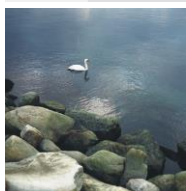
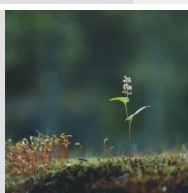


Statytojas **AB „Kaišiadorių paukštynas“**

Užsakovas **AB „Kaišiadorių paukštynas“**



**FERMŲ PASKIRTIES PASTATŲ KAIŠIADORIŲ R. SAV.,
PAJAUTIŠKIŲ K., PAJAUTIŠKIŲ G. 12**

STATYBOS PROJEKTAS

16225 PP BD-1

Statytojas/
Užsakovas **UAB „ KAIŠIADORIŲ PAUKŠTYNAS “**

Statinio projekto
pavadinimas **FERMŲ PASKIRTIES PASTATŲ KAIŠIADORIŲ R. SAV., PAJAUTIŠKIŲ K.,
PAJAUTIŠKIŲ G. 12, STATYBOS PROJEKTAS**

Statinio
kategorija **YPATINGAS STATINYS**

Statinio
projekto Nr. **16225**

Statinio
projekto etapas **PROJEKTINIAI PASIŪLYMAI**

Statinys (-iai) **XX VISI STATINIAI**

Statinio projekto dalis	BENDROJI DALIS	Byla (knyga)	BD-1
		Bylos laida	0
		Bylos išleidimo data	2016-12-28

Įmonė	Pareigos	Vardas, pavardė	Atestato Nr.	Parašas
UAB „Sweco Lietuva“	Viceprezidentas	MINDAUGAS IVANAČIUS		
	Statinio projekto vadovas	ARŪNAS VILKENIS	35355	

XX Visi statiniai

BENDROJI DALIS

PROJEKTO BENDROSIOS DALIES BYLŲ ŽINIARAŠTIS

Eil. Nr.	Bylos žymuo	Laida	Bylos pavadinimas	Pastabos
1.	BD-1	0	BENDROJI DALIS	

BYLOS BD-1 laida 0 DOKUMENTŲ ŽINIARAŠTIS

TEKSTINIŲ DOKUMENTŲ ŽINIARAŠTIS

Dokumento žymuo	Lapų sk.	Laida	Dokumento pavadinimas	Pastabos
16225-XX-PP-BD.BDŽ-1	1	0	BD-1 bylos dokumentų žiniaraštis	
16225-XX-PP-BD.BAR-1	13	0	Bendrasis aiškinamasis raštas	

BRĖŽINIŲ ŽINIARAŠTIS

Brėžinio žymuo	Lapo Nr.	Lapų	Laida	Brėžinio pavadinimas	Pastabos
16225-00-PP-SP.B-1	1	1	0	Sklypo sutvarkymo schema	
16225-XX-PP-SA.B-1	1	1	0	Planas alt. +0.000; +0.200; + 0.570; +0.680; +1.200 M 1:750 Bendras vaizdas	
16225-XX-PP-SA.B-2	1	1	0	Planas alt. +0.000; +0.200; + 0.570 M 1:200	
16225-XX-PP-SA.B-3	1	1	0	Planas alt. +0.000; + 0.570; +0.680; +1.200. M 1:200 Fragmentai	
16225-XX-PP-SA.B-4	1	1	0	Fasadai. Pjūvis 1-1. Pjūvis 2-2 M 1:200	
16225-XX-PP-SA.B-5	1	1	0	Stogų plano schema M 1:750	

PRIDEDAMŲ DOKUMENTŲ ŽINIARAŠTIS

Dokumento žymuo	Lapų sk.	Laida	Dokumento pavadinimas	Pastabos
16225-XX-PP-BD.PR-1	2	0	Projektinių pasiūlymų rengimo užduotis	
16225-XX-PP-BD.PR-2	2	0	Žemės sklypo planas	
16225-XX-PP-BD.PR-3	3	0	Nekilnojamojo turto registro centrinio duomenų banko išrašas	
16225-XX-PP-BD.PR-4	83	0	Nekilnojamojo daikto kadastro duomenų byla	
16225-XX-PP-BD.PR-5	1	0	Įgaliojimas 2016-11-18, Nr. 31	
16225-XX-PP-BD.PR-6	1	0	Įgaliojimas 2016-11-21, Nr. Į-92	

BENDRAS AIŠKINAMASIS RAŠTAS

BENDROJO AIŠKINAMOJO RAŠTO TURINYS

1	BENDRIEJI DUOMENYS	3
1.1	Įvadas	3
1.2	Planuojamos ūkinės veiklos įvertinimas	3
1.3	Projektinių pasiūlymų paskirtis	3
1.4	Statybos vieta	3
1.5	Esama padėtis	3
1.6	Funkcinė paskirtis	3
1.7	Projektuojami statiniai	4
2	TECHNOLOGINIO PROCESO APRAŠYMAS	4
2.1	Kraiko atvežimas	4
2.2	Pašarų pristatymas	4
2.3	Veislinių paukščių auginimas	4
2.4	Kiaušinių surinkimas, transportavimas, rūšiavimas	5
2.5	Kiaušinių dezinfekavimas	5
2.6	Kiaušinių laikymas	5
2.7	Taros laikymas	5
2.8	Paukštidžių valymas	6
3	SKLYPO PLANO IR SUSISIEKIMO SPRENDINIAI	6
3.1	Pagrindiniai duomenys apie sklypą	6
3.2	Ryšys su gretimu užstatymu	6
3.3	Sklypo reljefas	7
3.4	Kultūros paveldo vertybės	7
3.5	Esama padėtis	7
3.6	Kompleksui reikalinga transporto ir inžinerijos infrastruktūra	7
4	ARCHITEKTŪRINIAI KONSTRUKCINIAI SPRENDINIAI	7
4.1	Pastatų naudojimo paskirtis	7
4.2	Projektuojamų pastatų architektūrinis sprendimas	7
4.3	Pastato atitvarinių elementų tipai, konstruktyvas, medžiagos ir jų parinkimo motyvai	8

4.4	Pastatų techniniai ir paskirties rodikliai	9
4.5	Sanitarinio buitinio darbuotojų ir lankytojų aptarnavimo bei maitinimo sprendiniai	10
4.6	Energinio naudingumo klasė	10
5	INŽINERINIŲ TINKLŲ SPRENDINIAI	10
5.1	Dujotiekis	10
5.2	Elektrotechnika	11
5.3	Vandens tiekimas ir nuotekų šalinimas	11
5.3.1	Lauko geriamojo vandentiekio tinklas	12
5.3.2	Priešgaisrinio vandentiekio tinklas išorės gaisrų gesinimui	12
5.4	Ūkio-buities nuotekų tinklas	12
5.5	Gamybinių nuotekų tinklas	13
5.6	Drenažo nuotekų tinklas	13
5.7	Užterštas paviršinių (lietaus) nuotekų tinklas	13
5.8	Paviršinių (lietaus) nuotekų tinklas	13

1 BENDRIEJI DUOMENYS

1.1 Įvadas

Šiuo metu AB „Kaišiadorių paukštynas“ Pajautiškių padalinyje (Pajautiškių g. 12, Pajautiškių k. Kaišiadorių r. sav.) 4 paukštidėse yra auginami veislinių paukščių pulkai, infrastruktūra esamoje bazėje visiškai įrengta. Dėl planuojamos plėtros atsirado poreikis padidinti auginamų veislinių paukščių kiekį Pajautiškių padalinyje. Tam tikslui reikia pastatyti ir integruoti į esamą infrastruktūrą papildomai dvi paukštides. Naujai planuojamose paukštidėse bus auginama po 9 450 paukščių. Iš viso šešiose paukštidėse planuojama vienu metu auginti iki 59 900 vnt. veislinių paukščių (vištos 53 900 vnt. ir gaidžiai 6 000 vnt.).

1.2 Planuojamos ūkinės veiklos įvertinimas

2010 m. UAB „Ekosistema“ parengė AB Kaišiadorių paukštynas planuojamos ūkinės veiklos žemės sklype (Kad Nr. 4970/0007:274 Žaslių K.V.) esančiame Pajautiškių kaime Žaslių seniūnijoje, Kaišiadorių rajono savivaldybėje poveikio visuomenės sveikatai vertinimą ir sanitarinių apsaugos zonų ribų nustatymo specialųjį planą, kuriuo planuojama veikla įteisinta.

Šiuo metu nagrinėjamai teritorijai ir planuojamai plėtrai rengiamas PAV (Poveikio aplinkai vertinimas) atranka.

Gavus PAV atrankos teigiamą išvadą ir atlikus projektinių pasiūlymų viešinimo procedūras bei gavus specialiuosius architektūrinius reikalavimus planuojamo objekto įgyvendinimui turės būti parengtas Techninis projektas pagal Užsakovo techninę užduotį, Užsakovo pasirinkto technologijos tiekėjo ir kitų inžinerinių sistemų autorių užduotis.

1.3 Projektinių pasiūlymų paskirtis

Projektiniai pasiūlymai rengiami tam, kad: išreikšti Statytojo sumanytų projektuoti statinių architektūros ir kitų pagrindinių sprendinių idėją; informuoti visuomenę apie statinio, kuriam neparengti teritorijų planavimo dokumentai ir statyba konkrečiame sklype leidžiama, numatomą projektavimą; specialiesiems architektūriniams reikalavimams nustatyti; nustatyti žemės sklypo teritorijos naudojimo reglamento parametrus.

1.4 Statybos vieta

Planuojamos ūkinės veiklos adresas: Kaišiadorių r. sav., Žaslių sen., Pajautiškių k., Pajautiškių g. 12. Sklypo kad. Nr.4970/0007:274. Bendras sklypo plotas 3,3108 ha.

1.5 Esama padėtis

Šiuo metu sklypo pietinėje dalyje jau yra keturi esami paukštidžių pastatai, kurie buvo rekonstruoti iš veršidžių pastatų (anksčiau rengtu rekonstrukcijos projektu „Veršidžių pastatų rekonstravimas į paukštides, dezobarjero ir buitinių pastato statyba“), buitinių patalpų pastatas, privažiavimo keliai, automobilių stovėjimo aikštelė, paukštidžių aptarnavimo aikštelės, pašarų bunkeriai bei visa, įmonės veiklai vykdyti, reikalinga inžinerinė infrastruktūra.

1.6 Funkcinė paskirtis

AB „Kaišiadorių paukštynas“ esamame Pajautiškių paukštyne planuoja papildomų veislinių paukščių paukštidžių (2 paukštides) su kiaušinių surinkimo ir sandėliavimo pastatu, bei statinius apjungiančių technologinių koridorių statybą. Projektuojamose paukštidėse numatomas veislinių paukščių auginimas.

Statybos objektas skirtas kiaušinių produkcijai, kurie bus siunčiami į AB „Kaišiadorių paukštynas“ inkubatorių.

Pagrindiniai gamybiniai/technologiniai procesai yra: kraiko, veislinių paukščių atvežimas, pašarų pristatymas, veislinių paukščių auginimas, kiaušinių surinkimas, transportavimas, rūšiavimas, kiaušinių dezinfekavimas, taros ir kiaušinių sandėliavimas, paukščių išvežimas, paukštidžių valymas ir dezinfekavimas, naujam auginimo ciklui paruošimas.

1.7 Projektuojami statiniai

Šiuo projektu veikiančiame paukštynuose planuojama pastatyti dar dvi paukštides (obj. Nr. 05 ir 06). Jos bus statomos laisvoje šiaurinėje sklypo dalyje. Tarp esamų ir planuojamų statyti paukštidžių numatomas kiaušinių surinkimo pastatas (obj. Nr. 07), į kurį iš visų paukštidžių transporterio pagalba bus atgabenami kiaušiniai. Transporteris bus montuojamas specialiai jam projektuojamuose koridoriuose (obj. Nr. 08). Naujoms paukštidėms aptarnauti, sklypo vakarinėje dalyje projektuojama aptarnavimo aikštelė (obj. Nr. 16). Gaisrų gesinimui numatytos priešgaisrinės požeminės talpos, o gamybinių nuotekų surinkimui – požeminė gamybinių nuotekų talpa.

2 TECHNOLOGINIO PROCESO APRAŠYMAS

2.1 Kraiko atvežimas

Kraikas t. y. medžio pjuvenos, reikalingas jo kiekis į paukštides atvežamas autotransportu (iki 17,5 ilgis) ir bus iškraunamas aikštelėje vakarinėje sklypo dalyje. Aikštelėje iškrautas kraikas į paukštides tiekiamas traktoriumi arba „Bobcat“ tipo krautuvu per vartus, kurie įrengiami paukštidėse vakarinėje dalyje (gabaritiniai matmenys 3x3 metro, vienai paukštidei įrengiami 2 vartai).

2.2 Pašarų pristatymas

Pašarai į paukštides bus pristatomi spec. transportu ir iškraunami pneumotransporto sistemos pagalba į du silosus, kurių talpa po 20 tonų (pašarai skirti vištoms) ir vieną 10 tonų silosą (pašarai skirti gaidžiams). Silosai statomi paukštyno pietinėje sklypo dalyje ant gelžbetoninių pamatų.

2.3 Veislinių paukščių auginimas

Planuojama vienu metu vienoje naujoje paukštidėje auginti iki 9450 vnt. veislinių paukščių. Šiose paukštidėse bus auginami veisliniai tėviniai pulkai nuo 140 iki 448 dienų amžiaus (iki 4 kg svorio). Veisliniai paukščiai į šias paukštides bus atvežami iš AB „Kaišiadorių paukštynas“ auginimo aikštelės. Paukštidėse planuojama įrengti sekanti technologinė įranga:

- Automatiniai lizdai – kiaušinių surinkimui su laktomis
- Lovelinė lesinimo sistema – suaugusiems veisliniams paukščiams.
- Nipelinės girdymo sistemos.

Pastato ventiliacija turi užtikrinti optimalias paukščių gyvenimo sąlygas. Oro padavimas į paukštides vykdomas per šonines orlaides, o ištraukimas per stoginius ventiliatorius. Vasarą numatomas kombinuotas vėdinimas – oras paduodamas per paukštidės išilginėse sienose įrengiamas oro padavimo angas (žaliuzes), o ištraukiamas per paukštidės gale sienoje įrengiamus ventiliatorius.

Apšvietimas auginimo metu turi būti reguliuojamas nuo 0 iki 90 lx.

Veislinių paukščių auginimo laikotarpiu, dirbantis personalas kiekvieną darbo dieną privalo tikrinti paukštides. Visi paukštidedė kritę ir brokuoti paukščiai bus pašalinami iš paukštidžių per paukštidedės vartuose įrengiamą varstomą angą bei dedami į rakinamus sandarius, apsaugotus nuo kenkėjų konteinerius (stoginėje įrengiama rakinama ne mažesnė kaip 400 l talpos šaldiklį), kad jų nepasiektų parazitai ir (arba) laukiniai gyvūnai. Iš čia kritę paukščiai bus nukreipiami į utilizacijos įmonę.

2.4 Kiaušinių surinkimas, transportavimas, rūšiavimas

Paukštidedės pastato viduryje įrengiami lizdai. Iš lizdų kiaušiniai patenka ant "diržo" (transporterio), kuris kiaušinius transportuoja ant paukštidedės koridoriuje įrengiamo transporterio. Koridoriuje esantis transporteris statomas ant koridoriaus grindų bei tvirtinamas prie koridoriaus lubų tose vietose, kur yra įrengiamos durys, dirbančiojo personalo patekimui iš koridoriaus į paukštides (numatytos dvi durys vienai paukštidei su slenksčiu, durų išmatavimai standartiniai).

Kiaušiniai nuo kiaušinių transporterio esančio koridoriuje patenka į rūšiavimo patalpą, kurioje įrengiamas rūšiavimo automat.

Iš rūšiavimo automato kiaušiniai nukreipiami ant transportavimo vėžimėlio (inkubaciniai kiaušiniai) arba į dėžes (maistiniai kiaušiniai), kurios statomos ant europaletės ir gabenami į kiaušinių laikymo sandėlį.

2.5 Kiaušinių dezinfekavimas

Operacija atliekama dezinfekavimo patalpoje. Į dezinfekavimo patalpą sustatomi 4 kiaušinių transportavimo vėžimėliai. Kiaušinių dezinfekacijai atlikti naudojami formaldehido garai, kurie gaunami lydant paraformą (paraformaldehidą) ant šioje patalpoje pastatytos elektrinės kaitrinės plytelės.

Įrengiama aktyvi vėdinimo sistema formaldehido garų pašalinimui iš dezinfekavimo patalpos.

Šiai patalpai įrengiamos spec. durys (durų išmatavimai turi būti ne mažesni nei vėžimėlio su kiaušiniai gabaritiniai matmenys, kurios užtikrins, kad formaldehido garai iš dezinfekavimo patalpos nepatektų į kitas patalpas.

Medžiagos, reikalingos dezinfekavimo vykdymui (paraformas), į paukštides pristatomos kiekvieną darbo dieną, darbo pradžioje. Jų tiekiamas tik toks kiekis, koks reikalingas tos dienos kiaušinių dezinfekavimui per darbo dieną, kuris bus susvertas porcijomis ir laikomas sandarioje pakuotėje iki jo panaudojimo.

2.6 Kiaušinių laikymas

Kiaušiniai laikomi – sandėliuojami kiaušinių sandėlyje. Į sandėliavimo patalpą kiaušiniai patenka iš kiaušinių rūšiavimo patalpos ant paletės dėžėse ir iš dezinfekavimo patalpos kiaušinių transportavimo vėžimėliu.

2.7 Taros laikymas

Tarą kiaušiniams – dėžės arba kiaušinių transportavimo vėžimėliai laikomi – sandėliuojami taros laikymo sandėliavimo patalpoje.

Tarą kiaušiniams ir dėžes su kiaušiniai bei vėžimėliai pristatomi/išvežami autotransportu per uždarą (su rankovę) rampą, kurios aukštis nuo žemės paviršiaus 1,2 metro. Iš rampos per buferinę zoną patenkama į taros sandėlį ir kiaušinių sandėlį.

2.8 Paukštidžių valymas

Pasibaigus auginimo ciklui, kuris trunka 308 dienas ir išvežus visus paukščius, vykdomas paukštidžių valymas ir dezinfekavimas.

Pirmiausia vykdomas kraiko šalinimas iš paukštidžių. Iš paukštidžių kraikas išstumiamas kaušiniu krautuvu į aikšteles esančias vakarinėje paukštidžių dalyje. Iš čia jis yra sukraunamas į autotransportą ir išvežamas į AB „Kaišiadorių paukštynas“ mėšlidę, esančią pagrindinėje gamybinėje bazėje.

Iš paukštidžių išvežus kraiką vykdomas jų plovimas bei dezinfekcija.

Plovimo procesą sudaro:

a) Paukštidės mirkymas – vandeniu laistoma patalpos ir paliekamos vienai parai;

b) Paukštidės plovimas – vykdomas šaltu vandeniu naudojant aukšto slėgio „Kärcher“ plovimo sistemą. Plovimo metu vienai paukštidei suvartojama apie 5 m³ vandens.

Plovimo proceso vykdymui paukštidėje (paukštidėse) įrengiami 3 vandens prisijungimo taškai (paukštidės pradžia, vidurys, jos pabaiga). Paukštidėse įrengiami trapai, grindų nuolydis į trapus formuojamas minimaliai reikalingas vandens subėgimui. Trapai paukštidėse įrengiami prie kraštinių sienų.

Vandens tiekimas į paukščių girdymo sistemas ir plovimo vandens prisijungimo taškus projektuojamas nuo tos pačios linijos.

Paukštidės patalpų plovimo nuotekos bus kaupiamos sklypo teritorijoje įrengtame vietinių nuotekų kaupimo rezervuare ir išvežamos į AB „Kaišiadorių paukštynas“ pirminio valymo įrenginius (esančius pagrindinės gamybinės bazės teritorijoje), iš kurių apvalytos nuotekos patenka į UAB „Kaišiadorių vandenys“ nuotekų sistemą.

Baigus plovimo procesą vykdoma paukštidžių dezinfekcija:

a) Šlapia dezinfekcija (paukštidės sienos, grindys, lubos, t. y. pilna paukštidės kvadratūra, padengiama spec. dezinfekavimo tirpalu)

b) Aerozolinė dezinfekcija

Paukštidės paruošiamos naujam auginimo ciklui.

3 SKLYPO PLANO IR SUSISIEKIMO SPRENDINIAI

3.1 Pagrindiniai duomenys apie sklypą

Planuojamos ūkinės veiklos adresas: Kaišiadorių r. sav., Žaslių sen., Pajautiškių k., Pajautiškių g. 12. Sklypo kad. Nr.4970/0007:274. Bendras sklypo plotas 3,3108 ha. Nagrinėjamas žemės sklypas nuosavybės teise priklauso Lietuvos Respublikai. Valstybinė žemė patikėjimo teise pagal Valstybinės žemės sklypo nuomos sutartį perduota AB „Kaišiadorių paukštynas“. Žemės sklypo naudojimo paskirtis – žemės ūkio. Žemės sklypo naudojimo būdas yra kiti žemės ūkio paskirties žemės sklypai. Planuojama, kad statytojas iki statybą leidžiančio dokumento prašymo pateikimo dienos pakeis žemės sklypo naudojimo būdą į Specializuotų sodininkystės, gėlininkystės, šiltnamių, medelynų ir kitų specializuotų ūkių žemės sklypai. Pagal Kaišiadorių rajono bendrąjį planą nagrinėjama teritorija papuola į Ž4 – Ūkinių agrarinių teritorijų sklypai, Ž 4.1 - intensyvaus tradicinio ūkininkavimo.

3.2 Ryšys su gretimu užstatymu

Šiuo metu iš visų pusių sklypas ribojasi su valstybine žeme. Gretimuose sklypuose vykdoma žemdirbystė. Šiaurės rytinėje sklypo pusėje praeina vietinės reikšmės kelias nuo kurio ir įvažiuojama į sklypą.

3.3 Sklypo reljefas

Sklypas su nuolydžiu. Paukštidės projektuojamos skirtinguose lygiuose (skirtumas 20cm). Technologiame koridoriuje numatomi pandusai patogiam ryšiui tarp paukštidžių.

3.4 Kultūros paveldo vertybės

Sklypas nepatenka į saugomas teritorijas ar Nekilnojamųjų kultūros vertybių apsaugos teritoriją. Kultūros paveldo ir istorinių paminklų ar objektų sklype nėra.

3.5 Esama padėtis

Šiuo metu sklypo pietinėje dalyje jau yra keturi esami paukštidžių pastatai, kurie anksčiau buvo rekonstruoti iš veršidžių pastatų, buitinių patalpų pastatas yra sklypo šiaurinėje dalyje taip pat yra privažiavimo keliai, automobilių stovėjimo aikštelė, paukštidžių aptarnavimo aikštelės, pašarų bunkeriai bei visa, įmonės veiklai vykdyti, reikalinga inžinerinė infrastruktūra.

3.6 Kompleksui reikalinga transporto ir inžinerijos infrastruktūra

Šiuo metu prie įvažiavimo į teritoriją yra buitinis pastatas su automobilių stovėjimo aikštele. Sklypo teritorijoje yra esamas pravažiavimo kelias, kuris naudojamas įmonės reikmėms atvežant į esamas paukštidės paukščius, kraiką ar išvežant mėšlą ir paukščius. Šiuo keliu naudojasi ir kaimyninis gyventojas. Planuojant naujus statinius ir jų išdėstymą sklype, šis kelias turės būti išardytas. Kad būtų užtikrinta galimybė gyventojams ir toliau pravažiuoti, numatomas naujas pravažiavimas ties šiaurės vakarine sklypo riba formuojant naują jungtį su vietinės reikšmės keliu. Šis naujai suformuotas kelias bus naudojamas tiek esamų paukštidžių tiek naujai projektuojamų aptarnavimui. Juo bus atvežamas ir išvežamas kraikas, paukščiai ir panašiai, o vidinis švarus kelias bus naudojamas taros, pašarų ir kiaušinių transportavimui.

Nagrinėjamame sklype yra esami dujų rezervuarai iš kurių bus užmaitinta projektuojamų pastatų šildymo sistema. Naujai projektuojamų paukštidžių aptarnavimui projektuojama mėšlo pakrovimo aikštelė, gamybinių nuotekų surinkimo rezervuaras ir gaisrų gesinimui požeminės talpos.

4 ARCHITEKTŪRINIAI KONSTRUKCINIAI SPRENDINIAI

4.1 Pastatų naudojimo paskirtis

Esamoje AB „Kaišiadorių paukštynas“ Pajautiškių padalinio teritorijoje yra veikiantis paukštynas su esamais keturiais paukštidžių pastatais ir visa reikalinga veiklai vykdyti infrastruktūra. Pajautiškių padalinio plėtrai numatyta papildomai pastatyti 2 veislinių paukščių paukštides, kiaušinių surinkimo ir sandėliavimo pastatą, bei visus statinius apjungiančius koridorius. Projektuojamose paukštidėse numatomas veislinių paukščių auginimas skirtas kiaušinių produkcijai, kurie bus siunčiami į AB „Kaišiadorių paukštynas“ inkubatorių.

Kiaušinių surinkimo pastate rūšiuojami, dezinfekuojami ir sandėliuojami transporterio pagalba atgabenti iš paukštidžių kiaušiniai.

4.2 Projektuojamų pastatų architektūrinis sprendimas

Kompleksą sudarys du dominuojantys ilgi tūriai, skirti veislinių paukščių auginimui. Prie pastarųjų glaudžiasi technologinis koridorius, kuris apjungia pastatus į bendrą kompleksą su esamomis paukštidėmis ir kiaušinių surinkimo pastatu. Projektuojamų pastatų fasadų spalva neutrali – šviesiai pilka, sidabrinė. Siekiant suteikti pastatui architektūrinę išraišką, visų tūrių

parapetai ir išoriniai kampai apskardinami tamsiai pilkos spalvos skardos lankstiniais. Paukštidžių sienų konstrukcija – trisluoksnės gelžbetoninės plokštės. Stogas – baltos spalvos skardos lakštai. Kiaušinių surinkimo pastato ir technologinių koridorių – konstrukcija – daugiasluoksnės plokštės (sandwich). Pastate projektuojamos patalpos pagal techninę užduotį: kiaušinių rūšiavimo patalpa, taros sandėlis, produkcijos (kiaušinių) sandėlis, dezinfekcijos patalpa, tambūras, techninė patalpa. Kiaušinių surinkimo pastato grindų altitudė yra pakelta (+1.20m), įrengiami vartai patogiam transporto privažiavimui ir pakrovimui.

4.3 Pastato atitvarinių elementų tipai, konstruktyvas, medžiagos ir jų parinkimo motyvai

05 ir 06 Paukštidės

Paukštidžių konstruktyvas ir medžiagiškumas parinktas įvertinus gamybos ir technologinius procesus, kurie vyks pastatuose (paukščių auginimas, plovimas, dezinfekavimas).

Konstrukcijos: rėmai – metaliniai cinkuoti (pastato išorėje). Kolonos – metalinės galvanizuotos (pastato viduje).

Fasadai – trisluoksnės gelžbetoninės plokštės. Daugiasluoksnės plokštės sandwich – paukštidžių galuose (vertikalus montavimas).

Stogas: dvišlaitis, danga – skardos lakštų, su užleidimu ant fasado plokštumos.

Lietaus surinkimas išorinis.

Grindys: betono sluoksnis padengtas kietikliu.

Durys ir vartai: Vartai metaliniai segmentiniai arba dvivėriai, apšiltinti. Išorinės durys metalinės, apšiltintos. Vidaus durys metalinės.

Langai: plastikiniais rėmais.

08 Transporterio koridorius

Konstrukcijos: Kolonos – metalinės galvanizuotos. Sijos – metalinės.

Išorės sienos, fasadai: Fasadai – daugiasluoksnės plokštės sandwich (vertikalus montavimas).

Stogas: vienšlaitis, danga – stoginės daugiasluoksnės sandwich plokštės. Lietaus surinkimas išorinis.

Grindys: – betono sluoksnis.

07 Kiaušinių surinkimo pastatas

Konstrukcijos: Kolonos – metalinės galvanizuotos. Sijos – metalinės.

Išorės sienos, fasadai: daugiasluoksnės plokštės sandwich (vertikalus montavimas).

Vidaus sienos ir pertvaros: Pertvaros, skiriančios skirtingos paskirties ir kategorijos patalpas, taip pat patalpas su skirtingais temperatūriniais režimais, iš daugiasluoksnių plokščių su mineralinės vatos užpildu. Pertvaros, skiriančios panašios paskirties, be specialių reikalavimų patalpas, iš daugiasluoksnių plokščių su poliizocianurato užpildu. Pertvaros, skiriančios gaisrinius skyrius, iš daugiasluoksnių plokščių su mineralinės vatos užpildu ir padidintu atsparumu ugniai.

Stogas: dvišlaitis, danga – stoginės daugiasluoksnės sandwich plokštės.. Lietaus surinkimas išorinis.

Grindys: – betono sluoksnis.

Durys: Išorinės durys – metalinės, apšiltintos, metalinės įstiklintos.

Lubos: kiaušinių dezinfekavimo patalpoje, pakabinamos lubos įrengiamos iš sandwich panelių.

4.4 Pastatų techniniai ir paskirties rodikliai

05 ir 06 Paukštidės

Pavadinimas	Mato vnt.	Kiekis	Pastabos
1. Negyvenamosios paskirties pastatai:			
1.2. Bendrasis plotas:	m ²	1493x2	
1.2.1. Tame tarpe pagrindinis plotas	m ²	1493x2	
1.2.2. Tame tarpe pagalbinis plotas	m ²	-	
1.3. Pastato tūris	m ³	6008x2	
1.4. Aukštų skaičius	Vnt.	1 a.	
1.5. Pastato aukštis	m	5.62÷3,49	Nuo žemės sklypo paviršiaus vidutinės altitudės
1.6. Energinio naudingumo klasė	-	ne žemesnė B	Užsakovo pageidavimu
1.7. Pastato (patalpų) akustinio komforto sąlygų klasė	-	-	
1.8. Kiti specifiniai rodikliai	-	-	

08 Technologinis koridorius

Pavadinimas	Mato vnt.	Kiekis	Pastabos
1. Negyvenamosios paskirties pastatai:			
1.2. Bendrasis plotas:	m ²	378	
1.2.1. Tame tarpe pagrindinis plotas	m ²	378	
1.2.2. Tame tarpe pagalbinis plotas	m ²	-	
1.3. Pastato tūris	m ³	1513	
1.4. Aukštų skaičius	vnt	1 a.	
1.5. Pastato aukštis	m	4,56÷3,90; 2,90÷3,40	Nuo žemės sklypo paviršiaus vidutinės altitudės
1.6. Energinio naudingumo klasė	-	-	
1.7. Pastato (patalpų) akustinio komforto sąlygų klasė	-	-	
1.8. Kiti specifiniai rodikliai	-	-	

07 Kiaušinių surinkimo pastatas

Pavadinimas	Mato vnt.	Kiekis	Pastabos
1. Negyvenamosios paskirties pastatai:			
1.2. Bendrasis plotas:	m ²	268,54	
1.2.1. Tame tarpe pagrindinis plotas	m ²	232,80	
1.2.2. Tame tarpe pagalbinis plotas	m ²	35,74	
1.3. Pastato tūris	m ³	1044	
1.4. Aukštų skaičius	vnt	1 a.	
1.5. Pastato aukštis	m'	4,7÷6,75	Nuo žemės sklypo paviršiaus vidutinės altitudės
1.6. Energinio naudingumo klasė	-	-	
1.7. Pastato (patalpų) akustinio komforto sąlygų klasė	-	-	
1.8. Kiti specifiniai rodikliai	-	-	

4.5 Sanitarinio buitinio darbuotojų ir lankytojų aptarnavimo bei maitinimo sprendiniai

Naujai projektuojamuose pastatuose patalpos darbuotojams neįrenginėjamos. Dirbantieji naudosis buitinėmis ir sanitarinėmis patalpomis, esančiomis buitiniame pastate. Leistini norminiai atstumai iki sanitarinių mazgų neviršijami.

4.6 Energinio naudingumo klasė

Projektuojamiems fermų paskirties pastatams energinio naudingumo reikalavimai netaikomi. Užsakovo pageidavimu paukštidžių ir kiaušinių surinkimo pastatams išorinėms atitvaroms bus keliami B energinio naudingumo reikalavimai.

5 INŽINERINIŲ TINKLŲ SPRENDINIAI

5.1 Dujotiekis

Projektuojamų pastatų šildymui numatomi dujiniai šildytuvai, naudojantys suskystintas naftos dujas, kurios bus naudojamos iš esamų suskystintų dujų rezervuarų. Projektiniuose pasiūlymuose numatytas dujotiekio tinklas nuo požeminių dujų rezervuarų iki projektuojamų pastatų.

Dujų slėgis projektuojamo dujotiekio prisijungimo taške 55 mbar (manometrinis). Nuo projektuojamo dujotiekio prisijungimo prie esančio dujotiekio vietos iki paukštidžių dujotiekų įvadų projektuojamas polietileninis vamzdis d75. Ant paukštidžių pastatų sienų įrengiamos neardomos jungtys polietilenas/plienas d63/DN50 ir plieniniai dujotiekio įvadai DN50 su uždromąja armatūra DN50, ant kiaušinių surinkimo pastato sienos įrengiama neardoma jungtis polietilenas/plienas d40/DN32 ir plieninis dujotiekio įvadas DN32 su uždromąja armatūra DN32.

Paklojus dujotiekį, būtina atstatyti esamas dangas ir želdinius.

- Esami suskystintų dujų rezervuarai – 59.4 m³:
 - 4 x 4.85 m³ = 19.4 m³;
 - 2 x 20 = 40 m³.

- Esamų dujų išgarintuvų galia – $2 \times 100 \text{ kg/h} = 200 \text{ kg/h}$.
- Esamų dujų vartotojų maksimalus dujų suvartojimas – 126.4 kg/h , kai vidutinis naudingumo koeficientas 89.5 %.
- Planuojamų dujų vartotojų maksimalus dujų suvartojimas, kai vidutinis naudingumo koeficientas 89.5 %:
 - paukštide Nr. 5 – 29.5 kg/h ,
 - paukštide Nr. 6 – 29.5 kg/kg ,
 - kiaušinių surinkimo pastatas – 6.1 kg/h .

5.2 Elektrotechnika

Orientacinis planuojamo objekto el. vartotojų elektros energijos poreikis (naujas) - $\sim 50\text{kW}$ - $\sim 60\text{kW}$, antra (II) el. tiekimo patikimumo kategorija.

Šiuo metu esama leistinoji naudoti galia AB „Kaišiadorių paukštynas“ pagal sutartį su AB „ESO“ – 150kW , antra (II) el. tiekimo patikimumo kategorija. Įvertinus esamus ir planuojamus el. poreikius bendrai – esamos galios objekte užtenkamai ir į AB „ESO“ kreiptis dėl galios padidinimo nereikia.

Pagal AB „Kaišiadorių paukštynas“ pageidavimus, planuojamų statinių pajungimui prie el. tiekimo sistemos, turės būti dalinai keičiamas esamas el. tiekimo tinklas ir įranga:

esama tranzitinė spinta prie transformatorinės (skirta esamų paukštyno el. vartotojų maitinimui) turės būti demontuota;

esamoje paukštides Nr.1 elektros skydinės patalpoje (esant galimybei) turės būti įrengtas naujas įvadinis jėgos paskirstymo skydas [PS-1 su AR], su galimybe automatiškai prijungti rezervinį maitinimo šaltinį – dyzelinį el. generatorių, dingus įtampai abiejuose įvadinio jėgos paskirstymo skydo įvaduose; skydas skirtas esamų paukštyno el. vartotojų ir planuojamų paukštidių el. vartotojų maitinimui;

dyzelgeneratorius bus numatomas stacionaraus montavimo jo galia bus sprendžiama techninio projekto rengimo stadijoje;

nuo esamų apskaitos spintų [AS-1 ir [AS-2 (prie transformatorinės) iki naujo įvadinio jėgos paskirstymo skydo [PS-1 turės būti pakloti nauji atitinkamo skerspjūvio el. jėgos kabeliai;

esamų el. vartotojų maitinimo kabeliai turės būti dalinai atkasti ir perjungti prie naujo el. jėgos paskirstymo skydo [PS-1;

naujų paukštidių prijungimas prie el. tiekimo sistemos bus atliktas atskiromis atitinkamo skerspjūvio kabelinėmis linijomis nuo naujo įvadinio el. jėgos paskirstymo skydo [PS-1 (po dvi el. tiekimo linijas į kiekvieną jėgos skydą nuo skirtingų įvadinio skydo šynų sekcijų); naujų paukštidių el. prijungimui bus įrengti du jėgos skydai PS-1 ir PS-2.

Planuojamuose statiniuose bus įrengti el. skirstomieji skydai, nuo kurių atskiromis kabelinėmis linijomis bus pajungiami patalpų apšvietimo skydai, el. jėgos skydai, oro vėdinimo, vėsinimo ir šildymo sistemų skydai, technologinės įrangos skydai, priešgaisrinės įrangos skydai, teritorijos apšvietimo skydas, atskiri technologiniai įrenginiai, spec. el. įranga ir aparatai bei kiti el. vartotojai.

Teritorijos apšvietimui bus sumontuoti lauko šviestuvai su LED (montuojami ant pastato sienų).

5.3 Vandens tiekimas ir nuotekų šalinimas

Vadovaujantis Lietuvos Respublikoje galiojančiais įstatymais, techniniais normatyviniais dokumentais, Žemės Ūkio Ministro įsakymu „Dėl paukštininkystės ūkių technologinio projektavimo taisyklių ŽŪ TPT 04:2012 patvirtinimo“ ir kitais dokumentais, dėl higienos, sveikatos ir aplinkos apsaugos, priešgaisrinės apsaugos bei kitų reikalavimų įrengiant numatytos paskirties statinius nagrinėjamoje teritorijoje techninio projekto stadijoje turi būti suprojektuotos šios inžinerines sistemos:

5.3.1 Lauko geriamojo vandentiekio tinklas

Naujai projektuojamiems statiniams geriamos kokybės vanduo bus tiekiamas iš esamų dviejų gręžinių Nr.42542 (našumas 5 m³/h) ir Nr.48054 (našumas 10 m³/h). Vanduo bus naudojamas dirbančiųjų buities reikmėms, gamybinėms reikmėms (paukščių girdymui, patalpų plovimui), priešgaisrinių talpų užpildymui lauko gesinimui, vėsinimo sistemų įrenginiams ir kt. Tinklo pasijungimo vietoje bus suprojektuota įvadinė požeminio atjungimo tipo armatūra valdoma teleskopiniu sukliu arba šulinys su reikalinga armatūra. Slėgis tinklo pasijungimo vietoje 3,8 bar. Naujai projektuojamoms paukštidėms bus įrengti atskiri įvadai su apskaita.

Lentelė Nr.1. Vandens poreikis projektuojamoms paukštidėms

Eil. Nr.	Vartotojai	Vandens suvartojimas		
		m ³ /h vid valandinis	m ³ /d _{max} paros	tūkst m ³ /met. metinis
Projektuojamų 2 tipinių paukštidžių vandens poreikis				
1	Buities poreikiams (praustuvo)	0,16 (bendras dviejų)	0,072 (bendras dviejų)	0,026 (bendras dviejų)
2	Paukščių girdymui	2,2 (1 paukštidei) x 2	4 (1 paukštidei) x 2	7,7 (1 paukštidei) x 2
3	Paukštidžių plovimui	-	5 (1 paukštidei)	0,005 (1 paukštidei) x 2
Viso 2 paukšt.:		4,56	13,42	15,44
Gaisrų gesinimui:				
7	Išorės	162/3val	-	-

5.3.2 Priešgaisrinio vandentiekio tinklas išorės gaisrų gesinimui

Pagal Gaisrinės Saugos užduotį, statinio išorės gaisrų gesinimui bus projektuojami 2 priešgaisriniai rezervuarai su paėmimo šuliniais ir gaisrinių automobilių privažiavimo aikštele.

Rezervuaro dydis bus patikslintas techninio projekto rengimo metu. Priešgaisrinių rezervuarų užpildymas bus planuojamas iš esamo vandentiekio tinklo (vandens gręžinio).

5.4 Ūkio-buities nuotekų tinklas

Ūkio-buities nuotekos iš kiaušinių surinkimo pastato praustuvo pateks į projektuojamą hermetišką betoninį šulinį ar talpą arba nuotekos projektuojamais tinklais bus nuvedamos į esamą buitinių nuotekų šulinį. Projektuojamas buitinių nuotekų išvadas bus vėdinamas. Šuliniai gelžbetoniniai ar plastikiniai hermetiški. Ūkio-buities nuotekos periodiškai autotransportu bus išvežamos į Kaišiadorių miesto nuotekų valymo įrenginius.

5.5 Gamybinių nuotekų tinklas

Paukštidžių plovimo metu, susidarantis mėšlo likučių ir vandens mišinys (srutos) – gamybinės nuotekos šaltuoju metų periodu, nuo lapkričio 15 d. iki kovo 1 d. iš talpų nuotekos išsiurbiamos asenizacine mašina ir išvežamos į AB „Kaišiadorių paukštynas“ gamybinių nuotekų valymo įrenginius, (esančius pagrindinės gamybinės bazės teritorijoje), iš kurių apvalytos nuotekos pateks į UAB „Kaišiadorių vandenys“ nuotekų sistemą. Paukštides plaunant šiltuoju metų laiku, nuo kovo 1 d. iki lapkričio 15 d., paukštidžių plovimo nuotekas numatoma panaudoti žemės ūkyje, laukų tręšimui kaip skystas organines trąšas (srutas). Visos surinktos srutos bus perduodamos ūkininkams, pagal sutartis. Nuoplovų (srutų) išlaistymas žemdirbystės laukuose bus vykdomas laikantis Lietuvos respublikos aplinkos ministro ir Lietuvos respublikos žemės ūkio ministro 2011 m. rugsėjo 26 d. įsakymu Nr. D1-735/3D-700.

5.6 Drenažo nuotekų tinklas

Techninio projekto rengimo metu, atsižvelgus į atliktus žemės sklypo geologinius tyrimus, jei bus reikalinga bus suprojektuotas pastatų konstrukcijų drenažo sistema.

5.7 Užterštas paviršinių (lietaus) nuotekų tinklas

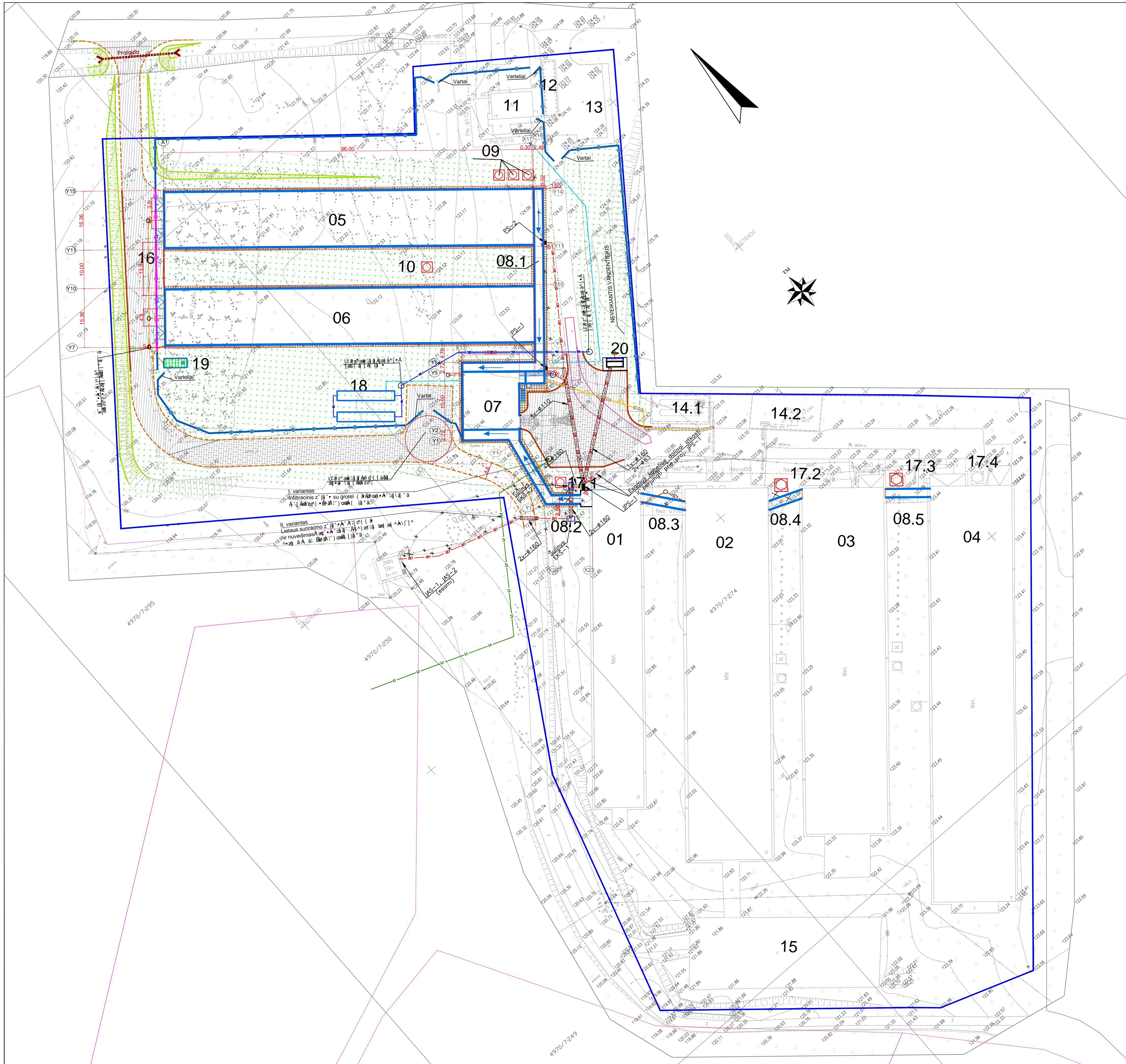
Teritorijoje lietaus vanduo bus renkamas nuo bortuotos „mėšlo kelio“ aikštelės, esančios paukštidžių pastatų galuose. Paviršinio vandens surinkimui bus projektuojamas šulinėlis su grotelėmis, apkrovos klasė D400. Jeigu paukštidžių valymo metu lis lietus, bus atidaroma ant tinklo įrengta peilinė sklendė ir nuotekos bus nukreipiamos į projektuojamą požeminę gamybinių nuotekų talpą.

Kai paukštides nebus valomos, paviršinis vanduo nuo bortuotos aikštelės dėl dangos nuolydžio bus nukreipiamas dangos paviršiumi iki griovių ir žaliųjų plotų.

5.8 Paviršinių (lietaus) nuotekų tinklas

Paviršinės lietaus ir sniego tirpsmo nuotekos nuo teritorijos kietų dangų „švaraus kelio“ bus surenkamos į g/b infiltracinį lietaus šulinėlį su grotelėmis tuo atveju jeigu žemės sklype gruntai smėlingi. Jei gruntai bus nepalankūs, surinktas vanduo, gavus gretimų sklypų savininkų sutikimą, bus nuvedamas į gretimame sklypo esančią kūdrą.

0	2016-12-28	Derinimui, viešinimui, specialiųjų architektūrinių reikalavimų gavimui		
Laida	Išleidimo data	Laidos statusas ir išleidimo priežastis (jei taikoma)		
Įmonė	Pareigos	Vardas, pavardė	Kval. Dok. Nr.	Parašas
UAB „Sweco Lietuva“	SPV	Arūnas Vilkenis	35355	

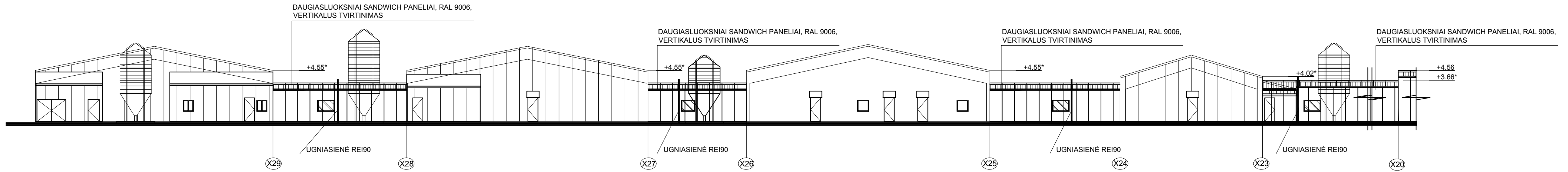


EKSPLIKACIJA

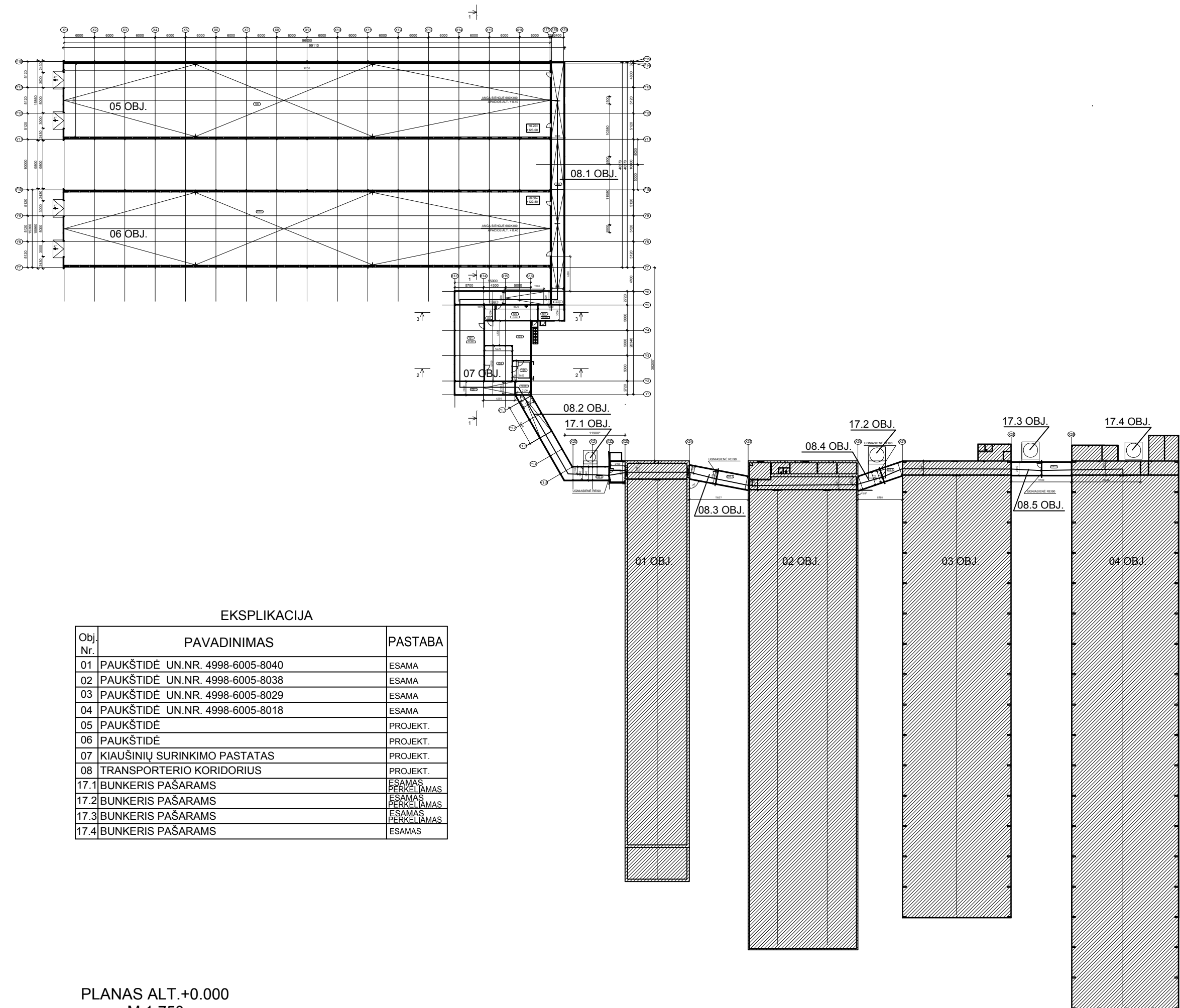
Obj. Nr.	PAVADINIMAS	PASTABA
01	UABŲ VANDENS TINKLAS	ESAMA
02	UABŲ VANDENS TINKLAS	ESAMA
03	UABŲ VANDENS TINKLAS	ESAMA
04	UABŲ VANDENS TINKLAS	ESAMA
05	UABŲ VANDENS TINKLAS	PROJEKT.
06	UABŲ VANDENS TINKLAS	PROJEKT.
07	TRANSPORTO KORIDORUS	PROJEKT.
08	TRANSPORTO KORIDORUS	PROJEKT.
09	UABŲ VANDENS TINKLAS	PROJEKT.
10	UABŲ VANDENS TINKLAS	PROJEKT.
11	UABŲ VANDENS TINKLAS	ESAMA
12	DEZOBARJERAS	ESAMAS
13	DEZOBARJERAS	ESAMA
14	DEZOBARJERAS	ESAMI
15	UABŲ VANDENS TINKLAS	ESAMA
16	UABŲ VANDENS TINKLAS	PROJEKT.
17.1	UABŲ VANDENS TINKLAS	ESAMAS
17.2	UABŲ VANDENS TINKLAS	ESAMAS
17.3	UABŲ VANDENS TINKLAS	ESAMAS
17.4	UABŲ VANDENS TINKLAS	ESAMAS
18	UABŲ VANDENS TINKLAS	PROJEKT.
19	UABŲ VANDENS TINKLAS	PROJEKT.
20	DYZELINIS GENERATORIUS	PROJEKT.

- UABŲ VANDENS TINKLAS**
- RODŲ PŪKŠČIŲ TINKLAS
 - RODŲ PŪKŠČIŲ TINKLAS
 - TVORA
 - SŪKŲ ORO TUPŲ VANDENS TINKLAS
 - PROJEKTUOJAMI KELIO BORTAI
 - PROJEKTUOJAMI VEJOS BORTAI
 - UABŲ VANDENS TINKLAS
- PROJEKTUOJAMA ASFALTBETONIO DANGA**
- REKONSTRUOJAMA ASFALTBETONIO DANGA**
- UABŲ VANDENS TINKLAS**
- PROJEKTUOJAMA SKALDOS DANGA**
- PROJEKTUOJAMA VEJA**
- UABŲ VANDENS TINKLAS**
- PROJEKTUOJAMI TINKLAI**
- ZŪT UABŲ VANDENS TINKLAS
 - ZŪT UABŲ VANDENS TINKLAS
 - XABŲ VANDENS TINKLAS
 - XABŲ VANDENS TINKLAS
 - ????
 - GERIAMOJO VANDENS TINKLAS
 - UABŲ VANDENS TINKLAS
 - UABŲ VANDENS TINKLAS
 - UABŲ VANDENS TINKLAS
 - UABŲ VANDENS TINKLAS
- NAIKINAMI TINKLAI**
- ZŪT UABŲ VANDENS TINKLAS
 - GERIAMOJO VANDENS TINKLAS
 - UABŲ VANDENS TINKLAS

0		2016-12-22		SĄJŪDŲ VANDENS TINKLAS R. KANTAUTAS	
LAIDA		0 SĄJŪDŲ VANDENS TINKLAS		SĄJŪDŲ VANDENS TINKLAS R. KANTAUTAS	
KVAL. PATV. DOK. NR.				STATINIO PROJEKTO PAVADINIMAS	
35355	SPV	A. VILKENIS	SĄJŪDŲ VANDENS TINKLAS R. KANTAUTAS		
12403	SP SPDV	R. KANTAUTAS	00 SKLYPO PLANAS		
12403	E SPDV	R. KANTAUTAS	DOKUMENTO PAVADINIMAS		
12403	VN SPDV	X.B. ŠKŲ Q.V.	SKLYPO SUTVARKYMO SCHEMA		
12403	D SPDV	A. KVEDARAS	LAIDA 0		
LT	UABŲ VANDENS TINKLAS	0 SĄJŪDŲ VANDENS TINKLAS	DYSNŲ ŽEMĖLAIS		LAPAS 1



ESAMŲ FASADŲ IŠKLOTINĖ SU NAUJŲ TRANSPORTERIŲ KORIDORIŲ FASADŲ VAIZDU
M 1:200



PLANAS ALT.+0.000
M 1:750



ESAMA SITUACIJA

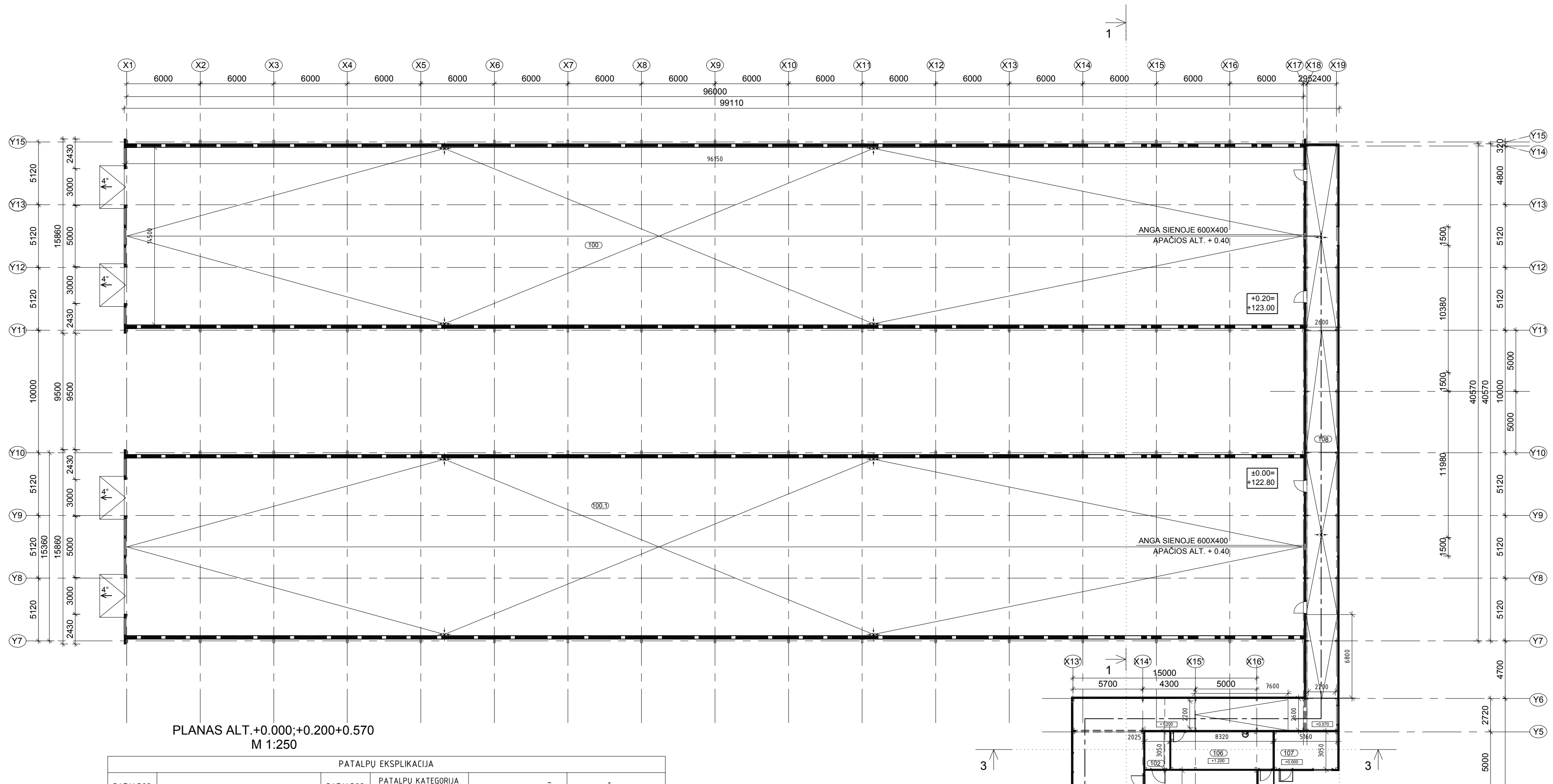


ESAMA SITUACIJA

SUTARTINIAI PAŽYMĖJIMAI

- IŠARDOMOS KONSTRUKCIJOS
- /// ESAMI PASTATAI

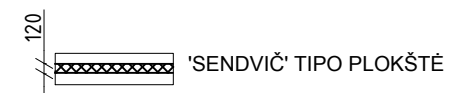
0	2016-12-22	DERINIMUI, VIEŠINIMUI, SPECIALIŲJŲ REIKALAVIMŲ GAVIMUI
LAIDA	IŠLEIDIMO DATA	LAIDOS STATUSAS. KEITIMO PRIEŽASTIS (JEI TAIKOMA)
KVAL. PATV. DOK. NR.	SWECO UAB „Sweco Lietuva“	
35355	SPV	A. VILKENIS
A681	SPDV	J. AUGAITYTĖ-LEONOVIENĖ
STATYTOJAS		AB "KAIŠIADORIŲ PAUKŠTYNAS"
UŽSAKOVAS		
STATINIO PROJEKTO PAVADINIMAS		FERMŲ PASKIRTIES PASTATŲ, KAIŠIADORIŲ R. SAV., PAJAUTIŠKIŲ K., PAJAUTIŠKIŲ G. 12, STATYBOS PROJEKTAS
STATINIO NUMERIS IR PAVADINIMAS		01.02.03.04.05.06.07.08VISI STATINIAI
DOKUMENTO PAVADINIMAS		PLANAS ALT. +0.000; +0.200; +0.570; +0.680; +1.200 M 1:750 BENDRAS VAIZDAS
DOKUMENTO ŽYMUO		16225-XX-PP-SA-B-1
LT	LAPAS	LAPŲ
	1	1



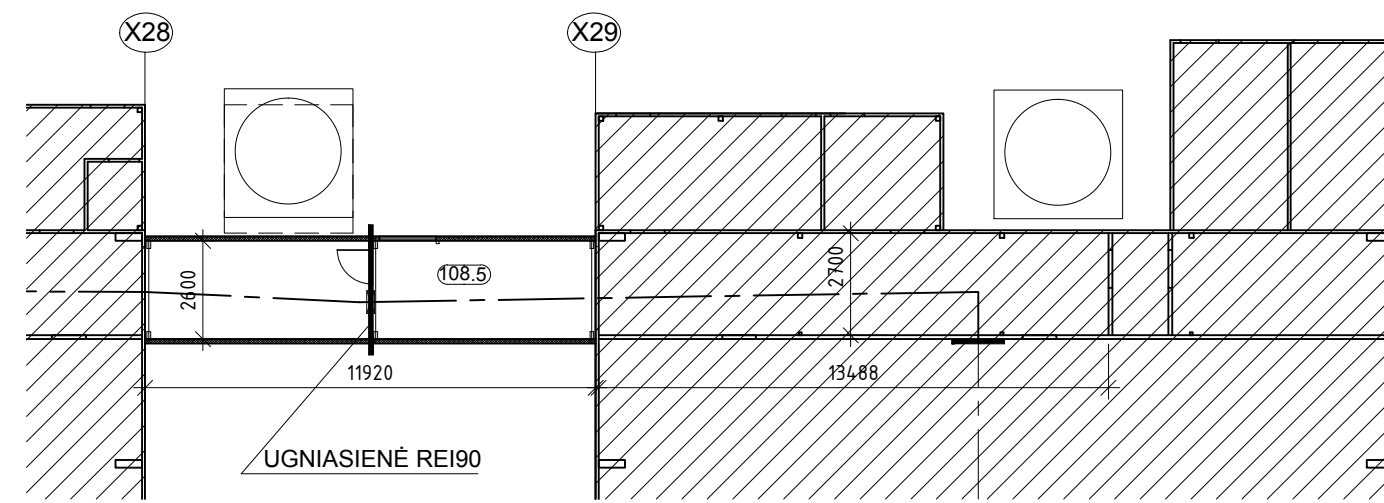
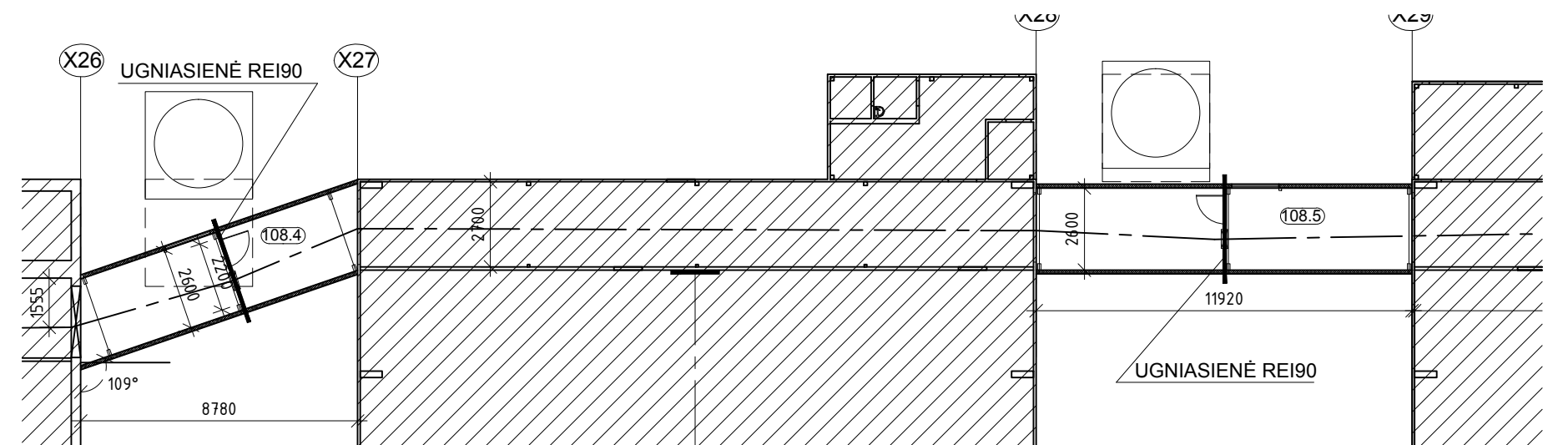
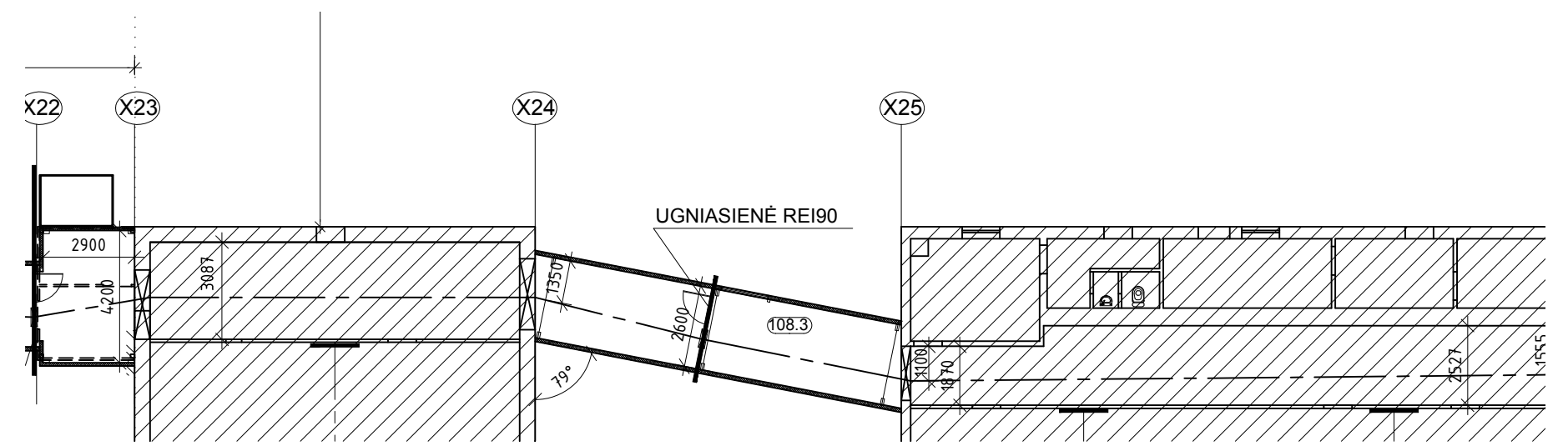
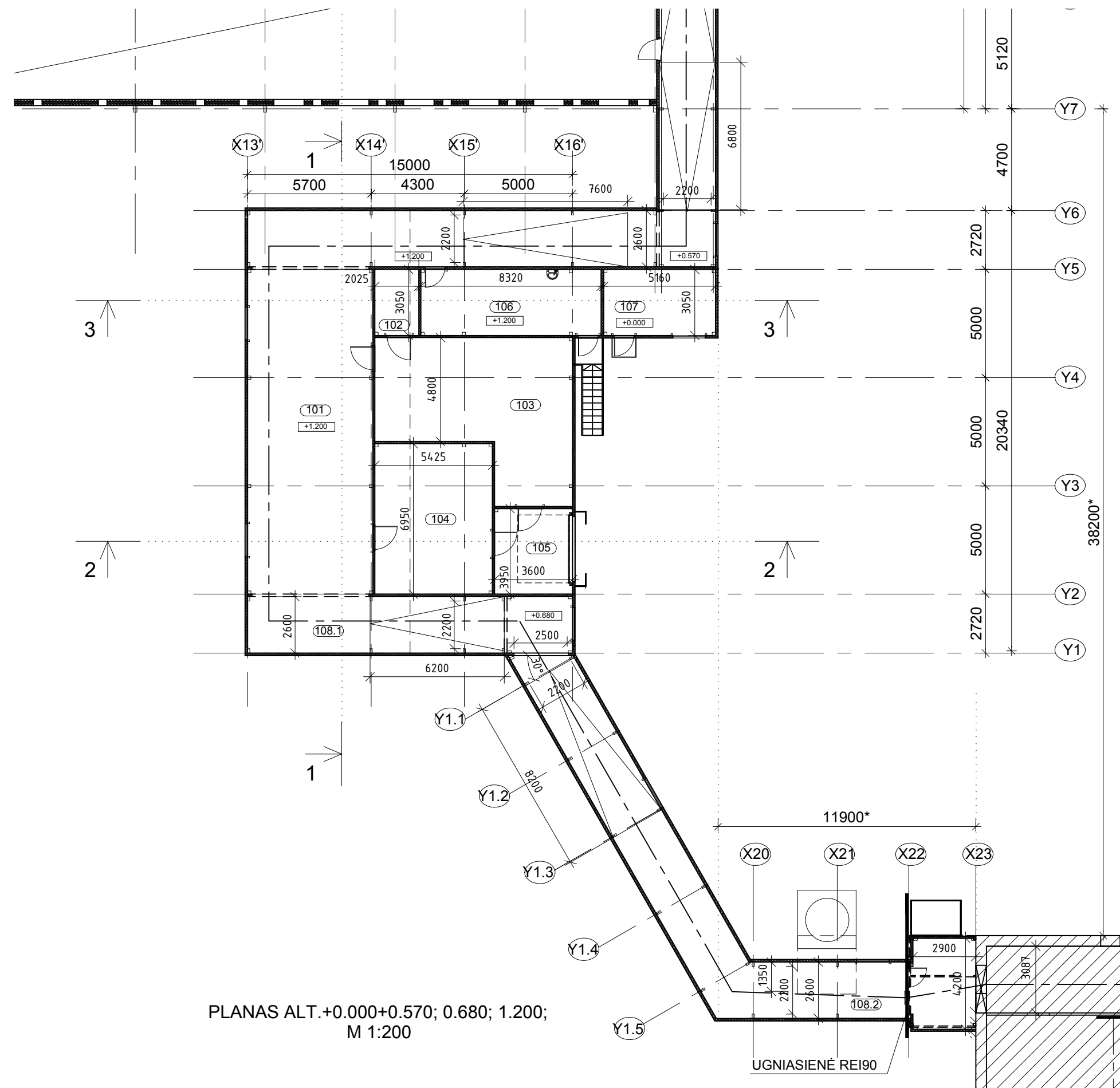
PLANAS ALT.+0.000;+0.200+0.570
M 1:250

PATALPŲ EKSPLIKACIJA					
PATALPOS NR.	PATALPOS PAVADINIMAS	PATALPOS PLOTAS M2	PATALPŲ KATEGORIJA PAGAL SPROGIMO IR GAIŠRO PAVOJŲ	PATALPŲ TEMPERATŪRA °C	APŠVIETA, Lx
	PLANAS ALT.+0.000				
	05 OBJ. PAUKŠTIDĖ				
100	PAUKŠTIDĖ	1394.175	-	+18++20	0+90
	06 OBJ. PAUKŠTIDĖ				
100.1	PAUKŠTIDĖ	1394.175	-	+18++20	0+90
	07 OBJ. KIAUŠINIŲ SURINKIMO PASTATAS				
101	KIAUŠINIŲ SURINKIMO PATALPA	123.0000	Eg	+18++20	400
102	KIAUŠINIŲ DEZINFEKAVIMO PATALPA	6.0000	Cg	+24++26	300
103	KIAUŠINIŲ SANDĖLIS	54.0000	Cg	+18++20	300
104	TAROS SANDĖLIS	37.0000	Cg	+18++20	300
105	KROVIMO TAMBŪRAS	12.8000	Cg	NEŠILDOMAS	300
106	TAMBŪRAS	20.0000	-		300
107	TECHNINĖ PATALPA	15.740	Dg	+10	300
	08 OBJ. TRANSPORTERIO KORIDORIUS				
108	TRANSPORTERIO KORIDORIUS	173.550	Cg	+18++20	300
108.1	TRANSPORTERIO KORIDORIUS	39,000	Cg	+18++20	300
108.2	TRANSPORTERIO KORIDORIUS	80,00	Cg	+18++20	300
108.3	TRANSPORTERIO KORIDORIUS	30,600	Cg	+18++20	300
108.4	TRANSPORTERIO KORIDORIUS	24,110	Cg	+18++20	300
108.5	TRANSPORTERIO KORIDORIUS	31,000	Cg	+18++20	300

SUTARTINIAI PAŽYMĖJIMAI



0	2016-12-22	DERINIMUI, VIEŠINIMUI, SPECIALIŲJŲ REIKALAVIMŲ GAVIMUI
LAIDA	IŠLEIDIMO DATA	LAIDOS STATUSAS. KEITIMO PRIEŽASTIS (JEI TAIKOMA)
KVAL. PATV. DOK. NR.	SWECO UAB „Sweco Lietuva“	
35355	SPV	A. VILKENIS
A681	SPDV	J. AUGAITYTĖ-LEONOVIENĖ
STATYTOJAS		STATINIO PROJEKTO PAVADINIMAS
UŽSAKOVAS		FERMŲ PASKIRTIES PASTATŲ, KAIŠIADORIŲ R. SAV., PAJAUTIŠKIŲ K., PAJAUTIŠKIŲ G. 12, STATYBOS PROJEKTAS
LT		STATINIO NUMERIS IR PAVADINIMAS 01.02.03.04.05.06.07.08 VISI STATINIAI
AB "KAIŠIADORIŲ PAUKŠTYNAS"		DOKUMENTO PAVADINIMAS
		PLANAS ALT. +0.000; +0.200; +0.570 M 1:200
		DOKUMENTO ŽYMUO
		16225-XX-PP-SA.B-2
		LAPAS LAPŲ
		1 1

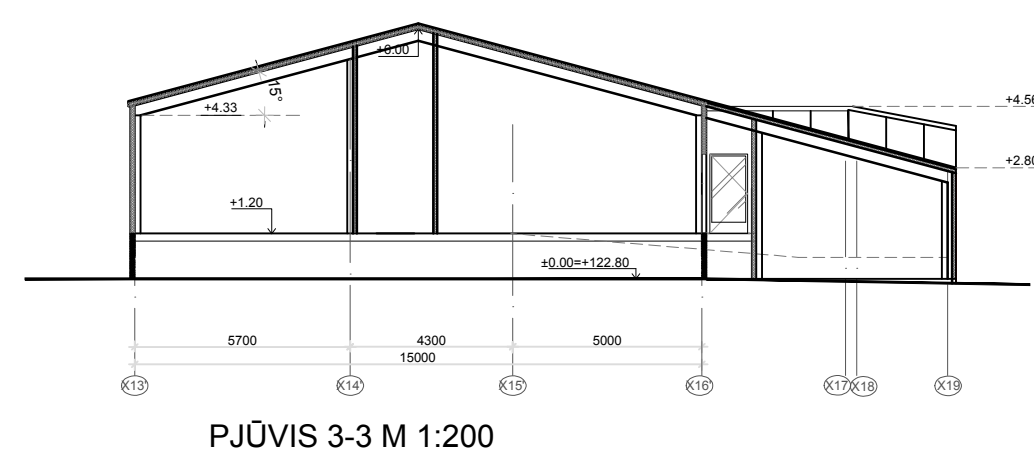
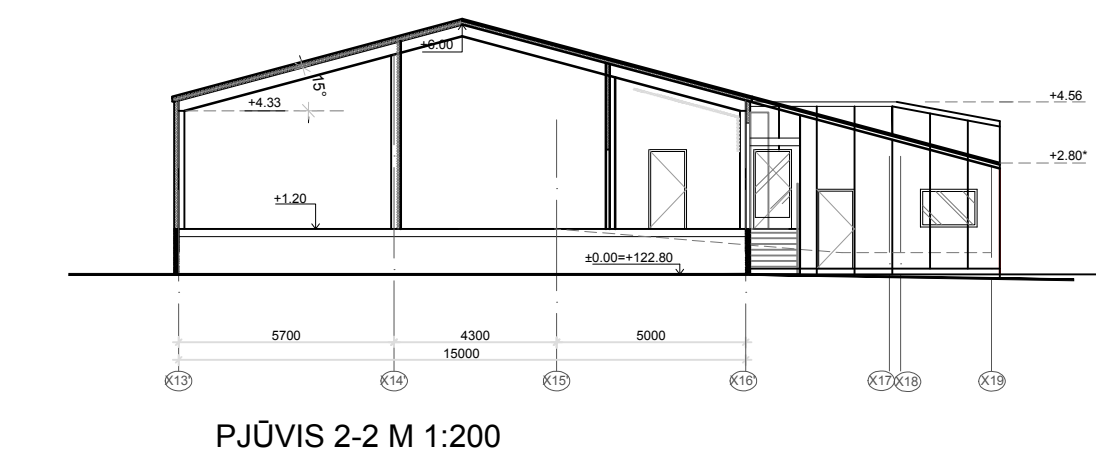
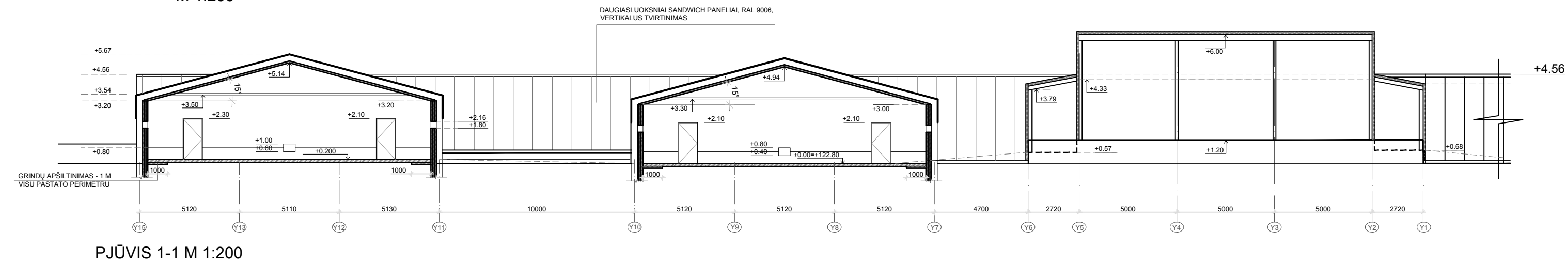
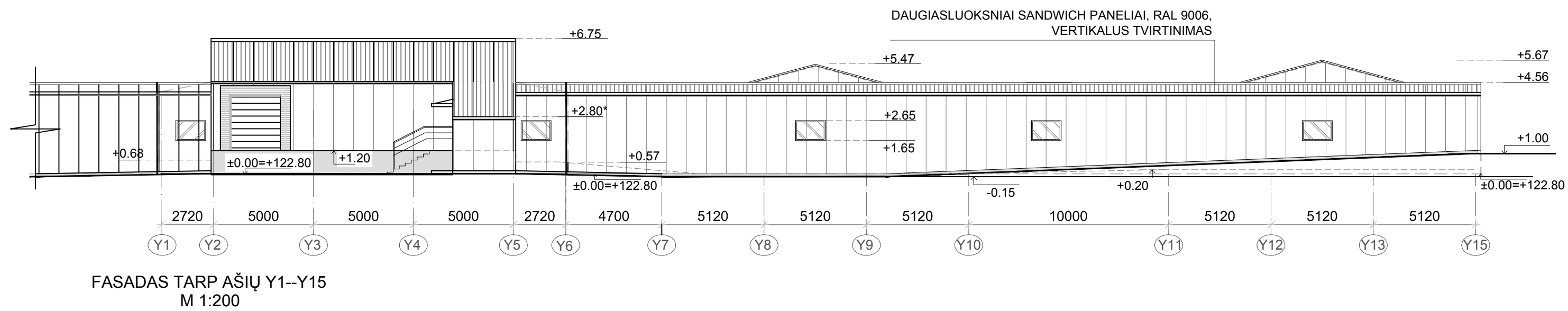
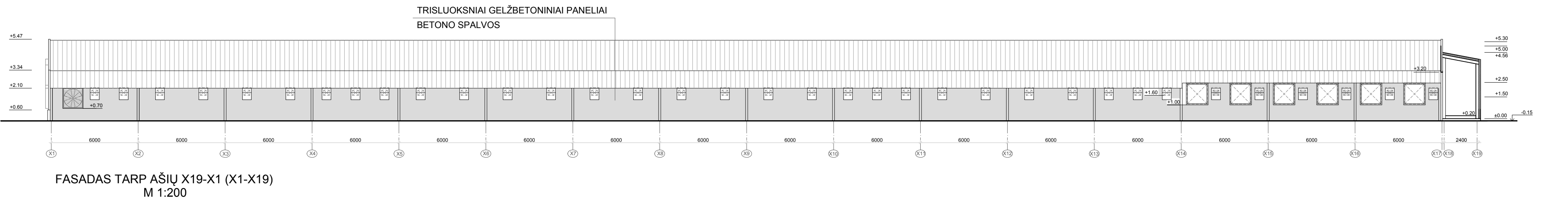
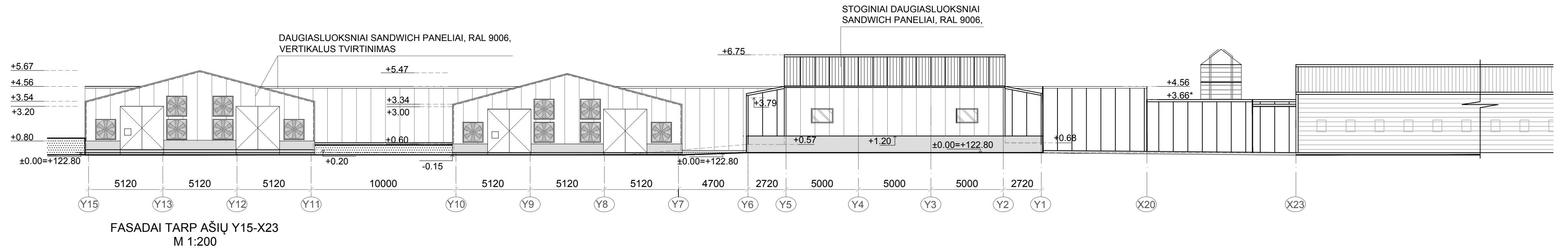


PLANAS ALT. +0.000+0.570; 0.680; 1.200; M 1:200

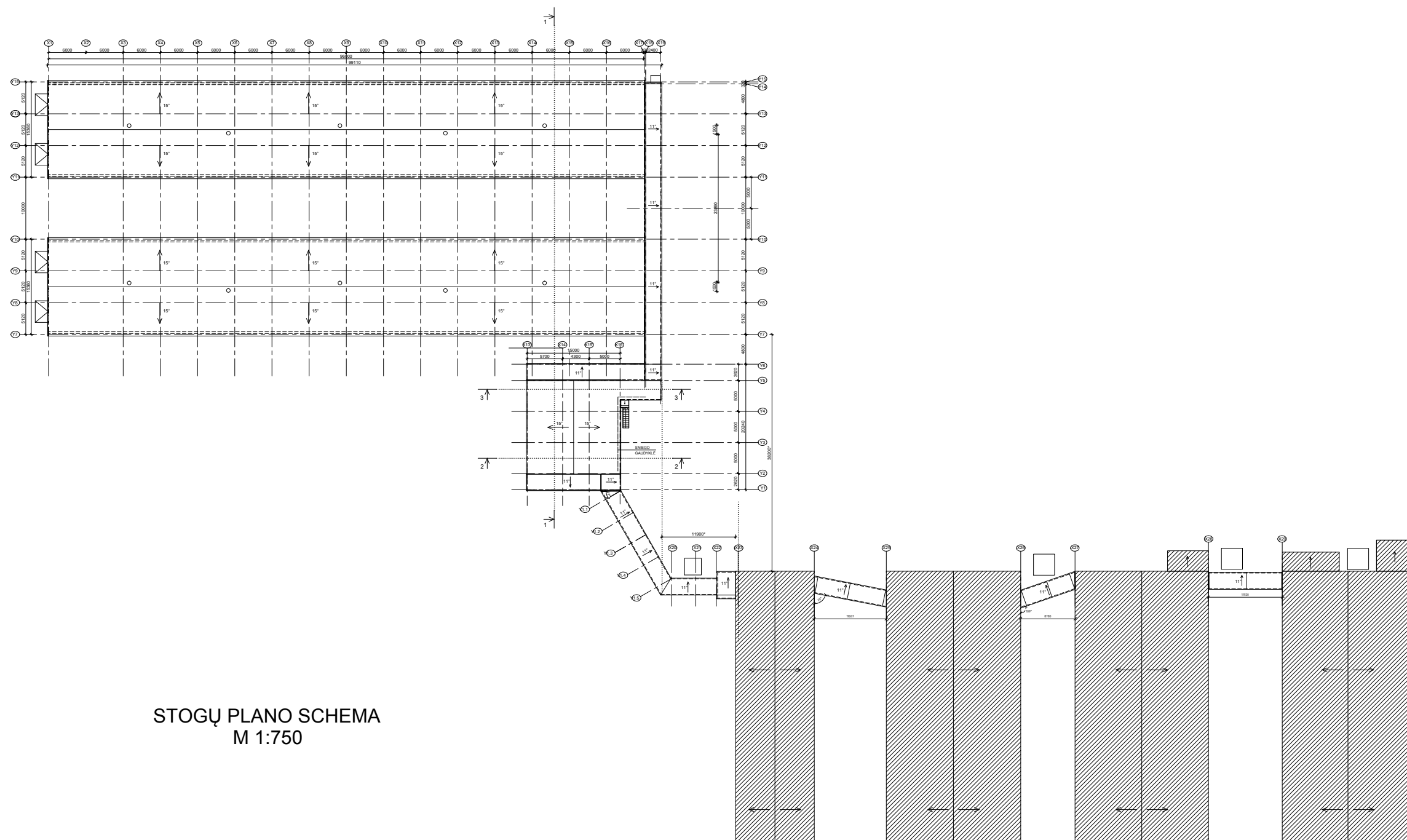
SUTARTINIAI PAŽYMĖJIMAI
 [---] IŠARDOMOS KONSTRUKCIJOS

PATALPŲ EKSPLIKACIJA					
PATALPOS NR.	PATALPOS PAVADINIMAS	PATALPOS PLOTAS M2	PATALPŲ KATEGORIJA PAGAL SPROGIMO IR GAIŠRO PAVOJŲ	PATALPŲ TEMPERATŪRA °C	APŠVIETA, Lx
PLANAS ALT. ±0.000					
05 OBJ. PAUKŠTIDĖ					
100	PAUKŠTIDĖ	1394.175	-	+18++20	0+90
06 OBJ. PAUKŠTIDĖ					
100.1	PAUKŠTIDĖ	1394.175	-	+18++20	0+90
07 OBJ. KIAUŠINIŲ SURINKIMO PASTATAS					
101	KIAUŠINIŲ SURINKIMO PATALPA	123.0000	Eg	+18++20	400
102	KIAUŠINIŲ DEZINFEKAVIMO PATALPA	6.0000	Cg	+24++26	300
103	KIAUŠINIŲ SANDĖLIS	54.0000	Cg	+18++20	300
104	TAROS SANDĖLIS	37.0000	Cg	+18++20	300
105	KROVIMO TAMBŪRAS	12.8000	Cg	NEŠILDOMAS	300
106	TAMBŪRAS	20.0000	-		300
107	TECHNINĖ PATALPA	15.740	Dg	+10	300
08 OBJ. TRANSPORTERIO KORIDORIUS					
108	TRANSPORTERIO KORIDORIUS	173.550	Cg	+18++20	300
108.1	TRANSPORTERIO KORIDORIUS	39,000	Cg	+18++20	300
108.2	TRANSPORTERIO KORIDORIUS	80,00	Cg	+18++20	300
108.3	TRANSPORTERIO KORIDORIUS	30,600	Cg	+18++20	300
108.4	TRANSPORTERIO KORIDORIUS	24,110	Cg	+18++20	300
108.5	TRANSPORTERIO KORIDORIUS	31,000	Cg	+18++20	300

0	2016-12-22	DERINIMUI, VIEŠINIMUI, SPECIALIŲJŲ REIKALAVIMŲ GAVIMUI
LAIDA	IŠLEIDIMO DATA	LAIDOS STATUSAS. KEITIMO PRIEŽASTIS (JEI TAIKOMA)
KVAL. PATV. DOK. NR.	SWECO UAB „Sweco Lietuva“	
35355	SPV	A. VILKENIS
A681	SPDV	J. AUGAITYTĖ-LEONOVIENĖ
STATINIO PROJEKTO PAVADINIMAS FERMŲ PASKIRTIES PASTATŲ, KAIŠIADORIŲ R. SAV., PAJAUTIŠKIŲ K., PAJAUTIŠKIŲ G. 12, STATYBOS PROJEKTAS		
STATINIO NUMERIS IR PAVADINIMAS 01.02.03.04.05.06.07.08 VISI STATINIAI		
DOKUMENTO PAVADINIMAS PLANAS ALT. +0.000;+0.570;+0.680;+1.200 M 1:200 FRAGMENTAI		
LT	STATYTOJAS UŽSAKOVAS	AB "KAIŠIADORIŲ PAUKŠTYNAS" 16225-XX-PP-SA-B-3
DOKUMENTO ŽYMUO		LAPAS LAPŲ
0		1 1




0	2016-12-22	DERINIMUI, VIEŠINIMUI, SPECIALIŲJŲ REIKALAVIMŲ GAVIMUI
LAIDA	IŠLEIDIMO DATA	LAIDOS STATUSAS. KEITIMO PRIEŽASTIS (JEI TAIKOMA)
KVAL. PATV. DOK. NR.	SWECO UAB „Sweco Lietuva“	STATINIO PROJEKTO PAVADINIMAS FERMŲ PASKIRTIES PASTATŲ, KAIŠIADORIŲ R. SAV., PAJAUTIŠKIŲ K., PAJAUTIŠKIŲ G. 12, STATYBOS PROJEKTAS
35355 A681	SPV A. VILKENIS SPDV J. AUGAITYTĖ-LEONOVIENĖ	STATINIO NUMERIS IR PAVADINIMAS 01.02.03.04.05.06.07.08 VISI STATINIAI
		DOKUMENTO PAVADINIMAS FASADAI . PJŪVIS 1-1. PJŪVIS 2-2 . M 1:200
LT	STATYTOJAS UŽSAKOVAS	AB "KAIŠIADORIŲ PAUKŠTYNAS"
		DOKUMENTO ZYMUO 16225-XX-PP-SA-B-4
		LAPAS 1
		LAPŲ 1



STOGŲ PLANO SCHEMA
M 1:750

SUTARTINIAI PAŽYMĖJIMAI

 ESAMI PASTATAI

0	2016-12-22	DERINIMUI, VIEŠINIMUI, SPECIALIŲJŲ REIKALAVIMŲ GAVIMUI		
LAIDA	IŠLEIDIMO DATA	LAIDOS STATUSAS. KEITIMO PRIEŽASTIS (JEI TAIKOMA)		
KVAL. PATV. DOK. NR.	 UAB „Sweco Lietuva“		STATINIO PROJEKTO PAVADINIMAS FERMŲ PASKIRTIES PASTATŲ, KAIŠIADORIŲ R. SAV., PAJAUTIŠKIŲ K., PAJAUTIŠKIŲ G. 12, STATYBOS PROJEKTAS	
35355	SPV	A. VILKENIS	STATINIO NUMERIS IR PAVADINIMAS 01.02.03.04.05.06.07.08VISI STATINIAI	
A681	SPDV	J. AUGAITYTĖ-LEONOVIENĖ	DOKUMENTO PAVADINIMAS STOGŲ PLANO SCHEMA M 1:750	
LT	STATYTOJAS UŽSAKOVAS	AB "KAIŠIADORIŲ PAUKŠTYNAS"	DOKUMENTO ŽYMUO 16225-XX-PP-SA.B-5	LAIDA 0 LAPAS 1 LAPŲ 1