

PROJEKTO UŽSAKOVAS  
(STATYTOJAS)

UAB "Šilalės šilumos tinklai"

OBJEKTAS

Daugiabučio gyvenamojo namo (6.3) K. Jauniaus g. 7,  
Kvėdarnoje, Šilalės r. sav. angų remontas nekeičiant  
angų pločio

STATYBOS RŪŠIS

Paprastasis remontas

DALIS

Konstrukcijų

BYLA

20240516/RP/SK

DIREKTORIUS

A.V. parašas

GINTAS TIMONIS

KONSTRUKTORIUS

parašas

GINTAS TIMONIS  
KV. AT. NR. 27411

ŠIAULIAI 2024



STATYBOS PRODUKCIJOS  
SERTIFIKAVIMO CENTRAS

Valstybės įmonė Statybos produkcijos sertifikavimo centras, įmonės kodas 110068926, Linkmenų g. 28, LT-08217 Vilnius

# KVALIFIKACIJOS ATESTATAS

Nr.27411

**Gintas Timonis**

A.k. ██████████

Suteikta teisė eiti ypatingojo statinio projekto dalies vadovo ir ypatingojo statinio projekto dalies vykdymo priežiūros vadovo pareigas.

Statiniai: gyvenamieji ir negyvenamieji pastatai, hidrotechnikos statiniai, kiti inžineriniai statiniai, taip pat minėti statiniai, esantys kultūros paveldo objekto teritorijoje, jo apsaugos zonoje, kultūros paveldo vietovėje.

Projekto dalis: konstrukcijų.

Direktorius



Valdemaras Gauronskis

23743

Išduotas 2019 m. gegužės 23 d.

Pirmą kartą išduotas 2011 m. gegužės 17 d.

Kvalifikacijos atestatų registras skelbiamas [www.spsc.lt](http://www.spsc.lt)

## Statinio projektuotojo civilinės atsakomybės privalomojo draudimo liudijimas

Serija, Nr., metai / Series, No., year: PCAD06 01496 / 2023

Draudimo grupė / Insurance group: Bendrosios civilinės atsakomybės draudimas Draudimo rūšis / Insurance type: Profesinės civilinės atsakomybės draudimas

Aprausta pagal Statinio projektuotojo civilinės atsakomybės privalomojo draudimo taisykles (patvirtintos Lietuvos Banko valdybos 2012-10-23 nutarimu Nr. 03-225, paskelbtos leidinyje Valstybės žinios, 2012-11-06, publikacijos Nr. 128-6459, įsigaliojusios nuo 2012-11-07), su vėlesniais pakeitimais.  
Taisyklės skelbiamos <https://www.compensa.lt/bendroji-civiline-atsakomybe/#dokumentai>.

Draudimo laikotarpis nuo / Period of Insurance from 2023-05-18 14:00 iki / to 2024-05-17 24:00 Išdavimo data / Date: 2023-05-18

Liudijimo tipas / Type of policy Naujas / New

Draudėjas / Policyholder: GINTSTA, UAB, įmonės kodas 302819695, LT100009061811, Dvaro g. 123-5, LT-76208 Šiauliai

Draudimo objektas / Object of Insurance

Draudėjo turiniai interesai, susiję su Draudėjo civiline atsakomybe už žalą padarytą tretiesiems asmenims dėl netinkamai suprojektuoto statinio, kurio projektai ar jų dalys: 1) buvo perduoti užsakovams draudimo sutarties galiojimo laikotarpiu; 2) ir kurių projektavimo darbų rangos sutartys buvo pasirašytos po statinio projektuotojo civilinės atsakomybės privalomojo draudimo sutarties įsigaliojimo dienos.

Draudimo suma vienam draudžiamajam įvykiui /  
Sum insured for one event

Draudimo suma visam laikotarpiui /  
Aggregate limit

Besąlyginė išskaita kiekvienam draudžiamajam įvykiui /  
Unconditional deductible amount for each and every claim

289.600,00 EUR

289.600,00 EUR

2.900,00 EUR

Papildomos sąlygos / Additional conditions

Bet kokie šiame dokumente esantys taisymai yra niekiniai ir negalioja / Any corrections in this document are null and void.

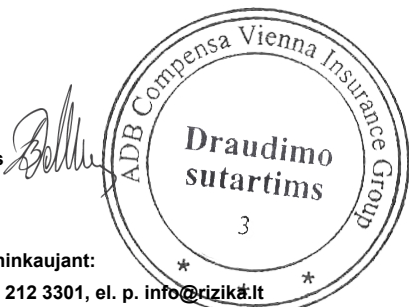
- Draudikas ir draudėjas susitaria, kad Statinio projektuotojo civilinės atsakomybės privalomojo draudimo taisyklių 11 punkte numatytas šalių nustatytas laikotarpis yra 5 metai.
- Draudėjas pasirašydamas arba apmokėdamas draudimo sutartį, aiškiai ir vienareikšmiškai pareiškia, kad jam nėra pareikšti jokie reikalavimai ir/ar pretenzijos dėl vykdomos veiklos, taip pat draudėjui nėra žinomos jokios aplinkybės dėl kurių gali būti pareikšti tokie reikalavimai ir / ar pretenzijos dėl vykdomos veiklos. Šio pareiškimo atitikimas tikrovei yra esminė sąlyga, kuriai esant draudikas sutinka sudaryti šią draudimo sutartį. Paaiškėjus, kad šis pareiškimas neatitinka tikrovei, tai yra laikoma esminiu draudimo sutarties sąlygų pažeidimu, kuriam esant draudikui neatsiranda jokia pinigine prievolė, įskaitant prievolę mokėti draudimo išmoką.
- Pagal šią draudimo sutartį bei Statinio projektuotojo civilinės atsakomybės privalomojo draudimo taisyklių, patvirtintų 2012 m. spalio 23 d. nr. O3-225, 30 punktą, rizikos padidėjimu laikomi projektavimo darbai susiję su Tiltų ir/ar tunelių projektavimu; Branduolinių ir atominių statinių projektavimu; Oro uostų projektavimu; Uostų, upių, užtvankų ir prielaukų projektavimu; Chemijos ir /ar naftos gamyklų projektavimu; Kasyklų, požeminių ar povandeninių darbų projektavimu.
- Šiuo draudimo liudijimu yra apdraudžiama Draudėjo civilinė atsakomybė dėl tęstinių objektų pagal priedą Nr. 1.  
Už šios draudimo sutarties sudarymą draudimo produktų platintojas/Draudiko darbuotojas iš Draudiko gaus komisinį atlygį, kuris yra sudedamoji draudimo įmokos dalis.

Draudikas / Insurer:

ADB „Compensa Vienna Insurance Group“

Skundų dėl draudiko ar tarpininko veiklos, taip pat ginčų, ne teisme nagrinėjimo tvarka pateikiama atstovybėse ar [www.compensa.lt](http://www.compensa.lt) / Procedures for the Handling of complaints regarding the activities of the insurer or mediator, as well as out-of-court, settlement of disputes shall be provided at the representative offices or [www.compensa.lt](http://www.compensa.lt)

Pardavimų departamento vadovas  
DAINIUS BALTINAS



Draudimo sutartis sudaryta tarpininkaujant:

RIZIKOS CESIJA, UADBB, tel. 8 5 212 3301, el. p. [info@rizika.lt](mailto:info@rizika.lt)

Draudiko atstovo Vardas Pavarde, spaudas bei parašas

Draudėjas / Policyholder:

Draudimo įmokos (jos dalies) sumokėjimas laikomas Draudėjo patvirtinimu, kad jis:  
• susipažino su draudimo taisyklėmis <https://www.compensa.lt/bendroji-civiline-atsakomybe/#dokumentai>, jų turinys jam aiškus ir gavo jų kopiją;  
• susipažino su Privatumo politika <https://www.compensa.lt/privatumo-politika/>;  
• visa draudimo liudijime, jo prieduose bei prašyme sudaryti draudimo sutartį (jei jais pildomas) nurodyta informacija yra tiksli ir teisinga;  
• sutinka sudaryti draudimo sutartį nurodytomis sąlygomis.

Draudimo įmokos (jos dalies) sumokėjimas laikomas Draudėjo (ne)sutikimu, kad ne gyvybės draudimo bendrovė ADB Compensa Vienna Insurance Group (<https://www.compensa.lt/>) (toliau – Compensa) ir/ar gyvybės draudimo bendrovė Compensa Life Vienna Insurance Group SE, veikianti per Lietuvos filialą, (<https://www.compensalife.eu/LT/front.asp>) (toliau – Compensa Life) teiktų informaciją apie draudimo paslaugas, produktus, specialius pasiūlymus, naujienas, akcijas, lojalumo programas, klausytų nuomonės apie siūlomas paslaugas.

Draudėjo asmens duomenys (vardas, pavardė, telefono numeris, el. pašto adresas, adresas) aukščiau nurodytu tikslu bus tvarkomi 24 mėn. nuo šios sutikimo davimo dienos.

Compensa ir  Compensa Life  nesutinku

Draudėjas turi teisę bet kuriuo metu atšaukti šį sutikimą, kreipdamasis į Compensa klientų aptarnavimo skyrių, telefonu 19111, el. paštu [liesioginerinkodara@compensa.lt](mailto:liesioginerinkodara@compensa.lt) arba pakeisdamas atitinkamus nustatymus savitarnos ar mobiliosiose programose.

GINTSTA, UAB, įmonės kodas: 302819695

Draudėjo (jo atstovo) Vardas, Pavarde, parašas (draudimo sutartį sudaranti elektroninių ryšių priemonėmis, ji galioja be Draudėjo parašo)

## Statinio projektuotojo civilinės atsakomybės privalomojo draudimo liudijimas

Serija, Nr., metai / Series, No., year: PCAD06 01496 / 2023

Bendra draudimo įmoka / Insurance premium: 393,00 EUR\*

\* įskaitant tarpininkui mokamą komisinį atlygį

Draudimo liudijimas turi visus privalomus PVM sąskaitai–faktūrai rekvizitus ir yra laikomas PVM sąskaitai–faktūra / The insurance policy has all the details of the VAT invoice and is treated as the VAT invoice. Draudimo įmokos PVM neapmokestinamos (LR PVM ĮSTATYMAS 27 str.) / Insurance premiums are not charged with VAT tax (LR VAT law 27 clause).

Mokėjimą galite atlikti / Payment can be made to:

SEB BANKAS, AB, banko kodas 70440, a.s. Nr. LT237044060001247492

SWEDBANK, AB, banko kodas 73000, a.s. Nr. LT107300010000024999

LUMINOR BANK, AB, banko kodas 40100, a.s. Nr. LT732140030000013077

**SVARBU!** Pavedimo laukelyje „Mokėjimo paskirtis“ prašome nurodyti: PCAD06 01496 / 2023

### Įmokos ir jų mokėjimai / Payment terms and sums:

1. 2023-05-18 – 393,00 EUR

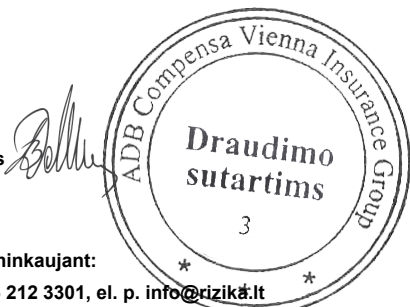
Draudikas neužtikrins draudimo apsaugos, nemokės draudimo išmokų, neteiks kitų paslaugų, jei tai prieštarauja bet kokioms tarptautinėms sankcijoms (finansinėms, ekonominėms, prekybos ir kt.), draudimams ar apribojimams pagal Jungtinių Tautų, Europos Sąjungos, Jungtinių Amerikos Valstijų, Jungtinės Karalystės, Lietuvos Respublikos įstatymus ir kitus teisės aktus (su sąlyga, kad tai nepažeidžia Draudikui taikytino reguliavimo ar nacionalinės teisės). / No Insurer shall be deemed to provide cover and no insurer shall be liable to pay any claim or provide any benefit hereunder to the extent that it would expose the Insurer to any sanctions (financial, economic, trade etc.), prohibitions or restrictions under laws and regulations of the United Nations, the European Union, the United States of America, the United Kingdom, the Republic of Lithuania (provided that this does not violate any regulation or specific national law applicable to the Insurer).

### Draudikas / Insurer:

ADB „Compensa Vienna Insurance Group“

Skundų dėl draudiko ar tarpininko veiklos, taip pat ginčų ne teisme nagrinėjimo tvarka pateikiama atstovybėse ar [www.compensa.lt](http://www.compensa.lt) / Procedures for the Handling of complaints regarding the activities of the insurer or mediator, as well as out-of-court, settlement of disputes shall be provided at the representative offices or [www.compensa.lt](http://www.compensa.lt)

Pardavimų departamento vadovas  
DAINIUS BALTINAS



Draudimo sutartis sudaryta tarpininkaujant:

RIZIKOS CESIJA, UADBB, tel. 8 5 212 3301, el. p. [info@rizika.lt](mailto:info@rizika.lt)

Draudiko atstovo Vardas Pavardė, spaudas bei parašas

### Draudėjas / Policyholder:

Draudimo įmokos (jos dalies) sumokėjimas laikomas Draudėjo patvirtinimu, kad jis:

- susipažino su draudimo taisyklėmis <https://www.compensa.lt/bendroji-civiline-atsakomybe/#dokumentai>, jų turinys jam aiškus ir gavo jų kopiją;
- susipažino su Privatumo politika <https://www.compensa.lt/privatumo-politika/>;
- visą draudimo liudijimą, jo prieduose bei prašyme sudaryti draudimo sutartį (jei jis pildomas) nurodyta informacija yra tiksli ir teisinga;
- sutinka sudaryti draudimo sutartį nurodytomis sąlygomis.

Draudimo įmokos (jos dalies) sumokėjimas laikomas Draudėjo (ne)sutikimu, kad ne gyvybės draudimo bendrovė ADB Compensa Vienna Insurance Group (<https://www.compensa.lt/>) (toliau – Compensa) ir/ar gyvybės draudimo bendrovė Compensa Life Vienna Insurance Group SE, veikianti per Lietuvos filialą, (<https://www.compensalife.eu/LT/front.asp>) (toliau – Compensa Life) teiktų informaciją apie draudimo paslaugas, produktus, specialius pasiūlymus, naujienas, akcijas, lojalumo programas, klausytų nuomonės apie siūlomas paslaugas.

Draudėjo asmens duomenys (vardas, pavardė, telefono numeris, el. pašto adresas, adresas) aukščiau nurodytu tikslu bus tvarkomi 24 mėn. nuo šios sutikimo davimo dienos.

Compensa ir Compensa Life  Compensa  nesutinku

Draudėjas turi teisę bet kuriuo metu atšaukti šį sutikimą, kreipdamasis į Compensa klientų aptarnavimo skyrių, telefonu 19111, el. paštu [tiesioginirkodara@compensa.lt](mailto:tiesioginirkodara@compensa.lt) arba pakeisdamas atitinkamus nustatymus savigarnos ar mobiliosiose programose.

GINTSTA, UAB, įmonės kodas: 302819695

Draudėjo (jo atstovo) Vardas, Pavardė, parašas (draudimo sutartį sudarant elektroninių ryšių priemonėmis, ji galioja be Draudėjo parašo)

## Techninės specifikacijos

<b>1.</b>	<b>PLIENO DARBAI .....</b>	<b>2</b>
1.1.	Bendroji dalis .....	2
1.2.	Plieninės laikančios konstrukcijos .....	2
1.2.1.	Plieno statybiniai profiliai .....	2
1.2.2.	Elektrodai .....	3
1.3.	Plieno darbai statyboje .....	3
1.3.1.	Bendri nurodymai .....	3
1.3.2.	Gamyba .....	3
1.3.3.	Virintinės jungtys .....	3
1.3.4.	Apsauga nuo korozijos .....	5
1.3.4.1.	<b>Dažymas</b> .....	5
1.3.4.2.	<b>Leistinos montavimo nuokrypos</b> .....	6

Atestato Nr.	UAB				Daugiabučio gyvenamojo namo (6.3) K. Jaunius g. 7, Kvėdarnoje, Šilalės r. sav. angų remontas nekeičiant angų pločio		
	<b>Gintsta</b>	ĮMONĖS KODAS 302819695 TEL. (+370) 674 28695 <a href="mailto:gintastimonis@gmail.com">gintastimonis@gmail.com</a>					
27411	Konstr.	G. Timonis		2024	<b>Techninės specifikacijos</b>	Laida	
						0	
<b>LT</b>	Statytojas: UAB "Šilalės šilumos tinklai"				Žymuo: 20240516/RP/SK TS	Lapas	Lapų
						1	6

## **1. PLIENO DARBAI**

### **1.1. Bendroji dalis**

Šis skyrius apima pagrindinius reikalavimus plieninių konstrukcijų projektavimui, gamybai ir statybai. Tai statinių laikančių plieninių konstrukcijų, kurias sudaro kolonos ir sijos, gamyba, dažymas, montžas ir darbų kokybės kontrolė.

Visos plieninės konstrukcijos turi atitikti reikalavimus, nurodytus STR 2.05.08:2005.

### **1.2. Plieninės laikančios konstrukcijos**

Priklausomai nuo konstrukcijų atsakingumo laikančiųjų konstrukcijų plienas turi būti:

- kolonų – ne žemesnės kaip S235 klasės (LST EN 10025-1:2004, LST EN 10025-2:2005, LST EN 10210-1:2006, LST EN 10219-1:2006), jeigu brėžiniuose nėra nurodyta aukštesnė klasė;
- sijų – ne žemesnės kaip S275 klasės (LST EN 10025-1:2004, LST EN 10025-2:2005, LST EN 10210-1:2006, LST EN 10219-1:2006), jeigu brėžiniuose nėra nurodyta aukštesnė klasė.
- Visi laikantieji neįtempiamieji varžtai turi būti 8.8 kokybės klasės (LST EN ISO 898-1), kurių mažiausia tokio reikšmė yra 640 N/mm<sup>2</sup> (MPa);

Visi naudojami plienai turi turėti medžiagos kokybės sertifikatus.

Sudarant darbo dokumentaciją ir suderinus su statybos technine priežiūra, galima keisti metalo klasę į kitose šalyse gaminamą analogišką plieną. Plieno klasių analogiškumo sąvoka reiškia maksimalų cheminės sudėties, fizinių ir mechaninių savybių sutapimą, reglamentuojamą standartais. Jeigu reikia, gamintojas turi pateikti gamyklinių bandymų ataskaitos sertifikatą, įrodantį, jog konstrukcinis plienas bei tvirtinimo gaminiai atitinka technines sąlygas.

#### **1.2.1. Plieno statybiniai profiliai**

Projekte visi priimti profiliai turi būti nauji, lygių paviršių, švarūs, be rūdžių. Profilių matmenys turi būti absoliučiai vienodi. Profiliai turi būti išbandyti gamykloje ir turi turėti atitikties sertifikatą. Jei reikia, juos galima išbandyti ir vietoje. Juos gali išbandyti tik laboratorija, turinti sertifikatą. Statybos priežiūros inžinierius turi teisę pareikalauti, kad būtų atlikti bandymai pailgėjimui, pasukimui 180° ir lenkimui ties suvirinimu. Jei gaunami neigiami bandymų rezultatai, Rangovas turi apmokėti visus papildomus davinius. Naudojami karštai ir šaltai valcuoti profiliai. Tais atvejais, kai konstrukcijos pagamintos iš uždaro profilio plieno vamzdžių, visi galai turi būti užhermetizuojami, siekiant išvengti vidinės korozijos.

20240516/RP/SK TS	Lapas	Lapų	Laida
	2	6	0

## 1.2.2. Elektrodai

Elektrodai, suvirinimo viela, turi būti suderinta su plieno, kuris virinamas, rūšimi. Elektrodai turi būti pagaminti iš mažai legiruoto plieno, kurių charakteristikos pateiktos LST EN ISO 2560:2010 ir LST EN ISO 18275:2012.

Naudojamos suvirinimo medžiagos ir darbų technologija turi užtikrinti laikiną suvirinimo siūlės atsparumą ne mažesnį kaip pagrindinio metalo norminis laikinasis atsparumas, o taip pat tvirtumą, kalumą ir santykinį pailgėjimą.

## 1.3. Plieno darbai statyboje

### 1.3.1. Bendri nurodymai

Visi montuojami elementai turi būti pagaminti gamykloje ir patikimai nudažyti pagal projekto reikalavimus. Galima paskutinio dengiamojo sluoksnio nedažyti, jei visos konstrukcijos bus dažomos po montažo.

### 1.3.2. Gamyba

Statybinio plieno gaminiai, kurie užsakovo turi būti apžiūrėti bei aprobuoti prieš Rangovui pateikiant savo užsakymą, turi būti pagaminti gamykloje ir turi tenkinti jiems keliamus reikalavimus.

Skylės ir kitos jungiamosios detalės darbams statybos aikštelėje turi būti tikslios ir patikrintos gamykloje taip, kad jos sutaptų be papildomo koregavimo.

Skylės turi būti išgręžtos, o ne išspaustos ar pramuštos.

### 1.3.3. Virintinės jungtys

Statybinio plieno gaminiams turi būti taikomas gilusis įvirinimas, išskyrus pagalbines (antraeiles) konstrukcijas. Virintinių siūlių metalo stipris pagal takumo ribą ir pagal stiprumo ribą bei trūkimo deformaciją turi būti didesni už virintines jungtis veikiančių įtempių reikšmes ir, nesant specialaus nurodymo, turi bent jau atitikti S235JRG2 klasės plieno stiprį – kolonomams ir ryšiams ir S275JRG2 klasės plieno stiprį – sijoms ir santvaroms.

Suvirinimo viela gali turėti priemaišų ne daugiau kaip  $S = 0,012 - 0,03 \%$ ,  $P = 0,012 - 0,03 \%$ , o anglies kiekis ne turi būti didesnis  $C = 0,025 - 0,19 \%$ .

Konstrukcijų mazgai turi būti sukonstruoti taip, kad būtų galima laisvai atlikti suvirinimo darbus. Gamykloje gaminamiems gaminiams taikyti mechanizuotus - automatizuotus suvirinimo būdus. Jungiamųjų elementų kraštų apdirbimas turi būti atliktas frezavimo būdu. Neleistina jungiamus paviršius palikti apšerpėtus, pjautus dujiniu pjovimo būdu. Kampinių siūlių staliniai negali būti didesni kaip 1,2t (t -

20240516/RP/SK TS	Lapas	Lapų	Laida
	3	6	0

ploniausio jungiamojo elemento storis), o statinių santykis 1:1. Suvirinant lakštus užleidimu, užleidimo ilgis turi būti ne mažesnis kaip 5 jungiamojo elemento storiai, jeigu nenurodyta kitaip.

Suvirinant konstrukcijas, kurios yra apkrautos dinaminėmis apkrovomis, suvirinimo siūlės neturi būti užbaigtos stačiais kampais. Naudoti pertrauktines siūles leidžiama tik jungiant konstrukcijas, kurios jungiamos tik konstruktyviai. Jungiant strypus konstrukcijų, kurios eksploatuojamos lauke, o viduje esančios vidutiniškai agresyvioje aplinkoje, suvirinimų būtina atlikti visų perimetru, idant nebūtų plyšių, tarpų, dėl kurių galėtų vykti korozija tarp susilietusių metalo paviršių.

Draudžiama mazguose naudoti kombinuotus jungimus, tai yra suvirinimą ir jungtį varžtais. Šiuo atveju varžtai gali būti tik montažiniai.

Montažinės jungtys gali būti virinamos tik su išankstiniu rašytiniu Rangovo leidimu ir turi tenkinti tokias sąlygas:

- negalima virinti lietui lyjant ar esant rūkui, ar aplinkos temperatūrai esant žemiau nulio (0°C), nebent yra atlikta Rangovą tenkinanti virinamų elementų apsauga;
- priešlaikinį suvirinamų elementų pašildymą atlikti griežtai vadovaujantis atitinkamomis taisyklėmis;
- prieš suvirinimą kiekviena virinamoji detalė turi būti gerai nuvalyta, pašalinant visokius nešvarumus, šlaką, rūdis, tepalą, dažus bei kitas pašalines medžiagas;
- darbo pastoliai ir lopšeliai turi būti Rangovo aprobuoti prieš pradedant montažinio suvirinimo darbus;
- turi būti įrengtas patikimas įžeminimas;
- elektrodų laikiklis turi turėti jungiklį arba pritaikytą rozetę tam reikalui;
- jungiklis turi būti tinkamai izoliuotas, siekiant išvengti trumpo jungimo;
- jungiklis ir visa suvirinimo įranga turi tenkinti saugaus darbo vykdymo taisyklių reikalavimus;
- visos detalės prieš virinant turi būti laikiniais gnybtais ar varžtais sujungtos projektinėje padėtyje.

Nepriklausomai nuo šio punkto nuostatų, statybos aikštelėje nevalia statinių karkasų statybinio plieno gaminius virinti – visi elementai turi būti suvirinti gamykloje pagal jiems keliamus reikalavimus.

Statybos aikštelėje virinti galima tik pagalbines sijas ir kiekvieną tokį atvejį prieš tai būtina suderinti su techninės priežiūros vadovu.

Virinti galima tik taip, kad būtų garantuota, jog nebus ženklių jungiamųjų dalių deformacijų.

Virintinių siūlių vietos, kuriose aptikta defektų (skylės, įvirinto šlako, perkaitinimo ar nepakankamo sulydymo požymių), turi būti pašalintos išdrožimu, šlifavimu, išpjovimu ir pan., nepažeidžiant kito suvirinto metalo. Po to tas vietas reikia pervirinti.

Rangovas turi paskirti suvirinimo inžinierių, kuris turėtų reikiamų žinių ir patirties plieno konstrukcijų suvirinimo srityje.

Suvirinant naudoti tokias procedūras ir tokią darbo seką, kad liekamieji įtempiai būtų kuo mažiausi.

20240516/RP/SK TS	Lapas	Lapų	Laida
	4	6	0



Prieš paskiriant kokį nors suvirintoją darbui pagal šį specifikacijos skyrių, Rangovas privalo pateikti techninės priežiūros vadovui suvirintojų, kurie bus samdomi darbui, pavardes kartu su paliudijimu, jog kiekvienas jų išlaikė kvalifikacinius egzaminus pagal užsakovui priimtina lygį.

Suvirintojai privalo būti išlaikę kvalifikacinius egzaminus 12 mėnesių laikotarpyje. Jei techninės priežiūros vadovas reikalauja, Rangovas privalo pateikti bet kurio suvirintojo, kurio kvalifikacija abejojama, suvirinimo bandinius. Rangovas turi pareikalauti iš bet kurio suvirintojo naujai laikyti egzaminą, kai techninės priežiūros vadovo nuomone, kyla pagrįstų abejonų dėl suvirintojo profesionalumo. Suvirintojas gali būti grąžintas į darbą tik po to, kai jo pakartotino egzamino rezultatus aprobuos techninės priežiūros vadovas, kuris išbandymui gali pareikalauti išpjauti bandinius iš bet kurios suvirintojo suvirintos siūlės.

### **1.3.4. Apsauga nuo korozijos**

#### **1.3.4.1. Dažymas**

Antikorozinė metalinių paviršių danga turi būti ilgaamžė, atspari drėgmei, klimatiniams, cheminiams bei mechaniniams poveikiams, turi būti ištisinė, kurioje neturi būti įtrūkimų, pūslelių, nutekėjimų. Danga turi būti gerai sukibusi su pagrindu.

Plieno konstrukcijoms turi būti užtikrintos šios koroziškumo kategorijos:

- šildomi pastatai, kuriuose švari atmosfera – C1;

Turi būti laikomasi tokio paviršiaus paruošimo ir dažymo nuoseklumo, kurį numato standartas LST EN ISO 12944 C1 korozijos kategorijai:

- nuriebinimas;
- valymas šratasrove su paruošimo klase Sa 2 ½;
- tik ką gamykloje nuvalytas paviršius turi būti padengtas dvikomponentinių epoksidinių dažų grunto sluoksniu, kurio minimalus storis 80 µm;
- nuguntuotieji paviršiai gamykloje turi būti padengti dviem apdailos sluoksniais, suderintais su kitomis dangomis; minimalus šių sluoksnių storis 200 µm;
- bendras mažiausias visų sluoksnių storis turi būti ne mažesnis nei 280 µm;
- spalva turi būti tokia pat kaip visų esamų konstrukcijų.

Dažyti reikia aukšto slėgio purkštuvais. Teptuku gali būti taisomos tik atskiros vietos. Dažyti teptuku reikia taip, kad dengiamajame sluoksnyje nesimatytų teptuko žymių.

Statybos metu pažeistos vietos turi būti nuvalomos, gruntuojamos ir perdažomos. Tam konstrukcijų gamintojas turi pateikti reikiamą kiekį atitinkamų dažų (ne mažiau kaip po 5 % visų tipų dažų).

Kai konstrukcijos jungiamos aikštelėje, virinimų pėdsakai ir apgadintos dažų vietos turi būti gerai nušlifuojamos ir iš karto gruntuojamos.

20240516/RP/SK TS	Lapas	Lapų	Laida
	5	6	0

Plieno elementai ir konstrukcijos, kurios bus uždengiamos ir kurių negalės pasiekti dažymo rangovas, prieš jas uždengiant turi būti nudažomos antikoroziniais dažais.

Įprastiniai ir savisriegiai varžtai, naudojami jungtyse, turi būti karštai cinkuoti arba padaryti iš nerūdijančio plieno.

#### 1.3.4.2. Leistinos montavimo nuokrypos

Metalinų kolonų montavimo leistinosios nuokrypos turi tenkinti LST EN 1090-2:2008 ir LST EN 1993-1-10:2005, LST EN 1993-1-9:2005, LST EN 1993-1-8:2005, LST EN 1993-1-1:2005 reikalavimus:

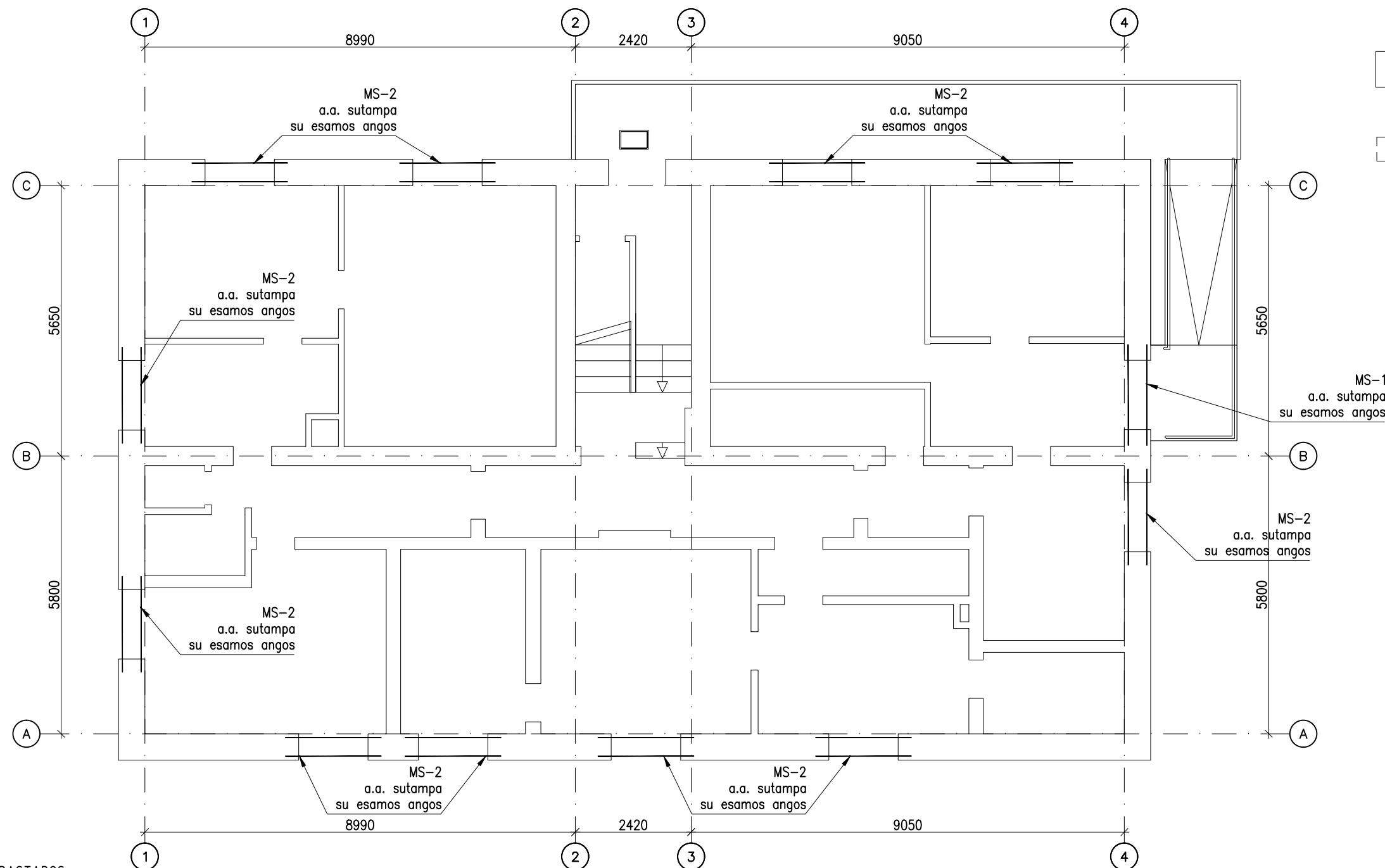
1. Kolonų atraminių paviršių ir atramų altitudžių nuokrypos nuo projektinių – ne didesnės kaip 5 mm;
2. Gretimų kolonų atraminių paviršių ir kolonų atramų eilėje ir tarpatramyje altitudžių skirtumas – ne didesnis kaip  $\pm 3$  mm.
3. Kolonų ir atramų atraminio pjūvio ašių nuokrypos nuo projektinių – ne didesnės kaip 5 mm;
4. Kolonų ašių viršutinio pjūvio nuokrypa nuo vertikalės, kai kolonų ilgis yra nuo 4000 iki 8000 mm – ne didesnis kaip 10 mm; kai kolonų ilgis viršija 8000 mm – 12 mm;
5. Kolonų, atramų ir kolonų ryšių įlinkio dydis (kreivumas) – turi būti ne didesnis kaip 0,0013 atstumo tarp tvirtinimo taškų, ir ne didesnis kaip 15 mm.

Metalinų santvarų, ilginių ir sijų montavimo leistinosios nuokrypos:

1. Santvarų, sijų ir ilginių viršutinių juostų ties tvirtinimo taškais ašies nuokrypa nuo projektinės – ne didesnė kaip 15mm;
2. Tarpkolonių nuokrypos nuo projektinių – ne didesnės kaip 5 mm;
3. Įlinkio dydis (kreivumas) tarp santvaros juostų ir rygelių, sijų tvirtinimo taškų - iki 0,0013 atstumo tarp tvirtinimo taškų, bet ne daugiau kaip 15 mm.
4. Atraminių mazgų altitudžių nuokrypos nuo projektinių – ne didesnės kaip 10 mm;
5. Ilginių nuokrypos nuo projektinių ašių – ne didesnės kaip 5 mm;
6. Santvarų, apatinių ir viršutinių juostų ašių nuokrypos plane – iki 0,004 santvaros aukščio.

20240516/RP/SK TS	Lapas	Lapų	Laida
	6	6	0

PIRMO AUKŠTO PLANAS



SUTARTINIAI ŽYMĖJIMAI:

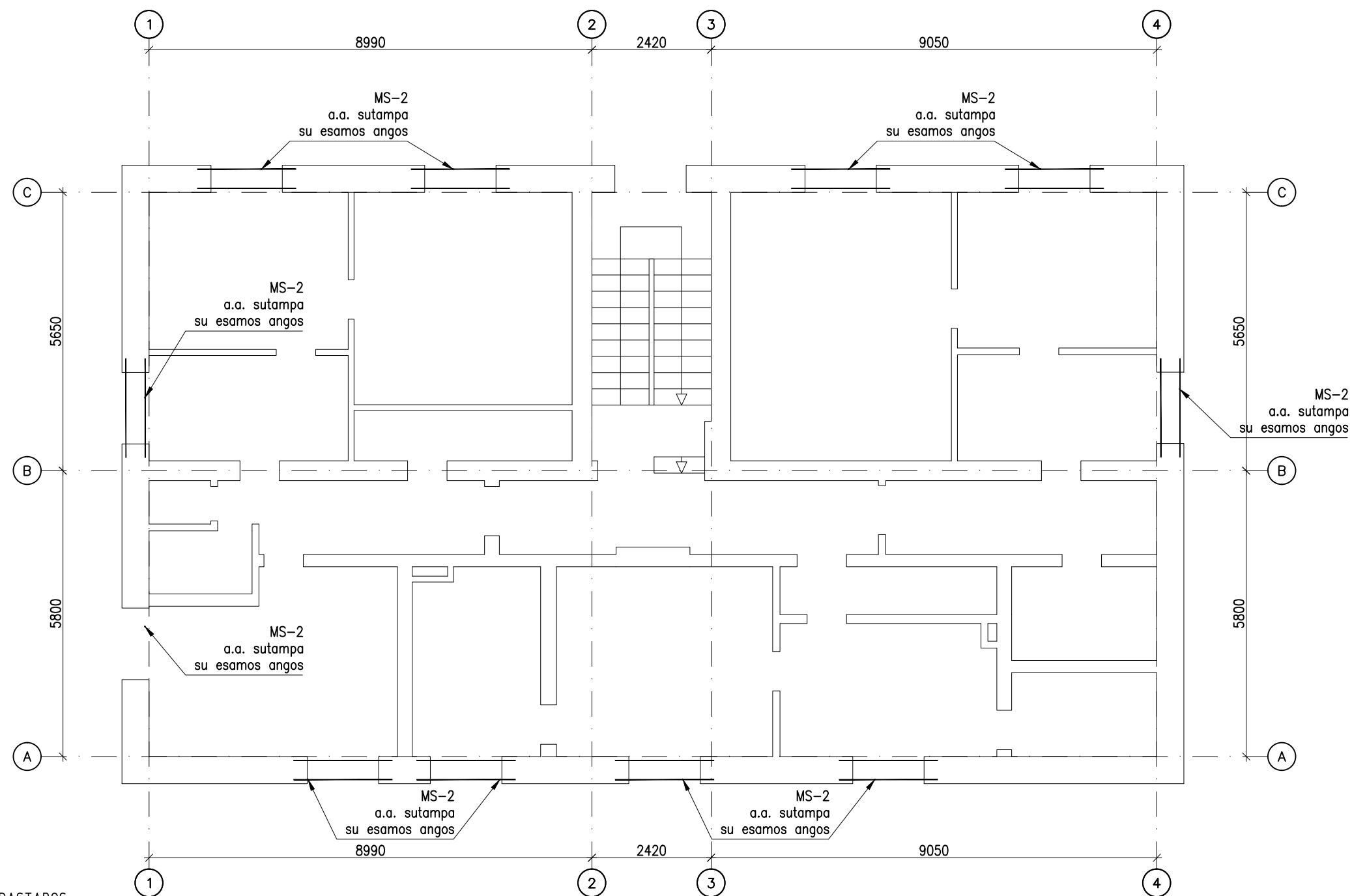
- Esamos mūrinės sienos/pertvaros.
- Kertama anga esamoje sienoje.

PASTABOS:

1. Matmenys pateikti milimetrais, altitudės - metrais.
2. Matmenis, pažymėtus žvaigždute (\*), tikslinti vietoje.
3. Šiuos brėžinius žiūrėti kartu su arch. dalies brėžiniais.
4. Saramų įrengimo eiliškumas:
  - a. Išramstomos perdangos (denginio) plokštės virš numatomos įrengti angos.
  - b. Esamame mūre iškertama horizontali vaga (aukštis pažymėtas brėžinyje) vienoje sienos pusėje;
  - c. Į paruoštą vagą įstatoma sija UPN. Sija remiama ant išlyginto cementinio skiedinio Ceresit CX5, arba analog. (sąramos viršus kruopščiai užtaisomas cementiniu skiediniu);
  - d. Sukietėjus cementiniam skiediniui, iškertama analogiška horizontali vaga kitoje sienos pusėje ir įstatoma antra UPN sija;
  - e. Išgręžiamos skylės varžtams ir jais suveržiamos sijos. Naudojami varžtai M20, 8.8 kokybės klasės kas 500/450 mm;
  - f. Išpjauinama anga ir prie sijų apčios privirinamos 50 mm pločio plokštelės kas 200 mm;
  - g. Plieninė sąrama apsakama Rabico (arba analog.) tinklu ir nutinkuojama.
5. Plieninių konstrukcijų plieno stiprumo klasė ne žemesnė kaip S355, jeigu nenurodyta kitaip (žiūr. žiniaraštį).
6. Plienines detales jungiant tarpusavyje, virintinės kertinės siūlės statinis nemažesnis 6 mm, jei nenurodyta kitaip. Virintines jungtis įrengti naudojant glaistytuosius elektrodus, žymuo E42 pagal LST EN ISO 2560:2006, arba elektrodine viela G42 pagal LST EN ISO 14341:2008, virinamą apsauginėse dujose. Įrengiamos siūlės metalo charakteristinis stipris f<sub>w.u</sub> - ne mažesnis kaip 500 MPa.
7. Visas neuždengiamas skiediniu plienines konstrukcijas nugruntuoti. Plieninės konstrukcijos ugniaatsparinamos dažais iki R90.

ATESTATO Nr.	UAB Gintsta		ĮMONĖS KODAS 302819695	Daugiabučio gyvenamojo namo (6.3) K. Jaunius g. 7, Kvėdarroje, Šilalės r. sav. angų remontas nekeičiant angų pločio	
	27411	Konstr.	G. Timonis	2024-05	M 1 : 100
STATYTOJAS:				LAPAS LAPŲ	
LT	UAB "Šilalės šilumos tinklai"			20240516/RP/SK-B-01	1 1

ANTRO AUKŠTO PLANAS



SUTARTINIAI ŽYMĖJIMAI:

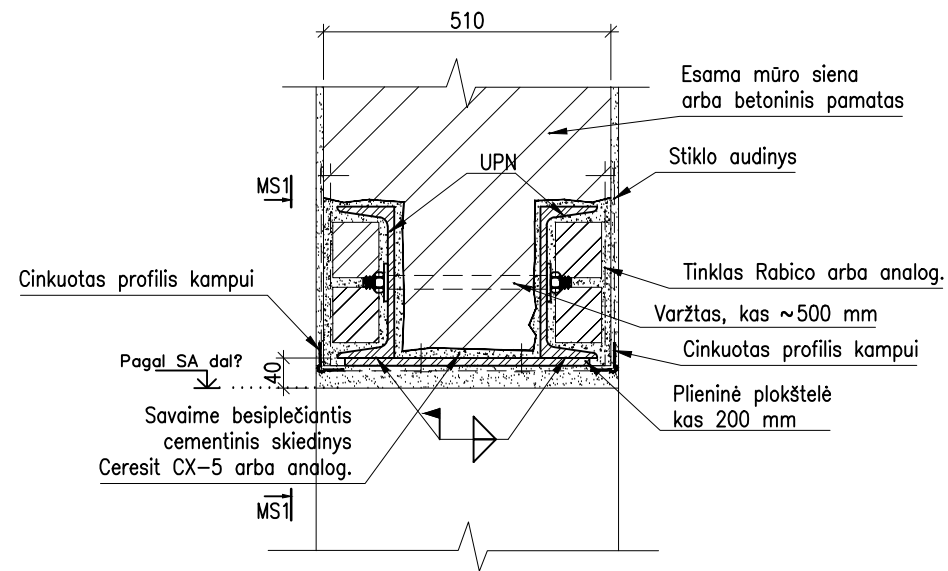
- Esamos mūrinės sienos/pertvaros.
- Kertama anga esamoje sienoje.

PASTABOS:

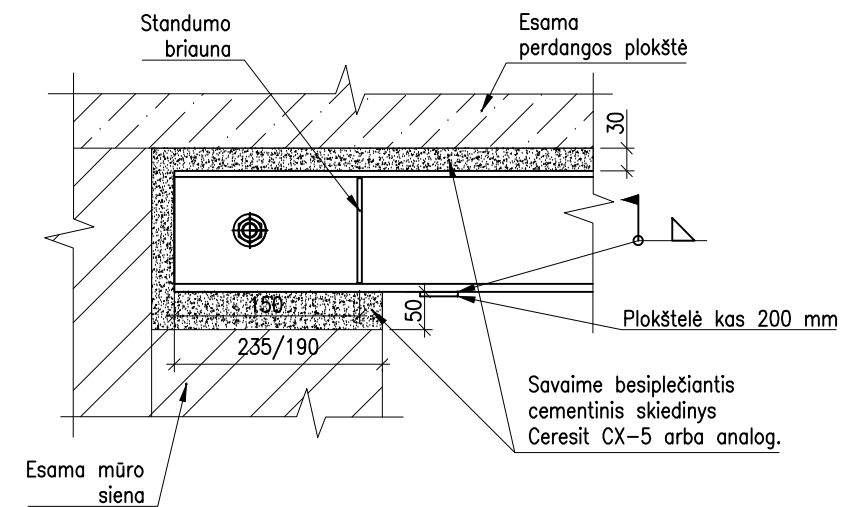
1. Matmenys pateikti milimetrais, altitudės - metrais.
2. Matmenis, pažymėtus žvaigždute (\*), tikslinti vietoje.
3. Šiuos brėžinius žiūrėti kartu su arch. dalies brėžiniais.
4. Saramų įrengimo eiliškumas:
  - a. Išramstomos perdangos (denginio) plokštės virš numatomos įrengti angos.
  - b. Esamame mūre iškertama horizontali vaga (aukštis pažymėtas brėžinyje) vienoje sienos pusėje;
  - c. Į paruoštą vagą įstatoma sija UPN. Sija remiama ant išlyginto cementinio skiedinio Ceresit CX5, arba analog. (sąramos viršus kruopščiai užtaisomas cementiniu skiediniu);
  - d. Sukietėjus cementiniam skiediniui, iškertama analogiška horizontali vaga kitoje sienos pusėje ir įstatoma antra UPN sija;
  - e. Išgręžiamos skylės varžtams ir jais suveržiamos sijos. Naudojami varžtai M20, 8.8 kokybės klasės kas 500/450 mm;
  - f. Išpjauinama anga ir prie sijų apčios privirinamos 50 mm pločio plokštelės kas 200 mm;
  - g. Plieninė sąrama apsakama Rabico (arba analog.) tinklu ir nutinkuojama.
5. Plieninių konstrukcijų plieno stiprumo klasė ne žemesnė kaip S355, jeigu nenurodyta kitaip (žiūr. žiniaraštį).
6. Plienines detales jungiant tarpusavyje, virintinės kertinės siūlės statinis nemažesnis 6 mm, jei nenurodyta kitaip. Virintines jungtis įrengti naudojant glaistytuosius elektrodus, žymuo E42 pagal LST EN ISO 2560:2006, arba elektrodine vieta G42 pagal LST EN ISO 14341:2008, virinamą apsauginėse dujose. Įrengiamos siūlės metalo charakteristinis stipris f<sub>w.u</sub> - ne mažesnis kaip 500 MPa.
7. Visas neuždengiamas skiediniu plienines konstrukcijas nugruntuoti. Plieninės konstrukcijos ugniaatsparinamos dažais iki R90.

ATESTATO Nr.	UAB <b>Gintsta</b>		ĮMONĖS KODAS 302819695	Daugiabučio gyvenamojo namo (6.3) K. Jaunias g. 7, Kvėdarroje, Šilalės r. sav. angų remontas nekeičiant angų pločio	
	27411	Konstr.	G. Timonis	2024-05	M 1 : 100
STATYTOJAS:				LAPAS	
LT	UAB "Šilalės šilumos tinklai"			LAPŲ	
20240516/RP/SK-B-02				1	1

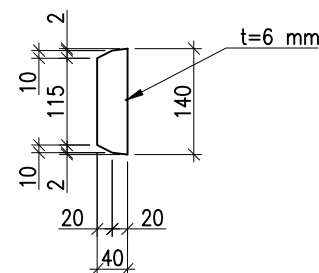
**SARAMŲ MS ĮRENGIMAS (SKERSINIS PJŪVIS)**



**VAIZDAS MS1-MS1**



**STANDUMO BRIAUNA SARAMOSE**



**PASTABOS:**

- Matmenys pateikti milimetrais, altitudės - metrais.
- Matmenis, pažymėtus žvaigždute (\*), fikslinti vietoje.
- Šiuos brėžinius žiūrėti kartu su arch. dalies brėžiniais.
- Saramų įrengimo eiliškumas:
  - Išramstomos perdangos (denginio) plokštės virš numatomos įrengti angos.
  - Esamame mūre iškertama horizontali vaga (aukštis pažymėtas brėžinyje) vienoje sienos pusėje;
  - Į paruoštą vagą įstatoma sija UPN. Sija remiama ant išlyginto cementinio skiedinio Ceresit CX5, arba analog. (sąramos viršus kruopščiai užtaisomas cementiniu skiediniu);
  - Sukietėjus cementiniam skiediniui, iškertama analogiška horizontali vaga kitoje sienos pusėje ir įstatoma antra UPN sija;
  - Išgręžiamos skylės varžtams ir jais suveržiamos sijos. Naudojami varžtai M20, 8.8 kokybės klasės kas 500/450 mm;
  - Išpjaunama anga ir prie sijų apčios privirinamos 50 mm pločio plokštelės kas 200 mm;
  - Plieninė sąrama apšukama Rabico (arba analog.) tinklu ir nutinkuojama.
- Plieninių konstrukcijų plieno stiprumo klasė ne žemesnė kaip S355, jeigu nenurodyta kitaip (žiūr. žiniaraštį).
- Plienines detales jungiant tarpusavyje, virintinės kertinės siūlės statinis nemažesnis 6 mm, jei nenurodyta kitaip. Virintinės jungtis įrengti naudojant glaistytuosius elektrodus, žymuo E42 pagal LST EN ISO 2560:2006, arba elektrodine viela G42 pagal LST EN ISO 14341:2008, virinamą apsauginėse dujose. Įrengiamos siūlės metalo charakteristinis stipris fvw.u - ne mažesnis kaip 500 MPa.
- Visas neuždengiamas skiediniu plienines konstrukcijas nugruntuoti. Plieninės konstrukcijos ugniaatsparinamos dažais iki R90.

**Plieninių konstrukcijų medžiagų kiekių žiniaraštis**

Poz. Nr.	Pavadinimas ir techninės charakteristikos	Kiekis vnt.	Mato vnt.	Vnt.	Viso
<b>Sąrama MS-1</b>		<b>vnt.</b>	<b>1</b>	<b>93,85</b>	<b>93,85</b>
1	Profilis UPN160 l = 2100 , S355JR	2	kg	39,48	78,96
2	Lakštinis plienas 420 x 50 t = 6 , S355JR	9	kg	0,99	8,90
3	Lakštinis plienas 140 x 40 t = 6 , S355JR	4	kg	0,26	1,06
4	Varžtai M 20 l = 400 , 8.8	5	kg	0,99	4,93
<b>Sąrama MS-2</b>		<b>vnt.</b>	<b>22</b>	<b>93,85</b>	<b>2064,63</b>
1	Profilis UPN160 l = 2100 , S355JR	2	kg	39,48	78,96
2	Lakštinis plienas 420 x 50 t = 6 , S355JR	9	kg	0,99	8,90
3	Lakštinis plienas 140 x 40 t = 6 , S355JR	4	kg	0,26	1,06
4	Varžtai M 20 l = 400 , 8.8	5	kg	0,99	4,93

ATESTATO Nr.	UAB Gintsta ĮMONĖS KODAS 302819695 TEL. (+370) 674 28695 info@gintsta.eu			Daugiabučio gyvenamojo namo (6.3) K. Jauniaus g. 7, Kvėdarnoje, Šilalės r. sav. angų remontas nekeičiant angų pločio	
27411	Konstr.	G. Timonis	2024-05	M 1 : 10	LAI DA
				Saramų MS-1 įrengimas M1:20	0
LT	STATYTOJAS: UAB "Šilalės šilumos tinklai"			LAPAS	LAPŲ
				20240516/RP/SK-B-03	1 1