

OBJEKTAS:

**DAUGIABUČIO GYVENAMO NAMO DARŽELIO G. 4, KLAIPĖDA
PAPRASTO REMONTO APRAŠAS**

ADRESAS: DARŽELIO G. 4, KLAIPĖDA

STATYTOJAS:

UAB „Mano Būstas Baltija“

NR. VA- 2024-700-PRA

STATYBOS RŪŠIS: NAUJA STATYBA

STATINIO KATEGORIJA: YPATINGI STATINIAI

PROJEKTO ETAPAS: PASTOJO REMONTO APRAŠAS

LAIDA: 0

PROJEKTO DALIS:

BENDRA

TOMAS:1

PROJEKTO RENGĖJAS:



Pareigos	Vardas, pavardė	Atestato/diplomo Nr.	Parašas
Direktorius	Tadas Stalaučinskas	A 1852	
PV architektas	Alvydas Kriščiūnas	A 1727	

TVIRTINU :

Pareigos	Vardas, pavardė	Parašas
Statytojas	UAB „Mano Būstas Baltija“	

KLAIPĖDA 2024

TURINYS

Eil. Nr.	Pavadinimas	Puslapis
	Viršelis	1
	Turinys	2
Tekstinė dalis		
	Aiškinamasis raštas	3
Priedami dokumentai		
	Nekilnojamo turto registro išrašas	15
	Pastato kadastrinė byla	16
Brėžiniai		
	Principinė įtrūkių mūre surišimo schema	26
	Principinė gelžbetoninių elementų paviršių remonto schema	27
	Pažeistų apdailinių sienų paviršių mūro elementų (plytų, siūlių) keitimas (permūrijimas)	28
	Principinė įtrūkių mūro sienų sankirtose surišimo schema	29
	I Aukšto laikančiųjų sienų planas	30
	Šiaurės ir pietų fasadų planai	31
	Vakarų ir rytų fasadų planai	32
	Rytų ir šiaurės fasado fotofiksacija su aukščių altitudėmis	33
	Pietų fasado fotofiksacija su aukščių altitudėmis	34
	Šiaurės vakarų ir šiaurės fasado remontuotinos vietos	35
	Rytų fasado remontuotinos vietos	36
	Pietų fasado remontuotinos vietos	37
	Medžiagų kiekio poreikio žiniaraštis	42

ĮVADAS

Parengtas gyvenamosios paskirties daugiabučio pastato Darželio g. 4, Klaipėdoje, fasado paprastojo remonto aprašas.

Aprašas apima esamų sienų paviršių remonto ir atstatymo sprendinius

Statinio pasekmių klasė pagal STR.05.03 yra CC2.

Statinio skaičiuotinis eksploatacijos laikotarpis pagal STR 2.05.03 yra 50 metų.

Statinio rūšis pagal naudojimo paskirtį pagal STR 1.01.03 yra gyvenamasis pastatas.

Statinys pagal STR 1.01.03 priklauso ypatingųjų statinių kategorijai.

Projektiniai sprendimai atitinka projekto rengimo dokumentus ir esminius statinio reikalavimus.

1. NORMINĖS NUORODOS

Šiame dokumente kitų leidinių nuorodos pateikiamos datuotomis arba nedatuotomis nuorodomis. Šios norminės nuorodos rašomos atitinkamose teksto vietose, o leidinių sąrašas pateikiamas šiame skyriuje. Naudojant šį dokumentą turi būti naudojami taikymo metu galiojantys nedatuotomis nuorodomis nurodytų leidinių leidimai. Kai nuorodos pateikiamos be datos, galioja naujausias dokumento leidimas.

2. NORMATYVINIAI DOKUMENTAI

Lietuvos Respublikos statybos įstatymas

STR 1.01.02:2016 Normatyviniai statybos techniniai dokumentai

STR 1.05.01:2017 Statybą leidžiantys dokumentai. Statybos užbaigimas. Statybos sustabdymas. Savavališkos statybos padarinių šalinimas. Statybos pagal neteisėtai išduotą statybą leidžiantį dokumentą padarinių šalinimas

STR 1.01.03:2017 Statinių klasifikavimas STR 1.01.08:2002 Statinio statybos rūšys

STR 1.06.01:2016 Statybos darbai. Statinio statybos priežiūra.

STR 2.04.01:2018 Pastatų atitvaros. Sienos, stogai, langai ir išorinės įėjimo durys STR 2.05.03:2003 Statybinių konstrukcijų projektavimo pagrindai

STR 2.05.04:2003 Poveikiai ir apkrovos

STR 1.04.04:2017 Statinio projektavimas, projekto ekspertizė STR 1.03.01:2016 Statybiniai tyrimai. Statinio avarija

STR 2.01.01(1):2005 Esminis statinio reikalavimas. Mechaninis atsparumas ir pastovumas

3. BENDROJI DALIS

Jei projekto dokumentuose randama neatitikimų ar prieštaravimų, dokumentų viršenybė nustatoma taip: techninės specifikacijos; aiškinamieji raštai; brėžiniai; sąnaudų kiekių žiniaraščiai. Jei kokių pakeitimų atsiranda nuostatuose, teisiniuose dokumentuose, standartuose ir t.t, svarbesniais laikomi brėžiniai ir specifikacijos. Bet kuriuo atveju Rangovas turi atkreipti Užsakovo dėmesį į visus didesnius neatitikimus prieš sprendamas apie konkrečią interpretaciją.

Visas medžiagas ir gaminius būtina įrengti griežtai pagal gamintojo rekomendacijas ir sistemą (naudojant papildomas medžiagas, jeigu yra). Medžiagų ir gaminių įrengimo reikalavimus ir sistemą reikia suderinti su techninės priežiūros ir projekto vykdymo priežiūros vadovais.

Rangovas privalo palaikyti ryšį su Lietuvos Respublikos kontroliuojančiomis institucijomis, užtikrinti jų patikrinimus savo sąskaita, bei ištaisyti trūkumus, kuriuos jie atras šių patikrinimų metu.

Atsakingi darbai ir konstrukcijos, nurodyti techninėse specifikacijose, turi būti priimti techninės priežiūros vadovo, tai

įforminant aktu, o baigtas statinys turi būti priimtas naudoti Lietuvos Respublikoje nustatyta tvarka.

Jei Rangovas naudojasi Subrangovų paslaugomis, prieš pradėdamas konkretų darbą reikia gauti Užsakovo sutikimą. Rangovas pasirenkamus Subrangovus turi aptarti su Užsakovu ir gauti jo pritarimą.

Visus darbus būtina vykdyti griežtai pagal šios techninės specifikacijos reikalavimus ir nurodymus. Nenurodytus šioje techninėje specifikacijoje darbus reikia vykdyti pagal dokumentus (įskaitant ir juose pateiktus kitus dokumentus) nurodytus projekte skyriuje, gamintojų rekomendacijas ir kitus galiojančius normatyvinius statybos techninius dokumentus (STR 1.01.01:2016).

Jeigu egzistuoja medžiagų ir gaminių įrengimo sistema, parinkti medžiagas ir vykdyti darbus reikia pagal ją. Vykdamas konkretų darbą draudžiama naudoti skirtingų sistemų medžiagas ir gaminius.

Visi statybos produktai turi būti tinkami naudoti. Statybos produktas laikomas tinkamu naudoti, jeigu jis atitinka darniojo standarto ar Europos techninio liudijimo reikalavimus, o kai tokių specifikacijų nėra, — nacionalinės techninės specifikacijos, pripažintos Europos Sąjungoje, reikalavimus. Jei nėra nė vienos iš minėtų specifikacijų, — statybos produktas laikomas tinkamu naudoti, jeigu jis atitinka nacionalinės techninės specifikacijos reikalavimus.

Visos konstrukcijos, gaminiai ir medžiagos turi atitikti Lietuvos Respublikos ir Europos normų bei Lietuvos draudimokompanijos reikalavimus. Taip pat turi būti laikomasi Užsakovo reikalavimų.

Visi tvirtinimo elementai, pagaminti iš plieno, turi būti apsaugoti papildomomis priemonėmis nuo korozijos, paslėpti po apšiltinimo sluoksniu ar pagaminti iš nerūdijančio plieno.

Rangovas gali siūlyti lygiaverčius gaminius, vietoje gaminių aprašytų techninėje specifikacijoje ar projekto grafiniame dalyje. Rangovo galimybė siūlyti lygiaverčius gaminius, nesuteikia teisės naudoti šį lygiavertį gaminį.

Rangovas turi rodyti, kad analogiški gaminiai yra visiškai lygiaverčiai arba geresni. Gaminiai turi būti palyginti visomis charakteristikomis (stiprumas, atsparumu ugniai, svoriu, šilumos izoliacinėmis savybėmis, spalva ir t.t.).

Rangovas neturi teisės pats nukrypti nuo brėžinių ar specifikacijų, arba bendrai su priežiūros darbus vykdančiu Vadovu ar projektuotoju daryti projekto pakeitimus, atlikti papildomus darbus ar keisti statybines medžiagas. Tokį leidimą gali išduoti tik Užsakovo įgaliotas asmuo arba pats Užsakovas. Apie visus pakeitimus ir papildomus darbus reikia informuoti susirinkimo darbo objekte metu, dar nepradėjus tokių pakeitimų.

Transportavimo ir tarpinio saugojimo metu visi gaminiai ir medžiagos turi būti deramai uždengti ir supakuoti. Ant kiekvieno paketo turi būti nurodytas jo turinys. Jei pristatomos prekės yra birios ir nepakuotos, numeris, rūšis ir kokybė turi būti nurodyti pristatymo pranešime.

Gaminiai ir statybinės medžiagos turi būti saugomi taip, kad nepablogėtų jų kokybė. Reikia laikytis kiekvienos medžiagos nurodytų saugojimo reikalavimų ir gamintojo pateiktų galiojančių nuorodų.

Statybos aikštelėje medžiagos turi būti laikomos izoliuotose, sausose, šildomose ir tinkamai vėdinamose patalpose taip, kad kiekviena medžiaga būtų padėta teisingai ir lengvai patikrinama.

Medžiagos ir prekės, pažeistos ar kitaip sugadintos dėl veiklos statybos aikštelėje, turi būti pakeistos naujomis.

3.2 STATYBOS ĮRANGA

Visa įranga, technika, priedai ir statybos metodai turi tenkinti Lietuvos Respublikos darbo saugos reikalavimus.

3.2.1. Vykdymas

Visi darbai turi būti atliekami taikant bendrai naudojamus ir pageidautinus darbo metodus, patyrusią ir tinkamą darbo jėgą.

Jei Rangovas nori panaudoti metodą, kuris nukrypsta nuo dokumentacijoje pateikto metodo, Rangovas turi prašyti leidimo iš Užsakovo. Darbo metodo pakeitimo patvirtinimas jokių lygiu nesumažina Rangovo atsakomybės.

Rangovas privalo savalaikiai informuoti techninės priežiūros ir projekto vykdymo priežiūros vadovus kada galima tikrinti medžiagų ir įvairių stadijų darbų kokybę, prieš įrengiant kitas konstrukcijas.

3.2.2. Apsauga

Nebaigtos ir užbaigtos statinių dalys turi būti saugomos nuo sugadinimo tolimesnių darbų metu. Kai tai aktualu turi būti saugoma nuo mechaninio poveikio, purvo, korozijos, lietaus, drėgmės, sniego, ledo, užšalimo, per didelės kaitros ir per greito džiūvimo.

brėžiniuose, jokiose laikančiose konstrukcijose palikti ar daryti negalima, nebent tai leistų Projektuotojas.

3.2.3. Varžtai, tvirtinimai ir atramos

Dėl bet kurio tipo varžtų, tvirtinimų, atramų ir t.t., kurie nenurodyti specifikacijose panaudojimo, Rangovas turi kreiptis į Projektuotoją leidimo.

Visi tvirtinimo elementai, pagaminti iš plieno, turi būti apsaugoti papildomomis priemonėmis nuo korozijos, paslėpti po apšiltinimo sluoksniu ar pagaminti iš nerūdijančio plieno, išskyrus dalis, liekančias betone. Apsauginis betono sluoksnis turi būti ne mažesnis kaip nurodyta konkrečiai konstrukcijai.

3.2.4. Reikalavimai ardymo ir išmontavimo darbams

Esamų susidėvėjusių statinio konstrukcijų ar dalių demontavimas turi būti atliekamas laikantis techninių specifikacijų ir LR Respublikos galiojančių įstatymų reikalavimų.

3.3 DARBŲ ATLIKIMAS

Konstrukcijų ir jų elementų išmontavimas ir ardymas turi būti atliekamas etapais, pagal vykdomų darbų eigą, taip, kad būtų užtikrintas saugus darbas.

Rangovas turi parengti ardymo darbų technologinį projektą. Ardymo ir išmontavimo darbų etapus, terminus ir laiką Rangovas turi iš anksto suderinti su Užsakovu ir techninės priežiūros Vadovu bei gauti jų leidimą šių darbų vykdymui.

Vykdamas ardymo ir išmontavimo darbus turi būti laikomasi saugaus darbo normatyvų reikalavimų DT 5-00 ir kt.

Darbų zonos turi būti atitvertos laikinomis atitvaromis nuo esamų patalpų ir pakabinti įspėjantys užrašai. Laikinos atitvaros įrengiamos ir išardomos rangovo sąskaita.

Pagal suderintą su Užsakovu tvarką iš statybos aikštelės turi būti išvežtos visos nereikalingos atliekos.

3.4 PRIDAVIMAS EKSPLOATACIJAI

3.4.1. Priėmimas

Rangovas organizuoja priėmimą pagal STR 1.05.01:2017, kad galėtų gauti galutinio priėmimo aktą. Tikrinimo akte turi būti nurodyti nebaigti darbai ir defektų taisymas. Tie, kuriuos Užsakovas sutinka pataisyti vėliau, per defektų šalinimo laikotarpį, turi būti registruojami atskirai.

Darbai pagal patikrinimo įrašus, išskyrus šalintinus vėliau, turi būti atliekami neatidėliotinai ir tikrinami atskirai bei patvirtinami pagal galutinio priėmimo akto reikalavimus.

3.5 GARANTIJA

Rangovui tenka Lietuvos Respublikos įstatymų numatyta administracinė, civilinė ir baudžiamoji atsakomybė už blogai atliktų statybos darbų padarinius statybos metu ir per nustatytą statinio garantinį laiką (kurio pradžia skaičiuojama nuo statinio atidavimo naudoti dienos):

statinių – 5 metai;

paslėptų statinio elementų (konstrukcijų, vamzdynų) – 10 metų;

jeigu buvo nustatyta šiuose elementuose tyčia paslėptų defektų – 20 metų.

Rangovas privalo garantiniu laikotarpiu savo sąskaita skubiai ištaisyti trūkumus. Pataisytų ar pakeistų dalių garantija visada prasideda naujo remonto užbaigimo dieną.

Garantinis aptarnavimas ir remontas apima visas transporto, pristatymo, kelionės, apgyvendinimo ir darbo išlaidas, vadybos ir maitinės išlaidas bei mokesčius. Tikimasi, kad aptarnavimas bus atliekamas nustatytomis darbo valandomis. Apsilankymo metu pakeistos dalys arba medžiagos, kurioms galioja garantija, yra įtraukiamos į aptarnavimą; eksploataciniai reikmenys ir medžiagos į aptarnavimą neįtraukiami. Jei aptinkami įrangos trūkumai, kurie priklauso garantiniam aptarnavimui ir dėl kurių reikalingas papildomas apsilankymas tarp nustatytų apsilankymų, tai šie papildomi apsilankymai vykdomi pagal garantijos ir aptarnavimo trukmes.

4. BENDRIEJI SPRENDINIŲ DUOMENYS

4.1. Klimato sąlygos

Pastatas yra Klaipėdoje. Pagal RSN 156-94 klimato sąlygos yra šios:

mažiausia vidutinė paros oro temperatūra, galima vieną kartą per 50 metų (2.10 lentelė): -24,8 °C;

didžiausia vidutinė paros oro temperatūra, galima vieną kartą per 50 metų (2.10 lentelė): 25,8 °C;

santykinis metinis oro drėgnumas (3.2 lentelė): 81 %;

maksimalus dirvožemio įšalimo gylis, galimas vieną kartą per 50 metų (9.1 lentelė): 108 cm.

4.2. Esamos pastato konstrukcijos ir jo būklė

4.2.1. Bendrieji duomenys apie pastatą



4.1. Paveikslas: Pastato geografinė vieta, Alksnynės g. 15A, Klaipėda

Adresas – Darželio g. 4, Klaipėda.

Pastato unikalus numeris - 2198-1000-3010.

Pastatas 1983 m. statybos, netinkuotų plytų mūro lauko sienų, plytų mūro pertvaromis, su rūsiu, pamatai betono, perdengimas gelžbetoninis, stogas plokščias su rulonine bitumine danga danga.

Paprastojo remonto aprašas parengtas atliktą vizualinę apžiūrą ir fotofiksacija, kurios metu nustatytas mūro erozijos progresavimas, naujų erozijos židinių atsiradimas.



4.2. Paveikslas: Esamo pastato fotofiksacijos

4.2.2. Paprastojo remonto aprašo darbų apimtis

- Įtrūkių mūre surišimas strypų įklijavimo metodu („susiuvimas“)
- Pažeistų apdailinių sienų paviršių remontas
- Gelžbetoninių elementų paviršių remontas
- Pažeistų apdailinių sienų paviršių mūro elementų (plytų, siūlių) keitimas (permūrijimas)
- Mūro sienų sandūros stiprinimas (vertikalaus plyšio surišimas)
- Ištrupėjusių mūro siūlių atstatymas (rievėjimas)

5. MŪRO DARBAI

5.1. Medžiagos ir gaminiai

5.1.1. Bendrieji dalykai

Statiniuose esančios medžiagos ir gaminiai turi atlaikyti poveikius, kurie juos gali veikti, įskaitant ir aplinkospoveikius.

Reikia naudoti tik tokias medžiagas, gaminius ir sistemas, kurių tinkamumas yra pripažintas.

Pripažinto tinkamumo medžiaga galima laikyti tokią medžiagą, kuri atitinka Europos standartą, nurodytą standarte LST EN 1996-2. Kitu atveju, kai nėra tinkamo Europos standarto arba kai medžiaga ar gaminys neatitinka tinkamo Europos standarto reikalavimų, pripažintą tinkamumą galima nustatyti pagal vieną iš tokių dokumentų:

techninį liudijimą;

nacionalinį standartą;

pagal kitokius reikalavimus.

Bet kurie iš jų yra nurodyti konkrečiai naudoti standarto LST EN 1996-2 taikymo srityje ir yra taikomi medžiagoms arba gaminių naudojimui vietoje.

Kartu sumūrijami gaminiai (mūro gaminiai, skiedinys, jungės, įdėtinės detalės ir pan.) turi būti tarpusavyje suderinamos, o nerūdijančio plieno detalės turi nesiliesti su bet kokios kitos metalo rūšies detale.

Jeigu Projekte nėra nurodytos konkrečios medžiagos ar gaminių, Rangovas privalo kreiptis į Projektuotoją.

5.1.2. Armavimas

Armuotajam mūrai turi būti naudojama nerūdijančio plieno armatūra arba ji turi būti apsaugota nuo agresyvios aplinkos poveikio cinkuojant ar atitinkamo storio kitais apsauginiais sluoksniais (apsauginiai sluoksniai turi būti pasyvuoti ir skirti naudoti skiedinyje). Armuotosioms mūrinėms konstrukcijoms armuoti naudojama strypinė ir vielinė armatūra. Armuotos mūro siūlės mūrijamos cementiniu skiediniu.

5.2. Darbų atlikimas

5.2.1. Bendrieji dalykai

Sienos turi būti mūrijamos tiksliai išlaikant mūrijamų sienų horizontalumą ir vertikalumą, siūlių perrišimą, jų storį. Neleistini mūro konstrukcijų susilpninimai angomis, grioveliais, nišomis, nenumatytomis Projekte.

Reikia imtis atsargumo priemonių, kad būtų užtikrintas bendrasis visos konstrukcijos arba atskirų sienų stabilumas statybos metu.

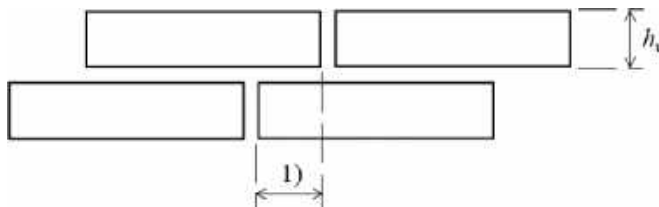
Reikia atkreipti dėmesį į sienas, kurios statybos metu laikinai nesuvaržytos, bet jas gali veikti vėjo apkrovos arba statybos apkrovos, todėl reikia įrengti laikinas atramas, jeigu jos reikalingos, kad būtų užtikrintas pastovumas.

Kol mūras nepasiekė pakankamo stiprio, kad galėtų atlaikyti apkrovą be pažaidų, jo apkrauti negalima. Mūro darbus turi atlikti kvalifikuoti mūrininkai vadovaujant meistrui ir naudojant gamyklinį cementinį skiedinį.

5.3. Mūrijimas

Nearmuotojo mūro kas antro sluoksnio gaminius reikia užleisti taip, kad siena elgtųsi kaip vientisas elementas.

Ne aukštesnius nei 250 mm nearmuotojo mūro gaminius reikia užleisti ne mažiau kaip 0,4 gaminio aukščio arba 40 mm pagal tai, kuris yra didesnis (žr. 1 paveikslą). Aukštesnius nei 250 mm gaminius reikia užleisti daugiau kaip 0,2 gaminio aukščio arba 100 mm. Kampuose arba sandūrose gaminių užlaida turi būti ne mažesnė už gaminių aukštį, jeigu skaitine reikšme tai būtų mažiau negu anksčiau pateiktuose reikalavimuose. Nupjautus gaminius reikia naudoti likusioje sienos dalyje, kad būtų užtikrinta reikiama užlaida.



Čia:

1) užlaida:

kai $h_u \leq 250$ mm: užlaida $\geq 0,4h_u$ arba 40 mm – pagal tai kuri didesnė; kai $h_u > 250$ mm: užlaida $\geq 0,2h_u$ arba 100 mm – pagal tai kuri didesnė;

h_u mūro gaminio aukštis.

5.1 Paveikslas: Mūro gaminių užlaidos

5.3.1.2 Skiedinio siūlės

Bendrosios paskirties cementinio skiedinio gulsčiųjų ir statmenųjų siūlių storis turi būti ne mažesnis kaip 6 mm ir ne didesnis kaip 15 mm.

5.3.1.3 Mūro gaminių klojimas

Jeigu nenurodyta kitaip, mūro gaminius su įdubomis ir kitus mūro gaminius reikia kloti taip, kad įdubos ir visos siūlės būtų visiškai užpildytos skiediniu.

5.3.1.4 Apsauga nuo lietaus

Užbaigtą mūrą reikia saugoti nuo tiesioginio lietaus, kol skiedinys galutinai nesukietėjęs. Mūrą reikia apsaugoti, kad iš siūlių nebūtų išplautas skiedinys ir nepaveiktų drėkimo ir džiūvimo ciklai.

Baigus mūryti ir užliejus skiedinį, užbaigtam mūrai apsaugoti reikia kuo greičiau įrengti palanges, slenksčius, latakus ir laikinuosius lietvamzdžius.

Stipriai lyjant, reikia nutraukti mūrijimą ir užliejimą, o mūro gaminius, skiedinį ir ką tik užlietą mūrą reikia apsaugoti. Ką tik užlietą mūrą reikia apsaugoti nuo stipraus lietaus protrūkių.

5.3.1.5 Apsauga nuo ciklinio užšalimo ir atšilimo

Reikia imtis atsargumo priemonių, kad būtų išvengta ką tik užbaigto ir užlieto mūro pažaidų dėl ciklinio užšalimo ir atšilimo.

Negalima mūryti ant sušaldytų medžiagų arba jomis. Sušalusiu, o po to atšildytų skiedinių mūro darbams naudoti negalima.

5.3.1.6 Apsauga nuo mažos drėgmės poveikio

Naujai išmūrytą mūrą reikia apsaugoti nuo mažos drėgmės sąlygų, įskaitant vėjo ir aukštų temperatūrų džiovinamuosius efektus. Jis turi būti drėgnas, kol skiedinio cementas hidratuos.

5.3.1.7 Apsauga nuo mechaninių pažaidų

Mūro paviršius, pažeidžiamas briaunas prie kampų ir angų ir kitas atsikišusias vietas reikia deramai apsaugoti nuo pažaidų ir trikdžių, atsižvelgiant į:

- a) *kitus vykdomus darbus ir tolesnes statybos operacijas;*
- b) *veikiantį statybinį transportą;*
- c) *viršuje pilamą betoną;*
- d) *nuo jų statomus pastolius ir kitokius statybos procesus.*

Užbaigtą mūrą reikia apsaugoti nuo statybinių operacijų, kurios galėtų sutepti gerai apdailintą mūrą arba paveiktų sankibą su vėliau įrengiamais elementais, pavyzdžiui, tinku.

5.4 Kokybės kontrolė

Leistini nuokrypiai turi neviršyti nurodytų techninėje specifikacijoje. Nustačius didesnius nuokrypius Techninės priežiūros vadovas priima galutinį sprendimą dėl tos konstrukcijos (elemento) nugriovimo ir mūrijimo iš naujo arba dėl jos remonto.

5.4.1 Mūro darbų užbaigimas

Užbaigus mūro darbus iš pastato turi būti pašalintos visos likusios medžiagos, pastoliai, įrankiai ir išvalytos šiukšlės.

5.4.2 Nuokrypiai

Nepaisant neišvengiamų netikslumų kiekvienu statybos proceso etapu, pastatyto mūro padėtis turi atitikti leidžiamųjų nuokrypių reikalavimus, tam, kad būtų galima užtikrinti funkcinių reikalavimų atitikimą ir tikslų konstrukcijų bei jų elementų montavimą, jų nederinant ir neperdirbant. Leidžiamieji nuokrypiai neturi viršyti reikšmių, pateiktų 5.1 lentelėje, jeigu projektuojant konstrukcijas į kitokius neatsižvelgta.

5.1 lentelė. Mūrinių elementų leistini nuokrypiai

Padėtis	Didžiausias nuokrypis
Vertikalumas	
bet kuriame viename aukšte	±20 mm
viso pastato aukštyje arba trijuose ir daugiau aukštų vertikalusis centravimas	±50 mm
	±20 mm
Tiesumas^a	
bet kurio vieno metro	±10 mm
10 metrų	±50 mm
Storis	
sienos sluoksnio ^b visos tuščiavidurės sienos	Didesnis iš: ±5 mm arba ±5 % sienos sluoksnio storio ±10 mm
Plotis	
Tarpuangio	-15 mm
Angos	+15 mm
Vertikalių sienos paviršių nelygumai pridėtos 2 metrų ilgioliniuotės ruože	
Netinkuojamo paviršiaus	+5 mm
Tinkuojamo paviršiaus	+10 mm
Atraminio paviršiaus altitudė	-10 mm
Vėdinimo kanalų skerspjūvio matmenys	+5 mm
Mūro eilių nuokrypiai nuo horizontalės 10 m ilgio ruože	±15 mm
^a Nuokrypis nuo tiesumo matuojamas nurodytos tiesės, esančios tarp bet kurių dviejų taškų, atžvilgiu.	
^b Išskyrus sluoksnius, kurių storis lygus vieno mūro gaminio pločiui arba ilgiui, kai mūrinio gaminio matmenų leidžiamieji nuokrypiai lemia sluoksnio storius.	

5.5 Mūro remonto sprendiniai

5.5.1 Bendrieji nurodymai

Ši specifikacija apima nurodymus įtrūkusių sienų tvarkymui. Visi sienų įtrūkimai tvarkomi kaip nurodyta techninėje specifikacijoje ir brėžiniuose. Darbus atlikti prisilaikant galiojančių teisės aktų ir reglamentų, techninės specifikacijos ir medžiagų gamintojo nurodymų ir rekomendacijų. Atliekant darbus nepažeisti esamos elektros ir silpnų srovių instaliacijos. Trukdančią silpnų srovių ir elektros instaliaciją permontuoti į kitą vietą, suderinus su tų tinklų savininkais ar tinklus eksploatuojančia tarnyba. Atlikus sienų stiprinimo darbus atstatoma vidaus patalpų apdaila, jeigu tokia būtų pažeista. Pažeistos vidinių sienų vietos nutinkuojamos su armuojančiu tinkliuku, nuglaistomos ir nudažomos. Atstatant vidaus apdailą išlaikyti medžiagiškumą. Rangovas pastatęs pastolius su Techninės priežiūros vadovu apžiūri ir įvertina išorinės sienų defektus.

Ištrupėjusios ir suirusios plytos pašalinamos ir permūrijamos/pakeičiamos naujomis pagal TR-3 nurodymus.

Po sienų apžiūros ir suirusio mūro valymo/pašalinimo Rangovas parengia ir su Techninės priežiūros vadovu suderina tvarkomų sienų išklotinių planą (papildo apraše numatytas zonas), užnešdamas sienų trūkius ir numatomas tvarkyti vietas. Įtrūkusių sienų ištrupėjusios siūlės pašalinamos.

Ištrupėjusios siūlės išvalomos ir užpildomos nauju rievėjimo mišiniu.

5.5.2 Įtrūkių mūre surišimas strypų įklįjavimo metodu (TR-1)

Nedideli sienų įtrūkimai tvarkomi strypų įklįjavimo metodu. Mūro siūlės išfrezuojamos armatūrinio strypo įleidimui apie 40 mm gylio ir ne rečiau nei kas 300 mm. Armatūros strypų išdėstymas tikslinamas pagal

vietą su, derinant su Techninės priežiūros vadovu. Išfrezuotos siūlės išsiurbiamos nuo dulkių. Mūras prieš užpilant skiediniu sudrėkinamas. Siūlė užpildoma specialiu remontiniu mišiniu (žiūrėti schemos TR-1 brėžinį) į kurį įspaudžiamas armavimo strypas, taip kad skiedinys išsispautų per šonus. Visi schemeje TR-1 nurodyti ilgiai tikslinami vietoje, užleidžiant armavimo strypą už sienos įtrūkimo krašto nemažiau kaip 500 mm. Sienų įtrūkimai esantys greta vienas kito apjungiam, įrengiant vientisą armavimo strypą. Pyšiams esant arti kampų arba esant atsiskyrusiais kampiniai mūro daliai analogiškas armavimas abejose mūro kampo plokštumose, armavimo strypus prakeičiant kas antrą eilę (kryžiuojant) arba klįjuojant „L“ formos lenktus strypus. Armuojant kampų pažaidas prieš strypų įklįjavimą atsiskyręs mūras iki pilno remontinio mišinio sustingimo turi būti suvaržytas t.y. prispaustas prie sienos plokštumos.

Vykdam stiprinimo darbus nepažeisti elektros, silpnų srovių ir kitokių komunikacijų ir instaliacijų laidų.

5.5.3 Gelžbetoninių elementų paviršių remontas (TR-2)

Pažeistus paviršius (visose gelžbetoninių elementų plokštumose) nuvalyti smėliarove (jeigu reikia papildomai metaliniu šepetiu), pašalinant visą silpną ir pažeistą betoną, augalinius sluoksnius, tepalus, riebalus, bitumą ir kitus dangų likučius. Armatūros paviršių nuvalyti nuo rūdžių. Mišiniu MAPEFER 1K (arba analogišku parametru medžiaga), naudojant kietą šepetį, tolygiai padengiamas visas paruoštas paviršius. Užtepamas arba užpurškiamas apie 40 mm (tikslinti pagal pažaidas) storio remontinio skiedinio MAPEGROUT T60 (arba analogišku parametru medžiaga) sluoksniu. Remontiniam skiediniui pilnai sukietėjus paviršius padengiamas laidžiais vandens garams, atspariais vandeniui, lauko darbams skirtais dažais (impregnuojama).

5.5.4 Pažeistų apdailinių sienų paviršių mūro elementų (plytų, siūlių) keitimas (permūrijimas) (TR-3)

Kai po suirusio mūro pašalinimo pažaidos didesnės nei 3 cm gylio, ištrupėjusio apdailinio mūro sienų plotai permūrijami papildomai įrengiant plieninius ryšius (inkaruojant). Trupantis ir erozijos pažeistas mūras nudaužomas iki tvirto pagrindo. Suirusio plytų mūro permūrijimą, inkaravimą plieniniais ryšiais, mūro siūlių užtaisymą skiediniu atlikti medžiagomis, turinčiomis techninį liudijimą ir CE ženklą ženklinas statybines medžiagas ar jų sistemas. Visi plieniniai gaminiai turi būti gamykliškai apsaugoti nuo korozijos - cinkuoti arba padengti antikorozine sistema. Skiedinys turi būti atsparus šalčiui, druskoms.

Trupantis ir erozijos pažeistas mūras nudaužomas iki tvirto pagrindo. Pagrindas turi būti labai švarus, tvirtas, netrupantis, nedulkėtas, be alyvos ir senų dažų likučių. Plytų dugną sudrėkinti. Įklįjuoti pagal esamų plytų matmenis parinktą ir sudrėkintą plytą. Siūles palikti neužpildytas. Į siūles, išgręžiant laikančiojoje sienoje skylės, kartu su chemine inkarine mase įstatomi inkariniai strypai, kas trečia mūro eilė armuojama cinkuotos armatūros tinkliuku. Po mūro armavimo ir inkaravimo cementiniu mūro skiediniu užtaisos mūro siūlės. Skylės prieš inkaravimo strypų įstatymą išvalomos suspaustu oru. Sukietėjus skiediniui atliekamas mūro siūlių rievėjimas. Mūro ir inkaravimo ir armavimo schema bei tikslūs gaminiai bei medžiagas žiūrėti schemos TR-3 brėžinyje.

5.5.5 Mūro sienų sandūros stiprinimas (vertikalaus plyšio surišimas) (TR-4)

Mūre šachmatiškai dvejose plokštumose gręžiamos skylės. Skylės prieš inkaravimo strypų įstatymą išvalomos suspaustu oru. Į skylės kartu su chemine inkarine mase įstatomi inkariniai strypai. Iki sienų stiprinimo atsiradę plyšiai patikimai užtaisomi elastomeriniu sandarikliu lauko darbams pagal pasirinkto gamintojo technologiją, neleidžiant ištekti cheminei inkarinei masei. Tikslus stiprinimo įrengimas, medžiagos bei gaminiai pateikti schemos TR-4 brėžinyje.

5.5.6 Ištrupėjusių mūro siūlių atstatymas (rievėjimas)

Pagrindas turi būti laikantis apkrovas, sausas, lygus, tvirtas nedulkėtas, be riebalinių sluoksnių ir kitų sukibti su pagrindu trukdančių sluoksnių bei dalelių. Nešvarumams jautrias statybines konstrukcijas prieš darbų pradžią uždengti ar apklijuoti vandeniui atspariomis apsauginėmis dangomis. Darbo vietą saugoti nuo kritulių ir tiesioginės saulės spindulių bei stipraus vėjo. Siūlių gylis turi atitikti dengiamą apdailos plytos storį. Dėl pagrindo drėgmės ir skirtingų mūro įgeriamumo savybių gali skirtis siūlių spalva. Ant akyto

paviršiaus ir matinės glazūros gali likti siūlių skiedinio likučių, todėl būtina atlikti bandomąjį glaistymą. Dėl klijų likučių siūlėse džūstant gali atsirasti dėmių.

Į iš anksto gerai sudrėkintas siūles naudojant glaistymo mentę paruoštas skiedinys rievėjimo įrankiu įterpiamas per visą siūlės gylį ir sutankinamas. Skiedinio perteklius nuvalomas šepečiu, kol paviršius lieka švarus.

Drėgnas sustingusio skiedinio valymas užtikrina nepriekaištingą rezultatą. Pirmąsias 14 dienų po glaistymo jokių būdu nevalyti vandeniu su ploviklių priedais ar cheminėmis valymo medžiagomis. Naudoti tik švarų vandenį.

Negalima dirbti, jei oro ir (arba) pagrindo temperatūra yra žemesnė nei +5 °C ir aukštesnė nei +25 °C, taip pat ilgalaikių kritulių metu. Šviežią skiedinį reikia apsaugoti nuo šalčio ir per greito išdžiūvimo.



VALSTYBĖS ĮMONĖ REGISTRŲ CENTRAS
Lvivo g. 25-101, 09320 Vilnius, tel. +370 5 268 8262, el. p. info@registorcentras.lt
Duomenys kaupiami ir saugomi Juridinių asmenų registre, kodas 124110246

NEKILNOJAMOJO TURTO REGISTRO DUOMENŲ BAZĖS IŠRAŠAS

2024-03-29 10:25:27

1. Nekilnojamojo turto registre įregistruotas turtas:

Registro Nr.: **50/114266**
Registro tipas: **Statiniai**
Sudarymo data: **1983-06-01**
Adresas: **Klaipėda, Darželio g. 4**

2. Nekilnojamieji daiktai:

2.1.

Pastatas - Gyvenamasis namas
Aprašymas / pastabos: **Pastate suformuota 40 nekilnojamojo turto objektų.**
Unikalus daikto numeris: **2198-1000-3010**
Daikto pagrindinė naudojimo paskirtis: **Gyvenamoji (trijų ir daugiau butų - daugiabučiai pastatai)**
Žymėjimas plane: **1A5p**
Statybos pabaigos metai: **1981**
Statinio kategorija: **Ypatingasis**
Baigtumo procentas: **100 %**
Šildymas: **Centrinis šildymas iš centralizuotų sistemų**
Vandentiekis: **Komunalinis vandentiekis**
Nuotekų šalinimas: **Komunalinis nuotekų šalinimas**
Dujos: **Nėra**
Sienos: **Plytos**
Stogo danga: **Ruberoidas**
Aukštų skaičius: **5**
Bendras plotas: **2718.78 kv. m**
Naudingas plotas: **2262.52 kv. m**
Gyvenamasis plotas: **1456.55 kv. m**
Rūsių (pusrūsių) plotas: **456.26 kv. m**
Tūris: **11467 kub. m**
Užstatytas plotas: **702.00 kv. m**
Patalpų, suformuotų kaip atskiri nekilnojamieji daiktai, skaičius: **40**
Gyvenamosios paskirties patalpų skaičius: **40**
Kambarių skaičius: **94**
Koordinatė X: **6175133.74**
Koordinatė Y: **321242.3**
Atkūrimo sąnaudos (statybos vertė): **75451 Eur**
Atkuriamoji vertė: **75451 Eur**
Vidutinės rinkos vertės nustatymo data: **1983-06-01**
Kadastro duomenų nustatymo data: **2019-01-30**

3. Daikto priklausiniai iš kito registro: įrašų nėra

4. Nuosavybė: įrašų nėra

5. Valstybės ir savivaldybių žemės patikėjimo teisė: įrašų nėra

6. Kitos daiktinės teisės: įrašų nėra

7. Juridiniai faktai:

7.1.

Nustatytas turto administravimas
Turto administratorius: **UAB Mano Būstas Baltija, a.k. 140514359**
Daiktas: **pastatas Nr. 2198-1000-3010, aprašytas p. 2.1.**
Įregistravimo pagrindas: **2002-04-18 Savivaldybės valdybos sprendimas Nr. 197**
2017-10-02 Savivaldybės administracijos direktoriaus įsakymas Nr. AD1-2432
2022-12-15 Savivaldybės administracijos direktoriaus įsakymas Nr. AD1-1553
Įrašas galioja: **Nuo 2023-08-03**
Terminas: **Iki 2027-12-31**

8. Žymos: įrašų nėra

9. Teritorijos, kuriose taikomos SŽNS, įrašytos į NTK kadastro duomenų byloje įrašytų duomenų pagrindu: įrašų nėra

10. Daikto registravimas ir kadastro žymos:

10.1.

Kadastro duomenų tikslinimas (daikto registravimas)
Daiktas: **pastatas Nr. 2198-1000-3010, aprašytas p. 2.1.**
Įregistravimo pagrindas: **2019-01-30 Nekilnojamojo daikto kadastro duomenų byla**
2019-02-05 Deklaracija apie statybos užbaigimą / paskirties pakeitimą Nr. 1
Aprašymas: **Pastato kadastro duomenys 2019-01-30 patikslinti, atsižvelgiant į buto Nr. 19 (unikalus Nr. 2198-1000-3010:0018) kadastro duomenų pasikeitimus.**
Įrašas galioja: **Nuo 2019-02-07**

11. Duomenys apie įregistruotas teritorijas, kuriose taikomos specialiosios žemės naudojimo sąlygos: įrašų nėra

12. Registro pastabos ir nuorodos:

Per rūsių patalpas yra nutiesti termofikacinio vandens tranzitiniai vamzdiniai (AB"Klaipėdos energija" raštas 2005-05-23 Nr.R-02-1821).

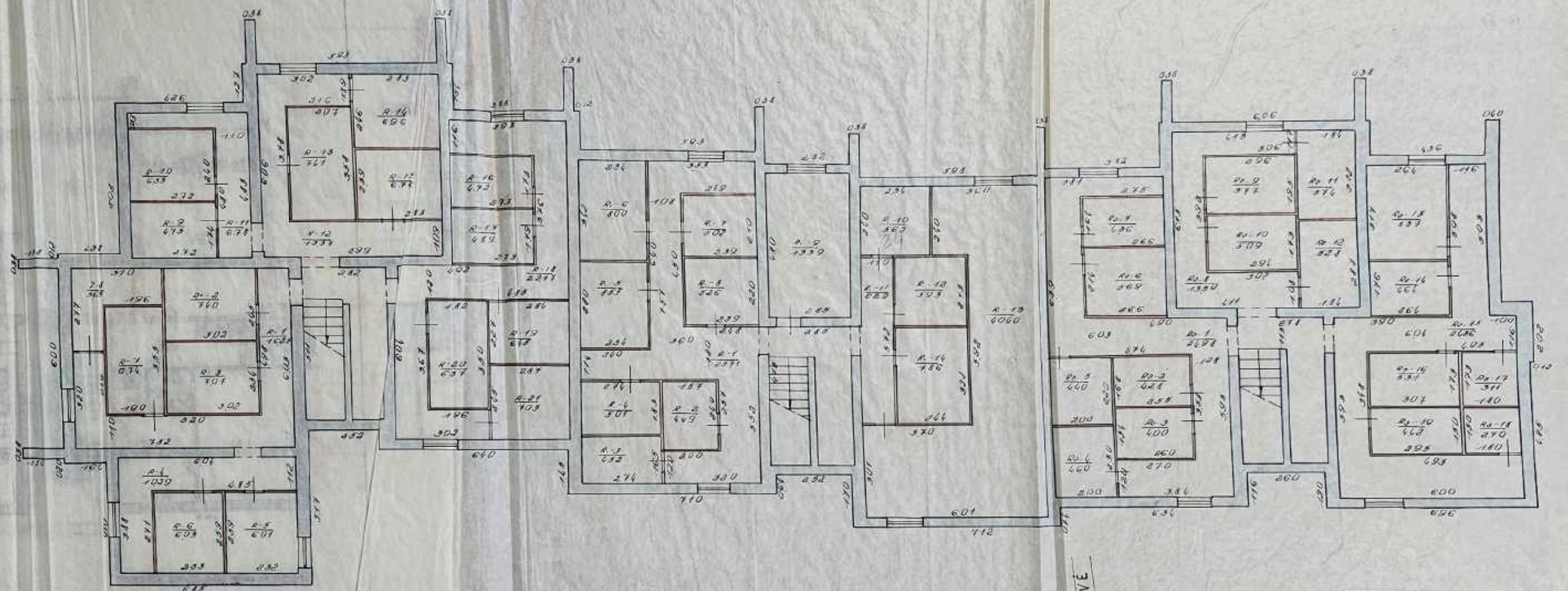
13. Kita informacija: įrašų nėra

14. Informacija apie duomenų sandoriui tikslinimą: įrašų nėra

DARŽELIO G. 4, KLAIPĖDA
KADASTRINĖ BYLA
PASTATO UNIK NR. 2198-1000-3010

TERMINAS ABŪSTAS

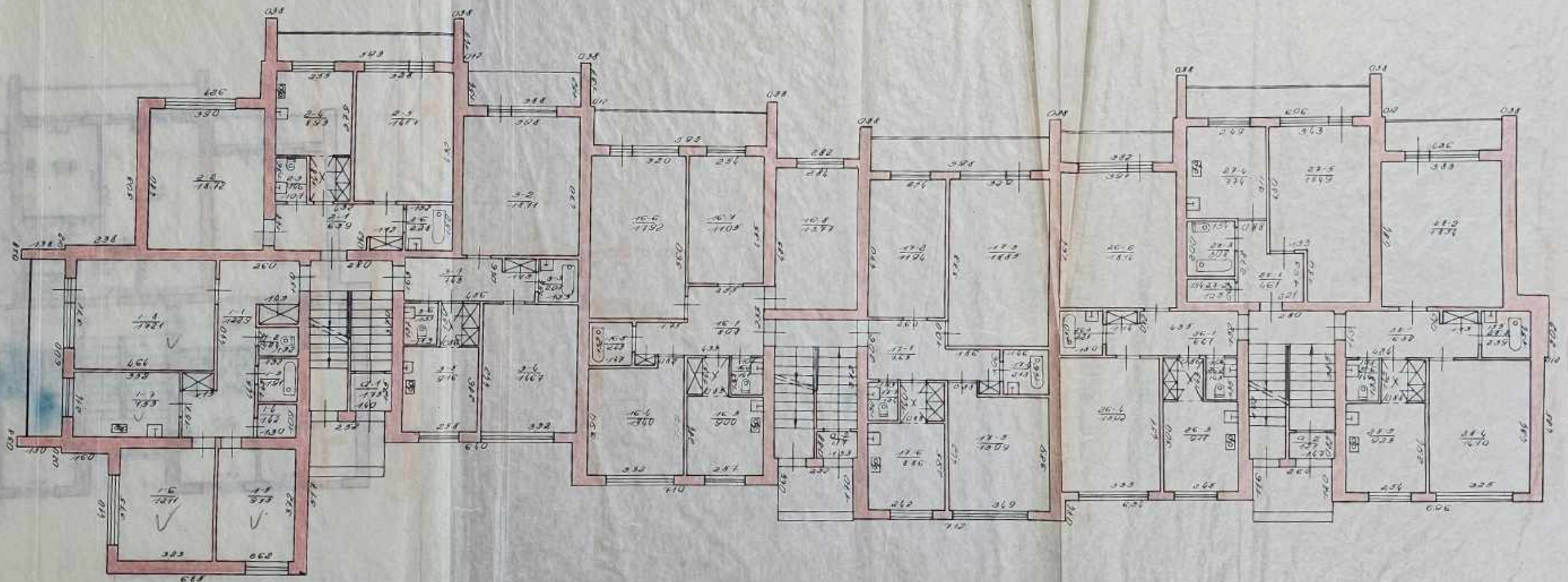
DUŠYS



KRETINGA, DARŽELIO 4
 A. JUODIENE
 1A⁵ UAB

ANTRAS AUKŠTAS

PIRMAS AUKŠTAS



113

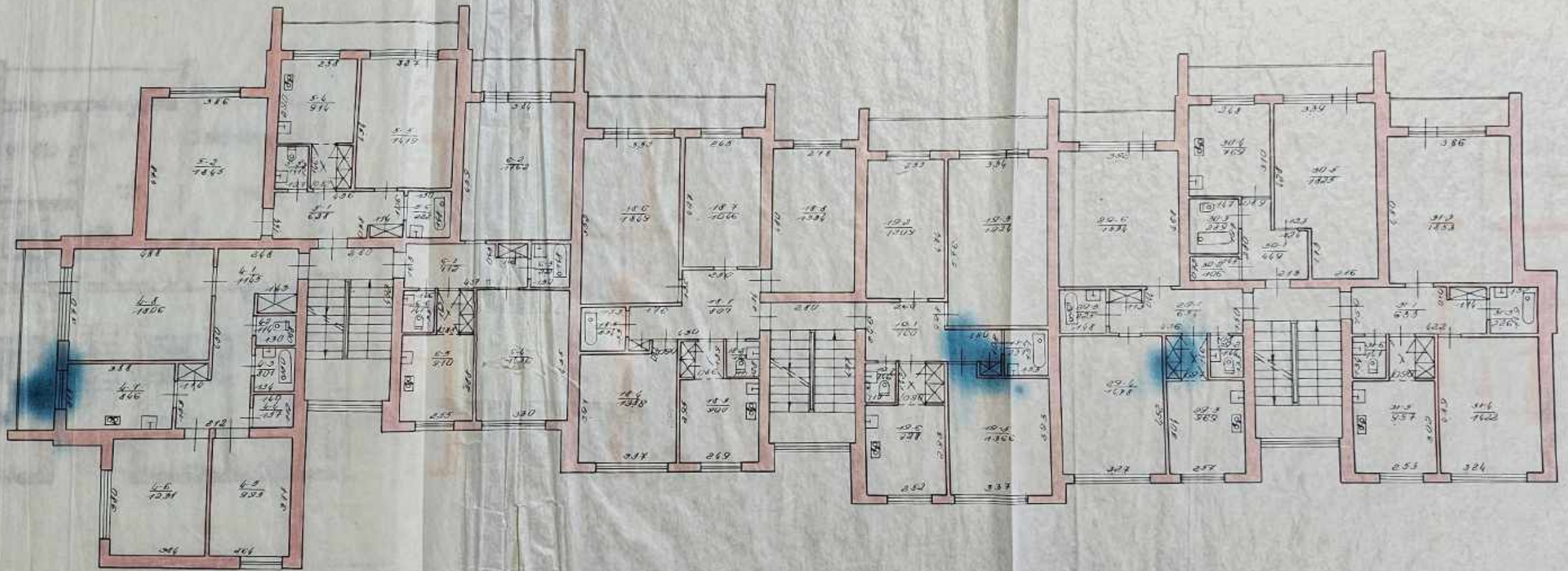
ALHAPADA, DAPPLIO

1A5

13 VI I 100

TRĪCĪS AUKŠTAS

ANTRAS AUKŠTAS



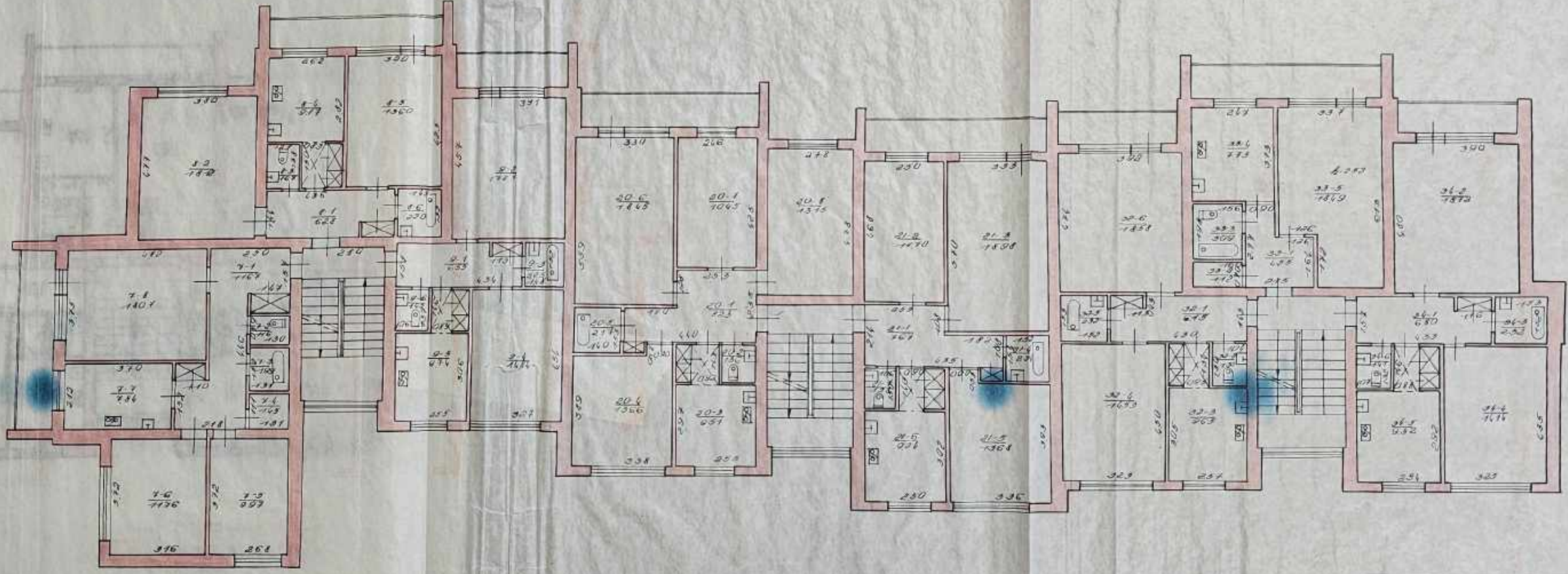
KĀRTINĀ, ZARČĒLIJ 4

189. *[Signature]*

23 VI 1 100

KĀRSTĀTS NĒMĀJĀ

TREČĪAS AUKŠTAS

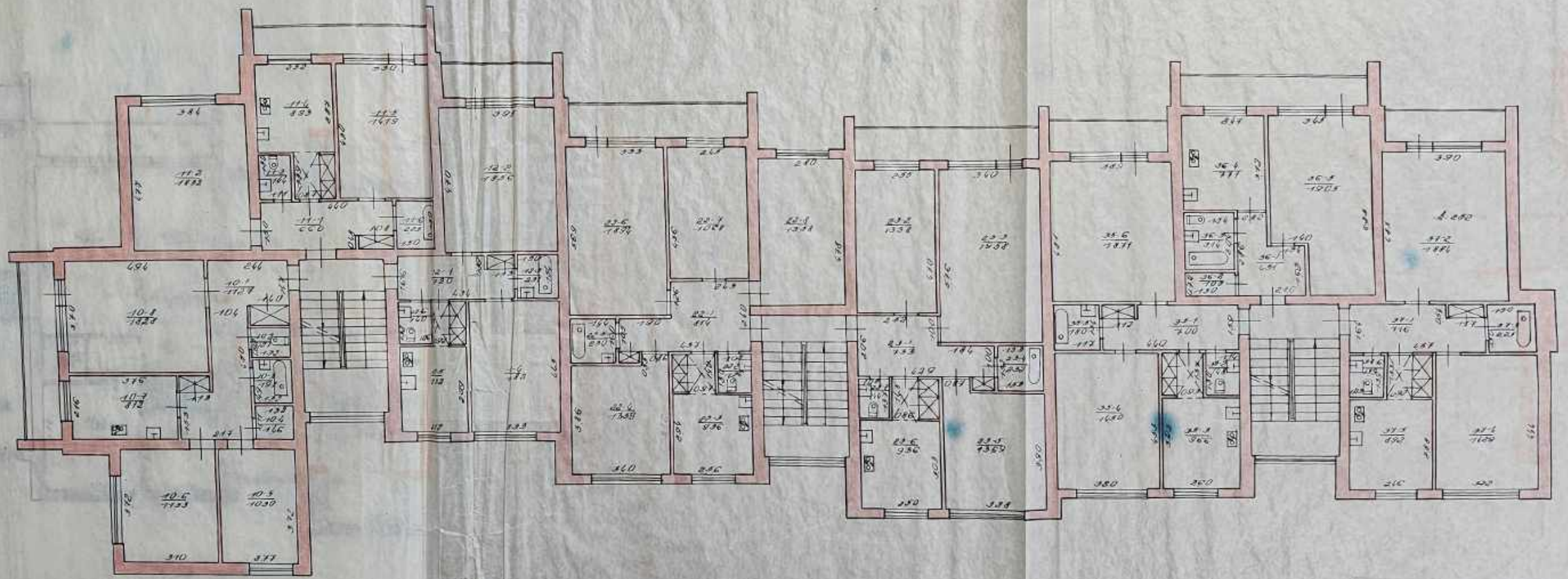


1. OBLASTI, KURAS...

185

Prof. [Signature]

KETVIRTAS AUKŠTAS

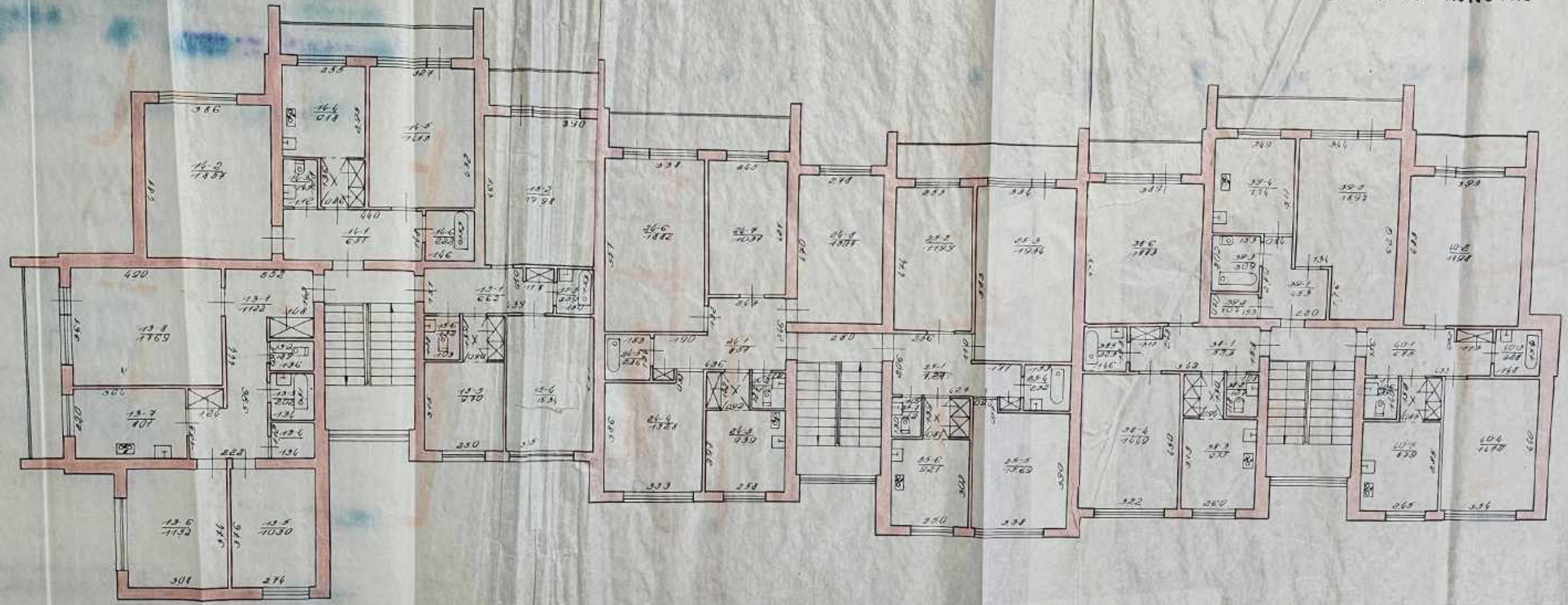


KRSTINER, DABALIO 4

1AB *[Signature]*

18 11 1 100

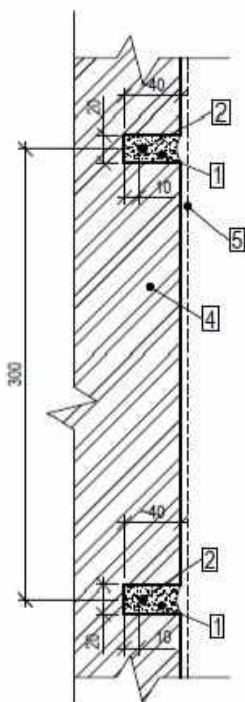
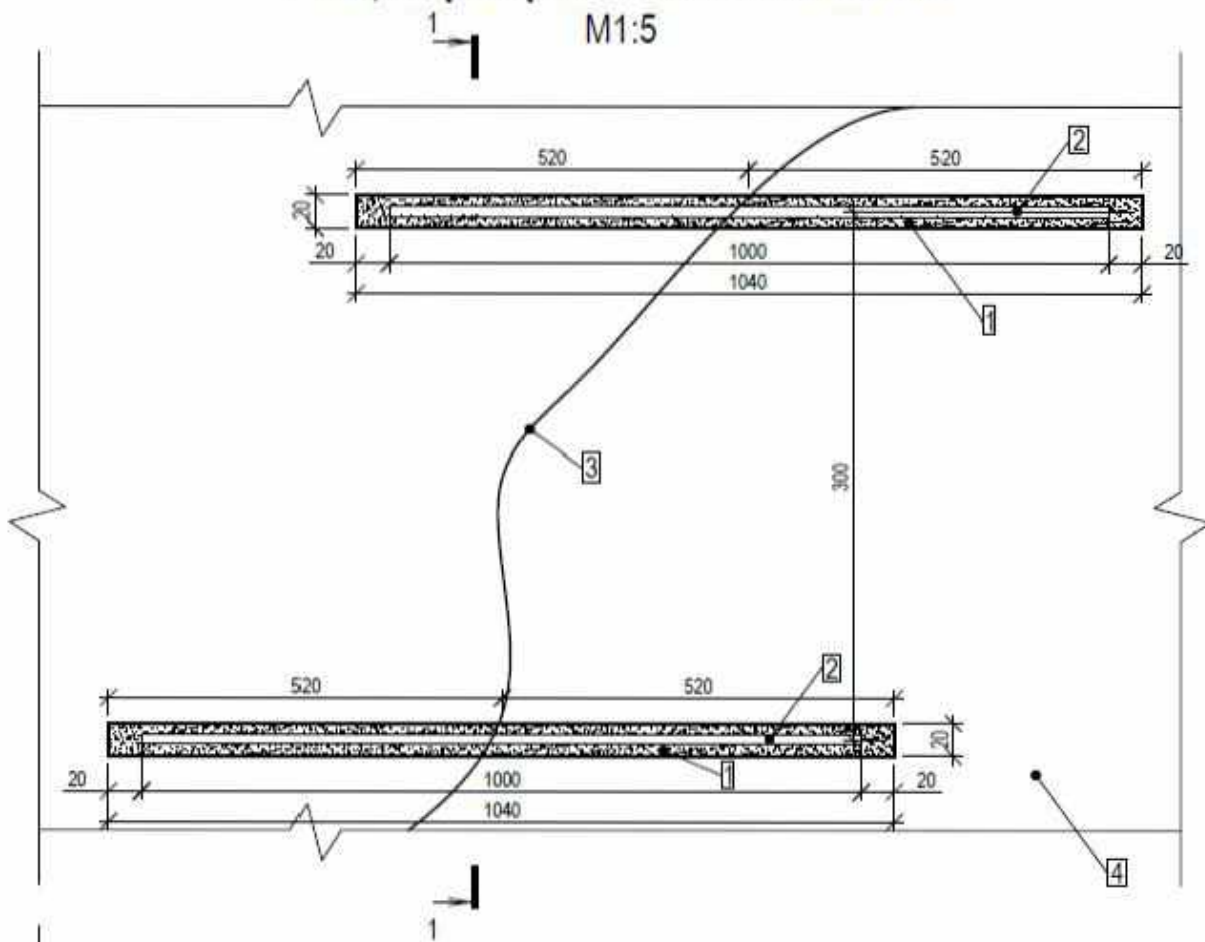
PENKTAS AUKŠTAS



KLAIPEDA, SARGELIO
AA⁵
43 VI 100

Principinė įtrūkių mūre surišimo schema TR-1



M1:5



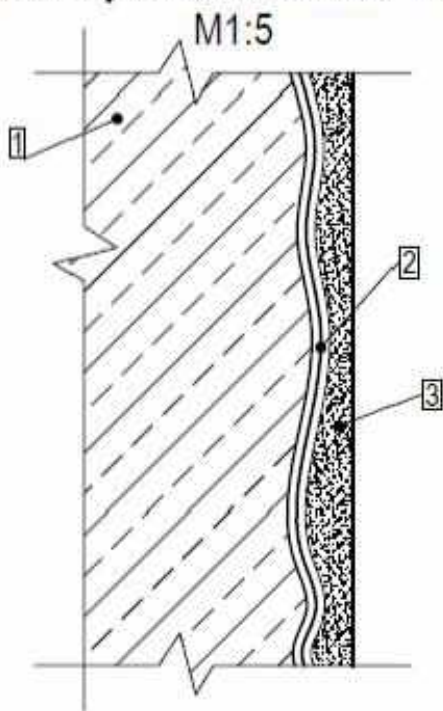
1. Remontinis skiedinys Planitop HDM MAXI (EN 998-2, EN 1504-3) arba analogiška neprastesnių charakteristikų medžiaga;
2. Srieginis cinkuotas strypas Ø6 (DIN 975), l= 1000mm;
3. Plyšys esamoje mūro sienoje;
4. Esama mūrinė siena;
5. Laidūs vandens garams, vandeniui atsparūs siloksano pagrindo SILANCOLOR arba silikato pagrindo SILEXCOLOR vandens dispersijiniai dažai vidaus ir išorės darbams arba analogiška medžiaga.

Pastabos

1. Mazgas skirtas esamų mūrinių sienų įtrūkių remontui.
2. Visas medžiagas ir gaminius įrengti griežtai pagal gamintojo rekonedacijas ir sistemą (naudojant papildomas medžiagas, jeigu yra). Medžiagų, gaminių ir sistemos įrengimo reikalavimus reikia suderinti su techninės priežiūros ir projekto vykdymo priežiūros vadovais.
3. Naudojant šį dokumentą turi būti naudojami taikymo metu galiojantys nedatuotomis nuorodomis nurodytų leidinių leidimai.

 UAB VAKARU ARCHITEKTŪRA Liepų g. 5, Klaipėda, www.vakaruarchitektura.lt tel. 867810636, email: info@vakaruarchitektura.lt					OBJEKTAS		DAUGIABUČIO GYVENAMO NAMO DARŽELIO G. 4, KLAIPĖDA PAPANASTO REMONTO APRAŠAS	
ATESTATO NR.	PAREIGOS	PAVARDĖ	DATA	PARAŠAS	BRĖŽINYS		Laida	
A 1727	PV ARCH.	A. KRIŠČIŪNAS	2024-		PRINCIPINĖ ĮTRŪKIŲ MŪRE SURIŠIMO SCHEMA		0	
							Lapas	Lapų
PRA	STATYTOJAS	UAB "Mano Būstas Baltija"			VA-2024-700-PRA-01		1	1



Principinė gelžbetoninių elementų paviršių remonto schema TR-2



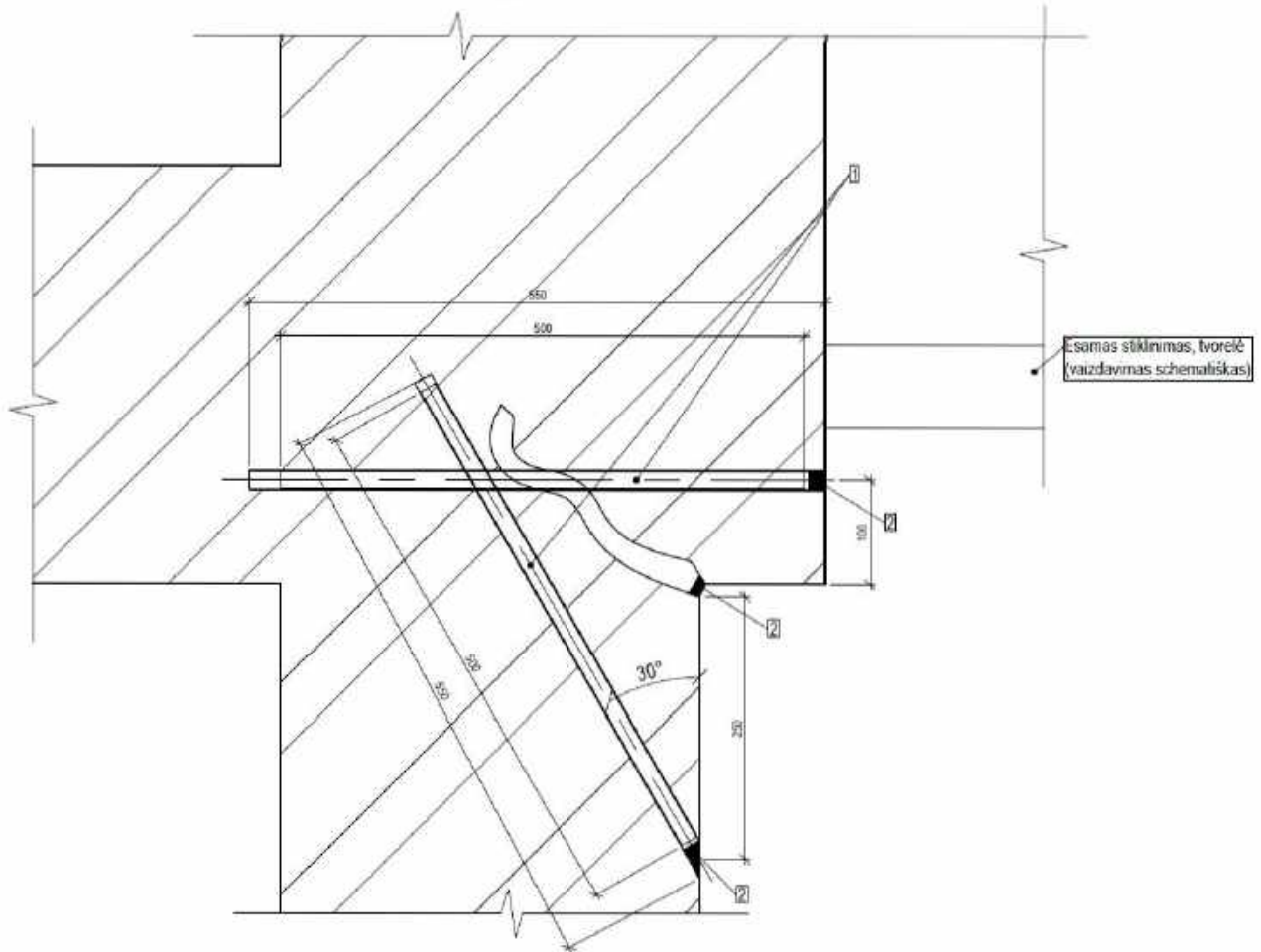
1. Pažeistas sijos paviršius;
2. Remontinis mišinys MAPEFER 1K arba analogiška medžiaga/ remonto sistema;
3. Remontinis mišinys MAPEGROUT T60 arba analogiška medžiaga/remonto sistema.

Paviršių remonto darbų eiliškumas:

1. Pažeistus paviršius (visose sijos plokštumose po faktinės apžiūros) nuvalyti smėliasrove (jeigu reikia papildomai metaliniu šepečiu), pašalinti visą silpną ir pažeistą betoną, augalinius sluoksnius, tepalus, riebalus, bitumą ir kitų dangų likučius. Armatūros paviršių nuvalyti nuo rūdžių;
 2. Mišiniu MAPEFER 1K (arba analogiškų parametrų medžiaga), naudojant kietą šepetėlį, tolygiai padengiamas visas paruoštas paviršius;
 3. Užtepamas arba purškiamas apie 40mm (tikslinti pagal pažaidas) storio remonto skiedinio MAPEGROUT T60 (arba analogiškų parametrų medžiaga) sluoksnis;
- * Remontiniam skiediniui pilnai sukietėjus paviršius pilnai padengiamas laidžiais vandens garams, atspariais vandeniui, lauko darbams skirtais dažais (impregnuojama);
 - * Mazgas skirtas gelžbetoninių paviršių remontui;
 - * Prieš vykdant sijų remontą būtina pakartotinai įvertinti paviršių būklę;
 - * Visas medžiagas ir gaminius įrengti griežtai pagal gamintojo rekonedacijas ir sistemą (naudojant papildomas medžiagas, jeigu yra). Medžiagų, gaminių ir sistemos įrengimo reikalavimus reikia suderinti su techninės priežiūros ir projekto vykdymo priežiūros vadovais;
 - * Naudojant šį dokumentą turi būti naudojami taikymo metu galiojantys nedatuotomis nuorodomis nurodytų leidinių leidimai.



 VAKARU ARCHITEKTŪRA UAB Liepų g. 5, Klaipėda, www.vakaruarchitektura.lt tel. 867810636, email. info@vakaruarchitektura.lt				OBJEKTAS	DAUGIABUČIO GYVENAMO NAMO DARŽELIO G. 4, KLAIPĖDA PAPERSTO REMONTO APRAŠAS		
ATESTATO NR.	PAREIGOS	PAVARDĖ	DATA	PARAŠAS	BRĖŽINYS	Laida	
A 1727	PV ARCH.	A. KRIŠČIŪNAS	2024-		PRINCIPINĖ GELŽTETONINIŲ ELEMENTŲ PAVIRŠIŲ REMONTO SCHEMA	0	
						Lapas Lapų	
PRA	STATYTOJAS	UAB "Mano Būstas Baltija"			VA-2024-700-PRA-02	1 1	

Principinė įtrūkių mūro sienų sankirtose surišimo schema TR-4
M1:5

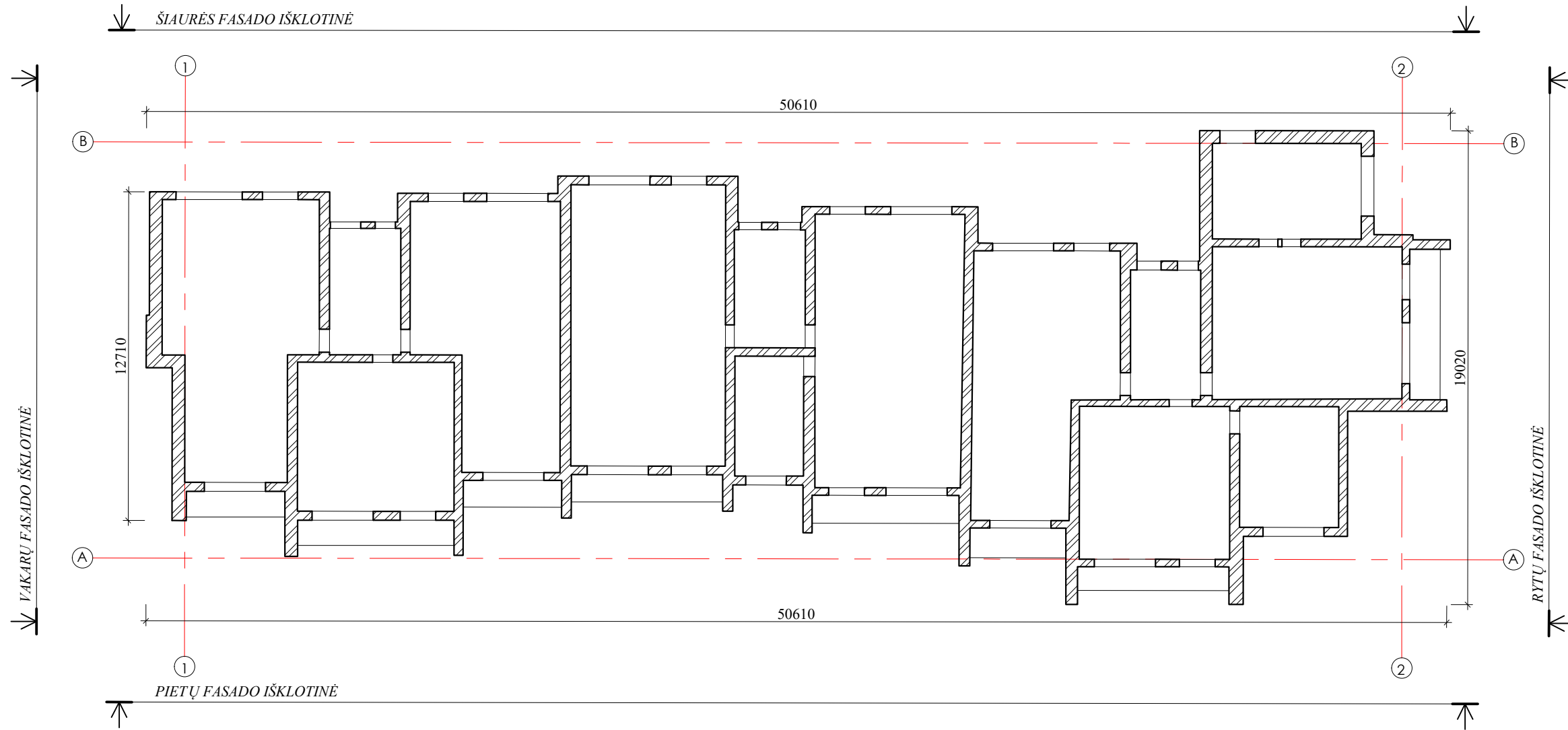




Paviršių remonto darbų eiliškumas:

1. Sriegtas cinkuotas strypas Ø12 (DIN 975), l= 500mm. Kartu su chemine inkarine mase HIT-HY 70;
2. Elastomerinis sandariklis lauko darbams
 - * Mūre, kas 500mm išgręžiamos 550mm gylio ir Ø16mm skylės;
 - * Skylės skirtingose sienos plokštumose gręžiamos šachmatiškai, kad inkariniai strypai nesusikirstų;
 - * Skylės užpildomos HIT-HY 70 arba analogiška neprastesnių techninių charakteristikų inkarine mase;
 - * Į skylės statomi 500mm ilgio ir Ø12mm sriegti cinkuoti strypai (DIN 975);
 - * Iki sienų stiprinimo atsiradę plyšiai patikimai užtaisomi elastomeriniu sandarikliu lauko darbams pagal pasirinkto gamintojo technologiją, neleidžiant ištekti cheminei inkarinei masei.
 - * Mazgas skirtas plyšių mūro sienų sankirtoje surišimui;
 - * Visas medžiagas ir gaminius įrengti griežtai pagal gamintojo rekonedacijos ir sistemą (naudojant papildomas medžiagas, jeigu yra). Medžiagų, gaminių ir sistemos įrengimo reikalavimus reikia suderinti su techninės priežiūros ir projekto vykdymo priežiūros vadovais;
 - * Naudojant šį dokumentą turi būti naudojami taikymo metu galiojantys nedatuotomis nuorodomis nurodytų leidinių leidimai.

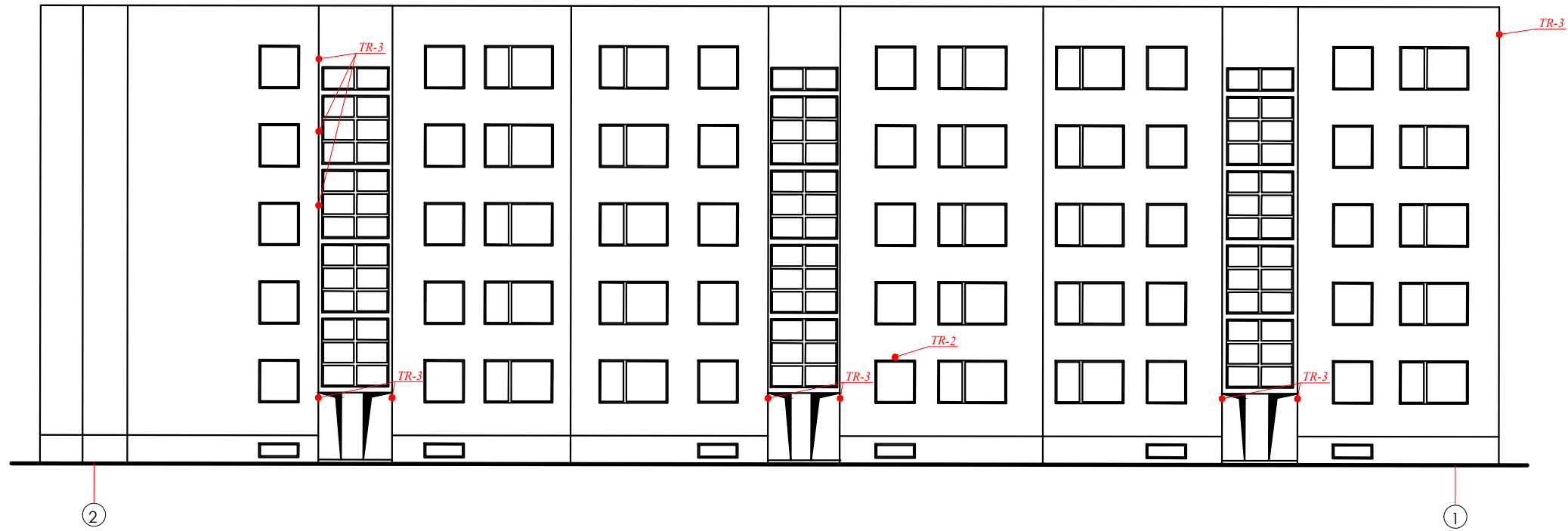
 VAKARU ARCHITEKTŪRA UAB Liepų g. 5, Klaipėda, www.vakaruarchitektura.lt tel. 867810636, email: info@vakaruarchitektura.lt					OBJEKTAS		DAUGIABUČIO GYVENAMO NAMO DARŽELIO G. 4, KLAIPĖDA PAPRASTO REMONTO APRAŠAS	
ATESTATO NR.	PAREIGOS	PAVARDĖ	DATA	PARAŠAS	BRĖŽINYS		Laida	
A 1727	PV ARCH.	A. KRIŠČIŪNAS	2024-		PRINCIPINĖ ĮTRŪKIŲ MŪRO SIENŲ SANKIRTOSE SURIŠIMO SCHEMA		0	
							Lapas	
PRA					VA-2024-700-PRA-04		Lapų	
STATYTOJAS							1	
UAB "Mano Būstas Baltija"							1	

I AUKŠTO LAIKANČIŲJŲ SIENŲ PLANAS PLANAS M 1:200

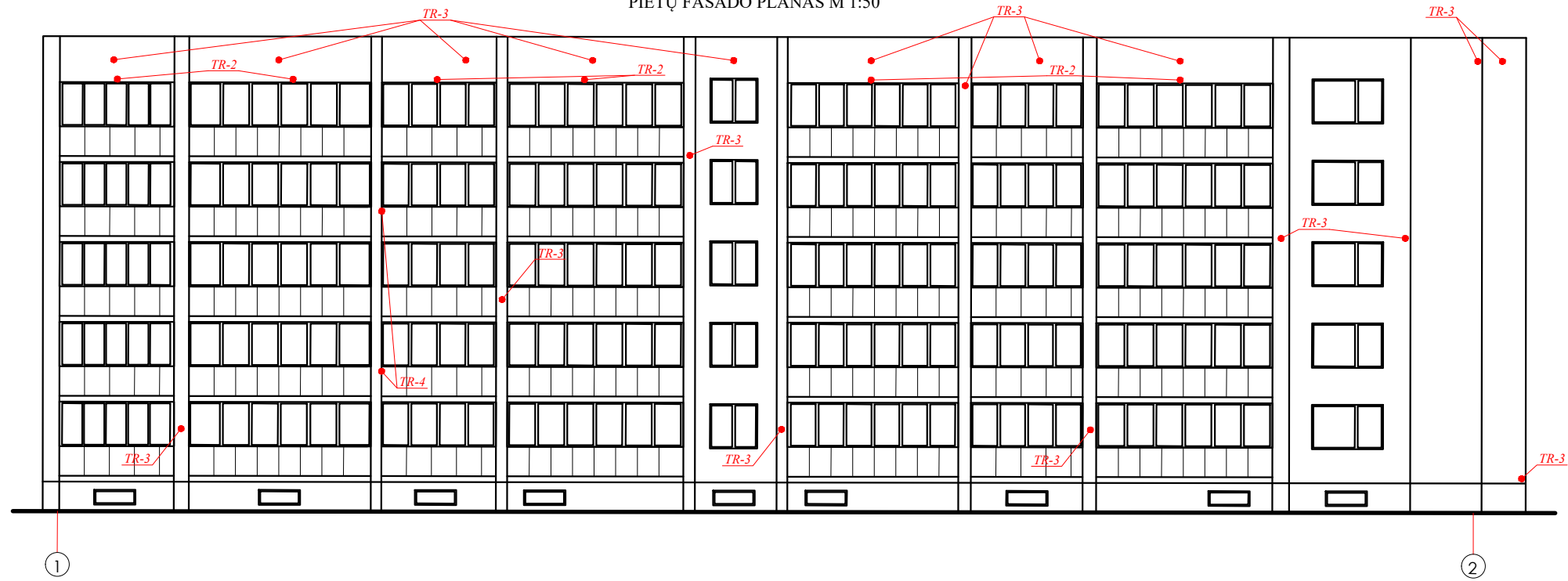


 UAB VAKARU ARCHITEKTŪRA Liepų g. 5, Klaipėda, www.vakaruarchitektura.lt tel. 867810636, email. info@vakaruarchitektura.lt					OBJEKTAS DAUGIABUČIO GYVENAMO NAMO DARŽELIO G. 4, KLAIPĖDA PAPRASTO REMONTO APRAŠAS			
ATESTATO NR. A 1727	PAREIGOS PV ARCH.	PAVARDĖ A. KRIŠČIŪNAS	DATA 2024-	PARAŠAS 	BRĖŽINYS I AUKŠTO LAIKANČIŲJŲ SIENŲ PLANAS PLANAS M 1:200		Laida 0	
PRA					STATYTOJAS UAB "Mano Būstas Baltija"	VA-2024-700-PRA-05	Lapas 1	Lapų 1

ŠIAURĖS FASADO PLANAS M 1:50



PIETŲ FASADO PLANAS M 1:50



ŽYMĖJIMAI:

TR-1: ĮTRŪKIŲ MŪRE SURIŠIMAS


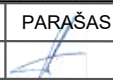
TR-2: GELŽBETONINIŲ ELEMENTŲ REMONTAS

TR-3: MŪRO ELEMENTŲ (PLYTŲ, SIŪLIŲ) KEITIMAS

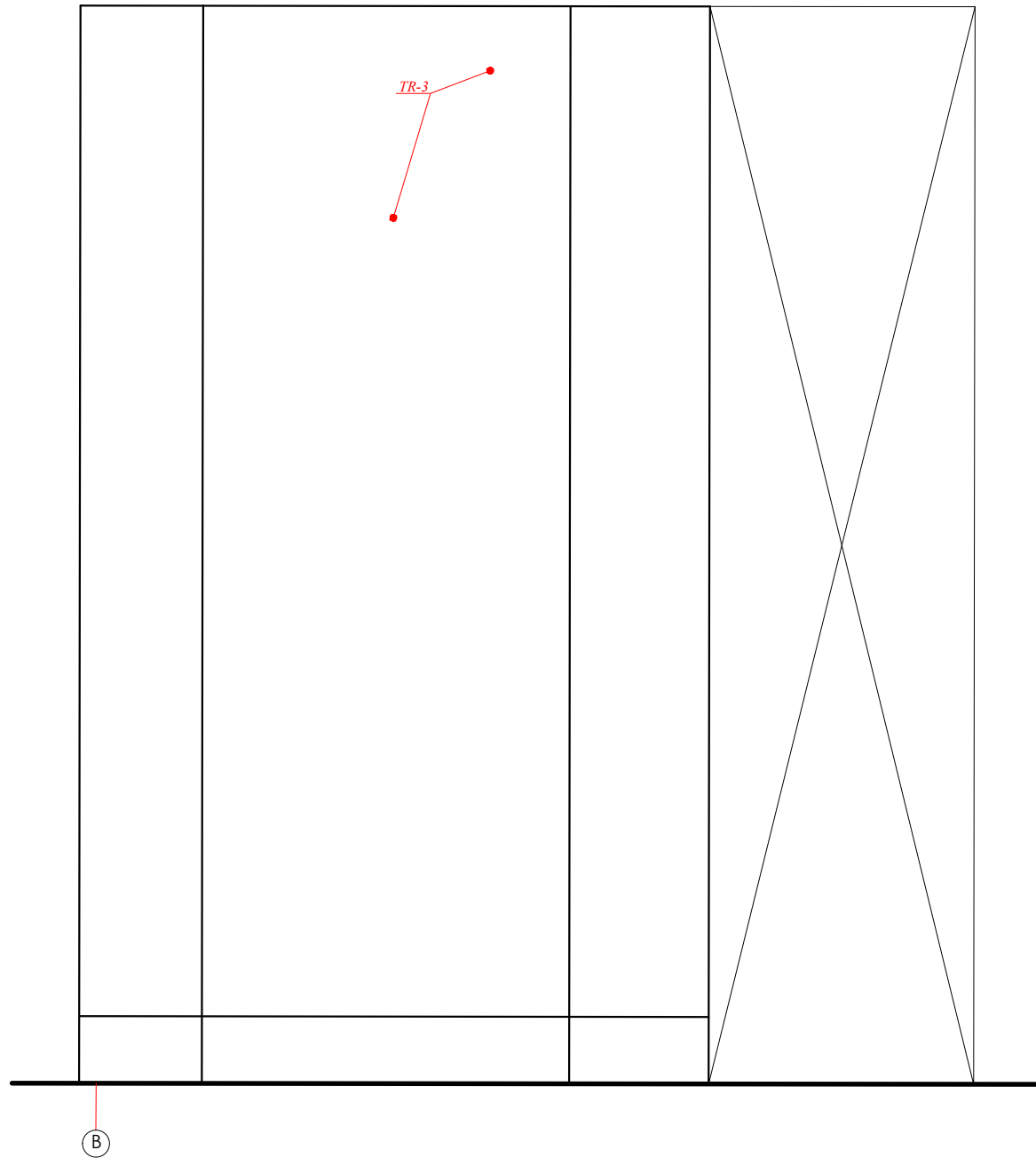
TR-4: MŪRO SIENŲ PLYŠIŲ KAMPŲ SANKIRTOSE SURIŠIMAS

*FASADUOSE PAŽYMĖTOS REMONTUOTINŲ VIETŲ POZICIJOS, GALUTINAI VISAS REMONTUOTINAS VIETAS

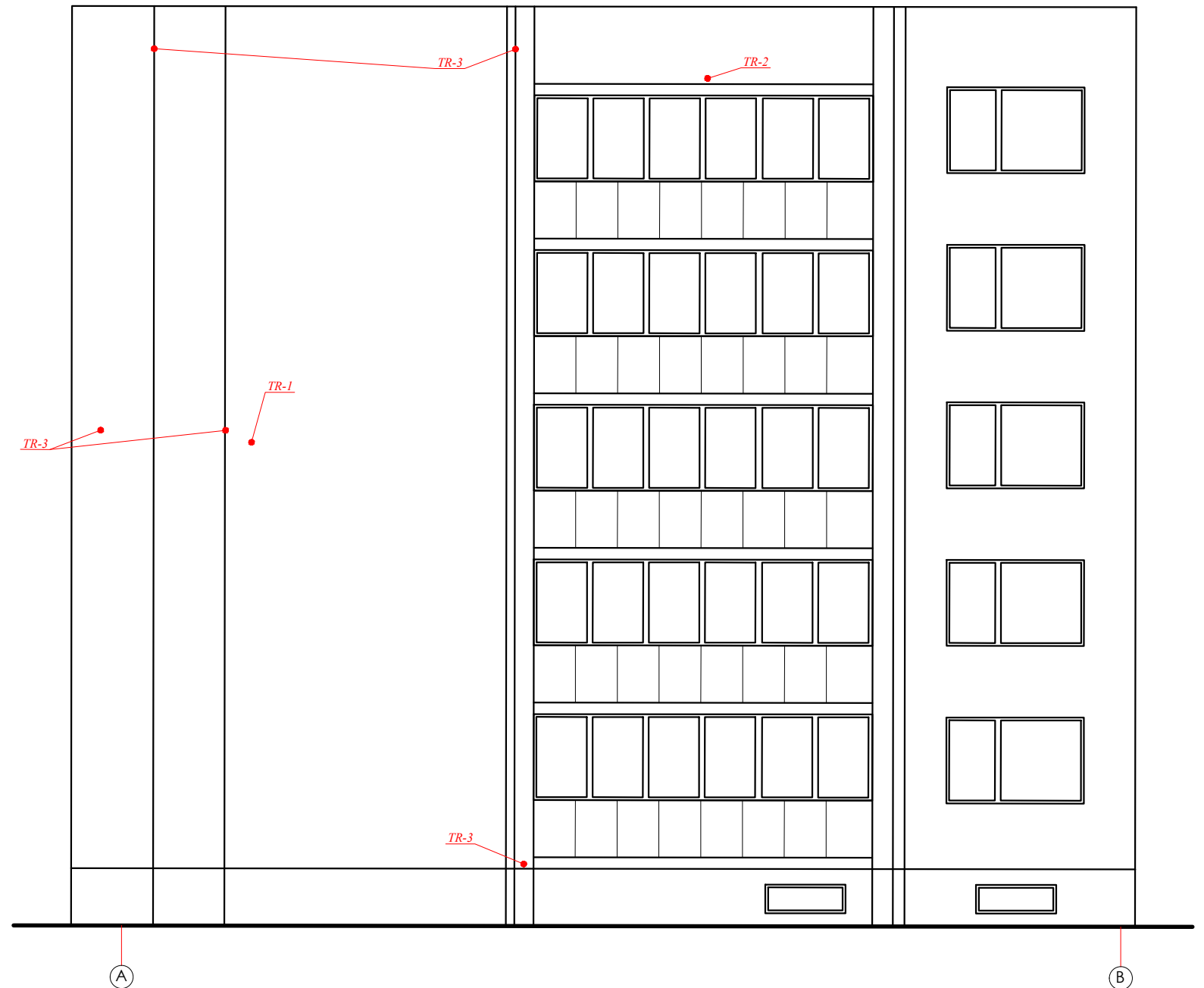
SUSITIKSLINTI PRIEŠ PRADEDANT DARBUS VIETOJE

		OBJEKTAS DAUGIABUČIO GYVENAMO NAMO DARŽELIO G. 4, KLAIPĖDA PAGRASO REMONTO APRAŠAS				
ATESTATO NR. A 1727	PAREIGOS PV ARCH.	PAVARDĖ A. KRIŠČIŪNAS	DATA 2024-	PARAŠAS 	BRĖŽINYS ŠIAURĖS IR PIETŲ FASADŲ PLANAI M 1:200	Laida 0
PRA		STATYTOJAS UAB "Mano Būstas Baltija"	VA-2024-700-PRA-06		Lapas 1	Lapų 1

ŠIAURĖS VAKARŲ FASADO PLANAS M 1:50



RYTŲ FASADO PLANAS M 1:50



ŽYMĖJIMAI:


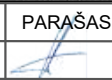
TR-1: ĮTRŪKIŲ MŪRE SURIŠIMAS

TR-2: GELŽBETONINIŲ ELEMENTŲ REMONTAS



TR-3: MŪRO ELEMENTŲ (PLYTŲ, SIŪLIŲ) KEITIMAS

TR-4: MŪRO SIENŲ PLYŠIŲ KAMPŲ SANKIRTOSE SURIŠIMAS



*FASADUOSE PAŽYMĖTOS REMONTUOTINŲ VIETŲ
POZICIJOS, GALUTINAI VISAS REMONTUOTINAS VIETAS
SUSITIKSLINTI PRIEŠ PRADEDANT DARBUS VIETOJE

 UAB VAKARU ARCHITEKTŪRA Liepų g. 5, Klaipėda, www.vakaruarchitektura.lt tel. 867810636, email. info@vakaruarchitektura.lt					OBJEKTAS DAUGIABUČIO GYVENAMO NAMO DARŽELIO G. 4, KLAIPĖDA PAPRASTO REMONTO APRAŠAS			
ATESTATO NR. A 1727	PAREIGOS PV ARCH.	PAVARDĖ A. KRIŠČIŪNAS	DATA 2024-	PARAŠAS 	BRĖŽINYS VAKARŲ IR RYTŲ FASADŲ PLANAI M 1:100		Laida 0	
PRA STATYTOJAS UAB "Mano Būstas Baltija"					VA-2024-700-PRA-07		Lapas 1	Lapų 1



 UAB VAKARU ARCHITEKTŪRA Liepų g. 5, Klaipėda, www.vakaruarchitektura.lt tel. 867810636, email: info@vakaruarchitektura.lt					OBJEKTAS	DAUGIABUČIO GYVENAMO NAMO DARŽELIO G. 4, KLAIPĖDA PAPRASTO REMONTO APRAŠAS		
ATESTATO NR.	PAREIGOS	PAVARDĖ	DATA	PARAŠAS	BRĖŽINYS	RYTŲ IR ŠIAURĖS FASADO FOTOFIKSACIJA SU AUKŠČIŲ ALTITUDĖMIS		Laida
A 1727	PV ARCH.	A. KRIŠČIŪNAS	2024-					0
							Lapas	Lapų
PRA	STATYTOJAS	UAB "Mano Būstas Baltija"			VA-2024-700-PRA-08	1	1	





 UAB VAKARU ARCHITEKTŪRA Liepų g. 5, Klaipėda, www.vakaruarchitektura.lt tel. 867810636, email: info@vakaruarchitektura.lt					OBJEKTAS	DAUGIABUČIO GYVENAMO NAMO DARŽELIO G. 4, KLAIPĖDA PAPRASTO REMONTO APRAŠAS		
ATESTATO NR.	PAREIGOS	PAVARDĖ	DATA	PARAŠAS	BRĖŽINYS	PIETŲ FASADO FOTOFIKSACIJA SU AUKŠČIŲ ALTITUDĖMIS		Laida
A 1727	PV ARCH.	A. KRIŠČIŪNAS	2024-					0
							Lapas	Lapų
PRA	STATYTOJAS	UAB "Mano Būstas Baltija"			VA-2024-700-PRA-09	1	1	



1 pav. Vakary fasadas



2 pav. Šiaurės fasadas

 UAB VAKARU ARCHITEKTŪRA <small>Liepų g. 5, Klaipėda, www.vakaruarchitektura.lt tel. 867810636, email. info@vakaruarchitektura.lt</small>					OBJEKTAS DAUGIABUČIO GYVENAMO NAMO DARŽELIO G. 4, KLAIPĖDA PAPRASTO REMONTO APRAŠAS			
ATESTATO NR. A 1727	PAREIGOS PV ARCH.	PAVARDĖ A. KRIŠČIŪNAS	DATA 2024-	PARAŠAS 	BRĖŽINYS VAKARŲ IR ŠIAURĖS FASADŲ REMONTUOTINOS FASADO VIETOS		Laida 0	
STATYTOJAS PRA UAB "Mano Būstas Baltija"					VA-2024-700-PRA-10		Lapas 1	Lapų 1



3 pav. Rytų fasadas




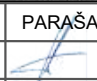
4 pav. Rytų fasadas



5 pav. Rytų fasadas



6 pav. Rytų fasadas

 UAB VAKARU ARCHITEKTŪRA <small>Liepų g. 5, Klaipėda, www.vakaruarchitektura.lt tel. 867810636, email: info@vakaruarchitektura.lt</small>					OBJEKTAS DAUGIABUČIO GYVENAMO NAMO DARŽELIO G. 4, KLAIPĖDA PAGRASO REMONTO APRAŠAS			
ATESTATO NR. A 1727	PAREIGOS PV ARCH.	PAVARDĖ A. KRIŠČIŪNAS	DATA 2024-	PARAŠAS 	BRĖŽINYS RYTŲ FASADO REMONTUOTINOS VIETOS		Laida 0	
STATYTOJAS PRA UAB "Mano Būstas Baltija"					VA-2024-700-PRA-11		Lapas 1	Lapų 1



7 pav. Pietų fasadas





8 pav. Pietų fasadas



9 pav. Pietų fasadas



10 pav. Pietų fasadas

 UAB VAKARU ARCHITEKTŪRA <small>Liepų g. 5, Klaipėda, www.vakaruarchitektura.lt tel. 867810636, email: info@vakaruarchitektura.lt</small>					OBJEKTAS DAUGIABUČIO GYVENAMO NAMO DARŽELIO G. 4, KLAIPĖDA PAPRASTO REMONTO APRAŠAS			
ATESTATO NR. A 1727	PAREIGOS PV ARCH.	PAVARDĖ A. KRIŠČIŪNAS	DATA 2024-	PARAŠAS 	BRĖŽINYS PIETŲ FASADO REMONTUOTINOS VIETOS		Laida 0	
PRA					STATYTOJAS UAB "Mano Būstas Baltija"		Lapas 1	Lapų 1
					VA-2024-700-PRA-12			



11 pav. Pietų fasadas





12 pav. Pietų fasadas



13 pav. Pietų fasadas



14 pav. Pietų fasadas

 UAB VAKARU ARCHITEKTŪRA <small>Liepų g. 5, Klaipėda, www.vakaruarchitektura.lt tel. 867810636, email: info@vakaruarchitektura.lt</small>					OBJEKTAS DAUGIABUČIO GYVENAMO NAMO DARŽELIO G. 4, KLAIPĖDA PAPRASTO REMONTO APRAŠAS			
ATESTATO NR. A 1727	PAREIGOS PV ARCH.	PAVARDĖ A. KRIŠČIŪNAS	DATA 2024-	PARAŠAS 	BRĖŽINYS PIETŲ FASADO REMONTUOTINOS VIETOS		Laida 0	
PRA					STATYTOJAS UAB "Mano Būstas Baltija"	VA-2024-700-PRA-13	Lapas 1	Lapų 1



15 pav. Pietų fasadas




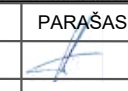
16 pav. Pietų fasadas



17 pav. Pietų fasadas



18 pav. Pietų fasadas

 UAB VAKARU ARCHITEKTŪRA <small>Liepų g. 5, Klaipėda, www.vakaruarchitektura.lt tel. 867810636, email: info@vakaruarchitektura.lt</small>					OBJEKTAS DAUGIABUČIO GYVENAMO NAMO DARŽELIO G. 4, KLAIPĖDA PAPRASTO REMONTO APRAŠAS		
ATESTATO NR. A 1727	PAREIGOS PV ARCH.	PAVARDĖ A. KRIŠČIŪNAS	DATA 2024-	PARAŠAS 	BRĖŽINYS PIETŲ FASADO REMONTUOTINOS VIETOS	Laida 0	
STATYTOJAS PRA UAB "Mano Būstas Baltija"					VA-2024-700-PRA-14	Lapas 1	Lapų 1



19 pav. Pietų fasadas





20 pav. Pietų fasadas



21 pav. Pietų fasadas



22 pav. Pietų fasadas

 UAB VAKARU ARCHITEKTŪRA <small>Liepų g. 5, Klaipėda, www.vakaruarchitektura.lt tel. 867810636, email: info@vakaruarchitektura.lt</small>					OBJEKTAS DAUGIABUČIO GYVENAMO NAMO DARŽELIO G. 4, KLAIPĖDA PAPRASTO REMONTO APRAŠAS		
ATESTATO NR. A 1727	PAREIGOS PV ARCH.	PAVARDĖ A. KRIŠČIŪNAS	DATA 2024-	PARAŠAS 	BRĖŽINYS PIETŲ FASADO REMONTUOTINOS VIETOS	Laida 0	
STATYTOJAS PRA UAB "Mano Būstas Baltija"					VA-2024-700-PRA-15	Lapas 1	Lapų 1





23 pav. Pietų fasadas



24 pav. Pietų fasadas



25 pav. Pietų fasadas

 UAB VAKARU ARCHITEKTŪRA <small>Liepų g. 5, Klaipėda, www.vakaruarchitektura.lt tel. 867810636, email. info@vakaruarchitektura.lt</small>					OBJEKTAS DAUGIABUČIO GYVENAMO NAMO DARŽELIO G. 4, KLAIPĖDA PAPRASTO REMONTO APRAŠAS		
ATESTATO NR. A 1727	PAREIGOS PV ARCH.	PAVARDĖ A. KRIŠČIŪNAS	DATA 2024-	PARAŠAS 	BRĖŽINYS PIETŲ FASADO REMONTUOTINOS VIETOS	Laida 0	
STATYTOJAS PRA UAB "Mano Būstas Baltija"					VA-2024-700-PRA-16	Lapas 1	Lapų 1

**GYVENAMOSIOS PASKIRTIES (TRIJŲ IR DAUGIAU BUTŲ DAUGIABUČIO) PASTATO
DARŽELIO G. 4, KLAIPĖDA PAPERASTOJO REMONTO APRAŠAS
(SUSTAMBINTAS MEDŽIAGŲ KIEKIO ŽINIARAŠTIS)**

Eil.Nr.	Pavadinimas	Vnt.	Kiekis	Pastabos
1.	Principinė įtrūkių mūre surišimo schema TR-1			
1.1	Remontinis skiedinys Planitop HDM MAXI (EN 998-2, EN 1504-3) arba analogiška neprastesnių charakteristikų medžiaga	m ³	0,01	Tikslinti darbų metu
1.2	Sriegtas cinkuotas strypas Ø6 (DIN 975), l=1000mm	m'/vnt.	10/10	
1.3	Laidūs vandens garams, vandeniui atsparūs siloksano pagrindo SILANCOLOR arba silikato pagrindo SILEXCOLOR vandens dispersiniai dažai vidaus ir išorės darbams arba analogiška medžiaga	m ²	5	
2.	Principinė gelžbetoninių elementų paviršių remonto schema TR-2			
2.1	Remontinis mišinys MAPEFER 1K arba analogiška medžiaga/remonto sistema	m ²	12	Tikslinti darbų metu
2.2	Remontinis mišinys MAPEFER 1K arba analogiška medžiaga/remonto sistema	m ²		
3.	Pažeistų apdailinių sienų paviršių mūro elementų (plytų, siūlių) keitimas (permūrijimas) TR-3			
3.1	Sriegtas cinkuotas strypas Ø12 (DIN 975), l=400mm. Kartu su chemine inkarin mase HIT-HY 70	m'/vnt.	220/ 550	Tikslinti darbų metu
3.2	Mūro armavimo tinklas Murfor Compact A-80 arba analogiška neprastesnių charakteristikų medžiaga	m'	220	
3.3	Naujos apdailinio mūro klinkerinės plytos (M300, F2, 100 šalčio ciklą). Gaminio spalvą ir matmenis parinkti maksimaliai artimus esamoms plytomis. Gaminiai iš anksto suderinti su Projektuotoju ir Statytoju	m ²	45	Tikslinti darbų metu
4.	Principinė įtrūkių mūro sienų sankirtose surišimo schema TR-4			
4.1	Sriegtas cinkuotas strypas Ø12 (DIN 975), l=500mm. Kartu su chemine inkarine mase HIT-HY 70	m'/vnt.	68/ 136	Tikslinti darbų metu
5.	ARDYMO DARBAI			
5.1	Ardomas suiręs mūras ir skiedinys	m ³ / m ²	5,4/ 45	Tikslinti darbų metu