



**INFORMACIJA ATRANKAI
DĖL PLANUOJAMOS ŪKINĖS VEIKLOS –
UAB „JANONIO 27“ PREKYBOS PASKIRTIES PASTATŲ KUPIŠKIO
G. 48, 50 IR 52, UTENOJE STATYBOS IR EKSPLOATACIJOS
POVEIKIO APLINKAI VERTINIMO**

Planuojamos ūkinės veiklos organizatorius:

UAB „JANONIO 27“

PAV dokumentų rengėjas, parengęs atrankos informaciją:

UAB „BIOSISTEMA“

Vilnius, 2023



BIOSISTEMA

**INFORMACIJA ATRANKAI
DĖL PLANUOJAMOS ŪKINĖS VEIKLOS –
UAB „JANONIO 27“ PREKYBOS PASKIRTIES PASTATŲ KUPIŠKIO
G. 48, 50 IR 52, UTENOJE STATYBOS IR EKSPLOATACIJOS
POVEIKIO APLINKAI VERTINIMO**

Planuojamos ūkinės veiklos vieta (adresas): Kupiškio g. 48, 50, 52, Utena

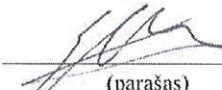
Planuojamos ūkinės veiklos organizatorius:

UAB „JANONIO 27“

Jogailos g. 4, LT-01116 Vilnius

Tel.: +370 5 261 94 70, el. p: info@lordslb.lt

Direktorius Efim Hiterer



(parašas)


PAV dokumentų rengėjas, parengęs atrankos informaciją:

UAB „BIOSISTEMA“

Fabijoniškių g. 96, LT-07100 Vilnius

Tel.: +370 609 103 92, mob.: +370 641 68491, el. p.: info@biosistema.lt

Direktorius pavaduotoja Oksana Sidorova



(parašas)

Vilnius, 2023

TURINYS

I. INFORMACIJA APIE PLANUOJAMOS ŪKINĖS VEIKLOS ORGANIZATORIŲ	8
1.1. Planuojamos ūkinės veiklos organizatoriaus duomenys (juridinio asmens pavadinimas / fizinio asmens vardas, pavardė, buveinės adresas/adresas, el. paštas, telefono numeris).	8
1.2. Planuojamos ūkinės veiklos poveikio aplinkai vertinimo dokumentų rengėjo kontaktiniai duomenys (juridinio asmens pavadinimas / fizinio asmens vardas, pavardė, buveinės adresas / adresas, el. paštas, telefono numeris):	8
II. PLANUOJAMOS ŪKINĖS VEIKLOS APRAŠYMAS.....	8
2.1. Planuojamos ūkinės veiklos pavadinimas, nurodant atrankos dėl PAV atlikimo teisinį pagrindą (Lietuvos Respublikos planuojamos ūkinės veiklos poveikio aplinkai vertinimo įstatymo 2 priedo punktą (-us))..	8
2.2. Planuojamos ūkinės veiklos fizinės charakteristikos: žemės sklypo plotas ir planuojama jo naudojimo paskirtis ir būdas (būdai), funkcinės zonos, planuojamas užstatymo plotas, numatomi statiniai, įrenginiai ir jų paskirtys, planuojama įrengti inžinerinė infrastruktūra (pvz., inžineriniai tinklai: vandentiekio, nuotekų šalinimo, šilumos, energijos), susisiekiimo komunikacijos, kai taikoma, griovimo darbų aprašymas, informacija apie planuojamus teritorijos rekultivacijos sprendinius.	8
2.3. Planuojamos ūkinės veiklos pobūdis: produkcija (įskaitant produktus, kurie gali būti pavojingosios medžiagos ar mišiniai), technologijos ir pajėgumai (planuojant esamos veiklos plėtrą, nurodyti ir vykdomos veiklos technologijas ir pajėgumus).	10
2.4. Žaliavų, produktų (įskaitant šalutinius ir tarpinius produktus), cheminių medžiagų ir cheminių mišinių naudojimas ir susidarymas, nurodant jų kiekius, o naudojant ar susidarant pavojingosioms medžiagoms ar jų mišiniams, taip pat nurodant jų pavojingumo klasę ir kategoriją; radioaktyviųjų medžiagų naudojimas; pavojingųjų (nurodant pavojingųjų atliekų technologinius srautus) ir nepavojingųjų atliekų (nurodant atliekų susidarymo šaltinį arba atliekų tipą) naudojimas; planuojamos ūkinės veiklos metu numatomas naudoti ir laikyti tokių žaliavų, produktų, medžiagų, mišinių ir atliekų kiekis.	15
2.5. Gamtos išteklių (gyvosios ir negyvosios gamtos elementų) – vandens, žemės (jos paviršiaus ir gelmių), dirvožemio, biologinės įvairovės naudojimo mastas ir regeneracijos galimybės.....	16
2.6. Duomenys apie energijos, kuro ir degalų naudojimą (planuojamas sunaudoti kiekis per metus).....	16
2.7. Pavojingųjų, nepavojingųjų ir radioaktyviųjų atliekų susidarymas, nurodant atliekų susidarymo vietą, kokios atliekos susidaro (atliekų susidarymo šaltinis arba atliekų tipas), planuojamas jų kiekis, jų tvarkymas.	17
2.8. Nuotekų susidarymas, preliminarus jų kiekis ir užterštumas, jų tvarkymas.	17
2.9. Cheminės taršos susidarymas (oro, dirvožemio, vandens teršalų, nuosėdų susidarymas, preliminarus jų kiekis ir teršalų skaičiavimai, atitiktis teisės aktais nustatytiems leistiniams taršos ribiniams dydžiams) ir jos prevencija.....	20
2.10. Taršos kvapais susidarymas (kvapo emisijos, teršalų skaičiavimai, atitiktis kvapo koncentracijos ribinėms vertėms) ir jos prevencija.	22
2.11. Fizikinės taršos susidarymas (triukšmas, vibracija, šviesa, šiluma, jonizuojančioji ir nejonizuojančioji (elektromagnetinė) spinduliuotė ir stacionarių triukšmo šaltinių emisijos, teršalų skaičiavimai, atitiktis ribiniams dydžiams) ir jos prevencija.	22

2.12. Biologinės taršos susidarymas (pvz., patogeniniai mikroorganizmai, parazitiniai organizmai) ir jos prevencija.....	27
2.13. Planuojamos ūkinės veiklos pažeidžiamumo rizika dėl ekstremaliųjų įvykių (pvz., gaisrų, didelių avarijų, stichinių nelaimių (pvz., potvynių, jūros lygio kilimo, žemės drebėjimų)) ir (arba) susidariusių ekstremaliųjų situacijų, įskaitant tas, kurias gali lemti klimato kaita; ekstremaliųjų įvykių ir ekstremaliųjų situacijų tikimybė ir jų prevencija.....	27
2.14. Planuojamos ūkinės veiklos rizika žmonių sveikatai (pvz., dėl vandens, žemės, oro užterštumo, kvapų, triukšmo, vibracijos, elektromagnetinio lauko, šešėlių mirgėjimo susidarymo).....	28
2.15. Planuojamos ūkinės veiklos sąveika su kita vykdoma ūkine veikla ir (ar) pagal teisės aktų reikalavimus patvirtinta ūkinės veiklos plėtra (pvz., pagal patvirtintų teritorijų planavimo dokumentų sprendinius) gretimuose žemės sklypuose ir (ar) teritorijose (tiesiogiai besiribojančiose (-iuose) arba esančiose (-iuose) netoli planuojamos ūkinės veiklos vietos, jeigu dėl planuojamos ūkinės veiklos pobūdžio ir (ar) masto bei aplinkos sąlygų jose tikėtinas reikšmingas poveikis aplinkai). Veiklos sukeliama nepatogumai (pvz., trukdžių susidarymas, statybos metu galimi transporto eismo ar komunalinių paslaugų tiekimo sutrikimai).	29
2.16. Planuojamos ūkinės veiklos vykdymo terminai ir eiliškumas (pvz., teritorijos parengimas statybai, statinių statybų pradžia, technologinių linijų įrengimas, teritorijos sutvarkymas).	30
III. PLANUOJAMOS ŪKINĖS VEIKLOS VIETA	30
3.1. Planuojamos ūkinės veiklos vieta (adresas) pagal Lietuvos Respublikos teritorijos administracinius vienetų, jų dalis, gyvenamąsias vietas (apskritis; savivaldybė; seniūnija; miestas, miestelis, kaimas ar viensėdis) ir gatvę; teritorijos, kurioje planuojama ūkinė veikla, žemėlapis su gretimybėmis ne senesnis kaip 3 metų (ortofoto ar kitame žemėlapyje, kitose grafinės informacijos pateikimo priemonėse apibrėžta planuojamos ūkinės veiklos teritorija, planų mastelis pasirenkamas atsižvelgiant į planuojamos ūkinės veiklos teritorijos ir teritorijų, kurias planuojama ūkinė veikla gali paveikti, dydžius); informacija apie turimą arba numatomą įgyti teisę valdyti, naudoti ar disponuoti žemės sklypą ar teritorijas, kuriose yra planuojama ūkinė veikla (privati, savivaldybės ar valstybinė nuosavybė, nuoma pagal sutartį; žemės sklypo planas, jei parengtas).....	30
3.2. Teritorijų planavimo dokumentuose nustatytas planuojamos ūkinės veiklos teritorijos, gretimų žemės sklypų ar teritorijų funkcinis zonavimas ir (ar) teritorijos naudojimo reglamentas, specialiosios žemės naudojimo sąlygos. Informacija apie vietovės inžinerinę infrastruktūrą, urbanizuotas teritorijas (gyvenamąsias, pramonines, rekreacines, visuomeninės paskirties), esamus statinius ir šių teritorijų ir (ar) statinių atstumus nuo planuojamos ūkinės veiklos vietos (objekto ar sklypo, kai toks suformuotas, ribos).	31
3.3. Informacija apie planuojamos ūkinės veiklos teritorijoje ir gretimuose žemės sklypuose ar teritorijose esančius žemės gelmių išteklius, dirvožemį; geologinius procesus ir reiškinius (pvz., erozija, sufozija, karstas, nuošliaužos), geotopus, kurių duomenys kaupiami GEOLIS (geologijos informacijos sistema) duomenų bazėje (https://epaslaugos.am.lt/) ir šių teritorijų atstumus nuo planuojamos ūkinės veiklos vietos (objekto ar sklypo, kai toks suformuotas, ribos).	34
3.4. Informacija apie planuojamos ūkinės veiklos teritorijoje ir gretimuose žemės sklypuose ar teritorijose esantį kraštovaizdį, jo charakteristiką (vyraujantis tipas, natūralumas, mozaikiškumas, įvairumas, kultūrinės vertybės, tradiciškumas, reikšmė regiono mastu, estetinės ypatybės, svarbiausios regyklos, apžvalgos taškai ir panoramos (sklypo apžvelgiamumas ir padėtis svarbiausių objektų atžvilgiu), lankytinos ir kitos rekreacinės paskirties vietos), gamtinį karkasą, vietovės reljefą.....	39
3.5. Informacija apie planuojamos ūkinės veiklos teritorijoje ir gretimuose žemės sklypuose ar teritorijose esančias saugomas teritorijas, įskaitant Europos ekologinio tinklo „Natura 2000“ teritorijas,	

ir jose saugomas Europos Bendrijos svarbos natūralias buveines bei rūšis, kurios registruojamos Saugomų teritorijų valstybės kadastro duomenų bazėje (https://stk.am.lt/portal/) ir šių teritorijų atstumus nuo planuojamos ūkinės veiklos vietos (objekto ar sklypo, kai toks suformuotas, ribos)	44
3.6. Informacija apie planuojamos ūkinės veiklos teritorijoje ir gretimuose žemės sklypuose ar teritorijose esančią biologinę įvairovę:	45
3.6.1. biotopus, buveines (įskaitant Europos Bendrijos svarbos natūralias buveines, pagal Vietovių, atitinkančių gamtinių buveinių apsaugai svarbių teritorijų atrankos kriterijų, sąrašo, skirto pateikti Europos Komisijai, patvirtinto Lietuvos Respublikos aplinkos ministro 2009 m. balandžio 22 d. įsakymu Nr. D1-210 „Dėl Vietovių, atitinkančių gamtinių buveinių apsaugai svarbių teritorijų atrankos kriterijus, sąrašo, skirto pateikti Europos Komisijai, patvirtinimo“, ir Buveinių apsaugai svarbių teritorijų sąrašo, patvirtinto Lietuvos Respublikos aplinkos ministro 2018 m. balandžio 19 d. įsakymu Nr. D1-317 „Dėl Buveinių apsaugai svarbių teritorijų nustatymo“, priedus, kai prieduose jie nenurodyti – pagal Lietuvos erdvinės informacijos portale www.geoportal.lt/map pateikiamus duomenis, gamtotvarkos planų informaciją): miškus, jų paskirtį ir apsaugos režimą (informacija kaupiama Lietuvos Respublikos miškų valstybės kadastre), pievas (išskiriant natūralias), pelkes, vandens telkinius ir jų apsaugos zonas, juostas, jūros aplinką, jų gausumą, kiekį, kokybę ir regeneracijos galimybes, natūralios aplinkos atsparumą:	45
3.6.2. augaliją, grybiją ir gyvūniją, ypatingą dėmesį skiriant saugomoms rūšims, jų augavietėms ir radavietėms, kurių informacija kaupiama SRIS (saugomų rūšių informacinė sistema) duomenų bazėje (https://sris.am.lt/), jų atstumą nuo planuojamos ūkinės veiklos vietos (objekto ar sklypo, kai toks suformuotas, ribos).	47
3.7. Informacija apie planuojamos ūkinės veiklos teritorijoje ir gretimuose žemės sklypuose ar teritorijose esančias jautrias aplinkos apsaugos požiūriu teritorijas – vandens telkinių apsaugos zonas ir pakrantės apsaugos juostas, potvynių zonas (potvynių grėsmės ir rizikos teritorijų žemėlapis pateiktas – http://potvyniai.aplinka.lt/potvyniai), karstinių regioną, požeminio vandens vandenvietes ir jų apsaugos zonas.	47
3.8. Informacija apie planuojamos ūkinės veiklos teritorijos ir gretimų žemės sklypų ar teritorijų taršą praeityje, jeigu jose vykdant ūkinę veiklą buvo nesilaikoma aplinkos kokybės normų (pagal vykdyto aplinkos monitoringo duomenis, pagal teisės aktų reikalavimus atlikto ekogeologinio tyrimo rezultatus).....	48
3.9. Planuojamos ūkinės veiklos žemės sklypo ar teritorijos išsidėstymas esamų ir teritorijų planavimo dokumentų sprendiniuose numatytų rekreacinių, kurortinių, gyvenamosios, visuomeninės paskirties, pramonės ir sandėliavimo, inžinerinės infrastruktūros teritorijų atžvilgiu, nurodomas atstumus nuo šių teritorijų ir (ar) esamų statinių iki planuojamos ūkinės veiklos vietos (objekto ar sklypo, kai toks suformuotas, ribos).	49
3.10. Informacija apie planuojamos ūkinės veiklos žemės sklype ar teritorijoje esančias nekilnojamas kultūros vertybes (kultūros paveldo objektus ir (ar) vietas), kurios registruotos Kultūros vertybių registre (http://kvr.kpd.lt/heritage), jų apsaugos reglamentą ir zonas, atstumą nuo planuojamos ūkinės veiklos vietos (objekto ar sklypo, kai toks suformuotas, ribos).	50
IV.GALIMO POVEIKIO APLINKAI RŪŠIS IR APIBŪDINIMAS	51
4.1. Apibūdinamas ir įvertinamas tikėtinas reikšmingas poveikis aplinkos elementams ir visuomenės sveikatai, atsižvelgiant į dydį ir erdvinį mastą (pvz., geografinę vietovę ir gyventojų, kuriems gali būti daromas poveikis, skaičių); pobūdį (pvz., teigiamas ar neigiamas, tiesioginis ar netiesioginis); poveikio intensyvumą ir sudėtingumą (pvz., poveikis intensyvės tik paukščių migracijos metu); poveikio tikimybę (pvz., tikėtinas tik avarijų metu); tikėtiną poveikio pradžią, trukmę, dažnumą ir grįžtamumą (pvz., poveikis bus tik statybos metu, lietaus vandens išleidimas gali padidinti upės vandens debitą, užlieti žuvų nerštavietes, sukelti eroziją, nuošliaužas); suminį poveikį su kita vykdoma ūkine	

veikla ir (arba) pagal teisės aktų reikalavimus patvirtinta ūkinės veiklos plėtra gretimose teritorijose (pvz., kelių veiklos rūšių vandens naudojimas iš vieno vandens šaltinio gali sumažinti vandens debitą, sutrikdyti vandens gyvūnijos mitybos grandinę ar visą ekologinę pusiausvyrą, sumažinti ištirpusio vandenyje deguonies kiekį), ir galimybes išvengti reikšmingo neigiamo poveikio ar užkirsti jam kelią

51

- 4.1.1. gyventojams ir visuomenės sveikatai, įskaitant galimą poveikį gyvenamajai, rekreacinei, visuomeninei aplinkai dėl fizikinės, cheminės (atsižvelgiant į foninį užterštumą), biologinės taršos, kvapų (pvz., vykdant veiklą, susidarys didelis oro teršalų kiekis dėl kuro naudojimo, padidėjusio transporto srauto, gamybos proceso ypatumų ir pan.) 51
- 4.1.2. biologinei įvairovei, įskaitant galimą poveikį natūralioms buveinėms dėl jų užstatymo arba kitokio pobūdžio sunaikinimo, pažeidimo ar suskaidymo, hidrologinio režimo pokyčio, miškų suskaidymo, želdinių sunaikinimo ir pan.; galimas natūralių buveinių tipų plotų sumažėjimas, saugomų rūšių, jų augaviečių ir radaviečių išnykimas ar pažeidimas, galimas reikšmingas poveikis gyvūnų maitinimuisi, migracijai, veisimuisi ar žiemojimui 51
- 4.1.3. saugomoms teritorijoms ir Europos ekologinio tinklo „Natura 2000“ teritorijoms. Kai planuojamą ūkinę veiklą numatoma įgyvendinti Europos ekologinio tinklo „Natura 2000“ teritorijoje ar jos artimoje aplinkoje, planuojamos ūkinės veiklos organizatorius ar PAV dokumentų rengėjas, vadovaudamasis Planų ar programų ir planuojamos ūkinės veiklos įgyvendinimo poveikio įsteigtoms ar potencialioms „Natura 2000“ teritorijoms reikšmingumo nustatymo tvarkos aprašu, patvirtintu Lietuvos Respublikos aplinkos ministro 2006 m. gegužės 22 d. įsakymu Nr. D1-255 „Dėl Planų ar programų ir planuojamos ūkinės veiklos įgyvendinimo poveikio įsteigtoms ar potencialioms „Natura 2000“ teritorijoms reikšmingumo nustatymo tvarkos aprašo patvirtinimo“, turi pateikti Agentūrai Valstybinės saugomų teritorijų tarnybos prie Aplinkos ministerijos išvadą dėl planuojamos ūkinės veiklos įgyvendinimo poveikio įsteigtoms ar potencialioms Europos ekologinio tinklo „Natura 2000“ teritorijoms reikšmingumo 52
- 4.1.4. žemei (jos paviršiui ir gelmėms) ir dirvožemiui, pavyzdžiui, dėl cheminės taršos; dėl numatomų didelės apimties žemės darbų (pvz., kalvų nukasimo, vandens telkinių gilinimo); gausaus gamtos išteklių naudojimo; pagrindinės žemės naudojimo paskirties pakeitimo 52
- 4.1.5. vandeniui, paviršinių vandens telkinių apsaugos zonoms ir (ar) pakrantės apsaugos juostoms, jūros aplinkai (pvz., paviršinio ir požeminio vandens kokybei, hidrologiniam režimui, žvejybai, navigacijai, rekreacijai)..... 52
- 4.1.6. orui ir klimatui (pvz., aplinkos oro kokybei, mikroklimatui) 52
- 4.1.7. kraštovaizdžiui, pasižyminčiam estetinėmis, nekilnojamosiomis kultūros ar kitomis vertybėmis, rekreaciniais ištekliais, ypač vizualinį poveikį dėl reljefo formų keitimo (pvz., pažeminimo, pakauštinimo, lyginimo, naujų vizualinių dominančių atsiradimo kraštovaizdyje), poveikį gamtiniam karkasui 53
- 4.1.8. materialinėms vertybėms (pvz., nekilnojamojo turto (žemės, statinių) paėmimas visuomenės poreikiams, poveikis statiniams dėl veiklos sukeliama triukšmo, vibracijos, dėl numatomų nustatyti nekilnojamojo turto naudojimo apribojimų) 53
- 4.1.9. nekilnojamosioms kultūros vertybėms (kultūros paveldo objektams ir (ar) vietovėms) (pvz., dėl veiklos sukeliama triukšmo, vibracijos, žemės naudojimo būdo ir reljefo pokyčių, užstatymo) 53
- 4.1.10. Galimas reikšmingas poveikis 4.1. punkte nurodytų veiksnių sąveikai 53
- 4.2. Galimas reikšmingas poveikis 4.1. punkte nurodytiems veiksniams, kurių lemia planuojamos ūkinės veiklos pažeidžiamumo rizika dėl ekstremaliųjų įvykių (pvz., didelių pramoninių avarių ir (arba) ekstremaliųjų situacijų) 53

4.3. Galimas reikšmingas tarpvalstybinis poveikis aplinkai (atstumas nuo planuojamos ūkinės veiklos vietos (objekto ar sklypo, kai toks suformuotas, ribos) iki poveikį galinčios patirti užsienio valstybės sienos, joje esančių gyvenamųjų vietovių ir saugomų teritorijų)	54
4.4. Numatomos priemonės galimam reikšmingam neigiamam poveikiui aplinkai išvengti, užkirsti jam kelią. Pateikiamas šių priemonių aprašymas ir įgyvendinimo grafikas, nurodant kokiame planuojamame ūkinės veiklos etape jos bus numatytos ir įgyvendintos (pvz., statybą leidžiančio dokumento, leidimo naudoti žemės gelmių išteklius arba ertmes, taršos integruotos prevencijos ir kontrolės leidimo, taršos leidimo ar kitų įstatymuose nurodytų leidimų išdavimo etape, veiklos vykdymo etape, veiklos nutraukimo etape).	54
V. PRIEDŲ SARAŠAS	54

I. INFORMACIJA APIE PLANUOJAMOS ŪKINĖS VEIKLOS ORGANIZATORIŲ

1.1. Planuojamos ūkinės veiklos organizatoriaus duomenys:

Pareigos, vardas, pavardė:	Direktorius Efim Hiterer
Įmonės pavadinimas:	UAB „JANONIO 27“
Įmonės kodas:	305672460
Adresas:	Jogailos g. 4, LT-01116 Vilnius
Telefonai:	+370 5 261 94 70
El. paštas:	info@lordslb.lt

1.2. Planuojamos ūkinės veiklos poveikio aplinkai vertinimo dokumentų rengėjo kontaktiniai duomenys:

Pareigos, vardas, pavardė:	Direktoriaus pavaduotoja Oksana Sidorova
Įmonės pavadinimas:	UAB „BIOSISTEMA“
Įmonės kodas:	300063053
Adresas:	Fabijoniškių g. 96, LT-07100 Vilnius
Telefonai:	+370 641 68491
El. paštas:	o.sidorova@biosistema.lt

Planuojamos ūkinės veiklos organizatoriaus ir PAV dokumentų rengėjo deklaracija pateikta **prieduose (9 priedas)**.

II. PLANUOJAMOS ŪKINĖS VEIKLOS APRAŠYMAS

2.1. Planuojamos ūkinės veiklos pavadinimas, nurodant atrankos dėl PAV atlikimo teisinį pagrindą (Lietuvos Respublikos planuojamos ūkinės veiklos poveikio aplinkai vertinimo įstatymo 2 priedo punktą (-us))

Vykdomos ūkinės veiklos pavadinimas – UAB „JANONIO 27“ prekybos paskirties pastatų statyba ir eksploatacija (didmeninės ir mažmeninės prekybos erdvės), Kupiškio g. 48, 50 ir 52, Utenoje.

Ūkinė veikla įrašyta į LR planuojamos ūkinės veiklos poveikio aplinkai vertinimo įstatymo 2 priede pateiktą Planuojamos ūkinės veiklos, kuriai turi būti atliekama atranka dėl poveikio aplinkai vertinimo, rūšių sąrašą:

„10. Inžineriniai ir kiti statiniai:

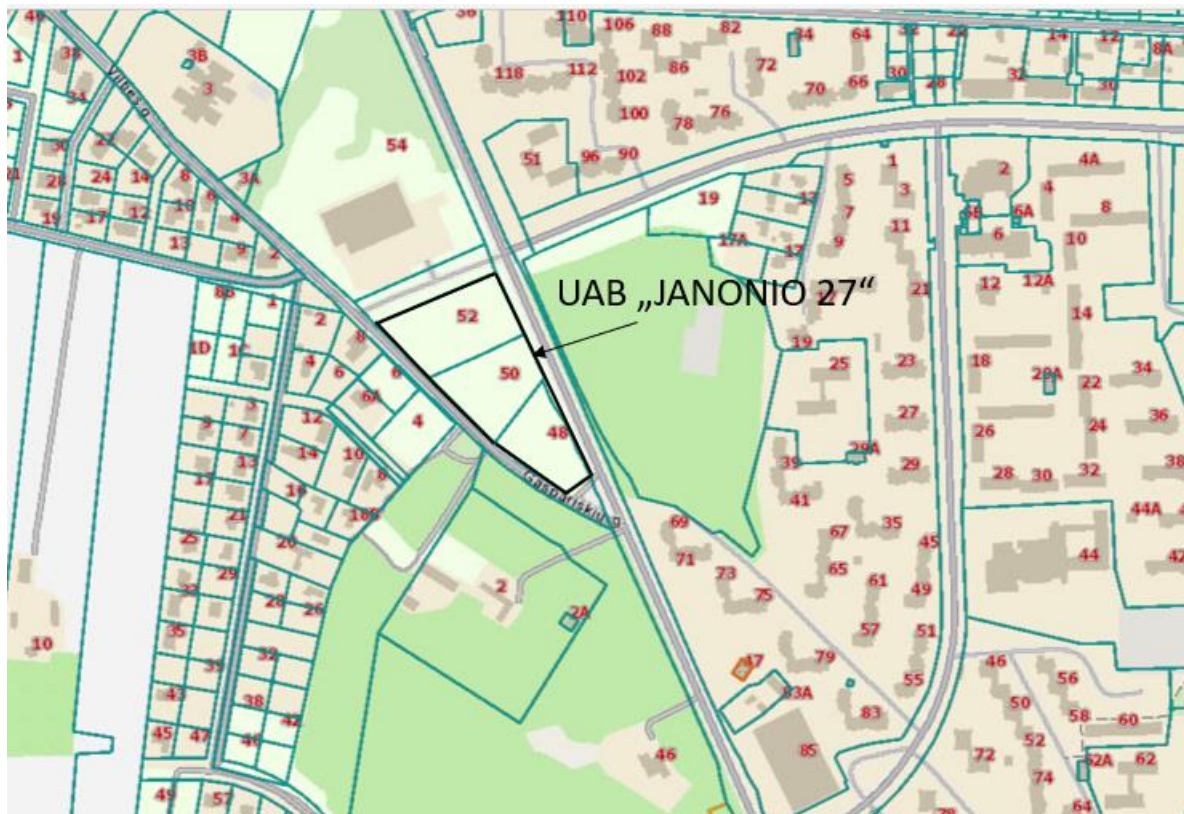
<...>

10.2. urbanistinių objektų (išskyrus gyvenamuosius pastatus, kai jų statyba numatyta savivaldybės lygmens bendruosiuose planuose), įskaitant prekybos ar pramogų centrus, autobusų ar troleibusų parkus, automobilių stovėjimo aikšteles ar garažų kompleksus, sporto ir sveikatingumo kompleksus, statyba (kai objekto ir jo priklausinių užimamas plotas didesnis kaip 1 ha)“.

2.2. Planuojamos ūkinės veiklos fizinės charakteristikos: žemės sklypo plotas ir planuojama jo naudojimo paskirtis ir būdas (būdai), funkcinės zonos, planuojamas užstatymo plotas, numatomi statiniai, įrenginiai ir jų paskirtys, planuojama įrengti inžinerinė infrastruktūra (pvz., inžineriniai tinklai: vandentiekio, nuotekų šalinimo, šilumos, energijos), susisiekimo komunikacijos, kai taikoma, griovimo darbų aprašymas, informacija apie planuojamus teritorijos rekultivacijos sprendinius

Urbanistinių objektų statybos bus vykdomos Kupiškio g. 48, 50 ir 52, Utenoje, esančiuose besiribojančiuose žemės sklypuose (unikalūs Nr. 4400-0571-1833, 8240-0004-0038, 8240-0004-0039, pagrindinė naudojimo paskirtis – kita, naudojimo būdas – komercinės paskirties objektų teritorijos, sklypų plotai – 0,4320 ha, 0,7000 ha, 0,5309 ha). Trys žemės sklypai nuosavybės teise priklauso UAB „JANONIO 27“.

Informacija apie UAB „JANONIO 27“ žemės sklypus ir jų vietas žemėlapyje pateikta 2-1 paveiksle. Įvažiavimų vietos pažymėtos 6 priede pateiktuose planuose.



2-1 pav. Informacija apie UAB „JANONIO 27“ žemės sklypai

Žemės sklypuose ūkinei veiklai vykdyti bus įrengta reikalinga inžinerinė infrastruktūra (vandentiekio, buitinių nuotekų, elektros energijos tiekimo tinklai) ir susisiekimo komunikacijos (ryšių linijos).

Žemės sklypuose planuojama prekybos paskirties pastatų statyba ir eksploatacija.

Visi statiniai pažymėti Žemės sklypo plane su sutartiniais žymėjimais (2 priedas).

Žemės sklype bus įrengta inžinerinė infrastruktūra: vandens tiekimas, nuotekų šalinimas (Prisijungimo sąlygos pateikiamos PAV Atrankos 3 priede), elektros energijos

tiekimas. Taip pat planuojama susisiekimo inžinerinė infrastruktūra – žemės sklype įrengiamos autotransporto stovėjimo vietos, kieta danga, skirta autotransporto judėjimui.

Visi statybos darbai bus vykdomi vadovaujantis Statybos projektu (5 priedas). Visi žemės darbai, statybos procesai tenkins ir bus tikrinama jų atitiktis Lietuvoje galiojančių techninių liudijimų ir teisės aktų reikalavimams. Žemės darbai teritorijose, kurioms yra nustatytos specialiosios žemės naudojimo sąlygos bus atliekami vadovaujantis Projekte pateiktais reikalavimais.

1 priedas Nekilnojamo turto registro centro duomenų banko išrašai.

2 priedas Žemės sklypo planas.

3 priedas Prisijungimo sąlygos dėl vandens tiekimo ir nuotekų šalinimo.

4 priedas Sklypų schema.

5 priedas Statybos projektas.

9 priedas Prisijungimo sąlygos dėl paviršinių nuotekų.

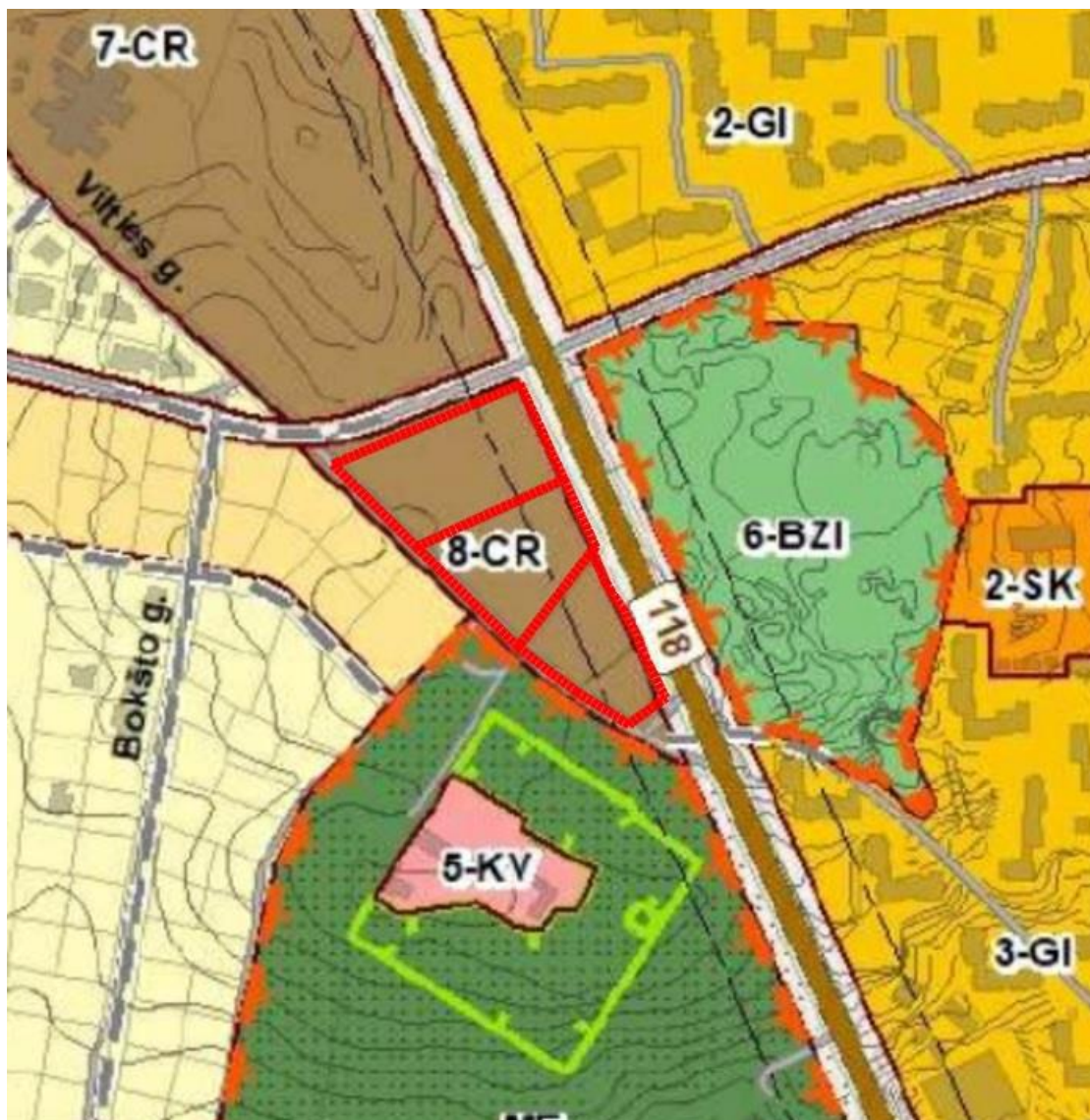
2.3. Planuojamos ūkinės veiklos pobūdis: produkcija (įskaitant produktus, kurie gali būti pavojingosios medžiagos ar mišiniai), technologijos ir pajėgumai (planuojant esamos veiklos plėtrą, nurodyti ir vykdomos veiklos technologijas ir pajėgumus)

UAB „JANONIO 27“ planuojama veiklos rūšis – prekybinės paskirties pastatų statyba ir eksploatacija. Trijuose žemės sklypuose, esančiuose Kupiškio g. 48, 50 ir 52, Utenoje, planuojamas prekybinės paskirties užstatymas – du sublokuoti pastatai su bendra stovėjimo aikštele. Projektuojamų pastatų sklypai yra užstatytoje teritorijoje – šiaurės vakarinėje Utenos dalyje, tarp trijų gatvių – Gaspariškių g., Aukštakalnio g. ir Kupiškio g. Išilgai rytinės projektuojamos teritorijos pusės eina Kupiškio gatvė. Šiaurinėje pusėje, gretimame sklype Kupiškio g. 54, pastatyta Norfa XXL (apie 3300 kv. m). Sklypo pietuose, kitoje Kupiškio g. pusėje yra Aukštakalnio pušynas. Rytuose, kitoje Gaspariškių g. pusėje yra miesto miškai. Vakaruose, kitoje Gaspariškių g. pusėje yra gyvenamieji pastatai.

Žemės esamas paviršiaus reljefas projektuojamos teritorijos ribose kinta nuo 132,57 m iki 130,61 m virš jūros lygio (aukščių skirtumas 1,96 m).

Didesnis ypatingos paskirties pastatas projektuojamas sklypuose Kupiškio g. 50 ir 52, mažesnis neypatingos paskirties pastatas projektuojamas Kupiškio g. 48 sklype. Bendra stovėjimo aikštelė projektuojama per visus tris sklypus.

Pastatai Kupiškio g. 48, 50, 52 projektuojami remiantis Utenos miesto teritorijos bendrojo plano sprendiniais (patvirtintas 2023 m. kovo 23 d. Utenos rajono savivaldybės tarybos sprendimas Nr. TS-62). Teritorija priskirta paslaugų zonos teritorijoms 8-CR Utenos miesto urbanizuotos ir urbanizuojamos teritorijoms, kuriose galima komercinės paskirties objektų statyba (2-2 pav.).



CR Miesto dalies centro zona

2-2 pav. Utenos miesto bendrasis planas

TPD Nr. T00049298 koregavimas patvirtintas potvarkiu „Dėl statinių statybos zonos ir įvažiavimų koregavimo (Kupiškio g. 50 ir Kupiškio g. 52, Utenos m.)“ 2023 m. gegužės 11 d. Nr. MP-73. Koreguota statinių statybos zona ir įvažiavimai, nustatyti detalajame plane, patvirtintame Utenos rajono savivaldybės tarybos 2013 m. kovo 28 d. sprendimu Nr. TS-87 „Dėl detaliojo plano patvirtinimo ir pagrindinės žemės naudojimo paskirties pakeitimo (Naujasodžio k.)“, žemės sklypuose (kadastro Nr. 8270/0003:55 ir Nr. 8270/0003:54 Utenos m. k. v.), esančiuose Kupiškio g. 50 ir 52, Utenos m., nekeičiant kitų nustatytų teritorijos tvarkymo ir naudojimo reglamentų.“

Detalioju planu **Žemės sklypui Kupiškio g. 50** nustatytas 518 kv. m ploto servitutas – kiti servitutai – teisė tiesti, aptarnauti ir naudoti požemines komunikacijas.

Sklype planuojama 45 vietų automobilių stovėjimo aikštelė, iš kurių bus 9 vietos skirtos elektromobiliams.

Žemės sklypui Kupiškio g. 50 nustatyti reglamentai:

- Užstatymo tankis – iki 0,5;
- Užstatymo intensyvumas – iki 1,2;
- Priklausomų želdinių proc. 15 %
- Aukštis – iki 3 aukštų (iki 14 m.).

Detalioju planu **Žemės sklypui Kupiškio g 52** nustatytas 1084 kv. m ploto servitutas - kiti servitutai – teisė tiesti, aptarnauti ir naudoti požemines komunikacijas.

Sklype planuojama 72 vietų automobilių stovėjimo aikštelė, iš kurių bus 15 vietos skirtos elektromobiliams.

Išilgai rytinės Žemės sklypų pusės eina Kupiškio gatvė, kuri yra valstybinės reikšmės krašto kelias. Šiam keliui taikoma 50 m. kelio apsaugos juosta, skaičiuojama nuo kelio briaunos. Pagal detalų planą kelio apsaugos juosta Žemės sklypuose sutampa su statybos teritorijos riba. Kelio apsaugos zonoje yra nustatyti ūkinės veiklos apribojimai. Žemės sklypų dalyje, patenkančioje į kelio apsaugos zoną, galima statinių, susijusių su kelių transporto priemonių ir eismo dalyvių aptarnavimu, statyba. Pagal detalų planą į kelio apsaugos zoną patenkančioje sklypų dalyje numatyta įrengti antžeminę automobilių stovėjimo aikštelę.

Mažiausias atstumas nuo kelio briaunos iki automobilių stovėjimo aikštelės 10 m.

Žemės sklypui Kupiškio g. 52 nustatyti reglamentai:

- Užstatymo tankis – iki 0,5;
- Užstatymo intensyvumas – iki 1,2;
- Priklausomų želdinių proc. 12 %
- Aukštis – iki 3 aukštų (iki 14 m.).

Numatyti sprendiniai Kupiškio g. 50, 52 žemės sklypams:

Bendrai projektuojamoje teritorijoje projektuojami du įvažiavimai skirti tik lankytojų automobilių judėjimui, vienas 6 m pločio iš šiaurės vakarų pusės Aukštakalnio gatvės, o kitas 9,5 m pločio iš Gaspariškių gatvės, pietinėje teritorijos dalyje. Kiti du projektuojami 12 m ir 7 m pločio įvažiavimai pietvakarinėje teritorijos dalyje iš Gaspariškių gatvės skirti logistikos sunkvežimių privažiavimui.

Rytinėje teritorijos pusėje planuojama 175 vietų automobilių stovėjimo aikštelė, kurioje numatomos 7 vietos skirtos žmonėms su negalia, taip pat viena vieta tinkama mikroautobusams. Žmonėms su negalia vietos išdėstytos arčiausiai patekimų į parduotuves. Iš visų vietų numatomos 36 vietos elektriniams automobiliams su galimybe juos įkrauti.

Projektuojamas prekybos paskirties pastatas su antžemine (lauko) automobilių saugykla sklype orientuojamas atsižvelgiant į pasaulio šalis, detalaus plano nustatytą užstatymo zoną, artimiausią aplinką - užtikrinami optimalūs pagrindinių patalpų ir sklypo funkciniai, vizualiniai ir kompoziciniai ryšiai. Neužstatytoje sklypo dalyje planuojami takai, žali plotai, dviračių stovai, lauko reklama, apšvietimo stulpai.

Kadangi Kupiškio g. 50 sklype yra trūkumas žaliosios zonos, pastato stogas apželdinamas. Santykis skaičiuojamas 1:3 (norint sukurti 1 m² žaliosios zonos reikia sukurti 3 m² žaliosios zonos ant stogo).

Pastatas

Projektuojamas pastatas yra vieno aukšto, daugiakampio formos, taikantis prie sklype detaliuotu planu nustatytos užstatymo zonos. Pagrindiniai įėjimai į pastatą projektuojami pastato šiaurės rytinėje pusėje. Pagrindiniai fasadai numatomi atgręžti į Kupiškio g. bei Aukštikalnio g. Pietvakarinėje pusėje numatoma ūkinė zona, patekimas ir iškrovimo zona. Šioje pastato dalyje numatoma rampos vieta ties IKI parduotuvės prekių iškrovimo vieta. Į prekių priėmimo patalpą patenkama iš lauko pro duris. Prekės kraunamos per pakeliamus vartus. Sunkiasvoris transportas privažiuoja prie rampos -1,2 m altitudėje.

Siekiant sumažinti logistikos transporto keliamą triukšmą planuojama įrengti išlyginamąjį tiltelį su namuku ir tentine vartų sandarinimo rankove „shelter“. Siekiant sumažinti atliekų surinkimo konteinerių akustinį ir estetinį triukšmą, planuojama įrengti akustines sienes. Daugiau sprendimų bus aptarta techninio projekto metu, atlikus triukšmo vertinimo ir valdymo modeliavimą.

Didžiausioje pastato erdvėje, pastato šiaurės vakarinėje dalyje projektuojama maisto prekių parduotuvė. IKI parduotuvės prekybos salei numatomas apie 1408 m² plotas. Ūkinės dalies, administracinės, sandėliavimo, patalpoms skirtoms aptarnauti prekybos salę numatyta pastato pietvakarinė pusė. Patalpų plotas apie 594 m². IKI parduotuvės nuomojamos patalpos sudaro 91 m². Iš tambūro numatomas įėjimas į san. mazgą, pritaikytą žmonėms su negalia. San. mazgas žmonėms su negalia projektuojamas vadovaujantis STR 2.03.01:2020 „Statinių prieinamumas“ bei STR 2.02.02:2004 „Visuomeniniai statiniai“.

Pietrytinėje pastato dalyje suprojektuotos devynios nuomininkams skirtos patalpos, bendras prekybos salių plotas apie 2112 m² ir 523 m² pagalbinio ploto. Kiekvienoje nuomojamoje patalpoje įrengiami san. mazgai, kurie pritaikyti žmonėms su negalia.

Pagrindiniuose fasaduose, kur numatomi įėjimai ir automobilių parkavimas, projektuojamos vitrinos ir fibrocementinių plokščių apdaila. Per visą pagrindinį fasadą ir šiaurės vakariniame fasade virš įėjimų planuojamas stogelis, dekoratyviai ir funkciškai apsaugantis nuo kritulių. Virš stogelio, ties įėjimais numatoma lamelių apdaila.

Projektuojamas prekybos paskirties pastatas – parduotuvė, kurios pagrindinės funkcinės erdvės: prekybos salės, sandėliai, techninės pat., pagalbinės patalpos. Konstruktyvas metalinių ir g/b sijų, santvarų, kolonų sistemos, sienos – dalinai stiklo pertvaros, dalinai šiltos konstrukcijos daugiasluoksnės plokštės.

Vidinės pertvaros – gipso kartono. Stogo danga prilydoma bituminė, konstrukcija – profiliuotas skardos paklotas su apšiltinimu. Cokoliui planuojama naudoti surenkamas betono plokštės.

Stogo danga prilydoma bituminė, konstrukcija – profiliuotas skardos paklotas su apšiltinimu. Cokoliui planuojama naudoti surenkamas betono plokštės. Vidinės pertvaros – gipso kartono.

Patalpose numatytas natūralus ir dirbtinis apšvietimas.

Visas pastatas pritaikytas žmonėms su negalia. Patekimas į pastatą numatomas be slenksčių ir laiptų – pandusų pagalba, įrengti privalomi įspėjamieji paviršiai. ŽN judėjimas patalpose numatomas be trukdžių, slenksčiai ne didesni nei 2cm. San. mazgai, pritaikyti ŽN reikmėms.

Pastato inžinerinės sistemos (buitinės nuotekos, lietaus nuotekų surinkimas, vandentiekis, elektra ir kt.). užtikrinamos iš greta esančių tinklų, į kuriuos bus jungiamasi gavus prisijungimo sąlygas.

Numatyti sprendiniai Kupiškio g. 48 žemės sklypui:

Bendrai projektuojamoje teritorijoje projektuojami du įvažiavimai skirti tik lankytojų automobilių judėjimui, vienas 6 m pločio iš šiaurės vakarų pusės Aukštakalnio gatvės, o kitas 9,5 m pločio iš Gaspariškių gatvės, pietinėje teritorijos dalyje. Kiti du projektuojami 12 m ir 7 m pločio įvažiavimai pietvakarinėje teritorijos dalyje iš Gaspariškių gatvės skirti logistikos sunkvežimių privažiavimui.

Rytinėje teritorijos pusėje planuojama 175 vietų automobilių stovėjimo aikštelė, kurioje numatomos 7 vietos skirtos žmonėms su negalia, taip pat viena vieta tinkama mikroautobusams. Žmonėms su negalia vietos išdėstytos arčiausiai patekimų į parduotuves. Iš visų vietų numatomos 36 vietos elektriniams automobiliams su galimybe juos įkrauti.

Projektuojamas prekybos paskirties pastatas su antžemine (lauko) automobilių saugykla sklype orientuojamas atsižvelgiant į pasaulio šalis, artimiausią aplinką - užtikrinami optimalūs pagrindinių patalpų ir sklypo funkciniai, vizualiniai ir kompoziciniai ryšiai. Neužstatytoje sklypo dalyje planuojami takai, žali plotai, dviračių stovai, lauko reklama, apšvietimo stulpai.

Žemės sklypui Kupiškio g. 48 nustatyti reglamentai:

- Užstatymo tankis – iki 0,18;
- Užstatymo intensyvumas – iki 0,2;
- Priklausomų želdinių proc. 10 %
- Aukštis – iki 8,5 m.

Pastatas

Projektuojamas pastatas yra vieno aukšto, trikampio formos. Pagrindiniai įėjimai į pastatą projektuojami pastato šiaurės rytinėje pusėje. Pagrindiniai fasadai numatomi atgręžti į Kupiškio g. Pietvakarinėje pusėje numatomi patekimai į pagalbines patalpas.

Pastate suprojektuotos keturios patalpos skirtos nuomai, vienoje iš patalpų bus įrengta kavinė. Bendras prekybos plotas apie 234 kv. m. Pagalbinių patalpų plotas apie 140 kv. m. Pastate suprojektuotas san. mazgas su patekimu iš lauko. San. mazgas žmonėms su negalia projektuojamas vadovaujantis STR 2.03.01:2020 „Statinių prieinamumas“ bei STR 2.02.02:2004 „Visuomeniniai statiniai“.

Pagrindiniuose fasaduose, kur numatomi įėjimai ir automobilių parkavimas, projektuojamos vitrinos ir fibrocementinių plokščių apdaila. Per visą pagrindinį fasadą virš įėjimų planuojamas stogelis, dekoratyviai ir funkciškai apsaugantis nuo kritulių. Virš stogelio, ties įėjimais numatoma lamelių apdaila.

Projektuojamas prekybos paskirties pastatas – parduotuvė, kurios pagrindinės funkcinės erdvės: prekybos salės, sandėliai, techninės pat., pagalbinės patalpos. Konstruktyvas metalinių ir g/b sijų, santvarų, kolonų sistemos, sienos – dalinai stiklo pertvaros, dalinai šiltos konstrukcijos daugiasluoksnės plokštės.

Vidinės pertvaros – gipso kartono. Stogo danga prilydoma bituminė, konstrukcija – profiliuotas skardos paklotas su apšiltinimu. Cokoliui planuojama naudoti surenkamas betono plokštes.

Patalpose numatytas natūralus ir dirbtinis apšvietimas.

Vadovaujantis 11 priede pateiktu projekto ŠVOK dalimi, prekybos paskirties pastato patalpos bus šildomos oras-oras šilumos siurbliais, elektriniais radiatoriais. Virš įėjimo durų įrengiamos oro užuolaidos.

Visas pastatas pritaikytas žmonėms su negalia. Patekimas į pastatą numatomas be slenksčių ir laiptų, įrengti privalomi išpėjamieji paviršiai. ŽN judėjimas patalpose numatomas be trukdžių, slenksčiai ne didesni nei 2cm. San. mazgas, pritaikytas ŽN reikmėms.

Pastato inžinerinės sistemos (buitinės nuotekos, lietaus nuotekų surinkimas, vandentiekis, elektra ir kt.) užtikrinamos iš greta esančių tinklų, į kuriuos bus jungiamasi gavus prisijungimo sąlygas.

Bendrieji statinių rodikliai pateikti PAV atrankos 5 priede.

Planuojamų pastatų ir užstatymo vizualizacija pateikta 2-3 pav.



2-3 pav. Bendra užstatymo vizualizacija

- 1 priedas** Nekilnojamo turto registro centro duomenų banko išrašai.
- 2 priedas** Žemės sklypo planas.
- 3 priedas** Prisijungimo sąlygos dėl vandens tiekimo ir nuotekų šalinimo.
- 4 priedas** Sklypų schema.
- 5 priedas** Statybos projektas.

2.4. Žaliavų, produktų (įskaitant šalutinius ir tarpinius produktus), cheminių medžiagų ir cheminių mišinių naudojimas ir susidarymas, nurodant jų kiekius, o naudojant ar susidarant pavojingosioms medžiagoms ar jų mišiniams, taip pat nurodant jų pavo-

jingumo klasę ir kategoriją; radioaktyviųjų medžiagų naudojimas; pavojingųjų (nurodant pavojingųjų atliekų technologinius srautus) ir nepavojingųjų atliekų (nurodant atliekų susidarymo šaltinį arba atliekų tipą) naudojimas; planuojamos ūkinės veiklos metu numatomas naudoti ir laikyti tokių žaliavų, produktų, medžiagų, mišinių ir atliekų kiekis

Planuojamos ūkinės veiklos metu žaliavos, cheminės medžiagos ir preparatai nebus naudojami.

Pavojingos cheminės medžiagos ar preparatai, radioaktyvios medžiagos veikloje nebus naudojamos ir laikomos. Atliekos kaip žaliavos veikloje taip pat nebus naudojamos. Patalpų valymui ar buitiniams poreikiams bus naudojami minimalūs kiekiai Lietuvos rinkoje leidžiamų parduoti ir naudoti įprastų plovimo ir dezinfekavimo priemonių, kurios bus laikomos atskiroje patalpoje.

2.5. Gamtos išteklių (gyvosios ir negyvosios gamtos elementų) – vandens, žemės (jos paviršiaus ir gelmių), dirvožemio, biologinės įvairovės naudojimo mastas ir regeneracijos galimybės

Pastatams bus tiekiamas geriamasis vanduo ir šalinamos nuotekos pagal prisijungimo sąlygas iš UAB „Utenos vandenys“. Geriamojo vandens tiekimas ir nuotekų šalinimas bus vykdomas pagal Lietuvos Respublikos geriamojo vandens tiekimo ir nuotekų tvarkymo įstatymo Nr. X-764 ir Lietuvos Respublikos savivaldybių infrastruktūros plėtros įstatymo Nr. XIII-2895 reikalavimais pasirašius trišalę sutartį su Utenos rajono savivaldybės administracija ir UAB „Utenos vandenys“ dėl vandens tiekimo ir nuotekų šalinimo.

Sąlygos geriamojo vandens tiekimo (Kupiškio g. 50, 52):

- Esant vandens poreikiui 15,0 m³/d, 8,0 m³/h_{max};
- Gaisrams gesinti: lauko 25 l/s, vidaus 5,4 l/s;
- Vandens slėgis objekto prijungimo vietoje 20 m.

Sąlygos geriamojo vandens tiekimo (Kupiškio g. 48):

- Esant vandens poreikiui 4,3 m³/d, 3,2 m³/h_{max};
- Gaisrams gesinti: lauko 25 l/s, vidaus 5,4 l/s;
- Vandens slėgis objekto prijungimo vietoje 20 m.

Žemės (jo paviršiaus ir gelmių), dirvožemio, biologinės įvairovės ištekliai nebus naudojami ir jų naudoti nenumatoma.

3 priedas Prisijungimo sąlygos dėl vandens tiekimo ir nuotekų šalinimo.

2.6. Duomenys apie energijos, kuro ir degalų naudojimą (planuojamas sunaudoti kiekis per metus)

PŪV planuojama naudoti šiuos energetinius išteklius: elektros energiją. Planuojamas metinis elektros energijos suvartojimas –156,7 MWh.

2.7. Pavojingųjų, nepavojingųjų ir radioaktyviųjų atliekų susidarymas, nurodant atliekų susidarymo vietą, kokios atliekos susidaro (atliekų susidarymo šaltinis arba atliekų tipas), planuojamas jų kiekis, jų tvarkymas

Planuojamos ūkinės veiklos pastatų statybos metu susidarys statybinės atliekos, kurios iki jų išvežimo bus rūšiuojamos ir saugomos aptvertoje statybos teritorijoje konteineriuose iki jų perdavimo Atliekų tvarkytojų valstybės registre registruotoms įmonėms. Statybinės atliekos bus tvarkomos vadovaujantis Statybinių atliekų tvarkymo taisyklėmis. Statybos aikštelę rangovas turės nuolat tvarkyti. Planuojama, kad 5-20 m³ talpos statybinių atliekų konteineriai bus išvežami vieną kartą per dieną. Buitinės atliekos bus surenkamos į konteinerius.

Planuojamos ūkinės veiklos pastatų statybos metu gali susidaryti mišrios komunalinės atliekos (0,2-0,5 t), pakavimo, popierinė ir kartono pakuotės, plastikinės pakuotės atliekos (0,5-5 t). Visos susidarantys atliekos bus rūšiuojamos ir laikinai (iki jų išvežimo) saugomos konteineriuose specialiai tam tikslui įrengtose vietose. Pastate susidarantys buitinės atliekos bus kaupiamos esamuose sandariuose buitinių atliekų rūšiavimo konteineriuose ir reguliariai bus išvežamos, pagal sudarytas sutartis su atliekų tvarkytojais (pradėjus komercinę veiklą).

Atliekų susidarantys ir tvarkomi kiekiai bus apskaičiuoti techniniame projekte. Veiklos atliekos bus tvarkomos nustatyta tvarka, vadovaujantis Atliekų tvarkymo taisyklių reikalavimais.

2.8. Nuotekų susidarymas, preliminarus jų kiekis ir užterštumas, jų tvarkymas

Buitinės nuotekos:

Pastatams bus tiekiamas geriamasis vanduo ir šalinamos nuotekos pagal prisijungimo sąlygas iš UAB „Utenos vandenys“. Geriamojo vandens tiekimas ir nuotekų šalinimas bus vykdomas pagal Lietuvos Respublikos geriamojo vandens tiekimo ir nuotekų tvarkymo įstatymo Nr. X-764 ir Lietuvos Respublikos savivaldybių infrastruktūros plėtros įstatymo Nr. XIII-2895 reikalavimais pasirašius trišalę sutartį su Utenos rajono savivaldybės administracija ir UAB „Utenos vandenys“ dėl vandens tiekimo ir nuotekų šalinimo.

Sąlygos buitinių nuotekų išleidimui (Kupiškio g. 50, 52):

- Esant nuotekų išleidimui 15,0 m³/d, 8,0 m³/h_{max}.

Sąlygos buitinių nuotekų išleidimui (Kupiškio g. 48):

- Esant nuotekų išleidimui 4,3 m³/d, 3,2 m³/h_{max}.

Į buitinių nuotekų šalinimo tinklus išleidžiamų nuotekų užterštumas turi atitikti „Nuotekų tvarkymo reglamento“ reikalavimus. Pagal poreikį bus suprojektuoti ir pastatyti mėginių paėmimo šulinį, skirtą nuotekų analizei ir priežiūrai atlikti prieš joms patenkant į buitinių nuotekų šalinimo tinklus.

5 priede (PG-TP-22-05-LVN) pateikta GIS žemėlapiu ištrauka iš UAB „Utenos vandenys“ duomenų bazės.

3 priedas Prisijungimo sąlygos dėl vandens tiekimo ir nuotekų šalinimo.

Paviršinės nuotekos:

Kupiškio g. 48, 50, 52 Utena projektuojamo komercinės paskirties pastato paviršinių nuotekų tinklo pajungimas į centralizuotus miesto paviršinių nuotekų tinklus numatomas laikantis sąlygų:

- Išleidžiamų paviršinių nuotekų taršos parametrai turi tenkinti reikalavimus, keliamus nuotekoms, išleidžiamoms į paviršinius vandens telkinius.
- Įrengti kontrolinį šulinį, surenkamų nuo įmonei priklausančios teritorijos, nuotekų mėginių paėmimui.
- Esant techninei galimybei, jeigu leidžia prisijungimo aukščiai, lietaus nuotekas prijungti į Aukštakalnio g. esančią paviršinių nuotekų tinklo magistralę.
- Prieš pradėdant sklypo nuotekų tinklo pajungimo rangos darbus, informuoti UAB „Utenos komunalininkas“.

Prisijungus prie centralizuoto nuotekų tinklo bus sudaryta paviršinių nuotekų priėmimo į miesto paviršinių nuotekų tinklus sutartis su UAB „Utenos komunalininkas“.

Vadovaujantis 5 priede (PG-TP-22-05-LVN) pateikta informacija žemiau pateikiami paviršinių nuotekų tvarkymo sprendiniai:

Paviršinio vandens tinklai ir valymo įrenginiai

- Lietaus nuotekos nuo prekybos pastato stogo Kupiškio g. 48 (452,88 m²) – nuotekų kiekis – 9,80 l/s;
- Lietaus nuotekos nuo prekybos pastato stogo Kupiškio g. 50,52 (4994,73 m²) – nuotekų kiekis – 108,14 l/s.
- **Viso nuo pastatų stogų** – nuotekų kiekis 190,24 l/s;
- Lietaus nuotekos nuo kietos dangos (8711,00 m²) – 129,90 l/s;
- Lietaus nuotekos vejos (2696,00 m²) – 40,20 l/s;
- **Viso nuo dangų – 170,10 l/s;**
- **Bendras lietaus nuotekų kiekis – 360,34 l/s.**

Paviršinės (lietaus ir sniego tirpsmo) nuotekos – 360,34 l/s, nuo pastatų plokščių stogų, važiuojamosios dalies, žalios zonos, surenkamos ir projektuojamais savitakiniais vamzdžiais nukreipiamos į projektuojamus kiemo tinklus.

L2 tinklas paviršinės (lietaus ir sniego tirpsmo) nuotekos – 170,10 l/s, nuo važiuojamosios dalies, žalios zonos surenkamos ir projektuojamais savitakiniais vamzdžiais nukreipiamos į projektuojamą naftos atskirtuvą. Išvalytos nuotekos savitaka nukreipiamos į esamus paviršinių nuotekų tinklus d 400 mm, esančius Aukštakalnio gatvėje. Kadangi Aukštakalnio g. planuojama rekonstruoti, pasijungimas į esamus tinklų numatytas atviru būdu.

Projektas atliktas vadovaujantis išduotomis prisijungimo sąlygomis UAB „Utenos Komunalininkas“, 2023-05-18, Nr. SD-134.

Važiuojamoje dalyje numatomi trapai, įrengiami bortiniai, kelio lietaus surinkimo šulinėliai ne mažesni kaip 700 mm skersmens, atstumas nuo žemės paviršiaus iki ištekamojo

vamzdyno viršaus $\geq 1,20\text{m}$, šulinėliai projektuojami su sėsdinamąja dalimi $\geq 0,40\text{ m}$, šulinio dangčiu, apkrovos klasė D400.

Sklypų pietinėje (prie rampos) ir pietrytinėje dalyje (ties įvažiavimu) numatoma įrengti lietaus surinkimo šulinėlius, iš kurių surinktas lietaus, sniego tirpsmo vanduo, būtų nuvedamas į infiltracinius šulinius, įrengiamus žalioje zonoje. Į centralizuotus miesto tinklus nuvedimas yra negalimas dėl tinklo altitudės aukščio. Esamo tinklo altitudės yra aukščiau už šių projektuojamų taškų altitudes. Todėl savitakos sistema negalima ir reikalautų siurblių įrengimo.

Sukauptas lietaus vanduo būtų infiltruojamas į gruntą arba panaudojamas želdinių laistymui.

Vadovaujantis Lietuvos geologijos tarnybos el. paslaugų Tiriamųjų gręžinių žemėlapiu duomenimis, 12 priede pateikiama gręžinio Nr. 66302 geologinė ataskaita, pagal kurią įvertinamas ir pateikiamas pagrindimas dėl paviršinių nuotekų infiltracinių šulinėlių įrengimo vietoje esančio grunto litologinę sudėtį:

- Pagrindinė sluoksnio uoliena – 0,3 m. (pado gylis nuo ž. p.);
- smėlis smulkus (geltonas, vidutinio tankumo) – 6 m (pado gylis nuo ž. p.).

Taigi vertinant infiltracinių šulinėlių įrengimo vietoje esančio grunto sudėtį, nustatoma, kad numatytas infiltravimas į gruntą yra galimas.

Lietaus surinkimo šuliniai projektuojami ne mažesnio kaip 700 mm skersmens. Darbų vykdymo ribose visi šuliniai bei kameros atitiks UAB „Ekoprojektas“ LK 2 projektinius sprendinius ir bus hidroizoliuoti.

Baigus montavimo darbus bus atliekami vamzdynų hidrauliniai bandymai, projektuojamo vamzdyno dezinfekavimo ir praplovimo darbai.

Pastatuose projektuojama sifoninės lietaus nuvedimo sistemos. Paviršinių nuotekų sistemos, lietaus sistemų kiekiai apskaičiuoti panaudojant gamintojo programinę skaičiuoklę, kuri atitinka STR 2.07.01:2003 metodiką.

Vadovaujantis Paviršinių nuotekų tvarkymo reglamento 24 p. reikalavimais, į bendrus paviršinių nuotekų nuotakynus, išleidžiamų paviršinių nuotekų užterštumas negali viršyti:

- skendinčiųjų medžiagų vidutinė metinė koncentracija – 150 mg/l, didžiausia momentinė koncentracija – 300 mg/l;
- BDS5 vidutinė metinė koncentracija – 50 mg O₂/l, didžiausia momentinė koncentracija – 100 mg O₂/l. Šis parametras turi būti nustatomas ir kontroliuojamas tik nuotekose, surenkamose nuo galimai teršiamų teritorijų, kurios gali būti teršiamos organiniais teršalais (pvz., žemės ūkio produkcijos perdirbimo, maisto pramonės, organinių atliekų tvarkymo objektai ir pan.);
- naftos produktų vidutinė metinė koncentracija – 10 mg/l, didžiausia momentinė koncentracija – 30 mg/l;

- kitų pavojingųjų medžiagų koncentracija negali viršyti Lietuvos Respublikos aplinkos ministro 2006 m. gegužės 17 d. įsakymu Nr. D1-236 „Dėl nuotekų tvarkymo reglamento patvirtinimo“ patvirtinto Nuotekų tvarkymo reglamento I priede nurodytų medžiagų, II priedo A ir B1 sąrašuose nurodytų medžiagų DLK į gamtinę aplinką ir II priedo B2 sąraše nurodytų medžiagų DLK į nuotekų surinkimo sistemą, išskyrus išimtis, kai Reglamente arba kituose teisės aktuose nustatyti kitokie reikalavimai išleidžiamoms paviršinėms nuotekoms.

Visa detalesnė informacija apie paviršinių nuotekų tinklus, nuotekų schemas pateikta 5 priede projekte Nr. PG-TP-22-05-LVN.

5 priedas. Projektas (PG-TP-22-05-LVN).

2.9. Cheminės taršos susidarymas (oro, dirvožemio, vandens teršalų, nuosėdų susidarymas, preliminarus jų kiekis ir teršalų skaičiavimai, atitiktis teisės aktais nustatytiems leistiniams taršos ribiniams dydžiams) ir jos prevencija

Ūkinėje veikloje nenumatomi oro taršos šaltiniai.

Atsižvelgus į tai, kad PŪV metu nėra stacionarių taršos šaltinių, nenumatoma išmesti teršalus, žemiau esanti lentelė apie į aplinkos orą numatomus išmesti teršalus ir jų kiekį nepildoma.

2-1 lentelė. Į aplinkos orą numatomi išmesti teršalai ir jų kiekis

Teršalo pavadinimas	Teršalo kodas	Numatoma išmesti, t/m.
1	2	3
Azoto oksidai (NO _x)	-	-
Kietosios dalelės (organinės ir neorganinės), išskyrus kietąsias daleles, deginant kietąjį, skystąjį arba dujinį kurą ar atliekas, ir asbesto turinčias kietąsias daleles) (dulkės)	-	-
Sieros dioksidas (SO ₂)	-	-
Amoniakas (NH ₃)	-	-
Lakieji organiniai junginiai (abėcėlės tvarka):	-	-
-	-	-
Kiti teršalai (abėcėlės tvarka):		
Anglies monoksidas (A)	-	-
	Iš viso:	0

PŪV nepatenka į LR Klimato kaitos valdymo finansinių instrumentų įstatymo 1 priede išvardintų veiklų sąrašą, kurias vykdant į atmosferą išmetamos šiltnamio efektą sukeliančios

dujos. PŪV metu nenumatoma išmesti šiltnamio efektą sukeliančias dujas (ŠESD), todėl duomenys apie objekto taršos šaltiniuose numatomą išmesti ŠESD kiekį nepateikiami.

Oro tarša iš mobilių taršos šaltinių

Planuojamos ūkinės veiklos metu į aplinkos orą išsiskirs teršalai iš mobilių taršos šaltinių, eksploatuojant lengvasias ir sunkiasvores motorines transporto priemones. Vadovaujantis Lietuvos Respublikos aplinkos ministro 1998 m. liepos 13 d. įsakymu Nr. 125 patvirtinta Teršiančių medžiagų, išmetamų į atmosferą iš mašinų su vidaus degimo varikliais, vertinimo metodika 13 priede pateikti skaičiavimai ir įvertinta tarša iš teritoriją atvykstančio transporto priemonių. Preliminariais skaičiavimais įvertinta, kad bendras teršalų, išsiskiriančių iš mobilių taršos šaltinių: CO – 3,36098 t/m, CH – 0,7703 t/m, NO_x – 0,3567 t/m, SO₂ – 0,01 t/m, kietosios dalelės – 0,0236 t/m.

Dirvožemio tarša

Pagal ūkinės veiklos pobūdį ir išteklių poreikius PŪV teritorijos ribose žemės viršutiniams ir gilesniems sluoksniams poveikio nebus. Nagrinėjama teritorija ilgą laiką nenaudojama žemės ūkio reikmėms. Kitos paskirties žemės sklype, skirtame komercinės paskirties objekto statybai, neigiamo poveikio žemės ištekliams nenumatoma. Statybos metu nuimtas dirvožemis bus saugomas iki teritorijos sutvarkymo etapo. Neužstatomose teritorijos dalyse dirvožemio danga bus atkurta ir apželdinta, tokiu būdu palaikant dirbtinės ekosistemos geoekologinį stabilumą.

Vandens teršalai, nuosėdos

Neigiamas poveikis gruntiniam vandeniui sklypo ribose nenumatomas, kadangi paviršinės nuotekos nuo kietų dangų bus surenkamos. Paviršinės nuotekos nuo pastatų plokščių stogų, važiuojamosios dalies, žalios zonos, surenkamos ir projektuojamais savitakiniais vamzdžiais nukreipiamos į projektuojamus kiemo tinklus. Paviršinės nuotekos nuo važiuojamosios dalies, žalios zonos surenkamos ir projektuojamais savitakiniais vamzdžiais nukreipiamos į projektuojamą naftos atskirtuvą. Išvalytos nuotekos savitaka nukreipiamos į esamus paviršinių nuotekų tinklus, esančius Aukštakalnio gatvėje. Kadangi Aukštakalnio g. planuojama rekonstruoti, pasijungimas į esamus tinklų numatytas atviru būdu. Važiuojamoje dalyje numatomi trapai, įrengiami bortiniai, kelio lietaus surinkimo šulinėliai. Sklypų pietinėje (prie rampos) ir pietrytinėje dalyje (ties įvažiavimu) numatoma įrengti lietaus surinkimo šulinėlius, iš kurių surinktas lietaus, sniego tirpsmo vanduo, būtų nuvedamas į infiltracinius šulinius, įrengiamus žalioje zonoje. Sukauptas lietaus vanduo būtų infiltruojamas į gruntą, panaudojamas želdinių laistymui. Pastatuose projektuojama sifoninės lietaus nuvedimo sistemos. Prisijungus prie centralizuoto nuotekų tinklo bus sudaryta paviršinių nuotekų priėmimo į miesto paviršinių nuotekų tinklus sutartis su UAB „Utenos komunalininkas“.

Atsižvelgus į pateiktą informaciją, vandenims nebus daromas neigiamas poveikis dėl numatytos infrastruktūros PŪV sklype.

Cheminės taršos prevencija

Susidariusios atliekos bus perduodamos atliekų tvarkymo teisę turintiems asmenims, susidariusios buitinės nuotekos surenkamos ir nuvedamos į centralizuotus nuotekų tinklus.

Paviršinės nuotekos nuo pastatų plokščių stogų, važiuojamosios dalies, žalios zonos, surenkamos ir projektuojamais savitakiniais vamzdžiais nukreipiamos į projektuojamus kiemo tinklus. Paviršinės nuotekos nuo važiuojamosios dalies, žalios zonos surenkamos ir projektuojamais savitakiniais vamzdžiais nukreipiamos į projektuojamą naftos atskirtuvą. Išvalytos nuotekos savitaka nukreipiamos į esamus paviršinių nuotekų tinklus, esančius Aukštakalnio gatvėje. Kadangi Aukštakalnio g. planuojama rekonstruoti, pasijungimas į esamus tinklą numatytas atviru būdu. Važiuojamoje dalyje numatomi trapai, įrengiami bortiniai, kelio lietaus surinkimo šulinėliai. Sklypų pietinėje (prie rampos) ir pietrytinėje dalyje (ties įvažiavimu) numatoma įrengti lietaus surinkimo šulinėlius, iš kurių surinktas lietaus, sniego tirpsmo vanduo, būtų nuvedamas į infiltracinius šulinius, įrengiamus žalioje zonoje. Sukauptas lietaus vanduo būtų infiltruojamas į gruntą, panaudojamas želdinių laistymui. Pastatuose projektuojama sifoninės lietaus nuvedimo sistemos. Prisijungus prie centralizuoto nuotekų tinklo bus sudaryta paviršinių nuotekų priėmimo į miesto paviršinių nuotekų tinklus sutartis su UAB „Utenos komunalininkas“.

Atsižvelgus į tai, kas aukščiau išdėstyta, poveikio aplinkos orui sumažinimo priemonių diegti nenumatoma.

2.10. Taršos kvapais susidarymas (kvapo emisijos, teršalų skaičiavimai, atitiktis kvapo koncentracijos ribinėms vertėms) ir jos prevencija

Planuojamos ūkinės veiklos metu nenumatoma aplinkos tarša kvapais.

Komunalinėms atliekoms šalinti bus įrengiamos šiukšliadėžės, kurios bus prižiūrimos ir išvalomos pagal sutartą grafiką. Todėl kvapo koncentracija gyvenamosios aplinkos ore neviršys HN121:2010 „Kvapo koncentracijos ribinė vertė gyvenamosios aplinkos ore“ patvirtintos Lietuvos Respublikos sveikatos apsaugos ministro 2010 m. spalio 4 d. įsakymu Nr. V-885 Dėl Lietuvos higienos normos „Kvapo koncentracijos ribinė vertė gyvenamosios aplinkos ore“ ir Kvapų kontrolės gyvenamosios aplinkos ore taisyklių patvirtinimo reglamentuotam ribiniam dydžiui reikalavimų bei neigiamo poveikio aplinkai nenumatoma.

2.11. Fizikinės taršos susidarymas (triukšmas, vibracija, šviesa, šiluma, jonizuojančioji ir nejonizuojančioji (elektromagnetinė) spinduliuotė ir stacionarių triukšmo šaltinių emisijos, teršalų skaičiavimai, atitiktis ribiniams dydžiams) ir jos prevencija

Planuojama Kupiškio g. 48, 50 ir 52, Utenoje statyti prekybos paskirties pastatus su didmeninės ir mažmeninės prekybos erdvėmis. Šios triukšmo vertinimo ataskaitos tikslas – įvertinti projektuojamų pastatų eksploatacijos metu numatomų stacionarių ir mobilių triukšmo šaltinių skleidžiamo triukšmo poveikį artimiausioms gyvenamosioms teritorijoms.

Vertinant transporto sukeltą triukšmą viešo naudojimo gatvėse ir keliuose, taikytas HN 33:2011 1 lentelės 3 punktas, planuojamos ūkinės veiklos įtakojamą triukšmą - HN 33:2011 1 lentelės 4 punktas. HN 33:2011 1 lentelės 3 ir 4 punktai pateikti PAV atrankos 8 priede.

Informacija apie vertintus triukšmo šaltinius

Planuojamos ūkinės veiklos metu, triukšmas numatomas nuo į teritoriją atvykstančio/išvykstančio autotransporto, krovos darbų ir planuojamų pastatų išorėje veikiančių stacionarių

triukšmo šaltinių. Triukšmo sklaidos skaičiavimuose įvertinti šie stacionarūs triukšmo šaltiniai, esantys planuojamų pastatų išorėje - ant stogo ir fasadų:

- 10 vnt. vėdinimo įrenginių, kurių skleidžiamas triukšmo lygis: AHU-1 – 51,3 dB(A), AHU-2 – 49,6 dB(A), AHU-6 – 60,3 dB(A), AHU-7 – 60,4 dB(A), AHU-8 – 60,4 dB(A), AHU-9 – 52,6 dB(A), AHU-10 – 51,1 dB(A), AHU-11 – 52,7 dB(A), AHU-12 – 59,8 dB(A), AHU-14 – 53,6 dB(A);
- 18 vnt. šalčio mašinų, kurių skleidžiamas triukšmo lygis – 15 vnt. - 55 dB(A), 2 vnt. - 53 dB(A) ir 1 vnt. – 63,5 dB(A);
- 16 vnt. stoginių ventiliatorių, kurių skleidžiamo triukšmo lygis – 11 vnt. - 63 dB(A), 12 vnt. - 55 dB(A) ir 3 vnt. - 54 dB(A);
- 1 vnt. išcentrinis ventiliatorius, kurio skleidžiamas triukšmo lygis – 59 dB(A);
- 16 vnt. stoginių ventiliatorių, kurių skleidžiamo triukšmo lygis – 11 vnt. - 63 dB(A), 12 vnt. - 55 dB(A) ir 3 vnt. - 54 dB(A);
- 11 vnt. šilumos siurblių, kurių skleidžiamas triukšmo lygis – 3 vnt. - 53 dB(A), 4 vnt. - 49 dB(A), 2 vnt. - 42 dB(A), 1 vnt. - 47 dB(A) ir 1 vnt. - 48 dB(A);
- 14 vnt. oro paėmimo tinklelių, kurių skleidžiamas triukšmo lygis – 3 vnt. - 60 dB(A), 2 vnt. - 56 dB(A), 2 vnt. - 62 dB(A), 3 vnt. - 68 dB(A), 1 vnt. - 64 dB(A), 1 vnt. - 63 dB(A), 1 vnt. - 67 dB(A) ir 1 vnt. - 73 dB(A);
- 17 vnt. oro išmetimo tinklelių, kurių skleidžiamas triukšmo lygis – 3 vnt. - 69 dB(A), 3 vnt. - 81 dB(A), 3 vnt. - 74 dB(A), 2 vnt. - 75 dB(A), 1 vnt. - 62 dB(A), 1 vnt. - 72 dB(A), 1 vnt. - 73 dB(A), 1 vnt. - 80 dB(A), 1 vnt. - 71 dB(A) ir 1 vnt. - 68 dB(A);
- 5 vnt. oro šalinimo grotelių, kurių skleidžiamo triukšmo lygis – 2 vnt. - 44 dB(A), 2 vnt. - 19 dB(A) ir 1 vnt. - 29 dB(A);
- 6 vnt. oro tiekimo grotelių, kurių skleidžiamas triukšmo lygis – 6 vnt. - 56 dB(A), 2 vnt. - 44 dB(A) ir 1 vnt. - 29 dB(A).

Priimama, kad visi pastatų išorėje esantys triukšmo šaltiniai, išskyrus dalį šilumos siurblių, veiks tik prekybos paskirties pastatų darbo metu – 8-22 val., t.y. dienos (7-19 val.) ir vakaro (19-22 val.) metu. Tuo tarpu šilumos siurbliai K7, K8, K8.1, K9, K10 ir K11 (6 vnt.) numatoma, kad šildymo sezono metu gali veikti visą parą, todėl vertinamas nepalankesnis scenarijus, priimama, kad minėti siurbliai dirbs visą parą ištisus metus.

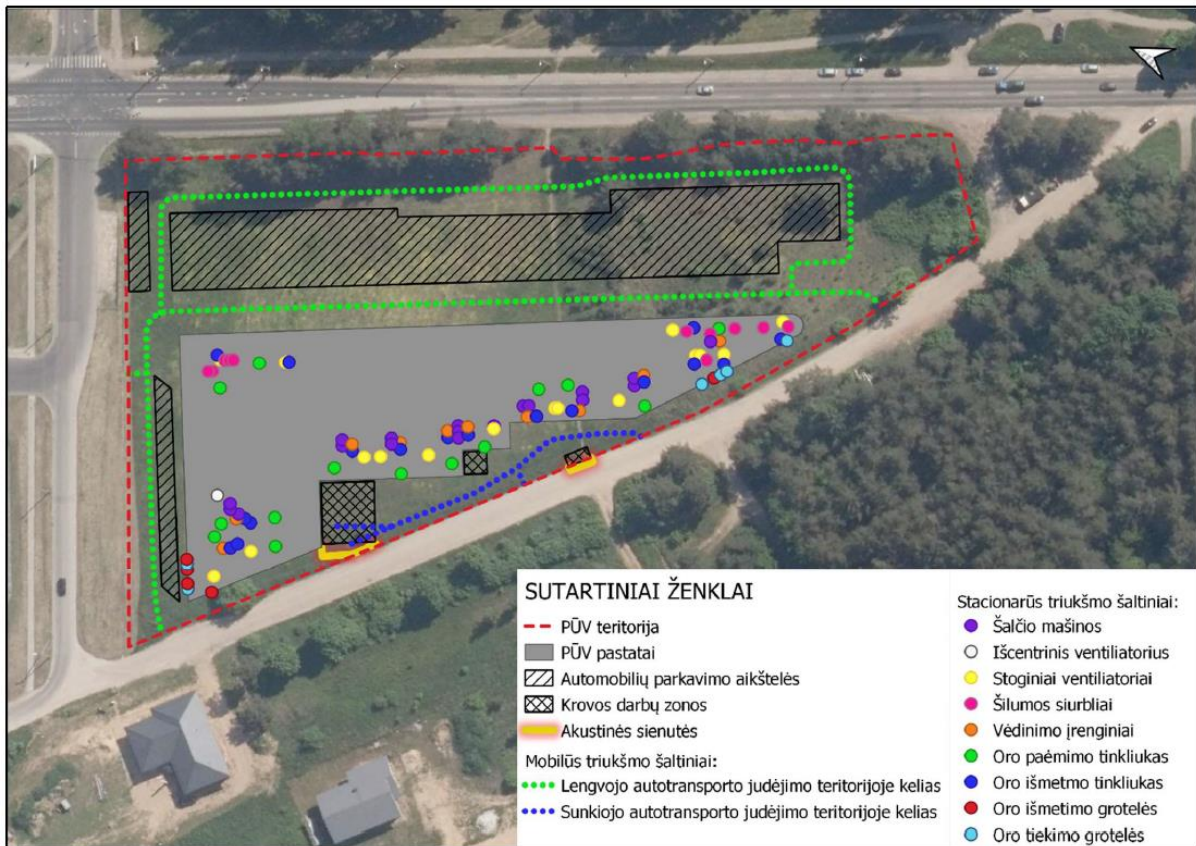
- krovos darbų vietos planuojamos ūkinės veiklos teritorijoje, esančios prie prekių priėmimo rampų bei atliekų konteinerių aptarnavimo zonoje. Krovos darbų metu skleidžiamas triukšmo lygis priimamas 93 dB(A). Priimama, kad krovos darbai gali būti atliekami iki 240 min. dienos (7-19 val.) ir vakaro (19-22 val.) metu.

Taip pat, skaičiuojant keliamą triukšmą, kaip triukšmo barjeras įvertintos dvi akustinės sienutės: šalia prekių iškrovimo rampos planuojama 22 m ilgio ir 3 m aukščio akustinė sienutė bei šalia šiukšlių konteinerių aptarnavimo zonos planuojama 10 m ilgio ir 2 m aukščio akustinė sienutė. Numatomos sienutės, kurių konstrukcija sudaryta iš perforuoto aliuminio plokščių su akmens vatos užpildu, arba analogiškų garso absorbcinių savybių ($DL_a \geq 13$ dB(A)) akustinės sienutės.

Skaičiuojant triukšmo sklaidą, kaip planuojamos ūkinės veiklos triukšmo šaltiniai įvertinti ir mobilūs triukšmo šaltiniai - autotransporto (sunkiasvorių ir lengvųjų) priemonių atvykimas ir išvykimas, jų judėjimas teritorijoje ir automobilių parkavimo aikštelė.

- **1914 lengvųjų transporto priemonių** per parą, kuriomis į įmonę atvyks darbuotojai ir klientai. Lengvosios transporto priemonės į planuojamos ūkinės veiklos teritoriją atvyks dienos (7-19 val.), vakaro (19-22 val.) ir nakties (22-7 val.) metu;
- **3 sunkiasvorės transporto priemonės per parą**, t.y. 3 vnt. prekybos paskirties pastatą aptarnaujančio autotransporto bei transporto priemonių, kuriomis į prekybos paskirties pastatą bus atvežamos įvairios prekės. Sunkiasvorės transporto priemonės į planuojamos ūkinės veiklos teritoriją atvyks tik dienos (7-19 val.) metu. Priimama, kad į įmonės teritoriją lengvasis ir sunkusis autotransportas atvyks ir išvyks per vakarinėje PŪV teritorijos pusėje esančius įvažiavimus/išvažiavimus iš Gaspariškių g. ir per šiaurinėje PŪV teritorijos pusėje esantį įvažiavimą/išvažiavimą iš Aukštakalnio g.
- **Lengvųjų transporto priemonių stovėjimo aikštelė** (iš viso 175 stovėjimo vietos), skirta darbuotojų ir klientų transporto priemonėms. Į stovėjimo aikštelę transportas atvyks/išvyks dienos (7-19 val.), vakaro (19-22) ir nakties (22-7 val.) metu. Priimama, kad dienos metu visos į transporto priemonių stovėjimo aikštelę atvykstančios transporto priemonės pasikeis 9,2 karto, vakare – 1,6 karto, o naktį – 0,1 karto.

Transporto judėjimo kelias teritorijoje įvertintas kaip linijinis triukšmo šaltinis. Darbuotojų ir klientų autotransporto stovėjimo aikštelės įvertintos, kaip plotiniai triukšmo šaltiniai. Pastatų išorėje esantys triukšmą skleidžiantys įrenginiai įvertinti kaip taškiniai triukšmo šaltiniai. Triukšmo šaltinių išsidėstymas planuojamos ūkinės veiklos teritorijoje pateiktas 2-4 pav.



2-4 pav. Triukšmo šaltinių išsidėstymas planuojamos ūkinės veiklos teritorijoje

Skaičiuojant autotransporto sukeltą triukšmą, vertinamas dienos ir vakaro triukšmo lygis, kadangi su planuojama ūkine veikla susijęs autotransportas į teritoriją atvyks/išvyks dienos, vakaro ir nakties metu.

Autotransporto triukšmo sklaidos skaičiavimai atlikti dviem scenarijais, siekiant nustatyti planuojamo ūkinės veiklos objekto įtaką triukšmo lygio pokyčiui esamoje gyvenamojoje ir visuomeninėje aplinkoje:

I scenarijus – esama situacija, neįvertinus padidėsiąčio autotransporto srauto dėl planuojamo ūkinės veiklos objekto;

II scenarijus – planuojama situacija, įvertinus padidėsiąčią autotransporto srautą dėl planuojamo ūkinės veiklos objekto.

Lengvosios ir sunkiosios transporto priemonės į planuojamos ūkinės veiklos teritoriją atvyks/išvyks Aukštakalnio, Gaspariškių ir Kupiškių gatvėmis. Sunkiosios transporto priemonės į PŪV teritoriją pateks per du įvažiavimus/išvažiavimus iš Gaspariškių g., o lengvosios transporto priemonės - per du įvažiavimus/išvažiavimus iš Gaspariškių g. bei vieną įvažiavimą/išvažiavimą iš Aukštakalnio g.

Atliekant autotransporto keliamo triukšmo sklaidos skaičiavimus, buvo įvertintas šių gatvių vidutinis paros eismo intensyvumas, prie kurio pridėtas autotransporto srautas, atsirandantis dėl planuojamos ūkinės veiklos objekto.

Duomenys apie eismo intensyvumą Kupiškio, Aukštakalnio ir Gaspariškių g. priimti vadovaujantis įmonės „Eismo inžinerija“ parengta 2023 m. transporto srautų matavimo ir prognozavimo (Transporto srautų matavimai ir prognozė kelyje Nr. 118) ataskaita (žr. 2 priedą). Remiantis minėta ataskaita naudoti transporto eismo Kupiškio, Gaspariškių ir Aukštakalnio g. atkarpose intensyvumo duomenys pateikti 8 priede.

Ūkinės veiklos keliamas triukšmas

Skaičiuojant planuojamos ūkinės veiklos sukeliama triukšmą vertinamas dienos, vakaro ir nakties triukšmo lygis, kadangi dalis triukšmo šaltinių planuojamos ūkinės veiklos teritorijoje veiks visą parą. Triukšmo lygis vertinamas artimiausių gyvenamųjų namų aplinkoje. Nagrinėjami pastatai yra mažaukštės ir daugiaaukštės statybos, todėl triukšmo lygis skaičiuotas 1,5 m ir 4,0 m aukštyje nuo žemės paviršiaus. Triukšmo lygio skaičiavimo rezultatai artimiausių gyvenamųjų namų aplinkoje pateikti 8 priedo 4 lentelėje.

Modeliavimo rezultatai rodo, kad planuojamos ūkinės veiklos sukeliamas triukšmo lygis artimiausioje gyvenamojoje aplinkoje dienos, vakaro ir nakties metu neviršys triukšmo ribinių dydžių, reglamentuojamų planuojamos ūkinės veiklos objektams pagal HN 33:2011 1 lentelės 4 punktą. Triukšmo sklaidos žemėlapiai pateikti 8 priede.

Autotransporto sukeliamas triukšmas

Triukšmo lygis vertinamas gyvenamosios paskirties pastatų, esančių arčiausiai nagrinjamų viešojo naudojimosi gatvių, kuriomis pravažiuos su planuojamos ūkinės veiklos objektu susijęs autotransportas, aplinkoje. Nagrinėjami pastatai yra mažaukštės ir daugiaaukštės statybos, todėl triukšmo lygis skaičiuotas 1,5 m ir 4,0 m aukštyje nuo žemės paviršiaus. Triukšmo lygio skaičiavimo rezultatai artimiausių gyvenamųjų pastatų aplinkoje pateikti 8 priede.

Modeliavimo rezultatai rodo, kad viešo naudojimosi gatvėmis pravažiuojančio autotransporto srauto, prie kurio pridėtas ir autotransporto srautas, atsirandantis dėl planuojamos ūkinės veiklos objekto, skleidžiamas triukšmo lygis artimiausioje gyvenamojoje ir visuomeninėje aplinkoje dienos, vakaro ir nakties metu neviršija didžiausių leidžiamų triukšmo ribinių dydžių, reglamentuojamų pagal HN 33:2011 1 lentelės 3 punktą, išskyrus gyvenamojo namo, esančio Kupiškio g. 51, aplinkoje – čia vakaro triukšmo lygis tiek esamoje, tiek planuojamoje situacijoje viršija nustatytą ribinę vertę 1 dB(A). Atsižvelgiant į tai, kad triukšmo lygiai minėtoje gyvenamojoje aplinkoje vakaro metu, pradėjus vykdyti planuojamą ūkinę veiklą, lyginant su esama situacija, nepasikeis, vertinama, kad PŪV neturės įtakos gyvenamojo namo Kupiškio g. 51 aplinkos triukšmingumui.

Išvados:

- PŪV sukeliamas triukšmo lygis artimiausioje gyvenamojoje aplinkoje nei dienos, nei vakaro, nei nakties metu neviršys triukšmo ribinių dydžių, reglamentuojamų ūkinės veiklos objektams pagal HN 33:2011 1 lentelės 4 punktą;
- Viešo naudojimosi gatvėmis pravažiuojančio autotransporto srauto, prie kurio pridėtas ir autotransporto srautas, atsirandantis dėl planuojamos ūkinės veiklos objekto, skleidžiamas triukšmo lygis artimiausioje gyvenamojoje ir visuomeninėje aplinkoje dienos,

vakaro ir nakties metu neviršija didžiausių leidžiamų triukšmo ribinių dydžių, reglamentuojamų pagal HN 33:2011 1 lentelės 3 punktą, išskyrus gyvenamojo namo, esančio Kupiškio g. 51, aplinkoje – čia vakaro metu triukšmo lygis tiek esamoje, tiek planuojamoje situacijoje viršija nustatytą ribinę vertę 1 dB(A). Planuojamos ūkinės veiklos atsiradimas esamos situacijos nepablogins.

- Autotransporto, įskaitant su PŪV susijusį autotransportą, sukliamas triukšmo lygis neturės įtakos gyvenamosios aplinkos Kupiškio g. 51 triukšmingumui, kadangi triukšmo lygis vakaro metu planuojamoje situacijoje nesiskiria nuo esamo triukšmo lygio nagrinėjamoje gyvenamojoje aplinkoje.

Triukšmo sklaidos žemėlapiai pateikti 8 priede.

8 priedas. Triukšmo vertinimo ataskaita

2.12. Biologinės taršos susidarymas (pvz., patogeniniai mikroorganizmai, parazitiniai organizmai) ir jos prevencija

Planuojamos ūkinės veiklos metu biologinė tarša nesusidarys, todėl duomenys apie biologinės taršos susidarymą neteikiami.

2.13. Planuojamos ūkinės veiklos pažeidžiamumo rizika dėl ekstremaliųjų įvykių (pvz., gaisrų, didelių avarių, stichinių nelaimių (pvz., potvynių, jūros lygio kilimo, žemės drebėjimų)) ir (arba) susidariusių ekstremaliųjų situacijų, įskaitant tas, kurias gali lemti klimato kaita; ekstremaliųjų įvykių ir ekstremaliųjų situacijų tikimybė ir jų prevencija

Planuojamos ūkinės veiklos pažeidžiamumo rizika dėl ekstremaliųjų įvykių ir situacijų

Vadovaujantis Lietuvos Respublikos krizių valdymo ir civilinės saugos įstatymu, *ekstremalusis įvykis* – nustatytus kriterijus atitinkantis gamtinis, techninis, ekologinis ar socialinis įvykis, keliantis tokio lygio pavojų gyventojų gyvybei ar sveikatai, jų būtiniausioms gyvenimo (veiklos) sąlygoms, turtui, aplinkai, gyvybiškai svarbių valstybės funkcijų atlikimui, viešajai tvarkai, kad gali būti skelbiama ekstremalioji situacija, o *ekstremalioji situacija* – dėl ekstremaliojo įvykio susidariusi padėtis, kuri gali sukelti ar sukelia didelį pavojų gyventojų gyvybei ar sveikatai, jų būtiniausioms gyvenimo (veiklos) sąlygoms, turtui, aplinkai, gyvybiškai svarbių valstybės funkcijų atlikimui, viešajai tvarkai arba gyventojų žūtį, sužalojimą, turtinę ar kitą žalą.

Vadovaujantis Lietuvos Respublikos Vyriausybės nutarimo Nr. 1317 „Dėl Lietuvos Respublikos krizių valdymo ir civilinės saugos įstatymo įgyvendinimo“, 2 priedu, veiklos metu gali kilti ekstremalus įvykis, dėl kurio gali nukentėti žmonės. Ekstremalaus įvykio padarinys – sutrikdyta sveikata (įvykio apibūdinimas – gaisras). Gaisro kilimas yra galimas dėl žmogiškojo ir (ar) technologinio faktoriaus.

Ūkinės veiklos pažeidžiamumo rizika dėl *potvynių* nenumatoma, nes remiantis potvynių grėsmės ir rizikos žemėlapyje pateikta informacija, bendrovės teritorija nepatenka į sniego tirpsmo ir liūčių potvynių rizikos teritorijas. Detali informacija pateikta 3.7. punkte.

Ekstremaliųjų įvykių ir situacijų prevencija

Visi naujai statomi komercinės paskirties statiniai projektuojami taip, kad būtų išvengta darbuotojų ir lankytojų nelaimingų atsitikimų (dėl paslydimo, kritimo, sniego nuošliaužų, varveklių kritimo, susidūrimo, nudegimo, nutrenkimo ar susižalojimo elektros stove). Pastatų konstrukcijoms ir apdailai bus naudojamos degimui atsparios apdailos medžiagos.

Statybos ir vėliau objekto eksploatacijos metu numatomos šios apsaugos nuo gaisro priemonės:

- išlaikomi saugūs priešgaisriniai atstumai iki arčiausiai esančių statinių;
- įvažiavimas tinkamas gaisrų gesinimo bei gelbėjimo automobilių privažiavimui prie pastato bei gaisrinių hidrantų;
- pirminės gaisro gesinimo priemonės (gesintuvai) išdėstomi tolygiai visuose statiniuose;
- pastatuose bus įrengti perspėjimo apie gaisrą ir evakavimo(si) valdymo sistema.

Pagal numatomą veiklos pobūdį gaisrų tikimybė minimali. Apsauga nuo gaisrų atitiks Lietuvos Respublikos teisės aktų bei norminių dokumentų reikalavimus. Kiti ekstremalias situacijas (avarijas) sukeltantys žmogiškieji ir gamtiniai veiksniai ūkinėje veikloje nenumatomi.

Įprastu miesto statinių pažeidžiamumo aspektu nagrinėjamoje PŪV vietoje nėra nustatyta gamtinių ir technogeninių veiksnių, galinčių sukelti rizikas planuojamai ūkinei veiklai. Planuojamos ūkinės veiklos teritorijoje gaisrų ar kitų ekstremalių situacijų (avarijų) kilimo tikimybė nežymi. Kadangi planuojama statyti praktikoje išbandytas sertifikuotas konstrukcijas, nagrinėjamu atveju išorinių rizikų sukelta pažeidžiamumo tikimybė PŪV veiklai artima nuliui.

2.14. Planuojamos ūkinės veiklos rizika žmonių sveikatai (pvz., dėl vandens, žemės, oro užterštumo, kvapų, triukšmo, vibracijos, elektromagnetinio lauko, šėšėlių mirgėjimo susidarymo)

Komercinės paskirties pastatų statybos metu bus naudojama šiuolaikinė statybų technika bei įrengimai, darbai bus vykdomi laikantis darbų saugos taisyklių, todėl galimi lokalūs ir trumpalaikiai triukšmo lygio ir oro taršos padidėjimai nelaikytini veiksniais, galinčiais turėti reikšmingą neigiamą poveikį jau veikiančių pastatų darbuotojų sveikatai.

Komercinės paskirties pastatų projektuojami taip, kad nekeltų grėsmės statiniuose ar prie jų būnantiems žmonėms dėl šių priežasčių:

- numatoma prisijungti prie centralizuotos inžinierinių tinklų sistemos, pagal tinklus eksploatuojančių organizacijų išduotas sąlygas;
- suskaičiuotas planuojamos ūkinės veiklos sukiamas triukšmo lygis neviršija nustatytų ribinių dydžių;
- kvapų šaltinių nebus;
- projektuojami statiniai žalingo poveikio aplinkai nedarys, galimų avarijų ir avarinių teršalų išmetamų į aplinką nenumatoma.

Gaisrinio skyriaus plotas

Pastato didžiausio aukšto plotas 4437 m² neviršija leidžiamo gaisrinio skyriaus ploto 5599,309 m². Projektuojamas prekybos paskirties pastatas adresu Kupiškio g. 48 ir projektuojamas prekybos paskirties pastatas adresu Kupiškio g. 50, 52 yra sublokuoti ir yra vienodos paskirties. Jie yra jungiami į bendrą gaisrinį skyrių, jų užstatymo plotas įvertinant ir neužstatytą žemės plotą tarp jų 4814,3 m² neviršija tos pačios paskirties pastatams nustatyto gaisrinio skyriaus ploto 5599,309 m².

Atstumas tarp pastatų

Projektuojamas prekybos paskirties pastatas adresu Kupiškio g. 48 ir projektuojamas prekybos paskirties pastatas adresu Kupiškio g. 50, 52 yra sublokuoti ir yra vienodos paskirties, todėl jie yra jungiami į vieną gaisrinį skyrių. Kitų pastatų mažesniu kaip 10 m atstumu nėra.

Atsparumo ugniai laipsnis – II;

Gaisro apkrovos kategorija – nėra;

Gaisrinių skyrių skaičius – 1;

Aukštų skaičius – 1.

Patalpų kategorija pagal sprogimo ir gaisro pavojų – pastatas pagal sprogimo ir gaisro pavojų nekategorizuojamas. Patalpų kategorijos pateikiamos gaisrinės saugos aiškinamajame rašte ir brėžiniuose.

Vandens kiekis reikalingas vidaus gaisrų gesinimui: sporto paskirties pastatas 2x2,7 l/s, prekybos paskirties pastatas 2x2,7 l/s;

Vandens kiekis reikalingas išorės gaisrų gesinimui: 25,0 l/s.

Lauko gaisrų gesinimas

Projektuojamo pastato gaisrui iš išorės gesinti reikalingas 25 l/s vandens kiekis, gaisrų gesinimo trukmė - 3 val. Numatoma įrengti antžeminį hidrantą ties Gaspariškių ir Aukštakalnio gatvių sankryža, taip pat lauko gaisrų gesinimui, numatoma panaudoti esamą hidrantą Kupiškio g..

Priešgaisriniai hidrantai turi būti I patikimumo kategorijos, žiediniame vandentiekio tinkle. Gaisriniai hidrantai (toliau – GH) įrengiami netoliau kaip 2,5 m nuo važiuojamosios kelio dalies, ir arčiau kaip 5 m, nuo pastato sienos. Gaisrinis hidrantas įrengiamas tose vietose, kur jo panaudojimas neribojamas 24 val. Antžeminis GH nudažomas raudona spalva ir neužšalantis esant neigiamai aplinkos temperatūrai. GH sujungti su gaisrine technika turi būti naudojamos 77 mm skersmens jungiamosios movos, o jų tipas parenkamas pagal priešgaisrinės gelbėjimo tarnybos naudojamus movas. Antžeminių GH atsukimui naudojami raktai, kurių tipas parenkamas pagal priešgaisrinės gelbėjimo tarnybos naudojamus raktus.

Detalesni sprendiniai, aprašymai pateikiami GS dalyje 5 priede (PG-TP-22-05-LVN).

5 priedas Projektas (PG-TP-22-05-LVN).

2.15. Planuojamos ūkinės veiklos sąveika su kita vykdoma ūkine veikla ir (ar) pagal teisės aktų reikalavimus patvirtinta ūkinės veiklos plėtra (pvz., pagal patvirtintų teritorijų planavimo dokumentų sprendinius) gretimuose žemės sklypuose ir (ar) teritorijose (tiesiogiai besiribojančiose (-iuose) arba esančiose (-iuose) netoli planuojamos ūkinės veiklos vietos, jeigu dėl planuojamos ūkinės veiklos pobūdžio ir (ar) masto bei aplinkos

sąlygų jose tikėtinas reikšmingas poveikis aplinkai). Veiklos sukeliama nepatogumai (pvz., trukdžių susidarymas, statybos metu galimi transporto eismo ar komunalinių paslaugų tiekimo sutrikimai)

PŪV teritorija priskiriama komercinės paskirties objektų teritorijoms. Planuojama statyba neigiamai neįtakoja esamam užstatymo siluetui. Planuojama veikla pasirinktoje teritorijoje nesudaro nei teritorinių, nei funkcinių kliūčių gretimoms teritorijoms.

Urbanistinių statinių statybos darbų metu galimi laikini nepatogumai dėl padidėjusio triukšmo, dulketumo, žaliavų transportavimo, tačiau statybos darbai bus vykdomi dienos metu, siekiant netrukdyti gyventojams, o sukelti nepatogumai statybų metu bus trumpalaikiai. Statybos nebus vykdomos sausros metu, siekiant sumažinti dulkelėjimo tikimybes. Esant poreikiui statybų metu bei vykdamas sklypo tvarkymo darbus gali būti naudojama rūko patranka, kuri sumažins dulkelėjimą. Planuojami darbai ties sklypo ribomis bus vykdomi tik dienos metu, kuomet gyventojai bus išvykę.

Jokie tęstiniai veiklos sukeliama nepatogumai aplinkiniams gyventojams (transporto eismo, komunalinių paslaugų, elektros tiekimo ir pan.) nenumatomi, galimi tik vienkartiniai transporto judėjimo trukdymai pervežant sunkiasvorius negabaritinius krovinius, naudojamus statyboje.

Pastatai Kupiškio g. 48, 50, 52 projektuojami remiantis Utenos miesto teritorijos bendrojo plano sprendiniais (patvirtintas 2023 m. kovo 23 d. Utenos rajono savivaldybės tarybos sprendimas Nr. TS-62). Teritorija priskirta paslaugų zonos teritorijoms 8-CR Utenos miesto urbanizuotos ir urbanizuojamos teritorijoms, kuriose galima komercinės paskirties objektų statyba (2-2 pav.).

2.16. Planuojamos ūkinės veiklos vykdymo terminai ir eiliškumas (pvz., teritorijos parengimas statybai, statinių statybų pradžia, technologinių linijų įrengimas, teritorijos sutvarkymas)

PŪV veiklai 2024 m. I ketv. planuojama gauti statybos leidimą. Gavus statybos leidimą seks teritorijos parengimo statybai darbai bei prisijungimas prie inžinerinės infrastruktūros. 2024 m. planuojama statybų pradžia ir teritorijos sutvarkymas.

III. PLANUOJAMOS ŪKINĖS VEIKLOS VIETA

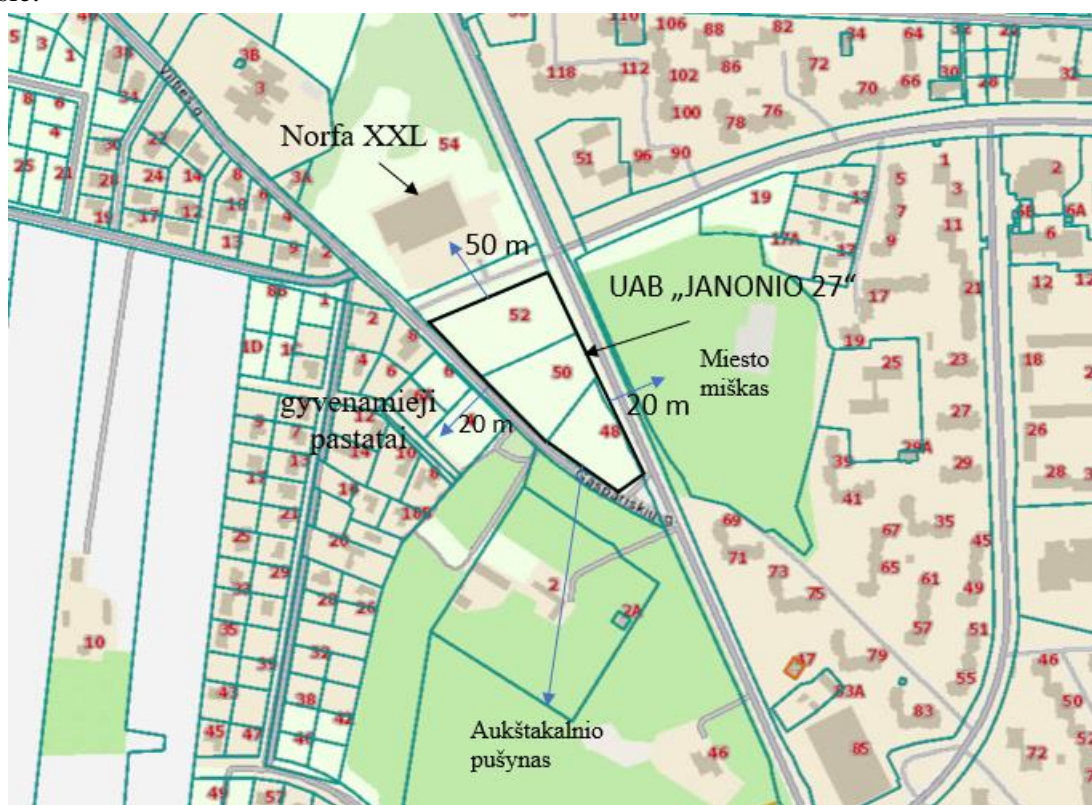
3.1. Planuojamos ūkinės veiklos vieta (adresas) pagal Lietuvos Respublikos teritorijos administracinius vienetus, jų dalis, gyvenamąsias vietas (apskritis; savivaldybė; seniūnija; miestas, miestelis, kaimas ar viensėdis) ir gatvę; teritorijos, kurioje planuojama ūkinė veikla, žemėlapis su gretimybėmis ne senesnis kaip 3 metų (ortofoto ar kitame žemėlapyje, kitose grafines informacijos pateikimo priemonėse apibrėžta planuojamos ūkinės veiklos teritorija, planų mastelis pasirenkamas atsižvelgiant į planuojamos ūkinės veiklos teritorijos ir teritorijų, kurias planuojama ūkinė veikla gali paveikti, dydžius); informacija apie turimą arba numatomą įgyti teisę valdyti, naudoti ar disponuoti žemės sklypą ar teritorijas, kuriose yra planuojama ūkinė veikla (privati, savivaldybės ar valstybinė nuosavybė, nuoma pagal sutartį; žemės sklypo planas, jei parengtas)

Urbanistinių objektų statybos bus vykdomos Kupiškio g. 48, 50 ir 52, Utenoje, esančiuose besiribojančiuose žemės sklypuose (unikalus Nr. 4400-0571-1833, 8240-0004-0038, 8240-0004-

0039, pagrindinė naudojimo paskirtis – kita, naudojimo būdas – komercinės paskirties objektų teritorijos, sklypų plotai – 0,4320 ha, 0,7000 ha, 0,5309 ha). Trys žemės sklypai nuosavybės teise priklauso UAB „JANONIO 27“.

Trijuose žemės sklypuose, esančiuose Kupiškio g. 48, 50 ir 52, Utenoje, planuojamas prekybinės paskirties užstatymas – du sublokuoti pastatai su bendra stovėjimo aikštele. Projektuojamų pastatų sklypai yra užstatytoje teritorijoje – šiaurės vakarinėje Utenos dalyje, tarp trijų gatvių – Gaspariškių g., Aukštakalnio g. ir Kupiškio g. Išilgai rytinės projektuojamos teritorijos pusės eina Kupiškio gatvė. Šiaurinėje pusėje, gretimame sklype Kupiškio g. 54, pastatyta Norfa XXL (apie 3300 kv. m). Sklypo pietuose, kitoje Kupiškio g. pusėje yra Aukštakalnio pušynas. Rytuose, kitoje Gaspariškių g. pusėje yra miesto miškai. Vakaruose, kitoje Gaspariškių g. pusėje yra gyvenamieji pastatai.

Teritorijos, kurioje bus vykdoma statinių statyba, žemėlapis su gretimybėmis pateiktas 3-1 paveiksle.



3-1 pav. Teritorijos, kurioje bus vykdoma PŪV, žemėlapis su artimiausiomis gretimybėmis

3.2. Teritorijų planavimo dokumentuose nustatytas planuojamos ūkinės veiklos teritorijos, gretimų žemės sklypų ar teritorijų funkcinis zonavimas ir (ar) teritorijos naudojimo reglamentas, specialiosios žemės naudojimo sąlygos. Informacija apie vietovės inžinerinę infrastruktūrą, urbanizuotas teritorijas (gyvenamąsias, pramonines, rekreacines, visuomeninės paskirties), esamus statinius ir šių teritorijų ir (ar) statinių atstumus nuo planuojamos ūkinės veiklos vietos (objekto ar sklypo, kai toks suformuotas, ribos)

Iš 3-1 pateikto paveikslo matyti, kad projektuojamų pastatų sklypai yra užstatytoje teritorijoje – šiaurės vakarinėje Utenos dalyje, tarp trijų gatvių – Gaspariškių g., Aukštakalnio g. ir Kupiškio g. Išilgai rytinės projektuojamos teritorijos pusės eina Kupiškio gatvė. Šiaurinėje pusėje, gretimame sklype Kupiškio g. 54, pastatyta Norfa XXL (apie 3300 kv. m). Sklypo pietuose, kitoje Kupiškio g. pusėje yra Aukštakalnio pušynas. Rytuose, kitoje Gaspariškių g. pusėje yra miesto miškai. Vakaruose, kitoje Gaspariškių g. pusėje yra gyvenamieji pastatai.

Žemės esamas paviršiaus reljefas projektuojamos teritorijos ribose kinta nuo 132,57 m iki 130,61 m virš jūros lygio (aukščių skirtumas 1,96 m).

Pastatai Kupiškio g. 48, 50, 52 projektuojami remiantis Utenos miesto teritorijos bendrojo plano sprendiniais (patvirtintas 2023 m. kovo 23 d. Utenos rajono savivaldybės tarybos sprendimas Nr. TS-62). Teritorija priskirta paslaugų zonos teritorijoms 8-CR Utenos miesto urbanizuotos ir urbanizuojamos teritorijoms, kuriose galima komercinės paskirties objektų statyba (2-2 pav.).

TPD Nr. T00049298 koregavimas patvirtintas potvarkiu „Dėl statinių statybos zonos ir įvažiavimų koregavimo (Kupiškio g. 50 ir Kupiškio g. 52, Utenos m.)“ 2023 m. gegužės 11 d. Nr. MP-73. Koreguota statinių statybos zona ir įvažiavimai, nustatyti detalajame plane, patvirtintame Utenos rajono savivaldybės tarybos 2013 m. kovo 28 d. sprendimu Nr. TS-87 „Dėl detaliojo plano patvirtinimo ir pagrindinės žemės naudojimo paskirties pakeitimo (Naujasodžio k.)“, žemės sklypuose (kadastro Nr. 8270/0003:55 ir Nr. 8270/0003:54 Utenos m. k. v.), esančiuose Kupiškio g. 50 ir 52, Utenos m., nekeičiant kitų nustatytų teritorijos tvarkymo ir naudojimo reglamentų.“

Detalioju planu **Žemės sklypui Kupiškio g. 50** nustatytas 518 kv. m ploto servitutas – kiti servitutai – teisė tiesti, aptarnauti ir naudoti požemines komunikacijas.

Žemės sklypo Kupiškio g. 48 nustatytos specialiosios žemės naudojimo sąlygos:

- Elektroninių ryšių tinklų elektroninių ryšių infrastruktūros apsaugos zonos (III skyrius, vienuoliktasis skirsnis) – 0,02 ha;
- Kelių apsaugos zonos – 0,3952 ha.

Žemės sklypo Kupiškio g. 50 nustatytos specialiosios žemės naudojimo sąlygos:

- Vandentiekio ir nuotekų, paviršinių nuotekų tvarkymo infrastruktūros apsaugos zonos (III skyrius, dešimtas skirsnis) – 0,1233 ha;
- Kelių apsaugos zonos (III skyrius, antrasis skirsnis) – 0,238 ha;
- Elektroninių ryšių tinklų elektroninių ryšių infrastruktūros apsaugos zonos (III skyrius, vienuoliktasis skirsnis) – 0,04 ha.

Žemės sklypo Kupiškio g. 52 nustatytos specialiosios žemės naudojimo sąlygos:

- Vandentiekio ir nuotekų, paviršinių nuotekų tvarkymo infrastruktūros apsaugos zonos (III skyrius, dešimtas skirsnis) – 0,077 ha;
- Šilumos perdavimo tinklų apsaugos zonos (III skyrius, dvyliktasis skirsnis) – 0,0595 ha;
- Skirstomųjų dujotiekių apsaugos zonos (III skyrius, šeštasis skirsnis) – 0,025 ha;
- Elektros tinklų apsaugos zonos (III skyrius, ketvirtasis skirsnis) – 0,001 ha;
- Kelių apsaugos zonos (III skyrius, antrasis skirsnis) – 0,265 ha;
- Elektroninių ryšių tinklų elektroninių ryšių infrastruktūros apsaugos zonos (III skyrius, vienuoliktasis skirsnis) – 0,063 ha.

Informacija apie vietovės inžinerinę infrastruktūrą:

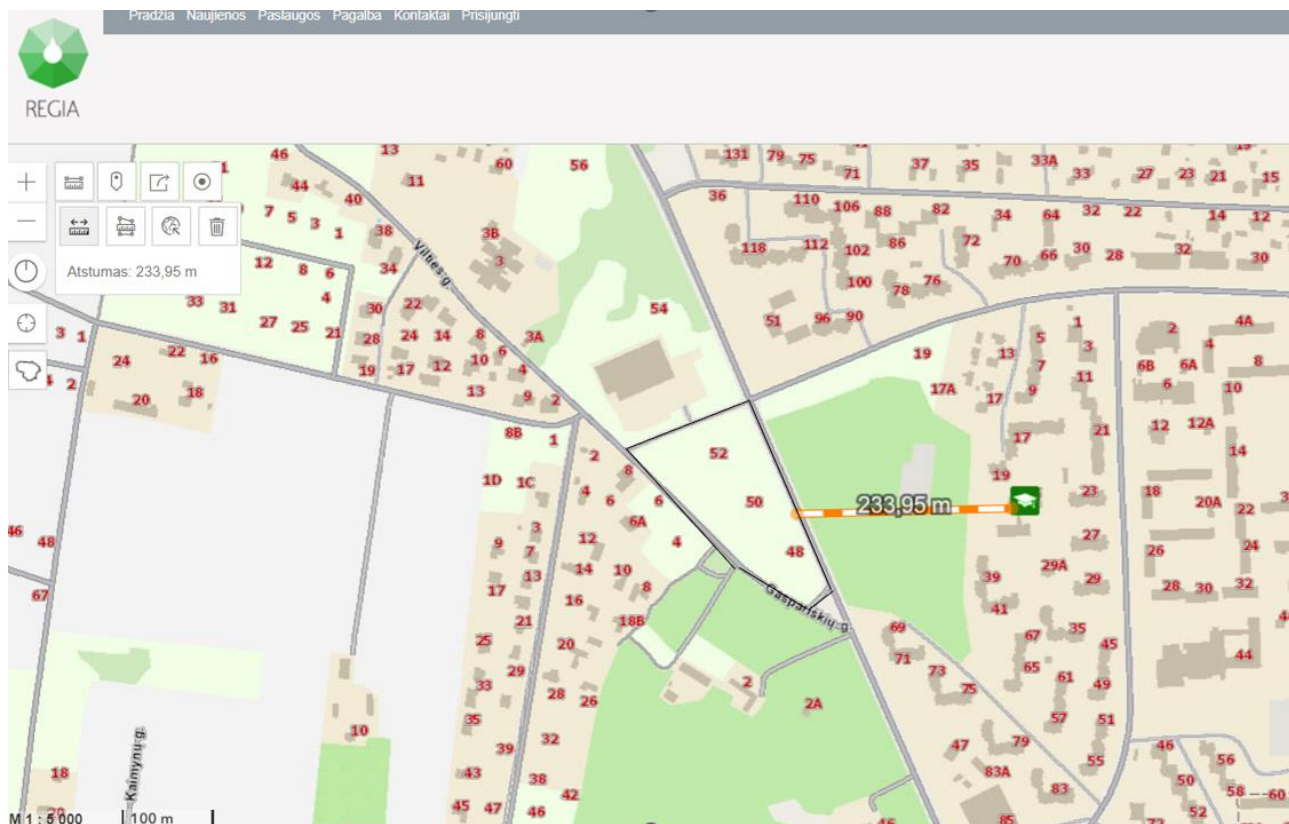
Žemės sklype bus įrengta inžinerinė infrastruktūra: vandens tiekimas, nuotekų šalinimas (Prisijungimo sąlygos pateikiamos PAV Atrankos 3 priede), elektros energijos tiekimas. Taip pat planuojama susisiekimo inžinerinė infrastruktūra – žemės sklype įrengiamos autotransporto stovėjimo vietos, kieta danga, skirta autotransporto judėjimui.

PŪV veiklai 2024 m. I ketv. planuojama gauti statybos leidimą. Gavus statybos leidimą seks teritorijos parengimo statybai darbai bei prisijungimas prie inžinerinės infrastruktūros. 2024 m. planuojama statybų pradžia ir teritorijos sutvarkymas.

Informacija apie vietovės inžinerinę infrastruktūrą, urbanizuotas teritorijas:

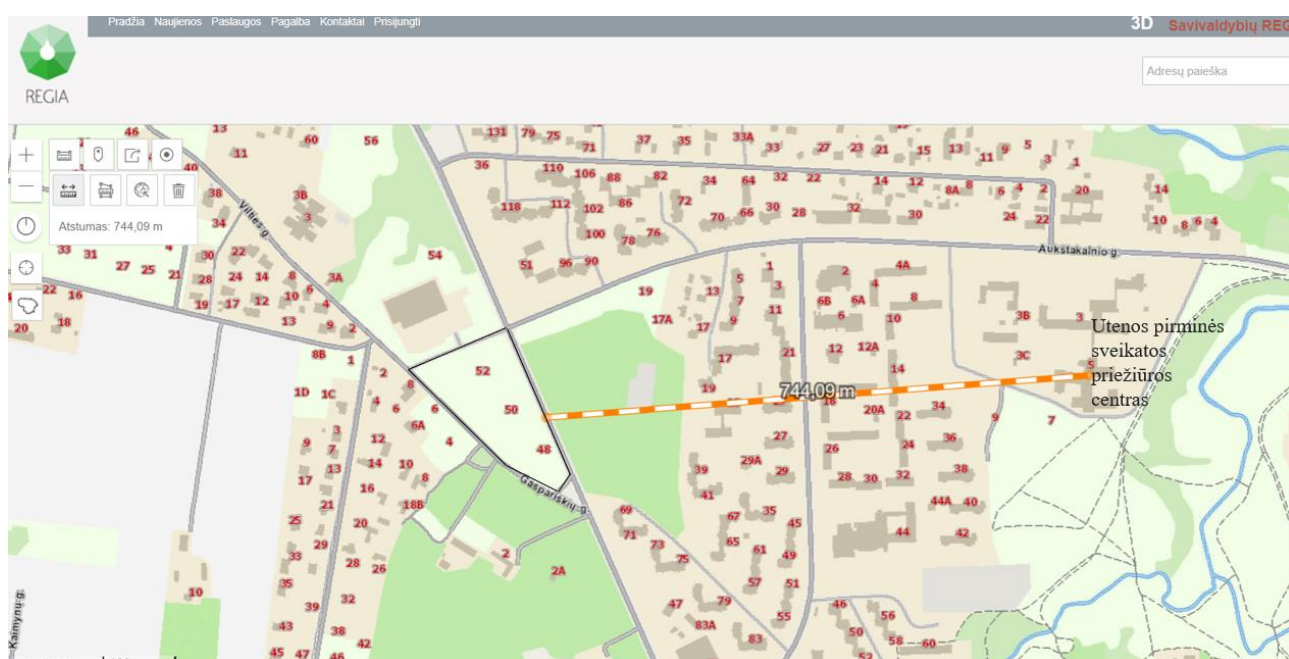
Artimiausi gyvenamieji namai yra vakaruose, kitoje Gaspariškių g. pusėje.

Artimiausia švietimo įstaiga yra rytuose apie 0,234 km nuo PŪV vietos – Utenos vaikų lopšelis-darželis „Pasaka“, Adresas/Vieta: Taikos g. 25, Utena (3-2 pav.).



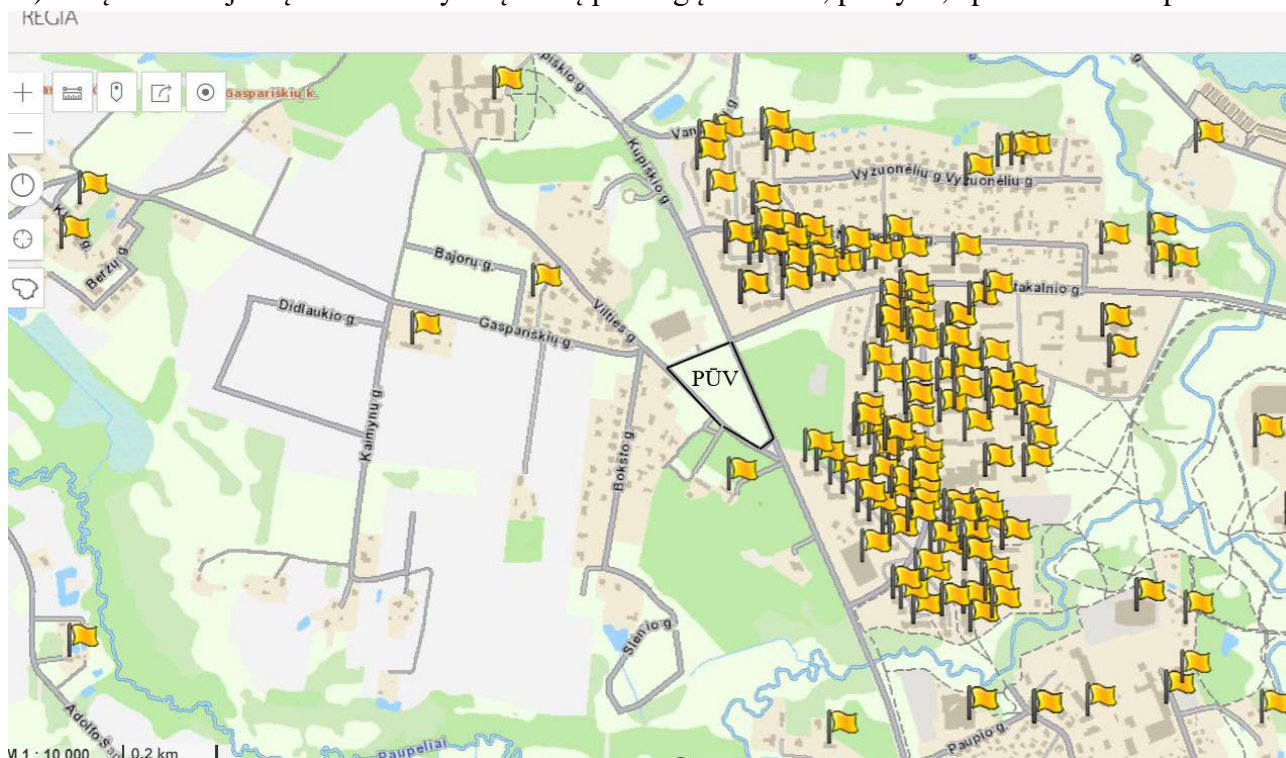
3-2 pav. Teritorijos, kurioje bus vykdoma PŪV, žemėlapis su gretimybėmis (švietimo įstaigų atžvilgiu)

Artimiausia gydymo įstaiga yra – Utenos pirminės sveikatos priežiūros centras, nuo PŪV nutolęs apie 0,744 km rytų kryptimi.



3-3 pav. Teritorijos, kurioje bus vykdoma PŪV, žemėlapis su gretimybėmis (gydymo įstaigų atžvilgiu)

Artimiausi kiti ūkio subjektai yra apie 100 m atstumu į šiaurės, pietus ir rytus. Kaip buvo minima, šiaurinėje pusėje, gretimame sklype Kupiškio g. 54, pastatyta Norfa XXL (apie 3300 kv. m). kitų ūkio subjektų veiklos rūšys – įvairių paslaugų teikimas, prekyba, aptarnavimas ir pan.



3-4 pav. Teritorijos, kurioje bus vykdoma PŪV, žemėlapis su gretimybėmis (kitų ūkio subjektų atžvilgiu)

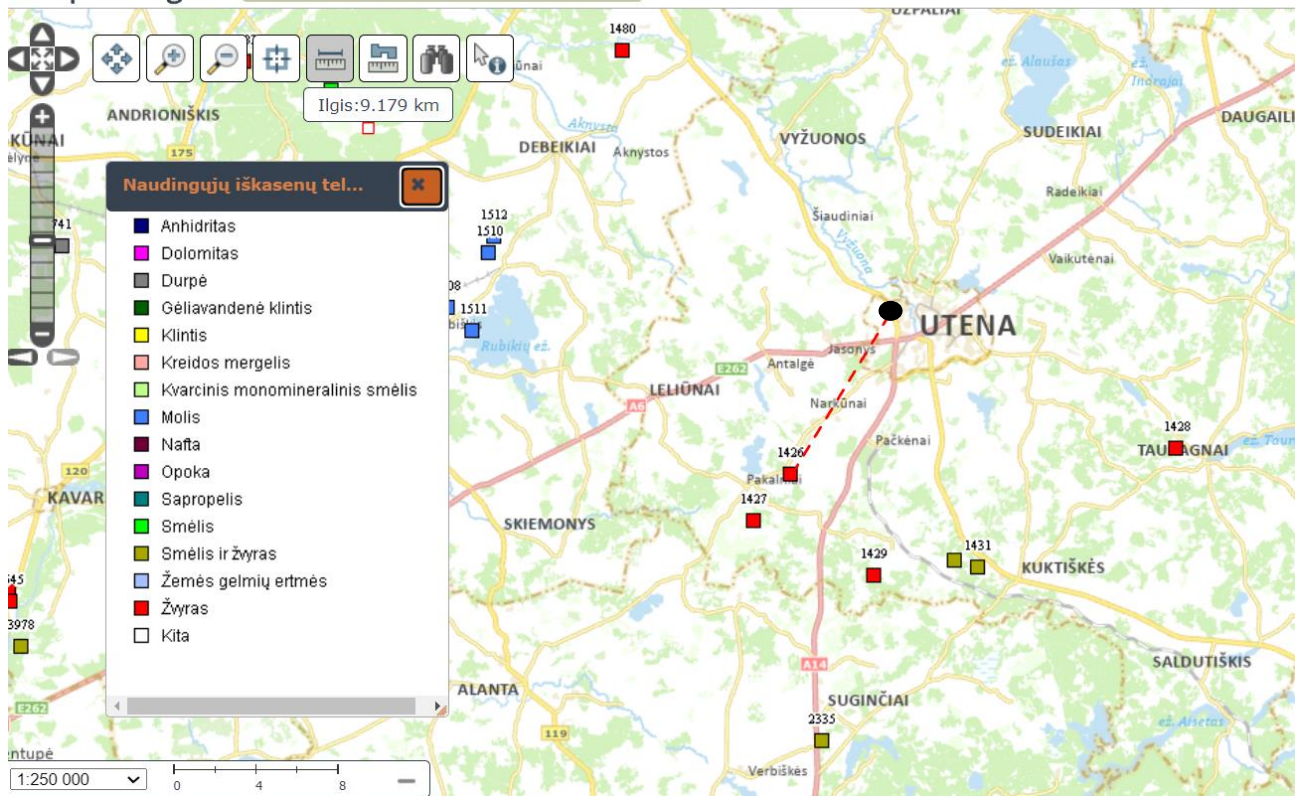
Apibendrinimas:

Atsižvelgiant planuojamos ūkinės veiklos pobūdį, išsidėstymą, esamų ūkio subjektų, švietimo įstaigų, gyvenamųjų namų, gydymo įstaigų atžvilgiu, planuojama ūkinė veikla nesukels neigiamo poveikio visuomenei. Pastatų statyba yra leidžiama remiantis Utenos miesto teritorijos bendrojo plano sprendiniais.

3.3. Informacija apie planuojamos ūkinės veiklos teritorijoje ir gretimuose žemės sklypuose ar teritorijose esančius žemės gelmių išteklius, dirvožemį; geologinius procesus ir reiškinius (pvz., erozija, sufozija, karstas, nuošliaužas), geotopus, kurių duomenys kaupiami GEOLIS (geologijos informacijos sistema) duomenų bazėje (<https://epaslaugos.am.lt/>) ir šių teritorijų atstumus nuo planuojamos ūkinės veiklos vietos (objekto ar sklypo, kai toks suformuotas, ribos) (<https://epaslaugos.am.lt/>)

Duomenys apie žemės gelmių išteklius

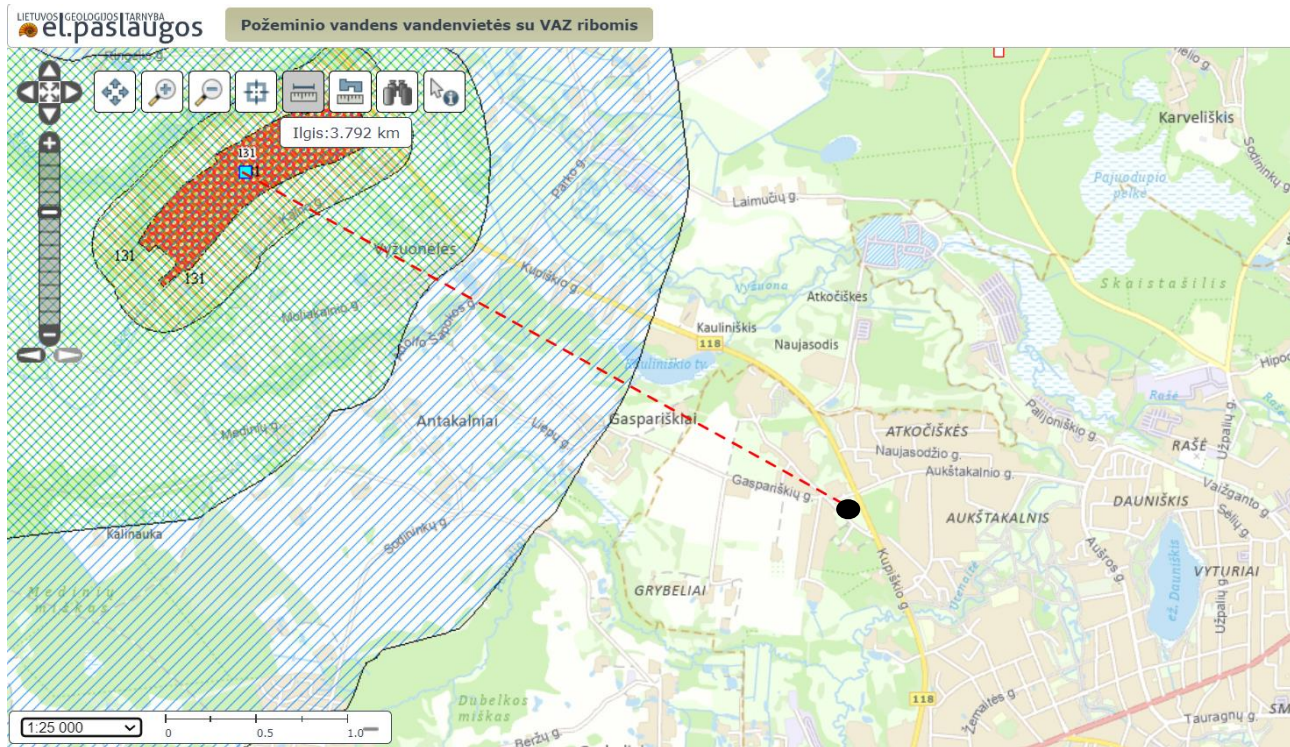
Naudingųjų iškasenų žemėlapis, pateikto GEOLIS duomenų bazėje, ištrauka su pažymėta ūkinės veiklos vieta pateikta žemiau:



3-5 pav. Naudingųjų iškasenų žemėlapis, pateikto GEOLIS duomenų bazėje, ištrauka su pažymėta ūkinės veiklos vieta (PŪV vieta - ●)

Iš aukščiau pateikto paveikslėlio matyti, kad ūkinės veiklos teritorijoje naudingųjų iškasenų išteklių nėra eksploatuojami. Artimiausi naudingųjų iškasenų telkiniai nuo planuojamos ūkinės veiklos vietos pietvakarių kryptimi nutolę apie 9 km. (žemės gelmių registro Nr. 1426, gamtinių išteklių rūšis: žvyras).

Požeminio vandens vandenviečių su vandenviečių apsaugos zonų juostų ribomis žemėlapis, pateikto GEOLIS duomenų bazėje, ištrauka su pažymėta ūkinės veiklos vieta pateikta žemiau:

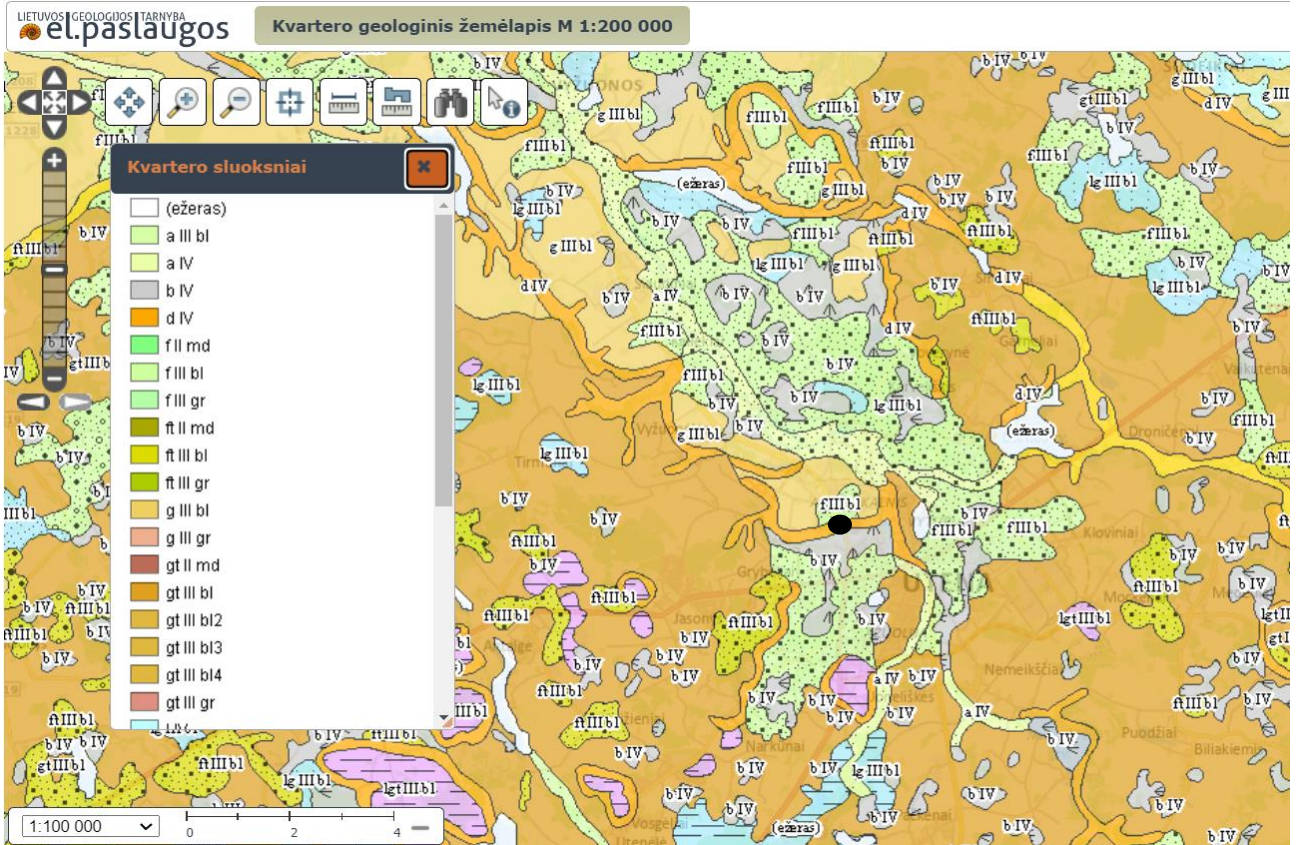


3-6 pav. Požeminio vandens vandenviečių su vandenviečių apsaugos zonų juostų ribomis žemėlapis, pateikto GEOLIS duomenų bazėje, ištrauka su pažymėta ūkinės veiklos vieta ((PŪV vieta - ●))

Iš aukščiau pateikto paveikslo matyti, kad PŪV nepatenka į vandenviečių apsaugos zonų juostas. Vadovaujantis Lietuvos Respublikos specialiųjų žemės naudojimo sąlygų įstatymo 106 str. reikalavimais, numatytoje vietoje nėra draudžiama ar ribojama jokia ūkinė veikla. Artimiausia vandenvietė yra Nr. 131 (pavadinimas: Kaliekių (Utenos r.), Gėlas vanduo, vandenvietės grupė - IIb1).

Duomenys apie dirvožemį

Kvarterų litologinių sluoksnių zonos, pateiktos GEOLIS duomenų bazėje, ištrauka su pažymėta ūkinės veiklos vieta pateikta žemiau:

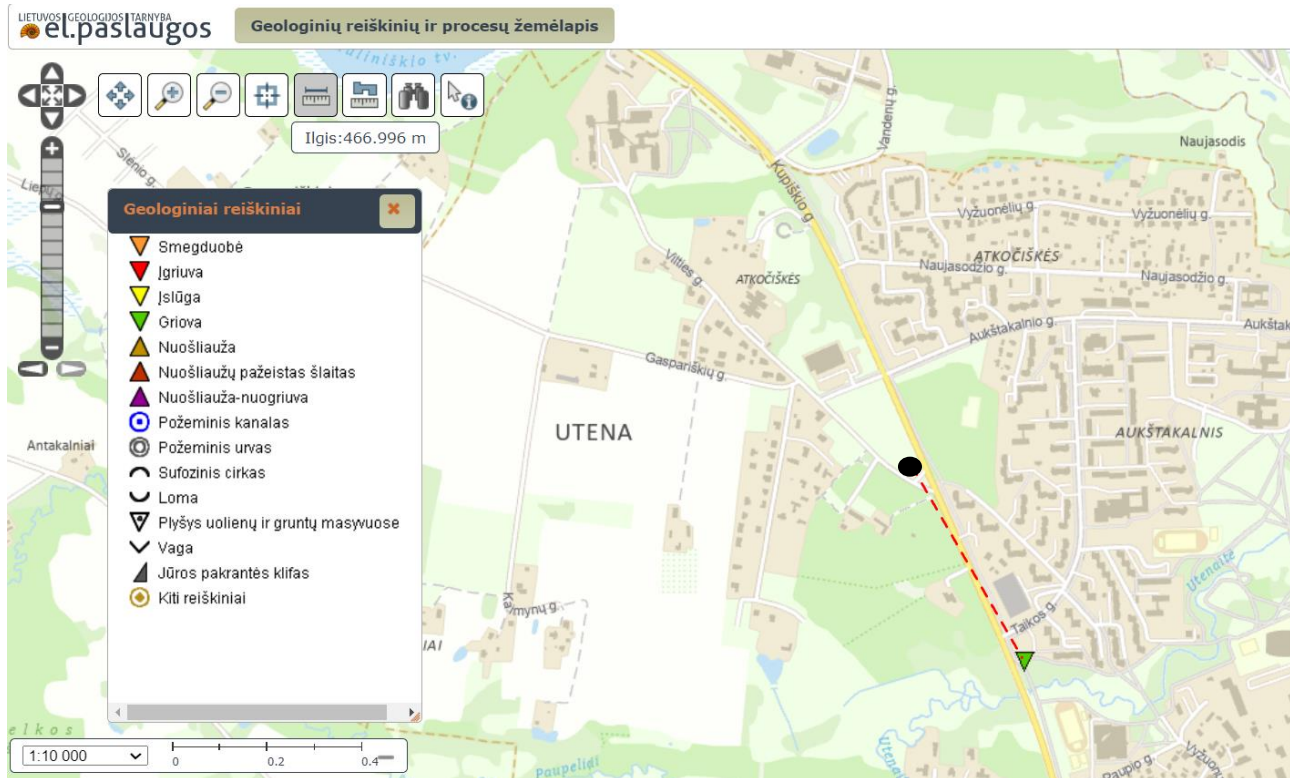


3-7 pav. Kvarterų litologinių sluoksnių zonos, pateiktos GEOLIS duomenų bazėje, ištrauka su pažymėta ūkinės veiklos vieta (PŪV vieta - ●)

Iš aukščiau pateikto paveikslo matyti, kad ūkinės veiklos teritorijoje vyrauja įvairūs smėlis. Kvartero sluoksnių indeksas - f III bl.

Duomenys apie geologinius reiškinius ir procesus

Geologinius reiškinių ir procesų žemėlapiu, pateikto GEOLIS duomenų bazėje, ištrauka su pažymėta ūkinės veiklos vieta pateikta žemiau:

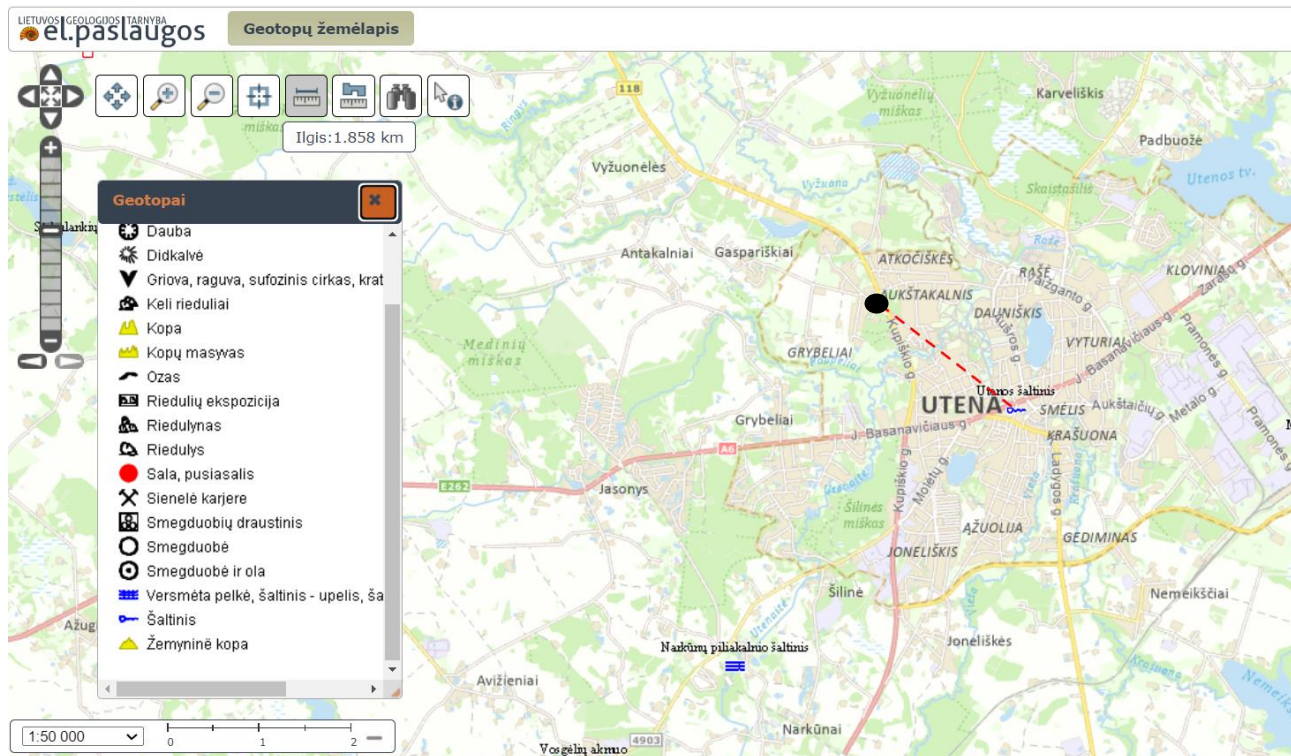


3-8 pav. Geologinių reiškinių ir procesų žemėlapis, pateikto GEOLIS duomenų bazėje, ištrauka su pažymėta ūkinės veiklos vieta (PŪV vieta - ●)

Iš aukščiau pateikto paveikslo matyti, kad ūkinės veiklos teritorijoje geologinių reiškinių ir procesų nėra. Artimiausi geologiniai reiškiniai – griova (žemės gelmių registro Nr. 743) pietų kryptimi yra nutolusios apie 0,46 km.

Duomenys apie geotopus

Geotopų žemėlapis, pateikto GEOLIS duomenų bazėje, ištrauka su pažymėta ūkinės veiklos vieta pateikta žemiau:



3-9 pav. Geotopų žemėlapis, pateikto GEOLIS duomenų bazėje, ištrauka su pažymėta ūkinės veiklos vieta ●

Iš aukščiau pateikto paveikslo matyti, kad ūkinės veiklos teritorijoje nėra geotopų. Artimiausias geotopas – Utenos šaltinis (žemės gelmių registro Nr. 642), kuris nuo PŪV nutolęs pietryčių kryptimi apie 1,858 km.

3.4. Informacija apie planuojamos ūkinės veiklos teritorijoje ir gretimuose žemės sklypuose ar teritorijose esantį kraštovaizdį, jo charakteristiką (vyraujantis tipas, natūralumas, mozaikiškumas, įvairumas, kultūrinės vertybės, tradiciškumas, reikšmė regiono mastu, estetiškos ypatybės, svarbiausios regyklos, apžvalgos taškai ir panoramos (sklypo apžvelgiamumas ir padėtis svarbiausių objektų atžvilgiu), lankytinos ir kitos rekreacinės paskirties vietos), gamtinį karkasą, vietovės reljefą

Vadovaujantis Lietuvos Respublikos Vyriausybės 2004 m. gruodžio 1 d. nutarimu Nr. 1526 patvirtintu Lietuvos kraštovaizdžio politikos kryptių aprašu *kraštovaizdis* – žemės paviršiaus gamtinių (paviršinių uolienuų ir reljefo, pažemio oro, paviršinių ir gruntinių vandenių, dirvožemio, gyvųjų organizmų) ir (ar) antropogeninių (archeologinių liekanų, statinių, inžinerinių įrenginių, žemės naudmenų ir informacinio lauko) komponentų, susijusių medžiagiais, energiniais ir informaciniais ryšiais, teritorinis junginys. Tai žmonių suvokiama vietovė (teritorija), kurios pobūdį nulėmė gamtiniai ir (ar) antropogeniniai veiksniai ir jų sąveika.

Vadovaujantis Lietuvos Respublikos kraštovaizdžio erdvinės struktūros įvairovės ir jos tipų identifikavimo studija (Vilnius, 2013), *kraštovaizdžio teritorinis vienetas (geotopas)* – bendra sąvoka, apibrėžianti įvairaus rango ir dydžio teritoriją arba akvatoriją, išskirtą pagal nustatytus kraštovaizdžio analizės aspektus.

Informacija apie ūkinės veiklos teritorijoje ir gretimuose žemės sklypuose ar teritorijose esantį kraštovaizdį, jo charakteristiką pateikiama atsižvelgus į Lietuvos Respublikos kraštovaizdžio erdvinės struktūros įvairovės ir jos tipų identifikavimo studijoje išskirtus, mokslinėje bei planavimo literatūroje dažniausiai nagrinėjamus ir labiausiai pripažintus, kraštovaizdžio teritorinius vienetus (geotopus): morfologinės pažinimo krypties – fiziomorfotopai, biomorfotopai bei

technomorfotopai, procesologinės krypties – geocheminės toposistemos, percepcinės pažinimo krypties – videotopai.

Lietuvos kraštovaizdžio fiziomorfotopai

Vadovaujantis Lietuvos Respublikos kraštovaizdžio erdvinės struktūros įvairovės ir jos tipų identifikavimo studija, kraštovaizdžio struktūros fiziogeninę morfostruktūrą sudaro skirtingos kilmės paviršiaus uolienos, reljefas, hidrografinis tinklas, pažemio oras, dirvožemis, fiziogeninei struktūrai priskirtina ir augalija bendriausiuoju morfologiniu požiūriu.

Lietuvos kraštovaizdžio fiziomorfotopų žemėlapiu ištrauka su pažymėta planuojamos ūkinės veiklos vieta pateikta žemiau:



3-10 pav. Lietuvos kraštovaizdžio fiziomorfotopų žemėlapiu ištrauka su pažymėta ūkinės veiklos vieta - ●

Iš aukščiau pateikto paveikslo matyti, kad ūkinės veiklos teritorijos kraštovaizdžio porajonio indeksas – $B's/e-p/4>A$, kuris yra iššifruojamas taip:

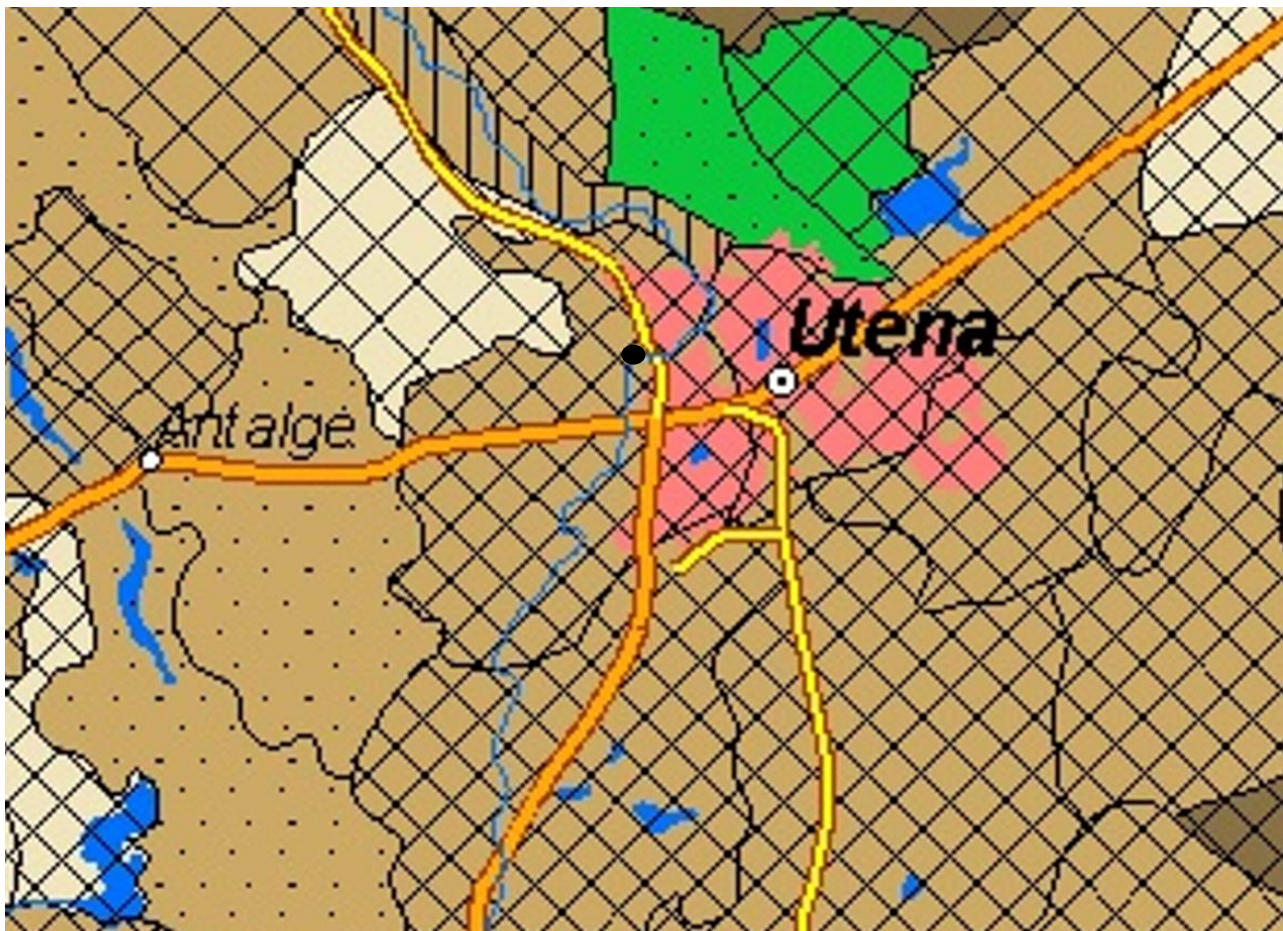
- Fiziogeninio pamato bruožai: bendrasis gamtinis kraštovaizdžio pobūdis B' – smėlingų banguotų plynaukščių kraštovaizdis; papildanti fiziogeninio pamato ypatybė s – slėniuotumas;
- Vyraujantys medynai $e-p$: eglės ir pušys;
- Sukultūrinimo pobūdis 4 : agrarinis kraštovaizdis;
- $A1$ – etnokultūriškumas.

Lietuvos kraštovaizdžio biomorfotopai

Vadovaujantis Lietuvos Respublikos kraštovaizdžio erdvinės struktūros įvairovės ir jos tipų identifikavimo studija, biomorfotopai – kraštovaizdžio morfologiniai kompleksai, apibūdinami

santykinai vienalytėse edafinių sąlygų požiūriu teritorijose susiformuojančia subnatūralių, antropogeninių bei renatūralizuotų ekosistemų vertikaliąja ir horizontaliąja teritorine organizacija.

Lietuvos kraštovaizdžio biomorfotopų žemėlapiu ištrauka su pažymėta ūkinės veiklos vieta pateikta žemiau:



3-11 pav. Lietuvos kraštovaizdžio biomorfotopų žemėlapiu ištrauka su pažymėta ūkinės veiklos vieta - ●

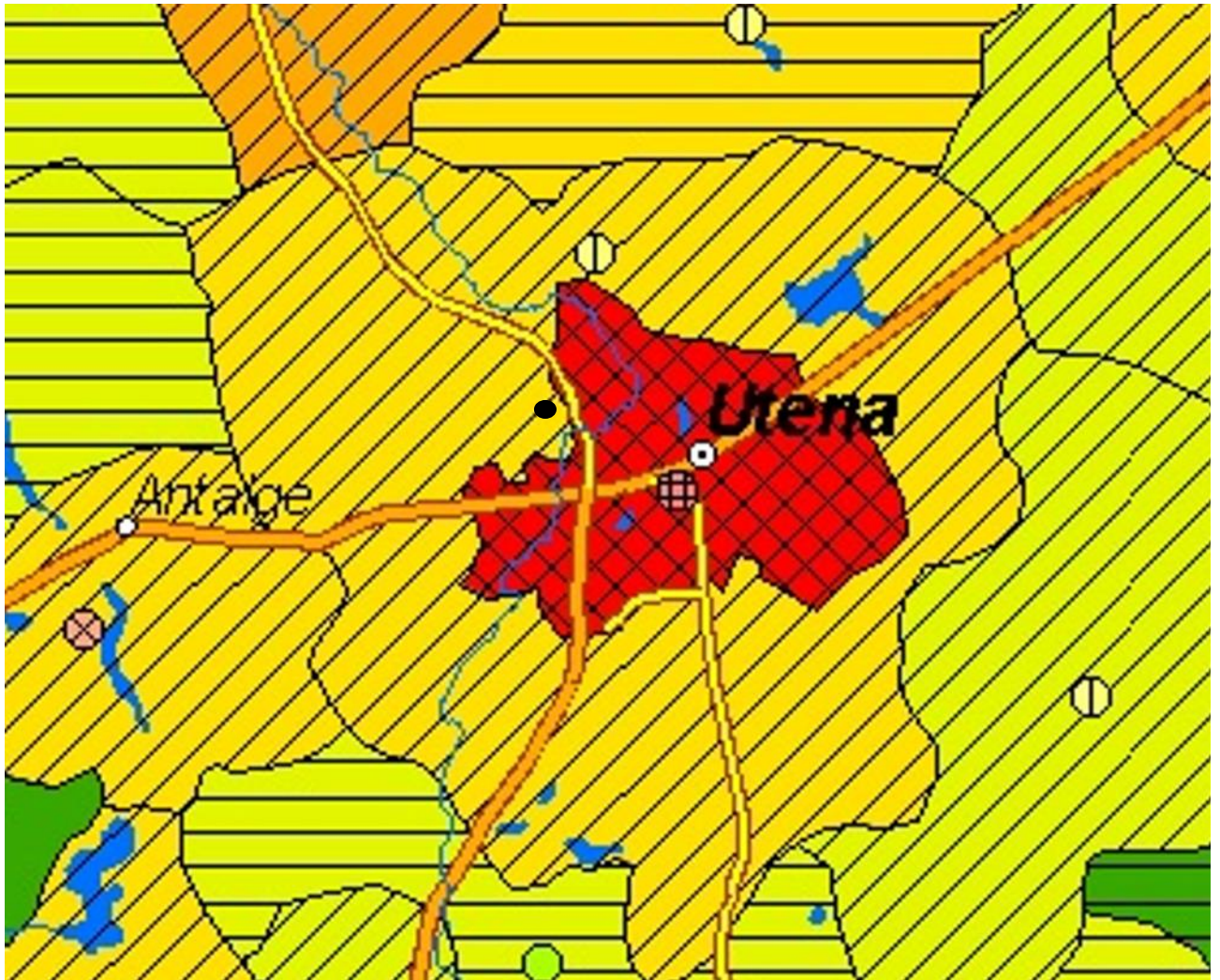
Iš aukščiau pateikto paveikslo matyti, kad ūkinės veiklos teritorijos kraštovaizdžio biomorfotopai apibūdinami taip:

- Horizontalioji biomorfotopų struktūra: mozaikinis stambusis;
- Vertikalioji biomorfotopų struktūra: plotu vyraujantis (>50%) kraštovaizdžio elementas – agrokompleksai ir/arba pelkės (miškų plotai < 500 ha); aukštis – pereinamasis; kontrastingumas – vidutinis.

Lietuvos kraštovaizdžio technomorfotopai

Vadovaujantis Lietuvos Respublikos kraštovaizdžio erdvinės struktūros įvairovės ir jos tipų identifikavimo studija, technomorfotopai – kraštovaizdžio morfologiniai kompleksai, apibūdinami santykinai vienatipe antropogeninių bei dėl žmogaus techninės veiklos atsiradusių subnatūralių formų vertikaliąja ir horizontaliąja teritorine organizacija.

Lietuvos kraštovaizdžio technofotopų žemėlapiu ištrauka su pažymėta ūkinės veiklos vieta pateikta žemiau:



3-12 pav. Lietuvos kraštovaizdžio technomorfotopų žemėlapis su pažymėta ūkinės veiklos vieta●

Iš aukščiau pateikto paveikslo matyti, kad planuojamos ūkinės veiklos teritorijos kraštovaizdžio technomorfotopai apibūdinami taip:

- Plotinės technogenizacijos tipas: kaimų agrarinė;
- Infrastruktūros tinklo tankumas: 1,001 – 1,500 km/kv.km;
- Technomorfotopo urbanistinės struktūros tipas: ašinis.

Lietuvos kraštovaizdžio geocheminės toposistemos

Vadovaujantis Lietuvos Respublikos kraštovaizdžio erdvinės struktūros įvairovės ir jos tipų identifikavimo studija, geocheminiai procesai – tai visuma tarpusavyje susijusių biogeocheminių, fizinių – cheminių, fizinių reiškinių, dėl kurių tarpusavio sąveikos kraštovaizdžio sferoje, veikiant Saulės ir vidinei Žemės energijai, nuolat vyksta gyvosios medžiagos atsinaujinimas, organinių, organinių – mineralinių ir mineralinių junginių transformacija. Viso to išraiška – cheminių elementų erdvinė diferenciacija. Du pagrindiniai faktoriai, lemiantys pagrindines kraštovaizdžio geocheminių procesų kryptis, yra vanduo ir gyva medžiaga.

Lietuvos kraštovaizdžio geocheminės toposistemos žemėlapis su pažymėta ūkinės veiklos vieta pateikta žemiau:



3-13 pav. Lietuvos kraštovaizdžio geocheminės toposistemos žemėlapiu ištrauka su pažymėta ūkinės veiklos vieta - ●

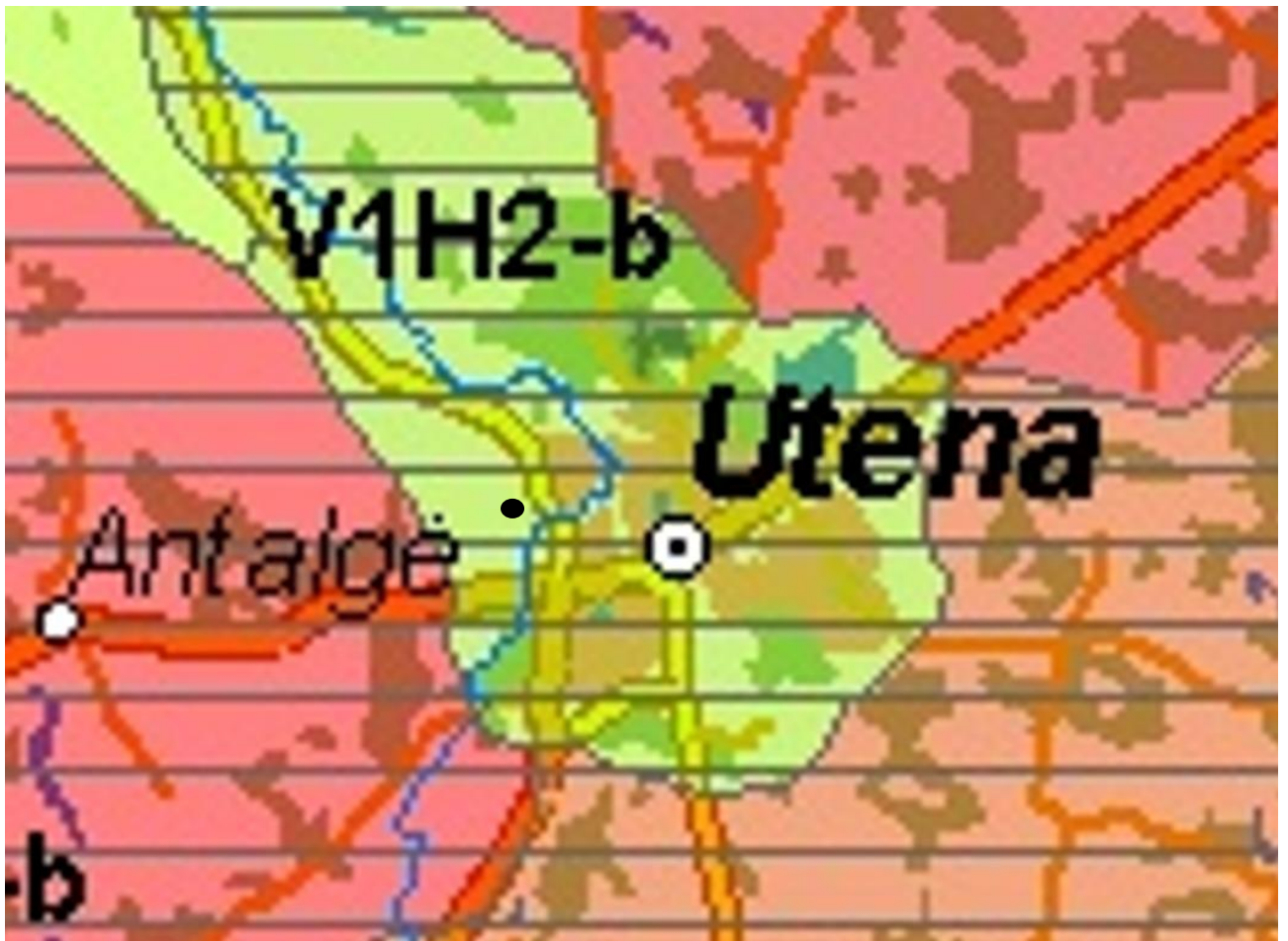
Iš aukščiau pateikto paveikslu matyti, kad ūkinės veiklos teritorijos kraštovaizdžio geocheminės toposistemos apibūdinamos taip:

- Geocheminės toposistemos pagal buferiškumo laipsnį: mažo buferiškumo;
- Geocheminės toposistemos pagal migracinės struktūros tipą: subalansuotų srautų.

Lietuvos kraštovaizdžio videotopai

Vadovaujantis Lietuvos Respublikos kraštovaizdžio erdvinės struktūros įvairovės ir jos tipų identifikavimo studija, videotopai – vizualiai vientisai suvokiami kraštovaizdžio erdvinės struktūros vienetai.

Lietuvos kraštovaizdžio vizualinės struktūros žemėlapiu ištrauka su pažymėta ūkinės veiklos vieta pateikta žemiau:



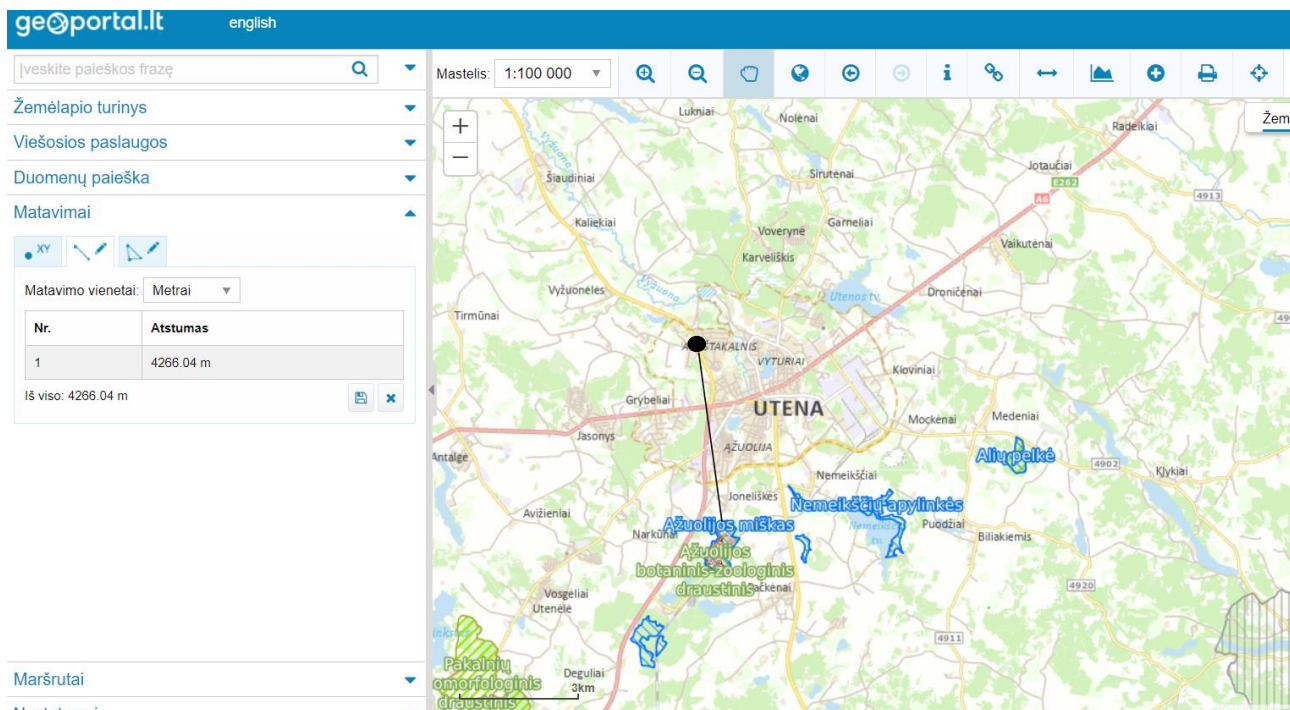
3-14 pav. Lietuvos kraštovaizdžio vizualinės struktūros žemėlapis su pažymėta planuojamos ūkinės veiklos vieta - ●

Iš aukščiau pateikto paveikslo matyti, kad ūkinės veiklos teritorijos kraštovaizdžio vizualinės struktūros indeksas – **V1H2-b**, apibūdinantis vizualinę kraštovaizdžio struktūrą, yra iššifruojamas taip:

- Vertikaliąją sąskaidą (erdvinis despektiškumas) **V1**: neišreikšta vertikaliąją sąskaidą (lyguminis kraštovaizdis su 1 lygmens videotopais).
- Horizontaliąją sąskaidą (erdvinis atvirumas) **H2**: vyraujančių pusiau atvirų didžiąją dalimi apžvelgiamų erdvių kraštovaizdis;
- Vizualinis dominantiškumas **b**: kraštovaizdžio erdvinėje struktūroje išreikšti tik horizontalūs dominantai.

3.5. Informacija apie planuojamos ūkinės veiklos teritorijoje ir gretimuose žemės sklypuose ar teritorijose esančias saugomas teritorijas, įskaitant Europos ekologinio tinklo „Natura 2000“ teritorijas, ir jose saugomas Europos Bendrijos svarbos natūralias buveines bei rūšis, kurios registruojamos Saugomų teritorijų valstybės kadastro duomenų bazėje (<https://stk.am.lt/portal/>) ir šių teritorijų atstumus nuo planuojamos ūkinės veiklos vietos (objekto ar sklypo, kai toks suformuotas, ribos)

Saugomų teritorijų valstybės kadastro žemėlapis su pažymėta ūkinės veiklos vieta pateikta žemiau:



3-15 pav. Saugomų teritorijų valstybės kadastro žemėlapis ištrauka su pažymėta ūkinės veiklos vieta - ●

Iš aukščiau pateikto paveikslėlio matyti, kad ūkinės veiklos teritorijoje nėra saugomų teritorijų, įskaitant „Natura 2000“ teritorijas ir jose saugomas Europos bendrijos svarbos natūralias buveines bei rūšis.

Artimiausia saugoma teritorija – Ažuolijos botaninis zoologinis draustinis, kuris nuo ūkinės vietos pietų kryptimi yra nutolęs apie 4,26 km atstumu.

Artimiausia Natura 2000 teritorija – Ažuolijos miškas, kuris nuo ūkinės vietos pietų kryptimi yra nutolęs apie 4,26 km atstumu.

3.6. Informacija apie planuojamos ūkinės veiklos teritorijoje ir gretimuose žemės sklypuose ar teritorijose esančią biologinę įvairovę:

3.6.1. biotopus, buveines (įskaitant Europos Bendrijos svarbos natūralias buveines, pagal Vietovių, atitinkančių gamtinių buveinių apsaugai svarbių teritorijų atrankos kriterijų, sąrašo, skirtą pateikti Europos Komisijai, patvirtinto Lietuvos Respublikos aplinkos ministro 2009 m. balandžio 22 d. įsakymu Nr. D1-210 „Dėl Vietovių, atitinkančių gamtinių buveinių apsaugai svarbių teritorijų atrankos kriterijus, sąrašo, skirtą pateikti Europos Komisijai, patvirtinimo“, ir Buveinių apsaugai svarbių teritorijų sąrašo, patvirtinto Lietuvos Respublikos aplinkos ministro 2018 m. balandžio 19 d. įsakymu Nr. D1-317 „Dėl Buveinių apsaugai svarbių teritorijų nustatymo“, priedus, kai prieduose jie nenurodyti – pagal Lietuvos erdvinės informacijos portale www.geoportal.lt/map pateikiamus duomenis, gamtotvarkos planų informaciją): miškus, jų paskirtį ir apsaugos režimą (informacija kaupiama Lietuvos Respublikos miškų valstybės kadastrė), pievas (išskiriant natūralias), pelkes, vandens telkinius ir jų apsaugos zonas, juostas, jūros aplinką, jų gausumą, kiekį, kokybę ir regeneracijos galimybes, natūralios aplinkos atsparumą:

Vadovaujantis LR Saugomų teritorijų įstatymu:

- Biologinė įvairovė – gyvųjų organizmų rūšių, jų bendrijų, buveinių, ekosistemų ir genetinė įvairovė.

▪ Natūrali buveinė – sausumos arba vandens plotai su jiems būdingais geografiniais, abiotiniais ir biotiniais visiškai natūraliais ar pusiau natūraliais požymiais.

Biotopas – aplinka, kurios reikia tam tikros rūšies organizmui išgyventi. Biotopu gali būti miškas, pieva, pelkė, vandens telkiniai ir pan. Dauguma rūšių sutinkamos viename biotope, nors kai kurios gyvena įvairiuose.

Duomenys apie miškus

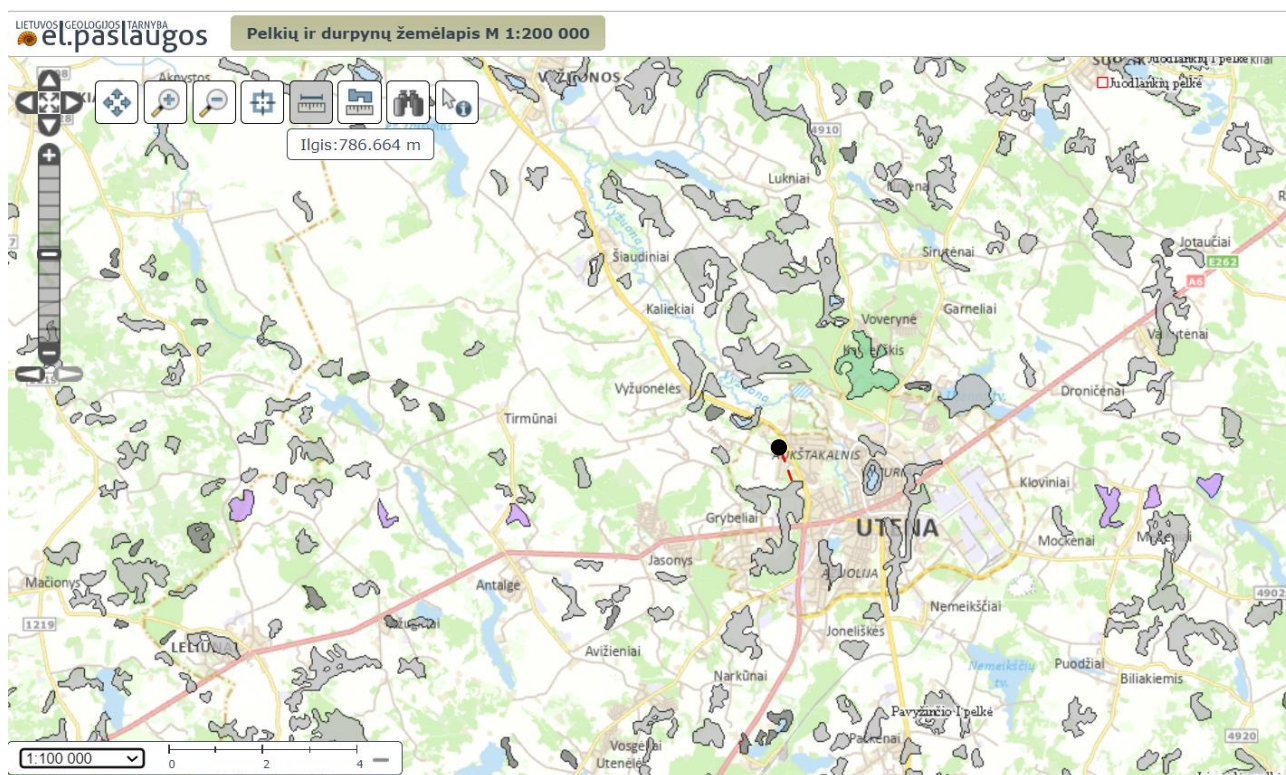
Valstybinės miškų tarnybos duomenų žemėlapis, pateikto REGIA duomenų bazėje, ištrauka su pažymėta ūkinės veiklos vieta pateikta žemiau:

3-16 pav. Valstybinės miškų tarnybos duomenų žemėlapis ištrauka su pažymėta ūkinės veiklos vieta

Iš aukščiau pateikto paveikslo matyti, kad ūkinės veiklos teritorijoje miškų nėra. Artimiausi miško kvartalai yra valstybinės reikšmės miškai, ūkinės veiklos vietos atžvilgiu išsidėstę šiaurės ir šiaurės rytų kryptimis (atstumas nuo ūkinės veiklos vietos atitinkamai apie 1,9 km ir 2,8 km).

Duomenys apie pelkes

Pelkių ir durpynų žemėlapis, pateikto GEOLIS duomenų bazėje, ištrauka su pažymėta ūkinės veiklos vieta pateikta žemiau:

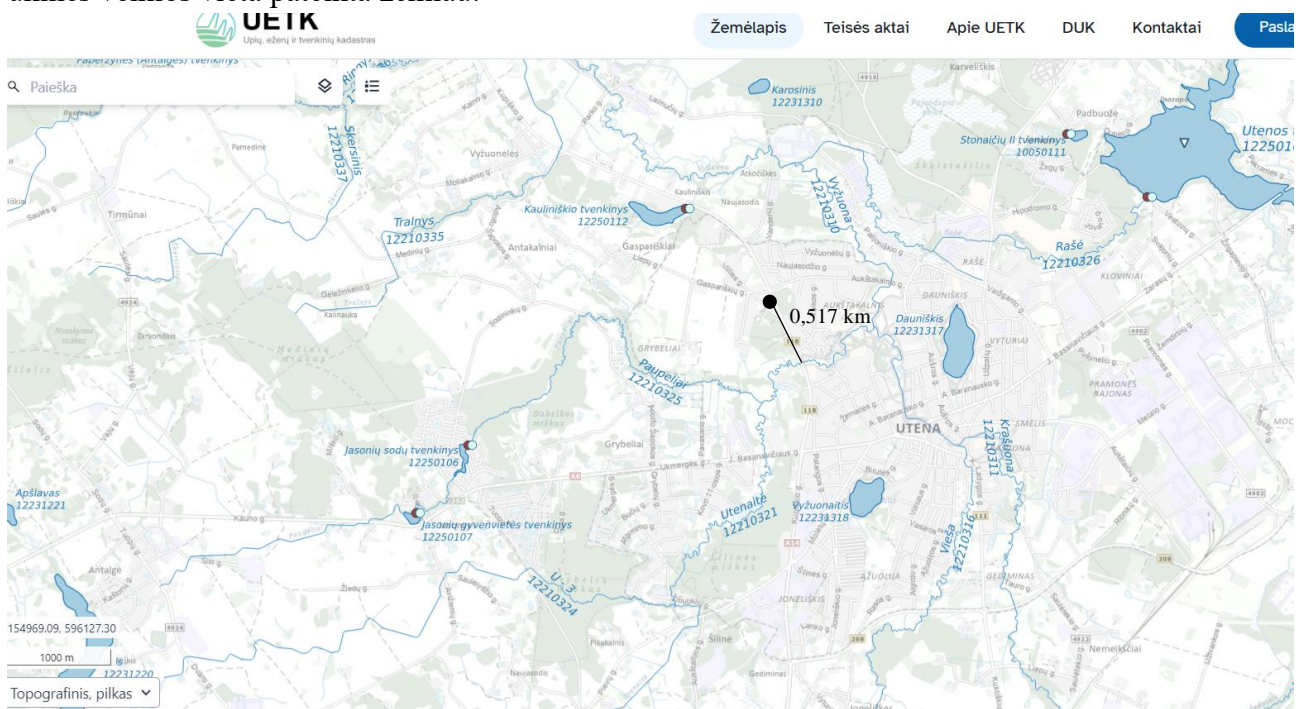


3-17 pav. Pelkių ir durpynų žemėlapis, pateikto GEOLIS duomenų bazėje, ištrauka su pažymėta ūkinės veiklos vieta - ●

Iš aukščiau pateikto paveikslo matyti, kad ūkinės veiklos teritorijoje nėra pelkių ir durpynų. Artimiausia pelkė (pelkės tipas: žemapelkės, melioruotos) nuo ūkinės veiklos vietos nutolusios pietų kryptimi apie 0,78 km.

Duomenys apie vandens telkinius

Upių, ežerų ir tvenkinių žemėlapis, pateikto UETK duomenų bazėje, ištrauka su pažymėta ūkinės veiklos vieta pateikta žemiau:



3-18 pav. Upių, ežerų ir tvenkinių žemėlapis, pateikto UETK duomenų bazėje, ištrauka su pažymėta ūkinės veiklos vieta - ●

Iš aukščiau pateikto paveikslėlio matyti, kad ūkinės veiklos sklypas nepatenka į upių, ežerų ir tvenkinių ribas. Vadovaujantis paviršinių vandens telkinių apsaugos zonų ir pakrančių apsaugos juostų nustatymo tvarkos aprašo reikalavimais, numatytoje zonoje veikla yra leidžiama. Artimiausias vandens telkinys – upė Utenaitė (kodas: 12210321).

3.6.2. augaliją, grybiją ir gyvūniją, ypatingą dėmesį skiriant saugomoms rūšims, jų augavietėms ir radavietėms, kurių informacija kaupiama SRIS (saugomų rūšių informacinė sistema) duomenų bazėje (<https://sris.am.lt/>), jų atstumą nuo planuojamos ūkinės veiklos vietos (objekto ar sklypo, kai toks suformuotas, ribos)

Saugomų rūšių radaviečių ir augaviečių žemėlapis ištraukiamas nepateikiama, kadangi vadovaujantis saugomų rūšių, augaviečių ir radaviečių išrašo duomenimis nagrinėjamoje teritorijoje saugomų rūšių radaviečių ir augaviečių nerasta.

Saugomų rūšių, augaviečių ir radaviečių išrašas pateiktas **9 priede**.

3.7. Informacija apie planuojamos ūkinės veiklos teritorijoje ir gretimuose žemės sklypuose ar teritorijose esančias jautrias aplinkos apsaugos požiūriu teritorijas – vandens telkinių apsaugos zonas ir pakrantės apsaugos juostas, potvynių zonas (potvynių grėsmės ir rizikos teritorijų žemėlapis pateiktas – <http://potvyniai.aplinka.lt/potvyniai>), karstinį regioną, požeminio vandens vandenvietes ir jų apsaugos zonas

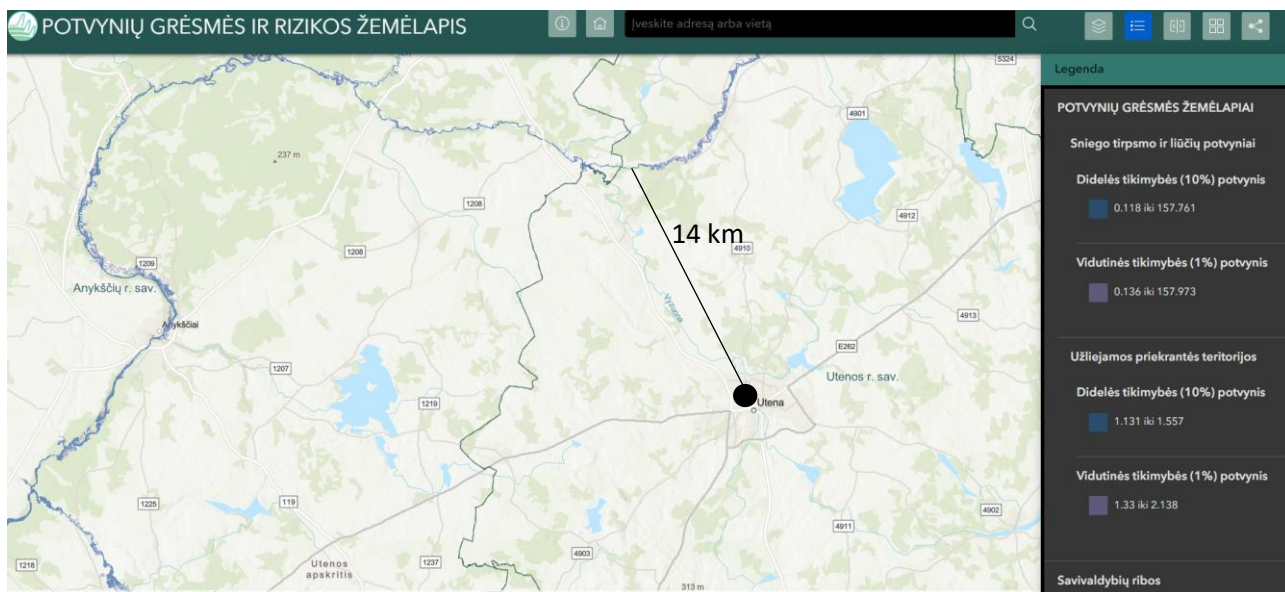
Duomenys apie vandens telkinių apsaugos zonas ir pakrantės apsaugos juostas

Upių, ežerų ir tvenkinių žemėlapis, pateikto UETK duomenų bazėje, ištrauka su pažymėta ūkinės veiklos vieta (3-18 paveikslas) pateikta 3.6.1. punkte.

Iš 3.18 pav. matyti, kad ūkinės veiklos sklypas nepatenka į upių, ežerų ir tvenkinių ribas. Vadovaujantis paviršinių vandens telkinių apsaugos zonų ir pakrančių apsaugos juostų nustatymo tvarkos aprašo reikalavimais, numatytoje zonoje veikla yra leidžiama. Artimiausias vandens telkinys – upė Utenaitė (kodas: 12210321).

Duomenys apie potvynių zonas

Potvynių grėsmės ir rizikos žemėlapis (<https://potvyniai.aplinka.lt/map>) ištrauka su pažymėta ūkinės veiklos vieta pateikta žemiau:



3-19 pav. Potvynių grėsmės ir rizikos žemėlapis ištrauka su pažymėta ūkinės veiklos vieta - ●

Iš aukščiau pateikto paveikslo matyti, kad ūkinės veiklos teritorija nepatenka į liūčių potvynių rizikos teritorijas, todėl veiklos pažeidžiamumo rizika dėl potvynių nenumatoma.

Duomenys apie karstinį regioną

Pagal GEOLIS duomenų bazėje pateiktą Karstinio regiono žemėlapi, ūkinės veiklos teritorijoje nėra karstinio regiono objektų. Atsižvelgus į tai, kad artimiausias karstinio regiono objektas yra Panevėžio raj. ir nuo PŪV yra nutolęs apie 79 km atstumu į šiaurės vakarus, detalesni duomenys apie jį neteikiami, ūkinė veikla jam įtakos neturi ir neturės.

Duomenys apie požeminio vandens vandenvietes ir jų apsaugos zonas

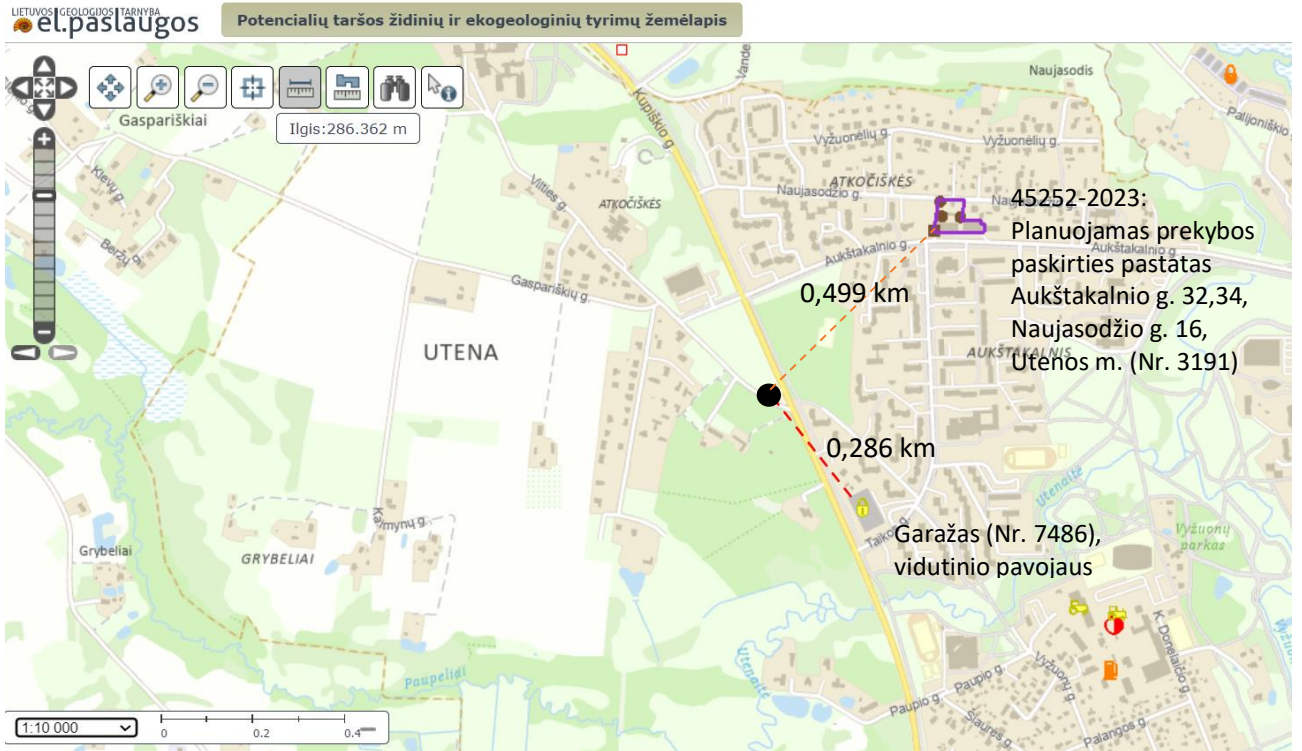
Požeminio vandens vandenviečių su vandenviečių apsaugos zonų juostų ribomis žemėlapis, pateikto GEOLIS duomenų bazėje, ištrauka su pažymėta ūkinės veiklos vieta pateikta 3.3. punkte.

3-6 pav. pateiktame paveiksle matyti, kad PŪV nepatenka į vandenviečių apsaugos zonų juostas. Vadovaujantis Lietuvos Respublikos specialiuųjų žemės naudojimo sąlygų įstatymo 106 str. reikalavimais, ūkinė veikla nėra draudžiama ar ribojama.

3.8. Informacija apie planuojamos ūkinės veiklos teritorijos ir gretimų žemės sklypų ar teritorijų taršą praeityje, jeigu jose vykdyt ūkinę veiklą buvo nesilaikoma aplinkos kokybės normų (pagal vykdyto aplinkos monitoringo duomenis, pagal teisės aktų reikalavimus atlikto ekogeologinio tyrimo rezultatus)

Vadovaujantis duomenų bazės GEOLIS duomenimis, PŪV teritorija neturi pažeistos teritorijos statuso, joje nėra potencialių taršos židinių bei joje ekogeologiniai teršalų tyrimai nebuvo atlikti.

Potencialių taršos židinių ir ekogeologinių tyrimų žemėlapis, pateikto GEOLIS duomenų bazėje, ištrauka su pažymėta ūkinės veiklos vieta pateikta žemiau esančiame paveiksle.



3-20 pav. Potencialių taršos židinių ir ekogeologinių tyrimų žemėlapis, pateikto GEOLIS duomenų bazėje, ištrauka su pažymėta ūkinės veiklos vieta - ●

Iš aukščiau pateikto paveikslo matyti, kad PŪV artimiausiose gretimybėse yra vidutinio pavojingumo garažas, nuo PŪV vietos nutolęs apie 0,286 km pietryčių kryptimi ir kitas objektas - Planuojamas prekybos paskirties pastatas Aukštakalnio g. 32,34, Naujasodžio g. 16, Utenos m., Nr. 3191, nuo PŪV vietos nutolęs apie 0,0499 km šiaurės rytų kryptimi. Žemėlapis duomenimis šio šaltinio 2023-08-18 d. yra baigti tyrimai: *Laboratoriniais tyrimais grunto mėginiuose nenustatytos taršiųjų medžiagų koncentracijos viršijančios ribines vertes, todėl objekto pavojingumas aplinkai nenagrinėjamas. Visų tirtų taršiųjų medžiagų koncentracijos grunto ir vandens mėginiuose neviršija ribinių verčių arba yra mažesnės už prietaiso nustatymo ribą. Vertinant atliktus tyrimus pagal Lietuvos Geologijos tarnybos parengtą metodiką, t. y. taršos pavojingumo vertinimą (TPV), teritorijoje nėra didelės grunto taršos rizikos bei nėra poreikio atlikti detalų ekogeologinį tyrimą.*

3.9. Planuojamos ūkinės veiklos žemės sklypo ar teritorijos išsidėstymas esamų ir teritorijų planavimo dokumentų sprendiniuose numatytų rekreacinių, kurortinių, gyvenamosios, visuomeninės paskirties, pramonės ir sandėliavimo, inžinerinės infrastruktūros teritorijų atžvilgiu, nurodomas atstumus nuo šių teritorijų ir (ar) esamų statinių iki planuojamos ūkinės veiklos vietos (objekto ar sklypo, kai toks suformuotas, ribos)

Iš 3-1 pateikto paveikslo matyti, kad projektuojamų pastatų sklypai yra užstatytoje teritorijoje – šiaurės vakarinėje Utenos dalyje, tarp trijų gatvių – Gaspariškių g., Aukštakalnio g. ir Kupiškio g. Išilgai rytinės projektuojamos teritorijos pusės eina Kupiškio gatvė. Šiaurinėje pusėje, gretimame sklype Kupiškio g. 54, pastatyta Norfa XXL (apie 3300 kv. m). Sklypo pietuose, kitoje Kupiškio g. pusėje yra Aukštakalnio pušynas. Rytuose, kitoje Gaspariškių g. pusėje yra miesto miškai. Vakaruose, kitoje Gaspariškių g. pusėje yra gyvenamieji pastatai.

Žemės esamas paviršiaus reljefas projektuojamos teritorijos ribose kinta nuo 132,57 m iki 130,61 m virš jūros lygio (aukščių skirtumas 1,96 m).

Pastatai Kupiškio g. 48, 50, 52 projektuojami remiantis Utenos miesto teritorijos bendrojo plano sprendiniais (patvirtintas 2023 m. kovo 23 d. Utenos rajono savivaldybės tarybos sprendimas Nr. TS-62). Teritorija priskirta paslaugų zonos teritorijoms 8-CR Utenos miesto urbanizuotos ir urbanizuojamos teritorijoms, kuriose galima komercinės paskirties objektų statyba (2-2 pav.).

TPD Nr. T00049298 koregavimas patvirtintas potvarkiu „Dėl statinių statybos zonos ir įvažiavimų koregavimo (Kupiškio g. 50 ir Kupiškio g. 52, Utenos m.)“ 2023 m. gegužės 11 d. Nr. MP-73. Koreguota statinių statybos zona ir įvažiavimai, nustatyti detalajame plane, patvirtintame Utenos rajono savivaldybės tarybos 2013 m. kovo 28 d. sprendimu Nr. TS-87 „Dėl detaliojo plano patvirtinimo ir pagrindinės žemės naudojimo paskirties pakeitimo (Naujasodžio k.)“, žemės sklypuose (kadastro Nr. 8270/0003:55 ir Nr. 8270/0003:54 Utenos m. k. v.), esančiuose Kupiškio g. 50 ir 52, Utenos m., nekeičiant kitų nustatytų teritorijos tvarkymo ir naudojimo reglamentų.“

3.10. Informacija apie planuojamos ūkinės veiklos žemės sklype ar teritorijoje esančias nekilnojamasias kultūros vertybes (kultūros paveldo objektus ir (ar) vietas), kurios registruotos Kultūros vertybių registre (<http://kvr.kpd.lt/heritage>), jų apsaugos reglamentą ir zonas, atstumą nuo planuojamos ūkinės veiklos vietos (objekto ar sklypo, kai toks suformuotas, ribos)

Nekilnojamųjų kultūros vertybių registro žemėlapių ištrauka su pažymėta PŪV vieta pateikta žemiau:

The screenshot shows the Geoportal.lt interface. On the left, there are navigation options like 'Žemėlapių turinys', 'Viešosios paslaugos', and 'Duomenų paieška'. The main map area shows Utena with a black dot marking a location. Below the map, there is a table with the following data:

Nr.	Atstumas
1	1372.35 m

Below the table, there is a section for 'Identifikavimo rezultatai' with the following data:

ID	1023
Unikalus kodas	17061
Pavadinimas	Sodybos vieta
Pozonis	Vizualinės apsaugos pozonis
Statusas	Vaištybės saugomas
Interneto nuoroda	http://kvr.kpd.lt/heritage/Pages/KVRDetail.aspx?lang=lt&MC=17061

3-21 pav. Nekilnojamųjų kultūros vertybių registro žemėlapių ištrauka su pažymėta PŪV vieta - ●

Iš aukščiau pateikto paveikslo matyti, kad ūkinės veiklos teritorijoje nėra nekilnojamųjų kultūros vertybių. Artimiausia nekilnojamoji kultūros vertybė – **Sodybos vieta** (unikalus kodas: 17061), nuo įmonės teritorijos nutolusi pietvakarių kryptimi apie 1,372 km.

IV.GALIMO POVEIKIO APLINKAI RŪŠIS IR APIBŪDINIMAS

4.1. Apibūdinamas ir įvertinamas tikėtinas reikšmingas poveikis aplinkos elementams ir visuomenės sveikatai, atsižvelgiant į dydį ir erdvinį mastą (pvz., geografinę vietovę ir gyventojų, kuriems gali būti daromas poveikis, skaičių); pobūdį (pvz., teigiamas ar neigiamas, tiesioginis ar netiesioginis); poveikio intensyvumą ir sudėtingumą (pvz., poveikis intensyvės tik paukščių migracijos metu); poveikio tikimybę (pvz., tikėtinas tik avarijų metu); tikėtiną poveikio pradžią, trukmę, dažnumą ir grįžtamumą (pvz., poveikis bus tik statybos metu, lietaus vandens išleidimas gali padidinti upės vandens debitą, užlieti žuvų nerštavietes, sukelti eroziją, nuošliauzas); suminį poveikį su kita vykdoma ūkine veikla ir (arba) pagal teisės aktų reikalavimus patvirtinta ūkinės veiklos plėtra gretimose teritorijose (pvz., kelių veiklos rūšių vandens naudojimas iš vieno vandens šaltinio gali sumažinti vandens debitą, sutrikdyti vandens gyvūnijos mitybos grandinę ar visą ekologinę pusiausvyrą, sumažinti ištirpusio vandenyje deguonies kiekį), ir galimybes išvengti reikšmingo neigiamo poveikio ar užkirsti jam kelią:

4.1.1. gyventojams ir visuomenės sveikatai, įskaitant galimą poveikį gyvenamajai, rekreacinei, visuomeninei aplinkai dėl fizikinės, cheminės (atsižvelgiant į foninį užterštumą), biologinės taršos, kvapų (pvz., vykdant veiklą, susidarys didelis oro teršalų kiekis dėl kuro naudojimo, padidėjusio transporto srauto, gamybos proceso ypatumų ir pan.)

PŪV poveikis gyventojams ir visuomenės sveikatai neprognozuojamas, kadangi lokalūs taršos pokyčiai nepablogins artimiausios gyvenamosios ir darbo aplinkos kokybės. PŪV turės teigiamos įtakos vietovės darbo rinkai, bei darbuotojų gerovei, kadangi bus sukurtos naujos darbo vietos komercinės paskirties patalpose. Bus sukurtas patogus įvažiavimas į pastatą žmonėms su negalia.

Pastatai projektuojami taip, kad nekeltų grėsmės pastate ar prie jo būnantiems žmonėms. Planuojamoje teritorijoje bus įrengtos inžinerinės komunikacijos, kurios bus prijungtos prie centralizuotų Utenos miesto tinklų (vandens tiekimas, nuotekų šalinimas).

2.11. p. suskaičiuotas planuojamos ūkinės veiklos sukeliamas triukšmo lygis neviršys nustatytų ribinių dydžių, ūkinėje veikloje nėra planuojami oro taršos šaltiniai, todėl oro tarša planuojamos ūkinės veiklos teritorijoje nenumatoma.

Projektuojami pastatai žalingo poveikio aplinkai nesudarys, galimų avarijų ir avarinių teršalų išmetamų į aplinką nebus.

4.1.2. biologinei įvairovei, įskaitant galimą poveikį natūralioms buveinėms dėl jų užstatymo arba kitokio pobūdžio sunaikinimo, pažeidimo ar suskaidymo, hidrologinio režimo pokyčio, miškų suskaidymo, želdinių sunaikinimo ir pan.; galimas natūralių buveinių tipų plotų sumažėjimas, saugomų rūšių, jų augaviečių ir radaviečių išnykimas ar pažeidimas, galimas reikšmingas poveikis gyvūnų maitinimuisi, migracijai, veisimuisi ar žiemojimui

Vadovaujantis 3.6. punkte pateiktais duomenimis, saugomos radavietės ir augavietės, natūralios buveinės nuo esamos ūkinės veiklos vietos yra pakankamai nutolusios. Natūralių buveinių užstatymo arba kitokio pobūdžio sunaikinimo, pažeidimo ar suskaidymo, hidrologinio režimo pokyčio, miškų suskaidymo, želdinių sunaikinimo ir pan., natūralių buveinių tipų plotų sumažėjimo, saugomų rūšių, jų augaviečių ir radaviečių išnykimo ar pažeidimo, poveikio gyvūnų maitinimuisi, migracijai, veisimuisi ar žiemojimui ūkinė veikla nesukels.

Atsižvelgus į tai, kas aukščiau išdėstyta, ūkinės veiklos reikšmingas neigiamas poveikis biologinei įvairovei, įskaitant galimą poveikį natūralioms buveinėms, nebus daromas ir nenumatomas.

4.1.3. saugomoms teritorijoms ir Europos ekologinio tinklo „Natura 2000“ teritorijoms. Kai planuojamą ūkinę veiklą numatoma įgyvendinti Europos ekologinio tinklo „Natura 2000“ teritorijoje ar jos artimoje aplinkoje, planuojamos ūkinės veiklos organizatorius ar PAV dokumentų rengėjas, vadovaudamasis Planų ar programų ir planuojamos ūkinės veiklos įgyvendinimo poveikio įsteigtoms ar potencialioms „Natura 2000“ teritorijoms reikšmingumo nustatymo tvarkos aprašu, patvirtintu Lietuvos Respublikos aplinkos ministro 2006 m. gegužės 22 d. įsakymu Nr. D1-255 „Dėl Planų ar programų ir planuojamos ūkinės veiklos įgyvendinimo poveikio įsteigtoms ar potencialioms „Natura 2000“ teritorijoms reikšmingumo nustatymo tvarkos aprašo patvirtinimo“, turi pateikti Agentūrai Valstybinės saugomų teritorijų tarnybos prie Aplinkos ministerijos išvadą dėl planuojamos ūkinės veiklos įgyvendinimo poveikio įsteigtoms ar potencialioms Europos ekologinio tinklo „Natura 2000“ teritorijoms reikšmingumo

Vadovaujantis 3.5 punkte pateiktais duomenimis, saugomų teritorijų ir Europos ekologinio tinklo „Natura 2000“ teritorijų planuojamos ūkinės veiklos teritorijoje nėra, o artimiausios saugomos teritorijos ir Europos ekologinio tinklo „Natura 2000“ teritorijos nuo planuojamos ūkinės veiklos vietos yra pakankamai nutolusios.

Atsižvelgus į tai, kas aukščiau išdėstyta, ūkinė veikla nedarys reikšmingo neigiamo poveikio saugomoms teritorijoms ir Europos ekologinio tinklo „Natura 2000“ teritorijoms.

4.1.4. žemei (jos paviršiui ir gelmėms) ir dirvožemiui, pavyzdžiui, dėl cheminės taršos; dėl numatomų didelės apimties žemės darbų (pvz., kalvų nukasimo, vandens telkinių gilinimo); gausaus gamtos išteklių naudojimo; pagrindinės žemės naudojimo paskirties pakeitimo

Pagal ūkinės veiklos pobūdį ir išteklių poreikius PŪV teritorijos ribose žemės viršutiniams ir gilesniems sluoksniams poveikio nebus. Kitos paskirties žemės sklype, skirtame komercinės paskirties objektų statybai, neigiamo poveikio žemės ištekliams nenumatoma. Statybų metu nuimtas dirvožemis bus saugomas iki teritorijos sutvarkymo etapo. Neužstatomose teritorijos dalyse dirvožemio danga bus atkurta ir apželdinta, tokiu būdu palaikant dirbtinės ekosistemos geoekologinį stabilumą.

4.1.5. vandeniui, paviršinių vandens telkinių apsaugos zonoms ir (ar) pakrantės apsaugos juostoms, jūros aplinkai (pvz., paviršinio ir požeminio vandens kokybei, hidrologiniam režimui, žvejybai, navigacijai, rekreacijai)

Vadovaujantis 3.6.1. punkte pateiktais duomenimis, esamos ūkinės veiklos vietoje vandens telkinių nėra, o artimiausi vandens telkiniai nuo ūkinės veiklos vietos yra pakankamai nutolę. Ūkinės veiklos teritorija nepatenka į vandens telkinių apsaugos zonas ir pakrantės apsaugos juostas.

Atsižvelgus į tai, kas aukščiau išdėstyta, esamos ūkinės veiklos reikšmingas neigiamas poveikis vandeniui, paviršinių vandens telkinių apsaugos zonoms, požeminėms vandenvietėms ir (ar) pakrantės apsaugos juostoms, jūros aplinkai nenumatomas.

4.1.6. orui ir klimatui (pvz., aplinkos oro kokybei, mikroklimatui)

Vadovaujantis Informacijoje atrankai dėl poveikio aplinkai vertinimo pateiktais duomenimis, vertinama, kad planuojamos ūkinės veiklos metu aplinkos oro teršalų koncentracijos objekto teritorijoje bei už jos ribų neviršija ir neviršys žmonių sveikatos apsaugai nustatytų ribinių verčių, todėl poveikio visuomenės sveikatai, aplinkos orui kokybei ar klimatui (mikroklimatui) neturės.

4.1.7. kraštovaizdžiui, pasižyminčiam estetinėmis, nekilnojamosiomis kultūros ar kitomis vertybėmis, rekreaciniais ištekliais, ypač vizualinį poveikį dėl reljefo formų keitimo (pvz., pažeminimo, paaukštinimo, lyginimo, naujų vizualinių dominančių atsiradimo kraštovaizdyje), poveikį gamtiniam karkasui

Vadovaujantis 3.4. punkte pateiktais duomenimis, ūkinės veiklos vietovės kraštovaizdis nepasižymi estetinėmis, nekilnojamosiomis kultūros ar kitomis vertybėmis, rekreaciniais ištekliais, todėl naujų statinių atsiradimas teritorijoje nenumato neigiamos įtakos vietovės kraštovaizdžiui.

PŪV metu reljefo formų keisti nenumatoma. Reikšmingas vizualinis poveikis aplinkinio gamtinio kraštovaizdžio struktūroms nenumatomas.

4.1.8. materialinėms vertybėms (pvz., nekilnojamojo turto (žemės, statinių) paėmimas visuomenės poreikiams, poveikis statiniams dėl veiklos sukeliama triukšmo, vibracijos, dėl numatomų nustatyti nekilnojamojo turto naudojimo apribojimų)

Modernios parduotuvės atsiradimas padidins nenaudojamos teritorijos materialinę vertę. Planuojama paslaugų plėtra turėtų teigiamą ilgalaikį poveikį šios Utenos miesto dalies ekonominei ir socialinei aplinkai, kadangi plataus asortimento pasiūla bus gana patogi aplinkinių priemiesčių vartotojams. Planuojamos veiklos sklypo ribos ir teisiniai santykiai su gretimais žemės sklypų naudotojais nustatyti detaliojo plano servitutais. Ūkinės veiklos ir autotransporto apskaičiuoti triukšmo lygiai už sklypo ribų neviršija higienos normoje leistinų lygių, todėl gretimų sklypų žemės naudotojams nebus sukurti veiklos apribojimai, taip pat nenumatomas poveikis jų turimo nekilnojamojo turto vertei.

4.1.9. nekilnojamosioms kultūros vertybėms (kultūros paveldo objektams ir (ar) vietovėms) (pvz., dėl veiklos sukeliama triukšmo, vibracijos, žemės naudojimo būdo ir reljefo pokyčių, užstatymo)

Vadovaujantis 3.10. punkte pateiktais duomenimis, nekilnojamųjų kultūros vertybių planuojamos ūkinės veiklos teritorijoje nėra, o artimiausios nekilnojamosios kultūros vertybės nuo planuojamos ūkinės veiklos vietos yra pakankamai nutolusios.

Atsižvelgus į tai, kas aukščiau išdėstyta, planuojamos ūkinės veiklos reikšmingas neigiamas poveikis nekilnojamosioms kultūros vertybėms (kultūros paveldo objektams ir (ar) vietovėms) nenumatomas.

4.1.10. Galimas reikšmingas poveikis 4.1. punkte nurodytų veiksmų sąveikai

Dėl komercinės paskirties pastatų statybos pasirinktoje vietoje gamtinės ir socialinės aplinkos komponentams reikšmingo neigiamo poveikio nenumatoma.

4.2. Galimas reikšmingas poveikis 4.1. punkte nurodytiems veiksniams, kurių lemia planuojamos ūkinės veiklos pažeidžiamumo rizika dėl ekstremaliųjų įvykių (pvz., didelių pramoninių avarijų ir (arba) ekstremaliųjų situacijų)

Dėl planuojamos pastatų statybos ir eksploatacijos nagrinėjamoje vietoje gamtinės ir socialinės aplinkos komponentams reikšmingas neigiamas poveikis nenumatomas. Gretimybėse nėra komercinei paslaugų veiklai riziką keliančių pramoninių objektų. Reikšmingo poveikio aplinkos veiksniams, kurių lemtų PŪV pažeidžiamumo rizika dėl ekstremaliųjų įvykių ir (arba) ekstremaliųjų situacijų (nelaimių), neprognozuojama dėl 2.13 p. numatytų taikyti priemonių.

4.3. Galimas reikšmingas tarpvalstybinis poveikis aplinkai (atstumas nuo planuojamos ūkinės veiklos vietos (objekto ar sklypo, kai toks suformuotas, ribos) iki poveikį galinčios patirti užsienio valstybės sienos, joje esančių gyvenamųjų vietovių ir saugomų teritorijų)

PŪV teritorija nesiriboja su kitų valstybių teritorijomis, o artimiausia valstybė – Latvija, kurios teritorijos ribos nuo PŪV planuojamos ūkinės veiklos vietos yra nutolusios apie 52 km, todėl vertinama, kad planuojama ūkinė veikla reikšmingo tarpvalstybinio poveikio nedarys.

4.4. Numatomos priemonės galimam reikšmingam neigiamam poveikiui aplinkai išvengti, užkirsti jam kelią. Pateikiamas šių priemonių aprašymas ir įgyvendinimo grafikas, nurodant kokiame planuojamame ūkinės veiklos etape jos bus numatytos ir įgyvendintos (pvz., statybą leidžiančio dokumento, leidimo naudoti žemės gelmių išteklius arba ertmes, taršos integruotos prevencijos ir kontrolės leidimo, taršos leidimo ar kitų įstatymuose nurodytų leidimų išdavimo etape, veiklos vykdymo etape, veiklos nutraukimo etape)

Numatomos priemonės galimam reikšmingam neigiamam poveikiui aplinkai išvengti prieš veiklos pradžią:

- Statybų metu bus nuimamas derlingas dirvožemio sluoksnis; saugomas, o vėliau panaudojamas vietovės rekultivacijai užbaigus statybas.
- Tinkamai paruošti (izoliuoti) statybinių medžiagų ir atliekų saugojimo vietas.
- Objekto statybos metu susidarančios atliekos bus rūšiuojamos į atskirus kontenerius pagal atliekų technologinius srautus, nomenklatūrą, prigimtį ir rūšį.
- Objekto statybos metu susidarančios atliekos bus perduodamos Lietuvos Respublikos ATVR registruotiems atliekų tvarkytojams, turintiems teisę tvarkyti tokias atliekas.

Numatomos priemonės galimam reikšmingam neigiamam poveikiui aplinkai išvengti veiklos vykdymo metu:

- Siekiant sumažinti transporto sukeltą triukšmą, pastatų teritoriją numatoma apželdinti augalais, medžiais.
- Ūkinės veiklos metu susidarančios atliekos bus rūšiuojamos į atskirus kontenerius pagal atliekų technologinius srautus, nomenklatūrą, prigimtį ir rūšį.
- Visos susidarančios atliekos bus perduodamos Lietuvos Respublikos ATVR registruotiems atliekų tvarkytojams, turintiems teisę tvarkyti tokias atliekas.
- numatomos šios apsaugos nuo gaisro priemonės:
 - išlaikomi saugūs priešgaisriniai atstumai iki arčiausiai esančių statinių;
 - įvažiavimas tinkamas gaisrų gesinimo bei gelbėjimo automobilių privažiavimui prie pastato bei gaisrinių hidrantų;
 - pirminės gaisro gesinimo priemonės (gesintuvai) išdėstomi tolygiai visuose statiniuose;
 - pastatuose bus įrengti perspėjimo apie gaisrą ir evakavimo(si) valdymo sistema.

V. PRIEDŲ SARAŠAS

Nr.	PAVADINIMAS
1 priedas	Nekilnojamojo turto registru centro išrašas
2 priedas	Žemės sklypo planai
3 priedas	Vandens tiekimo ir buitinių nuotekų šalinimo prisijungimo sąlygos
4 priedas	Sklypo schema
5 priedas	Statybos projektai
6 priedas	TPK sprendiniai
7 priedas	Prisijungimo sąlygos dėl paviršinių nuotekų išleidimo
8 priedas	Triukšmo vertinimo ataskaita
9 priedas	Saugomų rūšių, augaviečių ir radaviečių išrašas
10 priedas	Deklaracija
11 priedas	ŠVOK
12 priedas	Tiriamųjų gręžinių žemėlapis ištrauka
13 priedas	Skaičiavimai ir įvertinimas taršos iš teritoriją atvykstančio transporto priemonių

Vadovaudamasis LR aplinkos ministro 2017 m. spalio 16 d. įsakymu Nr. D1-845 patvirtinto Planuojamos ūkinės veiklos atrankos dėl poveikio aplinkai vertinimo tvarkos aprašo (toliau – Aprašas) 46 punktu, planuojamos ūkinės veiklos organizatorius nurodo, kad šios informacijos atrankai dėl planuojamos ūkinės veiklos poveikio aplinkai vertinimo dokumento priedai nėra laikomi komercine (gamybine) paslaptimi, kurie neviešinami ar kitaip pateikiami tretiesiems asmenims, išskyrus PAV subjektus (tik jiems teikiant duomenis Apraše nustatyta tvarka), be raštiško planuojamos ūkinės veiklos organizatoriaus sutikimo.