

UAB "ARCHITEKTŪROS KŪRYBINĖ GRUPĖ"

A. Tumėno g. 4-25, Vilnius  
Tel. 264 74 65

**Administracinis pastatas Švitrigailos g. 19, Vilniuje,  
Statybos projektas**

**Projekto Nr. 21/05/26 – 72AS**

<b>Statinio kategorija</b>	<b>Ypatingas statinys</b>
Statybos rūšis	Nauja statyba
Dalis	Sklypo plano Architektūros
Stadija	Projektiniai pasiūlymai
Laida	A
Užsakovas	UAB „Vilbra“ Švitrigailos g. 13, LT-03228 Vilnius Į.k.123507120
Projektuotojas	UAB „Architektūros kūrybinė grupė“ atestato Nr. 1958 A. Tumėno g. 4-25, Vilnius Tel. (8 5) 264 74 64; el. paštas: akg@akg.lt
UAB „AKG“ direktorius	R. Bimba (A2040)
PV	N. Podpriatov (5372)
PDV	D. Sabaliauskienė (1107A, 2753)
Architektas	R. Bimba (A2040)
Architektas	R. Valionis (1354)

## Administracinis pastatas Švitrigailos g. 19, Vilniuje, Statybos projektas

### PROJEKTO DOKUMENTŲ ŽINIARAŠTIS

Eil. Nr.	Pavadinimas	Brėž.Nr.	Lapo Nr.
<b>Rinkmena I</b>			
1	Titulinis lapas		1
2	Projekto dokumentų sudėties žiniaraštis ( Turinys)		2-3
3	Prisijungimo prie susisiekimo komunikacijų sąlygos		4-5
4	Projektinių pasiūlymų rengimo užduotis		6-15
5	Bendrieji rodikliai		16
6	Registracija SĮ“Vilniaus planas“		17
7	Aiškinaamasis raštas, Paaiškinaamasis raštas dėl laidos A		18-37
8	Situacijos schema		38
9	Vilniaus senamiesčio apsaugos zonų schema		39
10	Esamos situacijos fotofiksacijos		40
11	Esamos situacijos schema		41
12	Situacijos schema su projektuojamu pastatu		42
13	Perspektyvinė situacijos schema		43
14	Dviračių takų schema		44
15	Pėsčiųjų takų schema		45
16	Viešojo transporto ryšių schema		46
17	Transporto schema		47
18	Gatvių užstatymo schema		48
19	Aukštų pastatų gretimybės		49
20	Švitrigailos gatvės išklotinė		50
21	Švitrigailos gatvės pjūvis su perspektyviniu užstatymu		51
<b>Rinkmena II</b>			
1	Kvartalo planas su Amatų gatve		1
2	Nužymėjimo planas M 1:500		2
3	Dangų planas M 1:500		3
4	Želdynų planas M1:500		4
5	Apželdinimo dalies aiškinaamasis raštas		5
6	Sklypo apželdinimo schema		6
7	Parko dalies apželdinimo detalizacija		7
8	Stogo terasos apželdinimo schema		8
9	Vazonų A;B;C;D apželdinimo detalizacija		9
10	Vazono E apželdinimo detalizacija		10
11	Kiekių žiniaraštis		11
12	Suvestinis inžinerinių tinklų planas M1:500		12
13	-3 aukšto planas M1:200		13
14	-2 aukšto planas M1:200		14
15	-1 aukšto planas M1:200		15
16	1 aukšto planas M1:200		16
17	Tipinio aukšto planas M1:200		17
18	Stogo planas M1:200		18

DOKUMENTO ŽYMUO	LAPAS	LAPŲ	ETAPAS
	21/05/26 – 72AS-TP-AS	1	2

19	Pjūvis 1-1 M1:200		19
20	Pjūvis 2-2 M1:200		20
21	Fasadas tarp ašių 11-2 M1:20		21
22	Fasadas tarp ašių D-F M1:200		22
23	Fasadas tarp ašių 3-10 M1:200		23
24	Fasadas tarp ašių F-A M1:200		24
25	Vizualizacijos		25-34

DOKUMENTO ŽYMUO	LAPAS	LAPŲ	ETAPAS
21/05/26 – 72AS-TP-AS	2	2	PP



## VILNIAUS MIESTO SAVIVALDYBĖS ADMINISTRACIJA

[akg@akg.lt](mailto:akg@akg.lt)2023-10- Nr. A51- /23(2.9.4.9E-INF)  
I 2023-09-29 Nr. E348-1117/23(2.9.4.9E-INF)

## DĖL PRISIJUNGIMO PRIE SUSISIEKIMO KOMUNIKACIJŲ SĄLYGŲ IŠDAVIMO

Jūsų prašymas dėl prisijungimo prie susisiekimui komunikacijų sąlygų parengimo projektui „Administracinis pastatas Švitrigailos g. 19, Vilniuje. Statybos projektas. Laida A“ išnagrinėtas Vilniaus miesto savivaldybės administracijoje.

Vykdamas administracinio pastato Švitrigailos g. 19, Vilniuje, statybos projekto laidą A, prašome vadovautis 2022-11-23 išduotomis prisijungimo prie susisiekimui komunikacijų sąlygomis Nr. 22/563.

Infrastruktūros grupės vyresnysis patarėjas  
veikiantis pagal įgaliojimą

Arūnas Visockas

Asta Jurskienė, tel. (8 5) 211 2717, el. p. [asta.jurskiene@vilnius.lt](mailto:asta.jurskiene@vilnius.lt)

Šis atsakymas per vieną mėnesį nuo gavimo dienos gali būti skundžiamas Lietuvos administracinių ginčų komisijai (Vilniaus g. 27, LT-01402 Vilnius) ar Vilniaus apygardos administraciniam teismui (Žygimantų g. 2, LT-01102 Vilnius) Lietuvos Respublikos ikiteisminio administracinių ginčų nagrinėjimo tvarkos įstatymo ir Lietuvos Respublikos administracinių bylų teisenos įstatymo nustatyta tvarka.

Dėl pareigūnų piktnaudžiavimo, biurokratizmo ar kitaip pažeidžiamų žmogaus teisių ir laisvių viešojo administravimo srityje skundas gali būti paduodamas Lietuvos Respublikos Seimo kontrolierių įstaigai (Gedimino pr. 56, LT-01110 Vilnius) Lietuvos Respublikos Seimo kontrolierių įstatymo nustatyta tvarka per vienus metus nuo skundžiamų veiksmų padarymo ar skundžiamo sprendimo priėmimo dienos.



Vilnius 700

Budžetinė įstaiga  
Kodas 188710061  
Duomenys kaupiami ir saugomi  
Juridinių asmenų registre

Konstitucijos pr. 3  
LT-09601 Vilnius  
Tel. (8 5) 211 2000

El. p. [savivaldybe@vilnius.lt](mailto:savivaldybe@vilnius.lt)  
E. pristatymo dėžutės adresas – 188710061  
[www.vilnius.lt](http://www.vilnius.lt)



**DETALŪS METADUOMENYS**

<b>Dokumento sudarytojas (-ai)</b>	Vilniaus miesto savivaldybė 188710061, Konstitucijos pr. 3, LT-09601, Vilnius
<b>Dokumento pavadinimas (antraštė)</b>	DĖL PRISIJUNGIMO PRIE SUSISIEKIMO KOMUNIKACIJŲ SĄLYGŲ IŠDAVIMO
<b>Dokumento registracijos data ir numeris</b>	2023-10-10 Nr. A51-161002/23(2.9.4.9E-INF)
<b>Dokumento gavimo data ir dokumento gavimo registracijos numeris</b>	–
<b>Dokumento specifikacijos identifikavimo žymuo</b>	ADOC-V1.0
<b>Parašo paskirtis</b>	Pasirašymas
<b>Parašą sukūrusio asmens vardas, pavardė ir pareigos</b>	Arūnas Visockas, Infrastruktūros grupės vyresnysis patarėjas, Infrastruktūros grupė
<b>Sertifikatas išduotas</b>	ARŪNAS VISOCKAS LT
<b>Parašo sukūrimo data ir laikas</b>	2023-10-10 09:08:24 (GMT+03:00)
<b>Parašo formatas</b>	XAdES-T
<b>Laiko žymoje nurodytas laikas</b>	2023-10-10 09:08:37 (GMT+03:00)
<b>Informacija apie sertifikavimo paslaugų teikėją</b>	EID-SK 2016, AS Sertifitseerimiskeskus EE
<b>Sertifikato galiojimo laikas</b>	2020-01-28 12:31:56 – 2025-01-26 23:59:59
<b>Informacija apie būdus, naudotus metaduomenų vientisumui užtikrinti</b>	"Registravimas" paskirties metaduomenų vientisumas užtikrintas naudojant "RCSC IssuingCA, VI Registru centras - i.k. 124110246 LT" išduotą sertifikatą "Dokumentų valdymo sistema Avilys, Vilniaus miesto savivaldybės administracija, į.k. 188710061 LT", sertifikatas galioja nuo 2021-12-20 09:38:49 iki 2024-12-19 09:38:49
<b>Pagrindinio dokumento priedų skaičius</b>	–
<b>Pagrindinio dokumento priedamų dokumentų skaičius</b>	–
<b>Priedamo dokumento sudarytojas (-ai)</b>	–
<b>Priedamo dokumento pavadinimas (antraštė)</b>	–
<b>Priedamo dokumento registracijos data ir numeris</b>	–
<b>Programinės įrangos, kuria naudojantis sudarytas elektroninis dokumentas, pavadinimas</b>	Dokumentų valdymo sistema „Avilys“, versija 3.5.72
<b>Informacija apie elektroninio dokumento ir elektroninio (-ių) parašo (-ų) tikrinimą (tikrinimo data)</b>	Atitinka specifikacijos keliamus reikalavimus. Visi dokumente esantys elektroniniai parašai galioja (2023-10-10 09:44:00)
<b>Paieškos nuoroda</b>	–
<b>Papildomi metaduomenys</b>	Nuorašą suformavo 2023-10-10 09:44:00 Dokumentų valdymo sistema „Avilys“

Forma patvirtinta  
Vilniaus miesto  
savivaldybės mero 2023 m.  
kovo 26 d.  
įsakymu Nr. 955-9/23



## VILNIAUS MIESTO SAVIVALDYBĖS ADMINISTRACIJA

PRITARIU  
Vyriausiasis miesto architektas

(parašas)  
20\_\_m.\_\_\_\_\_d.

### PROJEKTINIŲ PASIŪLYMŲ RENGIMO UŽDUOTIS

20 m.  
Vilnius

1. Statinio projekto pavadinimas: Administracinio pastato Švitrigailos g. 19, Vilniuje, statybos projektas. Laida A.

2. Nustatomi žemės sklypo naudojimo reglamentai

2.1.	užstatymo tipas	Perimetrinis
2.2.	užstatymo tankis	iki 62%
2.3.	užstatymo intensyvumas	iki 3
2.4.	aukštis (m) nuo statinių statybos zonos esamo žemės paviršiaus	iki 25,0m
2.5.	maksimali absoliutinė altitudė (m)	iki 165,60
2.6.	aukštų skaičius (nuo–iki)	iki 6 (skaičiuojama įskaitant cokolinius, mansardinius aukštus bei antstatus, antresoles)
2.7.	priklausomų želdynų plotas	Vadovautis Priklausomųjų želdynų plotų normų apskaičiavimo tvarkos aprašu (patvirtintu 2007-12-21 LR Aplinkos ministro įsakymu Nr. D1-694).
2.8.	automobilių stovėjimo vietų skaičius	Privalomas automobilių stovėjimo vietas projektuoti vadovaujantis STR 2.06.04:2014 „Gatvės ir vietinės reikšmės keliai. Bendrieji reikalavimai“ ir Vilniaus miesto savivaldybės tarybos patvirtintais sprendimais: 2017-12-20 sprendimu Nr. 1-1312 „Dėl Vilniaus miesto savivaldybės teritorijos suskirstymo į zonas pagal nustatytus automobilių stovėjimo vietų skaičiaus koeficientus schemas, kompensavimo už papildomai įrengtas automobilių

		<p>stovėjimo vietas tvarkos aprašo ir sutarties formos tvirtinimo“ bei 2021-07-14 sprendimu Nr. 1-1083 „Dėl Vilniaus miesto savivaldybės teritorijos suskirstymo į zonas pagal nustatytus automobilių stovėjimo vietų skaičiaus koeficientus schemos tvirtinimo“.</p> <p>Vadovaujantis 2018-12-19 Vilniaus miesto tarybos sprendimu Nr. 1-1859 patvirtintu „Vilniaus miesto savivaldybės darnaus judumo planu“ ir skatinant judėjimą mieste alternatyviomis priemonėmis, rekomenduojama didinti dviračių stovėjimo vietų skaičių - mažiausiai 1 vieta 2-3 butams, ir mažiausiai 10-iai proc. darbuotojų. Aikštelėse numatyti įrengti dviračių įkrovimui prieigas.</p>
2.9.	esamų medžių įvertinimas, taksacija	<p>Prieš rengiant projektą, turi būti atlikta visų medžių, augančių teritorijoje ir už jos ribų (jei planuojami statiniai bei pastatai priartėja arčiau kaip 5 m atstumu iki medžių) inventorizacija su arboristiniu būklės bei medžių vertės gamtinei aplinkai ir kraštovaizdžiui vertinimu.</p> <p>Želdiniai vertinami remiantis Želdynų ir želdinių inventorizavimo ir apskaitos taisyklėmis (Lietuvos Respublikos aplinkos ministro 2008 m. sausio 8 d. įsakymas Nr. D1-5 „Dėl Želdynų ir želdinių inventorizavimo ir apskaitos taisyklių patvirtinimo“). Informaciją, kurie želdiniai yra saugotini rasite 2008 m. kovo 12 d. LR Vyriausybės nutarime Nr. 206. Vadovautis Vilniaus miesto savivaldybės tarybos sprendimu Nr. 1-27 „Dėl želdinių paskelbimo saugotinais ir atkuriamosios vertės įkainių saugotinais paskelbtiems želdiniams nustatymo“.</p> <p>Grafinę ir tekstinę informaciją pateikti vadovaujantis pateiktu grafiniu/informaciniu medžių žymėjimo ir inventorizacijos lentelės pavyzdžiu „Grafinis / informacinis medžių žymėjimas plane ir inventorizacijos lentelės sudėtis“. Darbus gali atlikti kvalifikaciją inventorizuoti medžius ir vertinti jų būklę turintis specialistas.</p> <p>Numatant medžių (išskyrus invazinius augalus) kirtimą, taikomas adekvatus kompensavimas naujais želdiniais – kertamo medžio diametras kompensuojamas tokia pat sodinamų medžių diametrų suma, papildomai numatoma galimybė kompensuoti krūmų masyvais, kur 1cm medžio kamieno diametro yra tolygus 2 m<sup>2</sup> krūmų masyvo plotui (jei sodinami 40-60 cm sodinukai, 2-4 vnt./m<sup>2</sup> tankiu, priklausomai nuo augalo rūšies).</p> <p>Identifikuotus vertingus želdinius siekti išsaugoti ir integruoti į sklypo sprendinius. Privaloma pagrįsti būtinybę projektu šalinti medžius, 40 cm diametro ir brandesni medžiai gali būti siūlomi šalinti tik išimtiniais atvejais.</p>

### 3. Kiti reikalavimai

3.1.	architektūrinės išraiškos priemonės: medžiagiškumas, spalva, tūrio formos, proporcijos, mastelis	<p>Atsižvelgiant į svarbią urbanistinę situaciją, keliami aukšti reikalavimai architektūros kokybei. Vadovautis LR Statybos įstatymo 5 straipsnio bei LR Architektūros įstatymo 11 straipsnio reikalavimais. Pastatas savo tūriu, fasado kompozicija privalo derėti prie konteksto, tačiau kartu turi būti šiuolaikiški savo urbanistiniu sprendimu, architektūrine raiška bei technologiniais sprendimais, papildyti ir praturtinti miestovaizdžio charakterį. Atsižvelgti ir reaguoti į aplinkinio užstatymo aukštingumą, charakterį, proporcijas, mastelį; pastatų architektūrinė išraiška turi būti kontekstuali aplinkai. Užtikrinti natūralių, geriausia vietinių statybinių medžiagų – plytos, medis, betonas, metalas, stiklas, naudojimą; nurodyti fasadų apdailai parinktas medžiagas. Saugoti, neužgožti, neardyti ir architektūrinėmis priemonėmis pabrėžti susiformavusį kraštovaizdį – reljefą, želdynus ir želdinius. Projektiniuose pasiūlymuose pagrįsti sprendinių atitikimą architektūros kokybės kriterijams (LR Architektūros įstatymo 11 straip.).</p> <p>Formuojant naujų kvartalų urbanistinę struktūrą ar papildant esamus kvartalus naujais pastatais, diegiami <b>perimetriniam užstatymui</b> būdingi principai:</p> <ul style="list-style-type: none"><li>*pastatais, želdiniais ir gerbūvio elementais atskiriamos viešos (gatvių, aikščių, skverų,) erdvės nuo privačių kiemo erdvių;</li><li>*pastatai statomi pagal gatvės erdvę formuojančias užstatymo linijas, į gatvės erdvę išsikišantys, atramomis neparemti pastatų elementai – erkeriai, balkonai, stogeliai formuoja gyvas ir dinamiškas gatvių perspektyvas;</li></ul> <p>Dėmesį skirti pastato „penktojo fasado“ – stogo sprendiniams, numatyti minimalią inžinerinę, vėdinimo ir kt. įrangą ar nagrinėti galimybę jos nenumatyti, siekiant kuo mažesnės vizualinės taršos, vientisos pastato architektūrinės idėjos bei estetikos.</p>
3.2.	reikalavimai sklypo sutvarkymui ir apželdinimui	<p>Parengti profesionalius žemės sklypo sutvarkymo ir apželdinimo sprendinius. Rekomenduojama, kad šiuos sprendinius rengtų Aplinkos ministerijos atestuotas Želdynų projektų rengimo vadovas.</p> <p>Projektinių pasiūlymų sprendiniuose akcentuoti būsimų sprendinių įtaką vietos kraštovaizdžiui, sklypo ir gretimos aplinkos ekologiškai būklei, susiklosčiusiems socialiniams veiksniams, įvertinti kaip funkcionuos</p>

		<p>jungtys su gretimybėmis, taip pat su šalia esančiu intensyviai naudojamu želdynu. Užtikrinti sprendinių vientisumą ir integralumą. Įvertinti gamtinę aplinką: esamą reljefą, dirvožemį, mikroklimatines sąlygas ir t.t. Aiškinamajame rašte motyvuotai apibūdinti teritorijos sutvarkymo planinės ir erdvinės kompozicijos idėją. Formuoti specifinį tapatumą ir vietos charakterį, rinktis kraštovaizdžio charakterį atitinkančių želdinių (medžių, krūmų) masyvą. Želdiniais švelninti vizualinę pastato įtaką aplinkai.</p> <p>Siekiant užtikrinti kuo aukštesnę ekosistemine želdinių vertę, sklypo plano želdiniams taikomi šie prioritetai: išsaugomi esami medžiai ir želdinių masyvai, projektuojami medžiai (aukštaūgės rūšys), projektuojami medeliai (žemaūgės rūšys) ir krūmai bei žemę dengiantys krūmų masyvai, projektuojami žoliniai medingi augalai, tausojančio šienavimo pieva. Taip pat parenkamos aplinkai būdingos, vietinės šalies augalų rūšys. Žemiausią ekosistemine vertę turinti veja ir svetimžemiai augalai projektuojama tik funkciškai tam pagrįstuose plotuose.</p> <p>Nauji projektuojami želdiniai ir medžiai turi būti pažymėti sutartiniais ženklais, kurie žymėjimu skiriasi nuo esamų paliekamų želdinių žymėjimo.</p> <p>Aprašyti sklypo dangų medžiagiškumą, parinkimo motyvus.</p> <p>Aiškinamajame rašte aprašyti lietaus vandens surinkimo sprendinius. Pasiūlyti tvarius lietaus vandens surinkimo ir kitus tvarią aplinką formuojančius sprendinius panaudojant susiklosčiusios gamtinės situacijos potencialą.</p> <p>Jei medžiai projektuojami dangoje ar ant perdangų, užtikrinti technologines priemones jų kokybiškam augimui. Sprendinius pavaizduoti pjūviuose nurodant grunto storį virš perdangos.</p> <p>Projektuojant automobilių stovėjimo aikšteles vadovautis STR „Gatvės ir vietinės reikšmės keliai. Bendrieji reikalavimai“. Numatyti gausų želdinimą ar kitas apsaugos priemones tarp projektuojamų aikštelių, pravažiavimų, ūkinės sklypo dalies ir gyvenamųjų sklypų ribų. Numatant antžemines automobilių stovėjimo aikšteles, numatyti želdinių tarpų tarp stovėjimo vietų, jas projektuoti su medžiais ir/ar krūmais užtikrinant tam reikalingus dangų ir technologinius sprendimus, vengti ištisinių nepralaidžių</p>
--	--	--

		<p>dangų</p> <p>Vadovautis Priklausomųjų želdynų plotų normų apskaičiavimo tvarkos aprašu (patvirtintu 2007-12-21 LR Aplinkos ministro įsakymu Nr. D1-694).</p> <p>Vadovautis Vilniaus miesto savivaldybės teritorijos bendroju planu (TPDR reg. Nr. T00086338), didžiausias nelaidžių dangų kiekis kiekviename iš sklypų– 50%.</p>
3.3.	konteksto sąlygojami reikalavimai	<p>Pastatų ir viešųjų erdvių sąrangos principai teritorijoje, pastatų išdėstymo sklype sprendiniai ir užstatymo rodikliai privalo atitikti urbanistinį kontekstą – teritorijoje susiklosčiusią ar tikslingai formuojamą užstatymo tipologiją ir jai būdingus užstatymo rodiklius: intensyvumą, tankį, aukštingumą, taip pat ne suardyti, bet tobulinti esamus funkcinius ryšius teritorijoje. Pastatai, susisiekimo infrastruktūra ir viešos erdvės pritaikytos tokiai judumo dalyvių hierarchijai: pėstysis&gt;dviratininkas&gt;viešas transportas&gt;automobilis; Perimetriniu būdu ir jam giminiais principais užstatytų kvartalų sklypuose palei gatvės fasadus neleidžiamas antžeminių automobilių stovėjimo vietų įrengimas (galimas tik stovėjimas gatvėse, palei važiuojamąją dalį įrengiamose stovėjimo vietose); Viešųjų erdvių judėjimo traktuose, šaligatviuose, pėsčiųjų ir dviračių takuose negali būti judėjimui kliudančių elementų – patekimams į patalpas reikalingų laiptų, pandusų, taip pat atramų, ženklinimo įrenginių ir pan.</p> <p>Vadovautis „Dalinės apimties detaliojo plano projekto - Kvartalo tarp Kauno, Vytenio, Naugarduko ir Švitrigailos g. sklypų plano pakeitimas“ TPDR TReg. Nr. T00054646, <u>atsižvelgti į jame numatytą užstatymo liniją.</u></p> <p>Įvertinti Amatų skvero sutvarkymo sprendinius, formuoti funkcinius, kompozicinius ryšius su Amatų skveru.</p> <p>Pirmuosiuose pastatų, esančių palei C ir žemesnės kategorijos gatves ir viešąsias erdves, aukštuose negalimi gyvybę gatvėse naikinantys aklini fasadai, parkingai ir garažai. Čia turi būti įrengiamos universalios paskirties, ne mažesnės nei 3,5 m aukščio patalpos – tinkamos naudoti įvairioms komercinėms, socialinėms, visuomeninėms ir kitoms paslaugoms. Į šias patalpas privalu įrengti neįgaliesiems pritaikytus patekimus iš gatvės. Palei D kategorijos gatves</p>

		<p>pirmuosiuose pastatų aukštuose gali būti įrengiami ir būstai.</p> <p>Vadovaujantis Vilniaus miesto savivaldybės bendrojo plano TPDR Reg. Nr. T00086338, Priedu Nr. 2 „Nekilnojamasis kultūros paveldas“, keliami aukšti reikalavimai architektūros kokybei, viešieji urbanistiniai architektūriniai konkursai objektų, formuojančių viešąsias erdves, statybai.</p> <p>Vadovautis Vilniaus miesto savivaldybės tarybos 2022-03-09 sprendimu Nr. 1-1355 (toliau Sprendimas) „Dėl Vilniaus miesto savivaldybės teritorijoje projektuojamų objektų, kurių architektūrinėms idėjoms įvertinti privaloma skelbti projektų konkursus“. Vadovaujantis Sprendimo nr. 3. Punktu, nustatyta, kad šis sprendimas netaikomas objektams, kurių projektai atitinka Vilniaus miesto savivaldybės nustatytus architektūros ir urbanistikos sprendinių kokybės reikalavimus ir: 3.1. dėl šių projektų yra gauta teigiama Lietuvos architektų sąjungos Architektūros-urbanistikos ekspertų tarybos ar Lietuvos architektų rūmų Vilniaus regioninės architektūros tarybos vertinimo išvada. Užtikrinti reikalavimus keliamus žmonėms su negalia (STR2.03.01:2019 „Statinių prieinamumas“). Nepažeisti trečiųjų asmenų interesų. Atstumai iki sklypo ribų nustatomi vadovaujantis STR 2.02.01:2004 "Gyvenamieji pastatai" X skirsniu. Projektinius pasiūlymus teikti peržiūrėti Kultūros paveldo apsaugos skyriui. Vadovautis 2020-10-15 Vilniaus miesto savivaldybės administracijos direktoriaus įsakymu Nr. 30-2419/20 patvirtintomis „Nekilnojamojo kultūros paveldo tvarkybos gairėmis“.</p>
	reikalavimai susisiekimo ir inžinerinių tinklų plėtrai	Pagal susisiekimo ir inžinerinius tinklus eksploatuojančių institucijų sąlygas.
3.4.	kiti teritorijų planavimo dokumentuose nustatyti reikalavimai (bendruosiuose, specialiuosiuose planuose)	<p>Vadovautis „Dalinės apimties detaliojo plano projekto - Kvartalo tarp Kauno, Vytenio, Naugarduko ir Švitrigailos g. sklypų plano pakeitimas“ TPDR TReg. Nr. T00054646</p> <p>Vadovautis Vilniaus miesto savivaldybės teritorijos bendruoju planu (TPDR reg. Nr. T00086338), vadovautis Vilniaus miesto dviračių takų specialiojo plano (TPDR reg. Nr. T00072197) sprendiniais ir Susisiekimo pėsčiomis projektų Vilniaus miesto savivaldybėje rengimo ir įgyvendinimo rekomendacijomis (patv. Vilniaus miesto savivaldybės administracijos direktoriaus 2018-12-17 įsak. Nr. 30-</p>

		3844/18(2.1.1E-TD2). ).
3.5.	su projekto įgyvendinimu susijusi būtina viešosios infrastruktūros plėtra	Turi būti vertinama esama, būsima pėsčiųjų, dviračių takų sistemos plėtra ir jos poreikis.
3.6.	projektinių pasiūlymų vaizdinės informacijos parengimas	<p>Vadovaujantis 2019 m. gruodžio 16 d. Vilniaus miesto savivaldybės administracijos direktoriaus įsakymu Nr. 30-3178/19 patvirtintu „Projektinių pasiūlymų ir techninio projekto įtraukimo į GIS duomenų bazę ir geoportalą „Vilnius 3D planas“ tvarkos aprašu, projekto medžiaga pateikiama įtraukti į GIS duomenų bazę ir geoportalą „Vilniaus 3D planas“. Projektinių pasiūlymų sudėtis pagal STR1.04.04:2017 „Statinio projektavimas, projekto ekspertizė“ 13 priedą. Projektiniai pasiūlymai turi būti papildomi informacija reikalaujama aukščiau išdėstytuose užduoties punktuose. Projektinių pasiūlymų rengimo užduotis teikiama kaip projektinių pasiūlymų sudėtinė dalis. PP medžiagą papildyti kvartalo urbanistinės struktūros analize, sklypą analizuoti remiantis šiais aspektais: sklypo naudojimas (esami pėsčiųjų, dviratininkų takai, kita infrastruktūra, esami/būsiami srautai, ryšiai), svarbiausieji vietos charakterį formuojantys elementai (pastatai, viešos/privačios erdvės, reljefas, medžiai ir kt.); sklypo ribos, jų fizinė išraiška; sklypo gretimybės (fizinės, funkcinės, kultūrinės ir kt.) ir kt. Projektinių pasiūlymų grafinėje medžiagoje (pjūviuose, fasaduose) nurodyti projektuojamo pastato/pastatų, statinio statybos zonos esamo žemės paviršiaus vidutinę altitudę, esamo žemės paviršiaus kontūrą. Pateikti projektuojamo pastato santykį su aplinka, fasadų medžiagiškumą atspindinčias vizualizacijas iš aktualių žiūrėjimo taškų – Švitrigailos-Kauno g. sankryžos, Švitrigailos-Amatų g. sankryžos, Amatų skvero ir kt. PP papildyti projektuojamo pastato, Amatų gatvės ir sklypo Amatų g. 7 pjūviu įvertinus perspektyvinius statinius (su parametrais leistiniais vadovaujantis Bendroju planu); Švitrigailos g. su esamais ar projektuojamais pastatais pjūviu. PP pateikti kiekvieno iš žemės sklypų Švitrigailos g. 19, 21 ir 23 planuojamus užstatymo rodiklius. Užtikrinti visuomenės informavimą STR „Statinio projektavimas, projekto ekspertizė“ VIII skyriuje nustatyta tvarka; informacinis stendas turi būti pakankamo dydžio (ne mažiau kaip 0,5 kv. m), stende pateikiama statinių išdėstymo sklype su gretima urbanistine aplinka vizualizacija, nurodoma stendo</p>



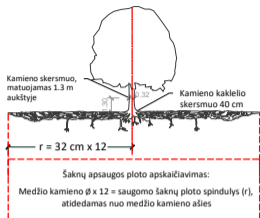
	įrengimo ir išmontavimo datos ir kita privaloma informacija.
--	--

Justina Lipskytė, tel. +370 5 211 2662, el. paštas justina.lipskyte@vilnius.lt

Kristina Kiseliauskiene, mob. tel. +370 671 87 949 el. paštas kristina.kiseliauskiene@vilnius.lt

Lietuvos Respublikos viešojo administravimo įstatymo 36 straipsnis: asmuo turi teisę apskūsti viešojo administravimo subjekto priimtą administracinę procedūros sprendimą savo pasirinkimu administracinių ginčų komisijai arba administraciniam teismui įstatymų nustatyta tvarka.

# VILNIUS Grafinis/informacinis medžių žymėjimas plane ir medžių inventORIZACIJOS lentelės sudėtis



## SVARBU:

- Gamtinėje medžio augimvietėje šaknų projekcija visuomet didesnė už lajos projekciją. Urbanizuotose teritorijose šaknų projekcija gali būti asimetriška ir mažesnė.
- Parėnant projektinius sprendinius, būtina numatyti esamo šaknyso išsaugojimo priemones, nemažinant esamo šaknyso ploto. Mažinimo atveju - būtinas EAC arba ISA\* arboristo vertinimas.
- Projektuojant dangas lajos projekcijos plote, dangų atitraukimas skaičiuojamas nuo kamieno kaklelio.

## REIKALAVIMAI SAUGOMAM ŠAKNŲ PLOTUI:

- Saugomo šaknų ploto koregavimas galimas tik su EAC arba ISA\* sertifikuoto arboristo priežiūra, kiekviena situacija vertinama individualiai.
  - Statinių ir pastatų projektavimas ir statybos darbai judinant gruntą galimi tik pagal arboristo rekomendacijas, naudojant patvirtintas, medžio gerovę išsaugančias technologijas.
  - Saugomame šaknų plote draudžiama kelti ar žeminti esamo grunto lygį daugiau nei 5 cm.
  - Kasimo darbai vykdomi tik su kvalifikuoto arboristo priežiūra, rankiniu būdu ar naudojant oro kastuvą.
  - Saugomame šaknų plote draudžiama sandėliuoti statybines medžiagas ir gruntą, įvažiuoti mechanizuotomis transporto priemonėmis ar jas ten statyti.
  - Saugomas šaknų plotas aptveriamas apsaugine, ne žemesne kaip 2 m. aukščiausia tvora su įspėjimais ženkliais. Tvora privalo likti visų darbų metu, net jei dalis darbų patenka į šią zoną.
- \* EAC - Europos arboristinės tarybos (European Arboricultural Council (EAC)) sertifikatas – European Tree Worker (ETW), ISA - Tarptautinės arboristinės draugijos sertifikatas (International Society of Arboriculture (ISA))

**Pastaba 1:** Jei medžių šalinimas yra numatytas DP, pažymimas šių medžių šaknų saugojimo plotas plane bei kamieno kaklelio diametras.

**Pastaba 2:** Rengiant topo nuotrauką, atliekama medžių taksacija su tiksliu medžio kamieno ašies vieta.

**Pastaba 3:** Numatant medžių (išskyrus invazines rūšis) kirtimą, taikomas adekvatus kompensavimas naujais želdiniais - kertamo medžio diametras kompensuojamas tokia pat sodinamų medžių diametru suma, papildomai numatoma galimybė kompensuoti krūmų masyvais, kur 1 cm medžio kamieno diametro yra tolygus 2 m<sup>2</sup> krūmų masvyvo plotui (jei sodinami 60-80 cm sodinukai, 2-4 vnt/m<sup>2</sup> tankiu, priklausomai nuo augalo rūšies ir situacijos).

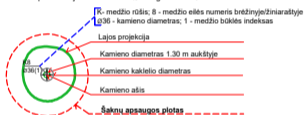
**Pastaba 4:** Saugomo gamtos objekto statusą turinčiam medžiui, šaknų apsaugos ploto spindulys (r) apskaičiuojamas kamieno Ø dauginant iš 15.

## ŽELDINIŲ INVENTORIZACIJOS LENTELĖS PAVYZDYS

Nr. plane	Medžio rūšis lietuviškai	Medžio rūšis lotyniškai	Kamieno diametras cm 1.30 m aukštyje (cm)	Kamieno diametras ties kamieno kakleliu (cm)	Saugomo šaknų ploto spindulys (m)	Lajos projekcija nuo ašies S, R, P, V knyginimis (m)	Medžio būklės indeksas 1, 2, 3, 4, 5	Siūlomos/būtiniosios arboristinės/tvarkymo priemonės
1	2	3	4	5	6	7	8	9
8	Paprastasis klevas	Acer platanoides	32	40	3,84	3; 4,3; 5; 3,4	1	Formuojamasis genėjimas

## MEDŽIŲ LAJOS IR ŠAKNYNO PROJEKCIJOS ŽYMĖJIMAS BRĖŽINYJE

- Medžio būklės indekso ženklai
- GEROS BŪKLĖS MEDIS  
Žymens spalva RGB - 23,181,44
  - VIDUTINĖ BŪKLĖS MEDIS  
Žymens spalva RGB - 0,191,255
  - NEPATENKINAMOS BŪKLĖS MEDIS  
Žymens spalva RGB - 147,39,143
  - BLOGOS BŪKLĖS MEDIS  
Žymens spalva RGB - 99,100,102
  - ŠALINAMAS MEDIS  
Žymens spalva RGB - 205,32,39
  - SAUGOMO GAMTOS OBJEKTO STATUSĄ TURINTIS MEDIS  
Žymens spalva RGB - 176,108,59
- Šaknų apsaugos ploto spindulys senoliams medžiams apskaičiuojamas kamieno Ø dauginant iš 15




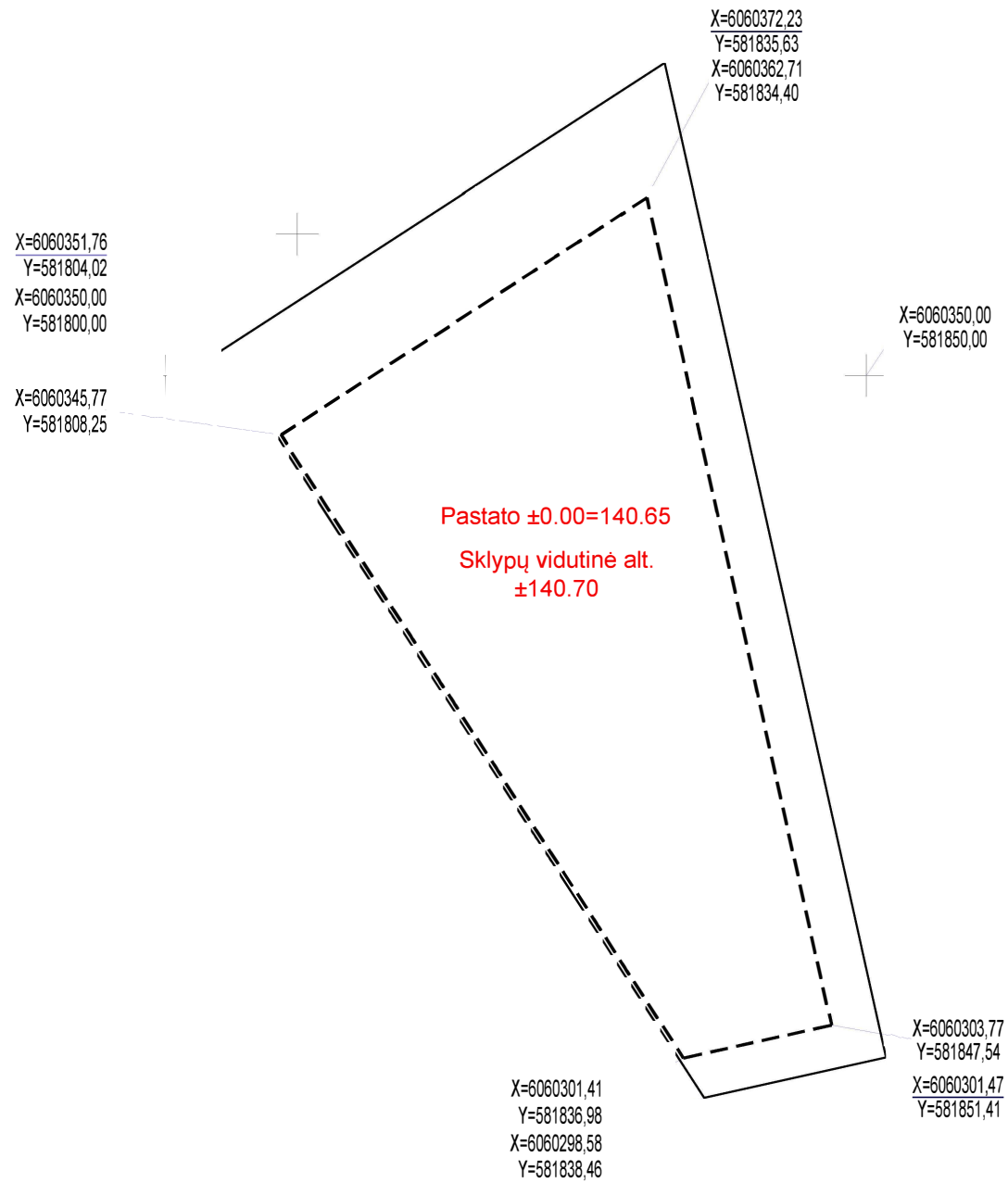
**DETALŪS METADUOMENYS**

<b>Dokumento sudarytojas (-ai)</b>	Vilniaus miesto savivaldybė 188710061, Konstitucijos pr. 3, LT-09601, Vilnius
<b>Dokumento pavadinimas (antraštė)</b>	Projektinių pasiūlymų užduoties tvirtinimas, ŠVITRIGAILOS G. 19
<b>Dokumento registracijos data ir numeris</b>	2023-10-19 Nr. A659-394/23(2.15.2.59E-ARC)
<b>Dokumento gavimo data ir dokumento gavimo registracijos numeris</b>	–
<b>Dokumento specifikacijos identifikavimo žymuo</b>	ADOC-V1.0
<b>Parašo paskirtis</b>	Pasirašymas
<b>Parašą sukūrusio asmens vardas, pavardė ir pareigos</b>	Benius Bučelis, Laikinais vykdančias Vilniaus miesto savivaldybės administracijos vyriausiojo architekto funkcijas, Administracijos direktorius
<b>Sertifikatas išduotas</b>	BENIUS BUČELIS LT
<b>Parašo sukūrimo data ir laikas</b>	2023-10-19 17:13:26 (GMT+03:00)
<b>Parašo formatas</b>	XAdES-T
<b>Laiko žyme nurodytas laikas</b>	2023-10-19 17:13:44 (GMT+03:00)
<b>Informacija apie sertifikavimo paslaugų teikėją</b>	EID-SK 2016, AS Sertifitseerimiskeskus EE
<b>Sertifikato galiojimo laikas</b>	2019-08-24 13:56:25 – 2024-08-22 23:59:59
<b>Informacija apie būdus, naudotus metaduomenų vientisumui užtikrinti</b>	"Registravimas" paskirties metaduomenų vientisumas užtikrintas naudojant "RCSC IssuingCA, VI Registru centras - i.k. 124110246 LT" išduotą sertifikatą "Dokumentų valdymo sistema Avilys, Vilniaus miesto savivaldybės administracija, į.k. 188710061 LT", sertifikatas galioja nuo 2021-12-20 09:38:49 iki 2024-12-19 09:38:49
<b>Pagrindinio dokumento priedų skaičius</b>	1
<b>Pagrindinio dokumento priedamų dokumentų skaičius</b>	–
<b>Priedamo dokumento sudarytojas (-ai)</b>	–
<b>Priedamo dokumento pavadinimas (antraštė)</b>	–
<b>Priedamo dokumento registracijos data ir numeris</b>	–
<b>Programinės įrangos, kuria naudojantis sudarytas elektroninis dokumentas, pavadinimas</b>	Dokumentų valdymo sistema „Avilys“, versija 3.5.72
<b>Informacija apie elektroninio dokumento ir elektroninio (-ių) parašo (-ų) tikrinimą (tikrinimo data)</b>	Atitinka specifikacijos keliamus reikalavimus. Visi dokumente esantys elektroniniai parašai galioja (2023-10-19 17:20:45)
<b>Paieškos nuoroda</b>	–
<b>Papildomi metaduomenys</b>	Nuorašą suformavo 2023-10-19 17:20:45 Dokumentų valdymo sistema „Avilys“

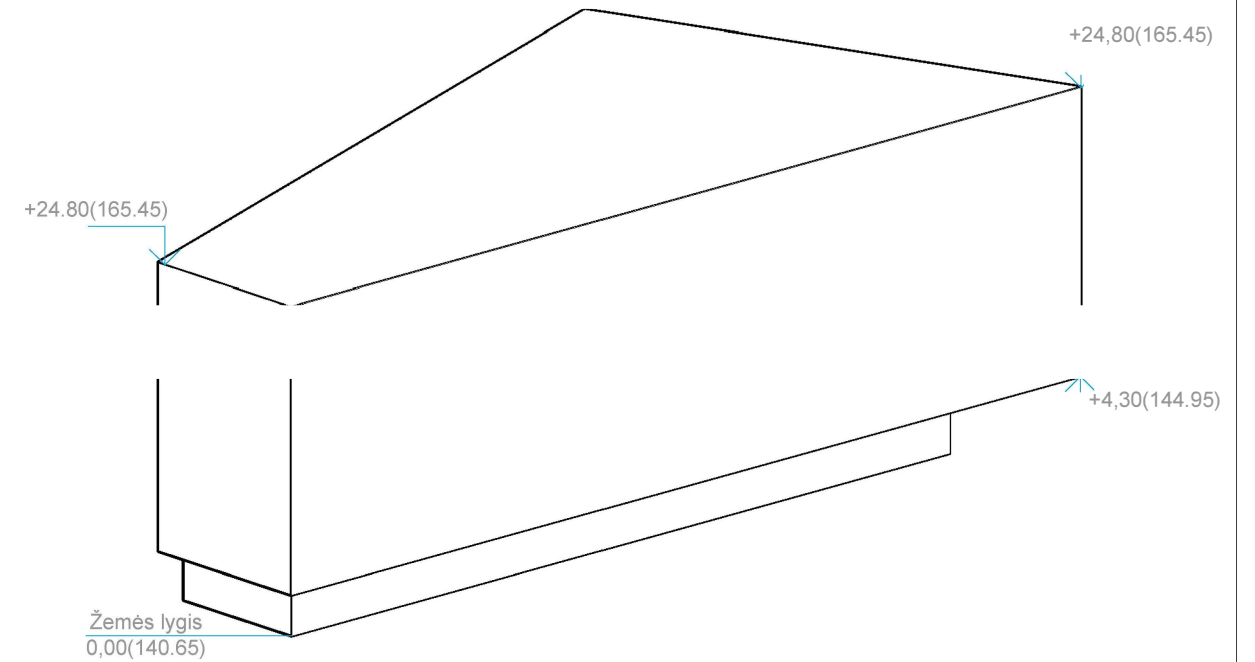
**Objektas:**
**Administracinis pastatas Švitrigailos g. 19 Vilniuje, Statybos projektas**

Pavadinimas	Mato vienetas	Kiekis	Pastabos
<b>I. SKLYPAS</b>			
<b>1. Sklypo plotas. Kadastro Nr. 0101/0055:253 (Švitrigailos g.19, Vilnius)</b>	m <sup>2</sup>	2714	
3.2 Užstatymo plotas	m <sup>2</sup>	1674	
3.3 Užstatymo tankumas	%	62	
3.4 Užstatymo intensyvumas		3	
3.5. apželdintas žemės plotas (žalioji plotas)	%	11	Privalomasis želdynų kiekis 10%
5. automobilių stovėjimo vietų skaičius (sklype/šalia sklypo)	vnt.	185	6 žemės lygyje 179 požeminėje aikštelėje
<b>II. PASTATAI</b>			
1. Pastato paskirties rodikliai (gamybos, kitos planuojamos ūkinės veiklos, paslaugų apimtis, butų, vietų, lovų, aptarnaujamų žmonių skaičius, kiti rodikliai).			
2. Pastato bendras plotas.*	m <sup>2</sup>	13442	Tech. proj. Laida "0" buvo 12980
2.1 Antžeminės dalies bendras plotas.*	m <sup>2</sup>	8073	Tech. proj. Laida "0" buvo 7408
2.2 Požeminės dalies bendras plotas.*	m <sup>2</sup>	5369	Iš jų 5151 m <sup>2</sup> automobilių saugykla.
3. Pastato tūris.*	m <sup>3</sup>	59407	Antžeminis 39262 Požeminis 20145
4. Aukštų skaičius.*	vnt.	6	
5. Pastato aukštis. *	m	24,80	absoliutinė alt. 165.45
6. Energinio naudingumo klasė. [5.41]		A++	
7. Pastato (patalpų) akustinio komforto sąlygų klasė. [5.38]; [5.43]		C	

A	2023.09			
LAIDA	ISLEIDIMO DATA	LAIDOS STATUTAS. KEITIMO PRIEŽASTIS (JEI TAIKOMA)		
KVAL. PATV. DOK. NR.	<b>UAB „Architektūros kūrybinė grupė“</b> A.Tumėno g. 4-25, Vilnius Tel.: +370 264 74 64 El. p.: akg@akg.lt <a href="http://www.akg.lt">www.akg.lt</a>		 <b>Administracinis pastatas Švitrigailos g. 19 Vilniuje, STATYBOS PROJEKTAS</b>	
5372	PV	N. Podpriatov	STATINIO NR. IR PAVADINIMAS	
1107A, 2753	PDV	D. Sabaliauskienė	Projekto Nr. 21/05/26-72 Administracinis pastatas	
A 2040	ARCH.	R. Bimba	DOKUMENTO PAVADINIMAS	
A1354	ARCH.	R. Valionis	<b>Aiškinamasis raštas</b>	
			ETAPAS	
			PP	
KALBOS TRUMP. LT	<b>STATYTOJAS IR (ARBA) UŽSAKOVAS</b> UAB „Vilbra“ Švitruigailos g. 13, LT-03228 Vilnius J.k.123507120		DOKUMENTO ŽYMUO	
			21/05/26-72-PP-BR	LAPAS
			1	1



Planas M 1:500



Aksonometrinė schema

Stambaus mastelio topografinių planų derinimo su inžinerinius tinklus eksploatuojančiomis organizacijomis viešojoje elektroninėje paslaugoje (TOPD) topografinio plano teritorijai suteiktas unikalus numeris ir data

Data	Suteiktas un kalus Nr.
2021-03-18	13:21:2178

±0.000=140.65

Brežinys su pateikta informacija yra UAB "AKG" autorinis darbas ir Užsakovo nuosavybė. Naudoti tikslams nesusijusiems su projektuojamu objektu, be autorių ir Užsakovo žinios draudžiama

A	2023-10	Statybos leidimui	STATINIO PROJEKTO PAVADINIMAS
LAIDA	IŠLEIDIMO DATA	LAIIDOS STATUSAS, KEITIMO PRIEŽASTIS (JEI TAIKOMA)	<b>Administracinis pastatas Švitrigailos g. 19, Vilnius statybos projektas</b>
Atestato Nr.	 A. Tumeno g. 4-25, Vilnius, tel. 2647464, fa s. 791304, akg@akg.lt		Kadastro Nr. 0101/0055:254
5372			PV
A 2040	PDV		<b>21/05/26 - 72 AS</b>
A1354			ADMINISTRACINIS PASTATAS
			DOKUMENTO PAVADINIMAS
			<b>Pastato tūrio sprendimas. GRAFINIS PRIEDAS</b>
			Laida
			A
LT	STATYTOJAS IR (ARBA) UŽSAKOVAS	DOKUMENTO ŽYMUO	Lapas Lapų
	UAB „Vilbra“ Švitruigailos g. 13, LT-03228 Vilnius Į.k.123507120	<b>21/05/26 - 72 AS-TP-SP</b>	

## Administracinis pastatas Švitrigailos g. 19 Vilniuje, Statybos projektas

### AIŠKINAMASIS RAŠTAS

#### PAAIŠKINIMAS DĖL PROJEKTO LAIDOS „A“

Projekto laida „A“ paruošta pagal statytojo pateiktą priedą prie projektavimo užduoties, kurio tikslas, atlikti projekto pakeitimus atsižvelgiant į pasikeitusią situaciją, sklypai Švitrigailos g 19; 21; 23 buvo sujungti į vieną sklypą, kurio adresas Švitrigailos g. 19, kadastrinis numeris 0101/0055:253, plotas 2714m<sup>2</sup>.

VILNIAUS MIESTO SAVIVALDYBĖS MERAS, POTVARKIS, DĖL ŽEMĖS SKLYPŲ ŠVITRIGAILOS G. 19 (KADASTRO NR. 0101/0055:182), ŠVITRIGAILOS G. 21 (KADASTRO NR. 0101/0055:11) IR ŠVITRIGAILOS G. 23 (KADASTRO NR. 0101/0055:197) FORMAVIMO IR PERTVARKYMO PROJEKTO TVIRTINIMO) 2023-06-30 Nr. 955-432/23

VILNIAUS MIESTO SAVIVALDYBĖS MERAS, POTVARKIS, DĖL ŽEMĖS SKLYPŲ ŠVITRIGAILOS G. 19 (KADASTRO NR. 0101/0055:182), ŠVITRIGAILOS G. 21 (KADASTRO NR. 0101/0055:11) IR ŠVITRIGAILOS G. 23 (KADASTRO NR. 0101/0055:197) FORMAVIMO IR PERTVARKYMO PROJEKTO TVIRTINIMO, PAKEITIMO) 2023-08-01 Nr. 955-635/23


Pasikeitusi situacija įtakoja sklypo užstatymo plotą ir pastato antžeminės dalies plotą.

Paruoštoje projekto laidoje „A“ projektas laida „0“ pakeistas sekančiai:

Didinamas sklypo užstatymo plotas ir pastato antžeminės dalies plotas atsisakant, laidoje „0“, suprojektuoto pastato vidinio kiemo. Išoriniai pastato gabaritai, ir fasadų sprendiniai nesikeičia.

Projekto vadovas

Nikolaj Podpriatov

A	2023.09		LAIIDOS STATUTAS. KEITIMO PRIEŽASTIS (JEI TAIKOMA)	
LAIDA	IŠLEIDIMO DATA		LAIIDOS STATUTAS. KEITIMO PRIEŽASTIS (JEI TAIKOMA)	
KVAL. PATV. DOK. NR.	UAB „Architektūros kūrybinė grupė“ A.Tumėno g. 4-25, Vilnius Tel.: +370 264 74 64 El. p.: akg@akg.lt <a href="http://www.akg.lt">www.akg.lt</a>			<b>STATINIO PROJEKTO PAVADINIMAS</b>  Administracinis pastatas Švitrigailos g. 19 Vilniuje, Statybos projektas
5372	PV	Nikolaj Podpriatov	<b>STATINIO NR. IR PAVADINIMAS</b>	
A 1107 2753	PDV	Diana Sabaliauskienė	21/05/26 – 72AS Administracinis pastatas	
A2040	PDV	Remigijus Bimba	<b>DOKUMENTO PAVADINIMAS</b>	
	ARCH	R. Valionis	AIŠKINAMASIS RAŠTAS	
			<b>ETAPAS</b>	
			PP	
<b>KALBOS TRUMP.</b>	<b>STATYTOJAS IR (ARBA) UŽSAKOVAS</b>		<b>DOKUMENTO ŽYMUO</b>	
LT	UAB „Vilbra“ Švitrigailos g. 13, LT-03228 Vilnius J.k.123507120		21/05/26 – 72AS-PP	
			<b>LAPAS</b>	<b>LAPŲ</b>
			1	20

## TURINYS

BENDRIEJI DUOMENYS .....	3
1. TERITORIJŲ PLANAVIMO DOKUMENTAI.....	3
2. PAVELDOSAUGINĖ DALIS .....	4
3. ARCHITEKTŪROS DALIS.....	9
3.1 Sklypo planas.....	9
3.2 Architektūriniai pastato sprendiniai.....	14
3.3 Planiniai sprendiniai .....	16
4. KONSTRUKCIJŲ DALIS .....	19
5. SAUGUS NAUDOJIMAS .....	19
6. ENERGETINIS EFEKTYVUMAS.....	20
7. LAUKO NUOTEKŲ TINKLAI .....	20

DOKUMENTO ŽYMUO	LAPAS	LAPŲ	ETAPAS
21/05/26 – 72AS-PP	2	20	PP

## BENDRIEJI DUOMENYS

Projektuojamas administracinės paskirties pastatas, Švitrigailos 19, Vilniuje  
Sklypo Kad. Nr. 0101/0055:253

Statiny: Administracinis pastatas

Statybos rūšis: Nauja statyba.

Naudojimo paskirtis: Administracinės paskirties statiniai

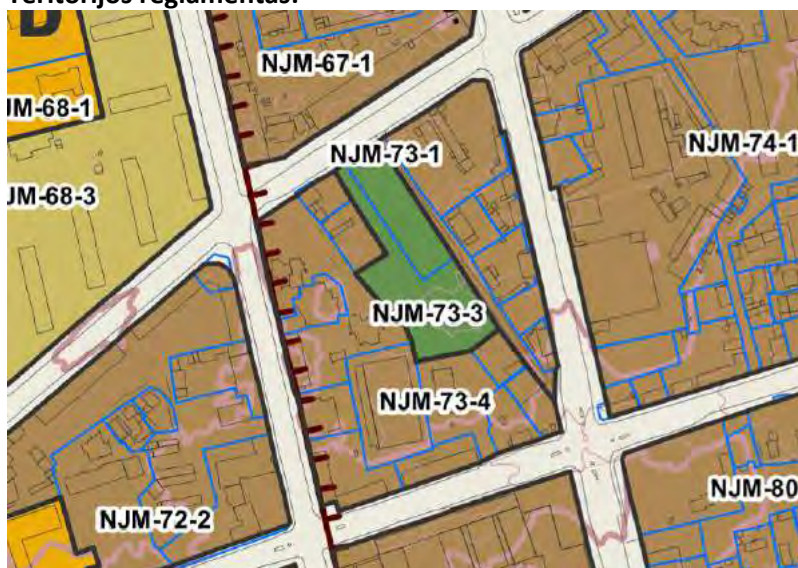
Statinio kategorija: Ypatingas statinys

**Projektas parengtas vadovaujantis projektavimo užduotimi, išduotomis sąlygomis ir reikalavimais. Projektas atitinka Lietuvoje galiojančius įstatymus, techninius reglamentus, normas.**

### 1. TERITORIJŲ PLANAVIMO DOKUMENTAI

Vilniaus miesto savivaldybės teritorijos bendrojo plano iki 2030 m. sprendinių analizė sklype

Teritorijos reglamentas:



**Kvartalo Nr.**

**NJM -73**

**Funkcinės zonos Nr.**

**NJM-73-1**

Funkcinės zonos pavadinimas

Miesto dalies centro zona

Teritorijos naudojimo tipas

GC; GM; PA; SI

Pagrindinė žemės naudojimo paskirtis

Kita (KT)

**Galimi žemės naudojimo būdai**

**G2; K; V; R; B; I2; E**

DOKUMENTO ŽYMUO	LAPAS	LAPŲ	ETAPAS
21/05/26 – 72AS-PP	3	20	PP



Vyraujantis ("foninis") pastatų aukštis (aukštais)	6
<b>Pastatų aukštis nuo žemės paviršiaus (m)</b>	<b>30</b>
Užstatymo tipas	perimetrinis centro (pr_c)
<b>Užstatymo intensyvumas (UI)</b>	<b>3</b>
<b>Užstatymo tankis (UT)</b>	<b>80</b>
Didžiausias nelaidžių dangų plotas sklype, kuriam netaikomos kompensacinės priemonės (%)	50
Didžiausias galimas vieno mažmeninės prekybos objekto bendras plotas (m <sup>2</sup> )	5000
Tekstinio reglamento Nr.	02; 03; 04; 05; 09; 10; 18
Teritorijos įgyvendinimo prioritetas	1
Infrastruktūros plėtros įmokos zona	2
Infrastruktūros eksploatavimo tarifo zona	1

## 2. PAVELDOSAUGINĖ DALIS

Projektuojamas naujas užstatymas pertvarkant buvusius sklypus Švitrigailos g. 19, 21, 23, esančius **Vilniaus m. istorinėje dalyje Naujamiestyje u.k. 33653**, pietvakarinėje saugomos vietovės dalyje, 73 kvartale.

**1) Istorinė užstatymo raidos apžvalga.** Istorinis kvartalo užstatymas formavosi XIX a. pb.- XX a. pradžioje, kai pagal 1875 m. Rusijos caro konfirmuotą Vilniaus miesto perspektyvinį planą buvo vystomas Naujamiestis. XIX a. planavimo rezultatas - taisyklingas gatvių tinklas ir prie jo taikytas užstatymas.



1900 m. planas



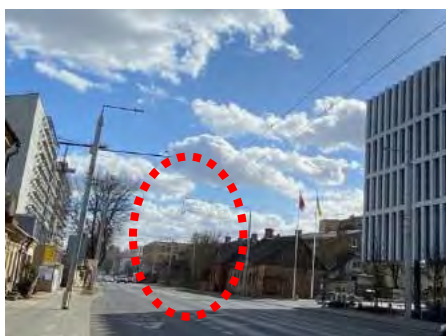
1904 m. Amatų skerstgatvio praplatinimo planas

DOKUMENTO ŽYMUO	LAPAS	LAPŲ	ETAPAS
21/05/26 – 72AS-PP	4	20	PP

Amatų gatvė - tai senojo gatvių tinklo urbanistinis relikvas; XIX a. skersgatvis dar neturėjo pavadinimo, o suformavus *Oriensburaskaja* (dab. Švitrigailos) gatvei, imtas vadinti šio vardo skersgatviu. Tarpukaryje gavo *Cechų* (*Cechovy*) pavadinimą. Skersgatvis nebuvo įtrauktas į 1875 m. miesto urbanistinį planą ir buvo ruošiamasi jį naikinti, tačiau tam pasipriešino gyventojai. 1903 m. miesto valdyba sutiko palikti skersgatvį su sąlyga, kad jis bus sureguliuotas ir praplatingas sklypų savininkų sąskaita.

Švitrigailos gatvė buvo pravesta pagal 1875 m. perspektyvinį planą, ji kirto visą Naujamiestį nuo Pohuliankos iki geležinkelio miesto pietuose. Gatvės statyba ir formavimas vyko atskiromis dalimis, priklausomai nuo to, kaip buvo užstatomos aplinkinės teritorijos.

XX a. pradžioje teritorijoje vyravo gyvenamasis mažaaukštis užstatymas, nors pagal 1939 m. perspektyvinį Vilniaus planą dabartinė Švitrigailos gatvė įvardinta kaip *svarbi miesto arterija* ir nustatyta, kad abipus šios gatvės 50 m pločio juostose galima statyti tik mūrinius 4 a. namus; sklypų užstatymo erdvinė struktūra turėjo prilygti miesto centrui. Šio plano sprendinius įgyvendinti sutrukdė Antrasis Pasaulinis karas. XX a. antroje pusėje teritorija buvo intensyviai planuojama. Per pirmąjį pokarinį dešimtmetį buvo parengta visa eilė planavimo dokumentų, kurie įtakoją nagrinėjamos vietos aplinką: Teritorijos tarp R. Armijos, Montvilos, Kauno, Vilkpėdės raudonųjų linijų projektas; Vilniaus m. pirmos eilės statybų ir atstatymo išdėstymo schema 1941-1960 m.; Magistralių ir transporto schema; Vilniaus 1948 m. miesto generalinis planas ir kt. planavimo dokumentai. Nagrinėjamoje Naujamiesčio dalyje buvo pastatytas ne vienas fabrikas bei kitos paskirties gamybiniai ar sandėliavimo pastatai, susiformavo didžiuliai gamybiniai kompleksai su žinybiniais daugiabučiais, užimantys kartais ir ištisus kvartalus, kaip „ELFA“, „SPARTA“, „LELIJA“ ir kt., sukurta nauja urbanistinė struktūra su sustambintais sklypais, užpildytais funkcionaliais statiniais. 73 kvartalo užstatymas visiškai pasikeitė XX a. 6-8 dešimtmetyje, pastačius daugiabučius prie Vytenio ir Kauno gatvių ir tipinius tris 9-10 a. daugiabučius kvartalo viduryje, kurie savo tūriais stipriai pakeitė kvartalo urbanistinį charakterį ir persvėrė į XX a. antros pusės laikotarpio vyraujantį.



XXI a. pradžioje įvyko gamybinių teritorijų konversiniai pokyčiai, naujos kokybės objektai ir skvero sutvarkymas iliustruoja, kad Švitrigailos g. 19 ir 23 vieno aukšto su mansarda užstatymas jau yra *„teritorijoje esantys kiti objektai“*, (sklypas Švitrigailos g. 21 neužstatytas), o Švitrigailos gatvės užstatymo svarba tik didėja - tai miesto pirmojo įvaizdžio formavimas vykstant iš ir į oro uostą.



Vaizdas sklype Švitrigailos g. 21 nuo Amatų g. pusės



Švitrigailos g. 23

DOKUMENTO ŽYMUO	LAPAS	LAPŲ	ETAPAS
21/05/26 – 72AS-PP	5	20	PP





Užstatymo tipų brėžinyje TRP Nr. 46 sklypams tarp Švitrigailos ir Amatų g. nustatytas perimetrinis užstatymo morfotipas:



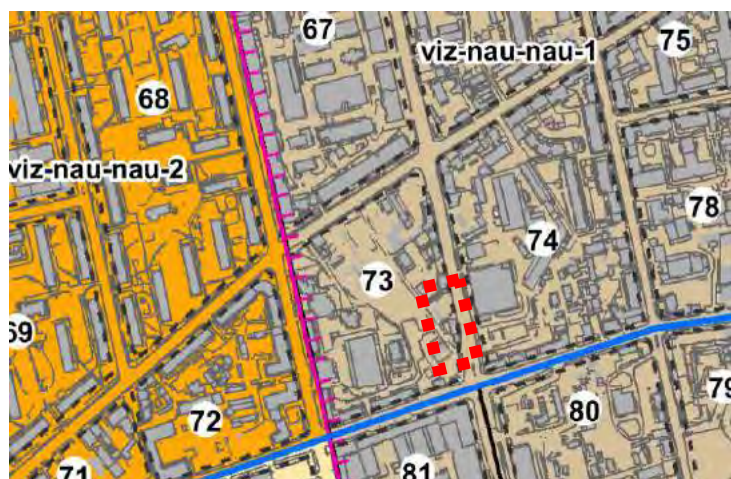
Priede Nr. 7 - URBANIZUOTŲ VIETŲVIŲ UŽSTATYMO TIPAI (UT):

**Perimetrinis (P)** – gatvės perimetru išsidėstęs užstatymas, kai pastatai statomi kuo arčiau gatvės, formuodami jos perimetrą. Aukštingumas – iki 6 a. su pastoge (išskyrus pastatytus po 1940 m.). Sklypo užstatymo procentas 60-80 %. Taikomas valdai (sklypui), kvartalui ir jų daliai.

Apibendrinant vertingąsias Naujamiesčio u.k. 33653 savybes, projektinių pasiūlymų sprendiniai atitinka nustatytą perimetrinį teritorijos užstatymo morfotipą, (*perimetrinis – atviras*), užstatymo tankio ir aukštingumo reglamentai neviršija nustatytų teritorijai reglamentų.

Saugomoje vietovėje nustatytas vienas iš vertingųjų savybių pobūdžių – *archeologinis (lemianrtis reikšmingumą)*, - saugomas kultūrinis sluoksnis, todėl prieš pradėdant žemės kasimo darbus **būtina atlikti archeologinius tyrimus**.

**3) Vilniaus miesto savivaldybės teritorijos bendrasis planas (reg. Nr. T00086338)** teritorijai nustatė leistinus užstatymo reglamentus: nekilnojamosios kultūros paveldo sprendiniuose:



Sklypai patenka į **Vilniaus senamiesčio (kodas 16073) vizualinės apsaugos pozonį** ir yra Vilniaus miesto istorinės dalies, vadinamos Naujamiesčiu (kodas 33653), teritorijoje.

DOKUMENTO ŽYMUO	LAPAS	LAPŲ	ETAPAS
21/05/26 – 72AS-PP	7	20	PP



BP priskirtas **Naujamiesčio priemiesčiui:**

Teritorijos dalies žymėjimas	<b>viz-nau-nau-1</b>
Istorinio priemiesčio pavadinimas	<b>Naujamiestis</b>
Teritorijos tvarkymo prioritetai	urbanistinių struktūrų restauravimas, vystymas laikantis nustatyto užstatymo tipo, galimi reglamentuoti pokyčiai dominuojančio priemiesčio morfologinio tipo ribose. Aukšti reikalavimai architektūros kokybei, viešieji urbanistiniai architektūriniai konkursai objektų, formuojančių viešąsias erdves, statybai.
Užstatymo tipas/ morfologinis tipas	perimetrinis užstatymas, dominuoja perimetrinis reguliarus, įvertinant esamą aplinkinio užstatymo morfotipą, atskirose vietose Švitrigailos, Algirdo gatvių trasose (Naujamiesčio kvartaluose Nr. 62, 63, 66, 67, 73, 74).
Didžiausias leistinas sklypo užstatymo intensyvumas	≤ 3
Vyraujantis ("foninis") pastatų aukštis (aukštais)	<b>25</b>
Didžiausias leistinas pastatų aukštis metrais nuo žemės paviršiaus (iki 20% teritorijos ploto)	30
Esamos vertikalės/ istorinės dominantės	VG TU Elektronikos fakultetas
Tyrimų privalomumas/ kaitos pagrindas	privalomi archeologiniai tyrimai/ Saugomos Naujamiesčio vertingosios savybės, galimi reglamentuoti urbanistinės struktūros pokyčiai

Projektinių pasiūlymų tūrinis sprendimas išnagrinėtas vilnius3d modelio papildyme; vertinant urbanistinės struktūros poveikį virtualiose panoramose (nuo Gedimino bokšto NR.1 ir Šv.Jonų varpinės - visai nesimato, užstoja aukštesni „Spartos“ teritorijos pastatai, Bekešo kalno NR. 6 – nežymus panoramos papildymas, Savivaldybės pastato NR. – harmoningai papildo panoramą, žr. prieduose SJ “Vilniaus planas” medžiagą); akivaizdu, kad užstatymo poveikis yra neutralus ir nereikšmingas, išsaugant kultūros paveldo ir gamtinių vertybių santykio dominavimą.

DOKUMENTO ŽYMUO	LAPAS	LAPŲ	ETAPAS
21/05/26 – 72AS-PP	8	20	PP



Pagrindiniai aktualūs dokumentai susiję su vizualine saugomų vietovių apsauga:

- Vilniaus miesto savivaldybės teritorijos bendrojo plano sprendiniai reg. Nr. T00086338 (patvirtintas 2021-06-02 Vilniaus miesto savivaldybės tarybos sprendimu Nr. 1-972);
- Pasaulinio paveldo objekto – kultūros paminklo U1P – Vilniaus istorinio centro apsaugos zonos laikinasis apsaugos reglamentas; patvirtintas 2005-04-19 Kultūros vertybių apsaugos prie LR Kultūros ministerijos direktoriaus įsakymu Nr. 1-167. Planuojama teritorija patenka į apsaugos zoną Nr. 3A - "Reguliuojamų statybų zona".

Projektuojamas naujos statybos pastatas yra nutolęs nuo Vilniaus Senamiesčio – kultūros paminklo u.k. 16073 vertybės vakarinės ribos ~ 450-480 m., todėl nedaro neigiamos įtakos panoraminiam vaizdams iš nustatytų Bendrojo plano apžvalgos taškų; gretimybėje nėra saugomų atskirų arba kompleksinių kultūros paveldo objektų, bet artimoje aplinkoje yra ir šiuo metu statomi aukštesni pastatai. Projektiniais sprendimais korektiškai pratęsiamas pietiniams Naujamiesčio kvartalams būdingas *perimetrinis* užstatymo tipas, formuojamos istorinių Švitrigailos ir Amatų gatvių išsklotinės bei akcentuojami Švitrigailos trasos urbanistiniai miesto vartai iš oro uosto į istorinį sostinės centrą.

73 kvartalo pietrytinės dalies tvarkomieji statybos darbai neprieštaruoja galiojantiems nekilnojamųjų kultūros vertybių apsaugą reglamentuojantiems dokumentams ir nepažeidžia Vilniaus miesto istorinės dalies vad. Naujamiesčiu u.k. 33653 vertingųjų savybių.

Prieš žemės kasimo darbus vadovaujantis PTR 2.13.01:2011 „Archeologinio paveldo tvarkyba“ bus atlikti **archeologiniai tyrimai**.

### 3. ARCHITEKTŪROS DALIS

#### 3.1 Sklypo planas

##### Esama padėtis

Projektuojamo pastato sklypas yra Naujamiestyje (33653), tarp Amatų ir Švitrigailos gatvių. Sklypo plotas 2714 m<sup>2</sup>. Esamos kvartalo teritorijos užstatymas nevienalytis. Kvartale pastatai skirtingų aukščių ir paskirties. Dominuojanti paskirtis gyvenamoji. Teritorija pasižymi gelsvos plytinės architektūros palete, bei buvusių gamyklų stambaus mastelio struktūrų kombinacija. Vyraujantis („foninis“) pastatų aukštis (aukštų skaičius) – 6 aukštai. Kvartalai miesto centrui būdingo perimetrinio užstatymo morfotipo. Aplinkiniuose sklypuose kultūros paveldo objektų nėra. Projektuojamas pastatas sklype formuojamas perimetrinio užstatymo principu, kuris užbaigtų teritorijoje vyraujantį gatvės užstatymo morfotipą.

Planuojamame sklype šiuo metu vykdomi statybos darbai pagal 2023-07-26 Nr. LSNS-01-230726-00661

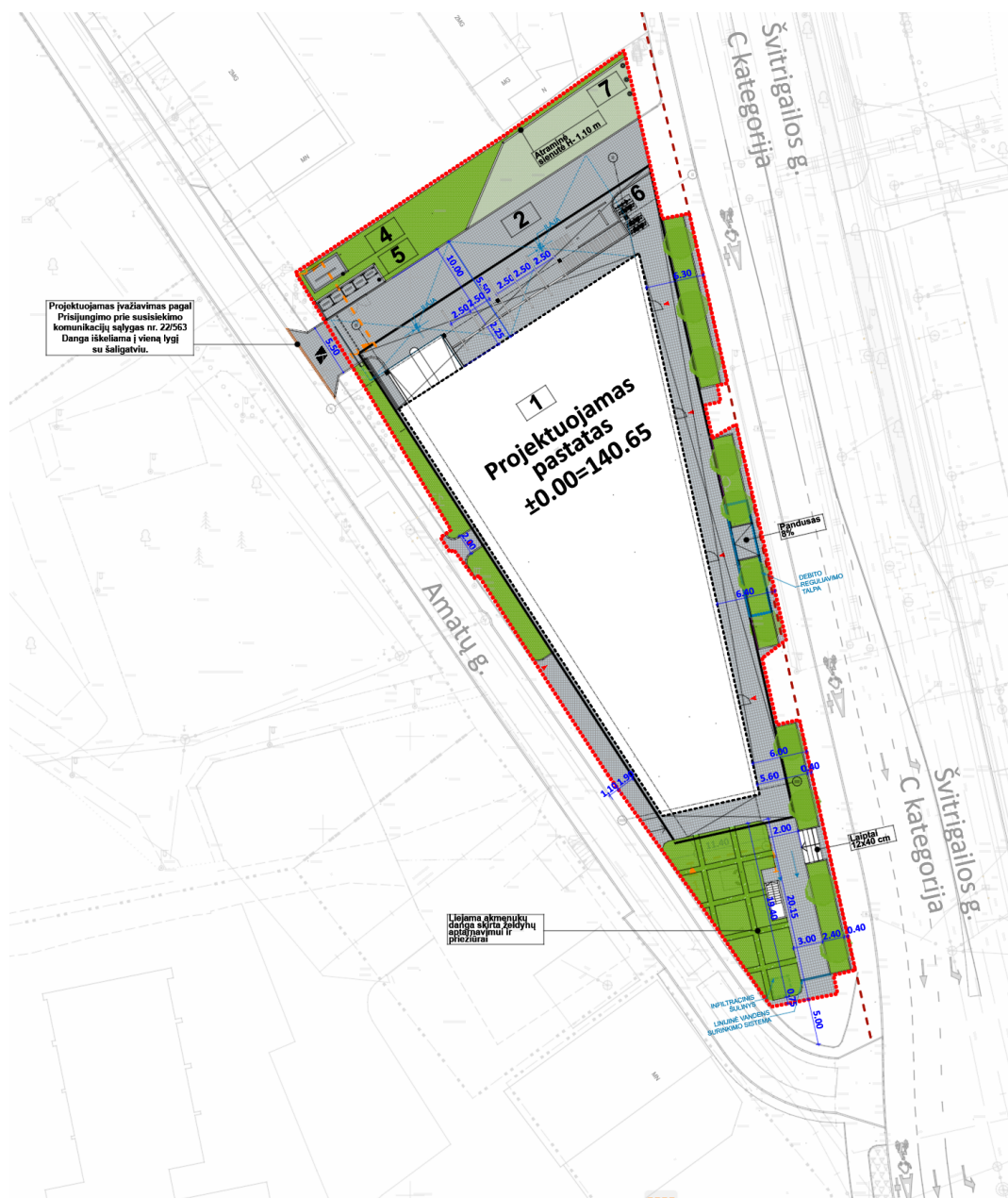
Sklypas rytinėje dalyje ribojasi su Švitrigailos gatve. Tarp sklypų ribų ir gatvės raudonųjų linijų yra įsiterpusi valstybinė žemė kurioje nesuformuoti sklypai.

DOKUMENTO ŽYMUO	LAPAS	LAPŲ	ETAPAS
21/05/26 – 72AS-PP	9	20	PP

### Sklypo projektiniai sprendiniai

Sklype projektuojamas 6 aukštų administracines paskirties pastatas ir 3 aukštų požeminė automobilių stovėjimo aikštelė, kurioje telpa 179 automobilių parkavimo vietos. Pagrindinis įėjimas projektuojamas iš Švitrigailos gatvės. Įvažiavimas į sklypą ir į požeminę automobilių saugojimo aikštelę numatytas iš Amatų gatvės.

Projektuojant administracinės paskirties pastatą, tvarkoma sklype esanti teritorija. Prie pastato formuojamas kiemas, kuriame numatomi priklausomi želdynai, poilsio vietos pastato naudotojams. Aplink pastatą tvarkomi šaligatviai, vejos. Rytinėje sklypų dalyje yra 1m aukščių perkritis. Dėl aukščių perkritimo palei Švitrigailos gatvę, sklypo ribose, formuojamos betoninės klombos medžiams sodinti. Klombos formuojamos ant grunto, po jomis nėra požeminio parkingo. Tarp klombų užtikrinant patekimą į pirmo aukšto komercines patalpas projektuojami pandusai ir laiptai. Laiptai, pandusai ir klombos projektuojami sklypų ribose.



Dangų planas

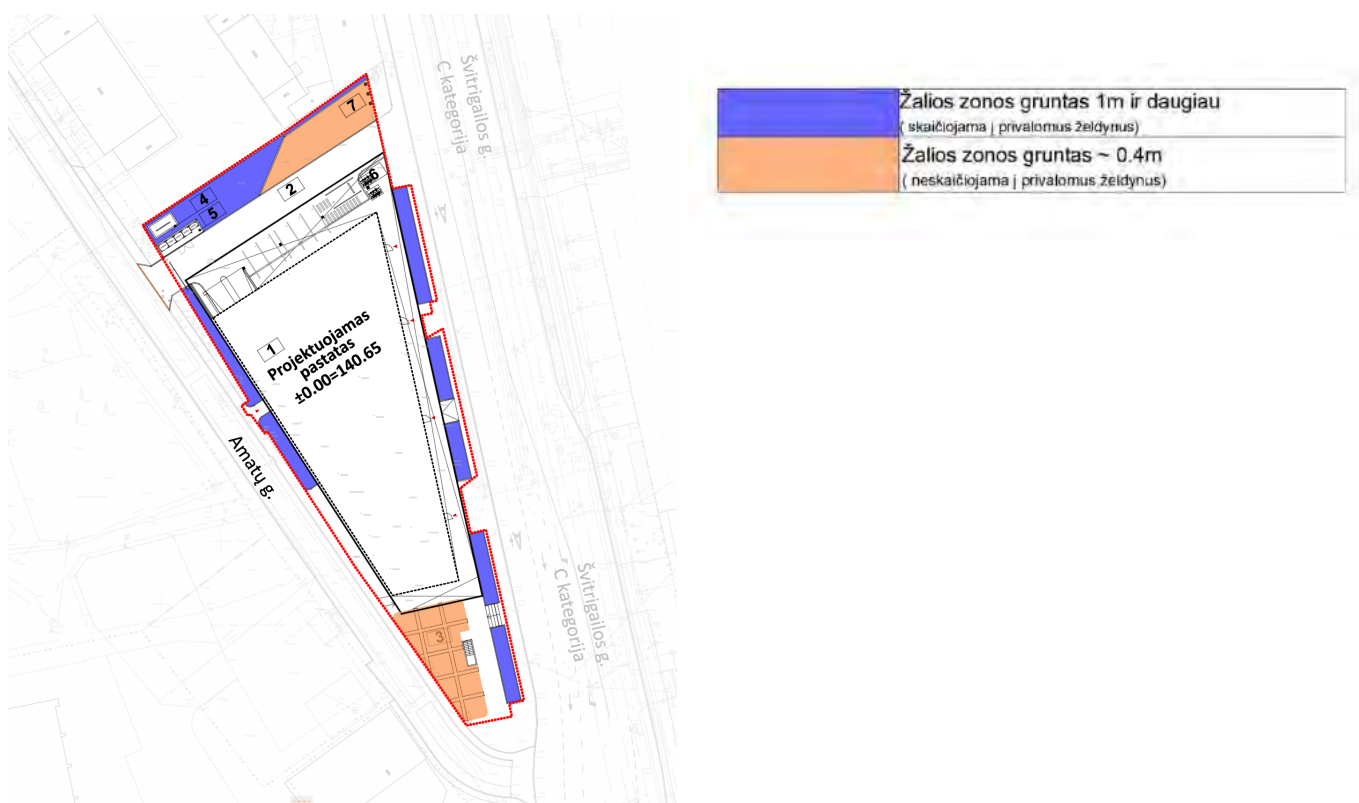
DOKUMENTO ŽYMUO	LAPAS	LAPŲ	ETAPAS
21/05/26 – 72AS-PP	10	20	PP

### Dangos

Projektuojamos atsižvelgiant į planuojamo eismo intensyvumą, apkrovas bei esamas geologines sąlygas. Planuojamoje teritorijoje bus įrengiamos naujos, pilnos konstrukcijos dangos. Pėsčiųjų takams, automobilių pravažiuavimui numatoma 16x16 juodos spalvos betono trinkelė danga. Tarp projektuojamo pastato ir Švitrigailos g. ,sklypų ribose, numatomas aukščių skirtumas sprendžiamas įrengiant žaliąsias saleles, pandusus ir laiptus tarp jų.

### Sklypo apželdinimas

Pagal priklausomųjų želdynų plotų normų apskaičiavimo tvarkos aprašą, komercinės paskirties objektų teritorijoms nustatyta priklausomųjų želdynų ir želdinių teritorijų dalis - 10%. Projekte numatomas žalių teritorijų bendras plotas 579m<sup>2</sup> (iš kurio priklausomųjų želdynų kiekis 305m<sup>2</sup> kur grunto gylis virš 1m. kas sudaro 11% nuo sklypo ploto). Papildomai numatomas apželdinimas ant pastato stogo apie 205m<sup>2</sup>, kuris į priklausomųjų želdynų kiekį nėra skaičiuojamas. Parenkant želdinius įvertinta, jog jie turi tikti užterštam miesto orui. Taip pat išlaikoma bendra Švitrigailos gatvės stilistika želdinių atžvilgiu, todėl parenkami želdiniai nesiskiria nuo šalia esančių gatvės želdinių. Dalis želdynų yra ant naujai projektuojamos požeminės aikštelės stogo. Augalai augantys ribotoje erdvėje ir negalintys laisvai plėstis grunte turi būti nuolatos prižiūrimi, nors augalai parinkti kurie puikiai atlaiko sausras, pirmus dvejus metus jiems būtina užtikrinti reikiamą drėgmės kiekį.



Grunto kiekio želdynams sklypuose schema

### Esamų medžių kirtimas

Planuojamame sklype šiuo metu vykdomi statybos darbai pagal 2023-07-26 Nr. LSNS-01-230726-00661. **Papildomų medžių kirtimas laidoje A nenumatomas.**

DOKUMENTO ŽYMUO	LAPAS	LAPŲ	ETAPAS
21/05/26 – 72AS-PP	11	20	PP



### Teritorijos paruošimas

Teritorija, kur bus sodinami nauji želdiniai paruošiama pašalinant visas statybų metu susidariusias statybines atliekas. Teritorija, kurioje pradedami želdynų darbai nebegali vykti statybos dabai, kuriuos įtakoja tokie veiksniai, kaip grunto reljefo keitimas, grunto slėgimas.

### Žemės darbai

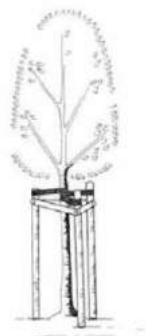
Želdynams formuoti naudojamas tik sijotas, švarus gruntas, be statybinių priemaišų, šaknų. Po pirminio mechaninio reljefo formavimo reikia įvertinti ar gruntas nėra per daug suslėgtas (vandeniu turi laisvai drenuotis, neužsistovėti paviršiuje, žemę lengva įdirbti su rankiniais įrankiais). Suslėgtą paviršinį grunto sluoksnį būtina išpurenti. Paruošti plotai želdynams užpilami išlengvintu juodžemiu arba priesmėlio žemėmis permaišytomis su kompostu. Mažo pralaidumo (poringumo) gruntas lengvinamas įmaišant keramzito smėlio fr.0-4 ar keramzito žvyro fr. 4-8. Želdinamos zonos formuojamos rankiniu būdu, pašalinant akmenis, piktžoles.

### Želdinių sodinimas

Sodinimo darbai atliekami esant teigiamai oro temperatūrai į nepermirkusį gruntą. Visi sodmenys privalo atitikti specifikacijose numatytus dydžius, būti nepažeisti mechaniškai, kenkėjų ar ligų. Norint keisti augalų specifikacijas (rūšį, dydį ir pan.), būtina konsultuotis su projektuotoju.

### Medžių sodinimas

Medžiams, kurių kamieno apimtis yra 20 cm ir daugiau, formuojamos klombos. Augalas įstatomas taip, kad kaklelio aukštis būtų 3-5 cm aukščiau projektuojamo paviršiaus aukščio. Augalo klomba užpilama derlingu gruntu permaišytu su kompostine žeme, santykiu 80:20. Medžiai tvirtinami naudojant tris kuolus (pav.1.). Medžių šaknų lygyje įrengiamos laistymo/aeravimo sistemos (gofruota skylėta žarna su atvira ertme virš žemės paviršiaus (pav.2)). Sodinant medžius rekomenduojame naudoti mikorizinius grybus, siekiant palengvinti didelių medžių prigyjimą.



Pav. 1 Principinė medžių tvirtinimo schema

Pav.2 Principinė aeravimo sistemos schema

DOKUMENTO ŽYMUO	LAPAS	LAPŲ	ETAPAS
21/05/26 – 72AS-PP	12	20	PP

### Krūmų sodinimas

Krūmams kasamos duobės gylis atitinka šaknų gumulo ar vazono aukštį, plotis kasamas du kartus didesnis už šaknų gumulo ar vazono plotį. Augalas įstatomas taip, kad kaklelio aukštis būtų sulig projektuojamo paviršiaus aukščiu. Augalo duobė užpilama derlingu gruntu permaišytu su kompostine žeme santykiu 80:20. Augalams ant perdangos formuojami kalneliai tik tose vietose, kur tai numatyta reljefo formavimo brėžinyje. Pasodinus, augalai mulčiuojami 5 cm storio mulčio sluoksniu.

### Žolinių augalų sodinimas

Sodinimo vietose gruntas supurenamas iki 20-40 cm gylio, išlyginamas, įmaišoma 20% komposto. Apsodintas plotas mulčiuojamas 5 cm storio, mulčio sluoksniu. Mulčias parenkamas sijotas lapuočių medžių.



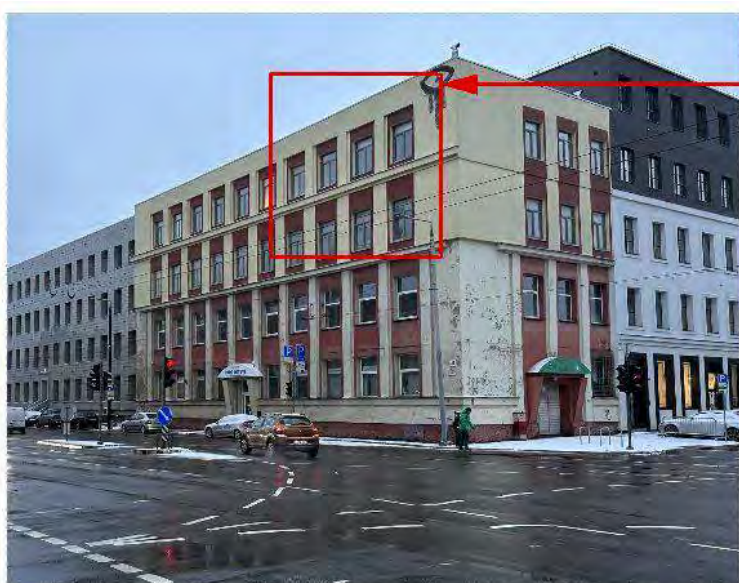
### Kertamų medžių kompensavimo priemonės ir indėlis į aplikinės teritorijos infrastruktūrą.

Pagal galiojančias nuostatas, numatomų pasodinti medžių diametrų suma bus ne mažesnė, negu kertamų medžių diametrų suma. Sklype projektuojami takai ir pravažiavimas tamsiuoju paros metu yra apšviečiami. Automobilių eismui kontroliuoti numatomi automatiniai vartai ir svirtiniai užtvartai. Suprojektuotas akcentinis pasato ir sklypo teritorijos apšvietimas, naudojamos LED lempos. Administracinėms patalpos, kurioms reikalinga išorinė vaizdinė reklama numatomos vietos ant pastato fasado (žiūrėti fasadų brėžiniuose). Išorinei vaizdinei reklamai ar įrengti šventinius papuošimus, pastato administracija turės užsakyti projektą specializuotoje išorės vaizdinės reklamos įmonėje, kuri parengusi projektą privalės jį suderinti su Vilniaus miesto savivaldybės plėtros departamento Estetikos skyriumi ir pastato projekto architektu. Sklypo pietinėje dalyje suprojektuotas stovas vėliavai.

DOKUMENTO ŽYMUO	LAPAS	LAPŲ	ETAPAS
21/05/26 – 72AS-PP	13	20	PP

### 3.2 Architektūriniai pastato sprendiniai

Siekiant kontekstualaus užstatymo, pagal bendrojo plano sprendinius, projektuojamas modernus administracinės paskirties pastatas, turėsiantis reprezentatyvius fasadus ir derėsiantis prie besiformuojančios kvartalo koncepcijos. **ieškant sąsajų su Naujamiesčio kvartalo gatvių pastatų fasadų išraiška, projektuojamo pastato fasadai savo grafika, medžiagiškumu ir masteliu atspindi ir papildo Naugarduko, Švitrigailos, Kauno gatvių išklotines ir priartėja prie Naujamiesčiui būdingo fasadų charakterio. Pastato fasadai projektuojami ieškant subtilių ir modernių sąsajų su istoriniu kontekstu ir naujai besiformuojančiu Naujamiesčio veidu. Fasadų apdailai pasirinktas nerūdijantis plienas, kuris priklausomai nuo paros meto ir apšvietimo keis savo spalvą ir taip pagyvins Švitrigailos ir Amatų gatves. Grafika parinkta atsižvelgiant į kvartalo užstatymą, kuriame dominuoja gamybiniai pastatai. Taip siekiant perteikti ne tik šiuolaikinės architektūros išraišką, bet masteliu ir apdaila atsižvelgti į esamą ir naujai formuojama kontekstą, atspindėti Naujamiesčiui būdingą charakterį.**



Švitrigailos ir Kauno g. sankryža



Projektuojamas pastatas



Kauno g.



Projektuojamas pastatas

DOKUMENTO ŽYMUO	LAPAS	LAPŲ	ETAPAS
21/05/26 – 72AS-PP	14	20	PP



Pastato erdvinis – tūrinis sprendimas įtakotas istoriškai susiformavusio perimetrinio kvartalo užstatymo. Pastatas statomas lygiagrečiai Švitrigailos gatvei. Nuo Švitrigailos gatvės, šiaurinėje ir pietinėje sklypų dalyse projektuojamos konsolės.



Konsolės nuo Švitrigailos g. ir pietinės sklypų dalies

Ties Švitrigailos ir Amatų gatvės sankryža formuojama vieša apželdinta erdvė – skveras. Ieškant pastato kampo išraiškos Švitrigailos ir Amatų gatvės sankryžoje, buvo atsižvelgta į kontekstą. Švitrigailos gatvės kontekste visi pastatai yra statmeni gatvei ir pasirinkus esamą pastato kompoziciją, dominante tampa ne projektuojamas pastatas, o projektuojama vieša erdvė. Taip pastatas darniai įsilieja į kontekstą ir akcentuojama jį supanti žalia erdvė, kuri sudaro vizualinį ryšį su Amatų gatvės parku.



Pastato kompozicinė schema

DOKUMENTO ŽYMUO	LAPAS	LAPŲ	ETAPAS
21/05/26 – 72AS-PP	15	20	PP

Pastato tūris projektuojamas 6 aukštų. Administracinio pastato bendras antžeminis plotas 8073 m<sup>2</sup>. Požeminės dalies plotas -5369 m<sup>2</sup>. Planuojamam užstatymui bus užtikrintos natūralaus apšvietimo sąlygos, nustatytos HN98:2014, „Natūralus ir dirbtinis darbo vietų apšvietimas. Apšvietos mažiausios ribinės vertės ir bendrieji matavimo reikalavimai“.

Pastatas yra ypatingas statinys, kuris bus naudojamas visuomenės poreikiams, kuriame vienu metu gali būti daugiau kaip 100 žmonių. Suprojektuotas pastatas atitinka statybos techninius reglamentus bei priešgaisrines ir higienos normas.

Pastatas projektuojamas A++ energetinio naudingumo klasės. Triukšmo apsaugos klasė C. Pastato atitvarų šiluminės savybės, energijos sąnaudos pastato šildymui, pastato sandarumas, pastato inžinerinės sistemos atitinka STR 2.01.02:2016 „Pastatų energetinio naudingumo projektavimas ir sertifikavimas“ keliamus reikalavimus.

### 3.3 Planiniai sprendiniai

#### **Antžeminė pastato dalis**

Projektuojamas 6 aukštų pastatas. Pagrindinis įėjimas į pastatą numatomas pirmame aukšte iš Švitrigailos gatvės. Hole numatyta recepcija, šalia projektuojama laukiamojo/poilsio zona, 3 liftų blokas, pagrindiniai laiptai ir dvi evakuacinės laiptinės. Projektuojamas san. mazgas pritaikytas žmonėms su negalia, taip pat numatoma motinos ir vaiko patalpa.

1 aukšte projektuojamos komercinės patalpos su numatoma galimybe esant poreikiui jų vietoje įrengti kavinę, restoraną. Numatytas patogus aptarnavimas, funkcionalus prekių pristatymas. Kavinės įrengimo atveju numatoma galimybė, esant geram orui, kavinės staliukus statyti lauke. Dviračių saugykla (30 – stovėjimo vt.) Dviračių statymo vietos atitinka STR 2.06.04:2014 „Gatvės ir vietinės reikšmės keliai. Bendrieji reikalavimai“ sk. XV. P.178. (43 ir 44 lentelės) reikalavimus. 2-6 aukšte projektuojamos biurų patalpos. Aukšto plotas apie 1414 kv.m. Numatyta galimybė suskirstyti aukštą iki 4 biurų. Kiekviename aukšte numatomi sanitariniai mazgai vyrams, moterims, žmonėms su negalia. Kiekviename biure numatoma vieta administracijai. Biuruose taip pat numatomos virtuvėlės, pasitarimų kambariai, telefoninių pokalbių patalpos ir poilsio zonos. Biurų patalpų aukštis 3,0 m iki pakabinamų lubų. Ant pastato stogo numatoma įrengti terasą pastato darbuotojų poilsiui.

Pastate projektuojamos 3 laiptinės, 2 laiptinės skirtos tik evakuacijai, pagrindiniai ryšiai numatomi liftais. Pastate suprojektuoti 3 liftai su centrinio atsidarymo durimis. Atsižvelgiant į galimus pastato aukštų išplanavimo variantus numatomas darbuotojų skaičius apie 160 žmonių aukšte.

#### **Požeminė automobilių stovėjimo aikštelė**

Požeminė automobilių stovėjimo aikštelė projektuojama 3 aukštų, kurioje numatomos 179 automobilių stovėjimo vietos.

Požeminės automobilių aikštelės aukštis nuo grindų iki žemiausio konstrukcijų/vamzdyno taško min. 2,10 m. Betoniniai paviršiai valomi, glaistomi ir dažomi. Ruožai reikalingi užtikrinti pastato šiluminę varža šiltinami ir nutinkuojami. Dažomos tik parkavimo vietų ribų linijos ant grindų ir kolonos. Spalvos ryškios, atspindinčios šviesą. Įvažiavimo danga grublėta. Visos komunikacijos atviros, išskyrus komunikacijas, reikalingas uždengti dėl priešgaisrinių reikalavimų.

Požeminėje stovėjimo aikštelėje projektuojamos techninės patalpos. Techninių patalpų vietos parinktos atsižvelgiant į optimalią (ekonomiškai pagrįstą) lauko inžinerinių tinklų pasijungimo galimybę.

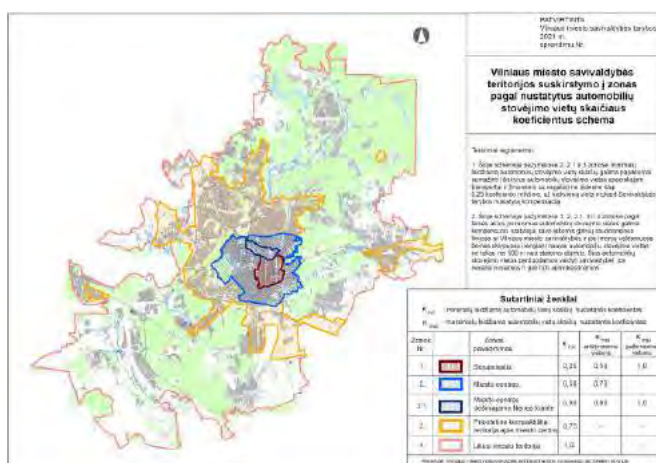
DOKUMENTO ŽYMUO	LAPAS	LAPŲ	ETAPAS
21/05/26 – 72AS-PP	16	20	PP

## Automobilių stovėjimo vietų poreikio skaičiavimai

Automobilių poreikis skaičiuojamas pagal STR 1.05.06:2010 "Statinio projektavimas" (8 priedo) p. 7.1.3. ir STR 2.06.04:2014 Gatvės ir vietinės reikšmės keliai. Bendrieji reikalavimai (30 lentelės) reikalavimus.

Patalpų paskirtis	Mato vienetas	Reglamentuojamas minimalus automobilių stovėjimo vietų skaičius pagal STR 2.06.04:2014 „Gatvės ir vietinės reikšmės keliai. Bendrieji reikalavimai“	Reikiamas automobilių kiekis vnt.
Administracinės paskirties pastatai	6665 kv.m	1 vieta 25 kv.m pagrindinio ploto	267*
Komercinės patalpos	538 kv. m.	1 vieta 20 kv.m pagrindinio ploto	27*
		<b>Viso reikalinga:</b>	<b>294*x0,5=147</b>

\*Projektuojamas pastatas yra zonoje 2 (miesto centras), kuriai taikomas koeficientas – 0,5



Vilniaus miesto savivaldybės teritorijos suskirstymo į zonas pagal nustatytus automobilių stovėjimo vietų skaičiaus koeficientus schema

**Viso suprojektuota – 185 automobilių stovėjimo vietos.** 179 vt. – požeminėje stovėjimo aikštelėje ir 6 vt.- antžeminėje aikštelėje.

## Neįgalųjų automobilių stovėjimo vietų skaičius

Pagal STR 2.03.01:2019 „Statinių prieinamumas“ reikalavimus suprojektuotos 7 automobilių stovėjimo vietos pritaikytų neįgaliesiems. Iš kurių : A tipo – 1 stovėjimo vietos, B tipo – 6 stovėjimo vietos. A tipo neįgalųjų automobilių stovėjimo vieta tinkama mikroautobusams turi būti ne siauresnė kaip 4 900 mm, iš kurių 3 400 mm automobilių statymo vietos plotis, o 1 500 mm aikštelė išlipimui, ir ne trumpesnė kaip 8 200 mm, iš kurių 5 200 mm automobilių statymo vietos ilgis, o 3 000 mm aikštelė išlipimui.

DOKUMENTO ŽYMUO	LAPAS	LAPŲ	ETAPAS
21/05/26 – 72AS-PP	17	20	PP

1 lentelė

Bendras automobilių stovėjimo vietų skaičius	Minimalus bendras neįgaliųjų automobilių stovėjimo vietų skaičius	Minimalus A tipo automobilių stovėjimo vietų skaičius iš neįgaliųjų automobilių stovėjimo vietų skaičiaus
101 – 200	4 procentai nuo bendro automobilių stovėjimo vietų skaičiaus	0,75 procento nuo bendro automobilių stovėjimo vietų skaičiaus, bet ne mažiau kaip 1 vieta
Skaičiavimas: Viso projektuojama 147 parkavimo vietų	4% - 7 vietos	0,75% - 1 vieta

Suprojektuota **40 elektromobilių stovėjimo vietų** (ne mažiau 20% nuo bendro privalomo automobilių stovėjimo vietų kiekio  $147 * 20\% = 30$  aut. vt.)

#### Dviračių stovėjimo vietų poreikio skaičiavimai

Dviračių poreikis skaičiuojamas pagal STR 2.06.04:2014 Gatvės ir vietinės reikšmės keliai. Bendrieji reikalavimai (43 lentelės) reikalavimus.

Patalpų paskirtis	Mato vienetas	Reglamentuojamas minimalus dviračių stovėjimo vietų skaičius pagal STR 2.06.04:2014 „Gatvės ir vietinės reikšmės keliai. Bendrieji reikalavimai“	Reikiamas dviračių kiekis vnt.
Administracinės paskirties pastatai	6665 kv.m	1 vieta 250 kv.m pagrindinio ploto	27

Projektuojamos 30 dviračių stovėjimo vietos pirmame pastato aukšte ir 8 vietos lauke, pagal STR 2.06.04:2014 „Gatvės ir vietinės reikšmės keliai“

**Projektas parengtas vadovaujantis projektavimo užduotimi, išduotomis sąlygomis ir reikalavimais. Projektas atitinka Lietuvoje galiojančius įstatymus, techninius reglamentus, normas. Projektuojamas pastatas nepažeidžia trečiųjų šalių interesų.**

DOKUMENTO ŽYMUO	LAPAS	LAPŲ	ETAPAS
21/05/26 – 72AS-PP	18	20	PP

#### 4. KONSTRUKCIJŲ DALIS

Pastato energetinio naudingumo klasė A++, triukšmo apsaugos klasė C. Visas apkrovos ir poveikius konstrukcijoms vertinti pagal galiojančias normas.

Projektuojamas pastatas yra 6 aukštų su 3 požeminiais aukštais. Visos apkrovos ir poveikiai konstrukcijoms projektuojami pagal galiojančias normas. Projektuojamas pastatas yra nesudėtingo tūrio ir susideda iš 3 požeminių aukštų, mažesnio ploto pirmojo aukšto ir penkių tipinių aukštų. Pastato aukščiausia altitudė nuo pastato nulio yra +24.800. Giliausiai įrengiamų grindų altitudė (lifto šachtos dugnas) yra -9.860.

TP projekto apimtyje numatomi gręžininiai pamatai, armuoti erdviu armatūriniu strypynu. Ties kolonomis ant polinių pamatų įrengiami g/b monolitiniai rostverkai. Po g/b monolitinėmis sienomis rostverkai neplanuojami o g/b monolitinės sienos remiamos tiesiai ant polinių pamatų. Reikiamose vietose (perimetre cokoliui sukurti) virš polinių pamatų įrengiamas gelžbetoninis juostinis monolitinis rostverkas. Betono klasė poliniams pamatams ir rostverkams ne žemesnė kaip C25/30. Poliniai pamatai su rostverkais jungiami išleidžiant iš polių armatūros strypus. G/b monolitinės sienos su rostverku (lifto padas) ar pamatu jungiamos inkarinių strypų pagalba, išleidžiant juos iš rostverko ar pamato. Inkarinė armatūra įleidžiama į rostverką bei sienų konstrukcijas ne mažiau, kaip armatūros inkaravimo ilgis, priklausomai nuo sienų ar pamato armavimo tipo.

Parkingo pagrindinės laikančios konstrukcijos yra išorinės g/b monolitinės sienos, vidinės monolitinės gelžbetoninės sienos (laiptinių ir liftų branduoliai), g/b monolitinės kolonos ir gb monolitinės perdangos plokštės. G/b monolitinių sienų storis b=250mm. G/b monolitinės kolonos projektuojamos stačiakampio skerspjūvio. G/b monolitinės perdangos plokštės projektuojamos besijinės, -1a denginyje, kritinėse vietose, numatomi kapiteliais virš kolonų, pakliūnančių po suprojektuotais pravaživiais. Konstrukcijų betono klasė nežemesnė nei C30/37.

Antžeminio pastato tūrio pagrindinės laikančios konstrukcijos yra monolitinės gelžbetoninės sienos (laiptinių ir liftų branduoliai), g/b monolitinės kolonos ir gb monolitinės perdangos plokštės. G/b monolitinių sienų storis b=250mm. G/b monolitinės kolonos projektuojamos stačiakampio skerspjūvio. G/b monolitinės perdangos plokštės projektuojamos besijinės. Kritinėse vietose, numatomi kapiteliais virš kolonų. G/b konstrukcijų betono klasė nežemesnė nei C25/30.

#### 5. SAUGUS NAUDOJIMAS

Statinys suprojektuotas taip, kad, jį naudojant ir prižiūrint, būtų išvengta nelaimingų atsitikimų (paslydimo, kritimo, susidūrimo, nudegimo, nutrenkimo ar sužalojimo elektros srove ar sprogimo) rizikos. Laiptų ir laiptų aikštelių aptvarų aukštis – ne mažesnis kaip 0,9 m. Turėklai tvirtinami ne mažesniame kaip 0,9 m aukštyje nuo laiptų pakopos krašto ar laiptų aikštelių. Ant pastato stogo visu perimetru suprojektuota 1,20 m grūdinto laminuoto stiklo apsauginė tvorelė.

DOKUMENTO ŽYMUO	LAPAS	LAPŲ	ETAPAS
21/05/26 – 72AS-PP	19	20	PP



## 6. ENERGETINIS EFEKTYVUMAS

Siekiant didinti energijos tiekimo saugumą, mažinti energijos panaudojimą, poveikį aplinkai ir skatinti naujų, modernių taupančių energiją technologijų ir produktų panaudojimą yra svarbu pastatų energinis efektyvumas. Rengiant projektą svarbu numatyti, suprojektuoti ir įrengti priemones, kurios mažina pastatų eksploatacines išlaidas ir užtikrina komfortišką mikroklimatą. Efektyvus energijos vartojimas pastatuose – tai kompleksinio įvairių priemonių diegimo rezultatas. Bendroje energijos panaudojimo efektyvumo koncepcijoje bus įvertintos pažangios technologijos, mažinančios energijos suvartojimą bei įvertinami įvairūs operavimo/energijos sąnaudų kaštai bei atsinaujinančių energijos šaltinių panaudojimo galimybės.

## 7. LAUKO NUOTEKŲ TINKLAI

Sklype Švitrigailos g. 19 kietosios, nelaidžios dangos sudaro daugiau kaip 50%. Kietųjų dangų skaičiavimas pateikiamas žemiau. Kadangi pastatas projektuojamas su konsolėmis, todėl kietųjų dangų plotai po konsolėmis dubliuojasi.

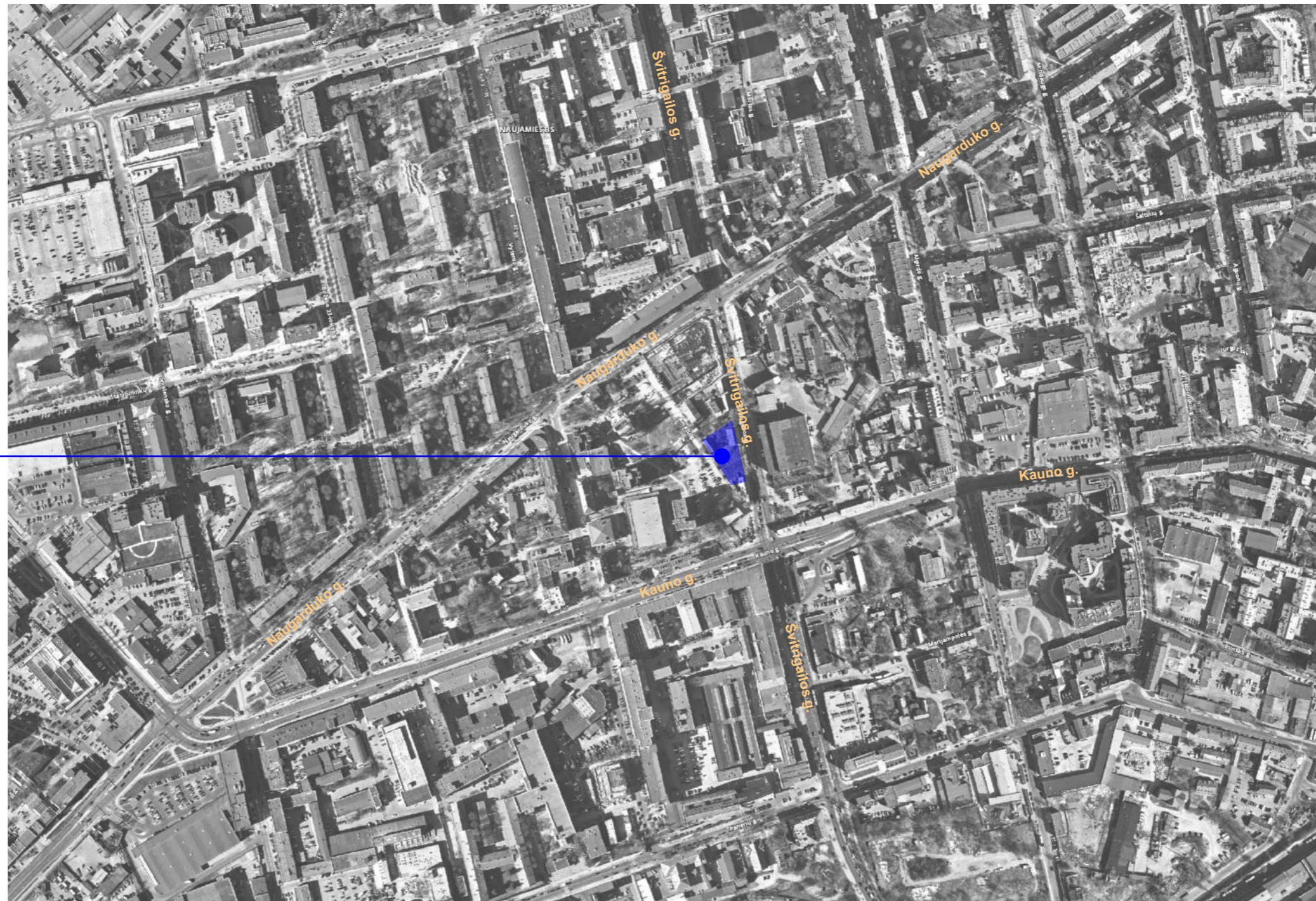
SKLYPAS	SKLYPO PLOTAS m <sup>2</sup>	UŽSTATYMO PLOTAS %	KIETŪJŲ DANGŲ KIEKIS %
Švitrigailos g. 19 Kadastro Nr. 0101/0055:253	2714m <sup>2</sup>	1674m <sup>2</sup> =62%	Betono trinkelės (danga skirta lengviesiems automobiliams pravažiuoti ir stovėti, pėsčiųjų eismui) 815m <sup>2</sup> =30%

Kadangi sklypuose kietos, nelaidžios dangos viršija bendrojo plano sprendinius, vandens surinkimui numatomos šios kompensacinės priemonės. Pagal UAB "Vilniaus vandenys" prisijungimo sąlygas, buitinės nuotekos iš projektuojamo pastato vienu projektuojamu išvadu Ø160 mm išleidžiamos į esamų nuotekų tinklą Švitrigailos g. Ø 300 mm esamą nuotekų šulinį Nr. 182 Ø800 mm, kuris rekonstruojamas į Ø1500 mm. Pastate susidarantių nuotekų kiekiai: Bendras nuotekų kiekis: 2,20 l/s; 5,02 m<sup>3</sup>/h; 10,24 m<sup>3</sup>/d; Buitinė nuotekynė projektuojama iš PP SN8, Ø160 nuotekų vamzdžių, klojama atviru būdu. Pagal UAB "Vilniaus vandenys" ir UAB „Grinda“ technines sąlygas lietaus nuotekos nuo projektuojamo pastato stogų ir teritorijos surenkamas per vidaus tinklus ir nuvedamos į debito reguliavimo talpą (45 m<sup>3</sup>), kurį yra projektuojama šalia pastato. Iš debito reguliavimo talpos 7 l/s debitu, vienu išvadu Ø 110 mm su nuolydžiu 0,01 išleidžiamos į esamų nuotekų tinklą Švitrigailos g. Ø 300 mm esamą nuotekų šulinį Nr. 182 Ø800 mm, kuris rekonstruojamas į Ø1500 mm. Avariniam persipylimui iš debito reguliavimo talpos numatytas avarinis persipylimas Ø 110 mm į projektuojamą lietaus nuotekų šulinį LŠ-1 Ø1500 mm. Šulinys LŠ-1 projektuojamas su rankinio valdymo peiline uždaromąja sklende Ø100 srauto reguliavimui. Nuo dalies sklypo pietinėje pusėje (100 m<sup>2</sup>) lietaus nuotekos surenkamas latakais ir infiltruojamos į gruntą per žalioje vejoje projektuojamą infiltracinį G/B šulinį LŠ-2 Ø 1500 mm; Hb-2,55 m. Lietaus nuotekų infiltracijai reikiamas tūris 2,50 m<sup>3</sup>. Lietaus nuotekynė projektuojama iš PP SN8, Ø160 nuotekų vamzdžių, klojama atviru būdu.

DOKUMENTO ŽYMUO	LAPAS	LAPŲ	ETAPAS
21/05/26 – 72AS-PP	20	20	PP



PROJEKTUOJAMAS  
OBJEKTAS  
ŠVITRIGAILOS G.  
19/21/23



± 0.00=140.65

A	2023.09				
LAIDA	IŠLEIDIMO DATA	LAIDOS STATUSAS, KEITIMO PRIEŽASTIS (JEI TAIKOMA)			
Atestato Nr.	 ARCHITEKTŪROS KURBINĖ GRUPĖ <small>A. Tumėno g. 4-25, Vilnius, tel. 2647464, faks. 2791304, akq@akq.lt</small>			STATINIO PROJEKTO PAVADINIMAS	
5372	PV	N. Podpriatov	2023.09	Administracinis pastatas Švitrigailos g. 19, Vilniuje, Statybos projektas	
A 2040	ARCH.	R. Bimba	2023.09	STATINIO NUMERIS IR PAVADINIMAS	
A 1354	ARCH.	R. Valionis	2023.09	21/05/26 - 72 AS ADMINISTRACINIS PASTATAS	
				DOKUMENTO PAVADINIMAS	Laida
				Situacijos schema	A
LT	STATYTOJAS IR (ARBA) UŽSAKOVAS			21/05/26 - 72 AS-PP	Brėž. nr. Pusl. nr.
	UAB „Vilbra“ Švitrigailos g. 13, LT-03228 Vilnius J.k.123507120			A.01.1	











± 0.00=140.65

A	2023.09					
LAIDA	IŠLEIDIMO DATA	LAIDOS STATUSAS, KEITIMO PRIEŽASTIS (JEI TAIKOMA)				
Atestato Nr.	 ARCHITEKTŪROS KURYBINĖ GRUPĖ A. Tumėno g. 4-25, Vilnius, tel. 2647464, faks. 2791304, akg@akg.lt		STATINIO PROJEKTO PAVADINIMAS			
5372	PV	N. Podpriatov	2023.09	Administracinis pastatas Švitrigailos g. 19, Vilniuje, Statybos projektas		
A 2040	ARCH.	R. Bimba	2023.09	STATINIO NUMERIS IR PAVADINIMAS		
A 1354	ARCH.	R. Valionis	2023.09			
				21/05/26 - 72 AS ADMINISTRACINIS PASTATAS		
				DOKUMENTO PAVADINIMAS	Laida	
				Esamos situacijos fotofiksacija	A	
LT	STATYTOJAS IR (ARBA) UŽSAKOVAS				Brėž. nr.	Pusl. nr.
	UAB „Vilbra“ Švitrigailos g. 13, LT-03228 Vilnius Į.k.123507120			21/05/26 - 72 AS-PP	A.01.3	





SUTARTINIAI ŽYMĖJIMAI	
	ŽALIOSIOS ERDVĖS
	ESAMI PASTATAI

± 0.00=140.65

A	2023.09		
LAI DA	IŠLEIDIMO DATA	LAIDOS STATUSAS, KEITIMO PRIEŽASTIS (JEI TAIKOMA)	
Atestato Nr.	 ARCHITEKTŪROS KŪRYBINĖ GRUPĖ <small>A. Tumėno g. 4-25, Vilnius, tel. 2647464, faks. 2791304, akg@akg.lt</small>		STATINIO PROJEKTO PAVADINIMAS
5372	PV	N. Podpriatov	2023.09
A 2040	ARCH.	R. Bimba	2023.09
A 1354	ARCH.	R. Valionis	2023.09
			STATINIO NUMERIS IR PAVADINIMAS
			<b>21/05/26 - 72 AS</b> ADMINISTRACINIS PASTATAS
			DOKUMENTO PAVADINIMAS
			<b>Esama situacijos schema</b>
			Laida
			A
LT	STATYTOJAS IR (ARBA) UŽSAKOVAS		
	UAB „Vilbra“ Švitrigailos g. 13, LT-03228 Vilnius Į.k.123507120		
			21/05/26 - 72 AS-PP
		Brež. nr.	Puol. nr.
		A.01.6	



SUTARTINIAI ŽYMĖJIMAI

	ŽALIOSIOS ERDVĖS
	ESAMI PASTATAI
	PROJEKTUOJAMAS PASTATAS

± 0.00=140.65

A	2023.09		
LAIDA	IŠLEIDIMO DATA	LAIDOS STATUSAS, KEITIMO PRIEŽASTIS (JEI TAIKOMA)	
Atestato Nr.	 ARCHITEKTŪROS KURVYBINĖ GRUPĖ A. Tumėno g. 4-25, Vilnius, tel. 2647464, faks. 2791304, akg@akg.lt		STATINIO PROJEKTO PAVADINIMAS
5372	PV	N. Podpriatov	2023.09
A 2040	ARCH.	R. Bimba	2023.09
A 1354	ARCH.	R. Valionis	2023.09
			STATINIO NUMERIS IR PAVADINIMAS
			21/05/26 - 72 AS ADMINISTRACINIS PASTATAS
			DOKUMENTO PAVADINIMAS
			Situacijos schema su projektuojamu pastatu
			Laida
			A
LT	STATYTOJAS IR (ARBA) UŽSAKOVAS		
	UAB „Vilbra“ Švitrigailos g. 13, LT-03228 Vilnius Į.k.123507120		21/05/26 - 72 AS-PP
			Brež. nr.
			Pusl. nr.
			A.01.7

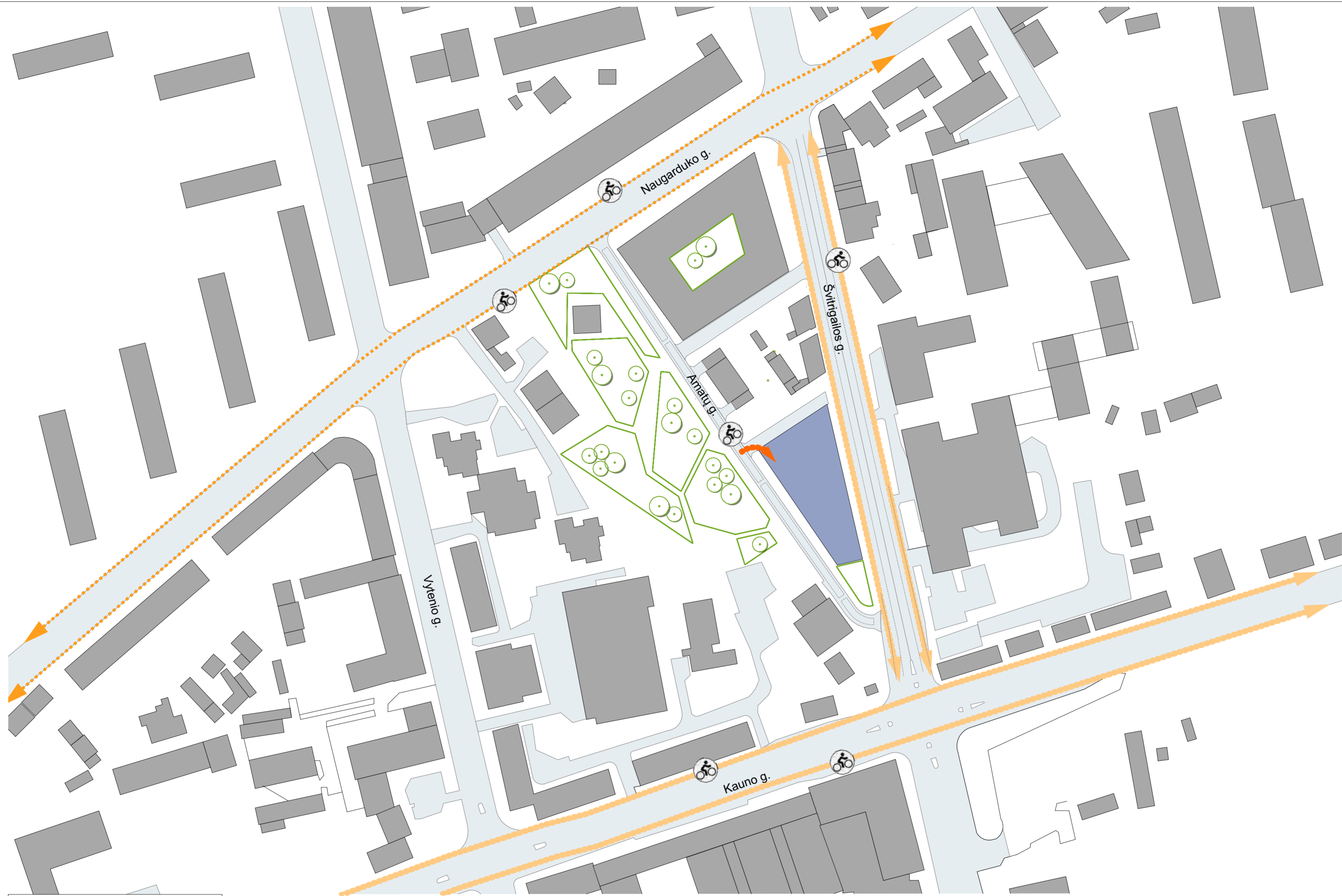




SUTARTINIAI ŽYMĖJIMAI

	ŽALIOSIOS ERDVĖS
	ESAMI PASTATAI
	PLANUOJAMAS PERIMETRINIS UŽSTATYMAS

+ 0.00=140.65		A		2023.09	
LAIDA		IŠLEIDIMO DATA		LAIDOS STATUSAS, KEITIMO PRIEŽASTIS (JEI TAIKOMA)	
Atestato Nr.		 ARCHITEKTŪROS KŪRYBINĖ GRUPĖ A. Tumėno g. 4-25, Vilnius, tel. 2847464, faks. 2791304, akg@akg.lt		STATINIO PROJEKTO PAVADINIMAS	
5372				PV N. Podpriatov 2023.09	
A 2040		ARCH. R. Bimba 2023.09		STATINIO NUMERIS IR PAVADINIMAS	
A 1354		ARCH. R. Valionis 2023.09		21/05/26 - 72 AS ADMINISTRACINIS PASTATAS	
				DOKUMENTO PAVADINIMAS	
				Perspektyvinė situacijos schema	
				Laida	
				A	
STATYTOJAS IR (ARBA) UŽSAKOVAS				Brež. nr.	
LT UAB „Vilbra“ Švitrigailos g. 13, LT-03228 Vilnius J.k.123507120				Pusl. nr.	
				21/05/26 - 72 AS-PP	
				A.01.8	



SUTARTINIAI ŽYMĖJIMAI

	ŽALIOSIOS ERDVĖS
	ESAMI PASTATAI
	PLANUOJAMAS PERIMETRINIS UŽSTATYMAS
	ESAMI DVIRAČIŲ TAKAI
	PERSPEKTYVINIAI DVIRAČIŲ TAKAI
	PROJEKTUOJAMI DVIRAČIŲ TAKAI

± 0.00=140.65

A	2023.09			
LAIDA	IŠLEIDIMO DATA	LAIDOS STATUSAS, KEITIMO PRIEŽASTIS (JEI TAIKOMA)		
Atestato Nr.		STATINIO PROJEKTO PAVADINIMAS		
5372	PV N. Podpriatov	2023.09	Administracinis pastatas Švitrigailos g. 19, Vilniuje, Statybos projektas	
A 2040	ARCH. R. Bimba	2023.09	STATINIO NUMERIS IR PAVADINIMAS	
A 1354	ARCH. R. Valionis	2023.09		
			21/05/26 - 72 AS ADMINISTRACINIS PASTATAS	
			DOKUMENTO PAVADINIMAS	Laida
			Dviračių takų schema	A
LT	STATYTOJAS IR (ARBA) UŽSAKOVAS		21/05/26 - 72 AS-PP	Brež. nr. Pusl. nr.
	UAB „Vilbra“ Švitrigailos g. 13, LT-03228 Vilnius Į.k.123507120			A.01.9





**SUTARTINIAI ŽYMĖJIMAI**

- ŽALIOSIOS ERDVĖS
- ESAMI PASTATAI
- PLANUOJAMAS PERIMETRINIS UŽSTATYMAS
- ESAMI PĖSČIŪJŲ TAKAI
- PERSPEKTYVINIAI PĖSČIŪJŲ TAKAI
- PROJEKTUOJAMI PĖSČIŪJŲ TAKAI

± 0.00=140.65

A	2023.09		
LAIDA	IŠLEIDIMO DATA	LAIDOS STATUSAS, KEITIMO PRIEŽASTIS (JEI TAIKOMA)	
Atestato Nr.	 <b>ARCHITEKTŪROS KŪRYBINĖ GRUPĖ</b> <small>A. Tumėno g. 4-25, Vilnius, tel. 2647464, faks. 2791304, akg@akg.lt</small>		STATINIO PROJEKTO PAVADINIMAS
5372	PV	N. Podpriatov	2023.09
A 2040	ARCH.	R. Bimba	2023.09
A 1354	ARCH.	R. Valionis	2023.09
			STATINIO NUMERIS IR PAVADINIMAS
			<b>21/05/26 - 72 AS</b> ADMINISTRACINIS PASTATAS
			DOKUMENTO PAVADINIMAS
			<b>Pėsčiųjų takų schema</b>
			Laida
			A
LT	STATYTOJAS IR (ARBA) UŽSAKOVAS		Braš. nr. Pusl. nr.
	UAB „Vilbra“ Švitrigailos g. 13, LT-03228 Vilnius Į.k.123507120		<b>21/05/26 - 72 AS-PP</b>
			A.01.10



**SUTARTINIAI ŽYMĖJIMAI**

- ŽALIOSIOS ERDVĖS
- ESAMI PASTATAI
- PLANUOJAMAS PERIMETRINIS UŽSTATYMAS
- C1 KATEGORIJS GATVĖ
- C2 KATEGORIJS GATVĖ
- B2 KATEGORIJS GATVĖ
- PROJEKTUOJAMA JUNGTIS SU AMATŲ GATVE

+ 0.00=140.65

A	2023.09			
LAIDA	IŠLEIDIMO DATA	LAIDOS STATUSAS, KEITIMO PRIEŽASTIS (JEI TAIKOMA)		
Atestato Nr.	 <b>ARCHITEKTŪROS KURVĖJINĖ GRUPĖ</b> <small>A. Tumėno g. 4-25, Vilnius, tel. 2647464, faks. 2791304, akg@akg.lt</small>	STATINIO PROJEKTO PAVADINIMAS <b>Administracinis pastatas Švitrigailos g. 19, Vilniuje, Statybos projektas</b>		
5372	PV N. Podpriatov	2023.09	STATINIO NUMERIS IR PAVADINIMAS <b>21/05/26 - 72 AS</b> ADMINISTRACINIS PASTATAS	
A 2040	ARCH. R. Bimba	2023.09		
A 1354	ARCH. R. Valionis	2023.09		
			DOKUMENTO PAVADINIMAS <b>Transporto schema</b>	Laida <b>A</b>
LT	STATYTOJAS IR (ARBA) UŽSAKOVAS UAB „Vilbra“ Švitrigailos g. 13, LT-03228 Vilnius Į.k.123507120		<b>21/05/26 - 72 AS-PP</b>	Braš. nr. Pusl. nr. A.01.12



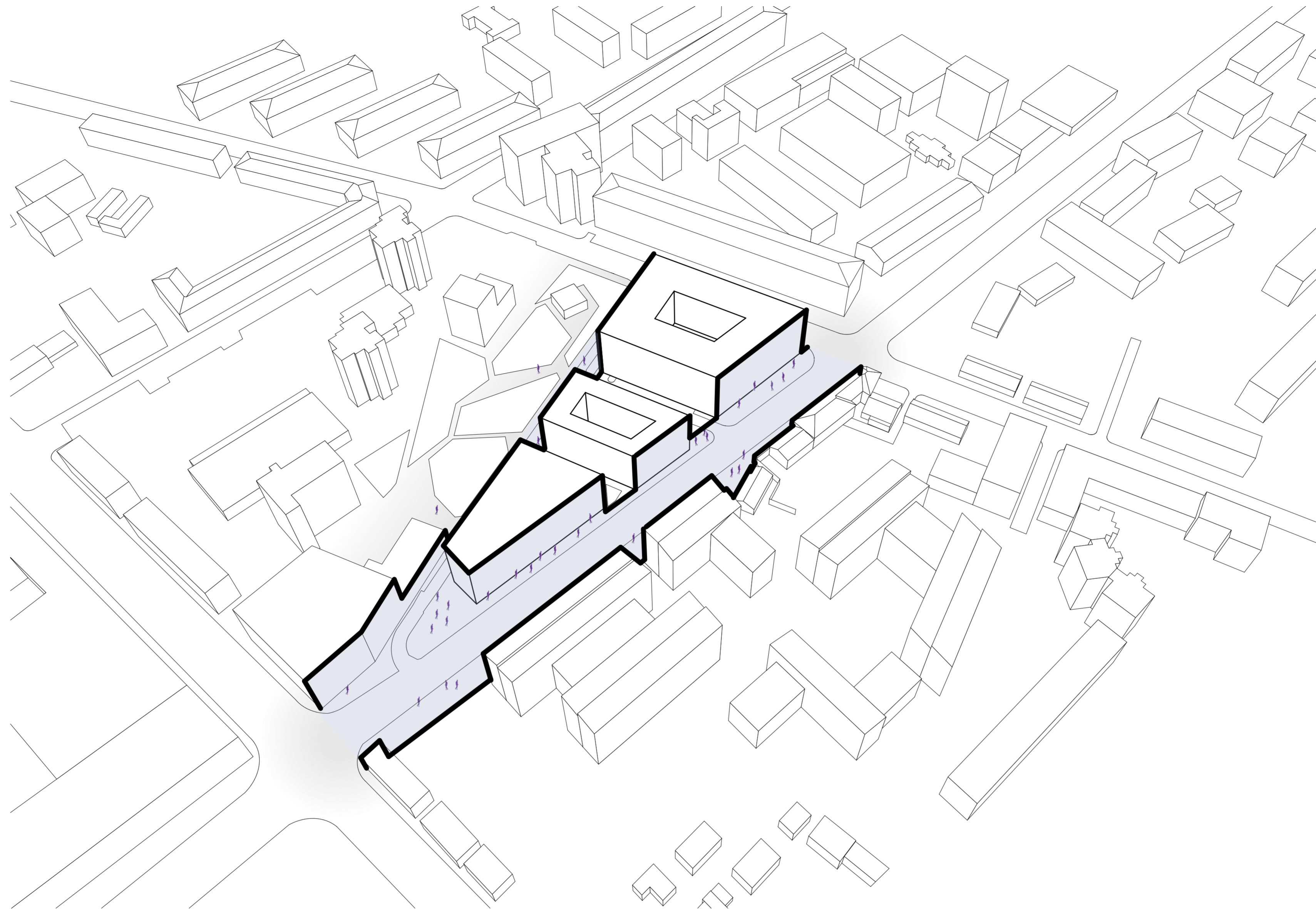


**SUTARTINIAI ŽYMĖJIMAI**

- ŽALIOSIOS ERDVĖS
- ESAMI PASTATAI
- PLANUOJAMAS PERIMETRINIS UŽSTATYMAS
- VIEŠOJO TRANSPORTO MARŠRUTAI
- VIEŠOJO TRANSPORTO STOTELĖ

± 0.00=140.65

A	2023.09		
LAIDA	IŠLEIDIMO DATA	LAIDOS STATUSAS, KEITIMO PRIEŽASTIS (JEI TAIKOMA)	
Atestato Nr.	 <small>ARCHITEKTŪROS KŪRYBINĖ GRUPĖ A. Tumėno g. 4-25, Vilnius, tel. 2647464, faks. 2791304, akg@akg.lt</small>		STATINIO PROJEKTO PAVADINIMAS
5372	PV	N. Podpriatov	2023.09
A 2040	ARCH.	R. Bimba	2023.09
A 1354	ARCH.	R. Valionis	2023.09
			STATINIO NUMERIS IR PAVADINIMAS
			<b>21/05/26 - 72 AS</b> ADMINISTRACINIS PASTATAS
			DOKUMENTO PAVADINIMAS
			<b>Viešojo transporto ryšių schema</b>
			Laida
			A
LT	STATYTOJAS IR (ARBA) UŽSAKOVAS		Brež. nr. Pusl. nr.
	UAB „Vilbra“ Švitrigailos g. 13, LT-03228 Vilnius Į.k.123507120		21/05/26 - 72 AS-PP A.01.11



± 0.00=140.65				
A	2023.09			
LAIDA	IŠLEIDIMO DATA	LAIDOS STATUSAS, KEITIMO PRIEŽASTIS (JEI TAIKOMA)		
Atestato Nr.	 ARCHITEKTŪROS KŪRYBINĖ GRUPĖ <small>A. Tumėno g. 4-25, Vilnius, tel. 2647464, faks. 2791304, akg@akg.lt</small>	STATINIO PROJEKTO PAVADINIMAS		
5372		PV	N. Podpriatov	2023.09
A 2040	ARCH.	R. Bimba	2023.09	STATINIO NUMERIS IR PAVADINIMAS
A 1354	ARCH.	R. Valionis	2023.09	21/05/26 - 72 AS ADMINISTRACINIS PASTATAS
				DOKUMENTO PAVADINIMAS
				Gatvių užstatymo schema
				Laida
				A
LT	STATYTOJAS IR (ARBA) UŽSAKOVAS			Brėž. nr.
	UAB „Vilbra“ Švitrigailos g. 13, LT-03228 Vilnius J.k.123507120		21/05/26 - 72 AS-PP	Pusl. nr.
				A.01.13





38m.



31m.



31m.



29m.



24m.



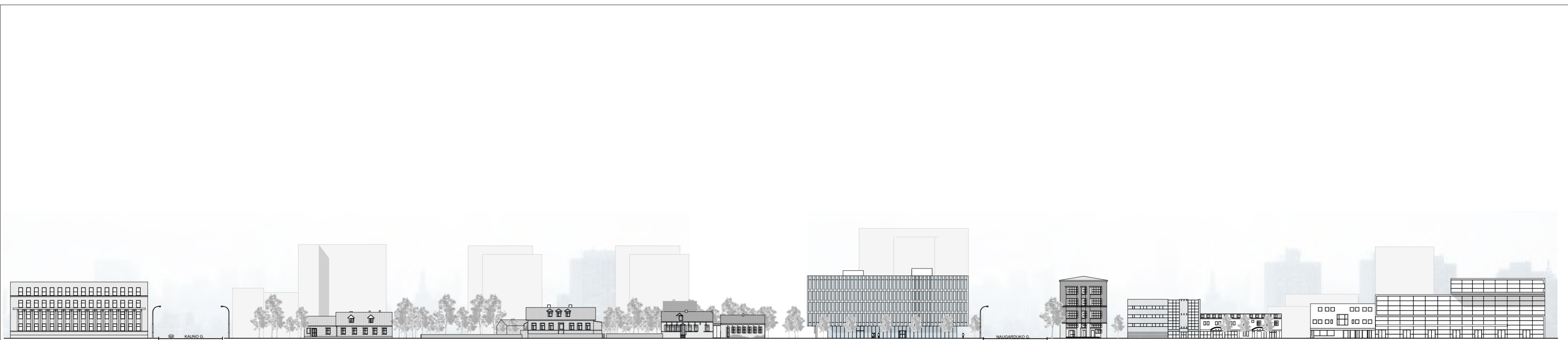
29,6m.

SUTARTINIAI ŽYMĖJIMAI

- AUKŠTUMINIAI PASTATAI
- ESAMI PASTATAI
- PROJEKTUOJAMAS PASTATAS

± 0.00=140.65				
A	2023.09			
LAIDA	IŠLEIDIMO DATA	LAIDOS STATUSAS, KEITIMO PRIEŽASTIS (JEI TAIKOMA)		
Atestato Nr.	 <small>A. Tumėno g. 4-25, Vilnius, tel. 2647464, faks. 2791304, akg@akg.lt</small>	STATINIO PROJEKTO PAVADINIMAS		
5372		PV	N. Podpriatov	2023.09
A 2040		ARCH.	R. Bimba	2023.09
A 1354		ARCH.	R. Valionis	2023.09
		STATINIO NUMERIS IR PAVADINIMAS		
		<b>21/05/26 - 72 AS</b> ADMINISTRACINIS PASTATAS		
		DOKUMENTO PAVADINIMAS		
		<b>Aukštų pastatų gretimybės</b>		
		Laida		
		A		
		STATYTOJAS IR (ARBA) UŽSAKOVAS		
LT	UAB „Vilbra“ Švitrigailos g. 13, LT-03228 Vilnius J.k.123507120	21/05/26 - 72 AS-PP		
		Brež. nr.	Pusl. nr.	
		A.01.14		



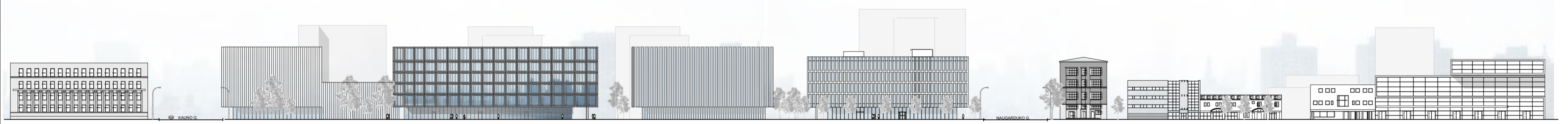


Esama Švitrigailos gatvės išklotinė



PROJEKTUOJAMAS PASTATAS

Švitrigailos gatvės išklotinė su projektuojamu pastatu




PROJEKTUOJAMAS PASTATAS

PERSPEKTYVINIS UŽSTATYMAS

Švitrigailos gatvės išklotinė su perspektyviniu užstatymu

± 0.00=140.65

A	2023.09		
LAIIDA	IŠLEIDIMO DATA	LAIDOS STATUSAS, KEITIMO PRIEŽASTIS (JEI TAIKOMA)	
Atestato Nr.	 ARCHITEKTŪROS KŪRYBINĖ GRUPĖ <small>A. Tumėno g. 4-25, Vilnius, tel. 2647464, faks. 2791304, akg@akg.lt</small>		STATINIO PROJEKTO PAVADINIMAS Administracinis pastatas Švitrigailos g. 19, Vilniuje, Statybos projektas
5372	PV	N. Podpriatov	2023.09
A 2040	ARCH.	R. Bimba	2023.09
A 1354	ARCH.	R. Valionis	2023.09
			STATINIO NUMERIS IR PAVADINIMAS 21/05/26 - 72 AS ADMINISTRACINIS PASTATAS
			DOKUMENTO PAVADINIMAS Švitrigailos gatvės Išklotinė
			Laida A
LT	STATYTOJAS IR (ARBA) UŽSAKOVAS UAB „Vilbra“ Švitrigailos g. 13, LT-03228 Vilnius Į.k.123507120		21/05/26 - 72 AS-PP Braš. nr. A.01.15 Pusl. nr.





PERSPEKTYVINIS  
UŽSTATYMAS

AMATŲ G.

ŠVITRIGAILOS G.

± 0.00=140.65

A	2023.09				
LAIDA		IŠLEIDIMO DATA		LAIDOS STATUSAS, KEITIMO PRIEŽASTIS (JEI TAIKOMA)	
Atestato Nr.	 ARCHITEKTŪROS KURYBINĖ GRUPĖ <small>A. Tumėno g. 4-25, Vilnius, tel. 2647464, faks. 2791304, akg@akg.lt</small>			STATINIO PROJEKTO PAVADINIMAS	
5372	PV	N. Podpriatov	2023.09	Administracinis pastatas Švitrigailos g. 19, Vilniuje, Statybos projektas	
A 2040	ARCH.	R. Bimba	2023.09	STATINIO NUMERIS IR PAVADINIMAS	
A 1354	ARCH.	R. Valionis	2023.09	21/05/26 - 72 AS ADMINISTRACINIS PASTATAS	
				DOKUMENTO PAVADINIMAS	
				Švitrigailos gatvės pjūvis	
				Laida	
				A	
STATYTOJAS IR (ARBA) UŽSAKOVAS				21/05/26 - 72 AS-PP	
LT	UAB „Vilbra“ Švitrigailos g. 13, LT-03228 Vilnius Į.k.123507120			Brėž. nr.	Pusl. nr.
				A.01.16	