

MB "Rinkis namą" Veiverių g. 9B-62, LT-11346 Vilnius

OBJEKTAS	Prekybos paskirties pastatų Naujakurių g. 1, Kėdainių m., Kėdainių r. sav., statybos projektas
STATYTOJAS	D.V.
ADRESAS	Naujakurių g. 1, Kėdainių m., Kėdainių r. sav.,
STATYBOS RŪŠIS	Nauja statyba
ŽYMUO	RN 23/10-TDP
NAUDOJIMO PASKIRTIS	Prekybos paskirties (7.3)
KATEGORIJA	Neypatingas
ETAPAS	TDP
LAIDA	0
TOMAS	III
DALIS	3. STATINIO ARCHITEKTŪRINĖ (SA)

ĮMONĖS VADOVAS Povilas Malijauskas**PROJEKTO VADOVAS** Povilas Malijauskas**PV ATESTATO NR** A 2020**UŽSAKOVAS (tvirtinu)** D.V.

TECHNINIO DARBO PROJEKTO DOKUMENTŲ SUDĖTIES ŽINIARAŠTIS

Eil. Nr.	Dokumento žymuo	Dalys (žymėjimas, sudėtis, komplektavimas)	Lapų kiekis
1	RN 23/10-TDP	ANTRAŠTINIS	1
2	RN 23/10-TDPAR	AIŠKINAMASIS RAŠTAS	3
3	RN 23/10-TDPTS	TECHNINĖS SPECIFIKACIJOS	8
4	RN 23/10-TDPMŽ	MEDŽIAGŲ KIEKIŲ ŽINIARAŠTIS	1
5	RN 23/10-TDP	BRĖŽINIAI	7

Atestato Nr.	MB "Rinkis namą" Veiverių g. 9B-62, LT-11346 Vilnius			Prekybos paskirties pastatų Naujakurių g. 1, Kėdainių m., Kėdainių r. sav., statybos projektas		
A2020	PV, Apdv P. Malijauskas	m.parašas	2023-07	Projekto duomenų žiniaraštis		Laida
A2020	Arch. P. Malijauskas	m.parašas	2023-07			0
Etapas	D.V.			RN 23/10-TDP -SA-PDŽ		Lapai
LT						1

AIŠKINAMASIS RAŠTAS

1. BENDRIEJI DUOMENYS

Projekto pavadinimas: Prekybos paskirties pastatų Naujakurių g. 1, Kėdainių m., Kėdainių r. sav., statybos projektas
Statytojas (užsakovas): D.V.

Statinio adresas: Naujakurių g. 1, Kėdainių m., Kėdainių r. sav.,

Statybos rūšis: Vadovaujantis STR 01.01.08:2002, **Nauja statyba;**

Naudojimo paskirtis: Pastatas priskiriamas negyvenamųjų pastatų grupei, prekybos paskirties pastatas (Pagal STR 1.01.03:2017 p. 7.3.);

Statinio kategorija: Statinys priskiriamas neypatingosios svarbos statinių kategorijai (STR 1.01.03:2017, V skyrius);

Projektuotojas: Techninį darbo projektą parengė MB „Statybos projektų rengimo centras“, Projekto vadovas Povilas Malijauskas, kvalifikaciją patvirtinantis dokumentas: A 2020;

Projektavimo etapai (stadijos). Pagal projektavimo darbų sutartį parengtas naujos statybos techninis darbo projektas;

2. PROJEKTO RENGIMO PAGRINDAS:

2.1. PRIVALOMŲJŲ TECHNINIO PROJEKTO RENGIMO DOKUMENTŲ SĄRAŠAS

- Statinio projektavimo techninė užduotis;
- Nuosavybės teisę patvirtinantis dokumentai;
- Pritarimų, suderinimų dokumentai;
- Projektuotojo kvalifikaciją patvirtinantys dokumentai;
- Projekto vadovo kvalifikaciją patvirtinantys dokumentai;
- Projekto vadovo paskyrimo dokumentas;

Atestato Nr.	MB "Rinkis namą" Veiverių g. 9B-62, LT-11346 Vilnius			Prekybos paskirties pastatų Naujakurių g. 1, Kėdainių m., Kėdainių r. sav., statybos projektas		
A2020	PV, Apdv P. Malijauskas	m.parašas	2023-07	Aiškinamasis raštas		Laida
A2020	Arch. P. Malijauskas	m.parašas	2023-07			0
Etapas	D.V.			RN 23/10-TDP -SA-AR		Lapai
LT						1

5. TRUMPAS SKLYPO SUTVARKYMO PROJEKINIŲ SPRENDINIŲ APRAŠYMAS

Esamo sklypo reljefas minimaliai kintamas. Šiuo metu dalis sklypo yra apaugęs žole, dalis sklypo išlyginto grunto. Planuojama dalį sklypo reljefo pakelti per 0.2-0.3 m. kur bus statomi prekybos paskirties du pastatai. Sklypo dalyje kur projektuojami prekybos paskirties pastatai planuojama įrengti automobilių stovėjimo aikštelė grįstą trinkelėmis. Reikalingas automobilių vietų skaičius 22 vnt, numatoma įrengti 27 vnt. Nuo sklype įrengtų dangų ir pastatų stogų planuojama surinkti lietaus vandenį ir nuvesti į centralizuotus miesto tinklus.

7.1. PROJEKTIŲ SPRENDINIAI

Projektuojami du prekybos paskirties pastatai, kuriuose įsikurs smulkus verslas vykdamas prekybos veiklą. Projektuojamas prekybos paskirties pastatas Nr.1, kuriame numatomos dvi prekybos paskirties patalpos su atskirais patekimais, kiekvienai prekybos paskirties patalpai numatomos sandėliavimo paskirties patalpos ir du sanmazgai. Projektuojamas prekybos paskirties pastatas Nr., kuriame numatomos dvi prekybos paskirties patalpos su atskirais patekimais, kiekvienai prekybos paskirties patalpai numatomos sandėliavimo paskirties patalpos ir du sanmazgai. Prie patekimų į prekybos paskirties patalpas numatomi pandusai, kurie užtikrins ŽN sklandų patekimą į prekybos paskirties patalpas. Numatomas darbuotojų skaičius 4-10 darbuotojų (pagal poreikį). Numatoma kad prekybos paskirties pastatuose lankytojų ir darbuotojų skaičius neviršys 100 žmonių.

Sienų konstrukcija - mūras, stogas-surenkama g/b perdanga. Pamatai - betoniniai gręžtiniai. Apdaila – fasadinės plokštės ir struktūrinio tinko apdaila.

GALIMA STATYBOS ĮTAKA APLINKAI, GYVENTOJAMS, GRETIMOMS TERITORIJOMS

Statybos aikštelė. Statybos metu aptveriamą statybos teritoriją. Statybinės medžiagos sandėliuojamos sklypo ribose. Kroviniinis transportas medžiagų iškrovimo metu netrukdydys kitam transportui. Statybinės atliekos bus kraunamos tam skirtoje žemės sklypo vietoje konteineriuose ir, sudarius sutartį su regioninio atliekų tvarkymo įmone, išvežamos. Dėl greta esančių gyvenamųjų rajonų statybos darbai privalomai bus vykdomi tik darbo valandomis, kad statybos proceso metu keliamas triukšmas netrikdytų šalia esančių gyventojų.

Atliekų tvarkymas remonto metu. Atliekos tvarkomos remiantis šiais galiojančiais teisės aktais

- „Atliekų tvarkymo įstatymas“, Numeris VIII-787, Žin., 2002, Nr.72-3016; Statybinių atliekų tvarkymo taisyklės“, patvirtintas Lietuvos Respublikos aplinkos ministro 2006 m. gruodžio 29 d. įsakymu Nr. D1-637, Žin., 2007, Nr.10-403;
- Atliekų tvarkymo taisyklės“, Žin.,2004, Nr.68-2381.

Remonto metu aikštelė aptveriamą žemės sklypo ribose. Statybinės medžiagos sandėliuojamos žemės sklypo ribose, konteineriuose ir išvežamos į sąvartyną. Kroviniinis transportas medžiagų iškrovimo metu netrukdydys kitam transportui pravažiuoti miesto gatvėmis. Vykdamas statybos darbus bus naudojama tik sklypo teritorija, kuri priklauso gelbėjimo tarnybai. Gretimi sklypai nebus paliesti ar kitaip naudojami projekto įgyvendinimo metu. Statybos metu statytojas įsipareigoja siekti, kad atliekų susidarytų minimalūs kiekiai, kurių didžioji dalis būtų antrinio panaudojimo. Statybinės ir transporto mašinos bei mechanizmai turi būti techniškai tvarkingi. Tara, kurioje laikomi tepalai, degalai, skystos statybinės medžiagos ir nekenksmingi cheminiai preparatai turi būti sandari, kad pastarieji produktai nepatektų į gruntą. Statybos ir eksploatacijos metu griežtai draudžiama naudoti kenksmingas chemines medžiagas. Betono ir skiedinio priėmimui bei gamybai turi būti įrengtos aikštelės su paklotu ir bortais.

Statybvietėje turi būti pildomas pirminės atliekų apskaitos žurnalas, vedama susidariusių ir perduotų tvarkyti statybinių atliekų apskaita, nurodomas jų kiekis, teikiamos pirminės atliekų apskaitos ataskaitos Aplinkos ministerijos regiono aplinkos apsaugos departamentui, kurio kontroliuojamoje teritorijoje vykdoma statybos darbai. Statybinių atliekų apskaitos dokumentai saugomi pagal Atliekų tvarkymo taisyklių reikalavimus. Duomenys apie statybinių atliekų išvežimą įrašomi Statybos darbų žurnale. Statybvietėje turi būti rūšiuojamos susidaranti perdirbimui tinkamos atliekos ir pakartotiniam naudojimui tinkamos konstrukcijos (medžiagos), rūšiuojamos kitos atliekos – antrinės žaliavos, pavojingos atliekos.

Statybvietėje turi būti išrūšiuotos ir atskirai laikinai laikomos susidaranti:

1. komunalinės atliekos – maisto likučiai, tekstilės gaminiai, kitos buitinės ir kitokios atliekos, kurios savo pobūdžiu ar sudėtimi yra panašios į buitines atliekas;
2. inertinės atliekos – betonas, plytos, keramika ir kitos atliekos, kuriose nevyksta jokie pastebimi fizikiniai, cheminiai ar biologiniai pokyčiai;
3. perdirbti ir pakartotinai naudoti tinkamos atliekos, antrinės žaliavos – pakuotės, popierius, stiklas, plastikas ir kitos tiesiogiai perdirbti tinkamos atliekos ir (ar) perdirbti ar pakartotinai naudoti tinkamos iš atliekų gautos medžiagos;
4. pavojingosios atliekos – tirpikliai, dažai, klėjai, dervos, jų pakuotės ir kitos kenksmingos, degios, sprogstamosios, ėsdinančios, toksiškos, sukeliančios koroziją ar turinčios kitų savybių, galinčių neigiamai įtakoti aplinką ir žmonių sveikatą;
5. netinkamos perdirbti atliekos (izoliacinės medžiagos, akmens vata ir kt.).

Išrūšiuotos atliekos turi būti perduodamos įmonėms, turinčioms teisę tvarkyti tokias atliekas pagal sutartis dėl jų naudojimo ir šalinimo.

Atestato Nr.	MB "Rinkis namą" Veiverių g. 9B-62, LT-11346 Vilnius			Prekybos paskirties pastatų Naujakurių g. 1, Kėdainių m., Kėdainių r. sav., statybos projektas			
A2020	PV, Apdv P. Malijauskas	m.parašas	2023-07	Aiškinamasis raštas			Laida
A2020	Arch. P. Malijauskas	m.parašas	2023-07				0
Etapas	D.V.			RN 23/10-TDP -SA-AR			Lapai
LT							2

Nepavojingos statybinės atliekos gali būti laikinai laikomos statybvietėje ne ilgiau kaip vienerius metus nuo jų susidarymo dienos, tačiau ne ilgiau kaip iki statybos darbų pabaigos. Pavojingos statybinės atliekos turi būti laikinai laikomos pagal Atliekų tvarkymo taisyklėse nustatytus reikalavimus ne ilgiau kaip 6 mėnesius nuo jų susidarymo, tačiau ne ilgiau kaip iki statybos darbų pabaigos taip, kad nekeltų pavojaus aplinkai ir žmonių sveikatai.

Dulkančios statybinės atliekos turi būti vežamos dengtose transporto priemonėse ar naudojant kitas priemones, kurios užtikrintų, kad vežamos šios atliekos ir jų dalys vežimo metu nepatektų į aplinką.

Galima panaudoti energijos gavybai - medienos atliekos, kurios neapdorotos medienos konservantais, nepadengtos gruntu ar dažais, kaip nustatyta dokumente „Atliekų deginimo aplinkosauginiai reikalavimai“, patvirtintame Lietuvos Respublikos aplinkos ministro 2002 m. g. 31 d. įsakymu

Nr. 699 „Dėl Atliekų deginimo aplinkosauginių reikalavimų patvirtinimo“;

Pavojingos statybinės atliekos turi būti vežamos laikantis Atliekų tvarkymo taisyklėse nustatytų reikalavimų.

Numatomi tokie apytiksliai statybinių atliekų kiekiai:

- Medienos atliekos 0,2t
- Plastmasinės atliekos 0,1 t
- Betono, mūro, akmenų, keramikos 2,00 t
- Stiklo. 0,1t
- Popierius 0,10 t
- Kitos atliekos 1,50 t

Statybinių atliekų išvežimą įforminantys dokumentai turi būti laikomi iki statinio pripažinimo tinkamu naudoti.

Atliekų tvarkymas eksploatacijos metu. Pastato eksploataavimo metu susidarančios atliekos turi būti tvarkomos vadovaujantis Lietuvos Respublikos atliekų tvarkymo įstatymu ir Atliekų tvarkymo taisyklėmis.

Taisyklės yra privalomos visiems fiziniams ir juridiniams asmenims.

Atliekos turi būti surenkamos, saugomos ir rūšiuojamos taip, kad nekeltų pavojaus žmonių sveikatai ir aplinkai.

Pavojingų atliekų saugojimui yra taikomos bendrosios cheminių medžiagų ir preparatų sandėliavimo nuostatos bei atskirų pavojingų atliekų srautų tvarkymo (alyvų, akumuliatorių, ir pan.) taisyklių reikalavimai. Šios taisyklės neapriboja fizinių ir juridinių asmenų teisių imtis papildomų priemonių, užtikrinančių saugų šių atliekų saugojimą, atsižvelgiant į jų savybes, kiekį ir kitus rizikos faktorius.

Įmonės ir organizacijos, kurių veikloje susidaro atliekos, privalo jas rūšiuoti susidarymo vietoje.

Atliekų turėtojas Lietuvos Respublikos atliekų tvarkymo įstatymo bei kitų teisės aktų nustatyta tvarka turi tvarkyti atliekas pats arba perduoti jas atliekų tvarkytojui, išskyrus atvejus, kai nepavojingos atliekos, jų papildomai neapdorojus, gali būti naudojamos ūkinėje veikloje, energijai gauti ar kitoms reikmėms aplinkai saugiu būdu.

Atliekos, kurių susidarymas nėra tiesiogiai susijęs su gamybos procesais ir kurios susidaro nereguliariai (remonto metu, biuro įrangos keitimo ir priežiūros metu ir t. t.), jei jų tvarkymas nėra apibrėžtas Leidime, įmonėse ir organizacijose turi būti rūšiuojamos ir tvarkomos, vadovaujantis šių atliekų tvarkymo reikalavimais arba savivaldybių atliekų tvarkymo taisyklių reikalavimais.

Pavojingų atliekų gamintojas privalo identifikuoti turimas pavojingas atliekas, nustatyti jų sudėtį ir deklaruoti jų susidarymą paraiškoje Leidimui gauti.

Identifikuojant susidarančias pavojingas atliekas, rekomenduojama naudotis pavojingų atliekų kategorijomis ir rūšimis, išvardintomis pagal pobūdį ir veiklą, kurios metu jos susidaro ir atliekų sudedamosiomis dalimis, nuo kurių atliekos tampa pavojingomis.

Visi saugomų, vežamų pavojingų atliekų konteineriai ar pakuotės turi būti paženklinėti. Pavojingų atliekų ženklinimo etiketės forma pateikta Taisyklių 14 priede. Pavojingų atliekų ženklinimo etiketė ir joje pateikta informacija turi būti aiškiai matoma, atspari aplinkos poveikiui. Pavojingas atliekas naudojančios ar šalinančios įmonės visus pavojingų atliekų naudojimo ar šalinimo darbo etapus turi registruoti pavojingų atliekų naudojimo ar šalinimo įmonės darbo žurnale.

Pastato eksploataavimo metu buitinės atliekos bus komplektuojamos į konteinerius ir išvežamos į buitinių atliekų savartyną bei antrinių žaliavų surinkimo punktus pagal sutartį su Atliekų tvarkytoju

– įmone ar kitu juridiniu asmeniu, kuris tvarko atliekas pagal LR Atliekų tvarkymo įstatymo ir kitų teisės aktų reikalavimus. Atliekų turėtojas privalo:

1. laiku mokėti savivaldybės tarybos patvirtintą nustatyto dydžio rinkliavą, laikytis kitų vietinės rinkliavos už komunalinių atliekų surinkimą ir tvarkymą nuostatų reikalavimų;
2. naudotis konteineriais, kuriuos pateikia komunalinių atliekų tvarkymo sistemos atliekų surinkėjas. Konteineriai negali būti perpildyti, t.y. konteinerių dangčiai turi laisvai užsidaryti. Pageidautina, kad atliekų turėtojai, prieš išmesdami komunalines atliekas į konteinerį, jas tvarkingai sudėtų į plastikinius (polietileningus) maišelius;
3. užtikrinti, kad šiukšliavežys netrukdomai galėtų privažiuoti prie atliekų konteinerių. Atliekų konteineriai, įmonių, įstaigų ir organizacijų patalpose ar teritorijose ar prie jų įrengtose aikštelėse, konteinerių tuštinimo dieną nurodytu laiku turi būti išridenami į nurodytas vietas, prie kurių gali laisvai privažiuoti šiukšliavežys;
4. rūšiuoti susidarančias atliekas, t.y. atskirti popierių ir kartoną, stiklą, plastmasę, metalą, didžiąsias, pavojingas, medicines, elektros ir elektronines įrangas, biodegraduojamas, statybos ir griovimo atliekas;
5. žiemos metu užtikrinti, kad konteinerių aikštelėse būtų valomas sniegas ir ledas.

To nepadarius, atliekų surinkėjas turi teisę atsakyti tuštinti konteinerius.

Atestato Nr.	MB "Rinkis namą" Veiverių g. 9B-62, LT-11346 Vilnius			Prekybos paskirties pastatų Naujakurių g. 1, Kėdainių m., Kėdainių r. sav., statybos projektas			
A2020	PV, Apdv P. Malijauskas	m.parašas	2023-07	Aiškinamasis raštas			Laida
A2020	Arch. P. Malijauskas	m.parašas	2023-07				0
Etapas	D.V.			RN 23/10-TDP -SA-AR		Lapai	Lapai
LT						3	3

**STATINIO ARCHITEKTŪROS DALIES TECHNINĖS SPECIFIKACIJOS
TURINYS**

1. DURYS IR LANGAI.
2. DAŽYMAS.
3. GRINDYS.
4. FASADAI.
5. KITI GAMINIAI

BENDRIEJI DUOMENYS

Prieš užsakydamas ar gamindamas medžiagas bei gaminius, Rangovas pateikia Užsakovo atstovui patvirtinti:

- techninį projektą,
 - darbo projektą su visais Rangovo parengtais montavimo ir išdėstymo brėžiniais, rodančius konstrukcines detales, medžiagas, duris ir langus kt.;
 - medžiagų bandymų pažymėjimus, pasirašytus gamintojo;
 - Užsakovo atstovo reikalaujamus bandinius, reikiamus medžiagų aprašymus.
- Medžiagos, prekės ir atlikimas turi būti geriausios kokybės ir atitikti standartą, kuris yra jiems taikomas.

1. DURYS IR LANGAI .

Durys ir langai surinkti gamykloje, standartiniai.

Leistinos durų matmenų paklaidos pateiktos 5.1 lentelėje.

Langų ir durų furnitūra turi atitikti gamintojo brėžinius.

Langai ir durys turi atitikti vietinius atsparumo ugniai reikalavimus. Lauko durys turi atlaikyti 75 kg/m² vėjo jėgą.

Sujungimai tarp durų ir langų staktų/rėmų ir pastatų turi būti atlikti "pistoletu" tepama nestingstančia mastika.

Lentelė. Durų tolerancijos

Funkcija	Tolerancija (mm)	
	Pagrindinė	Antrinė
Matmenys	---	± 2
Persimetimas	į plotį	2
"	į ilgį	4
"	įstrižai	5
Kampų persisukimas	iš vertikalios plokštumos	4
	500 mm atstumu	1

Min. stiklo storis 4 mm.

Surinktą lango ir durų bloką, susidedantį iš staktos ir rėmų, kartu su varstymo prietaisais, furnitūra, tvirtinimo detalėmis, sandarintojais, - pateikia patikimas gamintojas su gaminio pasu.

Durys ir langai turi atitikti šias pagrindines charakteristikas:

1. šilumos perdavimo koeficientas turi būti ne didesnis kaip nurodytas kiekvieno tipo aprašyme;
2. orinio triukšmo izoliacijos indeksas: I_B 28 dB (langams su 2 stiklų paketu), I_o 38 dB (langams su 3 stiklų paketu)
3. atsparumas oro pralaidumui, esant p=10 Pa turi būti (m² hPa/kg): langams su 2 stiklais 0,38 (su 2 tarpinėm); 0,29 (su 1 tarpine)
4. atsparumas statinei apkrovai veikiančiai atvertų 90⁰ kampu langų rėmų ir durų varčių plokštumoje, neturi būti mažesnis kaip: langų rėmų - 1000 N, durų varčių - 1000 N
5. atsparumas statinei apkrovai, veikiančiai statmenai rėmų ir varčių plokštumai, neturi būti mažesnis, kaip: langų rėmų-200 N, durų varčių-500 N
6. uždarymo prietaisų atsparumas statinei apkrovai turi būti ne mažesnis, kaip 500 N;
7. langai ir durys turi būti nepralaidūs atmosferiniams krituliams;
8. šviesos pralaidumo koeficientas turi būti ne mažesnis kaip 0,52.
9. langų profiliai, sandarinimo medžiagos neturi būti radioaktyvios ir neturi išskirti nuodingų medžiagų;
10. langų gamyboje naudojamos medžiagos ir detalės turi atitikti Lietuvoje galiojančių dokumentų reikalavimus;
11. Gaminiai turi atitikti atsparumo ugniai reikalavimus, kaip tai nustatyta "Gaisrinės saugos pagrindiniai reikalavimai".
12. Parinkti langų ir durų tipai turi būti suderinti su Užsakovu ir architektu.
13. Prieš užsakant langus ir duris gamybai, rangovas turi pateikti techninės priežiūros inžinieriui duomenis apie medžiagas ir konstrukcijas:
Langų ar durų įstatymo įvairių tipų sienose brėžinius ir detales durų staktų, sąramų, ir langų palangių brėžinius.
Visų tipų durų, langų, jų rėmų, įdėtinių detalių ir stiklų pavyzdžius.

Reikia laikytis tokių standartų:

- LST 1514 Langai. Bendrieji techniniai reikalavimai, priėmimas, bandymų būdai.
- STR 2.05.01:2005 Pastatų atitvarų šiluminė technika.

Langai. Langai turi būti saugūs; sandarūs (su izoliacinių tarpų sistema); užtikrinti vandens nutekėjimą; turėti sukomplektuotus atidarymo-uždarymo; fiksuoto langų atidarymo mechanizmus.

Nevarstomuose languose būtina įrengti mikroventiliacijos sistemą - reguliuojamas orlaidės. Langu piešinių, varstymo kryptį ir gabaritus žiūrėti brėžiniuose ir specifikacijų lentelėse.

Tvirtinimai turi būti tokios pačios apdailos kaip ir profiliai. Profilų spalvą derinti su architektu.

Statybos metu profiliai ir stiklai turi būti gerai uždengti plastikine danga saugančia nuo pažeidimų montuojant ir iki statybos pabaigos.

Palangės. Palangės neturi būti išsikišusios nuo sienos plokštumos. Palangės komplektuojamos, įskaitant visus tvirtinimo ir jungiamuosius elementus. Palangės turi būti įrengiamos su 1% nuolydžiu į patalpų pusę. Lauko palangės turi išsikišti už baigtos sienos apdailos plokštumos 40 mm.

Durys. Durys iš gamintojo turi būti pristatytos surinktos į blokus: stakta su varčia pakabinta ant vyrių; įleistas užraktas; sukomplektuotos rankenos; su visiškai baigta paviršiaus apdaila. Visos durys turi būti gamyklinio išbaigtumo ir sertifikuotos Lietuvoje. Gamintojas atsakingas už gaminių kokybę ir nustatytus atsparumo ugniai bei garso izoliavimui reikalavimus. Durų slenksčiai turi būti sandariai įtvirtinti. Išorinių durų slenksčiai turi būti apsaugoti nuo peršalimo. Išorinių durų, atsidarančių į patalpų vidų, slenksčiai turi būti įrengti taip, kad į patalpas nepatektų drėgmė. Prie visų durų, kur nurodyta, turi būti sumontuota elektros instaliacija elektrinei užraktų sistemai ir kitai įrangai. Rangovas savo sąskaita privalo pateikti 5% nuo bendro kiekio (bet ne mažiau kaip po vieną) visų tvirtinimo elementų, vyrių, spynų remonto reikmėms. Parinkti gaminiai turi būti suderinti su Užsakovu. Prieš pradėdamas durų ir vartų gamybą, Rangovas privalo gauti Užsakovo patvirtinimą. Prieš pradėdamas gamybą Gamintojas, Rangovas ir Užsakovas turi kartu patvirtinti sąlygas vietoje, angų dydžius ir išmatavimus, spalvas ir montavimo tvarką, kad montavimo darbus būtų galima atlikti greitai ir tiksliai. Pradėjus kiekvieno durų tipo montavimo darbus, montavimo pavyzdys turi būti pateikiamas Užsakovo patvirtinimui. Kiekvienos durys turi turėti užrakto cilindą su statybos laikui skirtais serijos numeriais. Jei dokumentacijoje nenurodyta kitaip, vyrių paviršius nerūdijančio plieno arba, derančios su aplinkiniais paviršiais spalvos, matomų tvirtinimų paviršių spalva turi derėti prie durų spalvos. Nematomi tvirtinimai turi būti padengti cinku ar kita atsparia vandeniui ir išorės poveikiams danga. Matomų tvirtinimų ir vyrių spalvą derinti su architektu. Visos išorinės durys turi būti atsparios atmosferiniams poveikiams, drėgnų patalpų durys - santykiniam drėgnumui iki 80%. Visur, kur durų rankena gali atsitrekti į sieną, turi būti sumontuotos atmušos. Visur, kur nurodyta, durys turi būti su pritraukimo mechanizmais. Mechanizmas turi lengvai uždaryti duris.

Plieninės durys. Metalinės durys įrengiamos kur nurodyta, pagal saugumo, priešgaisrinius ir kt. reikalavimus. Naudojamos šių tipų durys:

- aklinos iš termiškai dažytos plieno skardos, su plieniniu rėmu, su priešgaisriniu užpildu. Su rankenom ir užraktais. Paviršius gamyklinio dažymo.
- aklinos, iš cinkuoto plieno skardos, su plieniniu rėmu, su garso izoliaciniu užpildu. Su rankenom ir užraktais. Paviršius gamyklinio dažymo.

Parinkti durų tipai turi būti suderinti su Užsakovu ir architektu.

Visos plieninės durys, įskaitant priešgaisrines duris, turi būti pagamintos su plieno profilio įrėminimu. Durys su užlanka padengtos 1,2 mm, o priešgaisrinės durys 1,5 mm cinkuota ir dažyta plieno plokšte. Priešgaisrinių durų ir garsą izoliuojančių durų varčios turi būti užpildytos akmens vata. Kitos durys užpildytos mineraline vata; jų ugniaatsparumas EI-30.

Durys montuojamos tvirtinant į angą mechaniniu būdu su elastingomis tarpinėmis užpildyta jungtimi. Priešgaisrinės durys turi turėti jungtį, užpildytą mineraline vata ir nedegiais sandarintojais, leistinai naudoti ir iš abiejų pusių uždengtais 1,5 mm cinkuota ir dažyta plieno juosta.

Varčios ir staktos paprastai turi būti 50 mm storio.

Priešgaisrinių durų vyriai yra privirinti spyruokliniai vyriai. Priešgaisrinės durys ir garsą izoliuojančios turi būti su slenksčiu. Priešgaisrinės durys turi būti sandariai uždaromos, o jungtis turi būti padaryta taip, kad nesusilpnintų pateiktos atsparumo vertės, jei durys buvo priskirtos atitinkamai klasei.

Priešgaisrinės durys turi turėti etiketę, ant kurios pažymima durų atsparumo ugniai laikas ir durų klasė, o taip pat institucijos ar organizacijos pavadinimas, kuri išdavė patvirtinimą. Gamintojo pavadinimas taip pat turi būti nurodomas.

Išorinių durų slenksčiai turi būti apšiltinti.

Stiklas. Stiklų storis apskaičiuojamas pagal statikos poreikius.

Paprastą stiklą langams naudoti ne mažiau 5 mm storio. Jo charakteristikos turi būti:

- šviesos laidumo koeficientas 0,9,
- atsparumas lenkimui $\geq 300 \text{ kg/cm}^2$,
- šilumos laidumo koeficientas $0,75 \text{ W/mK}$.

Beskeveldriai stiklai gali būti naudojami tik su nusklembtomis briaunomis.

Negalima stiklinti stiklų su pažeistomis briaunomis.

Pataikose, kur langas naudojamas, kaip lengvai numetama konstrukcija, stiklo storis turi būti 4mm.

Stiklo paketai. Stiklo paketai turi būti geros kokybės ir patikimo gamintojo. Reikalavimai stiklo kokybei - aprašyme "Stiklas".

Stiklų sujungimui naudojami aliuminio rėmeliai, užsandarinti elastinga mastika. Kameros užpildomos absorbentu.

Turi būti užtikrintas hermetiškas stiklo paketo suklijavimas.

Visi, rangovo patiekti, stiklo paketai turi būti pažymėti jungės srityje.

Stiklo paketų sandarinimui turi būti naudojamos elastingos polimerinės ar guminės tarpinės, kurių ilgaamžiškumas ne mažiau kaip 25 metai.

Langų ir durų furnitūra. Visose duryse montuojami prietaisai, kurių matmenys turi atitikti statikos reikalavimus. Matomos prietaisų dalys daromos iš specialaus taurinto plieno detalių.

Priešgaisrinėse duryse ir duryse su išsiniu užpildu arba, kurių plotis yra vienas metras, turi būti trys ar daugiau vyrių. Plieninėse duryse priimtini privirinti vyriai.

Užsakovo patvirtintus uždarymo mechanizmus. Tokie durų uždarymo mechanizmai turi būti derančios spalvos su durų paviršiais. Durų uždarymo mechanizmą reikia pasirinkti pagal durų varčios svorį.

Durų atmušos turi būti visur, kur tik rankena gali atsitrekti į sieną.

Išorinės durys turi turėti laikiklius ar mechanizmą, kad duris galima būtų laikyti praviras arba visiškai atidarytas.

Išorinės įstiklintos durys, kur nurodyta, turi būti su nejudančiomis rankenomis, kitos rankenos svirtinės. Visų durų rankenų dizainą -derinti su autorinę priežiūrą vykdančiu architektu.

Kiekvienose duryse turi būti spyna. Matomos spylių dalys turi būti nikeliuotos arba chromuotos ir derėti su kita matoma furnitūra. Rangovas atsakingas už spylių įrengimą pagal Užsakovo nurodytus principus.

Užraktai. Visose duryse montuojami užraktai su specialaus plieno fiksavimo plokšte, spygnos liežuveliu, rygeliu; jie turi būti paruošti profiliniam cilindriui ar uždarymo įrenginiui montuoti.

Durų gamintojas turi turėti visą informaciją apie būsimą įrangą prieš pradėdamas gaminti duris.

Langų ir turų montavimas ir pridavimas. Langas turi būti patikimai įtvirtintas į angokraščius, o tarpai tarp lango bloko ir angokraščių patikimai užsandarinti. Langai tvirtinami pagal langų gamintojų langų statymo technologiją. Tarpų tarp lango bloko ir angokraščių užsandinimui naudoti tinkamus makrofleksos tipo išpurškiamus sąstatus. Kur numatyta, įstačius langus angokraščiai aptaisomi pagal fasadų šiltinimo technologijos rekomendacijas.

Langų, durų blokai turi būti pastatomi į vietą taip, kad jų vertikali ir horizontali plokštumos griežtai sutaptų su vertikale ir horizontale.

Plyšiai tarp staktų ir išorės sienų turi būti gerai užhermetinti sandarinimo putomis. Langų, vartų ir lauko durų varstomos dalys turi turėti elastingas hermetinio tarpines.

Tarpai tarp išorės durų, langų staktų ir varčių turi būti ne didesni kaip 1 mm. Tarpai tarp vidaus durų varčios ir grindų dangos turi būti 5 mm arba kaip nurodyta.

Gaminių baigtas apdailinis paviršius neturi būti pažeistas statybos metu.

Įrengtuose gaminiuose neturi būti įlenkimų, nelygumų, šurkščių paviršių, plyšių arba įskilimų, dažytų paviršių defektų, nubraižymų, nudažytų kampų. Defektai šalinami Rangovo sąskaita. Langai ir durys turi būti priduodami nuvalyti, su rankenomis ir užraktais, kur tai numatyta.

2. DAŽYMAS

Prieš pradėdamas darbus, dažymo darbų Rangovas privalo atlikti bandomojo dažymo pavyzdžius. Šiuos pavyzdžius naudoti kaip etalonus. Visiems dažymo darbams reikalaujama penkerių (5) metų garantija, pradedant nuo objekto pridavimo eksploatacijai datos. Visus įmanomus dažymo darbus, įtrauktus pagal šią garantiją, turi atlikti dažymo darbų Rangovas, kuris taip pat atsakingas už visas su dažymu susijusias išlaidas. Jei reikia, nekokybiškai nudažyti arba pažeisti paviršiai turi būti ištaisyti atnaujinant visą dažų paviršių. Rangovas prižiūri dažymo darbų tvarką pagal statybos darbų sekos eigą.

Rangovas turi samdyti patyrusius prižiūrėtojus ir kvalifikuotą personalą. Naudojami darbo metodai turi tikti naudojamoms dažymo medžiagoms. Atliekant darbą, reikia atsižvelgti į visus faktorius, turinčius įtaką darbo rezultatams, pvz. oro sąlygas, oro temperatūrą, dažomo paviršiaus ir jo pagrindo drėgnumą, dulketumą ir galimybę iškraustyti dažytinas patalpas, bei visa tai registruoti į statybos darbų žurnalą. Užbaigus darbus, Rangovas turi pateikti Užsakovui dokumentaciją, kurioje būtų nurodyti naudotų medžiagų pavadinimai, gamybos vieta, spalvų kodai ir priežiūros instrukcijos bei galimi kokybės liudijimai. Rangovas atsakingas už tinkamą darbų vykdymą. Visi dažyti paviršiai turi atitikti patvirtintus etalonus. Turi būti laikomasi šios dažymo specifikacijos, dažų gamintojo nurodymo, dažų džiūvimo sąlygų ir darbų saugos reikalavimų. Apdailos specifikacijoje nenurodyti paviršiai - vamzdžiai, kolonos ir pan. dažomi aplinkos spalva, išskyrus paviršius, kurie apdorojami pagal mechanikos, elektros įrangos ar prietaisų specifikacijas. Darbas pradedamas tik po to, kai Užsakovo atstovas patikrina ir priima ne mažiau kaip 2 m² kiekvienos rūšies dažomo paviršiaus.

Dažymo medžiagos

Gamykliniai dažai į objektą pristatomi uždaruose gamykliniuose induose. Laikomasi dažų gamintojo nurodymų dėl dažų laikymo ir darbo saugos.

Reikalavimai dangos sluoksniams

Kiekvieno sluoksnio paviršiai turi būti lygūs, be nuotekų. Dažų sluoksnis turi būti tvirtai ir tolygiai sukibęs su dengiamuoju paviršiumi. Skirtingų spalvų dažų ar medžiagų sandūros ar jų sandūros su nedažytais paviršiais turi būti tiesios ir tikslios. Šviesi spalva turi būti uždažoma už kampo, o tamsioji maždaug 1 mm iki kampo, nebent būtų pateikti kitokie nurodymai. Dažytų paviršių kokybė turi būti vertinama tik dažams visai išdžiūvus.

Apdaila turi būti atlikta taip, kad paviršiuje nebūtų matinių ar blizgių dėmių.

Jei atsiranda defektų, Rangovas turi atnaujinti visą paviršių, nebent remontas būtų pakankama priemonė defektų ištaisymui.

Darbų vykdymas.

Dažymo darbų ir darbų vykdymo tvarka turi būti suplanuota taip, kad nesukeltų žalos aplink ir šalia esančioms konstrukcijoms, kurios turės būti dažomos, ir kad statybos darbus būtų įmanoma atlikti vėliau, nepažeidžiant užbaigtų paviršių. Darbo metodai, kurie turi atitikti gamintojo keliamus reikalavimus, turi būti tinkami toms dažymo medžiagoms.

Darbas atliekamas taip, kad užbaigtas paviršius atitiktų dokumentuose nurodytus reikalavimus pagal savo patvarumą ir išvaizdą.

Rangovas atsakingas už tai, kad aikštelėje būtų laikomasi apsauginių priemonių nuo kenksmingų medžiagų naudojimą apibrėžiančių galiojančių sprendimų ir nuostatų.

Vykdamas dažymo darbus prisilaikyti LST EN 13300 reikalavimų.

Bet kuris darbas, kuris konkrečiai nenurodytas šiame darbo aprašyme, patalpų aprašyme ar brėžiniuose, bet kuris paprastai įeina į pilną darbų atlikimo apimtį, turi būti atliekamas be atskiros kompensacijos.

Paviršių paruošimas.

Paviršiai, kurie bus dažomi, nuriebalinami pagal dažų gamintojo nurodymus. Palaidos dulksės, smėlis ir kt. medžiagos nuo akmens ir betono paviršių pašalinamos, kruopščiai nuvalant šepetėliu ar nupučiant suspaustu oru. Skylės, plyšiai, nelygumai ir pan. užlyginami skiediniu pagal Projekto vadovo nurodymus. Paviršius turi būti nepažeistas, vientisas, lygus, kad dažai reikiamai kibėtų ir būtų laikomasi gamintojo nurodymų. Visi paviršiai turi būti vientisi, švarūs, sausi ir lygūs. Tinkuotų paviršių drėgnumas < 8 % betoninių ir gelžbetoninių < 4-6 %, medinių < 12 %. Dažomos patalpos temperatūra > 8^o C, santykinis oro drėgnumas < 70 %. Išoriniai paviršiai nedažomi esant aukštesnei negu 27^o C temperatūrai, esant tiesioginiams saulės spinduliams, taip pat lyjant arba esant šlapiam fasadui po lietaus, kai pučia vėjas kurio greitis daugiau kaip 10 m/s, o taip pat apledėję ar apšalę paviršiai žiemos metu. Nuo metalinių paviršių rūdys ir purvas nuvalomi metaliniais grandikliais ir šepetiais. Rūdys pašalinamos cheminiu rūdžių valikliu, po to paviršius nuplaunamas ir išdžiovinamas. Nuo naujų galvanizuotų paviršių, kurie bus dažomi, turi būti kruopščiai pašalintos tepalų dėmės tirpiklio pagalba. Dulksės nuo paviršių nusiurbiamos.

Paruošti paviršiai prieš dažant turi būti gruntuojami pagal technologiją nurodytą gamintojo instrukcijoje. Grunto dangos turi gerai įsigerti į paviršių, sujungimus, kampus ir kitas vietas, kur galimas drėgmės susikaupimas. Kiekvieno sluoksnio danga turi pilnai išdžiūti, prieš dedant sekančią, dengiamą sluoksnį nedaromas, kol techninės priežiūros inžinierius nepatvirtina. Jeigu kitaip nenurodyta, turi būti dažoma 2 sluoksniais ant paruošiamojo grunto sluoksnio.

Dažymo būdas.

Dažant laikomasi Projekto vadovo nurodyto dažų derinio, kodo ir dažymo darbų sekos.

Jis turi būti parenkamas pagal darbų vietą ir pagal gamintojų nurodymus.

Dažymas teptuku atliekamas taip, kad paviršiaus dengiamajame sluoksnyje nesimatytų teptuko žymių.

Voleliu dažoma tik lygiuose apribotuose plotuose patalpų viduje.

Purškimas galimas, jei gretimi paviršiai gerai uždengti.

Dažoma pagal nurodytą spalvų skalę.

Medžiagos. Bet kurios sandaros gruntinis, išlyginamasis bei apdailinis dažų sluoksniai turi būti iš vieno gamintojo. Medžiagos turi būti tiekiamos į statybos aikštelę paruoštos naudojimui. Jos pristatomos užantspauduotose konteineriuose su tokia informacija:

- gamintojo rekvizitai;
- medžiagos pavadinimas ir savybės;
- pritaikymo sritys;
- reikalavimai paviršiams, skiediklio tipui, dažymo būdui;
- spalvos nuoroda pagal Europos standartus;
- siuntos numeris ir pagaminimo data.

Dažai turi gerai prasiskiesti, gerai ir tolygiai dengti paviršių.

Dažymo rūšys:

Tipas 1. Betoninių ir cementinių plokščių paviršių dažymas sintetinių, trinčiai atsparių dažų sistema. Dažai turi būti tinkami naudoti drėgnose patalpose, atsparūs dėvėjimui, visiems valikliams ir dezinfekcinėms medžiagoms.

Paviršiai paruošiami ir dažomi pagal gamintojo rekomendacijas. Savybių turi nekeisti 10 metų.

Nuo betoninių paviršių nuvalomos dulės ir nešvarumai. Švarūs ir lygūs paviršiai nugaruntuojami. Gruntui išdžiuvus gruntuojami dar kartą su dažų pasluoksniu. Gruntui išdžiuvus paviršiai du kartus dažomi emulsiniais pusiau matiniais dažais.

Tipas 2. Metalinių ir medinių vidaus paviršių dažymas sintetiniais emaliniais matiniais dažais. Jie turi būti atsparūs dėvėjimui ir dilimui, visiems įprastiniams valikliams. Dažymas turi apsaugoti metalą nuo korozijos. Savybių turi nekeisti 15-20 metų.

Metaliniai paviršiai turi būti švarūs ir nesurūdiję. Nuo naujų galvanizuotų paviršių turi būti kruopščiai pašalintos tepalų dėmės tirpiklio pagalba. Dulės nuo paviršių nusiurbiamos. Nuvalyti paviršiai nugaruntuojami. Gruntui išdžiuvus visos plokštumos 2 kartus nudažomos sintetiniais emaliniais matiniais dažais. Žiūrėti lentelę B.

Tipas 3. Metalinių išorės paviršių dažymas dvikomponenčiais poliuretano dažais, atspariais atmosferos poveikiams.

Atsparūs dėvėjimui ir dilimui. Darbų eiliškumas analogiškas 3 tipui.

Tipas 4. Mūrinių rievėtų ir betoninių vidaus paviršių dažymas silikatiniais dažais. Dažomos techninės patalpos aukštuose ir rūsyje.

Paliekamų patalpų būklė. Pabaigus darbus, Rangovas turi pašalinti visas medžiagas ir šiukšles, išvalyti purvą. Visi aptaškymai ar nuvarvėjimai, kalkių, dažų, skiedinių nešvarumai turi būti pašalinti visais įmanomais būdais.

Nuo gaminių turi būti nuimtos apsauginės plėvelės ir etiketės, nebent Užsakovas norėtų kitaip.

Valomų paviršių ar daiktų pažeidimai, atsiradę vykdant apdailos darbus, prieš pradėdant valymo darbus, turi būti atžymėti ir pateikti Statybos vadovui.

Pastatas turi būti paliktas paliktas švarus, su išvalytais langais ir grindimis, tinkamas naudojimui.

Dažymo metu oro, dažomo paviršiaus ir dažų temperatūra turi būti bent + 12 °C, bet ne daugiau + 35 °C. Reikia laikytis gamintojo nurodyto minimalaus sluoksnių džiūvimo laikotarpio.

Jei dažų gamintojo duomenų lapuose nėra detalių instrukcijų, aplinkos sąlygos dažymo darbų metu turi būti tokios: oro, dažomo paviršiaus ir dažų minimali temperatūra turi būti +12°C, bet neviršyti +35°C.

3. GRINDYS.

Grindų įrengimas susideda iš pagrindo, paruošiamųjų ir išlyginamųjų sluoksnių įrengimo, hidroizoliacijos įrengimo, armatūros suklojimo, šildymo sistemos įrengimo, grindų betonavimo ir dangos įrengimo.

Įrengiant grindis prisilaikyti STR 2.05.13:2004; "Statinių konstrukcijos. Grindys". Grindys turi būti įrengiamos pagal tipus, nurodomus techninio projekto brėžiniuose ir kiekių

žiniaraščiuose. Visos grindys turi būti horizontalios išskyrus nurodytas vietas, kur reikalingi nuolydžiai į trapus ir kt. Grindų dangų medžiagos turi būti sertifikuotos Lietuvoje, ir būti ilgaamžės. Rangovas privalo pateikti grindų dangų pavyzdžius Inžinieriui derinimui.

Grindų pagrindų, paruošiamųjų ir išlyginamųjų sluoksnių įrengimas.

Pagrindų iš betono įrengimas apima gruntinio pagrindo paruošimą ir betoninių ar cementinio skiedinio sluoksnių įrengimą. Jų įrengimas aprašytas konstrukcinės dalies specifikacijose.

Paruošiamieji ir išlyginamieji sluoksniai turi būti izoliuoti nuo sienų ir pertvarų hidroizoliacinės ir garsą izoliuojančios medžiagos juostomis. Darbinės šių sluoksnių siūlės turi būti gerai užlygintos. Mažiausias nuolaidaus sluoksnio storis ties kanalais ir trapais ant perdangos - 20 mm, ant šilumos ar garso izoliacijos - 40 mm. Vamzdžius dengiančio sluoksnio storis turi būti 10-15 mm didesnis už vamzdžių diametrą.

Klojant išlyginamojo sluoksnio skiedinį betoninis pagrindas sudrėkinamas ir gruntuojamas cemento pienu. Sluoksnis lyginamas ir tankinamas iki cementinio pieno pasirodymo. Sustingę ruožai periodiškai laistomi, kad geriau kietėtų. Išlyginamieji sluoksniai, ant kurių bus klijuojama hidroizoliacija arba keraminės plytelės, gruntuojami specialiu mišiniu. Paviršius užtrinamas 2 ar 3 dieną, kai skiedinio stiprumas pasiekia 2,5-3 MPa.

Cemento skiedinio ir betono grindų paviršių užbaigimas.

Naujos grindys iš cementinio skiedinio ir betono įrengiamos pagal konstrukcinius brėžinius. Įrengtas naujos cemento arba betono dangos paviršius gruntuojamas ar dažomas paviršių sukietinančių ir dulketumą surišančių dažų sistema skirta betoninėms ir cementinėms grindims pagal gamintojo rekomendacijas. Kur nurodyta, turi būti įrengti trapai ir grindų šilumos, garso izoliacija, hidroizoliacija, grindų šildymo sistema. Įrengtų grindų paviršius turi būti lygus, nekorėtas, lengvai valomas

4. FASADAI

Išorinė fasado apdaila – profiliuota cinkuota skarda.

Statybos objekto paruošimas ir medžiagų sandėliavimas. Statybos objekto paruošiamieji darbai:

- statybos aikštelės priėmimas, elektros energijos ir vandens tiekimo užtikrinimas;
- statybos objekto aprūpinimas, paženklimas ir apšvietimo organizavimas;
- sistemos įrengimo darbams naudojamų medžiagų, įrankių, įtaisų ir atliekų saugojimo vietų įrengimas;
- darbo aikštelių (dažniausiai pastolių), statybos komunikacijų įrengimas, aprūpinimas medžiagų transportavimo mechanizmais (ypač keliančių vertikaliai);
- reikiamų medžiagų, įrankių ir įtaisų priėmimas ir tinkamas sandėliavimas.
- Pavojinga zona priklauso nuo pastato aukščio ir apskaičiuojama pagal formules atliekant statybos darbų technologinį projektą (SDTP). Virš įėjimų į pastatą būtina įrengti apsaugines stogines ir priedangas, o likusi pavojingos zonos dalis turi būti atskirta specialiu apsauginiu tinklu (pastolių uždengimas), apsaugine tvora arba aptverta išpėjama juosta (jei nenaudojami pastoliai).
- Statant pastolius, būtina vadovautis pastolių montavimo ir darbų saugos taisyklėmis.
- Priimant medžiagas ir gaminius statybos aikštelėje, kruopščiai patikrinami ar jų kiekiai, dydžiai ir kokybė atitinka Projektą ir specifikacijas.

Pagrindo įvertinimas ir paruošimas. Sienų paviršius turi būti lygus, švarus, nepažeistas ir tvirtas. Nešvarumai, skiedinio likučiai ir kitos atšokusios dalys, kurios gali trukdyti kokybiškam Sistemos darbų etapų atlikimui.

5. KITI GAMINIAI

Žaliuzi grotelės. Žaliuzi grotelės įrengiamos vėdinimo angose pastato viduje ir fasaduose, vėdinimo šachtose ant stogo ir kitur, kur nurodyta brėžiniuose. Vidaus žaliuzi grotelių medžiaga-aliuminijus. Išorės žaliuzi grotelės turi būti pagamintos gamykloje iš milteliniu būdu dažytų aliuminio juostų, nereguliuojamos, nebent būtų nurodyta kitaip. Jos turi būti tokios konstrukcijos, kad sulaukėtų atmosferinius kritulius. Grotelės turi būti patikimai įtvirtintos sienose. Vėdinimui skirtos grotelės turi būti gaminamos pagal reikalingą oro pralaidumą.

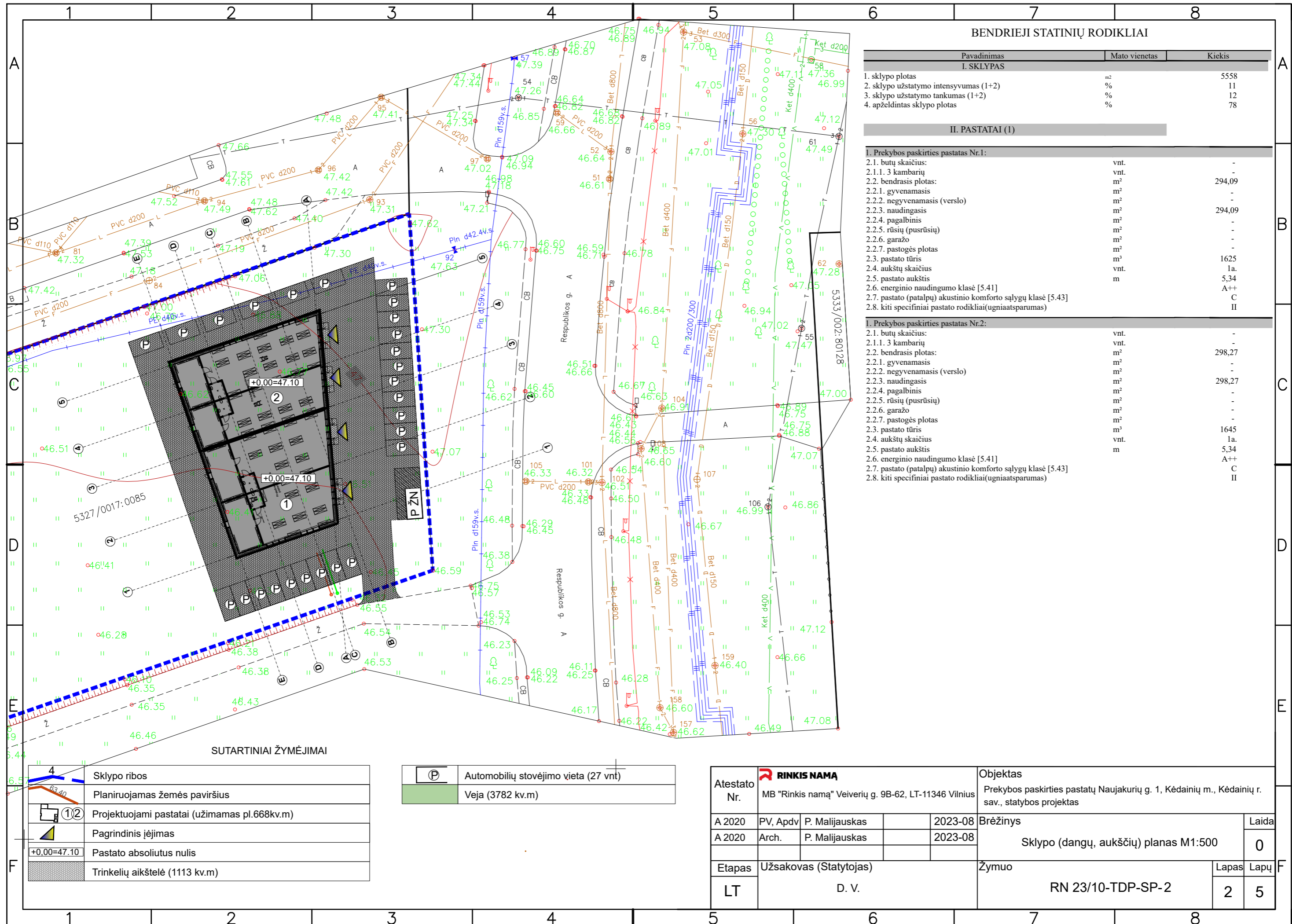
Žaliuzi grotelių rėmelis turi būti iš kampuočių. Visos grotelės, tiek dekoratyvinės, tiek skirtos vėdinimui, turi būti vienodo dizaino. Išoriniai gaminių paviršiai turi būti lygūs, nesulankstyti. Siūlės turi būti lygios. Grotelių spalvą derinti su architektu.

Metalinės grotelės kojų valymui. Grotelės kojų valymui turi būti pagamintos iš nerūdijančio arba karštai galvanizuoto plieno nurodytų matmenų. Suvirinimo vietos turi būti gerai nuvalytos, o grotelės padengtos atsparia galvanine danga. Patiekiamos kaip baigtas gaminytis. Turi būti įrengtos prie įėjimo į pastatą.

Kopėčios (jei įrengiamos). Gaisrinėms kopėčioms konstrukcinė medžiaga yra gamykloje dažytas uždaro profilio plieno vamzdis. Laiptelių pakopos iš 20 mm plieno vamzdelių kas 300 mm. Turėklo vamzdis turi būti 600 mm iškilęs virš užlipimo ant stogo aikštelės lygio; kopėčios turi prasidėti 1 m virš žemiau esančio aukšto stogo lygio.

9. STOGO DANGA

Prilydoma danga.



BENDRIEJI STATINIŲ RODIKLIAI

Pavadinimas	Mato vienetas	Kiekis
I. SKLYPAS		
1. sklypo plotas	m ²	5558
2. sklypo užstatymo intensyvumas (1+2)	%	11
3. sklypo užstatymo tankumas (1+2)	%	12
4. apželdintas sklypo plotas	%	78
II. PASTATAI (1)		
I. Prekybos paskirties pastatas Nr.1:		
2.1. butų skaičius:	vnt.	-
2.1.1. 3 kambarių	vnt.	-
2.2. bendrasis plotas:	m ²	294,09
2.2.1. gyvenamasis	m ²	-
2.2.2. negyvenamasis (verslo)	m ²	-
2.2.3. naudingasis	m ²	294,09
2.2.4. pagalbinis	m ²	-
2.2.5. rūšių (pusrūšių)	m ²	-
2.2.6. garažo	m ²	-
2.2.7. pastogės plotas	m ²	-
2.3. pastato tūris	m ³	1625
2.4. aukštų skaičius	vnt.	1a.
2.5. pastato aukštis	m	5,34
2.6. energinio naudingumo klasė [5.41]		A++
2.7. pastato (patalpų) akustinio komforto sąlygų klasė [5.43]		C
2.8. kiti specifiniai pastato rodikliai(ugniaatsparumas)		II
I. Prekybos paskirties pastatas Nr.2:		
2.1. butų skaičius:	vnt.	-
2.1.1. 3 kambarių	vnt.	-
2.2. bendrasis plotas:	m ²	298,27
2.2.1. gyvenamasis	m ²	-
2.2.2. negyvenamasis (verslo)	m ²	-
2.2.3. naudingasis	m ²	298,27
2.2.4. pagalbinis	m ²	-
2.2.5. rūšių (pusrūšių)	m ²	-
2.2.6. garažo	m ²	-
2.2.7. pastogės plotas	m ²	-
2.3. pastato tūris	m ³	1645
2.4. aukštų skaičius	vnt.	1a.
2.5. pastato aukštis	m	5,34
2.6. energinio naudingumo klasė [5.41]		A++
2.7. pastato (patalpų) akustinio komforto sąlygų klasė [5.43]		C
2.8. kiti specifiniai pastato rodikliai(ugniaatsparumas)		II

SUTARTINIAI ŽYMĖJIMAI

	Sklypo ribos
	Planuojamas žemės paviršius
	Projektuojami pastatai (užimamas pl.668kv.m)
	Pagrindinis įėjimas
	Pastato absoliutus nulis
	Trinkelė aikštelė (1113 kv.m)

	Automobilių stovėjimo vieta (27 vnt)
	Veja (3782 kv.m)

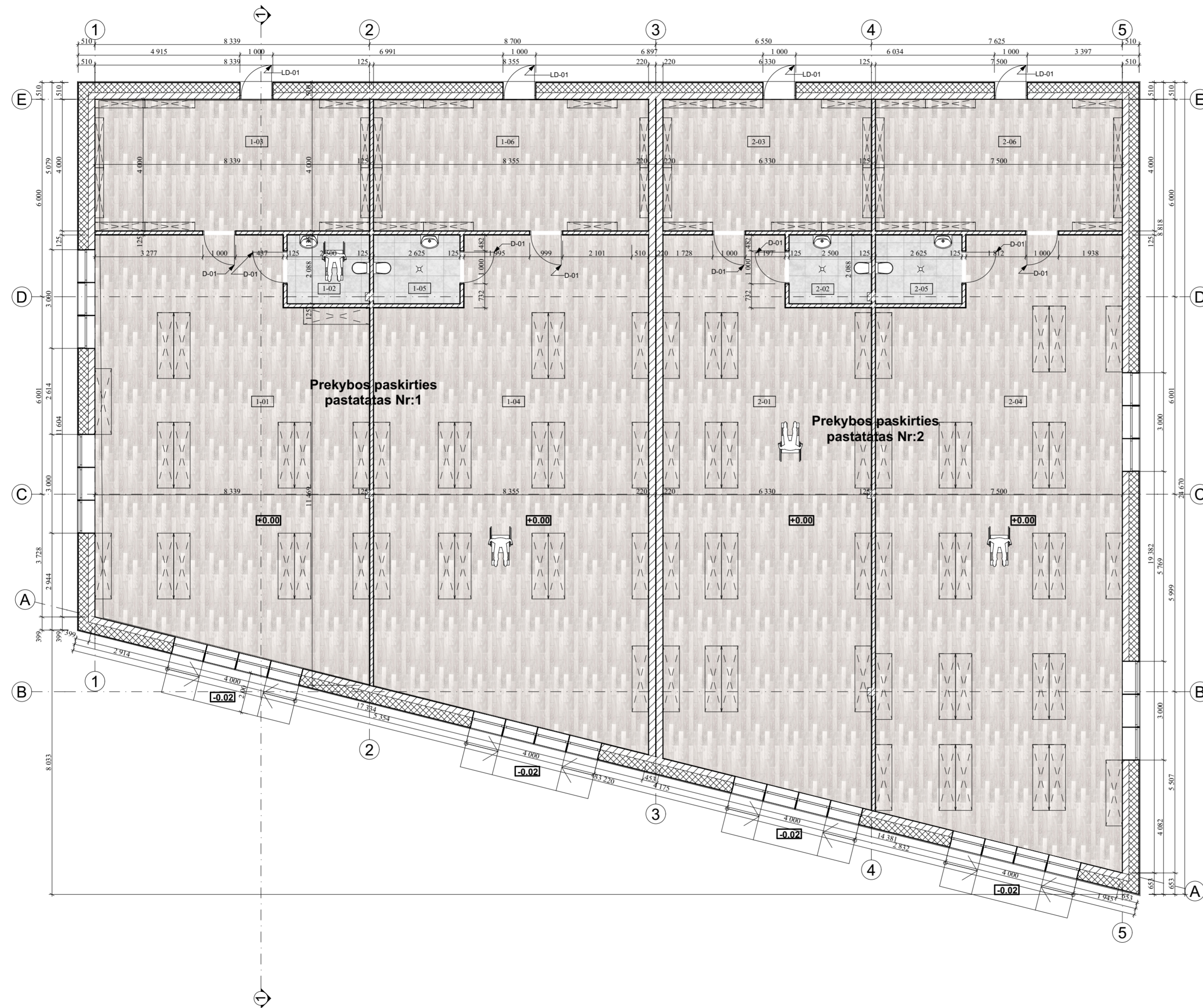
Atestato Nr.				Objektas	
	MB "Rinkis namą" Veiverių g. 9B-62, LT-11346 Vilnius			Prekybos paskirties pastatų Naujakurių g. 1, Kėdainių m., Kėdainių r. sav., statybos projektas	
A 2020	PV, Apdv	P. Malijauskas	2023-08	Brėžinys	Laida
A 2020	Arch.	P. Malijauskas	2023-08		
Etapas				Užsakovas (Statytojas)	Zymuo
LT				D. V.	
				RN 23/10-TDP-SP-2	Lapas
					Lapų
					2
					5



SUTARTINIAI ŽYMĖJIMAI

	4	Sklypo ribos
	1	Projektuojami prekybos paskirties du pastatai (užimamas pl.667kv.m)
	2	Gretimi pastatai

Atestato Nr.	RINKIS NAMA				Objektas	
	MB "Rinkis namų" Veiverių g. 9B-62, LT-11346 Vilnius				Prekybos paskirties pastatų Naujakurių g. 1, Kėdainių m., Kėdainių r. sav., statybos projektas	
A 2020	PV, Apdv	P. Malijauskas		2023-08	Brėžinys	Laida
A 2020	Arch.	P. Malijauskas		2023-08		
					Situacijos schema	
Etapas					Užsakovas (Statytojas)	Zymuo
LT					D. V.	
					RN 23/10-TDP-SP-1	
					Lapas	Lapų
					1	5



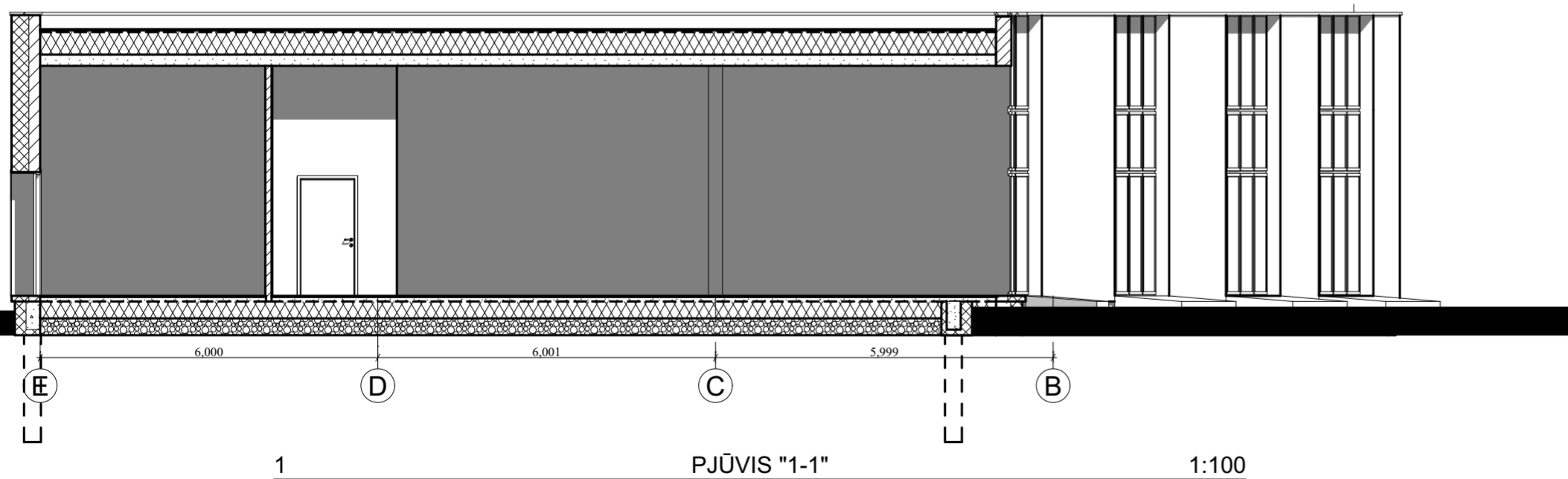
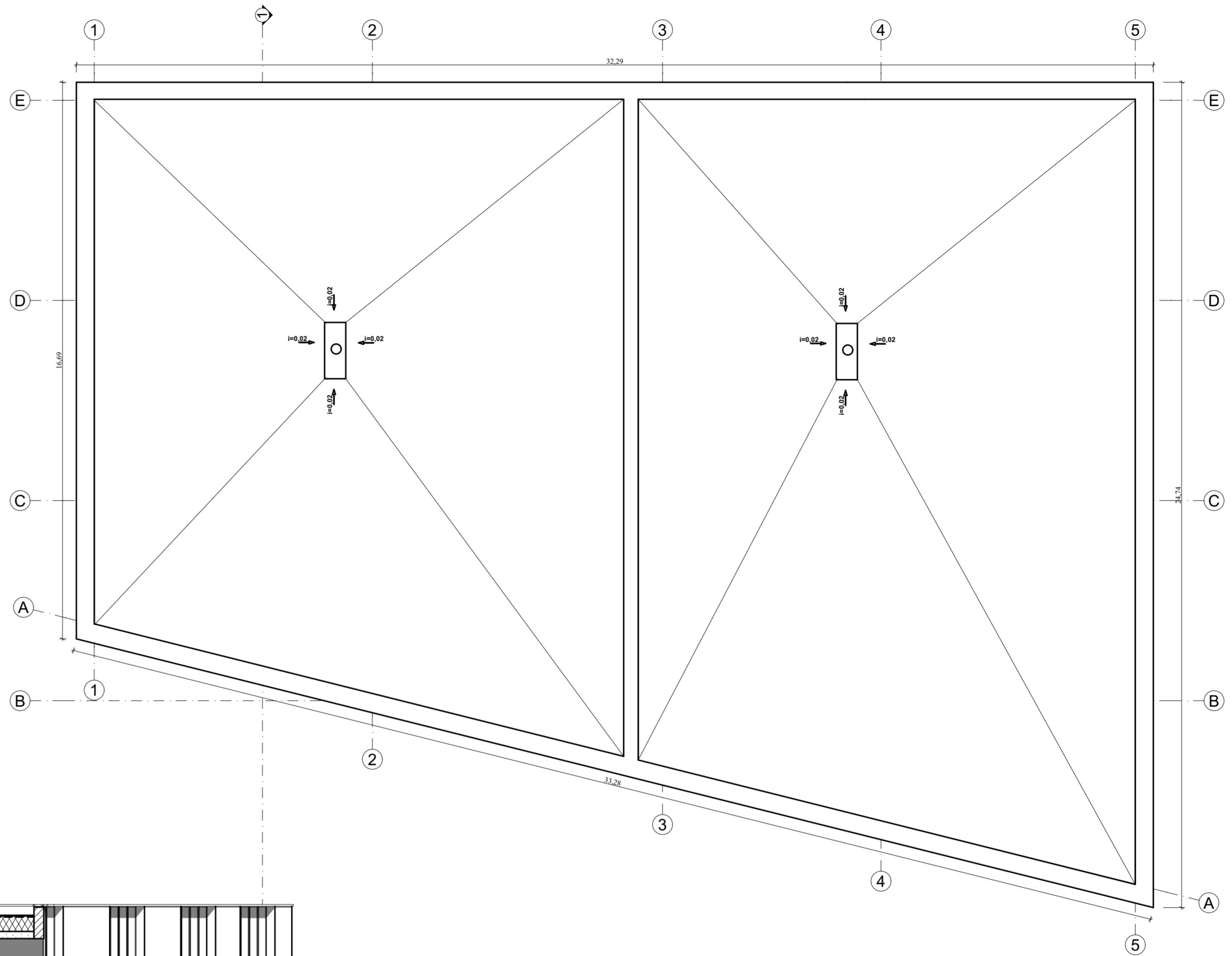
Eksplikacija		
Pat. Nr.	Patalpos pavadinimas	Plotas kv.m
1-01	Prekybinė salė	99,76
1-02	Sanmazgas	5,19
1-03	Sandėlis	33,40
1-04	Prekybinė salė	116,90
1-05	Sanmazgas	5,48
1-06	Sandėlis	33,36
2-01	Prekybinė salė	100,01
2-02	Sanmazgas	5,19
2-03	Sandėlis	25,32
2-04	Prekybinė salė	132,27
2-05	Sanmazgas	5,48
2-06	Sandėlis	30,00
		592,36 m²

Prekybos paskirties pastatas Nr:1-294,09 kv.m.

Prekybos paskirties pastatas Nr:2-298,27 kv.m.

SUTARTINIAI ŽYMĖJIMAI	
	Siena DS-1 50 cm
	Priverstinė įtraukiamoji ventiliacija
	Pertvarinė siena 14 cm
	Priverstinė ištraukiamoji ventiliacija

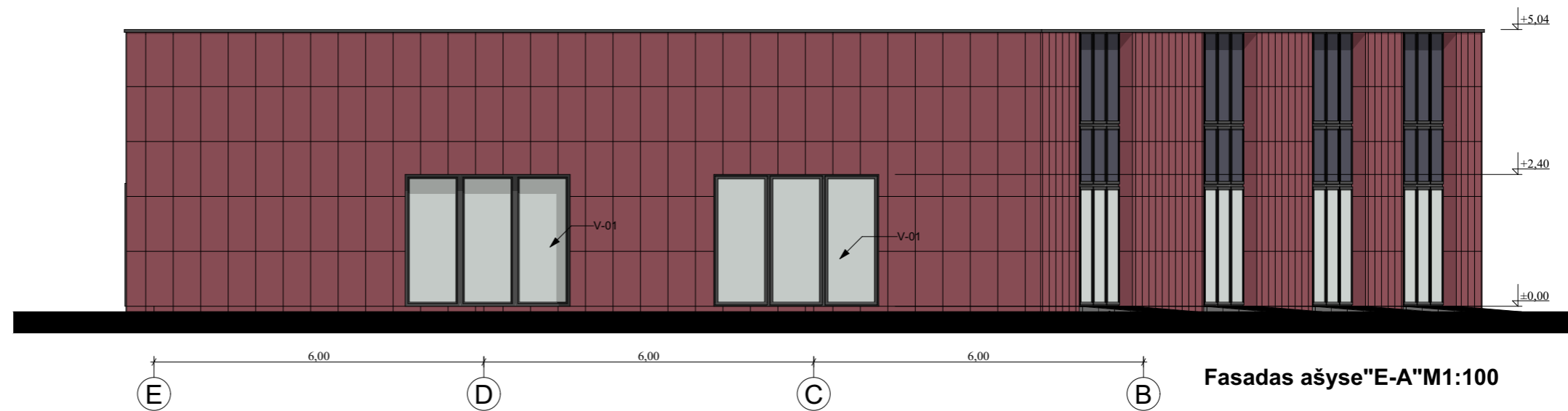
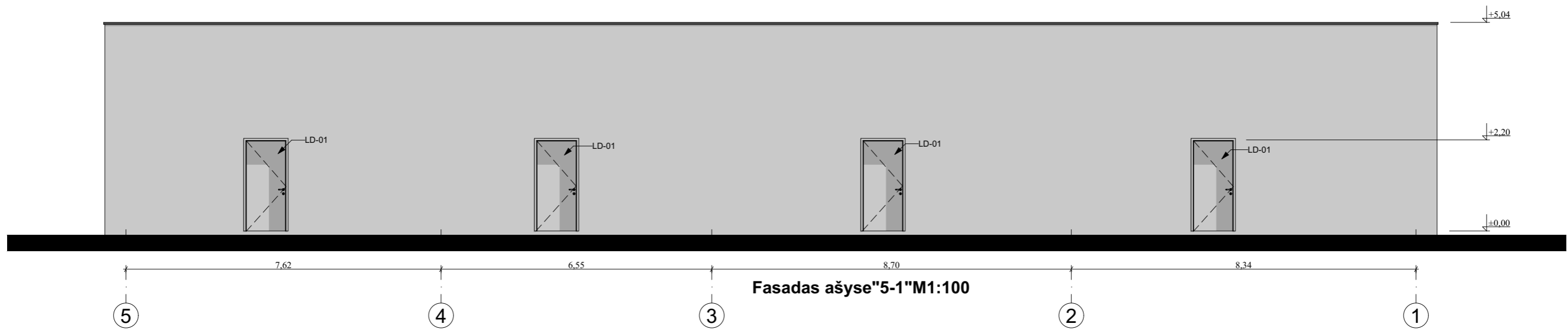
Atestato Nr.	RINKIS NAMA				Prekybos paskirties pastatų Naujakurių g. 1, Kėdainių m., Kėdainių r. sav., statybos projektas	Laida
	A2020	PV, Apdv	P. Malijauskas	m.parašas		
A2020	Arch.	P. Malijauskas	m.parašas	2023-07	Pirmas aukštas 1-1 M1:100	Lapai
Etapas	D.V.				RN 23/10-TDP -SA-1	Lapai
LT						1 1



SUTARTINIAI ŽYMĖJIMAI

- Vandens nubėgimo kryptis
- Įlaja

Atestato Nr.	RINKIS NAMA				Prekybos paskirties pastatų Naujakurių g. 1, Kėdainių m., Kėdainių r. sav., statybos projektas	Laida
	MB "Rinkis nama" Veiverių g. 9B-62, LT-11346 Vilnius					
A2020	PV, Apdv	P. Malijauskas	m.parašas	2023-07	Stogo planas , pjūvis "1-1" M1:100	Lapai
A2020	Arch.	P. Malijauskas	m.parašas	2023-07		
Etapas	D.V.				RN 23/10-TDP -SA-2	Lapai
LT						1



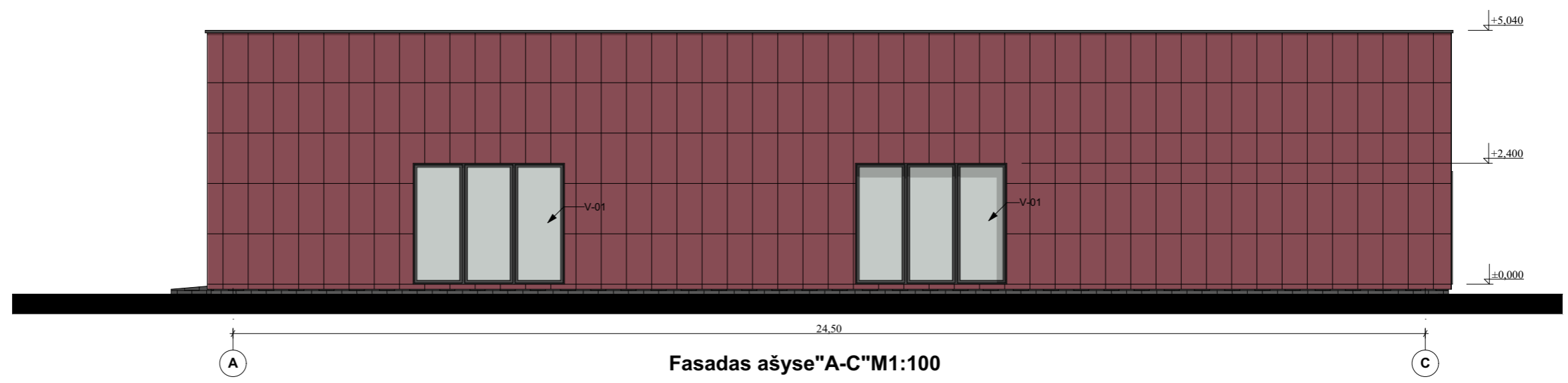
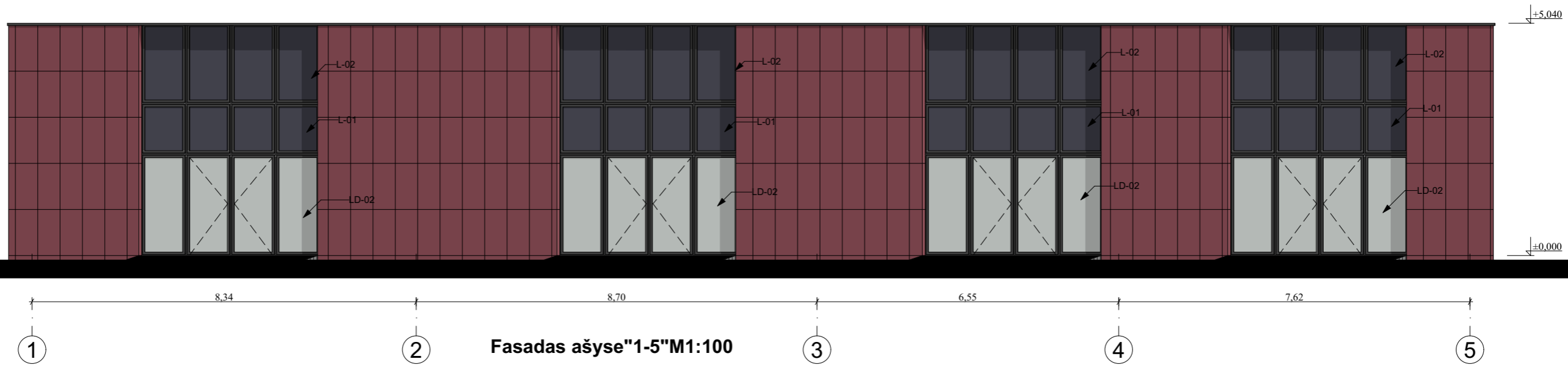
SUTARTINIAI ŽYMĖJIMAI

- Struktūrinis tinkas (spalva-balta)
- Fasadinės plokštės (spalva-ruda)



PASTABOS

1. Žemės ir statybos darbus pradėti gavus statybos leidimą.
2. Brėžinys neskirtas matuoti.
3. Langų, durų brėžinius atlieka gamintojas.
4. Interjero projektas (vidaus elektros, laiptų ir tt.) rengiamas atskiru projektu.
5. Landšafto projektas (apšvietimo, takų ir tt.) rengiamas atskiru projektu.

Atestato Nr.	RINKIS NAMA			Prekybos paskirties pastatų Naujakurių g. 1, Kėdainių m., Kėdainių r. sav., statybos projektas	
	MB "Rinkis nama" Veiverių g. 9B-62, LT-11346 Vilnius				
A2020	PV, Apdv P. Malijauskas	m.parašas	2023-07	Fasadai M1:100	
A2020	Arch. P. Malijauskas	m.parašas	2023-07		
Etapas	D.V.			RN 23/10-TDP-SA-3	
LT					
				Lapai	Lapai
				1	1




SUTARTINIAI ŽYMĖJIMAI

-  Struktūrinis tinkas (spalva-balta)
-  Fasadinės plokštės (spalva-ruda)

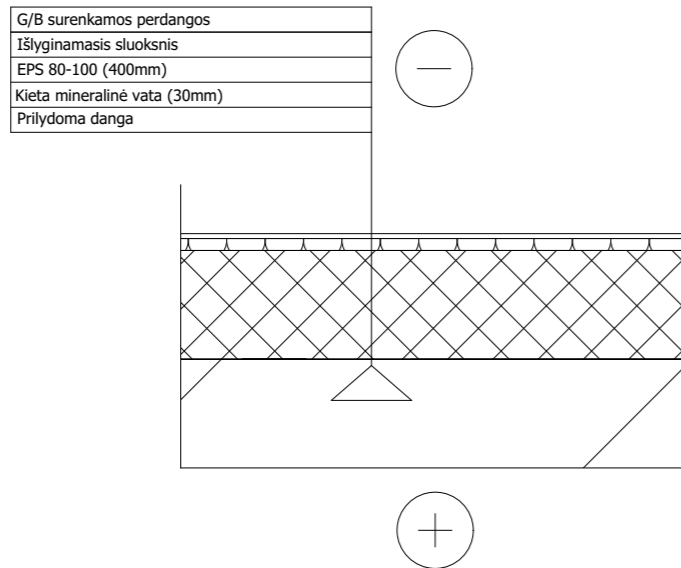
PASTABOS

1. Žemės ir statybos darbus pradėti gavus statybos leidimą.
2. Brėžinys neskirtas matuoti.
3. Langų, durų brėžinius atlieka gamintojas.
4. Interjero projektas (vidaus elektros, laiptų ir tt.) rengiamas atskiru projektu.
5. Landšafto projektas (apšvietimo, takų ir tt.) rengiamas atskiru projektu.

Atestato Nr.	 RINKIS NAMA			Prekybos paskirties pastatų Naujakurių g. 1, Kėdainių r. sav., statybos projektas	
	A2020	PV, Apdv P. Malijauskas	m.parašas	2023-07	Fasadai M1:100
A2020	Arch. P. Malijauskas	m.parašas	2023-07	RN 23/10-TDP-SA-4	
Etapas	D.V.				Lapai
LT	D.V.			1	1

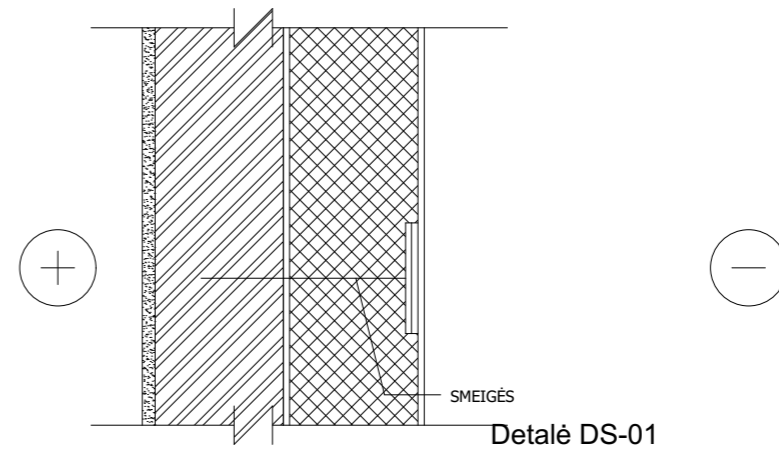
Langų durų eksplikacija								
Žymėjimas	D-01	D-01	L-01	L-02	LD-01	LD-02	V-01	V-01
Kiekis	3	5	16	16	4	16	3	9
Matmenys	1,000×2,100	1,000×2,100	1,000×1,100	1,000×1,740	1,000×2,200	1,000×2,200	1,000×2,400	1,000×2,400
Orientacija	L	R	R	R	L	R	R	L
Aukštis	2,100	2,100	3,300	5,040	2,200	2,200	2,400	2,400
Vaizdas plane								
Vaizdas fasaduose								

Atestato Nr.	RINKIS NAMA				Prekybos paskirties pastatų Naujakurių g. 1, Kėdainių m., Kėdainių r. sav., statybos projektas			
	MB "Rinkis nama" Veiverių g. 9B-62, LT-11346 Vilnius							
A2020	PV, Apdv	P. Malijauskas	m.parašas	2023-07	Langų, durų eksplikacija M1:100			Laida
A2020	Arch.	P. Malijauskas	m.parašas	2023-07				0
Etapas	D.V.				RN 23/10-TDP -SA-5			Lapas
LT								1



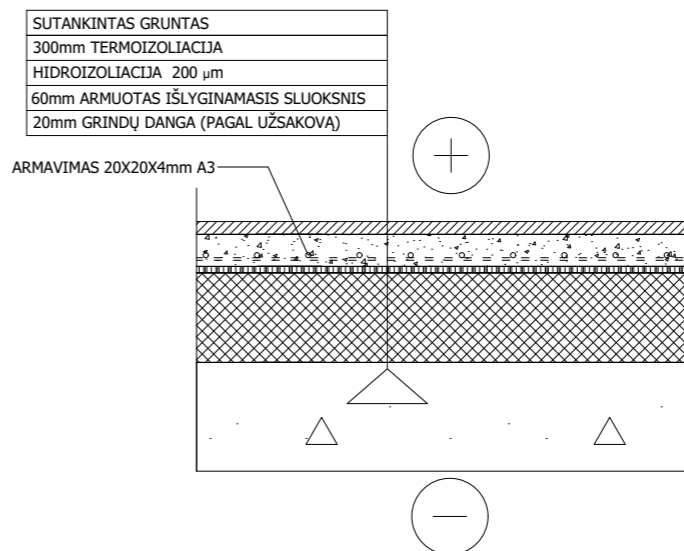
Detailė DGR-02

Medžiagos pavadinimas	Storis (m)	Šilumos laidumo koef. λ_{dec} (W/mK)	Šiluminės varžos R ir šilumos perdavimo koef. U formulė (W/m ² K)	Šiluminė varža R (W/m ² K) Šilumos perdavimo koef. U (W/m ² K)
Perdanga	-	-	$R = \frac{d}{\lambda}$ $U = 1/R_{tot}$ $R_{tot} = R_{in} + R_1 + R_2 + R_3 + R_{se}$	10,07
Termoizoliacija. EPS 80-100	0.40	0.0397		0,75
Mineralinė vata	0.03	0.0397		-
Prilydoma danga	0.02	-		-
				$R_{in}=0.17$ $R_{se}=0.04$



Detailė DS-01

Medžiagos pavadinimas	Storis (m)	Šilumos laidumo koef. λ_{dec} (W/mK)	Šiluminės varžos R ir šilumos perdavimo koef. U formulė (W/m ² K)	Šiluminė varža R (W/m ² K) Šilumos perdavimo koef. U (W/m ² K)	
Blokelių mūras	0.20	0.10	$R = \frac{d}{\lambda}$ $U = 1/R_{tot}$ $R_{tot} = R_{in} + R_1 + R_2 + R_3 + R_{se}$	2,00	
Termoizoliacija.	0.30	0.032		9,37	
Apdaila	0.01	0.8		0,025	
				$R_{in}=0.13$ $R_{se}=0.04$	$R_{tot}=11.40$ $U=0.087$



Detailė DGR-01

PASTABA :
ŠLAPIO RĖŽIMO NAUDOJIMO PATALPOSE NAUDOJAMA TEPAMA HIDROIZOLIACIJA PRIEŠ PLYTELIŲ DANGĄ.

Medžiagos pavadinimas	Storis (m)	Šilumos laidumo koef. λ_{dec} (W/mK)	Šiluminės varžos R ir šilumos perdavimo koef. U formulė (W/m ² K)	Šiluminė varža R (W/m ² K) Šilumos perdavimo koef. U (W/m ² K)	
Hidroizoliacija	-	-	$R = \frac{d}{\lambda}$ $U = 1/R_{tot}$ $R_{tot} = R_{in} + R_1 + R_2 + R_3 + R_{se}$	0,04	
Termoizoliacija. EPS 80-100	0.30	0.0397		7,55	
Hidroizoliacija	-	-		0,04	
Armuotas išlyginamasis sluoksnis	0.06	2,3		0,026	
Grindų danga	0.02	0.17		0,12	
				$R_{in}=0.17$ $R_{se}=0.04$	$R_{tot}=7.77$ $U=0.128$

Atestato Nr.	RINKIS NAMŲ				Prekybos paskirties pastatų Naujakurių g. 1, Kėdainių m., Kėdainių r. sav., statybos projektas	Laida
	MB "Rinkis namų" Veiverių g. 9B-62, LT-11346 Vilnius					
A2020	PV, Apdv	P. Malijauskas	m.parašas	2023-07	Detailės M1:10	Lapai
A2020	Arch.	P. Malijauskas	m.parašas	2023-07		
Etapas	D.V.				RN 23/10-TDP -SA-7	Lapai
LT	D.V.				RN 23/10-TDP -SA-7	1