

UAB "Baltican LTD"
A. Strazdo g. 12 LT48457, Kaunas
Į.k. 300917703
PVM k. LT 100005482414
tel .nr.: +370 650 50550
www.baltican.lt

BALTICAN

Statytojas užsakovas **UAB Mano Būstas Vilnius**

Projekto pavadinimas **Daugiabučio gyvenamojo namo Vilnius, Jovaro g. 4 paprastojo remonto projektas**

Statinio projekto nr. **230125**

Statinio projekto etapas **Techninis darbo projektas** **TDP**

Statinio (ių) pavadinimas **Visi statiniai pastatai**

Statinio projekto dalis **Pasirengimas statybai ir statybos darbų organizavimo dalis; (SO)**

Bylos (segtuvo) žymuo **SA-02**

Bylos (segtuvo) laidos žymuo **0**

Bylos išleidimo data **2023-05-03**

		projekto dalis	atest. Nr.	parašas
Direktorius	Tautvydas Pasvenskas			
Projekto vadovas	Tautvydas Pasvenskas		A 1698	
Projekto dalies vadovas	Tautvydas Pasvenskas	PDV	A 1698	

Projekto nr. **230125**

Projektas **Daugiabučio gyvenamojo namo Vilnius, Jovaro g. 4 paprastojo remonto projektas**



Statytojas/U
žsakovas **UAB Mano Būstas Vilnius**

PV T. Pasvenskas

Dokumento
pav. **Laikmenos turinys**

ATEST. Nr. A 1698

Dok. Žymuo **Turinys**

Laida **0**

Parašas:

Data **2023-05-03**

TURINYS

RINKMENA	lapų sk.	DOKUMENTO PAVADINIMAS	Dokumento lapų skaičius		
			psl. nuo	psl. iki	lapų sk.
2	24	Pasirengimas statybai ir statybos darbų organizavimo dalis			
		Viršelis	1	1	1
		Bylos sudėties žiniaraštis	2	2	1
		Aiškkinamasis raštas. Normatyv.dokumentai	3	22	20
		Brėžinių žiniaraštis	23	23	1
		Brėžiniai	24	24	1
		viso			24

Aiškinamasis raštas
Pasirengimas statybai ir statybos darbų
organizavimo dalis

Kval. Patv. Dok. Nr.	BALTICAN			Statinio projekto pavadinimas	
	UAB "BALTICAN LTD"			Daugiabučio gyvenamojo namo Vilnius, Jovaro g. 4 paprastojo remonto projektas	
A 1698	PV	Tautvydas Pasvenskas	Statinio numeris ir pavadinimas		
0310	PDV/NKPA	Tautvydas Pasvenskas	01. Gyvenamasis namas		
			Dokumento pavadinimas		LAI DA
			AIŠKINAMASIS RAŠTAS		0
LT	Statytojas/užsakovas		Dokumento žymuo		LAPAS LAPŲ
	UAB Mano Būstas Vilnius		230125 - 01 - TDP - SO.AR		1

TURINYS

1	ĮVADAS.....	3
2	DARBŲ PRADŽIA	3
3	DARBŲ EILIŠKUMAS	3
4	PASTATO REMONTO DARBŲ TECHNOLOGIJOS APRAŠYMAS	3
5	PAVOJINGŲ ZONŲ NUSTATYMAS.....	4
6	SAUGOS IR SVEIKATOS APSAUGOS ŽENKLŲ NAUDOJIMAS, APTVĒRIMAI.....	5
7	REIKALINGI MECHANIZMAI, ĮRENGIMAI.....	12
8	NORMATYVINIAI DOKUMENTAI.....	18

	Lapas	Lapų	Laida
230125-01-TDP-SO.AR	2	20	0

1 ĮVADAS

Statybos darbai vykdomi vienu etapu. Darbų atlikimui vadovautis bendrosios dalies techninėmis specifikacijomis, aiškinamaisiais raštais, brėžiniais.

2 DARBŲ PRADŽIA

Prieš darbų pradžia būtina apsitverti teritoriją surenkamų metalinių panelių tvora su vartais. Sumontuojami laikini vartai, kad nepatektų pašaliniai asmenys. Įrengiami saugūs tuneliai patekti į laiptines ir iš jų. Aprišami ar kitaip apsaugomi želdiniai. Prieš pradėdant darbus, kur nėra galimybės apverti tvora, aptverti STOP juosta, sudėti įspėjamuosius ženklus. Sunkiasvoris transportas iki objekto atvažiuos esamais asfalto keliais. Į darbų aikštelę atvežamas buitinių patalpų vagonėlis(-iai) ir biotualetas(-ai). Nuo esamo pastato per kontrolines apskaitas esant reikalui prijungiamas vandens įvadas į buitines patalpas ir laikinas elektros įvadas.

Atvežami konteineriai atliekoms sandėliuoti. Laikinam atliekų saugojimui naudoti konteinerius, nekeliančius pavojaus žmonėms bei aplinkai. Šiuos konteinerius paženklinti pagal LR Aplinkos ministro patvirtintų „Atliekų tvarkymo taisyklių“ reikalavimus. Statybinės atliekos tvarkomos pagal „Statybinių atliekų tvarkymo taisyklės“ (2017 m. spalio 9 d. įsakymas Nr. D1-831). Numatomas savalaikis atliekų išvežimas. Privažiavimui panaudojama esamos gatvės ir privažiavimas prie namo.

Prieš pradėdant darbus atliekami paruošiamieji darbai: aptveriamą teritoriją, jei reikia įrengiami saugūs patekimai į laiptines ir iš jų, atlaisvinamos patalpos kuriose numatomi darbai. Pavojingas zonas aptverti ir sudėti įspėjamuosius ženklus.

Rangovas privalo laikytis darbų saugos, priešgaisrinės saugos, ir kitų norminių aktų. Instrukuoja savo darbuotojus. Rangovas darbų metu turi paskirti atsakingą asmenį už darbuotojų saugos ir sveikatos reikalavimų laikymąsi darbų aikštelėje, kuris būtų atestuotas darbuotojų saugos ir sveikatos klausimais.

3 DARBŲ EILIŠKUMAS

1. Paruošiamieji darbai;
2. Demontavimo darbai;
3. Stogo konstrukcijų esamos būklės elementų ekspertinis vertinimas;
4. Stogo ir kt. elementų montavimo, tvarkomieji statybos darbai;
5. Kiti smulkūs darbai;
6. Laikinių įrengimų pašalinimas, teritorijos sutvarkymas.

4 PASTATO REMONTO DARBŲ TECHNOLOGIJOS APRAŠYMAS

Rangovinė organizacija, darbų eigoje suderinus su projekto vadovu, techniniu prižiūrėtoju ir užsakovu gali papildyti, koreguoti arba keisti, papildyti pasiruošimo statybai ir statybos darbų organizavimo dalies priimtus sprendimus, jeigu tai nepakenks darbų kokybei, nepakenks

	Lapas	Lapų	Laida
230125-01-TDP-SO.AR	3	20	0

aplinkai, o taip pat nepažeis darbų saugos reikalavimų.

Darbus galima pradėti turint statybą leidžiantį dokumentą ir technologinį projektą, kurį atlieka rangovas.

Atlikus paruošiamuosius darbus perdavus statybvietai rangovinei organizacijai pradedami konkretūs, pagal parengtą ir suderintą projektą numatyti remonto darbai.

Vykdam ir atlikus demontavimo darbus būtina užtikrinti saugų darbą patalpose. Demontuojami gelžbetoniniai elementai smulkinami vietoje ar išvežami smulkinimui ir tolimesniam panaudojimui, derinti su užsakovu.

Sutvarkoma teritorija. Parengiami statybos pabaigą įforminantys dokumentai.

5 PAVOJINGŲ ZONŲ NUSTATYMAS

Pavojingos zonos, tai zonos, kuriose gali veikti arba nuolat veikia pavojingi ar/ir kenksmingi veiksniai. Pavojingų zonų, kuriose vyksta krovinių perkėlimas kėlimo kranais, ribos nustatomos prie perkeliama didžiausio krovinio horizontaliosios projekcijos išorinio tolimiausio taško pridėjus didžiausią perkeliama krovinių matmenį ir jo kritimo atstumą.

Pavojingų zonų šalia statinių ribos nustatomos nuo statinio sienos atstumu, lygiu didžiausių montuojamų konstrukcijų ar įrenginių išorinių matmenų ir jų kritimo atstumo sumai (1 lentelė).

1 lentelė.

Galimas krovinio kritimo aukštis, m	Mažiausias perkeliama (krentančio) krovinio kritimo atstumas, m	
	Krovinio, perkeliama kranu, kritimo metu	Daiktų kritimo nuo statinio atveju
Iki 10	4	3,5
Iki 20	7	5

Pavojingų zonų, kuriose galimas pavojingas elektros srovės poveikis, ribos (2 lentelė).

2 lentelė.

Įtampa, kV	Atstumai, apribojantys pavojingą zoną nuo neaptvertų neizoliuotų elektros įrenginių dalių arba nuo plokštumos, kurią sudaro elektros oro linijos artimiausio laido, turinčio įtampą projekcija į žemę, m
Iki 1	1,5
Nuo 1 iki 20	2,0
Nuo 35 iki 110	4,0
Nuo 150 iki 220	5,0
330	6,0

	Lapas	Lapų	Laida
230125-01-TDP-SO.AR	4	20	0

Darbo vietų ir sveikatos sauga.

Darbo vietų sauga ir sveikatos apsaugos ženklai ir skydai, mirksinčiai žibintai, gairės, plastmasiniai ir metaliniai aitvarai. Atsakingas asmuo pastoviai kontroliuoja aptvėrimo būklę. Spec. rūbai, individualios apsaugos priemonės (pirštinės, apsauginiai akiniai ir kita), priešgaisrinė įranga, vaistinė, poilsio laikas ir patalpos, persirengimo kambariai, darbas šviesiu paros metu. Darbuotojai dirba tą darbą, kuriam yra instruktuoti ir apmokyti.

Signalizacijos priemonės: garsiniai signalai, automobilių ir mechanizmų mirksintys oranžiniai švyturėliai.

Individualios apsaugos priemonės:

Kiekvienas darbininkas, mechanizatorius ar vairuotojas darbą statybos objekte gali pradėti tik išklauses darbu saugos instrukcijas. Visiems darbininkams išduodami spec. rūbai. Priklausomai nuo darbų pobūdžio papildomai išduodamos individualios apsaugos priemonės.

Darbuotojai, dirbantys su mechanizmais, kas valandą turi iki 10 min. poilsio.

Objekte dirbančios mašinos ir mechanizmai privalo įsijungti mirksinčius oranžinius švyturėlius. Atliekant demontavimo darbus susidarysiančios atliekos pateiktos lentelėje:

Kodas pagal atliekų sąrašą	pavadinimas	Kiekis, t	Laikymo sąlygos	Tvarkymo būdai
17 02 01	Medis	4	Atviras konteineris	Išrūšiuotos atliekos turi būti perduodamos įmonėms, turinčioms teisę tvarkyti tokias atliekas pagal sutartis dėl jų naudojimo ir šalinimo.
17 06 05*	Statybinės medžiagos, turinčios asbesto (šiferis) H5	5,3	Atviras konteineris	
17 04 07 17 04 11	Metalų mišiniai kabeliai	1	Atviras konteineris	
17 06 04	Izoliacinės medžiagos	0,3	Dengs konteineris	
17 09 04	Mišrios statybinės ir griovimo atliekos	2	Dengtas konteineris	

Pastaba. Atliekų kiekiai tikslinami demontavimo darbų metu. Vykdamas darbus kiekius būtina tikslinti ir registruoti.

6 SAUGOS IR SVEIKATOS APSAUGOS ŽENKLŲ NAUDOJIMAS, APTVĖRIMAI

Nuolatiniai ženklai - draudimams, įspėjimams ir įpareigojimams bei pirmosios pagalbos priemonių ženklinimui ir jų buvimo vietai nurodyti.

Gaisrinės saugos priemonėms ženklini ir jų vietai nurodyti turi būti naudojami vaizdiniai ženklai ir (arba) saugos spalvos.

Susidūrimo su kliūtimis ir kritimo pavojaus vietoms ženklini turi būti naudojamos saugos spalvos ir (arba) vaizdiniai ženklai.

Judėjimo keliams ženklini reikia naudoti patvarias saugos spalvos linijas.

	Lapas	Lapų	Laida
230125-01-TDP-SO.AR	5	20	0

Laikinieji ženklai - asmenų įspėjimas apie pavojų, nurodymas atlikti tam tikrus veiksmus, atliekant manevravimo veiksmus, susijusius su rizika arba pavojumi, nurodymai duodami rankų ženklais ir (arba) žodiniu pranešimu.

Naudojimo sąlygos: Vaizdiniai ženklai turi būti įrengti reikiamame aukštyje ir tinkamu regėjimui kampu, prireikus atsižvelgiant į bet kurias kliūtis, prie įėjimo į pavojingą zoną, kur yra rizika arba kur kyla rizika, arba šalia pavojų keliančio objekto, pakankamai apšviestoje ir lengvai prieinamoje bei matomoje vietoje.

Nepažeidžiant darbuotojų įrengimo bendrųjų nuostatų ir esant nepakankamai natūraliai apšvietai, naudoti fosforescencines, atspindinčias medžiagas arba dirbtinę apšvietą;

Vaizdiniai ženklai turi būti pašalinti, kai pasikeitusi situacija nebekelia pavojaus.

PASTOLIŲ MONTAVIMAS, PRIEŽIŪRA, DEMONTAVIMAS

Darbuotojų įrengimo statybvietėse nuostatai

59. Pastoliai ir kopėčios:

59.1. visi pastoliai privalo būti reikiamai sumontuoti, patikrinti ir prižiūrimi, kad nenuvirstų arba staiga nepasislinktų;

59.2. darbo platformos, paklotas ir pastolių kopėčios privalo būti suprojektuotos ir sumontuotos, apsaugotos ir naudojamos, kad patikimai saugotų darbuotojus nuo kritimo arba nuo krintančių daiktų;

59.3. pastoliai privalo būti nustatyta tvarka patikrinti - prieš pradėdant naudoti, reguliariai naudojimo laikotarpiu, po perstatymo, naudojimo pertraukos, stichinių nelaimių arba susidarius bet kuriai kitai aplinkybei, kuri gali paveikti jų tvirtumą ir stabilumą;

59.4. kopėčios privalo būti pakankamai tvirtos ir reikiamai prižiūrimos. Jos privalo būti tinkamai naudojamos atitinkamose vietose ir pagal paskirtį;

59.5. perstumiamieji pastoliai privalo būti apsaugoti nuo savaiminių poslinkių.

Darbo įrenginių naudojimo bendrieji nuostatai

4.1. Bendrosios nuostatos

4.1.1. Darbdavys, vykdydamas pareigas, numatytas Lietuvos Respublikos darbuotojų saugos ir sveikatos įstatymo 28 straipsnyje ir 22 straipsnio 3 dalyje dėl rizikos vertinimo, nuo šio priedo 4 punkto įsigaliojimo dienos įgyvendina priemones, užtikrinančias, kad laikinas darbas aukštyje būtų dirbamas saugiai, taip kaip dirbant ergonominėmis sąlygomis (ne aukštyje). Siekdamas šio tikslo darbdavys privalo parinkti tokius darbo įrenginius, kurie geriausiai užtikrintų saugias darbo sąlygas. Pirmenybė turi būti teikiama kolektyvinėms apsauginėms priemonėms, bet ne asmeninėms apsauginėms priemonėms. Darbo įrenginių matmenys turi atitikti darbo, kurį reikia atlikti, pobūdį ir galimą apkrovą bei sudaryti sąlygas darbuotojams saugiai judėti. Turi būti parinktos tinkamiausios ir saugios patekimo į aukštyje esančias laikino darbo vietas priemonės, atsižvelgiant į jų naudojimo dažnumą ir trukmę bei nustatytą kėlimo aukštį. Kilus neišvengiamam pavojui, parinkta priemonė turi būti pritaikyta evakuotis. Perėjimas bet kuria kryptimi tarp kėlimo priemonės ir platformų, pastolių aukštų ar laiptų neturi kelti papildomo

	Lapas	Lapų	Laida
230125-01-TDP-SO.AR	6	20	0

pavojaus nukristi.

4.1.2. Kopėčios darbu aukštyje gali būti naudojamos tik laikantis 4.1.1 punkte nurodytų sąlygų ir tik tada, jei kitų saugesnių įrenginių naudojimas yra netikslingas dėl mažos rizikos ir trumpo jų naudojimo trukmės arba dėl kitų statybavietės ypatumų, numatytų statybos projekte, kurių pakeisti darbdavys negali.

4.1.3. Patekimas į darbo vietas ir darbas naudojant lynus gali būti atliekamas tik tokiomis sąlygomis, kai rizikos įvertinimas rodo, kad tokie darbai gali būti atlikti saugiai, ir kai kitų saugesnių įrenginių naudojimas saugos požiūriu yra netikslingas. Atsižvelgiant į rizikos vertinimą ir ypač į darbo trukmę bei ergonomines sąlygas, minėtos kėlimo priemonės turi būti aprūpintos atraminiu paviršiumi sėdėjimui su atitinkamais apsauginiais reikmenimis.

4.1.4. Priklausomai nuo to, kokie darbo įrenginiai pasirenkami pagal aukščiau išvardytus reikalavimus, būtina taikyti reikiamas priemones, mažinančias pavojų, kurį šios rūšies darbo įrenginiai ir jų naudojimas kelia darbuotojams. Jei reikia, būtina įrengti priemones, apsaugančias nuo nukritimo. Jos turi būti pakankamai tvirtos ir pritaikytos taip, kad neleistų nukristi arba sulaikytų krentant ir, kiek galima, apsaugotų darbuotojus nuo sužeidimo kritimo atveju. Kolektyvinės priemonės, apsaugančios nuo nukritimo, turi būti įrengtos visur, išskyrus tik tas vietas, kuriose yra reikalingas priėjimas prie kopėčių arba laiptų.

4.1.5. Jeigu atliekant konkrečią užduotį kolektyvinę apsaugos priemonę, saugančią nuo nukritimo, reikia laikinai pašalinti, būtina imtis kitų veiksmingų apsaugos nuo kritimo priemonių. Kolektyvinė apsauginė priemonė negali būti pašalinta tol, kol nesiimama kitų apsaugos nuo kritimo priemonių. Užbaigus tokią užduotį, kolektyvines apsaugos priemones, saugančias nuo nukritimo, būtina vėl sumontuoti.

4.1.6. Laikinas darbas aukštyje gali būti atliekamas tik tada, kai meteorologinės sąlygos nekelia pavojaus darbuotojų saugai ir sveikatai.

4.2. Ypatingosios nuostatos dėl kopėčių naudojimo

4.2.1. Kopėčios turi būti pastatytos taip, kad jomis naudojantis jos stovėtų stabiliai. Nešiojamosios kopėčios turi būti statomos ant nejudančio, tvirto ir tinkamo dydžio pagrindo, kad jų skersiniai būtų horizontalioje padėtyje. Pakabinamosios kopėčios, išskyrus virvines kopėčias, turi būti saugiai pritvirtintos taip, kad nejudėtų ir nesisuptų.

4.2.2. Nešiojamųjų kopėčių atramos turi būti apsaugotos nuo slydimo, pritvirtinant prie jų viršutinių ar apatinių galų bet kokį kopėčioms nuslysti neleidžiantį įtaisą ar panaudojant kitus slydimą eliminuojančius būdus. Kopėčios, kuriomis lipama į darbo vietą, turi būti pakankamai ilgos, kad kyšotų virš paaukštinto, ant kurio reikia užlipti. Naudojant daugiadales (sekcijines) sudedamąsias arba ištraukiamąsias kopėčias, atskiros jų dalys turi būti tvirtai sujungtos viena su kita ir fiksuotos. Mobilios (perstumiamos) kopėčios turi būti pastatytos stabiliai ir lipant jos neturi judėti.

4.2.3. Kopėčios turi būti naudojamos taip, kad darbuotojai visada galėtų patikimai stovėti ant jų ir laikytis. Kai lipant kopėčiomis rankoje nešamas krovinys, jo svoris ir konfigūracija neturi trukdyti saugiai lipti ir laikytis.

4.3. Ypatingosios nuostatos dėl pastolių naudojimo

4.3.1. Jei prieš pradėdant naudoti pastolius nėra dokumento su jų charakteristikų skaičiavimais arba jeigu tokiame dokumente nėra nurodytas numatomų konstrukcinių elementų išdėstymas, būtina atlikti jų stiprumo ir stabilumo apskaičiavimus, išskyrus tuos atvejus, kai pastoliai yra įrengiami pagal bendrąsias pripažintų standartų nuorodas.

4.3.2. Atsižvelgdamas į pasirinktų pastolių sudėtingumą, darbų vadovas privalo parengti jų pastatymo, naudojimo ir išardymo projektą. Gali būti naudojamas tipinis projektas, papildytas

	Lapas	Lapų	Laida
230125-01-TDP-SO.AR	7	20	0

detaliais nurodymais dėl konkrečių pastolių pastatymo, jų elementų surinkimo, ardymo ir keitimo.

4.3.3. Atraminės pastolių dalys turi būti apsaugotos nuo slydimo, pritvirtinant jas prie atraminio paviršiaus specialiu įtaisu ar kitomis slysti neleidžiančiomis priemonėmis; paviršius, laikantis pastolius ir jų apkrovą, turi būti pakankamai tvirtas. Pastoliai turi būti stabilūs. Perstumiamieji pastoliai turi būti apsaugoti nuo savaiminių poslinkių dirbant aukštyje.

4.3.4. Pastolių paklotų išmatavimai, forma ir išdėstymas turi atitikti atliekamo darbo pobūdį ir turi būti pritaikyti kroviniams pernešti bei užtikrinti saugų darbą ir perėjimą jais. Pastolių paklotai turi būti sumontuoti taip, kad jų skydai neslankiotų. Tarp atskirų pakloto elemento skydų ir vertikalių kolektyvinių apsaugų, neturi būti pavojingų plyšių.

4.3.5. Kai pastoliai nėra paruošti naudoti, tai yra kai pastoliai surenkami, remontuojami, ardomi ar keičiami, jie turi būti pažymėti bendrais įspėjamaisiais ženklais pagal Saugos ir sveikatos apsaugos ženklų naudojimo darbovietėse nuostatų reikalavimus ir aptverti, kad darbuotojai nepatektų į pavojingą zoną.

4.3.6. Pastolius statyti, remontuoti, ardyti ar perstatyti galima tik prižiūrint darbų vadovui. Šį darbą gali atlikti tik tie darbuotojai, kurie Instrukavimo, mokymo ir atestavimo darbuotojų saugos ir sveikatos klausimais nuostatų (Žin., 2002, Nr. 69-2849) nustatyta tvarka yra specialiai apmokyti atlikti šiuos darbus. Šiuos darbuotojus privaloma supažindinti su:

4.3.6.1. pasirinktų naudoti pastolių pastatymo, ardymo ar keitimo (perstatymo) projektu;

4.3.6.2. saugos reikalavimais statant, naudojant, ardant ar perstatant pastolius;

4.3.6.3. naudojamomis priemonėmis, apsaugančiomis žmones ar daiktus nuo nukritimo;

4.3.6.4. saugos priemonėmis, kurių reikia laikytis pakitus meteorologinėms sąlygoms, galinčioms pabloginti pastolių atitikimą saugos reikalavimus;

4.3.6.5. leistinomis pastolių apkrovomis;

4.3.6.6. bet kokia kita rizika, su kuria gali būti susiję pastolių statymo, ardymo ar perstatymo darbai, bei su rizika naudojant pastolius.

4.3.6.7. Prižiūrintis asmuo ir darbus atliekantys asmenys privalo turėti 4.3.2 punkte nurodytą pastolių surinkimo ir ardymo projektą su surinkimo, naudojimo ir ardymo instrukcijomis.

Saugos ir sveikatos taisyklės statyboje.

27. Priemonės darbo vietai paaukštinti (pastoliai, kopėčios ir kitos) ir jų naudojimas turi atitikti standartų reikalavimus. Pastoliai, klojiniai ir paklotas turi būti apskaičiuoti galimai didžiausiai apkrovai, atsižvelgiant į atliekamų darbų pobūdį ir faktines apkrovas.

28. Gruntas, ant kurio statomi pastoliai, turi būti išlygintas, sutankintas, su nuolydžiu paviršiniam vandeniui nutekėti. Pastoliai, neturintys reikiamo stabilumo, prie statinio sienos turi būti pritvirtinti statybos darbų technologijos (vykdymo) projekte arba gamintojo dokumentuose nurodytais tvirtinimo būdais.

29. Sumontavus pastolius ir paklotus, būtina patikrinti: pastolių stabilumą užtikrinančių atskirų elementų sujungimus ir tvirtinimus, statramsčių vertikalumą, atraminių aikštelių patikimumą, metalinių pastolių įžeminimą.

30. Pagalbinę technologinę įrangą veikiančios apkrovos neturi viršyti apskaičiuotų projektinių ar gamintojo instrukcijose nurodytų dydžių. Jei ant pastolių paklotų būtina uždėti papildomas apkrovas, pastolių konstrukcija turi būti apskaičiuota ir patikrinta toms apkrovoms.

31. Leidžiamas tik išilginis pakloto skydų sujungimas užleidžiant ant atramų ne mažiau kaip 0,20 m.

32. Jei šalia pastolių yra masinio žmonių judėjimo keliai, jie turi būti apsaugoti stogeliu, kad

	Lapas	Lapų	Laida
230125-01-TDP-SO.AR	8	20	0

nebūtų pavojaus žmonėms, o pastolių fasadas - uždengtas apsauginiu tinklu.

33. Pastolių tikrinimo ir priežiūros tvarką nustato darbdavys (jei tokia tvarka nenurodyta gamintojo dokumentuose) vadovaudamasis Darboviečių įrengimo statybvietėse nuostatų 59 punktu.

34. Jei atliekant darbus ant 6 m ir aukštesnių pastolių šalia gali būti žmonės, turi būti ne mažiau kaip du paklotai: darbinis (viršutinis) ir apsauginis (apatinis).

35. Atstumas tarp statomo pastato sienos ir pastolių pakloto neturi viršyti 50 mm, kai atliekami mūro darbai, ir 150 mm - apdailos darbai.

36. Naudojamus pastolius ir kopėčias darbų vadovas turi apžiūrėti ne rečiau kaip kartą per 10 dienų.

37. Mėnesį ar ilgiau nenaudoti pastoliai prieš atnaujinant darbus turi būti patikrinti iš naujo.

38. Pastolius būtina apžiūrėti po smarkaus lietaus ar vėjo, polaidžio ar mechaninio poveikio. Pastebėjus pastolių deformacijas, jie turi būti taisomi ir tikrinami.

39. Ardant pastolius visos pirmo aukšto durys ir kitų aukštų išėjimų durys į balkonus turi būti uždarytos (ardymo zonoje). Ant durų turi būti pakabinti įspėjamieji ženklai.

40. Užlipimui ant pastolių ir nulipimui nuo jų turi būti įrengtos ne didesnės kaip 60% nuolydžio kopėčios.

41. Pristatomas kopėčias be darbo aikštelių leidžiama naudoti užlipimui tarp atskirų statomo statinio aukštų bei darbams, kuriuos atliekant neprireiktų papildomai remtis į statinio konstrukcijas. Pristatomos kopėčios turi būti su įtaisais, neleidžiančiais joms pasislinkti ar virsti darbo metu.

42. Dirbant ant konstrukcijų naudojamos pakabinamos kopėčios ir aikštelės turi būti su griebtuvais - kabliais.

43. Pristatomų kopėčių matmenys turi būti tokie, kad darbuotojas galėtų dirbti stovėdamas ant pakopos, esančios ne mažesniu kaip 1 m atstumu iki kopėčių viršaus. Leidžiama naudoti ne ilgesnes kaip 5 m pristatomas medines kopėčias. Dirbant ant pristatomų kopėčių aukščiau kaip 1,3 m, reikia naudoti saugos diržą, pritvirtintą prie pastato konstrukcijos arba kopėčių, jeigu šios patikimai pritvirtintos prie pastato konstrukcijos.

44. Ant pristatomų kopėčių draudžiama:

- dirbti šalia ar virš neapsaugotų veikiančių mašinų besisukančių dalių ir transporterių;
- naudoti rankines elektros mašinas ar parakinį įrankį;
- virinti dujomis ar elektra;
- tempti laidus ar prilaikyti aukštyje sunkias detales.

Šiuos darbus leidžiama atlikti naudojant pastolius, aikšteles ir kitas priemones.

45. Prieš naudojimą ir naudojimo metu kopėčios bandomos gamintojo dokumentuose nurodyta tvarka.

46. Priemonės, skirtos darbo vietai paaukštinti, turi būti stabilios, turėti lygų darbo paviršių be didesnių kaip 5 mm plyšių. Jei jos aukštesnės kaip 1,3 m - privalo turėti aptvarus, apsaugančius darbuotojus ir daiktus nuo kritimo.

47. Įrengiant arba ardant kolektyvines saugos priemones turi būti naudojami saugos diržai, patikimai pritvirtinti prie specialių tvirtinimo įtaisų ar statinio konstrukcijų.

Aptvarai.

Pagrindiniai aptvarų elementai – turėklas, tarpinis turėklas ir papėdės lentelės. Taip pat numatoma galimybė apdengti pastolius apsauginiais tinklais arba audeklu. Pagal LST EN 12811-1 standartą, nepriklausomai nuo ilgio kiekvienas turėklas turi atlaikyti:

	Lapas	Lapų	Laida
230125-01-TDP-SO.AR	9	20	0

30 kg horizontalią apkrovą be didesnio nei 3,5 cm tampriojo įlinkio; Atsitiktinę 125 kg pagal vertikalę žemyn veikiančią apkrovą, nesulūždamas ir neišsinerdamas. Šios apkrovos pridedamos pačioje nepalankiausioje padėtyje horizontalia kryptimi arba kampu + 10% pagal vertikalę.

Darbo ir prieigos aikštelės turi būti apsaugotos šoniniais apsaugais, kuriuos sudaro bent vienas pagrindinis turėklas, tarpinis turėklas ir kojų apsaugas. Ant laiptų kojų apsaugas nebūtinai. Šoniniai apsaugai turi būti apsaugoti, kad jų nebūtų įmanoma netyčia pašalinti. Šoninių apsaugų neturėtų sudaryti vien apdangalas.

Tvirtinimas.

Pastoliai montuojami taip, kad būtų galima juos pritvirtinti prie fasado nustatytuose taškuose, pageidautina, netoli skersinių ir vertikalių sijų jungimo vietų. Tvirtinimo elementai turi atlaikyti horizontaliąsias, statmenąsias ir paraleles fasadui apkrovas, kai dėl kiaurymių tarp vertikalių sijų ir pagrindo tvirtumo neįmanoma tiksliai nustatyti jų paskirstymo iki pagrindo.

Pastolių stabilumas.

Kad pastolių stabilumas būtų nuolat užtikrintas, taip pat veikiant vėjui, vandeniui, sniegui ir ledui, darbų vadovas turi parengti arba kompetentingam asmeniui nurodyti parengti reikalingus techninius dokumentus, užtikrinsiančius stabilumą. Minėtas asmuo atsako už tinkamą surinkimo ir išmontavimo darbų atlikimą, naudojimui ir darbų vykdymui tinkamų sąlygų, instrukcijų pateikimą. Kad būtų užtikrintas vamzdinių pastolių stabilumas ir saugumas naudojimo metu, turi būti įgyvendinami šie reikalavimai:

Prieš pradėdant montuoti pastolius, būtina atlikti paviršiaus apžiūrą ir nustatyti tinkamiausią atramos, perduosiančios pastolių apkrovas paviršiui, būdą. Tvirtinimai ir atramos turi būti įrengtos taškuose, kuriuose fasadas yra tvirtas. Šie taškai turi būti nurodyti Surinkimo, naudojimo ir išmontavimo plane. Jokiu būdu negalima daryti tvirtinimo ant porankių, kaiščių, apsauginių tvorelių ir t. t. Pabaigus pastolių surinkimo darbus, darbų vadovas, kompetentingas asmuo arba montavimo darbus atlikusi įmonė turėtų užpildyti patikros lapą, patvirtinantį, kad pastoliai surinkti teisingai. Patikros lapai turėtų būti pildomi ir atliekant periodines naudojamų pastolių patikras ir saugomi statybvietėje.

Asmeninių apsaugos priemonių naudojimas

Asmeninių apsaugos priemonių naudojimas turi būti aptartas pastolių naudojimo ir surinkimo dokumente. Tuo atveju, kai įvertinus pavojų arba gamintojui reikalaujant naudoti diržus, saugančius nuo nukritimo, ar kitas atitinkamas priemones, arba, kai šios priemonės yra numatytos techniniuose konstrukcijos dokumentuose ar pastolių surinkimo plane, turi būti nurodyti ir būtini tvirtinimo taškai, turį užtikrinti tvirtumą ir atsparumą.

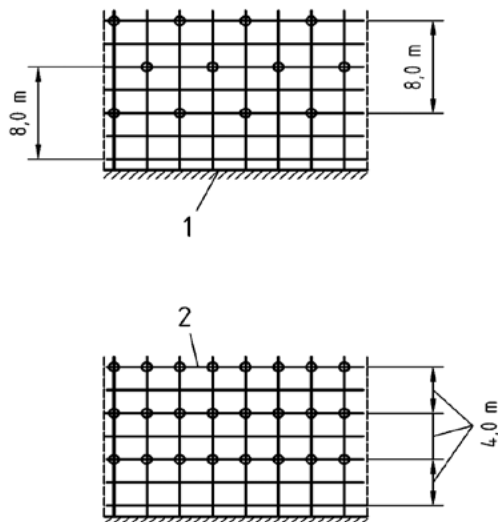
Apsaugos priemonės montuotojams:

- Apsauginis šalmas (pageidautina su smakro juostele)
- Apsauginiai diržai (pageidautina su tvirtinimo taškais nugaroje ir ant krūtinės)
- Apsauginiai batai su sutvirtinta nosele
- Darbo kombinezonas
- Mechaniniam poveikiui atsparios pirštinės

Kai prie pastato įrengti pastoliai yra iškilę virš jo, būtina įrengti atskirą apsaugą nuo žaibo.

Standarte LST EN 12810-1 yra numatyti du tvirtinimo inkarų (ankerių) išdėstymo tipai.

	Lapas	Lapų	Laida
230125-01-TDP-SO.AR	10	20	0



Tipinio inkarų išdėstymo būdų pavyzdžiai (LST EN 12810-1)

Paaiškinimas:

- 1 – a tipas – tipinis išskirstytojo pritvirtinimo elementų išdėstymo būdas;
- 2 – b tipas – tipinis ištisinio horizontaliojo pritvirtinimo elementų išdėstymo būdas.

Tipinio inkarų išdėstymo būdų pavyzdžiai (LST EN 12810-1)

Tačiau paprastai atsižvelgiama į šiuos pagrindinius momentus (jei Surinkimo, naudojimo ir išmontavimo plane nenurodyta kitaip):

Pirmasis tvirtinimas prie fasado arba stabilios konstrukcijos įrengiamas ne aukščiau kaip 4 m pastolių atramos taško. Vadinasi, pirmasis tvirtinimas bus ne aukščiau nei šeši metrai. Kiti tvirtinimo taškai parenkami ne didesniu nei 4.00 m atstumu, pasinaudojant fasado kiaurymėmis ir tvirtais elementais.

Standartinis atstumas tarp tvirtinimo horizontaliai taškų tame pačiame aukštyje – 6.00 metrai. Skirtingame aukštyje tvirtinimo taškus rekomenduojama išdėstyti taip vadinamu „zigzagu“. Rekomenduojama, kad naudojamas tvirtinimo būdas atitiktų šiuos reikalavimus:

Vienam tvirtinimo taškui – 24 m² neatviruose arba be tinklinės uždangos pastoliuose.

Vienam tvirtinimo taškui – 12 m² neatviruose arba su peršlampamo audinio uždanga pastoliuose. Kategoriškai draudžiama šiam tikslui naudoti virves, lynus ir pan. Kai yra ryškus nuolydis, pastoliai tvirtinami papildomai, apsaugant reguliuojamas atramas nuo slydimo.

Draudžiama tvirtinti prie silpnų fasado vietų, puošybos elementų – turėklų, balkonų tvorelių, langinių.

Išmontavimas, priežiūra ir pastolių dalių saugojimas.

Išmontavus pastolius turi būti užtaisyti pastolių tvirtinimo, pavyzdžiui, ankerių skylės, ar kito tvirtinimo padariniai, maksimaliai siekiant grąžinti pirminę fasado išvaizdą, atstatytas pagrindas po ir aplink pastolius, pavyzdžiui, veja, trinkelės. Taip pat kaip ir surinkimo darbus, pastolių išmontavimą atlieka šioje srityje patirtį ir pasirengimą turintys darbuotojai. Pastoliai išmontuojami pradėdant nuo viršaus. Išmontuojant sujungimus būtina užtikrinti konstrukcijos stabilumą išmontavimo darbų metu. Visoms pastolius sudarančioms dalims reikalinga atitinkama priežiūra, nuo kurios priklauso tolesnio naudojimo saugumas. Taigi būtina atlikti

	Lapas	Lapų	Laida
230125-01-TDP-SO.AR	11	20	0

atranką ir išrinkti deformuotus ar dėl naudojimo pažeistus vamzdžius ir tvirtinimo elementus, keliančius abejonių dėl jų tvirtumo, ar pavojaus konstrukcijos visumai (gali iširti ir pan.) Nepažeistos dalys nuvalomos ir, jeigu reikia, perdažomos. Vėliau dalys sudedamos tam tikra tvarka, kad kito surinkimo metu nebūtų apsirikta dėl jų panaudojimo, dėl ko pastoliai gali būti sumontuoti neteisingai.

Priežiūra, saugojimas ir sandėliavimas:

- Gamintojas nustato reikalavimus visų elementų priežiūrai, pabrėždamas elementų sutepimą ir kėliklių, sraigčių, įmovų ir pan. apsaugojimą.
- Pastolius saugoti pageidautina dengtoje vietoje, kad būtų apsaugoti nuo korozijos. Pastebėjus korozijos požymius būtina nustatyti pažeidimų mastą. Bet kokios deformuotos dalys turi būti išmestos.
- Rekomenduojama kas dvi savaites atlikti bendros būklės apžiūrą, patikrinti ar sudarytos atitinkamos sąlygos. Taip pat atliekami pavieniai patikrinimai po nenumatytų įvykių, pvz., nelaimingų atsitikimų, pakeitimų, gamtos reiškinių ar ilgai pastolių nenaudojus, nes tai gali turėti lemtingų padarinių.

7 REIKALINGI MECHANIZMAI, ĮRENGIMAI

Eil. Nr.	Statybinių mašinų ir mechanizmų pavadinimai	Markė	Našumas	Atliekamų darbų aprašymas
1.	Automobilinis kranas su 22,0m ilgio strėle, iki 25t keliamos galios		(2400÷7560)t per metus	Pakrovimo-iškrovimo darbai, montavimo darbai
2.	Kompresorius	KAESER Classic 460/90 D	460 l/min	Suspausto oro gamyba
3.	Suvirinimo transformatorius	TDM-2510	18 kW	Suvirinimo darbai
4.	Atskėlimo plaktukas		Galingumas: 1600W Smūgio jėga: 20J	Griovimo, ardymo darbai
5.	Fasadiniai - rėminiai pastoliai			Fasadų remonto darbams
6.	Autosavivarčiai 10 keliamos galios	KAMAZ	80-160t per pamainą	Statybinių medžiagų, statybinio grunto (smėlio-žvyro mišinio) atvežimas
7.	Elektrinis diskinis pjūklas		d=200 mm	Metalo konstrukcijų,

230125-01-TDP-SO.AR	Lapas	Lapų	Laida
	12	20	0

				vamzdžių ir armatūros supjaustymas
8.	Perforatorius		Galingumas 620 W Smūgio jėga: 2,2 J Max. gražto skersmuo: 24mm	Gręžimas betone, smulkus kapojimas
9.	Autosavivartis ar bortinė mašina su manipulatoriumi (<i>fiskaru</i>)		2÷4t keliamos galios	Statybinių medžiagų pakrovimo - iškrovimo darbai pervežimo metu
10.	Elektrinis kirstuvas	H45MR	Svoris:5,4kg	Įvairiems lengviems ardymo darbams
11.	Kaltas betonui			Įvairiems lengviems ardymo darbams
12.	Kūjis			Įvairiems ardymo darbams
13.	Laužtuvas			Įvairiems ardymo darbams
14.	Elektrinis kirstuvas	H60MB	Svoris:10,5kg	Įvairiems ardymo, griovimo darbams
15.	Kombinuotas perforatorius	DH30PC	Svoris: 4,6kg	Įvairiems gręžimo darbams
16.	Elektrinis gražtas		d=25÷200mm	Konstrukcijų demontavimui ir kitiems poreikiams
17.	Metalo pjovimo pjūklas		d=200mm	Ardymo darbams
18.	Kompresoriai	ZIF-55-V ir 10A		Griovimo darbams
19.	Karutis su pripučiamu ratu.		Talpa 110l. Svoris - 16kg. Atlaiko svorį iki 200kg	Statybinio laužo vežimui
20.	Autogeno aparatas			Demontavimo

230125-01-TDP-SO.AR	Lapas	Lapų	Laida
	13	20	0

				darbams
21.	Savivartis		18m ³	Įvairiems darbams statybvietyje
22.	Mini ekskavatorius	KUBOTA		Įvairiems darbams statybvietyje
23.	Mini krautuvai	BOBCAT-S770		Įvairiems darbams statybvietyje
24.	Hidrauliniai plaktai			Įvairiems ardymo, griovimo darbams
25.	Keltuvas – gervė tvirtinamas prie pastolių	GEDA Maxi 150 S	Kėlimo galia – 150 kg; Kėlimo aukštis – 40 ir 76 m; Lyno ilgis – 51 ir 81 m; 0.45/1.35 kW/230 V/50 Hz; Kėlimo greičiai – 15 ir 45 m/min.	Demontuojamų dalių nuleidimui, montuojamų dalių pakėlimui. Tvirtinamas prie pastolių.

Pastaba: mašinos ir mechanizmai patikslinami rangovinės ir subrangovinių organizacijų statybos darbų vykdymo projekte.

Visi įrengimai turi atitikti Lietuvos Respublikos normatyvinius reikalavimus, turi būti sertifikuoti arba pripažinti tinkamais naudoti Lietuvoje nustatyta tvarka ir turėti atitikties vertinimo dokumentą. Visa technika turi tenkinti Lietuvos Respublikos darbo saugos reikalavimus.

Rangovas mechanizmus gali pakeisti analogiškais pagal savo turimus.

Visi kėlimo mechanizmai ir kėlimo reikmenys, įskaitant pagrindines sudedamąsias dalis, tvirtinimus, įtvirtinimus ir atramas, turi būti:

- reikiamai pastatyti bei pakankamai stiprūs naudoti pagal numatytą paskirtį;
- teisingai sumontuoti ir naudojami;
- tvarkingai prižiūrimi;
- tikrinami ir reguliariai bandomi bei kontroliuojami;
- aptarnaujami kvalifikuotų (atitinkamai apmokytų, atestuotų) darbuotojų;
- ant visų kėlimo mechanizmų ir priemonių turi būti aiškiai matomoje vietoje nurodytas didžiausias leistinas apkrovos dydis – keliamoji galia;
- kėlimo mechanizmai ir priemonės turi būti naudojami tik pagal paskirtį.

230125-01-TDP-SO.AR	Lapas	Lapų	Laida
	14	20	0

Žemės darbų mašinos ir transportavimo priemonės bei įrenginiai turi būti:

- techniškai tvarkingi;
- tinkamai ir teisingai naudojami;
- žemės darbų mašinų, transporto priemonių ir transportavimo įrenginių vairuotojai bei juos aptarnaujantys darbuotojai turi būti specialiai apmokyti;
- būtina užtikrinti, kad žemės darbų mašinos, transporto priemonės ir transportavimo įrenginiai negriūtų į iškasas arba vandenį;
- žemės darbų mašinų ir transportavimo įrenginių kabinos, kur to reikia, mašinai apvirtus turi apsaugoti vairuotoją nuo suspaudimo ir krentančių daiktų.

Įrenginiai, mašinos ir įranga, įskaitant rankinius įrankius su ir be variklio, turi būti:

- techniškai tvarkingi;
- paruošti naudoti, naudojami pagal paskirtį;
- aptarnaujami atitinkamai parengtų darbuotojų.

Statybos laikini pastatai.

Statybos aikštelė aptveriamą laikina tvora $h=2,0m$ su vartais iš Rangovo turimų medžiagų: medžio drožlių plokščių, metalinio tinklo skydų, surenkamo gelžbetonio elementų.

Statybininkai savo buitinių poreikių tenkinimui naudosis laikinai atvežtais statybiniais vagonėliais bei kilnojamais biotualetais. Įrankių sandėliavimui statybininkai pastatys laikinus inventorinius vagonėlio pavidalo konteinerius su nenuimama važiuokle (vežamus automobiliu).

Viename laikiname buitinių patalpų vagonėlyje įrengiami dušai, pastatomi praustuvai.

Iki santechninių įrenginių vagonėlių atvedamas laikinas vandentiekis iš PE plastmasinių vamzdžių $d=32mm$. Pasijungama prie namo vandentiekio tinklo šulinio. Surinktas buitinių nuotekų vanduo iš santechninių įrenginių vagonėlio laikina plastmasinių vamzdžių $d=110mm$ linija nuvedamas į sklype esamą namo fekalinį nuotekų šulinį. Statybos metu į buitinių patalpų pastatą taip pat atvedama laikina elektros linija (esant galimybei jungtis nuo bendro naudojimo elektros skydo (laiptinės apšvietimas)).

Statybos metu prie remontuojamo pastato nurodomos laikinos atviros sandėliavimo aikštelės.

Statybos trukmė.

Statybos trukmė nustatoma, remiantis vidutiniu metiniu vieno darbininko išdirbiu, priimtu darbininkų sk., statybos-montavimo darbų apimtimi ir turi būti suderinta su Užsakovu. Preliminari darbų atlikimo trukmė – 3 mėn. Darbo grafikas ir trukmė tikslinama rangovo.

Statybos resursai.

Statybos aprūpinimui elektros energija numatomas laikinas elektros energijos tiekimas. Gavus užsakovo sutikimą ir numačius kontrolinę apskaitą statybos laikotarpiui elektros energija pajungiama nuo esamų elektros tinklų. Statybos aikštelės sklype Rangovas išvedžioja žemos įtampos laikinas orines linijas ant medinių 9m aukščio stulpų, kurios gerai matomos. Statybos aprūpinimas vandeniu numatomas iš laikino vandens rezervuaro. Darbininkams nusiprausimui

	Lapas	Lapų	Laida
230125-01-TDP-SO.AR	15	20	0

į vieną laikiną buitinių patalpų vagonėlį atvedama laikina vandentiekio linija, o atsigėrimui kasdien atvežamas vanduo specialioje taroje, iš kurios užpildomas atsigėrimo įrenginys. Statybos darbams suspaustas oras gaminamas kompresoriumi. Ryšiui palaikyti su savo bendrovėmis ir gamybinėmis bazėmis statybininkai naudos mobilius telefono aparatus. Deguonis ir acetilenas, propan-butanas atvežami į statybos aikštelę balionuose iš rangovo bazių. Buitinių patalpų vagonėliai šaltu periodu bus šildomi elektros pagalba. Laikinos elektros tiekimo orinės linijos, pasijungimo dėžės su apskaita turi būti patikimai įžemintos. Tamsiu paros metu ant statybos aikštelės pavojingos zonos aptvarų turi būti pakabinti šviesos signalai, kurių elektros šaltinių įtampa ne didesnė kaip 40 V. Šaltu metų laikotarpiu tinkuotų ar dažytų patalpų džiovinimui ir šildymui siūloma naudoti elektrinius kilnojamus 10-250 kW galios kaloriferius. Jie statomi didelėse patalpose arba laiptinėse. Patalpoms džiovinti galima naudoti dujines džiovyklas su infraraudonųjų spindulių ekranais. Spinduliuojančio keraminio paviršiaus temperatūra siekia 500-900 °C (pagal dujų kiekį). Tokios dujinės džiovyklos gali būti prijungtos prie dujų baliono.

Priešgaisrinė apsauga, darbuotojų sauga ir sveikata statyboje.

Statybos aikštelėje būtina vadovautis priešgaisrinio saugumo taisyklėmis.

Statybos aikštelėje įrengiami priešgaisriniai standai (skydai su gesintuvais ir kitais priešgaisrinio inventoriaus įrankiais).

Darbo vietos organizavimas turi užtikrinti saugų darbą. Statybos - montavimo darbai gali būti vykdomi keliais aukštais tik užtikrinus saugaus darbo sąlygas.

Darbininkai, technikai ir inžinieriai, dirbantieji statybos-montavimo darbus, turi būti praėję darbuotojų saugos ir sveikatos instruktažą.

Pastoviai tikrinamos inžinerinių-techninių darbuotojų saugos ir sveikatos žinios, o su nepakankamomis žiniomis neleidžiama vadovauti darbams.

Statybos-montavimo darbai vykdomi pagal STR 1.06.01:2016 „Statybos darbai. Statinio statybos priežiūra“ reikalavimus, ypatingą dėmesį atkreipiant į tai, kad:

- pašaliniai asmenys nepatektų į statybos aikštelę,
- duobės, grioviai, angos pastato viduje aptveriamos ne žemesnėmis kaip 1 m aukščio tvorelėmis,
- žemės darbai prie esamų sklype inžinerinių komunikacijų būtų vykdomi rankomis ir dalyvaujant atitinkamų žinybų atstovams;
- surenkamų konstrukcijų transportavimas turi būti atliekamas pagal darbuotojų saugos ir sveikatos taisyklių reikalavimus;
- statybos teritorijoje turi būti pažymėti praėjimai, pravažiuojimai, įrengtas apšvietimas;
- būtų įžeminti elektriniai statybos mechanizmai, įrankiai.
- Statybos metu darbus vykdyti pagal saugaus darbo inspekcijos išleistas Saugos ir sveikatos taisykles statyboje.

	Lapas	Lapų	Laida
230125-01-TDP-SO.AR	16	20	0

Pavojingi rizikos veiksniai.

Rizikos veiksnių šaltiniai:

- Rankiniai varikliniai įrankiai (vibroplakštės, grąžtai, perforatoriai, kaltuvai, šlifuočiai, pjūklai, elektriniai ir pneumo-plaktukai, metalo žirklys ir kt.)
- Transportas (keltuvai, automobiliai, sunkvežimiai, traktoriai, ekskavatoriai, pakrovėjai)
- Stacionari statybos technika (betono maišyklės, kranai, vibrosietai, trupintuvai, transporteriai ir kt.)

Iš anksto nuspėjami galimi pavojai/kenksmingi veiksniai darbininkui statybvietėje gali būti:

- nepatogi padėtis dėl darbo paviršiaus lygio, kartotinių judesių, ergonomiškai nepritaikytų darbo vietų ir medžiagų išdėstymo;
- judėjimas su kliūtimis, nelygiu, slidžiu, su aštriais daiktais paviršiumi kur yra susižeidimo, įsidūrimo parkritimo pavojus;
- inventoriaus ir medžiagų nešiojimas - yra griuvimo, sutraiškymo, sąnarių apkrovimo, rankų susižeidimo, nugaros pažeidimo rizika;
- kritimo iš aukščio pavojus vaikstant ant pastolių, ant perdangų su angomis ar arti krašto, montuojant ar išmontuojant pastolius, konstrukcijų atramas, judėjimas ir patekimas į aukštai esančias darbo vietas ir pan.;
- valymas aukštu slėgiu - dulkių poveikis, triukšmas, akių užkrėtimas, sužalojimo pavojus trūkus žarnai ir pan.;
- sandėliuojamų daiktų ar medžiagų griuvimo pavojus, sutraiškymas, prispaudimas, kritimas;
- klojinių lyginimas, šlifavimas - dulkės, vibracija, triukšmas, kartotiniai judesiai;
- darbas prieblandoje, prie dirbtinio apšvietimo ar blogai apšviestoje erdvėje - regėjimo sutrikimai, susižeidimo pavojus;
- darbas (ardymas) su pasenusiais statybų elementais - griuvimo, kritimo pavojus, dulkės, mikrobai, parazitai, vabzdžiai, graužikai ir kiti užsikrėtimo pavojai;
- darbuotojo judėjimas transporto priemonių, mašinų, kranų, masių judėjimo zonose ar kitose pavojingose zonose kur yra sužeidimo pavojus;
- grunto kasimas ar kiti žemės darbai, kai yra užgriuvimo, prispaudimo ar daiktų kritimo rizika;
- darbas ant laikančių konstrukcijų kai yra sugriuvimo ar kritimo rizika;
- statinių ar laikinų konstrukcijų (pastolių, ramsčių) ardymas ar griovimas kai yra sugriuvimo, nukritimo, prispaudimo, sutraiškymo rizika;
- darbas arti aštrių daiktų, armatūros strypų, metalinių konstrukcijos elementų ir pan. kur yra sužeidimo ar įsidūrimo rizika;
- darbas kanalizacijos šuliniuose ar mažoje erdvėje, kur yra užtroškimo pavojus, daiktų kritimas, užsikrėtimas mikrobais ir pan.;
- darbas netoli elektros linijų, laidų, instaliacijų kur yra elektros srovės smūgio pavojus;

	Lapas	Lapų	Laida
230125-01-TDP-SO.AR	17	20	0

- kontaktas su betonu, cementu, kalkėmis, dažais, klėjais, lakais, tirpikliais, skiedikliais, impregnantais ir kitomis cheminėmis medžiagomis dėl kurių yra odos pažeidimo ar apsinuodijimo pavojus;
- transporto priemonių ir mašinų vairavimas kai yra apvirtimo ar susidūrimo rizika;
- pjovimas, gręžimas ar darbas prie apgadintos izoliacijos laidų kur yra elektros srovės smūgio rizika;
- pjovimas deguonimi ar panaudojant kitas šilumines priemones bei paviršių ir daiktų šildymas kur yra nudegimo, apsinuodijimo dujomis ar dūmais pavojus;
- betono, plytų ar kitų statybinių medžiagų pjovimas, gręžimas ar šlifavimas kai yra dulkių, nudegimo, sužeidimo, vibracijos ir kiti pavojai;
- virinimo darbai kai yra elektros, nudegimo, apsinuodijimo dujomis, dūmais, UV bei IR spinduliavimo pavojai;
- pastolių ar kitų klojinių grindų perdėjimas kai yra sugriuvimo ar kritimo rizika;
- kėlimo įrangos (gervės, skridimai, suktuvai) ir jos priedų naudojimas, kai yra jos gedimo (lūžimo), krovinio kritimo ar susidūrimo su juo pavojus ir susižeidimo rizika;
- nešiojamų rankinių pjovimo, gręžimo, perforavimo, montavimo (elektrinių, pneumatinių, terminų ir kt.) įrankių naudojimas kai yra elektros, triukšmo, vibracijos, įpjovimo, perpjovimo, spinduliavimo pavojai ir rizika;
- įvairių aštrių įrankių naudojimas kai yra įsipjovimo pavojus;
- pakilimo į aukštį ir nusileidimo priemonių (kėlimo platformų, keltuvų, platforminių keltuvų) naudojimas kai yra sužeidimo ir kritimo iš aukščio rizika;
- sužalojimo rizika krantinčiais iš aukščio daiktais;

Priemonės apsisaugojimui nuo pavojingų rizikos veiksnių:

- Visi darbuotojai privalo išklaudyti darbų saugos instruktažą.
- Visi statybietėje dirbantys žmonės privalo naudoti individualias apsaugos priemones, priklausomai nuo atliekamų darbų pobūdžio.

8 NORMATYVINIAI DOKUMENTAI

Vadovaujantis Statybos įstatymo 6 str., 4 p. ir STR 1.04.04:2017 1 priedo reikalavimais, patvirtiname, kad projekto sprendiniai atitinka įstatymų, kitų teisės aktų, Projekto rengimo dokumentų, normatyvinių statybos techninių, normatyvinių statinio saugos ir paskirties dokumentų reikalavimus, nepažeidžia valstybės, visuomenės, neįgaliųjų integracijos ir trečiųjų asmenų interesų.

Rangovas turi vadovautis tais teisės aktais, kurie nurodyti projekte ir kitais aktualiais galiojančiais.

	Lapas	Lapų	Laida
230125-01-TDP-SO.AR	18	20	0

Pasirengimo statybai ir statybos organizavimo projekto dalis parengta vadovaujantis:

- Europos Parlamento ir Tarybos reglamentas (ES) Nr.305/2011; LST 1516:2015 „Statinio projektavimas. Bendrieji įforminimo reikalavimai“, 2011-03-09;
- LR darbuotojų saugos ir sveikatos įstatymas (TAR, 2016-12-29, Nr. 29846);
- LR statybos įstatymas (TAR, 2016-07-13, Nr. 20300);
- LR želdynų įstatymas (Valstybės žinios, 2013-07-23, Nr. 79-3982);
- LR aplinkos ministro 1999 m. liepos 14 d. įsakymas Nr. 217 „Dėl atliekų tvarkymo taisyklių patvirtinimo“ (Žin., 1999, Nr. 63-2065);
- LR aplinkos ministro 2016 m. gruodžio 29 d. įsakymas Nr. D1-637 „Dėl statybinių atliekų tvarkymo taisyklių patvirtinimo“ pakeitimo (Valstybės žinios, 2007-01-25, Nr. 10-403);
- RSN 156-94 „Statybinė klimatologija“;
- Darboviečių įrengimo bendrieji nuostatai 1998 m. gegužės 5 d. Nr. 85/233;
- Darbo įrenginių naudojimo bendrieji nuostatai 1999 m. gruodžio 22 d. įsakymas Nr. 102;
- Kėlimo kranų priežiūros taisyklės 2010 m. rugsėjo 17 d. įsakymas Nr. A1-425;
- LR aplinkos ministro 2008 m. sausio 31 d. įsakymas Nr. D1-87 „Dėl saugotinių medžių ir krūmų kritimo, persodinimo ar kitokio pašalinimo atveju, šių darbų vykdymo ir leidimų šiems darbams išdavimo, medžių ir krūmų vertės atlyginimo tvarkos aprašo patvirtinimo“ (Valstybės žinios, 2008-02-09, Nr. 17-611);
- LR aplinkos ministro 2008 m. kovo 12 d. įsakymas Nr. 206 „Dėl kriterijų, pagal kuriuos medžiai ir krūmai, augantys ne miškų ūkio paskirties žemėje, priskiriami saugotiniams, sąrašo patvirtinimo ir medžių ir krūmų priskyrimo saugotiniams“ (Valstybės žinios, 2008-03-20, Nr. 33-1151);
- LR aplinkos ministro 2008 m. birželio 26 d. įsakymas Nr. D1-343 „Dėl želdinių atkuriamosios vertės įkainių patvirtinimo“ (Valstybės žinios, 2008-06-30, Nr. 74-2907);
- LR aplinkos ministro 2010 m. kovo 15 d. įsakymas D1-193 „Dėl želdinių apsaugos, vykdant statybos darbus, taisyklių patvirtinimo“ (Žin., 2010, Nr. 31-1454);
- LR socialinės apsaugos ir darbo ministro 2007 m. lapkričio 26 d. įsakymas Nr. A1-331 „Dėl darbuotojų aprūpinimo asmeninėmis apsauginėmis priemonėmis nuostatų patvirtinimo“ (Žin., 2007, Nr. 123-5055);
- LR socialinės apsaugos ir darbo ministro ir LR sveikatos apsaugos ministro 2006 m. spalio 23 d. įsakymas Nr. A1-293/V-869 „Dėl darbuotojų saugos ir sveikatos reikalavimų tvarkant krovinius rankomis patvirtinimo“ (Žin., 2006, Nr. 116-4417);
- Priešgaisrinės apsaugos ir gelbėjimo departamento prie LR vidaus reikalų ministerijos direktoriaus 2014 m. balandžio 02 įsakymas Nr. 1-444 „Dėl gaisrinės saugos pagrindinių reikalavimų patvirtinimo“ (TAR, 2014-01-06, Nr. 45);
- Priešgaisrinės apsaugos ir gelbėjimo departamento prie LR vidaus reikalų ministerijos direktoriaus 2014 m. rugpjūčio 14 d. įsakymas Nr. 1-294 „Dėl bendrosios priešgaisrinės saugos taisyklių patvirtinimo“ BPST 01-97 (TAR, 2014-08-14, Nr. 11057);
- LR energetikos ministro 2010 m. kovo 30 d. įsakymas Nr. 1-100 „Dėl saugos taisyklių eksploatuojant elektros įrenginius patvirtinimo“ (Valstybės žinios, 2010-04-07, Nr. 39-1878);
- LR socialinės apsaugos ir darbo ministro ir LR aplinkos ministro 2008 m. sausio 15 d. įsakymas Nr. A1-22/D1-34. Darboviečių įrengimo statybvietėje nuostatai (Valstybės

	Lapas	Lapų	Laida
230125-01-TDP-SO.AR	19	20	0

žinios, 2008-01-24, Nr. 10-362);

- LR vyriausiojo valstybinio darbo inspektoriaus 2000 m. gruodžio 22 d. įsakymas Nr. 346 „Dėl saugos ir sveikatos taisyklių statyboje patvirtinimo“. DT 5-00 (Žin., 2001, Nr. 3-74; 2011, Nr. 77-3785);
- LR vyriausiojo valstybinio darbo inspektoriaus 2012 m. rugpjūčio 10 d. įsakymas Nr.V-240. „Dėl darbuotojų saugos ir sveikatos instrukcijų rengimo ir darbuotojų, darbdavių susitarimu pasiūstų laikinam darbui į įmonę iš kitos įmonės, instruktavimo tvarkos aprašo patvirtinimo“. (Žin., 2012, Nr.96-4944);
- STR 1.04.04:2017 „Statinio projektavimas, projekto ekspertizė“;
- STR 1.05.01:2017 „Statybą leidžiantys dokumentai. Statybos užbaigimas. Statybos sustabdymas. Savavališkos statybos padarinių šalinimas. Statybos pagal neteisėtai išduotą statybą leidžiantį dokumentą padarinių šalinimas“;
- STR 1.06.01:2016 „Statybos darbai. Statinio statybos priežiūra“;
- LR socialinės apsaugos ir darbo ministro 1999 m. lapkričio 24 d. įsakymas Nr. 95 „Dėl saugos ir sveikatos apsaugos ženklų naudojimo darbovietėse nuostatų“ (Žin. 1999 gruodžio 8 d., Nr. 104-3014);
- LR socialinės apsaugos ir darbo ministro 2014 m. gruodžio 8 d. įsakymas Nr. A1-626 „Dėl saugos ir sveikatos apsaugos ženklų naudojimo darbovietėse nuostatų“ pakeitimo (TAR 2014 gruodžio 9 d., Nr. 19237).

	Lapas	Lapų	Laida
230125-01-TDP-SO.AR	20	20	0

Projekto nr. **230125**



Projektas **Daugiabučio gyvenamojo namo Vilnius, Jovaro g. 4 paprastojo remonto projektas**

Statytojas/U
žsakovas **UAB Mano Būstas Vilnius**

Tautvydas Pasvenskas

Dokumento
pav. **BRĖŽINIŲ ŽINIARAŠTIS**

ATEST. Nr. A 1698

Dok. Žymuo **BŽ**

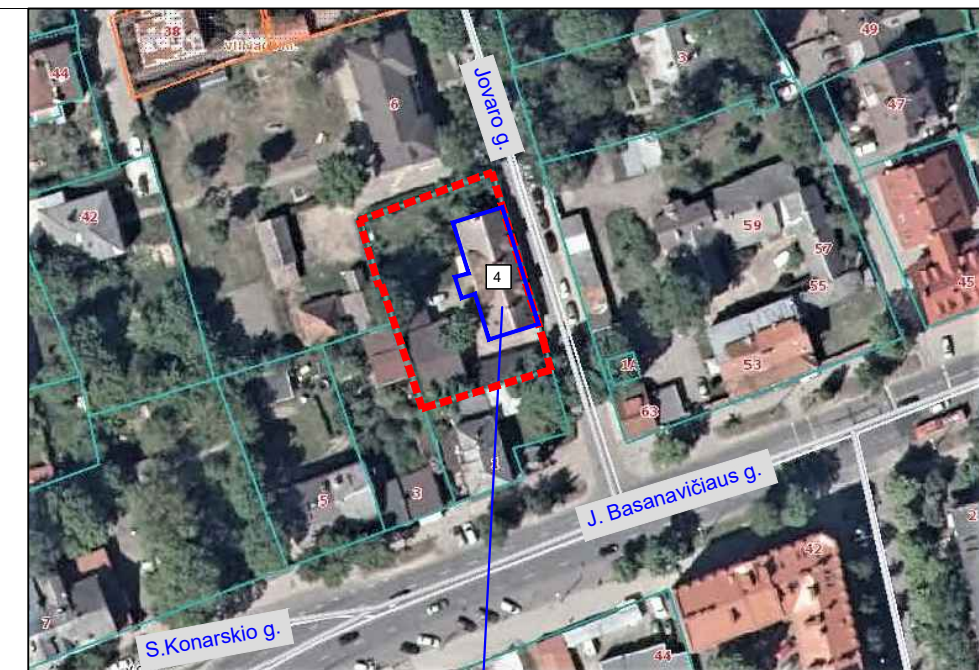
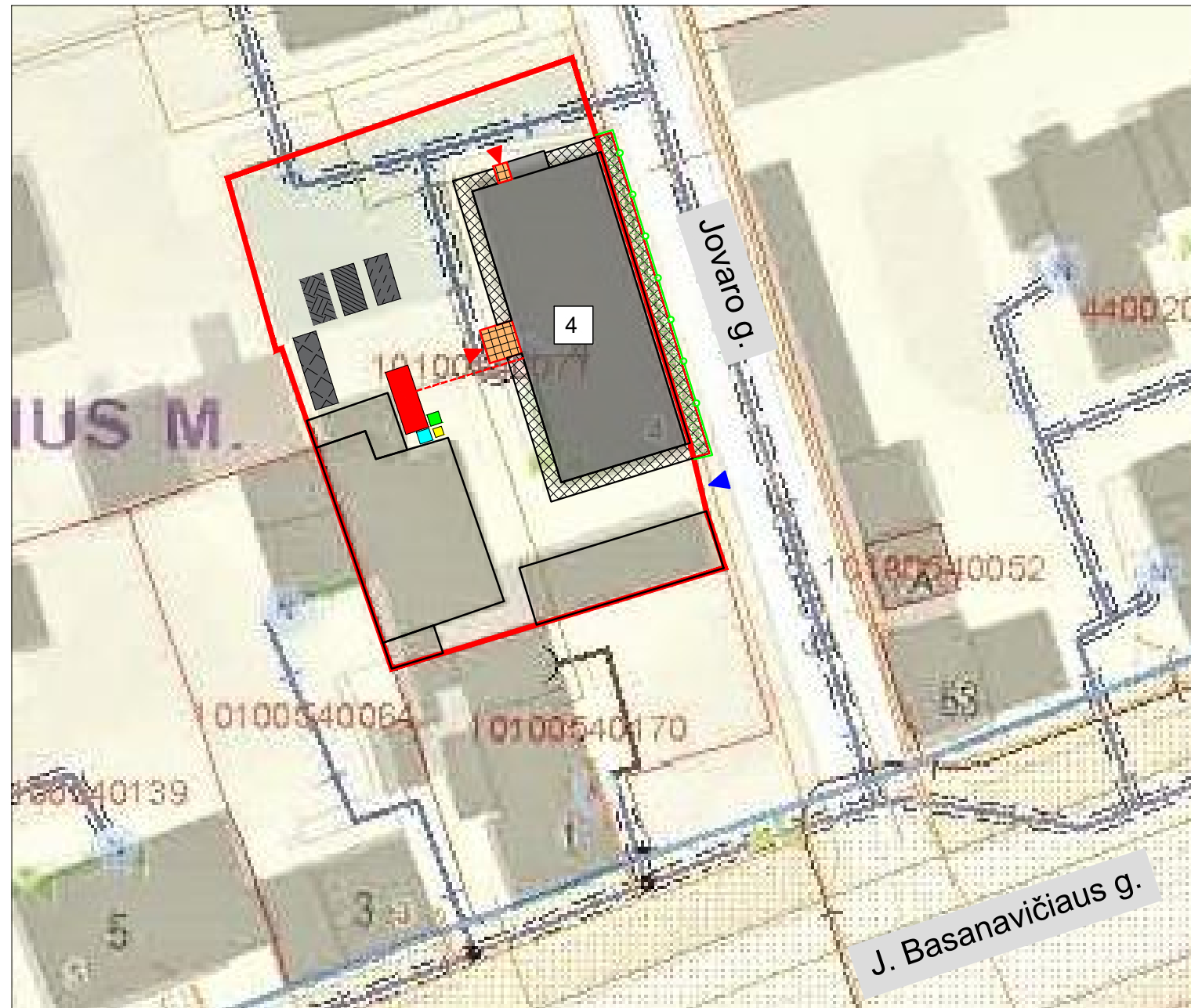
Laida **0**

Parašas:

Data **2023-05-03**

BRĖŽINIŲ ŽINIARAŠTIS

Projekto nr.	stat. Nr.	stadija	dalis	brėž. Nr.	DOKUMENTO PAVADINIMAS	mast.	for mat	lapų sk.	Laida
230125	- 01	TDP	-SO.B	- 01	Statybvietės planas	1:500	A3	1	0



Remontuojamas pastatas Jovaro g. 4, Vilnius

SITUACIJOS SCHEMA

SUTARTINIAI ŽYMĖJIMAI:

- SKLYPO RIBOS (Kad.Nr.0101/0054:71)
- NR REMONTUOJAMAS PASTATAS (Unik.Nr. 1094-0130-1019)
- PASTOLIAI
- ĮJIMŲ APSAUGA
- ▼ ĮJIMAI Į PASTATĄ
- ▼ ĮVAŽIAVIMAS Į SKLYPĄ
- Laikinas statyb vietės aptvėrimas už sklypo ribos
- STATYBVIETĖS TERITORIJA VALSTYBINĖJE ŽEMĖJE - 45m² (plotas skirtas pastoliams palei pastato Jovaro g. 4 fasadą, kiek reikalinga norint atlikti pastato remonto darbus)
- VAGONĖLIS STATYBININKAMS
- KILNOJAMAS BIOTUALETAS
- VANDENS REZERVUARAS
- PRIEŠGAISRINIO SKYDO VIETA
- ASBESTO TURINČIŲ GAMINIŲ (ŠIFERIO) (ATVIRAS KONTEINERIS)
- METALAS (ATVIRAS KONTEINERIS)
- STATYBINĖS MEDŽIAGOS (UŽDARAS KONTEINERIS)
- SANDĖLIUOJAMOS MEDŽIAGOS
- LAIKINA ELEKTROS ORO LINIJA (ESANT GALIMYBEI JUNGTIS NUO BENDRO NAUDOJIMO ELEKTROS SKYDO (įėjimo koridorius)

0	2023-05-03	Statybos leidimui ir statybos darbams			
Laida	Išleidimo data	Laidos statusas. Keitimo priežastis jei taikoma			
Kval. Patv. Dok. Nr.	BALTICAN		Statinio projekto pavadinimas		
	UAB "BALTICAN LTD"		Daugiabučio gyvenamojo namo Vilnius, Jovaro g. 4 paprastojo remonto projektas		
A 1698	PV	Tautvydas Pasvenskas	Statinio numeris ir pavadinimas		
0310	PDV	Tautvydas Pasvenskas	01 - Gyvenamasis namas		
	arch.	A. Kėvišaitė Gedraitienė	Dokumento pavadinimas		LAIDA
			STATYBVIETĖS PLANAS M 1:500		0
LT	Statytojas/užsakovas		Dokumento žymuo		LAPAS LAPŲ
	UAB Mano Būstas Vilnius		230125 - 01 - TDP - SO.B - 01		1 1