



OBJEKTO PAVADINIMAS

Kitos paskirties pastatas (duomenų centras) Sausio 13-oios g. 1, Sitkūnų k., Kauno r.sav. statybos projektas.

ADRESAS

Sausio 13-oios g. 1, Sitkūnų k., Kauno r.sav

STATINIŲ KATEGORIJA

Ypatingasis statinys

STATYBOS DARBŲ RŪŠIS

Nauja statyba

PROJEKTO RENGIMO ETAPAS

Projektiniai pasiūlymai

STATYTOJAS (TVIRTINU)

AB Lietuvos radijo ir televizijos centras,
Sausio 13-osios g. 10, LT-04347, Vilnius

PROJEKTUOTOJAS

UAB "Architektūrinis ritmas" įm.k. 303064420
Direktorius Laurynas Vizbaras

PROJEKTO VADOVAS

Č.Šarakauskas A374

ARCHITEKTAI

L. Vizbaras 4203
E. Pipiraitė 37071

PROJEKTO ŽYMUO

S13/1-2022-PP



AIŠKINAMASIS RAŠTAS

TURINYS

1. PRIVALOMŲJŲ PROJEKTO RENGIMO DOKUMENTŲ BEI PAGRINDINIŲ NORMATYVINIŲ STATYBOS TECHNINIŲ DOKUMENTŲ, KURIAIS VADOVAUJANTIS PARENGTAS TP, SĄRAŠAS.
2. PAŽINTINIAI DUOMENYS APIE ŽEMĖS SKLYPĄ.
3. PROJEKTUOJAMO STATINIO PAŽINTINIAI DUOMENYS.
4. STATINIO PROJEKTINIŲ SPRENDINIŲ APRAŠYMAS.
5. GALIMA STATYBOS ĮTAKA APLINKAI, GYVENTOJAMS, GRETIMOMS TERITORIJOMS.
6. APLINKOS IR STATINIŲ PRITAIKYMAS ŽMONIŲ SU NEGALIA REIKMĖMS.
7. TREČIŲJŲ ASMENŲ GYVENIMO IR VEIKLOS SĄLYGŲ UŽTIKRINIMAS.
8. BENDRIEJI RODIKLIAI.

1. PRIVALOMŲJŲ TP RENGIMO DOKUMENTŲ BEI PAGRINDINIŲ NORMATYVINIŲ STATYBOS TECHNINIŲ DOKUMENTŲ, KURIAIS VADOVAUJANTIS PARENGTAS TP, SĄRAŠAS

1.1. PRIVALOMŲJŲ TP RENGIMO DOKUMENTŲ SĄRAŠAS

- Žemės sklypo nuosavybės teisę patvirtinantys dokumentai.
- Statinio projektavimo užduotis.

1.2. PAGRINDINIŲ NORMATYVINIŲ STATYBOS TECHNINIŲ DOKUMENTŲ, KURIAIS VADOVAUJANTIS PARENGTAS TP, SĄRAŠAS

LIETUVOS RESPUBLIKOS ĮSTATYMAI

- Lietuvos Respublikos statybos įstatymas.
- Lietuvos Respublikos architektūros įstatymas.
- Lietuvos Respublikos teritorijų planavimo įstatymas.
- Lietuvos Respublikos kelių įstatymas.
- Lietuvos Respublikos nekilnojamojo turto kadastro įstatymas.
- Lietuvos Respublikos nekilnojamojo turto registro įstatymas.
- Lietuvos Respublikos aplinkos apsaugos įstatymas.
- Lietuvos Respublikos žemės įstatymas.
- Lietuvos Respublikos planuojamos ūkinės veiklos poveikio aplinkai vertinimo įstatymas.
- Lietuvos Respublikos specialiųjų žemės naudojimo sąlygų įstatymas.

STATYBOS TECHNINIAI REGLAMENTAI

- STR 1.01.02:2016 „Normatyviniai statybos techniniai dokumentai“.
- STR 1.01.08:2002 „Statinio statybos rūšys“.
- STR 1.01.03:2017 „Statinių klasifikavimas“.
- STR 1.04.04:2017 „Statinio projektavimas, projekto ekspertizė“.
- STR 1.05.01:2017 „Statybą leidžiantys dokumentai. Statybos užbaigimas. Statybos sustabdymas. Savavališkos statybos padarinių šalinimas. Statybos pagal neteisėtai išduotą statybą leidžiantį dokumentą padarinių šalinimas“.
- STR 1.06.01:2016 „Statybos darbai. Statinio statybos priežiūra“.
- STR 1.07.03:2017 „Statinių techninės ir naudojimo priežiūros tvarka. Naujų nekilnojamojo turto kadastro objektų formavimo tvarka“.
- STR 1.12.06:2002 „Statinio naudojimo paskirtis ir gyvavimo trukmė“.
- STR 2.01.01(1):2005 „Esminiai statinio reikalavimai. Mechaninis patvarumas ir pastovumas“.
- STR 2.01.01(2):1999. ESR. „Gaisrinė sauga“
- STR 2.01.01(3):1999. ESR. „Higiena, sveikata, aplinkos apsauga“
- STR 2.01.01(4):2008. ESR. „Naudojimo sauga“
- STR 2.01.01(5):2008. ESR. „Apsauga nuo triukšmo“
- STR 2.01.01(6):2008. ESR. „Energijos taupymas ir šilumos išsaugojimas“.
- STR 2.01.02:2016 „Pastatų energetinio naudingumo projektavimas ir sertifikavimas“.
- STR 2.01.06:2009 „Statinių apsauga nuo žaibo. Išorinė statinių apsauga nuo žaibo“.
- STR 2.01.07:2003 „Pastatų vidaus ir išorės aplinkos apsauga nuo triukšmo“.
- STR 2.01.11:2012 „Išorinės vėdinamos termoizoliacinės sistemos“.
- STR 2.02.02:2004 „Visuomeninės paskirties pastatai“
- STR 2.03.01:2019 „Statinių prieinamumas“
- STR 2.04.01:2018 „Pastatų atitvaros. Sienos, stogai, langai ir išorinės jėgimo durys“.
- STR 2.05.13:2004 „Statinių konstrukcijos. Grindys“.
- STR 2.05.03:2003 „Statybinių konstrukcijų projektavimo pagrindai“.
- STR 2.05.04:2003 „Poveikiai ir apkrovos“.

RESPUBLIKOS STATYBOS NORMOS, TAISYKLĖS IR KT.:

- Bendrosios gaisrinės saugos taisyklės (Žin., 2010, Nr. 99-5167);
- Gaisrinės saugos pagrindiniai reikalavimai (2010 m. gruodžio 7 d. Nr.1-38);
- Lietuvos Respublikos Vyriausybės 2003 m. balandžio 24 d. nutarimą Nr. 501 „Dėl buitės, sanitarinių ir higienos patalpų įrengimo reikalavimų“ (Žin., 2003, Nr.40-1820);
- DT 5-00. Saugos ir sveikatos taisyklės statyboje.
- Gaisro aptikimo ir signalizavimo sistemos, projektavimo ir įrengimo taisyklės, patvirtintos Priešgaisrinės apsaugos ir gelbėjimo departamento prie Vidaus reikalų ministerijos direktoriaus 2007 m. vasario 22 d. įsakymu Nr. 1-66 (Žin., 2007, Nr. [25-953](#); 2009, Nr. [63-2538](#))
- Lauko gaisrinio vandentiekio tinklų ir statinių projektavimo ir įrengimo taisyklės, patvirtintas Priešgaisrinės apsaugos ir gelbėjimo departamento prie Vidaus reikalų ministerijos direktoriaus 2007 m. vasario 22 d. įsakymu Nr. 1-66 (Žin., 2007, Nr. [25-953](#); 2009, Nr. [63-2538](#))
- LST EN 14336:2004 „Pastatų šildymo sistemos. Vandenių šildymo sistemų įrengimas ir priėmimas eksploatuoti“.
- LST 1516:2015 „Statinio projektas. Bendrieji įforminimo reikalavimai“.
- RSN 156-94 „Statybinė klimatologija“.

Nustojus galioti nurodytiems dokumentams, galioja juos keičiantys.

LICENCIJUOTOS PROGRAMINĖS ĮRANGOS SĄRAŠAS:

- Brėžiniai parengti GstarCAD (licencijų numeriai neviešinami);
- Office 365 Business (licencijų numeriai neviešinami).
- Signa (nemokama programinė įranga).
- PDF 24 Creator (nemokama programinė įranga).

Kitos paskirties pastatas (duomenų centras) Sausio 13-oios g. 1, Sitkūnų k., Kauno r.sav. statybos projektas.	S13/1– 2022 – PP – BD.AR		
	Lapas 3	Lapų 13	Laida 0

2. PAŽINTINIAI DUOMENYS APIE ŽEMĖS SKLYPĄ

- **Pagrindinė tikslinė žemės naudojimo paskirtis** - kitos paskirties žemė.
- **Žemės sklypo naudojimo būdas** – susisiekimo ir inžinerinių komunikacijų aptarnavimo objektų teritorijos.

21. Susisiekimo ir inžinerinių komunikacijų aptarnavimo objektų teritorijos

Žemės sklypai, skirti transporto paskirties pastatams ir garažų paskirties pastatams, elektroninių ryšių infrastruktūros (perdavimo bokštams, radijo ryšio stotims, ryšio retransliatoriams ir kitiems inžineriniams stotims), inžinerinių tinklų maitinimo šaltinių (įvairių tipų elektrinėms, katilinėms, transformatorių pastotėms, skirstytuvams, naftos perdėbimo ir kitiems pastatams, skirtiems energijos ar energijos išteklių gavybai, gamybai, perdėbimui, išskyrus atominę elektrinę ir branduolinį reaktorių) stotims ir įrenginiams.

Fragmentas iš LR ŽŪM įsakymo Dėl žemės naudojimo būdų turinio aprašo patvirtinimo Nr. 3D-37/D1-40.

- **Adresas** – Kauno r. sav., Babtų sen., Sitkūnų k., Sausio 13-osios g. 1



- **Kadastrinis Nr** – 5203/0006:867 Babtų k.v.
- **Patekimas į sklypą** - iš Sausio 13-osios g.
- **Sklypo savininkai** – Lietuvos Respublika. Sklypas nuomojamas.

Sudaryta nuomos sutartis

Nuomininkas: Akcinė bendrovė Lietuvos radijo ir televizijos centras, a.k. 120505210

Daiktas: žemės sklypas Nr. 4400-5130-0326, aprašytas p. 2.1.

[registravimo pagrindas: 2019-02-21 Valstybinės žemės sklypo nuomos sutartis Nr. 7SŽN-49-(14.7.55.)

Plotas: 76.8657 ha

[rašas galioja: Nuo 2019-03-18

Terminas: Nuo 2019-02-21 iki 2045-02-21

Fragmentas iš Nekilnojamojo turto registro duomenų bazės išrašo, adresui Kauno r. sav., Babtų sen., Sitkūnų k., Sausio 13-osios g. 1

- **Žemės sklypo plotas** – 76,8657 ha
- **Specialios žemės ir miško naudojimo sąlygos.**
Gruntinių geodezinių ženklų apsaugos zonos - 0,0003 ha

Kitos paskirties pastatas (duomenų centras) Sausio 13-osios g. 1, Sitkūnų k., Kauno r.sav. statybos projektas.

S13/1– 2022 – PP – BD.AR

Lapas 4

Lapų 13

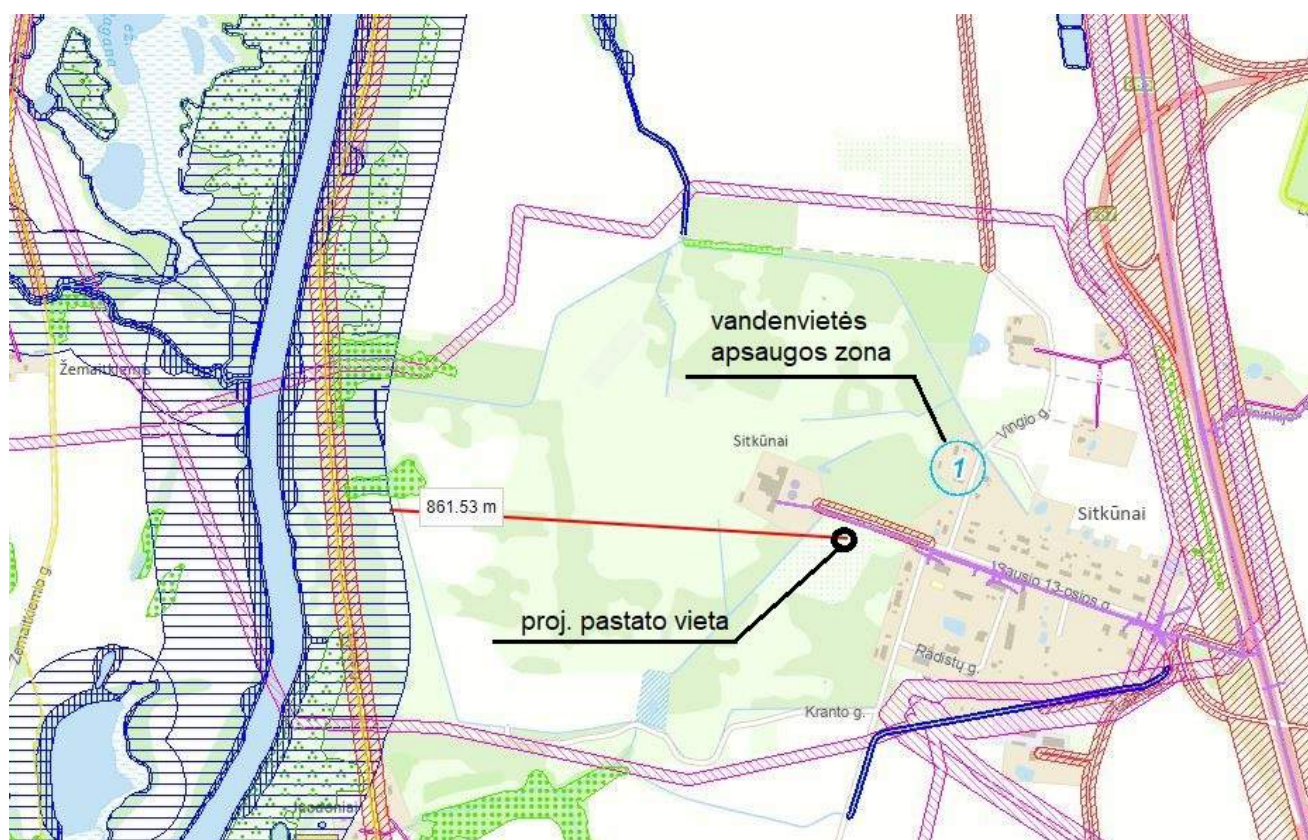
Laida 0

Paviršinių vandens telkinių apsaugos zonos – 0.1472 ha
 Vandens tiekimo ir nuotekų, paviršinių nuotekų tvarkymo infrastruktūros apsaugos zonos – 2,2592 ha
 Požeminio vandens vandenviečių apsaugos zonos – 03458 ha
 Elektros tinklų apsaugos zonos – 0,5448 ha
 Viešųjų ryšių tinklų elektroninių ryšių infrastruktūros apsaugos zona – 2,3547 ha

Šalia projektuojamo pastato esami elektros, ryšių, vandentiekio ir nuotekų tinklai ir jų apsaugos zonos. Su pastatu kertama ryšių linija bus atstatoma gavus savininko sutikimą. Vandentiekio, nuotekų ir elektros apsaugos zonose numatomos kietosios dangos (įvažsai, automobilių aikštelės) reglamentais nedraudžiamos, numatoma gauti savininkų sutikimus.

Paviršinio vandens telkinio apsaugos zona nesiekia pastato projektavimo vietos ir yra nutolusi maždaug 860m, pavaizduota schemeje.

Projektuojamas pastatas nesiekia požeminio vandens vandenvietės apsaugos zonos, pavaizduota schemeje.



Fragmentas iš <https://www.geoportal.lt>

- **Teritorija, reljefas.** Sklypo altitudė kinta: 59.00, 59.78, Sausio 13-osios g. ties planuojamu objektu - 60.00. Numatoma nulinė alt. – 60.30
 Sklypo reljefas ties gretimų sklypų ribomis išlaikomas esamas.
- **Gretimoms teritorijoms, transporto tinklas – keliai, gatvės.** Gretimoms teritorijoms susisiekimo ir inžinerinių komunikacijų aptarnavimo objektų. Sklype kad nr. 5203/0006:867 Babtų k.v. yra esamų statinių.
- **Sklype esantys želdiniai.** Sklype nėra saugotinių želdinių.
- **Sklype ir šalia jo esantys inžineriniai tinklai ir įrenginiai.** Sklype yra esami elektros, ryšių, vandentiekio, nuotekų tinklai.

Kitos paskirties pastatas (duomenų centras) Sausio 13-osios g. 1, Sitkūnų k., Kauno r.sav. statybos projektas.	S13/1– 2022 – PP – BD.AR		
	Lapas 5	Lapų 13	Laida 0

- **Sanitarinė ir ekologinė situacija.** Sklypo sanitarinė ir ekologinė situacija yra normali. Sklype nėra susikaupusių šiukšlių ar aplinkai kenksmingų medžiagų. Sklype ir aplinkinėje teritorijoje nėra taršos ar triukšmo šaltinių.
- **Esama situacija.** Projektuojama teritorija yra dideliame 768657 ha sklype. Sklype yra esamų pastatų, susisiekimo ir inžinerinių tinklų infrastruktūra.
- **Kultūros paveldo teritorija ir objektai.** Nei teritorija, nei pastatai oficialiai nėra įtraukti į KPD žemėlapi ir sąrašus, neturi saugomų statinių ar teritorijos numerio.
- **Kiti duomenys:**
Nagrinėjami Kauno rajono bendrasis planas ir gamtinis karkasas.



Palaikomojo režimo teritorijos	U.7	Esamų linijinių struktūrų plėtros teritorijos	<ul style="list-style-type: none"> • Žemės ūkio (ekologinė žemdirbystė, šiltnamiai nedarantys neigiamo poveikio gyvenamajai aplinkai); • Miškų ūkio; • Kitos paskirties: <ul style="list-style-type: none"> – gyvenamosios teritorijos (gyvenamieji pastatai ir jų priklausiniai); – atskirųjų želdynų teritorijos; – komercinės paskirties objektų teritorijos (prekybos, pramonų, paslaugų objektai, degalinės, autoservisai ir kt.); – rekreacinės teritorijos; – inžinerinės infrastruktūros teritorijos (susisiekimo ir inžinerinių komunikacijų aptarnavimo objektai, susisiekimo ir inžinerinių tinklų koridoriai); • Konservacinės paskirties; • Vandens ūkio 	≤ 0,4	8,5	Negyvenamosios paskirties sklypams ≤ 0,8	p.2	p.5	p.1 p.6 p.7	p.12 p.21
	U.8	Esamų tinklų pasiekiamumo zonoje esančios teritorijos	<ul style="list-style-type: none"> – inžinerinės infrastruktūros teritorijos (susisiekimo ir inžinerinių komunikacijų aptarnavimo objektai, susisiekimo ir inžinerinių tinklų koridoriai); • Konservacinės paskirties; • Vandens ūkio 	≤ 0,4	8,5		p.2	p.5	p.1 p.7 p.8	p.12 p.21

Fragmentai iš Kauno rajono Bendrojo plano.

Išdidintas fragmentas:

Palaikomojo režimo teritorijos	U.7	Esamų linijinių struktūrų plėtros teritorijos	<ul style="list-style-type: none"> • Žemės ūkio (ekologinė žemdirbystė, šiltnamiai nedarantys neigiamo poveikio gyvenamajai aplinkai); • Miškų ūkio; • Kitos paskirties: <ul style="list-style-type: none"> – gyvenamosios teritorijos (gyvenamieji pastatai ir jų priklausiniai); – atskirųjų želdynų teritorijos; – komercinės paskirties objektų teritorijos (prekybos, pramonų, paslaugų objektai, degalinės, autoservisai ir kt.); – rekreacinės teritorijos; – inžinerinės infrastruktūros teritorijos (susisiekimo ir inžinerinių komunikacijų aptarnavimo objektai, susisiekimo ir inžinerinių tinklų koridoriai); • Konservacinės paskirties; • Vandens ūkio
	U.8	Esamų tinklų pasiekiamumo zonoje esančios teritorijos	<ul style="list-style-type: none"> – inžinerinės infrastruktūros teritorijos (susisiekimo ir inžinerinių komunikacijų aptarnavimo objektai, susisiekimo ir inžinerinių tinklų koridoriai); • Konservacinės paskirties; • Vandens ūkio

Fragmentas iš Kauno rajono Bendrojo plano

Išdidintas fragmentas:

Reglamentuojami dydžiai BP pažymėtoms teritorijoms				Teritorijų tvarkymo ir naudojimo režimai					Privalomi papildomai rengti teritorijų planavimo dokumentai, nustatantys sąlygas detaliesiems ir kitiems planams rengti
UŽSTATYMO REGLAMENTAI Atsižvelgiant į urbanistinę situaciją, užstatymo reglamentai gali būti griežtinami									
Maksimalus gyvenamųjų ir viešųjų pastatų užstatymo intensyvumas teritorijoje (10 namų/ha) U _{lmax}	Maksimalus gyvenamųjų ir viešųjų pastatų aukštis H _{max} (m)	Miesto centro teritorijos dalis (%), kurioje leistini didesni negu U _{lmax} ir H _{max} dydžiai, jeigu yra identifiukuotos centro ribos BP arba Tarybos sprendimu	Užstatymo tankumas, UT max	Saugojimas	Esamų teritorijų modernizavimas ir papildoma statyba (užstatymo tankinimas)	Konversija	Nauja plėtra	Nerekomenduojama plėtra	
5	6	7	8	9	10	11	12	13	14
≤ 0,4	8,5		Negyvenamosios paskirties sklypuose ≤ 0,8	p.2	p.5		p.1 p.6 p.7	p.12 p.21	
≤ 0,4	8,5			p.2	p.5		p.1 p.7 p.8	p.12 p.21	

Fragmentas iš Kauno rajono Bendrojo plano.

Pagal pateiktus Kauno rajono bendrojo plano duomenis galimas maksimalus teritorijos pastatų užstatymo intensyvumas ne daugiau kaip 40%. Projektuojamas intensyvumas – 0,6%.

Maksimalus galimas pastato aukštis – 8.5m, projektuojamas – 8m.

Maksimalus galimas užstatymo tankumas ne gyvenamosios paskirties sklypuose – ne daugiau kaip 80%, projektuojamas – 27%.

Saugojimas:

p.2-atsižvelgiant į konkrečią situaciją saugojimo režimas gali būti taikomas želdynų grupėms, reljefo formoms sklypų ribose, pastatų ar jų grupių sklypuose. Saugojimo režimas taikomas ir objektams, įrašytiems į Kultūros vertybių Registrą, bet nepaskelbtiems saugomais ir kurių teritorijų ir apsaugos zonų planai nėra parengti.

Fragmentas iš Kauno rajono Bendrojo plano.

Kitos paskirties pastatas (duomenų centras) Sausio 13-oios g. 1, Sitkūnų k., Kauno r.sav. statybos projektas.	S13/1– 2022 – PP – BD.AR		
	Lapas 7	Lapų 13	Laida 0

Esamų teritorijų modernizavimas ir papildoma statyba (užstatymo tankumas):

p.5-galima statinių rekonstrukcija, modernizavimas esamo kompaktinio užstatymo ribose, tarp esamo ir naujo užstatymo neturi likti neužstatytų ir nenaudojamų sklypų

Fragmentas iš Kauno rajono Bendrojo plano.

Nauja plėtra:

p.1-užstatymas galimas pavieniuose sklypuose arba jų grupėse išlaikant maksimalų gyvenamųjų ir viešųjų pastatų užstatymo intensyvumą (10 namų/ha)

p.6-plėtra laisvų vidinių erdvių ar išorinės tšos principais, išlaikant iš esmės analogišką konkrečiai vietai užstatymo morfologinį tipą, t.y. leidžiamas esamos gyvenamosios vietovės struktūros tankinimas

p.7-privaloma sąlyga-inžinerinių tinklų funkcionavimas

p.8-siekiant efektyviai išnaudoti esamą inžinerinę infrastruktūrą, 100 m atstumu nuo centralizuotų tinklų, rekomenduojama nauja urbanizacija užstatant išorines plėtos teritorijas kompaktiško užstatymo principu, t.y. jeigu sklypas arba jo dalis patenka į esamų tinklų pasiekiamumo zoną, visame sklype galimas paskirties keitimas pagal bendroju planu numatytą reglamentą. Paklojus naujus tinklus atitinkamai plečiasi tinklų pasiekiamumo zona (100 m nuo esamų tinklų), kurioje galioja U.8 reglamentas

Fragmentas iš Kauno rajono Bendrojo plano.

Nerekomenduojama plėtra:

p.12-gamtinio karkaso teritorijose, patenkančiose į plėtos teritorijas, siekiant išvengti sklypų skaidymo ir „bešeimyniškumo“ yra siūlomas paskirties keitimas pagal zonai nustatytą reglamentą. Nurodytose teritorijose galioja specifinės tos teritorijos naudojimo nuostatos, t.y. privaloma vadovautis Gamtinio karkaso nuostatomis ir yra nerekomenduojama pastatų statyba, prioritetą teikiamas gamtinio karkaso teritorijų formavimui ir palaikymui (žr. aiškinamojo rašto 9 skyrių ir „Gamtinio karkaso brėžinį“)

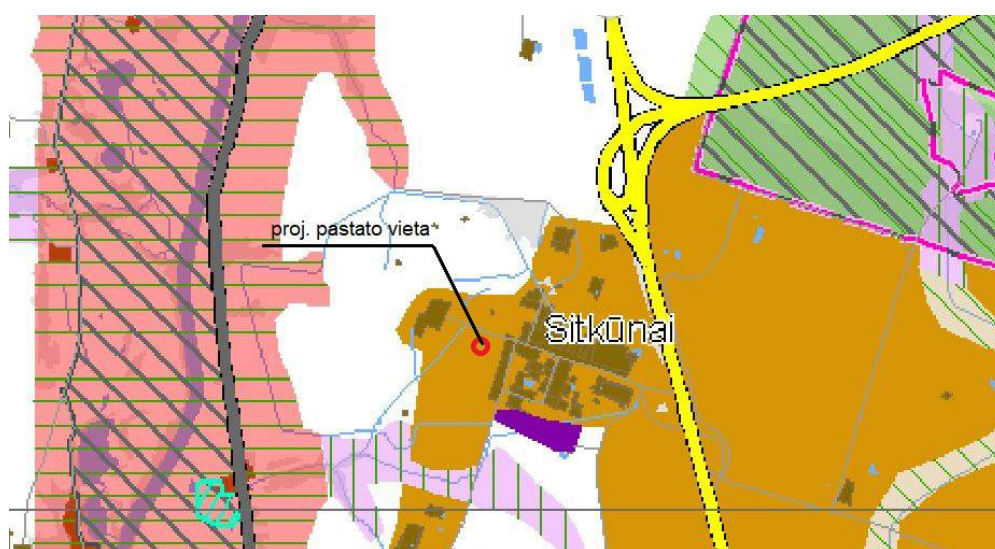
Fragmentas iš Kauno rajono Bendrojo plano.

Kitos paskirties pastatas (duomenų centras) Sausio 13-oios g. 1, Sitkūnų k., Kauno r.sav. statybos projektas.	S13/1– 2022 – PP – BD.AR		
	Lapas 8	Lapų 13	Laida 0

p.21- vietovėse prie magistralinio dujotiekio, projektuojant, naujai statant ar rekonstruojant, bet kuriuos statinius 200 metrų ir mažesniu atstumu nuo veikiančio magistralinio dujotiekio, pirmos klasės vietovės vieneto teritorijoje, ribojamas užstatymo tankis ir aukštis. Pirmos klasės vietovė yra vietovės klasės vienetas, turintis 10 ar mažiau nurodytos paskirties pastatų statybos techniniame reglamente STR 1.01.09:2003 "Statinių klasifikavimas pagal jų naudojimo paskirtį", patvirtintame Lietuvos Respublikos aplinkos ministro 2003 m. birželio 11 d. įsakymu Nr. 289. Pagalbinio ūkio paskirties pastatams, kurie neįskaitomi į skaičių vietovės klasės vienete, priskiriami pastatai, išvardinti šio teisės akto 8.17 punkte.

Fragments iš Kauno rajono Bendrojo plano.

Projektuojamas pastatas nepažeidžia Kauno rajono bendrojo plano sprendinių.



Fragments iš Kauno rajono gamtinio karkaso brėžinio.



Fragments iš Kauno rajono gamtinio karkaso brėžinio.

Projektuojamas pastatas urbanizuojamoje teritorijoje. Nepažeidžiami Kauno rajono gamtinio karkaso nustatyti sprendiniai.

3. PROJEKTUOJAMO STATINIO PAŽINTINIAI DUOMENYS

- **Statinių grupių pavadinimai:** Pastatas - kitos paskirties pastatas (duomenų centras).
- **Statybos vieta:** Kauno r. sav., Babtų sen., Sitkūnų k., Sausio 13-osios g. 1
- **Unikalus daikto numeris:** 4400-5130-0326
- **Statytojas (užsakovas):** AB Lietuvos radijo ir televizijos centras, j.a.k. 120505210, Sausio 13-osios g. 10, LT-04347, Vilnius
- **Projektuotojas:** UAB "Architektūrinis ritmas". Projekto vadovas Česlovas Šarakauskas.
- **Statybos rūšis:** vadovaujantis STR 01.01.08:2002, p.9, statybos rūšis yra nauja statyba.
- **Statybos paskirtis:** statinių paskirtis – negyvenamoji (kitos paskirties pastatai).
- **Statinių kategorija:** kitos paskirties pastatas (duomenų centras) – ypatingasis statinys.

4. STATINIO PROJEKTINIŲ SPRENDINIŲ APRAŠYMAS.

Objektas priskiriamas prie Lietuvos strateginių objektų ir visa informacija apie jį turi būti įslaptinta.

Projektuojamo pastato planiniai sprendiniai daryti laikantis užsakovo projektavimo užduotimi. Pastatas suprojektuotas prisilaikant Lietuvos R. galiojančių reglamentų ir statybinių normų.

Didžiąją dalį projektuojamo statinio užims serverių patalpos (serveriuose saugoma skaitmeninė informacija). Taip pat numatoma sandėliavimo patalpos (įrangos, detalių ir kitų serverinių įrangos elementų), biuro, darbuotojų poilsio ir techninės patalpos, sanmazgas. Statinyje numatomos 3-5 pastovios darbo vietos. Dėl patalpų naudojimo specifikos, pastačius statinį, bus griežtai ribojamas pašalinių asmenų patekimas į statinį ir teritoriją. Pastate bus apdorojama, saugoma inžineriniais tinklais gaunama skaitmeninė informacija serveriuose, kuriems užtikrinti reikalingas nenutrūkstamas energijos šaltinis.

Pagrindinis (duomenų centro) statinys projektuojamas statmenai Sausio 13-osios gatvei. Lygiagrečiai statiniui, ties automobilių aikšte numatoma vieta modulinei transformatorinei, toliau išdėstomi dyzel-generatoriai 4 vnt. Pietinė sklypo dalis paliekama galimai plėtrai. Pagrindinis duomenų centro statinys projektuojamas vieno aukšto, angarinio tipo. Pagrindinis įėjimas į statinį nuo Sausio 13-osios gatvės pusės, iš, prieš statinį projektuojamos automobilių aikštelės. Rytinėje statinio pusėje projektuojama nedidelė rampa krovinių ar įrangos iškrovimui, už jos buitinių atliekų konteinerių stoginė. Viso numatomi trys atskiri išėjimai iš pastato.

Statinio perimetru projektuojama 8 m. aukščio, nuo 1.5 iki 3.5 m. atitraukta nuo pastato, metalo ažūrinė konstrukcija-grotelės. Įrengiant gerbuvį, tvora pastato perimetru bus apželdinama lipančiais vijokliniais augalais. Tokiomis priemonėmis statinys maksimaliai apsaugomas nuo kritulių bei saulės ir vasaros metu taps bene vieninteliu aukštesniu žaliu akcentu sklypo teritorijoje. Didžiąją dalį projektuojamo statinio užims serverių patalpos (serveriuose saugoma skaitmeninė informacija). Taip pat numatoma sandėliavimo patalpos (įrangos, detalių ir kitų serverinių įrangos elementų), biuro, darbuotojų poilsio ir techninės patalpos, sanmazgas. Projekto sprendiniais numatomas vienas, bendras sanmazgas (neįgalieji, moterys, vyrai), vadovaujantis LR Vyriausybės nutarimu, 2017-07-05, Nr. 550, "Buities, sanitarinių ir higienos patalpų įrengimo reikalavimų aprašas", punktas 11. Persirengimo patalpos, dušai, prausyklos, tualetai turi būti įrengti atskirai moterims ir vyrams arba sudarytos galimybės tomis pačiomis patalpomis naudotis atskirai (skirtingu metu). Statinyje numatomos 3-5 pastovios darbo vietos. Dėl patalpų naudojimo specifikos, pastačius statinį, bus griežtai ribojamas pašalinių asmenų patekimas į statinį ir teritoriją.

Šiuo metu sklypo teritorija aptverta. Patekimas į sklypą kontroliuojamas. Aplink projektuojamą pastatą ir jam priklausančią inžinerinę infrastruktūrą perimetru numatoma aptverti betono ir segmentų 2.5 m aukščio tvorą, įrengiant automatinius vartus ir įvažos bei įeigos kontrolę.

Projektuojamų automobilių parkavimo vietų kiekis numatomas remiantis projektavimo užduotimi. Projektuojama 15 automobilių parkavimo vietų, 6 iš jų už tvora aptvertos teritorijos. Teritorijoje dvi vietos numatomos neįgaliesiems ir dvi elektromobiliams.

Pagal valstybinės žemės nuomą 2019-02-21, Nr.7SŽN-49-(14.7.55) numatytas punktas 5.1 "išnuomotame žemės sklype gali būti rekonstruojami ir statomi tai pačiai veiklai reikalingi vystyti

Kitos paskirties pastatas (duomenų centras) Sausio 13-osios g. 1, Sitkūnų k., Kauno r.sav. statybos projektas.	S13/1– 2022 – PP – BD.AR		
	Lapas 10	Lapų 13	Laida 0

statiniai ir įrenginiai, kurių eksploatavimui išnuomotas žemės sklypas ir jei tokia statyba neprieštarauja nustatytam teritorijos tvarkymo režimui."

- **Fasadai.** Tinkas ir antrinis fasadas iš grotelių / tvoros tinklo.
- **Cokolis.** Struktūrinis tinkas.
- **Stogo danga.** Prilydoma bituminė danga
- **Langai.** Plastikiniai.
- **Durys.** Standartinės pagal individualų projektą.

Kiti sprendiniai.

Lietaus vandens nuvedimas. Lietaus vandens nuvedimas nuo pastato stogo numatytas išorine nuvedimo sistema.

Naturalus ir dirbtinis apšvietimas. Darbo patalpose, kuriose nuolat dirbama, turi būti užtikrintas natūralus apšvietimas, atitinkantis darbuotojų saugos ir sveikatos reikalavimus, išskyrus tuos atvejus, kai dėl technologinių ypatumų negali būti taikomas natūralus apšvietimas. Darbo patalpų natūralus apšvietimas vertinamas pagal natūralios apšvietos koeficiento (toliau – NAK) vertę (**procentais**). NAK ribinės vertės pateiktos 1 priede. Lietuvos higienos norma HN 98:2014

Priklausomai nuo langų tipo ir orientacijos į pasaulio šalis, NAK vertė koreguojama pagal formulę:

$$N_n = N_v \times k,$$

kurioje:

N_n – koreguota NAK vertė;

N_v – NAK ribinė vertė, nurodyta 1 priede .

k – pataisos koeficientas, nurodytas 1 lentelėje (Lietuvos higienos norma HN 98:2014)

1 lentelė. Pataisos koeficiento (k) vertės

Langų apibūdinimas	Langų orientacija į pasaulio šalis	Pataisos koeficientas, k
Langai pastatų išorinėse sienose	PV-V-ŠV-Š-ŠR-R-PR	1,1
	Nuo PR-P iki PV (išskyrus PR ir PV)	1,0
Stoglangiai, švieslangiai	PV-V-ŠV-ŠR-R-PR	1,05
	Nuo PR-P iki PV (išskyrus PR ir PV)	1,0

PASTABA. Žymėjimai lentelėje: Š – šiaurė, ŠR – šiaurės rytai, ŠV – šiaurės vakarai, V – vakarai, R – rytai, PR – pietryčiai, PV – pietvakariai, P – pietūs.

Darbo vietų patalpų viduje apšvietos mažiausios ribinės vertės:

Natūralus apšvietimas, NAK, proc.

Rašymas, skaitymas, duomenų tvarkymas, konferencijų, susitikimų patalpos biuruose - 4 proc.

Valgyklos, bufetai, rūbinės, prausyklos, dušai, tualetai - 3 proc.

Registratūra biuruose; mažmeninės prekybos salės - 3 proc.

Suprojektuotas natūralus apšvietimas patalpose atitinka Lietuvos higienos normos HN 98:2014 reikalavimus.

5. GALIMA STATYBOS ĮTAKA APLINKAI, GYVENTOJAMS, GRETIMOMS TERITORIJOMS

5.1 Statybos aikštelė.

Statybos aikštelė turi būti aptverta laikina tvora $h=1.6$, kuri statoma žemės sklypo ribose. Statybinės medžiagos sandėliuojamos žemės sklypo ribose. Krovininis transportas medžiagų iškrovimo metu netrukdyt kitam transportui pravažiuoti. Statybinės atliekos bus kraunamos tam skirtoje žemės sklypo vietoje krūvose ar konteineriuose ir išvežamos į sąvartas.

Kitos paskirties pastatas (duomenų centras) Sausio 13-oios g. 1, Sitkūnų k., Kauno r.sav. statybos projektas.	S13/1– 2022 – PP – BD.AR		
	Lapas 11	Lapų 13	Laida 0

5.2 Statybos įtaka aplinkai.

Statybos metu kaimyniniuose sklypuose esančių pastatų naudotojai nepatogumų nepatirs. Priėjimai ir privažiavimai nebus apriboti. Kaimyninių sklypų įvadiniai inžineriniai tinklai nebus paliesti.

5.3 Statybinių atliekų tvarkymas.

Vykdamas statybos darbus naudotis tik sklypo teritorija. Statybinės mašinos ir mechanizmai naudojami statyboje turi būti techniškai tvarkingi. Tara, kurioje laikomi tepalai, degalai ir statybinės medžiagos turi būti sandari, kad pastarieji nepatektų į gruntą. Betono ir skiedinio priėmimui turi būti įrengtos aikštelės su paklotu ir bortais. Statybinės atliekos bus kraunamos tam skirtoje žemės sklypo vietoje krūvose ar konteineriuose ir išvežamos į sąvartas. Nepavojingos statybinės atliekos gali būti saugomos statybvietėje ne ilgiau kaip vienerius metus nuo jų susidarymo dienos, tačiau ne ilgiau kaip iki statybos darbų pabaigos. Kenksmingomis medžiagomis užterštos pakuotės (nuo dažų, lako, skiediklių, impregnantų ir pan.) privalo būti išrūšiuojamos atskirai nuo bendrųjų nepavojingų statybinių atliekų, saugomos sandarioje taroje ir sudarius sutartį, pridudamos utilizuoti įmonei, turinčiai teisę tvarkyti kenksmingas atliekas. Statybinių atliekų išvežimą įforminantys dokumentai turi būti laikomi iki statinio pripažinimo tinkamu naudoti. Statybos metu trečiųjų asmenų (kaimyninių teritorijų naudotojų) darbo, gyvenimo ir kitos veiklos sąlygos nesuvaržomos – išlieka galimybė laisvai patekti į visus aplinkinius statinius bei teritorijas, galimybė patekti į vietinės ir valstybinės reikšmės kelius, galimybė naudotis inžineriniais tinklais.

6. APLINKOS IR STATINIŲ PRITAIKYMAS ŽMONIŲ SU NEGALIA REIKMĖMS

ŽN patekimas į planuojamą teritoriją ir pastatą numatomas pagal normas. Prieš pastatą numatomos parkavimo vietos ŽN automobiliams.

Pastato prieigose esančios takų dangos pritaikomos žmonėms su negalia, jų nuolydžiai atitinka STR 2.03.01:2019 „Statinių prieinamumas“. Pagrindiniai įėjimai į pastatą numatomi nedidelio, norminio nuolydžio nuožulniomis plokštumomis. Bendro naudojimo koridoriai ne siauresni kaip 1.6 m. Aukšto lygyje, judant tarp patalpų nenumatoma slenksčių ar kitokių kliūčių. Visų įėjimo durų varčių beklūtis plotis ne mažiau 850 mm. Projektuojamame statinyje numatomas vienas, bendras sanmazgas, pritaikytas žmonėms su negalia. Liptai ir pandusai bus žymimi įspėjamaisiais paviršiais. Visą kitą detalizuojama vėlesnėse projektavimo stadijose.

7. TREČIŲJŲ ASMENŲ GYVENIMO IR VEIKLOS SĄLYGŲ UŽTIKRINIMAS

Statybos metu trečiųjų asmenų (kaimyninių teritorijų naudotojų) darbo ir kitos veiklos sąlygos nesuvaržomos – išlieka galimybė patekti į vietinės ir valstybinės reikšmės kelius, išlieka galimybė naudotis inžineriniais tinklais.

Projektuojamas statinys eksploatacijos metu nepadidins aplinkos taršos, triukšmo lygio, elektros tiekimo trikdymo.

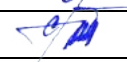

Kitos paskirties pastatas (duomenų centras) Sausio 13-oios g. 1, Sitkūnų k., Kauno r.sav. statybos projektas.	S13/1– 2022 – PP – BD.AR		
	Lapas 12	Lapų 13	Laida 0

8. BENDRIEJI RODIKLIAI.

PAVADINIMAS		MATO VNT.	KIEKIS
I SKLYPAS			
1.1.	Sklypo plotas	m ²	768657
1.2.	Užstatyta sklypo teritorija (prieš projektavimą, įskaitant ne tik statinius bet ir esamą infrastruktūrą)	m ²	205590
1.3.	Užstatyta sklypo teritorija	m ²	209850
1.4.	Užstatymo plotas projektuojamoje teritorijoje (pastatai)	m ²	4260
1.5.	Projektuojamo pastato užstatymo plotas	m ²	1297,48
1.6.	Apželdintas žemės plotas	%	73
1.7.	Sklypo užstatymo intensyvumas	%	0,6
1.8.	Sklypo užstatymo tankis	%	27
1.9.	Automobilių stovėjimo vietų skaičius	Vnt.	15
II STATINIAI			
2.1. Kitos paskirties pastatas (duomenų centras). Ypatingasis statinys.			
2.1.1.	Bendras plotas	m ²	823,04
2.1.2.	Naudingas plotas	m ²	823,04
2.1.3.	Pastato tūris	m ³	8550
2.1.4.	Aukštų skaičius	vnt.	1
2.1.5.	Pastato aukštis	m	8
2.1.6.	Pastato atsparumas ugniai	(I, II, III)	II
2.1.7.	Pastato (patalpų) akustinio komforto sąlygų klasė		B
2.1.8.	Pastato energinio naudingumo klasė		A++

Tvirtinu: Generalinis direktorius

AB Lietuvos radijo ir televizijos centras

UAB „Architektūrinis ritmas“	PV	Česlovas Šarakauskas	A374		2021
	ARCH	Laurynas Vizbaras	4203		2021

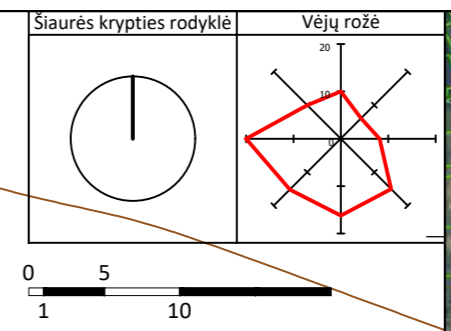
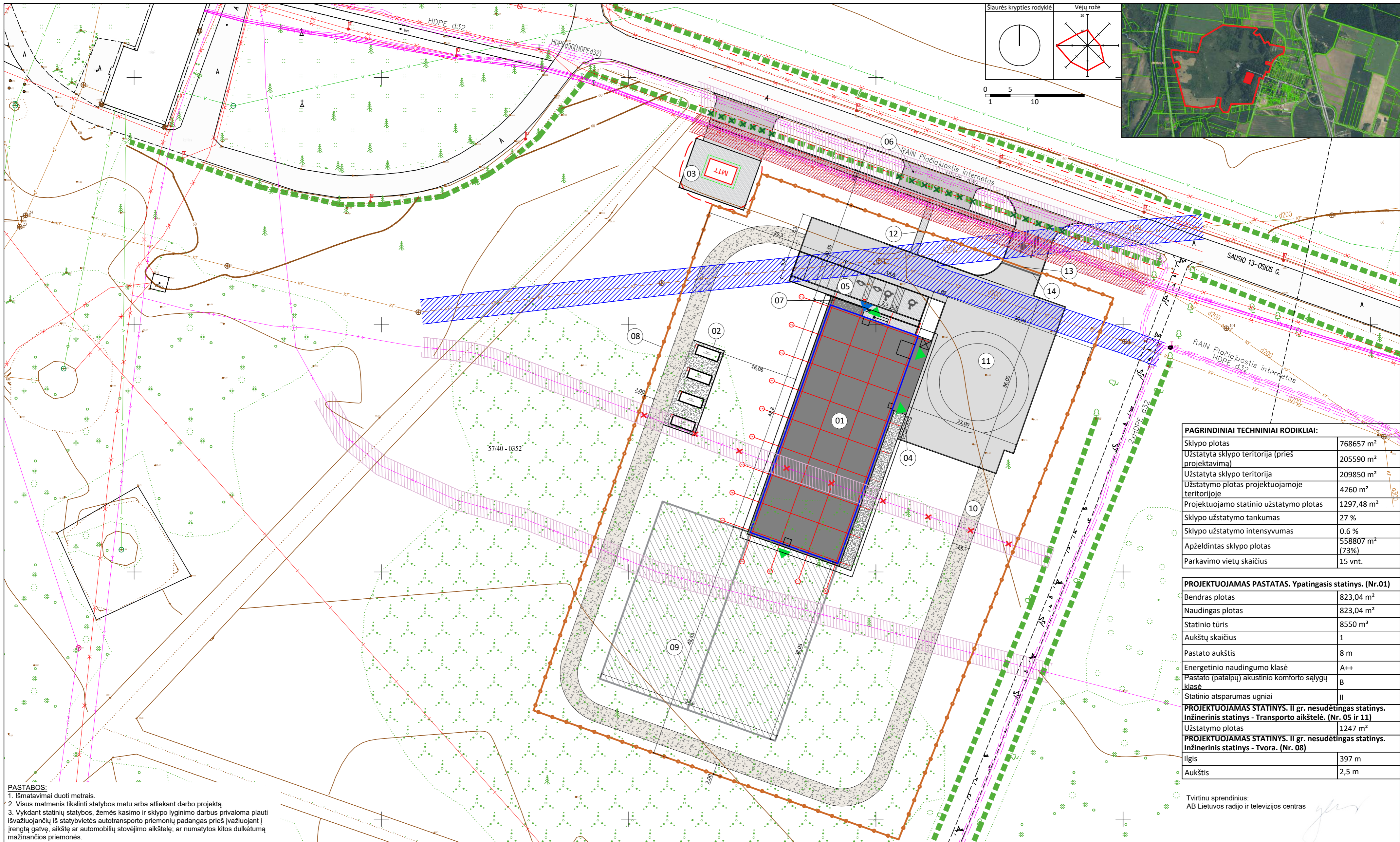
Kitos paskirties pastatas (duomenų centras) Sausio 13-oios g. 1, Sitkūnų k., Kauno r.sav. statybos projektas.

S13/1- 2022 – PP – BD.AR

Lapas 13

Lapų 13

Laida 0



PAGRINDINIAI TECHNINIAI RODIKLIAI:	
Sklypo plotas	768657 m ²
Užstatyta sklypo teritorija (prieš projektavimą)	205590 m ²
Užstatyta sklypo teritorija	209850 m ²
Užstatymo plotas projektuojamoje teritorijoje	4260 m ²
Projektuojamo statinio užstatymo plotas	1297,48 m ²
Sklypo užstatymo tankumas	27 %
Sklypo užstatymo intensyvumas	0.6 %
Apželdintas sklypo plotas	558807 m ² (73%)
Parkavimo vietų skaičius	15 vnt.

PROJEKTUOJAMAS PASTATAS. Ypatingasis statinys. (Nr.01)	
Bendras plotas	823,04 m ²
Naudingas plotas	823,04 m ²
Statinio tūris	8550 m ³
Aukštų skaičius	1
Pastato aukštis	8 m
Energetinio naudingumo klasė	A++
Pastato (patalpų) akustinio komforto sąlygų klasė	B
Statinio atsparumas ugniai	II
PROJEKTUOJAMAS STATINYS. II gr. nesudėtingas statinys. Inžinerinis statinys - Transporto aikštelė. (Nr. 05 ir 11)	
Užstatymo plotas	1247 m ²
PROJEKTUOJAMAS STATINYS. II gr. nesudėtingas statinys. Inžinerinis statinys - Tvora. (Nr. 08)	
Ilgis	397 m
Aukštis	2,5 m

PASTABOS:
 1. Išmatavimai duoti metrais.
 2. Visus matmenis tikslinti statybos metu arba atliekant darbo projektą.
 3. Vykdydami statinių statybos, žemės kasimo ir sklypo lyginimo darbus privaloma plauti išvažiuojančių iš statybvietės autotransporto priemonių padangas prieš įvažiuojant į įrengtą gatvę, aikštelę ar automobilių stovėjimo aikštelę; ar numatyti kitos dulketumą mažinančios priemonės.

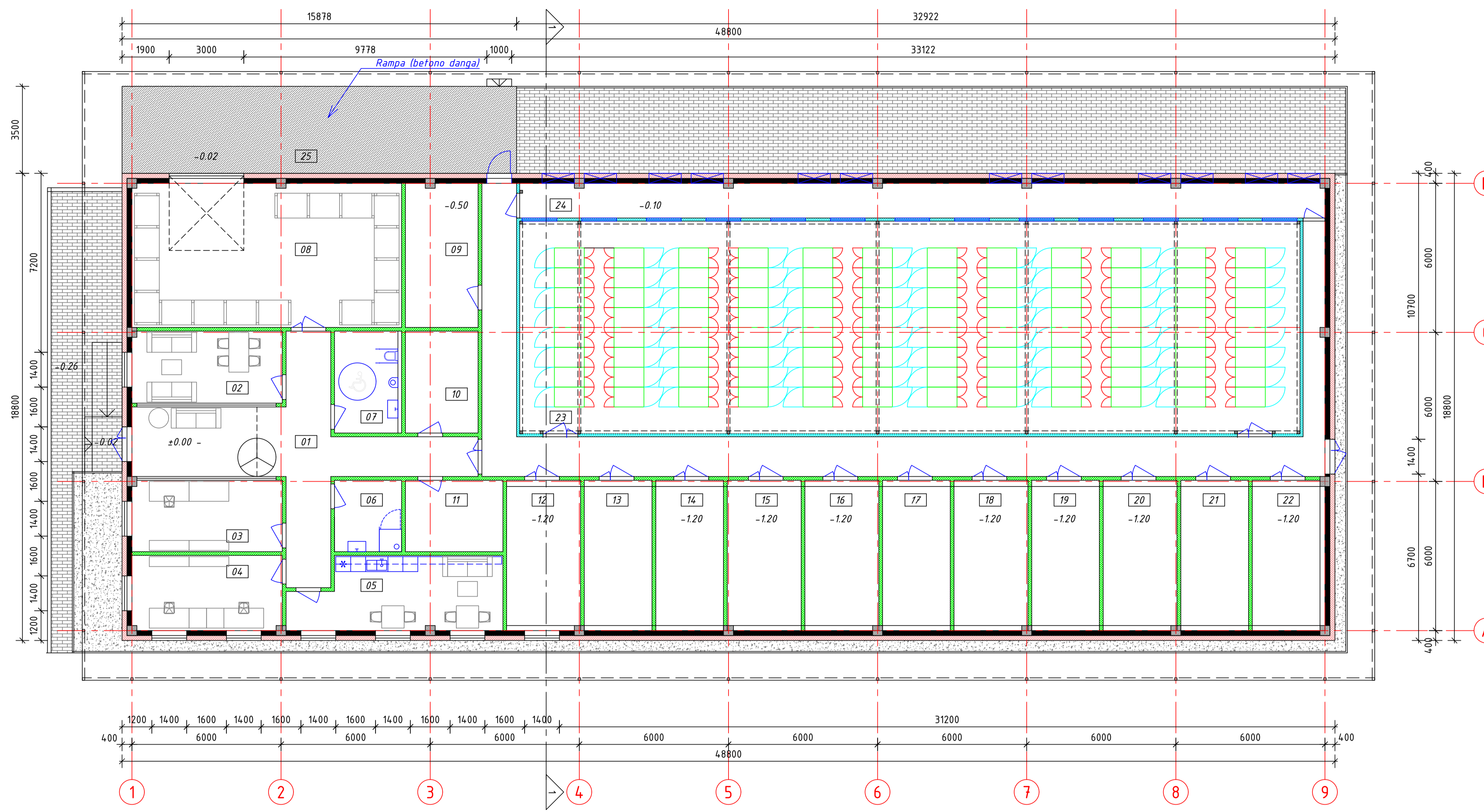
EKSPLIKACIJA	
Nr.	Statinio pavadinimas
01	Duomenų centras
02	Rezervinis elektros šaltinis (dyzel generatoriai) - 4 vnt.
03	Projektuojama tranzitinė modulinė transformatorinė MTT-1, 2x1600 kVA ir jos apsaugos zona.
04	Atliekų konteinerių stoginė (3 konteineriai)
05	Atvira automobilių aikštelė projektuojamos teritorijos ribose (9 vnt.)
06	Atvira automobilių aikštelė už projektuojamos teritorijos ribos (6 vnt.)
07	Dvirazių stovų įrengimo vieta (3-5 vnt.)
08	Numatomas aptvėrimas (betono tvora, 1.5m, virš jos segmentas, H-1.0m). Teritorijos apšvietimas nuo tvoros.

09	Numatoma plėtros zona
10	Gaisrinio transporto apvažiavimas (danga tankintas žvyras)
11	Sunkiojo transporto atvira aikštelė.
12	Varteliai
13	Automatiniai vartai
14	Šlagbaumas

SUTARTINIAI ŽYMĖJIMAI	
	Projektuojamas pastatas. Duomenų centras.
	Numatomas teritorijos aptvėrimas (tvora, H-2.5 m)
	Projektuojamas įvažiavimas/išvažiavimas į/iš teritoriją (jos)
	Įėjimas/išėjimas į pastatą, evakuacinis išėjimas

	Atviros automobilių parkavimo vietos sklypo ribose (viso 9 vnt.)
	ŽN parkavimo vietos (2 vnt.)
	Elektrromobilių parkavimo vietos (2 vnt.) ir krovimo stotelė.
	Numatoma centro plėtros vieta.
	Gaisrinio transporto apvažiavimas
	Esami želdiniai. Medžiai.
	Esamų želdinių išvalymas / kirtimas.
	Gatvės (Sausio 13-osios g) raudonosios linijos (12 m)
	Nuotekų tinklo (KF d300) apsaugos zona, 2.5 m nuo ašies.
	Ryšų tinklo apsaugos zona, 2 m nuo ašies.
	Požeminio elektros tinklo apsaugos zona, 2 m nuo ašies.
	Esama ryšių linija naikinama, atstatoma, gavus savininko sutikimą

0	2022	Statybos leidimui, konkursui, statybai.				
Laidos nr.	Data	Pakeitimo aprašymas. Priežastis				
		UAB "Architektūrinis ritmas" Adr.: Jurbarko g. 2-301, Kaunas Tel.: 8-455-51477, 8-652-50241 El.p.: info@architmas.lt www.architmas.lt				
Projekto pavadinimas:		Projekto žymuo:				
Kitos paskirties pastatas (duomenų centras) Sausio 13-oios g. 1, Sittkūnų k. Kauno r.sav. statybos projektas.						
A374	PV / PDV	Č.Šarakauskas	Brėžinys:	Sklypo planas, M1:500	Laida	0
4302	ARCH	L.Vizbaras				
37071	ARCH	E.Pipiraitė			Lapas	Lapų
LT	Statytojas / Užsakovas:	AB Lietuvos radio ir televizijos centras, Sausio 13-osios g. 10, LT-04347, Vilnius		S13/1 - 2022 - PP - SP.BR-01	1	1



SUTARTINIAI ŽYMĖJIMAI

	Nešančios gelžbetonio konstrukcijos
	Blokelių (200 mm) mūras
	Lauko sienos šiluminis (?)
	Gipso kartono pertvaros (po 2 sl. gipso ant 100 mm metalo karkaso)
	Daugiasluoksnių plokščių atitvaros (100 mm) ant metalinio karkaso

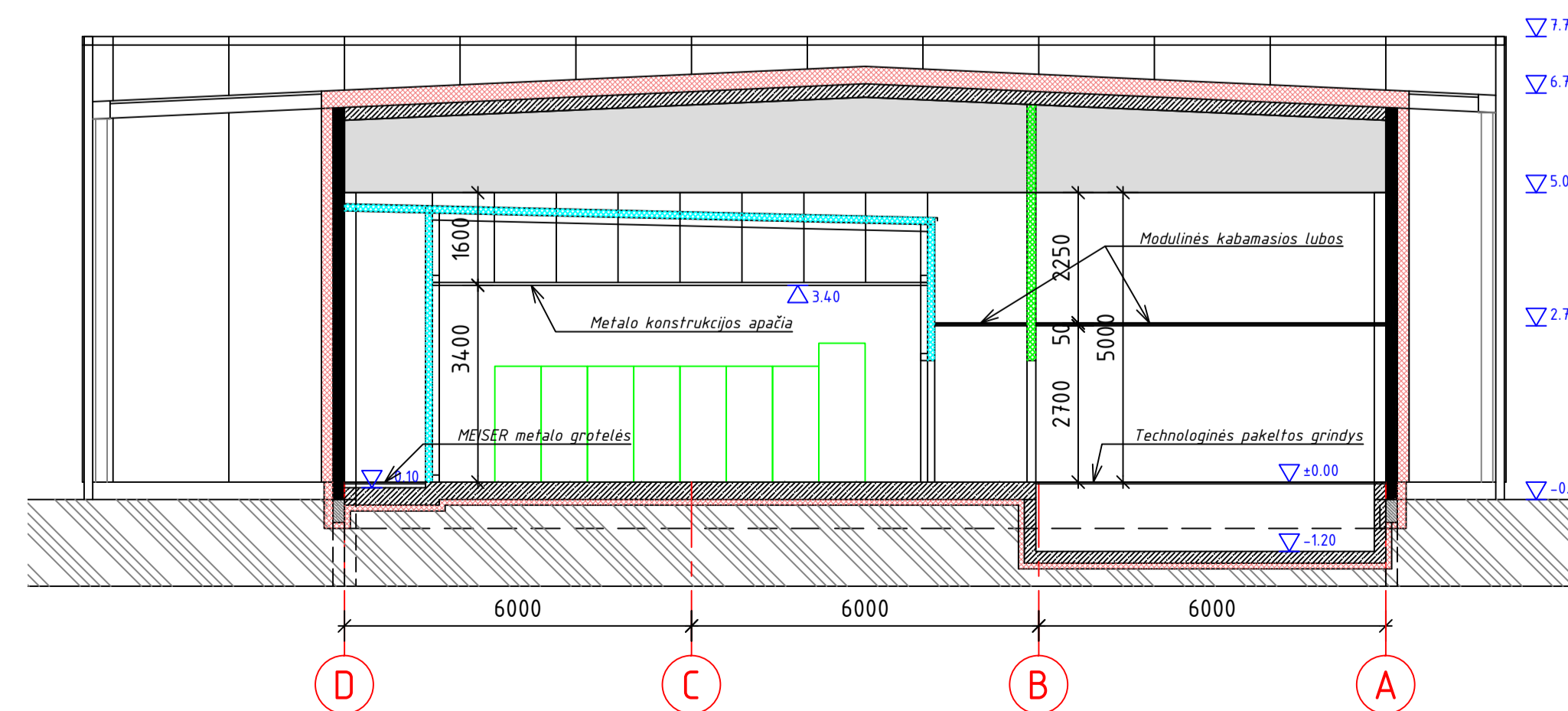
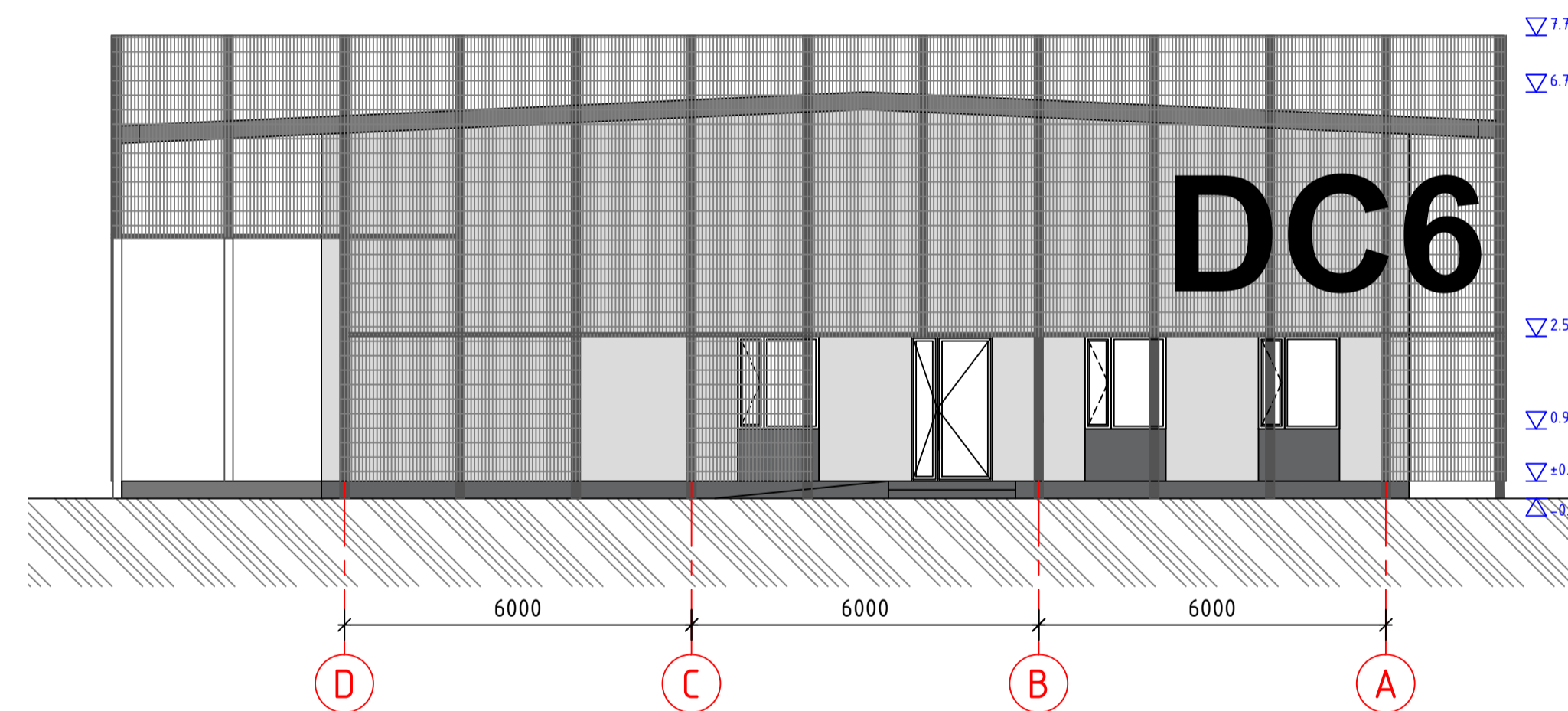
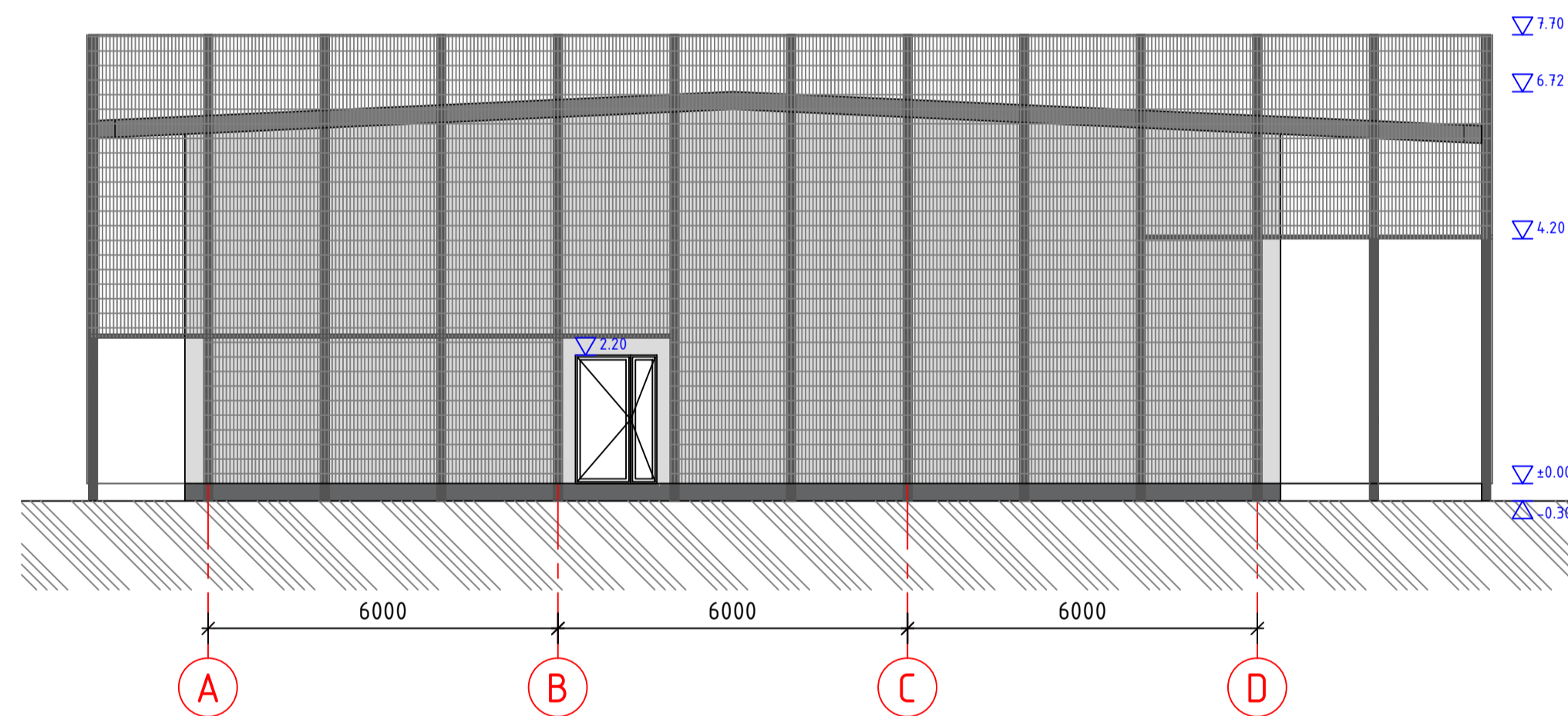
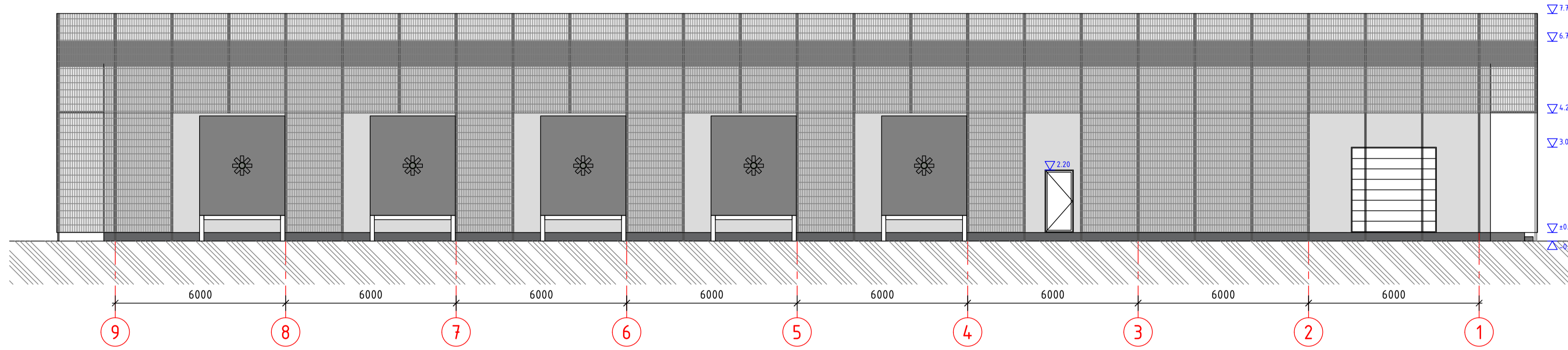
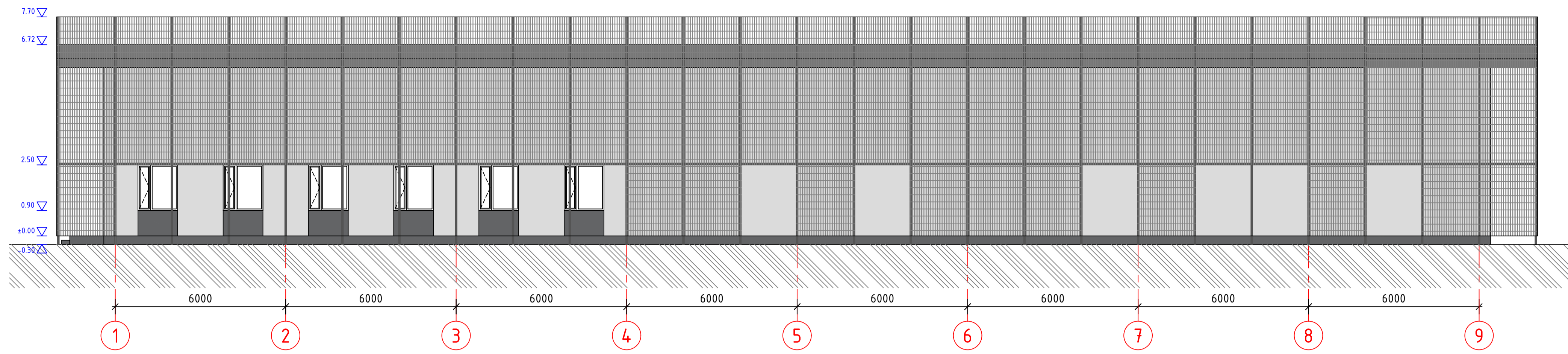
PATALPŲ EKSPLIKACIJA

Nr.	Patalpos pavadinimas	Pagrindinis plotas m²	Pagalbinis plotas m²
01	Vetibilius, koridoriai		121.80
02	Klientų priėmimo patalpa		17.50
03	Apsauga		17.34
04	Administracija		18.21
05	Darbuotojų poilsio patalpa (virtuvė - valgomasis)		23.49
06	Valymo priemonių patalpa (dušas)		7.76
07	Sanmazgas (neigalijų, moterų, vyrų)		10.45
08	Sandėlis	62.81	
09	Vandens įvado patalpa, siurbline		16.90
10	Gėsinimo stotis		12.00
11	Sandėlis	11.28	
12	Ryšių techninė patalpa	17.95	
13	Elektros skydinė	16.49	
14	Elektros skydinė	16.49	
15	Elektros skydinė	17.95	
16	Techninė patalpa	17.95	
17	Techninė patalpa	16.49	
18	Techninė patalpa	17.95	
19	Elektros skydinė	16.49	
20	Elektros skydinė	17.95	
21	Elektros skydinė	16.49	
22	Ryšių techninė patalpa	17.61	
23	Serverių patalpa (duomenų centras)	268.78	
24	Koridorius		44.92
25	Rampa (į bendrą plotą nesumuojama)		55.77
Statinio pagrindinis plotas:		532.66	
Statinio pagalbinis plotas:			290.38
Statinio bendrasis plotas:		823.04	

PASTABOS:

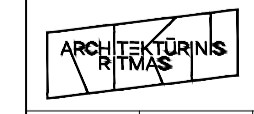
1. Išmatavimai brėžinyje duoti milimetrais.
2. Brėžinys skirtas esamai padėčiai fiksuoti.
3. Brėžinyje radus netikslumų, tolimesnius sprendinius derinti su projektuotojais.
4. Projektuojamo statinio abs. alt. ±0.00
5. Įrengiant pandusus ir/ar kitas priemones skirtas neigaliesiems, vadovautis STR 2.03.01-2019 "Statiniių prieinamumas" ir ISO 215442; 2017-07-05, Nr. 550, "Buties, sanitarinių ir higienos patalpų įrengimo reikalavimų aprašas", punktas 11. Persirengimo patalpos, dušai, prausyklos, tualetai turi būti įrengti atskirai moterims ir vyrams arba sudarytos galimybės tomis pačiomis patalpomis naudotis atskirai (skirtingu metu).

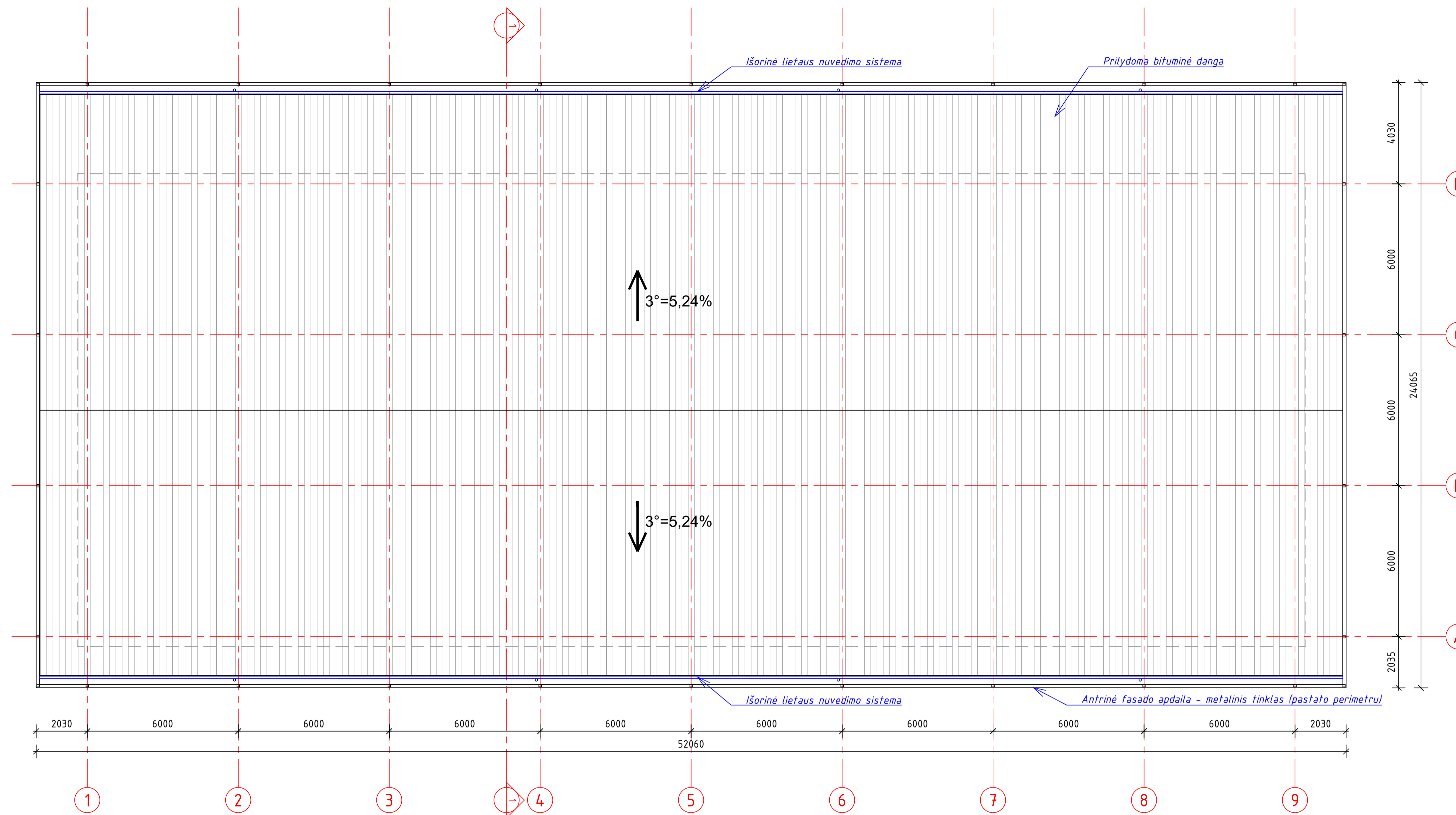
0	2022	Statybos leidimui, konkursui, statybai.	
Laidos nr.	Data	Pakeitimo aprašymas. Priežastis	
		UAB "Architektūrinis ritmas" Adr.: Jurbarko g. 2-301, Kaunas Tel.: 846551417; 846505244 El.p.: info@archritmas.lt www.archritmas.lt	Projekto pavadinimas: Kitos paskirties pastatas (duomenų centras) Sausio 13-oios g. 1, Sitkūnų k. Kauno r.sav. statybos projektas.
A374	PV / PDV	Č.Šarakauskas	Brėžėnys:
4302	ARCH	L.Vizbaras	Aukšto planas, M 1:100
37071	ARCH	E.Pipiraitė	
Statybos / Užsakovas:		Projekto žymuo:	
LT	AB Lietuvos radijo ir televizijos centras, Sausio 13-oios g. 10, LT-04347, Vilnius	S131 - 2022 - PP - SABR-01	
		Lapas	Lapų
		1	1



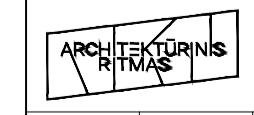
SUTARTINIAI ŽYMĖJIMAI

—	Fasado apdaila - struktūrinis tinkas. Spalva šviesiai pilka.
—	Fasado apdaila - struktūrinis tinkas. Spalva tamsiai pilka.
—	Antrinė fasado apdaila - metalinis tinkas.
—	Cokolio apdaila - struktūrinis tinkas. Spalva tamsiai pilka.
—	Langų, durų, vartų spalva - balta RAL9007.
—	Stogo danga - ruloninė, prilydoma danga.

0	2022	Statybos leidimui, konkursui, statybai.	
Laidos nr.	Data	Pakeitimo aprašymas. Priežastis	
		UAB "Architektūrinis centras" Ado: Jurbarko g. 2-0211, Kaunas Tel.: 8-695-51477, 8-692-20241 El.p.: info@archimas.lt www.archimas.lt	
A374		PV / PDV	C. Šarakauskas
4302		ARCH	L. Vizbaras
37071		ARCH	E. Pipiraitė
LT		Statybinis / Užsakovas:	AB Lietuvos radijo ir televizijos centras, Sausio 13-osios g. 10, LT-04347, Vilnius
Projekto pavadinimas:		Kitos paskirties pastatas (duomenų centras) Sausio 13-osios g. 1, Sitkūnų k., Kauno r. sav. statybos projektas.	
Projekto žymuo:		S13/1 - 2022 - PP - SABR-03	
Brėžinys:		Fasadai, pjūvis 1-1, M 1:100	Laida
Lapas		1	0
Lapų		1	1



- PASTABOS:
1. Išmatavimai brėžinyje duoti milimetrais.
 2. Brėžinys skirtas esamai pastatui fiksuoti.
 3. Brėžinyje radus netikslumų, tolimesnius sprendinius derinti su projektuotojais.
 4. Projektuojamo statinio, abs. alt. ±0.00
 5. Įrengiant pandusus ir/ar kitas priemones skirtas neįgaliesiems, vadovautis STR 2.03.01-2019 "Statinių prieinamumas" ir ISO 215442;
 6. Projekto sprendiniai numatomas vienas, bendras sąnagazas (neįgalieji, moterys, vyrai), vadovaujantis LR Vyriausybės nutarimu, 2017-07-05, Nr. 550, "Buties, sanitarinių ir higienos patalpų įrengimo reikalavimų aprašas", punktas 11. Pėsirengimo patalpos, dušai, prausyklos, tualetai turi būti įrengti atskirai moterims ir vyrams arba sudarytos galimybės tomis pačiomis patalpomis naudotis atskirai (skirtingu metu).

0	2022	Statybos leidimui, konkursui, statybai.	
Laidos nr.	Data	Pakeitimo aprašymas. Priežastis	
		UAB "Architektūras" (firma) Adr.: Jurbarko g. 2-001, Kaunas Tel.: 8-695-51477, 8-692-20241 El. p.: info@architmas.lt www.architmas.lt	Projekto pavadinimas: Kitos paskirties pastatas (duomenų centras) Sausio 13-oios g. 1, Sitkūnų k., Kauno r.sav. statybos projektas.
A374	PV / PDV	C. Šarakauskas	Brėžinys:
4302	ARCH	L. Vizbaras	Stogo planas, M 1:100
37071	ARCH	E. Pipiraitė	Laida
Statybinis / Užsakovas: LT AB Lietuvos radijo ir televizijos centras, Sausio 13-oios g. 10, LT-04347, Vilnius		Projekto žymuo: S13/1 - 2022 - PP - SABR-03	Lapas 1



