

PROJEKTUOTOJAS: UAB "MEGAPLANAS" Atest. Nr. 0964	PROJEKTO NR. M21/03/01	STADIJA PP	BYLA BD	METAI 2021
<p> STATINIO PROJEKTAS: KITOS PASKIRTIES INŽINERINIŲ STATINIŲ (BOKŠTINIŲ ARUODŲ) VILEIŠIŲ K.2, ŽEIMELIO SEN., PAKRUOJO R. STATYBOS PROJEKTAS </p> <p> STATINYS: KITOS PASKIRTIES IŽINERINIAI STATINIAI </p> <p> STATYTOJAS: ŽEIMELIO ŽEMĖS ŪKIO BENDROVĖ </p> <p> PRJEKTUOTOJAS: UAB "MEGAPLANAS" </p> <p> KATEGORIJA: NEYPATINGAS </p> <p> STATYBOS RŪŠIS: NAUJA STATYBA </p>				
<p> STADIJA : PROJEKTINIAI PASIŪLYMAI </p> <p> PROJEKTO DALIS : BENDROJI </p> <p> TOMAS: I </p>				
PAREIGOS	PAVARDĖS	PARAŠAI		
Direktorius Projekto vadovas Atest.3949	Robertas Miškevičius Robertas Miškevičius			

PROJEKTO Nr: M21/03/01

Projektas:	KITOS PASKIRTIES INŽINERINIŲ STATINIŲ (BOKŠTINIŲ ARUODŲ) VILEIŠIŲ K.2, ŽEIMELIO SEN., PAKRUOJO R. STATYBOS PROJEKTAS
Adresas:	VILEIŠIŲ K.2, ŽEIMELIO SEN., PAKRUOJO R.
Sklypo kad. Nr.	6586/0005:124 Žeimelio k.v.
Statytojas:	ŽEIMELIO ŽŪB

Bendrijų duomenų bylos sudėties žiniaraštis

Eil. Nr.	Dokumento pavadinimas	Lapų skaičius	Pastaba
1	Projektinių pasiūlymų sudėtis	1	
2	Aiškinamasis raštas	31	
3	Sklypo planas	1	
4	Sklypo planas su planuojamomis komunikacijomis	1	
5	Priedai:		
5.1	Sklypo registro pažymėjimas	20	
5.2	Sklypo ribų planas	1	
5.3	Sklypo topografinė nuotrauka	1	

Robertas Miškevičius
Projekto vadovas

BENDRASIS AIŠKINAMASIS RAŠTAS

Projektas:	KITOS PASKIRTIES INŽINERINIŲ STATINIŲ (BOKŠTINIŲ ARUODŲ) VILEIŠIŲ K.2, ŽEIMELIO SEN., PAKRUOJO R. STATYBOS PROJEKTAS
Adresas:	VILEIŠIŲ K.2, ŽEIMELIO SEN., PAKRUOJO R.
Sklypo kad. Nr.	6586/0005:124 Žeimelio k.v.
Statytojas:	ŽEIMELIO ŽŪB

Eil. nr.	Pavadinimas	Matavimo vienetas	Kiekis
1	BENDRASIS SKLYPO PLOTAS	m ²	209447
2	BENDRAS UŽSTATYMO PLOTAS (NAUJI STATINIAI)	m ²	1232,0
3	SKLYPO UŽSTATYMO TANKIS	%	-
4	SKLYPO UŽSTATYMO INTENSIVUMAS	%	-

BENDROJO AIŠKINAMOJO RAŠTO SUDĖTIS

Eil.Nr.	Skyriaus pavadinimas	Lapas
1	Esama situacija	2
2	Numatomi darbai	2
3	Technologija	3-9
4	Sklypo planas ir transportas	9
5	Konstruktiniai sprendimai	9,10
6	Inžinerinis aprūpinimas ir inžinerinė įranga	11
7	Vandens tiekimas ir nuotekos	11
8	Gaisrinė sauga	10,11
9	Aplinkos apsauga	11-31

1. ESAMA SITUACIJA

Bokštiniai aruodai su aptarnavimo technologine įranga (grūdų pakrovimo ir iškrovimo, džiovinimo įranga ir transporteriai) numatomi statyti Žeimelio žemės ūkio bendrovei nuomos teise priklausančiame žemės sklype Vileišių. k. 2, Žeimelio sen., Pakruojo r. (valstybės nuomojamas sklypas pagal nuomos sutartį Nr. N65/2009-0088). Šiuo metu sklype yra veikiantis grūdų sandėliavimo statinių kompleksas. Teritorijoje yra transformatorinė pastotė. Sklype šalia planuojamos užstatyti teritorijos yra vidutinio slėgio dujotiekio trąša, iš kurios bus tiekiamos dujos grūdų džiovyklai. Lietaus nuotekos nuo teritorijos bus pajungtos į greta esančiu lietaus nuotekų valymo įrenginius. Vandens paėmimas statinių gaisro gesinimui yra užtikrinamas iš greta esančio natūralaus tvenkinio. Reljefas sąlyginai lygus, į sklype esančio griovio pusę žemėjantis, aukščių skirtumas sklype iki 1,0 m.. Topografinius tyrinėjimus atliko geodezininkas Andrius Šatinskis. Geologinius gruntų tyrinėjimus atliko UAB „Geoconsulting“.

2. NUMATOMI DARBAI

Šis projektas numato planuojamame sklype įrengti grūdų sandėliavimo inžinerinių statinių grupę skirtų grūdų priėmimui iš aplinkinių ūkių. Be pagrindinių grūdų saugojimo bokštų (bokštinių aruodų) numatoma pastatyti pagalbinius inžinerinius statinius skirtus grūdų išpylimui, džiovinimui ir valymui. Numatoma pastatyti: grūdų išpylimo bunkerį, valomųjų agregatų statinį, drėgnų grūdų priešdžiovyklines cilindrinės talpas, dujinę džiovyklą, sausų grūdų laikymo talpas –bokštinius aruodus, grūdų transportavimui reikalingus horizontalius ir vertikalius transporterius, atraminę sienutę 2,3 m aukščio, asfaltuotą aikštelę.

Buitinės -administracinės patalpos-esamos esamame pastate gretimame tam pačiam naudotojui nuomos teise priklausančiame sklype. Transporto judėjimas sklype numatomas esamais asfaltuotais keliais. Technologinių įrengimų zonoje numatoma betono danga.

3. TECHNOLOGIJA

1. Grūdų priėmimo punkto paskirtis

Vileišių. k. 2, Žeimelio sen., Pakruojo r. Žeimelio žemės ūkio bendrovei priklausančioje teritorijoje projektuojamas naujas, modernus grūdų priėmimo punktas. Jame iš vietinių ūkininkų bus priimami, džiovinami, valomi, sandėliuojami ir išduodami klientams grūdai. Į projektuojamą objektą grūdai bus atvežami sunkvežimiais ir traktoriais, kurių vidutiniškai per parą atvažiuos apie 30-40 vienetų. Teritorijoje išdėstyti grūdų priėmimo, grūdų sandėliavimo, jų džiovinimo, valymo technologiniai įrenginiai. Visi technologiniai įrenginiai yra pagaminti Europos sąjungoje, jie turi kokybės atitikties sertifikatus, ir jų eksploataciją numatoma vykdyti pagal įrangos gamintojo instrukciją. Naujai projektuojamame grūdų priėmimo punkte bus įrengtas grūdų priėmimo iš autotransporto pastatas su grūdų priėmimo bunkeriu, trys drėgnų grūdų sandėliavimo talpos, grūdų valomųjų mašinų statinys, džiovykla, sausų grūdų laikymo talpos (bokštiniai aruodai) atliekų pakrovimo į autotransportą statinys, norijos, grandininiai transporteriai, operatorinė. Taip gretimame sklype yra esamas administracinis-buitinis pastatas su laboratorija, kurie aptarnaus ir naujus statinius. Dujos į džiovyklą bus tiekiamos iš vidutinio slėgio sklype esančios gamtinių dujų trąsos. Naujo grūdų priėmimo punkto projektavimo ir įrengimo darbai vykdomi remiantis užsakovo pateikta užduotimi projektavimui pagal priimtą ir su užsakovu suderintą grūdų priėmimo, sandėliavimo, perdirbimo, išdavimo klientams technologinę schemą.

1.2. Projektiniai sprendimai

1.2.1. Gamybos programa ir pajėgumas

Grūdų priėmimo punkto gamybiniai pajėgumai bus:

1 lentelė

Eil. Nr.	Krovinio pavadinimas	Mato vnt.	Vienu metu sandėliuojamas kiekis	Metinė krovos darbų apimtis
1.	Grūdinės kultūros	t	11000	22000

1.2.2. Birių maisto produktų charakteristika

Naujai projektuojamame grūdų priėmimo punkte apdorojami grūdai yra nesprogus, tačiau degus produktas. Grūdai, rapsas yra netoksiškas, neradioaktyvus, neužterštas įvairiomis cheminėmis medžiagomis maistui skirtas produktas. Birioms maisto medžiagoms pervežti, sandėliuoti, perkrauti specifinių oficialių apribojimų nėra. Grūdų sandėliavimas, perkrovimas, priėmimas-išdavimas vykdomas pagal Lietuvos Respublikoje galiojančių (TS) ir kitų norminių dokumentų reikalavimus. Grūdai sandėlyje gali būti laikomi nuo 1 iki 6 mėnesių. Po to galimi sandėliuojamo produkto charakteristikų pokyčiai (įkaitimas, susigulėjimas), ko pasekoje gali būti atliekami šio produkto perdirbimo darbai (permetimas iš vieno sandėlio į kitą ir t.t.). Valant grūdus į aplinką patenka tokios produktą užteršiančios priemaišos (dulkės):

1. mineralinės – smėlis, dulkės;
2. organinės – šiaudų dalys, lapų dalys, piktžolių sėklos;
3. kenksmingos priemaišos – kūlės, skalsės, svidrės, raugės ir t.t.

Šios priemaišos- dulkės yra degios. Šių dulkių PDK darbo zonoje yra 4,0 mg/m³, gyvenamojoje zonoje 0,5 mg/m³. Pavojingumo klasė III. Grūdų drėgnumas turi būti: sausi grūdai 14%, pusiau sausi 14-15,5%□. Didesnė drėgmė sandėliuojant neleidžiama. Grūduose priemaišų būna 2,0-3,0%□. Pagrindinės perkraunamų maisto produktų techninės charakteristikos yra pateiktos lentelėje Nr.2.

2 lentelė

Eil. Nr.	Produktas	Rizikos faktoriai	Degumas	Gesinimo priemonės	Max leistina dulketumo koncentracija mg/m ³	Laisvas byrėjimo kampas	Tankis t/m ³	Tūrio masė kg/m ³
1.	Grūdai	-	+	vanduo	4	25-38	1,25-1,84	700-830

1.2.3. Darbo režimas

Darbo dienų skaičius metuose – 256 d.d.
Pamainų kiekis paroje – 1 pamaina.
Pamainos trukmė – 8,0 val.

1.2.4. Projektuojamos linijos sudėtis

Vykdamas "kitos paskirties inžinerinių statinių (bokštinių aruodų) Vileišių k.2, Žeimelio sen., Pakruojo r., statybos projektas" projektavimo darbus yra numatomi tokie nauji statiniai ir įrenginiai:

1. Grūdų valymo mašinos (1vnt) statinys, karkasinis, metalinių konstrukcijų. Grūdų valymo mašinos montuojamos inžineriniame statinyje viena virš kitos ant metalinių platformų. Pastato gabaritas plane yra 5,2x4,5m h=13,2 m. Pirminio valymo našumas 200t/val., galutinio valymo našumas 50 t/val.
2. Grūdų džiovykla su ciklofanais, nepertraukiamo veikimo. Džiovyklos našumas 50t/val; Kuras – dujos. Kuro sąnaudos 180 l/val. Gabaritas 10,8x6,0x17,3m. Džiovykla montuojama ant g/b plokštės.
3. Drėgnų grūdų sandėliavimo talpos (bokštiniai aruodai) (2vnt). Tai vertikalūs metaliniai, su ventiliacijos įranga silosai su konusiniais dugnais. Talpos charakteristika: Ø6,88m, talpa 678m³, H=20,05m.
4. Grūdų priėmimo iš autotransporto bunkeris. Duobės ilgis plane 9,8 m, grotų plotis 3200mm.. Montuojamas lengvų konstrukcijų statinyje.
5. Norijos (kaušiniai transporteriai). Jos yra įvairaus aukščio, priklausomai nuo to,- į kur bus paduodami grūdai. Prie norijų bus įrengiamos palaikančios metalinės konstrukcijos, pagrindinės ir pagalbinės aptarnavimo aikštelės, kopėčios.
6. Drėgnų ir sausų grūdų sandėliavimo silosų užpylimo transporterių montavimui ir aptarnavimui bus numatytos atviros, metalinės galerijos.
7. Sausų grūdų laikymas numatomas bokštiniuose aruoduose (4 vnt) kurių gabaritai diametras D16,3 m, aukštis H21,31 m, tūris V3711 m³.
8. Operatorinė – technologinių įrengimų valdymo spintų patalpa (įrengiama konteinerinio tipo statinyje).
9. Grūdų valymo atliekos bus pilamos tiesiogiai į autopriekabą pastatytą po valomosios agregatu.
10. Privažiuojamieji automobilių keliai.
11. Dujų ūkis- gamtinių dujų tiekimo vamzdynas.
12. Transformatorinės rekonstravimas ir tiekimo kabelis (projektuojama atskiru projektu).

1.2.5. Trumpas technologinio proceso aprašymas

Grūdai į priėmimo punktą bus atvežami ir išvežami autotransportu. Automobiliai su grūdais, atvažiuojant į priėmimo punktą yra sveriami ant platforminių automobilių svarstyklių. Pasvertas automobilis su grūdais važiuoja prie grūdų iškrovimo pastato, kur grūdai yra iškraunami į priėmimo bunkerį dviem būdais-išverčiant per sunkvežimio galą arba per šoną. Bunkerio sudėtyje yra grandininis transporteris , kuriuo grūdai paimami iš bunkerio ir paduodami toliau ant kito grandininio transporterio . Vienu atveju grūdai, per srauto paskirstymo sklendę , paduodami į noriją , o iš jos į valomąsias arba priešdžiovyklines talpas. Grūdų valymo mašinoje vyksta grūdų apvalymas nuo įvairių priemaišų. Apvalyti grūdai iš valymo mašinos (per latakus), savitaka, paduodami ant grandininio transporterio. Iš šio grandininio transporterio išvalyti grūdai paduodami toliau per noriją į džiovyklą arba sausų grūdų talpyklas arba tiesiai į autotransportą.

Džiovykla (šachtinio tipo) grūdus išdžiovinama iki 14%. Džiovykla grūdų džiovinimui naudoja dujas. Jos į džiovyklos degiklį tiekiamos vamzdynu. Iš džiovyklos išdžiovinti grūdai patenka ant grandininio transporterio, paduodami į sausų grūdų bokštų užkrovimo noriją arba į autopakrovos bunkerio užpylimo noriją.

Visuose drėgnų ir sausų grūdų silosuose yra įrengta aktyvios ventiliacijos sistema. Ja į siloso vidų, ventiliatoriaus pagalba, yra pučiamas oras. Oras, praeidamas per grūdų sluoksnį, jį apdžiovinama. Ventiliatorius prie siloso pasijungia per lanksčią, hermetinę rankovę.

Iš valomosios atliekos bus paduodamos tiesiai į autotransporto priekabą, stovinčią apačioje. Sukauptos priekaboje atliekos bus išvežamos į savartyną. Atliekos iš džiovyklos sraigtiniu transporteriu bus paduodamos į kilnojamą talpą ir taip pat išvežamos į savartyną. Visus grūdų sandėliavimo, krovos darbus valdys operatorius iš operatorinės. Dėgnų grūdų silosuose pastoviai bus matuojama grūdų temperatūra, viršutinis ir apatinis lygiai silosuose. Sausų grūdų sandėlyje, grūdų sandėliavimo krūvose, taip pat bus pastoviai matuojama grūdų temperatūra. Visos grūdų padavimo srauto paskirstymo sklendės savo komplektacijoje turės galinukus, parodančius ar sklendė uždaryta ar atidaryta. Džiovyklos techniniai parametrai taip pat bus kontroliuojami iš operatorinės. Visas krovos darbų procesas bus pilnai mechanizuotas, automatizuotas. Visi įrengimai turės automatines blokiruotes, vietinius ir distancinius

paleidimo mechanizmus. Sugedus kuriai nors vienai krovos darbų grandžiai, bus automatiškai stabdomas visas krovos darbų procesas. Visi grandininiai, sraigtiniai transporteriai, norijos bus dengtos konstrukcijos, perpylimo taškuose bus įrengti sandarūs gaubtai su hermetizuojančiomis tarpinėmis.

1.2.6. Dirbančiųjų sudėtis ir jų kiekiai

Grūdų priėmimo punktą aptarnaus penki darbuotojai. Tai operatorius, laboratorijos darbuotojas, grūdų iškrovimo- pakrovimo postų darbininkai (2 žmonės) ir sandėlius aptarnaujantis darbininkas. ITD – esami įmonės darbuotojai. Visos punkto administracinės-buitinės patalpos (kabinetai, laboratorija, buitinės patalpos, wc, dušai) įrengtos esamamuose Žeimelio ŽŪB pastatuose. Dirbančiųjų sanitarinio proceso grupė 2c. Naktimis įmonės teritoriją saugos sargai.

1.2.7. Patalpų, įrengimų pavojingumas gaisrui, sprogimui ir apsauginės priemonės

Grūdų priėmimo punkte perkraunami, sandėliuojami, valomi, džiovinami grūdai yra degus, tačiau nesproguos maisto produktas. Visų naujai projektuojamų inžinerinių statinių gamybinio proceso grupė yra Cgi. Viso grūdų priėmimo punkto priešgaisrinei saugai užtikrinti bus naudojamos norminiais dokumentais reglamentuotos gaisrų gesinimo priemonės. Prie visų statinių, įrengimų numatyti priešgaisriniai privažiavimai. Visi įrengimai bus įžeminti. Numatyta žaibosauga. Lauko gaisrų gesinimui bus naudojamas esamo natūralaus priešgaisrinio atitinkančio keliamus reikalavimus tvenkinio vanduo. Grūdų priėmimo punkto technologinėje linijoje gali kilti A klasės gaisras (pagal LST EN 2:1996 “Gaisrų klasifikavimas).. Gaisrui pavojingas įrenginys–numatoma grūdų džiovykla, kurioje gali kilti C klasės gaisras. Džiovyklos degikliai apsaugoti nuo šiukšlių patekimo metaliniu tinklu. Aplink džiovyklą degių fasadų apdailos medžiagų ar atvirai saugomų degių medžiagų nėra. Visa teritorija aplink technologinius įrenginius ir tarp jų padengta asfalto arba betono danga. Džiovykloje įrengta oro srauto temperatūros kontrolė, kuri automatiškai išjungia dujų padavinį į degiklį, kai grūdų džiovinimo oro sraute (tiesiogiai kontaktuojančiu su grūdais) temperatūra pakyla aukščiau 120°C. Personalo veiksmai gavus informaciją apie gaisrą džiovykloje yra apibrėžti gaminio eksploatavimo instrukcijoje. Grūdų sandėliavimo krūvose procesas turi būt pastoviai stebimas. Turi būt pastoviai tikrinama grūdų, esančių krūvoje temperatūra.

1.2.8. Triukšmo, vibracijos lygiai darbo zonoje ir apsauginės priemonės

Grūdų priėmimo punkto grūdų perdurbimo technologinėje linijoje esančių statinių ir įrengimų darbo zonose triukšmo lygis neviršys leistino lygio, t.y. 80 dB. Vibracijos šaltinių nėra. Elektros laukas pramoninio dažnio (50 Hz), elektrostatinis laukas, elektromagnetinis laukas 0,01 MHz – 300 Hz dažniuose neviršija leistinų DLL dydžių. Jonizuojančios spinduliuotės nėra.

1.2.9. Darbų sauga

Saugaus darbo užtikrinimui projekte numatytos tokios priemonės:

- gamybinėse patalpose ir darbo vietose sudarytos sąlygos, atitinka sanitarinių normų reikalavimus;
- įrengimai, nuo kurių išsiskiria dulkės, yra aprūpinti vietiniais nutraukimais (grūdų valymo mašinos);
- džiovyklos komplektacijoje numatyti ciklofanai;
- visos judančios įrenginių dalys, mazgai yra atitverti arba uždengti nuimamais gaubtais;
- visi elektrą naudojantys įrengimai yra įžeminti, jų tiekimo kabeliai gerai izoliuoti remiantis elektros įvedimo saugos reikalavimais;
- technologinių įrengimų remonto darbai vykdomi tik atjungus juos nuo elektros srovės;
- visi dirbantieji turi praeiti įžanginį saugumo technikos instruktažą ir instruktažą darbo vietose pagal LR galiojančių nirminių dokumentų tipinius nurodymus, reikalavimus;

- krovinių pakrovimo-iškrovimo darbai turi būti atliekami pagal LR galiojančių norminių dokumentų reikalavimus ir dokumento „Darbo apsauga automobilių transporte“ reikalavimus;
- transporto judėjimo greitis teritorijoje 10 km/val., patalpose – 5 km/val.;
- kėlimo-transporto įrengimai eksploatuojami pagal “Krovinių kėlimo kranų įrangos ir saugaus eksploatavimo taisyklės” reikalavimus;
- visi dirbantieji turi būti aprūpinti spec.rūbais, individualiomis saugaus darbo priemonėmis (akiniais, pirštinėmis, šalmais);
- draudžiama kelti krovinį, kurio svoris didesnis už kraną keliamąją galią;
- negalima krovinius pervežti virš dirbančiųjų žmonių;
- pradėdant dirbti grandininiais transporteriams, norijoms įsijungia garso ir šviesos signalizacijos;
- baigus darbą, būtina sutvarkyti darbo vietą, darbo įrankius;
- visi pravažiavimai ir praėjimai turi būti įrengti atsižvelgiant į technologinių projektavimo normų reikalavimus. Jie turi būti neužstatyti pašaliniais daiktais;
- draudžiama sandėliuoti medžiagas, krovinius ant elektros kabelių, šlangų, virš žemės paviršiaus paklotų vamzdinių;
- max. svoris pernešant krovinį rankomis, turi būti ne didesnis nei nurodyta “Higieninės kenksmingų darbo aplinkos veiksnių klasifikacija” reikalavimuose;
- visiems darbuotojams turi būti išduotos rašytinės grūdų tvarkymo instrukcijos bei darbų saugos instrukcijos. Punkto darbuotojai dar turi būti apmokyti pagal mokymo programą, į kurios sudėtį įeina:
 - darbo procedūros;
 - darbų saugos, sveikatos ir aplinkosaugos klausimai, įskaitant avarijas, pavojus, pirmąją pagalbą, priešgaisrinę saugą, bierių maisto produktų fizines ir chemines savybes;
 - administravimas.

Grūdų priėmimo punkto vadovas yra atsakingas už darbuotojų ir trečiųjų asmenų elgesį. Tretiems asmenims draudžiama įeiti į punkto objektus, teritoriją kai jų nelydi atsakingas darbuotojas.

Grūdų priėmimo punkte darbo saugos sprendiniai apima technologines grūdų apdorojimo operacijas dirbant normaliu, avariniu režimu. Ekstremaliomis sąlygomis punktas nedirba. Esant normalioms darbo sąlygoms, visi įrengimai yra tvarkingi, veikia pagal numatytą darbo režimą. Visos operacijos valdomos iš operatorinės: kontroliuojama drėgnų grūdų, laikomų talpose temperatūra, lygis. Pastovių darbo vietų, išskyrus operatoriaus, punkte nėra. Įvykus technologinės įrangos gedimui automatiškai stabdomas visas grūdų perkrovimo procesas. Tada, atjungus elektros tiekimą, atliekami remonto darbai. Jei pakilo sandėliuojamų talpose grūdų temperatūra, apie tai operatorinėje gaunamas signalas iš silosuose įrengtų temperatūros daviklių. Tada grūdai vėsunami, perkraunant juos transporterių, norijų isitema iš vienos talpos, iš vienos ssandėlio patalpos vietos į kitą. Kitokių avarinių situacijų punkte nebus.

1.2.10. Energetiniai poreikiai technologinėms reikmėms

Vykdamas grūdų sandėliavimo, pakrovimo-iškrovimo darbus yra naudojama elektros energija. Vanduo naudojamas ūkio-buities reikmėms (buitinėse patalpose), o taip pat lauko gaisrų gesinimui.

Bendras grūdų priėmimo punkto elektros energijos instaliuotas galingumas, vandens poreikiai pateikti E, VK dalyse.

1.2.11. Aplinkos apsauga

Grūdų sandėliavimo, perkrovimo procesas yra pilnai mechanizuotas ir automatizuotas. Valdymas bus vykdomas iš operatorinės. Prie grūdų valymo mašinų bus įrengti oro valymo įrengimai (ciklonai), kurie užtikrins, kad į darbo zonos aplinką patenkantis išvalytas nuo dulkių oras yra leistinos koncentracijos (DLK).

Visi grandininiai transporteriai bus uždari, perpilimo mazgai uždengti gaubtais su hermetiniais įdėklais. Salvinių ir avarinių išmetimų į aplinką nebus. Visi transporteriai, norijos turės blokiruotes, kad, įvykus kurio nors vienos grandies įrengimo gedimui, automatiškai bus atjungiamą visa grandinė ir todėl perpylimų nebus.

Grūdų perdirbimo technologinėje linijoje grūdai valomi nuo įvairių rūšių mineralinių ir organinių atliekų grūdų valymo mašinoje. Praeinantis pro valymo mašiną grūdų srautas persijojamas sietais. Grūdų valymo mašinose bus įrengta aspiracinė sistema, kuri užtikrins, kad į darbo zonos aplinką patenkantis išvalytas nuo dulkių oras yra leistinos koncentracijos (DLK).

Grūdai iš pradžių patenka į grūdų valomąją, kur vibro sietų pagalba atskiriamos nuo grūdų atskiros atliekų frakcijos. Grūdai toliau savitaka išbyra ant grandininio transporterio ir patenka į drėgnų grūdų silosus. Atliekos iš valomųjų šalinamos uždara vamzdine sistema į sraigtinį transporterį, o iš jo į atliekas surenkančią automobilinę priekabą, pastatytą pastogėje. Oras, užterštas dulkelėmis nuo valymo mašinų ventiliatoriaus pagalba nutraukiamas per cikloną, filtrą ir išmetamas į lauką. Grūdai bus džiovinami džiovykloje, kurioje kaip kuras naudojamos gamtinės dujos. Džiovykla komplektuojama su ciklofanais. Jie apvalo grūdų džiovinimo metu į aplinką išmetamą orą. Ciklofanuose sugaudytos dulkelės, atliekos patenka į sraigtinį transporterį ir paduodamos į kilnojamą talpą, kuri pastatyta greta džiovyklos.

1.2.12. Gamybos atliekos

Grūdų perkrovimo, sandėliavimo metu grūdų kaip tokių atliekų nesusidarys. Atsitiktinai nubyrėję grūdai bus pilnai surenkami į kilnojamą tarą ir gražinami į liniją. Gamybinės atliekos susidarys valant grūdus nuo įvairių mineralinių ir organinių priemaišų valymo mašinoje, taip pat džiovinant grūdus džiovykloje. Atliekos iš grūdų valymo mašinų bus atskiriamos nuo grūdų ir savitaka, uždalais latakais, sraigtinio transporteriu paduodamos į atliekų pakrovimo stoginėje stovinę transporo priemonę (priekabą). Atliekos iš džiovyklos ciklofanų bus per sraigtinį transporterį paduodamos į kilnojamą talpą ir išvežamos į savartyną. Visos atliekos yra perduodamos pagal sutartį atliekas tvarkančiai ir utilizuojančiai įmonei, kuri yra registruota atliekas tvarkančių įmonių registre. Atliekos tvarkomos pagal galiojančias „Atliekų tvarkymo taisykles“. Jų kiekis būna $\approx 3\%$ nuo perdirbamo grūdų kiekio. Visas atliekų kiekis, jų tvarkymo būdas yra pateikti lentelėje Nr.3.

lentelė Nr.3

Technologinis procesas	Atliekos						Atliekų saugojimas objekte		Numatomi atliekų tvarkymo būdai	
	Pavadinimas	Kiekis, t/d t/m		Agregatinis būvis	Kodas pagal atliekų sąrašą	Statistinės klasifikacij. kodas	Pavojingumas	Laikymo sąlygos		Didžiausias kiekis
1	2	3	4	5	6	7	8	9	10	11
Grūdų sandėliavimo, apdorojimo technologinių įrengimų eksploatacija	Mišrios komunalinės atliekos	-	1,10	Kietas	20 03 01	10.11	Nepav.	Kontaineriai	0,12	Išvežama utilizuoti pagal sutartį*
	Kitaip neapibrėžtos atliekos (grūdų nuvalos)	-	560	Kietas	02 01 03	09.12	Nepav.	Priekaba 15,0t	15t	Išvežama į savartyną

4. SKLYPO PLANAS IR TRANSPORTAS

Į užstatomą teritoriją bus įvažiuojama esamomis kiemo asfaltuotomis dangomis.
Yra išlaikomi visi esami įvažiavimai/išvažiavimai į sklypą.
Yra išlaikomas esamas eismo organizavimas sklype.

5. KONSTRUKCINIAI SPRENDIMAI

Inžinerinių statinių (grūdų saugojimo bokštų, grūdų išpylimo bunkerio ir kt.) pamatai numatomi gręžtiniai poliai su monolitiniiais rostverkais bei dugno plokštėmis. patys inžineriniai statiniai -gamyklinio išpildymo surenkami vietoje elementus tvirtinant varžtų pagalba. Šiems įrenginiams projektas nerengiamas, o montažas atliekamas pagal gamintojo instrukciją.

Valomųjų agregatų statinys ir grūdų išpylimo bunkerio statinys numatytas ant gręžtinių ir stulpinių monolitinių pamatų, su metalinėmis kolonomis, sijomis ir stogo sijomis. Dengtas dažyta skarda. Džiovykla montuojama ant monolitinės plokštės, o sunkiausia dalis per atramas remiasi į stulpinius pamatus.

6. ENERGETINIS APRŪPINIMAS IR INŽINERINĖ ĮRANGA

Elektrą numatoma tiekti iš gretimame tam pačiam statytojui priklausančiame sklype esančios transformatorinės pastotės.

Dujos džiovyklai bus tiekiamos iš sklype esančios D225 vidutinio slėgio dujotiekio linijos pagal technines sąlygas Nr. 21-02768D.

7. VANDENS TIEKIMAS IR NUOTEKOS

Vandens tiekimas technologiniams procesams nenumatomas. Gaisro gesinimui numatomas gretimame sklype esamas priešgaisrinis natūralus tvenkinys su privažiavimo aikštele.

Lietaus nuotekos nuo kietų dangų surenkamos išvalomos ir išleidžiamos į esamą lietaus nuotekų sistemą gretimame sklype.

8. GAISRINĖ SAUGA

1. Statinių ir technologinių įrengimų išorės gaisrų gesinimas

Remiantis „Lauko gaisrinio vandentiekio tinklų ir statinių projektavimo ir įrengimo taisyklių“ patvirtinta Priešgaisrinės apsaugos ir gelbėjimo departamento prie VRM direktoriaus 2009 gegužės 22d. įsakymu Nr.1-168 redakcija p. 80 (skyrius VIII), išorės gaisrų gesinimui p.35 teritorijoje galinčių vienu metu kilti gaisrų skaičius-1 (iki 150 ha).Grūdų priėmimo punkte gali kilti A klasės gaisras (pagal LST EN 2:1996 “Gaisrų klasifikavimas). Prie visų statinių, įrengimų numatyti priešgaisriniai privažiavimai.

Vandens kiekis skaičiuojamas pagal „Lauko gaisrinio vandentiekio tinklų ir statinių projektavimo ir įrengimo taisyklių“ 3 lentelę. Kadangi technologiniai įrengimai ir grūdų laikymo talpos nėra pastatai, jų ugniaiatsparumo laipsnis priimamas minimalus t. y. III, o pagal sprogo ir gaisro kilimo pavojų kategorija Cg.

Gaisro gesinimui numatytas natūralus tvenkinys gretimame sklype įrengtas pagal taisyklių 94 punkto reikalavimus. Reikalingas vandens kiekis numatomas vienam gaisrui gesinti yra 20 l/s. Viso skaičiuotinas reikalingas vandens kiekis tvenkinyje 216 m³.

Teritorijoje išdėstyti grūdų priėmimo, džiovinimo, sandėliavimo ir atkrovimo technologiniai įrengimai yra pagaminti Europos sąjungoje, jų eksploataciją numatoma vykdyti pagal gamintojo instrukciją. Gaisrui pavojingas įrenginys –numatoma grūdų džiovykla, kurioje gali kilti Cg klasės gaisras. Džiovyklos degikliai apsaugoti nuo šiukšlių patekimo metaliniu tinklu. Aplink džiovyklą degių fasadų apdailos medžiagų ar atvirai saugomų degių medžiagų nėra. Visa teritorija aplink technologinius įrenginius ir tarp jų padengta asfalto arba betono danga. Džiovykloje įrengta oro srauto temperatūros kontrolė, kuri automatiškai išjungia dujų padavimą į degiklį, kai grūdų džiovinimo oro sraute (tiesiogiai kontaktuojančiu su grūdais) temperatūra pakyla aukščiau 120 °C. Personalo veiksmai gavus informaciją apie gaisrą džiovykloje yra apibrėžti gaminio eksploatavimo instrukcijoje. Priešgaisrinės priemonės rekomenduotinos instrukcijoje (reikiamas kiekis gesintuvų, priešgaisriniai skydai ir priešgaisrinis vandens telkinys)

Teritorijoje suprojektuota aktyvioji apsauga nuo žaibo, dengianti visus projektuojamus statinius. Visiems statiniams ir įrengimams numatytas įžeminimo kontūras.

9. APLINKOS APSAUGA

Kitos paskirties inžineriniai statiniai (bokštiniai aruodai) projektuojami esamo Žeimelio žemės ūkio bendrovės žemės sklypo (kad Nr.6585/0005:124), pakraštyje žemės sklypo plotas 20,9447ha. Žeimelio žemės ūkio bendrovės žemės sklypas - kompaktiškai užstatyta teritorija. Pagal Teritorijų planavimo įstatymo 2str. 7 punktą, kompaktiškai užstatyta teritorija – didesnė kaip 5 ha užstatyta teritorija (pastatų, kiemų, aikštelių užimta žemė, kita tiesioginiam statinių eksploatavimui naudojama žemė), kurioje užstatymo tankis ne mažesnis kaip 20 procentų.

Žeimelio ŽŪB ūkinės veiklos teritorija > 5 ha, sklypo, kurio kadastrinis Nr.6585/0005:124 užstatytas statiniais plotas sudaro 37% t.y. > 20%.

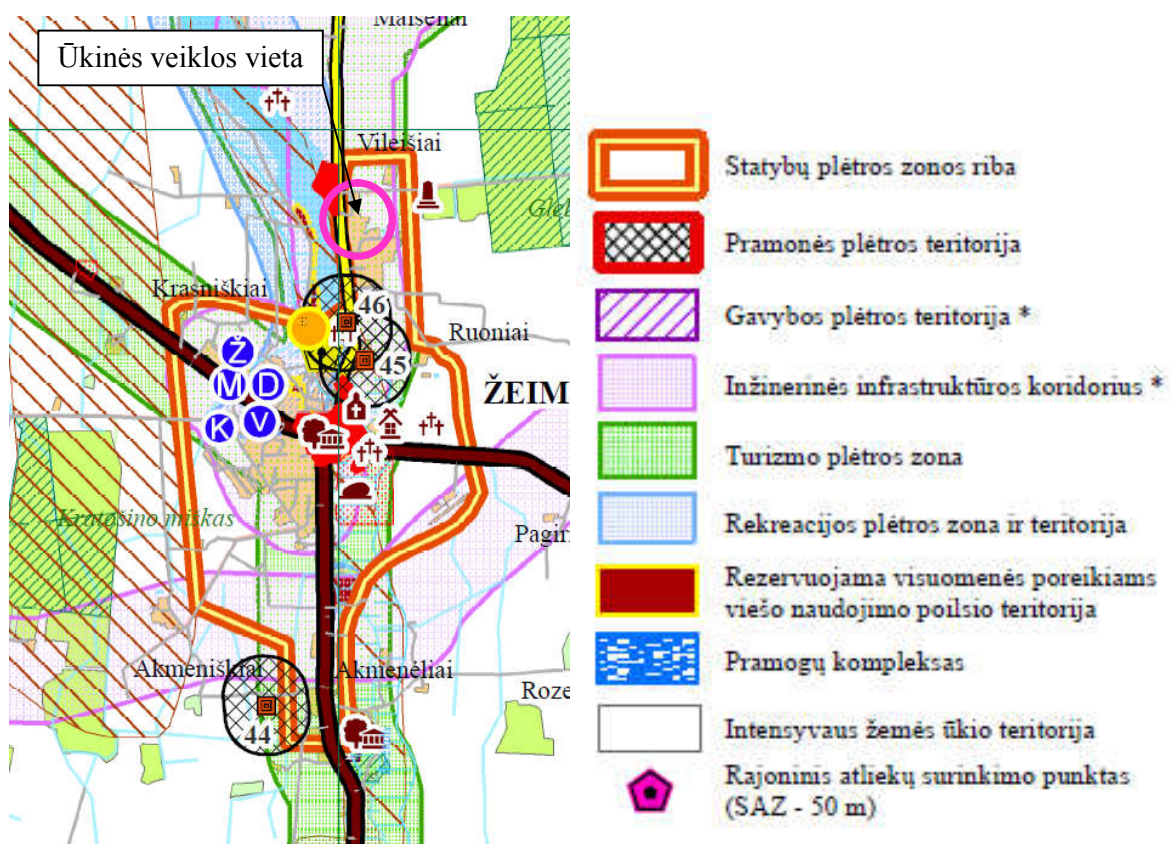
Pagal “Lietuvos Respublikos specialiųjų žemės naudojimo sąlygų įstatymą“, kuris priimtas 2019 m. birželio 6 d. Nr. XIII-2166, kitos paskirties inžineriniams statiniams (bokštiniais aruodams), sandėliams sanitarinė apsaugos zona nenustatoma.

Kitos paskirties inžineriniai statiniai (bokštiniai aruodai) bus skirti bendrovės laukuose užaugintų grūdų priėmimui, valymui, džiovinimui ir laikinam sandėliavimui, kurie iki šiol buvo vežami tiesiai į elevatorius. Projektuojamuose bokštiniuose aruoduose bus laikomi tik pardavimui skirti grūdai (galvijų komplekse komplekso poreikiams šiuo metu jau įrengtas esamas grūdų sandėlis), pastačius suprojektuotus kitos paskirties inžinerinius statinius (bokštinius aruodus) galvijų komplekse laikomų galvijų kiekis išliks nepakitęs.

Planuojama ūkinė veikla į Poveikio aplinkai vertinimo įstatymo priedų sąrašus nepatenka, poveikio aplinkai vertinimo procedūros neatliekamos. Kadangi vietovėje saugomų Natura2000 teritorijų nėra, planuojamos ūkinės veiklos įgyvendinimo reikšmingumo įsteigtoms ar potencialioms Natura2000 teritorijoms neatliekamas.

Pagal galiojančio Pakruojo rajono savivaldybės teritorijos bendrojo plano sprendinius (nauja redakcija patvirtinta rajono savivaldybės tarybos 2018 m. rugsėjo 27 d. sprendimu Nr. T-229), Kitos

paskirties inžineriniai statiniai (bokštiniai aruodai) projektuojami užstatytoje teritorijoje (užstatytas statiniais plotas sudaro 37%>20%), statybos plėtros zonoje.



Pakruojos rajono savivaldybės teritorijos bendrojo plano Žemės naudojimo ir apsaugos reglamentų brėžinio ištrauka

Kitos paskirties inžinerinių statinių (bokštinių aruodų) numatoma užstatyti teritorija šiaurės, rytų pusėje ribojasi su žemės ūkio laukais, pietų pusėje – žemės ūkio bendrovės teritorija, vakarų – vietinės reikšmės kelias Nr. 2912 Žeimelis – Vileišiai – Adžiūniai, už kurio Baltausių tvenkinys.

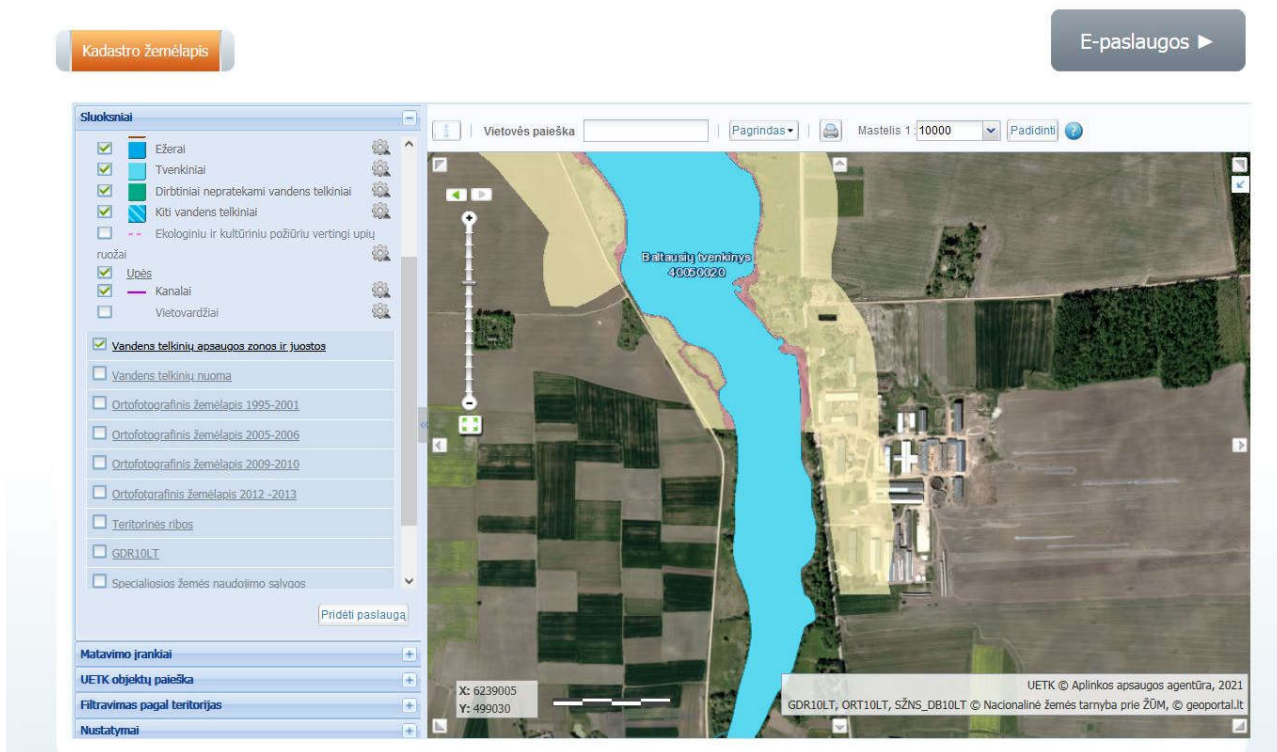
Baltausių tvenkinys yra šiaurės Lietuvoje, Pakruojos rajone, Beržtalio upės slėnyje, į šiaurę nuo Žeimelio. Įrengtas 1975 m. patvenkus Beržtalio upę (Yslykio intakas) 12,1 km nuo jos iškėjimo į Rundalės tvenkinį. Tvenkinio ilgis iš pietų į šiaurę - 3,06 km, plotis - iki 0,48 km. Yra 0,25 ha sala. Altitudė 39 m. Krantai žemi, vietomis užpelkėję, apaugę siauru ruožu medžių ir krūmynų. Aplinkui plyti dirbami laukai. Tvenkinio didžiausias gylis 3,7 m. Vanduo naudojamas laukų drėkinimui, buitiniams reikmėms.

Pagal Aplinkos apsaugos agentūros publikuojamo Upių, ežerų ir tvenkinių kadastro (UETK) duomenis, ties projektuojamais statiniais Baltausių tvenkiniui nustatyta:

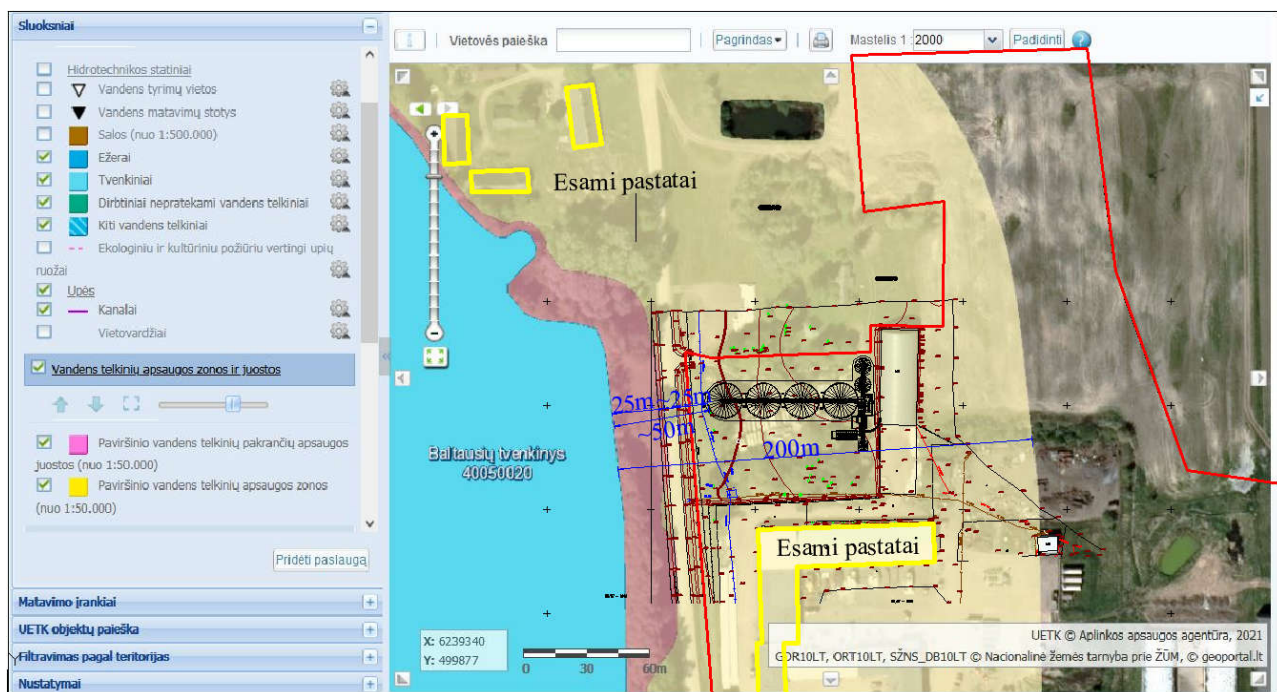
- 25m pločio pakrantės apsaugos juosta.
- Žeimelio ŽŪB žemės sklypas kad. Nr. 6585/0005:124, kuriame projektuojami kitos paskirties inžineriniai statiniai (bokštiniai aruodai) į pakrantės apsaugos juostą nepatenka (juostos riba yra kitoje kelio Nr. 2912 Žeimelis – Vileišiai – Adžiūniai pusėje, juosta nėra

įrašyta į žemės sklypui taikomas specialiąsias žemės naudojimo sąlygas). Nuo Baltausių tvenkinio pakrantės apsaugos juostos išorinės ribos iki projektuojamo artimiausio bokštinio aruodo bus ~25m atstumas, nuo Baltausių tvenkinio vandens linijos ~50m atstumas.

- 200m pločio paviršinio vandens telkinio apsaugos zona.
- Pagal UETK ir Registro centrų išrašo duomenis, vakarinė sklypo dalis patenka į tvenkinio apsaugos zoną.



Upių, ežerų ir tvenkinių kadastro žemėlapio ištrauka



Upių, ežerų ir tvenkinių kadastro žemėlapis ištrauka su projektuojamais statiniais ir sklypo riba

Užstatoma sklypo dalis patenka į vandens telkinio apsaugos zoną (200 m), tačiau kitos paskirties inžinerinių statinių (bokštinių aruodų) statyba šioje zonoje nėra draudžiama, kadangi pagal Specialiųjų žemės naudojimo sąlygų įstatymą inžinerinių statinių (bokštinių aruodų) statyba nepriskirta prie draudžiamų statyti statinių paviršinių vandens telkinių apsaugos zonoje ("Lietuvos Respublikos specialiųjų žemės naudojimo sąlygų įstatymo" (priimtas 2019 m. birželio 6 d. Nr. XIII-2166) 99 straipsnis).

Pagal "Lietuvos Respublikos specialiųjų žemės naudojimo sąlygų įstatymo" 99 straipsnio 8 dalies b punktą, paviršinių vandens telkinių apsaugos zonose draudžiama „statyti pastatus mažesniu kaip 50 metrų atstumu iki paviršinių vandens telkinių pakrantės apsaugos juostos išorinės ribos, išskyrus atvejus, kai "statomi pastatai miestuose, miesteliuose ir kaimų kompaktiškai užstatytose teritorijose, sodybose, savivaldybių ar jų dalių bendruosiuose planuose numatytoje urbanizuoti teritorijose kaime" (8 dalies b punkto išimtis).

Kitos paskirties inžineriniai statiniai (bokštiniai aruodai) suprojektuoti mažesniu nei 50 m atstumu nuo tvenkinio pakrantės apsaugos juostos, bet toks sprendimas neprieštaruoja Specialiųjų žemės naudojimo sąlygų įstatymo 99 straipsnio 8 dalies b punktui nes bokštiniai aruodai suprojektuoti kompaktiškai užstatytoje teritorijoje, Pakruojo r. bendrajame plane numatytoje urbanizuoti teritorijoje.

Artimiausia gyvenamoji teritorija – šiaurės vakarų pusėje esantys gyvenamieji namai, adresu Vileišių k. 4,A,B,C ~už 98m nuo ūkinės veiklos teritorijos ribos, Vileišių k. 4 ~už 105m nuo ūkinės veiklos teritorijos ribos (žemės sklypas nesuformuotas). Žeimelio miestelio artimiausi gyvenamieji namai yra pietų pusėje už ~ 900m nuo ūkinės veiklos teritorijos ribos, adresu Bauskės g. 43.



Planuojamos ūkinės veiklos vietovės schema, artimiausia gyvenamoji teritorija.

Technologija

Naujai projektuojamame grūdų priėmimo punkte bus įrengtas grūdų priėmimo iš autotransporto pastatas su grūdų priėmimo bunkeriu, dvi drėgnų grūdų sandėliavimo talpos, grūdų valomosios mašinos pastatas, džiovykla, keturios sausų grūdų sandėliavimo talpos, autotransporto pakrovimo bunkeris, atliekų bunkeris, norijos, transporteriai, operatorinė.

Projektuojamo grūdų priėmimo punkto gamybiniai pajėgumai bus: grūdinės kultūros 22000t/metus vienu metu sandėliuojamas kiekis 11000t.

Į planuojamą objektą grūdai bus atvežami sunkvežimiais ir traktoriais, išgabenami sunkvežimiais. Numatomas autotransporto priemonių skaičius – iki 40vnt/parą (pjūties metu). Grūdų sandėlis bus skirtas bendrovės laukuose užaugintų grūdų priėmimui, valymui, džiovinimui ir laikinam sandėliavimui, kurie iki šiol buvo vežami tiesiai į elevatorius. Bendrovės prikuliamos produkcijos padidėjimas nenumatomas, eismo srautų padidėjimas šalia esančiuose keliuose taip pat nenumatomas.

Triukšmas

Modeliuojant apskaičiuoti planuojamos ūkinės veiklos – projektuojamo grūdų sandėlio su technologine įranga triukšmo rodikliai, įvertinant visus planuojamos ūkinės veiklos triukšmo šaltinius. Triukšmo skaičiavimai atliekami vadovaujantis aplinkos triukšmo direktyva 2002/49/EB.

Esamas aplinkos triukšmo lygis. Transportas

Artimiausioje gyvenamoje aplinkoje foninį triukšmą labiausiai įtakoja esamu keliu Nr. 2912 judančio autotransporto triukšmas. Eismo intensyvumas keliuose priimamas vadovaujantis Lietuvos automobilių kelių direkcijos duomenų bazės informacija ([https://eismoinfo.lt/#/!](https://eismoinfo.lt/#/)), kur pateikiami duomenys apie esamus autotransporto eismo intensyvumus.

Foninio triukšmo šaltiniai

Kelio Nr., pavadinimas	VMPEI	Sunkiojo transporto	Greitis km/val.
Kelias 2912 (ruožas iki artimiausios gyvenamosios aplinkos)	399	66	90
Kelias 2912 (ruožas už artimiausios gyvenamosios aplinkos)	103	46	90

Apskaičiuotas esamas kelių transporto sukeliamas triukšmo lygis:

Gyvenamoji aplinka	Esamas foninis kelių transporto triukšmo lygis, dBA		
	L(dienos)	L(vakaro)	L(nakties)
Vileišių k. 4	45,9	44,0	37,2
Vileišių k. 4 A,B,C	54,6	52,1	44,8
HN 33:2011 ribiniai dydžiai	65	60	55

Modeliavimo rezultatai rodo, kad esamas kelių transporto foninis triukšmo lygis prie artimiausių gyvenamųjų teritorijų visais paros periodais neviršija HN 33:2011 nustatytų leistinų ribinių verčių (modeliavimo rezultatai pridedami).

Esamas aplinkos triukšmo lygis. Pramonė

Foninį pramoninio triukšmo lygį artimiausioje gyvenamoje aplinkoje sudaro bendrovės teritorijoje ūkio darbus atliekantys traktoriai ir krautuvai, darbuotojų lengvieji automobiliai, produkciją išvežantis pienovežis, taip pat esamas grūdų sandėlis su valomąja, džiovykla, sandėliavimo bokštais.

Triukšmo šaltinis	Esama situacija	Darbo laikas
Bendrovės sunkusis transportas (traktoriai, krautuvai, naudojami ūkio darbams teritorijoje)	4	Nuo 8 val. iki 22 val.
Lengvasis transportas	10	Nuo 8 val. iki 22 val.
Pienovežis	1	Kartą per dieną

Esamame grūdų sandėlyje įrengta džiovykla, valomoji BCX100, sausų ir drėgnų grūdų bokštai su ventiliatoriais. Grūdai transportuojami panaudojant konvejerius ir norijas. Išskiriami tokie triukšmo šaltiniai:

1. Valomoji

Triukšmo šaltinis	Darbo laikas	Garso lygis, dBA	Triukšmo mažinimo priemonės
Valomoji BCX100	8 h/parą.	80	-

2. Džiovykla

Triukšmo šaltiniai	Darbo laikas	Garso lygis, dBA	Triukšmo mažinimo priemonės
Džiovykla M-819	8 h/parą.	96*	-

* Noise Navigator™ Sound Level Database with Over 1700 Measurement Values

3. Transporteriai ir norijos. Pagal gamintojo pateikiamus duomenis, norijos keliamas triukšmo lygis - 62dBA, transporterio - 65dBA, darbo laikas – visa para. Triukšmo vertinime priimtas labiausiai tikėtinas darbo procesas:

- grūdai atvežami, paduodami į valomąją, kėlimo norija vertinama kaip vertikalus linijinis triukšmo šaltinis, 15 m aukščio;
- po valomosios grūdai paduodami į džiovyklą, transporteris vertinamas kaip linijinis šaltinis, 3m ilgio 1m aukštyje, norija vertinama kaip vertikalus linijinis triukšmo šaltinis (15 m aukščio);
- po džiovyklos grūdai paduodami į sausų grūdų sandėlį, transporteris vertinamas kaip linijinis šaltinis, 4m ilgio 1m aukštyje, norija vertinama kaip vertikalus linijinis triukšmo šaltinis (15 m aukščio) ir 10m ilgio transporteris, 14m aukštyje nuo žemės virš sausų grūdų bunkerių vertinami kaip horizontalus linijinis triukšmo šaltinis;

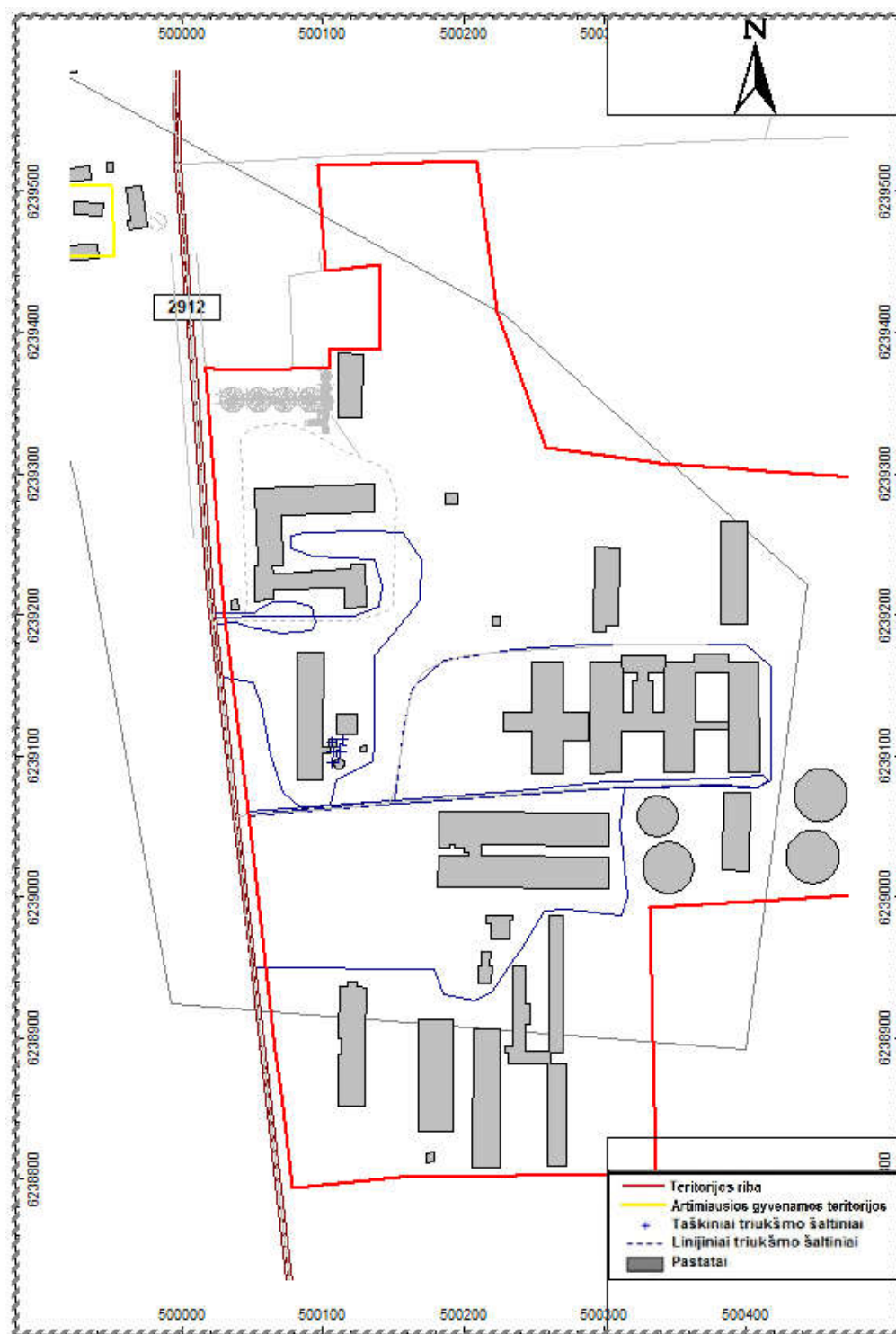
4. Šlapių grūdų prapūtimas. Drėgnų grūdų bokštai kiekvienas turi po ventiliatorių, ventiliatoriaus keliamas triukšmas siekia iki 93 dBA. Ventiliatoriai montuojami prie žemės, apie 1m aukštyje. Kiekvieno bokšto ventiliatoriaus darbo laikas – iki 12 val. per parą, vienu metu ventiliuojamas vienas bokštas.

5. Sausų grūdų prapūtimas. Sausų grūdų vėdinimui naudojamo ventiliatoriaus keliamas triukšmas siekia iki 94 dBA. Ventiliatorius įrengtas prie žemės, apie 1m aukštyje, darbo laikas – iki 12 val. per parą.

Apskaičiuotas esamas pramoninio triukšmo lygis:

Gyvenamoji aplinka	Esamas foninis pramoninio triukšmo lygis, dBA		
	L(dienos)	L(vakaro)	L(nakties)
Vileišių k. 4	38,4	38,4	38,3
Vileišių k. 4 A,B,C	38,4	38,4	38,4
<i>HN 33:2011 ribiniai dydžiai</i>	55	50	45

Modeliavimo rezultatai rodo, kad esamas pramoninis foninis triukšmo lygis prie artimiausių gyvenamųjų teritorijų visais paros periodais neviršija HN 33:2011 nustatytų leistinų ribinių verčių (modeliavimo rezultatai prideami).



Esamų triukšmo šaltinių schema

Ribinės triukšmo vertės

Triukšmas gyvenamuosiuose ir visuomeninės paskirties pastatuose bei jų aplinkoje įvertinamas matavimo ir (ar) modeliavimo būdu, gautus rezultatus palyginant su atitinkamais Lietuvos higienos normoje HN 33:2011 pateikiamais didžiausiais leidžiamais triukšmo ribiniais dydžiais gyvenamuosiuose bei visuomeninės paskirties pastatuose bei jų aplinkoje:

Eil. Nr.	Objekto pavadinimas	Paros laikas*, val.	Ekvivalentinis garso slėgio lygis (L_{AeqT}), dBA	Maksimalus garso slėgio lygis (L_{AFmax}), dBA
3.	Gyvenamųjų pastatų ir visuomeninės paskirties pastatų (išskyrus maitinimo ir kultūros paskirties pastatus) aplinkoje, veikiamoje transporto sukeliama triukšmo	diena vakaras naktis	65 60 55	70 65 60
4.	Gyvenamųjų pastatų (namų) ir visuomeninės paskirties pastatų (išskyrus maitinimo ir kultūros paskirties pastatus) aplinkoje, išskyrus transporto sukeltą triukšmą	diena vakaras naktis	55 50 45	60 55 50

* Paros laiko (dienos, vakaro ir nakties) pradžios ir pabaigos valandos suprantamos taip, kaip apibrėžta Lietuvos Respublikos triukšmo valdymo įstatymo 2 straipsnio 3, 9 ir 28 dalyse nurodytų dienos triukšmo rodiklio (L_{dienos}), vakaro triukšmo rodiklio (L_{vakaro}) ir nakties triukšmo rodiklio ($L_{nakties}$) apibrėžtyse. Lietuvos Respublikos triukšmo valdymo įstatyme (LRS, 2004 m. spalio 26 d. Nr. IX-2499) triukšmo rodikliai – L_{dienos} , L_{vakaro} , $L_{nakties}$ apibrėžiami, kaip:

- dienos triukšmo rodiklis (L_{dienos}) – dienos metu triukšmo sukulto dirginimo rodiklis – vidutinis ilgalaikis A svertinis garso lygis, nustatytas kaip vienu metų dienos vidurkis;
- vakaro triukšmo rodiklis (L_{vakaro}) – vakaro metu triukšmo sukulto dirginimo rodiklis – vidutinis ilgalaikis A svertinis garso lygis, nustatytas kaip vienu metų vakaro vidurkis;
- nakties triukšmo rodiklis ($L_{nakties}$) – nakties metu triukšmo sukulto miego trikdymo rodiklis – vidutinis ilgalaikis A svertinis garso lygis, nustatytas kaip vienu metų nakties vidurkis.

Ūkinės veiklos sukeltas triukšmas vertinamas pagal HN 33:2011 „Triukšmo ribiniai dydžiai gyvenamuosiuose ir visuomeninės paskirties pastatuose bei jų aplinkoje“ reglamentuojamus didžiausius leidžiamus triukšmo ribinius dydžius gyvenamųjų pastatų (namų) ir visuomeninės paskirties pastatų (išskyrus maitinimo ir kultūros paskirties pastatus) aplinkoje, išskyrus transporto sukeltą triukšmą. Šalia esančiu keliu judančio transporto sukeltas triukšmas vertinamas pagal HN 33:2011 reglamentuojamus didžiausius leidžiamus triukšmo ribinius dydžius gyvenamųjų pastatų (namų) ir visuomeninės paskirties pastatų (išskyrus maitinimo ir kultūros paskirties pastatus) aplinkoje, veikiamoje transporto sukeliama triukšmo.

Planuojami triukšmo šaltiniai.

Stacionarūs triukšmo šaltiniai

Projektuojamame grūdų sandėlyje su technologine įranga, išskiriami tokie triukšmo šaltiniai:

1. Valomosios

Triukšmo šaltinis	Darbo laikas	Garso lygis, dBA	Triukšmo mažinimo priemonės
Valomosios ciklofanai ant valomosios pastato stogo.	24 h/parą.	101 (garso galia apskaičiuota pagal pateiktą triukšmo lygį atskirose oktavose)	-

2. Džiovykla

Triukšmo šaltiniai	Darbo laikas	Garso lygis, dBA	Triukšmo mažinimo priemonės
Džiovykla. Išorinės konstrukcijos vertinamos kaip plotinis triukšmo šaltinis.	24 h/parą.	78	-

3. Transporteriai ir norijos. Pagal gamintojo pateikiamus duomenis, norijos keliamas triukšmo lygis - 62dBA, transporterio - 65dBA, darbo laikas – visa para. Triukšmo vertiname priimtas labiausiai tikėtinas darbo procesas:

- grūdai atvežami, paduodami į valomąją, norija vertinama kaip vertikalus linijinis triukšmo šaltinis, 16,5 m aukščio;

- po valomosios grūdai paduodami į džiovyklą, norija vertinama kaip vertikalus linijinis triukšmo šaltinis (27 m aukščio);

- po džiovyklos grūdai paduodami į sausų grūdų sandėlį, norija vertinama kaip vertikalus linijinis triukšmo šaltinis (27 m aukščio) ir 67m ilgio transporteris, 22m aukštyje nuo žemės virš sausų grūdų bunkerių vertinami kaip horizontalus linijinis triukšmo šaltinis;

- tuo pačiu metu dalis šlapių grūdų gali būti paduodama į šlapių grūdų bokštus, norija vertinama kaip vertikalus linijinis triukšmo šaltinis (27 m aukščio), transporteris vertinamas kaip horizontalus linijinis triukšmo šaltinis (21m ilgio, 21m aukščio virš šlapių grūdų bunkerių).

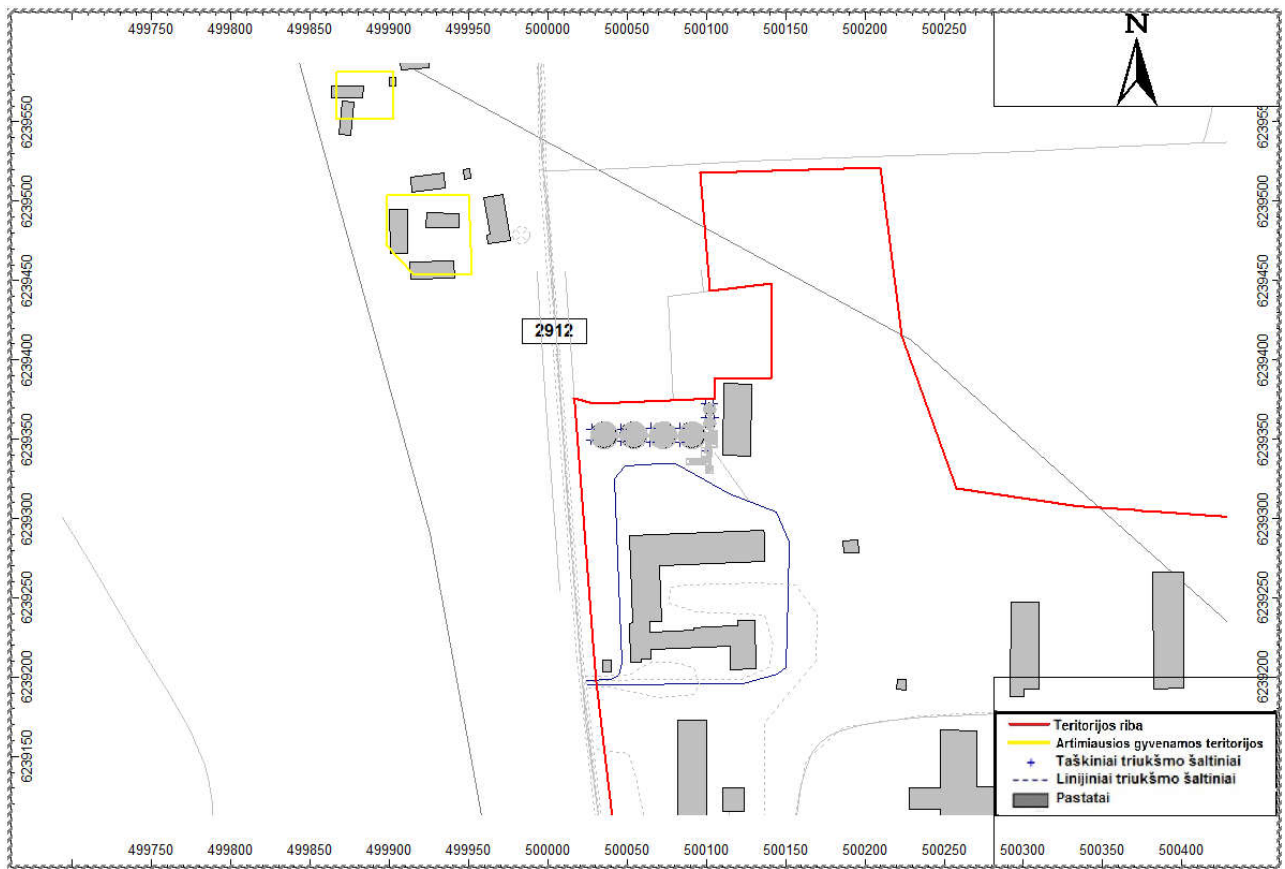
- Sausi grūdai iš sausų grūdų bunkerių paduodami į tarpinį išdavimo bunkerį, norija vertinama kaip vertikalus linijinis triukšmo šaltinis (24 m aukščio), transporteris vertinamas kaip horizontalus linijinis triukšmo šaltinis (25m ilgio, 15m aukščio iki išdavimo bunkerio bunkerio).

4. Šlapių grūdų prapūtimas. Drėgnų grūdų bokštai kiekvienas turės po 2 ventiliatorius, ventiliatoriaus keliamas triukšmas siekia iki 82 dBA. Ventiliatoriai montuojami prie žemės, apie 1m aukštyje. Kiekvieno bokšto ventiliatorių darbo laikas – iki 12 val. per parą, vienu metu ventiliuojamas vienas bokštas.

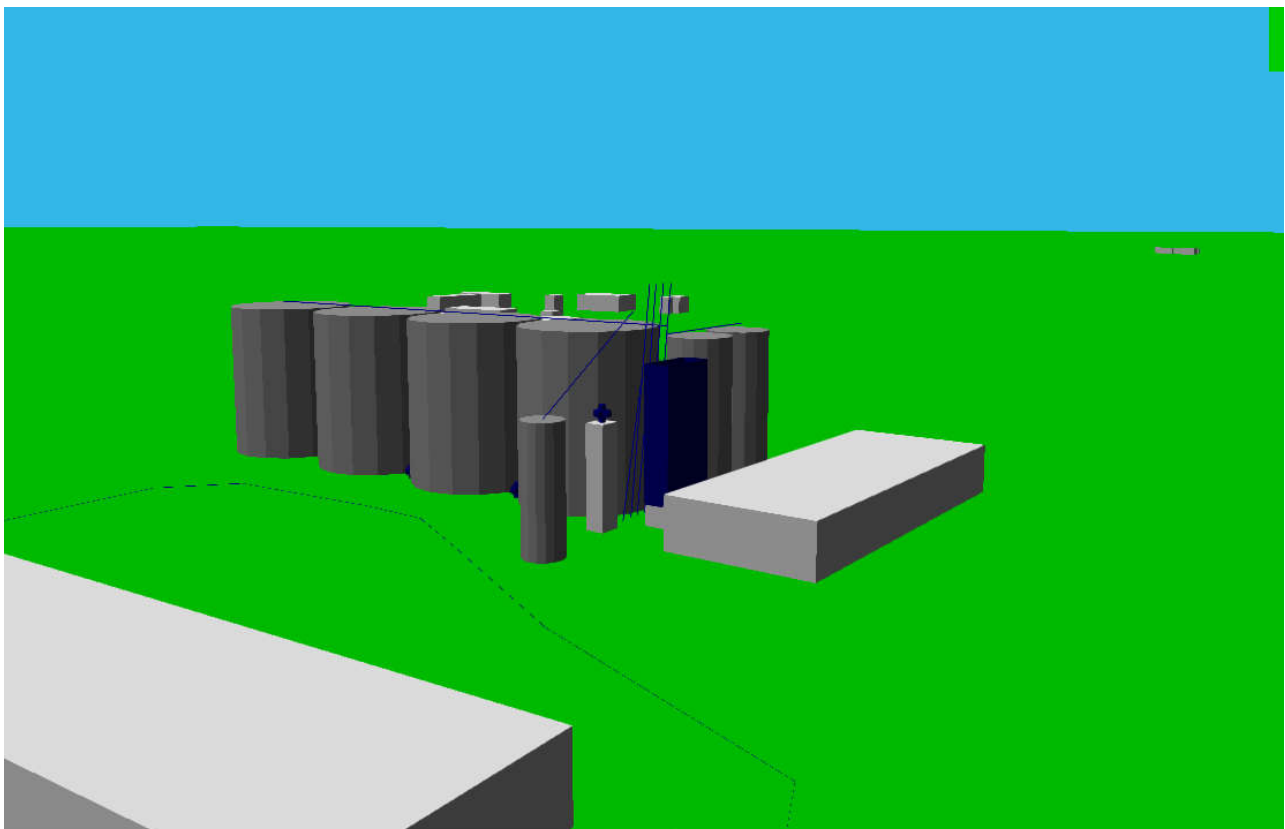
5. Sausų grūdų prapūtimas. Sausų grūdų bokštai kiekvienas turės po 2 ventiliatorius, ventiliatoriaus keliamas triukšmas siekia iki 86 dBA. Ventiliatoriai montuojami prie žemės, apie 1m aukštyje. Kiekvieno bokšto ventiliatorių darbo laikas – iki 6 val. per parą, vienu metu ventiliuojamas vienas bokštas.

Mobilūs triukšmo šaltiniai

Planuojama, kad į PŪV derliaus nuėmimo metu atvažiuos iki 40 sunkvežimių ir traktorių per parą. Transportas važiuos visą parą. Ne derliaus nuėmimo metu šie srautai bus mažesni – 8 transporto priemonės per dieną. Darbo laikas pjūties metu (liepa-rugsėjis) – visa para. Kitu metų laiku – darbo laikas 8 valandos. Triukšmo vertinime naudojamas maksimalus galimas transporto srautas.



Planuojamų triukšmo šaltinių schema



Projektuojamo punkto erdvinis modelis sudarytas triukšmo skaičiavimui (iš pietryčių pusės)

Triukšmo skaičiavimo programinė įranga

Stacionarių šaltinių triukšmas planuojamoje teritorijoje apskaičiuotas naudojant CadnaA programinę įrangą. CadnaA (Computer Aided Noise Abatement – kompiuterinė triukšmo mažinimo sistema) – tai programinė įranga skirta triukšmo poveikio apskaičiavimui, vizualizacijai, įvertinimui ir prognozavimui. CadnaA programoje vertinamos 4 pagrindinės akustinių taršos šaltinių grupės (pagal 2002/49/EB), kurioms taikomos atitinkamos Europos Sąjungoje ir Lietuvoje galiojančios metodikos ir standartai:

1. Pramoninis triukšmas (ISO 9613);
2. Kelių transporto triukšmas (NMPB-Routes-96).

Triukšmo modeliavimo sąlygos

Skaičiuojant triukšmą pagal ISO 9613 buvo priimtos palankiausios sąlygos triukšmo sklidimui:

- triukšmo lygio skaičiavimo aukštis – 1,5 m;
- oro temperatūra +10°C, santykinis drėgnumas 70%;
- triukšmo slopinimas - įvertinti gretimų statinių aukščiai nagrinėjamoje teritorijoje, įvertintos dangų absorbcinės charakteristikos.
- Įvertintas triukšmo šaltinių darbo režimas.

Prognozuojami triukšmo lygiai

Apskaičiuoti prognozuojami planuojamos ūkinės veiklos triukšmo rodikliai ties artimiausia gyvenamąja ir visuomeninės paskirties aplinka, visais paros laikotarpiais neviršys HN 33:2011 ribinių verčių.

Artimiausia gyvenamoji aplinka	Apskaičiuotas triukšmo rodiklis		
	L(dienos)	L(vakaro)	L(nakties)
	(7.00-19.00)	(19.00-22.00)	(22.00-7.00)
Vileišių k. 4	41,1	41,1	40,8
Vileišių k. 4 A,B,C	38,8	38,8	38,5
<i>HN 33:2011 ribinė vertė</i>	<i>55</i>	<i>50</i>	<i>45</i>

Grūdų sandėlis bus skirtas bendrovės laukuose užaugintų grūdų priėmimui, valymui, džiovinimui ir laikinam sandėliavimui, kurie iki šiol buvo vežami tiesiai į elevatorius. Bendrovės prikuliamos produkcijos padidėjimas nenumatomas, eismo srautų padidėjimas šalia esančiuose keliuose taip pat nenumatomas, transporto triukšmo padidėjimo nebus, išliks esama situacija, transporto triukšmo lygis kaip iki šiol HN 33:2011 nustatytų ribinių verčių neviršys.

Atliekos

Objekto statybos metu susidariusios atliekos statybos vietoje turi būti išrūšiuotos ir atskirai laikinai laikomos susidarančios komunalinės atliekos, inertinės atliekos, perdirbti ir pakartotinai naudoti tinkamos atliekos, antrinės žaliavos, pavojingos atliekos, netinkamos perdirbti atliekos.

Statybvietėje turi būti pildomas pirminės atliekų apskaitos žurnalas, vedama susidariusių ir perduotų tvarkyti statybinių atliekų apskaita, nurodomas jų kiekis, teikiamos atliekų apskaitos ataskaitos Atliekų tvarkymo taisyklėse ir Atliekų susidarymo ir tvarkymo apskaitos ir ataskaitų taisyklėse nustatyta tvarka. Pripažįstant statinį tinkamu naudoti, statinių pripažinimo tinkamais naudoti komisijai turi būti pateikti dokumentai, įrodantys, kad statybinės atliekos buvo perduotos atliekų tvarkytojui arba pateikta statytojo pažyma apie neapdorotų statybinių atliekų sunaudojimą. Statybinės atliekos tvarkomos pagal galiojančias „Statybinių atliekų tvarkymo taisykles“. Visos atliekos yra perduodamos pagal sutartį atliekas tvarkančiai ir transportuojančiai įmonei, kuri yra registruota atliekas tvarkančių įmonių registre.

Grūdų nuvalos technologiniais transporteriais paduodamos į atliekas išvežančius sunkvežimius ar priekabas. Vežamos grūdų atliekos privalo būti uždengtos. Visos atliekos yra perduodamos pagal sutartį atliekas tvarkančiai įmonei, kuri yra registruota atliekas tvarkančių įmonių registre. Atliekos tvarkomos pagal galiojančias „Atliekų tvarkymo taisykles“.

Atliekos, atliekų tvarkymas

Technologinis procesas	Atliekos						Atliekų saugojimas objekte		Numatomi atliekų tvarkymo būdai	
	Pavadinimas	Kiekis, t/d t/m		Agregatinis būvis	Kodas pagal atliekų sąrašą	Statistinės klasifikacij. kodas	Pavojingumas	Laikymo sąlygos		Didžiausias kiekis
1	2	3	4	5	6	7	8	9	10	11
Statybos darbai	Mišrios statybinės atliekos	-	3	Kietas	17 09 04	12.13	Nepav.	Objekto statybos aikštelė	3t	Išvežama utilizuoti pagal sutartį*
	Geležis ir plienas	-	0,2	Kietas	17 04 05	06.11	Nepav.	Objekto statybos aikštelė	0,2t	Išvežama utilizuoti pagal sutartį*
	Betonas	-	1,2	Kietas	17 01 01	12.11	Nepav.	Objekto statybos aikštelė	1,2t	Išvežama utilizuoti pagal sutartį*
	Popieriaus pakuotė	-	0,2	Kietas	15 01 02	07.41	Nepav.	Objekto statybos aikštelė	0,2t	Išvežama utilizuoti pagal sutartį*
	Plastiko pakuotė	-	0,2	Kietas	15 01 01	07.21	Nepav.	Objekto statybos aikštelė	0,2t	Išvežama utilizuoti pagal sutartį*
Eksploatacija	Kitaip neapibrėžtos atliekos (grūdų nuvalos)	-	400	Kietas	02 01 03	09.12	Nepav.	Autotransporto priemonė	15t	Parduodama pagal sutartį arba išvežama utilizuoti pagal sutartį*

* - Atliekų išvežimo sutartys privalo būti sudarytos tik su įmonėmis turinčiomis tos kategorijos atliekas tvarkančios įmonės registracijos pažymėjimą. Susidarantys atliekų kiekiai bus tikslinami objekto eksploatacijos metu sudarant atliekų išvežimo sutartis.

Aplinkos oras

Teorinis maksimalus technologinės grūdų priėmimo linijos įrengimų pajėgumas svyruoja: priėmimo duobės pajėgumas numatomas 100t/val, valomosios – 50-200t/val, džiovyklos – nuo 37t/val iki 49t/val, grūdų išdavimo į automobilius – 100t/val. Tačiau praktikoje grūdų priėmimas maksimaliu pajėgumu niekada nevykdomas dėl netolygaus autotransporto atvykimo, didelio grūdų drėgnumo ir šiukšlingumo. Realiai grūdų priėmimas, valymas, džiovinimas, išdavimas užtruks ne mažiau kaip pusantro karto ilgiau nei teorinis maksimalus, todėl visos technologinės linijos metinis darbo laikas priimamas pusantro karto ilgesnis nei teorinis.

Sausi ir išvalyti grūdai bus išgabunami autotransportu. Grūdai į autotransportą bus pakraunami autotransporto priemonių pakrovimo poste, grūdus supilant per pakrovimo bunkerį.

Stacionarių organizuotų taršos šaltinių trumpa charakteristika

□ *Neorganizuotas taršos šaltinis Nr.603 – grūdų priėmimo duobė.*

Autotransportu atgabenti grūdai, išpilami į duobę. Duobė žymima kaip neorganizuotas taršos šaltinis Nr.601. Metinis priimamų grūdų kiekis 22000t/metus. Projektinis grūdų priėmimo duobės našumas 100t/val, projektinis grūdų priėmimo darbo laikas 220 valandos/metus. Įvertinus technologines pertraukas, praktiškai darbo laikas pailgėja iki pusantro karto, t.y. iki 330val/metus.

□ *Taršos šaltinis Nr.007– grūdų valymo mašinos ciklofano anga.*

Grūdai bus valomi nuo įvairių rūšių mineralinių ir organinių atliekų universalioje valymo mašinoje. Valymo metu ventiliatoriaus pagalba nuo valymo mašinos yra nutraukiamas dulkių užterštas oras, kuris apvalomas ciklofane prieš išmetant į aplinką, kurių išvalymo efektyvumas ne mažiau 98%. Išvalytas oras ortakiais bus šalinamas į lauką. Valomosios ciklofano ortakis žymimas kaip taršos šaltinis Nr.001, kurio skersmuo D-0.85m, aukštis H-13,0. Nuo valomosios nutraukiamo oro kiekis - 16000 m³/h. Valomosios našumas grūdams iki 200t/val. Numatomas priimti grūdų kiekis teoriškai bus išvalytas per 110 valandų, praktinis darbo laikas pusantro kart didesnis - 165val/metus.

□ *Taršos šaltiniai Nr.008-010 – džiovykla 3200kW nominalios galios*

Grūdų džiovyklos darbo metu bus deginamos gamtinės dujos. Degiklio galingumas – 3200kW, sudeginamo kuro kiekis – 386m³/val. Džiovyklos degiklyje deginant gamtines dujas į aplinką bus išmetami degimo produktai, t.y. CO, NO₂, KD, SO₂. Metinis preliminarus džiovykloje sudeginamo kuro kiekis – 58tūkst.m³/metus.

Karšti dujų degimo produktai, sumaišyti su ventiliatoriais traukiamu oru, pereina per slenkančių grūdų masę. Po džiovinimo degimo produktai ir oras nuo kietųjų dalelių bus apvalomi trijuose ciklofanuose su garso slopintuvais ir išmetami į aplinkos orą. Slopintuvų angos žymimos kaip taršos šaltiniai Nr.008-010, angų skersmuo – 1,0m, aukštis – 17,9m, iš kiekvienos angos išpučiamo oro kiekis – 70000m³/val.

Džiovyklos našumas grūdams iki 1200t/24val. Numatomas priimti grūdų kiekis teoriškai bus išdžiovintas per 440 valandų, praktinis pusanatro kart didesnis - 660val/metus.

□ *Taršos šaltinis Nr.604 – grūdų pakrovimo į autotransportą postas.*

Išvalyti ir išdžiovinti grūdai iš sandėlių transporterių pagalba per iškrovimo bunkerį paduodami į sunkvežimių pakrovimo postą.

Į aplinkos orą išmetamų teršalų skaičiavimas

Aplinkos oro taršos šaltinių aplinkos oro tarša kietosiomis dalelėmis apskaičiuota remiantis JAV aplinkos apsaugos agentūros (anglų kalba – US EPA) leidžiama metodika „Emisijų faktoriai & AP42, oro teršalų emisijų faktorių rinkinys“ (anglų kalba - „Emissions factors & AP42, Compilation of air pollutant emission factors“) (įrašyta į aplinkos ministro 1999 m. gruodžio 13 d. įsakymu Nr.395 patvirtintą „Į atmosferą išmetamo teršalų kiekio apskaičiavimo metodikų sąrašą“, 2005 m. liepos 15 d. įsakymo Nr.D1-378 redakcija). Skaičiavimai atliekami remiantis 9.9.1 skyriumi „Grūdų elevatoriai ir procesai“, kur pateikiami duomenys apie valytų grūdų priėmimo metu susidarančią aplinkos oro taršą (toliau – metodika). Pateikiami duomenys yra apibendrinti (visoms grūdų rūšims), išsiskiriančių teršalų kiekiai ne apskaičiuoti, o išmatuoti praktiškai ir suvidurkinti visoms grūdų rūšims.

□ *Taršos šaltinis Nr.603. Priėmimo duobė.*

Išpylimo metu išsiskiriančių kietų dalelių kiekio skaičiavimas atliekamas remiantis metodikos 9.9.1-1 lentele, kurioje nurodoma, kad grūdų išpylimo į priėmimo duobę metu išsiskiria 0,082kg kietų dalelių nuo vienos perpiltos tonos. Metinis sandėliuojamų grūdų kiekis 22000t/metus.

Pagal metinį sandėliuojamų grūdų kiekį apskaičiuojama metinė aplinkos oro tarša:

$$M_{\text{met. duobė}} = 22000 \times 0,082 \times 10^{-3} = 1,804\text{t/metus.}$$

Pagal priėmimo darbo laiką 330val/metus, momentinis išmetamų dulkių kiekis:

$$M_{\text{mom. duobė}} = (1,804 \times 10^6) / (330 \times 3600) = 1,519\text{g/s.}$$

□ *Taršos šaltinis Nr.007*

Valymo metu išsiskiriančių kietų dalelių kiekio skaičiavimas atliekamas remiantis metodikos 9.9.1-1 lentele, kurioje nurodoma, kad grūdų valymo metu, kuomet nutraukiamas oras valomas ciklone, išsiskiria 0,034kg kietų dalelių nuo vienos išvalytos tonos grūdų. Metinis valomų grūdų kiekis 22000t/metus.

Pagal metinį sandėliuojamų grūdų kiekį apskaičiuojama metinė aplinkos oro tarša:

$$M_{\text{met. valymo}} = 22000 \times 0,034 \times 10^{-3} = 0,748\text{t/metus.}$$

Pagal valomosios darbo laiką 165val/metus, momentinis išmetamų dulkių kiekis:

$$M_{\text{mom. valymo}} = (0,748 \times 10^6) / (165 \times 3600) = 1,259\text{g/s.}$$

□ *Taršos šaltiniai Nr.008-010*

Džiovinimo metu susidarantys aplinkos oro teršalai.

Metinis džioviamųjų grūdų kiekis 22000t/metus. Džiovinimo metu išsiskiriančių kietų dalelių kiekio skaičiavimas atliekamas remiantis metodikos 9.9.1-1 lentele, kurioje nurodoma, kad grūdų džiovimo metu išsiskiria 0,1kg kietų dalelių nuo vienos išvalytos tonos grūdų, kai džiovyklos ciklofanų išvalymo efektyvumas ne mažiau 70%.

Pagal metinį sandėliuojamųjų grūdų kiekį apskaičiuojama metinė aplinkos oro tarša:

$$M_{\text{met džiovyklos}} = (22000 \times 0,1 \times 10^{-3}) \times (1 - 0,7) = 0,660\text{t/metus.}$$

$$M_{\text{met 008-010}} = 0,660/3 = 0,220 \text{ t/metus.}$$

Pagal džiovyklos darbo laiką apskaičiuojama kiekvieno šaltinio momentinė aplinkos oro tarša:

$$(0,220 \times 10^6) / (660 \times 3600) = 0,093\text{g/s.}$$

Džiovyklos degiklyje susidarantys aplinkos oro teršalai.

Grūdų džiovyklos degiklio galingumas 3200kW. Kuras – gamtinės dujos, kurių kaloringumas $Q_z = 8000\text{kcal/m}^3 = 33,49\text{MJ/m}^3$. Numatomas džiovyklos metinis sudeginamo kuro kiekis – 58tūkst. m^3 /metus. Džiovyklai „Išmetamųjų teršalų iš vidutinių kurą deginančių įrenginių normos“ netaikomos (3.4 punkto išimtis, kai degimo produktai naudojami tiesioginiam produktų džiovimui).

Momentiniai ir metiniai teršalų skaičiavimai atlikti pagal maksimalius katilų apkrovimus, pagal metodiką „Teršalų išmetimų, deginant kurą katiluose iki 30t/h, skaičiavimas“.

Momentiniai teršalų išmetimų skaičiavimai atliekami pagal maksimalų degiklio galingumą.

Maksimalus momentinis sunaudojamo kuro kiekis:

$$B_{\text{val.}} = (Q_{\text{max}} \times 10^3) / (Q_z \times 1,163 \times \eta), \text{ kg/h, m}^3/\text{h};$$

$Q_{\text{val.max}}$ - įrenginio šiluminis našumas, kW;

Q_z – kuro kaloringumas, kcal/kg ;

η - naudingumo koeficientas.

$$B_{\text{val.}} = Q_{\text{val.max}} \times 10^6 / Q_z = (3200 \times 10^3) / (8000 \times 1.163 \times 0,89) = 386\text{m}^3/\text{h} = 107\text{l/s};$$

Susidarančių dūmų tūris neskaičiuojamas, kadangi karšti degimo produktai ventiliatoriais yra sumaišomi su oru ir pučiami per grūdų masę. Per kiekvieną ciklofano angą išmetamo oro kiekis - 70000 m^3 /val.

Momentinių teršalų kiekių skaičiavimas atliekamas pagal numatomą momentinį kuro sunaudojimą $B_{\text{moment.}} = 387,42\text{m}^3/\text{h} = 107,62\text{l/s}$, pagal Europos aplinkos agentūros į atmosferą išmetamųjų teršalų apskaitos metodiką EMEP/CORINAIR, skyriaus 1.A.4 „Energy industries“ dalimi „Small combustion“ Tier 2 skaičiavimo algoritmą (2019 redakcija), įvertinant momentinį sudeginamo kuro kiekį. Metodika nurodo, kad deginant dujas skaičiavimuose naudojami emisijų faktoriai (lentelė 3-27): EF_{CO} emisijos

faktorius – 30g/GJ, EF_{NO_x} emisijos faktorius – 40g/GJ, $EF_{Kietųjų\ dalelių}$ emisijos faktorius – 0,45g/GJ; EF_{SO_2} emisijos faktorius – 0,3g/GJ.

Skaičiuota pagal formulę:

$$M_{teršalo} = AR * EF_{teršalo} * 10^{-6} \text{ t/m}$$

čia: $EF_{teršalo}$ – emisijos faktorius;

AR – momentinis išsiskiriančios energijos kiekis, apskaičiuojamas pagal formulę:

$$AR_{momentinis} = B * Q_z = 0,107 * 0,03349 = 0,0036 \text{ GJ/s};$$

$$M_{CO} = AR * EF_{CO} = 0,0036 * 30 = 0,108 \text{ g/s};$$

$$M_{NO_x} = AR * EF_{NO_x} = 0,0036 * 40 = 0,144 \text{ g/s};$$

$$M_{KD} = AR * EF_{KD} = 0,0036 * 0,45 = 0,0016 \text{ g/s};$$

$$M_{SO_2} = AR * EF_{SO_2} = 0,0036 * 0,3 = 0,0011 \text{ g/s};$$

Kadangi degimo produktai naudojami tiesioginiam produkcijos kaitinimui, „Išmetamų teršalų iš vidutinių kurą deginančių įrenginių normos“ netaikomos.

Metinė aplinkos oro tarša

Metinių teršalų kiekių skaičiavimas atliekamas pagal numatomą metinį kuro sunaudojimą B_{met} . – 58000m³/m, pagal Europos aplinkos agentūros į atmosferą išmetamų teršalų apskaitos metodiką EMEP/CORINAIR, skyriaus 1.A.4 „Energy industries“ dalimi „Small combustion“ Tier 2 skaičiavimo algoritmą (2019 redakcija):

$$AR_{metinis} = B * Q_z = 58000 * 0,03349 = 1943 \text{ GJ/metus};$$

$$M_{CO} = AR * EF_{CO} = 1943 * 30 * 10^{-6} = 0,058 \text{ t/metus};$$

$$M_{NO_x} = AR * EF_{NO_x} = 1943 * 40 * 10^{-6} = 0,078 \text{ t/metus};$$

$$M_{KD} = AR * EF_{KD} = 1943 * 0,45 * 10^{-6} = 0,001 \text{ t/metus};$$

$$M_{SO_2} = AR * EF_{SO_2} = 1943 * 0,3 * 10^{-6} = 0,001 \text{ t/metus};$$

□ *Taršos šaltinis Nr.604. Grūdų išdavimo bunkeris.*

Išpylimo metu išsiskiriančių kietų dalelių kiekio skaičiavimas atliekamas remiantis JAV aplinkos apsaugos agentūros (EPA) leidžiamu „Emisijų faktoriai & AP42, oro teršalų emisijų faktorių rinkinys“ („Emissions factors & AP42, Compilation of air pollutant emission factors“). 9.9.1-1 lentelėje nurodoma, kad grūdų išpylimo į sunkvežimius metu išsiskiria 0,039kg kietų dalelių nuo vienos perpiltos tonos. Metinis sandėliuojamų grūdų kiekis 22000t/metus.

Pagal metinį sandėliuojamų grūdų kiekį apskaičiuojama metinė aplinkos oro tarša:

$$M_{met\ išdavimas} = 22000 * 0,039 * 10^{-3} = 0,858 \text{ t/metus}.$$

Pagal metinį išdavimo darbo laiką 330val/metus, momentinis išmetamų dulkių kiekis:

$$M_{\text{mom. išdavimas}} = (0,858 \times 10^6) / (330 \times 3600) = 0,722 \text{g/s.}$$

Stacionarių taršos šaltinių fiziniai duomenys

Taršos šaltiniai					Išmetamųjų dujų rodikliai pavyzdžio paėmimo (matavimo) vietoje			Teršalų išmetimo trukmė, val./m.
Pavadinimas	Nr.	koordinatės	aukštis, m	išmetimo angos matmenys, m	srauto greitis, m/s	Temperatūra, °C	tūrio debitas, Nm ³ /s	
1	2	3	4	5	6	7	8	9
Priėmimo duobė	603	X-6239336 Y-500088	10	0,5	5,0	0	0,98	330
Grūdų valomoji	007	X-6239343 Y-500100	13	0,85	7,8	19	4,16	165
Grūdų džiovykla	008	X-6239354 Y-500104	17,9	1,0	24,7	30	17,5	660
	009	X-6239354 Y-500105	17,9	1,0	24,7	30	17,5	660
	010	X-6239353 Y-500105	17,9	1,0	24,7	30	17,5	660
Grūdų išdavimas	604	X-6239331 Y-500102	10	0,5	5,0	0	0,98	330

Tarša į aplinkos orą

Cecho ar kt.pav., gamybos rūšies pavadinimas	Taršos šaltiniai		Teršalai		Esama tarša				Numatoma tarša		
	Pavadinimas	Nr.	pavadinimas	kodas	vienkartinis dydis			metinė, t/m.	vienkartinis dydis		metinė, t/m.
					vnt.	vidut.	maks.		vnt.	maks.	
					6	7	8	9	10	11	
Priėmimo duobė	Neorganizuotas	603	KD(C)	4281	-	-	-	-	g/s	1,519	1,804
Grūdų valomoji	Ciklofanai	007	KD(C)	4281	-	-	-	-	g/s	1,259	0,748
Grūdų džiovykla	Ciklofanai	008	KD(C)	4281	-	-	-	-	g/s	0,093	0,220
			CO(B)	5917	-	-	-	-	g/s	0,108	0,058
			NOx(B)	5872	-	-	-	-	g/s	0,144	0,078
			KD(B)	6486	-	-	-	-	g/s	0,0016	0,001
			SO2(B)	5897	-	-	-	-	g/s	0,0011	0,001
	Ciklofanai	009	KD(C)	4281	-	-	-	-	g/s	0,093	0,220
			CO(B)	5917	-	-	-	-	g/s	0,108	0,058
			NOx(B)	5872	-	-	-	-	g/s	0,144	0,078
			KD(B)	6486	-	-	-	-	g/s	0,0016	0,001
			SO2(B)	5897	-	-	-	-	g/s	0,0011	0,001
	Ciklofanai	010	KD(C)	4281	-	-	-	-	g/s	0,093	0,220
			CO(B)	5917	-	-	-	-	g/s	0,108	0,058
NOx(B)			5872	-	-	-	-	g/s	0,144	0,078	
KD(B)			6486	-	-	-	-	g/s	0,0016	0,001	
SO2(B)			5897	-	-	-	-	g/s	0,0011	0,001	
Išdavimas	Neorganizuotas	604	KD(C)	4281	-	-	-	-	g/s	0,722	0,858
Viso:											4.484

Mobilūs taršos šaltiniai. Sunkiasvoris transportas

Kaip neorganizuotas aplinkos oro taršos šaltinis įvertinama sunkiasvorio transporto privažiavimai, per kuriuos bus atvežami ir išvežami grūdai. Numatoma, kad į projektuojamo grūdų punkto teritoriją

atvyks iki 40 sunkvežimių, traktorių per dieną. Aplinkos oro taršos skaičiavimas atliekamas pagal metodikos EMEP/EEA air pollutant emission inventory guidebook 2019 (įrašyta į aplinkos ministro 1999 m. gruodžio 13 d. įsakymu Nr.395 patvirtintą „Į atmosferą išmetamo teršalų kiekio apskaičiavimo metodikų sąrašą“, 2005 m. liepos 15 d. įsakymo Nr.D1-378 redakcija) dalis 1.A.3.b Road transport ir 1.A.2.g.vii Non-road mobile sources and machinery. Skaičiavimai atliekami pagal metodikoje pateikiamus skaičiavimo algoritmus, paremtus teršalų kiekio apskaičiavimu pagal vidutines kuro sąnaudas.

Momentinė aplinkos oro tarša skaičiuojama pagal formulę:

$$E = (KS_{val} \cdot x \cdot EFi) / t, \text{ g/s};$$

Kur: KS_{val} – atitinkamų transporto priemonių valandos kuro sąnaudos, kg/d;

EF_i – atitinkamos kuro rūšies emisijos faktorius atskiram teršalui, g/kg kuro;

t - darbo laikas, s (24val/d);

$$KS_{val} = (L_{sum} \cdot x \cdot KS_{vid}) / 1000, \text{ kg/val};$$

L_{sum} – atitinkamos rūšies transporto priemonių nuvažiuotas atstumas teritorijoje, km arba manevravimo laikas, val;

KS_{vid} – atitinkamos transporto priemonės vidutinės kuro sąnaudos, g/km arba kg/val (pagal metodikos duomenis);

Pradiniai duomenys

Transporto paskirtis	Transporto priemonių skaičius per d.d., vnt.	Kuro tipas	Transporto priemonių skaičius pagal kuro tipą	Vienos transporto priemonės nuvažiuotas atstumas L, km	Visų transporto priemonių nuvažiuotas atstumas L_{sum} , km	Vidutinės kuro sanaudos KS_{vid} , g/km	Kuro sąnaudos, kg/d KS_{val}
Sunkvežimiai	20	Dyzelis	20	0,5	10,0	240	2,4

Transporto paskirtis	Transporto priemonių skaičius per d.d., vnt.	Kuro tipas	Transporto priemonių skaičius pagal kuro tipą	Vienos transporto priemonės manevravimo laikas L, val	Visų transporto priemonių darbo L_{sum} , val	Vidutinės kuro sanaudos KS_{vid} , kg/val	Kuro sąnaudos, kg/d KS_{val}
Traktoriai	20	Dyzelis	20	0,083 (5min)	1,67	33,15	55,3

Momentinė automobilių, krovinios technikos aplinkos oro tarša

Automobilių tipas	Kuro tipas	Kuro sąnaudos, kg/d	CO			LOJ			NOx			KD		
			EF_i , g/kg	g/d	g/s	EF_i , g/kg	g/d	g/s	EF_i , g/kg	g/d	g/s	EF_i , g/kg	g/d	g/s
Sunkvežimiai	Dyzelis	2,4	5,73	13,8	0,00016	1,33	3,192	3,7E-05	28,34	68,016	0,00079	0,61	1,464	1,7E-05
Traktoriai	Dyzelis	55,3	6,463	357,404	0,00414	1,544	85,383	0,00099	30,8	1703,24	0,01971	0,947	52,369	6,1E-04

Teršalų ribinės vertės aplinkos ore

Poveikio aplinkos orui vertinimui taikomas šiuo metu galiojantis Aplinkos ministro ir sveikatos ministro 2000 m. spalio 30 d. įsakymas Nr. 471/582 „Dėl teršalų, kurių kiekis aplinkos ore ribojamas pagal Europos sąjungos kriterijus, sąrašo ir teršalų, kurių kiekis aplinkos ore ribojamas pagal nacionalinius kriterijus, sąrašo ir ribinių aplinkos oro užterštumo verčių patvirtinimo“ bei „Aplinkos oro užterštumo sieros dioksidu, azoto dioksidu, azoto oksidais, benzeno, anglies monoksidu, švinu, kietosiomis dalelėmis ir ozonu normos“, patvirtintos Aplinkos ministro ir Sveikatos apsaugos ministro įsakymu 2001 m. gruodžio 11 d. įsakymu Nr. 591/640.

Teršalo pavadinimas	Ribinės vertės pagal AM ir SAM ministrų 2001 m. gruodžio 11 d. įsakymą Nr. 591/640	
	Periodas	Ribinė vertė
Anglies monoksidas	8 valandų	10mg/m ³
Azoto oksidai	1valandos	200ug/m ³
	Kalendorinių metų	40ug/m ³
Kietos dalelės KD10	24 valandų	50 ug/m ³
	Kalendorinių metų	40 ug/m ³
Kietos dalelės KD2,5	Kalendorinių metų	20 ug/m ³
Sieros dioksidai	1 valandos	350 ug/m ³
	24 valandų	125 ug/m ³
	Ribinės vertės pagal AM ir SAM ministrų 2000 m. spalio 30 d. įsakymą Nr. 471/582	
LOJ	Pusės valandos	5,0 mg/m ³
	Paros	1,5 mg/m ³

Aplinkos oro užterštumo prognozė

Teršalų išsklaidymo atmosferos ore modeliavimas atliktas programa „Aermod“, skirta pramoninių šaltinių kompleksų išmetamų teršalų sklaidai aplinkoje modeliuoti. LR aplinkos apsaugos agentūros direktoriaus 2008 m. gruodžio 9 d. įsakymu Nr. AV-200 patvirtintose „Ūkinės veiklos poveikiui aplinkos orui vertinti teršalų sklaidos skaičiavimo modelių pasirinkimo rekomendacijose“ AERMOD modelis yra rekomenduojamas teršalų sklaidai modeliuoti. Šia programa atliekant skaičiavimus įvedami penkių metų meteorologiniai duomenys kiekvienai metų valandai, t.y. aplinkos oro temperatūra, oro drėgnumas, vėjo greitis, vėjo kryptis, krituliai, debesuotumas, atmosferinis slėgis ir kiti skaičiavimams reikalingi parametrai (duomenys papildyti trūkstantomis kasvalandinėmis debesuotumo reikšmėmis). Modeliavime naudojami Lietuvos hidrometeorologijos tarnybos pateikti 5 metų (2014-2018m) Biržų hidrometeorologijos stoties meteorologiniai duomenys (išsigijimą patvirtinanti pažyma pridedama).

Skaičiavimai atlikti pagal maksimalius teršalų išmetimus dviem variantais:

1 variantas – projektuojamo punkto ir esamų bendrovės aplinkos oro taršos šaltinių išmetamų teršalų sklaida neįvertinant foninio užterštumo;

2 variantas – projektuojamo punkto ir esamų bendrovės aplinkos oro taršos šaltinių išmetamų teršalų sklaida įvertinant foninį užterštumą. Foninis aplinkos oro užterštumo įvertinimas atliekamas vadovaujantis Aplinkos apsaugos agentūros direktoriaus 2008 m. liepos 10 d. įsakymu Nr. AV-112 patvirtintomis „Foninio aplinkos oro užterštumo duomenų naudojimo ūkinės veiklos poveikiui aplinkos orui įvertinti rekomendacijomis“. Foninės aplinkos oro taršos įvertinimui pagal minėtų rekomendacijų 3.1-3.3 punktus, duomenų nėra. Pagal minėtų rekomendacijų 3.4 punktą, Aplinkos apsaugos agentūros Taršos prevencijos ir leidimų departamentas 2021 05 21 Nr. (30.3)-A4E-6272 duomenų apie šalia esančius oro taršos šaltinius nepateikė, foninės taršos įvertinimui naudojamos vidutinės metinės santykinai švarių Lietuvos kaimiškųjų vietovių aplinkos oro teršalų koncentracijų vertės Šiaulių regione (šaltinis – aplinkos apsaugos agentūra, 2020 m. duomenys).

Santykinai švarių Lietuvos kaimiškųjų vietovių aplinkos oro teršalų vidutinių metinių koncentracijų vertės

Teršalo pavadinimas konc. matavimo vienetai	KD ₁₀ µg/m ³	KD _{2,5} µg/m ³	NO ₂ µg/m ³	NO _x µg/m ³	SO ₂ µg/m ³	CO mg/m ³	C ₆ H ₆ benzenas µg/m ³	O ₃ ozonas µg/m ³
Regionai (2020 m.)								
ŠIAULIŲ	12,6	8,6	3,6	5,1	2,9	0,19	0,86	47,2

 © Aplinkos apsaugos agentūra, 2021-05-15

Atliekant kietųjų dalelių KD10 ir KD2,5 sklaidos skaičiavimą vadovaujamosi „Foninio aplinkos oro užterštumo duomenų naudojimo ūkinės veiklos poveikiui aplinkos orui įvertinti rekomendacijų 8 punkto nuostatomis, kad KD10 sudaro 70% suminio kietųjų dalelių kiekio, o KD2,5 sudaro 50% kietųjų dalelių KD10 kiekio.

Vadovaujantis Aplinkos apsaugos agentūros direktoriaus 2008m. gruodžio 9 d. įsakymu Nr. AV-200 patvirtintomis „Ūkinės veiklos poveikiui aplinkos orui vertinti teršalų sklaidos skaičiavimo modelių pasirinkimo rekomendacijomis“, atliekant teršalų, kurių kiekis aplinkos ore ribojamas pagal nacionalinius kriterijus, sklaidos modeliavimą, skaičiuojamas 98,5-asis procentilis nuo valandinių verčių, kuris lyginamas su pusės valandos ribine verte (5.12 punktas).

Atliekant teršalų sklaidos modeliavimą įvertinami realūs taršos šaltinių darbo laikai metuose ir paroje.

Stačiakampio, apibrėžiančio teritoriją, kuriai skaičiuojama teršalų sklaida atmosferoje, koordinatės X(6237336, 6241336) Y(498088, 502088), centro koordinatės (6239336, 500088). Sklaidos skaičiavimai atliekami 2000m spinduliu, žingsnis 100m. Receptorių aukštis – 1,6m nuo žemės paviršiaus (vidutinis žmogaus nosies aukštis). Vietovės reljefo įvertinimui naudojami programoje „Aermod“ įdiegtos paviršiaus duomenų bazės STRM3 duomenys. Teršalų sklaidos žemėlapiai pateikiami valstybinėje LKS94 koordinatinių sistemoje. Meteorologinių duomenų apdorojimui panaudotas koeficientas „rural“, meteorologiniai duomenys pritaikyti kaimiškai teritorijai.

Teršalų pažemio koncentracijų skaičiavimo rezultatų suvestinė

Eil. Nr.	Teršalo pavadinimas	Ribinė vertė	Max priežeminė koncentracija	
			Absoliutiniais vienetais	Ribinės vertės dalimis
1 variantas				
1	Anglies monoksidas	10mg/m ³	0,015	<0,1
2	Azoto oksidai	200ug/m ³	52,33	0,26
		40ug/m ³	2,335	<0,1
3	Kietos dalelės KD10	50 ug/m ³	11,12	0,22
		40 ug/m ³	6,855	0,17
4	Kietos dalelės KD2,5	20 ug/m ³	4,343	0,22
5	Sieros dioksidas	350 ug/m ³	4,806	<0,1
		125 ug/m ³	0,793	<0,1
6.	LOJ	5,0mg/m ³	2,3*10 ⁻³	<0,1
		1,5mg/m ³	1,9*10 ⁻³	<0,1
2 variantas				
1	Anglies monoksidas	10mg/m ³	0,205	<0,1
2	Azoto oksidai	200ug/m ³	55,93	0,28
		40ug/m ³	5,935	0,15
3	Kietos dalelės KD10	50 ug/m ³	23,72	0,47
		40 ug/m ³	19,45	0,49
4	Kietos dalelės KD2,5	20 ug/m ³	12,94	0,65
5	Sieros dioksidas	350 ug/m ³	7,706	<0,1
		125 ug/m ³	3,693	<0,1

Išvada: Gauti modeliavimo rezultatai rodo, kad aplinkos oro teršalų koncentracijos nustatytų ribinių verčių tiek ant įmonės teritorijos ribos, tiek už teritorijos ribos visais atvejais neviršys (aplinkos oro teršalų sklaidos modeliavimo rezultatai pridedami).

Kvapai

Grūdų priėmimo punkte technologinių procesų, kurių metu susidarytų kvapai nebus, kvapą turinčių cheminių medžiagų naudojimo taip pat nebus, todėl taršos kvapais iš planuojamo grūdų priėmimo punkto nebus.

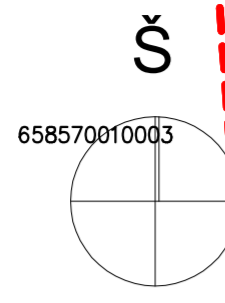
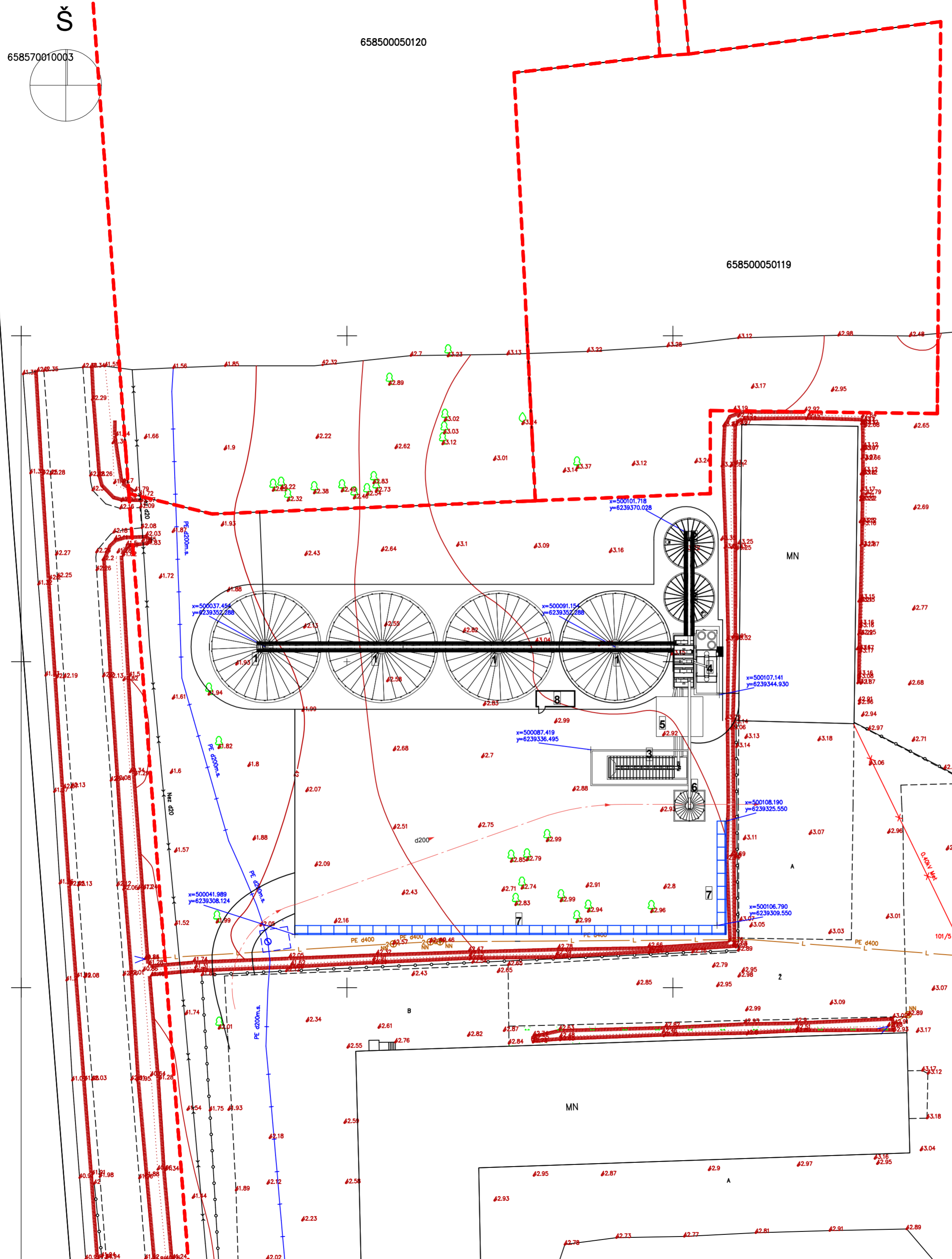
Dirvožemis

Statybos metu esamas derlingojo dirvožemio sluoksnis nuimamas. Nuimtas augalinis sluoksnis, laikinai sandėliuojamas teritorijos pakraštyje. Užbaigus statybą ir suformavus reljefą nuimtas augalinis sluoksnis paskleidžiamas likusioje laisvoje teritorijoje, atsėjama veja. Veja įrengiama pavasarį. Paruošiamieji darbai vejos įrengimui: dirvožemis tolygiai paskleidžiamas visame numatytame plote. Žemės paviršius tankinamas voluojant. Prieš sėjant žolių mišinį, žemės paviršius lengvai išpurenamas.

Monitoringas, matavimai

Kad užtikrinti visuomenės sveikatos saugą statybos užbaigimo procedūros metu triukšmo matavimus numatoma atlikti prie artimiausios gyvenamosios teritorijos 1 taške ant gyvenamosios teritorijos Vileišių k. 4 A,B,C sklypo ribos (artimiausios projektuojamam punktui) dienos, vakaro ir nakties periode.

Vykdamat ūkinę veiklą aplinkos oro tarša bus nežymi, neigiamo poveikio aplinkos orui neturės, nustatytos aplinkos oro teršalų ribinės vertės nebus viršytos, todėl faktiniai aplinkos oro užterštumo matavimai įvykdžius statybos darbus nenumatomi.



658500050120

658500050119

STATINIO Nr.	PASTATO (STATINIO) PAVADINIMAS	PASTABOS
1	BOKŠTINIS ARUODAS (KITOS PASKIRTIES INŽ. STATINYS) H=21 m	NAUJA STATYBA
2	DRĖGNŲ GRŪDŲ TALPA (KITOS PASKIRTIES INŽ. STATINYS) H=21 m	NAUJA STATYBA
3	GRŪDŲ IŠPYLIMO STATINYS (KITOS PASKIRTIES INŽ. STATINYS) H=11 m	NAUJA STATYBA
4	DŽIOVYKLA (KITOS PASKIRTIES INŽ. STAT.) H=17 m	NAUJA STATYBA
5	VALOMOSIOS STATINYS (KITOS PASKIRTIES INŽ. STAT.) H=13 m	NAUJA STATYBA
6	AUTOMOBILIŲ PAKROVIMO STATINYS (KITOS PASKIRTIES INŽ. STAT.) H=15 m	NAUJA STATYBA
7	ATRAMINĖ SIENUTĖ (KITOS PASKIRTIES INŽ. STATINYS) H=2.3 m	NAUJA STATYBA
8	VALDYMO SKYDINĖ (KITOS PASKIRTIES INŽ. STATINYS) H=3 m	NAUJA STATYBA

SUTARTINIS STATINIŲ NUŽYMĖJIMO IR SAZ RIBŲ PLANO ŽYMĖJIMAS

	SKLYPO RIBA
	PROJEKTUOJAMI PASTATAI (STATINIAI)
	GRIAUNAMI PASTATAI/STATINIAI
	ESAMI PASTATAI
	ESAMAS ĮVAŽIAVIMAS/IŠVAŽIAVIMAS Į SKLYPĄ
	TRANSPORTO JUDĖJIMO SCHEMA
	PROJEKTUOJAMA ATRAMINĖ G/B SIENUTĖ H-2.3m

Atestato Nr. 0964		PR.VADOVAS R.MIŠKEVIČIUS		2021	OBJEKTO: SKLYPO PLANAS. STATINIŲ NUŽYMĖJIMAS	Laida O
3949						
Etapas PP		LIZSAKOVAS		M21/03/01-PP-SP-01		Lapas 1
MEGAPLANAS uab		Dūkų g. 11-5, Kaunas 44172, Lietuva. Tel. 837225467; mob. tel. 860411035 E. pašto adresas: info@megaplanas.lt		PROJEKTAS: KITOS PASKIRTIES INŽINERINIŲ STATINIŲ (BOKŠTINIŲ ARUODŲ) VILEIŠIŲ K.2, ŽEIMELIO SEN., PAKRUOJO R., STATYBOS PROJEKTAS		Lapų 1

658500050120

658500050119

STATINIO Nr.	PASTATO (STATINIO) PAVADINIMAS	PASTABOS
1	BOKŠTINIS ARUODAS (KITOS PASKIRTIES INŽ. STATINYS)	NAUJA STATYBA
2	DRĖGNŲ GRŪDŲ TALPA (KITOS PASKIRTIES INŽ. STATINYS)	NAUJA STATYBA
3	GRŪDŲ IŠPYLIMO STATINYS (KITOS PASKIRTIES INŽ. STATINYS)	NAUJA STATYBA
4	DŽIOVYKLA (KITOS PASKIRTIES INŽ. STAT.)	NAUJA STATYBA
5	VALOMOSIOS STATINYS (KITOS PASKIRTIES INŽ. STAT.)	NAUJA STATYBA
6	AUTOMOBILIŲ PAKROVIMO STATINYS (KITOS PASKIRTIES INŽ. STAT.)	NAUJA STATYBA
7	ATRAMINĖ SIENUTĖ (KITOS PASKIRTIES INŽ. STATINYS)	NAUJA STATYBA
8	VALDYMO SKYDINĖ (KITOS PASKIRTIES INŽ. STATINYS)	NAUJA STATYBA

SUTARTINIS STATINIŲ NUŽYMĖJIMO IR SAZ RIBŲ PLANO ŽYMĖJIMAS

	SKLYPO RIBA
	PROJEKTUOJAMI PASTATAI (STATINIAI)
	GRIAUNAMI PASTATAI/STATINIAI
	ESAMI PASTATAI
	ESAMAS ĮVAŽIVIMAS/IŠVAŽIVIMAS Į SKLYPĄ
	TRANSPORTO JUDEJIMO SCHEMA
	PROJEKTUOJAMA ATRAMINĖ G/B SIENUTĖ H-2,3m
	PROJEKTUOJAMAS DUJOTIEKIS
	PROJEKTUOJAMA 0,4 kV ELEKTROS LINIJA

Mzi X=6239341.105
Y=500026.485

PASIJUNGIMO VIETA, SLĖGINIS BALNAS-APKABA SU
PRAILGINTU ATVAMZDŽIU PE DN200/63

X=6239343.701
Y=500035.503 Mz2

X=6239334.01
Y=500084.29

X=6239306.33
Y=500106.79

X=6239303.20
Y=500153.03

2Al-4x240, L-256m
2HDPEØ110, L-241m
(PS1)

2021-08	STATYBĄ LEIDŽIANČIAM DOKUMENTUI GAUTI, STATYBOS DARBAMS VYKDYTI	
ISLEIDIMO DATA	LAIDOS STATUSAS. KEITIMO PRIEŽASTIS (JEI TAIKOMA)	
KVAL.PATV. DOK. NR.	MEGAPLANAS uab Dūkų g 11-5, Kaunas 44172, Lietuva. Tel 837225467, mob. tel. 860411035 E_paslo adresas: info@megaplanas.lt	
0964	PROJEKTAS: KITOS PASKIRTIES INŽINERINIŲ STATINIŲ (BOKŠTINIŲ ARUODŲ) VILEIŠIŲ K.2. ŽEIMELIO SEN., PAKRUOJO R., STATYBOS PROJEKTAS	
3949	PV	R.Miškevičius
7780	Komercijos dir.	Algirdas Gavėnavičius
35916	PDV	Justas Eidintas
188037	PR	Algirdas Tamošiūnas
KALBA	UŽSAKOVAS: ŽEIMELIO ŽŪB	
LT	OBJEKTO: SUVETINIS INŽINERINIŲ TINKLŲ PLANAS M 1:500	
LAPAS		LAPŲ
M21/03-01		1 2



VALSTYBĖS ĮMONĖ REGISTRŲ CENTRAS
Lvovo g. 25-101, 09320 Vilnius, tel. (8 5) 2688 262, el. p. info@registorcentras.lt
Duomenys kaupiami ir saugomi Juridinių asmenų registre, kodas 124110246

NEKILNOJAMOJO TURTO REGISTRO DUOMENŲ BAZĖS IŠRAŠAS

2020-09-24 08:28:46

1. Nekilnojamojo turto registre įregistruotas turtas:

Registro Nr.: **44/1334951**
Registro tipas: **Žemės sklypas su statiniais**
Sudarymo data: **2009-11-25**
Adresas: **Pakruojo r. sav., Žeimelio sen., Vileišių k. 2**

2. Nekilnojamieji daiktai:

2.1. Žemės sklypas

Unikalus daikto numeris: **4400-1998-6088**
Žemės sklypo kadastro numeris ir kadastro vietovės pavadinimas: **6585/0005:124 Žeimelio k.v.**
Daikto pagrindinė naudojimo paskirtis: **Žemės ūkio**
Žemės sklypo naudojimo būdas: **Kiti žemės ūkio paskirties žemės sklypai**
Žemės sklypo plotas: **20.9447 ha**
Užstatyta teritorija: **20.9447 ha**
Nusausintos žemės plotas: **20.9447 ha**
Žemės ūkio naudmenų našumo balas: **56.7**
Matavimų tipas: **Žemės sklypas suformuotas atliekant kadastrinius matavimus**
Indeksuota žemės sklypo vertė: **17528 Eur**
Žemės sklypo vertė: **10955 Eur**
Vidutinė rinkos vertė: **107000 Eur**
Vidutinės rinkos vertės nustatymo data: **2020-09-22**
Vidutinės rinkos vertės nustatymo būdas: **Masinis vertinimas**
Kadastro duomenų nustatymo data: **2020-07-01**

2.2. Pastatas - Sandėlis

Unikalus daikto numeris: **4400-0991-7473**
Daikto pagrindinė naudojimo paskirtis: **Sandėliavimo**
Žymėjimas plane: **1F1p**
Statybos pradžios metai: **1981**
Statybos pabaigos metai: **1981**
Baigtumo procentas: **100 %**
Šildymas: **Nėra**
Vandentiekis: **Nėra**
Nuotekų šalinimas: **Nėra**
Dujos: **Nėra**
Sienos: **Plytos**
Stogo danga: **Asbestcementis**
Aukštų skaičius: **1**
Bendras plotas: **1434.33 kv. m**
Pagrindinis plotas: **1400.05 kv. m**
Tūris: **9546 kub. m**
Užstatytas plotas: **1610.00 kv. m**
Koordinatė X: **6238896**
Koordinatė Y: **500116**
Atkūrimo sąnaudos (statybos vertė): **4389771 Eur**
Fizinio nusidėvėjimo procentas: **30 %**
Atkuriamoji vertė: **3072868 Eur**
Vidutinė rinkos vertė: **337987 Eur**
Vidutinės rinkos vertės nustatymo būdas: **Atkuriamoji vertė**
Vidutinės rinkos vertės nustatymo data: **2006-11-28**
Kadastro duomenų nustatymo data: **2006-11-28**

2.3. Pastatas - Dirbtuvės

Unikalus daikto numeris: **4400-1315-9461**
Daikto pagrindinė naudojimo paskirtis: **Gamybos, pramonės**
Žymėjimas plane: **1F1p**

Statybos pradžios metai: **1977**
 Statybos pabaigos metai: **1977**
 Baigtumo procentas: **100 %**
 Šildymas: **Nėra**
 Vandentiekis: **Vietinis vandentiekis**
 Nuotekų šalinimas: **Vietinis nuotekų šalinimas**
 Dujos: **Nėra**
 Sienos: **Plytos**
 Stogo danga: **Asbestcementis**
 Aukštų skaičius: **1**
 Bendras plotas: **3394.86 kv. m**
 Pagrindinis plotas: **1807.74 kv. m**
 Tūris: **19069 kub. m**
 Užstatytas plotas: **3505.00 kv. m**
 Koordinatė X: **6239257**
 Koordinatė Y: **500059**
 Atkūrimo sąnaudos (statybos vertė): **938948 Eur**
 Fizinio nusidėvėjimo procentas: **36 %**
 Atkuriamoji vertė: **600962 Eur**
 Vidutinė rinkos vertė: **59951 Eur**
 Vidutinės rinkos vertės nustatymo būdas: **Atkuriamoji vertė**
 Vidutinės rinkos vertės nustatymo data: **2007-11-09**
 Kadastro duomenų nustatymo data: **2007-11-09**

2.4. **Pastatas - Karvidė**

Unikalus daikto numeris: **4400-0860-4282**
 Daikto pagrindinė naudojimo paskirtis: **Kita (fermų)**
 Žymėjimas plane: **1Ž1b**
 Statybos pradžios metai: **1972**
 Statybos pabaigos metai: **1972**
 Rekonstravimo pradžios metai: **2017**
 Rekonstravimo pabaigos metai: **2017**
 Statinio kategorija: **Ypatingasis**
 Baigtumo procentas: **100 %**
 Šildymas: **Nėra**
 Vandentiekis: **Vietinis vandentiekis**
 Nuotekų šalinimas: **Vietinis nuotekų šalinimas**
 Dujos: **Nėra**
 Sienos: **Gelžbetonio plokštės**
 Stogo danga: **Metalas**
 Aukštų skaičius: **1**
 Bendras plotas: **8331.18 kv. m**
 Pagrindinis plotas: **7444.74 kv. m**
 Tūris: **37387 kub. m**
 Užstatytas plotas: **8972.00 kv. m**
 Koordinatė X: **6239130**
 Koordinatė Y: **500256**
 Atkūrimo sąnaudos (statybos vertė): **2916000 Eur**
 Fizinio nusidėvėjimo procentas: **25 %**
 Atkuriamoji vertė: **2187000 Eur**
 Vidutinė rinkos vertė: **87500 Eur**
 Vidutinės rinkos vertės nustatymo būdas: **Atkuriamoji vertė**
 Vidutinės rinkos vertės nustatymo data: **2017-10-04**
 Kadastro duomenų nustatymo data: **2017-10-04**

2.5. **Pastatas - Ferma**

Unikalus daikto numeris: **4400-0991-7534**
 Daikto pagrindinė naudojimo paskirtis: **Kita (fermų)**
 Žymėjimas plane: **1Ž1p**
 Statybos pradžios metai: **1974**
 Statybos pabaigos metai: **1974**
 Rekonstravimo pradžios metai: **2006**
 Rekonstravimo pabaigos metai: **2006**
 Baigtumo procentas: **100 %**
 Šildymas: **Nėra**
 Vandentiekis: **Vietinis vandentiekis**

- Nuotekų šalinimas: **Nėra**
 Dujos: **Nėra**
 Sienos: **Plytos**
 Stogo danga: **Asbestcementis**
 Aukštų skaičius: **1**
 Bendras plotas: **6038.50 kv. m**
 Pagrindinis plotas: **5464.89 kv. m**
 Tūris: **26385 kub. m**
 Užstatytas plotas: **6694.00 kv. m**
 Koordinatė X: **6238887**
 Koordinatė Y: **500238**
 Atkūrimo sąnaudos (statybos vertė): **1253186 Eur**
 Fizinio nusidėvėjimo procentas: **37 %**
 Atkuriamoji vertė: **789504 Eur**
 Vidutinė rinkos vertė: **86886 Eur**
 Vidutinės rinkos vertės nustatymo būdas: **Atkuriamoji vertė**
 Vidutinės rinkos vertės nustatymo data: **2006-11-28**
 Kadastro duomenų nustatymo data: **2006-11-28**
- 2.6. **Pastatas - Sėklojų valymo-džiovinimo punktas**
- Unikalus daikto numeris: **4400-1315-9472**
 Daikto pagrindinė naudojimo paskirtis: **Sandėliavimo**
 Žymėjimas plane: **2F1p**
 Statybos pradžios metai: **1975**
 Statybos pabaigos metai: **1975**
 Baigtumo procentas: **100 %**
 Šildymas: **Nėra**
 Vandentiekis: **Nėra**
 Nuotekų šalinimas: **Nėra**
 Dujos: **Nėra**
 Sienos: **Plytos**
 Stogo danga: **Asbestcementis**
 Aukštų skaičius: **1**
 Bendras plotas: **1594.88 kv. m**
 Pagrindinis plotas: **1594.88 kv. m**
 Tūris: **12788 kub. m**
 Užstatytas plotas: **1692.00 kv. m**
 Koordinatė X: **6239130**
 Koordinatė Y: **500088**
 Atkūrimo sąnaudos (statybos vertė): **655410 Eur**
 Fizinio nusidėvėjimo procentas: **38 %**
 Atkuriamoji vertė: **406337 Eur**
 Vidutinė rinkos vertė: **40547 Eur**
 Vidutinės rinkos vertės nustatymo būdas: **Atkuriamoji vertė**
 Vidutinės rinkos vertės nustatymo data: **2007-11-09**
 Kadastro duomenų nustatymo data: **2007-11-09**
- 2.7. **Pastatas - Daržinė**
- Unikalus daikto numeris: **4400-0860-4293**
 Daikto pagrindinė naudojimo paskirtis: **Kita (ūkio)**
 Žymėjimas plane: **211ž**
 Statybos pradžios metai: **1986**
 Statybos pabaigos metai: **1986**
 Baigtumo procentas: **100 %**
 Šildymas: **Nėra**
 Vandentiekis: **Nėra**
 Nuotekų šalinimas: **Nėra**
 Dujos: **Nėra**
 Sienos: **Asbestcementis su karkasu**
 Stogo danga: **Asbestcementis**
 Aukštų skaičius: **1**
 Bendras plotas: **941.33 kv. m**
 Pagrindinis plotas: **941.33 kv. m**
 Tūris: **7761 kub. m**
 Užstatytas plotas: **971.00 kv. m**
 Koordinatė X: **6239049**

- Koordinatė Y: **500388**
 Atkūrimo sąnaudos (statybos vertė): **152919 Eur**
 Fizinio nusidėvėjimo procentas: **58 %**
 Atkuriamoji vertė: **64296 Eur**
 Vidutinė rinkos vertė: **7067 Eur**
 Vidutinės rinkos vertės nustatymo būdas: **Atkuriamoji vertė**
 Vidutinės rinkos vertės nustatymo data: **2006-07-20**
 Kadastro duomenų nustatymo data: **2006-07-20**
- 2.8. **Pastatas - Daržinė**
 Unikalus daikto numeris: **4400-0860-4571**
 Daikto pagrindinė naudojimo paskirtis: **Kita (ūkio)**
 Žymėjimas plane: **311ž**
 Statybos pradžios metai: **1989**
 Statybos pabaigos metai: **1989**
 Baigtumo procentas: **100 %**
 Šildymas: **Nėra**
 Vandentiekis: **Nėra**
 Nuotekų šalinimas: **Nėra**
 Dujos: **Nėra**
 Sienos: **Asbestcementis su karkasu**
 Stogo danga: **Asbestcementis**
 Aukštų skaičius: **1**
 Bendras plotas: **1194.74 kv. m**
 Pagrindinis plotas: **1178.76 kv. m**
 Tūris: **15511 kub. m**
 Užstatytas plotas: **1229.00 kv. m**
 Koordinatė X: **6239234**
 Koordinatė Y: **500383**
 Atkūrimo sąnaudos (statybos vertė): **345806 Eur**
 Fizinio nusidėvėjimo procentas: **49 %**
 Atkuriamoji vertė: **176379 Eur**
 Vidutinė rinkos vertė: **19405 Eur**
 Vidutinės rinkos vertės nustatymo būdas: **Atkuriamoji vertė**
 Vidutinės rinkos vertės nustatymo data: **2006-07-20**
 Kadastro duomenų nustatymo data: **2006-07-20**
- 2.9. **Pastatas - Daržinė**
 Unikalus daikto numeris: **4400-0860-4606**
 Daikto pagrindinė naudojimo paskirtis: **Kita (ūkio)**
 Žymėjimas plane: **411ž**
 Statybos pradžios metai: **1989**
 Statybos pabaigos metai: **1989**
 Baigtumo procentas: **100 %**
 Šildymas: **Nėra**
 Vandentiekis: **Nėra**
 Nuotekų šalinimas: **Nėra**
 Dujos: **Nėra**
 Sienos: **Asbestcementis su karkasu**
 Stogo danga: **Asbestcementis**
 Aukštų skaičius: **1**
 Bendras plotas: **948.67 kv. m**
 Pagrindinis plotas: **948.67 kv. m**
 Tūris: **7340 kub. m**
 Užstatytas plotas: **973.00 kv. m**
 Koordinatė X: **6239224**
 Koordinatė Y: **500297**
 Atkūrimo sąnaudos (statybos vertė): **168559 Eur**
 Fizinio nusidėvėjimo procentas: **49 %**
 Atkuriamoji vertė: **86017 Eur**
 Vidutinė rinkos vertė: **9471 Eur**
 Vidutinės rinkos vertės nustatymo būdas: **Atkuriamoji vertė**
 Vidutinės rinkos vertės nustatymo data: **2006-07-20**
 Kadastro duomenų nustatymo data: **2006-07-20**
- 2.10. **Pastatas - Garažas-sandėlis**

Unikalus daikto numeris: **4400-1316-1469**
 Daikto pagrindinė naudojimo paskirtis: **Sandėliavimo**
 Žymėjimas plane: **5F1g**
 Statybos pradžios metai: **1989**
 Statybos pabaigos metai: **1989**
 Baigtumo procentas: **100 %**
 Šildymas: **Nėra**
 Vandentiekis: **Nėra**
 Nuotekų šalinimas: **Nėra**
 Dujos: **Nėra**
 Sienos: **Metalas su karkasu**
 Stogo danga: **Metalas**
 Aukštų skaičius: **1**
 Bendras plotas: **705.56 kv. m**
 Pagrindinis plotas: **705.56 kv. m**
 Tūris: **6469 kub. m**
 Užstatytas plotas: **757.00 kv. m**
 Koordinatė X: **6239359**
 Koordinatė Y: **500118**
 Atkūrimo sąnaudos (statybos vertė): **266161 Eur**
 Fizinio nusidėvėjimo procentas: **36 %**
 Atkuriamoji vertė: **170297 Eur**
 Vidutinė rinkos vertė: **17030 Eur**
 Vidutinės rinkos vertės nustatymo būdas: **Atkuriamoji vertė**
 Vidutinės rinkos vertės nustatymo data: **2007-11-09**
 Kadastro duomenų nustatymo data: **2007-11-09**

2.11. **Pastatas - Naftos bazės pastatas (Tepalinė)**

Unikalus daikto numeris: **4400-1316-2466**
 Daikto pagrindinė naudojimo paskirtis: **Gamybos, pramonės**
 Žymėjimas plane: **6P1p**
 Statybos pradžios metai: **1983**
 Statybos pabaigos metai: **1983**
 Baigtumo procentas: **100 %**
 Šildymas: **Nėra**
 Vandentiekis: **Nėra**
 Nuotekų šalinimas: **Nėra**
 Dujos: **Nėra**
 Sienos: **Plytos**
 Stogo danga: **Ruberoidas**
 Aukštų skaičius: **1**
 Bendras plotas: **49.48 kv. m**
 Pagrindinis plotas: **49.48 kv. m**
 Tūris: **209 kub. m**
 Užstatytas plotas: **79.40 kv. m**
 Koordinatė X: **6239284**
 Koordinatė Y: **500190**
 Atkūrimo sąnaudos (statybos vertė): **17059 Eur**
 Fizinio nusidėvėjimo procentas: **29 %**
 Atkuriamoji vertė: **12106 Eur**
 Vidutinė rinkos vertė: **1211 Eur**
 Vidutinės rinkos vertės nustatymo būdas: **Atkuriamoji vertė**
 Vidutinės rinkos vertės nustatymo data: **2007-11-09**
 Kadastro duomenų nustatymo data: **2007-11-09**

2.12. **Pastatas - Plovykla**

Unikalus daikto numeris: **4400-1316-3485**
 Daikto pagrindinė naudojimo paskirtis: **Gamybos, pramonės**
 Žymėjimas plane: **7P1p**
 Statybos pradžios metai: **1986**
 Statybos pabaigos metai: **1986**
 Baigtumo procentas: **100 %**
 Šildymas: **Nėra**
 Vandentiekis: **Nėra**
 Nuotekų šalinimas: **Nėra**
 Dujos: **Nėra**

Sienos: **Plytos**
 Stogo danga: **Asbestcementis**
 Aukštų skaičius: **1**
 Bendras plotas: **4.51 kv. m**
 Pagrindinis plotas: **4.51 kv. m**
 Tūris: **21 kub. m**
 Užstatytas plotas: **9.00 kv. m**
 Koordinatė X: **6239232**
 Koordinatė Y: **500187**
 Atkūrimo sąnaudos (statybos vertė): **1854 Eur**
 Fizinio nusidėvėjimo procentas: **18 %**
 Atkuriamoji vertė: **1518 Eur**
 Vidutinė rinkos vertė: **152 Eur**
 Vidutinės rinkos vertės nustatymo būdas: **Atkuriamoji vertė**
 Vidutinės rinkos vertės nustatymo data: **2008-08-06**
 Kadastro duomenų nustatymo data: **2007-11-09**

2.13. **Pastatas - Dispečerinė**

Unikalus daikto numeris: **4400-1316-3496**
 Daikto pagrindinė naudojimo paskirtis: **Administracinė**
 Žymėjimas plane: **8B1p**
 Statybos pradžios metai: **1988**
 Statybos pabaigos metai: **1988**
 Baigtumo procentas: **100 %**
 Šildymas: **Nėra**
 Vandentiekis: **Nėra**
 Nuotekų šalinimas: **Nėra**
 Dujos: **Nėra**
 Sienos: **Plytos**
 Stogo danga: **Asbestcementis**
 Aukštų skaičius: **1**
 Bendras plotas: **24.13 kv. m**
 Pagrindinis plotas: **21.02 kv. m**
 Tūris: **99 kub. m**
 Užstatytas plotas: **36.00 kv. m**
 Koordinatė X: **6239208**
 Koordinatė Y: **500037**
 Atkūrimo sąnaudos (statybos vertė): **24125 Eur**
 Fizinio nusidėvėjimo procentas: **16 %**
 Atkuriamoji vertė: **20244 Eur**
 Vidutinė rinkos vertė: **933 Eur**
 Vidutinės rinkos vertės nustatymo būdas: **Masinis vertinimas**
 Vidutinės rinkos vertės nustatymo data: **2008-08-06**
 Kadastro duomenų nustatymo data: **2007-11-09**

2.14. **Pastatas - Veršidė**

Unikalus daikto numeris: **4400-4641-4740**
 Daikto pagrindinė naudojimo paskirtis: **Kita (fermų)**
 Žymėjimas plane: **9Ž1g**
 Statybos pradžios metai: **2016**
 Statybos pabaigos metai: **2017**
 Statinio kategorija: **Neypatingasis**
 Baigtumo procentas: **100 %**
 Šildymas: **Nėra**
 Vandentiekis: **Nėra**
 Nuotekų šalinimas: **Nėra**
 Dujos: **Nėra**
 Sienos: **Metalas su karkasu**
 Stogo danga: **Metalas**
 Aukštų skaičius: **1**
 Bendras plotas: **1710.21 kv. m**
 Pagrindinis plotas: **1710.21 kv. m**
 Tūris: **10618 kub. m**
 Užstatytas plotas: **1770.00 kv. m**
 Koordinatė X: **6238874.9**
 Koordinatė Y: **500179.3**

- Atkūrimo sąnaudos (statybos vertė): **531000 Eur**
 Fizinio nusidėvėjimo procentas: **0 %**
 Atkuriamoji vertė: **531000 Eur**
 Vidutinė rinkos vertė: **21200 Eur**
 Vidutinės rinkos vertės nustatymo būdas: **Atkuriamoji vertė**
 Vidutinės rinkos vertės nustatymo data: **2017-06-20**
 Kadastro duomenų nustatymo data: **2017-06-20**
- 2.15. **Pastatas - Siurblinė**
 Unikalus daikto numeris: **4400-4847-1138**
 Daikto pagrindinė naudojimo paskirtis: **Kita**
 Žymėjimas plane: **10H1g**
 Statybos pradžios metai: **2017**
 Statybos pabaigos metai: **2017**
 Statinio kategorija: **I grupės nesudėtingasis**
 Baigtumo procentas: **100 %**
 Šildymas: **Nėra**
 Vandentiekis: **Nėra**
 Nuotekų šalinimas: **Nėra**
 Dujos: **Nėra**
 Sienos: **Metalas su karkasu**
 Stogo danga: **Metalas**
 Aukštų skaičius: **1**
 Bendras plotas: **18.77 kv. m**
 Pagrindinis plotas: **18.77 kv. m**
 Tūris: **69 kub. m**
 Užstatytas plotas: **20.00 kv. m**
 Koordinatė X: **6239122.1**
 Koordinatė Y: **500415.5**
 Atkūrimo sąnaudos (statybos vertė): **6350 Eur**
 Fizinio nusidėvėjimo procentas: **0 %**
 Atkuriamoji vertė: **6350 Eur**
 Vidutinė rinkos vertė: **6350 Eur**
 Vidutinės rinkos vertės nustatymo būdas: **Atkuriamoji vertė**
 Vidutinės rinkos vertės nustatymo data: **2017-10-04**
 Kadastro duomenų nustatymo data: **2017-10-04**
- 2.16. **Kiti inžineriniai statiniai - Kiemo danga**
 Aprašymas / pastabos: **B2 - 19813,86 kv.m, b3 - 586,32 kv.m.**
 Unikalus daikto numeris: **4400-1630-4068**
 Daikto pagrindinė naudojimo paskirtis: **Kiti inžineriniai statiniai**
 Žymėjimas plane: **b**
 Statybos pradžios metai: **1987**
 Statybos pabaigos metai: **1989**
 Statinio kategorija: **Neypatingasis**
 Baigtumo procentas: **100 %**
 Atkūrimo sąnaudos (statybos vertė): **1335000 Eur**
 Fizinio nusidėvėjimo procentas: **75 %**
 Atkuriamoji vertė: **334000 Eur**
 Vidutinė rinkos vertė: **334000 Eur**
 Vidutinės rinkos vertės nustatymo būdas: **Atkuriamoji vertė**
 Vidutinės rinkos vertės nustatymo data: **2015-08-31**
 Kadastro duomenų nustatymo data: **2015-08-31**
- 2.17. **Kiti inžineriniai statiniai - Kiemo aikštelė**
 Unikalus daikto numeris: **4400-3935-6372**
 Daikto pagrindinė naudojimo paskirtis: **Kiti inžineriniai statiniai**
 Žymėjimas plane: **A1**
 Statybos pradžios metai: **2015**
 Statybos pabaigos metai: **2015**
 Statinio kategorija: **II grupės nesudėtingasis**
 Baigtumo procentas: **100 %**
 Plotas: **257.66 kv. m**
 Atkūrimo sąnaudos (statybos vertė): **16900 Eur**
 Fizinio nusidėvėjimo procentas: **0 %**
 Atkuriamoji vertė: **16900 Eur**

Vidutinė rinkos vertė: **16900 Eur**
 Vidutinės rinkos vertės nustatymo būdas: **Atkuriamoji vertė**
 Vidutinės rinkos vertės nustatymo data: **2015-08-31**
 Kadastro duomenų nustatymo data: **2015-08-31**

2.18. **Kiti inžineriniai statiniai - Kiemo aikštelė**

Unikalus daikto numeris: **4400-4871-5579**
 Daikto pagrindinė naudojimo paskirtis: **Kiti inžineriniai statiniai**
 Žymėjimas plane: **A2**
 Statybos pradžios metai: **2017**
 Statybos pabaigos metai: **2017**
 Statinio kategorija: **II grupės nesudėtingasis**
 Baigtumo procentas: **100 %**
 Plotas: **9409.57 kv. m**
 Medžiaga: **Betonas**
 Atkūrimo sąnaudos (statybos vertė): **626000 Eur**
 Fizinio nusidėvėjimo procentas: **0 %**
 Atkuriamoji vertė: **626000 Eur**
 Vidutinė rinkos vertė: **626000 Eur**
 Vidutinės rinkos vertės nustatymo būdas: **Atkuriamoji vertė**
 Vidutinės rinkos vertės nustatymo data: **2017-12-15**
 Kadastro duomenų nustatymo data: **2017-12-15**

2.19. **Kiti inžineriniai statiniai - Kiemo aikštelė**

Unikalus daikto numeris: **4400-5048-9844**
 Daikto pagrindinė naudojimo paskirtis: **Kiti inžineriniai statiniai**
 Žymėjimas plane: **A3**
 Statybos pradžios metai: **2018**
 Statybos pabaigos metai: **2018**
 Statinio kategorija: **II grupės nesudėtingasis**
 Baigtumo procentas: **100 %**
 Plotas: **2118.24 kv. m**
 Danga: **Betonas**
 Atkūrimo sąnaudos (statybos vertė): **143000 Eur**
 Fizinio nusidėvėjimo procentas: **0 %**
 Atkuriamoji vertė: **143000 Eur**
 Vidutinė rinkos vertė: **143000 Eur**
 Vidutinės rinkos vertės nustatymo būdas: **Atkuriamoji vertė**
 Vidutinės rinkos vertės nustatymo data: **2018-06-28**
 Kadastro duomenų nustatymo data: **2018-06-28**

2.20. **Kiti inžineriniai statiniai - Kuro bazė**

Aprašymas / pastabos: **Kuro kolonėlės d1, d2, d3, d5, d6, d7, d8; kuro rezervuarai c1, c2, c3, c5, c6, c7; aikštelė b1 90,84kv.m.; tvora t1-26m.**
 Unikalus daikto numeris: **4400-1316-3510**
 Daikto pagrindinė naudojimo paskirtis: **Kiti inžineriniai statiniai**
 Žymėjimas plane: **KB**
 Statybos pradžios metai: **1983**
 Statybos pabaigos metai: **1983**
 Kap. remonto pradžios metai: **2020**
 Kap. remonto pabaigos metai: **2020**
 Statinio kategorija: **Ypatingasis**
 Baigtumo procentas: **100 %**
 Ilgis: **26.00 m**
 Plotas: **90.84 kv. m**
 Tūris: **260 kub. m**
 Atkūrimo sąnaudos (statybos vertė): **216000 Eur**
 Atkuriamoji vertė: **128000 Eur**
 Vidutinė rinkos vertė: **128000 Eur**
 Vidutinės rinkos vertės nustatymo būdas: **Atkuriamoji vertė**
 Vidutinės rinkos vertės nustatymo data: **2020-06-25**
 Kadastro duomenų nustatymo data: **2020-06-25**

2.21. **Kiti inžineriniai statiniai - Mėšlidė**

Aprašymas / pastabos: **Tūris 10700 kūb.m.**
 Unikalus daikto numeris: **4400-2109-2142**
 Daikto pagrindinė naudojimo paskirtis: **Kiti inžineriniai statiniai**

- Žymėjimas plane: **m1**
 Statybos pradžios metai: **2010**
 Statybos pabaigos metai: **2010**
 Baigtumo procentas: **100 %**
 Atkūrimo sąnaudos (statybos vertė): **443119 Eur**
 Fizinio nusidėvėjimo procentas: **0 %**
 Atkuriamoji vertė: **443119 Eur**
 Vidutinė rinkos vertė: **443119 Eur**
 Vidutinės rinkos vertės nustatymo būdas: **Atkuriamoji vertė**
 Vidutinės rinkos vertės nustatymo data: **2010-11-23**
 Kadastro duomenų nustatymo data: **2010-11-23**
- 2.22. **Kiti inžineriniai statiniai - Skysto mėšlo rezervuaras**
 Unikalus daikto numeris: **4400-4847-1149**
 Daikto pagrindinė naudojimo paskirtis: **Kiti inžineriniai statiniai**
 Žymėjimas plane: **R1**
 Statybos pradžios metai: **2017**
 Statybos pabaigos metai: **2017**
 Statinio kategorija: **Neypatingasis**
 Baigtumo procentas: **100 %**
 Aukštis: **5.10 m**
 Kiekis: **1 vnt.**
 Plotas: **1194.59 kv. m**
 Tūris: **6092 kub. m**
 Medžiaga: **Gelžbetonis**
 Koordinatė X: **6239072.83**
 Koordinatė Y: **500452.78**
 Atkūrimo sąnaudos (statybos vertė): **304000 Eur**
 Fizinio nusidėvėjimo procentas: **0 %**
 Atkuriamoji vertė: **304000 Eur**
 Vidutinė rinkos vertė: **304000 Eur**
 Vidutinės rinkos vertės nustatymo būdas: **Atkuriamoji vertė**
 Vidutinės rinkos vertės nustatymo data: **2017-10-04**
 Kadastro duomenų nustatymo data: **2017-10-04**
- 2.23. **Kiti inžineriniai statiniai - Skysto mėšlo rezervuaras**
 Unikalus daikto numeris: **4400-4847-1156**
 Daikto pagrindinė naudojimo paskirtis: **Kiti inžineriniai statiniai**
 Žymėjimas plane: **R2**
 Statybos pradžios metai: **2017**
 Statybos pabaigos metai: **2017**
 Statinio kategorija: **Neypatingasis**
 Baigtumo procentas: **100 %**
 Aukštis: **5.10 m**
 Kiekis: **1 vnt.**
 Plotas: **1194.59 kv. m**
 Tūris: **6092 kub. m**
 Medžiaga: **Gelžbetonis**
 Koordinatė X: **6239029.04**
 Koordinatė Y: **500447.55**
 Atkūrimo sąnaudos (statybos vertė): **304000 Eur**
 Fizinio nusidėvėjimo procentas: **0 %**
 Atkuriamoji vertė: **304000 Eur**
 Vidutinė rinkos vertė: **304000 Eur**
 Vidutinės rinkos vertės nustatymo būdas: **Atkuriamoji vertė**
 Vidutinės rinkos vertės nustatymo data: **2017-10-04**
 Kadastro duomenų nustatymo data: **2017-10-04**
- 2.24. **Kiti inžineriniai statiniai - Silosinė**
 Aprašymas / pastabos: **(plotas 819,55 kv.m, tūris 2950 kub.m)**
 Unikalus daikto numeris: **4400-0860-4771**
 Daikto pagrindinė naudojimo paskirtis: **Kiti inžineriniai statiniai**
 Žymėjimas plane: **s1**
 Statybos pradžios metai: **1972**
 Statybos pabaigos metai: **1972**
 Rekonstravimo pradžios metai: **2014**

- Rekonstravimo pabaigos metai: **2014**
 Statinio kategorija: **II grupės nesudėtingasis**
 Baigtumo procentas: **100 %**
 Atkūrimo sąnaudos (statybos vertė): **155526 Eur**
 Fizinio nusidėvėjimo procentas: **0 %**
 Atkuriamoji vertė: **155526 Eur**
 Vidutinė rinkos vertė: **155526 Eur**
 Vidutinės rinkos vertės nustatymo būdas: **Atkuriamoji vertė**
 Vidutinės rinkos vertės nustatymo data: **2014-08-25**
 Kadastro duomenų nustatymo data: **2014-08-01**
- 2.25. **Kiti inžineriniai statiniai - Silosinė**
 Aprašymas / pastabos: **(plotas 809,32 kv.m, tūris 2914 kub.m)**
 Unikalus daikto numeris: **4400-0860-4793**
 Daikto pagrindinė naudojimo paskirtis: **Kiti inžineriniai statiniai**
 Žymėjimas plane: **s2**
 Statybos pradžios metai: **1972**
 Statybos pabaigos metai: **1972**
 Rekonstravimo pradžios metai: **2014**
 Rekonstravimo pabaigos metai: **2014**
 Statinio kategorija: **II grupės nesudėtingasis**
 Baigtumo procentas: **100 %**
 Atkūrimo sąnaudos (statybos vertė): **153499 Eur**
 Fizinio nusidėvėjimo procentas: **0 %**
 Atkuriamoji vertė: **153499 Eur**
 Vidutinė rinkos vertė: **153499 Eur**
 Vidutinės rinkos vertės nustatymo būdas: **Atkuriamoji vertė**
 Vidutinės rinkos vertės nustatymo data: **2014-08-25**
 Kadastro duomenų nustatymo data: **2014-08-01**
- 2.26. **Kiti inžineriniai statiniai - Siloso tranšėja**
 Aprašymas / pastabos: **(plotas 3113,73 kv.m, tūris 10633 kub.m)**
 Unikalus daikto numeris: **4400-2644-5483**
 Daikto pagrindinė naudojimo paskirtis: **Kiti inžineriniai statiniai**
 Žymėjimas plane: **s3**
 Statybos pradžios metai: **2012**
 Statybos pabaigos metai: **2013**
 Statinio kategorija: **Neypatingasis**
 Baigtumo procentas: **100 %**
 Atkūrimo sąnaudos (statybos vertė): **532901 Eur**
 Fizinio nusidėvėjimo procentas: **0 %**
 Atkuriamoji vertė: **532901 Eur**
 Vidutinė rinkos vertė: **532901 Eur**
 Vidutinės rinkos vertės nustatymo būdas: **Atkuriamoji vertė**
 Vidutinės rinkos vertės nustatymo data: **2014-04-23**
 Kadastro duomenų nustatymo data: **2013-04-23**
- 2.27. **Kiti inžineriniai statiniai - Silosinė**
 Aprašymas / pastabos: **(plotas 817,48 kv.m, tūris 2943 kub.m)**
 Unikalus daikto numeris: **4400-3041-7356**
 Daikto pagrindinė naudojimo paskirtis: **Kiti inžineriniai statiniai**
 Žymėjimas plane: **s6**
 Statybos pradžios metai: **2014**
 Statybos pabaigos metai: **2014**
 Statinio kategorija: **II grupės nesudėtingasis**
 Baigtumo procentas: **100 %**
 Atkūrimo sąnaudos (statybos vertė): **155236 Eur**
 Fizinio nusidėvėjimo procentas: **0 %**
 Atkuriamoji vertė: **155236 Eur**
 Vidutinė rinkos vertė: **155236 Eur**
 Vidutinės rinkos vertės nustatymo būdas: **Atkuriamoji vertė**
 Vidutinės rinkos vertės nustatymo data: **2014-08-25**
 Kadastro duomenų nustatymo data: **2014-08-01**
- 2.28. **Kiti inžineriniai statiniai - Silosinė**
 Unikalus daikto numeris: **4400-5048-9817**
 Daikto pagrindinė naudojimo paskirtis: **Kiti inžineriniai statiniai**

- Žymėjimas plane: **s7**
 Statybos pradžios metai: **2018**
 Statybos pabaigos metai: **2018**
 Statinio kategorija: **II grupės nesudėtingasis**
 Baigtumo procentas: **100 %**
 Kiekis: **1 vnt.**
 Plotas: **1093.83 kv. m**
 Tūris: **3938 kub. m**
 Medžiaga: **Gelžbetonis**
 Koordinatė X: **6239226.15**
 Koordinatė Y: **500330.77**
 Atkūrimo sąnaudos (statybos vertė): **236000 Eur**
 Fizinio nusidėvėjimo procentas: **0 %**
 Atkuriamoji vertė: **236000 Eur**
 Vidutinė rinkos vertė: **236000 Eur**
 Vidutinės rinkos vertės nustatymo būdas: **Atkuriamoji vertė**
 Vidutinės rinkos vertės nustatymo data: **2018-06-28**
 Kadastro duomenų nustatymo data: **2018-06-28**
- 2.29. **Kiti inžineriniai statiniai - Silosinė**
 Unikalus daikto numeris: **4400-5048-9828**
 Daikto pagrindinė naudojimo paskirtis: **Kiti inžineriniai statiniai**
 Žymėjimas plane: **s8**
 Statybos pradžios metai: **2018**
 Statybos pabaigos metai: **2018**
 Statinio kategorija: **II grupės nesudėtingasis**
 Baigtumo procentas: **100 %**
 Kiekis: **1 vnt.**
 Plotas: **1085.17 kv. m**
 Tūris: **3910 kub. m**
 Medžiaga: **Gelžbetonis**
 Koordinatė X: **6239226.13**
 Koordinatė Y: **500345.86**
 Atkūrimo sąnaudos (statybos vertė): **235000 Eur**
 Fizinio nusidėvėjimo procentas: **0 %**
 Atkuriamoji vertė: **235000 Eur**
 Vidutinė rinkos vertė: **235000 Eur**
 Vidutinės rinkos vertės nustatymo būdas: **Atkuriamoji vertė**
 Vidutinės rinkos vertės nustatymo data: **2018-06-28**
 Kadastro duomenų nustatymo data: **2018-06-28**
- 2.30. **Kiti inžineriniai statiniai - Silosinė**
 Unikalus daikto numeris: **4400-5048-9839**
 Daikto pagrindinė naudojimo paskirtis: **Kiti inžineriniai statiniai**
 Žymėjimas plane: **s9**
 Statybos pradžios metai: **2018**
 Statybos pabaigos metai: **2018**
 Statinio kategorija: **II grupės nesudėtingasis**
 Baigtumo procentas: **100 %**
 Kiekis: **1 vnt.**
 Plotas: **1010.80 kv. m**
 Tūris: **3639 kub. m**
 Medžiaga: **Gelžbetonis**
 Koordinatė X: **6239226.1**
 Koordinatė Y: **500360.37**
 Atkūrimo sąnaudos (statybos vertė): **219000 Eur**
 Fizinio nusidėvėjimo procentas: **0 %**
 Atkuriamoji vertė: **219000 Eur**
 Vidutinė rinkos vertė: **219000 Eur**
 Vidutinės rinkos vertės nustatymo būdas: **Atkuriamoji vertė**
 Vidutinės rinkos vertės nustatymo data: **2018-06-28**
 Kadastro duomenų nustatymo data: **2018-06-28**
- 2.31. **Kiti inžineriniai statiniai - Grūdų bokštas**
 Unikalus daikto numeris: **4400-3935-6380**
 Daikto pagrindinė naudojimo paskirtis: **Kiti inžineriniai statiniai**

- Žymėjimas plane: **GB1**
 Statybos pradžios metai: **2015**
 Statybos pabaigos metai: **2015**
 Statinio kategorija: **II grupės nesudėtingasis**
 Baigtumo procentas: **100 %**
 Atkūrimo sąnaudos (statybos vertė): **32400 Eur**
 Fizinio nusidėvėjimo procentas: **0 %**
 Atkuriamoji vertė: **32400 Eur**
 Vidutinė rinkos vertė: **32400 Eur**
 Vidutinės rinkos vertės nustatymo būdas: **Atkuriamoji vertė**
 Vidutinės rinkos vertės nustatymo data: **2015-08-31**
 Kadastro duomenų nustatymo data: **2015-08-31**
- 2.32. **Kiti inžineriniai statiniai - Stoginė**
 Unikalus daikto numeris: **4400-3935-6460**
 Daikto pagrindinė naudojimo paskirtis: **Kiti inžineriniai statiniai**
 Žymėjimas plane: **ST1**
 Statybos pradžios metai: **2015**
 Statybos pabaigos metai: **2015**
 Statinio kategorija: **I grupės nesudėtingasis**
 Baigtumo procentas: **100 %**
 Plotas: **24.44 kv. m**
 Atkūrimo sąnaudos (statybos vertė): **4540 Eur**
 Fizinio nusidėvėjimo procentas: **0 %**
 Atkuriamoji vertė: **4540 Eur**
 Vidutinė rinkos vertė: **182 Eur**
 Vidutinės rinkos vertės nustatymo būdas: **Atkuriamoji vertė**
 Vidutinės rinkos vertės nustatymo data: **2015-08-31**
 Kadastro duomenų nustatymo data: **2015-08-31**
- 2.33. **Kiti inžineriniai statiniai - Stoginė**
 Unikalus daikto numeris: **4400-3939-2799**
 Daikto pagrindinė naudojimo paskirtis: **Kiti inžineriniai statiniai**
 Žymėjimas plane: **ST2**
 Statybos pradžios metai: **2015**
 Statybos pabaigos metai: **2015**
 Statinio kategorija: **II grupės nesudėtingasis**
 Baigtumo procentas: **100 %**
 Plotas: **27.90 kv. m**
 Atkūrimo sąnaudos (statybos vertė): **5180 Eur**
 Fizinio nusidėvėjimo procentas: **0 %**
 Atkuriamoji vertė: **5180 Eur**
 Vidutinė rinkos vertė: **5180 Eur**
 Vidutinės rinkos vertės nustatymo būdas: **Atkuriamoji vertė**
 Vidutinės rinkos vertės nustatymo data: **2015-08-31**
 Kadastro duomenų nustatymo data: **2015-08-31**
- 2.34. **Vandentiekio tinklai - Gėlo vandens gręžinys Nr.7076/63667**
 Unikalus daikto numeris: **4400-4547-9443**
 Daikto pagrindinė naudojimo paskirtis: **Vandentiekio tinklų**
 Žymėjimas plane: **g1**
 Statybos pradžios metai: **2016**
 Statybos pabaigos metai: **2016**
 Statinio kategorija: **Neypatingasis**
 Baigtumo procentas: **100 %**
 Gylis: **48 m**
 Kiekis: **1 vnt.**
 Plotas: **160.00 kv. m**
 Medžiaga: **Polivinilchloridas**
 Koordinatė X: **6238959.35**
 Koordinatė Y: **500124.01**
 Atkūrimo sąnaudos (statybos vertė): **8490 Eur**
 Atkuriamoji vertė: **8490 Eur**
 Vidutinė rinkos vertė: **8490 Eur**
 Vidutinės rinkos vertės nustatymo būdas: **Atkuriamoji vertė**
 Vidutinės rinkos vertės nustatymo data: **2017-03-23**

Kadastro duomenų nustatymo data: **2017-03-23****3. Daikto priklausiniai iš kito registro:** įrašų nėra**4. Nuosavybė:**

- 4.1. **Nuosavybės teisė**
Savininkas: **Žeimelio žemės ūkio bendrovė, a.k. 167995746**
Daiktas: **kiti statiniai Nr. 4400-1316-3510, aprašyti p. 2.20.**
Įregistravimo pagrindas: **1992-08-01 Priėmimo - perdavimo aktas**
2020-09-14 Deklaracija apie statybos užbaigimą / paskirties pakeitimą Nr. 3
Įrašas galioja: **Nuo 2020-09-24**
- 4.2. **Nuosavybės teisė**
Savininkas: **Žeimelio žemės ūkio bendrovė, a.k. 167995746**
Daiktas: **kiti statiniai Nr. 4400-5048-9839, aprašyti p. 2.30.**
Įregistravimo pagrindas: **2019-01-31 Deklaracija apie statybos užbaigimą / paskirties pakeitimą Nr. 1**
Įrašas galioja: **Nuo 2019-02-25**
- 4.3. **Nuosavybės teisė**
Savininkas: **Žeimelio žemės ūkio bendrovė, a.k. 167995746**
Daiktas: **kiti statiniai Nr. 4400-5048-9828, aprašyti p. 2.29.**
Įregistravimo pagrindas: **2019-01-31 Deklaracija apie statybos užbaigimą / paskirties pakeitimą Nr. 4**
Įrašas galioja: **Nuo 2019-02-25**
- 4.4. **Nuosavybės teisė**
Savininkas: **Žeimelio žemės ūkio bendrovė, a.k. 167995746**
Daiktas: **kiti statiniai Nr. 4400-5048-9817, aprašyti p. 2.28.**
Įregistravimo pagrindas: **2019-01-31 Deklaracija apie statybos užbaigimą / paskirties pakeitimą Nr. 2**
Įrašas galioja: **Nuo 2019-02-25**
- 4.5. **Nuosavybės teisė**
Savininkas: **Žeimelio žemės ūkio bendrovė, a.k. 167995746**
Daiktas: **kiti statiniai Nr. 4400-5048-9844, aprašyti p. 2.19.**
Įregistravimo pagrindas: **2018-03-27 Deklaracija apie statybos užbaigimą / paskirties pakeitimą Nr. 3**
Įrašas galioja: **Nuo 2019-02-25**
- 4.6. **Nuosavybės teisė**
Savininkas: **Žeimelio žemės ūkio bendrovė, a.k. 167995746**
Daiktas: **kiti statiniai Nr. 4400-4871-5579, aprašyti p. 2.18.**
Įregistravimo pagrindas: **2018-03-27 Deklaracija apie statybos užbaigimą / paskirties pakeitimą Nr. 3**
Įrašas galioja: **Nuo 2018-04-10**
- 4.7. **Nuosavybės teisė**
Savininkas: **Žeimelio žemės ūkio bendrovė, a.k. 167995746**
Daiktas: **pastatas Nr. 4400-4847-1138, aprašytas p. 2.15.**
Įregistravimo pagrindas: **2018-02-12 Deklaracija apie statybos užbaigimą / paskirties pakeitimą Nr. 4**
Įrašas galioja: **Nuo 2018-04-04**
- 4.8. **Nuosavybės teisė**
Savininkas: **Žeimelio žemės ūkio bendrovė, a.k. 167995746**
Daiktas: **kiti statiniai Nr. 4400-4847-1149, aprašyti p. 2.22.**
kiti statiniai Nr. 4400-4847-1156, aprašyti p. 2.23.
Įregistravimo pagrindas: **2018-02-12 Statybos užbaigimo aktas**
Nr. ACCA-60-180212-00045
Įrašas galioja: **Nuo 2018-04-04**
- 4.9. **Nuosavybės teisė**
Savininkas: **Žeimelio žemės ūkio bendrovė, a.k. 167995746**
Daiktas: **pastatas Nr. 4400-4641-4740, aprašytas p. 2.14.**
Įregistravimo pagrindas: **2018-02-12 Deklaracija apie statybos užbaigimą / paskirties pakeitimą Nr. ACCR-20-180212-00436**
Įrašas galioja: **Nuo 2018-04-04**

- 4.10. **Nuosavybės teisė**
 Savininkas: **Žeimelio žemės ūkio bendrovė, a.k. 167995746**
 Daiktas: **pastatas Nr. 4400-0860-4282, aprašytas p. 2.4.**
 [registravimo pagrindas: **1992-08-01 Priėmimo - perdavimo aktas**
2018-02-13 Statybos užbaigimo aktas
Nr. ACCA-60-180213-00049
 [rašas galioja: **Nuo 2018-04-04**
- 4.11. **Nuosavybės teisė**
 Savininkas: **Žeimelio žemės ūkio bendrovė, a.k. 167995746**
 Daiktas: **vandentiekio tinklai Nr. 4400-4547-9443, aprašyti p. 2.34.**
 [registravimo pagrindas: **2016-11-28 Gręžinio pasas Nr. 63667**
 [rašas galioja: **Nuo 2017-04-12**
- 4.12. **Nuosavybės teisė**
 Savininkas: **Žeimelio žemės ūkio bendrovė, a.k. 167995746**
 Daiktas: **kiti statiniai Nr. 4400-3935-6372, aprašyti p. 2.17.**
kiti statiniai Nr. 4400-3935-6380, aprašyti p. 2.31.
kiti statiniai Nr. 4400-3935-6460, aprašyti p. 2.32.
kiti statiniai Nr. 4400-3939-2799, aprašyti p. 2.33.
 [registravimo pagrindas: **2015-11-27 Deklaracija apie statybos užbaigimą / paskirties**
pakeitimą Nr. 1
 [rašas galioja: **Nuo 2015-12-10**
- 4.13. **Nuosavybės teisė**
 Savininkas: **Žeimelio žemės ūkio bendrovė, a.k. 167995746**
 Daiktas: **kiti statiniai Nr. 4400-0860-4771, aprašyti p. 2.24.**
kiti statiniai Nr. 4400-0860-4793, aprašyti p. 2.25.
kiti statiniai Nr. 4400-2644-5483, aprašyti p. 2.26.
kiti statiniai Nr. 4400-3041-7356, aprašyti p. 2.27.
 [registravimo pagrindas: **1992-08-01 Priėmimo - perdavimo aktas**
2014-07-16 Statybos užbaigimo aktas
Nr. SUA-60-140716-00116
2014-09-03 Deklaracija apie statybos užbaigimą / paskirties
pakeitimą Nr. 1
 [rašas galioja: **Nuo 2014-10-02**
- 4.14. **Nuosavybės teisė**
 Savininkas: **Žeimelio žemės ūkio bendrovė, a.k. 167995746**
 Daiktas: **kiti statiniai Nr. 4400-2109-2142, aprašyti p. 2.21.**
 [registravimo pagrindas: **2010-12-13 Statybos užbaigimo aktas Nr. SUA-358(19.34)**
 [rašas galioja: **Nuo 2010-12-15**
- 4.15. **Nuosavybės teisė**
 Savininkas: **LIETUVOS RESPUBLIKA, a.k. 111105555**
 Daiktas: **žemės sklypas Nr. 4400-1998-6088, aprašytas p. 2.1.**
 [registravimo pagrindas: **2009-11-19 Apskritis viršininko įsakymas Nr. V-6098**
 [rašas galioja: **Nuo 2009-12-10**
- 4.16. **Nuosavybės teisė**
 Savininkas: **Žeimelio žemės ūkio bendrovė, a.k. 167995746**
 Daiktas: **pastatas Nr. 4400-1315-9461, aprašytas p. 2.3.**
pastatas Nr. 4400-1315-9472, aprašytas p. 2.6.
pastatas Nr. 4400-1316-1469, aprašytas p. 2.10.
pastatas Nr. 4400-1316-2466, aprašytas p. 2.11.
pastatas Nr. 4400-1316-3485, aprašytas p. 2.12.
pastatas Nr. 4400-1316-3496, aprašytas p. 2.13.
kiti statiniai Nr. 4400-1630-4068, aprašyti p. 2.16.
 [registravimo pagrindas: **1992-08-01 Priėmimo - perdavimo aktas**
 [rašas galioja: **Nuo 2008-09-09**
- 4.17. **Nuosavybės teisė**
 Savininkas: **Žeimelio žemės ūkio bendrovė, a.k. 167995746**
 Daiktas: **pastatas Nr. 4400-0991-7534, aprašytas p. 2.5.**
 [registravimo pagrindas: **1992-08-01 Priėmimo - perdavimo aktas**
2007-03-14 Pažyma
 [rašas galioja: **Nuo 2007-03-29**
- 4.18. **Nuosavybės teisė**

Savininkas: Žeimelio žemės ūkio bendrovė, a.k. 167995746
 Daiktas: pastatas Nr. 4400-0991-7473, aprašytas p. 2.2.
 Įregistravimo pagrindas: 1992-08-01 Priėmimo - perdavimo aktas
 2007-02-14 Pažyma
 Įrašas galioja: Nuo 2007-02-28

4.19.

Nuosavybės teisė

Savininkas: Žeimelio žemės ūkio bendrovė, a.k. 167995746
 Daiktas: pastatas Nr. 4400-0860-4293, aprašytas p. 2.7.
 pastatas Nr. 4400-0860-4571, aprašytas p. 2.8.
 pastatas Nr. 4400-0860-4606, aprašytas p. 2.9.
 Įregistravimo pagrindas: 1992-08-01 Priėmimo - perdavimo aktas
 Įrašas galioja: Nuo 2006-10-30

5. Valstybės ir savivaldybių žemės patikėjimo teisė:

5.1.

Valstybinės žemės patikėjimo teisė

Patikėtinis: Nacionalinė žemės tarnyba prie Žemės ūkio ministerijos,
 a.k. 188704927
 Daiktas: žemės sklypas Nr. 4400-1998-6088, aprašytas p. 2.1.
 Įregistravimo pagrindas: Žemės įstatymo pakeitimo ir papildymo įstatymas Nr. XI-912, 2010 m. birželio 18 d.
 Įrašas galioja: Nuo 2010-07-01

6. Kitos daiktinės teisės : įrašų nėra**7. Juridiniai faktai:**

7.1.

Sudaryta nuomos sutartis

Nuomininkas: Žeimelio žemės ūkio bendrovė, a.k. 167995746
 Daiktas: žemės sklypas Nr. 4400-1998-6088, aprašytas p. 2.1.
 Įregistravimo pagrindas: 2009-12-10 Valstybinės žemės sklypo nuomos sutartis
 Nr. N65/2009-0088
 2012-08-22 Susitarimas Nr. 37
 2016-06-20 Susitarimas pakeisti sutartį
 Nr. 29SŽN-70-(14.29.62.)
 Plotas: 20.9447 ha
 Įrašas galioja: Nuo 2016-06-28
 Terminas: Nuo 2009-12-10 iki 2034-12-10

8. Žymos: įrašų nėra**9. Teritorijos, kuriose taikomos specialiosios žemės naudojimo sąlygos:**

9.1.

Paviršinių vandens telkinių apsaugos zonos (VI skyrius, septintasis skirsnis)

Daiktas: žemės sklypas Nr. 4400-1998-6088, aprašytas p. 2.1.
 Įregistravimo pagrindas: 2019-06-06 Lietuvos Respublikos specialiųjų žemės naudojimo sąlygų įstatymas Nr. XIII-2166
 2019-12-19 Lietuvos Respublikos žemės ūkio ministro įsakymas Nr. 3D-711
 Plotas: 96120.00 kv. m
 Įrašas galioja: Nuo 2020-09-22

9.2.

Kelių apsaugos zonos (III skyrius, antrasis skirsnis)

Daiktas: žemės sklypas Nr. 4400-1998-6088, aprašytas p. 2.1.
 Įregistravimo pagrindas: 2019-06-06 Lietuvos Respublikos specialiųjų žemės naudojimo sąlygų įstatymas Nr. XIII-2166
 2019-12-19 Lietuvos Respublikos žemės ūkio ministro įsakymas Nr. 3D-711
 Plotas: 1007.00 kv. m
 Įrašas galioja: Nuo 2020-09-22

9.3.

Skirstomųjų dujotiekių apsaugos zonos (III skyrius, šeštasis skirsnis)

Daiktas: žemės sklypas Nr. 4400-1998-6088, aprašytas p. 2.1.
 Įregistravimo pagrindas: 2019-06-06 Lietuvos Respublikos specialiųjų žemės naudojimo sąlygų įstatymas Nr. XIII-2166

2019-12-19 Lietuvos Respublikos žemės ūkio ministro įsakymas Nr. 3D-711Plotas: **2341.00 kv. m**Įrašas galioja: **Nuo 2020-09-22**

9.4.

Melioruotos žemės ir melioracijos statinių apsaugos zonos (VI skyrius, antrasis skirsnis)

Daiktas: **žemės sklypas Nr. 4400-1998-6088, aprašytas p. 2.1.**
 Įregistravimo pagrindas: **2019-06-06 Lietuvos Respublikos specialiųjų žemės naudojimo sąlygų įstatymas Nr. XIII-2166**
2019-12-19 Lietuvos Respublikos žemės ūkio ministro įsakymas Nr. 3D-711

Plotas: **209447.00 kv. m**Įrašas galioja: **Nuo 2020-09-22**

9.5.

Pastatų, kuriuose laikomi ūkiniai gyvūnai, su esančiais prie jų mėšlo ir srutų kaupimo įrenginiais arba be jų, sanitarinės apsaugos zonos (IV skyrius, pirmasis skirsnis)

Daiktas: **žemės sklypas Nr. 4400-1998-6088, aprašytas p. 2.1.**
 Įregistravimo pagrindas: **2019-06-06 Lietuvos Respublikos specialiųjų žemės naudojimo sąlygų įstatymas Nr. XIII-2166**
2019-12-19 Lietuvos Respublikos žemės ūkio ministro įsakymas Nr. 3D-711

Plotas: **201150.00 kv. m**Įrašas galioja: **Nuo 2020-09-22**

9.6.

Elektros tinklų apsaugos zonos (III skyrius, ketvirtasis skirsnis)

Daiktas: **žemės sklypas Nr. 4400-1998-6088, aprašytas p. 2.1.**
 Įregistravimo pagrindas: **2019-06-06 Lietuvos Respublikos specialiųjų žemės naudojimo sąlygų įstatymas Nr. XIII-2166**
2019-12-19 Lietuvos Respublikos žemės ūkio ministro įsakymas Nr. 3D-711

Plotas: **25383.00 kv. m**Įrašas galioja: **Nuo 2020-09-22**

9.7.

Vandens tiekimo ir nuotekų, paviršinių nuotekų tvarkymo infrastruktūros apsaugos zonos (III skyrius, dešimtas skirsnis)

Daiktas: **žemės sklypas Nr. 4400-1998-6088, aprašytas p. 2.1.**
 Įregistravimo pagrindas: **2019-06-06 Lietuvos Respublikos specialiųjų žemės naudojimo sąlygų įstatymas Nr. XIII-2166**
2019-12-19 Lietuvos Respublikos žemės ūkio ministro įsakymas Nr. 3D-711

Plotas: **4885.00 kv. m**Įrašas galioja: **Nuo 2020-09-22**

9.8.

Viešųjų ryšių tinklų elektroninių ryšių infrastruktūros apsaugos zonos (III skyrius, vienuoliktasis skirsnis)

Daiktas: **žemės sklypas Nr. 4400-1998-6088, aprašytas p. 2.1.**
 Įregistravimo pagrindas: **2019-06-06 Lietuvos Respublikos specialiųjų žemės naudojimo sąlygų įstatymas Nr. XIII-2166**
2019-12-19 Lietuvos Respublikos žemės ūkio ministro įsakymas Nr. 3D-711

Plotas: **2025.00 kv. m**Įrašas galioja: **Nuo 2020-09-22****10. Daikto registravimas ir kadastro žymos:**

10.1.

Kapitalinis remontas (daikto registravimas)

Daiktas: **kiti statiniai Nr. 4400-1316-3510, aprašyti p. 2.20.**
 Įregistravimo pagrindas: **2020-06-25 Nekilnojamojo daikto kadastro duomenų byla**
2020-09-14 Deklaracija apie statybos užbaigimą / paskirties pakeitimą Nr. 3

Įrašas galioja: **Nuo 2020-09-23**

10.2.

**Kadastrinius matavimus atliko (kadastro žyma)
KĘSTUTIS KLIOŠTORAITIS**Daiktas: **kiti statiniai Nr. 4400-1316-3510, aprašyti p. 2.20.**

- [registravimo pagrindas: **2011-06-16 Kvalifikacijos pažymėjimas Nr. 2M-M-1528**
2020-06-25 Nekilnojamojo daikto kadastro duomenų byla
[rašas galioja: **Nuo 2020-09-23**
- 10.3. **Kadastrinius matavimus atliko (kadastro žyma)**
ANDRIUS ŠATINSKIS
Daiktas: **žemės sklypas Nr. 4400-1998-6088, aprašytas p. 2.1.**
[registravimo pagrindas: **2009-03-31 Kvalifikacijos pažymėjimas Nr. 2M-M-926**
2020-07-01 Nekilnojamojo daikto kadastro duomenų byla
[rašas galioja: **Nuo 2020-09-22**
- 10.4. **Kadastro duomenų tikslinimas (daikto registravimas)**
Daiktas: **žemės sklypas Nr. 4400-1998-6088, aprašytas p. 2.1.**
[registravimo pagrindas: **2020-07-01 Nekilnojamojo daikto kadastro duomenų byla**
2020-09-21 Asmens prašymas Nr. 29SD-1667-(14.29.137 E.)
[rašas galioja: **Nuo 2020-09-22**
- 10.5. **Suformuotas naujas (daikto registravimas)**
Daiktas: **kiti statiniai Nr. 4400-5048-9839, aprašyti p. 2.30.**
[registravimo pagrindas: **2018-06-28 Nekilnojamojo daikto kadastro duomenų byla**
2019-01-31 Deklaracija apie statybos užbaigimą / paskirties pakeitimą Nr. 1
[rašas galioja: **Nuo 2019-02-22**
- 10.6. **Suformuotas naujas (daikto registravimas)**
Daiktas: **kiti statiniai Nr. 4400-5048-9828, aprašyti p. 2.29.**
[registravimo pagrindas: **2018-06-28 Nekilnojamojo daikto kadastro duomenų byla**
2019-01-31 Deklaracija apie statybos užbaigimą / paskirties pakeitimą Nr. 4
[rašas galioja: **Nuo 2019-02-22**
- 10.7. **Suformuotas naujas (daikto registravimas)**
Daiktas: **kiti statiniai Nr. 4400-5048-9817, aprašyti p. 2.28.**
[registravimo pagrindas: **2018-06-28 Nekilnojamojo daikto kadastro duomenų byla**
2019-01-31 Deklaracija apie statybos užbaigimą / paskirties pakeitimą Nr. 2
[rašas galioja: **Nuo 2019-02-22**
- 10.8. **Suformuotas naujas (daikto registravimas)**
Daiktas: **kiti statiniai Nr. 4400-5048-9844, aprašyti p. 2.19.**
[registravimo pagrindas: **2018-06-28 Nekilnojamojo daikto kadastro duomenų byla**
2019-01-31 Deklaracija apie statybos užbaigimą / paskirties pakeitimą Nr. 3
[rašas galioja: **Nuo 2019-02-22**
- 10.9. **Kadastrinius matavimus atliko (kadastro žyma)**
KĘSTUTIS KLIOŠTORAITIS
Daiktas: **kiti statiniai Nr. 4400-5048-9817, aprašyti p. 2.28.**
kiti statiniai Nr. 4400-5048-9828, aprašyti p. 2.29.
kiti statiniai Nr. 4400-5048-9839, aprašyti p. 2.30.
kiti statiniai Nr. 4400-5048-9844, aprašyti p. 2.19.
[registravimo pagrindas: **2011-06-16 Kvalifikacijos pažymėjimas Nr. 2M-M-1528**
2018-06-28 Nekilnojamojo daikto kadastro duomenų byla
[rašas galioja: **Nuo 2019-02-22**
- 10.10. **Kadastrinius matavimus atliko (kadastro žyma)**
KĘSTUTIS KLIOŠTORAITIS
Daiktas: **kiti statiniai Nr. 4400-4871-5579, aprašyti p. 2.18.**
[registravimo pagrindas: **2011-06-16 Kvalifikacijos pažymėjimas Nr. 2M-M-1528**
2017-12-15 Nekilnojamojo daikto kadastro duomenų byla
[rašas galioja: **Nuo 2018-04-05**
- 10.11. **Suformuotas naujas (daikto registravimas)**
Daiktas: **kiti statiniai Nr. 4400-4871-5579, aprašyti p. 2.18.**
[registravimo pagrindas: **2017-12-15 Nekilnojamojo daikto kadastro duomenų byla**
2018-03-27 Deklaracija apie statybos užbaigimą / paskirties pakeitimą Nr. 3
[rašas galioja: **Nuo 2018-04-05**
- 10.12. **Kadastrinius matavimus atliko (kadastro žyma)**

KĘSTUTIS KLIOŠTORAITIS

- Daiktas: pastatas Nr. 4400-0860-4282, aprašytas p. 2.4.
 pastatas Nr. 4400-4641-4740, aprašytas p. 2.14.
 pastatas Nr. 4400-4847-1138, aprašytas p. 2.15.
 kiti statiniai Nr. 4400-4847-1149, aprašyti p. 2.22.
 kiti statiniai Nr. 4400-4847-1156, aprašyti p. 2.23.
 Įregistravimo pagrindas: 2011-06-16 Kvalifikacijos pažymėjimas Nr. 2M-M-1528
 2017-10-04 Nekilnojamojo daikto kadastro duomenų byla
 Įrašas galioja: Nuo 2018-03-30
- 10.13. **Suformuotas naujas (daikto registravimas)**
 Daiktas: pastatas Nr. 4400-4847-1138, aprašytas p. 2.15.
 Įregistravimo pagrindas: 2017-10-04 Nekilnojamojo daikto kadastro duomenų byla
 2018-02-12 Deklaracija apie statybos užbaigimą / paskirties
 pakeitimą Nr. 4
 Įrašas galioja: Nuo 2018-03-30
- 10.14. **Rekonstrukcija (daikto registravimas)**
 Daiktas: pastatas Nr. 4400-0860-4282, aprašytas p. 2.4.
 Įregistravimo pagrindas: 2017-10-04 Nekilnojamojo daikto kadastro duomenų byla
 2018-02-13 Statybos užbaigimo aktas
 Nr. ACCA-60-180213-00049
 Įrašas galioja: Nuo 2018-03-30
- 10.15. **Suformuotas naujas (daikto registravimas)**
 Daiktas: pastatas Nr. 4400-4641-4740, aprašytas p. 2.14.
 Įregistravimo pagrindas: 2017-10-04 Nekilnojamojo daikto kadastro duomenų byla
 2018-02-12 Deklaracija apie statybos užbaigimą / paskirties
 pakeitimą Nr. ACCR-20-180212-00436
 Įrašas galioja: Nuo 2018-03-30
- 10.16. **Suformuotas naujas (daikto registravimas)**
 Daiktas: kiti statiniai Nr. 4400-4847-1149, aprašyti p. 2.22.
 kiti statiniai Nr. 4400-4847-1156, aprašyti p. 2.23.
 Įregistravimo pagrindas: 2017-10-04 Nekilnojamojo daikto kadastro duomenų byla
 2018-02-12 Statybos užbaigimo aktas
 Nr. ACCA-60-180212-00045
 Įrašas galioja: Nuo 2018-03-30
- 10.17. **Suformuotas naujas (daikto registravimas)**
 Daiktas: vandentiekio tinklai Nr. 4400-4547-9443, aprašyti p. 2.34.
 Įregistravimo pagrindas: 2016-11-28 Gręžinio pasas Nr. 63667
 2017-03-23 Nekilnojamojo daikto kadastro duomenų byla
 Įrašas galioja: Nuo 2017-04-06
- 10.18. **Kadastrinius matavimus atliko (kadastro žyma)**
GIEDRIUS VOKIETAITIS
 Daiktas: vandentiekio tinklai Nr. 4400-4547-9443, aprašyti p. 2.34.
 Įregistravimo pagrindas: 2011-06-16 Kvalifikacijos pažymėjimas Nr. 2M-M-1644
 2017-03-23 Nekilnojamojo daikto kadastro duomenų byla
 Įrašas galioja: Nuo 2017-04-06
- 10.19. **Kadastrinius matavimus atliko (kadastro žyma)**
UAB "Matininkų centras", a.k. 303009491
 Daiktas: kiti statiniai Nr. 4400-1630-4068, aprašyti p. 2.16.
 kiti statiniai Nr. 4400-3935-6372, aprašyti p. 2.17.
 kiti statiniai Nr. 4400-3935-6380, aprašyti p. 2.31.
 kiti statiniai Nr. 4400-3935-6460, aprašyti p. 2.32.
 kiti statiniai Nr. 4400-3939-2799, aprašyti p. 2.33.
 Įregistravimo pagrindas: 2011-06-16 Kvalifikacijos pažymėjimas Nr. 2M-M-1528
 2015-08-31 Nekilnojamojo daikto kadastro duomenų byla
 Įrašas galioja: Nuo 2015-12-09
- 10.20. **Kadastro duomenų tikslinimas (daikto registravimas)**
 Daiktas: kiti statiniai Nr. 4400-1630-4068, aprašyti p. 2.16.
 Įregistravimo pagrindas: 2015-08-31 Nekilnojamojo daikto kadastro duomenų byla
 2015-11-27 Asmens prašymas Nr. 10050610
 Įrašas galioja: Nuo 2015-12-09
- 10.21. **Suformuotas naujas (daikto registravimas)**

- Daiktas: kiti statiniai Nr. 4400-3935-6372, aprašyti p. 2.17.
 kiti statiniai Nr. 4400-3935-6380, aprašyti p. 2.31.
 kiti statiniai Nr. 4400-3935-6460, aprašyti p. 2.32.
 kiti statiniai Nr. 4400-3939-2799, aprašyti p. 2.33.
 [registravimo pagrindas: 2015-08-31 Nekilnojamojo daikto kadastro duomenų byla
 2015-11-27 Deklaracija apie statybos užbaigimą / paskirties
 pakeitimą Nr. 1
 [rašas galioja: Nuo 2015-12-09
- 10.22. **Kadastrinius matavimus atliko (kadastro žyma)**
UAB "Ertera", a.k. 300132019
 Daiktas: kiti statiniai Nr. 4400-0860-4771, aprašyti p. 2.24.
 kiti statiniai Nr. 4400-0860-4793, aprašyti p. 2.25.
 kiti statiniai Nr. 4400-3041-7356, aprašyti p. 2.27.
 [registravimo pagrindas: 2010-05-20 Kvalifikacijos pažymėjimas Nr. 2M-M-1158
 2014-08-01 Nekilnojamojo daikto kadastro duomenų byla
 [rašas galioja: Nuo 2014-10-01
- 10.23. **Suformuotas naujas (daikto registravimas)**
 Daiktas: kiti statiniai Nr. 4400-3041-7356, aprašyti p. 2.27.
 [registravimo pagrindas: 2014-08-01 Nekilnojamojo daikto kadastro duomenų byla
 2014-09-03 Deklaracija apie statybos užbaigimą / paskirties
 pakeitimą Nr. 1
 [rašas galioja: Nuo 2014-10-01
- 10.24. **Rekonstrukcija (daikto registravimas)**
 Daiktas: kiti statiniai Nr. 4400-0860-4771, aprašyti p. 2.24.
 kiti statiniai Nr. 4400-0860-4793, aprašyti p. 2.25.
 [registravimo pagrindas: 2014-08-01 Nekilnojamojo daikto kadastro duomenų byla
 2014-09-03 Deklaracija apie statybos užbaigimą / paskirties
 pakeitimą Nr. 1
 [rašas galioja: Nuo 2014-10-01
- 10.25. **Kadastrinius matavimus atliko (kadastro žyma)**
UAB "Nidulus appraisal", a.k. 135614151
 Daiktas: kiti statiniai Nr. 4400-2644-5483, aprašyti p. 2.26.
 [registravimo pagrindas: 2008-09-03 Kvalifikacijos pažymėjimas Nr. 2M-M-644
 2013-04-23 Nekilnojamojo daikto kadastro duomenų byla
 [rašas galioja: Nuo 2014-09-30
- 10.26. **Suformuotas naujas (daikto registravimas)**
 Daiktas: kiti statiniai Nr. 4400-2644-5483, aprašyti p. 2.26.
 [registravimo pagrindas: 2013-04-23 Nekilnojamojo daikto kadastro duomenų byla
 2014-07-16 Statybos užbaigimo aktas
 Nr. SUA-60-140716-00116
 [rašas galioja: Nuo 2014-09-30
- 10.27. **Suformuotas naujas (daikto registravimas)**
 Daiktas: kiti statiniai Nr. 4400-2109-2142, aprašyti p. 2.21.
 [registravimo pagrindas: 2010-12-13 Statybos užbaigimo aktas Nr. SUA-358(19.34)
 [rašas galioja: Nuo 2010-12-15
- 10.28. **Kadastrinius matavimus atliko (kadastro žyma)**
UAB "Ertera", a.k. 300132019
 Daiktas: kiti statiniai Nr. 4400-2109-2142, aprašyti p. 2.21.
 [registravimo pagrindas: 2008-10-18 Licencija Nr. G-801-(717)
 2010-05-20 Kvalifikacijos pažymėjimas Nr. 2M-M-1158
 2010-11-23 Nekilnojamojo daikto kadastro duomenų byla
 [rašas galioja: Nuo 2010-12-15
- 10.29. **Suformuotas naujas (daikto registravimas)**
 Daiktas: žemės sklypas Nr. 4400-1998-6088, aprašytas p. 2.1.
 [registravimo pagrindas: 2009-07-17 Nekilnojamojo daikto kadastro duomenų byla
 2009-11-19 Apskirties viršininko įsakymas Nr. V-6098
 [rašas galioja: Nuo 2009-12-09
- 10.30. **Kadastrinius matavimus atliko (kadastro žyma)**
Valstybės įmonės Registrų centro Šiaulių filialas, a.k.
144126368
 Daiktas: pastatas Nr. 4400-1315-9461, aprašytas p. 2.3.

pastatas Nr. 4400-1315-9472, aprašytas p. 2.6.
pastatas Nr. 4400-1316-1469, aprašytas p. 2.10.
pastatas Nr. 4400-1316-2466, aprašytas p. 2.11.
pastatas Nr. 4400-1316-3485, aprašytas p. 2.12.
pastatas Nr. 4400-1316-3496, aprašytas p. 2.13.

[registravimo pagrindas: 2007-11-09 Nekilnojamojo daikto kadastro duomenų byla
[rašas galioja: Nuo 2008-09-05

11. Registro pastabos ir nuorodos: įrašų nėra

12. Kita informacija: įrašų nėra

13. Informacija apie duomenų sandoriui tikslinimą: įrašų nėra

Dokumentą atspausdino Turto registrų tvarkymo tarnybos Nekilnojamojo turto
registro departamento Nekilnojamojo turto registro Šiaulių skyriaus Šiaulių 1
Nekilnojamojo turto registro duomenų tvarkymo grupės grupės vadovė

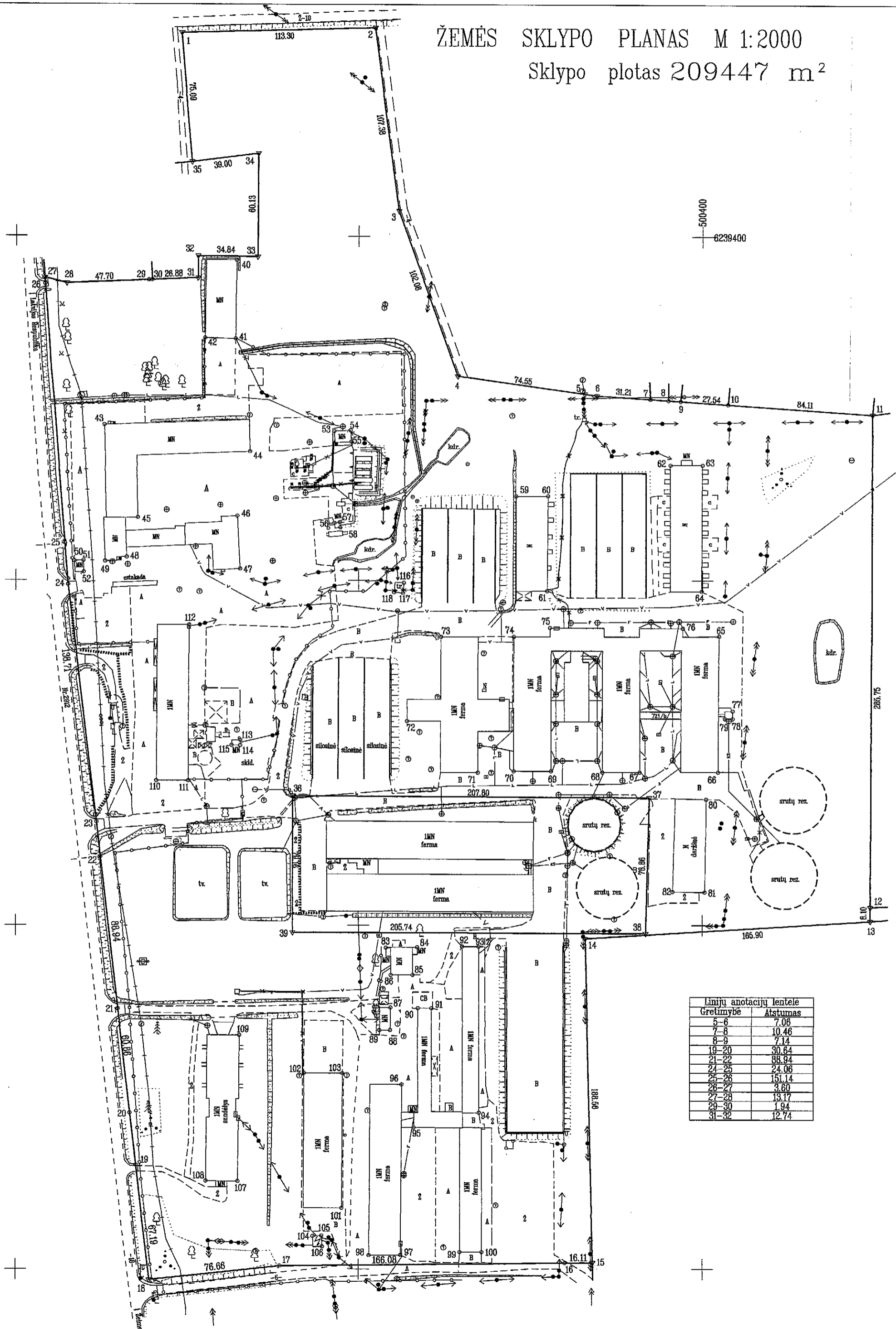
LINA
REPŠIENĖ



[Handwritten signature in blue ink]

ŽEMĖS SKLYPO PLANAS M 1:2000
Sklypo plotas 209447 m²

500400
6239400

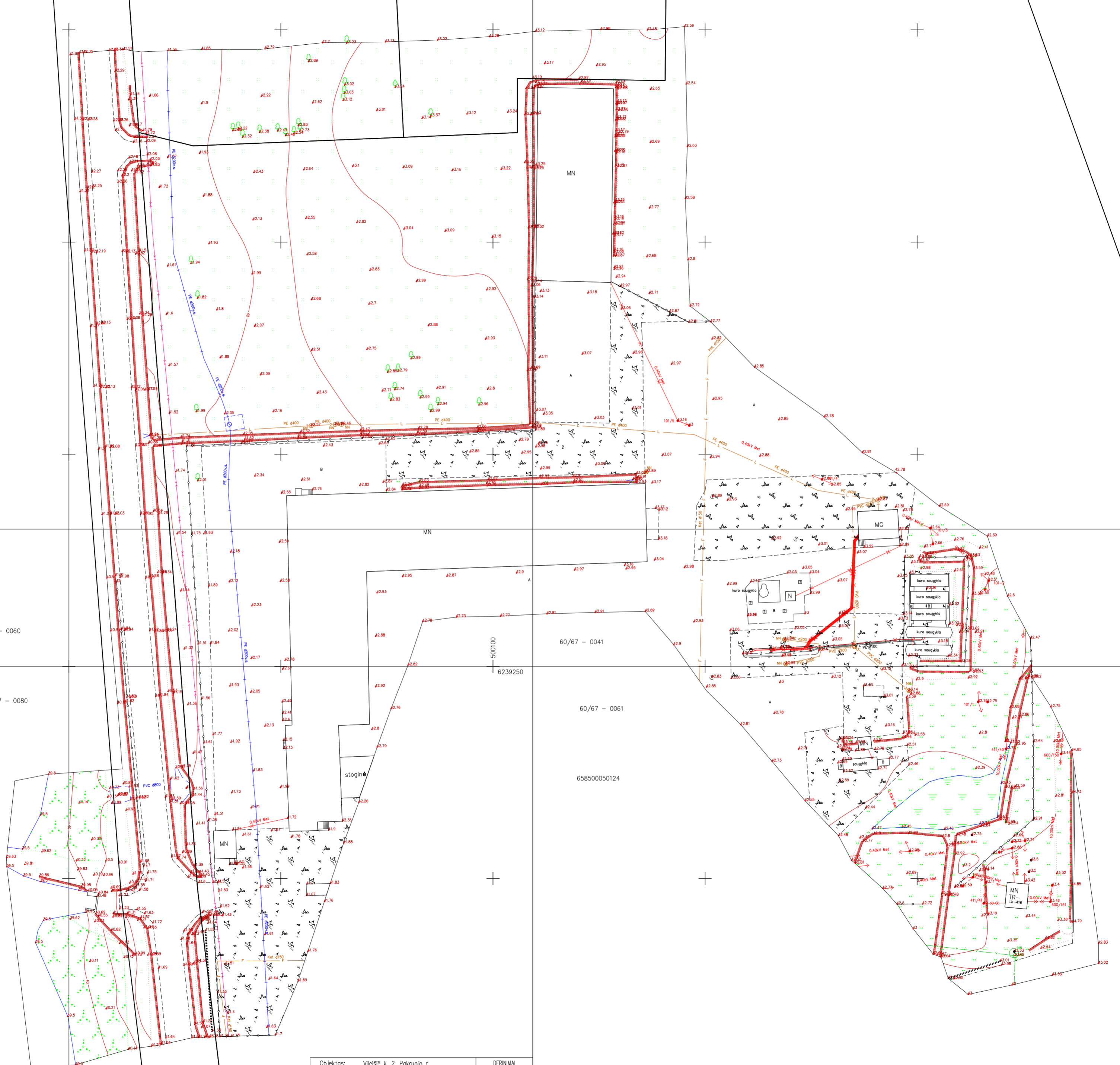


Linijų anotacijų lentelė

Gretimybė	Atstumas
5-6	7,06
7-8	10,46
8-9	7,14
19-20	30,64
21-22	88,94
24-25	24,06
25-26	151,14
26-27	3,60
27-28	13,17
29-30	1,94
31-32	12,74

Objektas: Vileiši? k. 2, Pakruojo r.						DERINIMAI	
Užsakovas: Žeimeilo ŽŪB						Suteiktas numeris:	
Br?žinys: Topografin? planas							
Lap? sk.	Lapo Nr.	Mastelis	Skil. riba	Horiz. laiptas	Koord. sistema	Aukšt? sistema	
4	4	1:500	—	0,5m	LKS-94	LAS-07	

Objektas: Vileiši? k. 2, Pakruojo r.						DERINIMAI	
Užsakovas: Žeimeilo ŽŪB						Suteiktas numeris:	
Br?žinys: Topografin? planas							
Lap? sk.	Lapo Nr.	Mastelis	Skil. riba	Horiz. laiptas	Koord. sistema	Aukšt? sistema	
4	3	1:500	—	0,5m	LKS-94	LAS-07	



59/67 - 0060
59/67 - 0080

60/67 - 0041
60/67 - 0061
658500050124

Objektas: Vileiši? k. 2, Pakruojo r.						DERINIMAI	
Užsakovas: Žeimeilo ŽŪB						Suteiktas numeris:	
Br?žinys: Topografin? planas							
Lap? sk.	Lapo Nr.	Mastelis	Skil. riba	Horiz. laiptas	Koord. sistema	Aukšt? sistema	
4	2	1:500	—	0,5m	LKS-94	LAS-07	

Objektas: Vileiši? k. 2, Pakruojo r.						DERINIMAI	
Užsakovas: Žeimeilo ŽŪB						Suteiktas numeris:	
Br?žinys: Topografin? planas						65:21:85	
Lap? sk.	Lapo Nr.	Mastelis	Skil. riba	Horiz. laiptas	Koord. sistema	Aukšt? sistema	
4	1	1:500	—	0,5m	LKS-94	LAS-07	
Andrius Šatinskis Individuali veikia Nr.889789 Trak? g. 25, Šiauliai tel.865552666							
parei?os	parašos	v. pavidar?	data				
Geodezininkas (Pasir?imo Nr.194V-668)				A. Šatinskis			
				2021.04.			
A.V.							