

Etapas: **PROJEKTINIAI PASIŪLYMAI**

Dalis: **BENDRŪJŲ DUOMENŲ**

Projektas: **Vieno buto gyvenamojo namo ir pagalbinio ūkio pastato su stogine sklype, adresu Patrimpo g. 9, Palangoje, statybos projektas**

Statybos rūšis: **Nauja statyba**

Kategorija: **Neypatingas
Nesudėtingas**

Naudojimo paskirtis: **Gyvenamosios paskirties (vieno buto) pastatai (namai)
Pagalbinio ūkio paskirties pastatai**

UAB "Žali namai LT"

Įm.k. 303289520

Buveinė: V.Kudirkos g.77, Joniškis

Tel. 869475798

E. paštas: zalinamai@gmail.com

Užsakovas: ER, ASR

Pareigos	V.Pavardė	Parašas	Komplekso Nr. 2120 Dalys: BD Data: 2021 Laida: O
Direktorius	K. Oseckytė		
Projekto vadovas PV -0454	T. Budzys		

DALIES DOKUMENTŲ ŽINIARAŠTIS

Eil. Nr.	Dokumento pavadinimas	Dokumento žymuo	Lapų sk.
TEKSTINIAI DOKUMENTAI			
1.	Projekto antraštinis lapas		1
2.	Projekto dokumentų žiniaraštis	21 20-XX-PP-SA.DŽ	1
3.	Palangos Monciškių gyvenvietės detalaus išplanavimo projekto korektūros patvirtinimo dokumentas		1
4.	Palangos Monciškių gyvenvietės detalaus išplanavimo projekto korektūros aiškinamasis raštas		40
5.	Palangos Monciškių gyvenvietės detalaus išplanavimo projekto korektūros projekto brėžinio ištraukos schema	21 20-XX-PP	1
6.	A. B. Derinimas (dėl atstatomų drenažo tinklų)	21 20-XX-PP –SP.B-02	1
7.	Projekto aiškinamasis raštas	21 20-XX-PP -SA.AR	3
8.	Situacijos schema	21 20-XX-PP –SP.B-01	1
9.	Sklypo planas	21 20-XX-PP –SP.B-02	1
10.	Vandentiekio ir nuotekų tinklų planas	21 20-XX-PP –SP.B-03	1
11.	Aukščių nužymėjimo planas	21 20-XX-PP –SP.B-04	1
12.	Pirmo aukšto planas	21 20-XX-PP –SA.B-01	1
13.	Mansardos planas	21 20-XX -PP –SA.B-02	1
14.	Stogo planas	21 20-XX -PP –SA.B-03	1
15.	Fasadai	21 20-XX -PP –SA.B-04	2
16.	Pjūvis	21 20-XX -PP –SA.B-05	1
17.	Pastato vizualizacija	21 20-XX -PP –SA.B-06	4

O	2021			Leidimui, statybai
KVAL. PATV. DOK. NR.	UAB „Žali namai LT“			Vieno buto gyvenamojo namo ir pagalbinių ūkio pastato su stogine sklype, adresu Patrimpo g. 9, Palangoje, statybos projektas
0454	PV	T. Budzys		Laida
A1542	PDV	K. Oseckytė		Dokumentų žiniaraštis
	Arch.	L.Jurevičiūtė-Šernauskienė		
LT	Užsakovas: ER, ASR			21 20 - XX – PP –DŽ
				LAPAS
				LAPŲ
				1
				1

PALANGOS MIESTO TARYBA

SPRENDIMAS Nr.44

1-ojo... Iaukimo Tarybos 44-oji sesija

1994 09 23 Palanga

Dėl gyvenamųjų kvartalų projektų patvirtinimo

Palangos miesto taryba, apsvaščiusi Valdybos patvirtintus gyvenamųjų kvartalų Palangoje projektus su nustatytais architektūriniais urbanistiniais apribojimais ir sąlygomis,
NUSPRENDŽIA:

1. Patvirtinti:

1.1. Gyvenamojo kvartalo Vasaros g. detalaus išplanavimo projektą (komplekso Nr.6397).

1.2. Nemirsetos ir Vilimiškės rajonų detalaus suplanavimo projektą (objekto Nr.U-0041, U-0042 I etapas).

1.3. Plaušės gyvenamojo kvartalo detalaus suplanavimo projektą (komplekso Nr.018-GP).

1.4. Gyvenamųjų namų grupės pietinėje Vanagupėje detalaus suplanavimo projektą (komplekso Nr.018-GP-2).

1.5. Gyvenamųjų namų grupės šiaurinėje Vanagupėje detalaus suplanavimo projektą (komplekso Nr.018-GP-3).

1.6. Monciškių gyvenvietės detalaus išplanavimo projekto korektūrą (komplekso Nr.058-6297 K).

1.7. "Lino" gyvenamojo kvartalo detalaus išplanavimo projektą (kompleksas 0070401).

2. Informuoti miesto visuomenę apie patvirtintus detaliuosius planus.

Tarybos pirmininkas



Palangos Monciškių gyvenvietės detalaus išplanavimo projekto korektūra

AISKINAMASIS RAŠTAS

1. ĮŽANGA

1992 metais remiantis 1991 IX 16 Palangos vicemero patvirtinta užduotimi projektavimui, taip pat 1992 02 26 kapitalinės statybos skyriaus viršininko raštu, kuris papildė minėtą užduotį, buvo atliktas Palangos Monciškių gyvenvietės detalaus išplanavimo projektas, autorius R. Norkus.

Remiantis Palangos m. valdybos architektūros ir urbanistinės skyriaus 1993 09 24 raštu Nr. 122 atlikta Palangos Monciškių gyvenvietės detalaus išplanavimo projekto korektūra. Pakoregavus planą, gyvenvietės centrinės dalies išplanavimas išlieka nepakitęs. Naujai projektuojami tik gyvenvietės pakraščiai. Naujos gatvės sujungiamos su anksčiau suprojektuotomis nekeičiant buvusios jų konfiguracijos. Gyvenamosios gatvės plotis tarp raudomųjų linijų - 30m. Transporto parkavimas numatomas: individualaus užstatymo kvartaluose - sklypo ribose, prie daugiabučių gyvenamųjų namų - prie namų įrengtose parkavimo aikštelėse.

Monciškių gyvenvietė projektuojama kaip miesto tipo kurortinė gyvenvietė, todėl nenumatoma ūkinė pastatų (gyvulių auginimui) vieta. Šiuokšlės išvežamos šiukšlia-vežėmis mašinomis į Palangos m. savartyną.

Atliekant korektūrą, sumažėja individualių gyvenamųjų namų sklypų skaičius. Jų išplanavimas koreguojamas prisilaikant bendro gyvenvietės išplanavimo principo.

2. GYVENTOJŲ SKAIČIUS

Kadangi sumažėja pastavių gyventojų skaičius, atliekamas naujas skaičiavimas:

- pastovių ir laikinų (poilsiaujančių) gyventojų kiekiai duodami lentelėje 1. Darant paskaičiavimus buvo priimta, kad:

- vidutinis šeimos, gyvenančios individualiuose ir blokuose namuose, dydis - 4-5 žmonės.

- vidutinis šeimos, gyvenančios daugiabučiuose namuose, dydis - 3-5 žmonės.

- poilsio istaigos žiemą bus naudojamos tik pusė savo pajėgumai.

- pastovūs gyventojai vasaros metu savo namuose priims vidutiniškai po 4 poilsiautojus.

- sezono metu į Monciškes atvyks dar apie 500 neorganizuotų poilsiautojų.

Anksčiau projektuotas 100 v. motelis lieka už raudonųjų linijų. Detalaus projekto korektūroje jis nebeprojektuojamas ir todėl sumažėja skaičiuojamasis gyventojų skaičius.

Lentelė 1

Bil. Nr.	Pavadinimas	Vasara	Žiemą
1	2	3	4
1.	Pastovūs gyventojai	1826	1826
2.	Poilsiautojai šeimybiniuose poilsio namuose	1640	820
3.	Poilsiautojai pas vietinius gyventojus	2308	-
4.	Gyventojų skaičius viešbutyje	200	200
5.	Neorganizuoti vienos dienos poilsiautojai	500	-
Viso:		6474	2846

2. Gyvenami namai

1. Gyvenami namai numatomi:

- individualūs

- sklypuose po 10a - 220 vnt.

- sklypuose po 6a - 40 vnt.

- blokuoti sklypuose po 250 m² + 71 vnt.

- 3-4a. daugiabučiai - 96 butai.

Skaičiuojamasis gyventojų tankis - 64 žm/ha (pagal normas žemas gyventojų tankis - 70 žm/ha).

Individualius gyvenamus namus siūloma statyti 1-2a. Pastato aukštis nuo \pm 0,000 iki kraigo 8m, kai sklypas 6a. ir 10m, kai sklypas 10a.

Sklypų užstatymo procentas:

-sklypas 250m² - 40%

- sklypas 6a - 35%

- sklypas 10a - 30%

Papildomus reikalavimus sklypo išplanavimui duoda miesto vyr. architektas, vadovaudamasis RSN 151-92 "Miestų ir gyvenviečių sodybos", architektūrinėje - planinėje užduotyje.

Sporto ir vaikų žaidimo aikštelės numatytos netoli gyvenamųjų sklypų.

Taip pat pasikeičia aptarnavimo įstaigų skaičius.

STI
HIPEDA

APTARNAVIMO ISTAIGŲ SKAIČIUS

bil. nr.	Istaigos pavadinimas	Ma to vnt.	Norma 1000 kvv.	Kiekis	Pastabos
		3	4	5	6
	<u>REKONSTRUOJAMASIS</u> Patalpos	vnt	90	~ 164	Merumatyta
	Vald. darželis-pradinės mokyklos	vt.	90	164	
	<u>REKONSTRUOJAMASIS</u> Patalpos	lova	13,53	25	Merumatyta
	Uždaros patalpos	aps/pam	38	64	
	Uždaros patalpos stotis	aut.	0,1	0,18	Maud. Pelsaugos stotis
	<u>REKONSTRUOJAMASIS</u> Patalpos	vt.	80	146	
	Uždaros patalpos	ž.vt.	25	46	
	Uždaros patalpos	vt.	6	11	
	<u>REKONSTRUOJAMASIS</u> Patalpos	u2	70	128	

511
HPED

2. Plaukimo baseinai

2naud. 20 37

PREKYBOS ISTAIGOS

1. Išlaidos produktų parduotuvėms

2prek. pl. 100 183

2. Nemaišto produktų parduotuvėms

" 180 329

3. Visuomeninio maitinimo ištaigos

vt. 40 73

4. Buitinio aptarnavimo ištaigos

d.vt. 5 9

5. Skalbinų priėmimo punktas

kg/pam 110 201

6. Skalbyklės

" 110 201

7. Valgyklės

" 11,4 21

RYŠIŲ IR FINANSŲ ISTAIGOS

1. Ryšių skyrius

obj. obj.
1 miest. 1

2. Taupomojo banko skyriai

vt. 1 vieta 1,0
2 t.gyv.

KOMUNALINIO ŪKIO ĮMONĖS

1. Būvų ūkio valdyba

obj. 1 obj.
miest. 1

SP
HIPEDA

2. Visuomeniniai tualetai

3. Gaisrinės depo

pr. 1 1,8

aut. 2 aut.

miesr. 2

СИ
АІРІДА

a. GYVENVIETĖS TERITORIJOS BALANSAS

Planuojama teritorija viso:	200 ha
Tame tarpe: gyvenvietės teritorija	96,0ha
neužstatoma teritorija	184 ha
Gyvenvietės teritorija:	
- gyvenami sklypai ir daugiabučių kvar- talas	28,7 ha
- aptarnavimo įstaigos	8,4 ha
- gatvių teritorija	29,6 ha
- poilsinių teritorija	14,4 ha
- motelių teritorija	190 ha
- viešbučio teritorija	1,4 ha
- ūkinė zona	1,0 ha
- vaikų ikimokyklinės įstaigos	1,6 ha
- kitos teritorijos	9,9 ha

1571
HIPEDA

I Ž A N G A

Palangos Monciškių gyvenvietės detalaus išplanavimo korektūra buvo atlikta, remiantis 1991 IX 16 Palangos vicemero patvirtinta užduotimi projektavimui, taip pat 1992 02 26 Kapitalinės statybos skyriaus viršininko raštu, kuris papildo minėtą užduotį.

Darbo metu buvo kūrybiškai vadovaujamasi šiais dokumentais ir literatūra:

- Palangos m. genplanas, 1991. Kauno SAMTI
- Palangos m. Monciškių pionierių stovyklų komplekso detalaus išplanavimo projekto korektūra.

№ Инструкция по планировке и застройке курортов и зон отдыха. ВСН-23-75.

- Планировка и застройка городских и сельских поселений СНиП 2.07.01-89.

СНИП
АИРЭ

I. AIŠKINAMASIS RAŠTAS

A. ESAMOS PADĖTIES ĮVERTINIMAS

Palangos Mončiškių gyvenvietės vieta patinkta, atsižvelgiant į bendrą didžiosios Palangos kurortinės zonos generalinį planą, kuriame numatomas pajūrio ruožo tarp Palangos ir Šventosios užstatymas atskiromis gyvenvietėmis. Viena jų - Mončiškių gyvenvietė, numatyta tarp esamo aerouosto ir Šventosios gyvenvietės.

Iš rytų gyvenvietės teritorija glaudžiasi prie miško, 800 m atstumu nuo plento Klaipėda-Liepoja. Į šaltu pusiu teritorija atvira. Dabar čia ariamos taip pat nenaudojamos žemės. Vakarinėje dalyje pajūryje smėlio paplūdimiai, toliau neaukštu kopų juosta, kuri apželdinta apie 20 m amžiaus pušimis. 200m atstumu nuoūros, išilgai kranto praeina dviračių takas, jungiąs Palangą ir Šventąją. Tiek pamiškėje, tiek ir pajūryje yra 11 sodybų. Visoje užstatomoje teritorijoje aukštas gruntinio vandens lygis, melioraciniai grioviai iškasti pietu-šiaurės kryptimi.

Rūšeljevas labai lygus, nežymiai aukštėjantis rytinėje dalyje.

Anksčiau projektuotu pionierių stovyklų pastatyta tik viena - "Automobilistas", kita (Mažeikių NPI) tik pradėta statyti, tačiau dabar darbai nutraukti, pradėjus montuoti pamatus.

Į planuojamos teritorijos ribas dalinai patenka archeologijos paminklas - senovės Šventosios gyvenvietė, kuri dar nebaigta tyrinėti.

6-97

Palangos Mončiškių gyvenvietės
planavimo korekcinis
projektas

STABDOMAS DOKUMENTAS

SP
HIPEDA

B. ARCHITEKTŪRINIS-PLANINIS SPRENDIMAS

Monciškių gyvenvietė planuojama, atsižvelgiant į: jau
užsiklosčiusią gatvių struktūrą, esamus statinius, želdinius,
pagal naują užduoti Monciškės turėtų tapti tiek gyvenamu, tiek
reikšmingo poilsio miestu. Gyvenvietėje išskiriamos aptarna-
vimo įstaigų, ūkinės zonos. Gyvenami namai ir poilsio įstaigos
projektuojamos greta. Užstatomos teritorijos ribos paliekamos
nepakitusias, pagal didžiosios Palangos genplaną, tik nežymiai
keičiasi jų konfiguracija. Esami melioracijos grioviai patie-
kami atviri, apželdinant juos iš abiejų pusių.

1. Gyventojų skaičius

Pastovių ir laikinų (poilsiaujančių) gyventojų kiekiai
duodami lentelėje 1. Darant apskaičiavimus buvo priimta, kad:

- vidutinis šeimos, gyvenančios individualiuose ir blo-
kuotuose namuose dydis - 4,5 žmonės.
- vidutinis šeimos, gyvenančios daugiabučiuose namuose,
dydis - 3,5 žmonės.
- poilsio įstaigos žiema bus naudojamos tik puse savo
 pajėgumų.
- pastovūs gyventojai vasarą metu savo namuose priims
vidutiniškai po 4 poilsiautojus.
- sezono metu į Monciškės atvyks dar apie 500 neorganizuo-
tu poilsiautojų.

6297

Palangos Monciškių gyven-
vietės detalus išplana-
vimo projektas.
Architektūrinis-planinis
sprendimas

STADIJA LAIŠKINIŲ
PROJEKTAI
LIETUVOS

STI
HIPEDA

Lentelė 1

Bil. Nr.	Pavadinimas	Vasarą	Žiemą
1	2	3	4
1.	Pastovūs gyventojai	2415	2415
2.	Poilsiautojai šeimyniniuose poilsio namuose	1640	820
3.	Poilsiautojai pas vietinius gyventojus	2308	-
4.	Gyventojų skaičius viešbutyje	200	200
5.	Gyventojų skaičius motelyje	100	100
6.	Neorganizuoti vienos dienos poilsiautojai	500	-
Visot		7163	3535

2. Gyvenami namai

Gyvenami namai numatomi:

- individualūs

- sklypuose po 10a - 319

+ sklypuose po 6a - 55

- blokuoti sklypuose po 250 m² - 88

- 3-4a. daugiabučiai - 96 butai.

Individualius gyvenamus namus siūloma statyti 1-2a.

Sporto ir vaikų žaidimo aikštelės numatytos netoli gyvenamųjų sklypų.

3. Aptarnavimo istaigos

Aptarnavimo istaigos pagrindiniai dėstomos gyvenvietės centrinėje dalyje. Jos sugrupuotos į du kvartalus, iš kurių viename vyrauja prekyba, medicinos ir administracinės istaigos, kitame židrovinės ir pramoninės (vaikams ir suaugusiems).

APĻĀBĪBĀS ĪSTAIŅU SKAĻCIĀVĪMAS

Eil. Nr.	Izdevuma nosaukums	Mēroga vienība	Pēc normas veida														Pārbaudītājs
			1	2	3	4	5	6	7	8	9	10	11	12	13	14	
1.	Mokyma izdevumi	vnt.	Mēģinājuma izdevumi: sezonas izdevumi - 5194, ziemas izdevumi - 517.														
			Normas Kie-1000 kis: 1000 kis. KVV.														
2.	Bērnu daržnīcām	vnt.	Mēģinājuma izdevumi: sezonas izdevumi - 217, ziemas izdevumi - 217.														Pārbaudītājs
			Normas Kie-1000 kis: 1000 kis. KVV.														
3.	Līdzekļu izdevumi	lvns	Mēģinājuma izdevumi: sezonas izdevumi - 13,53, ziemas izdevumi - 32.														Pārbaudītājs
			Normas Kie-1000 kis: 1000 kis. KVV.														
4.	Folklīniskos izdevumus	vnt.	Mēģinājuma izdevumi: sezonas izdevumi - 35, ziemas izdevumi - 85.														Pārbaudītājs
			Normas Kie-1000 kis: 1000 kis. KVV.														

101
KIPEDA

3 4 5 6 7 8 9 10 11 12 13 14

6. Ievērojoties pasākumos
statis

Kultūras ir meno
īstais

7. Kultūras klubi

8. Kinoteātri

9. Sporta iestādes-
diskotēkas

10. Sporta salās

11. Plaukimo bassīnai

12. Ievērojoties istais
prek. maisto produktu
pardotuvēs

	3	4	5	6	7	8	9	10	11	12	13	14
aut. 0,1	0,24	0,1	0,1	0,1	0,1	0,1	0,39	0,1	0,05	0,00	0,00	0,00
vt. 80	193	200	220	200	789	200	100	200	100	1082	413	
ž.vt. 25	60	150	165	150	592	150	75	150	75	727	225	
vt. 6	14	120	132	120	473	120	60	120	60	547	146	
m2 70	169	80	88	80	315	80	40	80	40	524	257	
m2 naud. 20	48	70	78	70	276	70	35	70	35	361	126	
m2 prek. pl. 100	242	25x1,3 36	25x1,3 128	25x1,3 128	16x1,5 12	16x1,5 12	382	278				

СИ
ИПЕДА

	3	4	5	6	7	8	9	10	11	12	13
13. Namaisio produktų pardavimų	435	40x1,3	58	20	22	20	79	250	125	300	118
14. Visuomeninio maitinimo išlaidos	180	40x1,3	18	658	413						
15. Būtinio aptarnavimo išlaidos	40	96	12	7	8	7	28	7	4	44	20
16. Skalbinių priėmimo punktas	110	265								265	265
17. Skalbiklos	110	265	200	224	200	790				1055	489
18. Valgyklos	11,4	28	11,4	13	11,4	45	11,4	6	79	41	
19. Rūšių skyrius											
20. Darbovietos											
21. Darbovietos											
22. Darbovietos											
23. Darbovietos											
24. Darbovietos											
25. Darbovietos											
26. Darbovietos											
27. Darbovietos											
28. Darbovietos											
29. Darbovietos											
30. Darbovietos											
31. Darbovietos											
32. Darbovietos											
33. Darbovietos											
34. Darbovietos											
35. Darbovietos											
36. Darbovietos											
37. Darbovietos											
38. Darbovietos											
39. Darbovietos											
40. Darbovietos											
41. Darbovietos											
42. Darbovietos											
43. Darbovietos											
44. Darbovietos											
45. Darbovietos											
46. Darbovietos											
47. Darbovietos											
48. Darbovietos											
49. Darbovietos											
50. Darbovietos											
51. Darbovietos											
52. Darbovietos											
53. Darbovietos											
54. Darbovietos											
55. Darbovietos											
56. Darbovietos											
57. Darbovietos											
58. Darbovietos											
59. Darbovietos											
60. Darbovietos											
61. Darbovietos											
62. Darbovietos											
63. Darbovietos											
64. Darbovietos											
65. Darbovietos											
66. Darbovietos											
67. Darbovietos											
68. Darbovietos											
69. Darbovietos											
70. Darbovietos											
71. Darbovietos											
72. Darbovietos											
73. Darbovietos											
74. Darbovietos											
75. Darbovietos											
76. Darbovietos											
77. Darbovietos											
78. Darbovietos											
79. Darbovietos											
80. Darbovietos											
81. Darbovietos											
82. Darbovietos											
83. Darbovietos											
84. Darbovietos											
85. Darbovietos											
86. Darbovietos											
87. Darbovietos											
88. Darbovietos											
89. Darbovietos											
90. Darbovietos											
91. Darbovietos											
92. Darbovietos											
93. Darbovietos											
94. Darbovietos											
95. Darbovietos											
96. Darbovietos											
97. Darbovietos											
98. Darbovietos											
99. Darbovietos											
100. Darbovietos											

101
AIPEDA

1 2 3 4 5 6 7 8 9 10 11 12 13 14

Kommunaliinio ükrio
lindes

21. Suvi ükrio valdyba : obj. 1 obj. 1
miest.

22. Visuomeninlai tua-
letai

23. Gaisrines depo : sut. 2aut. 2
miest.

1 1
- -
2 1
2 12
2 2
2 2

СМ
ИПЕДА

Vaiku darželiai - pradinės mokyklos siūlomi du po 120 vt.
urinė mokykla siūloma statyti perspektyvoje (kaž. bus toks
eikalavimas,) dabartinio archeologinio paminklo vietoje,
eš tai atlikus visus reikalingus tyrimus.

Remiantis užduotimi, taip pat numatyta 19 sklypų po 15a.
e išdėstyti išilgai magistralinių gatvių, juose talpinamos
didelių firmų aptarnavimo įstaigos: restoraneliai, buitinio
tarnavimo įmonės, įvairi prekyba. Šis sklypai neturėtų būti
parduodami ar naudojami gyvenamajai statybai, o tik nuomojami
tikslinė paskirtimi - gyventojų aptarnavimui.

Poilsiautojai papildomą sezoną metu aptarnaujami 10 ar
tai iš autogriekabų. Tam numatytos dvi specializuotos aikštelės,
tels, 150-250 m atstumu nuo paplūdimio.
Aptarnavimo įstaigų kiekis skaičiuojami pateikti lente-
lėje Nr.2.

4. Poilsinės

Poilsinės numatomos šeimyniniams poilsiui po, po 100 m
vietu. Jos dėstomos palei esančią magistralinę gatvę. Sklypų
plotas skaičiuojamas taikant normą 80 m2 vienam poilsiautojui.

Poilsinėje numatoma:

- valgykla (talpinama prie gatvės);
- administraciniai korpusai;
- miegamieji korpusai (talpinami teritorijos išilgai);
- sporto aikštėlės;
- vaiki žaidimo aikštėlės;
- atviri maudymosi baseinai.

Valgykla, turinti patogų priėjimą iš gatvės pusės.
Atviri dirbti ir vakareis, kaip kavos.
Pastatų aukštumoms - 1-2 a.

STI
HIPEDA

5. Transporto judėjimas

Judėjimas vyksta magistralinėmis ir gyvenamosiomis gatvėmis. Pailsines aptarnaujantis transportas jas pasiekia tik iš magistralinių gatvių. Visuomeninio transporto sustojimas numatytas gyvenvietės centrinėje dalyje. Iškilus būtinybei, visuomeninis transportas, jungiantis Monciškes su Palanga galėtų judėti žiediniu maršrutu, apvažiuodamas visą gyvenvietę.

Gyvenamų gatvių važiuojamoji dalis 6m pločio, magistralinių - 7m. Jų skersiniai profiliai parodyti brėžinyje Nr.4.

Magistralinės gatvės, einančios link jūros užaibaigia ties dviračių taku, jungiančiu Palangą ir Šventąją. Čia numatytos dvi apmokamos automobilių stovėjimo aikštelės atvykusiems prie jūros nuosavų transportu. Kitos stovėjimo aikštelės talpinamos miestelio centrinėje dalyje, prie aptarnavimo įstaigų ir poilsinių teritorijoje, skaičiuojant 1 vieta - 4 poilsiautojams.

Su paplūdimių gyvenvietę jungia pėsčiųjų takai, einantys per mišką - parką.

Dviračių takai numatyti palei magistralines gatves,

6. Ūkinė zona

Ūkinė zona numatoma buvusioje vietoje ~~pamiškėje~~ ~~šalia~~ jau pastatyto centrinio elektros paskirstymo punkto. Visi pastatai grupuojami apie vieną ūkinį kiemą. Patekimas į jas iš magistralinės gatvės palei mišką.

7. Paplūdimiai

Esamo paplūdimio ~~planuojamos~~ planuojamos teritorijos ribose užtektu priimti 12 tukstančių poilsiautojų pikniketu (skaičiuojant 5 m² vienam žmogui).

SMI
HIPEDA

LAPU

PROS

STITU

Šioje zonoje siūlome atsisakyti kapitalinių statinių
kyrus WC ir gelbėjimo stotį. Parastrenkimo kaimas dėstomas
60-80m.

8. Viešbutis, motelis

Moteliui vieta parinkta pamiškėje, į jį automobilizuoti
aresantai patektu nekiradami gyvenvietės. Jame 100 vietų.

Viešbutį siūloma statyti centrinėje dalyje. Tai pastatas
(4a.), kuris savo architektūra galėtų tapti viena iš dominan-
gyvenvietėje, 200 vietų viešbutis turėtų būti žymiai aukš-
nio komforto lygio bei poilsinės, su savo restoranu, konfe-
rijų patalpomis ir plaukimo baseinu.

9. Šventosios akmens amžiaus stovyklavietė

Dalis plėnuojamos teritorijos patenka į griežtas apsau-
archeologinio paminklo zoną. Tai - šventosios akmens am-
is stovyklavietė. Suinteresuotų specialistų tvirtinimu, šio-
zonoje statyba būtų galima, atlikus būtinus archeologinius
imus. Viena šios zonos dalis yra pačioje gyvenvietėje, ten
ityje siūloma statyti vidurinę mokyklą ir plėsti gyvenama-
tybą, kita - arčiau jūros, palei dyrašiu akv. kurio stov-
palikti neužstatyta, tik užspindant miškų.

10. Gyvenvietės plėtimas į šiaurę.

Projekte palikta galimybė pratęsti gyvenamos gatvės šiau-
krypbimi, plečiant gyvenamąją statybą. Vienok toks plėti-
naturėtų būti didesnis kaip 150m, kadangi tai jau kiratusi
didžiosios Palangos generalinio plano idėjomis. Šis praplė-
as nesudarytu komplikacijų inžinerinių tinklų tiesimui, ti-
stu dar projektuoti apie 100 10a dydžio sklypų.

SMI
HIPEDA

LAPU
VROS
TITUT

6. GYVENVIETĖS TERITORIJOS BALANSAS

Planuojama teritorija viso	200 ha
Tame tarpai - užstatoma teritorija	112 ha
neužstatoma teritorija	168 ha
Užstatoma teritorija - viso	112 ha
Tame tarpai - gyvenami sklypai ir kvartalai	39,5 ha
- aptarnavimo įstaigos	8,4 ha
- gatvių teritorija	34,2 ha
- poilsinių teritorija	14,4 ha
- motelio teritorija	1,0 ha
- viešbučio teritorija	1,4 ha
- ūkinė zona	1,0 ha
- vaikų ikimokyklinės įstaigos	1,6 ha
- archeologinio paminklo teritorija	4,2 ha
- kitos teritorijos	5,3 ha

D. ŠILUMOS TIEKIMAS

Centralizuota šilumos tiekimo numatoma poilsinėms, daugiabučiams namams, kultūros įstaigoms, aptarnavimo įstaigoms visuomeninėms patalpoms. Tikėtina panaudoti esančius centralinius šilumos tinklus nuo katilinės iki buvusios pabūtinu pionierių stovyklos. Pirmai katilinės statybai būtina pastatyti 2 TVG-4 vandens šildymo katilus. Šilumos poreikius pateikiame lentelėje:

Objekto pavadinimas	Šilumos poreikavimas Gcal/h			Viso
	Šildymui	Vėdinimui	Karštam vandeniui	
	3	4	5	6
2 Daugiabučiai namai	0,5	-	0,4	0,9
Poilsinės (1640 vt.)	1,7	-	1,5	3,2
Poilsinės (pud. šildymas)	0,1	-	0,3	0,4
Darželis	0,25	0,10	0,05	0,4
Motelis	0,1	-	0,2	0,3
Viešbutis	0,45	0,10	0,15	0,7
Baseinas	0,20	0,20	0,20	0,6
8. Kultūros centre įstaigos	0,8	0,2	0,6	1,6
9. Aptarnavimo centre įstaigos	0,8	0,4	0,3	1,5
10. Ūkinė zona	0,4	0,2	0,2	0,8
11. Aptarnavimo objektai	0,4	0,25	0,15	0,8
Viso:	5,9	1,65	4,05	11,6

Sudarė

SPI
HIPEDA

E. DUJŲ TIEKIMAS

Šiuo metu nuo Palangos m. iki Monciškių gyvenvietės yra paklotas \varnothing 400 aukšto slėgimo (0,6 MPa) dujotiekis. Nuo Monciškių gyvenvietės iki Šventosios paklotas \varnothing 250 mm aukšto slėgimo (0,6 MPa) dujotiekis. Gamtines dujas numatoma panaudoti individualiu gyv. namų apšildymui ir centrinėje katilinėje.

Individualiu vartotojų aprūpinimą dujomis numatoma išvieteju dujų reguliavimo punktu (DRP), sujungtu tarpusavyje žemo slėgimo dujotiekiu.

Individualiu gyv. namų dujų suvartojimas šildymui, karštam vandeniui ruošti ir buičiai sudarė $G_D = 4,100 \text{ m}^3/\text{h}$.

Katilinės maksimalus dujų suvartojimas yra $G_D = 1500 \text{ m}^3/\text{h}$.

Sudarė

DM
IPEDA

V. MAGISTRALINIAI RYŠIŲ TINKLAI

Projektuojamoje Monciškių gyvenvietėje numatomas 1000 ab.
ir 8 spintiniai rajonai (spintos 300x2 talpumo).

Magistralinius ryšių tinklus numatyta pakloti nuo Šventosios
telefono kanalizacijoje (jos bendras ilgis - 1600) ir tranšė-
je šalia miško kelio 2 m. atstumu nuo magistralinio elektros
belio.

Kabėlių markės ir ilgiai :

Telefonizacijai - TPP - 30x2x0,7 (kanalizacijoje) - 1900 m

TPPB - 30x2x0,7 (tranšėje) - 2900 m.

Radijofikacijai - MRMPB - 1x2x1,2 (kanalizacijoje) - 1900 m.

MRMPBB - 1x2x1,2 (tranšėje) - 2900 m.

Nuo projektuojamos ATS iki paskirstymo spintų klojami įvairaus
talpumo kabeliai 4,3 ir 2 angų telefono kanalizacijoje.

Kanalizacijos bendras ilgis :

4 kanalų - 1800 m

3 kanalų - 700 m

2 kanalų - 600 m

Kabėlių markės ir ilgiai :

TPP - 100x2x0,5 - 2000 m

TPP - 200x2x0,5 - 700

TPP - 300x2x0,5 - 600 m

Radijofikacijos kabeliai MRMPB - 1x2x1,2 klojami atskirame
kanale. Kabelio bendras ilgis - 2500 m.

058-6297

Ryšių tinklai
Aiškinamasis raštas

STADIJA	LAPAS	LAPŲ
DIP	18	
VALSTYBINIS PROJEKTAVIMO INSTITUTAS LIETPROJEKTAS KRYŽIUS		

1571
HIPEDA

2. TELEMECHANIZACIJOS RYŠIŲ TINKLAI

Katilinės telemechanikai numatyta panaudoti kabelį, kuris yra atvestas tranšejoje iš Palangos.

Komplekso teritorijoje kabelis TPP- 10x2x0,5 klojamas kanalizacijoje: atskirame kanale. Kabelio ilgis - 400 m.

3. KANALIZACIJOS PERPOMPAVIMO STOTIS.

Kanalizacijos perpompavimo stotis telefonizuojama kabeliu TPP - 10x2x0,5, kuris pratraukiamas nuo katilinės telefono kanalizacijoje. Jos ilgis - 700 m.

Kitas kabelis TPP - 10x2x0,5 jungia perpompavimo stotį su spaud. kamera ir panaudojamas telemechanikai. Jo ilgis - 650 m.

10. VANDENTIEKIS-KANALIZACIJA

10.1. PRADINIAI DUOMENYS

Palangos m. Monciškių gyvenvietės aprūpinimas geriamu vandeniu ir nutekamųjų vandenių nuvedimas išspręstas pagal anksčiau sudarytą Palangos inžinerinių tinklų schemą, Palangos miesto planą ir atsižvelgiant į jau statytus buvusios Monciškių inžinerinių stovyklų vandentiekio ir kanalizacijos inžinerinius.

Detalaus išplanavimo vandentiekio ir kanalizacijos projekte įvertinti ir kiti duomenys, pasinaudota anksčiau paruošta projektine medžiaga.

Projektas sudarytas vadovaujantis patvirtintu Palangos miesto generaliniu planu bei statybinio projektavimo normomis ir taisyklėmis SNiRT 2.04.02.84, SNiRT 2.04.03.85, SN 202-81.

Vandentiekio ūkio ir lietaus kanalizacijos skaičiavimai saugojami instituto archyve.

10.2. VANDENTIEKIS

Palangos m. Monciškių gyvenvietės aprūpinimas geriamos kokybės vandeniu iš miesto vandentiekio tinklų. Esama vandentiekio magistralė (2d 150) iš Šventosios gyvenvietės vandenvietės pilnai patenkins projektuojamos Monciškių gyvenvietės poreikius.

Projektuojamojoje gyvenvietėje reikalinga pastatyti magistralinius tinklus, projektuojamomis gatvėmis ir pravažiavimais.

Magistraliniai vandentiekio tinklai sudaro žiedą, nuo

058-6297-VK AR

Vandentiekis-kanalizacija

STADIJA	LAPAS	LAPŪ
DP	20	
VALSTYBINIS PROJEKAVIMO INSTITUTAS LIETPROJEKTAS SKYRIUS		

SMI
HIPEDA

kūrio jungiami kvartaliniai tinklai (šiuo darbe kvartaliniai tinklai nesprendžiami, tačiau, išdestant pastatus, apgalvojamos jų optimalios trasos.

Gaisru išoriniam gesinimui bus naudojami priešgaisriniai hidrantai, statomi ant magistralinių ir kvartalinų tinklų.

Projektuojamam rajonui reikalingas aob.pjezometrinis spaudimas nepatogiausiame taške ūkio-buities reikalams 20m, o gaisru gesinimo metu - 25m.

Esamas pjezometrinis spaudimas miesto vandentiekio tinkluose yra pakankamas.

Geriamos kokybės vanduo bus tiekiamas gyventojų ūkio reikalams, žaliųjų plotų ir pravažiavimo laistymui, o taip pat rajono komunaliniams ir visuomeniniams objektams, kurių vandens kiekiai ieina į gyventojų vandens suvartojimo normą.

VANDENS KIEKIŲ SKAIČIAVIMAS

Eil. Nr.	Vandens naudojimo pavadinimas	Mato vnt.	I statybos eilė				Galimas išplėtimas					
			Kie- kis	Van- dens suv. max nor- ma l/p	Van- dens m3/h	Vandens kiekis	Kie- kis	Van- dens suv. max nor- ma l/p	Vandens kiekis m3/h			
1	2	3	4	5	6	7	8	9	10	11		
1.	Gyventojai (vadara)	žm.	7163	300	2149	134	8880	300	2664	166		
2.	Žaliųjų plotų laistymas	m2 I gyv.	20000	6	120	-	2500	6	123	-		
3.	Gyventojai (žiema)		3535	300	1061	66	4955	300	1486	93		
Iš viso:					2269	134	1061	66	2787	166	1483	93

Bendras žiedinančių vandentiekio tinklu ilgis - 4,4 km
mm.

Projektuojami, rekonstruojami, išsaugomi esami ir nauji-
magistraliniai užkšteliniai bei gatvių tinklai ir pagrin-
i inžinieriniai pateikiami grafiniame priede: 1:2000.

10.3. ŪKIO KANALIZACIJA

Palangos m. Monciškių gyvenvietėje priimama atskirtoji
izacijos sistema.

Ūkio kanalizacijos kolektoriai jungiami prie esančių Mon-
u gyvenvietės Ūkio kanalizacijos tinklu.

Esama Ūkio kanalizacijos sistema sudaro savotekiniai Ūkio
izacijos tinklai, kanalizacijos perpumpavimo stotiai ir
imines linijos.

Projektuojamai gyvenvietei įrengiama savotekinė kanali-
zacija, su vandens nuvedimu į perpumpavimo stotį,

Užkšteliniai kolektoriai projektuojami numatomomis gat-
vėmis. Rajone ribose projektuojami gatvėmis ir pravažiavimais.

Projektuojamos gyvenvietės centre nutekamasis vanduo pro-
jektuojami bei esami kolektoriai ir perpumpavimo stotimis
vedami į esamus spaudiminius kanalizacijos tinklus.

Gyvenvietėje būtina pastatyti 2,5 km \varnothing 300 magistralinių
kanalizacijos tinklu ir apie 5 km \varnothing 200 vartalinių tinklu \varnothing 200

Projektuojamos gyvenvietės nutekamojo vandens kiekis par-
išvotas gyventojams ir visuomeniniams, komunaliniams bei
pramoniniams objektams, kurie aptarnauja ne tik rajono gyventojus,
ne nuvedimo normos ir valandiniai svyravimo koeficientai
nami pagal SNiP 2.04.03-85,

NUTEKAMŲJŲ VANDENŲ KIEKIAI

Eil. Nr.	Vandens naudojimo pavadinimas	Matavim. vnt.	I statybos eilė				Galimas išplėtimas			
			Kiekis	Vid. vand. nuvedimo norma l/p	Nutekamo vandens kiekis m ³ /h		Kiekis	Vid. vand. nuvedimo norma l/p	Nutekamo vandens kiekis m ³ /h	
2	3	4	5	6	7	8	9	10	11	
	Gyventojai (vasarą)	gyv.	7163	300	2149	134	8880	300	2664	166
	-, -(žiema)	"	3535	300	1061	66	4955	300	1486	93
Iš viso:					<u>2269</u>	<u>134</u>			<u>2664</u>	<u>166</u>
					1061	66			1486	93

Inklų ir įrenginių padėtį žiūr. gaubtinių schemoje 1:2000.

10.4. LIETAUS KANALIZACIJA

Projektuojamoje gyvenvietėje numatoma pilnai atskirtoji lietaus kanalizacija.

Lietaus vanduo numatomas nuvesti į esamą melioracijos lovių sistemą, kur vanduo pateks į Šventosios gyvenvietę ir ten į perpumpavimo stoties pagalba bus permestas į Šventosios upę. Lietaus kanalizacijos tinklas numatomas pakloti visomis gatvėmis ir pravažiavimais.

Lietaus vandens valymo įrenginiai numatyti pastatyti ndri vietai Šventosios gyvenvietei.

1071
HIPEDA

**LIETAUS KANALIZACIJOS PAGRINDINIAI TECHNINIAI
IR EKONOMINIAI RODIKLIAI**

rodiklis	Mato vnt.	Esama padėtis	I eilės statyba	Skaičiuo- jamas laikotar- nis
	2	3	4	5
lietaus kanalizacijos ilgis	km	-	8,8	10,5

Lietaus kanalizacijos tinklas ir įrenginys šioje
schemoje 1:2000.

1371
HIPEDA

H. ELEKTROS TIEKIMAS

Šiame išplanavimo projekte elektrotechninė dalis atitinka vadovaujantis išplanavimo brėžiniu, įvertinant esamą, bei suprojektuotą, bei projektuojamą objektų apkrovimus. Išplėtinimo duomenys pateikti lentelėje. Apkrovimai patvirtinti vadovaujantis VSN 59-83 reikalavimais.

10 kv įtampos paskirstomieji tinklai išpildyti AAŠV-10 (120) mm² kabelinėmis linijomis.

Šiai šaliaujanam laikotarpiui objektų apkrovimas sudarys 9 kW. Objektų elektros energijos tiekimas numatytas iš esamųjų TP 407-3-166/75 LI tipo.

10 kv. elektros tinklų orientacinė kaina 166,93 t.rub.

ELEKTROS ENERGIJOS TIEKIMO PAGRINDINIAI TECHNINIAI-EKONOMINIAI RODIKLIAI

Rodiklio pavadinimas	Mato vnt.	Etname, metai	Skaič. laik.
2	3	4	5
Sumarinis elektros apkrovimas	MW		3,09
Tame skaičiuojant komunaliniams-buitiniams poreikiams	"		2,46
10 kv. įtampos tinklų ilgis	km		4,5

058-6297-82

Elektros tiekimas

STADIJA DTP	LAPAS 25	LAPŲ
----------------	-------------	------

10/11
HIPEDA

ORIENTACINIS SAMATINIS-FINANSTINIS
SKAIČIAVIMAS

Pavadinimas	Markė	Mato vnt.	Vnt. vnt. kainas rub.	Skaičiuojamas laikotarpis	Kiekis	Suma t. rub.
2	3	4	5	6	7	
Transformatorinė pastotė	407-3-166/75	vnt	17210	8		137,68
10 kv. elektros tinklai	AA8v-10 (3x120)	km	6,55	4,55		29,25
Viesi						166,93

Šioje lentelėje neįvertinta kaina 0,4 kv. lauko elektros tinklei. Tai bus galima įvertinti darant darbe brėžinius.

AB "KLAIPĖDOS MIESTPROJEKTAS"

Komplekso Nr. 058-6297K DIP

KOMPLEKSAS: Palangos m. Mončiškių gyvenvietės
detalaus išplanavimo projekto korektūra

OBJEKTAS: Palangos m. Mončiškių gyvenvietės
detalaus išplanavimo projekto korektūra

DALIS: Visos

STADIJA: Detalus išplanavimas

Pareigos

Pavardė

Parašas

Direktorius

Architektė

1993 m.

EDDA

Palangos Monciškių gyvenvietės detalaus
išplanavimo projekte korektūra
(kompl. Nr.058-6297K)

ARCHITEKTŪRINIAI URBANISTINIAI APRIBOJIMAI
IR SĄLYGOS

1. Sklypų ribos ir jų nužymėjimas nurodyti brėžiniuose Nr.1 ir Nr.8 (užstatymo eskizas ir raudonųjų linijų planas, raudonųjų linijų nužymėjimas).

2. Užstatymo tankumas: blokuotiems namams (sklypo dydis - 2,5 aro) - iki 40 proc., gyvenamiems individualiems ir daugiabūniams namams - iki 20 proc., nepriklausomai nuo sklypo dydžio.

3. Maksimalus gyvenamųjų namų aukštis - iki 11,0 m nuo projektuojamo žemės paviršiaus.

4. Atstumas tarp gyvenamųjų namų poros turi būti nemažesnis, kaip didžiausio poroje stovinčio pastato aukštis, bet ne mažesnis, kaip 7,0 m.

5. Sklypų skaidymas į mažesnius (perduodant, nuomojant, dovanojant ir kt.) galimas tik pagal šio projekto nuostatas.

6. Minimalus individualaus gyvenamo namo sklypo plotas - 6,0 arai.

7. Rekomenduoti individualių gyvenamųjų namų statytojams steigti bendrijas gatvių, privažiavimų ir inžinerinių įrenginių statybai ir naudojimui.

Vyr. architektas



DI
IPEDA

KOMPLEKŠAS Palangos Monciškių gyvenvietės detalaus
išplanavimo projekto korektūra

SUDERINTA. Projekto autorius

Parašas. 1993 10 21

Originalas yra archyvinėje byloje.

Nuorašas tikras.

011
IPEDA

KOMPLEKSAS Palangos Monciškių gyvenvietės detalaus
išplanavimo projekto korektūra

SUDERINŲ. Palangos m. priešgaisrinės tarnybos
viršininkas Parasas.
1995 11 19.

Originalas yra archyvinėje byloje.

Nuorašas tikras.

DI
198

KOMPLEKSAS Palangos Monciškių gyvenvietės detalaus
išplanavimo projekto korektūra

SUDERINTA. Palangos m. Kelių policijos vyr.inspektorius
Parašas.1993 11 19.

Originalas yra archyvinėje byloje.

Nuorašas tikras.

111
PED
D

KOMPLEKSAS Palangos Monciškių gyvenvietės detalaus
išplanavimo projekto korektūra

SUDERINTA. Lietuvos Respublikos Kultūros paveldo
inspekcijos Klaipėdos apygardos vals-
tybinė inspektorė
Parašas. 1993 11 27.

Originalas yra archyvinėje byloje.

Nuorašas tikras.

KLIPĖDA

058-6297

Palangos Monciškių gyvenvietės detalaus
išplanavimo korektūra

SUDERINIMŲ NUORAŠAS

SUDERINTA. Palangos m. valdyba. Paminklotvarkininkė
Parašas.

SUDERINTA. Nr. 73 su pastabomis:

- įvertinti AAD ekologinės ekspertizės
pastabas

- išlaikyti reikiamą atstumą nuo vandens
kanalo iki sklypo ribos.

Lietuvos Respublikos aplinkos apsaugos de-
partamentas, Palangos skyrius,
Parašas. Antspaudas

SUDERINTA. Palangos m. vyr. architektas. Parašas. Ants-
paudas. 1992.06.05.

SUDERINTA. Lietuvos Respublikos Statybos ir Urbanis-
tikos ministerija. Urbanistikos tarnyba.
Parašas. Antspaudas. 1992.10.22.

Originalai yra archyvinėje byloje.

Pastaba: Ekologinės ekspertizės pastabos buvo ištai-
sytos prieš derinimą Statybos ir Urbanistikos
ministerijoje.

Nuorašas tikras.



Palangos m. Montės pionierių komplekso
detalaus išplanavimo projektas

SUDERINIMŲ NUORAŠAS

- PATVIRTINTI.** Įsakymas Nr.198 su pastabomis, kurios turi būti priimtos dėmesin tolimesnėje projektavimo eigoje:
- sudaryti pagrindinio įvažiavimo uždara perspektyvą,
 - padidinti lengvųjų automobilių stovėjimo aiktelę,
 - ūkio kiemą patraukti toliau nuo gatvės ir numatyti tankesni jo apželdinimą.
 - projektą suderinti su Respublikine Profsąjunta taryba,

Lietuvos TSR MT Valstybinis statybos reikalų komitetas. Pirmininko pavaduotojas

DERINAMAS su pastabomis:

- atstumai tarp namelių turi būti ne mažesni kaip 20m,
 - būtina įrengti priešgaisrinį vandentiekį,
 - festivalio aikšteje įrengti vandens baseiną,
 - prie plaukimo baseinų padaryti privažiavimus,
 - vasaros tipo draugovėse numatyti pastatyti priešgaisrinius skydus, aprūpinant juos gaisrų gesinimo įrankiais,
 - numatyti galimybę įrengti antrą įvažiavimą pionierių stovyklos kompleksą,
- į šias pastabas būtina atsižvelgti ruošiant aikštės ir kitą komplekso dalių techninius projektus.
- Palangos m. DŽIŲŲ VK VRS Valstybinės priešgaisrų priežiūros inspekcijos viršininkas.

DERINTI su pastabomis:

- išplėsti draugovių sporto aikštynus, prie projekto siūlomų aikštelių numatyti futbolo aikštę arba mokyklinį sportinį branduolį,
- siūloma perplanuoti ūkinę zoną, ją atitraukti dar toliau nuo įvažiavimo arba pridengiant jais, pav. bendrabučiu ir pan.)

- netikslinga tarpybinėje zonojetalpinti bendrabučius 500v. Siūloma palikti 6/8 butų gyvenamą namą personalui, kuris turi pastoviai gyventi stovyklos teritorijoje.
 - komplekso ūkinėje zonoje numatyti maisto produktų sandėlius ir cechą maisto paruošimo visam kompleksui.
 - detaliai išspręsti paplūdimio ir miško-parko, esančio į rytus nuo projektuojamo komplekso, zonas.
- į visas šias pastabas būtina atsižvelgti ruošiant atskirų kompleksų dalių techninius projektus ir darbo brėžinius.

Palangos m. vyr. architektas

Parašas. _____

SUDERINTA. Pastaba:

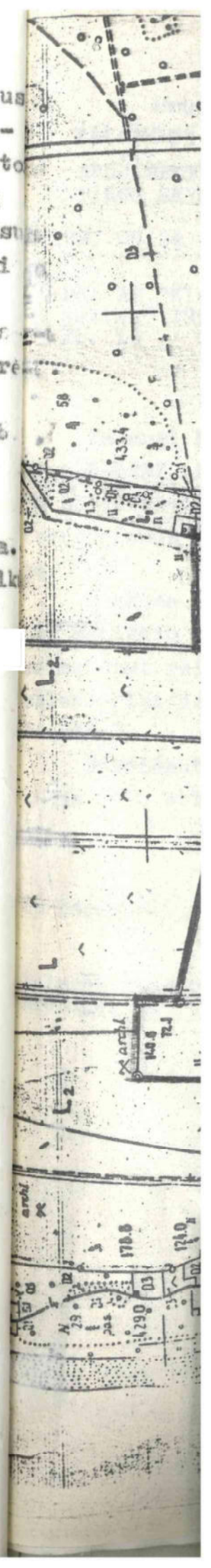
- miške pagrindinius takus įrengti sutvirtinant juoda danga, o kitus - žvyro arba skaldelės danga.
- Kretingos miško pramonės ūkio direktorius A. Milkas
Parašas. Antspaudas.

SUDERINTA. Pajūrio žuvininkystės ūkio direktorius
Parašas. Antspaudas.

SUDERINTA. Miestų ir pramonės įmonių vandens ūkio skyriaus
viršininkas

Originalai yra archyvinėje byloje.

Nuorašas tikras.



Gautas
1993 09 24
Hrs. 18

LIETUVOS RESPUBLIKA

PALANGOS MIESTO VALDYBA

ARCHITEKTŪROS IR URBANIS-
TIKOS SKYRIUS

Akcinės bendrovės "Klaipėdos
Miestprojektas" direktoriui
Taikos pr. Nr.24, Klaipėda

1993 09 24 Nr. 122

Dėl AB "Klaipėdos miestpro-
jektas" 1993 09 15 rašto
Nr. 18

Kadangi Monciškių detalaus išplanavimo projektas, (komplekso Nr.058-6297, Klaipėdos valstybinis MSPI, 1992) neatitinka išskirtų projektavimui sklypo ribų, nepilnai atlikti derinimai su susinteresuotomis žinybomis, reikalinga atlikti šio projekto korektūrą.

Prašome skubiai paruošti ir pateikti Palangos miesto valdybai Monciškių detalaus išplanavimo projekto (komplekso Nr.058-6297) korektūrai reikalingus dokumentus: papildomą projektavimo užduotį, kalendorinį darbų vykdymo grafiką, projektavimo darbų kainos skaičiavimą).

Pageidautina, kad Monciškių DIP,o korektūra pagal derinimo pasitarbus būtų atlikta iki 1993 10 15.

Su pagarba

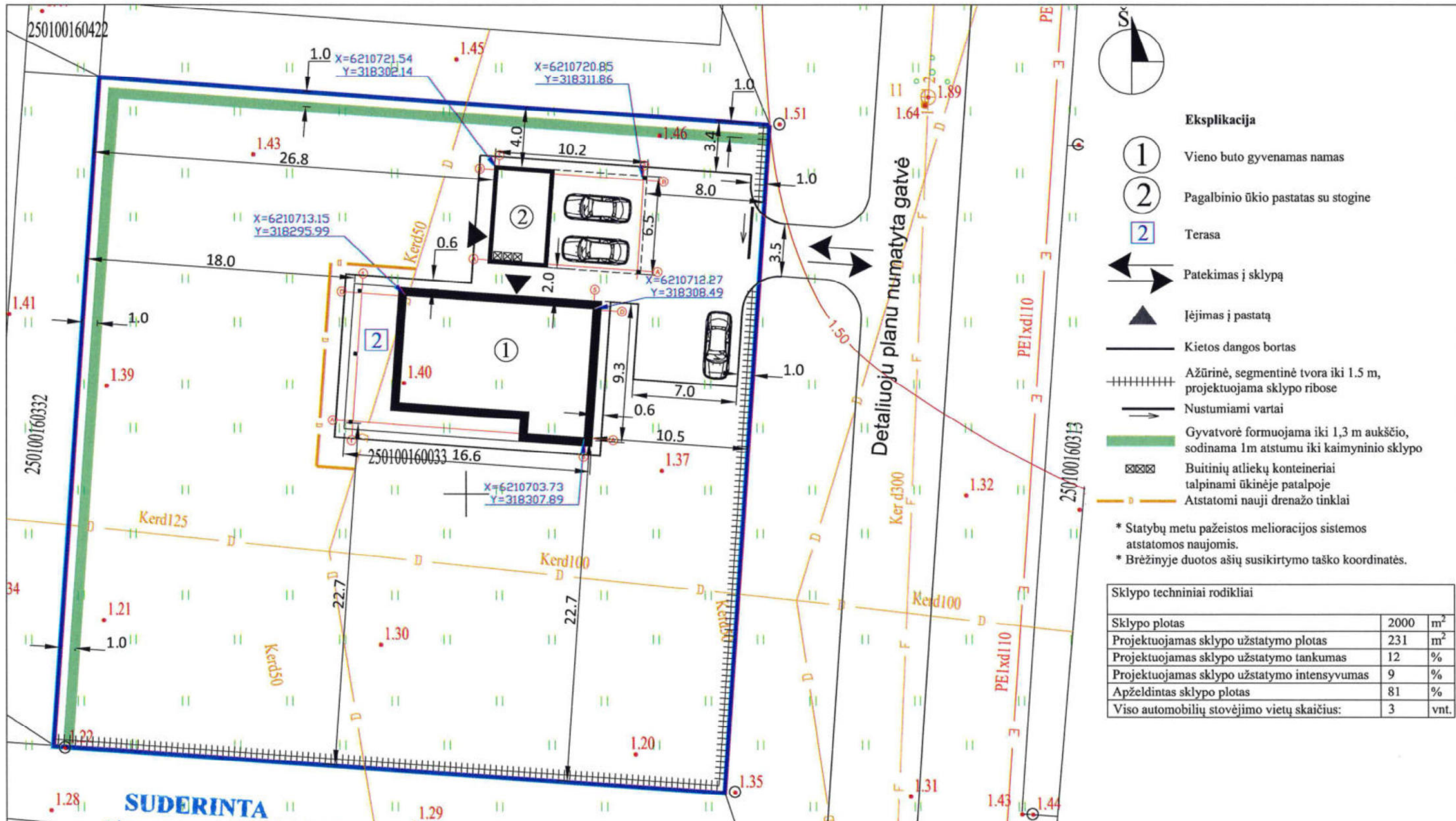
Palangos miesto vyriausiasis
Architektas

PEDA



Projektuojamas sklypas

LAIDA	IŠLEIDIMO DATA	LAIDOS STATUSAS	
Kvalif. patv.dok. Nr.	UAB „Žali namai LT“		Vieno buto gyvenamojo namo ir pagalbinio ūkio pastato su stogine sklype, adresu Patrimpo g. 9, Palangoje, statybos projektas
0454 A1542	PV T. Budzys PDV K. Oscekytė ARCH L.Jurevičiūtė-Šernauskienė	Palangos Monciškių gyvenvietės detalaus išplanavimo projekto korektūros projekto brėžinio ištraukos schema	Laida 0
LT	Užsakovas: LR, ASP	21 20- XX- PP	Lapas Lapų 01 01



Eksplikacija

- ① Vieno buto gyvenamas namas
- ② Pagalbinio ūkio pastatas su stogine
- ② Terasa
- ↔ Pateikimas į sklypą
- ▲ Įėjimas į pastatą
- Kietos dangos bortas
- ++++ Ažūrinė, segmentinė tvora iki 1.5 m, projektuojama sklypo ribose
- Nustumiami vartai
- Gyvatvorė formuojama iki 1,3 m aukščio, sodinama 1m atstumu iki kaimyninio sklypo
- ☒ Buitinių atliekų konteineriai talpinami ūkinėje patalpoje
- Atstatomi nauji drenazo tinklai

* Statybų metu pažeistos melioracijos sistemos atstatomos naujomis.
 * Brėžinyje duotos ašių susikirtimo taško koordinatės.

Sklypo techniniai rodikliai		
Sklypo plotas	2000	m ²
Projektuojamas sklypo užstatymo plotas	231	m ²
Projektuojamas sklypo užstatymo tankumas	12	%
Projektuojamas sklypo užstatymo intensyvumas	9	%
Apželdintas sklypo plotas	81	%
Viso automobilių stovėjimo vietų skaičius:	3	vnt.

SUDERINTA
 Palangos miesto savivaldybės administracijos
 Šventosios seniūno namuose
 2021

LAIDA	ISLEIDIMO DATA	LAIDOS STATUSAS
Kvalif. patv.dok. Nr.	UAB „Žali namai LT“	
0454	PV	T. Budzys
A1542	PDV	K. Oseckytė
	ARCH	L. Jurevičiūtė-Šmauskienė
LT	Užsakovas: ER, ASP	Vieno buto gyvenamojo namo ir pagalbinio ūkio pastato su stogine sklype, adresu Patrimpo g. 9, Palangoje, statybos projektas
		Sklypo planas M 1:250
		Lapas Lapų
		01 04

PROJEKTINIAI PASIŪLYMAI

AIŠKINAMASIS RAŠTAS

Statinio statybos vieta

Numatoma gyvenamojo (vieno buto) pastato ir pagalbinio ūkio pastato su stogine statyba. Žemės sklypas, kuriame numatoma statyba yra Patrimpo g. 5, Palangoje.

Žemės sklypo kadastro Nr. 2501/0016:33 Palangos m. k. v.

Pagrindinė naudojimo paskirtis – Kita

Žemės sklypo naudojimo būdas – Gyvenamosios teritorijos

Žemės sklypo plotas – 0.2000 ha

Vadovaujantis VĮ Registrų centro duomenimis šiuo metu planuojamame sklype nėra statinių ir inžinerinių įrenginių įregistruotų nekilnojamojo turto registre.

Gretimybės, susisiekimo sistema.

Projektuojamas sklypas rytinėje pusėje ribojasi su Miglos g. (numatyta detaliuoju planu), pietinėje pusėje su Patrimpo g. Šiaurinė ir vakarinė gretimybės yra gyvenamosios teritorijos sklypai. Gretimi sklypai nėra užstatyti.



Palangos m. bendrojo plano pagrindinio brėžinio ištrauka.

Bendrajame plane nurodyti bendrieji teritorijai taikytini užstatymo reglamentai:

- Užstatymo intensyvumas (UI) $\leq 0,6$;
- Užstatymo aukštingumas ≤ 3 a.
- Projektuojamo sklypo užstatymas pagal bendrojo planavimo dokumentų reglamentus:

Mončiškių gyvenvietės detaliajame plane numatyta 20% užstatymo tankumas gyvenamiesiems individualiems namams.

Želdiniai.

Planuojamoje teritorijoje medžių nėra.

Inžineriniai tinklai.

Sklypo gretimybėse yra elektra, centralizuoti vandens ir fekalinės kanalizacijos tinklai, prie kurių numatoma jungtis pagal išduotas sąlygas.

Žemės reljefas.

Sklypo reljefo paviršiaus absoliutinės altitudės (pagal 2021 m. parengtos topografinės nuotraukos duomenis) kinta nuo + 1.20 m iki + 1.46m.

Nekilnojamosios kultūros vertybės.

Žemės sklypas patenka į valstybės saugomos moksliniam pažinimui bei viešajam pažinimui ir naudojimui kultūros vertybės Šventosios senovės gyvenvietė (KVR kodas 1813) teritoriją. 2020 m. rugsėjo 26-28 d. sklype buvo atlikti žvalgomieji archeologiniai tyrimai (pridedami byloje). Jų metu iširti 5 archeologiniai šurfai.

Rugsėjo 28 d. taip pat vykdyti tyrimai georadaru. Iš viso fiksuoti keturi 88 – 94 m ilgio GPR profiliai (Nr. 1 – 4), bendras GPR profilių ilgis – apie 370 m.

Tyrimų metu archeologinę vertę turinčio kultūrinio sluoksnio, mokslinę vertę turinčių radinių, struktūrų ar žvejybinių konstrukcijų neaptikta.

Taip pat georadaru žvalgytas apie 370 m ilgio ruožas (4 GPR profiliai). Nustatyta, jog durpių ir smėlio kontaktas tolygiai žemėja šiaurės vakarų kryptimi nuo 1,2 m iki 1,6 m.

Platesnės apimties archeologiniai tyrimai sklype nereikalingi, o grunto judinimo darbai sklypo ribose galimi be papildomų archeologinių tyrimų.

Planuojami statybos darbai

Numatoma statyti vieno aukšto su mansarda gyvenamąjį namą skirtą gyventi vienai šeimai. Jo projektuojamas aukštingumas (nuo žemės paviršiaus) – iki 9,00 metrų. Pastato užstatymo plotas projektuojamas iki 163 m², bendras plotas – iki 157 m². Taip pat sklype numatoma statyti pagalbinio ūkio pastatą su stogine.

Projektuojamo pastato konstrukcijoms numatoma naudoti: pamatai – poliniai, sienos – tuščiaviduriai keramzitbetonio blokeliai armuojami gelžbetonių, perdangos – monolitinės gelžbetoninės.

Pastato fasadų apdailai numatoma naudoti medines fasado dailylentes rusvos arba natūralios medžio spalvos. Stogo danga – skarda, spalva tamsiai pilka.

Įvažiavimas į sklypą numatomas iš rytinėje pusėje, detaliuoju planu numatytos (D kategorija, RL= 20 m) Miglos gatvės.

Automobiliai laikomi sklypų ribose projektuojamoje stoginėje. Automobilių sustojimo vietos už sklypų ribų – neprojektuojamos.

Automobilių poreikis skaičiuojamas vadovaujantis STR 2.06.04:2014 „Gatvės ir vietinės reikšmės keliai. Bendrieji reikalavimai“. Projektuojami gyvenamasis namas 156.39m², kuriems privalomos po 3 automobilių sustojimo vietas.

Vadovaujantis Statybos techninio reglamento STR 2.03.01:2020 „Statinių prieinamumas“ 1 priedu vieno, dviejų butų gyvenamųjų namų pritaikomumas specialiesiems neįgaliųjų poreikiams – neprivalomas.

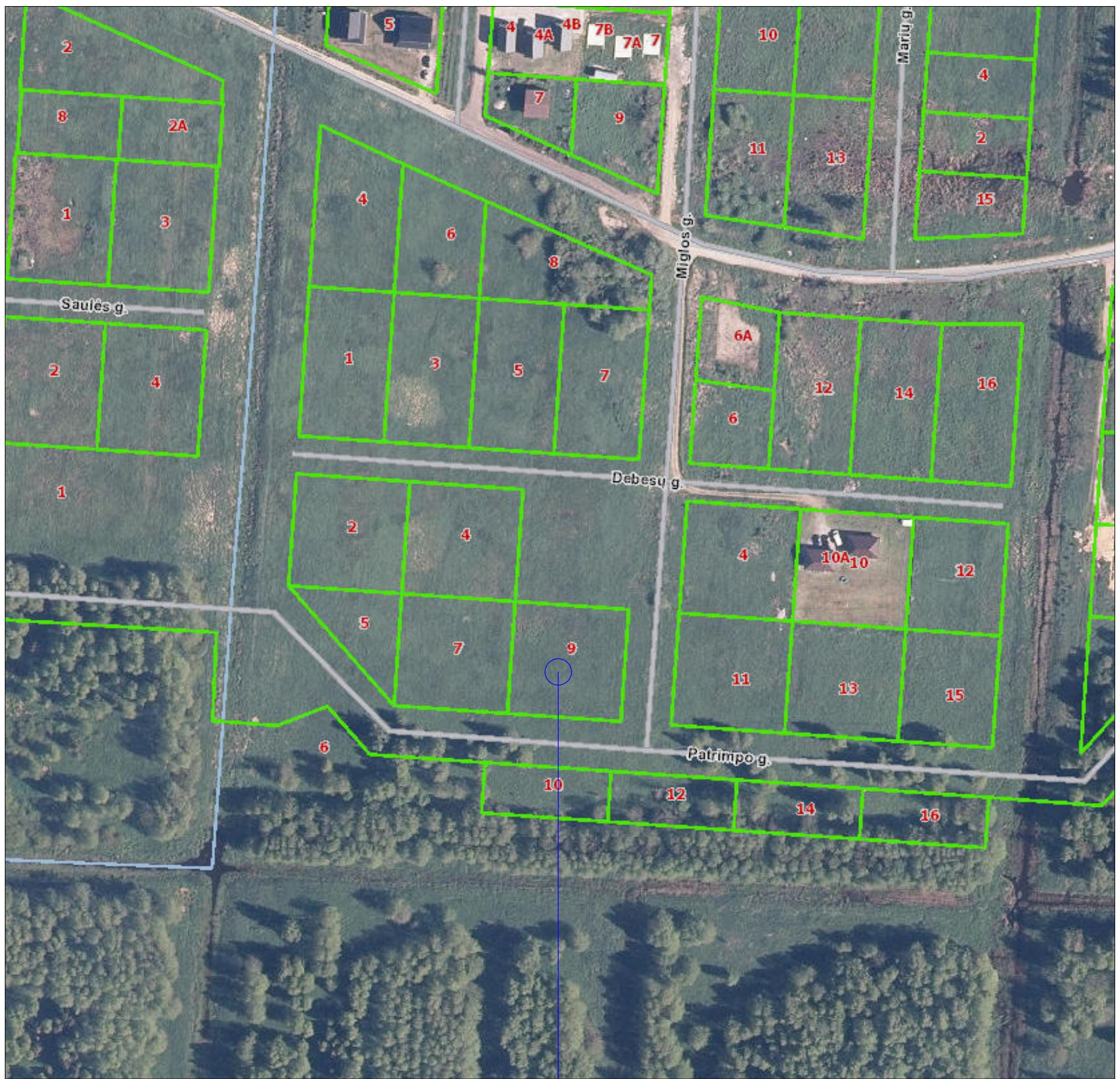
Vadovaujantis Priklausomųjų želdynų normų (plotų) nustatymo tvarkos aprašu, patvirtintu Lietuvos Respublikos aplinkos ministro 2007 m. gruodžio 21 d. įsakymu Nr. D1-694, vienbučių ir dvibučių gyvenamųjų pastatų teritorijos, mažiausias želdynams priskiriamas plotas nuo viso žemės sklypo turi būti 25% (500m²). Šiuo projektu želdynams priskiriamas plotas yra iki 80% (1607m²).

Rengiant techninį projektą galimi neesminiai nukrypimai nuo projektinių pasiūlymų. Projektuojant konstrukcijas neženkliai gali kisti pastato tūrių aukščiai, ašys, gabaritai. Vertinant vidaus patalpų atitiktį higienos normatyviniams aktams, galimi vidaus patalpų, langų ir durų angų pakeitimai. Rengiant sklypo plano dalį, gali keistis automobilių sustojimo vietų, pravažiavimų, želdinių išdėstymas.

Preliminarūs techniniai projekto rodikliai:

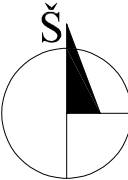
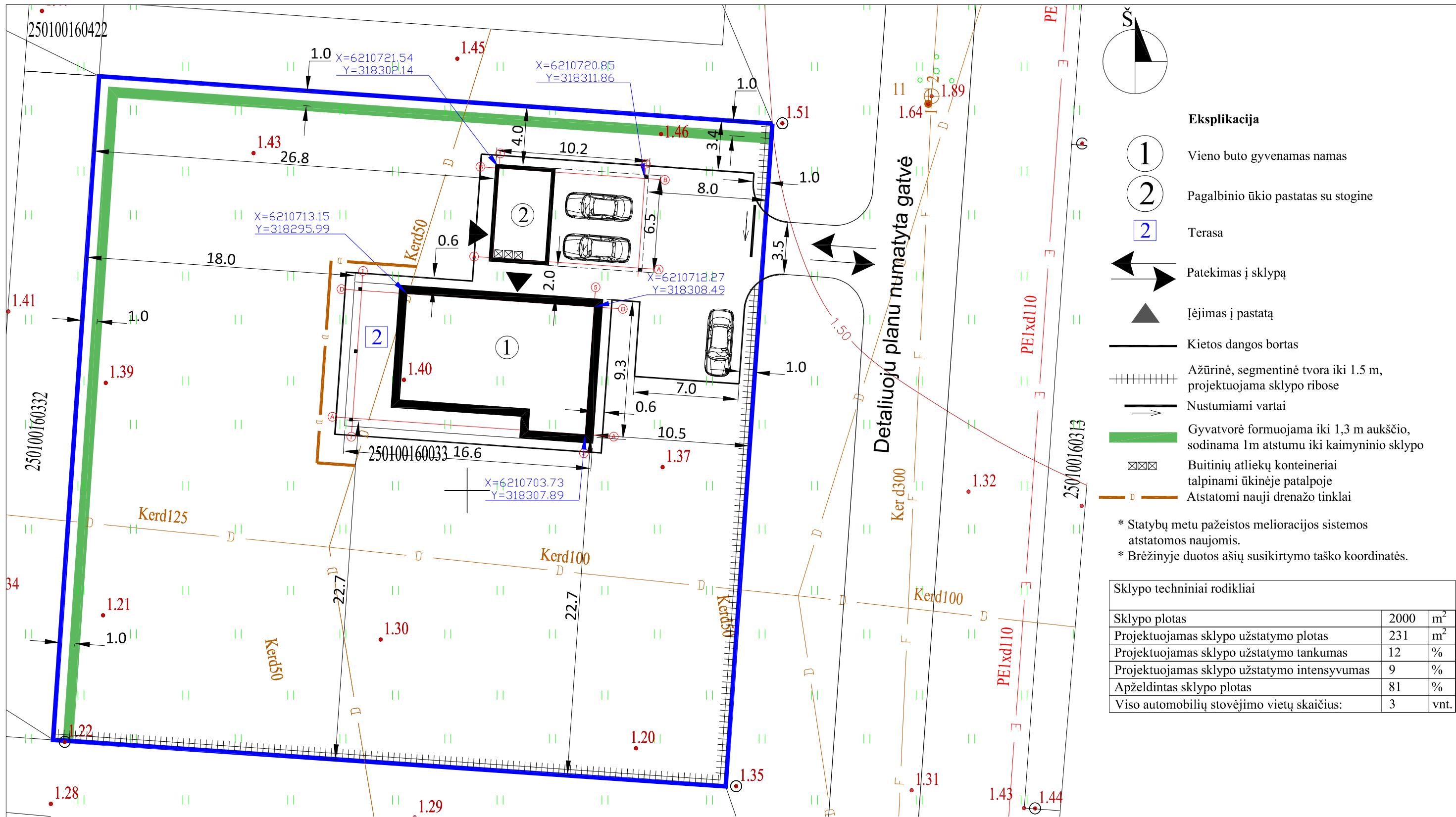
	Vieno buto gyvenamasis namas	Pagalbinio ūkio pastatas	Bendras
Sklypo plotas	2000 m ²		
Pastato užimamas plotas	iki 163 m ²	iki 68 m ²	iki 231m ²
Bendras pastato plotas	iki 157 m ²	iki 21 m ²	iki 178m ²
Pastato aukštis	iki 9 m	iki 6 m	
Želdiniai			iki 80% (1607 m ²)
Intensyvumas			iki 9%
Sklypo užstatymo tankumas			iki 12%

Architektė Lina Jurevičiūtė - Šernauskienė



Projektuojamas sklypas

LAIDA	IŠLEIDIMO DATA		LAIDOS STATUSAS		
Kvalif. patv.dok. Nr.	UAB „Žali namai LT“			Vieno buto gyvenamojo namo ir pagalbinio ūkio pastato su stogine sklype, adresu Patrimpo g. 9, Palangoje, statybos projektas	
0454	PV	T. Budzys		Sklypo sutvarkymo planas M 1:250	
A1542	PDV	K. Oseckytė			
	ARCH	L.Jurevičiūtė-Šernauskienė			
LT	Užsakovas: ER, ASP		21 20- XX- PP- SP.B - 03	Lapas	Lapų
				01	04



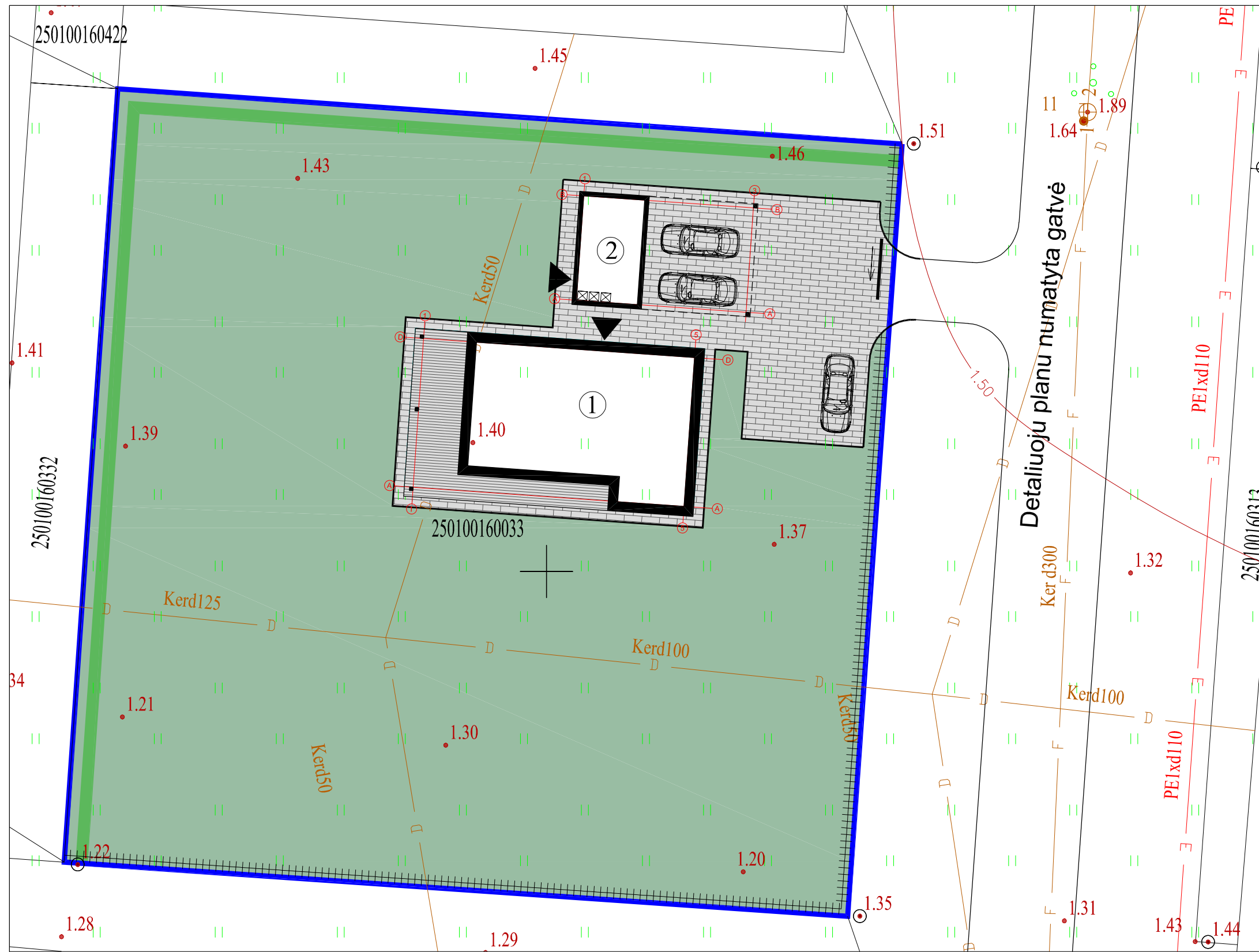
Eksplikacija

- ① Vieno buto gyvenamas namas
- ② Pagalbinio ūkio pastatas su stogine
- ② Terasa
- ↔ Patekimas į sklypą
- ▲ Įėjimas į pastatą
- Kietos dangos bortas
- ++++ Ažūrinė, segmentinė tvora iki 1.5 m, projektuojama sklypo ribose
- Nustumiami vartai
- ▬ Gyvatvorė formuojama iki 1,3 m aukščio, sodinama 1m atstumu iki kaimyninio sklypo
- ☒☒☒ Buitinių atliekų konteineriai talpinami ūkinėje patalpoje
- D — Atstatomi nauji drenažo tinklai

* Statybų metu pažeistos melioracijos sistemos atstatomos naujomis.
 * Brėžinyje duotos ašių susikirtimo taško koordinatės.

Sklypo techniniai rodikliai		
Sklypo plotas	2000	m ²
Projektuojamas sklypo užstatymo plotas	231	m ²
Projektuojamas sklypo užstatymo tankumas	12	%
Projektuojamas sklypo užstatymo intensyvumas	9	%
Apželdintas sklypo plotas	81	%
Viso automobilių stovėjimo vietų skaičius:	3	vnt.

LAIDA	IŠLEIDIMO DATA	LAI DOS STATUSAS		
Kvalif. patv.dok. Nr.	UAB „Žali namai LT“		Vieno buto gyvenamojo namo ir pagalbinio ūkio pastato su stogine sklype, adresu Patrimpo g. 9, Palangoje, statybos projektas	
0454	PV	T. Budzys	Sklypo planas M 1:250	Laida
A1542	PDV	K. Oseckytė		0
	ARCH	L.Jurevičiūtė-Šernauskienė		Lapas
LT	Užsakovas: ER, ASP		21 20- XX- PP- SP.B - 02	Lapų
				01
				04



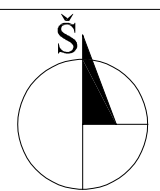
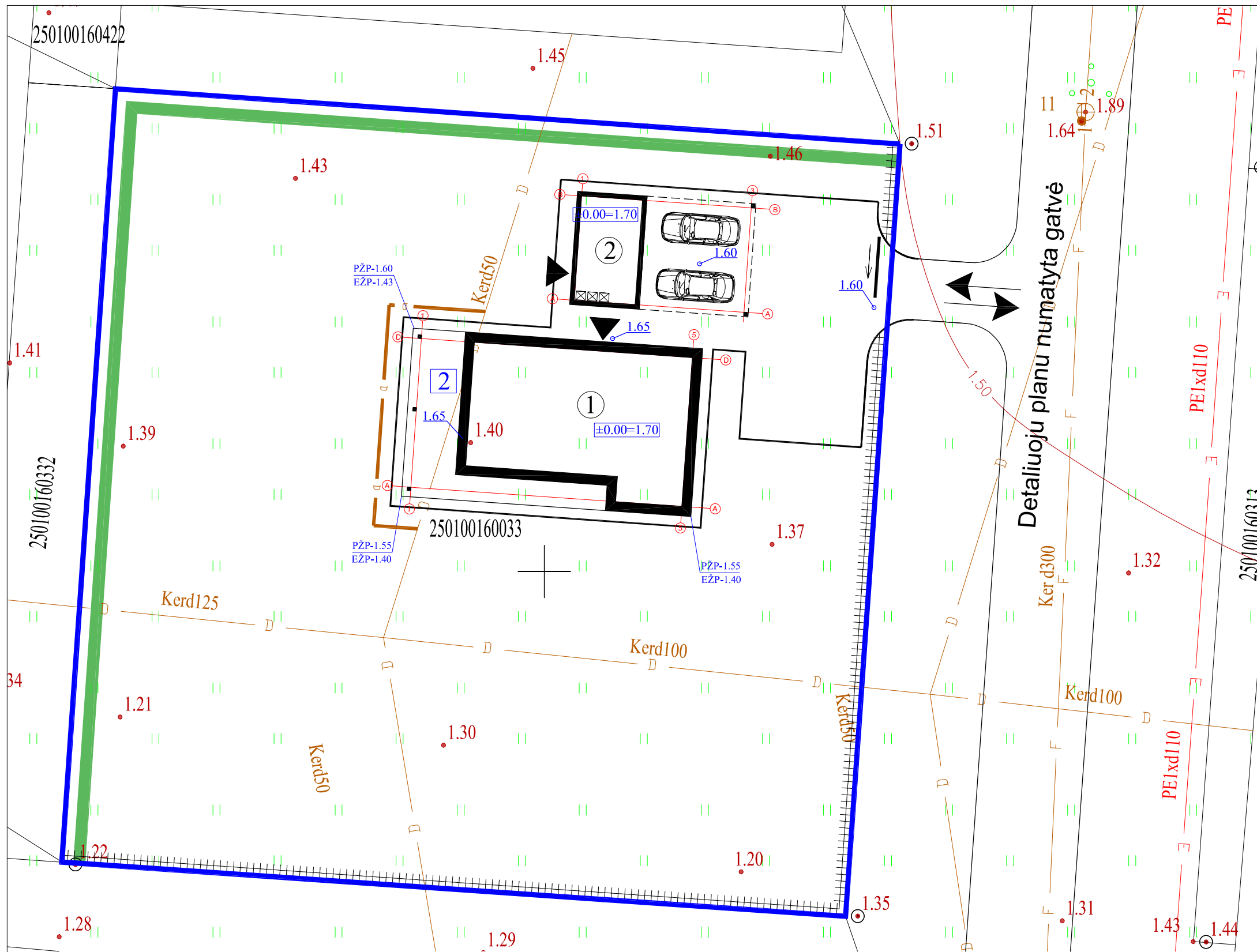
Eksplikacija

- ① Vieno buto gyvenamas namas
- ② Pagalbinio ūkio pastatas su stogine
- ② Terasa
- ↔ Patekimas į sklypą
- ▲ Įėjimas į pastatą
- Kietos dangos bortas
- ++++ Ažūrinė, segmentinė tvora iki 1.5 m, projektuojama sklypo ribose
- Nustumiami vartai
- ▬ Gyvatvorė formuojama iki 1,3 m aukščio, sodinama 1m atstumu iki kaimyninio sklypo
- ☒☒ Buitinių atliekų konteineriai talpinami ūkinėje patalpoje
- Trinkelis danga
- Medinių dailylenčių terasa
- Veja

* Statybų metu pažeistos melioracijos sistemos atstatomos naujomis.
* Brėžinyje duotos ašių susikirtimo taško koordinatės.

Sklypo techniniai rodikliai		
Sklypo plotas	2000	m ²
Projektuojamas sklypo užstatymo plotas	231	m ²
Projektuojamas sklypo užstatymo tankumas	12	%
Projektuojamas sklypo užstatymo intensyvumas	9	%
Apželdintas sklypo plotas	81	%
Viso automobilių stovėjimo vietų skaičius:	3	vnt.

LAIDA	IŠLEIDIMO DATA	LAI DOS STATUSAS
Kvalif. patv.dok. Nr.	UAB „Žali namai LT“	
0454	PV	T. Budzys
A1542	PDV	K. Oseckytė
	ARCH	L.Jurevičiūtė-Šernauskienė
LT	Užsakovas: ER, ASP	Vieno buto gyvenamojo namo ir pagalbinio ūkio pastato su stogine sklype, adresu Patrimpo g. 9, Palangoje, statybos projektas
		Sklypo sutvarkymo planas M 1:250
		21 20- XX- PP- SP.B - 03
		Lapas Lapų
		01 04



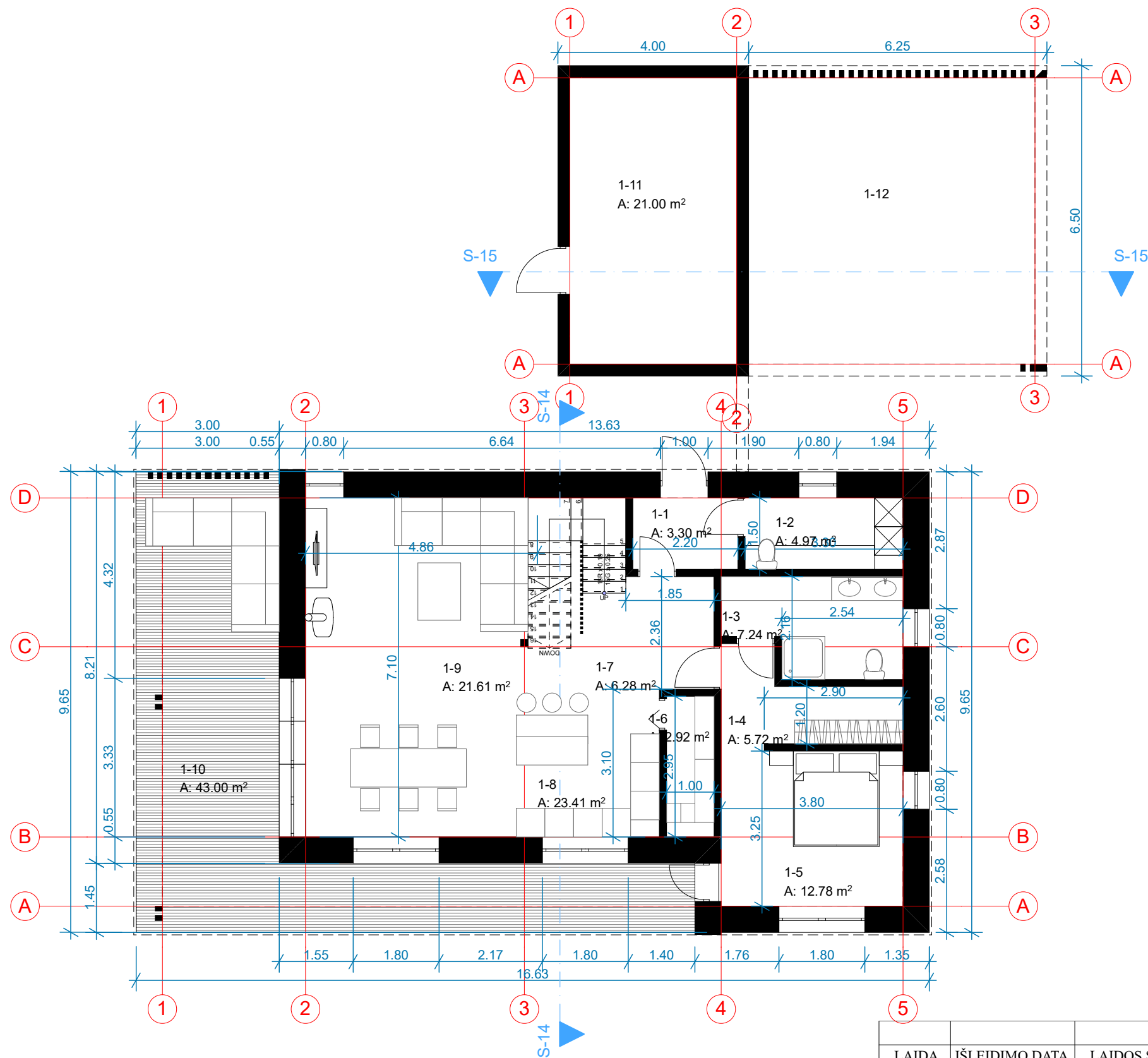
Eksplikacija

- ① Vieno buto gyvenamas namas
- ② Pagalbinio ūkio pastatas su stogine
- ② Terasa
- ↔ Patekimas į sklypą
- ▲ Įėjimas į pastatą
- Kietos dangos bortas
- ++++ Ažūrinė, segmentinė tvora iki 1.5 m, projektuojama sklypo ribose
- Nustumiami vartai
- ▬ Gyvatvorė formuojama iki 1,3 m aukščio, sodinama 1m atstumu iki kaimyninio sklypo
- ☒ Buitinių atliekų konteineriai talpinami ūkinėje patalpoje
- PŽP-1.55 EŽP-1.40 Projektuojamas žemės paviršius
— Esamas žemės paviršius
- Atstatomi nauji drenazo tinklai

* Statybų metu pažeistos melioracijos sistemos atstatomos naujomis.
* Brėžinyje duotos ašiu susikirtimo taško koordinatės.

Sklypo techniniai rodikliai		
Sklypo plotas	2000	m ²
Projektuojamas sklypo užstatymo plotas	231	m ²
Projektuojamas sklypo užstatymo tankumas	12	%
Projektuojamas sklypo užstatymo intensyvumas	9	%
Apželdintas sklypo plotas	81	%
Viso automobilių stovėjimo vietų skaičius:	3	vnt.

LAIDA	IŠLEIDIMO DATA	LAIDOS STATUSAS			
Kvalif. patv.dok. Nr.	UAB „Žali namai LT“			Vieno buto gyvenamojo namo ir pagalbinio ūkio pastato su stogine sklype, adresu Patrimpo g. 9, Palangoje, statybos projektas	
0454	PV	T. Budzys		Aukščių nužymėjimo planas M 1:250	Laida
A1542	PDV	K. Oseckytė			0
	ARCH	L.Jurevičiūtė-Šernauskienė			Lapas
LT	Užsakovas: ER, ASP			21 20- XX- PP- SP.B - 04	Lapų
					01 04



Gyvenamasis namas
I - aukštas:

1-1 Tambūras	3.30m ²
1-2 Pagalbinė patalpa	4.97m ²
1-3 WC	7.24m ²
1-4 Drabužinė	5.72m ²
1-5 Miegamasis	12.78m ²
1-6 Pagalbinė patalpa	2.92m ²
1-7 Holas	6.28m ²
1-8 Virtuvė-valgomasis	23.41m ²
1-9 Svetainė	21.61m ²

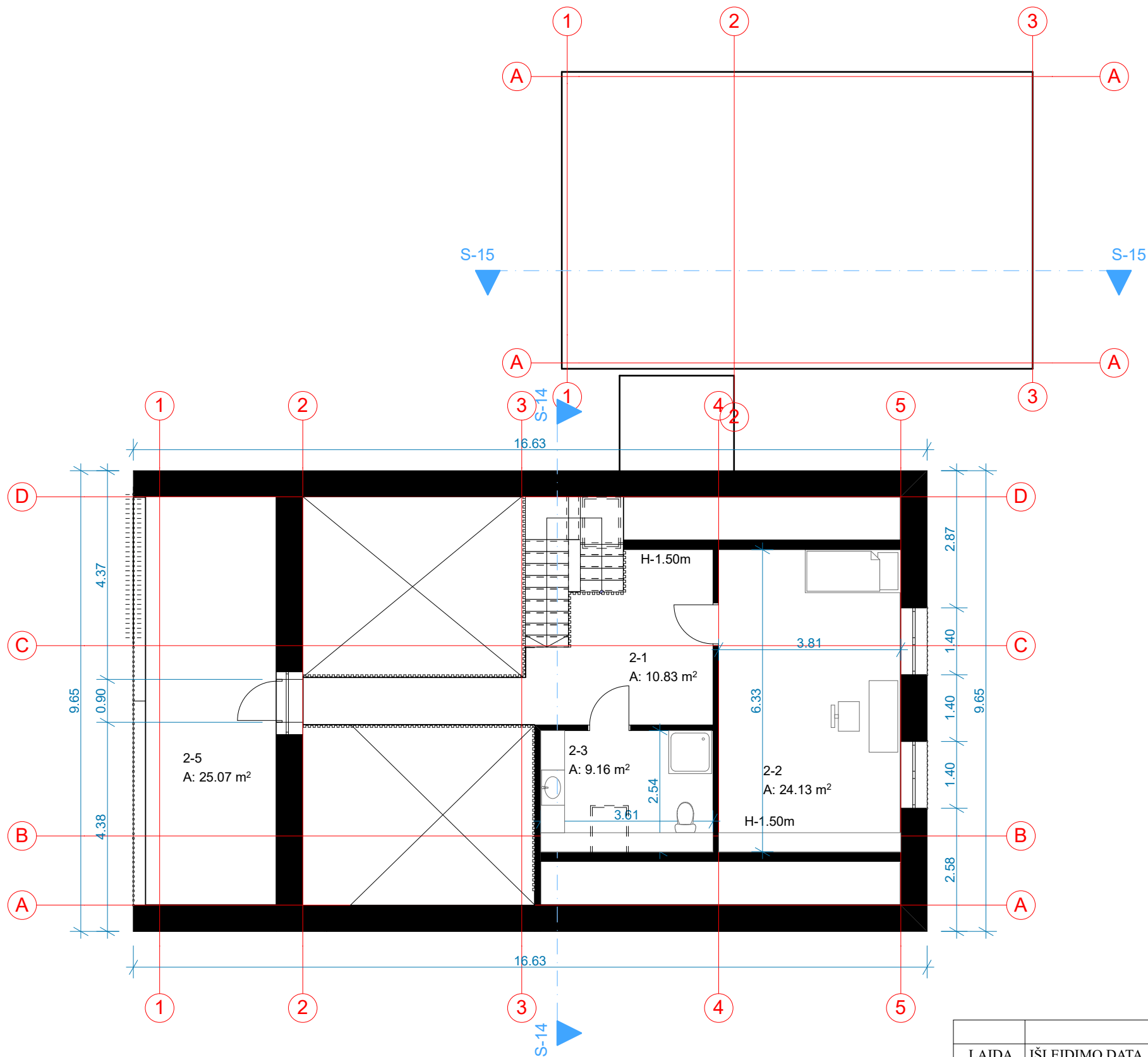
1-10 Teras

Viso pirmo aukšto	88.23m ²
Viso pastato	156.39m ²

Pagalbinio ūkio pastatas su stogine:

1-11 Ūkinė patalpa	21.00m ²
1-12 Stoginė	

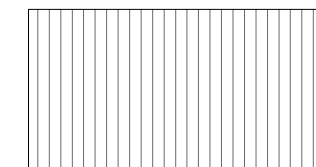
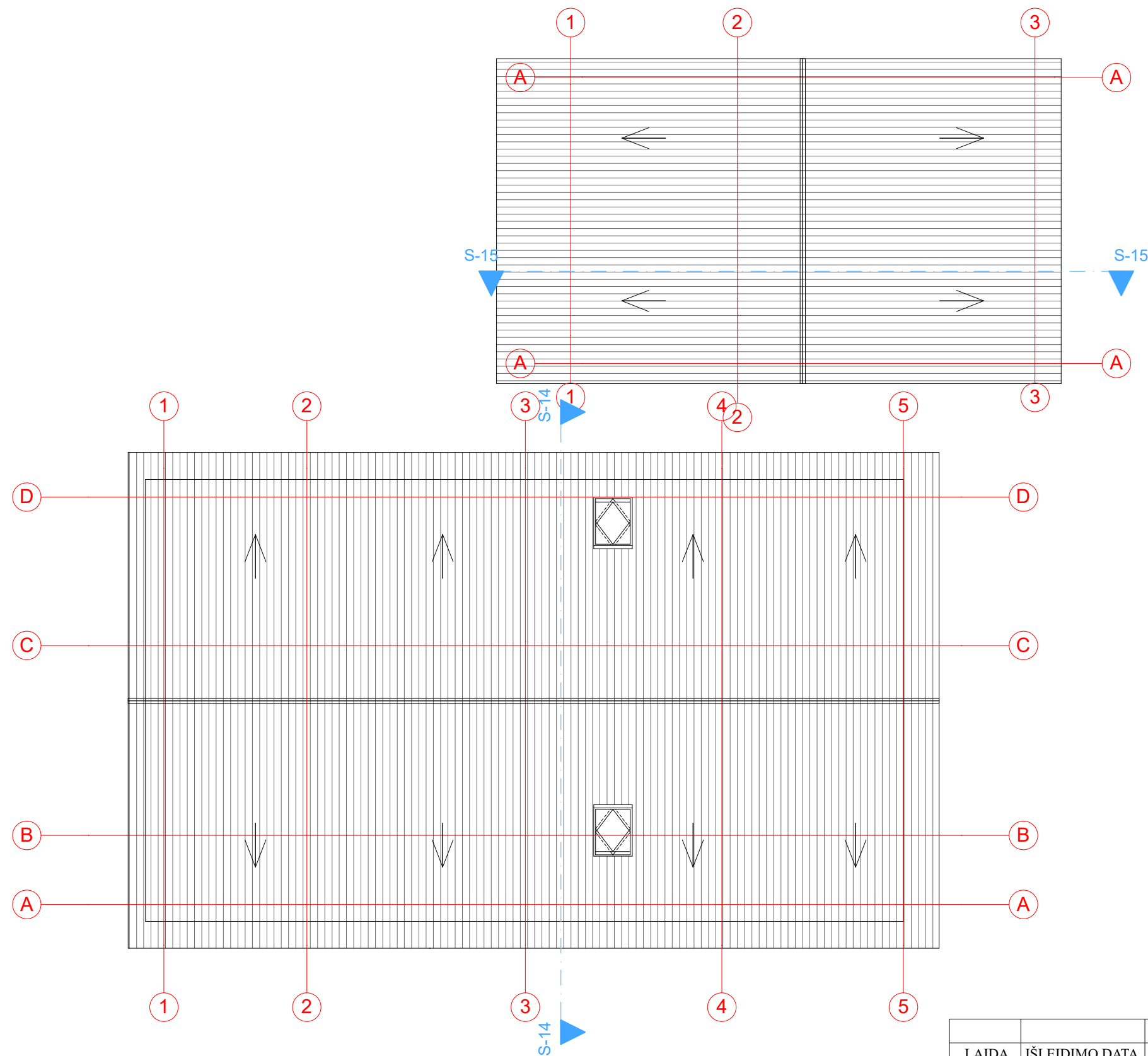
LAIDA	IŠLEIDIMO DATA	LAIIDOS STATUSAS
Kvalif. patv.dok. Nr.	UAB „Žali namai LT“	
0454	PV	T. Budzys
A1542	PDV	K. Oseckytė
	ARCH.	L.Jurevičiūtė-Šemauskienė
LT	Užsakovas: ER, ASR	21 20- XX - PP- AR.B-01
		Vieno buto gyvenamojo namo ir pagalbinio ūkio pastato su stogine sklype, adresu Patrimpo g. 9, Palangoje, statybos projektas
		Gyvenamo namo, pagalbinio ūkio pastato su stogine
		Pirmo aukšto planas M 1:100
	Lapas	Lapų
		0



Gyvenamasis namas
II - aukštas:

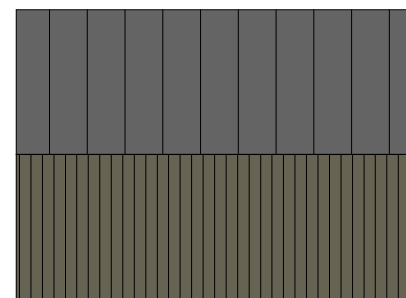
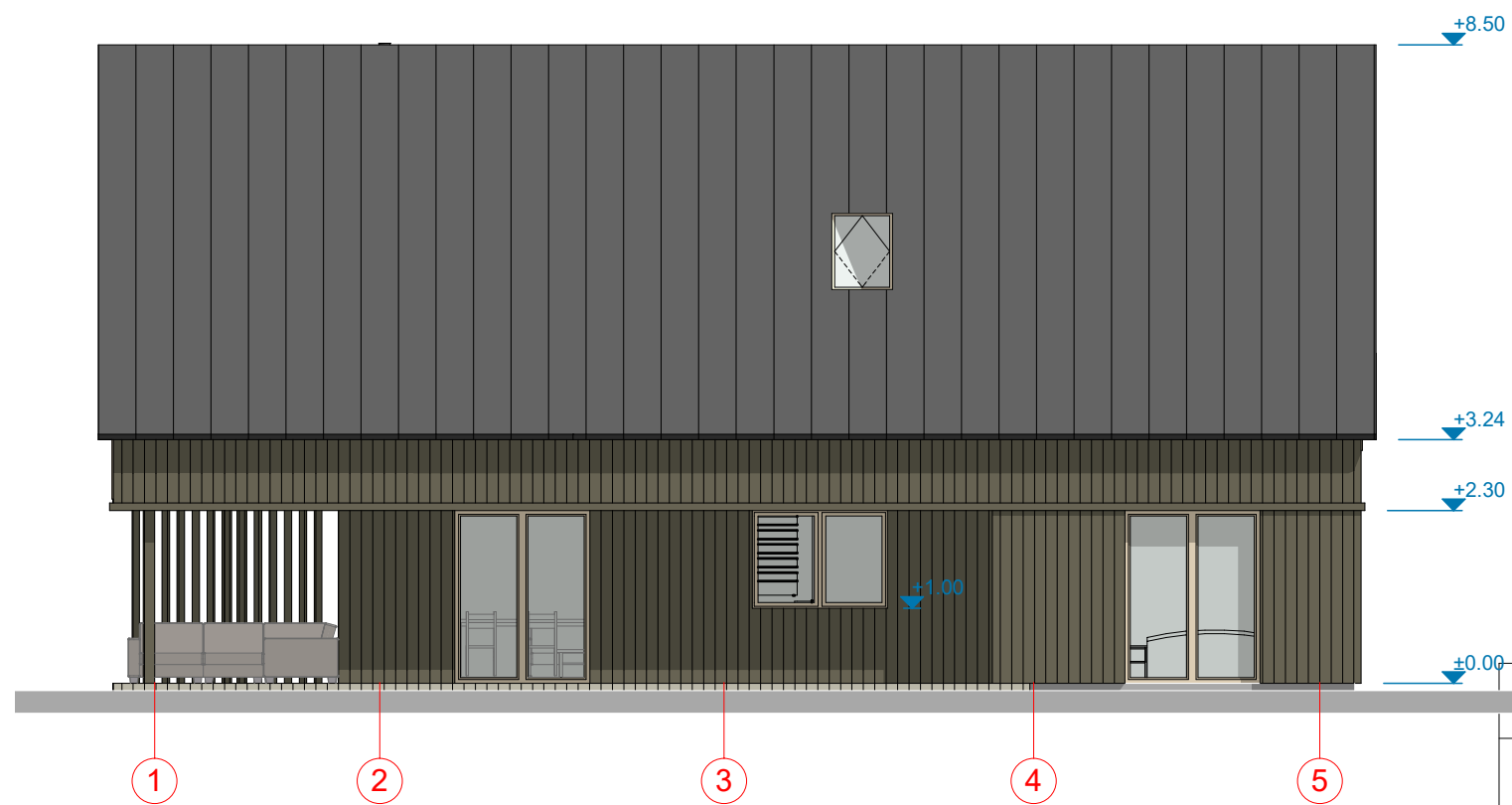
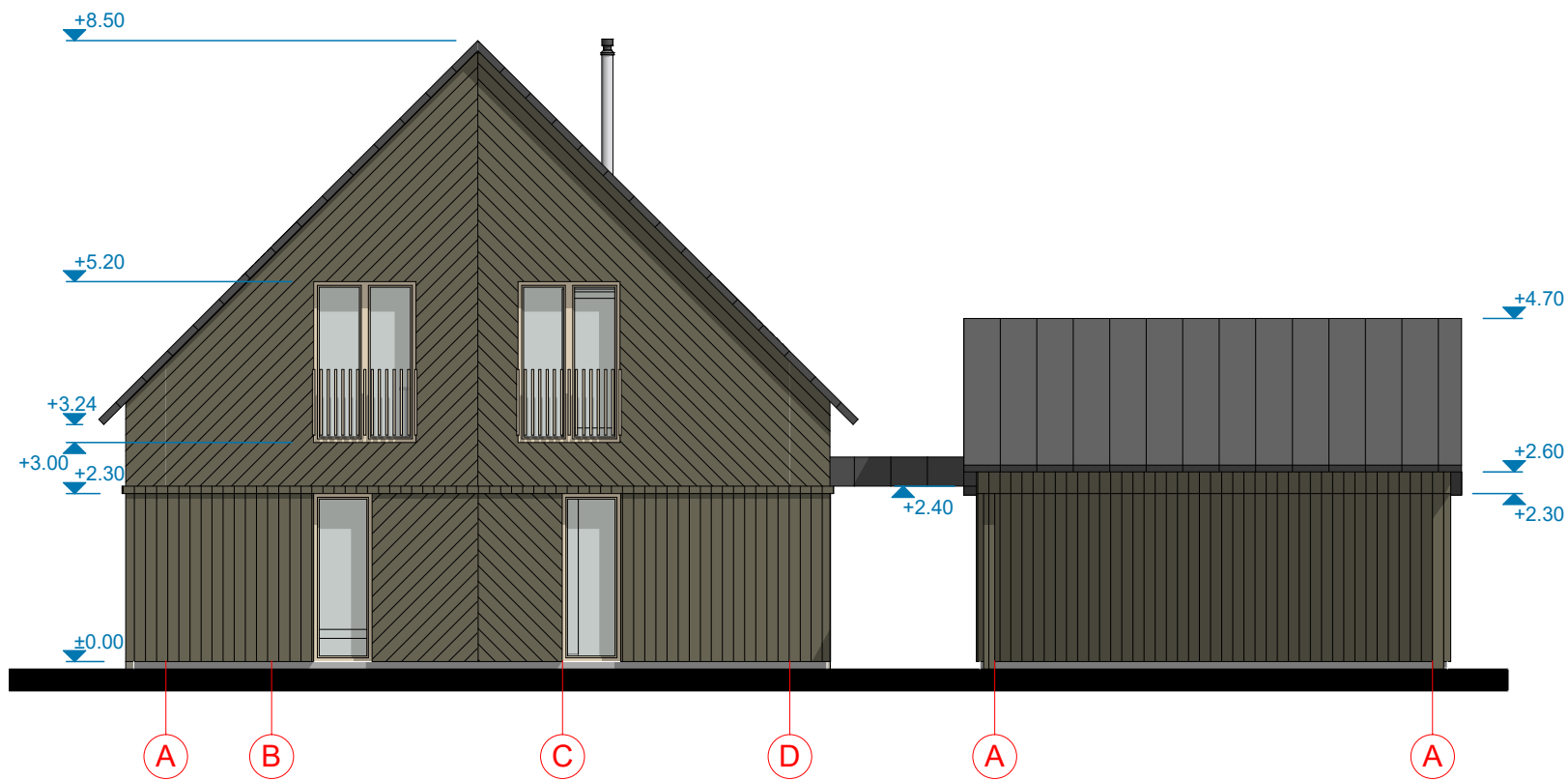
2-1 Holas	10.83m ²
2-2 Kambarys	24.13m ²
2-3 WC	9.16m ²
2-4 Kambarys	24.04m ²
2-5 Balkonas	25.07m ²
Viso antro aukšto	68.16m ²

LAIDA	IŠLEIDIMO DATA	LAIIDOS STATUSAS
Kvalif. patv.dok. Nr.	UAB „Žali namai LT“	
	Vieno buto gyvenamojo namo ir pagalbinių ūkio pastato su stogine sklype, adresu Patrimpo g. 9, Palangoje, statybos projektas	
0454	PV	T. Budzys
A1542	PDV	K. Oseckytė
	ARCH.	L.Jurevičiūtė-Šemauskienė
LT	Užsakovas: ER, ASR	21 20- XX - PP- AR.B-02
		Lapas Lapų
		0



Stogo danga skarda

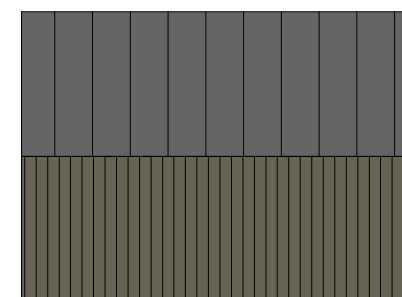
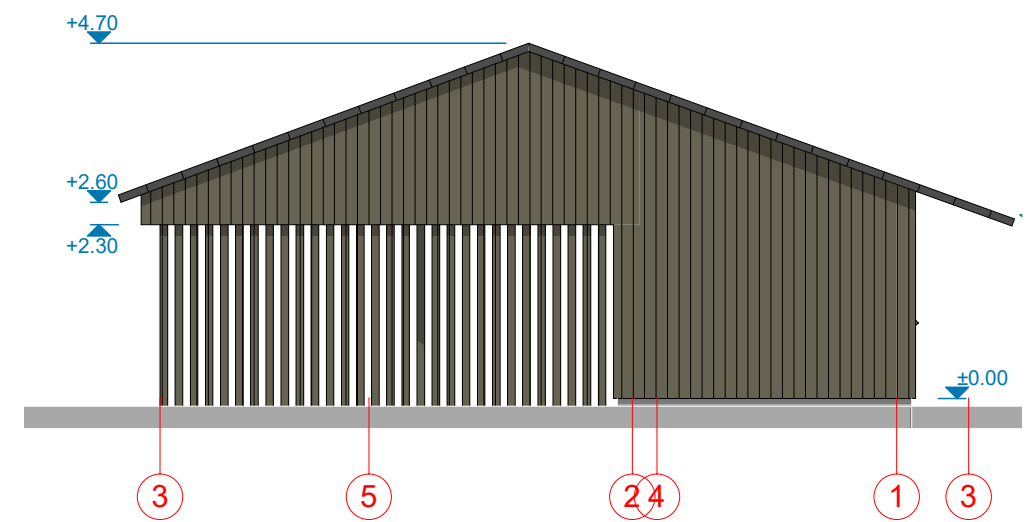
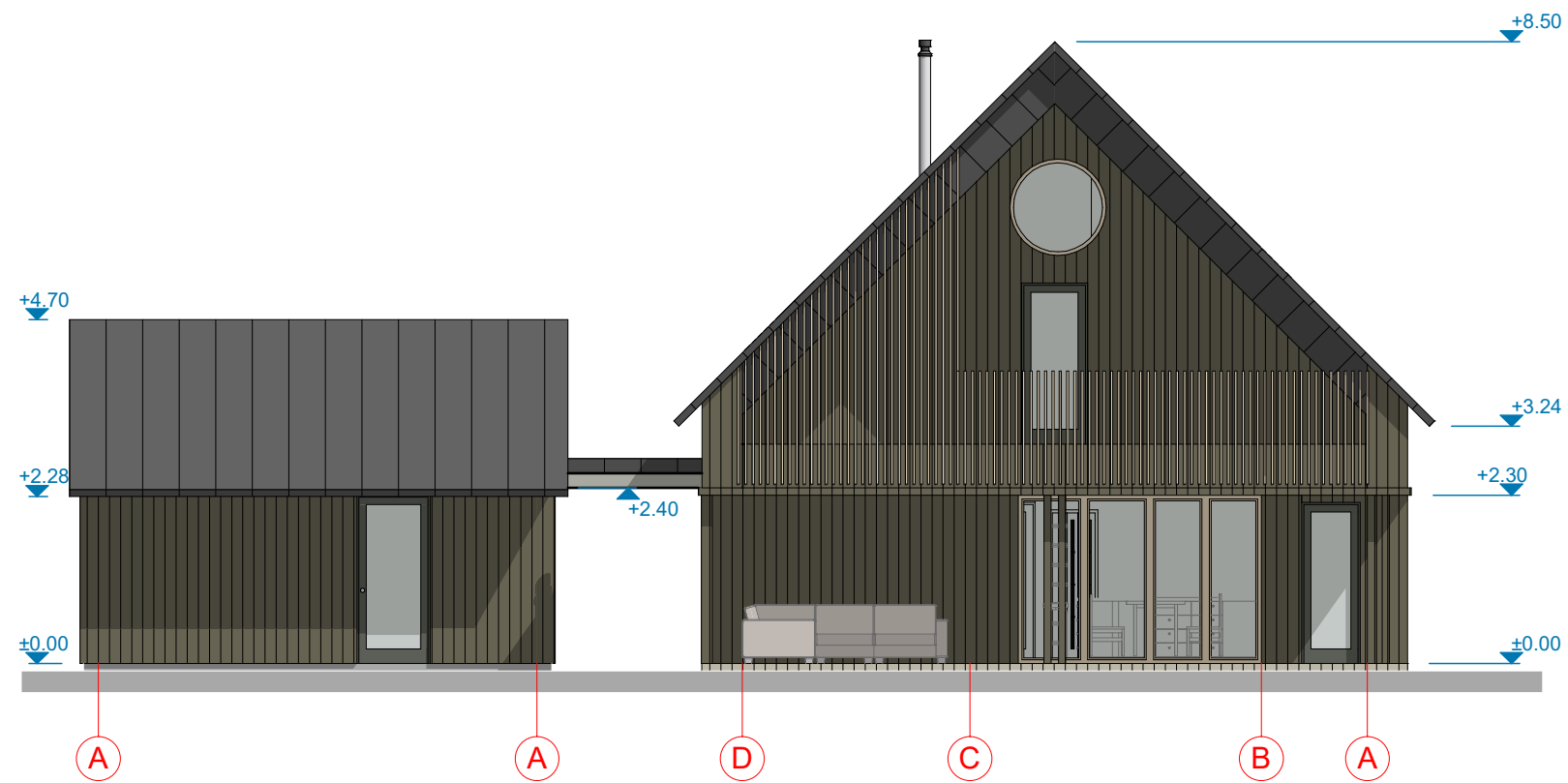
LAIDA	IŠLEIDIMO DATA		LAIDOS STATUSAS	
Kvalif. patv.dok. Nr.	UAB „Žali namai LT“			Vieno buto gyvenamojo namo ir pagalbinio ūkio pastato su stogine sklype, adresu Patrimpo g. 9, Palangoje, statybos projektas
0454	PV	T. Budzys		Gyvenamo namo, pagalbinio ūkio pastato su stogine Stogo planas M 1:100
A1542	PDV	K. Oseckytė		
	ARCH.	L.Jurevičiūtė-Šemauskienė		
LT	Užsakovas: ER, ASR		21 20- XX - PP- AR.B-03	
			Lapas	Lapų
				0



Stogo danga - skarda

Fasadų apdaila- medinės dailylentės

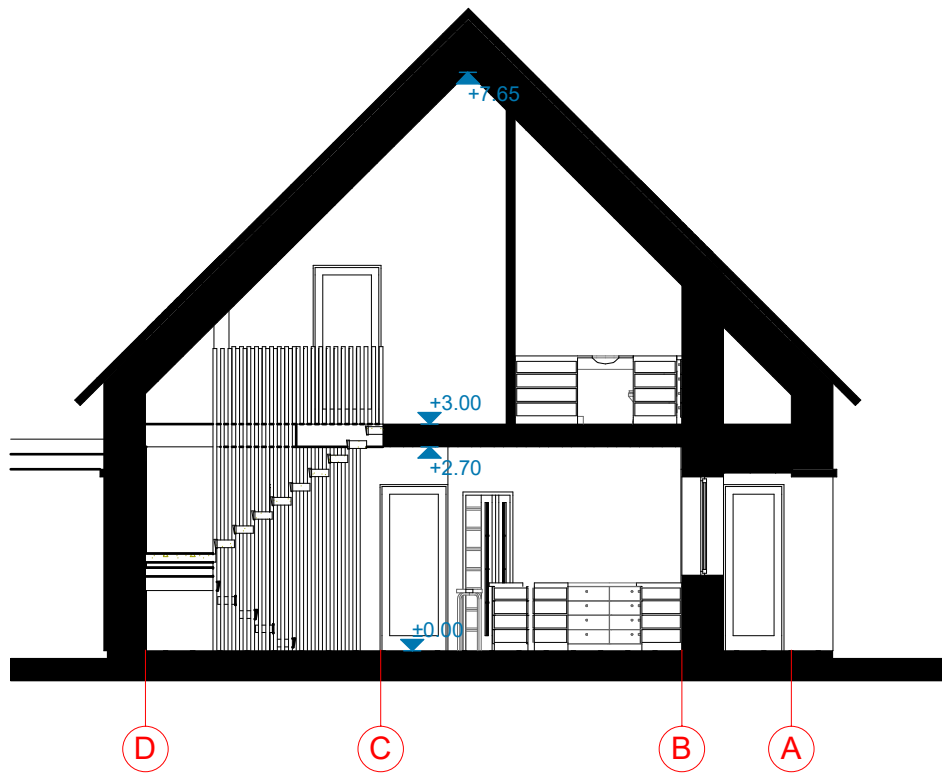
LAIDA	IŠLEIDIMO DATA		LAIDOS STATUSAS	
Kvalif. patv.dok. Nr.	UAB „Žali namai LT“			Vieno buto gyvenamojo namo ir pagalbinių ūkių pastato su stogine sklype, adresu Patrimpo g. 9, Palangoje, statybos projektas
0454	PV	T. Budzys		Gyvenamo namo, pagalbinių ūkių pastato su stogine Fasadais M 1:100
A1542	PDV	K. Oseckytė		
	ARCH.	L.Jurevičiūtė-Šemauskienė		
LT	Užsakovas: ER, ASR		21 20- XX - PP- AR.B-03	Lapas 01
				Lapų 02



Stogo danga - skarda

Fasadų apdaila- medinės dailylentės

LAIDA	IŠLEIDIMO DATA		LAIDOS STATUSAS	
Kvalif. patv.dok. Nr.	UAB „Žali namai LT“			Vieno buto gyvenamojo namo ir pagalbinio ūkio pastato su stogine sklype, adresu Patrimpo g. 9, Palangoje, statybos projektas
0454	PV	T. Budzys		Gyvenamo namo, pagalbinio ūkio pastato su stogine Fasadais M 1:100
A1542	PDV	K. Oseckytė		
	ARCH.	L.Jurevičiūtė-Šemauskienė		
LT	Užsakovas: ER, ASR		21 20- XX - PP- AR.B-03	Lapas Lapų
				02 03



Pjūvis S-14 M 1:100

LAIDA		IŠLEIDIMO DATA		LAIDOS STATUSAS	
Kvalif. patv.dok. Nr.	UAB „Žali namai LT“			Vieno buto gyvenamojo namo ir pagalbinių ūkio pastato su stogine sklype, adresu Patrimpo g. 9, Palangoje, statybos projektas	
0454	PV	T. Budzys		Gyvenamo namo Pjūvis S-14 M 1:100	Laida
A1542	PDV	K. Oseckytė			0
	ARCH.	L. Jurevičiūtė-Šemauskienė			
LT	Užsakovas: ER, ASR			21 20- XX - PP- AR.B-05	Lapas 01
					Lapų 01