

UAB "MŽ PROJEKTAI"

Konstitucijos Pr. 4a , Vilnius, Tel.: (8 614) 541 60 info@mzprojektai.lt

Užsakovas	UAB „Autofortas“
Projektas:	Automobilių prekybos ir aptarnavimo komplekso pastato, P. Žadeikos g. 1B, Vilniuje, rekonstrukcijos projektas
Statybos vieta:	P. Žadeikos g. 1B, Vilniaus m, Vilniaus m. sav.
Statybos rūšis	Statinio rekonstrukcija
Statinio kategorija:	Neypatingas
Stadija:	Projektiniai pasiūlymai – PP - 2020/42-PP
Dalis:	Bendroji dalis - BD
Laida:	0
Bylos žymuo:	2020/42-PP
UAB „MŽ projektai“ Direktorius	Mindaugas Žvinys
UAB „MŽ projektai“ Projekto vadovas	Mindaugas Žvinys Atestato Nr.: A1583
UAB „MŽ projektai“ SP PDV , SA PDV	Mindaugas Žvinys Atestato Nr.: A1583

PROJEKTINIŲ PASIŪLYMŲ TURINYS				
Eil	Dokumento pavadinimas	Pastaba	Lapų	Lapo nr.
1.	PP_1-23 psl.			
	Titulinis lapas		1	1
	BD dalies sudėtis		1	2
	Bendrieji statinio rodikliai		1	3
	Aiškinamasis raštas		1-9	4-12
	Projektinių pasiūlymų užduotis (su metaduomenimis)		4	13-16
	Grafinė dalis			
	Situacijos schema		1	17
	Aplinkos sutvarkymo schema		1	18
	Rekonstrukcijos schema		1	19
	1 aukšto rekonstrukcijos schema		1	20
	1 aukšto rekonstruojamos dalies planas		1	21
	Pjūviai		1	22
	Fasadai		1	23
	Vizualizacijos		1-3	24-26

AUTOMOBILIŲ PREKYBOS IR APTARNAVIMO KOMPLEKSO PASTATO, P. ŽADEIKOS G.
1B, VILNIUJE, REKONSTRUKCIJOS PROJEKTAS

BENDRIEJI STATINIŲ RODIKLIAI

Pavadinimas	Mato vnt.	Kiekis	Pastabos
I. SKLYPAS			
1. sklypo plotas	m ²	2000	<i>nesikeičia</i>
2. sklypo užstatymo intensyvumas	%	1.30	<i>buvo 1.19</i>
3. sklypo užstatymo tankumas	%	80	<i>buvo 69</i>
II. PASTATAI (prekybos paskirties)			
1. Pastato paskirties rodikliai (gamybos, kitos planuojamos ūkinės veiklos, paslaugų apimtis, butų, vietų, lovų, aptarnaujamų žmonių skaičius, kiti rodikliai).			
2. Pastato bendras plotas.*	m ²	2608	<i>buvo 2384.59</i>
4. Pastato tūris.*	m ³	14690	<i>buvo 13650</i>
5. Aukštų skaičius.*	vnt.	2	<i>nesikeičia</i>
6. Pastato aukštis.*	m	11.6 (21)	<i>nesikeičia</i>
7. Energinio naudingumo klasė.		≥B	<i>nesikeičia</i>
8. Pastato (patalpų) akustinio komforto sąlygų klasė.		≥C	<i>nesikeičia</i>
9. Statinio užimamas žemės plotas.	m ²	1600	<i>buvo 1377.46</i>

* Žvaigždute pažymėti rodikliai apskaičiuojami vadovaujantis Nekilnojamojo turto kadastrinių matavimų ir kadastro duomenų surinkimo taisyklėmis, kurias tvirtina Lietuvos Respublikos žemės ūkio ministras. Baigus statybą ir atlikus kadastrinius matavimus šie rodikliai gali turėti neesminių nukrypimų

Statinio projekto vadovas

Mindaugas Žvinys A1583

(vardas, pavardė, parašas, kvalifikacijos atestato arba pažymos Nr., data)



2. AIŠKINAMASIS RAŠTAS

1. NORMATYVINIAI DOKUMENTAI KURIAIS REMIANTIS PARENGTAS PROJEKTAS

- Lietuvos Respublikos statybos įstatymas;
- Lietuvos Respublikos teritorijų planavimo įstatymas;
- STR 1.04.04:2017 „Statinio projektavimas, projekto ekspertizė“
- STR 1.05.01:2017 „Statybą leidžiantys dokumentai. Statybos užbaigimas. Statybos sustabdymas. Savavališkos statybos padarinių šalinimas. Statybos pagal neteisėtai išduotą statybą leidžiantį dokumentą padarinių šalinimas“
- STR 1.01.03:2017 „Statinių klasifikavimas“
- STR 1.01.08:2002 „Statinio statybos rūšys“;
- STR 2.06.04:2014 „Gatvės ir vietinės reikšmės keliai. Bendrieji reikalavimai.“
- STR 2.02.01:2004. „Gyvenamieji pastatai“;
- STR 2.01.01 (1):2005. „Esminiai statinio reikalavimai. Mechaninis patvarumas ir pastovumas“;
- STR 2.01.01(2):1999 „Esminiai statinio. Gaisrinė sauga“;
- STR 2.01.01(3):1999 „Esminiai statinio reikalavimai. Higiena, sveikata, aplinkos apsauga“;
- STR 2.01.01(4):2008 „Esminiai statinio reikalavimai. Naudojimo sauga“;
- STR 2.01.01(5):2008 „Esminiai statinio reikalavimai. Apsauga nuo triukšmo“;
- STR 2.01.01(6):2008 „Esminiai statinio reikalavimai. Energijos taupymas ir šilumos išsaugojimas“;
- Gaisrinės saugos pagrindiniai reikalavimai
- Gyvenamųjų pastatų gaisrinės saugos taisyklės
- STR 2.01.07:2003 „Pastatų vidaus ir išorės aplinkos apsauga nuo triukšmo“;
- STR 2.09.02:2005 „Šildymas, vėdinimas ir oro kondicionavimas“;
- STR 2.03.01:2001 „Statiniai ir teritorijos. Reikalavimai žmonių su negalia reikmėms“;
- STR 2.07.01:2003. „Vandentiekis ir nuotekų šalintuvai. Pastato inžinerinės sistemos. Lauko inžineriniai tinklai“;
- Rekomendacijos R 16-00 "Statinio projekto sudėtis";
- HN 24:2003 „Geriamojo vandens saugos ir kokybės reikalavimai“;
- HN 33:2011 „Triukšmo ribiniai dydžiai gyvenamuosiuose ir visuomeninės paskirties pastatuose bei jų aplinkoje“;
- Bendrosios priešgaisrinės saugos taisyklės;
- Projektinė dokumentacija;

2. BENDRIEJI DUOMENYS

Projektas: Automobilių prekybos ir aptarnavimo komplekso pastato, P. Žadeikos g. 1B, Vilniuje, rekonstrukcijos projektas

Adresas: P. Žadeikos g. 1B, Vilniaus m, Vilniaus m. sav.

Žemės sklypo kadastro numeris: 0101/0008:101

Pastato unikalus numeris: 1399-7000-1017

Pagrindinė naudojimo paskirtis: prekybos

Statinio kategorija: ypatingas statinys

Statybos darbų rūšis: rekonstrukcija

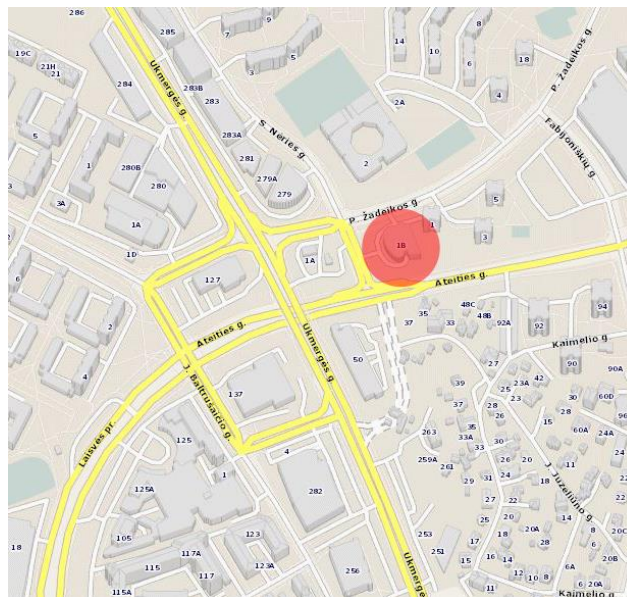
Esama situacija

Bendras pastato plotas: 2384.59 kv. m

Pagrindinis plotas: 1548.80 kv. m

Užstatytas plotas: 1377.46 kv. M

Tūris: 13650 kub. m



PAGRINDAS PROJEKTAVIMO DARBAMS

Nuosavybės dokumentai

Nekilnojamojo daikto kadastrinių matavimų byla;

TIKSLAS

Projekto esmė – rekonstruoti praplečiant (neviršijant detaliojo plano nustatytų reglamentų) automobilių prekybos ir aptarnavimo komplekso pastatą. Rekonstrukcijos metu planuojamas prekybos salės praplėtimas bei sandėliavimo patalpų prijungimas.

SPRENDINIAI

Projektavimo įmonė UAB „MŽ projektai“ vadovaujantis užsakovo pateikta projektavimo užduotimi paruošė automobilių prekybos ir aptarnavimo komplekso pastato, esančio adresu P. Žadeikos 1B, Vilniuje, rekonstrukcijos projektą.

Šiuo projektu siekiama:

1. Apjungiant esamas prekybines bei pagalbines patalpas, praplėsti prekybos salės plotą;
2. Prijungti sandėliavimo patalpas;
3. Išlaikyti esamą pastato architektūrinę išraišką bei medžiagiškumą.

SKLYPAS

Rekonstrukcijos metu didinamas sklypo užstatytos dalies plotas (iki 1600 m²) – pokyčiai numatomi pietrytinėje sklypo dalyje. Pastatas yra plečiamas link rytinės sklypo ribos (išlaikant 1m. atstumą iki sklypo ribos), taip pat praplečiama pastato dalis, esantį ant pietinės sklypo ribos.

Transporto bei pėsčiųjų patekimo į sklypą sprendiniai nesikeičia.

TVARKOMIEJI STATYBOS DARBAI

Pastato išorė

Plečiant prekybos salės plotą, keičiamas pietinis pastato fasadas. Jis yra projektuojamas kaip pagrindinio fasado tęsinys, išlaikant pastarojo aukštį, sudalinimą bei medžiagiškumą. Akcentuojamas fasado vientisumas.

Rytinėje pastato dalyje prijungiamo sandėlio išorė derinama prie esamos – ūkinės pastato dalies – išraiškos: išlaikomas šios dalies aukštingumas, atitvarų ir kitų konstrukcijų medžiagiškumas bei jų tarpusavio santykis.

Planinė struktūra

Planinės struktūros pokyčiai yra numatomi pirmame pastato aukšte.

Plečiant prekybinę salę yra naikinama dalis vidinių pertvarų, mažinamas pagalbinių patalpų kiekis, formuojama vientisa prekybinės-ekspozicinės salės erdvė.

Prijungiamas sandėlis yra išdėstomas išilgai esamo panduso, patekimas į sandėlį yra numatomas vakarinėje pastato dalyje.

Įvykdžius projekte numatytus sprendinius pasikeis kai kurie pastato bendrieji rodikliai:

Pastato rodikliai	esami	būsiami
Bendrasis plotas	2384.59	2608
Užstatymo plotas	1377.46	1600
Tūris	13650	14690

BENDRIEJI REIKALAVIMAI IR INSTRUKCIJOS

Įstatymai, įstatai ir reikalavimai

Visos konstrukcijos, gaminiai ir medžiagos turi atitikti Lietuvos Respublikos ir Europos normų reikalavimus, draudimo kompanijos bei Užsakovo reikalavimus.

Rangovas yra atsakingas už visų leidimų statybos darbams vykdyti iš valdžios įstaigų ir kitų institucijų gavimą.

Visos konstrukcijos turi turėti sertifikatus arba būti pripažintos tinkamomis naudoti Lietuvoje ir turėti atitinkamus atitikties įvertinimo dokumentus.

Rangovas privalo palaikyti ryšį su Lietuvos Respublikos statybas kontroliuojančiomis institucijomis, užtikrinti jų patikrinimus savo sąskaita bei ištaisyti trūkumus, kuriuos jos atras šių patikrinimų metu.

Rangovas turi vykdyti visus Lietuvos Respublikos normatyvinius aktus ir taisykles, išleistas bet kurios valdžios institucijos, kurios jurisdikcijoje yra statybos aikštelė.

Atsakingi darbai ir konstrukcijos, nurodytos techninėse specifikacijose, turi būti priimti Inžinieriaus tai įforminant aktu, o baigtas statinys turi būti priduosas naudoti Lietuvos Respublikoje nustatyta tvarka.

Subrangovai. Jei rangovas naudojasi subrangovų paslaugomis, prieš pradėdamas konkretų darbą reikia gauti Užsakovo sutikimą. Rangovas pasirenkamus subrangovus turi aptarti su Užsakovu ir gauti jo pritarimą.

Statybiniai gaminiai, medžiagos

Visi statybiniai gaminiai ir medžiagos turi atitikti nurodytus standartus ir būti nauji.

Laikančios konstrukcijos turi būti vieningos konstrukcinės sistemos ir patikimo pripažinto gamintojo. Atitvarinės konstrukcijos turi būti patikimo gamintojo, derėti su laikančiomis konstrukcijomis ir būti suderinamos tarpusavyje.

Gamintojas ir konstrukcinė sistema turi būti žinomi ir pripažinti tarptautinių draudimo kompanijų.

Bet kurį specifikacijoje nurodytą importinį produktą galima pakeisti vietiniu. Vietos produktams turi būti suteikiama aiški pirmenybė, tačiau jei vietinė produkcija yra aiškiai blogesnės kokybės, vietinio produkto reikia atsisakyti. Visiems nukrypimams nuo specifikacijos turi būti gautas Užsakovo pritarimas.

Visos medžiagos turi būti pateiktos su:

- gamintojo rekvizitais, firmos atpažinimo ženklu
- specifikacija,
- nuoroda, ar skirta interjerui, ar eksterjerui,
- spalvos nuoroda,
- pagaminimo data.

Rangovas privalo pristatyti visiems pagrindiniams produktams užsakymo kodus ir kilmės vietą bei pavadinimą priežiūros, valymo ir keitimo tikslu.

Nenaudotinos medžiagos

Draudžiama naudoti medžiagas, kurių sudėtyje yra asbesto, kancerogenų, fluoro angliavandenilių (pvz. teflono), švino, švino druskų, kadmio druskų, chromo druskų, gyvsidabrio druskų ir nikelio druskų.

Nerekomenduojama naudoti akrilnitrilo polimerų (pvz. kaučiuko, ABS plastiko) chlorpreno kaučiuko (pvz., neoppreno) poliacetatų, poliuretanų, polivinilchloridų, polivinildenochloridų, aromatinių poliamidų, halogenidinių angliavandenilių, poliamidų. Nerekomenduojamos medžiagos negali būti kitų medžiagų sudėtyje, pvz., gumose, klijuose, laminuotoje medienoje ir pan.

Gaminių ir medžiagų kokybės reikalavimai

Visi gaminiai ir medžiagos turi turėti specifikacijose ir brėžiniuose nurodomus kokybės reikalavimus. Jų įpakavimai ir pristatymo dokumentai turi nurodyti jų kokybę arba ši informacija turi būti nurodoma koku nors kitu būdu. Specifikacijose pateikiami bendrieji kokybės reikalavimai. Tokiu atveju, kai konkreti medžiaga nenurodoma, prieš perkant būtina suderinti su Užsakovu reikalavimus kokybei.

Įpakavimas, transportavimas, tarpinis saugojimas

Transportavimo ir tarpinio saugojimo metu visi gaminiai ir medžiagos turi būti deramai uždengti ir supakuoti. Ant kiekvieno paketo turi būti nurodytas jo turinys. Jei pristatomos prekės yra birios ar nepakuotos, numeris, rūšis ir kokybė turi būti nurodoma pristatymo pranešime.

Gaminių ir medžiagų pristatymą reikia koordinuoti pagal statybos darbų grafiką. Reikia vengti nereikalingo saugojimo statybos aikštelėje. Visi pristatomi gaminiai ir medžiagos turi būti su tinkamais dokumentais.

Atvežtų prekių išvaizdą ir galimus defektus reikia patikrinti vizualiai prieš jas iškraunant. Prekių užsakovas yra atsakingas už pranešimų dėl galimos žalos pateikimą. Visos pretenzijos turi būti pateikiamos prekių tiekėjui, informuojant apie tai Inžinierių ir, jei tai reikalinga, Užsakovą.

STATYBOS ĮRANGA IR STATYBOS METODAI

Visa įranga, statybinė technika, priedai ir statybos metodai turi tenkinti Lietuvos Respublikos darbo saugos reikalavimus.

ARDYMO IR DEMONTAVIMO DARBAI

Prieš pradėdant vidaus apdailos darbus pašalinama sena, susidėvėjusi ar netinkanti eksploatacinių reikalavimų sienų, lubų, grindų apdaila, demontuojamos apraše nurodytos durys, pertvaros ir kiti elementai.

Vykdamas išmontavimo ir ardymo darbus turi būti:

- Laikomasi saugaus darbo normatyvų reikalavimų vadovaujantis Lietuvoje galiojančiais norminiu dokumentu DT 5-00 „saugos ir sveikatos taisyklės statyboje“;
- Statybinės atliekos žemyn turi būti nuleidžiamos uždalais latakais, vamzdžiais, dėžėse – konteineriuose arba panašiais nepavojingais būdais. Mesti statybines atliekas be latakų leidžiama tik iš aukščio ne didesnio kaip 3m. vieta, į kuria metamos šiukšlės turi būti aptverta;
- Transporto ir pėsčiųjų judėjimo keliai, priėjimai prie darbo vietų turi būti valomi ir tinkamai prižiūrimi;
- Nepažeistos neardomos konstrukcijos ir elementai (stiprumas, pastovumas, forma ir apdaila);

Išmontuodamas ir išsardydamas esamas konstrukcijas į elementus rangovas privalo kartu išmontuoti ir visus jų tvirtinimo, sandarinimo ir apdailos elementus, pašalinti visas paviršiaus (apdailos) medžiagas netinkamas pagal kapitalinio remonto aprašą, o esamus paviršius tinkamai paruošti naujai apdailai

MŪRO DARBŲ VYKDYMAS

Visos plytinės konstrukcijos turi būti išpildomos su skiediniu. Ištinės sienos turi būti mūrijamos iš sveikų plytų (blokelių), tačiau pusplytės (pjaustyti blokeliai) gali būti naudojami sienų rišimui. Visi sienų elementai ir kampai turi būti tikslūs, o išorinės vertikalios sienos ertmių kraštinės turi būti griežtai lygiagrečios.

Visos plytos (blokeliai) tiek ištinėse sienose, tiek ir kampuose turi gerai priglusti viena prie kitos tiek per ilgį, tiek per plotį. Sienos turi būti mūrijamos tiksliai išlaikant mūrijamų sienų horizontalumą ir vertikalumą, siūlių perrišimą, jų storį. Horizontalios mūro siūlės turi būti 12mm, o vertikalios 10 mm. Armuoto mūrinio horizontalios siūlės storis yra priimamas susikertančių armatūros tinklelio strypų diametrų sumai +4 mm, bet ne didesnis kaip 16 mm. Esant būtinumui laikinai nutraukti mūro darbus, siena turi būti užbaigta nuožulnia arba vertikalia siūle. Įrengiant vertikalią siūlę, ne rečiau kaip kas 1,2 m pagal aukštį ir kiekvienos perdangos lygyje, būtina į ją įdėti armatūrinius tinklelius iš išilginės armatūros $\leq \varnothing 6$ mm ir skersinės $\leq \varnothing 3$ mm.

Jeigu siena yra mūrijama iš apdailinių plytų, reikia, kad darbų metu plytų apdailinė pusė būtų švari. Darbų metu jau sumūrytos plytos turi būti uždengtos ir apsaugotos nuo krentančio skiedinio. Jeigu tarp apdailinių plytų pasitaikytų plytų su apdaužytais kampais, nelygiais šonais, pažeista veidinė ar kitokios spalvos nei dauguma, jos turi būti pašalintos iš statybos aikštelės kaip netinkamos.

Neleistini mūro konstrukcijų susilpninimai angomis, grioveliais, nišomis nenumatytomis projekte. Komunikacijų perėjimo per sienas vietose turi būti paliekamos angos kaip nurodyta projekte. Vamzdžių praėjimo per sienas vietose įdėti gilzes.

Mūro konstrukcijų pastatai turi būti suskirstyti temperatūrinėmis deformacinėmis siūlėmis, kurios yra nurodytos projekte.

Mūrijant sienas ir pertvaras, jas būtina inkaruoti metaliniais inkarais prie pastatų laikančių konstrukcijų, kiekvienos perdangos ir denginio plokščių ir pan. Sumontavus perdangos konstrukcijas, užmonolitus siūles tarp plokščių bei įrengus inkarus mūro sienų inkaravimui, galima pradėti mūryti sekančio aukšto pastato sienas.

Priklausomai nuo vėjo apkrovos, laisvai stovinčias mūro sienas galima mūryti tik iki tam tikro, projekte nurodyto aukščio.

Mūro sienų apsaugai nuo atmosferinių kritulių, rekomenduojama uždėti padidinto pločio parapetus.

Netinkuotose trisluoksnėse mūro sienose būtina įvesti vėdinimo angas, kurios apsaugotų sienų šiluminę izoliaciją nuo drėgmės. Virš pamatų, po palangėmis, virš langų ir durų turi būti dedamas hidroizoliacijos sluoksnis su nuolydžiu į išorę. Tarp išorinio mūro sluoksnio ir šiluminės izoliacijos paliekamas 4 cm pločio tarpas. Kad iš šio oro tarpo galėtų išgaruoti (patekusi per plytų siūles ir pan.) drėgmė, virš hidroizoliacijos ir viršutiniame oro tarpo lygyje tarp išorinio sluoksnio plytų paliekamos atviros siūlės - angos. 20 m² sienos ploto šių angų paliekama 75 cm².

Gelžbetoninės ir metalinės konstrukcijos, išskyrus perdangos ir denginio plokščias plokštes, ant mūro sienų remiamos, pabetonavus gelžbetonines atramines pagalves.

Mūro darbus vykdyti žiemos metu užšaldymo metodu draudžiama.

Mūro darbų kontrolė

Mūro darbams naudojamos plytos (blokeliai) ir skiediniai turi turėti savo pasus arba sertifikatus, kurie atitiktų projekte numatytiems.

Mūro darbai turi būti priimti prieš tinkavimo arba kitus panašius apdailos darbus.

Visos mūro konstrukcijos, kurios statybos proceso metu bus paslėptos, turi būti priimtos surašant paslėptų darbų aktus. Paslėptų darbų aktai surašomi šiems darbams:

- sijų, denginio ir perdangos plokščių atramos vietoms;
- įdėtinėms detalėms ir jų antikoroziniam padengimui;
- armuoto mūro konstrukcijoms;
- sėdimo deformacinių siūlių įrengimui;
- mūro sienų hidroizoliacijos darbams.

Mūrijant pastatų ir statinių konstrukcijas, nukrypimai nuo projektinių išmatavimų neturi viršyti leistinųjų, kurie nurodyti lentelėje.

Eil. Nr.	Tikrinama konstrukcija ar elementas	Leistinas nukrypimo dydis
1.	Mūro kampų ir paviršių nuokrypiai nuo vertikalės (vieno aukšto)	-10mm
2.	Angų plotis	-15mm
3.	Vertikalių sienos paviršių nelygumai pridėtos 2 metrų ilgio liniuotės ruože tinkuojamo paviršiaus	-10mm
4.	Mūro eilių nuokrypis nuo horizontalės 10 m ilgio ruože	-15mm
5.	Atraminių paviršių nuokrypiai nuo projektinių	-10mm
6.	Mūro siūlių plotis (horizontalių ir vertikalių)	±2mm
7.	Pločio nuokrypiai tarp angų	15mm
8.	Konstrukcijos ašių nuokrypiai nuo projektinių	10mm
9.	Mūro storio nuokrypis nuo projektinio	±15mm
10.	Langų angų kraštų nuokrypiai nuo vertikalės	20mm
11.	Ventiliacijos kanalų matmenų nuokrypiai	5mm

VIDAUS APDAILOS DARBAI

SAUSO TINKO PERTVAROS

Bendri reikalavimai

Sauso tinko pertvarų sistemoje turi būti naudojama vieno gamintojo produkcija: metaliniai profiliai, gipso plokštės, sertifikuoti glaistai, medsraigčiai, tinkleliai, ir t.t. Profilių sienelės storis, metalo stiprumas ir kokybė turi atitikti gamintojo reikalavimus. Karkaso įrengimo ir plokščių montavimo darbai turi būti atliekami griežtai laikantis gamintojo technologijos ir rekomendacijų.

Pertvaros sistema yra viengubų stovų konstrukcija su dvieliu plokščių tvirtinimu. Patalpose su drėgnu darbo režimu turi būti montuojamos drėgmei atsparios plokštės.

Gipso kartono plokštės naudojamos pertvarų įrengimui. Įrengiant pertvaras, gipso kartono plokštės tvirtinamos prie metalinio karkaso iš lenktų cinkuotų profilių savisriegiais sraigtais - plokštės kraštai kas 150 mm, viduryje kas 300 mm. Siūlės užglaistomos. Sraigčių galvutės turi būti įgilintos nepažeidžiant popierinės apsaugos ir užglaistytos. Pertvarų iš gipso kartono plokščių paviršiai turi atitikti tinkuotų paviršių, paruoštų dažymui, reikalavimus.

Gipso kartono plokščių, naudojamų pertvarų įrengimui, paviršiai turi būti lygūs, be įtrūkimų, briaunos be ištrupėjimų, neturi būti riebalinių ir kitokių dėmių, plokščių storis vienodas (plokštės ir profilių sistema turi būti vieno tiekėjo, vieno gamintojo).

Rekomenduojama naudoti "Knauf", arba "Gyproc" pertvarų sistemas. Objekte tarp atskirų patalpų numatoma naudoti 150 mm storio g/k pertvarų sistemą (analogas pagal "Knauf" W112), kurios savybės būtų:

- atsparumas ugniai su 50 mm storio akmens vatos sluoksniu ne mažesnis 30 min,
- garso izoliacijos dydis su 50 mm storio akmens vatos sluoksniu – 55 dB,
- garso izoliacijos dydis su 80 mm storio akmens vatos sluoksniu – 58 dB,

Pertvaros stabilumui užtikrinti dėl didelio aukščio būtina gamintojo rekomendacija dėl stovų išdėstymo tankumo.

Vidinių patalpų atskyrimui numatoma naudoti 100 mm storio g/k pertvarų sistemą (analogas pagal "Knauf" W112), kurios savybės būtų:

- atsparumas ugniai su 50 mm storio akmens vatos sluoksniu ne mažesnis 30 min,
- garso izoliacijos dydis su 50 mm storio akmens vatos sluoksniu – 51 dB,

Pertvaros aukštis neturi viršyti gamintojo rekomenduojamo atsižvelgiant į pritaikymo sritį (skirtą patalpoms su nedideliu žmonių sambūriu arba jeigu keliami papildomi reikalavimai garso izoliacijai arba ugniaatsparumui).

DENGIMAS PLYTELĖMIS

Bendri reikalavimai

Akmens masės glazūruotos plytelės turi būti iki 8 mm storio.

Vandens sugeriamumas < 16%, stiprumas lenkimui Mpa (kgf/cm²) > 12 (120), išlinkimas < 0.8 mm, ant paviršiaus neturi atsirasti mikroįtrūkimų jas įkaitinus ir atšaldžius.

Tvirtinamos (klijuojamos) ant paruošto kaip nurodyta paviršiaus cementiniu skiediniu M150 arba M300 plastiškumo 5-7 cm arba rišamąja medžiaga pagal gamintojų rekomendacijas.

Dangos siūlės turi būti lygios, vienodo pločio.

Plyteles kloti su 2 mm storio siūlėmis.

Sienų klijavimas keraminėmis plytelėmis atliekamas įrengus švarias grindis.

Skiedinio storis turi būti ne mažiau 7 mm ir ne daugiau 15 mm. Siūles užpildyti leidžiama, kai baigti visi pagrindiniai statybos darbai. Skiedinys arba klijai turi pilnai užpildyti erdvę tarp plytelių ir sienos.

Naudojamų plytelių spalvos turi būti suderintos su architektu.

Patalpose plytelės turi būti klijuojamos ant tinkuotų paviršių naudojant patentuotą mastiką (klijus). Klijavimas ir siūlių užpildymas turi būti atliekamas pagal gamintojo rekomendacijas, siūlės 2mm.

Vidiniai kampai turi būti užpildyti plytelių glaisto spalvos silikonu. Išoriniai kampai įrengiami su aliuminio profiliais.

GRINDŲ ĮRENGIMO DARBAI

Grindų įrengimas

Grindų įrengimas susideda iš pagrindo, paruošiamųjų ir išlyginamųjų sluoksnių įrengimo, hidroizoliacijos įrengimo, armatūros įklojimo, grindų betonavimo ir dangos įrengimo.

Grindų pagrindu, paruošiamųjų ir išlyginamųjų sluoksnių įrengimas

Pagrindų iš betono įrengimas apima gruntinio pagrindo paruošimą ir betoninių ar cementinio skiedinio sluoksnių įrengimą.

Įrengiant gruntinį pagrindą, suardytos struktūros natūralūs gruntai arba pilti gruntai sutankinami (žiūr.žemės darbus). Pagrindė negali būti augalinio grunto, durpių, dumblo ir statybinių šiukšlių.

Viršutinį pagrindo sluoksnį reikia sutvirtinti žvyru arba skalda, įplūkiama į gruntą per 40 mm.

Įrengtų prie duobių, kanalų, trapų ir pan. paviršiai, kurie bus užbetonuoti įrengiant pagrindą, turi būti nuvalyti ir sudrėkinti. Įrengiant išlyginamąjį sluoksnį ant perdangos plokščių, turi būti užtaisytos perdangos plokščių siūlės, plyšiai sandūrose su sienomis, montažinės skylės ir pan.

Grindų pagrindai paruošiamieji ir išlyginamieji sluoksniai gali būti įrengiami esant ne žemesnei kaip 5° C aplinkos temperatūrai. Tokia temperatūra turi būti išlaikyta, kol betonas pasieks 50 % stiprumo.

Įrengiant pagrindą ant neapšiltintos perdangos, oro temperatūra apačioje esančioje patalpoje turi būti nežemesnė kaip aukščiau nurodyta, o perdanga neturi būti išalusi.

Jeigu kitaip nenurodyta, pagrindai įrengiami iš B7,5 tipo betono, o paruošiamieji ir išlyginamieji sluoksniai - iš cementinio skiedinio S15 arba betono B10, o kai sluoksnis skirtas nuolydžiui įrengti - iš betono B7,5, arba cementinio skiedinio S10.

Pagrindų ir išlyginamųjų sluoksnių leistini nukrypimai (tolerancijos) pateikti lentelėje.

Pagrindų, paruošiamųjų ir išlyginamųjų sluoksnių leistini nukrypimai

Pagrindo paskirtis	Leistini nuokrypiai mm, matuojant 2 m ilgio linuote
1. Gruntinis pagrindas	20
2. Betoniniai pagrindai visų tipų grindų dangoms, išskyrus klijuojamas karštomis mastikomis ir pagrindus hidroizoliacijai	5
3. Betoniniai pagrindai ar paruošiamieji sluoksniai grindų dangoms klijuojamoms karštomis mastikomis ir pagrindai hidroizoliacijai, taip pat šlifuojami betoniniai sluoksniai	5
4. Išlyginamieji sluoksniai polimerinėms ruloninėms ir plytelių, parketo ir mastikinėms dangoms	2
5. Pagrindų nukrypimas nuo horizontalios plokštumos	≤ 0,2 % patalpos matmens

patalpoje	
-----------	--

Paruošiamieji ir išlyginamieji sluoksniai turi būti izoliuoti nuo sienų ir pertvarų hidroizoliacinės medžiagos juostomis.

Darbinės šių sluoksnių siūlės turi būti gerai užlygintos.

Mažiausias nuolaidaus sluoksnio storis ties kanalais ir tarpais ant perdangos - 20 mm, ant šilumos ar garso izoliacijos - 40 mm.

Vamzdžius dengiančio sluoksnio storis turi būti 10 - 15 mm didesnis už vamzdžių diametrą.

Klojant išlyginamojo sluoksnio skiedinį betoninis pagrindas sudrėkinamas ir gruntuojamas cemento pienu. Sluoksnis lyginamas ir tankinamas iki cemento pieno pasirodymo. Sustingę ruožai periodiškai laistomi, kad geriau kietėtų. Išlyginamieji sluoksniai, ant kurių bus klijuojama hidroizoliacija, gruntuojami bitumo ir benzino mišiniu (1:3 masės dalimis). Paviršius užtrinamas 2 ar 3 dieną, kai skiedinio stiprumas pasiekia 2,5 - 3 MPa.

PAKABINAMOS LUBOS

Bendri reikalavimai

Galimi keletas pakabinamų lubų sprendimų būdai: matoma sistema, laisvai pakabinta sistema, lygiagreti sistema, uždengta sistema. Laiptinėse naudojama matoma lubų profilių sistema.

Elektros apšvietimo ir kita inžinerinė įranga, esanti tarp pakabinamų lubų ir statybinių konstrukcijų, turi turėti atskirą tvirtinimą prie statybinių konstrukcijų.

Pakabinamų lubų konstrukcijos turi būti įžemintos.

Šviestuvų įrengimo vietose pakabinamų lubų apdailiniai elementai turi būti išpjaunami pagal šviestuvo kontūrą.

Lubų pakabinimo konstrukcija, kraštų ir kitos užbaigimo detalės turi būti vieno gamintojo. Lubų nelygumai horizontalioje plokštumoje vienoje patalpoje negali viršyti 1.5 mm. Modulinių surenkamų bei perforuoto gipskartonio lubų piešinys turi sutapti su patalpos sienomis, jei nenurodyta kitaip. Nukrypimai ne didesni kaip 1.5 mm.

Montavimo sąlygos

Montuoti plokštes galima tik tada, kai patalpa yra išdžiūvusi, užbaigti tinkavimo arba dažymo (taip pat asfalto-betono paklojimo) darbai, durys ir langai sumontuoti ir į stiklinti. Turi veikti šildymo sistema, užtikrinanti normalią 15-30 °C darbinę temperatūrą.

Statinio projekto vadovas

Mindaugas Žvinys A1583

(vardas, pavardė, parašas, kvalifikacijos atestato arba pažymos Nr., data)



Forma patvirtinta
 Vilniaus miesto savivaldybės
 administracijos direktoriaus
 2019 m. d. lapkričio 27 d.
 įsakymu Nr. 30-3052/19



VILNIAUS MIESTO SAVIVALDYBĖS ADMINISTRACIJA

PRITARIU
 Vyriausiasis miesto architektas

(parašas)
 202__m. _____d.

PROJEKTINIŲ PASIŪLYMŲ RENGIMO UŽDUOTIS

2020 m.
 Vilnius

1. Statinio projekto pavadinimas: Automobilių prekybos ir aptarnavimo komplekso pastato, P. Žadeikos g. 1B, Vilniuje, rekonstravimo projektas.
2. Nustatomi žemės sklypo naudojimo reglamentai

2.1.	užstatymo tipas	Laisvo planavimo
2.2.	užstatymo tankis	Iki 80%
2.3.	užstatymo intensyvumas	Iki 1,3
2.4.	aukštis (m) nuo statinių statybos zonos esamo žemės paviršiaus	Esamas
2.5.	maksimali absoliutinė altitudė (m)	Esama
2.6.	aukštų skaičius (nuo–iki)	Esamas
2.7.	priklausomųjų želdynų plotas	Vadovautis Lietuvos Respublikos aplinkos ministro 2007 m. gruodžio 21 d. įsakymu Nr. D1-694 „Dėl Atskirųjų rekreacinės paskirties želdynų plotų normų ir Priklausomųjų želdynų normų (plotų) nustatymo tvarkos aprašo patvirtinimu“.
2.8.	automobilių stovėjimo vietų skaičius	Numatyti sklypo ribose norminį automobilių stovėjimo vietų skaičių vadovaujantis „Gatvės ir vietinės reikšmės keliai. Bendrieji reikalavimai“ bei Vilniaus miesto savivaldybės tarybos patvirtintu 2017-12-20 sprendimu Nr. 1-1312 „Dėl Vilniaus miesto savivaldybės teritorijos suskirstymo į zonas pagal nustatytus automobilių stovėjimo vietų skaičiaus koeficientus schemas, kompensavimo už papildomai įrengtas automobilių stovėjimo vietas tvarkos aprašo ir sutarties formos tvirtinimo“. Automobilių stovėjimo vietas pavaizduoti grafiškai, o jų poreikio skaičiavimus aprašyti aiškinamajame rašte. Skatinant judėjimą mieste alternatyviomis priemonėmis, rekomenduojama didinti dviračių stovėjimo vietų skaičių.
2.9.	esamų medžių įvertinimas, taksacija	Nereikalinga.

3. Kiti reikalavimai

3.1.	architektūrinės išraiškos priemonės: medžiagiškumas, spalva, tūrio formos, proporcijos, mastelis	Architektūrinė išraiška bei tūrinis sprendimas kontekstualūs aplinkai. Medžiagiškumas, spalvinis sprendimas, proporcijos pastato architektūrinė išraiška turi atitikti Lietuvos Respublikos Architektūros įstatymo 11 str. ir Lietuvos Respublikos Statybos įstatymo 5 str. nustatytus architektūros kokybės kriterijus bei savivaldybės taikomus architektūros kokybės reikalavimus. Rekonstruojamo statinio fasado sprendimą derinti prie sklype esančio užstatymo.
3.2.	reikalavimai sklypo sutvarkymui ir apželdinimui	Parengti sklypo sutvarkymo sprendinius. Parengti apželdinimo projektinius sprendinius pagal schemeje apibrėžtą teritoriją (Priedas Nr. 1). Sprendinius projektuojant gatvių raudonosiose linijose siūloma atsižvelgti į gatvės perspektyvinius poreikius. Numatyti Ateities g. principinį perspektyvinį želdinimą gretimose atkarpose. Želdinius komponuoti sprendžiant vietos ekologinius ir estetinius klausimus. Iki statybą leidžiančio dokumento išdavimo numatyti bendradarbiavimo susitarimą dėl sklypo prieigų sprendinių įgyvendinimo. Užtikrinti reikalavimus keliamus žmonėms su negalia (STR 2.03.01:2019 „Statinių prieinamumas“).
3.3.	konteksto sąlygojami reikalavimai	Statinys turi būti išdėstomas sklype taip, kad nebūtų pažeisti gretimų teritorijų ar pastatų savininkų ir naudotojų teisėti interesai. Neišlaikant norminių atstumų iki sklypo ribos gauti besiribojančios gretimybės valdytojo sutikimą dėl neišlaikomų atstumų. Patalpų planinė struktūra – atitinkanti jo paskirtį.
3.4.	reikalavimai susisiekimo ir inžinerinių tinklų plėtrai	Susisiekimo ir inžinerinių tinklų sprendiniai pagal juos eksploatuojančių institucijų sąlygas. Vadovautis „Susisiekimo pėsčiomis projektų Vilniaus miesto savivaldybėje rengimo ir įgyvendinimo rekomendacijomis“.
3.5.	kiti teritorijų planavimo dokumentuose nustatyti reikalavimai (bendruosiuose, specialiuosiuose planuose)	Projektiniai pasiūlymai neturi prieštarauti Vilniaus miesto savivaldybės teritorijos bendrojo plano (TPDR Reg. Nr. T00056038) sprendiniams.
3.6.	su projekto įgyvendinimu susijusi būtina viešosios infrastruktūros plėtra	Siekiant pagerinti aplinkos kokybę bei saugumą, rekomenduojama išnagrinėti ar teritorijoje nėra būtina viešosios infrastruktūros plėtra ar jos atnaujinimas.
3.7.	projektinių pasiūlymų vaizdinės informacijos parengimas	Projektinių pasiūlymų sudėtis pagal STR1.04.04:2017 „Statinio projektavimas, projekto ekspertizė“ 13 priedo reikalavimus. Projektiniai pasiūlymai viešinami STR1.04.04:2017 „Statinio projektavimas, projekto ekspertizė“ VIII skyriuje nustatyta tvarka. Vadovautis 2019 m. gruodžio 16 d. Vilniaus miesto savivaldybės administracijos direktoriaus įsakymu Nr. 30-3178/19 patvirtinto „Projektinių pasiūlymų ir techninio projekto įtraukimo į GIS duomenų bazę ir geoportalą „Vilnius 3D planas“ tvarkos aprašu“. Parengti statinio su gretima urbanistine aplinka vizualizacijas (iš skirtingų apžvalgos taškų).

Ramunė Butvilienė, ramune.butviliene@vilnius.lt

Vaiva Deveikienė, vaiva.deveikiene@vilnius.lt

Valdonė Gavorskienė, valdone.gavorskiene@vilnius.lt

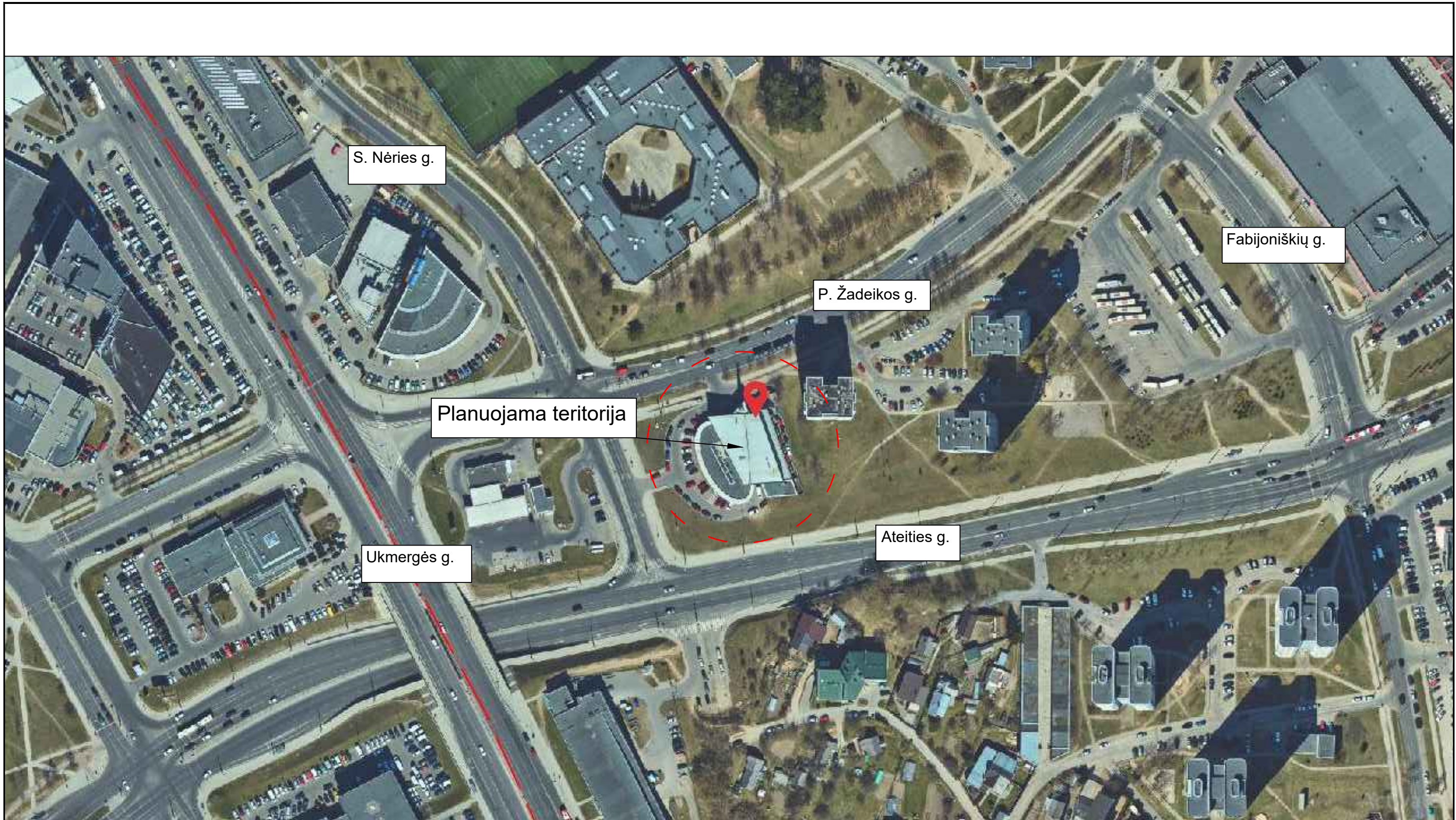
Lietuvos Respublikos viešojo administravimo įstatymo 36 straipsnis: asmuo turi teisę apskųsti viešojo administravimo subjekto priimtą administracinės procedūros sprendimą savo pasirinkimu administracinių ginčų komisijai arba administraciniam teismui įstatymų nustatyta tvarka.

Priedas Nr. 1

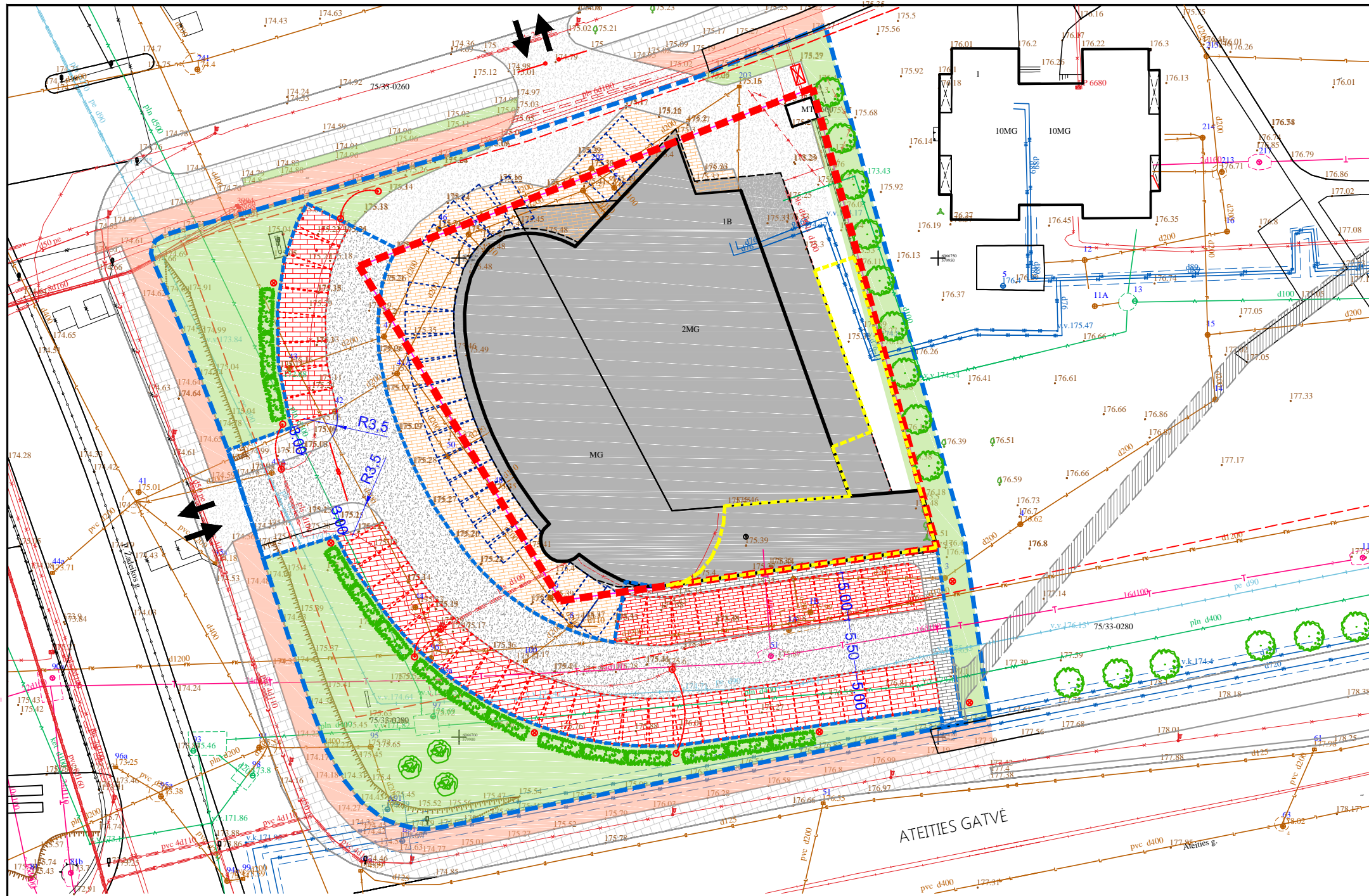


DETALŪS METADUOMENYS

Dokumento sudarytojas (-ai)	Vilniaus miesto savivaldybė 188710061, Konstitucijos pr. 3, LT-09601, Vilnius
Dokumento pavadinimas (antraštė)	DĖL PROJEKTINIŲ PASIŪLYMŲ UŽDUOTIES TVIRTINIMO P. ŽADEIKOS G. 1B
Dokumento registracijos data ir numeris	2020-12-09 Nr. A659-340/20(3.3.2.26E-VMA)
Dokumento gavimo data ir dokumento gavimo registracijos numeris	–
Dokumento specifikacijos identifikavimo žymuo	ADOC-V1.0
Parašo paskirtis	Pasirašymas
Parašą sukūrusio asmens vardas, pavardė ir pareigos	Mindaugas Pakalnis, Vyriausiojo miesto architekto skyriaus vedėjas, Vyriausiojo miesto architekto skyrius
Sertifikatas išduotas	MINDAUGAS,PAKALNIS LT
Parašo sukūrimo data ir laikas	2020-12-09 21:26:28 (GMT+02:00)
Parašo formatas	XAdES-T
Laiko žymoje nurodytas laikas	2020-12-09 21:26:42 (GMT+02:00)
Informacija apie sertifikavimo paslaugų teikėją	EID-SK 2016, AS Sertifitseerimiskeskus EE
Sertifikato galiojimo laikas	2020-11-03 20:19:13 – 2025-11-02 23:59:59
Informacija apie būdus, naudotus metaduomenų vientisumui užtikrinti	"Registravimas" paskirties metaduomenų vientisumas užtikrintas naudojant "RCSC IssuingCA, VI Registru centras - i.k. 124110246 LT" išduotą sertifikatą "Dokumentų valdymo sistema Avilys, Vilniaus miesto savivaldybės administracija, į.k.188710061 LT", sertifikatas galioja nuo 2018-12-27 14:17:37 iki 2021-12-26 14:17:37
Pagrindinio dokumento priedų skaičius	–
Pagrindinio dokumento priedamų dokumentų skaičius	–
Priedamo dokumento sudarytojas (-ai)	–
Priedamo dokumento pavadinimas (antraštė)	–
Priedamo dokumento registracijos data ir numeris	–
Programinės įrangos, kuria naudojantis sudarytas elektroninis dokumentas, pavadinimas	Dokumentų valdymo sistema „Avilys“, versija 3.5.34
Informacija apie elektroninio dokumento ir elektroninio (-ių) parašo (-ų) tikrinimą (tikrinimo data)	Atitinka specifikacijos keliamus reikalavimus. Visi dokumente esantys elektroniniai parašai galioja (2020-12-09 22:01:30)
Paieškos nuoroda	–
Papildomi metaduomenys	Nuorašą suformavo 2020-12-09 22:01:30 Dokumentų valdymo sistema „Avilys“



atestado numeris	UAB " MŽ PROJEKTAI "			AUTOMOBILIŲ PREKYBOS IR APTARNAVIMO KOMPLEKSO PASTATO, P. ŽADEIKOS G. 1B, VILNIUJE, REKONSTRUKCIJOS PROJEKTAS		
	KONSTITUCIJOS PR. 4A, VILNIUS, TEL. 861454160 info@mzprojektai.lt					
A 1583	PV.	M. ŽVINYS	2020.11	brėžinio pavadinimas:		laida
A 1583	ARCH.	M. ŽVINYS	2020.11	SITUACIJOS SCHEMA		0
	ARCH.	A. DOBRIJAN				
kalba	statytojas:			brėžinio žymuo:		lapas lapų
LT	UAB "AUTOFORTAS"			2020/42-PP-SA-01		1 1



SITUACIJOS SCHEMA



BENDRIEJI RODIKLIAI

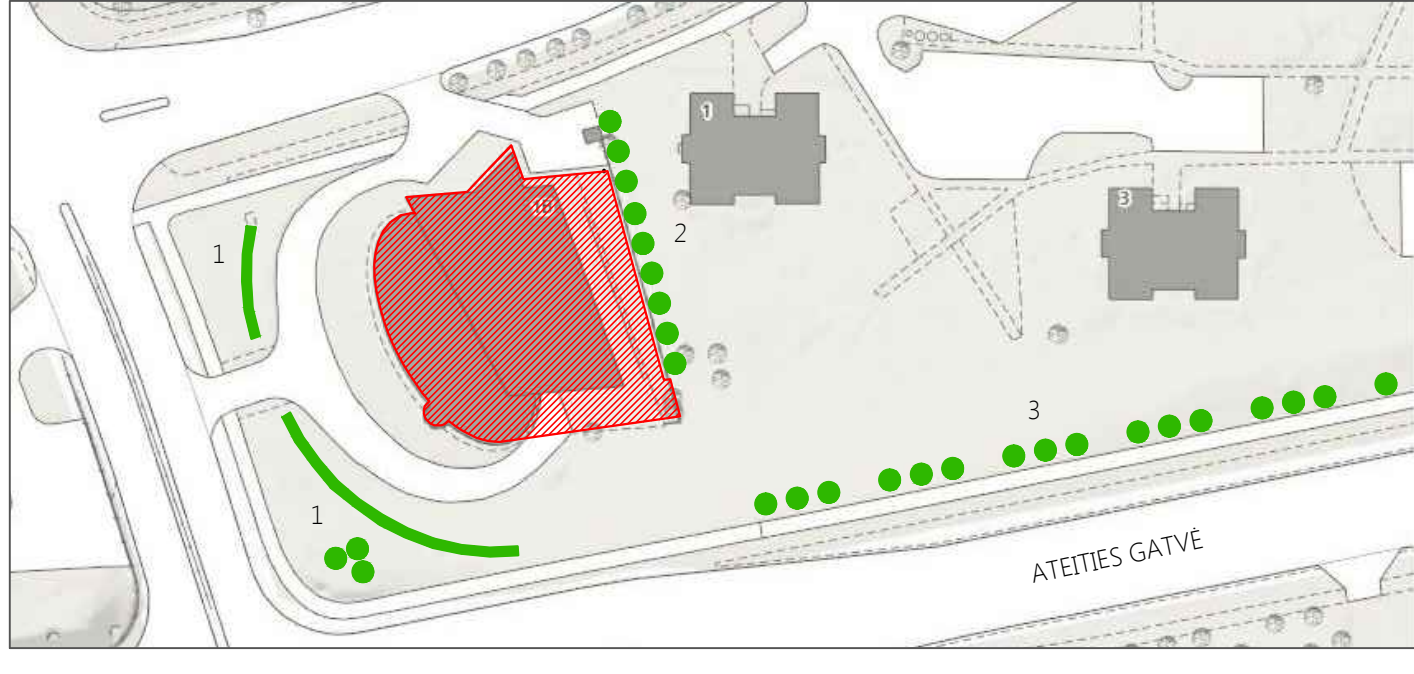
Sklypo plotas	m ²	2000
Sklypo užstatymo plotas	m ²	1600
Sklypo užstatymo tankumas	%	80
Sklypo užstatymo intensyvumas	vnt.	1.3
Automobilių stovėjimo vietos:		
- esamos (išsaugomos)	vnt.	22
- naujai projektuojamos	vnt.	46
viso:	vnt.	68

SUTARTINIAI ŽYMĖJIMAI

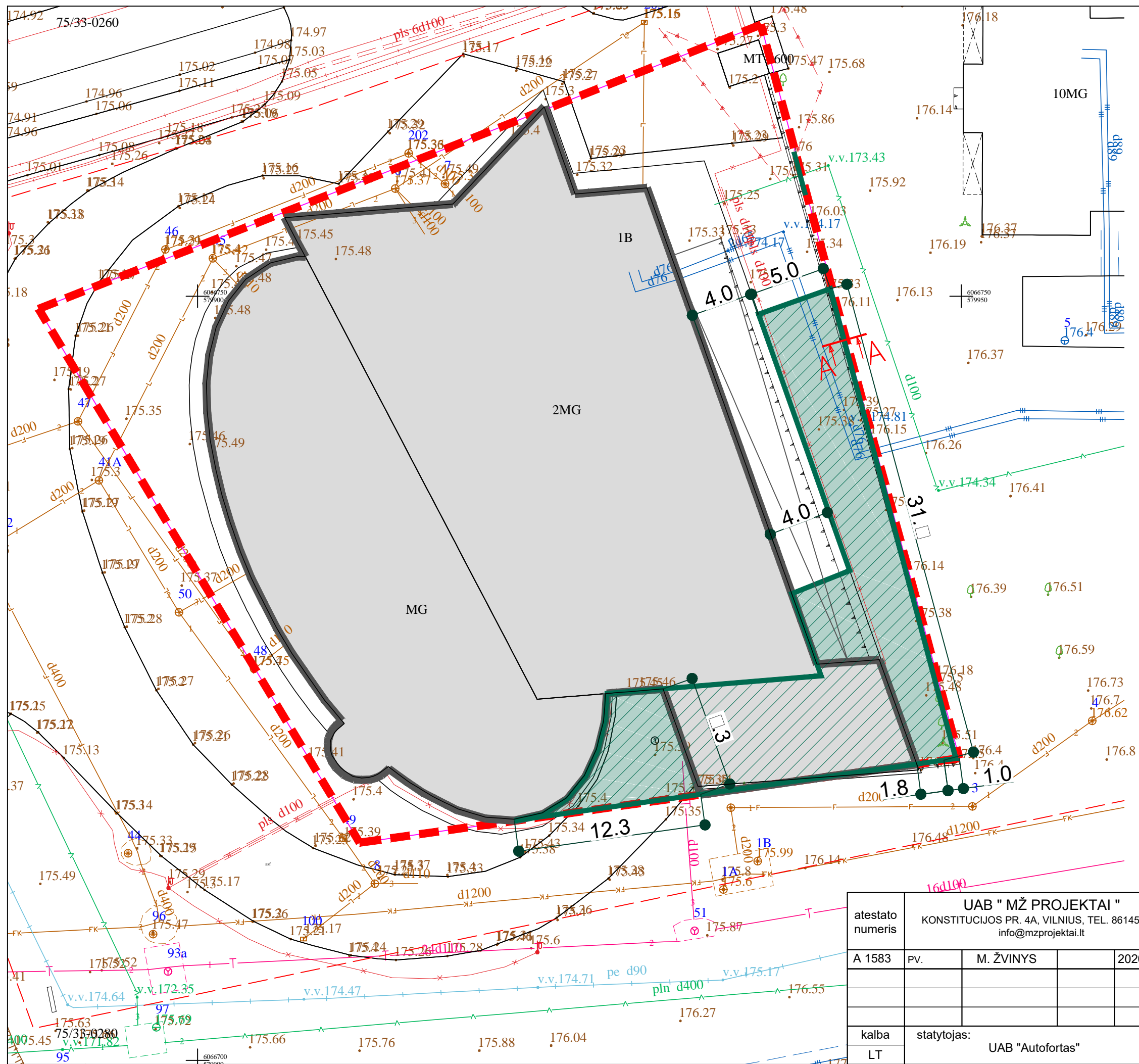
Žymėjimas	Pavadinimas ir techninės charakteristikos
	Sklypo riba
	Tvarkoma teritorija
	Esamo pastato riba
	Rekonstruojama pastato dalis
	Keičiamos dangos plotas
	Įvažiavimas į teritoriją
	Žalia veja
	Esamas šaligatvis
	Esamas dviračių takas
	Esama asfalto danga
	Projektuojama/keičiama asfalto danga (583 m ²)
	Esama trinkelų (padidinto atsparumo) danga
	Projektuojama/keičiama trinkelų (padidinto atsparumo) danga (613 m ²)
	Esama trinkelų danga
	Projektuojama/keičiama trinkelų danga (75 m ²)
	Siūloma pėsčiųjų jungtis
	Esamos (išsaugomos) automobilių stovėjimo vietos (22 vnt.)
	Naujai projektuojamos automobilių stovėjimo vietos (46 vnt.)
	Įrengiamas pakeliamas užtvaras (4 vnt.)
	Įrengiamas mokėjimo automatas (1 vnt.)
	Perkeliami esami šviestuvai (4 vnt.)
	Naujai projektuojami šviestuvai (6 vnt.)
	Naujai projektuojami medžiai
	Naujai projektuojami žemaūgiai medžiai (Sidabrinis klevas)
	Naujai projektuojami žemaūgiai augalai (krūmai h=0.6m)

TERITORIJOS APŽELDINIMO SCHEMA

- 1 Sklypo prieigų želdinimas
- 2 Siūlomas želdinimas sklypo ir šalia esančios gyvenamosios teritorijos vizualiniam atskirumui
- 3 Siūlomas Ateities g. principinis perspektyvinis želdinimas



atestato numeris	UAB " MŽ PROJEKTAI "			AUTOMOBILIŲ PREKYBOS IR APTARNAVIMO KOMPLEKSO PASTATO, P. ŽADEIKOS G. 1B, VILNIUJE, REKONSTRUKCIJOS PROJEKTAS	
	KONSTITUCIJOS PR. 4A, VILNIUS, TEL. 861454160 info@mzprojektai.lt			brėžinio pavadinimas:	
A 1583	PV.	M. ŽVINYS	2020.11	APLINKOS SUTVARKYMO SCHEMA	
A 1583	ARCH.	M. ŽVINYS	2020.11		
kalba	statytojas:			brėžinio žymuo:	lapas
LT	UAB "AUTOFORTAS"			2020/42- PP-SP-02	lapų
					0
					1
					1



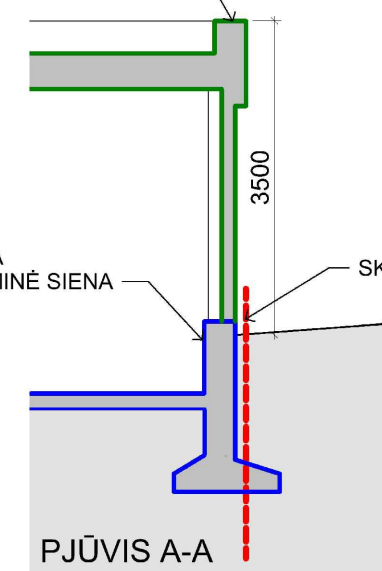
SITUACIJOS SCHEMA



PROJEKTUOJAMA
PASTATO DALIS

ESAMA
ATRAMINĖ SIENA

SKLYPO RIBA

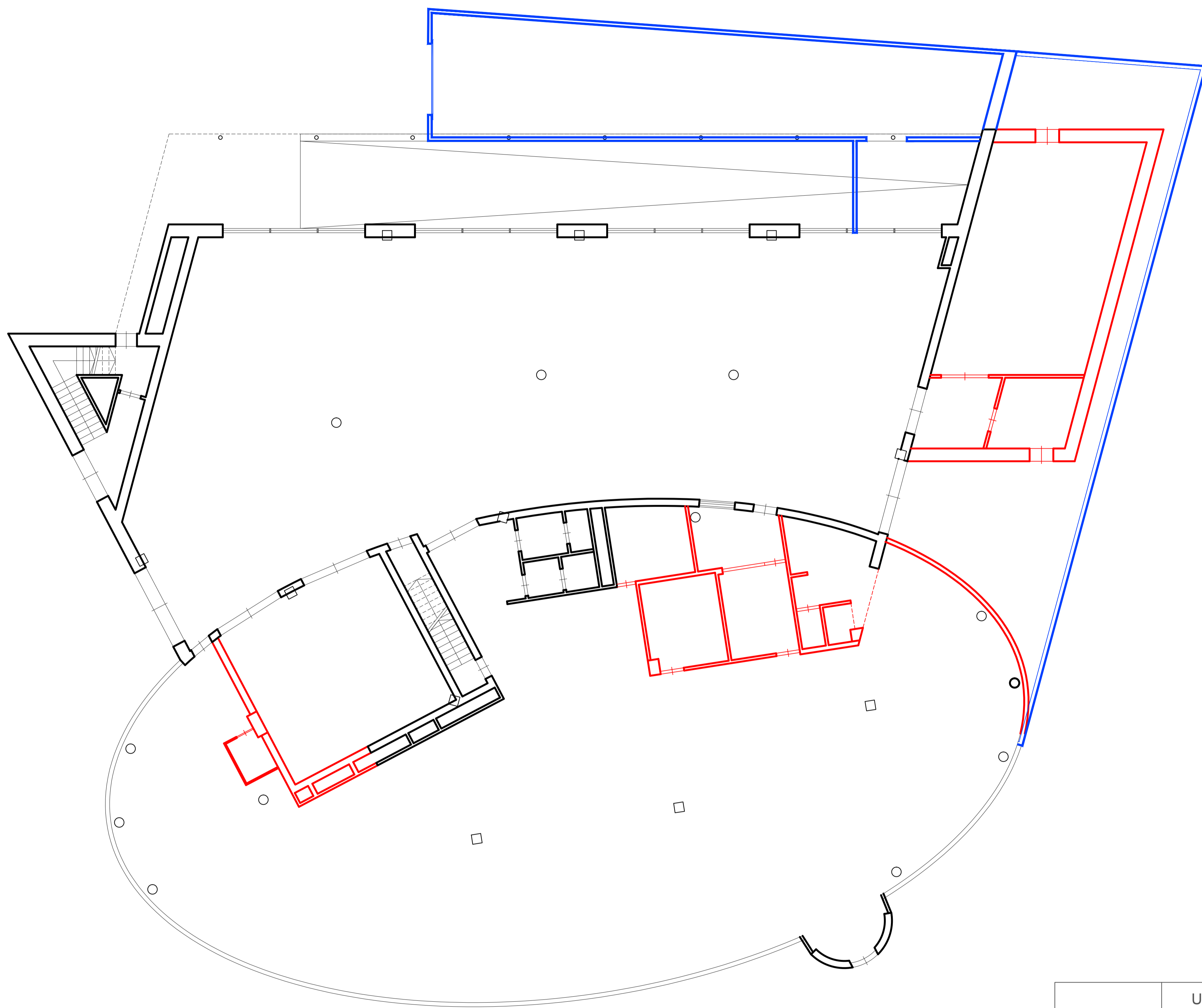


SUTARTINIAI ŽYMĖJIMAI

- Sklypo riba
- Esamo pastato kontūras
- Rekonstruojamo pastato dalis
- Rekonstruojama (praplečiant) pastato dalis

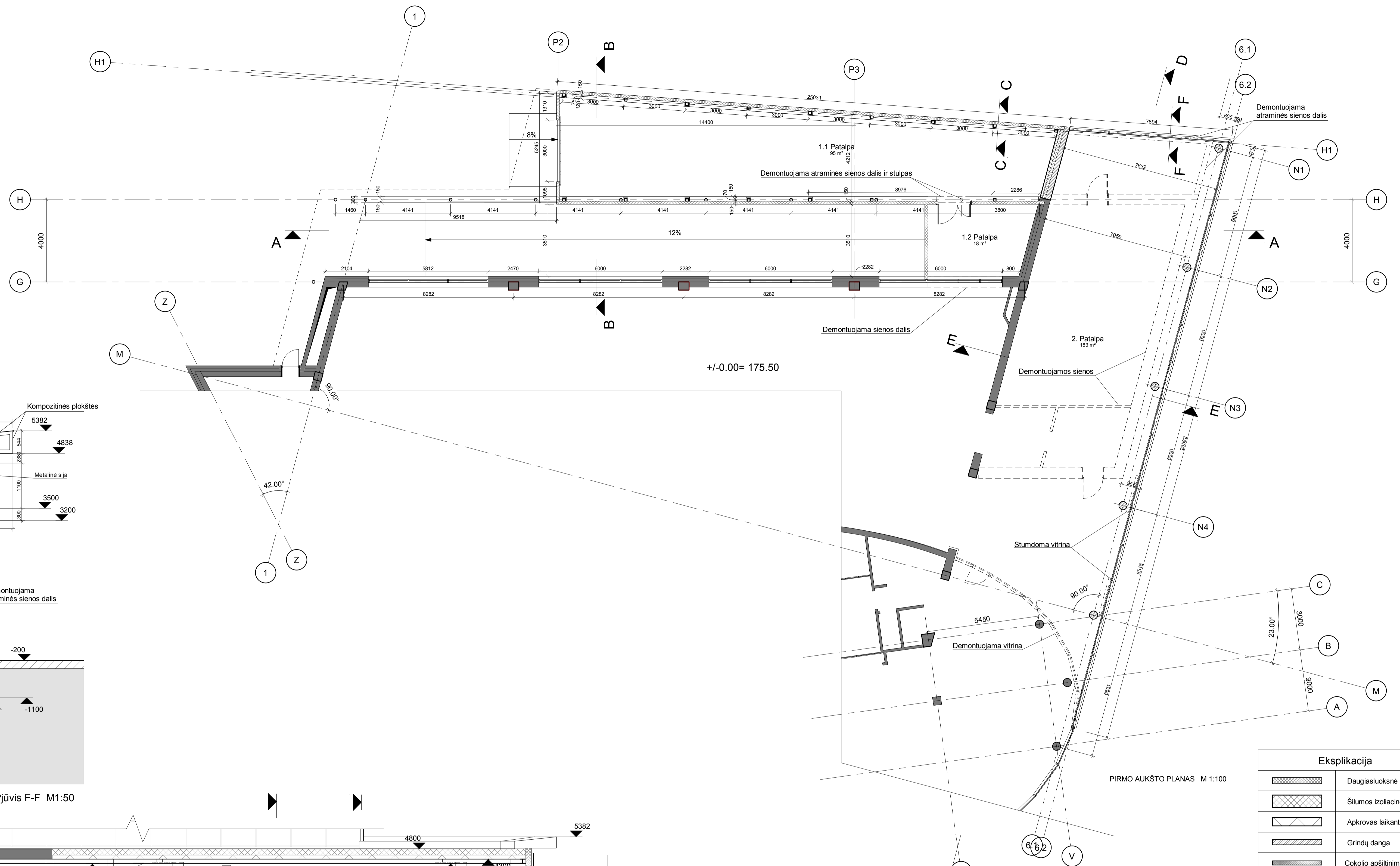
atestato numeris	UAB " MŽ PROJEKTAI "			
	KONSTITUCIJOS PR. 4A, VILNIUS, TEL. 861454160 info@mzprojektai.lt			
A 1583	PV.	M. ŽVINYS		2020
kalba	statytojas: UAB "Autofortas"			
LT				

projekto pavadinimas:		AUTOMOBILIŲ PREKYBOS IR APTARNAVIMO KOMPLEKSO PASTATO P. ŽADEIKOS G. 1B VILNIUJE REKONSTRUKCIJOS PROJEKTINIAI PASIŪLYMAI	
brėžinio pavadinimas:		REKONSTRUKCIJOS SCHEMA	
brėžinio žymuo:		202042PP-SP03	
laida	lapas	lapų	
0	1	1	



- PROJEKTUOJAMOS PERTVAROS
- DEMONTUOJAMOS PERTVAROS

Atestato numeris	UAB "MŽ PROJEKTAI" Konstitucijos pr. 4A, Vilnius, Tel. nr.: 861454160, info@mzprojektai.lt			Automobilių prekybos ir aptarnavimo komplekso pastato, P. Žadeikos g. 1B, Vilniuje, rekonstrukcijos projektas		
A 1583	PV	M. ŽVINYS		Brėžinio pavadinimas: PIRMO AUKŠTO REKONSTRUKCIJOS SCHEMA	Laida	
A 1583	ARCH.	M. ŽVINYS				
Kalba	Statytojas:			Bėžinio žymuo:	Lapas	Lapų
LT	UAB " AUTOFORTAS"			2020 42 PP 04		



Pjūvis F-F M1:50

Pjūvis D-D M1:100

Demontuojamos sienos	
Tipas	Kiekis
Griaunama SIENA 120	3.52 m³
Griaunama SIENA 240	3.24 m³
Griaunama SIENA 520 (250+120+150)	59.04 m³
SIENA 300 Monolitas	0.59 m³
Iš viso	66.40 m³

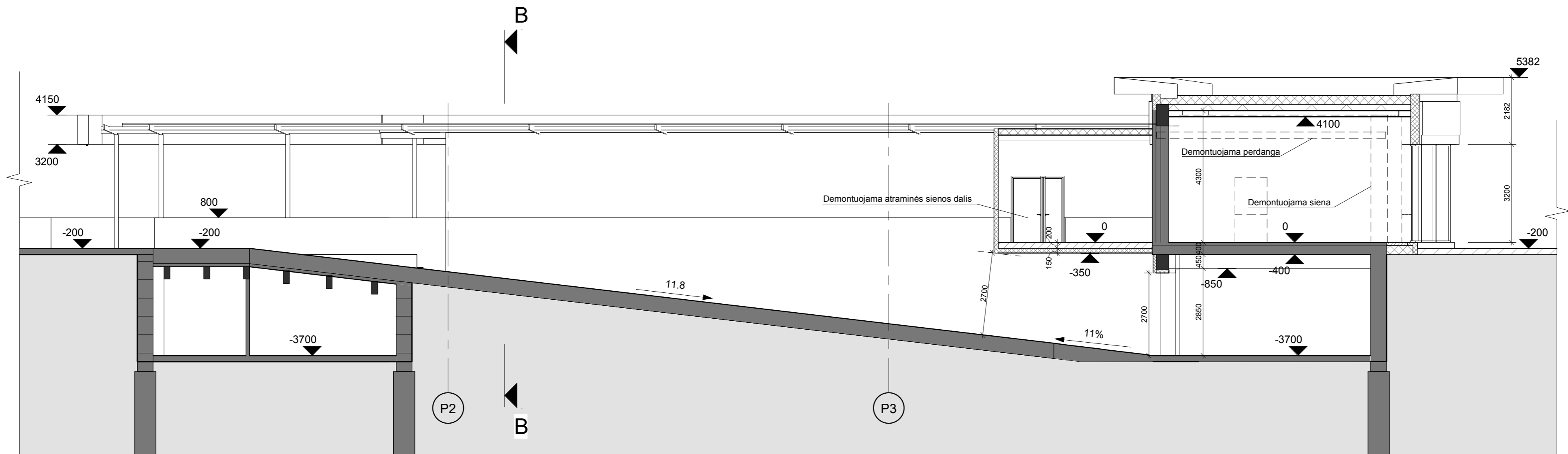
Demontuojamos perdangos	
Tipas	Kiekis
Griaunama pirmo aukšto perdanga	20.59 m²

Demontuojamos konstrukcijos	
Tipas	Kiekis
Pirmo aukšto pergangos konstrukcijos	3.45 m³

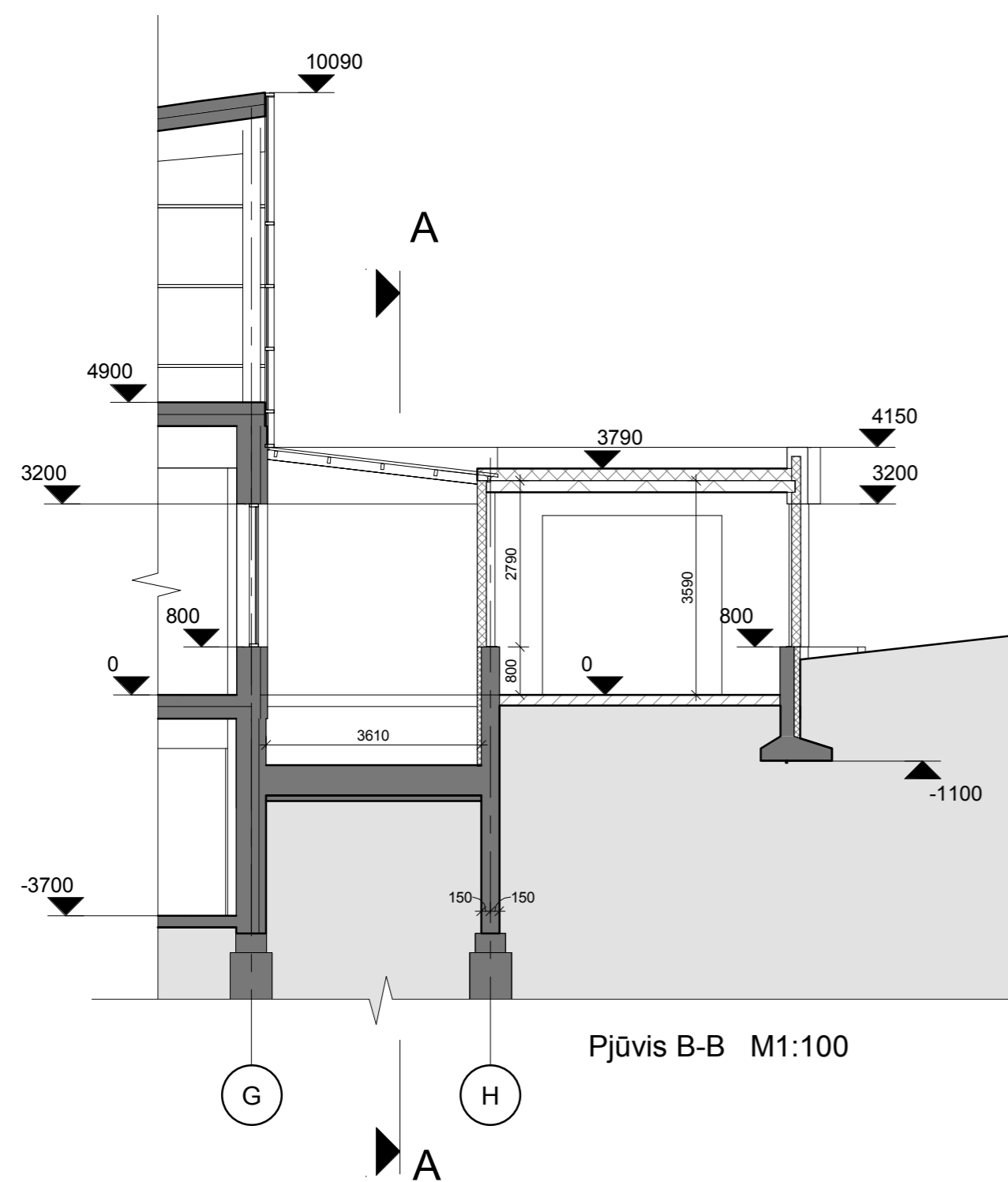
Bendras kiekis: 90,44m³

Eksplikacija	
	Daugiasluksnė plokštė
	Šilumos izoliacinė medžiaga
	Apkrovas laikantys lakštai
	Grindų danga
	Cokolio apšiltinimas
	Išlyginamasis sluoksnis
	Esamos sienos ir konstrukcijos
	Demontuojamos sienos ir konstrukcijos
	Aliuminio konstrukcijų vitrina
	Projektuojamos kolonos

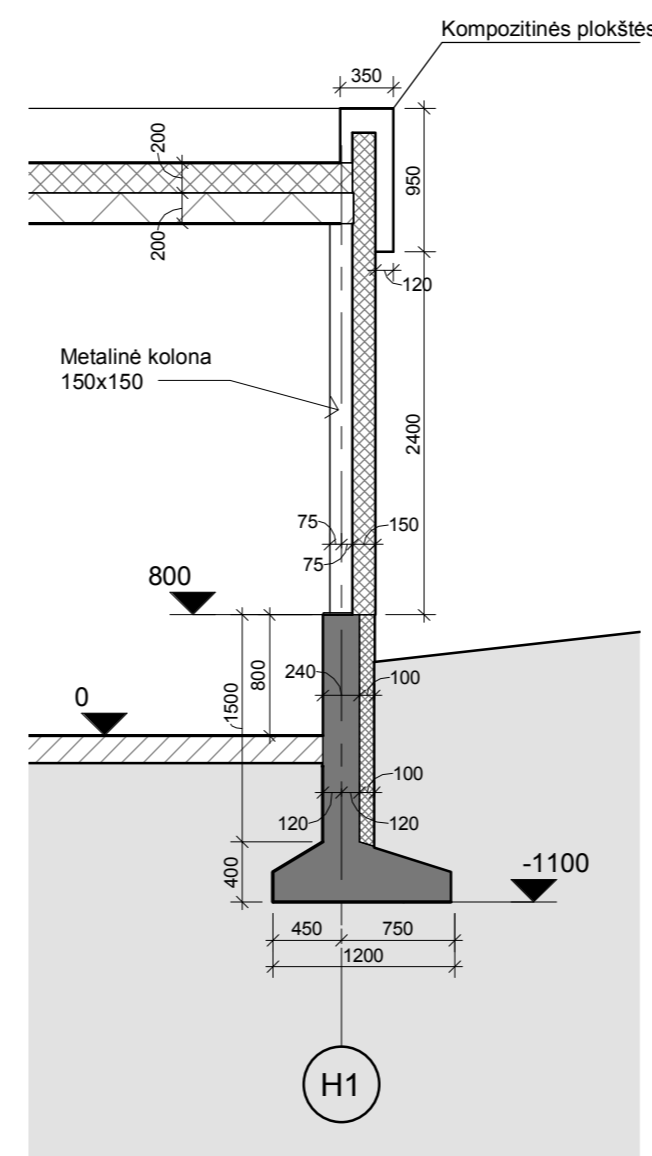
Atestato numeris		UAB "MŽ PROJEKTAI" Konstitucijos pr. 4A, Vilnius, Tel. nr.: 861454160, info@mzprojektai.lt		Automobilių prekybos ir aptarnavimo komplekso pastato, P. Žadeikos g. 1B, Vilniuje, rekonstrukcijos projektas	
A 1583	PV	M. ŽVINYNS		Brežinio pavadinimas:	Laida
A 1583	ARCH.	M. ŽVINYNS		PIRMŲ AUKŠTO PLANAS IR PJŪVIAI F-F, D-D	
Kalba	Statytojas:		Bežinio žymuo:	Lapas	Lapų
LT	UAB "Autofortas"		2020/42-PP-05		



Pjūvis A-A M1:100



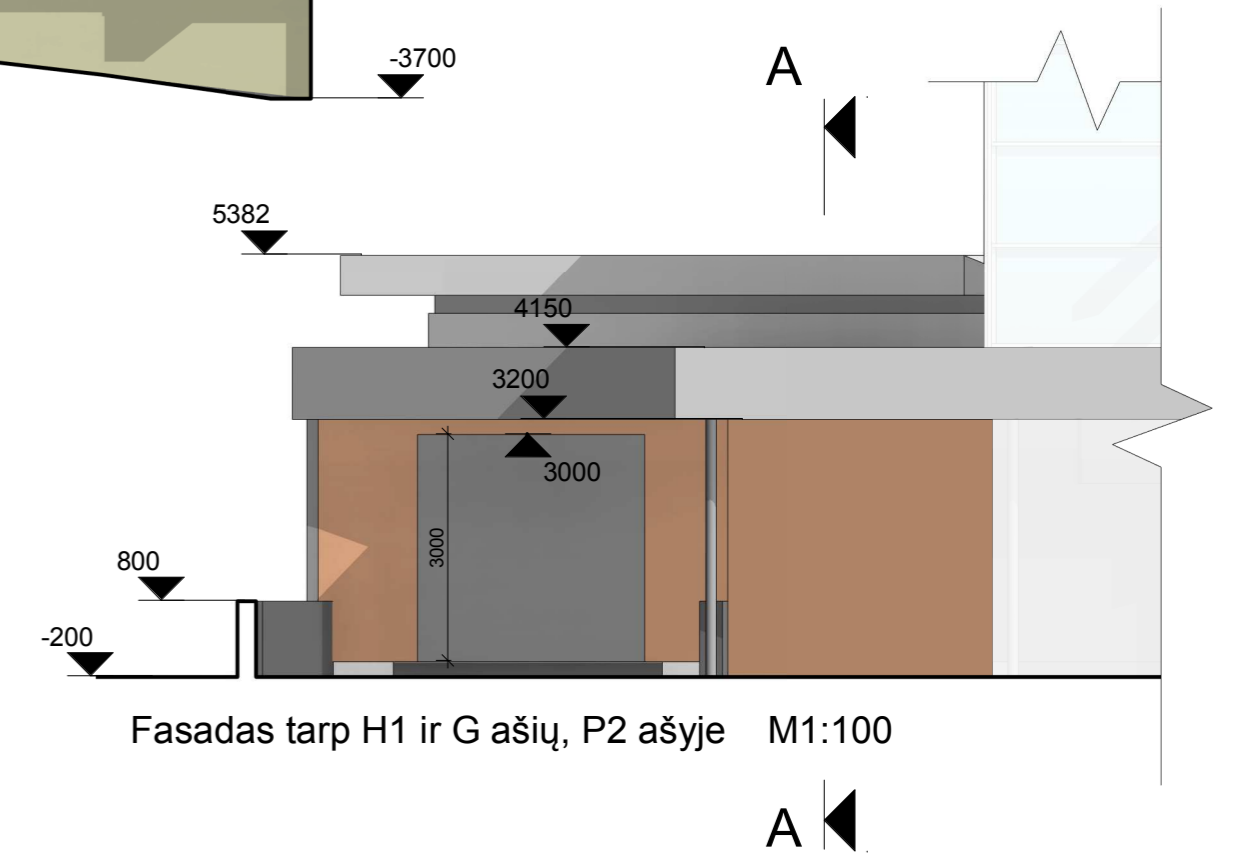
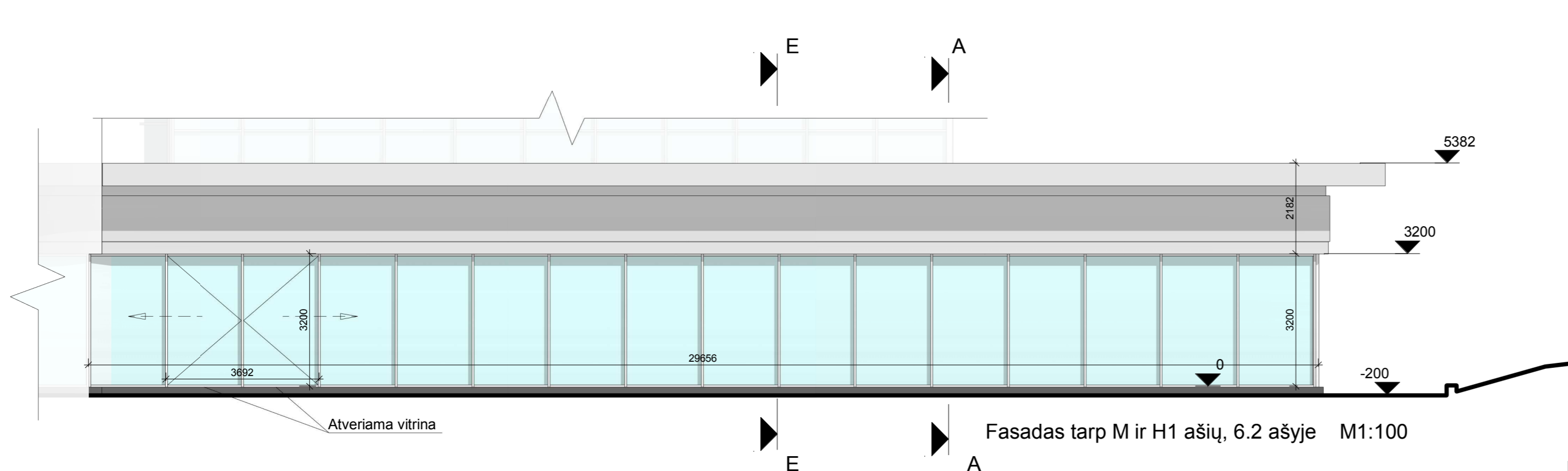
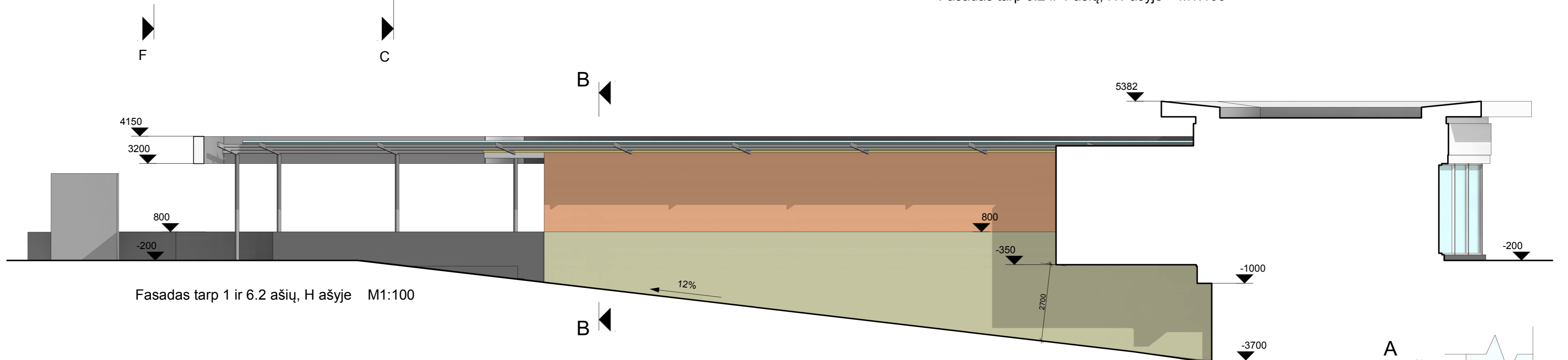
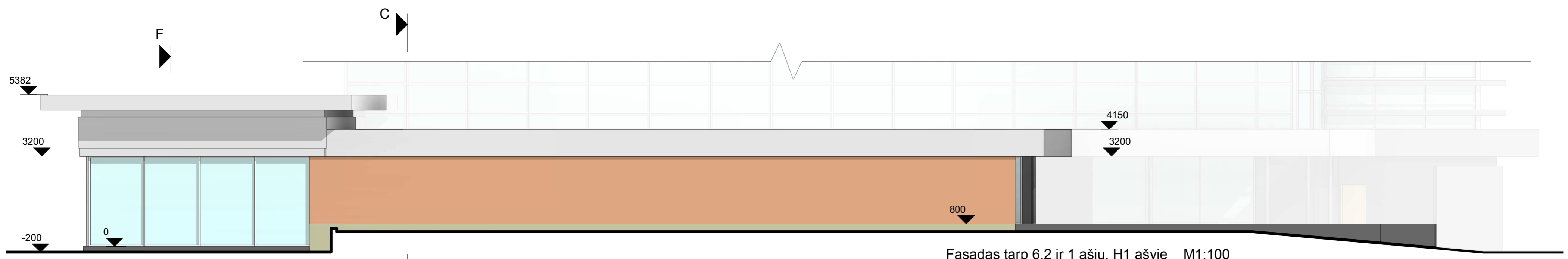
Pjūvis B-B M1:100







Pjūvis C-C M1:50

Eksplikacija	
	Daugiasluksnė plokštė
	Šilumos izoliacinė medžiaga
	Apkrovas laikantys lakštai
	Grindų danga
	Cokolio apšiltinimas
	Išlyginamasis sluoksnis
	Esamos sienos ir konstrukcijos
	Demontuojamos sienos ir konstrukcijos

Atestato numeris	UAB "MŽ PROJEKTAI"		Automobilių prekybos ir aptarnavimo komplekso pastato, P. Žadeikos g. 1B, Vilniuje, rekonstrukcijos projektas		
A 1583	PV	M. ŽVINYS	Brėžinio pavadinimas:		Laida
A 1583	ARCH.	M. ŽVINYS	PJŪVIAI A-A, B-B, C-C M1:100		
Kalba	Statytojas:		Brėžinio žymuo:	Lapas	Lapų
LT	UAB "Autofortas"		2020/42-PP-06		



Fasadinių medžiagų eksplikacija	
	Kompozitinės plokštės
	Daugiasluoksnės plokštės
	Fasadinė vitrina
	Cokolio apšiltinimas

Fasadų apdailos kiekių žiniaraštis		
Medžiagos pavadinimas	Kiekis	
FSD Cokolio apšiltinimas	110 m ²	
FSD Daugiasluoksnės plokštės	184 m ²	
FSD Kompozitinės plokštės	312 m ²	
FSD Stogo plotas	449 m ²	
Fasadinė vitrina	37.42 m	120 m ²

Atestato numeris	UAB "MŽ PROJEKTAI" Konstitucijos pr. 4A, Vilnius, Tel. nr.: 861454160, info@mzprojektai.lt		Automobilių prekybos ir aptarnavimo komplekso pastato, P. Žadeikos g. 1B, Vilniuje, rekonstrukcijos projektas		
A 1583	PV	M. ŽVINYS	Brėžinio pavadinimas:	Laida	
A 1583	ARCH.	M. ŽVINYS			
			FASADAI M1:100		
Kalba	Statytojas:		Brėžinio žymuo:	Lapas	Lapų
LT	UAB "Autofortas"		2020/42-PP-07		





AUTOFORTAS
MOTORS



VIŠNIO VILKŲŲ
KOMPLEKSAS
BICIKLO DŪVIO BŪKLINĖ
KAMPILO ŠONKĖ



