



PROJEKTO PAVADINIMAS **ADMINISTRACINIO PASTATO (7.2) LINKMENŲ G. 14, VILNIUS
STATYBOS PROJEKTAS**

ADRESAS **LINKMENŲ G. 14, VILNIUS**

PROJEKTO NR. 2020-UA-076.2-PP

STATINIO KATEGORIJA YPATINGAS

STATYBOS RŪŠIS NAUJA STATYBA

PROJEKTAVIMO ETAPAS / LAIDA **PROJEKTINIAI PASIŪLYMAI / 0**

PROJEKTO DALIS PP

PROJEKTO RENGĖJAS UAB "URBAN ARCHITECTS"

ĮMONĖS DIREKTORIUS VYTAUTAS POCIUS

parašas

PROJEKTO VADOVAS VYTAUTAS POCIUS

parašas

ARCHITEKTAS VYTENIS NAVICKAS

parašas

UŽSAKOVAS



UAB TAURAKALNIS

BYLOS SUDĖTIES ŽINIARAŠTIS

Nr.	Pavadinimas	Žymuo	Lapai
1	Projekto bylos sudėties žiniaraštis	2020-UA-076.2-PP-PSZ	1
2	Bendrieji statinio rodikliai	2020-UA-076.2-PP-BSR	2
3	Aiškinamasis raštas	2020-UA-076.2-PP-AR	13
4	Projektavimo rengimo užduotis		2
5	Metaduomenys		1

Bylos brėžinių žiniaraštis			
6	Sklypo planas M 1:500	2020-UA-076-PP-SP.B-1	
7	Rūsio planas M 1:150	2020-UA-076-PP-SA.B-1	
8	Pirmo aukšto planas M 1:150	2020-UA-076-PP-SA.B-2	
9	Antro aukšto planas M 1:150	2020-UA-076-PP-SA.B-3	
10	Trečio aukšto planas M 1:150	2020-UA-076-PP-SA.B-4	
11	Ketvirto aukšto planas M 1:150	2020-UA-076-PP-SA.B-5	
12	Fasadai M 1:200	2020-UA-076-PP-SA.B-9	
13	Pjūviai M 1:150	2020-UA-076-PP-SA.B-10	
14	Stogo planas M 1:150	2020-UA-076-PP-SA.B-11	
15	Vizializacijos		
16	Gatvės planas	2020-UA-076-PP-SA.B-12	
17	Principiniai dangos konstrukcijos skersiniai profiliai	2020-UA-076-PP-SA.B-13	

BENDRIEJI STATINIO RODIKLIAI

Pavadinimas	Mato vienetai	Kiekis	Pastabos
I SKLYPAS			
Linkmenų g. 14 Kad. Nr. 010/0032:10			
1. Sklypo plotas	m ²	690	
2. Sklypo užstatymo intensyvumas		1,83	
3. Sklypo užstatymo tankis	%	34,4	
II PASTATAI			
1. Negyvenamieji pastatai			
2. Pastatų bendrasis plotas *	m ²	1264,66	
3. Pastatų naudingasis plotas *	m ²	1264,66	
4. Pastatų tūris *	m ³	6395	
5. Aukštų skaičius *	vnt.	4	
6. Pastatų aukštis *	m	16,00	
7. Energetinio naudingumo klasė		A+	
8. Pastato (patalpų) akustinio komforto sąlygų klasė			
9. Statinio atsparumo ugniai laipsnis			
10. Kiti papildomi pastato rodikliai			
III SUSISIEKIMO KOMUNIKACIJOS			
1. Susisiekimo komunikacijos neprojektuojamos			
IV INŽINERINIAI TINKLAI			
4. Inžinerinių tinklų ilgis *	m		
4.2. Buitinių nuotekų tinklai		-	
5. Vamzdžio skersmuo	mm		
5.2. Buitinių nuotekų tinklai		-	
V INŽINERINIAI STATINIAI			
1. Kietos dangos aikštelė*	m ²	100	

* Pastato rodikliai baigus statybą ir atlikus kadastrinius matavimus gali turėti neesminių nukrypimų.

Statinio projekto vadovas Vytautas Pocius, A2067
(vardas, pavardė, parašas, kvalifikacijos atestato arba pažymos Nr., data)

Statytojas Benediktas Tareikaitis sutinku (tvirtinu).
(vardas, pavardė, parašas)

AIŠKINAMASIS RAŠTAS

ESAMA SITUACIJA

Projektuojami du sublokuoti administraciniai pastatai sklypuose Linkmenų g. 12 ir Linkmenų g. 14. Šiuo metu Linkmenų g. 12 žemės sklypo naudojimo būdas keičiamas iš gyvenamosios į komercinės. Linkmenų g. 14 sklypo būdas – komercinės paskirties objektų teritorijos. Esamas sklypų plotas 0,041 Ha ir 0,058 Ha. Šiuo metu vyksta greta teritorijos esančios valstybinės žemės pirkimas ir prijungimas prie sklypo. Būsimas sklypų plotas – 0,0526 Ha ir 0,069 Ha. Vadovaujantis šiais rodikliais paruošti projektiniai pasiūlymai.

Šiuo metu sklypuose vyrauja sodybinis užstatymas.



Easama situacija ir sklypų ribos

Žemės sklypams nustatytos specialiosios žemės naudojimo sąlygos ir apribojimai:

Vandens tiekimo ir nuotekų, paviršinių nuotekų tvarkymo infrastruktūros apsaugos zonos;

Kultūros paveldo objektų ir vietovių teritorijos, jų apsaugos zonos;

Elektros tinklų apsaugos zonos;

Viešųjų ryšių tinklų elektroninių ryšių infrastruktūros apsaugos zonos.

GRETIMYBĖS

Sklypai išsidėstę centrinėje miesto dalyje – Šnipiškių rajone, šalia judrių miesto arterijų – Žalgirio bei Geležinio Vilko g. Sklypai šiaurinėje pusėje ribojasi su Žalgirio g., vakarinėje - su Geležinio Vilko g., iš kitų pusių – su kaiminiais sklypais. Sklypuose vyraujantis sodybinis užstatymas nėra tipinis užstatymas šiai atgimstančiai Vilniaus teritorijai. Dėl patogaus susisiekimo ir išvystytos infrastruktūros, Žalgirio gatvėje ir aplinkui formuojasi naujas verslo centrų bei gyvenamosios paskirties pastatų rajonas.

TERITORIJŲ PLANAVIMO DOKUMENTAI

1. BENDROJO PLANO SPRENDINIAI

Vilniaus miesto savivaldybės teritorijos bendrasis planas. Nagrinėjami sklypai patenka į rusva spalva pažymėtą teritoriją – miesto dalies centro zona.

Pagrindinės priemonės, sprendžiant Vilniaus miesto urbanistinės struktūros problemas:

- Vystyti miesto centrus (pagrindinį miesto centrą ir lokalius miesto dalių centrus), formuoti jų mišrią funkcinę struktūrą bei kompaktišką užstatymą;

- Pirmenybę skirti vidinei miesto plėtrai, teritorijų antriniam panaudojimui (konversijai), modernizavimui, nebaigtų formuoti kvartalų užstatymui (miesto centrinėje ir vidurinėje zonose – pagrindinio centro, miesto dalies centrų zonose, taip pat sovietmečiu užstatytose intensyvaus užstatymo gyvenamosiose zonose);
- Formuoti intensyvaus užstatymo zonas šalia pagrindinių transporto koridorių su viešuoju transportu.

Vidinės plėtros skatinimas esamose užstatytose teritorijose:

- Formuoti išbaigtas, kokybiškas užstatymo struktūras bei viešąsias erdves, skatinti neefektyviai naudojamų teritorijų konversiją, žemės naudojimo daugiavfunkciškumą.

Vilniaus mieste tęsiama ilgalaikė aukštybinių pastatų koncentracijos tam tikslui numatytose teritorijose politika. BP sprendiniuose numatytos šios zonos aukštybinių pastatų lokalizacijai:

- 55.1. „Architektūrinė kalva“ dešiniajame Neries krante, tęsiant aukštybinio užstatymo komplekso formavimą;
- 55.2. Teritorijos formuojamo centro zonoje prie Pilaitės pr., tarp Laisvės pr. ir Vakarinio aplinkkelio, tęsiant aukštybinio užstatymo komplekso formavimą.

Vyraujantys teritorijos požymiai: mišrios svarbiausi miesto centro teritorijos, kurioms keliami ypatingi reikalavimai pastato ir viešųjų erdvių architektūrai.

Vyrauja gyvenamoji, komercinė, visuomeninė veikla.

Galimos pagrindinės tikslinės žemės naudojimo paskirtys bei naudojimo būdai:

daugiabučių gyvenamųjų pastatų ir bendrabučių teritorijos, komercinės paskirties objektų teritorijos, visuomeninės paskirties teritorijos, rekreacinės teritorijos, atskirųjų želdynų teritorijos, bendro naudojimo teritorijos

Užstatymo pobūdis – perimetrinis reguliarusis, laisvo planavimo užstatymas.

Maksimalus užstatymo intensyvumas sklypuose 2,5-3,0.

Maksimalus užstatymo tankumas sklypuose iki 80%.

Statinių aukštis nuo žemės paviršiaus iki 35 m.

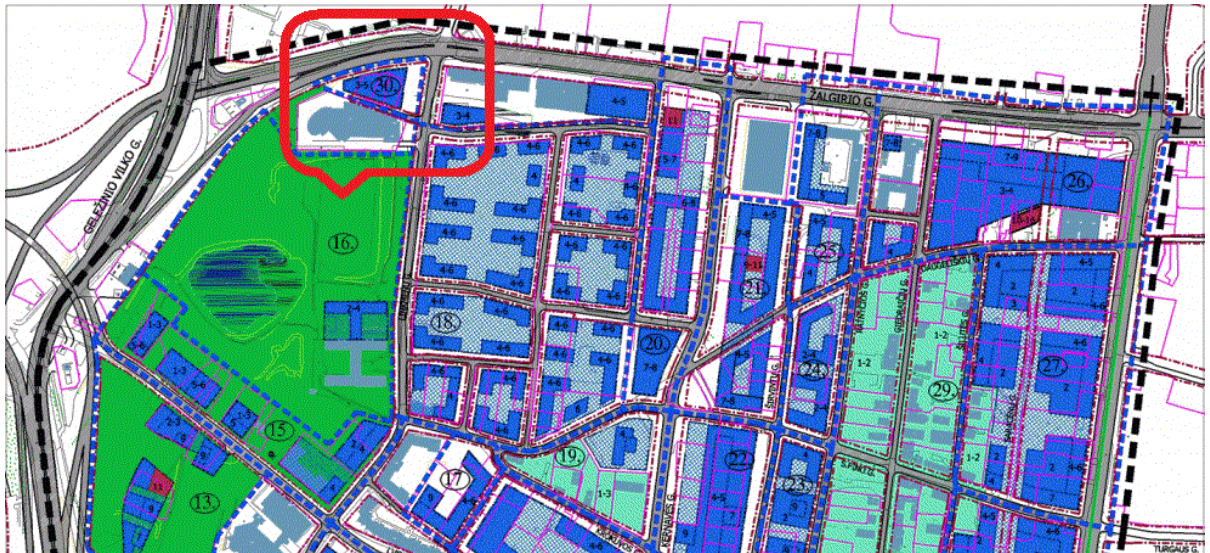


Vilniaus miesto savivaldybės teritorijos Bendrojo plano ištrauka

2. DETALIŲ PLANŲ KONCEPCIJOS

Teritorijos tarp Geležinio Vilko, Žalgirio, Kalvarijų gatvių ir Neries upės raidos programa, patvirtinta Vilniaus miesto tarybos 2005 m. sausio 19 d. sprendimu Nr. Nr. 1-661.

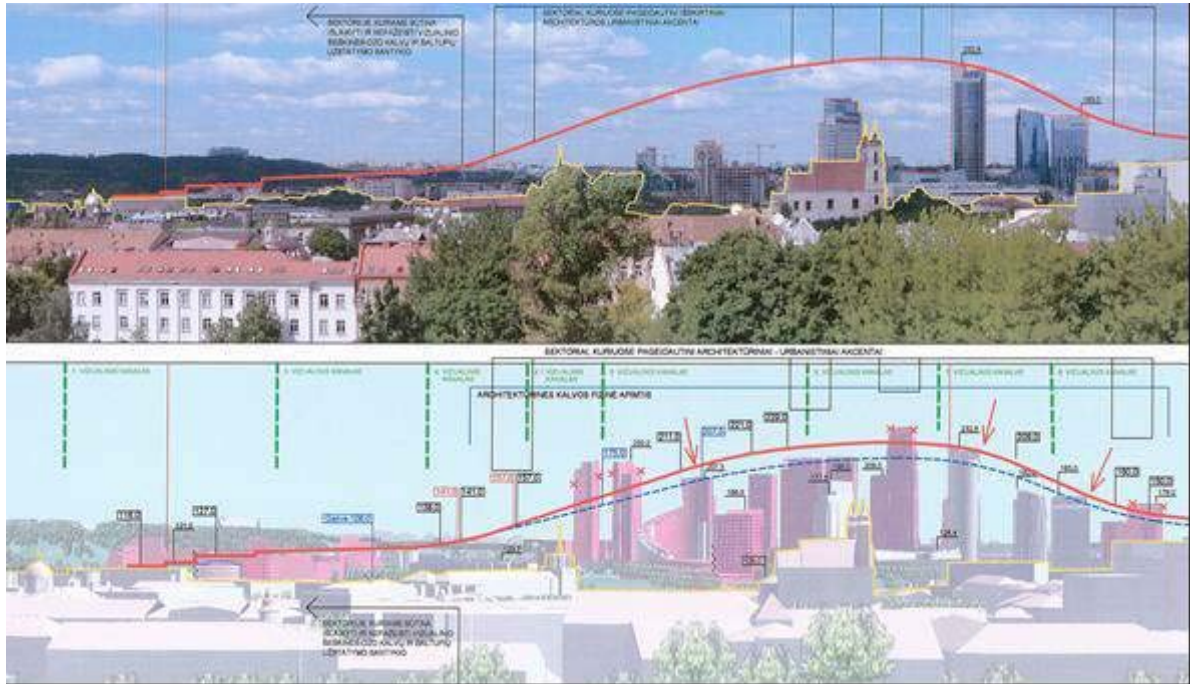
Detaliojo plano koncepcijoje teritorijai Nr. 30 nustatytas užstatymo morfotipas – laisvo planavimo. Leistinas minimalus statinių aukštingumas – 3 aukštai, maksimalus aukštingumas - 5 aukštai. Užstatymo intensyvumas – iki 2,4.



Teritorijos naudojimo ir tvarkymo režimai

Teritorijos tarp Konstitucijos pr., Linkmenų, Krokuvos ir Kalvarijų gatvių detaliojo plano konceptualiosios dalies urbanistinių parametų studija, patvirtinta Vilniaus miesto savivaldybės tarybos 2009 m. liepos 15 d. sprendimu Nr. 1-1133.

Prioritetinis šios koncepcijos tikslas – susisteminti urbanistinę užstatymo struktūrą ir užstatymo reglamentų nustatymo principus „architektūrinės kalvos“ aplinkoje. Šis tikslas siejamas su vienos svarbiausių Vilniaus miesto urbanistinių problemų (įvardintų Vilniaus miesto bendrajame plane) išsprendimu - kuriamos urbanistinės – architektūrinės kokybės parametrais ir jų formavimo principais (Vilniaus urbanistiniu identitetu). Urbanistinių parametų studija nusako urbanistinį teritorijos užstatymo modelį (viziją), kuris garantuoja metodiškai pagrįstą ir kontekstualų užstatymą planuojamoje ir greta esančiose teritorijose. Šioje parametų studijoje nagrinėjamos teritorijos pažymėtos indeksu PR2-CD-T15 naudojimo reglamentai nebuvo keičiami.



Maksimalaus teritorijos užstatymo aukščių kreivės modelis

Teritorijos tarp Konstitucijos prospekto, Linkmenų, Krokuvos ir Kalvarijų gatvių detaliojo plano konceptualiosios dalies urbanistinių parametų studijos II etapas (Teritorijos tarp Lvovo, Linkmenų, Krokuvos ir Kalvarijų gatvių), patvirtintas Vilniaus miesto savivaldybės tarybos 2010-04-28 sprendimu Nr.1-1523.

II etapas nustato didžiausio užstatymo aukščių kreivės modelį, funkcinių zonų ribas, apibrėžia rekomenduojamą teritorijų struktūrą, patikslina Vilniaus miesto savivaldybės tarybos 2005 m. sausio 19 d. sprendimu Nr. 1-661 patvirtintoje teritorijos tarp Geležinio Vilko, Žalgirio, Kalvarijų gatvių ir Neries upės raidos programoje nustatytus kvartalų dydžius bei užstatymo reglamentus, nusako urbanistinį teritorijos užstatymo modelį (viziją) ir principus, teritorijos viešojo naudojimo erdves bei transporto ir inžinerinės infrastruktūros koridorius bei gatvių raudonąsias linijas.

3. KULTŪROS PAVELDO APSAUGA

Planuojami sklypai patenka į Vilniaus Senamiesčio apsaugos zonos teritoriją.



Vilniaus Senamiesčio apsaugos specialusis planas

Teritorijos paminklosauginis režimas patvirtintas šiais dokumentais:

Kultūros vertybių apsaugos departamento 2005-04-19 įsakymu Nr. J-167 "Dėl pasaulio paveldo objekto – kultūros paminklo U1P – Vilniaus istorinio centro apsaugos zonos laikinojo apsaugos reglamento

patvirtinimo" ir Paminklo tvarkos departamento prie Statybos ir urbanistikos ministerijos 1994 05 10 įsakymu Nr.28: dėl Vilniaus miesto centrinės dalies paskelbimo vietinės reikšmės urbanistikos paminklu" bei Vilniaus miesto valdybos 1994 08 16 potvarkiu Nr.1156V "Dėl Vilniaus miesto vietinės reikšmės urbanistikos paminklo reguliuojamo užstatymo zonos teritorijos ir režimo patvirtinimo".

2005 m. balandžio 19 d. Kultūros paveldo departamento direktoriaus įsakymu Nr. J-167 patvirtintas Pasaulinio paveldo objekto – kultūros paminklo U1P – Vilniaus istorinio centro apsaugos zonos laikinasis apsaugos reglamentas;

Vilniaus senamiesčio (unikalus kodas Kultūros vertybių registre 16073, buvęs kodas U1P) nekilnojamojo kultūros paveldo apsaugos specialiuoju planu – teritorijos ir apsaugos zonos ribų planu, patvirtintu Lietuvos Respublikos kultūros ministro 2010 m. spalio 18 d. įsakymu Nr. JV-512.

Veiklos pasaulinio paveldo objekto – kultūros paminklo U1P – Vilniaus istorinio centro apsaugos zonoje ribojimo tikslas – saugoti Vilniaus senamiesčio istoriškai susiformavusias panoramas ir siluetus, matomus iš Vilniaus senamiesčio gatvių ir aikščių, pagrindinių įvažiavimo į senamiestį traktų, taip pat iš Vilniaus bendruoju planu ir kitais teritorijų planavimo dokumentais nustatytų senamiesčio apžiūros vietų pačiame senamiestyje bei jo apsuptyje.

Reglamente vartojamos sąvokos:

Apsaugos zonos – greta saugomo kultūros paveldo objekto ar vietovės esančios teritorijos, kurioms nustatomos žemės sklypų ir kitų nekilnojamųjų daiktų tvarkymo ir naudojimo specialiosios sąlygos, kad kultūros paveldo objekto ar vietovės vertingosios savybės būtų apsaugotos nuo galimo neigiamo veiklos tose gretimose teritorijose poveikio.

Apžiūros vieta – Vilniaus miesto bendruoju planu bei kitais teritorijų planavimo dokumentais ir teisės aktais nustatytos vietos (regyklos, apžvalgos vietos, apžiūros vietos), skirtos senamiesčio ar atskirų jo dalių apžiūrai ar tinkamos ir rezervuotos tokiam naudojimui.

Kultūros paveldo objektai – pavieniai ar į kompleksą įeinantys objektai, registruoti kaip nekilnojamosios kultūros vertybės, t. y. žemės sklypuose, sklypų dalyse, vandens, miško plotuose ar jų dalyse esantys statiniai ar kiti nekilnojamieji daiktai, kurie turi vertingųjų savybių ir kartu su jais priskirta teritorija yra atskiri daiktinės teisės objektai ar gali jais būti.

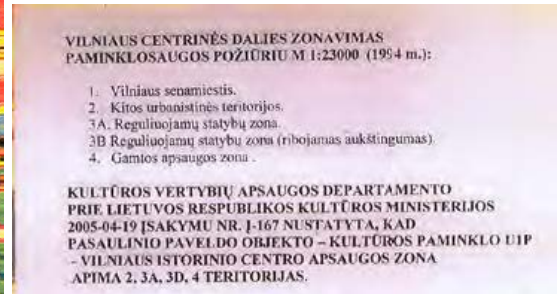
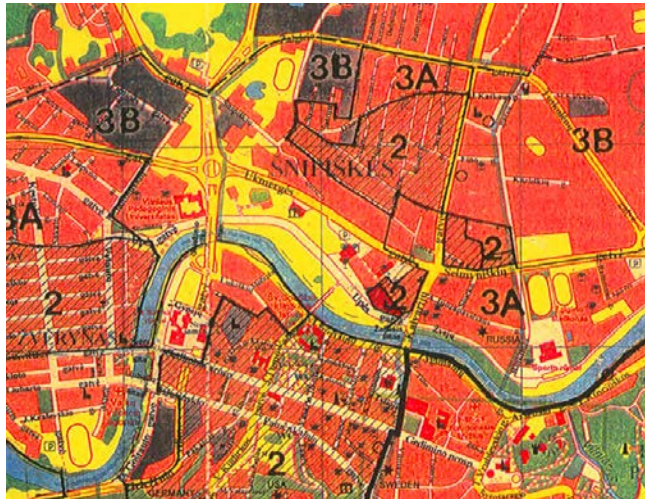
Naujo statinio statyba – statybos rūšis, kai yra tikslas statybos sklype, kuriame yra ar nėra statinių, pastatyti naują statinį (nutiesti naujus inžinerinius tinklus, susisiekimo komunikacijas), pastatyti esamo statinio antžeminį ar požeminį priestatą, neatsižvelgiant į tai, ar jie savo paskirtimi bus susiję ar ne, atstatyti buvusį (sugriuvusį, sunaikintą, nugriautą) statinį.

Panorama – matomas iš tam tikro apžvalgos taško daugiaplanis urbanizuotos ir/ar gamtinės aplinkos vaizdas.

Senamiestis – Vilniaus istorinis centras tomis ribomis, kurios yra nurodytos įrašymo į Pasaulinio paveldo sąrašą dokumentacijoje.

Siluetas – tolimas kontūrinis užstatymo vaizdas dangaus skliauto ir gamtinių elementų fone ar tolimo užstatymo fone.

Tvirtinant Reglamentą buvo nustatyta, kad Pasaulinio paveldo objekto – kultūros paminklo U1P – Vilniaus istorinio centro apsaugos zona apima Vilniaus istorinio centro įrašymo į UNESCO Pasaulinio paveldo sąrašą dokumentacijos plane „Vilniaus centrinės dalies zonavimas paminklo saugos požiūriu“ nurodytas urbanistines paminklines teritorijas (brėžinyje pažymėtas indeksu „2“), **reguliuojamų statybų zonas (brėžinyje pažymėtas indeksais „3A“ ir „3B“)** ir gamtos apsaugos zonas (brėžinyje pažymėtas indeksu „4“).



Reglamento brėžinio ištrauka

Apsaugos zonoje saugomų kultūros paveldo objektų aukštis nekeičiamas, išskyrus atvejus, kai toks keitimas yra numatytas saugomų kultūros paveldo objektų apsaugos reglamentuose ir pagrįstas istoriniais ir fiziniiais (natūros) tyrimais.

5. Apsaugos zonoje draudžiamas tokių naujų statinių statymas ar esamų statinių rekonstravimas, didinant jų aukštumą ar apimtį, kurie, žiūrint iš senamiesčio gatvių ir aikščių, pagrindinių įvažiavimo traktų bei iš apžiūros vietų:

5.1. savo aukščiu, apimtimi ar išraiška nustelbtų senamiestyje ar jo apsaugos zonoje esantį saugomą kultūros paveldo objektą ar jų grupę, gamtines vertybes – senamiestį supančias kalvas;

5.2. trukdytų apžvelgti senamiestį ar jo apsaugos zonoje esantį saugomą kultūros paveldo objektą ar jų grupę;

5.3. ne mažiau kaip iki pusės aukščio užstatų senamiestyje ar jo apsaugos zonoje esančią kalvą;

5.4. keistų senamiesčio siluetą;

5.5. būtų matomi iš senamiesčio gatvių ir aikščių (šis reikalavimas netaikomas gatvių, ribojančių senamiestį, atveju).

6. Planuojamas statyti statinys laikomas nustelbiančiu saugomą kultūros paveldo objektą ar jų grupę, jeigu, žiūrint iš apžiūros vietų:

6.1. bus iškilęs virš matomo saugomo kultūros paveldo objekto ar jų grupės;

6.2. bus matomas saugomo kultūros paveldo objekto ar jų grupės artimoje aplinkoje ir vizualiai savo apimtimi ar aukščiu konkuruos ar bus didesnis už saugomą kultūros paveldo objektą ar jų grupę.

7. Statinys laikomas matomu saugomo kultūros paveldo objekto ar jų grupės artimoje aplinkoje, jeigu, žiūrint iš apžiūros vietos, atstumas/matymo kampas nuo saugomo kultūros paveldo objekto ar jų grupės iki statinio bus lygus arba mažesnis už matomą saugomo kultūros paveldo objekto ar jų grupės horizontaliąją dalį/matymo kampą.

8. Matoma saugomo kultūros paveldo objekto dalis yra ta jo dalis, kurios neužstoja kiti statiniai ar reljefas. Želdynais užstojama saugomo kultūros paveldo objekto dalis laikoma matoma šio objekto dalimi.

9. Atvejais, nenurodytais Reglamento 5 punkte, naujų statinių statymas ar esamų statinių rekonstravimas gali būti leidžiamas, remiantis teritorijų planavimo dokumentų sprendinių poveikio vertinimu.

10. Senamiesčio apsaugos zonoje esančių kitų saugomų kultūros paveldo objektų ir vietovių teritorijose taikomi šio Reglamento reikalavimai, nustatyti saugomų kultūros paveldo objektų ir vietovių apsaugos reglamentuose ar teritorijų planavimo dokumentuose.

PROJEKTUOJAMA TERITORIJA

Projektuojama teritorija nėra įtraukta į nekilnojamųjų kultūros vertybių registrą, tačiau patenka į Vilniaus senamiesčio vizualinės apsaugos pozonį (n.k.v. un. kodas 16073).

Šiuo projektu projektuojami nauji administracinės paskirties pastatai išlaiko visus keliamus rodiklius tiek pagal Vilniaus miesto bendrąjį planą, tiek pagal išduotas projektinių pasiūlymų rengimo sąlygas. Statiniai savo

vizualine išraiška neužgožia Vilniaus senamiesčio panoramų, nėra matomi iš senamiesčio gatvių ir aikščių, nekeičia senamiesčio silueto. Statiniai įsilieja ir papildo aplinkinių teritorijų apžvalgos ašis.

PROJEKTINIŲ PASIŪLYMŲ RENGIMO PAGRINDAS

Nagrinėjamiems sklypams nėra parengtų detaliųjų planų, todėl projektiniai pasiūlymai rengiami vadovaujantis Vilniaus miesto savivaldybės teritorijos Bendrojo plano, aukštybinių pastatų išdėstymo specialiojo plano, įvertinant detaliųjų planų koncepcijų ir raidos programų sprendinius.

Atlikta topografinių matavimų nuotrauka, Užsakovo suformuota projektavimo užduotimi ir Vilniaus savivaldybės išduotomis administracijos išduotomis projektinių pasiūlymų rengimo užduotimis.

BENDRIEJI DUOMENYS

Statinio pavadinimas: Administracinis pastatas (7.2)

Statybos vieta: Linkmenų g. 12, Vilnius; Linkmenų g. 14, Vilnius

Projekto stadija: Projektiniai pasiūlymai

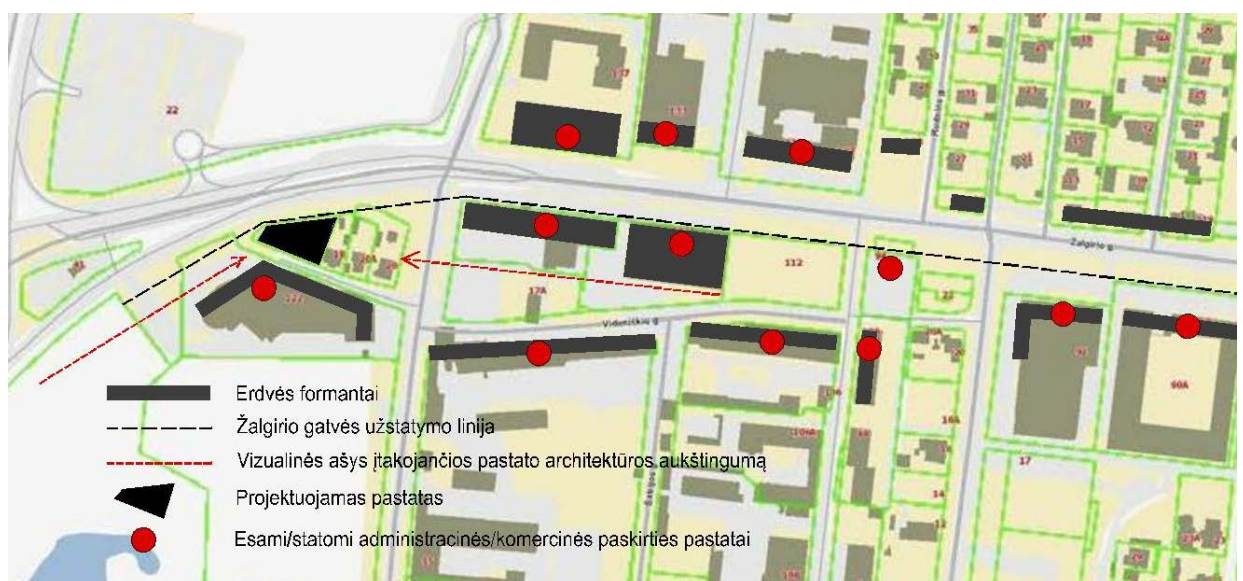
Statybos rūšis: Nauja statyba

Statytojas: UAB "Indema", į.k. 302617512, adresas: Mėnulio g. 11, Vilnius

Savininkas: UAB „Kalnėnų slėnis“ - žemės sklypas Linkmenų g. 12, Vilnius (kad. Nr. 0101/0032:962);
UAB "Taurakalnis" - žemės sklypas Linkmenų g. 14, Vilnius (kad. Nr. 0101/0032:10)

URBANISTINĖ IDĖJA, SKLYPO SUTVARKYMAS

Šiuo metu sklypuose vyrauja sodybinis užstatymas, tačiau Žalgirio gatvėje vyrauja perimetrinis užstatymas palei gatvę. Žalgirio gatvėje vyrauja administraciniai, komerciniai pastatai. Sklypai įsiterpę tarp gatvės ir esamo verslo centro. Sklypų teritorijoje pagal reglamentuotus užstatymo tankio ir intensyvumo rodiklius formuojama du tarpusavyje sujungti tūriai papildantys Žalgirio gatvės perimetrinio užstatymo liniją.



ARCHITEKTŪRINĖ IDĖJA

Administracinių pastatų vizija paremta noru sukurti kokybišką, išraiškingą architektūrinę formą, kuri pabrėžtų Žalgirio g. pabaigą/pradžią.

Tvarkomoje teritorijoje formuojami dviejų vizualiai atskirų tūrių pastatai tarpusavyje sujungi stiklinta laiptine. Atsižvelgiant į apžvalgos taškus pastatų išraiška pasirinkta aštri pleišto formos su dviem kryptimis žemėjančiu stogu. Sklype Linkmenų g. 12 formuojamas 6 aukštų pastatas kurio maksimali altitudė 24,0 m ir žemėja iki 22,0 m. Linkmenų g. 14 pastatas tęsia komplekso koncepciją. Formuojamas 4 aukštų pastatas su maksimalia 16,0 m altitute žemėjančia iki 13,0 m. Tokia pastatų išraiška sukuria tęstinumą gatvės perspektyvoje esantiems 3-4 aukštų administraciniams pastatams.

Formuojami 2 pastatai pirmame aukšte ir rūsyje dalijasi bendru parkingu.

Automobilių įvažiavimas į teritoriją formuojamas iš Krosnies gatvės. Čia numatomi du įvažiavimai: vienas į pirmo aukšto parkavimo aikštelę, kitas į požeminę parkavimo aikštelę.

Žmonių patekimas į pastatą numatomas iš Žalgirio gatvės pusės. Kiekvienas pastatas turi atskirus įėjimus.

Bendras abiejų korpusų plotas virš žemės apie 2632 kv.m.

Linkmenų g. 12 projektuojamas 6 aukštų korpusas, Linkmenų g. 14 – 4 aukštų. Pastatų aukštis planuojamas atsižvelgiant į naujai parengto Vilniaus miesto teritorijos bendrojo plano sprendinius ir į aukščiau minėtas detaliųjų planų koncepcijas, įvertinant tai, kad planuojamas pastatų aukštis neturės neigiamos įtakos panoramoms iš senamiesčio apžvalgos taškų ir nesuardys aukštybinių pastatų kalvai nustatytų ribų. Taip pat vadovaujasi Vilniaus savivaldybės administracijos suformuotomis projektinių pasiūlymų rengimo užduotimis. Vertinant poveikį urbanistinei aplinkai, pastatai gali būti vertikalios išraiškos, ne tik aukštybinių pastatų kalvos atžvilgiu, bet ir lokaliu kvartalo atžvilgiu, kur planuojami pastatai užbaigia ašinę Žalgirio gatvės užstatymo liniją.

PASTATŲ MEDŽIAGIŠKUMAS

Administracinių pastatų fasadui naudojama aliuminio vitrinų fasadinė sistema. Norint pabrėžti pastatų vertikalumą papildomai naudojamos vertikalios aliuminio kompozito tūrinės kolonos.

Medžiagiškumas parinktas, kad pastatas taptų Žalgirio gatvės užstatymo ašies pagrindiniu akcentu.

Fasadai projektuojami taip, kad atitiktų A+ klasę. Administraciniame pastate fasadai užtikrina tinkamą insoliaciją.



VIZUALINIS KONTEKSTAS



Žalgirio g vaizdas 1



Žalgirio g vaizdas 2



Žalgirio g vaizdas 3

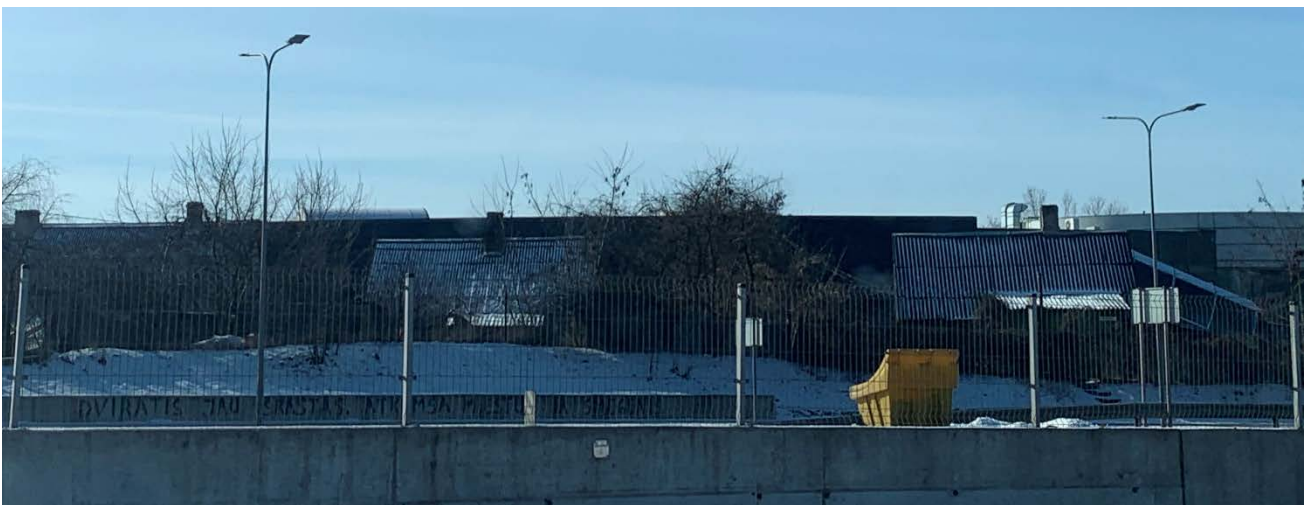
SKLYPUOSE ESANTYS STATINIAI



Gyvenamasis namas esantis adresu Linkmenų g. 12



Vaizdas nuo Linkmenų g. plati perspektyva



Vaizdas nuo Linkmenų g. siaura perspektyva

TRANSPORTO IR PĖŠČIŲJŲ SRAUTŲ SPRENDIMAS

Pagrindinis įvažiavimas į požeminį parkavimą formuojami iš nejudrios Krosnies g. Automobilių dailinimosi paslaugoms, trumpo sustojimo išlaipinimui vietos numatomos pastatų pietinėje pusėje, palei Krosnies g. tarp įvažiavimų į pirmojo aukšto ir rūšio parkingus. Pirmojo aukšto automobilių aikštelėje numatomos vietos elektromobilių įkrovimui.

Numatytos pastate parkavimo vietos pilnai neužtikrins šiems administraciniams pastatams reikalingo automobilių stovėjimo vietų skaičiaus. Papildomos stovėjimo vietos atskiru susitarimu bus nuomojamos prekybos centro „Rimi“, esančio Linkmenų g. 22 stovėjimo aikštelėje. Automobilių stovėjimo vietų skaičius bus vertinamas atsižvelgiant į skirtingų paskirčių patalpas, vadovaujantis 2012-11-07 Vilniaus miesto savivaldybės taryba sprendimu Nr. 1-861 patvirtina „Vilniaus miesto savivaldybės teritorijos suskirstymo į zonas pagal nustatytus automobilių stovėjimo vietų skaičiaus koeficientus schemą“, kurioje planuojama teritorija patenka į automobilių stovėjimo 2.1 zoną, nustatomas $k_{\min} = 0,5$ koeficientas automobilių vietų skaičiavimui.

Pastato rūsyje suprojektuota dviračių saugojimo patalpos.

Pagrindinis pėsčiųjų srautas į administracinį pastatą iš Šiaurinės/Žalgirio g. pusės.

PROJEKTINIAI SUSISIEKIMO DALIES SPRENDINIAI

Projektuojama Krosnies g., Vilniaus mieste. Projektuojamo ruožo pradžia sankryžoje su Linkmenų g., ties kito projekto apimtyje suprojektuotos ir įrengtos nuovažos riba, Pk 0+07, ruožo pabaiga Pk 1+14, ties Linkmenų g. 12 sklypo riba. Remontuojamo gatvės ruožo ilgis ~108 m. Projektuojama gatvė tarnauja kaip pagalbinė gatvė, privažiavimo kelias susiformavusioje teritorijoje, užstatytoje gyvenamaisiais ir komerciniais pastatais. Gatvė projektuojama pagal Ds kategorijos gatvei keliamus reikalavimus.

Krosnies g. kategorija – Ds, todėl pagal STR 2.06.04:2014 projektinis važiuojamosios kelio dangos plotis priimtas 5,0 m (dvi 2,5 m pločio eismo juostos). Ties sklypais, kurių adresas Linkmenų g. 12 ir 14, projektuojamos automobilių stovėjimo vietos. Projektuojamame ruože įrengiamos individualios nuovažos. Nuovažos rengiamos esamų nuovažų vietose ir ten, kur reikalinga, kad patekti į projektuojamus pastatus.

Gatvės važiuojamosios dalies danga vienšlaitė, su skersiniu nuolydžiu 2,5 %. Automobilių stovėjimo vietos suprojektuotos skersiniu 1,5 % nuolydžiu į gatvės važiuojamąją dalį.

Paviršinis vanduo nuo važiuojamosios dalies dangos išilginiu ir skersiniu nuolydžiu nuvedamas į projektuojamus lietaus nuotekų tinklus.

Dangos ir jų konstrukcijos projektuojamos vadovaujantis KPT SDK 19 „Automobilių kelių standartizuotų dangų konstrukcijų projektavimo taisyklės“. Gatvės dangos konstrukcija parenkama DK 0,1 dangos konstrukcijos klasės.

Krosnies g. dangos konstrukcijos klasė DK 0,1, bendras konstrukcijos storis – 65 cm. Dangos konstrukcija projektuojama su asfalto danga:

- Asfalto dangos pagrindo sluoksnis AC 16 PD 0,10 m;
- Skaldos pagrindo sluoksnis iš nesurištojo mišinio (fr. 0/45) 0,25 m;
- Šalčiui nejautrių medžiagų sluoksnis 0,30 m.

Automobilių stovėjimo vietų dangos konstrukcijos klasė DK 0,1, bendras dangos konstrukcijos storis 65 cm (kaip ir gatvės). Dangos konstrukcija projektuojama su trinkelėmis danga:

- Betoninės trinkelės 0,08 m;

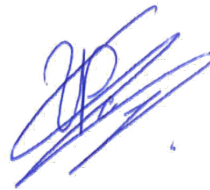
- Granitinių atsijų mišinys 0,03 m;
- Skaldos pagrindo sluoksnis 0,25 m;
- Šalčiui nejautrių medžiagų sluoksnis 0,29 m.

Šaligatvio dangos konstrukcija parinkta vadovaujantis KPT SDK 19, 13 lentelės, 1 punktu, bendras dangos konstrukcijos storis 55 cm. Šaligatvio dangos konstrukcija projektuojama su betoninių trinkelėlių danga:

- Betoninės plytelės 0,08 m;
- skaldos atsijų sluoksnis 0,03 m;
- Skaldos pagrindo sluoksnis iš nesurištojo mišinio (fr. 0/45) 0,15 m;
- Šalčiui nejautrių medžiagų sluoksnis 0,29 m.

Projekto vadovas

Vytautas Pocius





VILNIAUS MIESTO SAVIVALDYBĖS ADMINISTRACIJA

PRITARIU
Vyriausiasis miesto architektas

(parašas)
201__m._____d.

PROJEKTINIŲ PASIŪLYMŲ RENGIMO UŽDUOTIS

2020 m.
Vilnius

1. Statinio projekto pavadinimas: Administracinis pastatas Linkmenų g. 12, Vilniuje, statybos projektas.
2. Nustatomi žemės sklypo naudojimo reglamentai

2.1.	užstatymo tipas	Perimetrinis, blokuojamas su Linkmenų g. 14 pastatu.
2.2.	užstatymo tankis	Iki 56 proc.
2.3.	užstatymo intensyvumas	Iki 2,6
2.4.	aukštis (m) nuo statinių statybos zonos esamo žemės paviršiaus	Iki 24,00 m
2.5.	maksimali absoliutinė altitudė (m)	Iki 135,00 m
2.6.	aukštų skaičius (nuo–iki)	Iki 6 aukštų
2.7.	automobilių stovėjimo vietų skaičius	Užtikrinti norminį automobilių stovėjimo vietų skaičių sklype, pagal statybos techninio reglamento STR 2.06.04:2014 „Gatvės ir vietinės reikšmės keliai. Bendrieji reikalavimai“ nuostatas.
2.8.	priklausomų želdynų plotas	Ne mažiau kaip 10 procentų sklypo ploto
2.9.	esamų medžių įvertinimas, taksacija	Esamų medžių įvertinimas. Išsaugoti vertingus želdinius (medžius ir krūmus).

3. Kiti reikalavimai

3.1.	architektūrinės išraiškos priemonės: medžiagiškumas, spalva, tūrio formos, proporcijos, mastelis	Koncentruotis į pastato proporcijas, integralumą, įtaką miestovaizdžiui, ir į pastato paskirtį. Formuoti miestą reprezentuojančiai teritorijai būdingą užstatymą darnios architektūros principais.
3.2.	reikalavimai sklypo sutvarkymui ir apželdinimui	Parengti sklypo sutvarkymo ir apželdinimo sprendinius.
3.3.	konteksto sąlygojami reikalavimai	Turi atitikti aplinkinį užstatymo kontekstą ir darniai įsirašyti į gatvės išklotinę. Išlaikyti norminius atstumus nuo sklypo ribų iki projektuojamo statinio pagal STR 2.02.02:2004 „Visuomeninės paskirties statiniai“ nuostatas.
	reikalavimai susisiekimo ir inžinerinių tinklų plėtrai	Susisiekimo ir inžinerinių tinklų sprendiniai pagal juos eksploatuojančių institucijų sąlygas. Vadovaujantis Vilniaus miesto savivaldybės

		administracijos direktoriaus 2020-04-06 įsakymu Nr. 30-772/20 „Dėl visuomenei svarbių statinių ir statinių dalių projektinių pasiūlymų vertinimo“ pateikti Infrastruktūros darbų priežiūros ir inžinerinių statinių projektų ir projektinių pasiūlymų vertinimo darbo grupei svarstyti minėto objekto projektinius pasiūlymus (gauti išvadą).
3.4.	kiti teritorijų planavimo dokumentuose nustatyti reikalavimai (bendruosiuose, specialiuosiuose planuose)	Vadovautis Vilniaus miesto savivaldybės teritorijos bendrojo plano (T00056038) sprendiniais.
3.5.	su projekto įgyvendinimu susijusi būtina viešosios infrastruktūros plėtra	Įvertinti esamus bei projektuojamus dviračių ir pėsčiųjų takus, pravažiavimus ir plėtos poreikius.
3.6.	projektinių pasiūlymų vaizdinės informacijos parengimas	Vykdyti Vilniaus miesto savivaldybės administracijos direktoriaus 2019-12-16 įsakymo Nr. 30-3178/19 „Dėl projektinių pasiūlymų ir techninio projekto įtraukimo į GIS duomenų bazę ir geoportalą „Vilnius 3D planas“ nuostatas. Objekto projektinius pasiūlymus ir vizualizacijas rengti ir viešinti pagal STR 1.04.04:2017 „Statinio projektavimas, projekto ekspertizė“ 13 priedo ir VIII skyriaus nuostatas.

Julijonas Bučelis, tel. 211 2684, julijonas.bucelis@vilnius.lt

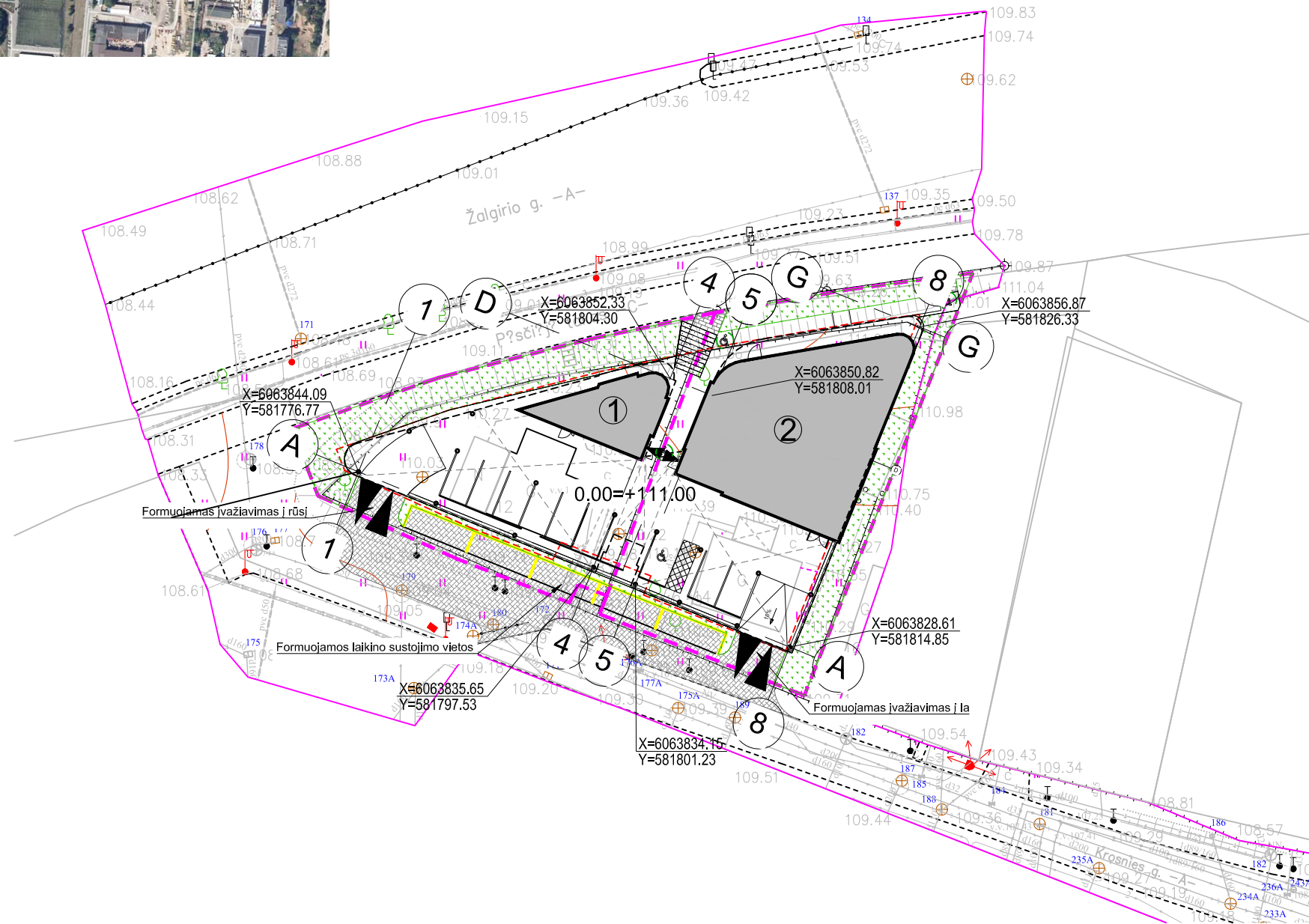
Danutė Eidukonytė, tel. 211 2750, danute.eidukonyte@vilnius.lt

Lietuvos Respublikos viešojo administravimo įstatymo 36 straipsnis: asmuo turi teisę apskusti viešojo administravimo subjekto priimtą administracinės procedūros sprendimą savo pasirinkimu administracinių ginčų komisijai arba administraciniam teismui įstatymų nustatyta tvarka.

DETALŪS METADUOMENYS

Dokumento sudarytojas (-ai)	Vilniaus miesto savivaldybė 188710061, Konstitucijos pr. 3, LT-09601, Vilnius
Dokumento pavadinimas (antraštė)	DĖL PROJEKTINIŲ PASIŪLYMŲ RENGIMO UŽDUOTIES PATVIRTINIMO LINKMENŲ G. 12, VILNIUJE
Dokumento registracijos data ir numeris	2020-06-08 Nr. A659-12/20(3.3.2.26E-VMA)
Dokumento gavimo data ir dokumento gavimo registracijos numeris	–
Dokumento specifikacijos identifikavimo žymuo	ADOC-V1.0
Parašo paskirtis	Pasirašymas
Parašą sukūrusio asmens vardas, pavardė ir pareigos	Mindaugas Pakalnis, Vyriausiojo miesto architekto skyriaus vedėjas, Vyriausiojo miesto architekto skyrius
Sertifikatas išduotas	MINDAUGAS PAKALNIS, Vilniaus miesto savivaldybės administracija LT
Parašo sukūrimo data ir laikas	2020-06-08 13:23:50 (GMT+03:00)
Parašo formatas	XAdES-T
Laiko žymoje nurodytas laikas	2020-06-08 13:24:01 (GMT+03:00)
Informacija apie sertifikavimo paslaugų teikėją	ADIC CA-A, Asmens dokumentu israsymo centras prie LR VRM LT
Sertifikato galiojimo laikas	2018-11-19 11:01:47 – 2021-11-18 11:01:47
Informacija apie būdus, naudotus metaduomenų vientisumui užtikrinti	"Registravimas" paskirties metaduomenų vientisumas užtikrintas naudojant "RCSC IssuingCA, VI Registru centras - i.k. 124110246 LT" išduotą sertifikatą "Dokumentų valdymo sistema Avilys, Vilniaus miesto savivaldybės administracija, į.k.188710061 LT", sertifikatas galioja nuo 2018-12-27 14:17:37 iki 2021-12-26 14:17:37
Pagrindinio dokumento priedų skaičius	–
Pagrindinio dokumento pridedamų dokumentų skaičius	–
Priedamo dokumento sudarytojas (-ai)	–
Priedamo dokumento pavadinimas (antraštė)	–
Priedamo dokumento registracijos data ir numeris	–
Programinės įrangos, kuria naudojantis sudarytas elektroninis dokumentas, pavadinimas	Dokumentų valdymo sistema „Avilys“, versija 3.5.28
Informacija apie elektroninio dokumento ir elektroninio (-ių) parašo (-ų) tikrinimą (tikrinimo data)	Atitinka specifikacijos keliamus reikalavimus. META-INF/signatures/signatures1.xml#SignatureElem_0: Certificate path validation failed for certificate (subject: Dokumentų valdymo sistema Avilys, valid from: 2018-12-27 14:17:37). Could not perform complete certificate validation because there is no specified service (OCSP or CRL) to get information about certificate revocation.
Paieškos nuoroda	–
Papildomi metaduomenys	Nuorašą suformavo 2020-06-08 13:44:15 Dokumentų valdymo sistema „Avilys“

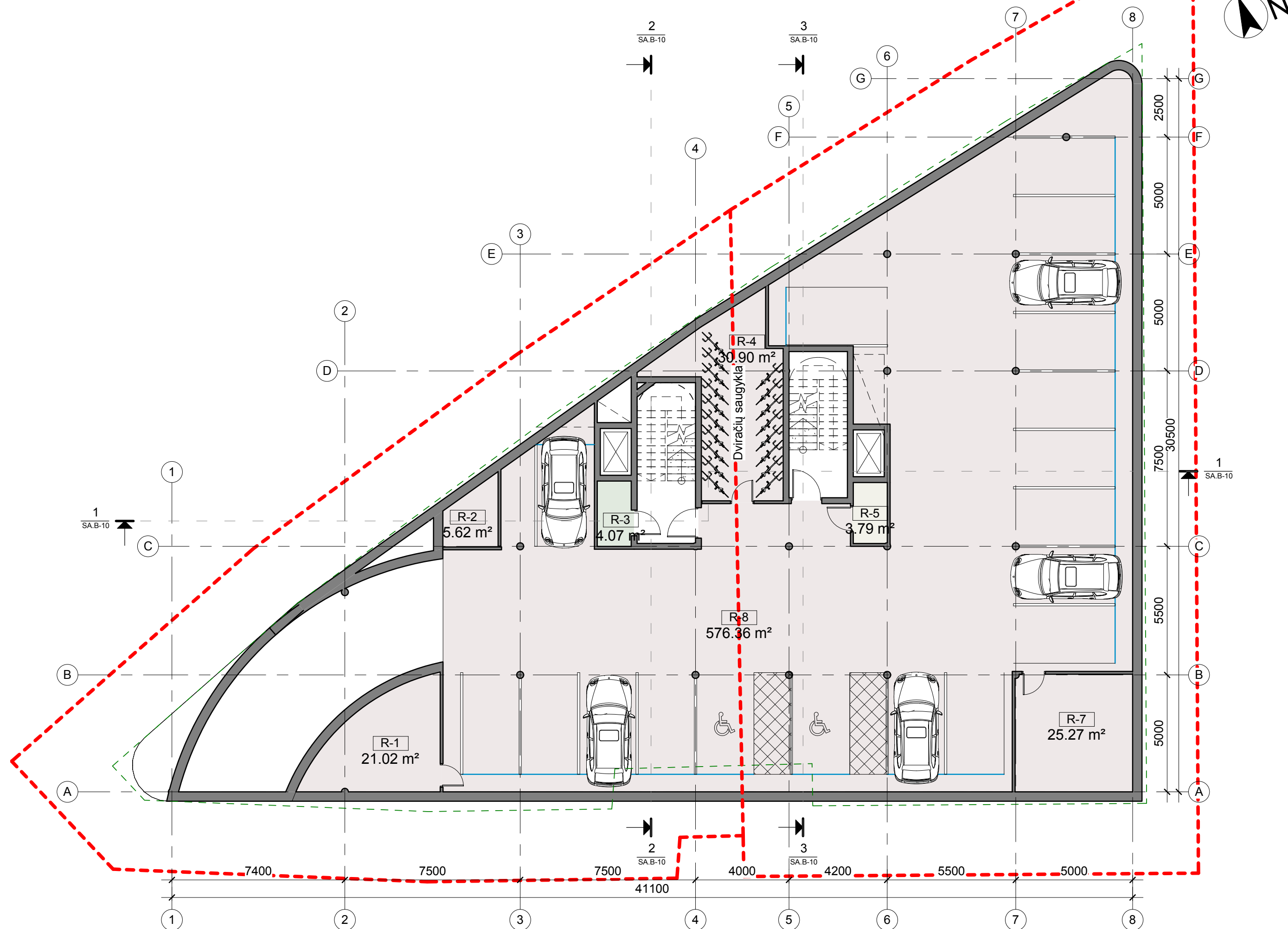
Toponuotraukos išdėstymo schema M1:10000



PASTATŲ EKSPLIKACIJA		
Nr.	Pavadinimas	
1	Administracinis pastatas Linkmenų g. 12	
2	Administracinis pastatas Linkmenų g. 14	
SUTARTINIAI ŽYMĖJIMAI		
Nr.	Pavadinimas	Žymėjimas
1	Ssklypo riba	
2	Užstatymo zona	
3	Pastatų žymėjimas	
4	Projektuojamai pastatai	
5	Patekimas į pastatą	
6	Patekimas į parkingą	
7	Projektuojama asfalto danga	
8	Projektuojami betono trinkelų šaligatviai (200x100x80)	
9	Teritorijos apželdinamas plotas: Linkmenų g. 12 ~ 136 m ² (25,9%) Linkmenų g. 14 ~ 127 m ² (18,4%)	

0	2021-01	Projektiniai pasiūlymai		LAIIDOS STATUSAS IR IŠLEIDIMO PRIEŽASTIS (JEI TAIKOMA)	
LAIIDA	DATA	STATINIO PROJEKTO PAVADINIMAS			
KVAL. PATV. DOK. NR.	UAB "URBAN ARCHITECTS" Teatro g. 5, Vilnius, tel.:+37052383383		Administracinio pastato (7.2) Linkmenų g. 12, Linkmenų g. 14, Vilniuje statybos projektas		
A2067	PV	VYTAUTAS POCIUS	DOKUMENTO PAVADINIMAS		LAIIDA
A2067	ARCH.	VYTAUTAS POCIUS	SKLYPO PLANAS M 1 : 100		0
A2203	ARCH.	V. NAVICKAS			
PP	STATYTOJAS IR (ARBA) UŽSAKOVAS		DOKUMENTO ŽYMUO		LAPAS
	UAB "Kalnenu slenis" ir UAB "Taurakalnis"		2020-UA-095-TP-PP-02		LAPŲ
					01
					01

1 -1 Rūsys
1 : 150



Rūšio patalpų eksplikacija		
Nr.	Patalpos pavadinimas	Plotas, m ²
Bendras		
R-1	Techninė patalpa	21.02 m ²
R-2	Techninė patalpa	5.62 m ²
R-4	Dviraičių saugykla	30.90 m ²
R-7	Techninė patalpa	25.27 m ²
R-8	Garažas	576.36 m ²
		659.17 m ²

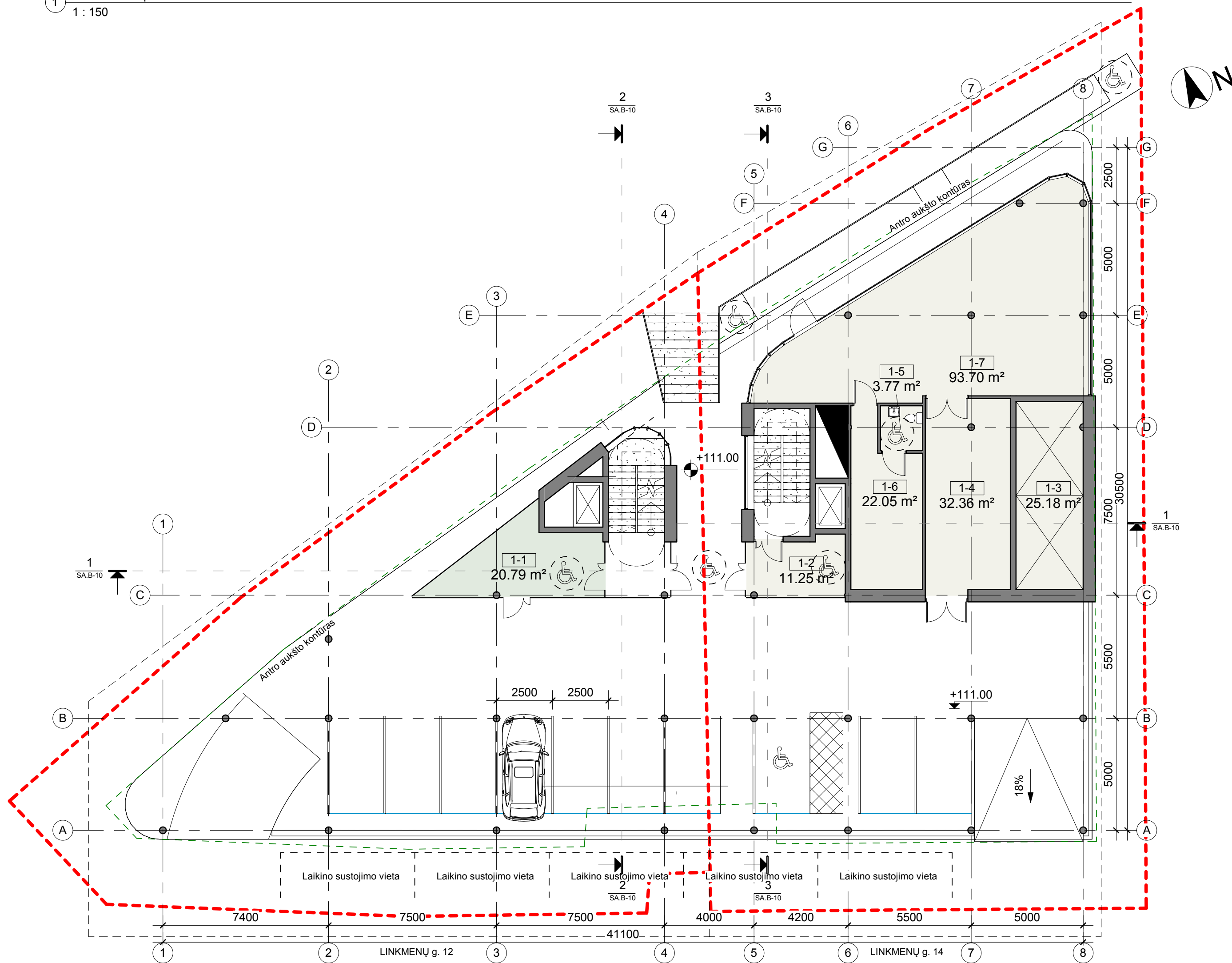
Linkmenų g. 12		
R-3	Tambūras	4.07 m ²
		4.07 m ²

Linkmenų g. 14		
R-5	Tambūras	3.79 m ²
		3.79 m ²

Iš viso: 667.03 m²

0	2020-12	Projektiniai pasiūlymai		
LAIDA	DATA	LAIDOS STATUSAS IR IŠLEIDIMO PRIEŽASTIS (JEI TAIKOMA)		
KVAL. PATV. DOK. NR.	UAB "URBAN ARCHITECTS" Teatro g. 5, Vilnius, tel.: +3705238338	URBAN ARCHITECTS	STATINIO PROJEKTO PAVADINIMAS: Administracinio pastato (7.2) Linkmenų g. 12, Linkmenų g. 14, Vilniuje projektiniai pasiūlymai	
A 2067	PV	V. Pocius	DOKUMENTO PAVADINIMAS:	Mastelis
A 2067	Arch	V. Pocius	Rūšio planas	Laida
A 2203	Arch	V. Navickas		1 : 150
				0
LT	STATYTOJAS IR (ARBA) UŽSAKOVAS: UAB "Kalnenu slenis" ir UAB "Taurakalnis"		DOKUMENTO ŽYMUO:	Lapas
			2020-UA-76- PP- SA.B-1	Lapy
				1
				1

1 Pirmo aukšto planas
1 : 150

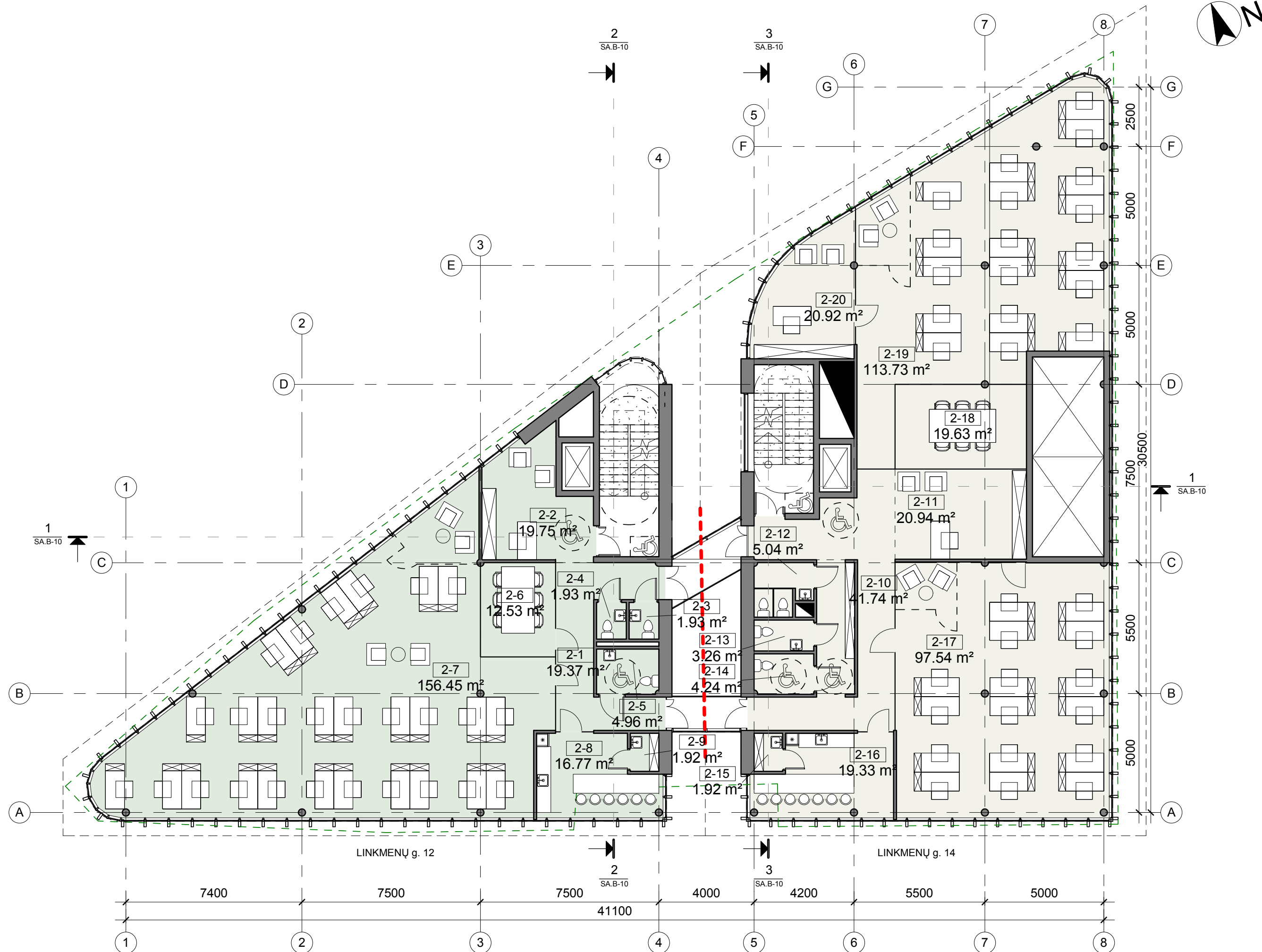


Pirmo aukšto patalpų eksplikacija		
Nr.	Patalpos pavadinimas	Plotas, m ²
Linkmenų g. 12		
1-1	Holas	20.79 m ²
		20.79 m ²

Linkmenų g. 14		
1-2	Holas	11.25 m ²
1-3	Techninė patalpa	25.18 m ²
1-4	Koridorius	32.36 m ²
1-5	San. mazgas	3.77 m ²
1-6	Darbuotojų patalpa	22.05 m ²
1-7	Salės erdvė	93.70 m ²
		188.31 m ²
Iš viso:		209.10 m ²

0	2020-12	Projektiniai pasiūlymai	LAIKOS STATUSAS IR IŠLEIDIMO PRIEŽASTIS (JEI TAIKOMA)	
LAIDA	DATA			
KVAL. PATV. DOK. NR.	UAB "URBAN ARCHITECTS" Teatro g. 5, Vilnius, tel.: +3705238338	URBAN ARCHITECTS	STATINIO PROJEKTO PAVADINIMAS: Administracinio pastato (7.2) Linkmenų g. 12, Linkmenų g. 14, Vilniuje projektiniai pasiūlymai	
A 2067	PV	V. Pocius	DOKUMENTO PAVADINIMAS:	Mastelis
A 2067	Arch	V. Pocius	Pirmo aukšto planas	Laida
A 2203	Arch	V. Navickas		1 : 150
				0
LT	STATYTOJAS IR (ARBA) UŽSAKOVAS: UAB "Kalnenu slenis" ir UAB "Taurakalnis"		DOKUMENTO ŽYMUO: 2020-UA-76- PP- SA.B-2	Lapas
				Lapy
				1
				1

1 Antro aukšto planas
1 : 150

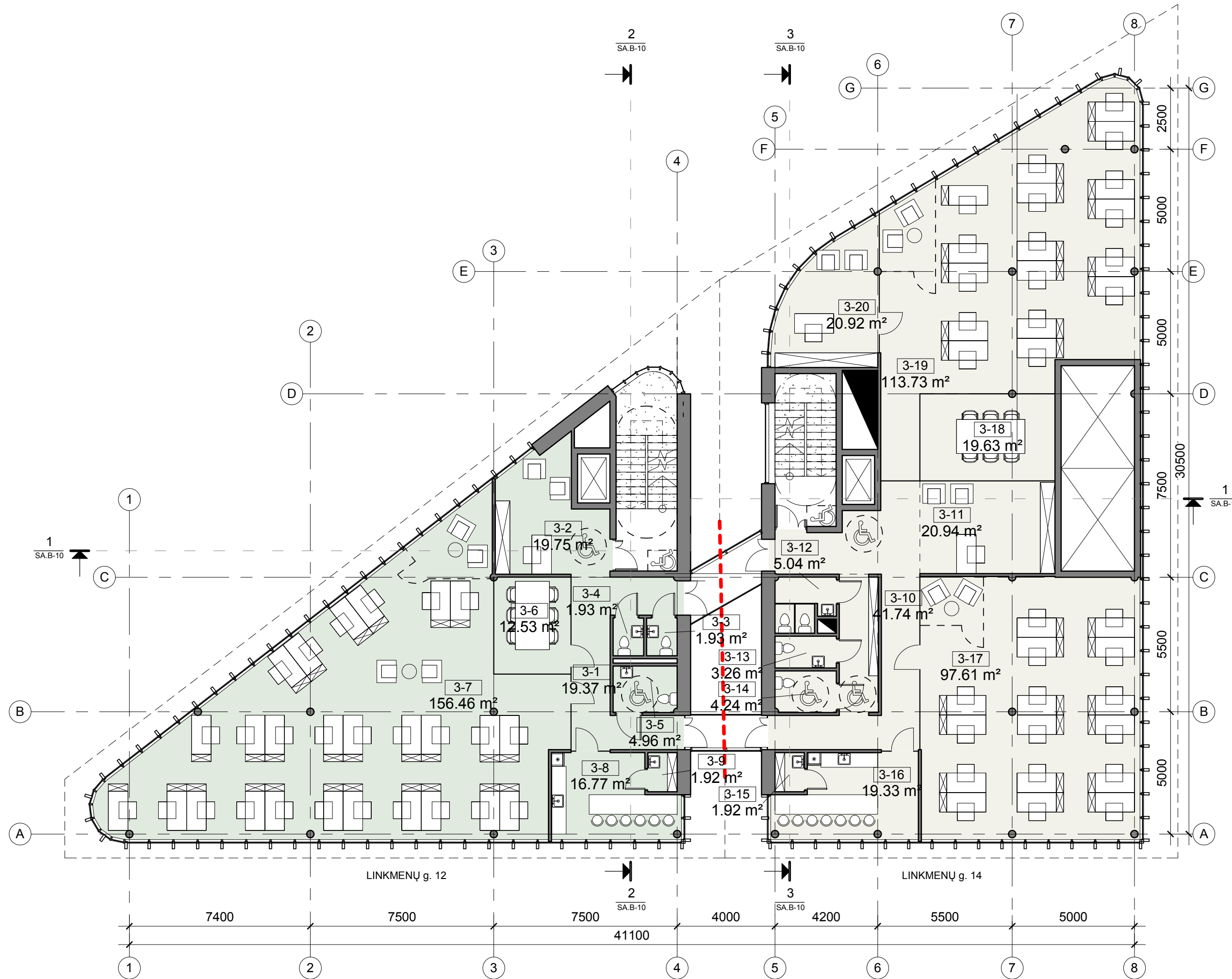


Pirmo aukšto patalpų eksplikacija		
Nr.	Patalpos pavadinimas	Plotas, m ²
Linkmenų g. 12		
2-1	Koridorius	19.37 m ²
2-2	Administratorės erdvė	19.75 m ²
2-3	Vyrų WC	1.93 m ²
2-4	Moterų WC	1.93 m ²
2-5	ŽN WC	4.96 m ²
2-6	Pasitarimų kambarys	12.53 m ²
2-7	Darbo erdvė	156.45 m ²
2-8	Virtuvėlė	16.77 m ²
2-9	Valytojos patalpa	1.92 m ²
		235.59 m ²

Linkmenų g. 14		
2-10	Koridorius	41.74 m ²
2-11	Administratorės erdvė	20.94 m ²
2-12	Moterų WC	5.04 m ²
2-13	Vyrų WC	3.26 m ²
2-14	ŽN WC	4.24 m ²
2-15	Valytojos patalpa	1.92 m ²
2-16	Virtuvėlė	19.33 m ²
2-17	Darbo erdvė	97.54 m ²
2-18	Pasitarimų kambarys	19.63 m ²
2-19	Darbo erdvė	113.73 m ²
2-20	Kabinetas	20.92 m ²
		348.31 m ²
Iš viso:		583.90 m ²

0	2020-12	Projektiniai pasiūlymai		
LAIDA	DATA	LAIDOS STATUSAS IR IŠLEIDIMO PRIEŽASTIS (JEI TAIKOMA)		
KVAL. PATV. DOK. NR.	UAB "URBAN ARCHITECTS" Teatro g. 5, Vilnius, tel.: +3705238338	URBAN ARCHITECTS	STATINIO PROJEKTO PAVADINIMAS: Administracinio pastato (7.2) Linkmenų g. 12, Linkmenų g. 14, Vilniuje projektiniai pasiūlymai	
A 2067	PV	V. Pocius	DOKUMENTO PAVADINIMAS: Antro aukšto planas	Mastelis Laida 1 : 150 0
A 2067	Arch	V. Pocius		
A 2203	Arch	V. Navickas		
LT	STATYTOJAS IR (ARBA) UŽSAKOVAS: UAB "Kalnenu slenis" ir UAB "Taurakalnis"		DOKUMENTO ŽYMUO: 2020-UA-76- PP- SA.B-3	Lapas Lapų 1 1

1 Trečio aukšto planas
1 : 150

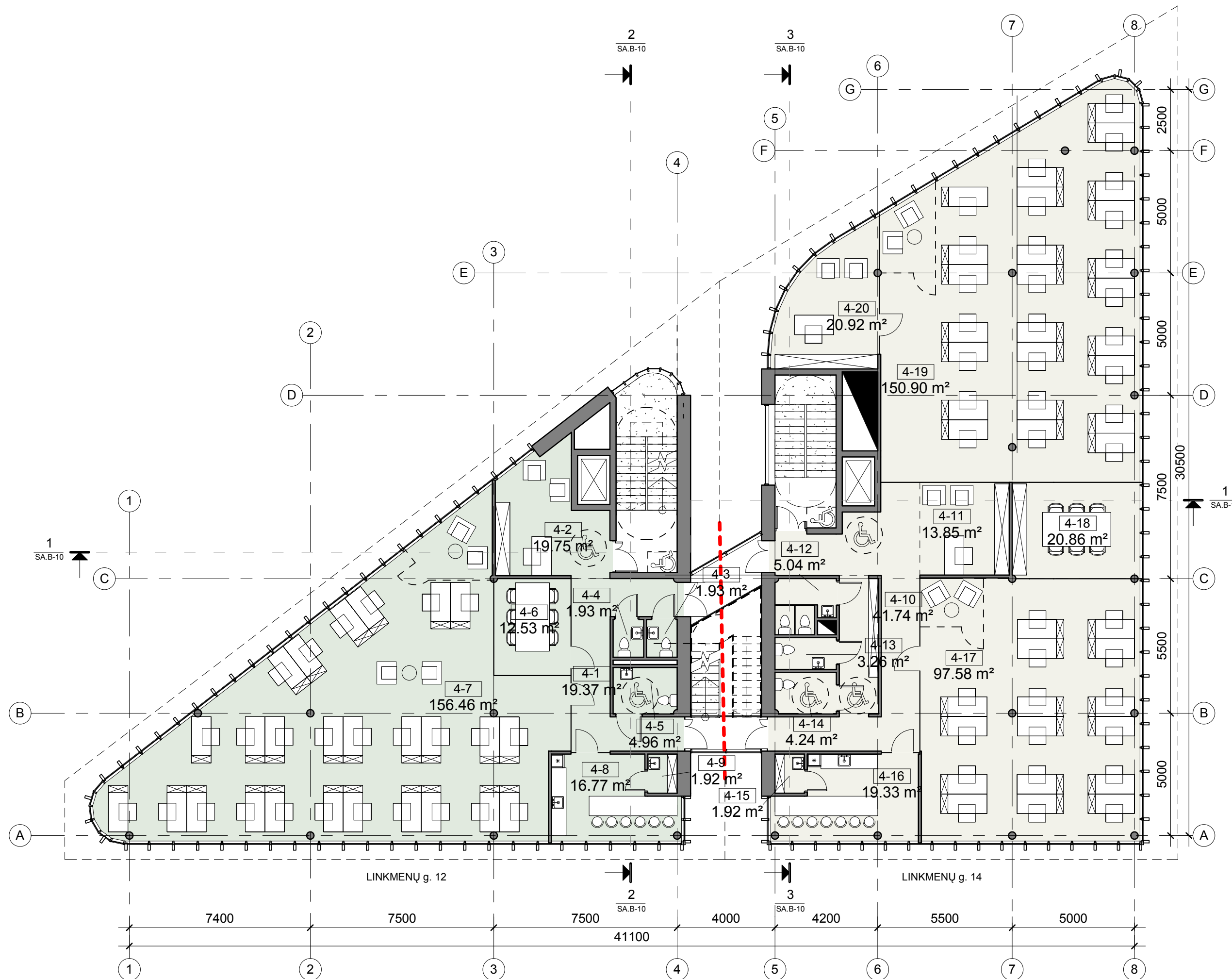


Trečio aukšto patalpų eksplikacija		
Nr.	Patalpos pavadinimas	Plotas, m ²
Linkmenų g. 12		
3-1	Koridorius	19.37 m ²
3-2	Administratorės erdvė	19.75 m ²
3-3	Vyrų WC	1.93 m ²
3-4	Moterų WC	1.93 m ²
3-5	ŽN WC	4.96 m ²
3-6	Pasitarimų kambarys	12.53 m ²
3-7	Darbo erdvė	156.46 m ²
3-8	Virtuvėlė	16.77 m ²
3-9	Valytojos patalpa	1.92 m ²
		235.60 m ²

Linkmenų g. 14		
3-10	Koridorius	41.74 m ²
3-11	Administratorės erdvė	20.94 m ²
3-12	Moterų WC	5.04 m ²
3-13	Vyrų WC	3.26 m ²
3-14	ŽN WC	4.24 m ²
3-15	Valytojos patalpa	1.92 m ²
3-16	Virtuvėlė	19.33 m ²
3-17	Darbo erdvė	97.61 m ²
3-18	Pasitarimų kambarys	19.63 m ²
3-19	Darbo erdvė	113.73 m ²
3-20	Kabinetas	20.92 m ²
		348.38 m ²
Iš viso:		583.98 m ²

0	2020-12	Projektiniai pasiūlymai		
LAIDA	DATA	LAIDOS STATUSAS IR IŠLEIDIMO PRIEŽASTIS (JEI TAIKOMA)		
KVAL. PATV. DOK. NR.	UAB "URBAN ARCHITECTS" Teatro g. 5, Vilnius, tel.: +3705238338	URBAN ARCHITECTS	STATINIO PROJEKTO PAVADINIMAS: Administracinio pastato (7-2) Linkmenų g. 12, Linkmenų g. 14, Vilniuje projektiniai pasiūlymai	
A 2067	PV	V. Pocius	DOKUMENTO PAVADINIMAS:	Mastelis
A 2067	Arch	V. Pocius	Trečio aukšto planas	Laida
A 2203	Arch	V. Navickas		1 : 150
				0
LT	STATYTOJAS IR (ARBA) UŽSAKOVAS: UAB "Kalnenu slenis" ir UAB "Taurakalnis"		DOKUMENTO ŽYMUO:	Lapas
			2020-UA-76- PP- SA.B-4	Lapy
				1
				1

1 4 Kėtvirtas a
1 : 150

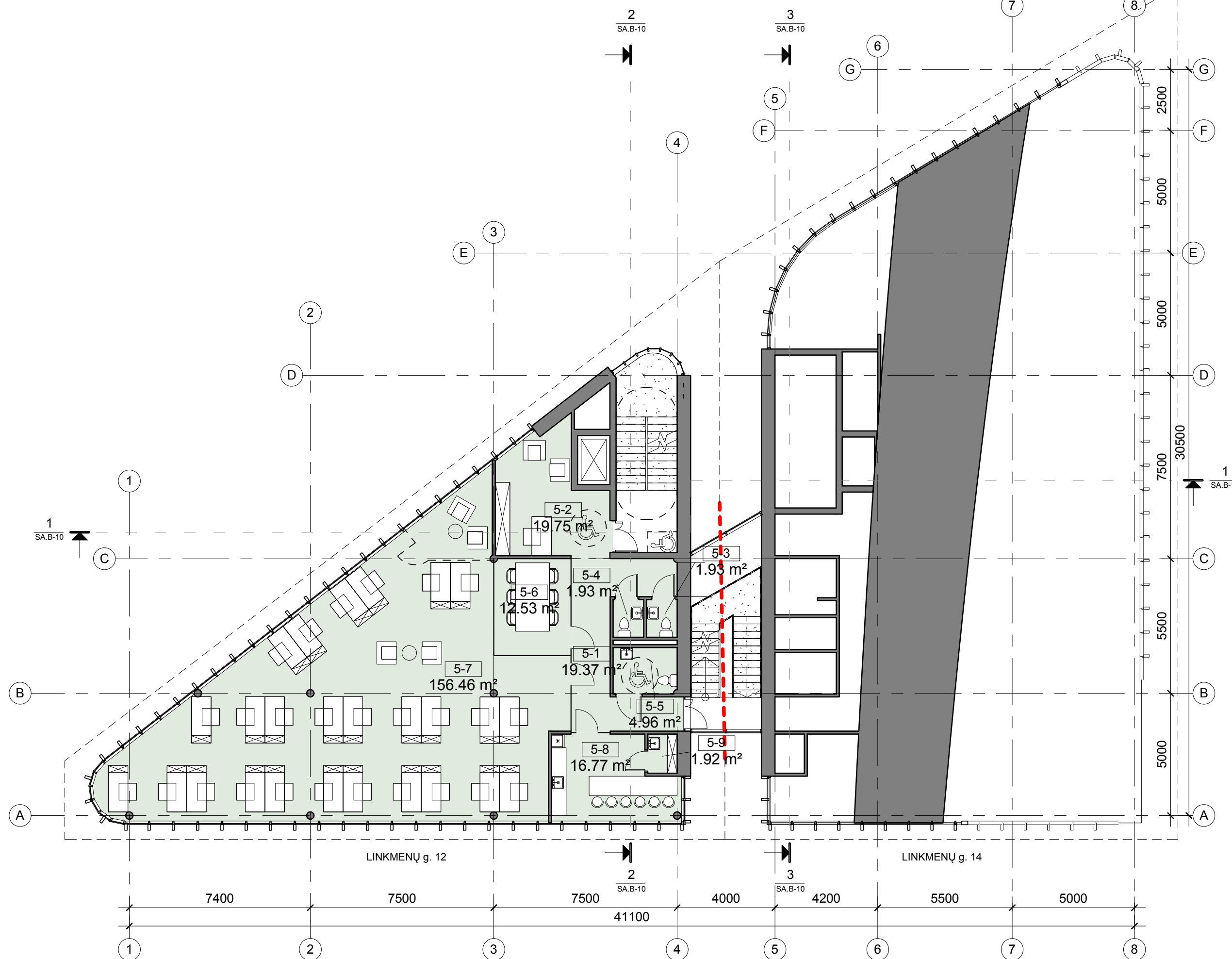


Ketvirtos aukšto patalpų eksplikacija		
Nr.	Patalpos pavadinimas	Plotas, m ²
Linkmenų g. 12		
4-1	Koridorius	19.37 m ²
4-2	Administratorės erdvė	19.75 m ²
4-3	Vyrų WC	1.93 m ²
4-4	Moterų WC	1.93 m ²
4-5	ŽN WC	4.96 m ²
4-6	Pasitarimų kambarys	12.53 m ²
4-7	Darbo erdvė	156.46 m ²
4-8	Virtuvėlė	16.77 m ²
4-9	Valytojos patalpa	1.92 m ²
		235.60 m ²

Linkmenų g. 14		
4-10	Koridorius	41.74 m ²
4-11	Administratorės erdvė	13.85 m ²
4-12	Moterų WC	5.04 m ²
4-13	Vyrų WC	3.26 m ²
4-14	ŽN WC	4.24 m ²
4-15	Valytojos patalpa	1.92 m ²
4-16	Virtuvėlė	19.33 m ²
4-17	Darbo erdvė	97.58 m ²
4-18	Pasitarimų kambarys	20.86 m ²
4-19	Darbo erdvė	150.90 m ²
4-20	Kabinetas	20.92 m ²
		379.66 m ²
Iš viso:		615.26 m ²

0	2020-12	Projektiniai pasiūlymai	LAIKOS STATUSAS IR IŠLEIDIMO PRIEŽASTIS (JEI TAIKOMA)	
LAIDA	DATA			
KVAL. PATV. DOK. NR.	UAB "URBAN ARCHITECTS" Teatro g. 5, Vilnius, tel.: +3705238338	URBAN ARCHITECTS	STATINIO PROJEKTO PAVADINIMAS: Administracinio pastato (7-2) Linkmenų g. 12, Linkmenų g. 14, Vilniuje projektiniai pasiūlymai	
A 2067	PV	V. Pocius	DOKUMENTO PAVADINIMAS:	Mastelis Laida
A 2067	Arch	V. Pocius	Ketvirtos aukšto planas	1 : 150 0
A 2203	Arch	V. Navickas	DOKUMENTO ŽYMUO:	Lapas Lapų
LT	STATYTOJAS IR (ARBA) UŽSAKOVAS: UAB "Kalnėnu slėnis" ir UAB "Taurakalnis"		2020-UA-76- PP- SA.B-5 1 1	

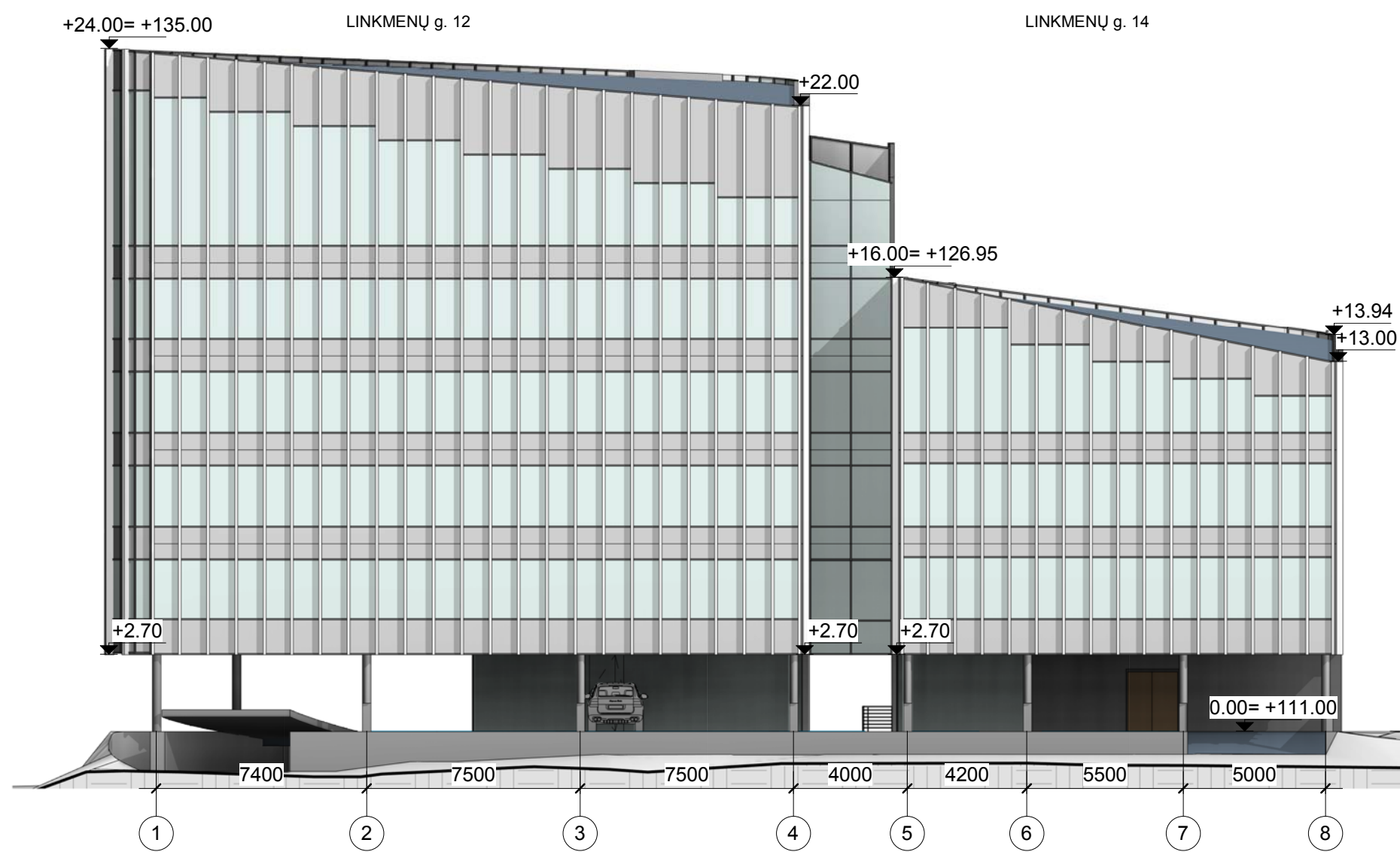
1 6 Penktas a
1 : 150



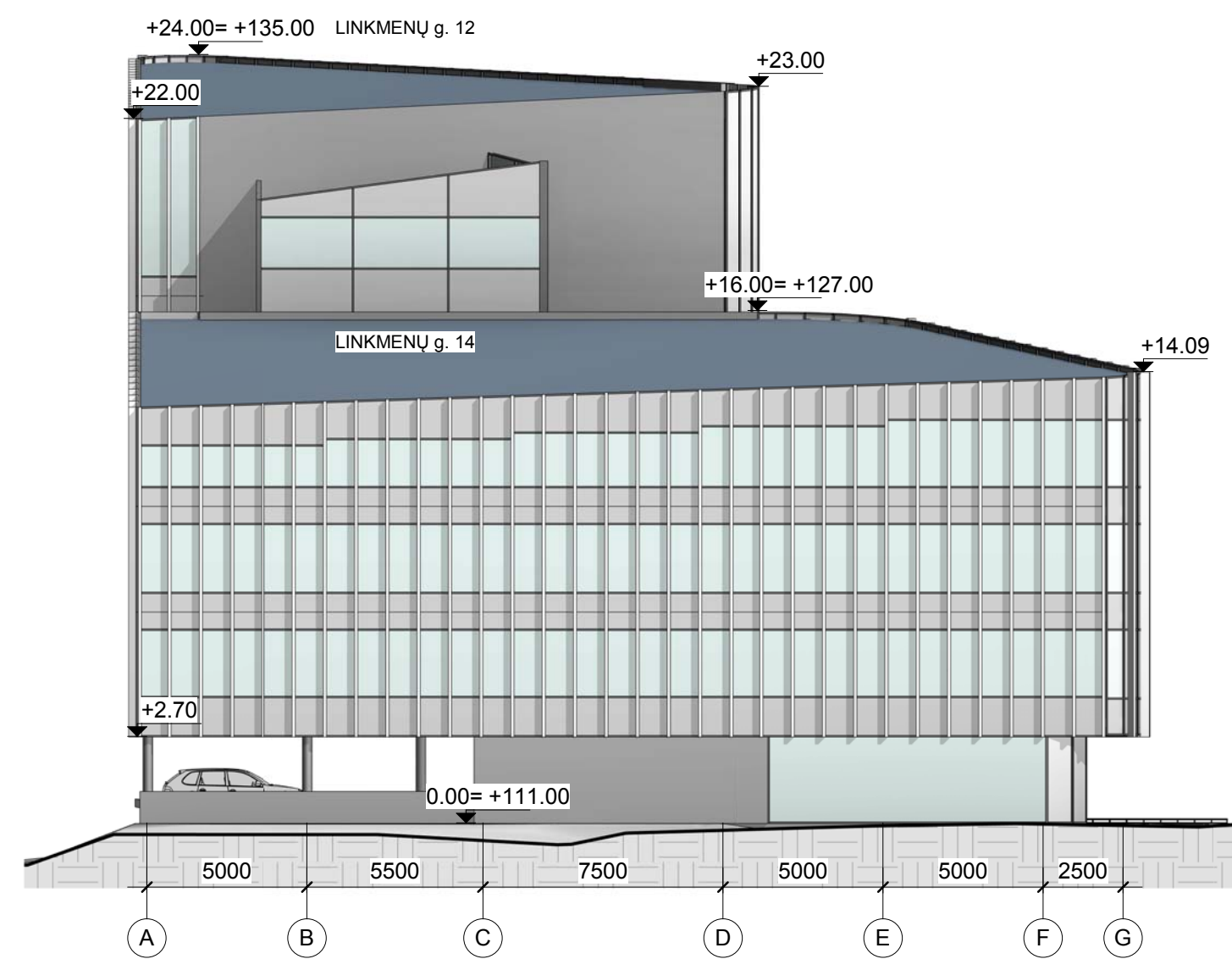
Penkto aukšto patalpų eksplikacija		
Nr.	Patalpos pavadinimas	Plotas, m ²
Linkmenų g. 12		
5-1	Koridorius	19.37 m ²
5-2	Administratorės erdvė	19.75 m ²
5-3	Vyrų WC	1.93 m ²
5-4	Moterų WC	1.93 m ²
5-5	ŽN WC	4.96 m ²
5-6	Pasitarimų kambarys	12.53 m ²
5-7	Darbo erdvė	156.46 m ²
5-8	Virtuvėlė	16.77 m ²
5-9	Valytojos patalpa	1.92 m ²
Iš viso:		235.60 m ²

LAIDA	DATA	LAIDOS STATUSAS IR IŠLEIDIMO PRIEŽASTIS (JEI TAIKOMA)		
KVAL. PATV. DOK. NR.	UAB "URBAN ARCHITECTS" Teatro g. 5, Vilnius, tel.: +3705238338	STATINIO PROJEKTO PAVADINIMAS: Administracinio pastato (7.2) Linkmenų g. 12, Linkmenų g. 14, Vilniuje projektiniai pasiūlymai		
	A 2067	PV	V. Pocius	
	A 2067	Arch	V. Pocius	
A 2203	Arch	V. Navickas		
LT	STATYTOJAS IR (ARBA) UŽSAKOVAS: UAB "Kalnėnu slenis" ir UAB "Taurakalnis"	DOKUMENTO ŽYMUO: 2020-UA-76- PP- SA.B-6		
			Mastelis	Laida
			1 : 150	0
			Lapas	Lapy
			1	1

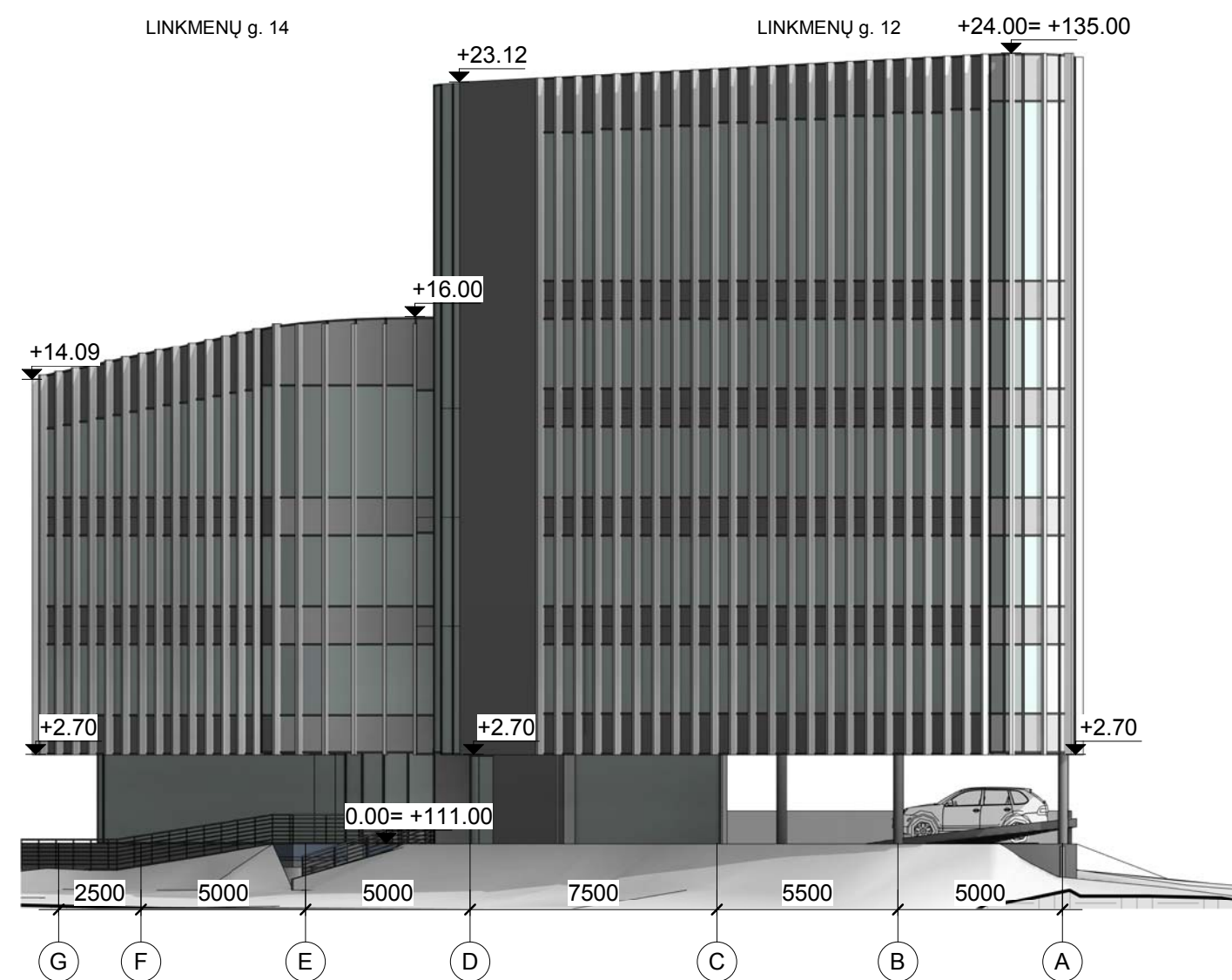
1 Pietinis fasadas
1 : 200



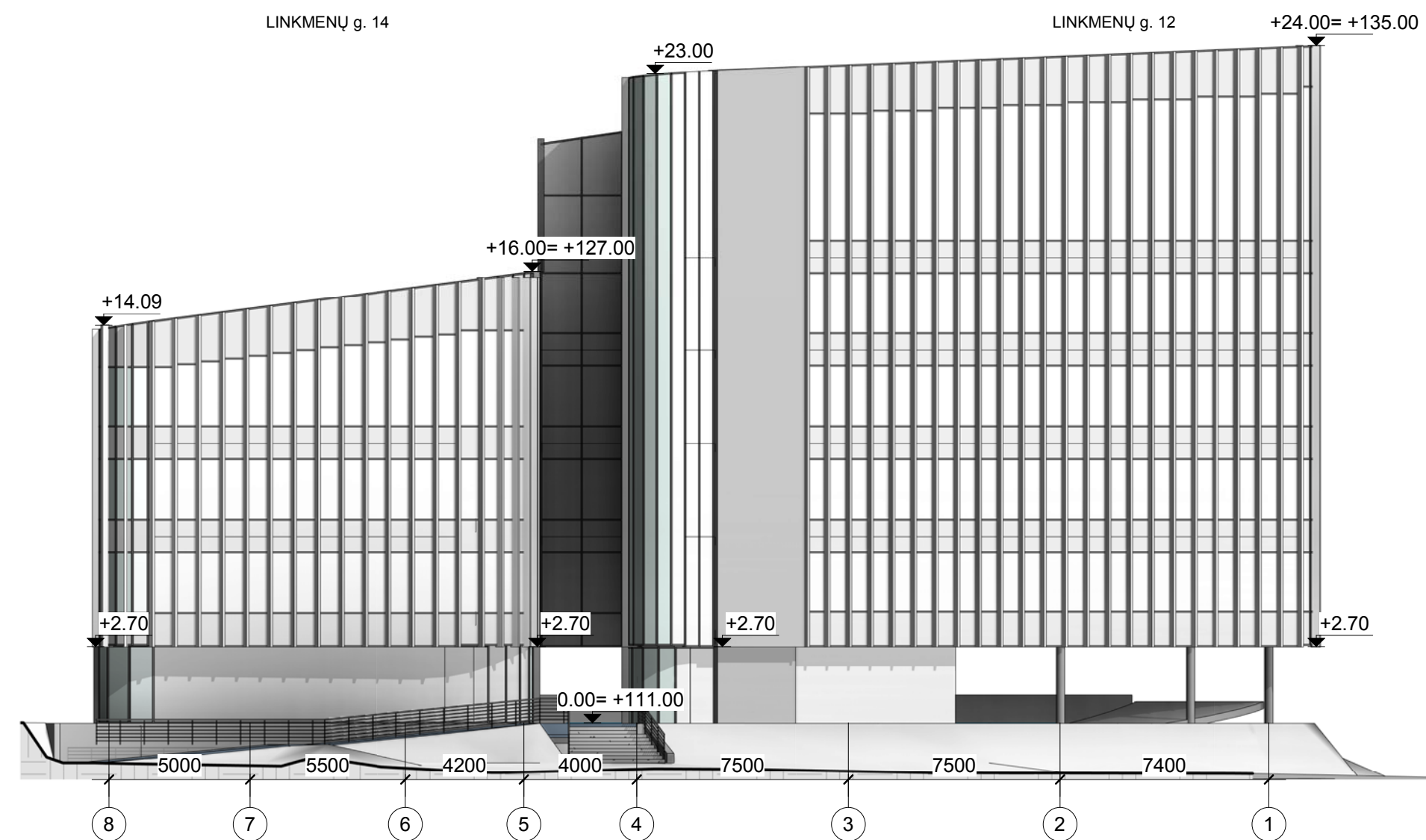
2 Rytinis fasadas
1 : 200



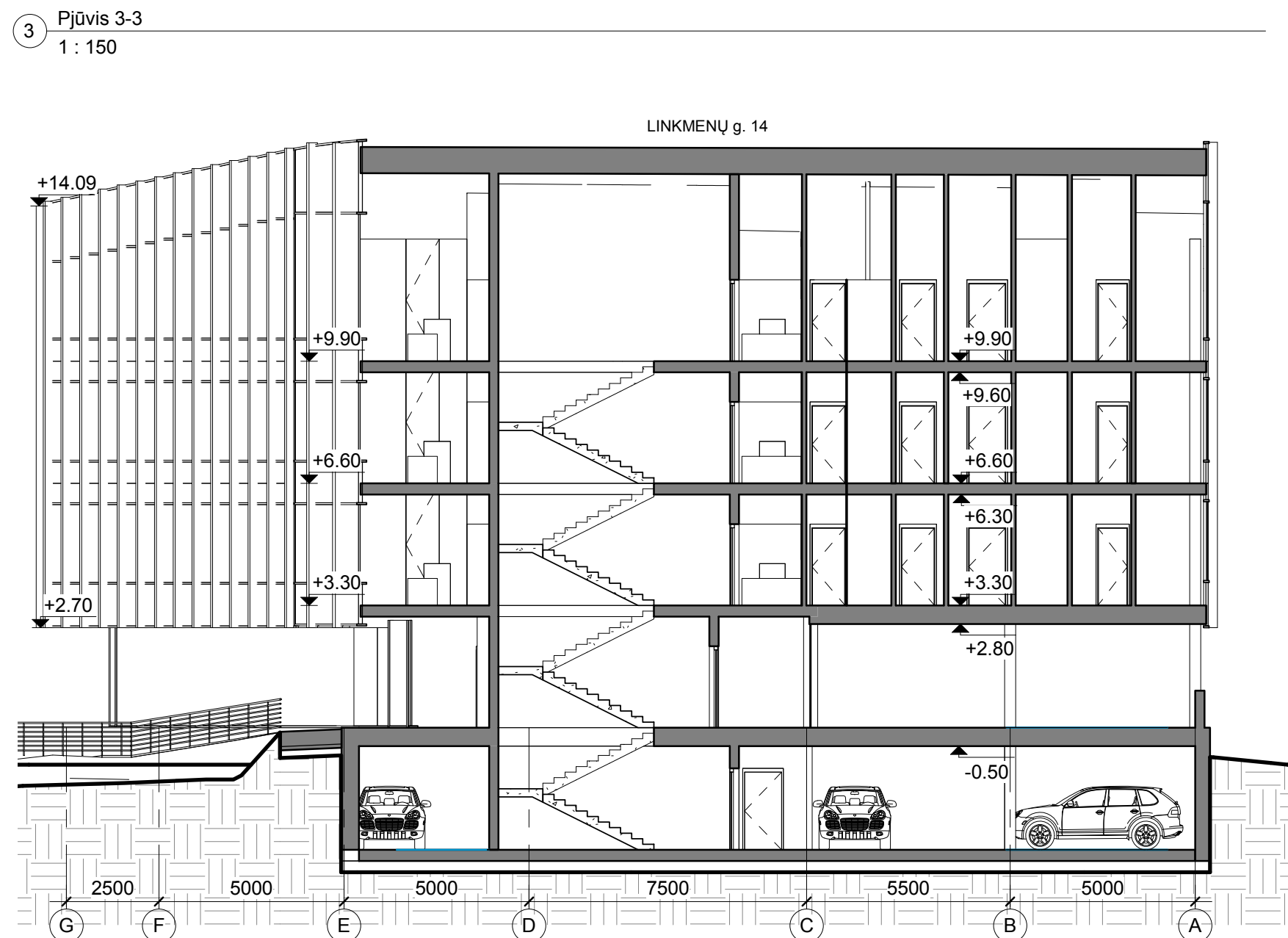
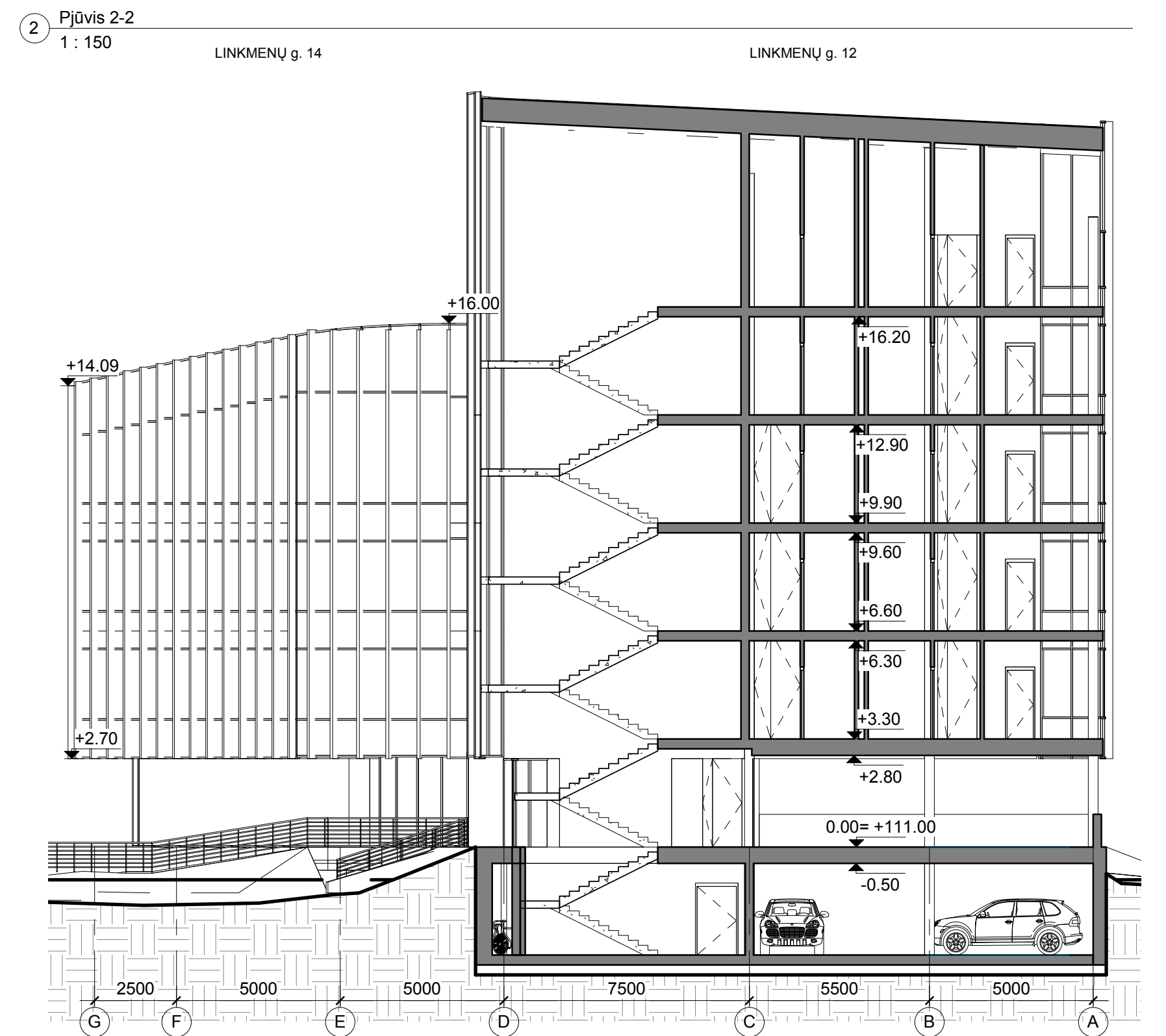
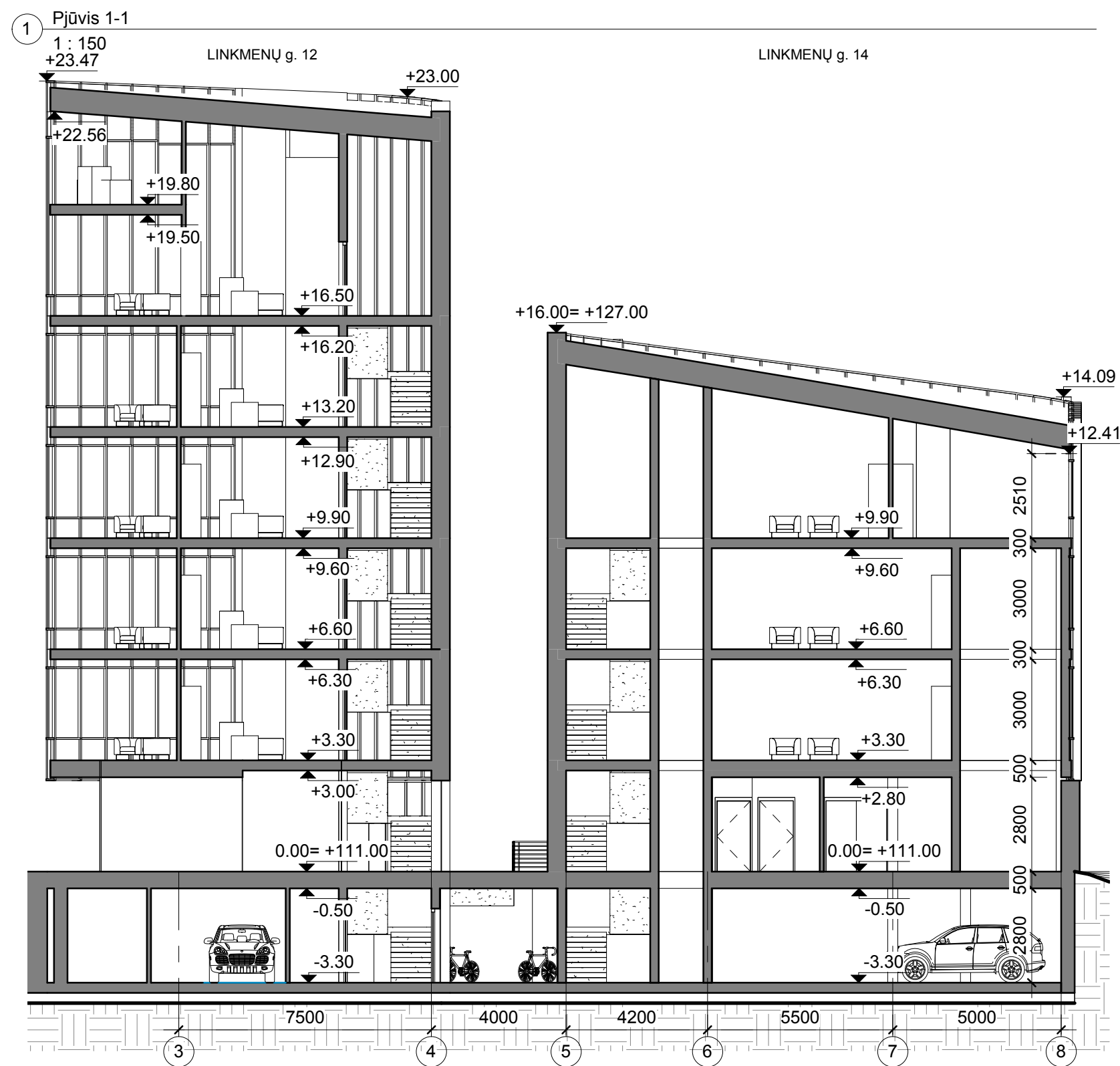
3 Vakarinis fasadas
1 : 200



4 Šiaurinis fasadas
1 : 200



LAIDA	DATA	LAIDOS STATUSAS IR IŠLEIDIMO PRIEŽASTIS (JEI TAIKOMA)	
KVAL. PATV. DOK. NR.	UAB "URBAN ARCHITECTS" Teatro g. 5, Vilnius, tel.: +3705238338	STATINIO PROJEKTO PAVADINIMAS: Administracinio pastato (7.2) Linkmenų g. 12, Linkmenų g. 14, Vilniuje projektiniai pasiūlymai	
	A 2067 PV V. Pocius	DOKUMENTO PAVADINIMAS: Fasadai	Mastelis Laida 1 : 200 0
	A 2067 Arch V. Pocius		
A 2203 Arch V. Navickas			
LT	STATYTOJAS IR (ARBA) UŽSAKOVAS: UAB "Kalnenu slenis" ir UAB "Taurakalnis"	DOKUMENTO ŽYMUO: 2020-UA-76- PP- SA.B-9	Lapas Lapų 1 1



LAIDA	DATA	LAIDOS STATUSAS IR IŠLEIDIMO PRIEŽASTIS (JEI TAIKOMA)		
KVAL. PATV. DOK. NR.	UAB "URBAN ARCHITECTS" Teatro g. 5, Vilnius, tel.: +3705238338	STATINIO PROJEKTO PAVADINIMAS: Administracinio pastato (7.2) Linkmenų g. 12, Linkmenų g. 14, Vilniuje projektiniai pasiūlymai		
	A 2067	PV	V. Pocius	
	A 2067	Arch	V. Pocius	
A 2203	Arch	V. Navickas		
LT	STATYTOJAS IR (ARBA) UŽSAKOVAS: UAB "Kalnenu slenis" ir UAB "Taurakalnis"	DOKUMENTO ŽYMUO: 2020-UA-76- PP- SA.B-10		
			STATINIO PROJEKTO PAVADINIMAS: Administracinio pastato (7.2) Linkmenų g. 12, Linkmenų g. 14, Vilniuje projektiniai pasiūlymai	
			DOKUMENTO PAVADINIMAS: Pjūviai	
			DOKUMENTO ŽYMUO: 2020-UA-76- PP- SA.B-10	
			Mastelis	Laida
			1 : 150	0
			Lapas	Lapy
			1	1

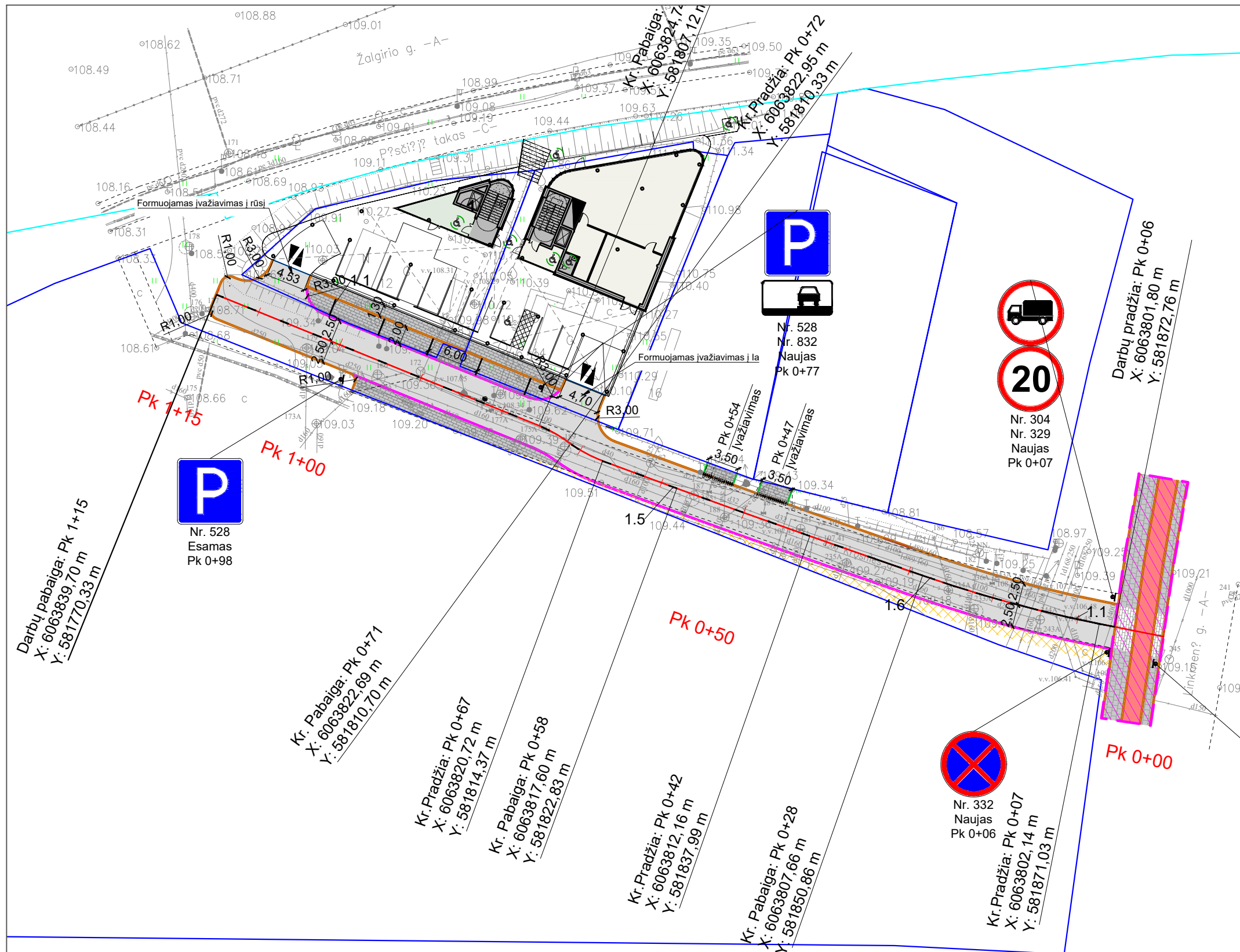


Li12

 **URBAN
ARCHITECTS**



 **URBAN
ARCHITECTS**

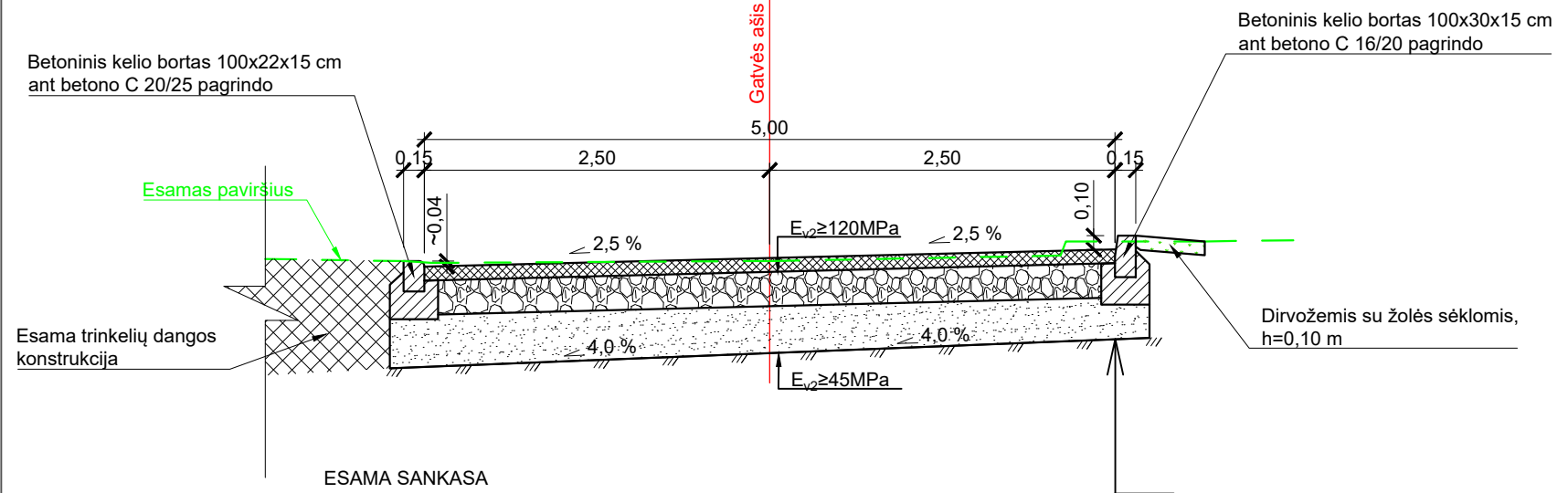


SUTARTINIAI ŽYMĖJIMAI:	
	Registruotų sklypų ribos
	Projektinė kelio ašis
	Projektuojamos asfalto dangos kraštas
	Projektuojami betoniniai kelio bortai 100.30.15 cm
	Projektuojami betoniniai kelio bortai 100.22.15 cm
	Projektuojami betoniniai vejos bortai 100.20.08 cm
	Projektuojami nužeminti bortai
	Projektuojama asfalto danga
	Projektuojama betoninių trinkelų danga
	Projektinės dangos suvedimas su esama danga
	Projektuojami žmonių su negalia įspėjamieji ir vedimo paviršiai
	Kito projekto sprendinių riba

- Pastabos:
- 1) Visi matmenys pateikti metrais;
 - 2) Koordinacių sistema - LKS-94, aukščių sistema - LAS07;
 - 3) Sprendiniai projektavimo metu turi būti tikslinami.

0	2021-01	Projektiniai pasiūlymai		
LAIDA	DATA	LAIDOS STATUSAS IR IŠLEIDIMO PRIEŽASTIS (JEI TAIKOMA)		
KVAL. PATV. DOK. NR.	UAB "URBAN ARCHITECTS" Teatro g. 5, Vilnius, tel.: +37052383383	STATINIO PROJEKTO PAVADINIMAS Administracinio pastato (7.2) Linkmenų g. 12, Linkmenų g. 14, Vilniuje statybos projektas		
A2067	PV	VYTAUTAS POCIUS	DOKUMENTO PAVADINIMAS	
38556	PDV S	DARIUS GRYBAS	Laida	
STATYTOJAS IR (ARBA) UŽSAKOVAS			DOKUMENTO ŽYMUO	
PP	UAB "Kalnenu slenis" ir UAB "Taurakalnis"		2020-UA-095-TP-PP-12	LAPAS LAPŲ
			01	01

PRINCIPINIS GATVĖS PJŪVIS



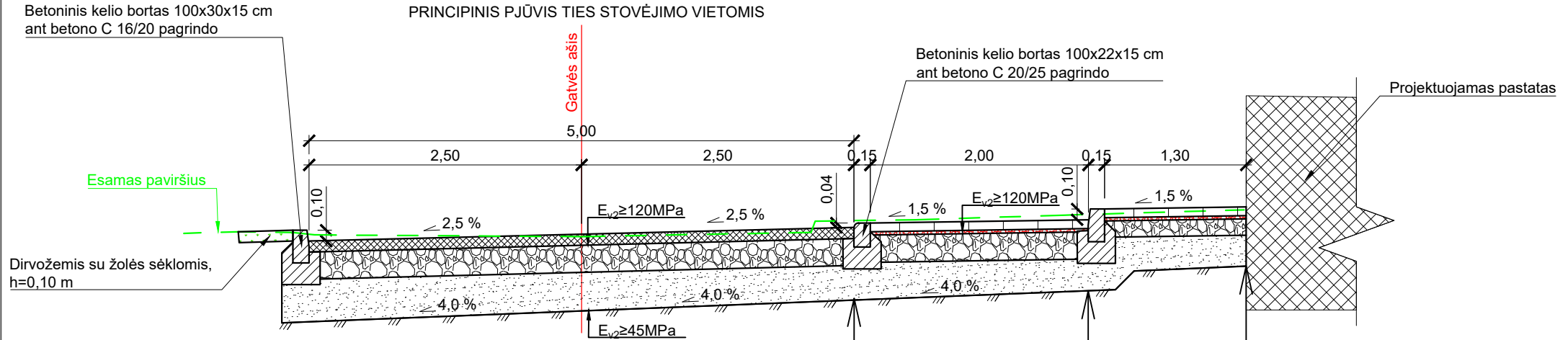
ESAMA SANKASA

ŠALČIUI NEJAUTRUS SLUOKSNIS	0,30	Proj. konstr.
SKALDOS PAGRINDO SLUOKSNIS IŠ NESURIŠTOJO MINERALINIŲ MEDŽIAGŲ MIŠINIO, FR.0/45	0,25	
ASFALTBETONIO PAGRINDO-DANGOS SLUOKSNIS IŠ MIŠINIO AC 16 PD	0,10	

Pastabos:

- 1) Visi matmenys pateikti metrais;
- 2) Brėžinyje pateikti principiniai gatvės konstrukcijos skersiniai profiliai projektavimo metu turi būti tikslinami;
- 3) Pjūviuose pateikta preliminari gatvės, šaligatvio ir automobilių stovėjimo vietų dangos konstrukcija. Dangos konstrukcija turi būti tikslinama projektavimo metu.

PRINCIPINIS PJŪVIS TIES STOVĖJIMO VIETOMIS



ESAMA SANKASA

ŠALČIUI NEJAUTRUS SLUOKSNIS	0,30	Proj. konstr.
SKALDOS PAGRINDO SLUOKSNIS IŠ NESURIŠTOJO MINERALINIŲ MEDŽIAGŲ MIŠINIO, FR.0/45	0,25	
ASFALTBETONIO PAGRINDO-DANGOS SLUOKSNIS IŠ MIŠINIO AC 16 PD	0,10	

ESAMA SANKASA

ŠALČIUI NEJAUTRUS SLUOKSNIS	0,29	Proj. konstr.
SKALDOS PAGRINDO SLUOKSNIS IŠ NESURIŠTOJO MINERALINIŲ MEDŽIAGŲ MIŠINIO, FR.0/45	0,15	
GRANITINIŲ ATSIJŲ MIŠINYS, FR 0/5	0,03	
BETONINĖS TRINKELĖS	0,08	

ESAMA SANKASA

ŠALČIUI NEJAUTRUS SLUOKSNIS	0,29	Proj. konstr.
SKALDOS PAGRINDO SLUOKSNIS IŠ NESURIŠTOJO MINERALINIŲ MEDŽIAGŲ MIŠINIO, FR.0/45	0,25	
GRANITINIŲ ATSIJŲ MIŠINYS, FR 0/5	0,03	
BETONINĖS TRINKELĖS	0,08	

0	2021-01	Projektiniai pasiūlymai	LAIIDOS STATUSAS IR IŠLEIDIMO PRIEŽASTIS (JEI TAIKOMA)	
LAIIDA		LAIIDOS STATUSAS IR IŠLEIDIMO PRIEŽASTIS (JEI TAIKOMA)		
KVAL. PATV. DOK. NR.	UAB "URBAN ARCHITECTS" Teatro g. 5, Vilnius, tel.: +37052383383		STATINIO PROJEKTO PAVADINIMAS Administracinio pastato (7.2) Linkmenų g. 12, Linkmenų g. 14, Vilniuje statybos projektas	
A2067	PV	VYTAUTAS POCIUS	DOKUMENTO PAVADINIMAS	
38556	PDV S	DARIUS GRYBAS	Principiniai dangos konstrukcijos skersiniai profiliai, M 1 : 50	
PP	STATYTOJAS IR (ARBA) UŽSAKOVAS UAB "Kalnenu slenis" ir UAB "Taurakalnis"		DOKUMENTO ŽYMUO 2020-UA-095-TP-PP-13	LAPAS 01
			LAPŲ	01