



Statytojas: UAB "Landmor"
Statytojo adresas: Upės g. 23, LT-08128 Vilnius

Statinio pavadinimas: Sandėliavimo paskirties pastato su administracinėmis patalpomis skl. kad. Nr. 5510/0003-302 ir kiti sklypai, Gobergiškės k., Kvietinių-Dauparų sen., Klaipėdos raj. sav., statybos projektas

Stadija: Projektiniai pasiūlymai

Projekto vadovas: Rimantas Grigauskas 38740

**SANDĖLIAVIMO PASKIRTIES PASTATO SU ADMINISTRACINĖMIS PATALPOMIS SKL. KAD. NR. 5510/003:302
IR KITI SKL. GOBERGIŠKĖS K., KVIETINIŲ-DAUPARŲ SEN., KLAIPĖDOS R. STATYBOS PROJEKTAS**

Turinys

1	AIŠKINAMASIS RAŠTAS	3
1.1	Statinio statybos vieta, šalia Žiedų g., Gobergiškės k., Kvietinių-Dauparų sen., Klaipėdos r.:	3
1.2	Statinio pagrindinė naudojimo paskirtis - sandėliavimo paskirties pastatas.	3
1.3	Statybos rūšis - nauja statyba.	3
1.4	Statinio kategorija – ypatingas statinys.	3
1.5	Statytojas/Užsakovas (žemės savininkas) – UAB "Landmor".	3
1.6	Žemės sklypo teritorijos naudojimo reglamento parametrai	3
1.7	statinio (pastato) techniniai ir paskirties rodikliai	6
1.8	projektuojamų statinių sąrašas	6
1.9	Projektiniai sprendiniai,	7
1.10	Laikančiųjų konstrukcijų ir išorinių atitvarų parinkimo motyvai ir kita.	7
1.11	Ūkinės veiklos aprašymas	7
1.11.1	Sandėliuojamos produkcijos, transporto skaičiuojamieji srautai:.....	7
1.11.2	Darbo režimas:.....	7
1.11.3	Žmonių skaičius	7
1.11.4	Sandėliavimo procesas	7
1.11.5	Nuotekų tvarkymo pasiūlymai, atliekų tvarkymo pasiūlymai,	9
1.11.6	Orientacinis energinių išteklių (elektros energijos, šilumos, geriamojo vandens) kiekis ir apsirūpinimo šaltiniai;	11

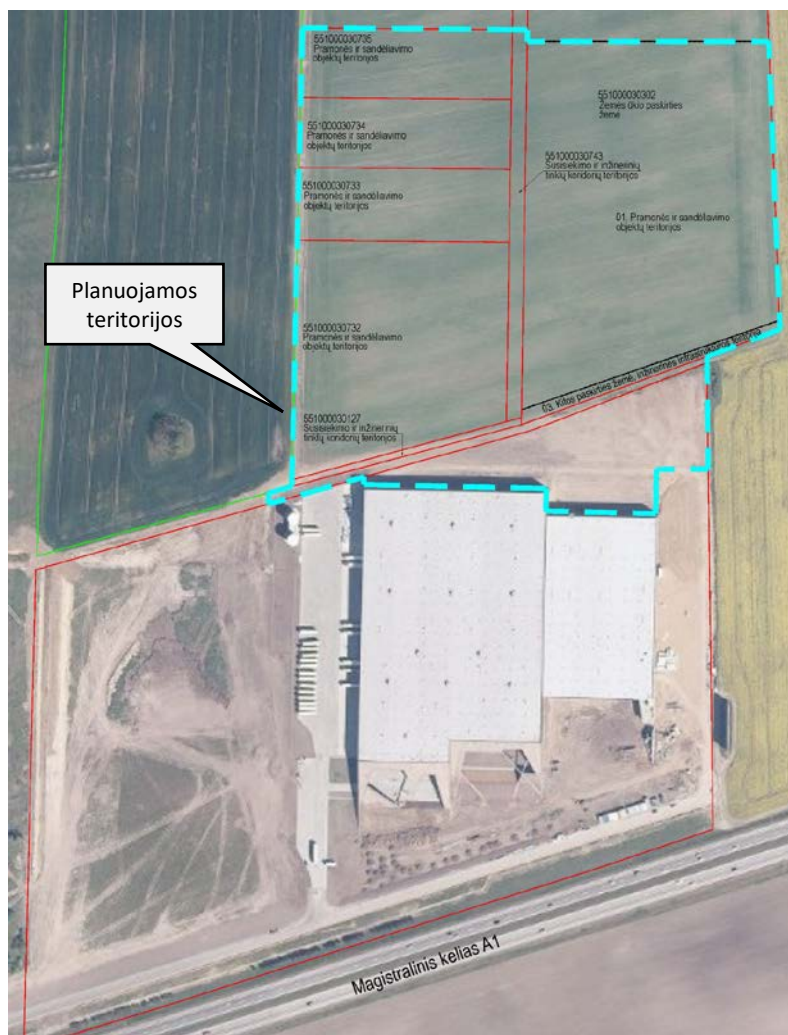
Priedami brėžiniai

- 1. Sklypo planas. 1 lapas**
- 2. Aukštų planai. 3 lapai**
- 3. Fasada. 1 lapas**
- 4. Vizualizacija. 6 lapai**

0	2020 10	Projektiniai pasiūlymai	
Laida	Išleidimo data	Laidos statusas, keitimų priežastis (jei taikoma)	
KVAL. PATV. DOK NR.	Error! Objects cannot be created from editing field codes.	ARCHITEKTŲ BIURAS "KITA KRYPTIS" Laisvės al.11-2, Kaunas, Tel./Faks. 8 37 32 11 47, el.p.: info@kitakryptis.lt	Statinio projekto pavadinimas SANDĖLIAVIMO PASKIRTIES PASTATAS SU ADMINISTRACINĖMIS PATALPOMIS, SKL. KAD. NR. 5510/0003-302 IT KITI SKLYPAI, GOBERGIŠKĖS K., KVIETINIŲ-DAUPARŲ SEN., KLAIPĖDOS RAJ. SAV., STATYBOS PROJEKTAS
38740	PV	Rimantas Grigauskas	Dokumento pavadinimas PROJEKTINIŲ PASIŪLYMŲ AIŠKINAMASIS RAŠTAS
			Laida 0
LT	Užsakovas	UAB "Landmor"	Žymuo 251/20 - XX - PP - AR
			Lapas 1
			Lapų 12

1 AIŠKINAMASIS RAŠTAS

1.1 Statinio statybos vieta, šalia Žiedų g., Gobergiškės k., Kvietinių-Dauparų sen., Klaipėdos r.:



1.2 Statinio pagrindinė naudojimo paskirtis - sandėliavimo paskirties pastatas.

1.3 Statybos rūšis - nauja statyba.

1.4 Statinio kategorija – ypatingas statinys.

1.5 Statytojas/Užsakovas (žemės savininkas) – UAB "Landmor".

1.6 Žemės sklypo teritorijos naudojimo reglamento parametrai

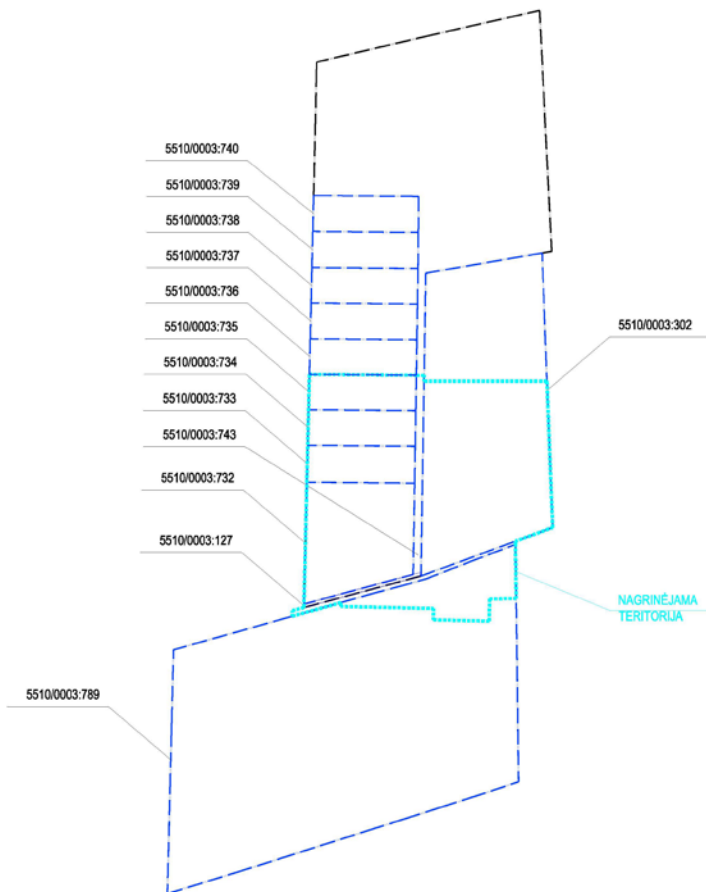
Projektuojama teritorija susideda iš eilės atskirų sklypų.

Eil. Nr.	Sklypo kad. Nr.	Naudojimo paskirtis	Paskirties keitimas	Plotas (ha)
1	5510/0003:789	Pramonės ir sandėliavimo objektų teritorijos	Nekeičiama	1,4863 (prijungiama sklypo dalis)
2	5510/0003:302*	Žemės ūkio paskirties žemė	Keičiama į pramonės ir sandėliavimo objektų teritorijos	Paskirtis keičiama sklypo dalyje - plotas 5,357
3	5510/0003:127	Susiekimo ir inžinerinių tinklų koridorių teritorijos	Keičiama į pramonės ir sandėliavimo objektų teritorijos	0,101
4	5510/0003:732	Pramonės ir sandėliavimo objektų teritorijos	Nekeičiama	2,837

251/20 - XX - PP - AR	Lapas	Lapų	Laida
	3	12	0

Eil. Nr.	Sklypo kad. Nr.	Naudojimo paskirtis	Paskirties keitimas	Plotas (ha)
5	5510/0003:733	Pramonės ir sandėliavimo objektų teritorijos	Nekeičiama	0,984
6	5510/0003:734	Pramonės ir sandėliavimo objektų teritorijos	Nekeičiama	0,938
7	5510/0003:735	Pramonės ir sandėliavimo objektų teritorijos	Nekeičiama	0,936
8	5510/0003:743	Susisiekimo ir inžinerinių tinklų koridorių teritorijos	Keičiama į pramonės ir sandėliavimo objektų teritorijos	Paskirtis keičiama sklypo dalyje - plotas 0,373
9		VŽF	Keičiama į pramonės ir sandėliavimo objektų teritorijos	0,248 (prijungiamo sklypo dalis)
Iš viso planuojamos teritorijos:				13,260

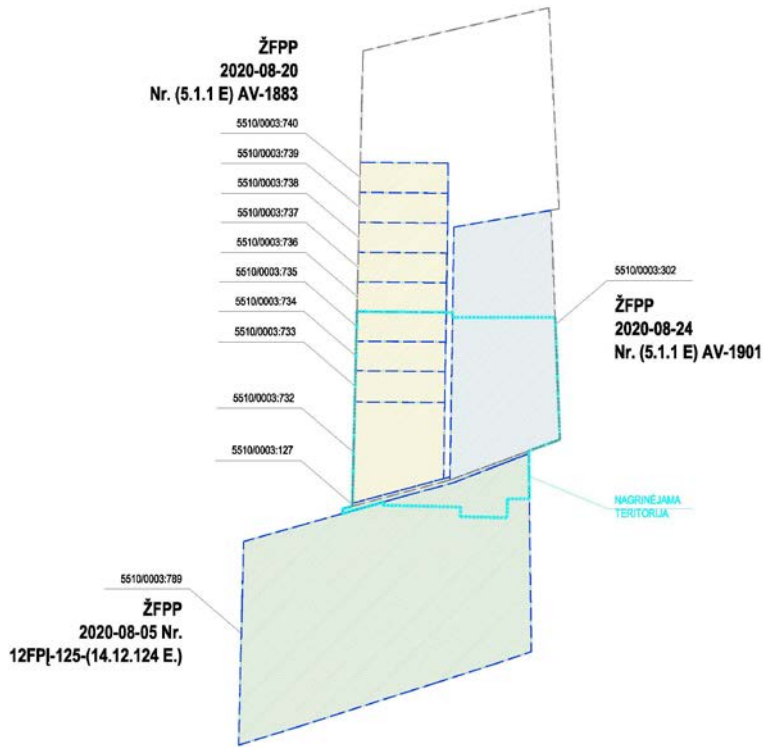
Sklypų schema su esamais sklypais



Šiuo metu projektuojamoje teritorijoje vykdomi 3 žemės formavimo pertvarkymo projektai (ŽFPP).

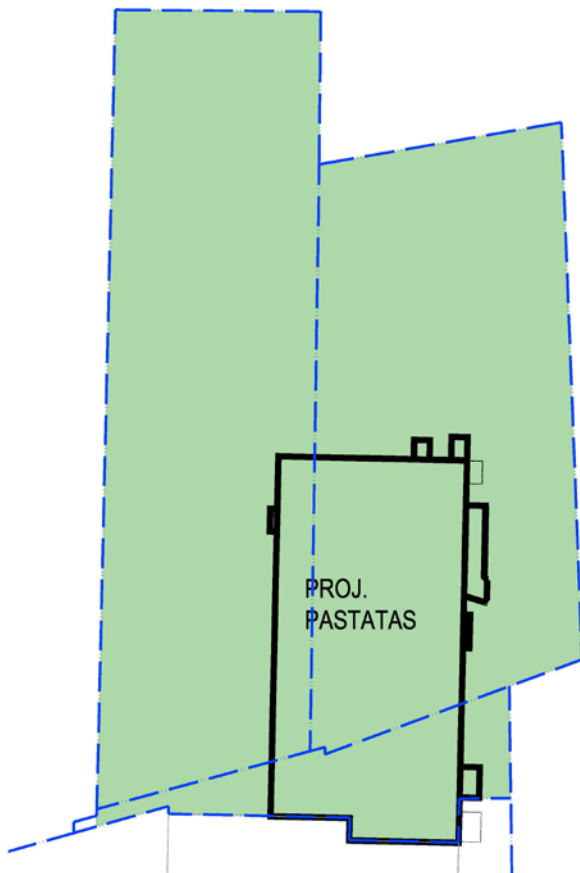
	Lapas	Lapų	Laida
251/20 - XX - PP - AR	4	12	0

Sklypų schema su vykdomais ŽFPP



Po 3-jų ŽFPP patvirtinimo suformuojami 3 besiribojantys, tos pačios paskirties sklypai, priklausantys tam pačiam savininkui. Ant suformuotų 3-jų sklypų ketinama statyti sandėliavimo paskirties pastatą

Galutinė sklypų schema su projektuojamu pastatu



	Lapas	Lapų	Laida
251/20 - XX - PP - AR	5	12	0

1.7 statinio (pastato) techniniai ir paskirties rodikliai

- Sklypų plotas po suformavimo 13,260 ha.
- Užstatymo plotas 4,8205 ha.
- Statinio bendras plotas 49237,23 m²
- Statinio tūris 454676,61 m³
- Numatomo projektuoti statinio–sandėliavimo pajėgumai ~45 167 m².
- Numatomo projektuoti statinio aukštis 10,7 m.
- Aukštų skaičius 2

1.8 projektuojamų statinių sąrašas



2 Pav. Planuojamos ūkinės veiklas objektų išdėstymas;

01 – planuojamas sandėliavimo paskirties pastatas, 02 – planuojama transformatorinė, 03 – planuojamos administracinės patalpos, 04 – krovos per rampas vietos, 05 – lengvųjų automobilių stovėjimo aikštelė, 06 – žalieji plotai, e07 – esamas "Innovo logistika" sandėliavimo pastatas, e08 – esamas "Lamin" baldų gamybos pastatas, pilka spalva schemoje pažymėtos planuojamos įrengti kietos dangos (pravaživiai, aikštelės, šaligatviai), planuojama teritorija pažymėta žydra spalva.

251/20 - XX - PP - AR	Lapas	Lapu	Laida
	6	12	0

1.9 Projektiniai sprendiniai,

Projektuojamas sandėlio pastatas stačiakampio plano, ~308m x 152m, ~10,7m aukščio iki parapeto. Karkasas ir cokolinės plokštės konstrukcijos surenkamo gelžbetonio, pamatai poliniai. Stogas dengtas PVC membrana. Pastato fasadai iš daugiasluoksnių fasadinių panelių.

Projektuojama administracinės paskirties pastato dalis stačiakampio plano, ~80m x 18m, parapetas ~9,5m. Pastatas dviejų aukštų be rūšio. Karkasas surenkamo gelžbetonio, pamatai poliniai, laiptinės ir lifto šachta mūrinės, aukštų perdangos ir stogo denginys iš g/b surenkamų plokščių.

1.10 Laikančiųjų konstrukcijų ir išorinių atitvarų parinkimo motyvai ir kita.

Pastato konstrukcija: pamatai - poliniai, G/B kolonų karkasas, G/B plokščių perdenginiai, G/B plokščių denginys virš administracinės pastato dalies, metalinių santvarų bei profiliuoto plieninio pakloto denginys virš sandėliavimo pastato dalies, lauko sienos – daugiasluoksnės statybinės plokštės. Administracinė dalis apdailinama pagal užsakovo pageidavimus.

Poliniai pamatai parenkami pagal bendrą konstrukcinės schemos koncepciją, metalo denginys ant gelžbetoninių kolonų. Administracinės pastato dalies sprendiniai pagal patalpų naudojimo funkciją.

1.11 Ūkinės veiklos aprašymas

SBA koncernas ir toliau centralizuoja savo pagamintos produkcijos laikymą viename centriniam sandėlyje. Šis sandėliavimo pastatas bus projektuojamas ir statomas Klaipėdos raj., Gobergiškės k., šalia Žiedų g.31 žemės sklypo, kaip esamo UAB "Innovo logistika" sandėlio tęsinys, tačiau pagrindė jame bus sandėliuojama produkcija pagaminta UAB "Lamin" baldų fabrike jau pastatytame planuojamoje teritorijoje. Į šį naujai projektuojamą sandėlį būtų nukreipti ir kitų fabrikų pagamintos produkcijos srautai, kaip UAB "Klaipėdos baldai", UAB "Germanika", UAB "Šilutės baldai" ir UAB "Visagino linija" baldų fabriko. Šiame sandėliavimo pastate bus sandėliuojama IKEA pristatymo taškams pardavimui skirta baldinė produkcija. Prekybinė veikla vykdoma nebus.

1.11.1 Sandėliuojamos produkcijos, transporto skaičiuojamieji srautai:

4484 euro padėklai/d;

29 krovininiai automobiliai per parą.

1.11.2 Darbo režimas:

Darbo dienų skaičius metuose – 256 d.d.

Pamainos trukmė – 8,0 val.

Pamainų kiekis paroje –3 pamainos.

1.11.3 Žmonių skaičius

Iš viso prie sandėliavimo procesų dirbs 15 žmonių trimis pamainomis (60 žmonių iš viso), o biuro patalpose iki 120 žmonių, tai logistikos įmonės darbuotojai ir sandėlio administracija. Visiems žmonėms atvažiuoti į darbą įrengiama 200 vietų lengvųjų mašinų stovėjimo aikštelė.

1.11.4 Sandėliavimo procesas

Į sandėliavimo paskirties pastatą baldinė produkcija bus paduodama pagrindė iš "Lamin" baldų gamybos fabriko, tiesiai per sienoje įrengtus vartus. Grindų lygis esamame "Lamin", "Innovo logistika" ir planuojamame sandėlyje yra tas pats. Kita dalis sandėliuojamų prekių iš SBA koncerno baldų kompanijai priklausančių gamyklų bus atvežama įvairios kėlimo galios krovininiais automobiliais (iki 24 t). Iš sandėlio užsakovui sandėliuota produkcija išvežama tais pačiais automobiliais. Sandėliavimo patalpoje numatoma ant grindų, rietuvėse, sandėliuoti įvairios rūšies "Lamin" gamykloje ir SBA koncerno gamyklose pagamintą

	Lapas	Lapų	Laida
251/20 - XX - PP - AR	7	12	0

produkciją. Baldų gamyklose pagaminta produkcija bus sandėliuojama ant padėklų, pakuose, vienuketuriais aukštais. Sandėliuojamos produkcijos aukštis rietuvėje gali būti iki 6m. Produkcija bus sandėliuojama rietuvių grupėse, kurių sandėlyje bus 12 vnt. Tarp rietuvių sandėliavimo zonų sandėlyje numatomi 7 skersiniai ir 3 išilginiai pravažiuojimai. Pravažiuojimų plotis bus 5,0 m. Produkcijos paletės bus sandėliuojamos įvairaus pločio rietuvių eilėse. Eilių ilgis bus 15,5 m, o plotis bus 1,1 m, 1,3 m, 1,75 m, 2,15 m. Viso sandėliavimo patalpoje vienu metu bus tiek įvairios produkcijos sandėliavimo eilių toks jų užimamas plotas:

- Eilė 15,5m ilgio, paletės plotis 1100mm, pako aukštis padėtas ant jos 150mm,- 165 eilės, arba 2813,25m² užimamo sandėliavimo ploto;
- Eilė 15,5m ilgio, paletės plotis 1300mm, pako aukštis padėtas ant jos 200mm,- 191 eilės, arba 4108,55m² užimamo sandėliavimo ploto;
- Eilė 15,5m ilgio, paletės plotis 1750mm, pako aukštis padėtas ant jos 200mm,- 158 eilės, arba 4635,66m² užimamo sandėliavimo ploto;
- Eilė 15,5m ilgio, paletės plotis 2150mm, pako aukštis padėtas ant jos 200mm,- 154 eilės, arba 5132,05m² užimamo sandėliavimo ploto;

Produkcijos iškrovimas iš autotransporto į sandėlį ar jos pakrovimas į autotransportą iš sandėlio bus vykdomas per 9 rampas, su šoniniais sandarintojais, segmentiniais pakeliamais vartais, su lauke montuojamu rankinio pakėlimo-nuleidimo aukščio išlyginimo tilteliu. Taip pat priešingoje pusėje, nei numatomos rampos, numatomi dveji vartai šoniniam vilkikų krovimui. Viena krovimo vieta atvira, kita priešingame pastato gale po stogine,

Sandėlio patalpos viduje, prie produkcijos perkrovimo rampų, yra numatyta produkcijos buferinė kaupimo, komplektacijos zona (plotis 18,0 m per visą sandėlio ilgį), kurioje produkcija dedama, iškraunant ją iš autotransporto, ir po to iš čia išvežant elektrokrautuvais į konkrečią jos sandėliavimo vietą, ar atvežama elektrokrautuvais iš jos sandėliavimo vietos ir kaupiama, komplektuojama prieš pakraunant ją į autotransportą. Sandėliavimo pastate temperatūra ir oro drėgmė nekontroliuojama. Sandėlio patalpoje apšvietimas -300 lx.

Dalis produkcijos į sandėlį bus atvežama, išvežama įvairios kėlimo galios ir talpos autotransportu (autotreileriais, kurių ilgiai yra 16,0, rečiau 18,0 m). Kroviniai automobiliai savo eilės išsikrauti, pasikrauti lauks specialiai jiems skirtoje laukimo aikštelėje. Per parą numatoma aptarnauti apie 29 krovinius automobilių. Autotransporto reguliavimas prie perkrovimo rampų vykdomas šviesoforų pagalba.

Sandėliuojama ant padėklų baldinė produkcija sandėlio patalpoje bus pervežama, perkraunama elektrinių krautuvų, vežimėlių (su Li-jonų akumuliatoriais) pagalba. Jų kėlimo galia bus 1,0-3,5 t, kėlimo aukštis 6,0 m. Elektrokrautuvų akumuliatoriai bus įkraunami ten pat sandėlyje. Sandėlio darbo pradžioje dirbs 14 elektrokrautuvų, o ateityje ir 26 elektrokrautuvai. Kadangi numatomi Li-jonų tipo akumuliatoriai, tai pakaitinių baterijų nenumatoma, nes Li-jonų akumuliatoriai yra du su puse karto talpesni nei tradiciniai švino rūgštiniai ar geliniai akumuliatoriai.

Sandėlio apyvartumas numatomas 4,5 savaičių baldinės produkcijos pardavimams užtikrinti.

Sandėliavimo paskirties pastate bus atliekamos tokios operacijos:

- baldinės produkcijos atvežimas iš "Lamin" gamyklos per angą sienoje.
- baldinės produkcijos atvežimas kroviniu autotransportu iš įvairių baldų gamyklų į sandėlį;
- autotransporto pravažiavimas prie sandėlio rampų;
- baldinės produkcijos iškrovimas iš automobilio ir jos nuvežimas į sandėliavimo vietą;
- jos pajamavimas, muitinimas, sandėliavimas rietuvėse pagal rūšį;
- produkcijos paėmimas iš sandėliavimo vietos ir jos vežimas į komplektacijos zoną;
- produkcijos komplektacija konkrečiam automobiliui, stovinčiam pakrovai prie rampos pakrauti;
- dokumentų kroviniui paruošimas, produkcijos pakrovimas į autotransportą ir jos išvežimas klientui.

	Lapas	Lapų	Laida
251/20 - XX - PP - AR	8	12	0

1.11.5 Nuotekų tvarkymo pasiūlymai, atliekų tvarkymo pasiūlymai,

Planuojamoje ūkinėje veikloje susidarys būtinės nuotekos iš administracinėse patalpose esančių sanitarinių prietaisų, taip pat iš sandėlio darbuotojų persirengimo patalpų esančių dušų ir sanitarinių prietaisų, taip pat susidarys paviršinės nuotekos dėl kritulių. Gamybinės nuotekos pagal aprašymą pateikiamą 5 skyriuje planuojamoje ūkinėje veikloje nesusidarys.

Buitinių nuotekų kiekiai:

- $q_{\max, \xi} = 0,66 \text{ l/s};$
- $q_{\max, k} = 0,64 \text{ l/s};$
- $q_{\max, \text{sum}} = 1,02 \text{ l/s};$
- $Q_{\max/h, \xi} = 1,09 \text{ m}^3/\text{h};$
- $Q_{\max/h, k} = 0,54 \text{ m}^3/\text{h};$
- $Q_{\max/h, \text{sum}} = 2,05 \text{ m}^3/\text{h};$
- $Q_{\text{vid}/d} = 4,25 \text{ m}^3/\text{d},$
- $Q_{\text{vid}/m} = 1088 \text{ m}^3/\text{metus},$

Kadangi nėra galimybių prisijungti prie centralizuotos kanalizacijos sistemos, buitinių nuotekų nuvedimas iš projektuojamo sandėlio ir sargų posto numatomas į naujai įrengiamą buitinių nuotekų valymo įrenginį. Valytų buitinių nuotekų mėginių paėmimui numatyta vieta kontroliniame šulinyje (3 pav. BVĮ sudėtyje). Išvalytos nuotekos iki nustatytų reikalavimų (Nuotekų tvarkymo reglamentas LR AM Nr.D1-535) išleidimui į gamtinę aplinką bus išleidžiamos į projektuojamus valymo nereikalaujančių paviršinių nuotekų (paviršinės nuotekos nuo stogų, sistema L1) tinklus.

Susidarančių nuotekų užterštumas:

- pagal BDS₇ – **350 mgO₂/l**;
- pagal suspenduotas medžiagas – **350 mg/l**;
- bendras azotas – **50,0 mg/l**;

Numatomi biologiniai nuotekų valymo įrenginiai – AT-40 tipo 5,25 m³/d našumo ar analogiški. Valymo įrenginiai turi atitinkanti Nuotekų valymo įrenginių taikymo reglamento LR AM Nr.D1-412 nustatytus reikalavimus ir turėti tai patvirtinančius dokumentus bei sertifikatus. Buitinių nuotekų valymo įrenginio charakteristikos pateiktos 2 priede.

Nuo teritorijų su kieta danga, kur numatomas nuolatinis transporto judėjimas (potencialiai taršios teritorijos) lietaus vanduo bus renkamas atskiru nuotakynu ir valomas naftos ir purvo gaudytuvuose. Nuo stogų, ir teritorijos, kurioje transporto judėjimas tik atsitiktinis, nuotekos bus surenkamos ir išleidžiamos be valymo. Nuo žaliųjų plotų lietaus nuotekos nesurenkamos.

Kaip pateikiama 4 skyriuje sklype plotų pasiskirstymas yra toks:

- Dangų nuo kurių vanduo valomas plotas (F_{val}): 2,21 ha
- Dangų ir stogų nuo kurių vanduo surenkamas bet nevalomas valomas plotas (F_{neval}): 4,656 ha
- Dangų nuo kurių vanduo nesurenkamas plotas (F_{nesur}): 6,394 ha

Vidutinis metinis skaičiuotinas lietaus nuotėkų kiekis apskaičiuojamas sekančiai:

$$W = 10 \times H_f \times p_s \times F \times K \quad (\text{m}^3/\text{metus})$$

Čia:

- H_f - vidutinis daugiametis kritulių kiekis, mm (750mm.);
- p_s - paviršinio nuotėkio koeficientas 0,83 (nuo teritorijų su dangomis);
- F – dangų, nuo kurių surenkamos nuotekos plotas ha;

	Lapas	Lapu	Laida
251/20 - XX - PP - AR	9	12	0

K - paviršinio nuotėkio koeficientas, atsižvelgiant į tai, ar sniegas iš teritorijos pašalinamas. Jei sniegas pašalinamas, – K=0,85, jei nešalinamas, – K=1. Parenkamas K=1

$$W_{val} \sim 10 \times 750 \times 0,83 \times 2,21 \times 1 = 13757 \text{ m}^3/\text{metus.}$$
$$W_{neval} \sim 10 \times 750 \times 0,83 \times 4,656 \times 1 = 28984 \text{ m}^3/\text{metus.}$$
$$W_{nesur} \sim 10 \times 750 \times 0,83 \times 6,394 \times 1 = 39802 \text{ m}^3/\text{metus.}$$

Vidutinis paros skaičiuotinas lietaus nuotėkų kiekis apskaičiuojamas sekančiai:

$$W = 10 \times H_f \times p_s \times F \quad (\text{m}^3/\text{parą})$$

Čia:

H_f – maksimalus paros kritulių kiekis, mm (83,1 mm.);
 p_s - paviršinio nuotėkio koeficientas 0,83 (nuo teritorijų su dangomis);
 F – dangų, nuo kurių surenkamos nuotekos plotas ha;

$$W_{p-val} \sim 10 \times 83,1 \times 0,83 \times 2,21 = 1524 \text{ m}^3/\text{parą.}$$
$$W_{p-neval} \sim 10 \times 83,1 \times 0,83 \times 4,656 = 3211 \text{ m}^3/\text{parą.}$$
$$W_{p-nesur} \sim 10 \times 83,1 \times 0,83 \times 6,394 = 4410 \text{ m}^3/\text{parą.}$$

Nuotekos nuo potencialiai taršios teritorijos pirmiausiai valomos smėliagaudėje ir naftos gaudyklėje. Pagal "Paviršinių nuotekų tvarkymo reglamentas" reikalavimus valymo įrenginių našumas parenkamas NG-1 – 22 l/s, NG-2 - 6 l/s ir NG-3 - 6 l/s atitinkamai. Jų vieta sklype pateikiama schemoje žemiau.

Po valymo įrenginių, kuriuose numatoma atskirti skendinčias medžiagas ir naftos produktus nuotekų užterštumas neviršys:

1. SM vidutinė metinė -30 mg/l,
2. SM didžiausia momentinė - 50 mg/l,
3. BDS₇ vidutinė metinė koncentracija – 23 mgO₂/l,
4. BDS₇ didžiausia momentinė koncentracija – 34 mg O₂/l,
5. NP vidutinė metinė koncentracija – 5 mg/l,
6. NP didžiausia momentinė koncentracija – 7 mg/l.

Valytos ir sąlyginai švarios lietaus nuotekos numatomas išleisti į šalia teritorijos esančius melioracijos griovius šalia Žolyno gatvės ir kitoje pusėje automagistralės A1. Esami priimtuvai ir šiuo metu tarnauja surinkti paviršinius vandenius per melioracijos sistemas, kurios vykdant projektą bus pertvarkytos, pagal naujus poreikius.

Paveikslėlyje žemiau yra pateikiami lietaus nuvedimo ir nuotekų šalinimo sprendiniai nuo planuojamos ūkinės veiklos sklypo:

	Lapas	Lapų	Laida
251/20 - XX - PP - AR	10	12	0



3 Pav. Planuojamo objekto siūlomi sklypo sutvarkymo sprendiniai su lietaus ir buitinių nuotekų nuvedimo ir vandens tiekimu;

- vandentiekis (geriamas)
- lietaus nuotakynas (švarus)
- lietaus nuotakynas (užterštas)
- buitinių nuotekų tinklas
- vandentiekis (priešgaisrinis)

1.11.6 *Orientacinis energinių išteklių (elektros energijos, šilumos, geriamojo vandens) kiekis ir apsirūpinimo šaltiniai;*

Planuojamoje veikloje vanduo objekte bus naudojamas lauko gaisriniais poreikiams, darbuotojų ūkinėms – buitinėms, sandėliavimo patalpų vėsinimui bei gaisro gesinimo reikmėms. Vanduo bus tiekiamas iš įrengtų artezinių gręžinių. Visoje įmonėje per metus bus sunaudojama apie 1088 m³ geriamojo vandens. Sunaudojamo vandens kiekis apskaitomas įvadinio skaitikliu.

Šildymui/vėsinimui bus naudojama elektros energiją panaudojant šilumos siurblius oras/oras. Tam tikslui numatoma transformatorių pastotė, 3,5 MW galios.

251/20 - XX - PP - AR	Lapas	Lapu	Laida
		11	12

Planuojamos ūkinės veiklos metu bus naudojama elektros energija. Elektros energiją pagal sutartį tiekis UAB „ESO“.

Šildymui/vėsinimui bus naudojama oro šiluma- bus įrengiami šilumos siurbliai oras/oras. Šildomos bus tik administracinės patalpos.

Numatomos energijos sąnaudos:

- Skaičiuojamosios šiluminės energijos sąnaudos pastatui šildyti – 4,84 kWh/(m²*metus);
- Skaičiuojamosios šiluminės energijos sąnaudos pastatui vėsinti – 0,00 kWh/(m²*metus);
- Skaičiuojamosios šiluminės energijos sąnaudos karštam buitiniam vandeniui ruošti – 0,52 kWh/(m²*metus);
- Skaičiuojamosios suminės pastato elektros energijos sąnaudos per metus – 11,00 kWh/(m²*metus);
- Skaičiuojamosios elektros energijos sąnaudos per metus pastato patalpų apšvietimui – 0,40 kWh/(m²*metus).

Sandėliuojama produkcija bus išvežamos/atvežamos tiekėjų bei samdomu transportu. Pakrovimo/iškrovimo darbai vykdomi elektriniais krautuvais.

	Lapas	Lapu	Laida
251/20 - XX - PP - AR	12	12	0