

**UAB „MEDŽIOKLĖ IR ŠAUDYMAS“  
STENDINIO ŠAUDYMO AIKŠTELĖS ĮRENGIMAS  
JANČIŪNŲ K., ŠVENČIONIŲ SEN., ŠVENČIONIŲ R. SAV.**

Planuojamos ūkinės veiklos vieta (adresas): Jančiūnų k., Švenčionių sen., Švenčionių r. sav.

**INFORMACIJA PLANUOJAMOS ŪKINĖS VEIKLOS ATRANKAI  
DĖL POVEIKIO APLINKAI VERTINIMO**

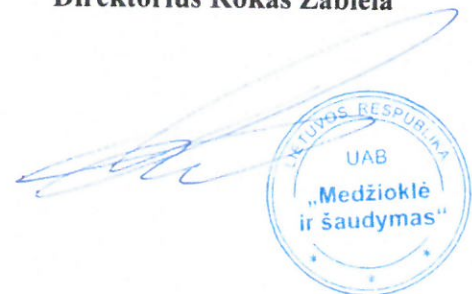
PAV dokumentų rengėjas	PŪV Organizatorius
MB „Aplinkosaugos specialistai“ Skersinės sodų 5-oji g. 29, Vilnius. tel.: 867240032, el. paštas: tomas@aplinkosaugos specialistai.lt.	UAB “MEDŽIOKLĖ IR ŠAUDYMAS” Žilvičių g. 14-22, Švenčionėliai tel.: Tel.: +370 69558738 el. paštas: medziokleirsaudymas@gmail.com

Patvirtiname, kad pateikta informacija yra teisinga

Direktorius **Tomas Semėnas**



Direktorius **Rokas Zabiela**



Vilnius, 2020

## DEKLARACIJA

2020-09-14

UAB „Medžioklė ir šaudymas“ (įmonės kodas 304448324, PŪV organizatorius) ir MB „Aplinkosaugos specialistai“ (įmonės kodas 304742906, PAV dokumentų rengėjas) deklaruoja, kad PŪV organizatoriaus įgaliotas PAV dokumentų rengėjas atitinka Lietuvos Respublikos planuojamos ūkinės veiklos poveikio aplinkai vertinimo įstatymo 5 straipsnio 1 dalies 4 punkte nustatytus reikalavimus.

UAB „Medžioklė ir šaudymas“ direktorius

Rokas Zabiela



MB „Aplinkosaugos specialistai“ direktorius

Tomas Semėnas



## TURINYS

<b>I. INFORMACIJA APIE PLANUOJAMOS ŪKINĖS VEIKLOS ORGANIZATORIŲ.....</b>	<b>3</b>
<b>II. PLANUOJAMOS ŪKINĖS VEIKLOS APRAŠYMAS.....</b>	<b>3</b>
<b>III. PLANUOJAMOS ŪKINĖS VEIKLOS VIETA.....</b>	<b>24</b>
<b>IV. GALIMO POVEIKIO APLINKAI RŪŠIS IR APIBŪDINIMAS.....</b>	<b>43</b>
<b>V. PRIEDAI.....</b>	<b>48</b>



## **I. INFORMACIJA APIE PLANUOJAMOS ŪKINĖS VEIKLOS ORGANIZATORIŲ**

Planuojamos ūkinės veiklos (Stendinio šaudymo įrengimas) atranka parengta Planuojamos ūkinės veiklos atrankos dėl poveikio aplinkai vertinimo tvarkos aprašu (toliau - Aprašas), patvirtintu LR aplinkos ministro 2017 m. spalio 16 d. įsakymu Nr. D1-845 (TAR, 2017-10-17, Nr. 16397) bei šio Aprašo aktualiomis redakcijomis (jei jų yra).

**1. Planuojamos ūkinės veiklos organizatoriaus kontaktiniai duomenys (vardas, pavardė; įmonės pavadinimas; adresas, telefonas, el. paštas).**

UAB "MEDŽIOKLĖ IR ŠAUDYMAS" Žilvičių g. 14-22, Švenčionėliai tel.: Tel.: +370 69558738, el. paštas: [medziokleirsaudymas@gmail.com](mailto:medziokleirsaudymas@gmail.com).

**2. Tais atvejais, kai atrankos informaciją teikia PAV dokumentų rengėjas, pateikiami jo kontaktiniai duomenys (vardas, pavardė; įmonės pavadinimas; adresas, telefonas, el. paštas).**

Atrankos dokumentų rengėjas MB „Aplinkosaugos specialistai“ Skersinės sodų 5-oji g. 29, Vilnius. tel.: 867240032, el. paštas: [tomas@aplinkosaugosspecialistai.lt](mailto:tomas@aplinkosaugosspecialistai.lt).

## **II. PLANUOJAMOS ŪKINĖS VEIKLOS APRAŠYMAS**

**3. Planuojamos ūkinės veiklos pavadinimas, nurodant atrankos dėl PAV atlikimo teisinį pagrindą (Lietuvos Respublikos planuojamos ūkinės veiklos poveikio aplinkai vertinimo įstatymo 2 priedo punktą (-us)).**

UAB "MEDŽIOKLĖ IR ŠAUDYMAS" esančioje šaudykloje adresu Jančiūnų k., Švenčionių sen., Švenčionių r. sav. planuojama įrengti stendinio šaudymo aikštelę.

Žemės sklype (kad. Nr.: 8657/0001:529) esančiame Jančiūnų k., Švenčionių sen., Švenčionių r. sav. esančios šaudyklos užimamas plotas yra apie 0,5 ha, joje yra suformuoti du pylimai (apsauginiai) 8,5 metrų pločio, 3,5 metrų aukščio, pirmojo pylimo ilgis 70 metrų antrojo 50 metrų. Teritorijoje yra įrengtas bio tualetas, šaudymo zonoje yra sumontuota laikina pavėsinė, įrengtos šiukšliadėžės. Už taikinių sumontuota laikina apsauginė tvora.

Šio sklypo pietinėje dalyje numatoma išplėsti šaudyklos teritoriją iki 4,54 ha. Teritorijoje numatoma įrengti stendinio šaudymo aikštelę. Teritorijoje planuojama įrengti buitinių nuotekų surinkimo talpyklą, įvesti elektros įvadą, infrastruktūrai plėsti norima įrengti takelius po sklypą iš akmens skaldos.

Stendinio šaudymo aikštelė - molinių skrendančiu taikinių aikštelė, taikinyš yra metamas į toli nuo šaulio ir skrieja iki 55 metrų. Molinis taikinyš tai iš aplinkai nepavojingu medžiagų



sukurtas skrendantis taikiny, aplinkoje iširstantis ir nekeliantis pavojaus aplinkai bei florai faunai.

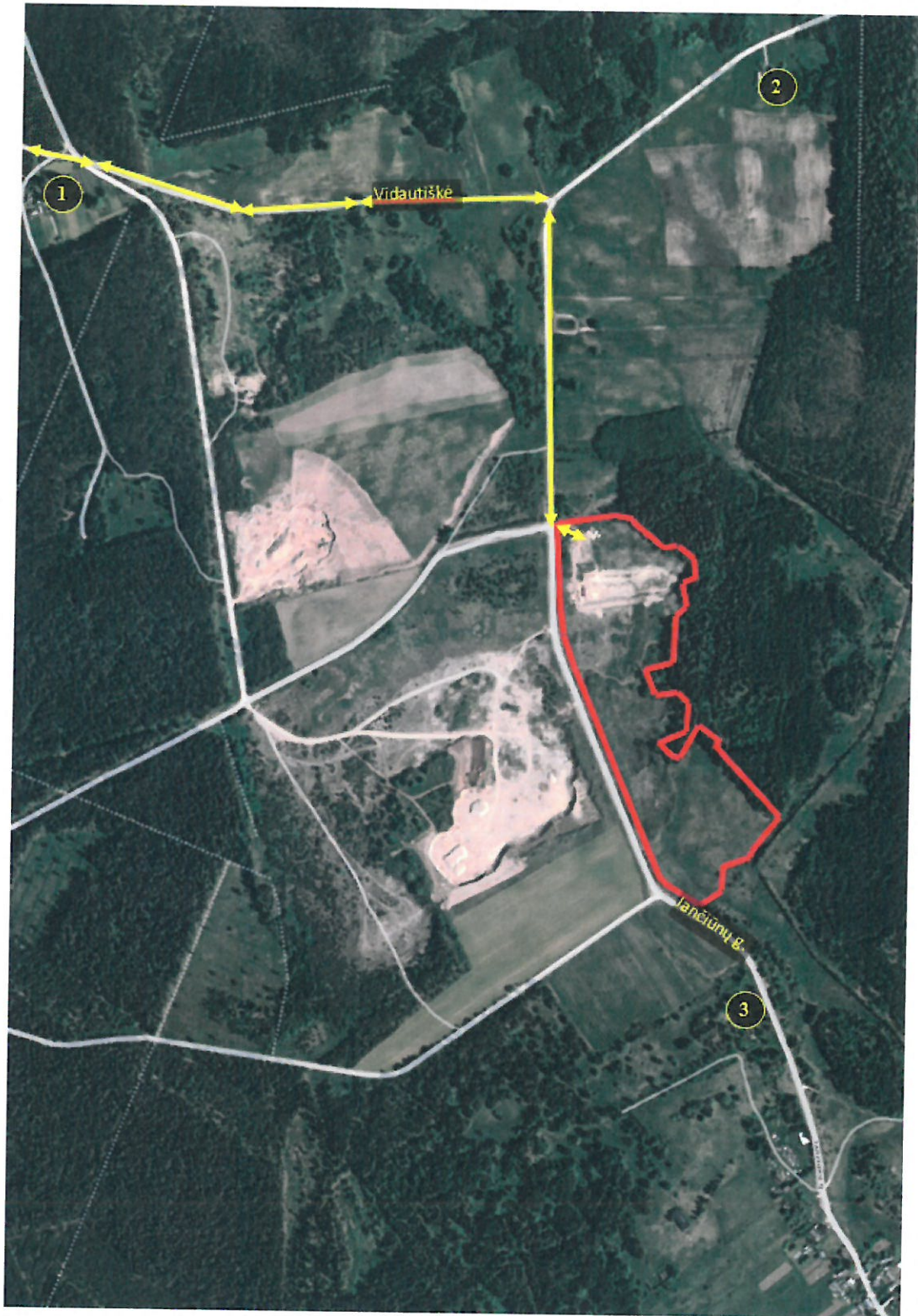
UAB "MEDŽIOKLĖ IR ŠAUDYMAS" planuojama poveikio aplinkai vertinimo atranka atliekama vadovaujantis PAV įstatymo 2 priedo 12.4. punkto reikalavimais „teminių parkų (pvz., zoologijos sodų, golfo laukų, teniso kortų, šaudyklų ir pan.), kurių plotas 1 ha ar didesnis, įrengimas“.

2016 06 13 Aplinkos apsaugos agentūra raštu Nr. (28.7)-A4-6138 priėmė sprendimą, kad esamai šaudyklai, žemės sklype (kad. Nr. 8657/0001:529) Jančiūnų k., Švenčionių sen., Švenčionių r., Įstatymo nuostatos netaikomos, todėl PAV procedūrų atlikti nereikia. Raštas pateikiamas 2 priede.

**4. Planuojamos ūkinės veiklos fizinės charakteristikos: žemės sklypo plotas ir planuojama jo naudojimo paskirtis ir būdas (būdai), funkcinės zonos, planuojamas užstatymo plotas, numatomi statiniai, įrenginiai ir jų paskirtys, reikalinga inžinerinė infrastruktūra (pvz., inžineriniai tinklai (vandentiekio, nuotekų šalinimo, šilumos, energijos ir kt.), susisiekimo komunikacijos, kai tinkama, griovimo darbų aprašymas.**

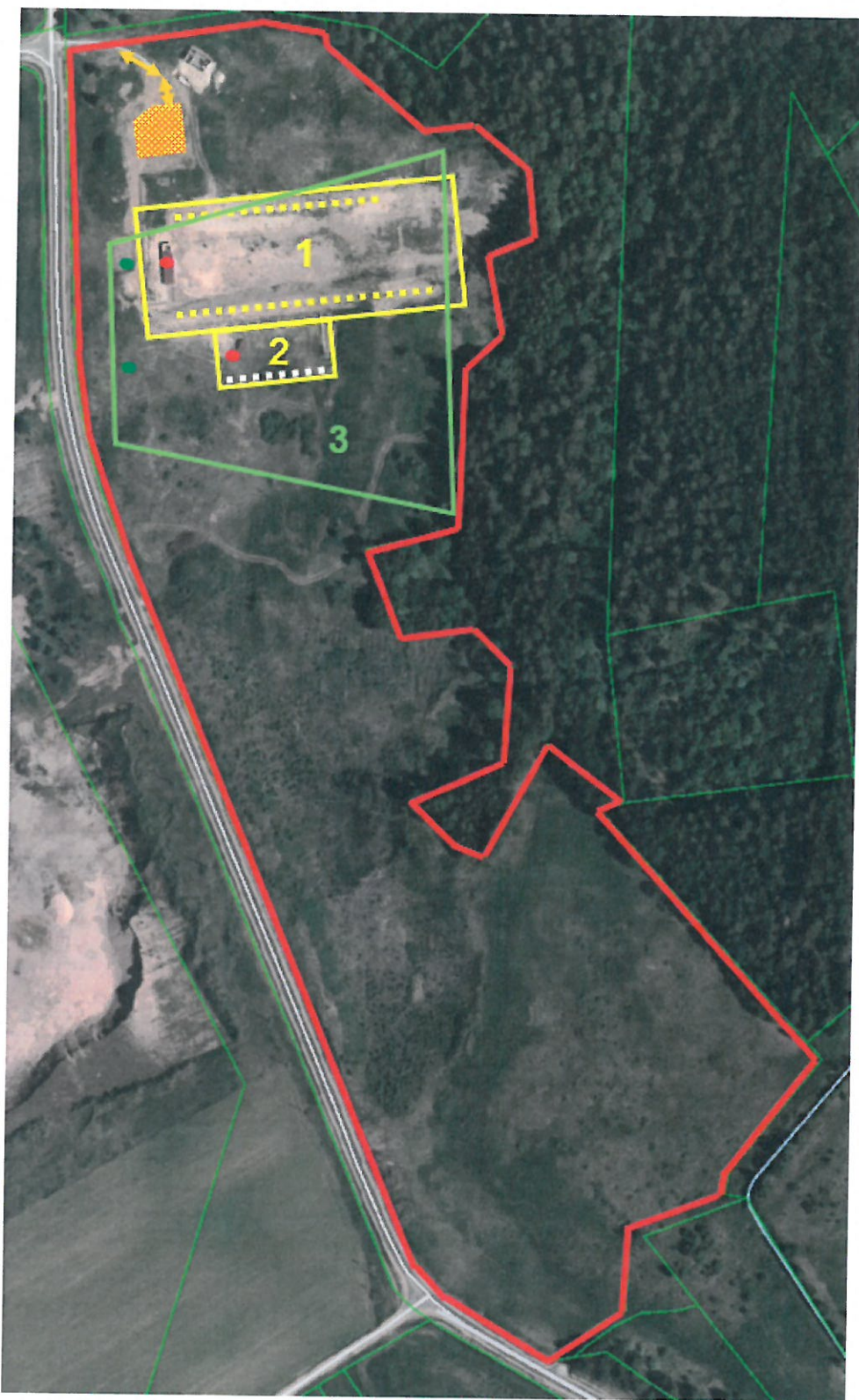
UAB "MEDŽIOKLĖ IR ŠAUDYMAS" Jančiūnų k., Švenčionių sen., Švenčionių r. sav. Žemės sklypo kadastrinis Nr. 8657/0001:529. Pagrindinė naudojimo paskirtis: žemės ūkio. Žemės sklypo naudojimo būdas: kiti žemės ūkio paskirties žemės sklypai. Žemės sklypo plotas: 8,8985 ha. Žemės ūkio naudmenų plotas viso: 2,2747 ha, iš jo ariamos žemės plotas: 2,2747 ha. Kelių plotas 0,0425 ha. Kitos žemės plotas 6,5813 ha. Sklypas nuosavybės teise priklauso Rokui Zabielai ir Akvilinai Zabielienei. Žemės sklypas išnuomotas iki 2027 metų kovo 16 d. Žemės sklypo nuomos sutartis pateikiama 1 priede.

Šiame sklype numatoma išplėsti šaudyklos teritoriją iki 4,54 ha. Teritorijoje numatoma įrengti stendinio šaudymo aikštelę. Teritorijoje planuojama įrengti buitinių nuotekų surinkimo talpyklą, įvesti elektros įvadą, infrastruktūrai plėsti norima įrengti takelius po sklypą iš akmens skaldos.










**1 pav.** PŪV sklypo (pažymėta raudonai) ir artimiausi gyvenamosios paskirties pastatai (1 – Vidautiškės k. 1; 2 – Vidautiškės k. 2; 3 – Jančiūnų k.) ir privažiavimo kelias (rodyklėmis).

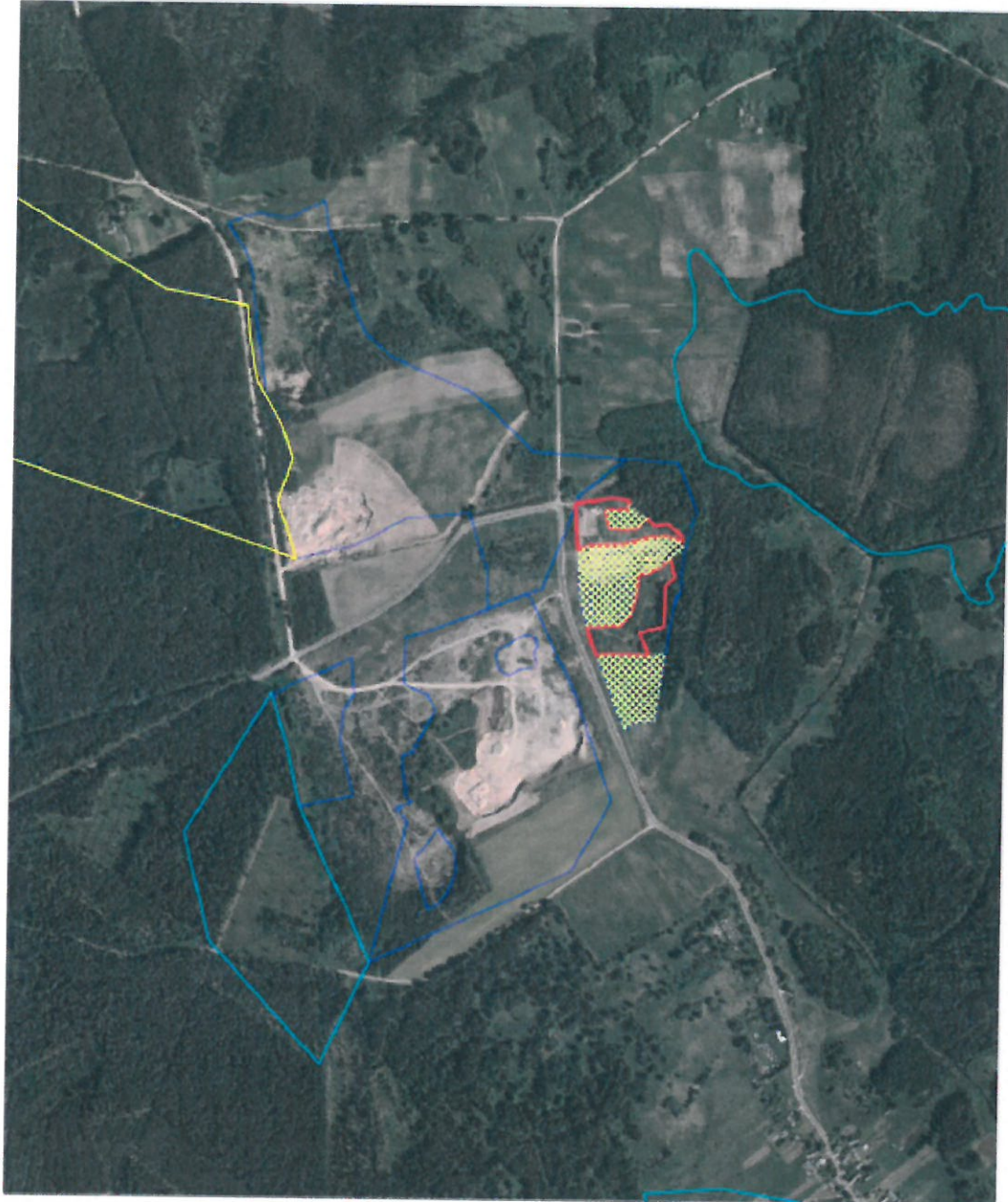




2 pav. PŪV vykdymo vieta, sklypo ribos (pažymėta raudonai), transporto judėjimo trajektorijos ir triukšmo šaltinių išdėstymo schema

	Lengvųjų automobilių stovėjimo aikštelė (10 vietų)		Lengvųjų automobilių judėjimo trajektorija
	Esamos šaudymo zonos		Esamos šaudymo vietos
	Planuojama šaudymo zona		Planuojamos šaudymo vietos
	Planuojama standinio šaudymo zona		
	Baltais punktyrais pažymėti planuojami, geltonais – esami pylimai		





**1.2 pav. Jančiūnų žvyro telkinio situacinis orto foto planas**

M 1:10 000

- 2020 m perskaičiuoti detaliai išvalgyti Jančiūnų žvyro telkinio ištekliai
- Detaliai išvalgytų išteklių apskaičiavimo riba
- Parengtiniai išvalgytų išteklių apskaičiavimo riba
- Prognozinių išteklių riba
- Žemės sklypų ribos
- Nurašomi išteklių plotai

2020-05-29 PŪV žemės sklype atlikta žvyro telkinio dalies papildoma geologinė žvalgyba ir parengta ataskaita. Dokumentai pateikiami **5 priede**.

**5. Planuojamos ūkinės veiklos pobūdis: produkcija, technologijos ir pajėgumai (planuojant esamos veiklos plėtrą, nurodyti ir vykdomos veiklos technologijas ir pajėgumus).**

UAB „MEDŽIOKLĖ IR ŠAUDYMAS“ Žemės sklype (kad. Nr.: 8657/0001:529) esančiame Jančiūnų k., Švenčionių sen., Švenčionių r. sav. Planuojama įrengti stendinio šaudymo aikštelę. Dabartinis šaudyklos užimamas plotas yra apie 0,5 ha, joje yra suformuoti du pylimai (apsauginiai) 8,5 metrų pločio, 3,5 metru aukščio, pirmojo pylimo ilgis 70 metrų antrojo 50 metrų. Teritorijoje yra įrengtas bio tualetas, šaudymo zonoje yra sumontuota laikina pavėsinė, įrengtos šiukšliadėžės. Už taikinių sumontuota laikina apsauginė tvora.

Šiame sklype numatoma išplėsti šaudyklos teritoriją iki 4,54 ha. Teritorijoje numatoma įrengti stendinio šaudymo aikštelę. Teritorijoje planuojama įrengti buitinių nuotekų surinkimo talpyklą, įvesti elektros įvadą, infrastruktūrai plėsti norima įrengti takelius po sklypą iš akmens skaldos.

Atliekant įrengimo darbus poveikis aplinkos komponentams nebus daromas, cheminės bei fizikinės taršos nesusidarys.

**6. Žaliavų naudojimas; cheminių medžiagų ir preparatų (mišinių) naudojimas, įskaitant ir pavojingų cheminių medžiagų ir preparatų (cheminių mišinių) naudojimą (nurodant jų pavojingumo klasę ir kategoriją); radioaktyviųjų medžiagų naudojimas; pavojingųjų (nurodant pavojingųjų atliekų technologinius srautus) ir nepavojingųjų atliekų (nurodant atliekų susidarymo šaltinį arba atliekų tipą) naudojimas; planuojamos ūkinės veiklos metu numatomas naudoti ir laikyti tokių žaliavų, medžiagų, preparatų (mišinių) ir atliekų kiekis.**

UAB „MEDŽIOKLĖ IR ŠAUDYMAS“ neužsiima produkcijos gamyba, todėl žaliavos, nebus naudojamos.

PŪV įrengimo metu bus naudojamas žvyras ir smėlis pylimų formavimui. Smėlis ir žvyras bus naudojamas iš esamo sklypo, kuris susidarys įrengiant stendinio šaudymo aikštelę, automobilių stovėjimo aikštelę. Įrengiant takelius po sklypą bus naudojama akmens skalda. Ši žaliava bus naudojama taip pat iš esamo sklypo.

**7. Gamtos išteklių (gyvosios ir negyvosios gamtos elementų) – vandens, žemės (jos paviršiaus ir gelmių), dirvožemio, biologinės įvairovės naudojimo mastas ir regeneracijos galimybės.**

UAB “MEDŽIOKLĖ IR ŠAUDYMAS” veikloje gamtos ištekliai nebus naudojami. PŪV įrengimo metu nukastas dirvožemio sluoksnis bus panaudojamas apsauginių pylimų bei takelių po sklypą įrengimui.

**8. Duomenys apie energijos, kuro ir degalų naudojimą (planuojamas sunaudoti kiekis per metus).**

Planuojamoje veikloje bus naudojama tik elektros energija patalpų, teritorijos apšvietimui ir elektros įrangos veikimui. Elektros energija bus tiekama iš esamų elektros tinklų. Planuojamas energijos išteklių mastas pateikiamas lentelėje.

Energetiniai ir technologiniai ištekliai	Planuojamas sunaudojimas, matavimo vnt. (t, m <sup>3</sup> , KWh ir kt.)
1	2
Elektros energija	5000 KWh

**9. Pavojingųjų, nepavojingųjų ir radioaktyviųjų atliekų susidarymas, nurodant atliekų susidarymo vietą, kokios atliekos susidaro (atliekų susidarymo šaltinis arba atliekų tipas), planuojamas jų kiekis, jų tvarkymas.**

Tiek esamoje tiek planuojamoje veikloje susidaro buitinės atliekos ir šovinių tūteles bei taikiniai po šaudymo pratybų ar varžybų. Visos susidariusios atliekos surenkamos į specialius uždarus konteinerius ir pridudamos atliekas tvarkančioms įmonėms.

Molinis taikiny, tai iš aplinkai nepavojingu medžiagų sukurtas skrendantis taikiny, aplinkoje iširstantis ir nekeliantis pavojaus aplinkai bei florai faunai.

**10. Nuotekų susidarymas, preliminarus jų kiekis ir užterštumas, jų tvarkymas.**

UAB “MEDŽIOKLĖ IR ŠAUDYMAS” esamoje ir planuojamoje veiklose susidarys tik buitinės nuotekos. Prie šaudymo zonų planuojama įrengti 20 m<sup>3</sup> talpos buitinių nuotekų surinkimo talpyklą. Pagal poreikį buitinės nuotekos bus išsiurbiamos ir asenizacinėmis mašinomis išvežamos į Švenčionių miesto valymo įrenginius. Planuojama, kad per dieną susidarys iki 2,0 m<sup>3</sup>, per metus iki 400 m<sup>3</sup> buitinių nuotekų.



**11. Cheminės taršos susidarymas (oro, dirvožemio, vandens teršalų, nuosėdų susidarymas, preliminarus jų kiekis ir teršalų skaičiavimai, atitiktis ribiniams dydžiams) ir jos prevencija.**

UAB “MEDŽIOKLĖ IR ŠAUDYMAS” tiek esamoje veikloje tiek planuojamoje veikloje cheminės taršos nesusidarys.

**12. Taršos kvapais susidarymas (kvapo emisijos, teršalų skaičiavimai, atitiktis ribiniams dydžiams) ir jos prevencija.**

UAB “MEDŽIOKLĖ IR ŠAUDYMAS” tiek esamoje veikloje tiek planuojamoje veikloje teršalų ir kvapų nesusidarys.

**13. Fizikinės taršos susidarymas (triukšmas, vibracija, šviesa, šiluma, jonizuojančioji ir nejonizuojančioji (elektromagnetinė) spinduliuotė ir stacionarių triukšmo šaltinių emisijos, teršalų skaičiavimai, atitiktis ribiniams dydžiams) ir jos prevencija.**

Aplinkos triukšmas modeliuojamas CadnaA 2018 MR1 programine įranga, kuri įtraukta į LR aplinkos ministerijos rekomenduojamų programinių paketų, skirtų vertinti poveikį aplinkai, sąrašą. Programoje triukšmo sklaida skaičiuojama remiantis ES galiojančiomis metodikomis, šiuo atveju pramonės triukšmo skaičiavimas atliekamas pagal ISO 9613, autotransporto – NMPB-Routes-96, geležinkelių – SRM II reikalavimus. Gauti modeliavimo rezultatai lyginami su norminiais triukšmo lygiais, nustatytais higienos normoje HN33:2011.

Triukšmo skaičiavimai standartiškai atliekami vertinant mobilių, taškinių, plotinių ūkinės veiklos triukšmo šaltinių skleidžiamą triukšmą atitinkamai dienos, vakaro ir nakties laikotarpiais. Programinėje įrangoje triukšmo sklaida ir vertinimas atliekamas įvertinant įvairius kintamuosius, tokius kaip įrenginių veikimo trukmė ir veikimo laikas paros bėgyje, transporto srautas (bendras ar procentinė lengvųjų ir sunkiasvorių dalis), transporto priemonių judėjimo greitis, statinių garso sugertis ar atspindėjimas, juose ar atvirame lauke esančių šaltinių triukšmo lygis, reljefo ypatumai, želdiniai ir pan.

Gauti triukšmo lygio skaičiavimo rezultatai triukšmo žemėlapiuose vaizduojami skirtingų spalvų izolinijomis kas 5 dB(A). Pramonės objekto triukšmo sklaida vertinant veiklos triukšmo lygius skaičiuojama pagal ISO 9613-2:1996 Akustika. Garso sklindančio atviroje aplinkoje silpninimas 2 dalis: Bendroji skaičiavimo metodika (*Acoustics - Attenuation of sound during propagation outdoors – Part 2: General method of calculation*) reikalavimus, o transporto keliamas triukšmas pagal *NMPB-Routes-96* modelį.

Siekiant įvertinti planuojamos ūkinės veiklos įtaką esamam triukšmo lygiui artimiausioje aplinkoje triukšmo lygio skaičiavimai buvo atliekami tipinėmis tokiems skaičiavimams sąlygomis:

- **triukšmo lygio skaičiavimo aukštis – 1,5 m** (pagal standarto ISO 9613-2:1996 reikalavimus, nes PŪV poveikis vertinamas mažaaukščiamss pastatams);
- **oro temperatūra +10°C, santykinis oro drėgnumas 70%;**

Planuojamos veiklos prognozuojamas triukšmo lygis vertinamas pagal HN33:2011 „Triukšmo ribiniai dydžiai gyvenamuosiuose ir visuomeninės paskirties pastatuose bei jų aplinkoje” (Žin., 2011, Nr.75-3638) reikalavimus, bei šioje normoje pateiktus ribinius garso slėgio lygius. Pagal higienos normą bei LR triukšmo valdymo įstatyme pateiktus laikotarpius, triukšmo lygis vertinamas dienos (7–19 val.), vakaro (19–22 val.) ir nakties (22–7 val.) metu (pagal  $L_{dienes}$ ,  $L_{vakaro}$  ir  $L_{nakties}$  triukšmo rodiklius). Vertinant viešo naudojimo gatvių ir kelių triukšmą bei su ūkine veikla susijusius srautus, taikomas HN 33:2011 2 lentelės 1 punktas, o vertinant numatomą vykdyti veiklą ir jos šaltinius – HN 33:2011 2 lentelės 2 punktas. 1 lentelėje pateikiamos HN 33:2011 nurodomos ribinės vertės.

**1 lentelė.** Didžiausi leidžiami triukšmo ribiniai dydžiai gyvenamųjų pastatų aplinkoje (HN 33:2011)

Eil. Nr.	Objekto pavadinimas	$L_{dienes}$ , dB(A)	$L_{vakaro}$ , dB(A)	$L_{nakties}$ , dB(A)
1.	Gyvenamųjų pastatų (namų) ir visuomeninės paskirties pastatų (išskyrus maitinimo ir kultūros paskirties pastatus) aplinkoje, veikiamoje transporto sukeliama triukšmo	65	60	55
2.	Gyvenamųjų pastatų (namų) ir visuomeninės paskirties pastatų (išskyrus maitinimo ir kultūros paskirties pastatus) aplinkoje, veikiamoje pramoninės veiklos (išskyrus transportą) stacionarių triukšmo šaltinių sukeliama triukšmo	55	50	45

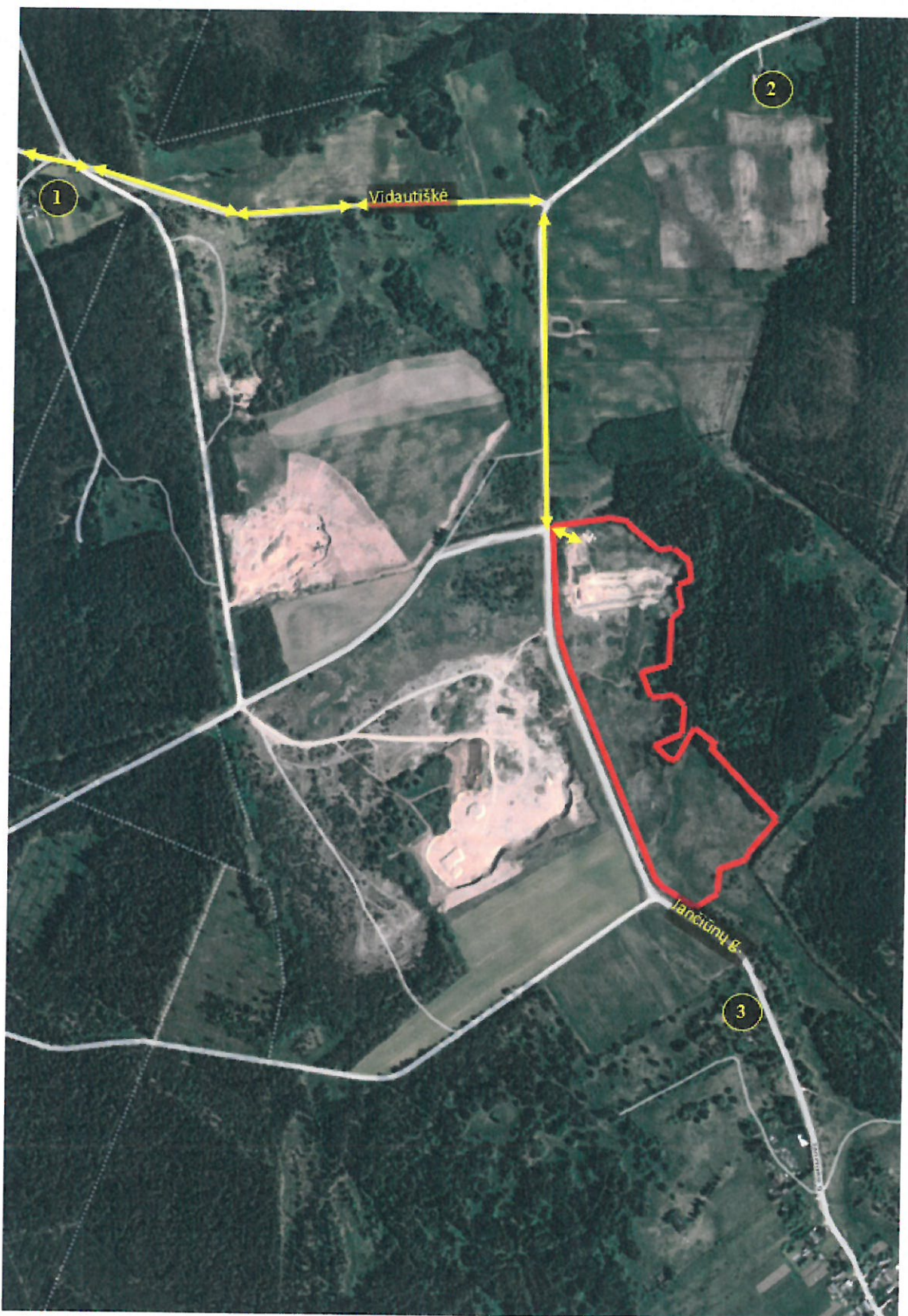
\* Paros laiko (dienos, vakaro ir nakties) pradžios ir pabaigos valandos bei rodiklių apibrėžtys suprantamos taip, kaip apibrėžta Lietuvos Respublikos triukšmo valdymo įstatymo 2 straipsnio 3, 9 ir 28 dalyse nurodytų dienos triukšmo rodiklio ( $L_{dienes}$ ), vakaro triukšmo rodiklio ( $L_{vakaro}$ ) ir nakties triukšmo rodiklio ( $L_{nakties}$ ) apibrėžtyse.

HN 33:2011 1 skyriaus 2 punkte numatyta, jog triukšmo lygis vertinamas gyvenamosios paskirties pastatų aplinkoje, apimančioje žemės sklypų ribas ne didesniu nei 40 m atstumu nuo gyvenamojo ar visuomeninės paskirties pastato fasado, patiriančio didžiausią triukšmo lygį. Jei sklypo ribos nėra suformuotos, triukšmo aplinkoje vertinimas atliekamas ties šių pastatų triukšmingiausiais fasadais. Triukšmo žemėlapiai sudaromi Lietuvos koordinatų sistemoje (LKS-94).

Aplinkos triukšmo modeliavimas atliekamas žemės sklype (kad. Nr.: 8657/0001:529) esančiame Jančiūnų k., Švenčionių sen., Švenčionių r. sav., kuriame šalia esančios šaudyklos planuojama įrengti stendinio šaudymo aikštelę. Šiame sklype dabar eksploatuojama šaudykla, kurios plotas yra apie 0,5 ha. Iš dviejų pusių nuo šaudyklos yra suformuoti du apsauginiai pylimai (šiaurinėje ir pietinėje dalyse), kurių plotis – 8,5 m, aukštis – 3,5 m, ilgis atitinkamai 70 ir 50 m. Šiame sklype numatoma išplėsti šaudyklos teritoriją iki 4,54 ha. Teritorijoje numatoma įrengti stendinio šaudymo aikštelę.

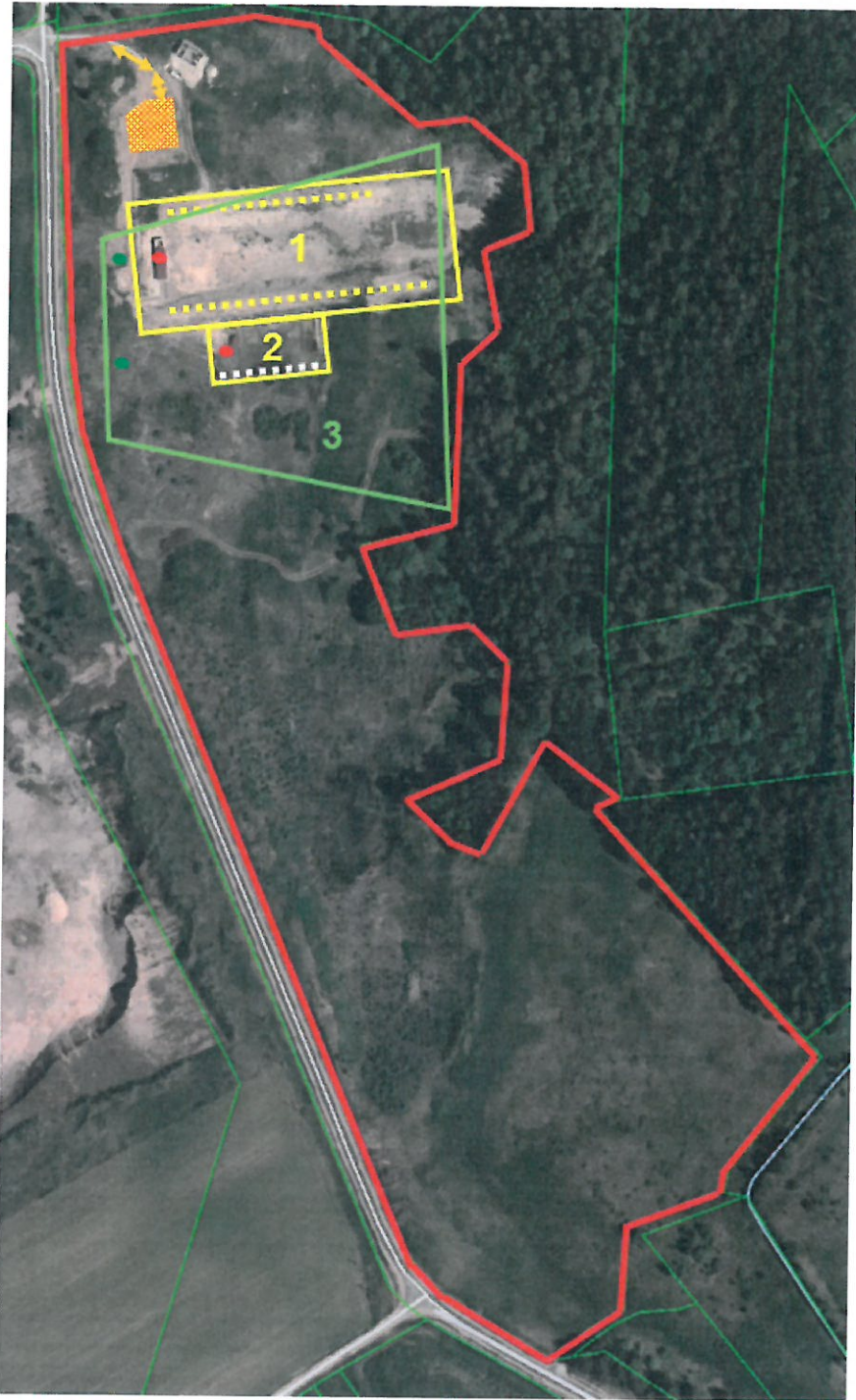
Sklypo gretimybėse šiaurinėje pusėje už ~700 m yra gyvenamasis namas (Vidautiškės k. 2); šiaurės vakarų pusėje už ~900 m gyvenamasis namas (Vidautiškės k. 2), o pietinėje pusėje Jančiūnų km. gyvenamieji namai, kurių artimiausias yra už ~350 m nuo pietinės sklypo ribos arba ~700 m nuo šaudyklos. Triukšmo žemėlapiuose pateikiami triukšmo lygiai ties pastatų fasadais ir PŪV sklypo ribomis.












**3 pav.** PŪV sklypo (pažymėta raudonai) ir artimiausi gyvenamosios paskirties pastatai (1 – Vidautiškės k. 1; 2 – Vidautiškės k. 2; 3 – Jančiūnų k.) ir privažiavimo kelias (rodyklėmis).





4 pav. PŪV vykdymo vieta, sklypo ribos (pažymėta raudonai), transporto judėjimo trajektorijos ir triukšmo šaltinių išdėstymo schema

	Lengvųjų automobilių stovėjimo aikštelė (10 vietų)		Lengvųjų automobilių judėjimo trajektorija
	Esamos šaudymo zonos		Esamos šaudymo vietos
	Planuojama šaudymo zona		Planuojamos šaudymo vietos
	Planuojama stendinio šaudymo zona		
Baltais punktyrais pažymėti planuojami, geltonais – esami pylimai			

Esamoje veikloje šaudymas vyksta 1 ir 2 zonose, šaudoma iš vakarinės šių zonų dalies (2 paveiksle šaudymo vietos pažymėtos raudonais taškais). Panaudojant esamų šaudyklų plotus Nr. 1 ir 2, planuojama įrengti stendinio šaudymo zoną (Nr. 3). Šaudymas šioje zonoje bus vykdomas iš 2 paveiksle pažymėtų vietų (žali taškai). Pagrindinis triukšmo šaltinis PŪV teritorijoje yra minėtuose taškuose atliekami šūviai ir šaunamųjų ginklų keliamas triukšmas, taip pat į šaudyklą atvykstančių lankytojų automobilių keliamas triukšmas.

Triukšmo lygiai skaičiavimuose priimti naudojantis naudojamų viešai prienamais duomenimis apie įvairių ginklų šūvio metu sukeliama triukšmo lygį. Triukšmo šaltiniai šaudykloje bus stacionarūs (šaudymo triukšmas) ir mobilūs (transportas). Kadangi šūvio sukeltas triukšmas yra taškinis šaltinis, visos šaudymo vietos skaičiavimuose priimamos kaip taškiniai triukšmo šaltiniai. PŪV planuojama vykdyti tik dienos metu.

#### **Stacionarūs triukšmo šaltiniai:**

*Esama šaudykla Nr. 1 ir Nr. 2* (šūvių skaičius naudojamas skaičiavimuose pateiktas kiekvienoje iš šių šaudyklų):

- Automatinis ginklas AK-47 (kalibras 223), vidutiniškai 50 šūvių dienos metu. Šio ginklo keliamas ekvivalentinis triukšmo lygis (1 m atstumu) yra 102 dB(A), o pikinis 130,3 dB(A) ([nuoroda](#)).
- Anschutz graištvinis karabinas (kalibras 22 LR), vidutiniškai 50 šūvių dienos metu. Šio ginklo keliamas triukšmo lygis priimamas pagal analogiškų ginklų (Remington), pikinis lygis 163 dB(A) ([nuoroda](#)).
- Pistoletas Makarov (kalibras 9 mm), vidutiniškai 25 šūvių dienos metu. Šio ginklo keliamas pikinis triukšmo lygis yra ~158 dB(A) ([nuoroda](#)).

#### **Planuojamas stendinis šaudymas (zona Nr. 3):**

- Anschutz graištvinis karabinas (kalibras 22 LR), vidutiniškai 100 šūvių dienos metu iš kiekvienos šioje zonoje esančios šaudymo padėties. Šio ginklo keliamas triukšmo lygis priimamas pagal analogiškų ginklų (Remington), pikinis lygis 163 dB(A) ([nuoroda](#)).

Pagal HN 33:2011 prognozuojamas planuojamos ūkinės veiklos triukšmas vertinamas pagal  $L_{dienes}$ ,  $L_{vakaro}$  ir  $L_{nakties}$  triukšmo rodiklius. Kadangi šūvių trukmės yra labai trumpos lyginant su 12 val. trunkančiu dienos laikotarpiu, vertinamas vidutinis ilgalaikis dienos triukšmo lygis. Vieno šūvio trukmė atliekant perskaičiavimą priimama lygi 100 ms. Atliekant triukšmo skaičiavimus bendra veikimo trukmė dienos laikotarpiu yra šūvių skaičiaus ir jų trukmės



sandauga, o kiekviename taške skleidžiamo triukšmo lygis apskaičiuotas kaip atskirų ginklų sukeliama triukšmo kiekviename taške logaritminė suma.

#### **Mobilūs triukšmo šaltiniai:**

1. *Lengvosios transporto priemonės ir jų stovėjimo aikštelė.* Šaudymas vyks tik dienos metu, aikštelėje parkuojama daugiausiai 10 klientų lengvųjų transporto priemonių. Skaičiavimuose priimama, jog aikštelė veikia tik dienos metu, vidutiniškai automobiliai 1 stovėjimo vietoje keičiasi 0,15 aut./val. dažnumu.
2. Pradėjus vykdyti PŪV, jos teritorijoje bei jungiančiame kelyje gatvės atkarpoje nuo Lentupio gatvės bei Lentupio gatvėje padidės transporto srautas:
  - Bevardis kelias nuo Lentupio gatvės iki PŪV sklypo eina per Trakų kaimą ir jungia krašto kelią K109 (Švenčionys iki Lentupiai) su Jančiūnų gyvenvieta. Pagal *Strateginio triukšmo kartografavimo ir su triukšmu susijusių duomenų gavimo gerosios praktikos vadovą* ir jo 2.5 priemonėje pateiktus eismo intensyvumo duomenis, kelio su akligatviu, kuris naudojamas tenykščių gyventojų paros eismo intensyvumas yra iki 250 aut. per parą. Maksimalus leistinas važiavimo greitis – 50 km/h. Skaičiavimuose papildomai vertinamas ir su PŪV susijęs transportas (daugiausiai 10 lengvųjų transporto priemonių). Maksimalus leistinas važiavimo greitis 50 km/h, kelio danga žvyras.

Modeliuojant planuojamos veiklos sukeliama akustinį triukšmą galimi netikslumai dėl įvairių priežasčių. Skaičiavimuose taikomas supaprastintas triukšmo sklaidos modelis yra orientacinis, o modeliavimo metu buvo taikomos tokios triukšmo sklaidos sąlygos, kurioms esant nustatytas didžiausias triukšmo lygis ir sklaida į PŪV gretimybes. Triukšmo sklaidos modeliavime pateikiami dienos laikotarpio triukšmo sklaidos modeliavimo rezultatai, o triukšmo žemėlapiai pateikiami veiklos keliamam triukšmui bei transporto srauto keliamam triukšmui įvertinti.

### **3. Ūkinės veiklos sukiamas triukšmas**

Planuojamos ūkinės veiklos sukiamas triukšmo lygis skaičiuojamas tik dienos laikotarpiu (7–19 val.) nes veikla vykdoma tik dienos metu, o joje nėra nepertraukiamo veikimo triukšmo šaltinių. Triukšmo sklaida skaičiuojama 1,5 m aukštyje. Triukšmo sklaidos skaičiavimo žingsnio dydis –  $dx = 2$  m;  $dy = 2$  m. Triukšmo lygis skaičiuojamas tie PŪV ribomis ar



artimiausių gyvenamosios paskirties pastatų/teritorijų aplinkoje. Skaičiavimų rezultatai ties PŪV sklypo ribomis pateikiami 2 lentelėje.

**2 lentelė.** Prognozuojamas ūkinės veiklos triukšmo lygis ties sklypo ribomis

<i>Sklypo riba</i>	<i>Apskaičiuotas triukšmo lygis, dB(A)</i>
	<i>Diena (LL*=55)</i>
<i>Šiaurinė riba</i>	<b>76,2</b>
<i>Pietinė riba</i>	54,4
<i>Rytinė riba</i>	<b>73,7</b>
<i>Vakarinė riba</i>	<b>84,7</b>

*\*leistinas ribinis triukšmo lygis*

Iš pateiktų skaičiavimo rezultatų matoma, jog dienos metu ribinis 55 dB(A) triukšmo lygis triukšmingiausioje šiaurinėje sklypo dalyje, kurioje bus įrengta stendinio šaudymo zona, bus viršijamas pagal HN33:2011 pateiktą ribinę 55 dB(A) vertę dienos laikotarpiu ties šiaurine, rytine ir vakarine sklypo ribomis. Triukšmo lygio skaičiavimo ir modeliavimo rezultatai ties gyvenamąja aplinka pateikiami 3 lentelėje.

**3 lentelė.** Prognozuojamas ūkinės veiklos triukšmo lygis ties artimiausiais gyvenamosios paskirties pastatais/teritorijomis

<i>Gyvenamosios paskirties pastato/teritorijos numeris</i>	<i>Apskaičiuotas triukšmo lygis, dB(A)</i>
	<i>Diena (LL*=55)</i>
Vidautiškės k. 1	44,3
Vidautiškės k. 2	47,3
Jančiūnų k.	51,4

Nustatyta, kad planuojamos ūkinės veiklos sukeliamas triukšmo lygis artimiausioje gyvenamosios paskirties pastatų aplinkoje dienos metu neviršys triukšmo ribinių dydžių, reglamentuojamų ūkinės veiklos objektams pagal HN 33:2011.

Planuojamos ūkinės veiklos ir su ja susijusio triukšmo sklaidos modelis ties gyvenamosios paskirties pastatais/teritorijomis pateikiamas –10 psl. (M1:10000), o padidintas vaizdas ties sklypo ribomis – 11 psl. (M1:4000)

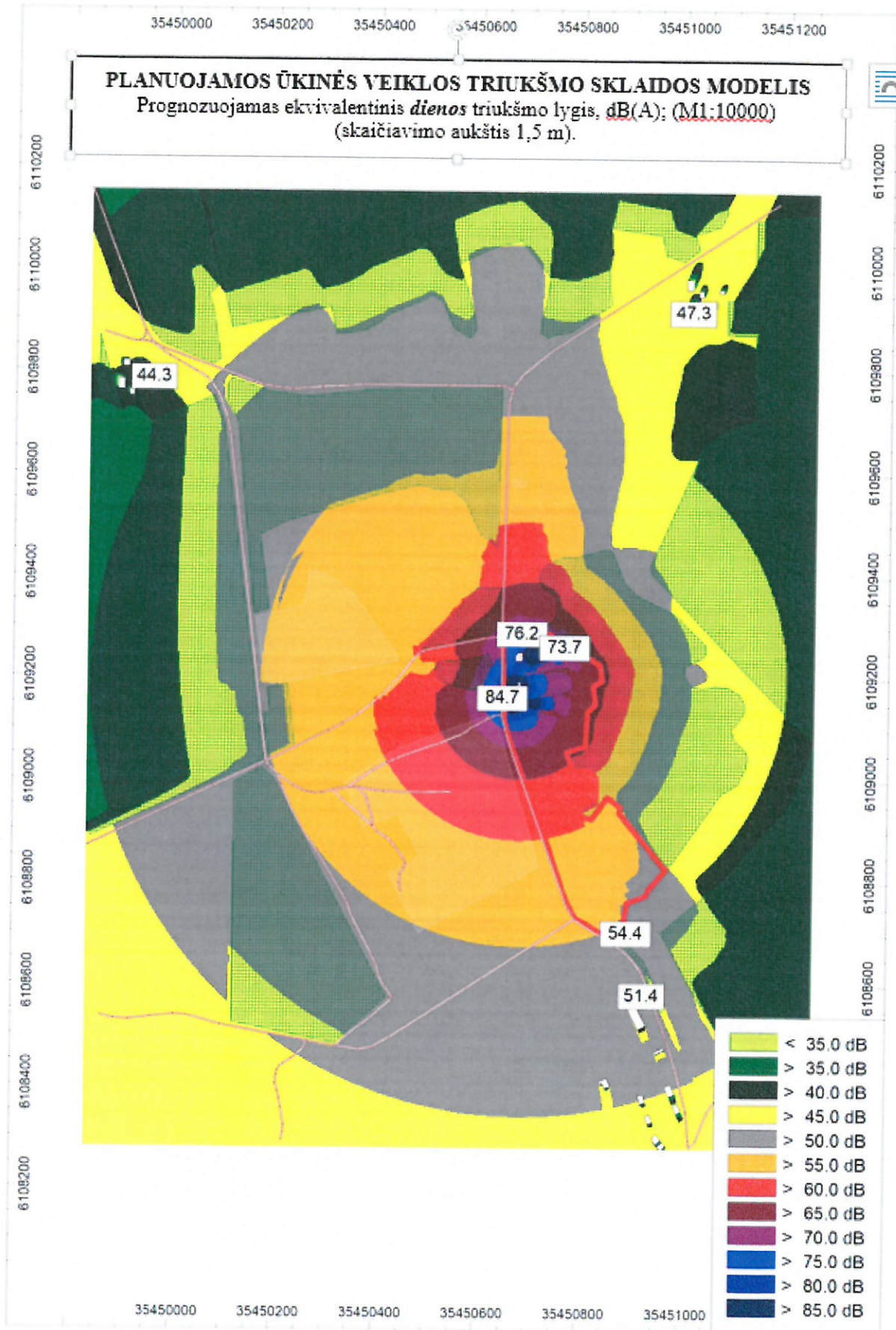
**Autotransporto triukšmas:** Triukšmo skaičiavimais ir vertinimu nustatyta, kad PŪV transporto srautas šalia PŪV esančiuose gyvenamosios paskirties pastatuose ribinės vertės (65 dB(A)) dienos laikotarpiu neviršija. Triukšmo lygiai gyvenamosios paskirties pastatų aplinkoje pateikiami 4 lentelėje.

**4 lentelė.** Esamo ir su veikla susijusio autotransporto srauto sukiamas triukšmo lygis artimiausioje gyvenamosios paskirties pastatų aplinkoje

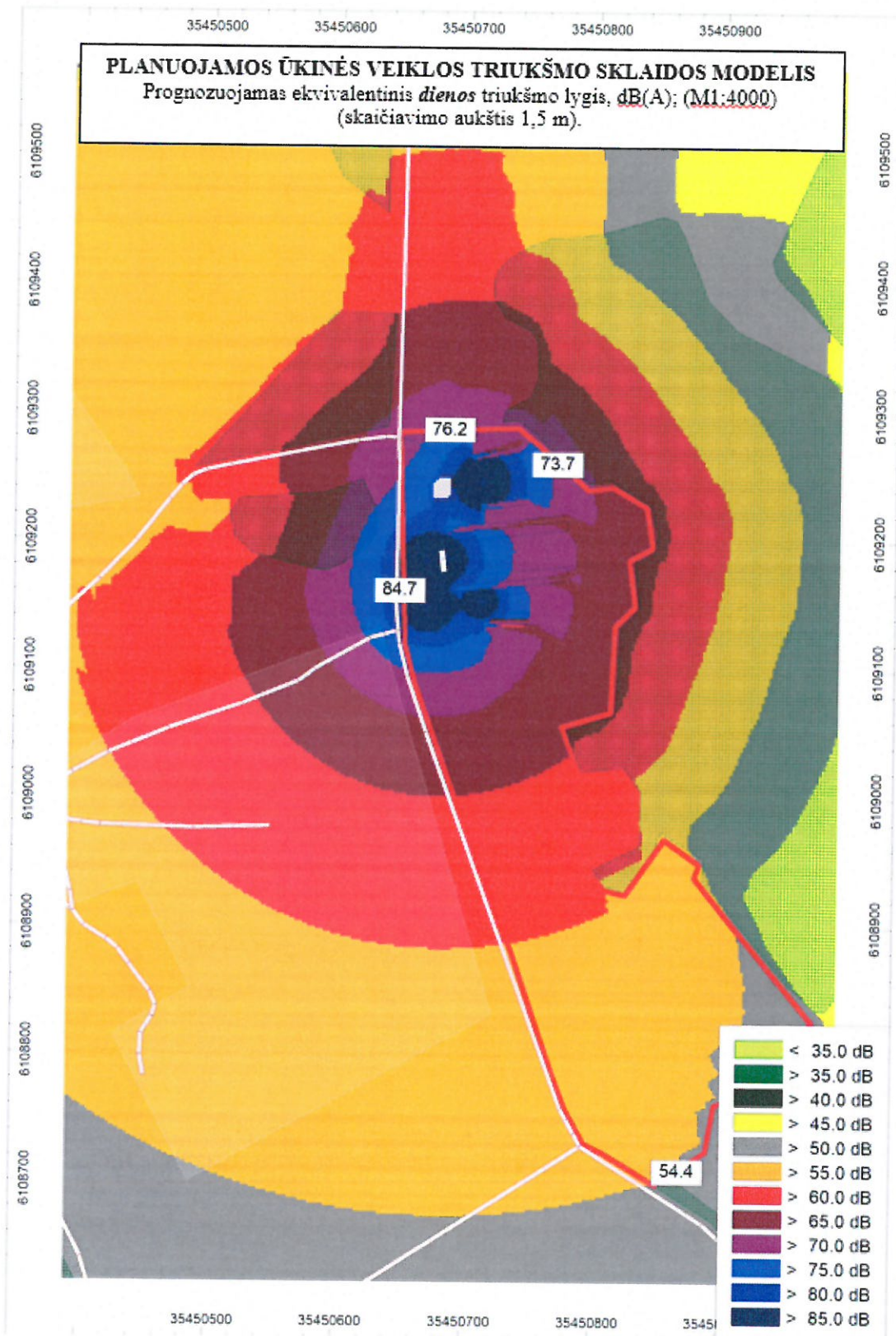
<i>Gyvenamosios paskirties pastato/teritorijos numeris*</i>	<i>Apskaičiuotas triukšmo lygis, dB(A)</i>
	<i>Diena (LL*=65)</i>
Vidautiškės k. 1	46,6
Vidautiškės k. 2	32,9
Jančiūnų k.	51,8

## IŠVADOS

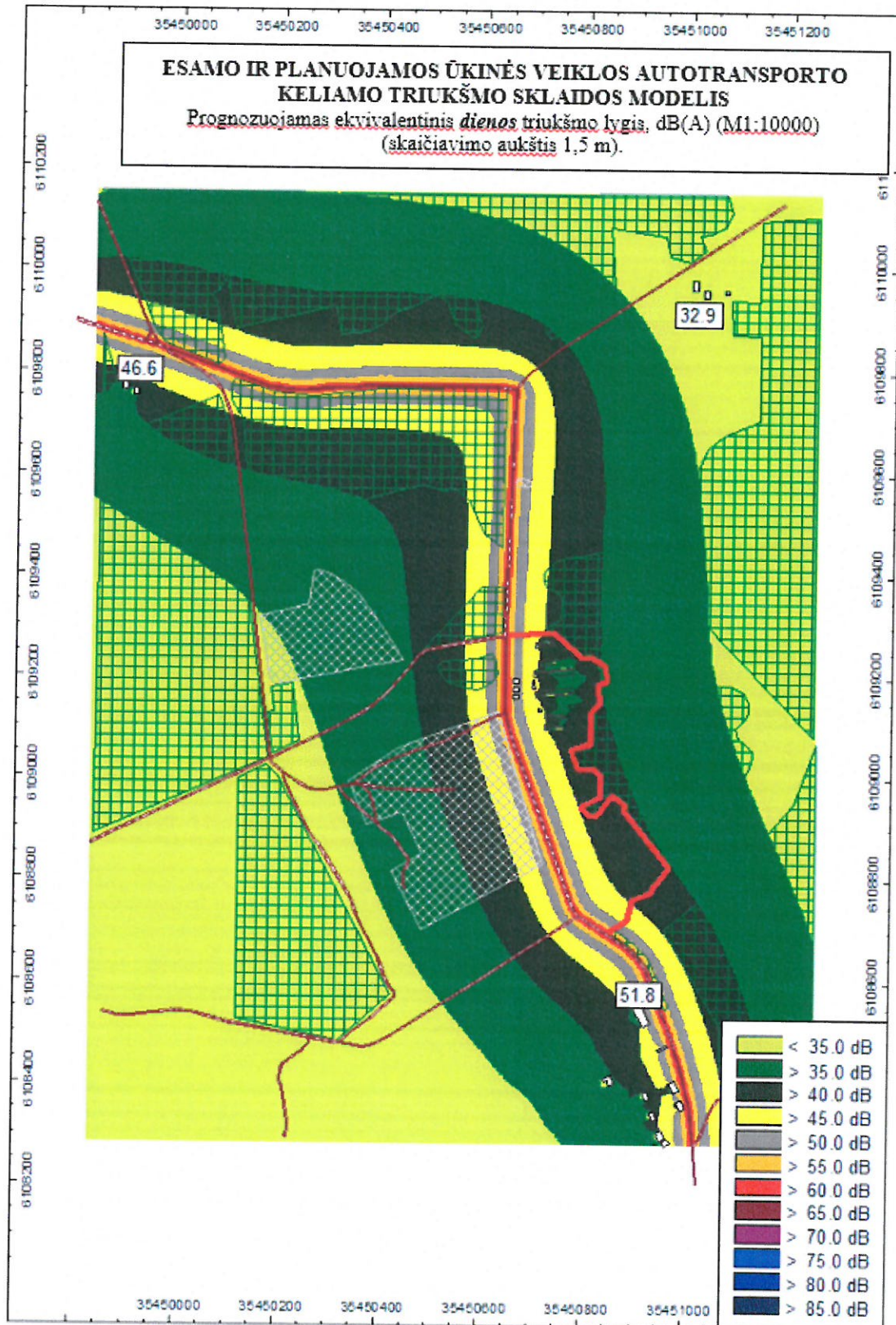
1. Planuojamos ūkinės veiklos sukiamas triukšmo lygis artimiausių gyvenamosios paskirties pastatų aplinkoje dienos laikotarpiu neviršys ribinės 55 dB(A) vertės nustatytos HN 33:2011. Ribinės triukšmo vertės bus viršijamos ties šiaurine, rytine ir vakarine planuojamos ūkinės veiklos sklypo ribomis dienos laikotarpiu.
2. Prognozuojama, kad viešojo naudojimo kelio atkarpa pravažiuojančio ir su planuojama ūkine veikla susijusio autotransporto srautų sukiamas triukšmo lygis ties artimiausiais gyvenamaisiais namais neviršys HN 33:2011 nustatytos ribinės 65 dB(A) vertės dienos laikotarpiu.











**14. Biologinės taršos susidarymas (pvz., patogeniniai mikroorganizmai, parazitiniai organizmai) ir jos prevencija.**

Esamos ir planuojamos ūkinės veiklos metu biologinės taršos nesusidarys.

**15. Planuojamos ūkinės veiklos pažeidžiamumo rizika dėl ekstremaliųjų įvykių (pvz., gaisrų, didelių avarijų, nelaimių (pvz., potvynių, jūros lygio kilimo, žemės drebėjimų)) ir (arba) susidariusių ekstremaliųjų situacijų, įskaitant tas, kurias gali lemti klimato kaita; ekstremaliųjų įvykių ir ekstremaliųjų situacijų tikimybė ir jų prevencija.**

Planuojamos ūkinės veiklos galimų gaisrų ar kitų ekstremalių situacijų (avarijų) tikimybė maža. Visoje teritorijoje bus laikomasi visų gaisrinės saugos reikalavimų, parengtos ir su valstybinės priešgaisrinės priežiūros pareigūnais suderintos gaisrinės saugos instrukcijos, remiantis Bendrosiomis gaisrinės saugos taisyklėmis (Žin., 2010, Nr. 99-5167). Personalas instruktuoamas gaisrinės saugos klausimais, paskirtas atsakingas asmuo, patalpose įrengta priešgaisrinė signalizacija ir saugomos visos reikalingos priemonės gaisrui gesinti.

**16. Planuojamos ūkinės veiklos rizika žmonių sveikatai (pvz., dėl vandens, žemės, oro užterštumo, kvapų susidarymo).**

Planuojama ūkinė veikla t.y. šaudyklos įrengimas neturės įtakos vandens ar oro užterštumui. Pagal Lietuvos Respublikos Vyriausybės 1992 m. gegužės 12 d. nutarimą Nr. 343 „Dėl specialiųjų žemės ir miško naudojimo sąlygų patvirtinimo“ ir Lietuvos respublikos sveikatos apsaugos ministro 2004 m. rugpjūčio 19 d. įsakymą Nr. V-586 „Dėl sanitarinės apsaugos zonų ribų nustatymo ir režimo taisyklių patvirtinimo“ šaudykloms sanitarinė apsaugos zona nenustatoma.

Rekreacinės aplinkos sanitarinės apsauginės zonos ribose nėra.

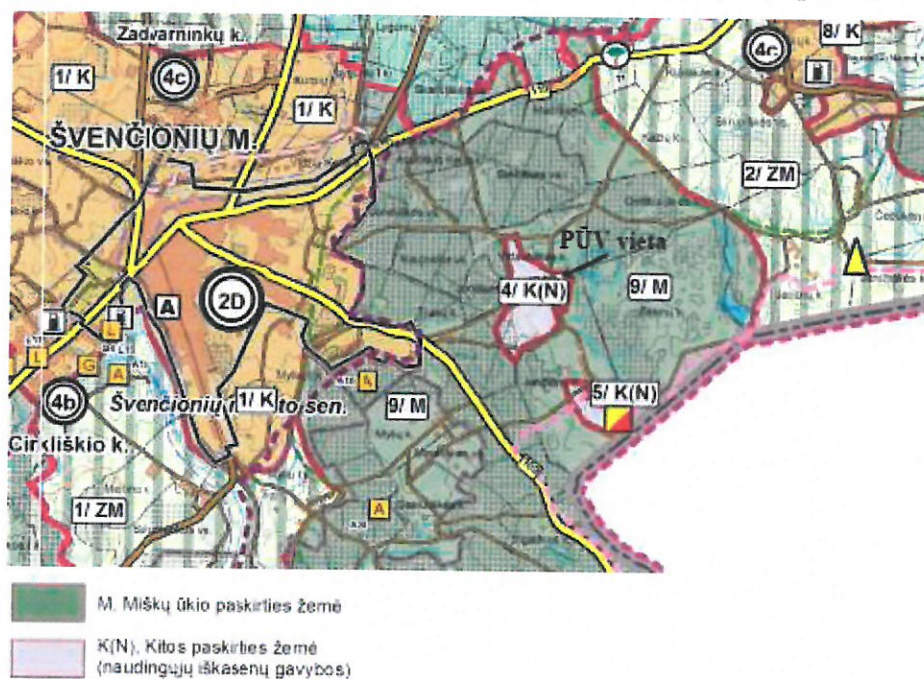
**17. Planuojamos ūkinės veiklos sąveika su kita vykdoma ūkine veikla ir (ar) pagal teisės aktų reikalavimus patvirtinta ūkinės veiklos plėtra (pvz., pagal patvirtintų ir galiojančių teritorijų planavimo dokumentų sprendinius) gretimuose žemės sklypuose ir (ar) teritorijose (tiesiogiai besiribojančiose arba esančiose netoli planuojamos ūkinės veiklos vietos, jeigu dėl planuojamos ūkinės veiklos masto jose tikėtinas reikšmingas poveikis aplinkai). Galimas trukdžių susidarymas (pvz., statybos metu galimi transporto eismo ar komunalinių paslaugų tiekimo sutrikimai).**

UAB „MEDŽIOKLĖ IR ŠAUDYMAS“ planuojama ūkinė veikla, šaudyklos plėtra, susijusi su pagrindine ir jau vykdoma veikla. Šiuo metu šaudyklos veikla vykdoma dalyje sklypo ir užima 0,5 ha. Planuojamos išplėsti veiklos teritorija užims 4,54 ha. Sąveikos su kita planuojama



ūkinė veikla nenumatoma. Gretimuose sklypuose, vakarinėje pusėje vykdoma žvyro karjero veikla. Gretimuose sklypuose šiaurinėje ir pietinėje dalyse yra žemdirbystės laukai. Rytinėje pusėje sklypas ribojasi su mišku. Dėl planuojamos ūkinės veiklos masto aplinkinėse teritorijose reikšmingas poveikis aplinkai, visuomenei ar kitoms ūkinėms veikloms nėra tikėtinas ir daromas nebus. PŪV teritorijos įrengimo metu trukdžių kitoms veikloms ir gretimoms teritorijoms nesusidarys.

Pagal Švenčionių rajono bendrąjį planą įmonės teritorija patenka į 4/K(N) žemės naudojimo zoną, kurioje pagrindinė (vyraujanti) yra kitos paskirties žemė (naudingųjų iškasenų gavybos) ir 9/M žemės naudojimo zoną, kurioje pagrindinė (vyraujanti) žemės naudojimo paskirtis yra miškų ūkio paskirties žemė. Ištrauka iš Švenčionių rajono bendrojo plano pateikiama 5 pav.



**5 pav.** Ištrauka iš Švenčionių rajono teritorijos bendrojo plano.

Vadovaujantis LR žemės įstatymo 21 straipsnio nuostatomis, žemės savininkai ir kiti naudotojai privalo naudoti žemę pagal pagrindinę naudojimo paskirtį ir naudojimo būdą. Numatoma vykdyti veikla – šaudyklos įrengimas ir išplėtimas, vadovaujantis Žemės naudojimo būdų turinio aprašu, patvirtintu LR žemės ūkio ir LR aplinkos ministrų 2005 m. sausio 20 d. įsakymu Nr. 3D-37/D1-40 „Dėl žemės naudojimo būdų turinio aprašo patvirtinimo“ 18 ir 20 punkto reikalavimais, sporto paskirties pastatams, sporto inžineriniams statiniams statyti yra skirti žemės sklypai, kurių paskirtis – kita, naudojimo būdas – visuomeninės paskirties teritorijos, bei sklypai, kurių paskirtis – kita, naudojimo būdas – komercinės paskirties objektų teritorijos. Įrengiant PŪV teritoriją sklypo naudojimo paskirtis ir būdas bus keičiami.



**18. Planuojamos ūkinės veiklos vykdymo terminai ir eiliškumas (pvz., teritorijos parengimas statybai, statinių statybų pradžia, technologinių linijų įrengimas, teritorijos sutvarkymas).**

Pagrindinė veikla (šaudykla) jau vykdoma. Šiuo metu šaudymo pratybos ir varžybos vykdomos 0,5 ha teritorijoje. Artimiausiu metu sklype numatoma išplėsti šaudyklos teritoriją iki 4,54 ha. Teritorijoje numatoma įrengti stendinio šaudymo aikštelę. Teritorijoje planuojama įrengti buitinių nuotekų surinkimo talpyklą, įvesti elektros įvadą, infrastruktūrai plėsti norima įrengti takelius po sklypą iš akmens skaldos.

2020 metais planuojama parengti teritoriją stendinio šaudymo veiklai, įrengti papildomus pylimus.

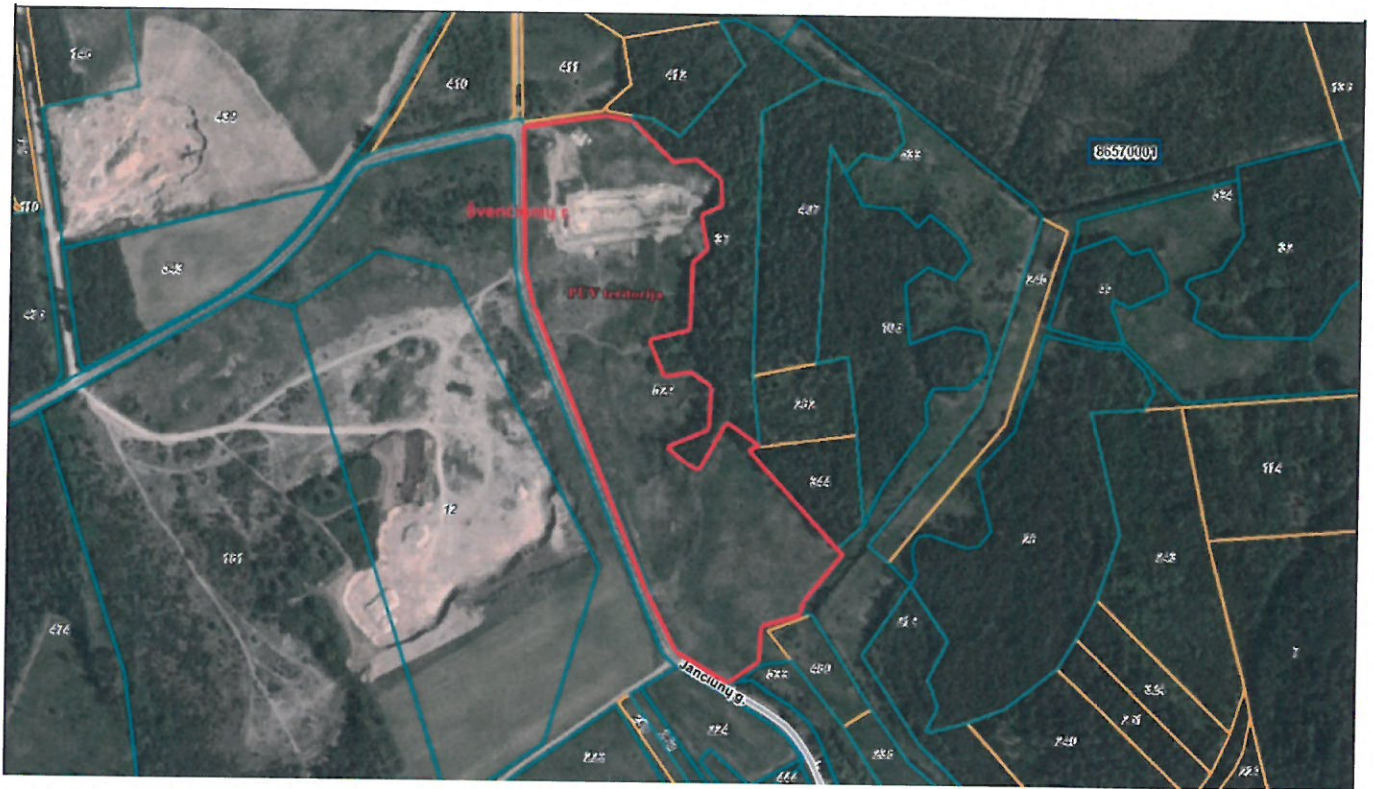
### **III. PLANUOJAMOS ŪKINĖS VEIKLOS VIETA**

**19. Planuojamos ūkinės veiklos vieta (adresas) pagal Lietuvos Respublikos teritorijos administracinius vienetus, jų dalis, gyvenamąsias vietas (apskritis; savivaldybė; seniūnija; miestas, miestelis, kaimas ar viensėdis) ir gatvę; teritorijos, kurioje planuojama ūkinė veikla, žemėlapis su gretimybėmis ne senesnis kaip 3 metų (ortofoto ar kitame žemėlapyje, kitose grafinės informacijos pateikimo priemonėse apibrėžta planuojamos ūkinės veiklos teritorija, planų mastelis pasirenkamas atsižvelgiant į planuojamos ūkinės veiklos teritorijos ir teritorijų, kurias planuojama ūkinė veikla gali paveikti, dydžius); informacija apie teisę valdyti, naudoti ar disponuoti žemės sklypą ar teritorijas, kuriose yra planuojama ūkinė veikla (privati, savivaldybės ar valstybinė nuosavybė, nuoma pagal sutartį); žemės sklypo planas, jei parengtas.**

UAB "MEDŽIOKLĖ IR ŠAUDYMAS" Jančiūnų k., Švenčionių sen., Švenčionių r. sav. Žemės sklypo kadastrinis Nr. 8657/0001:529. Pagrindinė naudojimo paskirtis: žemės ūkio. Žemės sklypo naudojimo būdas: kiti žemės ūkio paskirties žemės sklypai. Žemės sklypo plotas: 8,8985 ha. Žemės ūkio naudmenų plotas viso: 2,2747 ha, iš jo ariamos žemės plotas: 2,2747 ha. Kelių plotas 0,0425 ha. Kitos žemės plotas 6,5813 ha. Sklypas nuosavybės teise priklauso Rokui Zabielai ir Akvilinai Zabielienei. Žemės sklypas išnuomotas iki 2027 metų kovo 16 d. Žemės sklypo nuomos sutartis pateikiama 1 priede.

Žemės sklypas, kuriame planuojama įrengti stendinio šaudymo aikštelę, ribojasi su trimis teisiškai registruotais žemės sklypais, 10 m pločio vietinės reikšmės žvyrkeliu ir 5 m pločio gruntiniais keliais. Šiaurinėje pusėje yra riba su 5 m pločio gruntiniu keliu. Rytų pusėje sklypas ribojasi su žemės sklypais kad. Nr. 8657/0001:0037 ir kad. Nr. 8657/0001:0344. Pietrytinėje

teritorijos pusėje yra riba su žemės sklypu kad. Nr. 8657/0011:0533 ir 5 m pločio gruntinis kelias. Vakarinėje pusėje sklypas ribojasi su 10 m pločio vietinės reikšmės keliu Nr. 279 (kad. Nr. 8657/7001:0001).



6 pav. PŪV apylinkių situacinis planas. Mastelis M 1:5000.



**20. Planuojamos ūkinės veiklos teritorijos, gretimų žemės sklypų ar teritorijų funkcinis zonavimas ir teritorijos naudojimo reglamentas pagal patvirtintus teritorijų planavimo dokumentus, taikomos specialiosios žemės naudojimo sąlygos. Informacija apie vietovės inžinerinę infrastruktūrą, urbanizuotas teritorijas (gyvenamąsias, pramonines, rekreacines, visuomeninės paskirties), esamus statinius ir šių teritorijų ir (ar) statinių atstumus nuo planuojamos ūkinės veiklos vietos (objekto ar sklypo, kai toks suformuotas, ribos).**

UAB “MEDŽIOKLĖ IR ŠAUDYMAS” Jančiūnų k., Švenčionių sen., Švenčionių r. sav.

Žemės sklypas, kuriame planuojama įrengti standinio šaudymo aikštelę, ribojasi su trimis teisiškai registruotais žemės sklypais, 10 m pločio vietinės reikšmės žvyrkeliu ir 5 m pločio gruntiniais keliais. Šiaurinėje pusėje yra riba su 5 m pločio gruntiniu keliu. Rytų pusėje sklypas ribojasi su žemės sklypais kad. Nr. 8657/0001:0037 ir kad. Nr. 8657/0001:0344. Pietrytinėje teritorijos pusėje yra riba su žemės sklypu kad. Nr. 8657/0011:0533 ir 5 m pločio gruntinis kelias. Vakarinėje pusėje sklypas ribojasi su 10 m pločio vietinės reikšmės keliu Nr. 279 (kad. Nr. 8657/7001:0001). PŪV teritorija patenka į Švenčionių rajono savivaldybės teritorijos vietinės reikšmės kelių ir gatvių infrastruktūros plėtros specialųjį planą. Planavimo rūšis – specialusis. Planavimo porūšis – inžinerinės infrastruktūros vystymo planai. Gretimas sklypas patenka į Švenčionių rajono Jančiūnų II žvyro telkinio išteklių dalies naudojimo planą. Planavimo rūšis – specialusis. Planavimo porūšis – Žemės gelmių naudojimo planas.



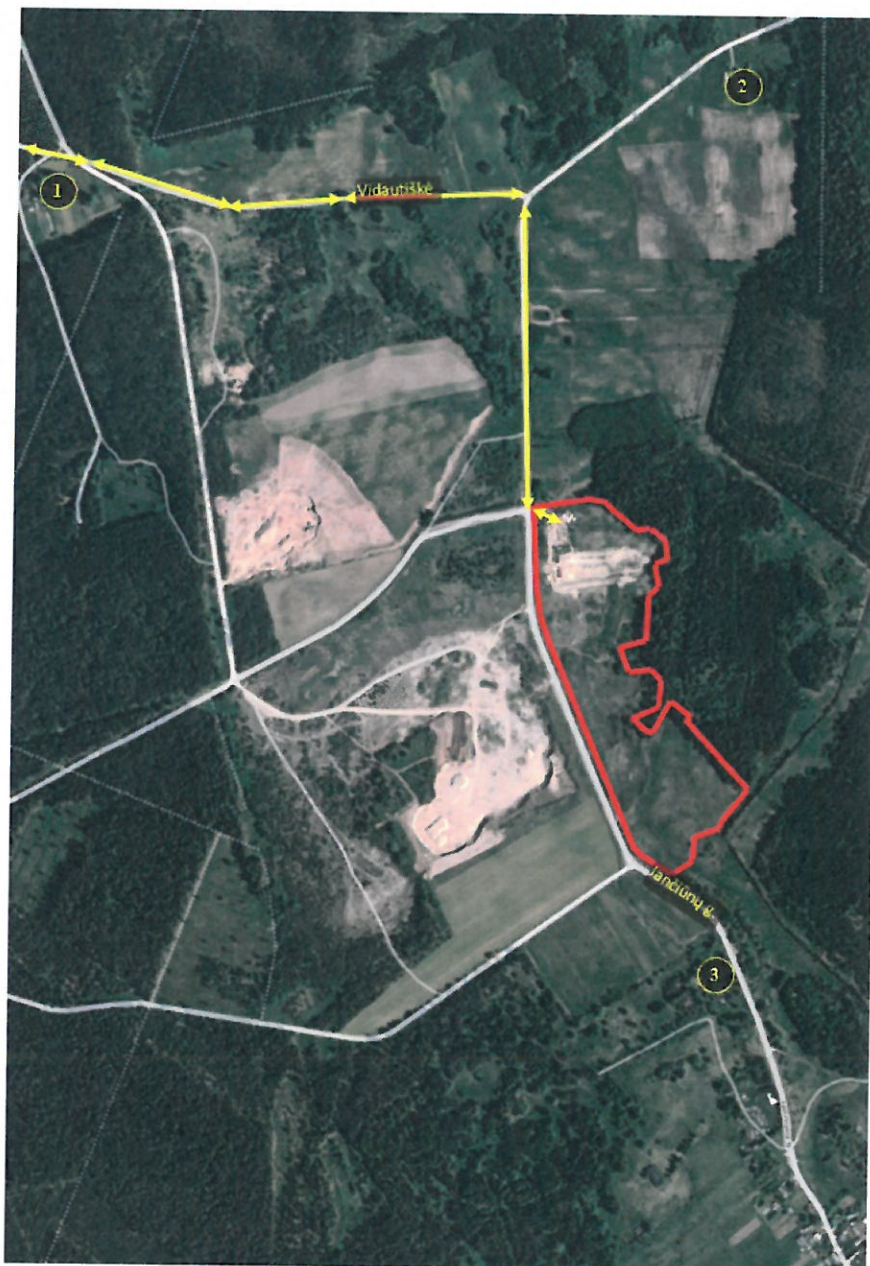
**7 pav.** Ištrauka iš naudingų iškasenų žemėlapis



PŪV teritorija yra inžineriškai neparuošta. Šalia planuojamos teritorijos yra nutiesta 10 kV elektros oro ir požeminė ryšių linijos.

Sklypo gretimybėse šiaurinėje pusėje už ~700 m yra gyvenamasis namas (Vidautiškės k. 2); šiaurės vakarų pusėje už ~900 m gyvenamasis namas (Vidautiškės k. 2), o pietinėje pusėje Jančiūnų km. gyvenamieji namai, kurių artimiausias yra už ~350 m nuo pietinės sklypo ribos arba ~700 m nuo šaudyklos.

PŪV apylinkių situacinis planas pateikiamas 8 pav.



**8 pav.** PŪV apylinkių situacinis planas. PŪV sklypo (pažymėta raudonai) ir artimiausi gyvenamosios paskirties pastatai (1 – Vidautiškės k. 1; 2 – Vidautiškės k. 2; 3 – Jančiūnų k.) ir privažiavimo kelias (rodyklėmis).

**21. Informacija apie planuojamos ūkinės veiklos teritorijoje ir gretimuose žemės sklypuose ar teritorijose esančius žemės gelmių išteklius, dirvožemį; geologinius procesus ir reiškinius (pvz., erozija, sufozija, karstas, nuošliaužos), geotopus, kurių duomenys kaupiami GEOLIS (geologijos informacijos sistema) duomenų bazėje (<https://epaslaugos.am.lt/>).**

Remiantis VĮ „Registro centras“ išrašu Nr. 44/1577735, vidutinis PŪV sklypo žemės ūkio naudmenų našumo balas yra 9,5. Lyginant žemės sklypo vidutinį našumo balą su vidutiniu žemės ūkio naudmenų našumo balu Švenčionių rajono savivaldybėje (kuris yra 36,9) galima teigti, kad planuojamo žemės sklypo naudmenų našumas yra labai mažas.

Lietuvos geologijos tarnybos prie Aplinkos ministerijos duomenimis, žemės sklypo, kad. Nr. 8657/0001:0529, kurio bendras plotas 8,8985 ha, dalis (3,4556 ha) patenka į Jančiūnų žvyro telkinių detaliam išžvalgytų išteklių plotus, kuriuose išsidėsčiusiems žemės sklypams (ar jų dalims) taikomi Specialiųjų žemės ir miško naudojimo sąlygų, patvirtintų LR Vyriausybės 1992 m. gegužės 12 d. nutarimu Nr. 343, XXIII skyriaus reikalavimai:

101. Išžvalgytuose naudingųjų iškasenų telkiniuose, kurių ištekliai patvirtinti, ir prie jų esančiuose perspektyviuose naudingųjų iškasenų plotuose žemės savininkui, naudotojui draudžiama:

101.1. statyti gyvenamuosius namus, gamybinius statinius, įrenginius;

101.2. kasti naudingąsias iškasenas, išskyrus kasamas savo reikmėms.

102. Pagal Lietuvos Respublikos įstatymą „Dėl piliečių nuosavybės teisių į išlikusį nekilnojamąjį turtą atstatymo tvarkos ir sąlygų“ (Žin., 1991, Nr. [21-545](#); 1992, Nr. [3-40](#), Nr. [7-155](#), Nr. [11-278](#), Nr. [15-405](#); 1993, Nr. [5-83](#), Nr. [32-725](#); 1994, Nr. [7-100](#), Nr. [14-229](#), Nr. [43-778](#); 1995, Nr. [39-965](#), Nr. [50-1226](#), Nr. [59-1465](#), Nr. [85-1916](#), Nr. [103-2299](#)) perspektyviuose naudingųjų iškasenų plotuose sklypai gali būti gražinami ribotam tiksliniam naudojimui, jeigu su tuo sutinka asmuo, kuriam gražinama žemė.

Gyvenamieji namai, gamybiniai statiniai bei įrengimai žemės sklype statomi nebus. Naudingos iškasenos naudojamos nebus.

Šalia PŪV teritorijos yra naudingųjų iškasenų telkinys. Telkinio kodas 1358. Telkinio pavadinimas Jančiūnai II. Išteklių rūšis – žvyras. Geologinio tyrimo etapas – Detaliam išžvalgyti ištekliai. Šalia PŪV teritorijos yra naudingųjų iškasenų telkinys, kurio kodas 1355. Telkinio pavadinimas Jančiūnai. Išteklių rūšis – žvyras. Geologinio tyrimo etapas – Detaliam išžvalgyti ištekliai. Schema pateikiama 4 pav. PŪV planuojama vykdyti šiaurinėje žemės sklypo dalyje, kurios plotas 4,54 ha ir kuri nepatenka į naudingųjų iškasenų telkinį. 2020-05-29 PŪV žemės









sklype atlikta žvyro telkinio dalies papildoma geologinė žvalgyba ir parengta ataskaita. Dokumentai pateikiami 5 priede.



1.2 pav. Jančiūnų žvyro telkinio situacinis orto foto planas

M 1:10 000

-  2020 m perskaičiuoti detaliai išžvalgyti Jančiūnų žvyro telkinio ištekliai
-  Detaliai išžvalgytų išteklių apskaičiavimo riba
-  Parengtiniai išžvalgytų išteklių apskaičiavimo riba
-  Prognozių išteklių riba
-  Žemės sklypų ribos
-  Nurašomi išteklių plotai





9 pav. Informacija apie žemės gelmių išteklius.

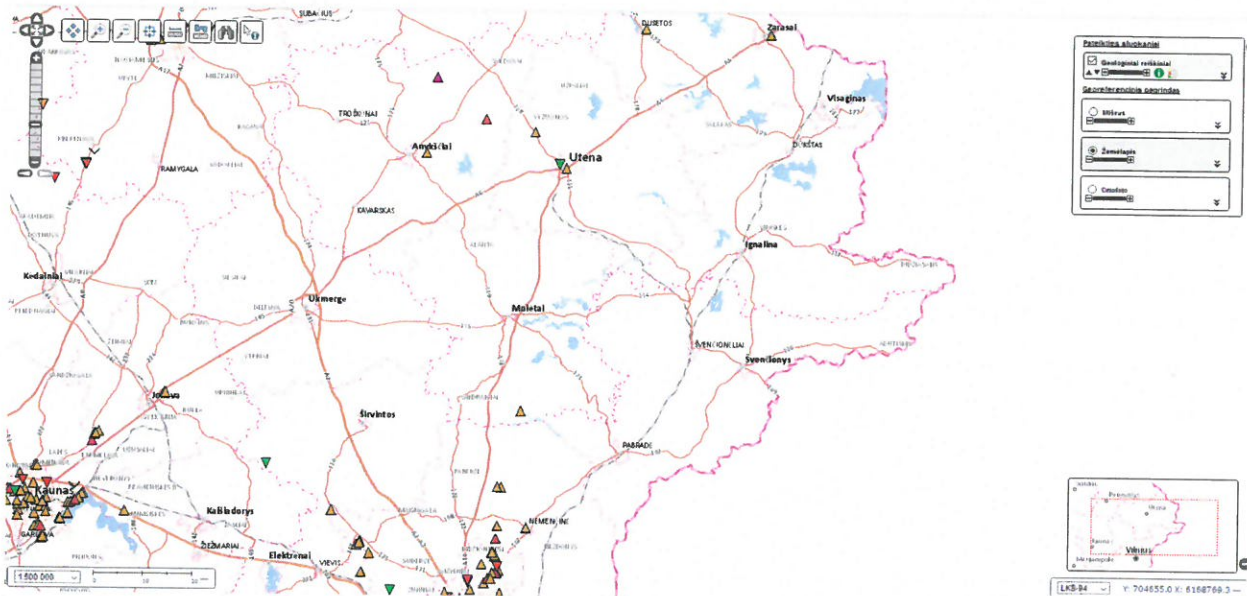
Įmonės veikloje vanduo nebus naudojamas. Informacija apie požeminio vandens vandenvietes pateikiama 10 pav.



10 pav. Informacija apie požeminio vandens vandenvietes.

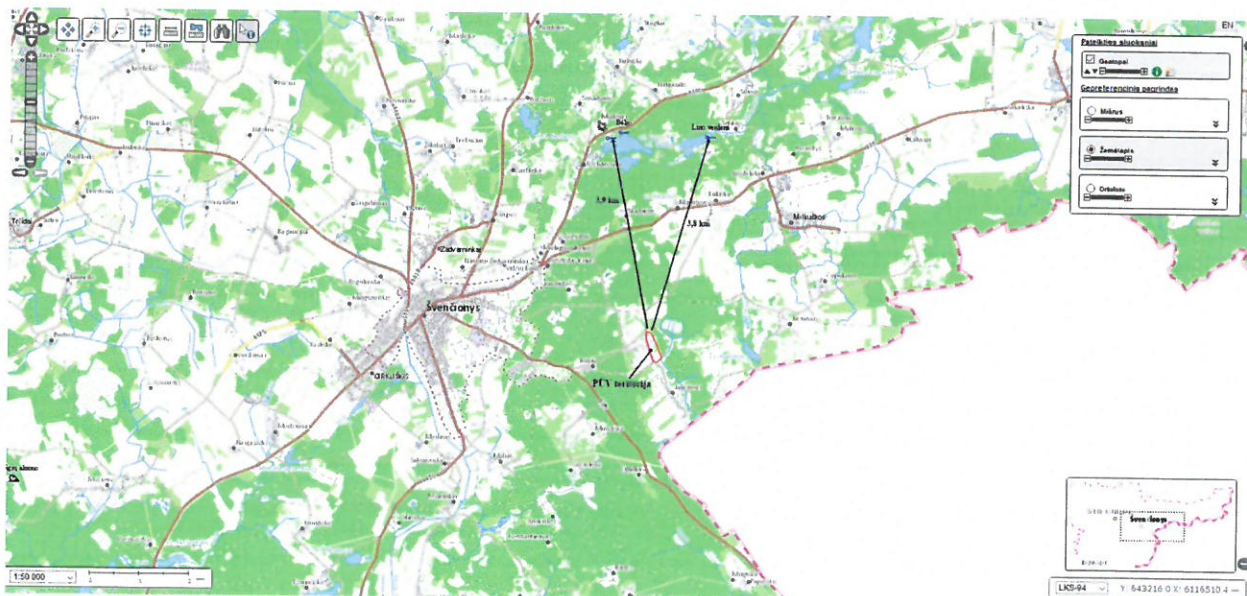


Geologinių reiškinių šalia PŪV teritorijos nėra. Informacija apie geologinius reiškinius pateikiama 11 pav.



11 pav. Informacija apie geologinius reiškinius

Geotopų šalia PŪV teritorijos nėra. Artimiausi geotopai šiaurės kryptimi maždaug už 4 km Bėlio šaltinis II, Bėlio šaltinis, Lino verdenė (Lino versmė, Bavainiškės šaltinis), Šūdakalnis (didkalvė). Informacija apie geotopus pateikiama 12 pav.



12 pav. Informacija apie geotopus.

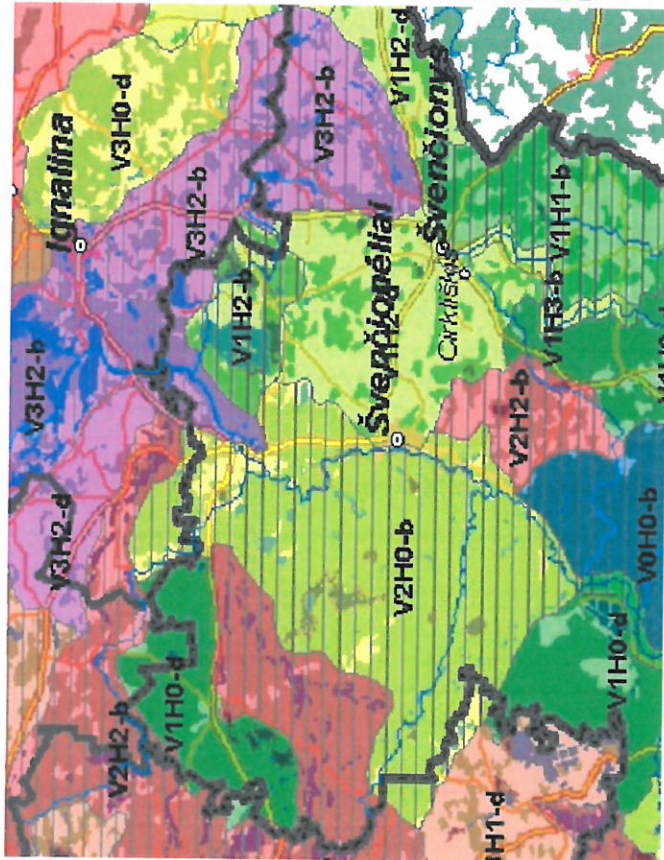
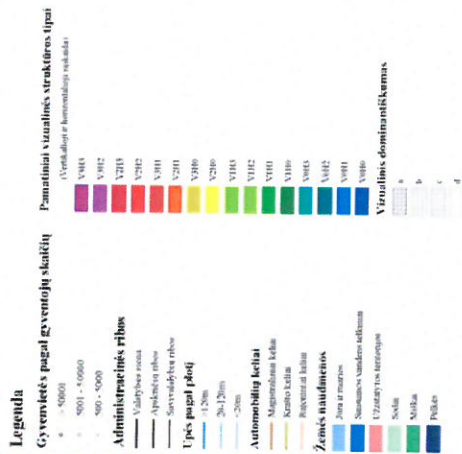
22. Informacija apie planuojamos ūkinės veiklos teritorijoje ir gretimuose žemės sklypuose ar teritorijose esantį kraštovaizdį, jo charakteristiką (vyraujantis tipas, natūralumas, mozaikiškumas, įvairumas, kultūrinės vertybės, tradiciškumas, reikšmė regiono mastu, estetiškos ypatybės, svarbiausios regyklos, apžvalgos taškai ir panoramos (sklypo apžvelgiamumas ir padėtis svarbiausių objektų atžvilgiu), lankytinos ir kitos rekreacinės paskirties vietos), gamtinį karkasą, vietovės reljefą. Ši informacija pateikiama vadovaujantis Europos kraštovaizdžio konvencijos, Europos Tarybos ministrų komiteto 2008 m. rekomendacijų CM/Rec (2008)3 valstybėms narėms dėl Europos kraštovaizdžio konvencijos įgyvendinimo gairių nuostatomis (<http://www.am.lt/VI/index.php#a/12929>), Lietuvos kraštovaizdžio politikos kryptių aprašu, patvirtintu Lietuvos Respublikos Vyriausybės 2004 m. gruodžio 1 d. nutarimu Nr. 1526 „Dėl Lietuvos Respublikos kraštovaizdžio politikos kryptių aprašo patvirtinimo“, Nacionalinio kraštovaizdžio tvarkymo plano, patvirtinto Lietuvos Respublikos aplinkos ministro 2015 m. spalio 2 d. įsakymu. Nr. D1-703 „Dėl Nacionalinio kraštovaizdžio tvarkymo plano patvirtinimo“, sprendiniais ir Lietuvos Respublikos kraštovaizdžio erdvinės struktūros įvairovės ir jos tipų identifikavimo studija ([http://www.am.lt/VI/article.php3?article\\_id=13398](http://www.am.lt/VI/article.php3?article_id=13398)), kurioje vertingiausios estetiniu požiūriu Lietuvos kraštovaizdžio vizualinės struktūros yra išskirtos šioje studijoje pateiktame Lietuvos kraštovaizdžio vizualinės struktūros žemėlapyje ir pažymėtos indeksais V3H3, V2H3, V3H2, V2H2, V3H1, V1H3, ir kurių vizualinis dominantiškas yra a, b, c.

PŪV teritorija ir jos gretimybės priskiriamos V1H2-d vizualinės struktūros tipui. V1 – nežymi vertikaliųjų sąskaida – banguotas, lėkštų šlaitų slėnių kraštovaizdis su dviejų lygmenų videotopų kompleksais. H2 – vyraujančių pusiau atvirų didžiaja dalimi apžvelgiamų erdvių kraštovaizdis. d – kraštovaizdžio arealai, kurių erdvinėje struktūroje nėra išreikštų vertikalių ir horizontalių dominantų. Lietuvos kraštovaizdžio vizualinės struktūros žemėlapis pateikiamas 13 pav.



# LIETUVOS KRAŠTOVAIZDŽIO VIZUALINĖ STRUKTŪRA

- Vizualinę struktūrą formuojantys veiksniai**
- 1. Vertikaloji sąsąnda (f. rėvinis despektikizmas)**
    - V0 – neišreikšta vertikaloji sąsąnda (lygumini kraštovaizdis su 1 lygumais videtovais)
    - V1 – nežymiai reikšminga vertikaloji sąsąnda (bangiuotas bei lėtastabučiu slėniu kraštovaizdis su 2 lygumais videtovų kompleksais)
    - V2 – vidutinė vertikaloji sąsąnda (kalvotas bei išreikštą slėnių kraštovaizdis su 3 lygumais videtovų kompleksais)
    - V3 – ypač ryškiai reikšminga vertikaloji sąsąnda (stipriai kalvotas bei gilūs slėnių kraštovaizdis su 4-5 lygumais videtovų kompleksais)
  - 2. Horizontalioji sąsąnda (Ervinis avirumas)**
    - H0 – vyraujanti užkari nepaprastai erdvi kraštovaizdis
    - H1 – vyraujanti pusian uždaru iš dalies praeilgamu erdvi kraštovaizdis
    - H2 – vyraujanti pusian aviri didžiąja dalimi apveilgamu erdvi kraštovaizdis
    - H3 – vyraujanti aviru pilnas apveilgamu erdvi kraštovaizdis
  - 3. Vizualinis dominantiškumas**
    - a – kraštovaizdžio entinyje struktūroje išreikštas vertikali ir horizontali dominanti kompleksas
    - b – kraštovaizdžio entinyje struktūroje išreikšti tik horizontalis dominanti
    - c – kraštovaizdžio entinyje struktūroje išreikšti tik vertikalis dominanti
    - d – kraštovaizdžio entivne struktūroje neturi išreikštų dominanti

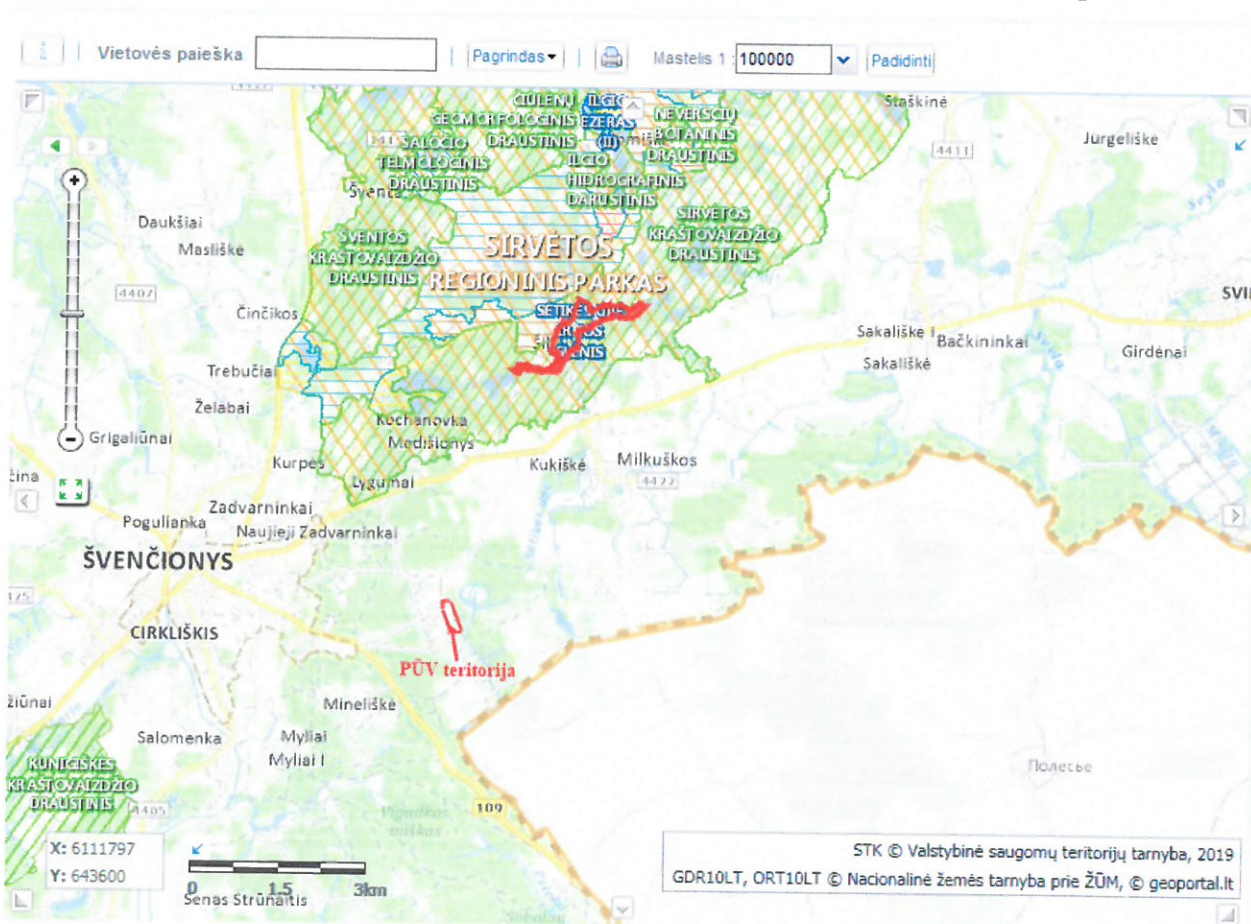


13 pav. Lietuvos kraštovaizdžio vizualinės struktūros žemėlapis

UAB “MEDŽIOKLĖ IR ŠAUDYMAS” teritorija nepatenka ir nesiriboja su Natura 2000 teritorijomis. Artimiausia Natura 2000 teritorija yra Sėtikės upė ir jos slėnis, kuri yra už 4,2 km šiaurės kryptimi nuo PŪV teritorijos.

Pavadinimas: Sėtikės upė ir jos slėnis. Identifikavimo kodas: 1000000000141. Vietovės identifikatorius (ES kodas): LTSVE0016. Vieta: Švenčionių raj. savivaldybė. Plotas: 58,555 ha. Statuso suteikimo data: 2004-12-01. Priskyrimo Natura 2000 tinklui tikslas: Auksuotoji šaškytė; Ovalioji geldutė.

Žemėlapis su artimiausiomis NATURA 2000 teritorijomis pateikiamas 14 pav.



14 pav. Žemėlapis su artimiausiomis NATURA 2000 teritorijomis.



UAB „MEDŽIOKLĖ IR ŠAUDYMAS“ teritorija nepatenka ir nesiriboja su Europos Bendrijos svarbos natūraliomis buveinėmis. Artimiausia buveinė yra 91D0 Pelkiniai miškai. Ši buveinė yra šiaurės rytų kryptimi už 220 metrų.

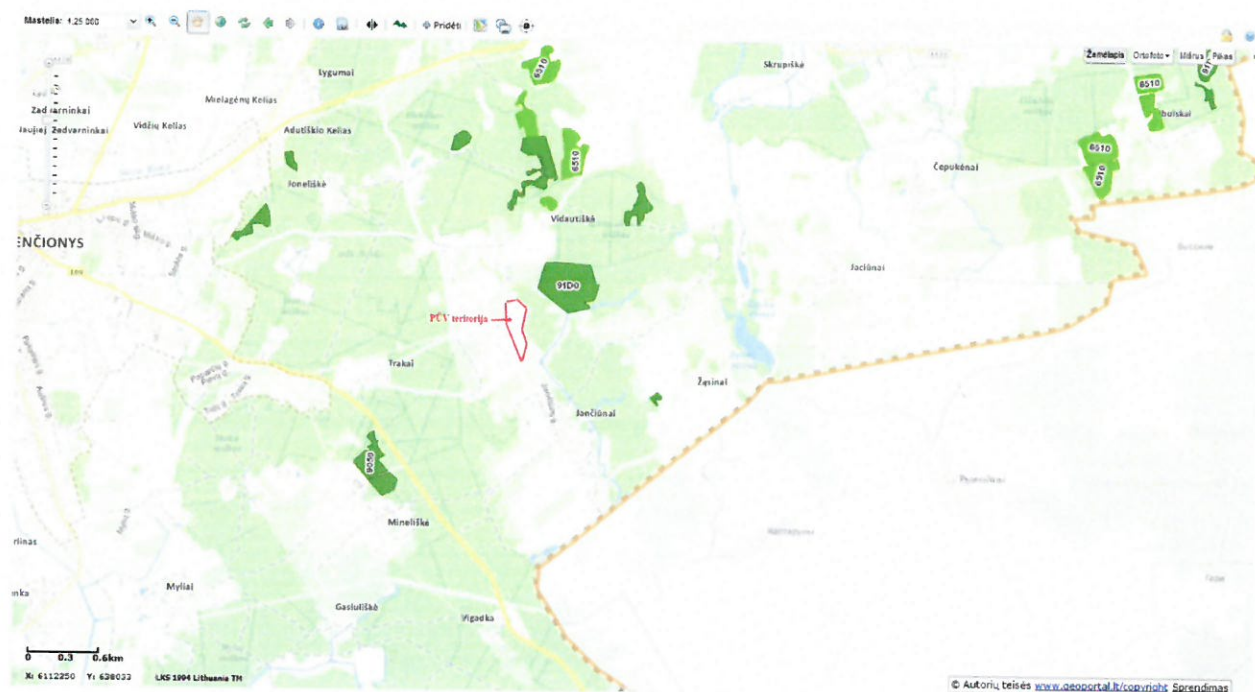
91E0 tai Pelkiniai miškai. Ši buveinė priskiriama prie prioritetinių buveinių. Pagal LR AM 2001 04 20 įsakymą Nr. 219 (suvestinė redakcija nuo 2018-02-10) „Buveinių apsaugai svarbių teritorijų atrankos tvarkos aprašo“ 55. punktą Buveinė „91E0 Aliuviniai miškai“ turi atitikti šiuos kriterijus:

Bendroji natūralios buveinės charakteristika. Spygliuočių bei mišrūs miškai drėgnuose ir šlapiuose durpiniuose dirvožemiuose, kurių gruntinio vandens lygis aukštas. Vandenyje visuomet mažai maisto medžiagų. Medžių arbus sudaro *Picea abies*, *Pinus sylvestris*, kai kur gana gausu *Betula pubescens*, pasitaiko *Alnus glutinosa*. Žolių ir krūmokšnių arde vyrauja *Vaccinium* genties augalai, pelkiniuose pušynuose bei mišriuose pušų ir beržų miškuose gausu *Ledum palustre*, aptinkamas aukštapelkėms būdingų augalų kompleksas. Pelkiniai miškai pasižymi ištisine samanų danga, kurios pagrindiniai komponentai yra *Sphagnum* genties samanos: eglynuose dažni *Sphagnum girgensohnii*, *Sphagnum palustre*, pušynuose ir mišriuose miškuose – *Sphagnum magellanicum*, *Sphagnum angustifolium*, *Sphagnum capillifolium*. Pelkiniams miškams būdingi aplink medžių kamienus susidarantys neaukšti kauburiai. Šiam buveinių tipui priklauso visi aukštapelkių raistai, buveinės įeina į apypelkio miškų kompleksus ir formuojasi rūgščios durpės prisipildžiusiuose lokaliuose reljefo pažemėjimuose.

Būdingos rūšys. Augalai: *Betula pubescens*, *Frangula alnus*, *Picea abies*, *Pinus sylvestris*, *Andromeda polifolia*, *Carex cinerea*, *Carex echinata*, *Carex nigra*, *Carex rostrata*, *Eriophorum vaginatum*, *Ledum palustre*, *Molinia caerulea*, *Oxycoccus palustris*, *Trientalis europaea*, *Sphagnum angustifolium*, *Sphagnum capillifolium*, *Sphagnum girgensohnii*, *Sphagnum magellanicum*, *Sphagnum palustre*, *Vaccinium myrtillus*, *Vaccinium uliginosum*, *Vaccinium vitis-idaea*, *Viola palustris*. Paukščiai: *Caprimulgus europaeus*, *Tetrao tetrix*.

Kiti požymiai. Apypelkio miškų komplekse esantys pelkiniai miškai (medžių arduose vyrauja *Pinus sylvestris*, *Picea abies*) dažnai ribojasi su pelkėtais lapuočių miškais (9080), kurių medžių arduose vyrauja *Alnus glutinosa*, *Betula pubescens*. Atitikmenys miškų tipologijoje: balašilis (*Myrtillo-sphagnosa*), raistašilis (*Carico-sphagnosa*), tyrašilis (*Ledo-sphagnosa*), eglynams taip pat paraistis (*calamagrostidosa*) ir palieknis (*Filipendulo-mixtoherbosa*). Buveinę formuojančių vyriausios kartos medžių amžius turi būti ne mažesnis kaip: pušų – 80 metų, eglių – 70. Minimalus šios buveinės plotas – 50 hektarų, o pelkinių eglynų minimalus plotas – 10 hektarų.





15 pav. Žemėlapis su Europos Bendrijos svarbos natūraliomis buveinėmis

**23. Informacija apie planuojamos ūkinės veiklos teritorijoje ir gretimuose žemės sklypuose ar teritorijose esančias saugomas teritorijas, įskaitant Europos ekologinio tinklo „Natura 2000“ teritorijas, ir jose saugomas Europos Bendrijos svarbos natūralias buveines bei rūšis, kurios registruojamos Saugomų teritorijų valstybės kadastro duomenų bazėje (<https://stk.am.lt/portal/>) ir šių teritorijų atstumus nuo planuojamos ūkinės veiklos vietos (objekto ar sklypo, kai toks suformuotas, ribos).**

UAB „MEDŽIOKLĖ IR ŠAUDYMAS“ teritorija nepatenka ir nesiriboja su Natura 2000 teritorijomis. Artimiausia Natura 2000 teritorija yra Sėtikės upė ir jos slėnis, kuri yra už 4,2 km šiaurės kryptimi nuo PŪV teritorijos.

Pavadinimas: Sėtikės upė ir jos slėnis. Identifikavimo kodas: 1000000000141. Vietovės identifikatorius (ES kodas): LTSVE0016. Vieta: Švenčionių raj. savivaldybė. Plotas: 58,555 ha. Statuso suteikimo data: 2004-12-01. Priskyrimo Natura 2000 tinklui tikslas: Auksuotoji šaškytė; Ovalioji geldutė.

Žemėlapis su artimiausiomis NATURA 2000 teritorijomis pateikiamas 14 pav.

**24. Informacija apie planuojamos ūkinės veiklos teritorijoje ir gretimuose žemės sklypuose ar teritorijose esančią biologinę įvairovę:**

**24.1. biotopus, buveines (įskaitant Europos Bendrijos svarbos natūralias buveines, kurių erdviniai duomenys pateikiami Lietuvos erdvinės informacijos portale [www.geoportal.lt/map](http://www.geoportal.lt/map)): miškus, jų paskirtį ir apsaugos režimą (informacija kaupiama Lietuvos Respublikos miškų valstybės kadastre), pievas (išskiriant natūralias), pelkes, vandens telkinius ir jų apsaugos zonas, juostas, jūros aplinką ir kt., jų gausumą, kiekį, kokybę ir regeneracijos galimybes, natūralios aplinkos atsparumą;**

UAB „MEDŽIOKLĖ IR ŠAUDYMAS“ teritorija nepatenka ir nesiriboja su Europos Bendrijos svarbos natūraliomis buveinėmis. Artimiausia buveinė yra 91D0 Pelkiniai miškai. Ši buveinė yra šiaurės rytų kryptimi už 220 metrų. Žemėlapis su Europos Bendrijos svarbos natūraliomis buveinėmis pateikiamas 15 pav.

**24.2. augaliją, grybiją ir gyvūniją, ypatingą dėmesį skiriant saugomoms rūšims, jų augavietėms ir radavietėms, kurių informacija kaupiama SRIS (saugomų rūšių informacinė sistema) duomenų bazėje (<https://epaslaugos.am.lt/>), jų atstumą nuo planuojamos ūkinės veiklos vietos (objekto ar sklypo, kai toks suformuotas, ribos).**

UAB „MEDŽIOKLĖ IR ŠAUDYMAS“ teritorijoje ir šalia jos nėra augalijos, grybijos ir gyvūnijos augaviečių ir radaviečių, kurioms skiriamas ypatingas dėmesys.

Žemėlapis pateikiamas 16 pav. Išrašas iš saugomų rūšių informacinės sistemos pateikiamas 4 priede.



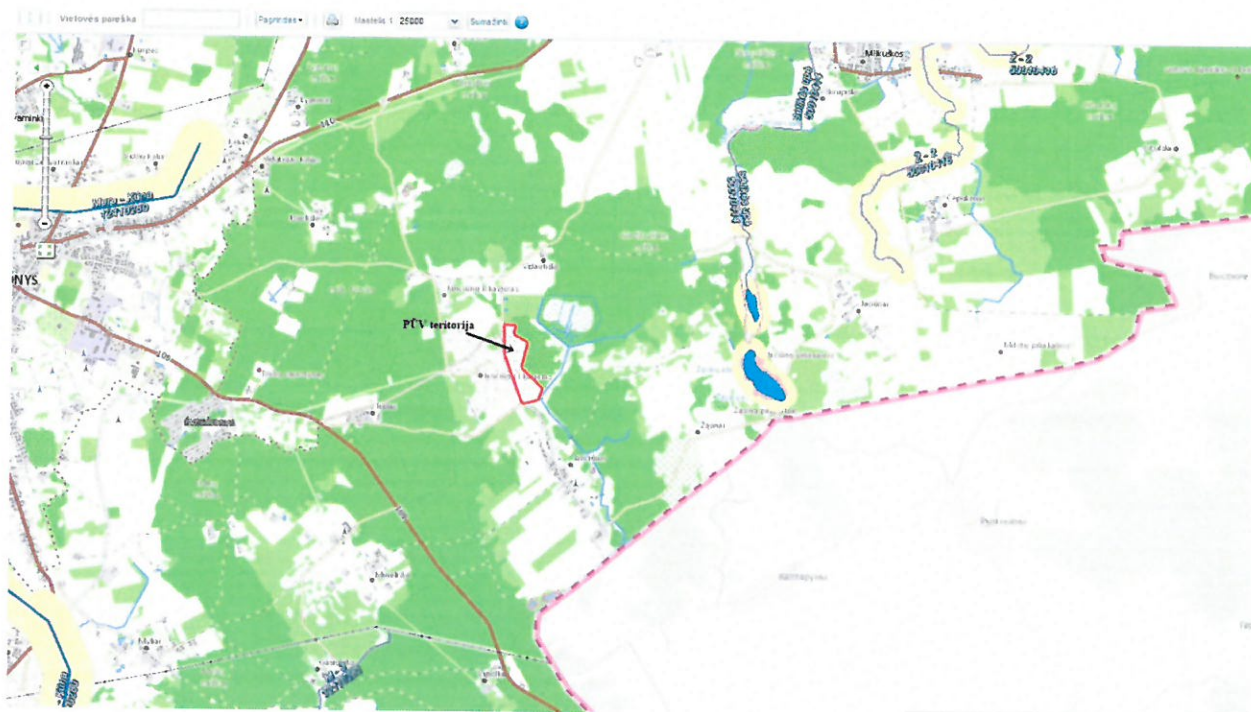
16 pav. Saugomų rūšių žemėlapis.

25. Informacija apie planuojamos ūkinės veiklos teritorijoje ir gretimuose žemės sklypuose ar teritorijose esančias jautrias aplinkos apsaugos požiūriu teritorijas – vandens telkinių apsaugos zonas ir pakrantės apsaugos juostas, potvynių zonas (potvynių grėsmės ir rizikos teritorijų žemėlapis pateiktas – <http://potvyniai.aplinka.lt/potvyniai>), karstinį regioną, požeminio vandens vandenvietes ir jų apsaugos zonas.

Artimiausias paviršinio vandens telkinys – pietryčių kryptimi 30 m. nuo PŪV teritorijos melioracijos griovys. Artimiausias tekančio vandens telkinys rytų kryptimi už 2,1 km Sėtikės upė, kurios kodas pagal upių klasifikatorių 50010444. PŪV teritorija nepatenka į upės apsaugos juostas ir zonas. Artimiausias stovinčio vandens telkinys yra rytų kryptimi už 1,8 km nuo PŪV teritorijos ežerai Glušnia (50030231) ir Žašinių ežeras (50030230).

Artimiausių vandens telkinių žemėlapis pateikiamas 17 pav.





17 pav. Artimiausių vandens telkinių žemėlapis.

**26. Informacija apie planuojamos ūkinės veiklos teritorijos ir gretimų žemės sklypų ar teritorijų taršą praeityje, jeigu jose vykdant ūkinę veiklą buvo nesilaikoma aplinkos kokybės normų (pagal vykdyto aplinkos monitoringo duomenis, pagal teisės aktų reikalavimus atlikto ekogeologinio tyrimo rezultatus).**

UAB “MEDŽIOKLĖ IR ŠAUDYMAS” šioje vietoje veiklą vykdo nuo 2016 metų. Ekogeologiniai tyrimai įmonės teritorijoje nebuvo atliekami.

**27. Planuojamos ūkinės veiklos žemės sklypo ar teritorijos išsidėstymas rekreacinių, kurortinių, gyvenamosios, visuomeninės paskirties, pramonės ir sandėliavimo, inžinerinės infrastruktūros teritorijų atžvilgiu, nurodomas atstumus nuo šių teritorijų ir (ar) esamų statinių iki planuojamos ūkinės veiklos vietos (objekto ar sklypo, kai toks suformuotas, ribos).**

UAB “MEDŽIOKLĖ IR ŠAUDYMAS” Jančiūnų k., Švenčionių sen., Švenčionių r. sav.

Žemės sklypas, kuriama planuojama įrengti stendinio šaudymo aikštelę, ribojasi su trimis teisiškai registruotais žemės sklypais, 10 m pločio vietinės reikšmės žvyrkeliu ir 5 m pločio gruntiniais keliais. Šiaurinėje pusėje yra riba su 5 m pločio gruntiniu keliu. Rytų pusėje sklypas ribojasi su žemės sklypais kad. Nr. 8657/0001:0037 ir kad. Nr. 8657/0001:0344. Pietrytinėje teritorijos pusėje yra riba su žemės sklypu kad. Nr. 8657/0011:0533 ir 5 m pločio gruntinis

kelias. Vakariniėje pusėje sklypas ribojasi su 10 m pločio vietinės reikšmės keliu Nr. 279 (kad. Nr. 8657/7001:0001).

PŪV teritorija yra inžineriškai neparuošta. Šalia planuojamos teritorijos yra nutiesta 10 kV elektros oro ir požeminė ryšių linijos.

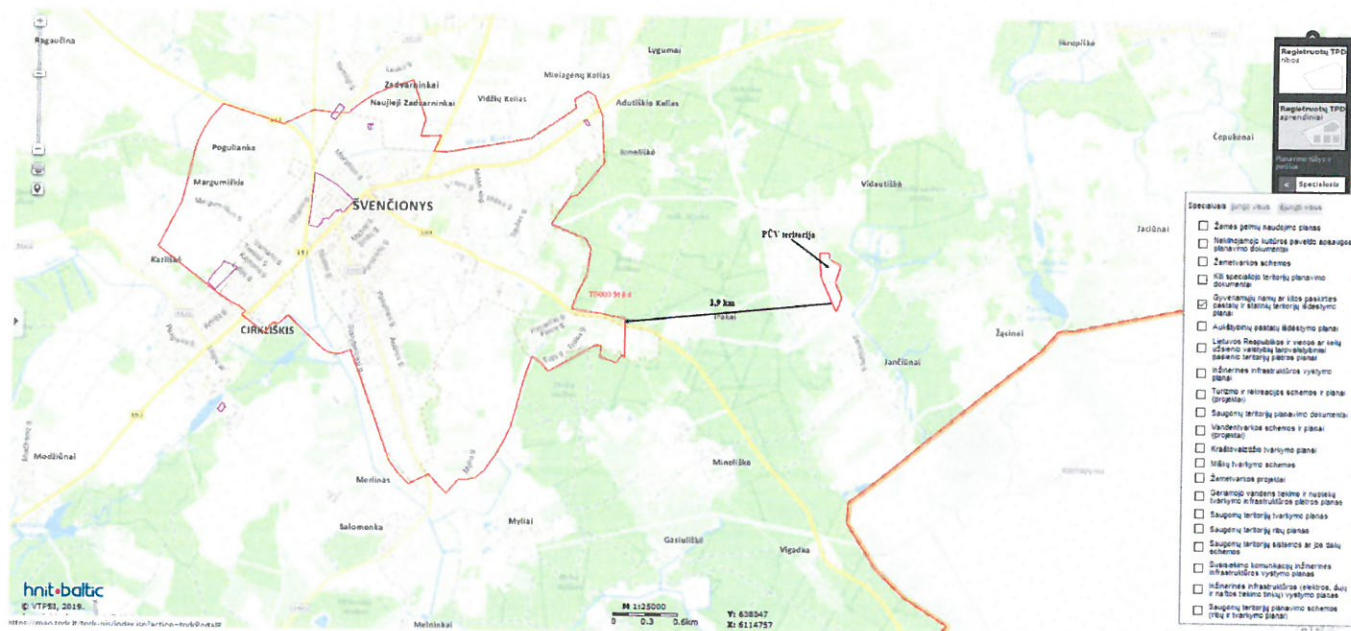
Sklypo gretimybėse šiaurinėje pusėje už ~700 m yra gyvenamasis namas (Vidautiškės k. 2); šiaurės vakarų pusėje už ~900 m gyvenamasis namas (Vidautiškės k. 2), o pietinėje pusėje Jančiūnų km. gyvenamieji namai, kurių artimiausias yra už ~350 m nuo pietinės sklypo ribos arba ~700 m nuo šaudyklos.

PŪV apylinkių situacinis planas pateikiamas 18 pav.





**18 pav.** PŪV apylinkių situacinis planas. PŪV sklypo (pažymėta raudonai) ir artimiausi gyvenamosios paskirties pastatai (**1** – Vidautiškės k. 1; **2** – Vidautiškės k. 2; **3** – Jančiūnų k.) ir privažiavimo kelias (rodyklėmis).



**19 pav.** Schema su artimiausiomis esamomis ir suplanuotomis gyvenamosiomis teritorijomis.

**28. Informacija apie planuojamos ūkinės veiklos žemės sklype ar teritorijoje esančias nekilnojamas kultūros vertybes (kultūros paveldo objektus ir (ar) vietas), kurios registruotos Kultūros vertybių registre (<http://kvr.kpd.lt/heritage>), jų apsaugos reglamentą ir zonas, atstumą nuo planuojamos ūkinės veiklos vietos (objekto ar sklypo, kai toks suformuotas, ribos).**

Remiantis Kultūros vertybių registro duomenimis, artimiausios nekilnojamosios kultūros vertybės:

1. Jaciūnų piliakalnis (kodas 33313) yra maždaug už 1800 m rytų kryptimi nuo įmonės teritorijos.
2. Žašinių piliakalnis (kodas 33315) yra maždaug už 1900 m rytų kryptimi nuo įmonės teritorijos.
3. Trakų pilkapynas (kodas 3451) yra maždaug už 2200 m vakarų kryptimi nuo įmonės teritorijos.

PŪV vieta nekilnojamų kultūros vertybių atžvilgiu pateikiama 20 pav. Kitų istorinių ar kultūros paveldo vertybių ar aplinkos poveikiui jautrių teritorijų nėra.



## Lietuvos kultūros paveldo objektai ir teritorijos





Žemėlapis sukurtas [www.heritage.lt](http://www.heritage.lt) svetainėje

### Sutartiniai ženklai

Kultūros paveldo objektai ir teritorijos:

-  Kultūros paveldo objektai
-  Kultūros paveldo objektų ir vietovių teritorijos

Kultūros paveldo objektų apsaugos zonos

-  Apsaugos nuo fizinio poveikio zonos
-  Vizualinės apsaugos zonos

1 : 25 000

20 pav. PŪV vieta nekilnojamų kultūros vertybių atžvilgiu.



#### IV. GALIMO POVEIKIO APLINKAI RŪŠIS IR APIBŪDINIMAS

**29. Apibūdinamas ir įvertinamas tikėtinas reikšmingas poveikis aplinkos elementams ir visuomenės sveikatai, atsižvelgiant į dydį ir erdvinį mastą (pvz., geografinę vietovę ir gyventojų, kuriems gali būti daromas poveikis, skaičių); pobūdį (pvz., teigiamas ar neigiamas, tiesioginis ar netiesioginis); poveikio intensyvumą ir sudėtingumą (pvz., poveikis intensyvės tik paukščių migracijos metu); poveikio tikimybę (pvz., tikėtinas tik avarijų metu); tikėtiną poveikio pradžia, trukmę, dažnumą ir grįžtamumą (pvz., poveikis bus tik statybos metu, lietaus vandens išleidimas gali padidinti upės vandens debitą, užlieti žuvų nerštavietes, sukelti eroziją, nuošliaužas); suminį poveikį su kita vykdoma ūkine veikla ir (arba) pagal teisės aktų reikalavimus patvirtinta ūkinės veiklos plėtra gretimose teritorijose (pvz., kelių veiklos rūšių vandens naudojimas iš vieno vandens šaltinio gali sumažinti vandens debitą, sutrikdyti vandens gyvūnijos mitybos grandinę ar visą ekologinę pusiausvyrą, sumažinti ištirpusio vandenyje deguonies kiekį), ir galimybes išvengti reikšmingo neigiamo poveikio ar užkirsti jam kelią:**

Atsižvelgiant į ūkinės veiklos pobūdį, jos dydį, sąlygojamą taršą reikšmingas neigiamas poveikis aplinkos veiksniams nenumatomas. Nereikšmingas poveikis bus ilgalaikis, nes ūkinės veiklos neplanuojama stabdyti, ar nutraukti. Trumpalaikė tarša numatoma teritorijos infrastruktūros įrengimo metu, dėl padidėjusio transporto srauto, apsauginių pylimų įrengimo, polinių namelių pastatymo. Planuojamos ūkinės veiklos organizatorius visus su planuojama ūkine veikla susijusius darbus numato atlikti darbo dienomis nuo 7 val. ryto iki 18 val. vakaro.

**29.1. gyventojams ir visuomenės sveikatai, įskaitant galimą poveikį gyvenamajai, rekreacinei, visuomeninei aplinkai dėl fizikinės, cheminės (atsižvelgiant į foninį užterštumą), biologinės taršos, kvapų (pvz., vykdant veiklą, susidarys didelis oro teršalų kiekis dėl kuro naudojimo, padidėjusio transporto srauto, gamybos proceso ypatumų ir pan.);**

UAB "MEDŽIOKLĖ IR ŠAUDYMAS" planuojama ūkinė veikla neturės poveikio gyventojams ir visuomenės sveikatai. Fizikinė tarša (triukšmas) padidės neženkliai ir gyvenamojoje, rekreacinėje bei visuomeninėje aplinkoje didesnio poveikio nesukels. Įmonės veikla nesusijusi su gamyba, perdirbimu ar pan. ir fizikinės, cheminės, biologinės taršos bei kvapų nesukels. Planuojama ūkinė veikla bus vykdoma dienos metu, todėl galima teigti, kad šaudyklos veikla neturės jokios tiesioginės neigiamos įtakos gyventojų sveikatai. Planuojamos ūkinės veiklos sukeliamas triukšmo lygis artimiausių gyvenamosios paskirties pastatų aplinkoje dienos laikotarpiu neviršys ribinių verčių pagal HN 33:2011 1 lentelės 4 punktą. Ribinės

triukšmo vertės bus viršijamos ties šiaurine, rytine ir vakarine sklypo ribomis. Tačiau tai bus tik momentiniai ir trumpalaikiai triukšmo viršijimai. Prognozuojama, kad viešojo naudojimo kelio atkarpa pravažiuojančio ir su planuojama ūkine veikla susijusio autotransporto srautų sukeliamas triukšmo lygis ties artimiausiais gyvenamaisiais namais neviršys HN 33:2011 3 punkte nustatytų ribinių verčių dienos laikotarpiu.

**29.2. biologinei įvairovei, įskaitant galimą poveikį natūralioms buveinėms dėl jų užstatymo arba kitokio pobūdžio sunaikinimo, pažeidimo ar suskaidymo, hidrologinio režimo pokyčio, miškų suskaidymo, želdinių sunaikinimo ir pan.; galimas natūralių buveinių tipų plotų sumažėjimas, saugomų rūšių, jų augaviečių ir radaviečių išnykimas ar pažeidimas, galimas reikšmingas poveikis gyvūnų maitinimuisi, migracijai, veisimuisi ar žiemojimui;**

UAB „MEDŽIOKLĖ IR ŠAUDYMAS“ planuojama ūkinė veikla bus vykdoma buvusio karjero teritorijoje. Šioje teritorijoje natūralių buveinių, želdinių, saugomų rūšių, augaviečių ir radaviečių nėra. Teritorijoje taip pat nėra gyvūnų maitinimosi, migracijos, veisimosi ar žiemojimo vietų, todėl planuojama ūkinė veikla neturės reikšmingo poveikio biologinei įvairovei.

**29.3. saugomoms teritorijoms ir Europos ekologinio tinklo „Natura 2000“ teritorijoms. Kai planuojamą ūkinę veiklą numatoma įgyvendinti „Natura 2000“ teritorijoje ar „Natura 2000“ teritorijos artimoje aplinkoje, planuojamos ūkinės veiklos organizatorius ar PAV dokumentų rengėjas, vadovaudamasis Planų ar programų ir planuojamos ūkinės veiklos įgyvendinimo poveikio įsteigtoms ar potencialioms „Natura 2000“ teritorijoms reikšmingumo nustatymo tvarkos aprašu, patvirtintu Lietuvos Respublikos aplinkos ministro 2006 m. gegužės 22 d. įsakymu Nr. D1-255 „Dėl Planų ar programų ir planuojamos ūkinės veiklos įgyvendinimo poveikio įsteigtoms ar potencialioms „Natura 2000“ teritorijoms reikšmingumo nustatymo tvarkos aprašo patvirtinimo“, turi pateikti Agentūrai Valstybinės saugomų teritorijų tarnybos prie Aplinkos ministerijos ar saugomų teritorijų direkcijos, kurios administruojamoje teritorijoje yra Europos ekologinio tinklo „Natura 2000“ teritorija arba kuriai tokia teritorija priskirta Lietuvos Respublikos saugomų teritorijų įstatymo nustatyta tvarka (toliau – saugomų teritorijų institucija), išvadą dėl planuojamos ūkinės veiklos įgyvendinimo poveikio Europos ekologinio tinklo „Natura 2000“ teritorijai reikšmingumo;**



UAB "MEDŽIOKLĖ IR ŠAUDYMAS" teritorija nepatenka ir nesiriboja su Natura 2000 teritorijomis. Artimiausia Natura 2000 teritorija yra Sėtikės upė ir jos slėnis, kuri yra už 4,2 km šiaurės kryptimi nuo PŪV teritorijos.

Pavadinimas: Sėtikės upė ir jos slėnis. Identifikavimo kodas: 1000000000141. Vietovės identifikatorius (ES kodas): LTSVE0016. Vieta: Švenčionių raj. savivaldybė. Plotas: 58,555 ha. Statuso suteikimo data: 2004-12-01. Priskyrimo Natura 2000 tinklui tikslas: Auksuotoji šaškytė; Ovalioji geldutė. Žemėlapis su artimiausiomis NATURA 2000 teritorijomis pateikiamas 6.1 pav.

PŪV teritorija nepatenka ir nesiriboja su Europos Bendrijos svarbos natūraliomis buveinėmis. Artimiausia buveinė yra 91D0 Pelkiniai miškai. Ši buveinė yra šiaurės rytų kryptimi už 220 metrų.

**29.4. žemei (jos paviršiui ir gelmėms) ir dirvožemiui, pavyzdžiui, dėl cheminės taršos; dėl numatomų didelės apimties žemės darbų (pvz., kalvų nukasimo, vandens telkinių gilinimo); gausaus gamtos išteklių naudojimo; pagrindinės žemės naudojimo paskirties pakeitimo;**

UAB "MEDŽIOKLĖ IR ŠAUDYMAS" planuojama ūkinė veikla nesusijusi su gamyba, perdirbimu ar sandėliavimu, todėl veiklos metu cheminė tarša nenumatoma, nenumatomi ir didelės apimties žemės darbai, vandens telkinių gilinimo ar upių vagų tiesinimo darbai. Gamtos išteklių PŪV metu nebus naudojami. Žemės paskirtis nebus keičiama, todėl planuojama ūkinė veikla neturės reikšmingo poveikio žemei ir dirvožemiui.

**29.5. vandeniui, paviršinių vandens telkinių apsaugos zonoms ir (ar) pakrantės apsaugos juostoms, jūros aplinkai (pvz., paviršinio ir požeminio vandens kokybei, hidrologiniam režimui, žvejybai, navigacijai, rekreacijai);**

Artimiausias paviršinio vandens telkinys – pietryčių kryptimi 30 m. nuo PŪV teritorijos melioracijos griovys. Artimiausias tekančio vandens telkinys rytų kryptimi už 2,0 km Sėtikės upė, kurios kodas pagal upių klasifikatorių 50010444. PŪV teritorija nepatenka į upės apsaugos juostas ir zonas. Artimiausias stovinčio vandens telkinys yra rytų kryptimi už 1,8 km nuo PŪV teritorijos ežerai Glušnia (50030231) ir Žašinių ežeras (50030230). Artimiausių vandens telkinių žemėlapis pateikiamas 10 pav. UAB "MEDŽIOKLĖ IR ŠAUDYMAS" planuojama ūkinė veikla nepatenka į upių ar ežerų pakrančių zoną, todėl neturės reikšmingo poveikio vandeniui ir pakrančių zonoms.

**29.6. orui ir klimatui (pvz., aplinkos oro kokybei, mikroklimatui);**

UAB “MEDŽIOKLĖ IR ŠAUDYMAS” planuojama ūkinė veikla nesusijusi su gamyba ar perdirbimu ir pan., todėl planuojama veikla nedarys poveikio orui ir klimatui. Aplinkos oro kokybė ir mikroklimatas liks nepakitęs.

**29.7. kraštovaizdžiui, pasižyminčiam estetinėmis, nekilnojamosiomis kultūros ar kitomis vertybėmis, rekreaciniais ištekliais, ypač vizualiniu poveikiu dėl reljefo formų keitimo (pvz., pažeminimo, paaukštinimo, lyginimo), poveikiu gamtiniam karkasui;**

UAB “MEDŽIOKLĖ IR ŠAUDYMAS” planuojamos ūkinės veiklos metu neplanuojamas reljefo formų keitimas – pažeminimas, paaukštinimas ar lyginimas, todėl ūkinė veikla neturės reikšmingo poveikio kraštovaizdžiui, nekilnojamosioms kultūros ar kitoms vertybėms. Pagrindinės žemės naudojimo paskirties keisti neplanuojama.

**29.8. materialinėms vertybėms (pvz., nekilnojamojo turto (žemės, statinių) paėmimas visuomenės poreikiams, poveikis statiniams dėl veiklos sukeliama triukšmo, vibracijos, dėl numatomų nustatyti nekilnojamojo turto naudojimo apribojimų);**

Šalia UAB “MEDŽIOKLĖ IR ŠAUDYMAS” teritorijos nėra materialinių vertybių, todėl tokioms vertybėms, dėl planuojamos veiklos, poveikio nebus.

**29.9. nekilnojamoms kultūros vertybėms (kultūros paveldo objektams ir (ar) vietovėms) (pvz., dėl veiklos sukeliama triukšmo, vibracijos, žemės naudojimo būdo ir reljefo pokyčių, užstatymo).**

Remiantis Kultūros vertybių registro duomenimis, artimiausios nekilnojamosios kultūros vertybės:

1. Jaciūnų piliakalnis (kodas 33313) yra maždaug už 1800 m rytų kryptimi nuo įmonės teritorijos.
2. Žašinių piliakalnis (kodas 33315) yra maždaug už 1900 m rytų kryptimi nuo įmonės teritorijos.
3. Trakų pilkapynas (kodas 3451) yra maždaug už 2200 m vakarų kryptimi nuo įmonės teritorijos.

PŪV vieta nekilnojamų kultūros vertybių atžvilgiu pateikiama 13 pav. Kitų istorinių ar kultūros paveldo vertybių ar aplinkos poveikiui jautrių teritorijų nėra. Šalia PŪV teritorijos nėra nekilnojamųjų kultūros vertybių, todėl tokioms vertybėms, dėl planuojamos veiklos, poveikio nebus.



**30. Galimas reikšmingas poveikis Tvarkos aprašo 35 punkte nurodytų veiksmų sąveikai.**

UAB "MEDŽIOKLĖ IR ŠAUDYMAS" planuojama ūkinė veikla neturės reikšmingo poveikio 35 punkte nurodytiems veiksniams, nes ūkinė veikla nėra pramoninio pobūdžio veikla.

**31. Galimas reikšmingas poveikis Tvarkos aprašo 35 punkte nurodytiems veiksniams, kurį lemia planuojamos ūkinės veiklos pažeidžiamumo rizika dėl ekstremaliųjų įvykių (pvz., didelių pramoninių avarijų ir (arba) ekstremaliųjų situacijų).**

UAB "MEDŽIOKLĖ IR ŠAUDYMAS" planuojamoje ūkinėje veikloje pažeidžiamumo rizika dėl ekstremaliųjų įvykių yra minimali. Ūkinė veikla nėra pramoninio pobūdžio veikla, todėl avarijų ir (arba) ekstremaliųjų situacijų nebus.

**32. Galimas reikšmingas tarpvalstybinis poveikis aplinkai.**

UAB "MEDŽIOKLĖ IR ŠAUDYMAS" planuojama ūkinė veikla neturės reikšmingo tarpvalstybinio poveikio, nes artimiausia tarpvalstybinė siena yra už 1,5 km pietryčių kryptimi nuo PŪV teritorijos.

**33. Numatomos priemonės galimam reikšmingam neigiamam poveikiui aplinkai išvengti, užkirsti jam kelią.**

UAB "MEDŽIOKLĖ IR ŠAUDYMAS" planuojama ūkinė veikla neturės reikšmingo neigiamo poveikio, todėl priemonių neigiamam poveikiui užkirsti nenumatoma.

Teritorijos įrengimo metu numatomos priemonės galimam reikšmingam neigiamam poveikiui aplinkai išvengti:

Teritorijos įrengimo metu susidariusios atliekos turi būti tinkamai rūšiuojamos, sandėliuojamos ir perduodamos atliekų tvarkytojams;

Darbai vykdomi darbo dienomis bei darbo valandomis siekiant kuo mažiau įtakoti artimiausius gyventojus dėl padidėjusio triukšmo teritorijos įrengimo metu;

Neįrenginėti darbų bei technikos saugojimo aikštelių paviršinių vandens telkinių apsaugos zonose bei juostose;

Teritorijos įrengimo metu naudojami tik techniškai tvarkingi įrenginiai (netekantis, nevarvantis tepalas ar kiti skysčiai iš auto technikos), ko pasekoje nebūtų teršiamas dirvožemis ir aplinka.