

**Planuojamos ūkinės veiklos organizatorius (užsakovas)**

Tadas Jasmantas

Gyv. Dainų g. 10A-21, Šiauliai;

Tel.: 8-686-84640; 8-616-53816; jasmantiene@splus.lt

**Planuojamos ūkinės veiklos poveikio aplinkai vertinimo dokumento rengėjas**

MB „Statybų idėja“

Aušros al.66A-13, Šiauliai LT-76233

Tel.: 8-687-29211, rasa.budryte@statybuideja.lt

**Planuojama ūkinė veikla**

**BALDŲ GAMYBOS ĮMONĖS SUTKŪNŲ G.327A, SUTKŪNŲ K., ŠIAULIŲ K. SEN., ŠIAULIŲ R. STATYBA  
IR EKSPLOATACIJA**

**ATRANKOS INFORMACIJA DĖL POVEIKIO APLINKAI VERTINIMO**

MB „Statybų idėja“ Direktorius



Aurelijus Dabrikas

MB „Statybų idėja“ architektė



Rasa Budrytė

181017-01-TDP-SA.AR-01	Lapas	Lapų	Laida
	1	21	0

**Turinys**

1.1.	Planuojamos ūkinės veiklos organizatoriaus kontaktiniai duomenys .....	5
1.2.	Planuojamos ūkinės veiklos poveikio aplinkai vertinimo dokumento rengėjo kontaktiniai duomenys.....	5
2.	Planuojamos ūkinės veiklos aprašymas .....	5
2.1.	Planuojamos ūkinės veiklos pavadinimas.....	5
2.2.	Planuojamos ūkinės veiklos fizinės charakteristikos.....	5
2.3.	Planuojamos ūkinės veiklos pobūdis .....	6
2.4.	Žaliavų naudojimas;.....	6
2.5.	Gamtos išteklių naudojimo mastas ir regeneracijos galimybės .....	7
2.6.	Duomenys apie energijos, kuro ir degalų naudojimą.....	7
2.7.	Pavojingųjų, nepavojingųjų ir radioaktyviųjų atliekų susidarymas .....	7
2.8.	Nuotekų susidarymas, preliminarus jų kiekis ir užterštumas, jų tvarkymas.....	7
2.9.	Cheminės taršos susidarymas.....	7
2.9.1.	Aplinkos oro tarša: .....	7
2.9.2.	Vandens teršalai-.....	7
2.9.3.	Dirvožemio tarša .....	7
2.10.	Taršos kvapais susidarymas .....	7
2.11.	Fizikinės taršos susidarymas .....	8
2.12.	Biologinės taršos susidarymas.....	8
2.13.	Planuojamos ūkinės veiklos pažeidžiamumo rizika dėl ekstremalių įvykių .....	8
2.14.	Planuojamos ūkinės veiklos rizika žmonių sveikatai .....	8
2.15.	Planuojamos ūkinės veiklos sąveika su kita vykdoma ūkine veikla ir (ar) pagal teisės aktų reikalavimus patvirtinta ūkinės veiklos plėtra .....	8
2.16.	Planuojamos ūkinės veiklos vykdymo terminai ir eiliškumas .....	8
3.	Planuojamos ūkinės veiklos vieta.....	8
3.1.	Planuojamos ūkinės veiklos vieta (adresas) .....	8
3.2.	Planuojamos ūkinės veiklos , gretimų žemės sklypų ar teritorijos funkcinis zonavimas ir teritorijos naudojimo reglamentas pagal patvirtintus teritorijų planavimo dokumentus, taikomos specialiosios naudojimo sąlygos.....	10
3.3.	Informacija apie planuojamos ūkinės veiklos teritorijoje ir gretimuose žemės sklypuose ar teritorijose esančius gelmių išteklius, dirvožemį; geologinius procesus ir reiškinius.....	11
3.4.	Informacija apie planuojamos ūkinės veiklos teritorijoje ir gretimuose žemės sklypuose ar teritorijose esantį kraštovaizdį, jo charakteristiką.....	12
3.5.	Informacija apie planuojamos ūkinės veiklos teritorijoje ir gretimuose žemės sklypuose ar teritorijose esančias saugomas teritorijas, įskaitant Europos ekologinio tinklo „Natura 2000“ teritorijas ir jose saugomas Europos Bendrijos svarbias natūralias buveines bei rūšis, kurios registruojamos Saugomų teritorijų valstybės kadastro duomenų bazėje.....	13

181017-01-TDP-SA.AR-01	Lapas	Lapų	Laida
	2	21	0

<b>3.6. Informacija apie planuojamos ūkinės veiklos teritorijoje ir gretimuose žemės sklypuose ar teritorijose esančią biologinę įvairovę .....</b>	<b>13</b>
<b>3.6.1. Informacija apie biotopus, buveines, miškus , jų paskirtį ir apsaugos režimą, pievas, pelkes, vandens telkinius ir jų apsaugos zonas, juostas, jūros aplinką ir kt., jų gausumą, kiekį, kokybę ir regeneracijos galimybes, natūralios aplinkos atsparumą.....</b>	<b>13</b>
<b>3.6.2. Informacija apie augaliją, grybiją ir gyvūniją, ypatingą dėmesį skiriant saugomoms rūšims, jų augimvietėms ir radavietėms, kurių informacija kaupiama SRIS (saugomų rūšių informacinė sistema) duomenų bazėje (<a href="http://epaslaugos.am.lt/">http://epaslaugos.am.lt/</a>), jų atstumą nuo planuojamos ūkinės veiklos vietos (objekto ar sklypo, kai toks suformuotas, ribos). .....</b>	<b>13</b>
<b>3.7. Informacija apie planuojamos ūkinės veiklos teritorijoje ir gretimuose žemės sklypuose ar teritorijose esančias jautrias aplinkos apsaugos požiūriu teritorijas .....</b>	<b>14</b>
<b>3.8. Informacija apie planuojamos ūkinės veiklos teritorijos ir gretimų žemės sklypų ar teritorijų taršą praeityje, jeigu jose vykdant ūkinę veiklą buvo nesilaikoma aplinkos kokybės normų.....</b>	<b>16</b>
<b>3.9. Planuojamos ūkinės veiklos žemės sklypo ar teritorijos išsidėstymas rekreacinių, kurortinių, gyvenamosios , visuomeninės paskirties, pramonės ir sandėliavimo, inžinerinės infrastruktūros teritorijų atžvilgiu, nurodomas atstumas nuo šių teritorijų ir (ar) esamų statinių iki planuojamos ūkinės veiklos vietos (objekto, ar sklypo, jei toks suformuotas, ribos).....</b>	<b>16</b>
<b>3.10. Informacija apie planuojamos ūkinės veiklos žemės sklype ar teritorijoje esančias nekilnojamasias kultūros vertybes .....</b>	<b>17</b>
<b>4. Galimo poveikio aplinkai rūšis ir apibūdinimas.....</b>	<b>18</b>
<b>4.1. Tikėtinas reikšmingas poveikis aplinkos elementams ir visuomenės sveikatai, atsižvelgiant į dydį ir erdvinį mastą .....</b>	<b>18</b>
4.1.1. Poveikis gyventojams ir visuomenės sveikatai, įskaitant galimą poveikį gyvenamajai, rekreacinei, visuomeninei aplinkai dėl fizikinės, cheminės (atsižvelgiant į foninį užterštumą), biologinės taršos, kvapų (pvz., vykdant veiklą susidarys didelis oro teršalų kiekis dėl kuro naudojimo, padidėjus transporto srauto, gamybos proceso ypatumų ir pan.).....	18
4.1.2. Poveikis biologinei įvairovei, įskaitant galimą poveikį natūralioms buveinėms dėl jų užstatymo arba kitokio pobūdžio sunaikinimo, pažeidimo ar suskaidymo, hidrologinio režimo pokyčio, miškų suskaidymo, želdinių sunaikinimo ir pan., galimas natūralių buveinių tipų plotų sumažėjimas, saugomų rūšių, jų augimviečių ir radimviečių išnykimas ar pažeidimas, galimas reikšmingas poveikis gyvūnų maitinimuisi, migracijai, veisimuisi, žiemojimui .....	18
4.1.3. Poveikis saugomoms teritorijoms ir Europos ekologinio tinklo „Natura 2000“ teritorijoms .....	18
4.1.4. Poveikis žemei (jos paviršiui ir gelmėms) ir dirvožemiui, pvz., dėl cheminės taršos, dėl numatomų didelės apimties žemės darbų (pvz. Kalvų nukasimo, vandens telkinių gilinimo), gausaus gamtos išteklių naudojimo; pagrindinės žemės naudojimo paskirties pakeitimo žemei (jos gelmėms ir paviršiui) ir dirvožemiui .....	18
4.1.5. Poveikis vandeniui, paviršinių vandens telkinių apsaugos zonoms ir (ar ) pakrantės juostoms, jūros aplinkai (pvz., paviršinio ir požeminio vandens kokybei, hidrologiniam režimui, žvejybai, navigacijai, rekreacijai).....	19
4.1.6. Poveikis orui ir klimatui (pvz., aplinkos oro kokybei, mikroklimatui).....	19

181017-01-TDP-SA.AR-01	Lapas	Lapų	Laida
	3	21	0

4.1.7.	Poveikis kraštovaizdžiui, pasižyminčiam estetinėmis, nekilnojamosiomis kultūros ar kitomis vertybėmis, rekreaciniais ištekiais, ypač vizualiniu poveikiu dėl reljefo formų keitimo (pvz., pažeminimo, paaukštinimo, lyginimo) poveikio gamtiniam karkasui .....	19
4.1.8.	Poveikis materialinėms vertybėms (pvz., nekilnojamojo turto (žemės, statinių) paėmimas visuomenės poreikiams, poveikis statiniams dėl veiklos sukeliama triukšmo, vibracijos, dėl numatomų nustatyti nekilnojamojo turto naudojimo apribojimų) .....	19
4.1.9.	Poveikis nekilnojamosioms kultūros vertybėms (kultūros paveldo objektams ir (ar) vietovėms)( pvz., dėl veiklos sukeliama triukšmo, vibracijos, žemės naudojimo būdo ir reljefo pokyčių, užstatymo).....	20
4.2.	Galimas reikšmingas poveikis Tvarkos aprašo 29 punkte nurodytų veiksmų sąveikai ...	20
4.3.	Galimas reikšmingas poveikis Tvarkos aprašo 35 punkte nurodytiems veiksniams, kurį lemia planuojamos ūkinės veiklos pažeidžiamumo rizika dėl ekstremaliųjų įvykių (pvz. didelių pramoninių avarių ir (arba) ekstremalių situacijų) .....	20
4.4.	Galimas reikšmingas tarpvalstybinis poveikis aplinkai .....	20
4.5.	Numatomos priemonės galimam reikšmingam neigiamam poveikiui aplinkai išvengti, užkirsti jam kelią- .....	21

181017-01-TDP-SA.AR-01	Lapas	Lapų	Laida
	4	21	0

## Informacija apie planuojamos ūkinės veiklos organizatorių

- 1.1. **Planuojamos ūkinės veiklos organizatoriaus kontaktiniai duomenys** (vardas, pavardė, įmonės pavadinimas, adresas, telefonas, el. paštas)

Tadas Jasmantas  
Dainų g. 10A-21, Šiauliai;  
Tel.: 8-686-84640; [jasmantiene@splus.lt](mailto:jasmantiene@splus.lt)  
Kontaktinis asmuo: Sandra Jasmantienė

- 1.2. **Planuojamos ūkinės veiklos poveikio aplinkai vertinimo dokumento rengėjo kontaktiniai duomenys** (vardas, pavardė, įmonės pavadinimas, adresas, telefonas, el. paštas)

MB „Statybų idėja“  
Aušros al.66A-13, Šiauliai LT-76233  
Tel.: 8-687-29211, [rasa.budryte@statybuideja.lt](mailto:rasa.budryte@statybuideja.lt)  
Kontaktiniai asmenys – projektų vadovė architektė Rasa Budrytė;  
Aurelijus Dabrikas, [info@statybuideja.lt](mailto:info@statybuideja.lt); tel:8-673-61089

## 2. Planuojamos ūkinės veiklos aprašymas

- 2.1. **Planuojamos ūkinės veiklos pavadinimas**, nurodant atrankos dėl PAV atlikimo teisinę pagrindą (LR planuojamos ūkinės veiklos poveikio aplinkai vertinimo įstatymo 2 priedo punktą)

Korpusinių baldų gamyba pagal individualius užsakymus, nestandartinių baldų gamyba.

Prašymas dėl atrankos teikiamas vadovaujantis LR Planuojamos ūkinės veiklos poveikio aplinkai vertinimo įstatymo 2 priedo 11.18 punktu- gamybos ir pramonės objektų, kuriuose numatyta vykdyti veiklą, neįtrauktą į šio įstatymo 1 priedą ir šį priedą, plėtra pramonės ir sandėliavimo objektų teritorijose, kai užimamas 1ha ar didesnis plotas.

- 2.2. **Planuojamos ūkinės veiklos fizinės charakteristikos**: žemės sklypo plotas ir planuojama jo naudojimo paskirtis ir būdas (būdai), funkcinės zonos, planuojamas užstatymo plotas, numatomi statiniai, įrenginiai ir jų paskirtys, reikalinga inžinerinė infrastruktūra (pvz. inžineriniai tinklai(vandentiekio, nuotekų šalinimo, šilumos energijos ir kt.), susisiekimo komunikacijos, griovimo darbų aprašymas)

Planuojami du besijungiantys tarpusavyje žemės sklypai bei jų besiribojančios gretimos teritorijos sanitarinės apsaugos zonos (100 m visu perimetru)atžvilgiu:

- 2.2.1. 9120/0010:35 (Tilžės g.327, Suktūnų k., Šiaulių k. sen., Šiaulių r.), plotas -0,5660 kv. m., esama paskirtis- kita, naudojimo būdas- mažaaukščių gyvenamųjų namų statybos, planuojama keisti į komercinę (veikloms, susijusioms su kelio aptarnavimu- degalinės, plovyklos, kavinės statybai) ir pramonės ir sandėliavimo objektų statybos;

181017-01-TDP-SA.AR-01	Lapas	Lapų	Laida
	5	21	0

- 2.2.2. 9120/0010:36 ( Sutkūnų k., Šiaulių k. sen., Šiaulių r.), plotas – 0,6340 kv. m., esama paskirtis – kita, naudojimo būdas – komercinės paskirties ir smulkaus verslo objektams statyti; numatomi du naudojimo būdai, tikslinantys nustatytąjį anksčiau- komercinis bei pramonės ir sandėliavimo;

Rengiant detalųjį planą statybos reglamentai nustatomi visam planuojamam plotui, kuris sudaro iš viso 1,2 ha plotą, o taip pat papildomi ir patikslinami sklypų naudojimo būdai. Numatoma užstatyti teritorija atsižvelgiant į teritorijų planavimo dokumentų rengimo normas ir tokios funkcinės paskirties sklypams galimą maksimalų leistiną intensyvumą, kuris sudaro 2,5; leistiną tankį nuo 70 iki 80 proc., tūrio tankį- iki 7,0, želdynų privalomąją normą 10 proc.

Kadangi sklype yra giluminis vandens gręžinys, numatoma vandenį imti iš jo, o nuotekas, jas išvalius valykloje, išleisti į greta esančius vandens telkinius. Vanduo ir nuotekos planuojamos tik buitiniam vartojimui, gamybiniam (korpusingių baldų gamybos) procesui jų naudoti nenumatoma. Magistralinių vandentiekio ir kanalizacijos tinklų nei sklype, nei jo prieigose nėra, o kadangi aplinkui yra žemės ūkio paskirties žemė, daugiau vartotojų artimiausiu metu nenumatoma, magistralinių inžinerinių tinklų tiesimas būtų neracionalus ir ekonomiškai nepagrįstas.

Sklype yra 300 mm diametro dujų tinklo atšaka, per sklypą praeina keletas orinių ir požeminių elektros linijų, todėl inžinerinis objektų aprūpinimas būtų sprendžiamas techninio projekto stadijoje nustatčius tikslias gamybinės ir kitokio poreikio apimtis. Atskirų naujų magistralinių inžinerinių tinklų tiesimo poreikis detaliojo plano stadijoje nenumatomas

- 2.3. **Planuojamos ūkinės veiklos pobūdis:** produkcija, technologijos ir pajėgumai (planuojant esamos veiklos plėtrą nurodyti ir vykdomos veiklos technologijas ir pajėgumus).

600 kv. m. LMDP plokštės apdorojimas per mėn. Gamybinių patalpų orientacinis plotas 700 kv.m.

Nestandartiniai korpusingiai baldai pagal specialius užsakymus, vienetiniai gaminiai (prieškambario baldai, sekcijos, spintos, stalai, virtuvinės spintelės, lovos (be čiužinio). Gamybai naudojamos formatinės pjovimo staklės, PVC kantavimo staklės, CNC frezavimo staklės.

Orientacinis darbo vietų skaičius- iki 10 darbuotojų ir iki 5 administracijos darbuotojų. Sandėliavimo patalpos gaminiams saugoti ribotą laiką- 500 kv.m. ploto. Gamybos proceso metu susidaranti atliekos (medžio dulkės, pjuvenos) surenkamos įrengus vietinio nutraukimo sistemą, per kurią bus surenkamos į uždaras talpas ir išvežamos į Šiaulių regiono atliekų tvarkymo centro nurodytą vietą.

- 2.4. **Žaliavų naudojimas;** cheminių medžiagų ir preparatų (mišinių) naudojimas, įskaitant cheminių medžiagų ir preparatų (cheminių mišinių) naudojimą (nurodant jų pavojingumo klasę ir kategoriją); radioaktyviųjų medžiagų naudojimas; pavojingųjų (nurodant pavojingųjų atliekų technologinius srautus) ir nepavojingųjų atliekų (nurodant atliekų susidarymo šaltinį arba atliekų tipą) naudojimas; planuojamos ūkinės veiklos metu numatomas naudoti ir laikyti tokių žaliavų, medžiagų, preparatų (mišinių) ir atliekų kiekius

Gamyboje naudojamos tik sertifikuotos LMDP plokštės, MPP, HDF plokštės, baldinė furnitūra, atitinkanti ISO standartus;

181017-01-TDP-SA.AR-01	Lapas	Lapų	Laida
	6	21	0

**2.5. Gamtos išteklių (gyvosios ir negyvosios gamtos elementų)- vandens, žemės (jos paviršiais ir gelmių), dirvožemio, biologinės įvairovės naudojimo mastas ir regeneracijos galimybės**

Poveikis gamtos ištekliams nenumatomas.

**2.6. Duomenys apie energijos, kuro ir degalų naudojimą ( planuojamas sunaudoti kiekis per metus)**

Per metus planuojama sunaudoti 15 tūkst. kW elektros energijos gamybai ir 2400 l degalų transportavimui

**2.7. Pavojingųjų, nepavojingųjų ir radioaktyviųjų atliekų susidarymas**, nurodant atliekų susidarymo vietą, kokios atliekos susidaro (atliekų susidarymo šaltinis arba atliekų tipas), planuojamas jų kiekis, jų tvarkymas

Per metus planuojama, kad susidarys nepavojingų atliekų (medžio pjuvenų, drožlių) apie 10 tonų.

**2.8. Nuotekų susidarymas, preliminarus jų kiekis ir užterštumas, jų tvarkymas-** nuotekos susidarys tik iš buitinių patalpų (apie 12 kub. m. per metus). Komercinio objekto nuotekos sudarys maždaug tokį patį kiekį.

**2.9. Cheminės taršos susidarymas** (oro, dirvožemio, vandens teršalų, nuosėdų susidarymas, preliminarus jų kiekis ir teršalų skaičiavimai, atitiktis ribiniams dydžiams) ir jos prevencija- šioje detaliojo plano stadijoje neatliekama.

**2.9.1. Aplinkos oro tarša:**

2.9.1.1. Aplinkos oro teršalų, susidarančių gamyklos veiklos metu, skaičiavimas

1.1.1.1. Teršalai, išmetami iš mobiliųjų taršos šaltinių

2.9.1.2. Aplinkos oro teršalų sklaidos skaičiavimai

2.9.1.3. Lakiųjų organinių junginių, susidarančių naudojant organinius tirpiklius tam tikrų veiklos rūšių įrenginiuose, išmetimo ribojimo taisyklių taikymas

Detaliojo plano stadijoje skaičiavimai neatliekami

**2.9.1.4. Oro taršos prevencija-**

atviro teršalų išmetimo į orą gamybos metu nenumatyta

**2.9.2. Vandens teršalai-**

vandens telkiniai teršiami nebus

**2.9.3. Dirvožemio tarša**

dirvožemis teršiamas nebus

**2.10. Taršos kvapais susidarymas** (kvapo emisijos, teršalų skaičiavimai, atitiktis ribiniams dydžiams) ir jos prevencija

Už sklypo ribos kvapų susidarymo nebus

181017-01-TDP-SA.AR-01	Lapas	Lapų	Laida
	7	21	0

- 2.11. **Fizikinės taršos susidarymas** (triukšmas, vibracija, šviesa, šiluma, jonizuojančioji ir nejonizuojančioji (elektromagnetinė) spinduliuotė ir stacionarių triukšmo šaltinių emisijos, teršalų skaičiavimai, atitiktis ribiniams dydžiams) ir jos prevencija

Susidarantis gamybinis triukšmas už pastato ribų neišeis

- 2.12. **Biologinės taršos susidarymas** (pvz.: patogeniniai mikroorganizmai, parazitiniai organizmai) ir jos prevencija

Biologinės taršos nebus

- 2.13. **Planuojamos ūkinės veiklos pažeidžiamumo rizika dėl ekstremalių įvykių** (pvz., gaisrų, didelių avarių, nelaimių (potvynio, jūros lygio kilimo, žemės drebėjimų) ir (arba) susidariusių ekstremalių situacijų, įskaitant tas, kurias gali lemti klimato kaita; ekstremalių įvykių ir ekstremaliųjų situacijų tikimybė ir jų prevencija

Bus įrengta priešgaisrinė (gaisro aptikimo) sistema, atitinkanti teisės aktų reikalavimus. Gaisro gesinimui bus naudojamas tvenkinys, esantis sklype. Gamybai reikalingos medžiagos bus tiekiamos pagal poreikį, didelių medžiagų ar gaminių kiekių sandėliavimui sukaupta nebus.

- 2.14. **Planuojamos ūkinės veiklos rizika žmonių sveikatai** (pvz. dėl vandens, žemės, oro užterštumo, kvapų susidarymo)

Rizikos žmonių sveikatai nenumatoma

- 2.15. **Planuojamos ūkinės veiklos sąveika su kita vykdoma ūkine veikla ir (ar) pagal teisės aktų reikalavimus patvirtinta ūkinės veiklos plėtra** (pvz. pagal patvirtintų ir galiojančių teritorijų planavimo dokumentų sprendinius) gretimuose žemės sklypuose ir (ar) teritorijose (tiesiogiai besiribojančiose arba esančiose netoli planuojamos ūkinės veiklos vietos, jeigu dėl planuojamos ūkinės veiklos masto jose tikėtinas reikšmingas poveikis aplinkai). Galimas trukdžių susidarymas (pvz., statybos metu galimi transporto eismo ar komunalinių paslaugų tiekimo sutrikimai)

Planuojama gamybinė veikla savo pobūdžiu (vienetiniai korpusiniai baldai, gaminami pagal spec. užsakymus) yra suderinama su komercine aplinka be apribojimų.

- 2.16. **Planuojamos ūkinės veiklos vykdymo terminai ir eiliškumas** (pvz., teritorijos parengimas statybai, statinių statybų pradžia, technologinių linijų įrengimas, teritorijos sutvarkymas)

Planuojamas gamybinių pajėgumų paleidimas trimis etapais pradedant nuo 2022 m. Komerciniai pajėgumai (objektai, susiję su kelio aptarnavimu- degalinės, kavinės, plovyklos, motelio statyba) būtų įgyvendinami lygiagrečiai pagal rinkos poreikius.

### 3. Planuojamos ūkinės veiklos vieta

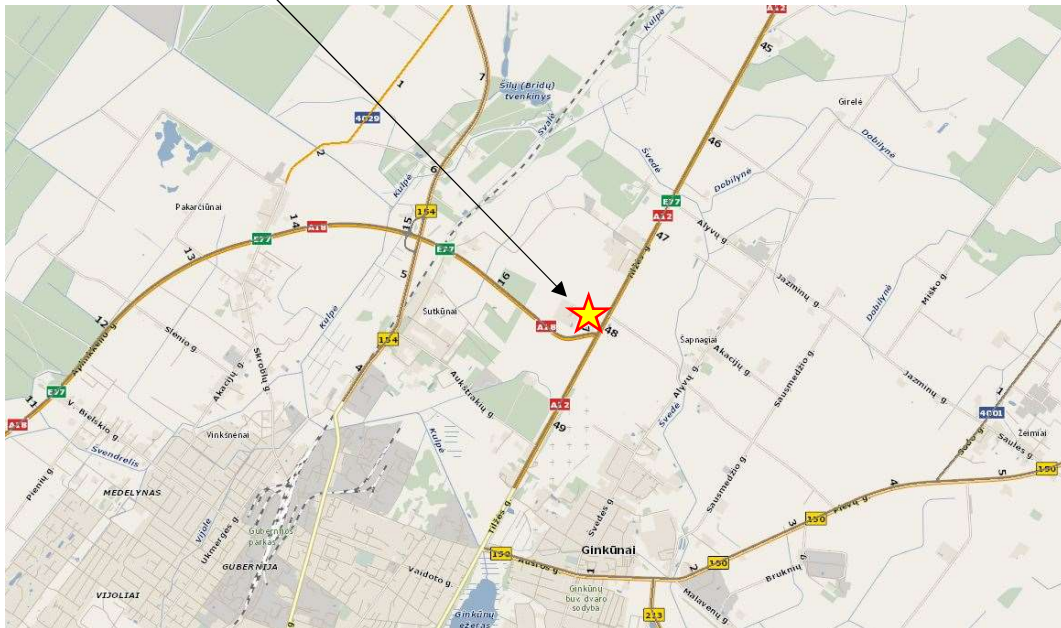
- 3.1. **Planuojamos ūkinės veiklos vieta (adresas)** pagal Lietuvos Respublikos teritorijos administracinius vienetus, jų dalis, gyvenamąsias vietas (apskritis, savivaldybė, seniūnija, miestas, miestelis, kaimas ar viensėdis) ir gatvę; teritorijos, kurioje planuojama ūkinė veikla, žemėlapis su gretimybėmis, ne senesnis kaip 3 metų (ortofoto ar kitame žemėlapyje, kitose grafinės informacijos pateikimo priemonėse apibrėžta planuojamos ūkinės veiklos teritorija, planų mastelis pasirenkamas atsižvelgiant į planuojamos ūkinės veiklos teritorijos ir teritorijų, kurias planuojama ūkinė veikla gali paveikti, dydžius),

181017-01-TDP-SA.AR-01	Lapas	Lapų	Laida
	8	21	0



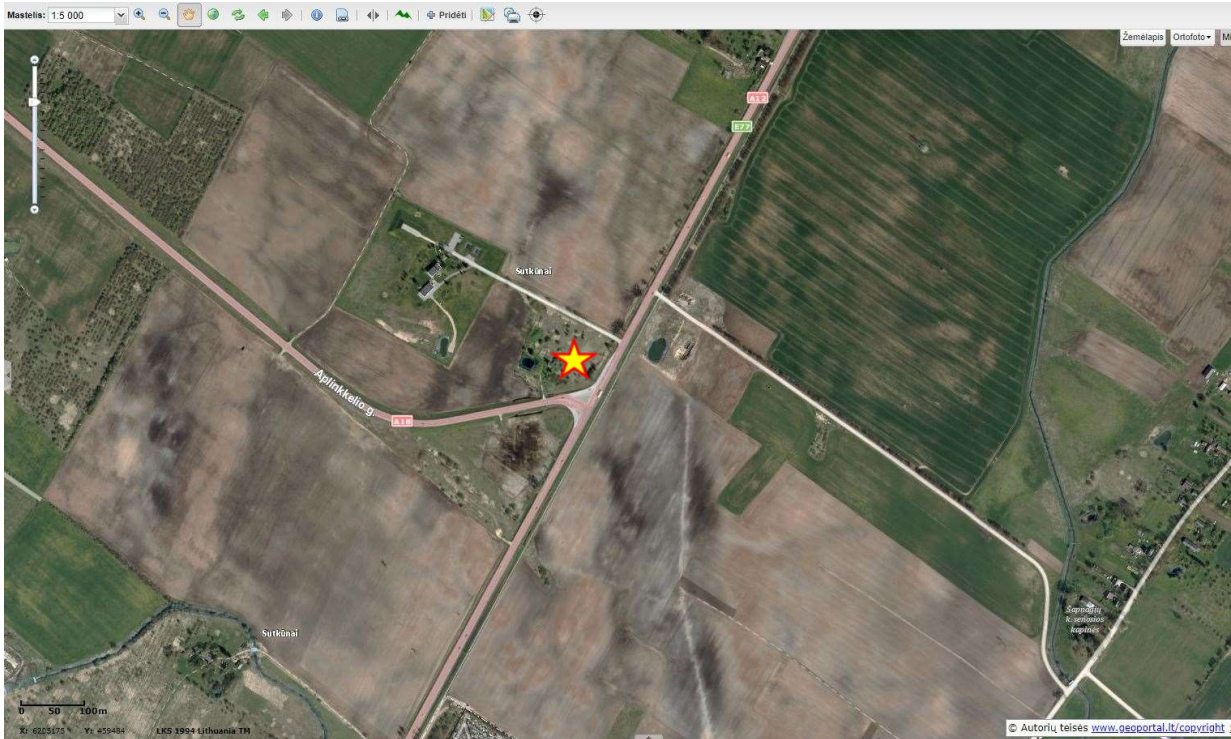
informacija apie teisę valdyti, naudoti ar disponuoti žemės sklypą ar teritorijas, kuriose yra planuojama ūkinė veikla (privati, savivaldybės ar valstybinė nuosavybė, nuoma pagal sutartį), žemės sklypo planas, jei parengtas:

Planuojama teritorija yra Šiaulių rajono teritorijoje, Šiaulių kaimiškojoje prie magistralinio kelio A-12 ir A-18 sankirtos



Planuojama teritorija, kurios detalusis planas, parengtas ir patvirtintas Šiaulių rajono savivaldybės tarybos 2001 m. vasario 15 d. sprendimu Nr. 22, šio planavimo proceso metu yra keičiamas, randasi betarpiškai prie magistralinių kelių sankirtos ir užima bendrą 1,2 ha plotą. Vienam iš sklypų (9120/0010:35) yra suteiktas adresas Tilžės g.327, Suktūnų k., Šiaulių k. sen., Šiaulių r., o kitas (9120/0010:36) neturi konkretaus adreso, bet tikėtina, kad jam, kaip besiribojančiam, bet nesančiam betarpiškai prie pat gatvės, būtų suteiktas adresas Tilžės g. 327 A.

181017-01-TDP-SA.AR-01	Lapas	Lapų	Laida
	9	21	0

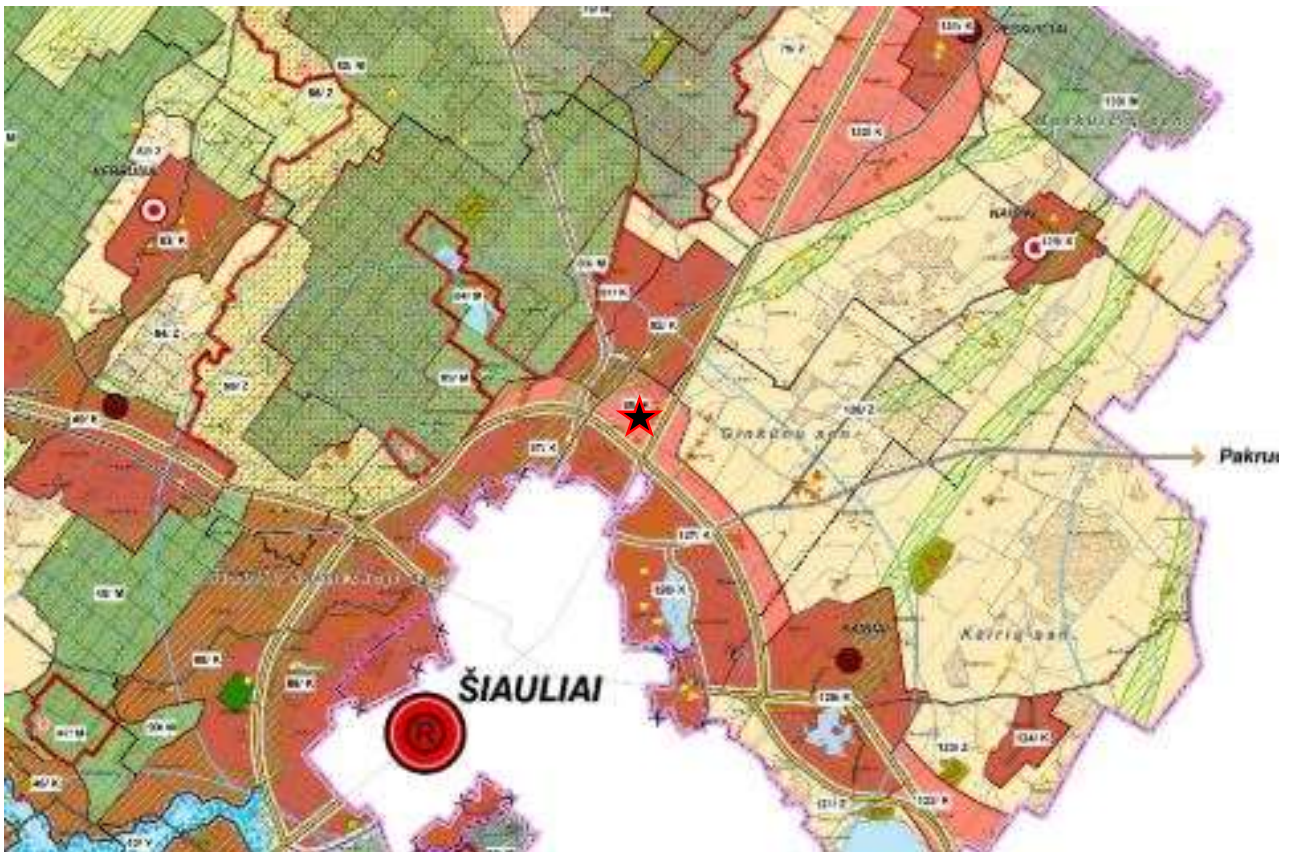


3.2. **Planuojamos ūkinės veiklos , gretimų žemės sklypų ar teritorijos funkcinis zonavimas ir teritorijos naudojimo reglamentas pagal patvirtintus teritorijų planavimo dokumentus, taikomos specialiosios naudojimo sąlygos.** Informacija apie vietovės inžinerinę infrastruktūrą, urbanizuotas teritorijas (gyvenamąsias, pramonines, rekreacines ir visuomeninės paskirties), esamus statinius ir šių teritorijų ir (ar) statinių atstumus nuo planuojamos ūkinės veiklos vietos (objekto ar sklypo, kai toks suformuotas, ribos)

Planuojama teritorija Šiaulių rajono BP priskiriama urbanizuotinam arealui 86/K, kuriame veikla leidžiama be apribojimų, o prioritetas teikiamas esamo kraštovaizdžio natūralumo gražinimui ir gausinimui migraciniuose koridoriuose (indeksas M3) bei nustatomi reglamentai susisiekimo koridorių teritorijoms (indeksas U5). U5 teritorijose prioritetą teikiamas pramonės, sandėliavimo bei logistikos teritorijų formavimui integracinių ašių zonose vadovaujantis parengtais specialiaisiais planais. Siekiama subalansuotos intensyvios, technogenizuotos žemėnaudos kitoje tikslinėje žemės naudojimo paskirtyje. Galimas tikslinių žemės paskirčių keitimas be apribojimų. Taikomas laisvo planavimo principas.

181017-01-TDP-SA.AR-01	Lapas	Lapų	Laida
	10	21	0





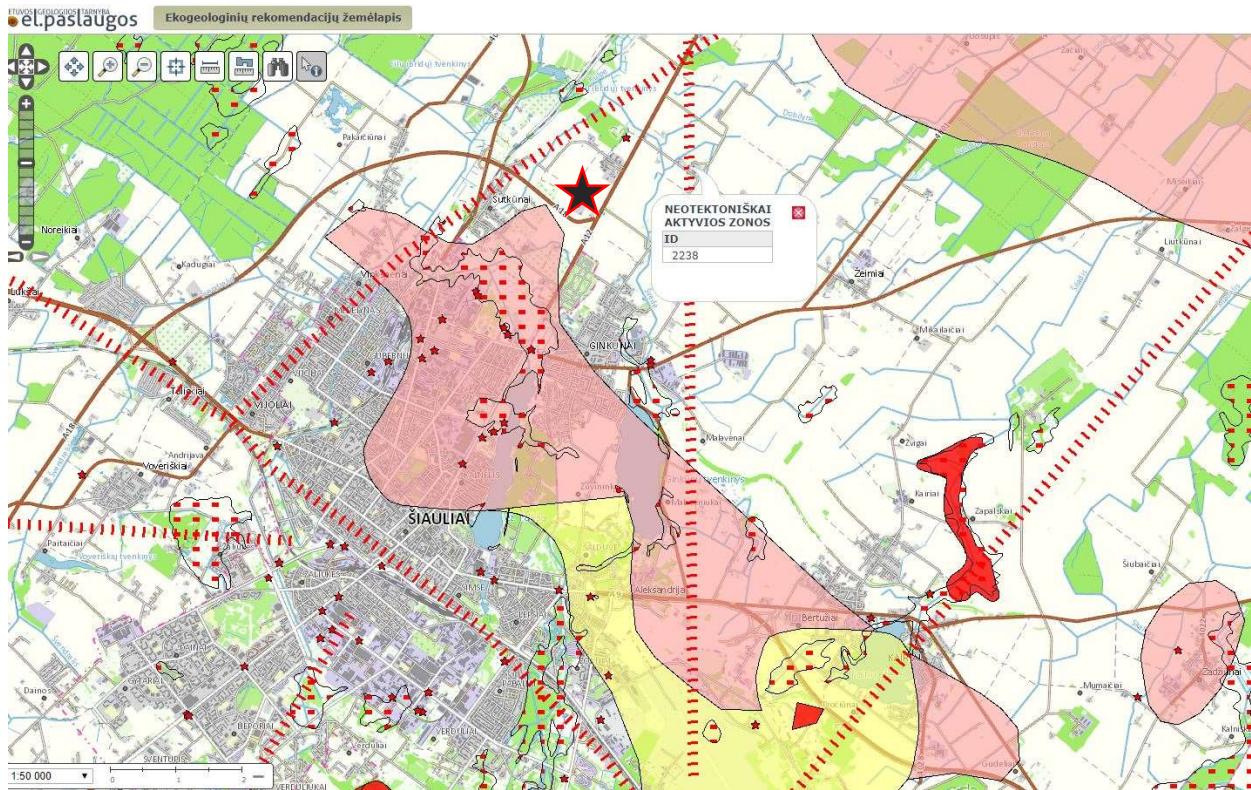
Planuojama teritorija pažymėta žvaigždute ★  
Šaltinis- Šiaulių rajono bendrasis planas

- 3.3. Informacija apie planuojamos ūkinės veiklos teritorijoje ir gretimuose žemės sklypuose ar teritorijose esančius gelmių išteklius, dirvožemį; geologinius procesus ir reiškinius (pvz., erozija, sufozija, karstas, nuošliaužos), geotipus, kurių duomenys kaupiami GEOLIS (geologijos informacinė sistema) duomenų bazėje (<http://epaslaugos.am.lt/>)

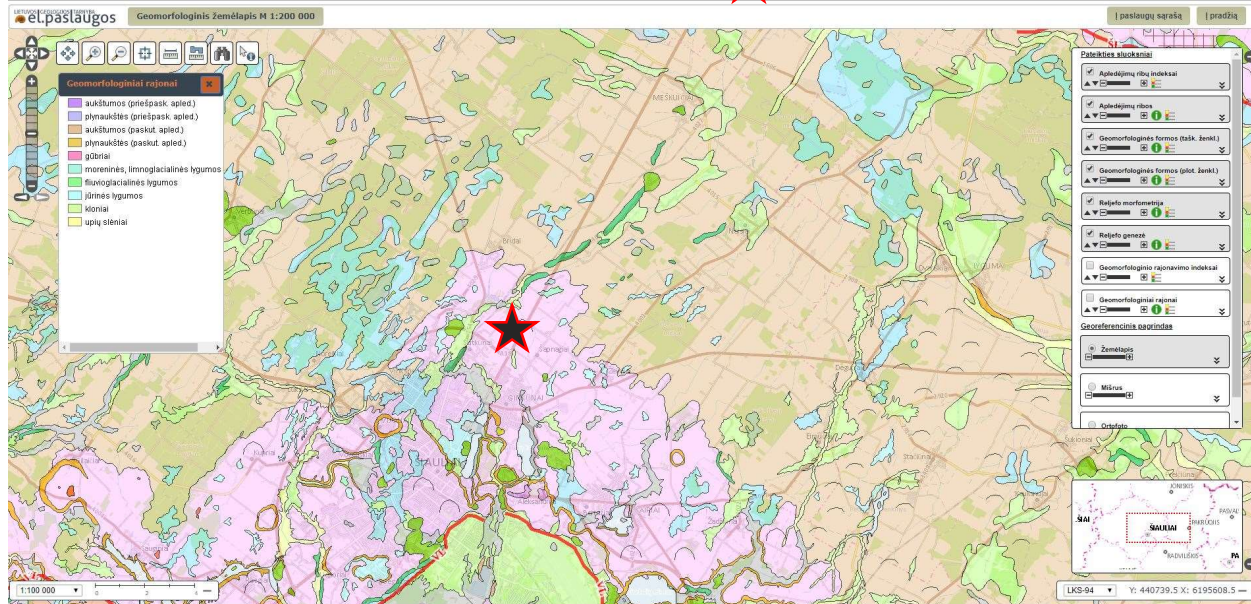
Informacija apie planuojamą teritoriją iš GEOLIS duomenų bazės

181017-01-TDP-SA.AR-01	Lapas	Lapų	Laida
	11	21	0





Planuojama teritorija pažymėta žemėlapiuose žvaigždute ★



3.4. Informacija apie planuojamos ūkinės veiklos teritorijoje ir gretimuose žemės sklypuose ar teritorijose esantį kraštovaizdį, jo charakteristiką (vyraujantis tipas, mozaikiškumas, įvairumas, kultūrinės vertybės, tradiciškumas, reikšmė regiono mastu, estetinės ypatybės, svarbiausios regyklos, apžvalgos taškai ir panoramos (sklypo apžvelgiamumas ir padėtis

181017-01-TDP-SA.AR-01	Lapas	Lapų	Laida
	12	21	0

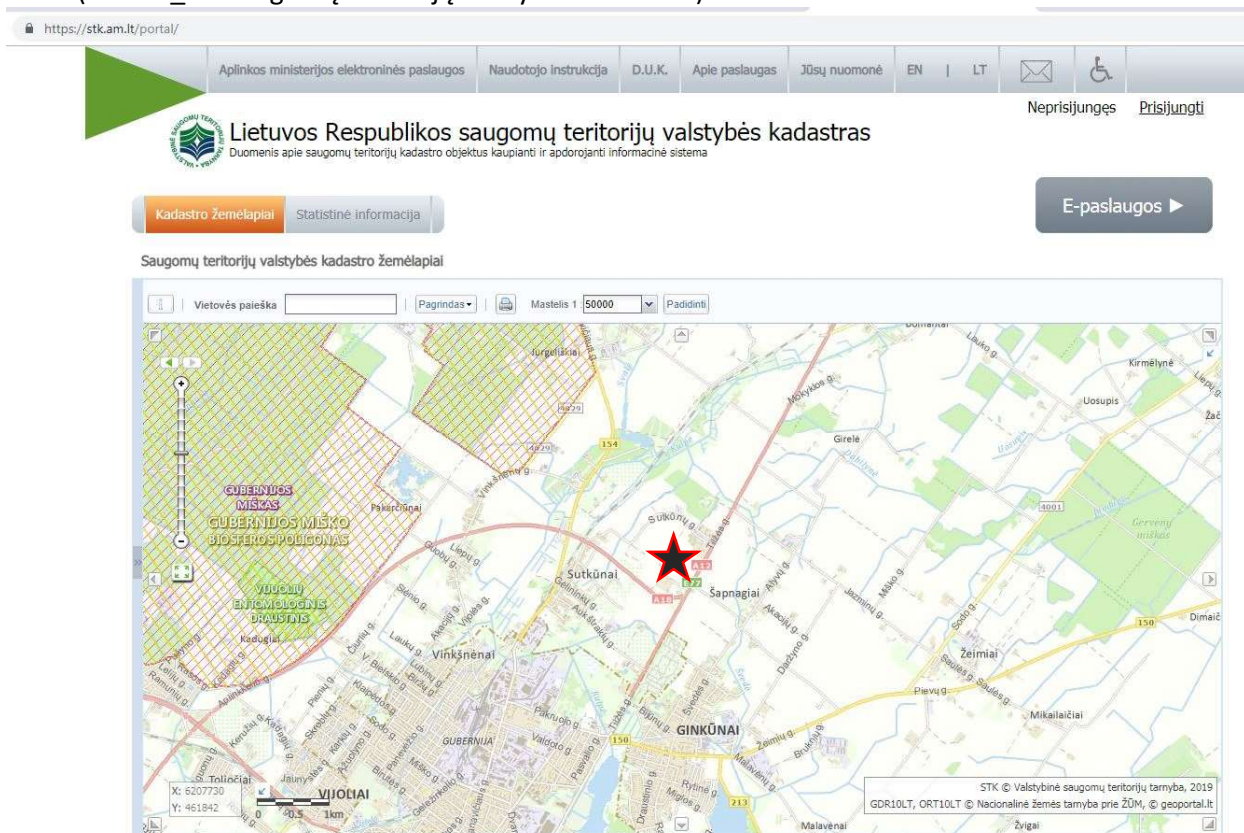


svarbiausių objektų atžvilgiu), lankytinos ir kitos rekreacinės paskirties vietos), gamtinį karkasą, vietovės reljefą

Kraštovaizdžiui įtakos nenumatoma, kadangi šiuolaikinių komercinių ar pramoninių objektų atsiradimas prie magistralinio kelio ir įvažiavimo į Šiaulių miestą yra organiškasis ir sustiprinantis urbanizuotos teritorijos įvaizdį bei formuojantis „miesto vartus“, t. y. įvažiavimą nuo Via Hanza kelio iš Rygos pusės į vieną iš penkių didžiųjų Lietuvos miestų - Šiaulius.

**3.5. Informacija apie planuojamos ūkinės veiklos teritorijoje ir gretimuose žemės sklypuose ar teritorijose esančias saugomas teritorijas, įskaitant Europos ekologinio tinklo „Natura 2000“ teritorijas ir jose saugomas Europos Bendrijos svarbias natūralias buveines bei rūšis, kurios registruojamos Saugomų teritorijų valstybės kadastro duomenų bazėje (<http://stk.am.lt/portas/>) ir šių teritorijų atstumus nuo planuojamos ūkinės veiklos vietos (objekto ar sklypo, kai toks suformuotas, ribos)**

Planuojama teritorija nepatenka į saugomų teritorijų ribas (šaltinis\_ LR saugomų teritorijų valstybės kadastras)



**3.6. Informacija apie planuojamos ūkinės veiklos teritorijoje ir gretimuose žemės sklypuose ar teritorijose esančią biologinę įvairovę**

3.6.1. Informacija apie biotopus, buveines, miškus, jų paskirtį ir apsaugos režimą, pievas, pelkes, vandens telkinius ir jų apsaugos zonas, juostas, jūros aplinką ir kt., jų gausumą, kiekį, kokybę ir regeneracijos galimybes, natūralios aplinkos atsparumą

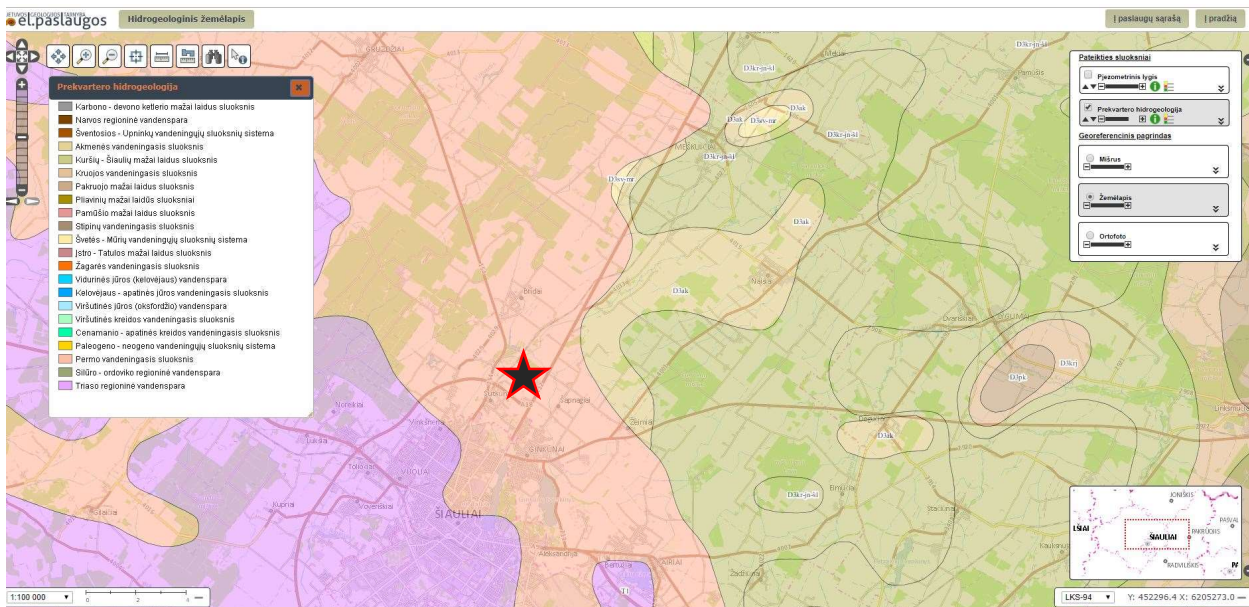
3.6.2. Informacija apie augaliją, grybiją ir gyvūniją, ypatingą dėmesį skiriant saugomoms rūšims, jų augimvietėms ir radavietėms, kurių informacija kaupiama SRIS

181017-01-TDP-SA.AR-01	Lapas	Lapų	Laida
	13	21	0

(saugomų rūšių informacinė sistema) duomenų bazėje (<http://epaslaugos.am.lt/>), jų atstumą nuo planuojamos ūkinės veiklos vietos (objekto ar sklypo, kai toks suformuotas, ribos).

Detaliojo plano stadijoje informacija apie biologinę įvairovę nebuvo rinkta, nes saugomų teritorijų ribos į planuojamą teritoriją ar jos įtakos zoną nepatenka.

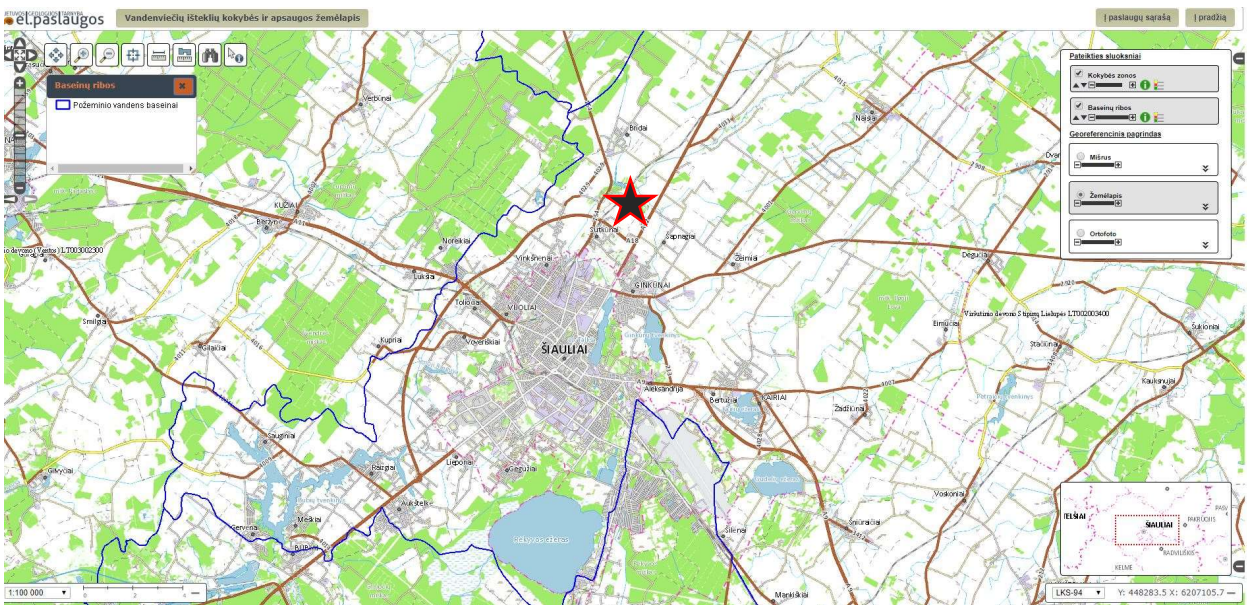
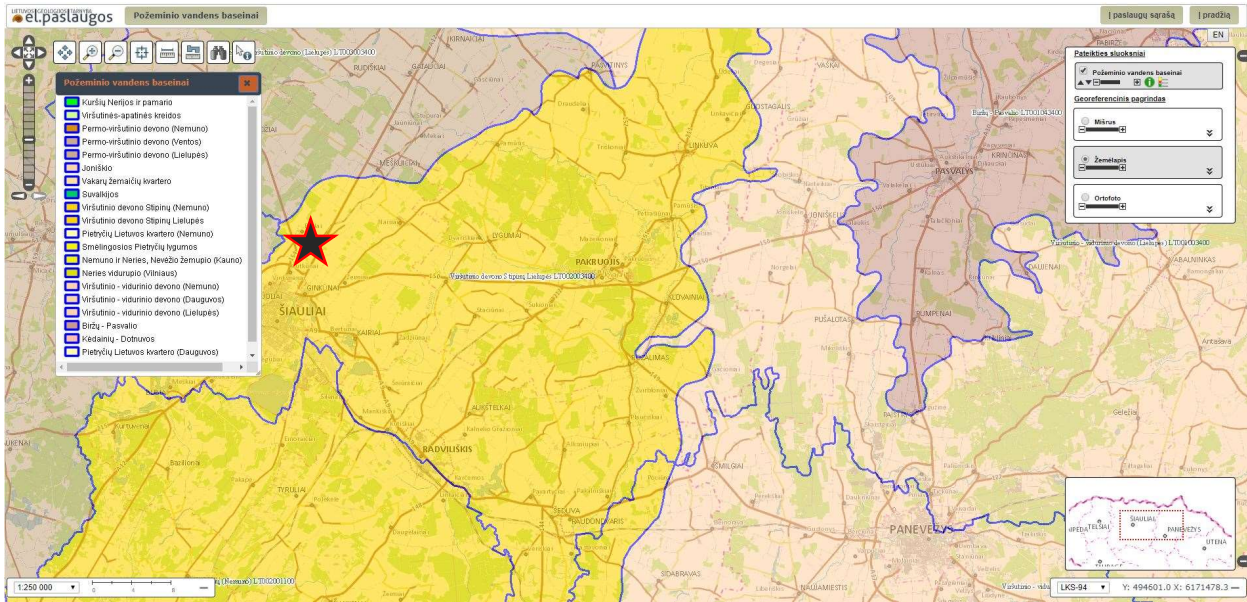
3.7. **Informacija apie planuojamos ūkinės veiklos teritorijoje ir gretimuose žemės sklypuose ar teritorijose esančias jautrias aplinkos apsaugos požūriui teritorijas-** vandens telkinių apsaugos zonas ir pakrantės apsaugos juostas, potvynių zonas (potvynių grėsmės ir rizikos teritorijų žemėlapis pateiktas- <http://potvyniai.aplinka.lt/potvyniai>), karstinį regioną, požeminio vandens vandenvietes ir jų apsaugos zonas



Vadovaujantis hidrogeologinio žemėlapio duomenimis planuojama teritorija patenka į permo vandeningąjį sluoksnį bei apima Šiaulių miesto vandenvietės 3A zoną, kurioje reglamentuojama naujų objektų statyba, kurie gali sukelti padidintą cheminę taršą. Planuojama gamybinė veikla su minėtos cheminės taršos padidėjimu gamtinei aplinkai nėra susijusi.

181017-01-TDP-SA.AR-01	Lapas	Lapų	Laida
	14	21	0

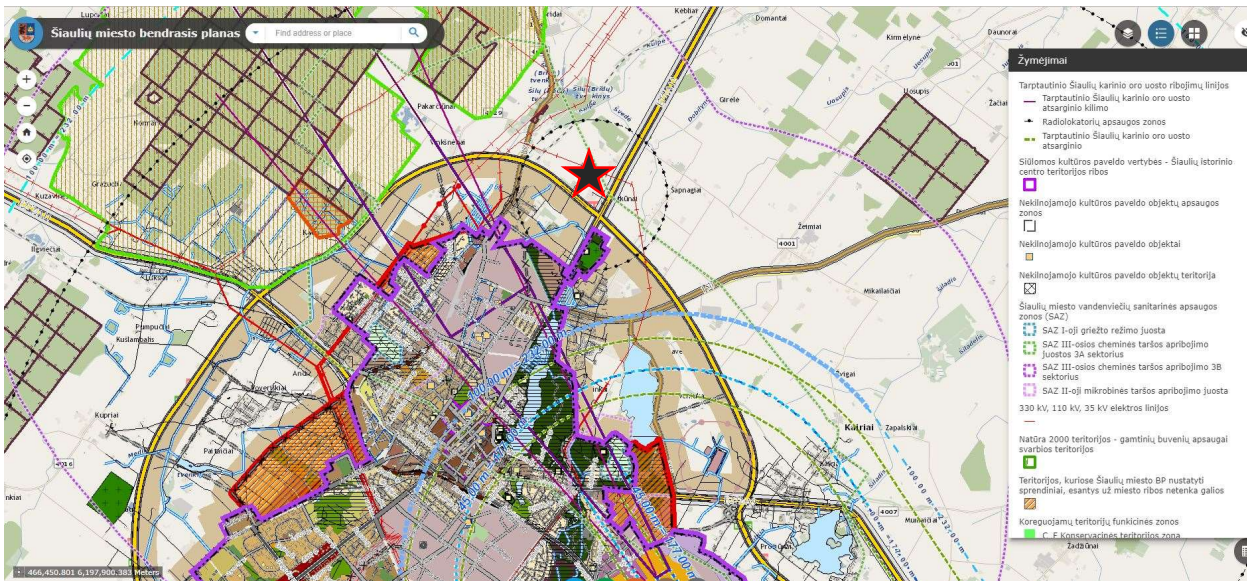




Šioje 3A zonoje reglamentuojama gamybinių objektų plėtra cheminės taršos požiūriu, o tokio pobūdžio tarša planuojamame gamybiniame objekte nenumatoma

181017-01-TDP-SA.AR-01	Lapas	Lapų	Laida
	15	21	0





- 3.8. **Informacija apie planuojamos ūkinės veiklos teritorijos ir gretimų žemės sklypų ar teritorijų taršą praeityje, jeigu jose vykdant ūkinę veiklą buvo nesilaikoma aplinkos kokybės normų** (pagal vykdyto aplinkos monitoringo duomenis, pagal teisės aktus atlikto ekogeologinio tyrimo rezultatus)

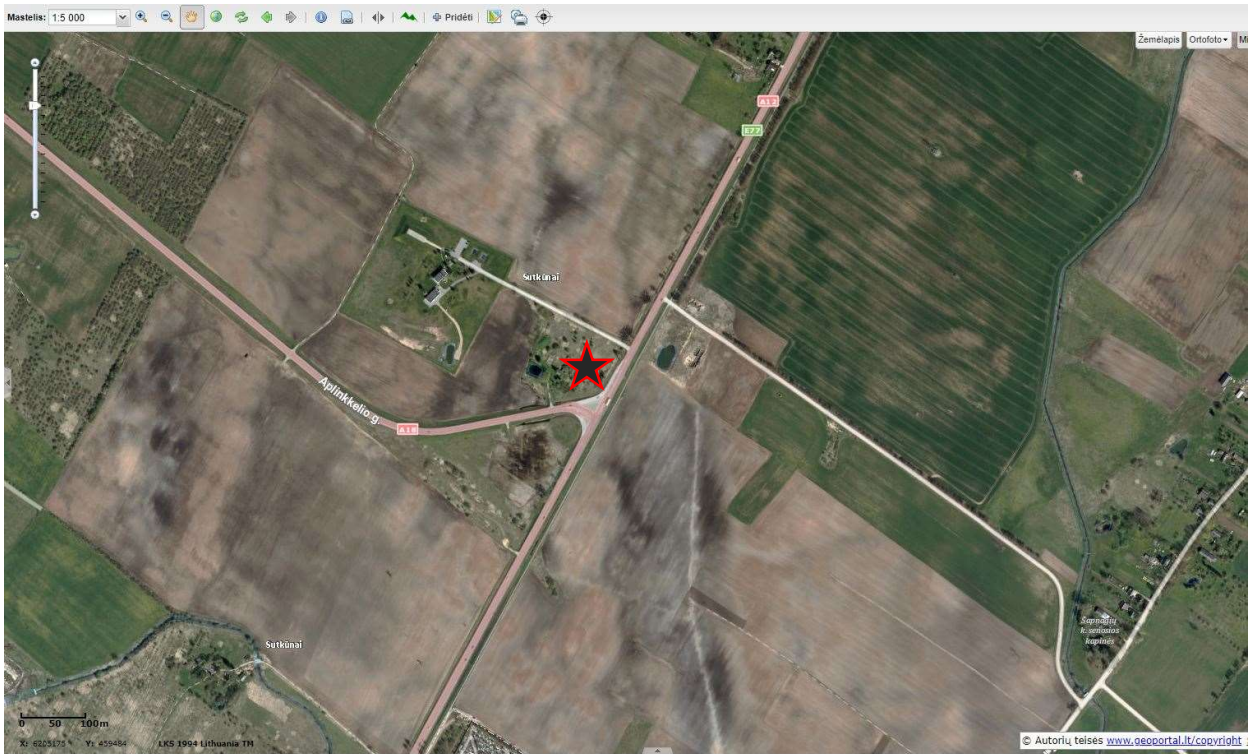
Nėra

- 3.9. **Planuojamos ūkinės veiklos žemės sklypo ar teritorijos išsidėstymas rekreacinių, kurortinių, gyvenamosios, visuomeninės paskirties, pramonės ir sandėliavimo, inžinerinės infrastruktūros teritorijų atžvilgiu, nurodomas atstumas nuo šių teritorijų ir (ar) esamų statinių iki planuojamos ūkinės veiklos vietos (objekto, ar sklypo, jei toks suformuotas, ribos) –**

Teritorija, kurioje planuojama baldų gamybos ir komercinė veikla (degalinės, plovyklos ir kavinės statyba), nėra arti rekreacinių ar kurortinių vietovių. Ji išsidėsčiusi netoli Šiaulių miesto Ginkūnų kapinių tuoj už Šiaulių miesto administracinės ribos prie magistralinių kelių A-12 ir A-18 sankirtos. Už planuojamos teritorijos yra veislininkystės įmonė - AB „Lietuvos veislininkystė“, o iš šiaurinės pusės apie 200 m atstumu nutolę Lietuvos kariuomenės inžineriniai įrenginiai - lokatoriai. Teritoriją iš trijų pusių riboja žemės ūkio paskirties žemė, o iš ketvirtosios- inžinerinis koridorius-magistralinis kelias. Gyvenamųjų namų arti nėra, artimiausias esamasis gyvenamasis namas yra už 580 m, suplanuotos naujos vienbutės statybos - už 850 m nuo planuojamos teritorijos sklypų ribos (šaltinis- Geoportal.lt).

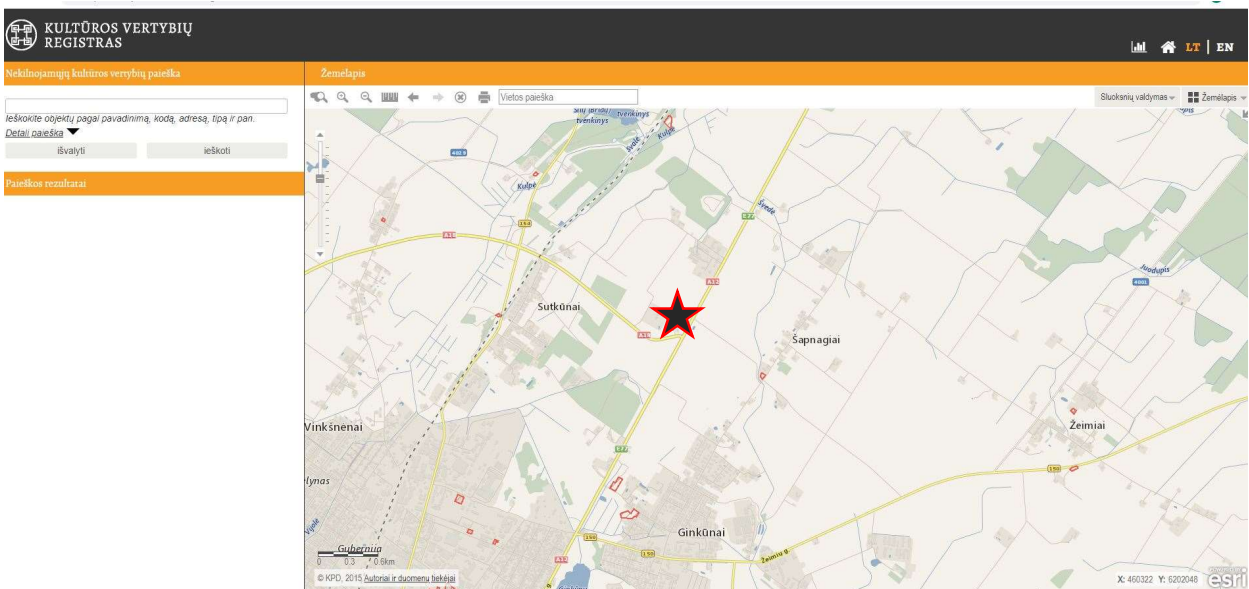
181017-01-TDP-SA.AR-01	Lapas	Lapų	Laida
	16	21	0





3.10. Informacija apie planuojamos ūkinės veiklos žemės sklype ar teritorijoje esančias nekilnojamas kultūros vertybes (kultūros paveldo objektus ir (ar ) vietas, kurios registruotos Kultūros vertybių registre (<http://kvr.kpd.lt/heritage>), jų apsaugos reglamentą ir zonas, atstumą nuo planuojamos ūkinės veiklos vietos (objekto, ar sklypo, jei toks suformuotas, ribos) –

Planuojama teritorija nepatenka į nekilnojamosios kultūros vertybės ar vietovės ribas- šaltinis- KPD registras



181017-01-TDP-SA.AR-01	Lapas	Lapų	Laida
	17	21	0

Artimiausi kultūros paveldo objekta yra nutolę nuo planuojamos teritorijos apie 600-800 m ar toliau. Šapnagių kaimo senosios kapinės (u.k. NKV registre Nr.6791) nutolusios nuo suformuotų planuojamų sklypų ribos 885 m, Kėblių senovės gyvenvietė (u.k. NKV registre Nr.25182) nutolusios 700 m., Kryžių kalnas, vad. Domantų piliakalniui (u.k. NKV registre Nr. 23879) nutolęs apie 5,8 km

#### 4. Galimo poveikio aplinkai rūšis ir apibūdinimas

4.1. **Tikėtinas reikšmingas poveikis aplinkos elementams ir visuomenės sveikatai, atsižvelgiant į dydį ir erdvinį mastą** (pvz.; geografinę vietovę ir gyventojų, kuriems gali būti daromas poveikis, skaičių), pobūdį (pvz., teigiamas, neigiamas, tiesioginis, netiesioginis), poveikio intensyvumą ir sudėtingumą (pvz. poveikis intensyvės tik paukščių migracijos metu), poveikio tikimybę (pvz., tikėtinas tik avarijų metu); tikėtiną poveikio pradžią, trukmę, dažnumą ir grįžtamumą (pvz., poveikis bus tik statybos metu, lietaus vandens išleidimas gali padidinti upės vandens debitą, užlieti žuvų nerštavietes, sukelti eroziją, nuošliaužas); suminė poveikį su kita vykdoma ūkine veikla ir (arba) pagal teisės aktų reikalavimus patvirtinta ūkinės veiklos plėtra gretimose teritorijose (pvz., kelių veiklos rūšių vandens naudojimas iš vieno vandens šaltinio gali sumažinti vandens debitą, sutrikdyti vandens gyvūnijos mitybos grandinę ar visą ekologinę pusiausvyrą, sumažinti ištirpusio vandenyje deguonies kiekį), ir galimybes išvengti reikšmingo neigiamo poveikio ar užkirsti jam kelią:

**4.1.1. Poveikis gyventojams ir visuomenės sveikatai, įskaitant galimą poveikį gyvenamajai, rekreacinei, visuomeninei aplinkai dėl fizikinės, cheminės (atsižvelgiant į foninį užterštumą), biologinės taršos, kvapų (pvz., vykdant veiklą susidarys didelis oro teršalų kiekis dėl kuro naudojimo, padidėjus transporto srauto, gamybos proceso ypatumų ir pan.)**

Poveikis nenumatomas

**4.1.2. Poveikis biologinei įvairovei, įskaitant galimą poveikį natūralioms buveinėms dėl jų užstatymo arba kitokio pobūdžio sunaikinimo, pažeidimo ar suskaidymo, hidrologinio režimo pokyčio, miškų suskaidymo, želdinių sunaikinimo ir pan., galimas natūralių buveinių tipų plotų sumažėjimas, saugomų rūšių, jų augimviečių ir radimviečių išnykimas ar pažeidimas, galimas reikšmingas poveikis gyvūnų maitinimuisi, migracijai, veisimuisi, žiemojimui**

Poveikis nenumatomas

**4.1.3. Poveikis saugomoms teritorijoms ir Europos ekologinio tinklo „Natura 2000“ teritorijoms**

Poveikis nenumatomas

**4.1.4. Poveikis žemei (jos paviršiui ir gelmėms) ir dirvožemiui, pvz., dėl cheminės taršos, dėl numatomų didelės apimties žemės darbų (pvz. Kalvų nukasimo, vandens**

181017-01-TDP-SA.AR-01	Lapas	Lapų	Laida
	18	21	0

**telkinių gilinimo), gausaus gamtos išteklių naudojimo; pagrindinės žemės naudojimo paskirties pakeitimo žemei (jos gelmėms ir paviršiui) ir dirvožemiui**

Poveikis nenumatomas

**4.1.5. Poveikis vandeniui, paviršinių vandens telkinių apsaugos zonoms ir (ar ) pakrantės juostoms, jūros aplinkai (pvz., paviršinio ir požeminio vandens kokybei, hidrologiniam režimui, žvejybai, navigacijai, rekreacijai)**

Poveikis nenumatomas

**4.1.6. Poveikis orui ir klimatui (pvz., aplinkos oro kokybei, mikroklimatui)**

Poveikis nenumatomas

**4.1.7. Poveikis kraštovaizdžiui, pasižyminčiam estetinėmis, nekilnojamosiomis kultūros ar kitomis vertybėmis, rekreaciniais ištekliais, ypač vizualiniu poveikiu dėl reljefo formų keitimo (pvz., pažeminimo, paaukštinimo, lyginimo) poveikio gamtiniam karkasui**

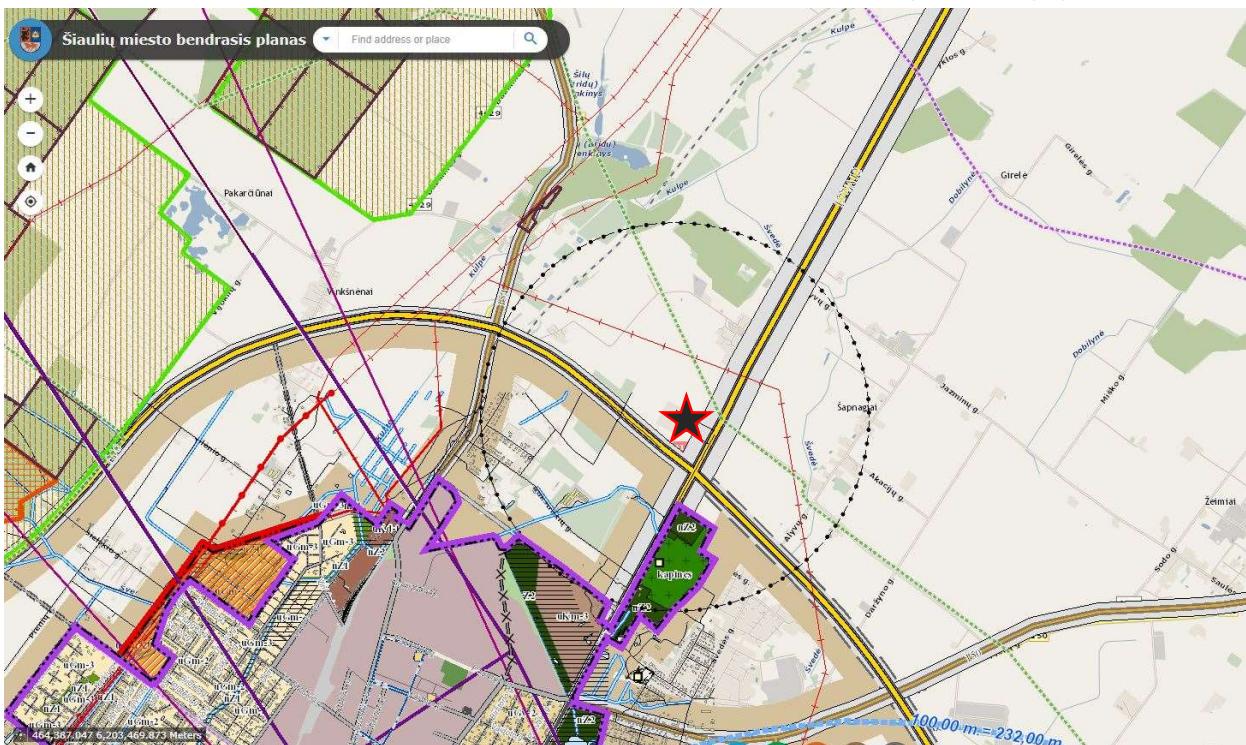
Nežymiai palyginus sklypo reljefą kraštovaizdžiui bus tik teigiamas poveikis, nes reljefas šiose apylinkėse yra sąlyginai lygus

**4.1.8. Poveikis materialinėms vertybėms (pvz., nekilnojamojo turto (žemės, statinių) paėmimas visuomenės poreikiams, poveikis statiniams dėl veiklos sukeliama triukšmo, vibracijos, dėl numatomų nustatyti nekilnojamojo turto naudojimo apribojimų)**

Poveikis į sanitarinę 100 m zoną patenkantiems sklypams yra toks, kad šioje zonoje nerekomenduojama gyvenamųjų namų statyba, tačiau kadangi ši zona patenka į magistralinio kelio A-12 apsaugos zoną, kuri sudaro 70 metrų į abi puses nuo viršutinės kelio briaunos (LRV nutarimas Nr. 343, 3.1.3. punktas), papildomų ar naujų apribojimų bei suvaržymų dėl planuojamų objektų Tilžės g. 327 Suktūnų k., besiribojantiems ar gretimiems sklypams neatsiranda. Iš kitos pusės apribojimus dėl gyvenamosios statybos sudaro Lietuvos kariuomenės infrastruktūros objektas – lokatoriai, kurių apsaugos zonoje gyvenamoji statyba taip pat nerekomenduojama. Šis apribojimas tenka AB „Lietuvos veislininkystė“ žemės ūkio paskirties sklypui, kurio kadastro Nr. 9120/0010:103. Taigi, darytina išvada, kad planuojami pramoniniai objektai nei savo veiklos turiniu, nei apimtimis jokių papildomų suvaržymų besiribojantiems sklypams, nei yra prieš pradedant planavimo procesą, nesukels ir nesudarys.

181017-01-TDP-SA.AR-01	Lapas	Lapų	Laida
	19	21	0





Šaltinis- Šiaulių m. bendrasis planas, patvirtintas Šiaulių miesto savivaldybės tarybos 2009-01-29 sprendimu Nr.T-1, koregavimas patvirtintas -2018-04-05 Nr. T-87)

**4.1.9. Poveikis nekilojamosioms kultūros vertybėms (kultūros paveldo objektams ir (ar) vietovėms)( pvz., dėl veiklos sukeliama triukšmo, vibracijos, žemės naudojimo būdo ir reljefo pokyčių, užstatymo)**

Poveikio nenumatoma

**4.2. Galimas reikšmingas poveikis Tvarkos aprašo 29 punkte nurodytų veiksnių sąveikai**

Nenumatomas

**4.3. Galimas reikšmingas poveikis Tvarkos aprašo 35 punkte nurodytiems veiksniams, kurį lemia planuojamos ūkinės veiklos pažeidžiamumo rizika dėl ekstremaliųjų įvykių (pvz. didelių pramoninių avarijų ir (arba) ekstremalių situacijų) –**

Nenumatomas

**4.4. Galimas reikšmingas tarpvalstybinis poveikis aplinkai –**

Reikšmingo tarpvalstybinio poveikio nenumatoma išskyrus teigiamą, jeigu ateityje prie magistralinio kelio sankirtos su šiaurvakariniu Šiaulių miesto aplinkeliu atsiras dar viena nauja

181017-01-TDP-SA.AR-01	Lapas	Lapų	Laida
	20	21	0

moderni degalinė su kavine ir plovykla tranzitu keliaujančių asmenų poreikiams tenkinti ir jiems aptarnauti.

**4.5. Numatomos priemonės galimam reikšmingam neigiamam poveikiui aplinkai išvengti, užkirsti jam kelią-**

Kadangi objektas žymaus poveikio nei gamtai, nei socialinei aplinkai neturės, reikšmingo neigiamo poveikio nenumatoma. Aplinkos parametrų stebėseną turi būti atliekama nuolat LR teisės aktų nustatyta tvarka ir terminais.

**PRIEDAI**

1 priedas. Nekilnojamojo turto registro centrinio duomenų banko išrašai

2 priedas. Žemės sklypų planai

181017-01-TDP-SA.AR-01	Lapas	Lapų	Laida
	21	21	0