

**PLANUOJAMOS ŪKINĖS  
VEIKLOS ORGANIZATORIUS**

**PLANUOJAMA ŪKINĖ VEIKLA**

**PLANUOJAMOS ŪKINĖS  
VEIKLOS VIETA**

**STADIJA**

**PANEVĖŽIO RAJONO ŽEMĖS  
ŪKIO BENDROVĖ  
„ATŽALYNAS“**

**PIENINIŲ GALVIJŲ ŪKIO  
IŠPLĖTIMAS**

**ŠVAININKŲ G. 9, PEREKŠLIŲ  
K., PANEVĖŽIO R. SAV.**

**INFORMACIJA PLANUOJAMOS  
ŪKINĖS VEIKLOS ATRANKAI**



---

**Atrankos dokumentų rengėjas**

**2019 m.**

## TITULINIS

**Planuojamos ūkinės veiklos pavadinimas:** Pieninių galvijų ūkio išplėtimas. Rengimo metai – 2019 m. balandžio-gegužės mėn.

**Planuojamos ūkinės veiklos organizatoriaus kontaktiniai duomenys:** Panevėžio rajono ŽŪB „Atžalynas“. Bendrovės kodas – 168567225, registracijos adresas – Taikos g. 3, Perekšlių k., Panevėžio r. sav., tel.: 8 699 84106, el. p.: [administracija@atzalynas.eu](mailto:administracija@atzalynas.eu). Ūkinės veiklos objekto adresas – Švaininkų g. 9, Perekšlių k., Smilgių sen., Panevėžio r. sav.

**PAV dokumentų rengėjas:** UAB „Ekometrija“, Geologų g. 11, Vilnius, tel.: 8 5 2336636, faks.: 8 5 2308553, el. p.: [info@ekometrija.lt](mailto:info@ekometrija.lt), [laurynas@ekometrija.lt](mailto:laurynas@ekometrija.lt).

## TURINYS

<b>I. INFORMACIJA APIE PLANUOJAMOS ŪKINĖS VEIKLOS ORGANIZATORIŲ</b>	7
1. Planuojamos ūkinės veiklos organizatoriaus (užsakovo) kontaktiniai duomenys (vardas, pavardė; įmonės pavadinimas; adresas, telefonas, faksas, el. paštas).	7
2. Tais atvejais, kai atrankos informaciją teikia PAV dokumentų rengėjas, pateikiami jo kontaktiniai duomenys (vardas, pavardė; įmonės pavadinimas; adresas, telefonas, el. paštas).	7
<b>II. PLANUOJAMOS ŪKINĖS VEIKLOS APRAŠYMAS</b>	7
3. Planuojamos ūkinės veiklos pavadinimas, nurodant atrankos dėl PAV atlikimo teisinį pagrindą (Lietuvos Respublikos planuojamos ūkinės veiklos poveikio aplinkai vertinimo įstatymo 2 priedo punktą (-us)).	7
4. Planuojamos ūkinės veiklos fizinės charakteristikos: žemės sklypo plotas ir planuojama jo naudojimo paskirtis ir būdas (būdai), funkcinės zonos, planuojamas užstatymo plotas, numatomi statiniai, įrenginiai ir jų paskirtys, reikalinga inžinerinė infrastruktūra (pvz., inžineriniai tinklai (vandentiekio, nuotekų šalinimo, šilumos, energijos ir kt.), susisiekiama komunikacijos, kai tinkama, griovimo darbų aprašymas.	8
5. Planuojamos ūkinės veiklos pobūdis: produkcija, technologijos ir pajėgumai (planuojant esamos veiklos plėtrą, nurodyti ir vykdomos veiklos technologijas ir pajėgumus).	13
6. Žaliavų naudojimas; cheminių medžiagų ir preparatų (mišinių) naudojimas, įskaitant ir pavojingų cheminių medžiagų ir preparatų (cheminių mišinių) naudojimą (nurodant jų pavojingumo klasę ir kategoriją); radioaktyviųjų medžiagų naudojimas; pavojingųjų (nurodant pavojingųjų atliekų technologinius srautus) ir nepavojingųjų atliekų (nurodant atliekų susidarymo šaltinį arba atliekų tipą) naudojimas; planuojamos ūkinės veiklos metu numatomas naudoti ir laikyti tokių žaliavų, medžiagų, preparatų (mišinių) ir atliekų kiekis.	15
7. Gamtos išteklių (gyvosios ir negyvosios gamtos elementų) – vandens, žemės (jos paviršiaus ir gelmių), dirvožemio, biologinės įvairovės naudojimo mastas ir regeneracijos galimybės.	17
8. Duomenys apie energijos, kuro ir degalų naudojimą (planuojamas sunaudoti kiekis per metus).	17
9. Pavojingųjų, nepavojingųjų ir radioaktyviųjų atliekų susidarymas, nurodant atliekų susidarymo vietą, kokios atliekos susidaro (atliekų susidarymo šaltinis arba atliekų tipas), planuojamas jų kiekis, jų tvarkymas.	17
10. Nuotekų susidarymas, preliminarus jų kiekis ir užterštumas, jų tvarkymas.	18
11. Cheminės taršos susidarymas (oro, dirvožemio, vandens teršalų, nuosėdų susidarymas, preliminarus jų kiekis ir teršalų skaičiavimai, atitiktis ribiniams dydžiams) ir jos prevencija.	19
12. Taršos kvapais susidarymas (kvapo emisijos, teršalų skaičiavimai, atitiktis ribiniams dydžiams) ir jos prevencija.	24
13. Fizikinės taršos susidarymas (triukšmas, vibracija, šviesa, šiluma, jonizuojančioji ir nejonizuojančioji (elektromagnetinė) spinduliuotė ir stacionarių triukšmo šaltinių emisijos, teršalų skaičiavimai, atitiktis ribiniams dydžiams) ir jos prevencija.	28
14. Biologinės taršos susidarymas (pvz., patogeniniai mikroorganizmai, parazitiniai organizmai) ir jos prevencija.	30
15. Planuojamos ūkinės veiklos pažeidžiamumo rizika dėl ekstremaliųjų įvykių (pvz., gaisrų, didelių avarių, nelaimių (pvz., potvynių, jūros lygio kilimo, žemės drebėjimų)) ir (arba) susidariusių ekstremaliųjų situacijų, įskaitant tas, kurias gali lemti klimato kaita; ekstremaliųjų įvykių ir ekstremaliųjų situacijų tikimybė ir jų prevencija.	31
16. Planuojamos ūkinės veiklos rizika žmonių sveikatai (pvz., dėl vandens, žemės, oro užterštumo, kvapų susidarymo).	31
17. Planuojamos ūkinės veiklos sąveika su kita vykdoma ūkine veikla ir (ar) pagal teisės aktų reikalavimus patvirtinta ūkinės veiklos plėtra (pvz., pagal patvirtintų ir galiojančių teritorijų planavimo dokumentų sprendinius) gretimuose žemės sklypuose ir (ar) teritorijose (tiesiogiai	32

besiribojančiose arba esančiose netoli planuojamos ūkinės veiklos vietos, jeigu dėl planuojamos ūkinės veiklos masto jose tikėtinas reikšmingas poveikis aplinkai). Galimas trukdžių susidarymas (pvz., statybos metu galimi transporto eismo ar komunalinių paslaugų tiekimo sutrikimai).	
18. Planuojamos ūkinės veiklos vykdymo terminai ir eiliškumas (pvz., teritorijos parengimas statybai, statinių statybų pradžia, technologinių linijų įrengimas, teritorijos sutvarkymas).	34
<b>III. PLANUOJAMOS ŪKINĖS VEIKLOS VIETA</b>	34
19. Planuojamos ūkinės veiklos vieta (adresas) pagal Lietuvos Respublikos teritorijos administracinius vienetus, jų dalis, gyvenamąsias vietas (apskritis; savivaldybė; seniūnija; miestas, miestelis, kaimas ar viensėdis) ir gatvę; teritorijos, kurioje planuojama ūkinė veikla, žemėlapis su gretimybėmis ne senesnis kaip 3 metų (ortofoto ar kitame žemėlapyje, kitose grafines informacijos pateikimo priemonėse apibrėžta planuojamos ūkinės veiklos teritorija, planų mastelis pasirenkamas atsižvelgiant į planuojamos ūkinės veiklos teritorijos ir teritorijų, kurias planuojama ūkinė veikla gali paveikti, dydžius); informacija apie teisę valdyti, naudoti ar disponuoti žemės sklypą ar teritorijas, kuriose yra planuojama ūkinė veikla (privati, savivaldybės ar valstybinė nuosavybė, nuoma pagal sutartį); žemės sklypo planas, jei parengtas.	34
20. Planuojamos ūkinės veiklos teritorijos, gretimų žemės sklypų ar teritorijų funkcinis zonavimas ir teritorijos naudojimo reglamentas pagal patvirtintus teritorijų planavimo dokumentus, taikomos specialiosios žemės naudojimo sąlygos. Informacija apie vietovės inžinerinę infrastruktūrą, urbanizuotas teritorijas (gyvenamąsias, pramonines, rekreacines, visuomeninės paskirties), esamus statinius ir šių teritorijų ir (ar) statinių atstumus nuo planuojamos ūkinės veiklos vietos (objekto ar sklypo, kai toks suformuotas, ribos).	40
21. Informacija apie planuojamos ūkinės veiklos teritorijoje ir gretimuose žemės sklypuose ar teritorijose esančius žemės gelmių išteklius, dirvožemį; geologinius procesus ir reiškinius (pvz., erozija, sufozija, karstas, nuošliaužos), geotopus, kurių duomenys kaupiami GEOLIS (geologijos informacijos sistema) duomenų bazėje ( <a href="https://epaslaugos.am.lt/">https://epaslaugos.am.lt/</a> ).	42
22. Informacija apie planuojamos ūkinės veiklos teritorijoje ir gretimuose žemės sklypuose ar teritorijose esantį kraštovaizdį, jo charakteristiką (vyraujantis tipas, natūralumas, mozaikiškumas, įvairumas, kultūrinės vertybės, tradiciškumas, reikšmė regiono mastu, estetinės ypatybės, svarbiausios regyklos, apžvalgos taškai ir panoramos (sklypo apžvelgiamumas ir padėtis svarbiausių objektų atžvilgiu), lankytinos ir kitos rekreacinės paskirties vietos), gamtinį karkasą, vietovės reljefą. Ši informacija pateikiama vadovaujantis Europos kraštovaizdžio konvencijos, Europos Tarybos ministrų komiteto 2008 m. rekomendacijų CM/Rec (2008)3 valstybėms narėms dėl Europos kraštovaizdžio konvencijos įgyvendinimo gairių nuostatomis ( <a href="http://www.am.lt/VI/index.php#a/12929">http://www.am.lt/VI/index.php#a/12929</a> ), Lietuvos kraštovaizdžio politikos kryptių aprašu, patvirtintu Lietuvos Respublikos Vyriausybės 2004 m. gruodžio 1 d. nutarimu Nr. 1526 „Dėl Lietuvos Respublikos kraštovaizdžio politikos kryptių aprašo patvirtinimo“, Nacionalinio kraštovaizdžio tvarkymo plano, patvirtinto Lietuvos Respublikos aplinkos ministro 2015 m. spalio 2 d. įsakymu. Nr. D1-703 „Dėl Nacionalinio kraštovaizdžio tvarkymo plano patvirtinimo“, sprendimais ir Lietuvos Respublikos kraštovaizdžio erdvinės struktūros įvairovės ir jos tipų identifikavimo studija ( <a href="http://www.am.lt/VI/article.php3?article_id=13398">http://www.am.lt/VI/article.php3?article_id=13398</a> ), kurioje vertingiausios estetiniu požiūriu Lietuvos kraštovaizdžio vizualinės struktūros yra išskirtos šioje studijoje pateiktame Lietuvos kraštovaizdžio vizualinės struktūros žemėlapyje ir pažymėtos indeksais V3H3, V2H3, V3H2, V2H2, V3H1, V1H3, ir kurių vizualinis dominantiškas yra a, b, c.	43
23. Informacija apie planuojamos ūkinės veiklos teritorijoje ir gretimuose žemės sklypuose ar teritorijose esančias saugomas teritorijas, įskaitant Europos ekologinio tinklo „Natura 2000“ teritorijas, ir jose saugomas Europos Bendrijos svarbos natūralias buveines bei rūšis, kurios registruojamos Saugomų teritorijų valstybės kadastro duomenų bazėje ( <a href="https://stk.am.lt/portal/">https://stk.am.lt/portal/</a> ) ir šių teritorijų atstumus nuo planuojamos ūkinės veiklos vietos (objekto ar sklypo, kai toks suformuotas, ribos).	44

24. Informacija apie planuojamos ūkinės veiklos teritorijoje ir gretimuose žemės sklypuose ar teritorijose esančią biologinę įvairovę:	45
24.1. biotopus, buveines (įskaitant Europos Bendrijos svarbos natūralias buveines, kurių erdviniai duomenys pateikiami Lietuvos erdvinės informacijos portale <a href="http://www.geoportal.lt/map">www.geoportal.lt/map</a> ): miškus, jų paskirtį ir apsaugos režimą (informacija kaupiama Lietuvos Respublikos miškų valstybės kadastrė), pievas (išskiriant natūralias), pelkes, vandens telkinius ir jų apsaugos zonas, juostas, jūros aplinką ir kt., jų gausumą, kiekį, kokybę ir regeneracijos galimybes, natūralios aplinkos atsparumą;	45
24.2. augaliją, grybiją ir gyvūniją, ypatingą dėmesį skiriant saugomoms rūšims, jų augavietėms ir radavietėms, kurių informacija kaupiama SRIS (saugomų rūšių informacinė sistema) duomenų bazėje ( <a href="https://epaslaugos.am.lt/">https://epaslaugos.am.lt/</a> ), jų atstumą nuo planuojamos ūkinės veiklos vietos (objekto ar sklypo, kai toks suformuotas, ribos).	45
25. Informacija apie planuojamos ūkinės veiklos teritorijoje ir gretimuose žemės sklypuose ar teritorijose esančias jautrias aplinkos apsaugos požiūriu teritorijas – vandens telkinių apsaugos zonas ir pakrantės apsaugos juostas, potvynių zonas (potvynių grėsmės ir rizikos teritorijų žemėlapis pateiktas – <a href="http://potvyniai.aplinka.lt/potvyniai">http://potvyniai.aplinka.lt/potvyniai</a> ), karstinį regioną, požeminio vandens vandenvietes ir jų apsaugos zonas.	46
26. Informacija apie planuojamos ūkinės veiklos teritorijos ir gretimų žemės sklypų ar teritorijų taršą praecityje, jeigu jose vykdoma ūkinė veikla buvo nesilaikoma aplinkos kokybės normų (pagal vykdyto aplinkos monitoringo duomenis, pagal teisės aktų reikalavimus atlikto ekogeologinio tyrimo rezultatus).	48
27. Planuojamos ūkinės veiklos žemės sklypo ar teritorijos išsidėstymas rekreacinių, kurortinių, gyvenamosios, visuomeninės paskirties, pramonės ir sandėliavimo, inžinerinės infrastruktūros teritorijų atžvilgiu, nurodomas atstumas nuo šių teritorijų ir (ar) esamų statinių iki planuojamos ūkinės veiklos vietos (objekto ar sklypo, kai toks suformuotas, ribos).	48
28. Informacija apie planuojamos ūkinės veiklos žemės sklype ar teritorijoje esančias nekilnojamasias kultūros vertybes (kultūros paveldo objektus ir (ar) vietas), kurios registruotos Kultūros vertybių registre ( <a href="http://kvr.kpd.lt/heritage">http://kvr.kpd.lt/heritage</a> ), jų apsaugos reglamentą ir zonas, atstumą nuo planuojamos ūkinės veiklos vietos (objekto ar sklypo, kai toks suformuotas, ribos).	48
<b>IV. GALIMO POVEIKIO APLINKAI RŪŠIS IR APIBŪDINIMAS</b>	49
29. Apibūdinamas ir įvertinamas tikėtinas reikšmingas poveikis aplinkos elementams ir visuomenės sveikatai, atsižvelgiant į dydį ir erdvinį mastą (pvz., geografinę vietovę ir gyventojų, kuriems gali būti daromas poveikis, skaičių); pobūdį (pvz., teigiamas ar neigiamas, tiesioginis ar netiesioginis); poveikio intensyvumą ir sudėtingumą (pvz., poveikis intensyvės tik paukščių migracijos metu); poveikio tikimybę (pvz., tikėtinas tik avarių metu); tikėtiną poveikio pradžią, trukmę, dažnumą ir grįžtamumą (pvz., poveikis bus tik statybos metu, lietaus vandens išleidimas gali padidinti upės vandens debitą, užlieti žuvų nerštavietes, sukelti eroziją, nuošliaužas); suminį poveikį su kita vykdoma ūkine veikla ir (arba) pagal teisės aktų reikalavimus patvirtinta ūkinės veiklos plėtra gretimuose teritorijose (pvz., kelių veiklos rūšių vandens naudojimas iš vieno vandens šaltinio gali sumažinti vandens debitą, sutrikdyti vandens gyvūnijos mitybos grandinę ar visą ekologinę pusiausvyrą, sumažinti ištirpusio vandenyje deguonies kiekį), ir galimybes išvengti reikšmingo neigiamo poveikio ar užkirsti jam kelią:	49
29.1. gyventojams ir visuomenės sveikatai, įskaitant galimą poveikį gyvenamajai, rekreacinei, visuomeninei aplinkai dėl fizikinės, cheminės (atsižvelgiant į foninį užterštumą), biologinės taršos, kvapų (pvz., vykdoma veikla, susidarys didelis oro teršalų kiekis dėl kuro naudojimo, padidėjusio transporto srauto, gamybos proceso ypatumų ir pan.);	49
29.2. biologinei įvairovei, įskaitant galimą poveikį natūralioms buveinėms dėl jų užstatymo arba kitokio pobūdžio sunaikinimo, pažeidimo ar suskaidymo, hidrologinio režimo pokyčio, miškų suskaidymo, želdinių sunaikinimo ir pan.; galimas natūralių buveinių tipų plotų sumažėjimas, saugomų rūšių, jų augaviečių ir radaviečių išnykimas ar pažeidimas, galimas reikšmingas poveikis gyvūnų maitinimuisi, migracijai, veisimuisi ar žiemojimui;	50

29.3. saugomoms teritorijoms ir Europos ekologinio tinklo „Natura 2000“ teritorijoms. Kai planuojamą ūkinę veiklą numatoma įgyvendinti „Natura 2000“ teritorijoje ar „Natura 2000“ teritorijos artimoje aplinkoje, planuojamos ūkinės veiklos organizatorius ar PAV dokumentų rengėjas, vadovaudamasis Planų ar programų ir planuojamos ūkinės veiklos įgyvendinimo poveikio įsteigtoms ar potencialioms „Natura 2000“ teritorijoms reikšmingumo nustatymo tvarkos aprašu, patvirtintu Lietuvos Respublikos aplinkos ministro 2006 m. gegužės 22 d. įsakymu Nr. D1-255 „Dėl Planų ar programų ir planuojamos ūkinės veiklos įgyvendinimo poveikio įsteigtoms ar potencialioms „Natura 2000“ teritorijoms reikšmingumo nustatymo tvarkos aprašo patvirtinimo“, turi pateikti Agentūrai Valstybinės saugomų teritorijų tarnybos prie Aplinkos ministerijos ar saugomų teritorijų direkcijos, kurios administruojamoje teritorijoje yra Europos ekologinio tinklo „Natura 2000“ teritorija arba kuriai tokia teritorija priskirta Lietuvos Respublikos saugomų teritorijų įstatymo nustatyta tvarka (toliau – saugomų teritorijų institucija), išvadą dėl planuojamos ūkinės veiklos įgyvendinimo poveikio Europos ekologinio tinklo „Natura 2000“ teritorijai reikšmingumo;	51
29.4. žemei (jos paviršiui ir gelmėms) ir dirvožemiui, pavyzdžiui, dėl cheminės taršos; dėl numatomų didelės apimties žemės darbų (pvz., kalvų nukasimo, vandens telkinių gilinimo); gausaus gamtos išteklių naudojimo; pagrindinės žemės naudojimo paskirties pakeitimo;	53
29.5. vandeniui, paviršinių vandens telkinių apsaugos zonomis ir (ar) pakrantės apsaugos juostoms, jūros aplinkai (pvz., paviršinio ir požeminio vandens kokybei, hidrologiniam režimui, žvejybai, navigacijai, rekreacijai);	53
29.6. orui ir klimatui (pvz., aplinkos oro kokybei, mikroklimatui);	54
29.7. kraštovaizdžiui, pasižyminčiam estetinėmis, nekilnojamosiomis kultūros ar kitomis vertybėmis, rekreaciniais ištekliais, ypač vizualiniu poveikiu dėl reljefo formų keitimo (pvz., pažeminimo, paaukštinimo, lyginimo), poveikiu gamtiniam karkasui;	54
29.8. materialinėms vertybėms (pvz., nekilnojamojo turto (žemės, statinių) paėmimas visuomenės poreikiams, poveikis statiniams dėl veiklos sukeliama triukšmo, vibracijos, dėl numatomų nustatyti nekilnojamojo turto naudojimo apribojimų);	55
29.9. nekilnojamosioms kultūros vertybėms (kultūros paveldo objektams ir (ar) vietovėms) (pvz., dėl veiklos sukeliama triukšmo, vibracijos, žemės naudojimo būdo ir reljefo pokyčių, užstatymo).	55
30. Galimas reikšmingas poveikis Tvarkos aprašo 29 punkte nurodytų veiksmų sąveikai.	55
31. Galimas reikšmingas poveikis Tvarkos aprašo 29 punkte nurodytiems veiksniams, kurių lemia planuojamos ūkinės veiklos pažeidžiamumo rizika dėl ekstremaliųjų įvykių (pvz., didelių pramoninių avarijų ir (arba) ekstremaliųjų situacijų).	55
32. Galimas reikšmingas tarpvalstybinis poveikis aplinkai.	55
33. Numatomos priemonės galimam reikšmingam neigiamam poveikiui aplinkai išvengti, užkirsti jam kelią.	56
DEKLARACIJA	57
PRIEDAI	58

## **I. INFORMACIJA APIE PLANUOJAMOS ŪKINĖS VEIKLOS ORGANIZATORIŲ (UŽSAKOVA)**

### **1. Planuojamos ūkinės veiklos organizatoriaus kontaktiniai duomenys (vardas, pavardė; įmonės pavadinimas; adresas, telefonas, el. paštas).**

Panevėžio rajono ŽŪB „Atžalynas“. Bendrovės kodas – 168567225, registracijos adresas – Taikos g. 3, Perekšlių k., Panevėžio r. sav., tel.: 8 699 84106, el. p.: [administracija@atzalynas.eu](mailto:administracija@atzalynas.eu). Ūkinės veiklos objekto adresas – Švaininkų g. 9A, Perekšlių g., Smilgių sen., Panevėžio r. sav.

Žemės ūkio bendrovės įregistravimo pažymėjimas pateikiamas **Atrankos 1 priede**.

### **2. Tais atvejais, kai atrankos informaciją teikia PAV dokumentų rengėjas, pateikiami jo kontaktiniai duomenys (vardas, pavardė; įmonės pavadinimas; adresas, telefonas, el. paštas).**

Atrankos dokumentų rengėjas - UAB „Ekometrija“, Geologų g. 11, Vilnius. Tel.: 8 5 2336636, faks.: 8 5 2308553, el. paštas: [info@ekometrija.lt](mailto:info@ekometrija.lt), [laurynas@ekometrija.lt](mailto:laurynas@ekometrija.lt).

## **II. PLANUOJAMOS ŪKINĖS VEIKLOS APRAŠYMAS**

### **3. Planuojamos ūkinės veiklos pavadinimas, nurodant atrankos dėl PAV atlikimo teisinį pagrindą (Lietuvos Respublikos planuojamos ūkinės veiklos poveikio aplinkai vertinimo įstatymo 2 priedo punktą (-us)).**

Pieninių galvijų ūkio išplėtimas nuo 278 iki 360 melžiamų karvių.

Objekto esama ūkinė veikla atitinka Lietuvos Respublikos planuojamos ūkinės veiklos poveikio aplinkai vertinimo įstatymo 2 priedo „Planuojamos ūkinės veiklos, kuriai turi būti atliekama atranka dėl poveikio aplinkai vertinimo, rūšių sąrašo atitinka PAV įstatymo 1.1.4. punktą: „karvėms, buliams – 250 ar daugiau“.

Panevėžio rajono ŽŪB „Atžalynas“ planuojamos ūkinės veiklos poveikio aplinkai vertinimo atranka atliekama vadovaujantis PAV įstatymo 2 priedo 14 punktu „Į Planuojamos ūkinės veiklos, kurios poveikis aplinkai privalo būti vertinamas, rūšių sąrašą ar į Planuojamos ūkinės veiklos, kuriai turi būti atliekama atranka dėl poveikio aplinkai vertinimo, rūšių sąrašą įrašytos planuojamos ūkinės veiklos bet koks keitimas ar išplėtimas, įskaitant esamų statinių rekonstravimą, gamybos proceso ir technologinės įrangos modernizavimą ar keitimą, gamybos būdo, produkcijos kiekio (masto) ar rūšies

pakeitimą, naujų technologijų įdiegimą, kai planuojamos ūkinės veiklos keitimas ar išplėtimas gali daryti neigiamą poveikį aplinkai, išskyrus šio įstatymo 1 priedo 10 punkte nurodytus atvejus“.

Bendrovėje planuojama išplėsti pieninių galvijų ūkį nuo 278 iki 360 vnt. melžiamų karvių.

**4. Planuojamos ūkinės veiklos fizinės charakteristikos: žemės sklypo plotas ir planuojamo jo naudojimo paskirtis ir būdas (būdai), funkcinės zonos, planuojamas užstatymo plotas, numatomi statiniai, įrenginiai ir jų paskirtys, reikalinga inžinerinė infrastruktūra (pvz., inžineriniai tinklai (vandentiekio, nuotekų šalinimo, šilumos, energijos ir kt.), susisiekimo komunikacijos, kai tinkama, griovimo darbų aprašymas.**

Panevėžio rajono ŽŪB „Atžalynas“ ūkinę veiklą vykdo trijuose sklypuose.

*Pagrindinio sklypo*, kuriame yra laikomos melžiamos karvės plotas 1,9330 ha., adresas – Švaininkų g. 9, Perekšlių k., Smilgių sen., Panevėžio r. sav. Žemės sklypo pagrindinė naudojimo paskirtis: žemės ūkio, registro Nr. 35/152868, unikalus numeris 4400-0892-0148, kadastro numeris – 6661/0001:347 Perekšlių k.v.

Žemės sklypas nuosavybės teise priklauso Lietuvos Respublikai. Yra sudaryta valstybinės žemės nuomos sutartis Nr. Ž3-75, 2006 m. lapkričio 10 d., pagal kurią sklypą nuomojasi ŽŪB „Atžalynas“.

PŪV sklype esami pastatai ir statiniai:

- Pastatas – karvidė, unikalus daikto numeris: 6696-5023-2017, daikto pagrindinė naudojimo paskirtis – kita (fermų), bendras plotas – 3965,05 m<sup>2</sup>;
- Pastatas – kiti inžineriniai statiniai – srutų rezervuaras, unikalus daikto numeris: 4400-1012-7394, daikto pagrindinė naudojimo paskirtis – kiti inžineriniai statiniai. Pastatai nuosavybės teise priklauso ŽŪB „Atžalynas“.

*Melžiamos karvės* yra laikomos – karvidėje (unikalus Nr. 6696-5023-2017). Karvidėje iš viso yra 437 vietos melžiamoms karvėms laikyti. Planuojamas laikyti melžiamų karvių kiekis didinamas nuo 278 iki 360 vnt.

*Antrojo sklypo*, kuriame yra laikomos užtrukusios karvės, telyčios bei veršeliai su buliukais plotas - 3,8539 ha., adresas – Švaininkų g. 9A, Perekšlių k., Smilgių sen., Panevėžio r. sav. Žemės sklypo pagrindinė naudojimo paskirtis: žemės ūkio, registro Nr. 44/1969269, unikalus numeris 4400-3817-6755, kadastro numeris – 6661/0001:507 Perekšlių k.v.

Žemės sklypas ir pastatai nuosavybės teise priklauso Panevėžio rajono ŽŪB „Atžalynas“.



PŪV sklype esami pastatai ir statiniai:

- Pastatas – karvidė, unikalaus daikto numeris: 4400-2671-2956, daikto pagrindinė naudojimo paskirtis – kita (fermų), bendras plotas – 1227,69 m<sup>2</sup>;
- Pastatas – daržinė, unikalaus daikto numeris: 4400-0907-7066, daikto pagrindinė naudojimo paskirtis – kita (ūkio), bendras plotas – 1009,62 m<sup>2</sup>;
- Pastatas – elektros skydinė, unikalaus daikto numeris: 4400-0913-0734, daikto pagrindinė naudojimo paskirtis – gamybos, pramonės, bendras plotas – 4,18 m<sup>2</sup>;
- Pastatas – daržinė, unikalaus daikto numeris: 4400-0907-7052, daikto pagrindinė naudojimo paskirtis – kita (ūkio), bendras plotas – 1018,39 m<sup>2</sup>;
- Pastatas – kiti inžinieriniai statiniai – artezinis gręžinys, unikalaus daikto numeris: 4400-5137-9052, daikto pagrindinė naudojimo paskirtis – kiti inžinieriniai pastatai, gylis – 165 m;
- Pastatas – kiti inžinieriniai statiniai – kiemo statiniai (silosinė), unikalaus daikto numeris: 4400-0907-7081, daikto pagrindinė naudojimo paskirtis – kiti inžinieriniai pastatai.

Užtrukusios karvės ir dalis telyčių yra laikomos karvidėje (unikalus Nr. 4400-2671-2956). Šioje karvidėje planuojamas laikyti gyvulių skaičius – 70 užtrukusių karvių ir 63 vnt. telyčių iki 2 metų amžiaus.

63 vnt. telyčių iki 2 metų amžiaus ir 56 vnt. telyčių iki 15 mėn. amžiaus (viso 119 vnt.) laikomos lauke, 4 atviruose garduose.

Veršeliai iki 3 mėn. ir buliukai iki 2 mėn. (viso 100 vnt.) yra laikomi atvirame lauko tvarte (bus projektuojama stoginė) ir 6 „igloo“ nameliuose.

*Trečiojo sklypo*, kuriame planuojama laikyti telyčias adresas – Taikos g. 28A, Perekšlių k., Smilgių sen., Panevėžio r. sav. Žemės sklypas nesuformuotas.

Žemės sklypas nuosavybės teise priklauso Lietuvos Respublikai.

PŪV sklype esami pastatai ir statiniai:

- Pastatas – veršidė, unikalaus daikto numeris: 4400-0908-2415, daikto pagrindinė naudojimo paskirtis – kita (fermų), bendras plotas – 888,83 m<sup>2</sup>;
- Pastatas – kiti inžinieriniai statiniai – inžinieriniai statiniai, unikalaus daikto numeris: 4400-0908-2437, daikto pagrindinė naudojimo paskirtis – kiti inžinieriniai statiniai.

Telyčios iki 11 mėn. amžiaus bus laikomos veršidėje (unikalus Nr. 4400-0908-2415). Šioje veršidėje planuojamas laikyti gyvulių skaičius – 112 vnt. telyčių.

Pastatai nuosavybės teise priklauso ŽŪB „Atžalynas“.

Privažiavimas iki PŪV teritorijos yra nuo magistralinio kelio Nr. A9 Panevėžys – Radviliškis – Šiauliai, per Perekšlių k.

Situacijos planas su pažymėtais galvijų laikymo pastatais, planuojamos stoginės vieta ir sрутų/mėšlo laikymo įrenginiais pateikiamas **Atrankos 1 pav.**

Nekilnojamojo turto registro išrašai ir žemės nuomos sutartis pateikiami **Atrankos 2 priede.**

Galvijų prieaugliui laikyti antrajame sklype planuojama įrengti pastogę esamame veršiukų ir buliukų atvirame lauko tvarte. Inžinerinė infrastruktūra (pvz. inžineriniai tinklai, vandentiekio, nuotekų šalinimo, šilumos, energijos ir kt.) susisiekimo komunikacijos ir kt. įrenginėti neplanuojama. Giluminių gręžinių įrenginėti taip pat neplanuojama. Esami pastatai, gėlo vandens gręžinys ir inžinerinė infrastruktūra atitinka ūkio plėtros poreikius. Jokie griovimo darbai nenumatomi.

Planuojamas esamo galvijų ūkio (pagrindinės karvidės I – ajame sklype) modernizavimas įrengiant:

- sрутų siurblij;
- grandininį mėšlo skreperį;
- vertikalų pašarų maišytuvą – dalytuvą;
- karvių rujų ir sveikatingumo stebėjimo sistemą.

Įrengiamoje pagal šiuolaikinius reikalavimus esamoje pagrindinėje karvidėje būtina sumontuoti mėšlo perpumpavimo įrangą, grandininį mėšlo skreperį, vertikalų pašarų maišytuvą – dalytuvą ir karvių rujų ir sveikatingumo stebėjimo sistemą. Šios sistemos užtikrins maksimalų darbinių procesų automatizavimą, ir užtikrins sklandų ir nepertraukiamą gyvulių aptarnavimą ir priežiūrą, sumažins samdomų darbuotojų poreikį ir eliminuos „žmogiškojo faktoriaus“ galimą žalą gyvuliams ir produkcijos kokybei. Ši įranga pagerins gyvulių sveikatingumą, priežiūrą ir komfortą, sumažins sąnaudas, padidins darbų efektyvumą, tuo pačiu pagerins esamų darbuotojų darbo sąlygas.

Turimas galvijų šerimo įrenginys senas, dažnai genda, išaugus bendrovei ir padidinus karvių kiekį jis yra per mažos talpos, taip pat fiziškai su juo nepavyksta laiku pašerti turimo karvių kiekio. Norint užtikrinti maksimalų karvių produktyvumą būtina karves šerti paros bėgyje visada vienodu laiku. Sanitarijos ir maisto kokybės reikalavimams įgyvendinti reikalingas įrenginys, užtikrinantis reikiamos kiekybės ir kokybės pašarų paruošimą, savalaikį pateikimą gyvuliams. Dėka labiau pilnaverčių paruoštų pašarų sutrumpės galvijų auginimo terminai, padidės pieno primilžiai, sumažės fizinio darbo.

Didėjant karvių produktyvumui, įtakojant nepalankiems aplinkos veiksniams, žmogiškajam faktoriui, ūkyje nėra laiku pastebima karvių, o ypač telyčių ruja. Jos nėra laiku sėklinamos. Ūkis netenka pajamų iš pieno ir atvestų veršelių. Karvių rujų ir sveikatingumo stebėjimo sistema leis elektronikos pagalba stebėti telyčių ir karvių aktyvumą. Sistema padės nustatyti efektyviausią gyvulių sėklinimo laiką, užtikrins geresnį gyvulių sveikatingumą ir šėrimą.

Visi šie nauji planuojami įrenginiai pagerins bendrus žemės ūkio valdos veiklos rezultatus ir padės padidinti valdos konkurencingumą.

Prie karvidės (Švaininkų g. 9) pastato yra įrengta apie 2000 m<sup>2</sup> ploto mėšlidė tirštajam mėšliui laikyti ir 2000 m<sup>3</sup> talpos srutų rezervuaras.

Prie veršidės (Taikos g. 28A) pastato yra įrengta apie 700 m<sup>2</sup> ploto mėšlidė tirštajam mėšliui laikyti.

Buitinės nuotekos iš buitinio pastato yra surenkamos į mėšlo kaupimo rezervuarą ir kartu su skystuoju mėšlu naudojamos laukams tręšti.

Naujų srutų/mėšlo laikymo įrenginių įrenginėti neplanuojama, papildoma inžinerinė infrastruktūra nereikalinga.



1 pav. Situacijos planas (Esami galvijų laikymo pastatai, mėšlo laikymas)

**5. Planuojamos ūkinės veiklos pobūdis: produkcija, technologijos ir pajėgumai** (planuojant esamos veiklos plėtrą nurodyti ir vykdomos veiklos technologijas ir pajėgumus).

**Esama padėtis.** Panevėžio rajono ŽŪB „Atžalynas“ esamos ūkinės veikla. 1 lentelėje pateikiamas esamos ūkinės veiklos gyvulių skaičius ir jų atitikimas SG. Lentelėje Nr. 2 pateikiamas mėšlo skleidimo ploto nustatymas esamam gyvulių skaičiui.

1 lentelė. *Objekte laikomų gyvulių skaičius atitinkantis SG*

Gyvulys	Gyvūnų skaičius, atitinkantis 1 SG	Vienas gyvūnas sudaro SG	Gyvulių skaičius ūkyje vnt.	Gyvulių skaičius, atitinkantis SG
Melžiamos ir užtrukusios karvės	1	1	278	278
Veislinė telyčia nuo 6-24 mėn.	1,4	0,7	168	117,6
Veršeliai iki 6 mėn.	4	0,25	112	28
<b>Iš viso:</b>			<b>558</b>	<b>423,6</b>

2 lentelė. *Mėšlo skleidimo ploto nustatymas esamam gyvulių skaičiui*

Gyvulys	Gyvulių skaičius, atitinkantis 1 SG	Vienas gyvūlas sudaro SG	Skleidimo plotas, ha	Gyvulių skaičius ūkyje vnt.	Reikalingas skleidimo plotas, ha
Melžiamos ir užtrukusios karvės	1	1	0,59	278	164,02
Veislinės telyčios nuo 6 iki 24 mėn.	1,4	0,7	0,41	168	68,88
Veršeliai iki 6 mėn.	4	0,25	0,15	112	16,8
<b>Iš viso:</b>			<b>558</b>	<b>558</b>	<b>249,7</b>

**Planuojama padėtis.** Panevėžio rajono ŽŪB „Atžalynas“ planuojama ūkinė veikla. 3 lentelėje pateikiamas planuojamas objekte laikyti gyvulių skaičius ir jų atitikimas SG. Lentelėje Nr. 4 pateikiamas mėšlo skleidimo ploto nustatymas planuojamam gyvulių skaičiui.

3 lentelė. *Objekte planuojamų laikyti gyvulių skaičius atitinkantis SG*

Gyvulys	Gyvūnų skaičius, atitinkantis 1 SG	Vienas gyvūnas sudaro SG	Gyvulių skaičius ūkyje vnt.	Gyvulių skaičius, atitinkantis SG
Melžiamos ir užtrukusios karvės	1	1	430	430
Veislinė telyčia nuo 6-24 mėn.	1,4	0,7	294	205,8
Veršeliai iki 6 mėn.	4	0,25	100	25
<b>Iš viso:</b>			<b>824</b>	<b>660,8</b>

4 lentelė. Mėšlo skleidimo ploto nustatymas planuojamam gyvulių skaičiui

Gyvulys	Gyvulių skaičius, atitinkantis 1 SG	Vienas gyvulys sudaro SG	Skleidimo plotas, ha	Gyvulių skaičius ūkyje vnt.	Reikalingas skleidimo plotas, ha
Melžiamos ir užtrukusios karvės	1	1	0,59	430	253,7
Veislinės telyčios nuo 6 iki 24 mėn.	1,4	0,7	0,41	294	120,54
Veršeliai iki 6 mėn.	4	0,25	0,15	100	15,0
			<b>Iš viso:</b>	<b>824</b>	<b>389,24</b>

Panevėžio rajono ŽŪB “Atžalynas” disponuojami žemės plotai sudaro apie 760 ha. Maždaug pusė trešimui reikalingų žemės sklypų nuomojami iš fizinių asmenų ar Lietuvos Respublikos, kita pusė – nuosavybės teise priklauso ŽŪB “Atžalynas”.

**Karvių laikymas, šerimas, girdymas.** Karvidėje melžiamos karvės yra laikomos saitiniu laikymo būdu. Taikant šį laikymo būdą, karvės tvartuose yra rišamos. Taip laikomos karvės šeriamos ir melžiamos stovėjimo vietoje, todėl galima taupyti pašarus, tiksliai normuojant pagal kiekvieno gyvulio produktyvumą. Be to, kiekviena karvė per visą tvartinį laikotarpį turi pastovią, ramią šerimo ir gulėjimo vietą bei tas pačias kaimynes, dėl to ji patiria mažiau stresų. Iš karvių primelžiama daugiau pieno, sumažėja pašarų poreikis, tačiau padidėja pieno gamybos darbo sąnaudos. Tvirtai įrengtos betoninės pagrindu guliavietės. Atsižvelgiant į taikomą technologiją, gyvuliams šerti įrengtas šerimo stalas. Šerimo takų plotis galvijų laikymo patalpose turi atitikti naudojamų pašarų dalinimo įrenginių matmenis, tačiau takai turi būti ne siauresni kaip 1,5 m. Gyvulių girdymas vyksta iš automatinių girdyklų. Vanduo imamas iš objektui priklausančio gręžinio. Planuojamas metinis vandens išgavimo kiekis yra 73000 m<sup>3</sup>. Didžioji dalis, tai yra apie 71412,25 m<sup>3</sup> bus sunaudojama gyvulių girdymui. Melžimas vykdomas aparatais, į pieno linijas. Karvidėje įrengtos betoninės su pjuvenų priedu grindys.

**Mėšlo tvarkymas.** Karvidėje tirštasis mėšlas iš takų šalinamas traktoriumi. Prištų gyvulių laikymo tvartuose mėšlo surinkimo takas turi būti 20 centimetrų įgilintas per visą jo plotį, valant figūriniu buldozeriu arba traktoriumi padaromas per tako vidurį neįgilintas takas. Traktoriaus pagalba tirštasis mėšlas yra nustumiamas į karvidės gale esančią tirštojo mėšlo mėšlidę, kurios plotas apie 2000 m<sup>2</sup>. Mėšlidės grindys yra betoninės, krituliai ir skystasis mėšlas nuo mėšlidės kanalais patenka į siurblinę ir į skystųjų srutų laikymo rezervuarą.

Systasis mėšlas iš skersinio kanalo savitaka patenka į greta karvidės esančią siurblinę. Kanalui ir siurblinei užsipildžius iki leidžiamo lygio skystasis mėšlas, automatiškai spaudiminėmis linijomis, persiurbiamas į vieną, 2000 m<sup>3</sup> tūrio srustų laikymo rezervuarą.

Modernizuojant ūkį pagrindinėje karvidėje planuojama įrengti grandininį mėšlo skreperį. Srustų persiurbimui į rezervuarą – naują srustų siurbli.

Tirštojo mėšlo laikymo mėšlidėje ir skystojo mėšlo rezervuare telpa 6 mėnesių tirštasis ir skystasis mėšlas, būtinės nuotekos, bei krituliai.

**Ventiliacija.** Ventiliacijai fermoje užtikrinti fermos šoninėse ir galinėse sienose įrengti ventiliaciniai plyšiai - švieslangiai, užtikrinantys pakankamą oro pritekėjimą. Pagrindinės karvidės patalpose yra pakabinti keturi oro maišymo ventiliatoriai „DF1250“ tipo, kurie padeda išvengti šiluminio streso ypač karštuoju metų laiku. Sudaromas papildomas oro judėjimas padeda karvėms jaustis komfortiškai.

**6. Žaliavų naudojimas; cheminių medžiagų ir preparatų (mišinių) naudojimas, įskaitant ir pavojingų cheminių medžiagų ir preparatų (cheminių mišinių) naudojimą (nurodant jų pavojingumo klasę ir kategoriją); radioaktyviųjų medžiagų naudojimas; pavojingųjų (nurodant pavojingųjų atliekų technologinius srautus) ir nepavojingųjų atliekų (nurodant atliekų susidarymo šaltinį arba atliekų tipą) naudojimas; planuojamos ūkinės veiklos metu numatomas naudoti ir laikyti tokių žaliavų, medžiagų, preparatų (mišinių) ir atliekų kiekis.**

Vykdamas ūkinę veiklą radioaktyvios ir pavojingos cheminės medžiagos nenaudojamos.

Objekto ūkinėje veikloje naudojamas vanduo – girdymui (195,65 m<sup>3</sup>/parą, 71412,25 m<sup>3</sup>/metus), technologinis vanduo (4,0 m<sup>3</sup>/parą, 1460,0 m<sup>3</sup>/metus), buičiai (0,35 m<sup>3</sup>/parą, 127,75 m<sup>3</sup>/metus). Viso metams 73000 m<sup>3</sup> vandens.

Įmonės veikloje eksploatuojamo autotransporto kurui naudojamas dyzelinis kuras.

Gyvuliams maitinti naudojamas šienas, augalų (kukurūzų, žolės) silosas bei kiti pašarai ir jų priedai.

Informacija apie veiklos metu planuojamas naudoti žalivas ir medžiagas pateikta 5 lentelėje.

5 lentelė. Planuojamos naudoti žaliavos ir medžiagos.

Eil. Nr.	Žaliavos arba medžiagos pavadinimas	Mato vnt.	Planuojami naudoti kiekiai kasmet
1	2		3
1	Vanduo	m <sup>3</sup>	73000
2	Žymėtasis dyzelinas ž.ū. transportui	ltr.	29947
3	KALBER-TMR	vnt	29.0000
4	Miežiai	t	261,04
5	Druska maistinė (2 malimo)	kg	7910
6	Natrio bikarbonatas (soda)	kg	3700
7	Kalcio karbonatas	kg	11900
8	Apsaugoti palmių riebalai	kg	16960
9	salyklojai	kg	486500
10	Melasa	kg	126146
11	Šiaudai	rulonas	1553
12	Likra Vet 56	kg	2280
13	PANTO-Mineral R60	kg	14565
14	LIKRA Vet 60	kg	1470
15	PANTO Power mix QS-Futter, 25 kg	kg	400
16	SOLO START visavertis pašaras 25 kg	kg	1825
17	Komb. KALBERFLOCKEN	vnt	8
18	Biogrom Lux	kg	1620
19	Cukriniai runkeliai	kg	5774
20	Laižalas TR galvijams 65 kg	kg	394
21	Magnio oksidas	kg	4800
22	Miltai	kg	13131
23	Panto kalbermusli pašaras	kg	200
24	Pieno pakaitalas	kg	1535
25	Rapso išspaudos	kg	237879
26	Sojų rupiniai	t	51,544
27	Pašariniai grūdai	kg	24930
28	PANTO Kalbermulsi mit wisan	kg	1200
29	Grūdų atvalos	kg	16700
30	Maistinė soda	kg	8600
31	Laižalas Standart galvijams	kg	65
32	Carb Uree pašarų papildai galvijams	kg	100
33	Kviečiai pašariniai	kg	10300
34	PANTO-Mineral R56	kg	3200
35	Toxfin XL Dry	kg	900
36	TRI MIC	vnt	5
37	Mielės pašarinės	kg	20830
38	Hiveplex Hiven	kg	460
39	Nordic Feed Fat 300 (sausieji riebalai)	kg	3800
40	AIV ASSA	l	905
41	Nordic Feed Fat 100	kg	2000
42	MUESLI START MIX visavertis pašaras	kg	100
43	Pašariniai miežiai	kg	115769
44	Kom.paš.perš.	kg	70
45	Panto-Mineral R61	kg	975
46	Bergafat T300	kg	1500



**7. Gamtos išteklių (gyvosios ir negyvosios gamtos elementų) – vandens, žemės (jos paviršiaus ir gelmių), dirvožemio, biologinės įvairovės naudojimo mastas ir regeneracijos galimybės.**

Ūkyje vanduo naudojamas technologinėms reikėms ir darbuotojų buitiniams poreikiams tenkinti. Geriamasis vanduo tiekiamas iš ŽŪB „Atžalynas“ esamo gręžinio.

Vandens poreikis technologinėms reikėms. Technologiniame procese vanduo naudojamas įrenginiams plauti, patalpoms valyti, girdymui. Girdymui planuojama sunaudoti iki 195,65 m<sup>3</sup>/paraą, 71412,25 m<sup>3</sup>/metus, technologinėms reikėms planuojama sunaudoti iki 4,0 m<sup>3</sup>/paraą, 1460,0 m<sup>3</sup>/metus, viso bendrai per metus sunaudojama 72817,5 m<sup>3</sup>.

Vandens poreikis buitnės reikėms. Buitinėms reikėms per metus planuojama sunaudoti 0,35 m<sup>3</sup> per paraą, 127,75 m<sup>3</sup>/metus vandens iš esamo ŽŪB „Atžalynas“ gręžinio.

Kiti gamtos išteklių (natūralūs gamtos komponentai) veikloje nebus naudojami.

**8. Duomenys apie energijos, kuro ir degalų naudojimą (planuojamas sunaudoti kiekis per metus).**

Esama karvidė yra šalto tipo, todėl jokie kurą deginantys įrenginiai nenaudojami. Ūkinės veiklos metu patalpų apšvietimui, bei pakabinamų ventiliatorių bei srutų siurblinės darbui yra naudojama elektros energija. Planuojamas sunaudoti elektros energijos kiekis per metus sudarys bus ~ 225 000 kWh.

Planuojamų naudoti energijos išteklių mastas pateikiamas 5 lentelėje.

5 lentelė. Planuojami naudoti energetiniai išteklių

Energetiniai ir technologiniai išteklių	Planuojamas sunaudojimas, matavimo vnt. (t, m <sup>3</sup> , kWh ir kt.) metus
1	3
a) elektros energija (bus perkama iš UAB „ESO“ skirstomųjų tinklų)	225 000 kWh

**9. Pavojingųjų, nepavojingųjų ir radioaktyviųjų atliekų susidarymas, nurodant atliekų susidarymo vietą, kokios atliekos susidaro (atliekų susidarymo šaltinis arba atliekų tipas), planuojamas jų kiekis, jų tvarkymas.**

PŪV metu bendrovėje susidarančių atliekų rūšys nesikeis. Visos objekte susidarančios atliekos pagal sutartis bus perduodamos atitinkamoms atliekų tvarkymo įmonėms, registruotomis Atliekų tvarkytojų valstybės registre. Visos susidariusios atliekos bus tvarkomos vadovaujantis LR aplinkos ministro 1999 m. liepos 14 d. įsakymu Nr. 217 patvirtintais Atliekų tvarkymo taisyklių reikalavimais ir vėlesniais jų pakeitimais. Atliekos objekte nebus laikomos ir naudojamos, t.y. susidariusios

pavojingosios atliekos nebus laikomos teritorijoje ilgiau nei 6 mėnesiai, nepavojingosios – ilgiau nei 1 metai.

Įmonėje bus vykdoma atliekų apskaita, pildomi atliekų susidarymo žurnalai ir suvestinės GPAIS sistemoje.

Įmonės veiklos metu, normalios eksploatacijos metu, susidarys tokios atliekos:

*Mėšlas (02 01 06)* – tai galvijų auginimo metu susidaręs mėšlas. Tai skystosios/tirštosios frakcijos organinė trąša (OT), susidedanti iš gyvūnų ekskrementų (išmatos ir šlapimas), pašarų likučių. Skystojo mėšlo lagūnose mėšlas laikomas pusę metų, po to išlaistomas tręšimo laukuose. Planuojamas susidaryti tirštojo ir skystojo mėšlo kiekis – apie 6000 t per metus. Tirštas mėšlas iš tvartų šalinamas traktorių pagalba į tirštojo mėšlo mėšlidę, su geru privažiavimu mėšlo pakrovimui ir išvežimui į laukus.

*Mišrios komunalines atliekos (20 03 01)* – tai nepavojingos atliekos, kurios bus surenkamos į konteinerius ir pridudamos komunalinių atliekų tvarkytojui pagal sutartį. Planuojama, kad komunalinių atliekų susidarys iki 1,0 t per metus.

Objekte susidarys iki 50 kg per metus plastikinės (kartu su PET (polietilentereftalatas)) pakuotės (15 01 02), popierinės ir kartono pakuotės (15 01 01), stiklo pakuotės (15 01 07).

Ekspluatuojant transporto priemones objekte susidaro nedidei kiekiui *naudotų padangų (13 02 05)*, *naudotų akumuliatorių (16 06 01)*, *absorbentai*, *filtrų medžiagos*, *pășluostės ir apsauginiai drabužiai (15 02 02)*, *juodieji metalai (16 01 17)* bei kitos atliekos. Visos susidarančios atliekas pagal sutartis pridudamos atitinkamus leidimus turinčioms atliekas tvarkančioms įmonėms.

Radioaktyviosios atliekos objekte nesidaro.

## **10. Nuotekų susidarymas, preliminarus jų kiekis ir užterštumas, jų tvarkymas.**

Panevėžio rajono ŽŪB „Atžalynas“ planuojamos ūkinės veiklos metu susidarys buitinės, įrangos plovimo ir paviršinės (lietaus) nuotekos. Tiek buitinės, tiek gamybinės nuotekos yra organizuotai surenkamos ir patenka į esamą srutų rezervuarą, kur susimaišo su skystuoju mėšlu ir naudojama laukams tręšti.

**Buitinės nuotekos.** Buitinių nuotekų kiekis atitinka buitiniams reikmėms sunaudojamo vandens kiekį. Planuojama, kad per metus susidarys iki 127,75 m<sup>3</sup> buitinių nuotekų. Vadovaujantis LR aplinkos ministro ir LR žemės ūkio ministro 2011-09-26 įsakymo Nr. D1- 735/3D-700 (Valstybės žinios, 2011-09-30, Nr. 118-5583) patvirtintu "Mėšlo ir srutų tvarkymo aplinkosaugos reikalavimų aprašo" 31.1.2. punktu nevalytos buitinės ir kitos artimos jų sudėčiai nuotekos gali būti kaupiamos srutų kauptuvuose ar srutų surinkimo ir kaupimo įrenginiuose, jeigu numatomų kaupiti nuotekų kiekis per metus neviršys 20 % viso per metus susidariusio srutų ar skystojo mėšlo kiekio. Planuojama, kad per metus ūkyje susidarys ~ 6000 m<sup>3</sup> mėšlo. 25%, tai yra iki 1500 m<sup>3</sup> kiekio sudarys skystasis mėšlas ir srutos.

Tiksli buitinių nuotekų apskaita objekte nėra vykdoma, todėl susidarančių buitinių nuotekų kiekis skaičiuojamas pagal vandens naudojimo normos RSN 26-90. Objekte dirba 14 darbuotojų. Pagal RSN 26-90 5 lentelę, 1 darbuotojo 1 pamainos vandens suvartojimo norma yra 25 litrai. Paskaičiuojame 14 darbuotojų vandens suvartojimą:  $14 \times 25 \text{ ltr./pamaina} \times 365 \text{ dienos} = 127750 \text{ ltr./metus} = 127,75 \text{ m}^3/\text{metus}$ .

Buitinių nuotekų kiekis ( $127,75 \text{ m}^3/\text{metus}$ ) sudaro 8,52 % viso per metus susidariusio srutų ir skystojo mėšlo kiekio. Visos ūkyje susidarančios nuotekos kaupiamos mėšlo laikymo lagūnose ir kartu su skystuoju mėšlu naudojamos laukams tręšti.

**Gamybinės nuotekos.** Gamybinės nuotekos susidaro esamos karvidės bei kitų įrenginių plovimo metu. Planuojama, kad gamybinėms reikmėms per metus reikės iki  $1460,0 \text{ m}^3$  vandens. Didžioji dalis vandens išgaruos, kita dalis surinkimo kanalais pateks į siurblinę, iš kurios paduodamos į srutų rezervuarą ir bus naudojamos laukams tręšti.

**Paviršinės nuotekos.** Paviršinės nuotekos nuo karvidžių stogų, nebus užterštos pavojingomis medžiagomis ir be valymo ir kokybės kontrolės lietvamzdžiais bus nuvedamos į planuojamos ūkinės veiklos teritorijos žaliuosius plotus, kur taip pat paviršiaus formavimo priemonėmis bus nuvedamos nevalytos paviršinės nuotekos nuo kitų kietųjų dangų, kadangi jų užterštumas ( $\text{BDS}_7$  4,6 – 11,5 mg/l, naftos produktai iki 1 mg/l, skendinčios medžiagos 10 - 25 mg/l, bendras azotas 8-11 mg/l, bendras fosforas iki 1,6 mg/l) neviršys Paviršinių nuotekų tvarkymo reglamente ir Nuotekų tvarkymo reglamente į gamtinę aplinką išleidžiamoms paviršinėms nuotekoms nustatytų normatyvų. Ūkio teritorija neatitinka galimai taršių teritorijų reikalavimų. Paviršinės (lietaus) nuotekos nepasižymės padidintu užterštumu, todėl paviršinių nuotekų valymo įrenginiai neplanuojami. Objekto ūkinėje veikloje pavojingos medžiagos nenaudojamos, todėl galimybės užteršti paviršines nuotekas nėra. Krituliai, patekę ant tirstojo mėšlo mėšlidės kanalais patenka į siurblinę ir į skystųjų srutų laikymo rezervuarą. Tirstojo mėšlo mėšlidės pagrindas yra betonotas, todėl paviršinės nuotekos į aplinką nepateks. Paviršinių nuotekų apskaita bus vykdoma pagal kietųjų dangų plotą ir metinį kritulių kiekį.

## **11. Cheminės taršos susidarymas (oro, dirvožemio, vandens teršalų, nuosėdų susidarymas, preliminarus jų kiekis ir teršalų skaičiavimai, atitiktis ribiniams dydžiams) ir jos prevencija.**

### ***Tarša į aplinkos orą.***

**Esama situacija.** Panevėžio rajono ŽŪB „Atžalynas“ galvijų auginimo komplekse yra eksploatuojamos 2 karvidės, tvartas lauke su 4 gardais ir veršelių laikymo tvartas lauke su „Igloo“ nameliais. Gyvulių laikymo vietos:

1. karvidė, kurioje laikomos melžiamos karvės (278 vnt.);
2. tvartas lauke su 4 gardais, kuriame laikomos telyčios nuo 16 iki 24 mėn. (98 vnt.);
3. tvartas lauke, kurime laikomi veršiukai iki 3 mėn ir buliukai iki 2 mėn. (112 vnt.);

4. karvidė, kurioje 70 vnt. užtrukusių karvių.

Laikant galvijus susidaręs tirštasis mėšlas yra laikomas mėšlidėje prie pagrindinės karvidės. Mėšlidės plotas ~ 2000 m<sup>2</sup>. Skystasis mėšlas ir srutos yra laikomos 2000 m<sup>3</sup> talpos metaliniame rezervuare. Vėliau mėšlas ir srutos panaudojamos nuosaviems ir nuomojamiems laukams tręšti.

**Planuojama situacija.** Panevėžio rajono ŽŪB „Atžalynas“ galvijų auginimo komplekse bus eksploatuojamos 2 karvidės, 1 veršidė, pastogė ir tvartas lauke su 4 gardais. Gyvulių laikymo vietos:

1. karvidė, kurioje laikomos melžiamos karvės (360 vnt.);
2. karvidė, kurioje laikomos telyčios nuo 16 iki 24 mėn. (63 vnt.) ir 70 vnt. užtrukusių karvių;
3. tvartas lauke (planuojama įrengti pastogę), kuriame laikomi veršiukai iki 3 mėn ir buliukai iki 2 mėn. (100 vnt.);
4. veršidė, kurioje laikomas gyvulių prieaugis nuo 4 iki 11 mėn (112 vnt.);
5. tvartas lauke, kuriame laikomos telyčios nuo 12 iki 15 mėn (56 vnt.) ir telyčios nuo 16 iki 24 mėn. (63 vnt.).

**Gyvulių laikymo tvartai, mėšlidės, mėšlo paskleidimas laukuose.** Karvidėje Nr.1 (t.š. 601) bus laikoma 360 melžiamų karvių, karvidėje Nr.2 (t.š. 602) bus laikoma 70 užtrukusių karvių ir 63 telyčios nuo 16 iki 24 mėn, tvarte lauke Nr. 3 (t.š. 603) bus laikoma 56 telyčios nuo 12 iki 15 mėn. ir 63 telyčios nuo 16 iki 24 mėn., naujoje pastogėje Nr.4 (t.š. 604) bus laikoma veršiukai iki 3 mėn. ir buliukai iki 2 mėn., ir veršidėje Nr.5 (t.š. 605) bus laikoma 112 telyčių.

Laikant gyvulius pastatuose į aplinkos orą patenka amoniakas, kietosios dalelės (C) ir azoto oksidai (C).

Laikant galvijus susidaręs tirštas mėšlas laikomas 2 mėšlidėse. Pirmosios mėšlidės plotas ~ 2000 m<sup>2</sup>, antrosios ~ 700 m<sup>2</sup>.

Skystasis mėšlas laikomas viename 2000 m<sup>3</sup> talpos rezervuare.

Skleidžiant srutas/mėšlą laukuose į aplinkos orą išsiskiria amoniakas. Laukų tręšimo darbus Panevėžio rajono ŽŪB „Atžalynas“ bendrovei priklausančiuose, iš valstybės ar fizinių asmenų nuomojamuose žemės sklypuose. Kasmet sudaromi tręšimo planai, pagal kuriuos bus vykdomi tręšimo darbai.

Planuojamos ūkinės veiklos metu numatomų išmesti į aplinkos orą amoniako, azoto oksidų, kietųjų dalelių (C) ir lakiųjų organinių junginių teršalų kiekių skaičiavimai buvo atlikti vadovaujantis Europos aplinkos agentūros į atmosferą išmetamų teršalų apskaitos metodika (anglų kalba – EMEP/EEA Air pollutant emission inventory guidebook, 2016 m), kuri įrašyta į aplinkos ministro 1999 m. gruodžio 13 d. įsakymu Nr. 395 „Dėl į atmosferą išmetamo teršalų kiekio apskaičiavimo metodikų sąrašo patvirtinimo ir apmokestinamų teršalų kiekio nustatymo asmenims, kurie netvarko privalomosios teršalų išmetimo į aplinką apskaitos“ patvirtintų metodikų sąrašą.

Skaičiuojant išmetimų teršalų kiekius iš pastatų buvo naudojamas maksimaliai galimas vienu metu laikyti gyvulių skaičius.

Suminės emisijos, laikant melžiamas ir užtrukusias karves (viso 430 vnt.):

- Amoniakas, iš tvartų – 4,6875 t/m;
- Kietosios dalelės iš tvartų - 0,5934 t/m;
- Lakieji organiniai junginiai iš tvartų - 3,4602 t/m;
- Amoniakas iš mėšlidės – 3,9788 t/m;
- Azoto oksidai iš mėšlidės – 1,5256 t/m;
- Amoniakas iš mėšlo paskleidimo laukuose – 7,1242 t/m;
- Amoniakas iš ganyklų – 2,4671 t/m.

Suminės emisijos, laikant telyčias ir galvijų prieauglį (394 vnt.):

- Amoniakas, iš tvartų – 2,0126 t/m;
- Kietosios dalelės iš tvartų - 0,2325 t/m;
- Lakieji organiniai junginiai iš tvartų – 1,4192 t/m;
- Amoniakas iš mėšlo laikymo – 1,8838 t/m;
- Azoto oksidai iš mėšlo laikymo – 0,3037 t/m;
- Amoniakas iš mėšlo paskleidimo laukuose – 2,5090 t/m;
- Amoniakas iš ganyklų – 0,6238 t/m.

Teršalų, išmetamų į aplinkos orą skaičiavimai pateikiami **Atrankos 3 priede**.

### ***Aplinkos oro užterštumo prognozė. Oro teršalų sklaidos modeliavimas***

#### Skaičiavimo metodika, naudota kompiuterinė programinė įranga

Teršalų pažemio koncentracijų modeliavimui naudota programinė įranga ADMS 4.2 (Cambridge Environmental Research Consultants Ltd, Didžioji Britanija).

ADMS 4.2 modeliavimo sistema įtraukta į modelių, rekomenduojamų naudoti vertinant poveikį aplinkai, sąrašą (Aplinkos apsaugos agentūros Direktoriatas įsakymas „Dėl ūkinės veiklos poveikiui aplinkos orui vertinti teršalų sklaidos skaičiavimo modelių pasirinkimo rekomendacijų patvirtinimo“ 2008 m. gruodžio 9 d. Nr. AV-200).

ADMS 4.2 yra lokalaus mastelio atmosferos dispersijos modeliavimo sistema. Tai naujos kartos oro dispersijos modelis, kuriame atmosferos ribinio sluoksnio savybės yra aprašomos dviem parametrais - ribinio sluoksnio gyliu ir Monin Obukov ilgiu. Dispersija konvekciniomis meteorologinėmis sąlygomis skaičiuojama asimetriniu Gauso koncentracijų pasiskirstymu. Sistema gali modeliuoti sausą ir šlapią teršalų nusėdimą, atmosferos skaidrumą, pastatų ir sudėtingo reljefo įtaką teršalų sklaidai, gali skaičiuoti iki šimto taškinių, ploto, tūrio ir linijinių taršos šaltinių išskiriamų teršalų sklaidą. Teršalų sklaida aplinkos ore skaičiuojama pagal vietovės reljefą, geografinę padėtį, meteorologines sąlygas, medžiagų savybes, taršos šaltinių parametrus.

Remiantis 2012-01-26 d. aplinkos apsaugos agentūros direktoriaus įsakymu Nr. AV-14, teršalų, kurių koncentracijos aplinkos ore ribojamos pagal nacionalinius kriterijus, skaičiavimui taikoma 1 valandos, 98,5 procentilio vidurkinimo vertė ir lyginama su pusės valandos ribine verte.

#### Skaičiavimui reikalingų koeficientų vertės

Skaičiavimuose naudoti stacionarių taršos šaltinių parametrai, kurie pateikti ŽŪB „Atžalynas“ informacijoje PAV atrankai. Modelio įvesties duomenys pateikiami modeliavimo **1 priede**.

Skaičiavimuose naudoti 2013-2017 m. meteorologiniai duomenys iš Panevėžio meteorologinės stoties. Duomenys buvo užsakyti Lietuvos hidrologijos ir meteorologijos tarnyboje. Meteorologinių duomenų įsigijimą patvirtinančių dokumentų kopijos pridedamos 2 priede. Skaičiavimui naudotos vėjo krypties, vėjo greičio, temperatūros ir debesuotumo vertės. 2013 -2017 m. vėjų rožė pateikta modeliavimo 1 pav. Meteorologinių duomenų įsigijimą patvirtinančių dokumentų kopijos pateikiamos Teršalų sklaidos modeliavimo **2 priede**.

Naudota žemės paviršiaus šiurkštumo vertė – 0,5 m.

Foninis vietovės užterštumas. Pagal AAA Taršos prevencijos departamento 2019-05-08d raštą Nr. (30.3)-A4-3569 vietovės foniniam užterštumui įvertinti buvo naudojamos Panevėžio regiono santykinai švarių Lietuvos kaimiškųjų vietovių aplinkos oro teršalų vidutinių metinių koncentracijų vertės pateikiamos puslapyje [www.gamta.lt](http://www.gamta.lt). Rašto kopija pateikiama modeliavimo **3 priede**.

Teritorijos ploto arba atskirų taškų koordinatės, kur atliekamas teršalų sklaidos aplinkos ore skaičiavimas

Skaičiavimai buvo atliekami 2 km pločio ir 2 km ilgio kraštinės kvadratiname sklype. Lietuvos koordinatinių sistemoje šio sklypo koordinatės yra: X (504546 - 506546), Y (6180760 - 6182760). Skaičiavimo lauke koncentracijos skaičiuojamos 50 taškų horizontalios ašies kryptimi ir 50 taškų vertikalios ašies kryptimi.

#### Ribinės vertės

Gautos pažemio koncentracijos lygintos su ribinėmis vertėmis, patvirtintomis LR AM ir LR SAM 2000 m. spalio 30 d. įsakymu Nr. 471/582 „Dėl teršalų, kurių kiekis aplinkos ore vertinamas pagal Europos Sąjungos kriterijus, sąrašo patvirtinimo ir ribinių aplinkos oro užterštumo verčių nustatymo“ pakeitime Nr. D1-329/V-469 (V.Ž., 2007, Nr. 67-2627). Šiame dokumente nurodytos pagal nacionalinius kriterijus ribojamų teršalų ribinės aplinkos oro užterštumo vertės.

Pagal ES kriterijus normuojamų teršalų ribinės vertės patvirtintos aplinkos ministro ir sveikatos apsaugos ministro 2001 m. gruodžio 11 d. įsakymu Nr. 591/640 „Dėl aplinkos oro užterštumo normų nustatymo“ (Žin., 2001, Nr.106-3827), 2002 m. spalio 17 d. įsakymu Nr. 544/508 „Dėl Ozono aplinkos ore normų ir vertinimo taisyklių nustatymo“ (Žin., 2002, Nr. 105-4731) ir 2006 m. spalio 3 d. įsakymu Nr. D1-153/V-246 „Dėl aplinkos oro užterštumo arsenu, kadmiu, nikeliu ir benzo(a)pirenu“ (Žin., 2006, Nr. 41-1486).

### Ribinės teršalų vertės

Teršalo pavadinimas	Periodas	Ribinė vertė	Procentilis
1	2	3	4
Teršalai, kurių kiekis aplinkos ore vertinamas pagal ES kriterijus			
Azoto oksidai	1 valandos	0,2 mg/m <sup>3</sup>	99,8
	Kalendorinių metų	0,04 mg/m <sup>3</sup>	-
Kietosios dalelės (KD <sub>10</sub> )	1 paros	0,05 mg/m <sup>3</sup>	90,4
	Kalendorinių metų	0,04 mg/m <sup>3</sup>	-
Kietosios dalelės (KD <sub>2,5</sub> )	Kalendorinių metų	0,025 mg/m <sup>3</sup>	-
LOJ	1 valandos	5,0 mg/m <sup>3</sup>	98,5
	1 paros	1,5 mg/m <sup>3</sup>	100
Amoniakas	1 valandos	0,2 mg/m <sup>3</sup>	98,5
	1 paros	0,04mg/m <sup>3</sup>	100

### Didžiausios pažemio koncentracijos

#### TERŠALŲ PAŽEMIO KONCENTRACIJŲ SKAIČIAVIMO REZULTATŲ LENTELE

Eil. Nr.	Teršalo		Ribinė vertė mg/m <sup>3</sup>		Maksimali teršalų koncentracija skaičiavimo lauke, mg/m <sup>3</sup>	
	Pavadinimas	Kodas			Be fono	Su fonu
1.	Azoto oksidai	250	Metinė	0,04	0.85707E-03	0.64585E-02
			Valandos	0,2	0.58562E-01	0.64162E-01
2.	Kietosios dalelės (KD <sub>10</sub> )	6493	1 paros	0,05	0.18852E-02	0.11285E-01
			Metinė	0,04	0.64094E-03	0.10041E-01
3.	Kietosios dalelės (KD <sub>2,5</sub> )	6493	Metinė	0,025	0.45761E-03	0.80576E-02
4.	LOJ	308	1 valandos	5,0	0.11299E+00	-*
			1 paros	1,5	0.23189E+00	-*
5.	Amoniakas	134	1 valandos	0,2	0.98536E-01	-*
			1 paros	0,04	0.88140E-02	-*

\* Šio teršalo sklaida su fonu nemodeliuojama, nes 2 km spinduliu nėra įmonių išmetančių šį teršalą į aplinkos orą.

Atlikus aplinkos oro teršalų sklaidos skaičiavimus (skaičiavimams naudojant (ADMS 4.2), nustatyta, kad visų teršalų pažemio koncentracijos tiek be fono, tiek įvertinus foninį užterštumą, planuojamos ūkinės veiklos teritorijoje ir už jos ribų neviršija ribinių verčių, nustatytų LR aplinkos ministro ir sveikatos apsaugos ministro 2010 m. liepos 7 d. įsakymu Nr. D1-585/V-611 "Dėl aplinkos oro užterštumo sieros dioksidu, azoto dioksidu, azoto oksidais, benzenu, anglies monoksidu, švinu, kietosiomis dalelėmis ir ozonu normų patvirtinimo" ir LR aplinkos ministro ir sveikatos apsaugos ministro 2007 m. birželio 11 d. įsakymu Nr. D1-329/V-469 "Dėl teršalų, kurių kiekis aplinkos ore ribojamas pagal Europos sąjungos kriterijus, sąrašo ir teršalų, kurių kiekis aplinkos ore ribojamas pagal nacionalinius kriterijus, sąrašo ir ribinių aplinkos oro užterštumo verčių patvirtinimo".

Teršalų pažeminiame sluoksnyje sklaidos modeliavimas pateikiamas **Atrankos 7 priede**.

Aplinkos apsaugos agentūros poveikio aplinkai vertinimo departamento raštas „Dėl foninių koncentracijų“ pateikiamas **Atrankos 5 priede**.

## **Dirvožemio, vandens teršalų, nuotėkų susidarymas, preliminarus jų kiekis.**

Ūkinės veiklos vietoje nėra vertingų saugomų geologinių objektų. Ūkinės veiklos vieta nėra lengvai pažeidžiama erozijos ir nėra karstiniame rajone. Ūkinės veiklos sąlygojamos dirvožemio taršos, bei žemės gelmių pažeidimų nebus.

Neigiamo poveikio žemei ir dirvožemiui ūkinė veikla nedarys. Eksploatuojant transporto priemones numatoma nuolatos tikrinti automobilių techninę būklę, kad nebūtų naftos produktų nutekėjimo.

ŽŪB „Atžalynas“ susidaro buitinės, įrangos plovimo ir paviršinės (lietaus) nuotekos. Tiek buitinės/gamybinės, tiek paviršinės nuotekos nuo tirštojo mėšlo mėšlidės bus organizuotai surenkamos ir pateks į esamą srutų rezervuarą, kur susimaišys su skystuoju mėšlu ir naudojamas laukams tręšti.

Paviršinės nuotekos nuo karvidžių stogų nebus užterštos pavojingomis medžiagomis ir be valymo ir kokybės kontrolės lietvamzdžiais bus nuvedamos į ūkinės veiklos teritorijos žaliuosius plotus, kur taip pat paviršiaus formavimo priemonėmis bus nuvedamos nevalytos paviršinės nuotekos nuo kitų kietųjų dangų, kadangi jų užterštumas (BDS<sub>7</sub> 4,6 – 11,5 mg/l, naftos produktai iki 1 mg/l, skendinčios medžiagos 10 - 25 mg/l, bendras azotas 8-11 mg/l, bendras fosforas iki 1,6 mg/l) neviršys Paviršinių nuotekų tvarkymo reglamente ir Nuotekų tvarkymo reglamente į gamtinę aplinką išleidžiamoms paviršinėms nuotekoms nustatytų normatyvų. Ūkio teritorija neatitinka galimai taršių teritorijų reikalavimų.

## **12. Taršos kvapais susidarymas (kvapo emisijos, teršalų skaičiavimai, atitiktis ribiniams dydžiams) ir jos prevencija.**

Kvapas – tai organoleptinė savybė, kurią junta uoslės organas, įkvepiant tam tikrų lakiųjų medžiagų. Kvapams apibūdinti ir jų intensyvumui nustatyti priimtas kvapų vertinimo kriterijus – europinis kvapo vienetas. Lietuvoje kvapas reglamentuojamas 2011 m. sausio 1 d., įsigaliojusiu Lietuvos Respublikos sveikatos apsaugos ministro 2010 m. spalio 4 d. įsakymu Nr. V – 885 Lietuvos higienos norma HN 121:2010 „Kvapo koncentracijos ribinė vertė gyvenamosios aplinkos ore“. Didžiausia leidžiama kvapo koncentracijos ribinė vertė gyvenamosios aplinkos ore yra 8 europiniai kvapo vienetai (8 OUE/m<sup>3</sup>).

Europinis kvapo vienetas – kvapiosios medžiagos (kvapiųjų medžiagų) kiekis, kuris išgarintas į 1 kubinį metrą neutraliųjų dujų standartinėmis sąlygomis sukelia kvapo vertintojų grupės fiziologinį atsaką (aptikimo slenkstis), ekvivalentišką sukeliama vienai europinės pamatinės kvapo masės (EROM), išgarintos į vieną kubinį metrą neutraliųjų dujų metrą standartinėmis sąlygomis.

Cheminės medžiagos kvapo slenksčio vertė – pati mažiausia cheminės medžiagos koncentracija, kuriai esant 50 % kvapo vertintojų (ekspertų), vadovaudamiesi dinaminės olfaktometrijos metodu, nustatyta LST EN 13725:2004/AC:2006 „Oro kokybė. Kvapo stiprumo nustatymas dinamine olfaktometrija“, pajunta kvapą. Cheminių medžiagų kvapo slenksčio vertė prilyginama vienam Europos kvapo vienetai (1 OUE/m<sup>3</sup>).



## **Kvapų modeliavimas**

Skaičiavimo metodika, naudota kompiuterinė programinė įranga.

Skleidžiamo kvapo modeliavimui naudota programinė įranga ADMS 5 (Cambridge Environmental Research Consultants Ltd, Didžioji Britanija).

ADMS 5 modeliavimo sistema įraukta į modelių, rekomenduojamų naudoti vertinant poveikį aplinkai, sąrašą (Aplinkos apsaugos agentūros Direktoriatas įsakymas „Dėl ūkinės veiklos poveikiui aplinkos orui vertinti teršalų sklaidos skaičiavimo modelių pasirinkimo rekomendacijų patvirtinimo“ 2008 m. gruodžio 9 d. Nr. AV-200).

ADMS 5 yra lokalaus mastelio atmosferos dispersijos modeliavimo sistema. Tai naujos kartos oro dispersijos modelis, kuriame atmosferos ribinio sluoksnio savybės yra aprašomos dviem parametrais – ribinio sluoksnio gyliu ir Monin Obukov ilgiu. Dispersija konvekciniomis meteorologinėmis sąlygomis skaičiuojama asimetriniu Gauso koncentracijų pasiskirstymu. Sistema gali modeliuoti sausą ir šlapią teršalų nusėdimą, atmosferos skaidrumą, kvapų sklaidimą, pastatų ir sudėtingo reljefo įtaką teršalų sklaidai, gali skaičiuoti iki šimto taškinių, ploto, tūrio ir linijinių taršos šaltinių išskiriamų teršalų sklaidą. Kvapų modeliavimas aplinkos ore skaičiuojamas pagal vietovės reljefą, geografinę padėtį, meteorologines sąlygas, medžiagų savybes, taršos šaltinių parametrus.

Skaičiavimui reikalingų koeficientų vertės.

Skaičiavimuose naudoti gamybinių planuojamos kvapų emisijos iš tvartų ir mėšlidžių. Stacionarūs neorganizuoti aplinkos oro taršos šaltiniai Nr. 601 – 605 esami tvartai. 606-608 t.š. mėšlo ir sрутų laikymo įrenginiai.

Įgyvendinus pienininkystės komplekso plėtrą, ūkyje planuojama laikyti 360 vnt. melžiamų karvių, 70 vnt. užtrūkusių karvių bei 394 vnt. telyčių ir galvijų prieauglio. Vadovaujantis LR žemės ūkio ministro 2009 m. rugpjūčio 21 d. įsakymu Nr. 3D-602 (Žin., 2009, Nr. 102-4272) patvirtintų „Galvijų pastatų technologinio projektavimo taisyklių ŽŪ TPT 01:2009“ 197 punktu, vienas sutartinis gyvulys (SG) išsiskiria OUE/s kvapų 17 OUE/s kvapų. Pagal tai iš 601 taršos šaltinio išsiskirs 6120 OUE/s kvapų, iš 602 t.š. - 1939,7 OUE/s kvapų, iš 603 t.š. – 1416,1 OUE/s kvapų, iš 604 t.š. – 425 OUE/s kvapų, iš 605 t.š. – 1332,8 OUE/s kvapų.

Viso objekte planuojama laikyti 660,8 SG. Nacionalinės visuomenės sveikatos priežiūros laboratorijos scheminių tyrimų skyriaus specialistai atliko kvapo koncentracijos nustatymus ŽŪB „Vaškai“ (Daičiūnų k. 5, Vaškų sen., Pasvalio r. sav.), kurie užsiima identiška ūkinė veikla. ŽŪB „Vaškai“ laikomas SG gyvulių skaičius – 2190,5, tai yra daugiau nei tris kartus didesnis nei ŽŪB „Atžalynas“. Pagal kvapo koncentracijos nustatymo protokolą Nr. Ch 190/2018-191/2018, 2018 m. sausio 12 d. buvo imti du kvapo mėginiai: vienas siloso tranšėjoje, antrasis – mėšlidėje. Gautas rezultatas – 431 OUE/m<sup>3</sup> kvapas siloso tranšėjoje ir 61 OUE/m<sup>3</sup> kvapas mėšlidėje. Kvapo koncentracijos nustatymo protokolas pateikiamas **Atrankos 6 priede.**

Skaičiavimuose naudoti 2013 – 2017 m. meteorologiniai duomenys iš Panevėžio meteorologinės stoties. Duomenys buvo užsakyti Lietuvos hidrologijos ir meteorologijos tarnyboje. Skaičiavimui naudotos vėjo krypties, vėjo greičio, temperatūros ir debesuotumo vertės. 2013 – 2017 m. Panevėžio vėjų rožė pateikta Kvapų modeliavimo 1 pav. Meteorologinių duomenų išigijimą patvirtinančių dokumentų kopijos pateikiamos Kvapų modeliavimo 2 priede.

Naudota žemės paviršiaus šiurkštumo vertė – 0,5 m.

Teritorijos ploto arba atskirų taškų koordinatės, kur atliekamas teršalų sklaidos aplinkos ore skaičiavimas.

Skaičiavimai buvo atliekami 2 km pločio ir 2 km ilgio kraštinės kvadratiniam sklype. Lietuvos koordinatų sistemoje šio sklypo koordinatės yra: X(504546- 506546), Y(6180760- 6182760). Skaičiavimo lauke koncentracijos skaičiuojamos 50 taškų horizontalios ašies kryptimi ir 50 taškų vertikalios ašies kryptimis.

#### Ribinės vertės

Gautos skleidžiamo kvapo koncentracijos lygintos su ribinėmis vertėmis, patvirtintomis Lietuvos higienos normoje HN 121:2010 „Kvapo koncentracijos ribinė vertė gyvenamosios aplinkos ore“. Didžiausios leidžiamos kvapo koncentracijos ribinės vertės yra 8 europiniai kvapo vienetai (OUE/m<sup>3</sup>). Skleidžiamo kvapo koncentracijų skaičiavimo rezultatų analizė.

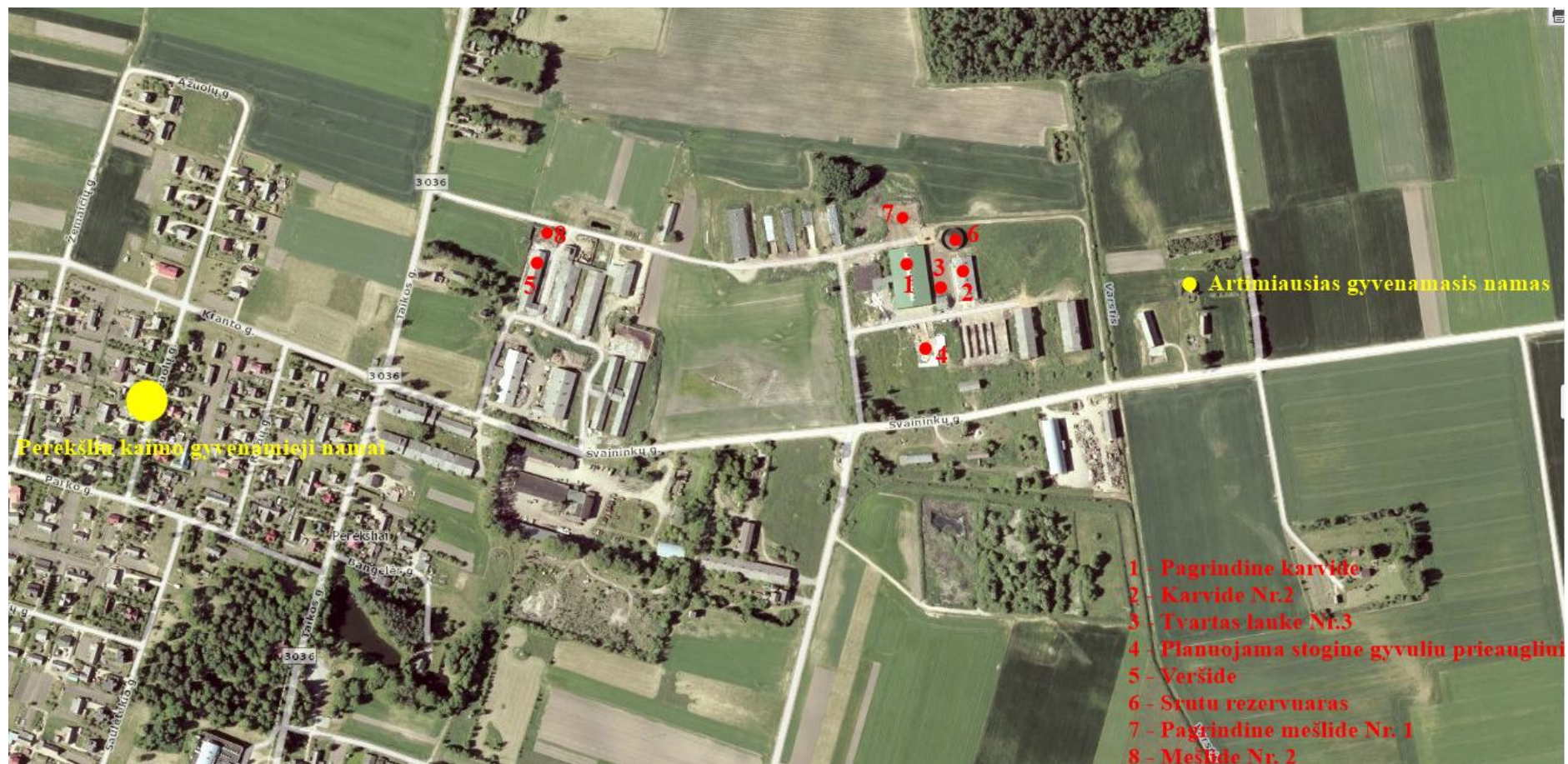
Esant planuojamoms išmetimų vertėms, skleidžiamo kvapo pažemio koncentracijos neviršija ribinių verčių.

#### **Didžiausios koncentracijos neįvertinus foninio užterštumo**

Maksimali 1 valandos kvapo koncentracija taikant 98,08 procentilį aplinkinėse teritorijose, sudaro be fono: 3,896 OUE/m<sup>3</sup> (0,487 RV, kai RV = 8 OUE/m<sup>3</sup>). Maksimali kvapo koncentracija pasiekama virš mėšlidžių paviršiaus.

#### Teršalų pažemio koncentracijų skaičiavimo rezultatų lentelė

Eil. Nr.	Teršalo pavadinimas	Ribinė vertė OUE/m <sup>3</sup>		Maksimali teršalų koncentracija skaičiavimo lauke, OUE/m <sup>3</sup>
1.	Skleidžiamas kvapas	1 valandos	8	<b>Be fono</b>
				3,896



2 Pav. PŪV pastatai bei artimiausios gyvenamosios teritorijos

**13. Fizikinės taršos susidarymas (triukšmas, vibracija, šviesa, šiluma, jonizuojančioji ir nejonizuojančioji (elektromagnetinė) spinduliuotė ir stacionarių triukšmo šaltinių emisijos, teršalų skaičiavimai, atitiktis ribiniams dydžiams) ir jos prevencija.**

Ūkio teritorijoje, gyvulių šėrimui, kasdien yra naudojamas 1 traktorius. Šiaudų smulkinimui naudojamas 1 traktorius – smulkintuvas. Mėšlo šalinimui taip pat naudojamas 1 traktorius. Taip pat objekto teritorijoje kasdien darbuojasi 1 krautuvai ir 2 dalytuvai.

Per dieną į objekto teritoriją atvyksta iki 1 vnt. sunkiojo autotransporto.

Visa naudojama pašarų ruošimo technika, bei ūkį aptarnaujantis transportas yra serijinės gamybos turinti ES sertifikatus.

Srutų išsiurbimui iš mėšlidės į srutų rezervuarą yra naudojamas siurblys, kuris yra patalpintas talpoje, kuri užkasta po žemėmis. Triukšmas į aplinką nepatenka. Modernizavus pieninkystės ūkį, planuojama įrengti naują srutų siurblių, kurio skleidžiamo triukšmo parametrai bus dar geresni nei esamojo.

Leidžiami triukšmo lygiai yra reglamentuoti žemiau išvardintuose teisės aktuose:

1. Remiantis LR sveikatos apsaugos ministro 2011 m. birželio 13 d. įsakymu Nr. V-604 patvirtinta Lietuvos higienos norma HN 33:2011 „Triukšmo ribiniai dydžiai gyvenamuosiuose ir visuomeninės paskirties pastatuose bei jų aplinkoje“, gyvenamųjų ir visuomeninės paskirties pastatų aplinkoje ekvivalentinis leistinas triukšmo lygis (išskyrus transporto triukšmą) 7-19 val. – 55 dBA, 19-22 val. – 50 dBA, 22-7 val. – 45 dBA.

2. Remiantis LR sveikatos apsaugos ministro 2011 m. birželio 13 d. įsakymu Nr. V-604 patvirtinta Lietuvos higienos norma HN 33:2011 „Triukšmo ribiniai dydžiai gyvenamuosiuose ir visuomeninės paskirties pastatuose bei jų aplinkoje“, gyvenamųjų ir visuomeninės paskirties pastatų aplinkoje, veikiamoje transporto sukeliama triukšmo, ekvivalentinis leistinas triukšmo lygis 7-19 val. – 65 dBA, 19-22 val. – 60 dBA, 22-7 val. – 55 dBA.

3. Remiantis LR socialinės apsaugos ir darbo ministro ir LR sveikatos apsaugos ministro 2005 m. balandžio 15 d. įsakymu Nr. A1-103/V-265 patvirtintais Darbuotojų apsaugos nuo triukšmo keliamos rizikos nuostatais (LR socialinės apsaugos ir darbo ministro ir LR sveikatos apsaugos ministro 2013 m. birželio 25 d. įsakymo Nr. A1-310/ V-640 redakcija), triukšmo lygio, veikiančio darbuotojus, leistina viršutinė ekspozicijos vertė yra 85 dBA.

**Stacionarių triukšmo šaltinių prognozinio triukšmo skaičiavimai**

Kadangi veiklos vykdytojas nėra apsisprendęs dėl PŪV naudojamų stacionarių triukšmo šaltinių (planuojamos naudoti technologijos), todėl triukšmo šaltinių prognozinio triukšmo skaičiavimai nepateikiami. Atliekant poveikio visuomenės sveikatos vertinimo (PVSV) procedūrą, veiklos

vykdytojas apsipręs dėl PŪV naudojamų stacionarių triukšmo šaltinių (naudojamos technologijos) ir pateiks triukšmo šaltinių prognozinio triukšmo skaičiavimus.

### ***Mobilių triukšmo šaltinių – transporto priemonių – triukšmo sklaida***

Prognozuojama, kad sunkiasvorio transporto srautai padidės tik periodiškai, t. y. kuomet vyks laukų tręšimo srutomis ir mėšlu, darbai. Įprastomis dienomis sunkiasvorių transporto priemonių padidėjimas nenumatomas, tai yra iki 1 transporto priemonės per dieną. Triukšmas lygis dėl transporto priemonių objekto teritorijoje bus nedidelis ir dėl šių veiksnių:

- Sklypo teritorijoje transporto priemonių varikliai turės būti išjungti;
- Transporto priemonių judėjimo greitis sklypo teritorijoje bus tik iki 20 km/val.

Žemiau pateikiame preliminarų transporto priemonių keliamo triukšmo skaičiavimą magistraliniame kelyje ties įsukimu į Perekšlių k. Privažiavimas iki PŪV teritorijos yra nuo magistralinio kelio Nr. A9 Panevėžys – Radviliškis – Šiauliai privažiuojamuoju rajoniniu keliu Nr. 3036.

Planuojamas maksimalus autotransporto reisų skaičius per dieną bus: 1 krovininis automobilis. Reikia pažymėti, kad transporto priemonių judėjimas bus tik darbo valandomis, tai valandinis autotransporto srautas bus 1 automobilis per 8 darbo valandas.

Autotransporto srauto keliamą triukšmą sudaro pavienių ekipažų keliamo triukšmo suma.

Tokiu atveju ekvivalentinis garso lygis bus skaičiuojamas (J. Kaulakys. Fizinė technologinė aplinkos tarša. Triukšmas ir vibracija):

$$L = 10\lg N + 13,3\lg v + 8,4\lg \rho + 7 + \Delta L_p,$$

čia N – abiem kryptim pravažiuojančių transporto priemonių skaičius per valandą;

$\rho$  – krovininių ir visuomeninių transporto priemonių srautas (procentais);

v – vidutinis transporto greitis kilometrais per valandą;

$\Delta L_p$  – pataisa, priklausanti nuo konkrečių sąlygų: jei yra 3–7 m skiriamoji juosta – 1 dBA, jei transporto srautas juda įkalnėn, pataisa pridedama, o jei nuokalnėn – atimama, atsižvelgiant į jos statumą (%) (nuo 2 iki 4% – 1dBA, o nuo 4 iki 6 % – 2 dBA, nuo 6 iki 8 % – 3 dBA).

Įvertinus tai, kad į įmonę per 8 valandas gali atvažiuoti apie 1 krovininį automobilį, bei atsižvelgiant į tai, kad važiavimo greitis gali siekti iki 40 km/val., tai skaičiuojamas ekvivalentinis garso lygis gali siekti:

$$L = 10\lg 0,125 + 13,3\lg 40 + 8,4\lg 100 + 7 + 0 = 45,11 \text{ dB};$$

Įvertinus tai, kad PŪV teritorijose nėra reikšmingų, pastovų triukšmą keliančių objektų ir foninį triukšmą sudaro natūralūs gamtos garsai, priimame foninį triukšmo lygį - 35 dBA.

Apskaičiuojamas galimas triukšmo lygio padidėjimas magistralinio kelio atkarpoje (Nr. A9 Panevėžys – Radviliškis – Šiauliai, ties įsukimu į Perekšlių k.)

$$L = 10 \lg \sum_{i=1}^n 10^{0,1L_i} \text{ dBA}$$

$$L = 10 \lg(10^{0,1 \times 35} + 10^{0,1 \times 45,11}) = 45,51 \text{ dBA}$$

Vadovaujantis E. Mačiūno metodinėmis rekomendacijomis, magistralinio kelio (Nr. A9) atkarpoje, ties įsukimu į Perekšlių k. valandinis abipusio judėjimo transporto priemonių skaičius gali būti iki 50 automobilių/valandą, tai ekvivalentinis triukšmo lygis bus apie 60 dBA. Vadovaujantis šiais duomenimis priimama, kad rajoninio kelio atkarpoje ties įsukimu į PŪV teritoriją šiuo metu foninis triukšmo lygis dienos metu gali siekti iki 60 dBA.

Apskaičiuojamas galimas triukšmo lygis:

$$L = 10 \lg \sum_{i=1}^n 10^{0,1L_i} \text{ dBA}$$

$$L = 10 \lg(10^{0,1 \times 60} + 10^{0,1 \times 45,51}) = 60,15 \text{ dBA}$$

Pagal Lietuvos higienos normą HN 33:2011 gyvenamųjų ir visuomeninės paskirties pastatų aplinkoje maksimalus leistinas triukšmo lygis dėl transporto darbo valandomis (7-19 val.) yra 70 dBA, o leistinas ekvivalentinis garso lygis yra 65 dBA.

Įvertinus aukščiau atliktų skaičiavimų rezultatus daroma išvada, kad planuojama ūkinė veikla foninį triukšmo lygį aplinkinėse teritorijose padidins nežymiai. Triukšmo lygis arčiausiai kelio gyvenančių gyventojų sklypuose dėl PŪV transporto srautų neviršys reglamentuojamų ribinių triukšmo verčių (65 dBA dienos metu).

Išplėtus ūkinę veiklą lengvųjų automobilių transporto srautai liks nepakitę. Naujų karvidžių/tvartų/versidžių įrenginėti neplanuojama. Ūkio apratnavimui naujų darbuotojų priimti neplanuojama, pilnai pakaks esamų darbo jėgos resursų. Esami darbuotojai daugiausia naudojami ne motorinėmis transporto priemonėmis (dviračiais) arba nesinaudoja jokiais transporto priemonėmis. Atsižvelgus į tai, lengvųjų automobilių transporto srauto sukeliamas triukšmas dėl PŪV neskaičiuojamas.

#### **14. Biologinės taršos susidarymas (pvz., patogeniniai mikroorganizmai, parazitiniai organizmai) ir jos prevencija.**

Objekte numatytos visos priemonės, reikalingos saugiai veterinarinei karvidžių eksploatacijai ir galimų ligų prevencijai – darbuotojų higienos reikalavimų laikymasis, galvijų fermų higiena, gydymas ir specifinė profilaktika – gyvulių vakcinacija. Nuolat kovojama su graužikais (vykdoma deratizacija) ir kitais kenkėjais (atliekama dezinfekcija). Aptarnaujantis personalas turi būti reikiamos kvalifikacijos ir supažindintas su saugiais darbo metodais.

Kritę galvijai išvežami į specializuotą įmonę utilizavimui. Iki išvežimo kritę gavijai laikomi specialiai įrengtoje ir paženklintoje patalpoje, laikantis veterinarinių reikalavimų.

Mėšlas iš karvidžių šalinamas reguliariai per skysto mėšlo kanalus tiesiogiai į kaupimo rezervuarą. Tirštas mėšlas iš karvidžių traktorių pagalba bus sustumiamas į dvi tirštojo mėšlo mėšlides.

Darbuotojai apmokyti kaip apsaugoti nuo užkrečiamų ligų, kaip tinkamai laikytis higienos reikalavimų ir biologinio saugumo protokolų.

**15. Planuojamos ūkinės veiklos pažeidžiamumo rizika dėl ekstremaliųjų įvykių (pvz., gaisrų, didelių avarių, nelaimių (pvz., potvynių, jūros lygio kilimo, žemės drebėjimų)) ir (arba) susidariusių ekstremaliųjų situacijų, įskaitant tas, kurias gali lemti klimato kaita; ekstremaliųjų įvykių ir ekstremaliųjų situacijų tikimybė ir jų prevencija.**

Planuojamas ūkinės veiklos objektas (pieninės gyvulininkystės objektas, 660,8 SG) nėra priskirtinas prie potencialiai pavojingų objektų. Jame nebus vykdomi pavojingi technologiniai procesai, nebus saugomos ir naudojamos pavojingos cheminės medžiagos, todėl planuojamos ūkinės veiklos pažeidžiamumo rizika dėl ekstremaliųjų įvykių ir susidariusių ekstremaliųjų situacijų yra nedidelė.

Ekstremali situacija eksploatuojant ūkio pastatus ir laikant galvijus gali susidaryti dėl keletos priežasčių: nutrūkus elektros tiekimui, nutrūkus vandens tiekimui, neįprastai didelių šalčių metu, epizootijos, gaisro atveju, skystojo mėšlo išsiliejimo, kitų stichinių nelaimių ar nelaimingų atsitikimų darbe, atveju.

Minėtiems įvykiams išvengti įrengiamos priešgaisrinės ir kitos prevencinės techninės bei organizacinės priemonės. Visa įranga, naudojanti elektros energiją, įžeminta. Pastatuose įrengti žaibolaidžiai. Objekte sukomplektuotos pirminio gaisro gesinimo priemonės. Patalpose laikomasi visų gaisrinės saugos reikalavimų, remiantis Bendrosiomis gaisrinės saugos taisyklėmis (Žin., 2010, Nr. 99-5167). Personalas instrukuotas gaisrinės saugos klausimais, paskirtas atsakingas asmuo, patalpose įrengta priešgaisrinė signalizacija ir saugomos visos reikalingos priemonės gaisrui gesinti. Darbuotojai apmokyti ir aprūpinti specialiais drabužiais, avalyne bei asmeninės saugos priemonėmis. Gamybinis procesas vykdomas griežtai vadovaujantis vadovo nurodytomis rekomendacijomis.

Nutrūkus elektros ir vandens tiekimui, elektra ir gyvulių girdymas aprūpinamas iš autonominių šaltinių. Neįprastų šalčių metui turi būti ruošiamasi iš anksto.

**16. Planuojamos ūkinės veiklos rizika žmonių sveikatai (pvz., dėl vandens, žemės, oro užterštumo, kvapų susidarymo).**

Planuojama ūkinė veikla t.y., melžiamų karvių laikymas neturės didelės įtakos vandens ar oro užterštumui. Griežtai laikantis biologinės saugos, darbų ir priešgaisrinės saugos reikalavimų planuojamos ūkinės veiklos rizika žmonių sveikatai yra minimali.

Tinkamai eksploatuojant esamas ir numatomas technologijas, laikantis higienos reikalavimų veikla gyventojų sveikatai neigiamo poveikio neturės.

Artimiausia gyvenamoji teritorija nuo PŪV sklypo (Švaininkų g. 9, kuriame yra laikomos melžiamos karvės) ribos nutolusi apie 275 m atstumu rytų kryptimi (Švaininkų 2, Smilgių sen. Panevėžio r.). Kiti gyvenamosios paskirties objektai nuo PŪV sklypų ribos yra nutolę didesniu nei 0,5 km atstumu.

Atlikus aplinkos oro teršalų sklaidos skaičiavimus (skaičiavimams naudojant (ADMS 4.2), nustatyta, kad visų teršalų pažemio koncentracijos tiek be fono, tiek įvertinus foninį užterštumą, planuojamos ūkinės veiklos teritorijoje ir už jos ribų neviršija ribinių verčių, nustatytų LR aplinkos ministro ir sveikatos apsaugos ministro 2010 m. liepos 7 d. įsakymu Nr. D1-585/V-611 "Dėl aplinkos oro užterštumo sieros dioksidu, azoto dioksidu, azoto oksidais, benzenu, anglies monoksidu, švinu, kietosiomis dalelėmis ir ozonu normų patvirtinimo" ir LR aplinkos ministro ir sveikatos apsaugos ministro 2007 m. birželio 11 d. įsakymu Nr. D1-329/V-469 "Dėl teršalų, kurių kiekis aplinkos ore ribojamas pagal Europos sąjungos kriterijus, sąrašo ir teršalų, kurių kiekis aplinkos ore ribojamas pagal nacionalinius kriterijus, sąrašo ir ribinių aplinkos oro užterštumo verčių patvirtinimo".

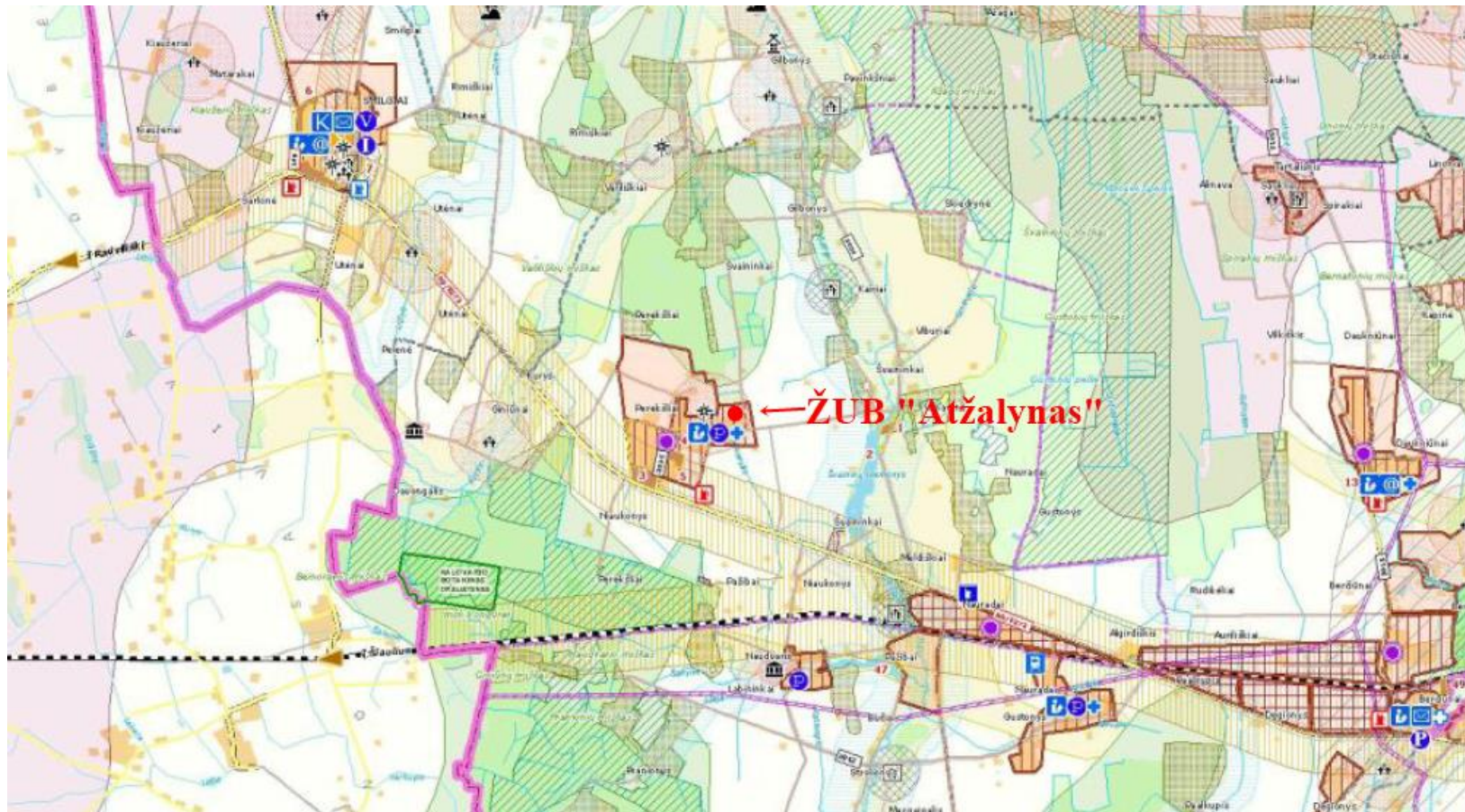
Esant planuojamoms išmetimų vertėms, skleidžiamo kvapo pažemio koncentracijos už ŽŪB „Atžalynas“ teritorijos ribos nesiekia ribinių verčių, o projektiniai išmetimų šaltinių parametrai užtikrina pakankamą kvapų sklaidą apylinkėse. Vykdoma ūkinė veikla žymesnio poveikio visuomenės sveikatai neturės.

**17. Planuojamos ūkinės veiklos sąveika su kita vykdoma ūkine veikla ir (ar) pagal teisės aktų reikalavimus patvirtinta ūkinės veiklos plėtra (pvz., pagal patvirtintų ir galiojančių teritorijų planavimo dokumentų sprendinius) gretimuose žemės sklypuose ir (ar) teritorijose (tiesiogiai besiribojančiose arba esančiose netoli planuojamos ūkinės veiklos vietos, jeigu dėl planuojamos ūkinės veiklos masto jose tikėtinas reikšmingas poveikis aplinkai). Galimas trukdžių susidarymas (pvz., statybos metu galimi transporto eismo ar komunalinių paslaugų tiekimo sutrikimai).**

Aplinkinėse teritorijose neplanuojama vykdyti pramonės ar kitokios veiklos, išskyrus žemės ūkio veiklą. Artimiausia gyvenama teritorija – už ~ 275 m rytų kryptimi, adresu Švaininkų 2, Smilgių sen. Panevėžio r.

Pagal Panevėžio rajono bendrojo plano žemės naudojimo brėžinį, ŽŪB „Atžalynas“ teritorijos patenka į užstatytąsias, intensyvaus užstatymo > 9 a teritorijas.





3 pav. Panevėžio rajono bendrojo plano sprendiniai

**18. Planuojamos ūkinės veiklos vykdymo terminai ir eiliškumas (pvz., teritorijos parengimas statybai, statinių statybų pradžia, technologinių linijų įrengimas, teritorijos sutvarkymas).**

Atrankos dėl poveikio aplinkai vertinimo dokumentų parengimas, derinimas, visuomenės informavimo procedūros – 2019 m. II ketvirtis. PŪV pradžia – 2019 m. III-IV ketvirtis.

Ūkio veiklos stabdymas ar nutraukimas neplanuojamas, eksploatacijos laikas neterminuotas.

### **III. PLANUOJAMOS ŪKINĖS VEIKLOS VIETA**

**19. Planuojamos ūkinės veiklos vieta (adresas) pagal Lietuvos Respublikos teritorijos administracinius vienetus, jų dalis, gyvenamąsias vietas (apskritis; savivaldybė; seniūnija; miestas, miestelis, kaimas ar viensėdis) ir gatvę; teritorijos, kurioje planuojama ūkinė veikla, žemėlapis su gretimybėmis ne senesnis kaip 3 metų (ortofoto ar kitame žemėlapyje, kitose grafinės informacijos pateikimo priemonėse apibrėžta planuojamos ūkinės veiklos teritorija, planų mastelis pasirenkamas atsižvelgiant į planuojamos ūkinės veiklos teritorijos ir teritorijų, kurias planuojama ūkinė veikla gali paveikti, dydžius); informacija apie teisę valdyti, naudoti ar disponuoti žemės sklypą ar teritorijas, kuriose yra planuojama ūkinė veikla (privati, savivaldybės ar valstybinė nuosavybė, nuoma pagal sutartį); žemės sklypo planas, jei parengtas.**

Panevėžio rajono ŽŪB „Atžalynas“ ūkinę veiklą vykdo trijuose sklypuose.

*Pagrindinio sklypo*, kuriame yra laikomos melžiamos karvės plotas 1,9330 ha., adresas – Švaininkų g. 9, Perekšlių k., Smilgių sen., Panevėžio r. sav. Žemės sklypo pagrindinė naudojimo paskirtis: žemės ūkio, registro Nr. 35/152868, unikalus numeris 4400-0892-0148, kadastro numeris – 6661/0001:347 Perekšlių k.v.

Žemės sklypas nuosavybės teise priklauso Lietuvos Respublikai. Yra sudaryta žemės nuomos sutartis, pagal kurią sklypą nuomojasi ŽŪB „Atžalynas“.

PŪV sklype esami pastatai ir statiniai:

- Pastatas – karvidė, unikalus daikto numeris: 6696-5023-2017, daikto pagrindinė naudojimo paskirtis – kita (fermų), bendras plotas – 3965,05 m<sup>2</sup>;
- Pastatas – kiti inžinieriniai statiniai – srutų rezervuaras, unikalus daikto numeris: 4400-1012-7394, daikto pagrindinė naudojimo paskirtis – kiti inžinieriniai statiniai. Pastatai nuosavybės teise priklauso ŽŪB „Atžalynas“.

*Melžiamos karvės* yra laikomos – karvidėje (unikalus Nr. 6696-5023-2017). Karvidėje yra 437 vietos melžiamoms karvėms laikyti. Planuojamas laikyti melžiamų karvių kiekis didinamas nuo 278 iki 360 vnt.

*Antrojo sklypo*, kuriame yra laikomos užtrukusios karvės, telyčios bei veršeliai su buliukais plotas - 3,8539 ha., adresas – Švaininkų g. 9A, Perekšlių k., Smilgių sen., Panevėžio r. sav. Žemės sklypo pagrindinė naudojimo paskirtis: žemės ūkio, registro Nr. 44/1969269, unikalus numeris 4400-3817-6755, kadastro numeris – 6661/0001:507 Perekšlių k.v.

Žemės sklypas ir pastatai nuosavybės teise priklauso Panevėžio rajono ŽŪB „Atžalynas“.

PŪV sklype esami pastatai ir statiniai:

- Pastatas – karvidė, unikalus daikto numeris: 4400-2671-2956, daikto pagrindinė naudojimo paskirtis – kita (fermų), bendras plotas – 1227,69 m<sup>2</sup>;
- Pastatas – daržinė, unikalus daikto numeris: 4400-0907-7066, daikto pagrindinė naudojimo paskirtis – kita (ūkio), bendras plotas – 1009,62 m<sup>2</sup>;
- Pastatas – elektros skydinė, unikalus daikto numeris: 4400-0913-0734, daikto pagrindinė naudojimo paskirtis – gamybos, pramonės, bendras plotas – 4,18 m<sup>2</sup>;
- Pastatas – daržinė, unikalus daikto numeris: 4400-0907-7052, daikto pagrindinė naudojimo paskirtis – kita (ūkio), bendras plotas – 1018,39 m<sup>2</sup>;
- Pastatas – kiti inžinieriniai statiniai – artezinis gręžinys, unikalus daikto numeris: 4400-5137-9052, daikto pagrindinė naudojimo paskirtis – kiti inžinieriniai pastatai, gylis – 165 m;
- Pastatas – kiti inžinieriniai statiniai – kiemo statiniai (silosinė), unikalus daikto numeris: 4400-0907-7081, daikto pagrindinė naudojimo paskirtis – kiti inžinieriniai pastatai.

Užtrukusios karvės ir dalis telyčių yra laikomos karvidėje (unikalus Nr. 4400-2671-2956). Šioje karvidėje planuojamas laikyti gyvulių skaičius – 70 užtrukusių karvių ir 63 vnt. telyčių iki 2 metų amžiaus.

63 vnt. telyčių iki 2 metų amžiaus laikomos lauke, 4 garduose.

Veršeliai iki 3 mėn. ir buliukai iki 2 mėn. (bendrai 100 vnt.) bus laikomi naujai įrengiamoje pastogėje, ir 6 „igloo“ nameliuose.

*Trečiajame sklype*, kuriame bus laikomos telyčios plotas - 1,9330 ha., adresas – Švaininkų g. 9, Perekšlių k., Smilgių sen., Panevėžio r. sav. Žemės sklypo pagrindinė naudojimo paskirtis: žemės ūkio, registro Nr. 35/152868, unikalus numeris 4400-0892-0148, kadastro numeris – 6661/0001:347 Perekšlių k.v.

Žemės sklypas nesuforuotas, nuosavybės teise priklauso Lietuvos Respublikai.

PŪV sklype esami pastatai ir statiniai:

- Pastatas – veršidė, unikalus daikto numeris: 4400-0908-2415, daikto pagrindinė naudojimo paskirtis – kita (fermų), bendras plotas – 888,83 m<sup>2</sup>;
- Pastatas – kiti inžinieriniai statiniai – inžinieriniai statiniai, unikalus daikto numeris: 4400-0908-2437, daikto pagrindinė naudojimo paskirtis – kiti inžinieriniai statiniai.

Telyčios iki 11 mėn amžiaus laikomos veršidėje (unikalus Nr. 4400-0908-2415). Šioje veršidėje planuojamas laikyti gyvulių skaičius – 112 vnt.

Pastatai nuosavybes teise priklauso ŽŪB „Atžalynas“.

Privažiavimas iki PŪV teritorijos yra nuo magistralinio kelio Nr. A9 Panevėžys – Radviliškis – Šiauliai, per Perekšlių k.

Nekilnojamojo turto registro išrašai ir žemės nuomos sutartis pateikiami **Atrankos 2 priede.**



4 pav. Pagrindinio žemės sklypo ribos



5 pav. Antrojo žemės sklypo ribos



6 pav. Trečiojo žemės sklypo ribos

**20. Planuojamos ūkinės veiklos teritorijos, gretimų žemės sklypų ar teritorijų funkcinis zonavimas ir teritorijos naudojimo reglamentas pagal patvirtintus teritorijų planavimo dokumentus, taikomos specialiosios žemės naudojimo sąlygos. Informacija apie vietovės inžinerinę infrastruktūrą, urbanizuotas teritorijas (gyvenamąsias, pramonines, rekreacines, visuomeninės paskirties), esamus statinius ir šių teritorijų ir (ar) statinių atstumus nuo planuojamos ūkinės veiklos vietos (objekto ar sklypo, kai toks suformuotas, ribos).**

Panevėžio rajono ŽŪB „Atžalynas“ ūkinę veiklą vykdo trijuose sklypuose.

Pagrindinio sklypo, kuriame yra laikomos melžiamos karvės plotas 1,9330 ha., adresas – Švaininkų g. 9, Perekšlių k., Smilgių sen., Panevėžio r. sav. Žemės sklypo pagrindinė naudojimo paskirtis: žemės ūkio, registro Nr. 35/152868, unikalus numeris 4400-0892-0148, kadastro numeris – 6661/0001:347 Perekšlių k.v.

Žemės sklypas nuosavybės teise priklauso Lietuvos Respublikai. Yra sudaryta žemės nuomos sutartis, pagal kurią sklypą nuomojasi ŽŪB „Atžalynas“.

Antrojo sklypo, kuriame yra laikomos užtrukusios karvės, talyčios bei veršeliai su buliukais plotas 3,8539 ha., adresas – Švaininkų g. 9A, Perekšlių k., Smilgių sen., Panevėžio r. sav. Žemės sklypo pagrindinė naudojimo paskirtis: žemės ūkio, registro Nr. 44/1969269, unikalus numeris 4400-3817-6755, kadastro numeris – 6661/0001:507 Perekšlių k.v.

Žemės sklypas ir pastatai nuosavybės teise priklauso Panevėžio rajono ŽŪB „Atžalynas“.

Trečiojo sklypo, kuriame yra laikomos telyčios, adresas – Taikos g. 28A, Perekšlių k., Smilgių sen., Panevėžio r. sav. Žemės sklypas nesuformuotas.

Žemės sklypas nuosavybės teise priklauso Lietuvos Respublikai. Yra sudaryta žemės nuomos sutartis, pagal kurią sklypą nuomojasi ŽŪB „Atžalynas“.

Pagal Panevėžio rajono bendrojo plano teritorijų planavimo sprendinius, objekto teritorija priskiriama prie užstatytų teritorijų, todėl planuojama ūkinė veikla Panevėžio rajono teritorijos bendrojo plano bendriniais neprieštarauja. Panevėžio rajono žemės naudojimo brėžinio ištrauka su pažymėta objekto vieta pateikiama atrankos **16 punkto 3 pav.**

Pirmajame žemės sklype esantys pastatai ir statiniai: pagrindinė karvidė ir srutų rezervuaras.



Antrajame žemės sklype esantys pastatai ir statiniai: karvidė, 2 daržinės, elektros skydinė, artezinis gręžinys ir kiti inžinieriniai statiniai – kiemo statiniai (silosinė).

Trečiajame žemės sklype esantys pastatai ir statiniai: veršidė ir kiti inžinieriniai statiniai – inžinieriniai statiniai.

Žemės sklypai, kuriuose planuojama ūkinė veikla, pagrindinė naudojimo paskirtis: žemės ūkio.

Sklypo (unikalus Nr.:4400-0892-0148) specialiosios žemės ir miško naudojimo sąlygos:

XLIX. Vandentiekio, lietaus ir fekalinės kanalizacijos tinklų ir įrenginių apsaugos zonos.

XXI. Žemės sklypai, kuriuose įrengtos valstybei priklausančios melioracijos sistemos ir įrenginiai.

XIX. Nekilnojamųjų kultūros vertybių teritorija ir apsaugos zonos.

VI. Elektros linijų apsaugos zonos.

I. Ryšių linijų apsaugos zonos.

Sklypo (unikalus Nr.:4400-3817-6755) specialiosios žemės ir miško naudojimo sąlygos:

XXI. Žemės sklypai, kuriuose įrengtos valstybei priklausančios melioracijos sistemos ir įrenginiai.

XV. Pastatų, kuriuose laikomi ūkiniai gyvūnai, su esančiais prie jų mėšlo ir srutų kaupimo įrenginiais arba be jų, sanitarinės apsaugos zonos.

XIV. Gamybinių ir komunalinių objektų sanitarinės apsaugos ir taršos poveikio zonos.

VI. Elektros linijų apsaugos zonos.

II. Kelių apsaugos zonos.

Trečiojo sklypo, kuriame yra laikomos telyčios, adresas – Taikos g. 28A, Perekšlių k., Smilgių sen., Panevėžio r. sav. Žemės sklypas nesuformuotas.

Pagal Lietuvos Respublikos melioracijos įstatymą (Žin., 1993, Nr. [71-1326](#); 1995, Nr. [53-1298](#)) žemės savininkas arba naudotojas, turintis sklypą, kuriame įrengtos valstybei priklausančios melioracijos sistemos bei įrenginiai, privalo:

- tausoti melioracijos sistemas ir įrenginius;

- neatlygintinai atlikti jam priskirtų melioracijos įrenginių smulkius priežiūros darbus pagal Žemės ūkio ministerijos patvirtintą sąrašą;

- leisti Žemės ūkio ministerijos ir valstybinių melioracijos tarnybų įgaliotiems asmenims tikrinti ir remontuoti jų žemėje esančius melioracijos įrenginius, atlikti nustatytuosius priežiūros darbus (suderinus šį klausimą su naudotojais);

- derinti su valstybinėmis melioracijos tarnybomis melioruotoje žemėje atliekamus žemės kasimo darbus.

Žemės savininkai turi leisti įrengti jų žemėje melioracijos įrenginius, kurių reikia kitų savininkų žemei melioruoti. Žemės savininkams ar naudotojams dėl to padaryti nuostoliai turi būti atlyginti, o melioracijos įrenginių užimta žemė - išpirkta.

Informacija apie valstybei priklausančias melioracines sistemas bei jų buvimo vietą užsakovui yra žinoma, tačiau jokie, statymo, griovimo ar kasimo darbai nenumatomi, todėl papildomos priemonės jas išsaugant nenagrinėjamos.

Nagrinėjami PŪV sklypai nesiriboja nei su valstybiniais rezervatais, nei su nacionaliniais bei regioniniais parkais. Artimiausia saugoma teritorija – Naudvario miško ąžuolo genetinis draustinis, kuris yra ~ 2,74 km atstumu pietvakarių kryptimi. Kita artimiausia saugoma teritorija - Naudvario kraštovaizdžio draustinis, kuris yra ~ 3,42 km atstumu pietvakarių kryptimi.

Aplink PŪV objektą esami paviršinio vandens telkiniai yra upės:

- Varsties upė (atstumas nuo sklypo ribos iki upės ~ 0,141 km rytų kryptimi);
- Švaininkų tvenkinys (atstumas nuo sklypo ribos ~ 1,87 km rytų kryptimi);
- Melioracijos griovys (nuo trečiojo sklypo ribos į vakarus nutolęs ~ 0,7 km);
- Perekšlių kaimo bevardės kūdros (nuo trečiojo sklypo ribos į pietus nutolę ~ 0,37 km).

Kitų paviršinio vandens telkinių arti planuojamos ūkinės veiklos objekto teritorijos nėra.

Rekreacijai skirtų teritorijų arti planuojamos ūkinės veiklos objekto teritorijos taip pat nėra.

Artimiausia gyvenamoji teritorija nuo PŪV sklypo (Švaininkų g. 9, kuriame yra laikomos melžiamos karvės) ribos nutolusi apie 275 m atstumu rytų kryptimi (Švaininkų 2, Smilgių sen. Panevėžio r.) Kiti gyvenamosios paskirties objektai nuo PŪV sklypų ribos yra nutolę didesniu nei 0,5 km atstumu.

Kitos artimiausios gyvenamosios paskirties teritorijos:

- Perekšlės kaimo pavienės sodybos nutolę apie 80-200 m atstumu į pietvakarius, šiaurę nuo trečiojo sklypo ribų;

Artimiausios didesnės gyvenvietės yra:

- už ~ 200 m pietvakarių kryptimi nuo trečiojo sklypo esantis Perekšlių kaimas, kuriame 2011 m. duomenimis gyvena 376 žmonės.

**21. Informacija apie planuojamos ūkinės veiklos teritorijoje ir gretimuose žemės sklypuose ar teritorijose esančius žemės gelmių išteklius, dirvožemį; geologinius procesus ir reiškinius (pvz., erozija, sufozija, karstas, nuošliaužos), geotopus, kurių duomenys kaupiami GEOLIS (geologijos informacijos sistema) duomenų bazėje (<https://epaslaugos.am.lt/>).**

Šalia PŪV objekto teritorijos arti naudingųjų iškasenų telkinių nėra, taip pat ir kitų geologinių procesų, reiškinių ar geotopų.

Artimiausias naudingųjų iškasenų telkinys – už ~ 8,21 km atstumu šiaurės rytų kryptimi nenaudojamas Naurašilių II nenaudojamas smėlio karjeras, už ~ 8,55 km šiaurės kryptimi Naurašilių II naudojamas smėlio ir žvyro karjeras, už 8,77 km šiaurės kryptimi Naurašilių II naudojamas žvyro karjeras.

Artimiausias geologinis reiškinys – už ~ 3,64 km pietų kryptimi, esanti Bučių įgriova Nr. 434.

Artimiausias geotopas – už ~ 1,556 km šiaurės vakarų kryptimi esantis Perekšlių rūžos riedulynas.

**22. Informacija apie planuojamos ūkinės veiklos teritorijoje ir gretimuose žemės sklypuose ar teritorijose esantį kraštovaizdį, jo charakteristiką (vyraujantis tipas, natūralumas, mozaikiškumas, įvairumas, kultūrinės vertybės, tradiciškumas, reikšmė regiono mastu, estetinės ypatybės, svarbiausios regyklos, apžvalgos taškai ir panoramos (sklypo apžvelgiamumas ir padėtis svarbiausių objektų atžvilgiu), lankytinos ir kitos rekreacinės paskirties vietos), gamtinį karkasą, vietovės reljefą. Ši informacija pateikiama vadovaujantis Europos kraštovaizdžio konvencijos, Europos Tarybos ministrų komiteto 2008 m. rekomendacijų CM/Rec (2008)3 valstybėms narėms dėl Europos kraštovaizdžio konvencijos įgyvendinimo gairių nuostatomis (), Lietuvos kraštovaizdžio politikos kryptių aprašu, patvirtintu Lietuvos Respublikos Vyriausybės 2004 m. gruodžio 1 d. nutarimu Nr. 1526 „Dėl Lietuvos Respublikos kraštovaizdžio politikos kryptių aprašo patvirtinimo“, Nacionalinio kraštovaizdžio tvarkymo plano, patvirtinto Lietuvos Respublikos aplinkos ministro 2015 m. spalio 2 d. įsakymu. Nr. D1-703 „Dėl Nacionalinio kraštovaizdžio tvarkymo plano patvirtinimo“, sprendiniais ir Lietuvos Respublikos kraštovaizdžio erdvinės struktūros įvairovės ir jos tipų identifikavimo studija ([http://www.am.lt/VI/article.php3?article\\_id=13398](http://www.am.lt/VI/article.php3?article_id=13398)), kurioje vertingiausios estetiniu požiūriu Lietuvos kraštovaizdžio vizualinės struktūros yra išskirtos šioje studijoje pateiktame Lietuvos kraštovaizdžio vizualinės struktūros žemėlapyje ir pažymėtos indeksais V3H3, V2H3, V3H2, V2H2, V3H1, V1H3, ir kurių vizualinis dominantiškas yra a, b, c.**

Ūkinės veiklos teritorijoje ir gretimuose žemės sklypuose ar teritorijose esantį kraštovaizdis nepasižymi kultūrinėmis vertybėmis, estetinėmis ypatybėmis, regyklų, apžvalgos taškų ir panoramų, lankytinų ir kitų rekreacinės paskirties vietų nėra. Vietovės reljefas išskirtinėmis savybėmis nepasižymi.

Objekto teritorija į gamtinio karkaso ribas nepatenka.

**23. Informacija apie planuojamos ūkinės veiklos teritorijoje ir gretimuose žemės sklypuose ar teritorijose esančias saugomas teritorijas, įskaitant Europos ekologinio tinklo „Natura 2000“ teritorijas, ir jose saugomas Europos Bendrijos svarbos natūralias buveines bei rūšis, kurios registruojamos Saugomų teritorijų valstybės kadastro duomenų bazėje (<https://stk.am.lt/portal/>) ir šių teritorijų atstumus nuo planuojamos ūkinės veiklos vietos (objekto ar sklypo, kai toks suformuotas, ribos).**

PŪV objekto teritorija nepatenka į Natura 2000 saugomų teritorijų tinklą. Natura 2000 saugomų teritorijų tinklas - tai Europos Sąjungos saugomų teritorijų tinklas, padengiantis didžiąją Europos saugomų teritorijų dalį. Šis tinklas jungia trapiasias ir vertingiausias natūralias ES buveines bei rūšis, kurios ypatingai svarbios visos Europos biologinei įvairovei.

Artimiausios Natura 2000 teritorijos yra:

- už ~ 3.42 km pietvakarių kryptimi esantis Naudvario botaninis draustinis:

Pavadinimas	Naudvario miškas
Vietovės identifikatorius (ES kodas)	LTPAN0001
Vieta	Panevėžio raj. savivaldybė
Plotas (ha)	68
Statuso suteikimo data	3/5/2004
Priskyrimo Natura 2000 tinklui tikslas	6230 Rūšių turtingi briedgaurnai; 9020 Plačialapių ir mišrūs miškai; Plačialapė klumpaitė; Stačioji dirvuolė

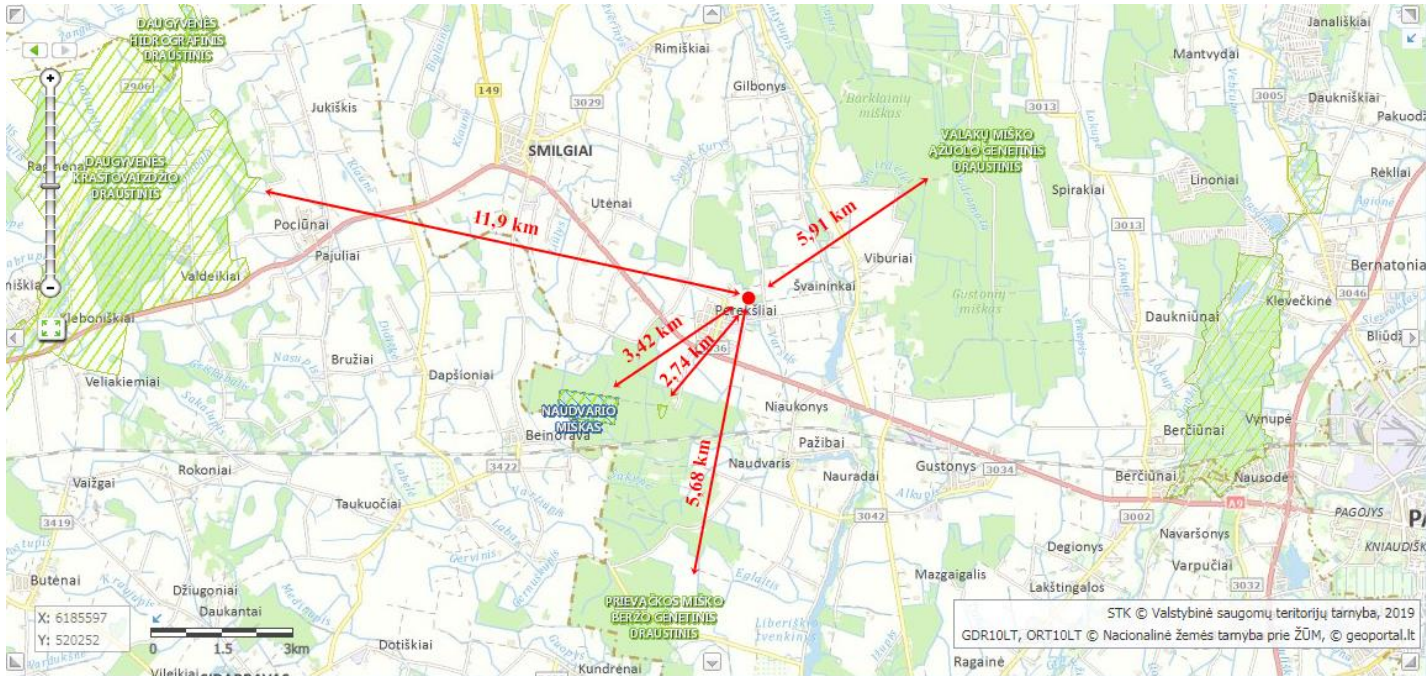
Saugomų teritorijų valstybės kadastro duomenimis buveinių apsaugai svarbių teritorijų bei paukščių apsaugai svarbių teritorijų ūkinės veiklos objekto teritorijoje ir arti jos ribų nėra.

Nagrinėjami PŪV sklypai nesiriboja nei su valstybiniais rezervatais, nei su nacionaliniais bei regioniniais parkais.

Artimiausia saugoma teritorija – Naudvario miško ąžuolo genetinis draustinis, kuris yra ~ 2,74 km atstumu pietvakarių kryptimi.

Kitos artimiausios saugomos teritorijos nuo PŪV:

- už ~ 5,18 km pietų rytų kryptimi esantis Prievačkos miško genetinis draustinis;
- už ~ 5,91 km šiaurės rytų kryptimi esantis Valakų miško ąžuolo genetinis draustinis;
- už ~ 9,43 km rytų kryptimi esantis Sanžilės kraštovaizdžio draustinis;
- už ~ 11,9 km vakarų kryptimi esantis Daugyvenės kraštovaizdžio draustinis;
- už ~ 11,5 km pietų kryptimi esantis Krekenavos regionis parkas.



7 pav. Objekto vieta saugomų teritorijų atžvilgiu

## 24. Informacija apie planuojamos ūkinės veiklos teritorijoje ir gretimuose žemės sklypuose ar teritorijose esančią biologinę įvairovę:

24.1. biotopus, buveines (įskaitant Europos Bendrijos svarbos natūralias buveines, kurių erdviniai duomenys pateikiami Lietuvos erdvinės informacijos portale [www.geoportal.lt/map](http://www.geoportal.lt/map)): miškus, jų paskirtį ir apsaugos režimą (informacija kaupiama Lietuvos Respublikos miškų valstybės kadastru), pievas (išskiriant natūralias), pelkes, vandens telkinius ir jų apsaugos zonas, juostas, jūros aplinką ir kt., jų gausumą, kiekį, kokybę ir regeneracijos galimybes, natūralios aplinkos atsparumą;

24.2. augaliją, grybiją ir gyvūniją, ypatingą dėmesį skiriant saugomoms rūšims, jų augavietėms ir radavietėms, kurių informacija kaupiama SRIS (saugomų rūšių informacinė sistema) duomenų bazėje (<https://epaslaugos.am.lt/>), jų atstumą nuo planuojamos ūkinės veiklos vietos (objekto ar sklypo, kai toks suformuotas, ribos).

Žemės sklype, kuriuose PŪV, miškų ir kitų vertingų biotopų nėra.

Artimiausi didesni miškai yra:

- už ~ 0,533 km šiaurės kryptimi esantis Valiliškių miškas;
- už ~ 2,0 km pietų kryptimi esantis Naudvario miškas;

- už ~ 2,4 km rytų kryptimi esantis Švaininkų miškas;

**25. Informacija apie planuojamos ūkinės veiklos teritorijoje ir gretimuose žemės sklypuose ar teritorijose esančias jautrias aplinkos apsaugos požiūriu teritorijas – vandens telkinių apsaugos zonas ir pakrantės apsaugos juostas, potvynių zonas (potvynių grėsmės ir rizikos teritorijų žemėlapis pateiktas – <http://potvyniai.aplinka.lt/potvyniai>), karstinį regioną, požeminio vandens vandenvietes ir jų apsaugos zonas.**

Planuojama ūkinė veikla į jautrias aplinkos apsaugos požiūriu teritorijas – vandens pakrančių zonas, potvynių zonas, karstinį regioną, gėlo ir mineralinio vandens vandenvietes, jų apsaugos zonas, juostas ir panašiai - nepatenka.

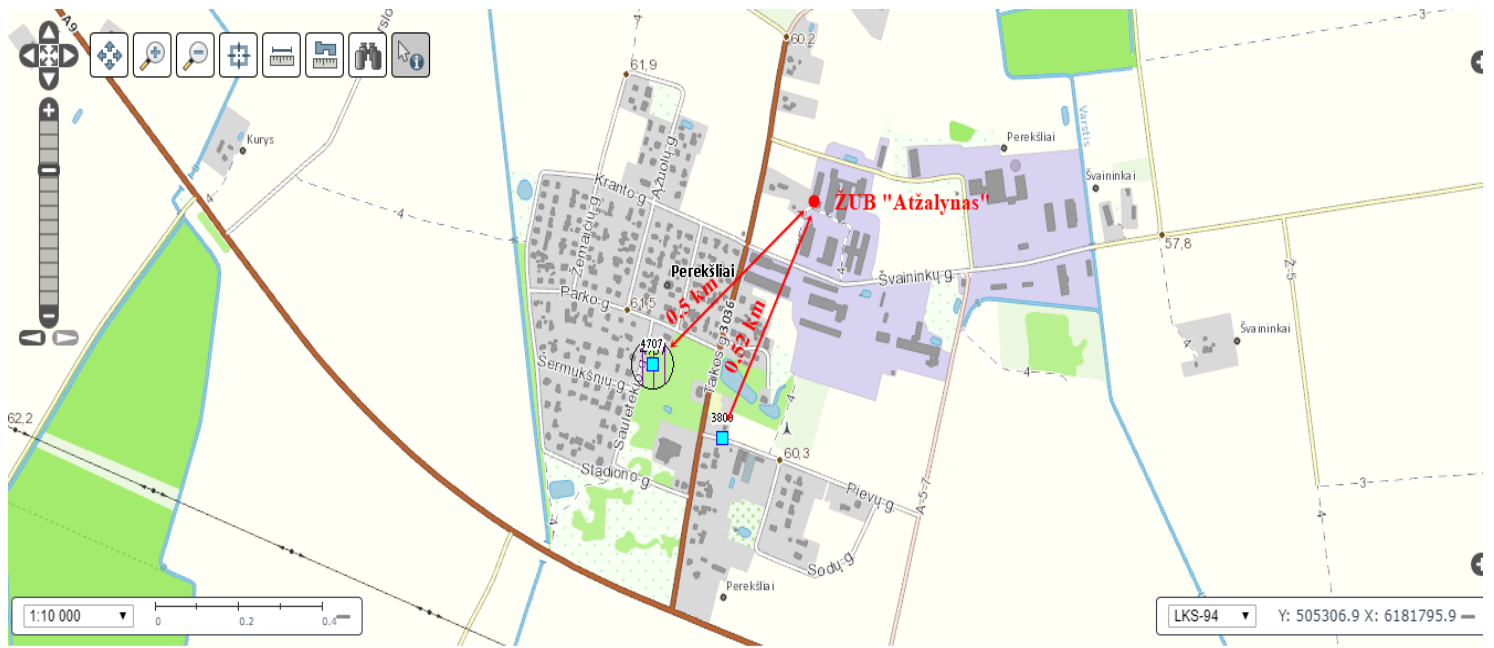
Aplink PŪV objektą esami paviršinio vandens telkiniai yra upės:

- Varsties upė (atstumas nuo sklypo ribos iki upės ~ 0,141 km rytų kryptimi);
- Švaininkų tvenkinys (atstumas nuo sklypo ribos ~ 1,87 km rytų kryptimi);
- Upė Kurys (atstumas nuo sklypo ribos ~ 2,4 km šiaurės vakarų kryptimi);
- Melioracijos griovys (nuo trečiojo sklypo ribos į vakarus nutolęs ~ 0,7 km);
- Perekšlių kaimo bevardės kūdros (nuo trečiojo sklypo ribos į pietus nutolę ~ 0,37 km).

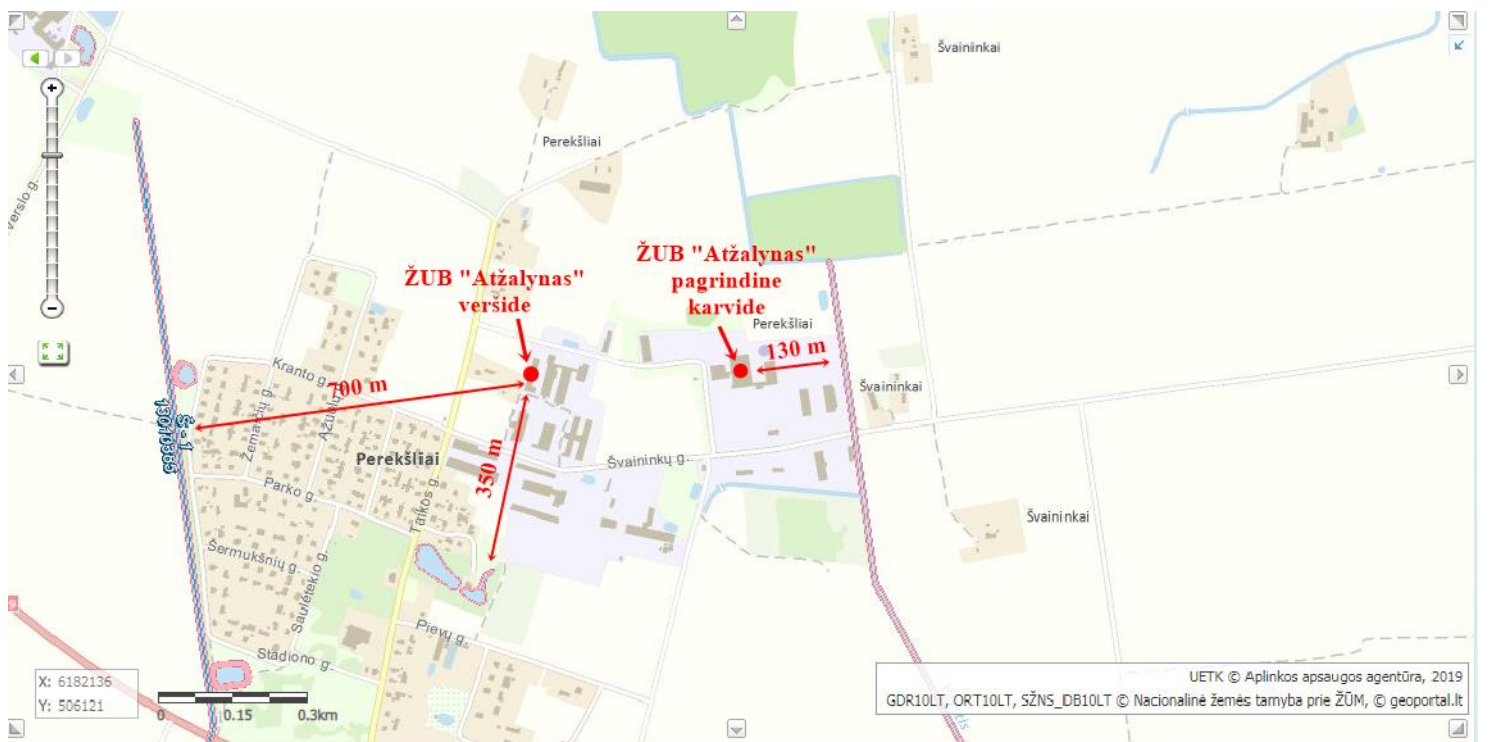
Objekto teritorija į paviršinių vandens telkinių apsaugos zonas ir juostas nepatenka. Kitų paviršinio vandens telkinių arti planuojamos ūkinės veiklos objekto teritorijos nėra.

Artimiausios naudojamos gėlo požeminio vandens vandenvietės yra:

- už ~ 0,5 km pietvakarių kryptimi esantis Perekšlių kaimo požeminio vandens vandenvietė (registro Nr. 4707);
- už ~ 0,5 km pietų kryptimi esanti ŽŪB “Atžalynas” požeminio vandens vandenvietė (registro Nr. 3800).



8 pav. Objekto vieta požeminio vandens vandenviečių apsaugos zonų atžvilgiu



9 pav. Objekto vieta paviršinio vandens apsaugos zonų ir juostų atžvilgiu

**26. Informacija apie planuojamos ūkinės veiklos teritorijos ir gretimų žemės sklypų ar teritorijų taršą praicityje, jeigu jose vykdoma ūkinę veiklą buvo nesilaikoma aplinkos kokybės normų (pagal vykdyto aplinkos monitoringo duomenis, pagal teisės aktų reikalavimus atlikto ekogeologinio tyrimo rezultatus).**

Apie praeties teritorijos taršą duomenų nėra. Ūkinė veiklos teritorija nebuvo teršiama.

**27. Planuojamos ūkinės veiklos žemės sklypo ar teritorijos išsidėstymas rekreacinių, kurortinių, gyvenamosios, visuomeninės paskirties, pramonės ir sandėliavimo, inžinerinės infrastruktūros teritorijų atžvilgiu, nurodomas atstumas nuo šių teritorijų ir (ar) esamų statinių iki planuojamos ūkinės veiklos vietos (objekto ar sklypo, kai toks suformuotas, ribos).**

Artimiausios tankiau apgyvendintos teritorijos:

- už ~ 12,8 km rytų kryptimi esantis Panevėžio miestas, kuriame, pagal 2018 m duomenis gyveno 88678 žmonių.

Artimiausios mažiau apgyvendintos teritorijos, kuriuose yra nuo kelių iki keliolikos gyventojų:

- Švaininkų kaimo pavienės sodybos nutolę apie 1,39 km atstumu rytų kryptimi nuo PŪV sklypų ribų. Švaininių kaime pagal 2011 metų duomenis gyveno 41 gyventojas;
- Perekšlių kaimo sodybos nutolę apie 0,376 km atstumu pietryčių kryptimi nuo PŪV sklypų ribų. Perekšlių kaime pagal 2011 metų duomenis gyveno 376 žmonės.
- Smilgių kaimas nutolęs apie 6,0 km atstumu šiaurės vakarų kryptimi nuo PŪV sklypų ribų. Smilgių kaime pagal 2001 metų duomenis buvo 288 gyventojai.

**28. Informacija apie planuojamos ūkinės veiklos žemės sklype ar teritorijoje esančias nekilnojamasias kultūros vertybes (kultūros paveldo objektus ir (ar) vietas), kurios registruotos Kultūros vertybių registre (<http://kvr.kpd.lt/heritage>), jų apsaugos reglamentą ir zonas, atstumą nuo planuojamos ūkinės veiklos vietos (objekto ar sklypo, kai toks suformuotas, ribos).**

Šalia PŪV objekto teritorijos nekilnojamųjų kultūros vertybių nėra.

Artimiausios nekilnojamosios kultūros vertybės pagal nekilnojamųjų vertybių registro duomenimis yra šios:

- už ~ 0,87 km pietų kryptimi esantis Kryžius (kodas – 4390);
- už ~ 3,2 km vakarų kryptimi esantys Giniūnų dvaro sodybos fragmentai (kodas – 11281);



- už ~ 3,0 km pietų kryptimi esantis Naudvario dvaro sodyba (kodas – 394);
- už ~ 3,9 km pietryčių kryptimi esantis Nauradų, Bučių kapinynas (kodas – 39374).

#### IV. GALIMO POVEIKIO APLINKAI RŪŠIS IR APIBŪDINIMAS

**29. Apibūdinamas ir įvertinamas tikėtinas reikšmingas poveikis aplinkos elementams ir visuomenės sveikatai, atsižvelgiant į dydį ir erdvinį mastą (pvz., geografinę vietovę ir gyventojų, kuriems gali būti daromas poveikis, skaičių); pobūdį (pvz., teigiamas ar neigiamas, tiesioginis ar netiesioginis); poveikio intensyvumą ir sudėtingumą (pvz., poveikis intensyvės tik paukščių migracijos metu); poveikio tikimybę (pvz., tikėtinas tik avarijų metu); tikėtiną poveikio pradžią, trukmę, dažnumą ir grįžtamumą (pvz., poveikis bus tik statybos metu, lietaus vandens išleidimas gali padidinti upės vandens debitą, užlieti žuvų nerštavietes, sukelti eroziją, nuošliaužas); suminį poveikį su kita vykdoma ūkine veikla ir (arba) pagal teisės aktų reikalavimus patvirtinta ūkinės veiklos plėtra gretimose teritorijose (pvz., kelių veiklos rūšių vandens naudojimas iš vieno vandens šaltinio gali sumažinti vandens debitą, sutrikdyti vandens gyvūnijos mitybos grandinę ar visą ekologinę pusiausvyrą, sumažinti ištirpusio vandenyje deguonies kiekį), ir galimybes išvengti reikšmingo neigiamo poveikio ar užkirsti jam kelią:**

**29.1. gyventojams ir visuomenės sveikatai, įskaitant galimą poveikį gyvenamajai, rekreacinei, visuomeninei aplinkai dėl fizikinės, cheminės (atsižvelgiant į foninį užterštumą), biologinės taršos, kvapų (pvz., vykdant veiklą, susidarys didelis oro teršalų kiekis dėl kuro naudojimo, padidėjusio transporto srauto, gamybos proceso ypatumų ir pan.);**

Ūkinės veiklos išplėtimas vietovei ir aplinkiniams gyventojams reikšmingo poveikio neturės.

Išplėtus pieninių galvijų ūkį aplinkos oro tarša padidės nereikšmingai.

Poveikio intensyvumas ir sudėtingumas pasireiškia tvartinių gyvulių laikymo periodu ir pervežant bei skleidžiant organines trąšas (mėšlą ir srutas).

Poveikio tikimybė pastovi ir jos intensyvumas priklauso nuo laikomų gyvulių skaičiaus ir technologijų eksploatacijos reikalavimų laikymosi ir vykdymo.

Poveikis pasireiškia nuo gyvulių apgyvendinimo pradžios ir veikia per visą veiklos laikotarpį.

Objekto ūkinė veikla poveikio su kita ūkinė veikla neturi. Kiek yra žinoma, aplinkiniuose sklypuose jokia ūkinė veikla nevykdoma ir neplanuojama vykdyti, išskyrus žemės dirbimo darbus.

Vykdant galvijų prieaugliui skirtos pastogės statybas – įtaka aplinkai bus nereikšminga. Visos susidariusios atliekos bus rūšiuojamos ir priduodamos atliekų tvarkytojams.

Atlikus aplinkos oro teršalų sklaidos skaičiavimus (skaičiavimams naudojant (ADMS 4.2), nustatyta, kad visų teršalų pažemio koncentracijos tiek be fono, tiek įvertinus foninį užterštumą,

planuojamos ūkinės veiklos teritorijoje ir už jos ribų neviršija ribinių verčių, nustatytų LR aplinkos ministro ir sveikatos apsaugos ministro 2010 m. liepos 7 d. įsakymu Nr. D1-585/V-611 "Dėl aplinkos oro užterštumo sieros dioksidu, azoto dioksidu, azoto oksidais, benzenu, anglies monoksidu, švinu, kietosiomis dalelėmis ir ozonu normų patvirtinimo" ir LR aplinkos ministro ir sveikatos apsaugos ministro 2007 m. birželio 11 d. įsakymu Nr. D1-329/V-469 "Dėl teršalų, kurių kiekis aplinkos ore ribojamas pagal Europos sąjungos kriterijus, sąrašo ir teršalų, kurių kiekis aplinkos ore ribojamas pagal nacionalinius kriterijus, sąrašo ir ribinių aplinkos oro užterštumo verčių patvirtinimo".

Maksimali 1 valandos kvapo koncentracija taikant 98,08 procentilį aplinkinėse teritorijose, sudaro be fono:  $3,896 \text{ OUE/m}^3$  ( $0,487 \text{ RV}$ , kai  $\text{RV} = 8 \text{ OUE/m}^3$ ). Maksimali kvapo koncentracija pasiekama virš mėšlidžių paviršiaus.

Esant planuojamoms išmetimų vertėms, sklaidžiamo kvapo pažemio koncentracijos už ŽŪB „Atžalynas“ ribos nesiekia ribinių verčių, o projektiniai išmetimų šaltinių parametrai užtikrina pakankamą kvapų sklaidą apylinkėse. Vykdoma ir planuojama ūkinė veikla žymesnio poveikio visuomenės sveikatai neturės.

ŽŪB „Atžalynas“ planuojamos ūkinės veiklos metu fizikinės taršos nesusidarys.

Sunkusis transportas aptarnaujantis gyvulininkystės kompleksą kursuos tik darbo dienomis ir darbo valandomis (nuo 8 iki 17 h). Triukšmo lygis arčiausiai kelio gyvenančių gyventojų sklypuose dėl PŪV transporto srautų neviršys reglamentuojamų ribinių triukšmo verčių (65 dBA dienos metu). Remiantis LR sveikatos apsaugos ministro 2011 m. birželio 13 d. įsakymu Nr. V-604 patvirtinta Lietuvos higienos norma HN 33:2011 „Triukšmo ribiniai dydžiai gyvenamuosiuose ir visuomeninės paskirties pastatuose bei jų aplinkoje“, gyvenamųjų ir visuomeninės paskirties pastatų aplinkoje, veikiamoje transporto sukeliama triukšmo, ekvivalentinis leistinas triukšmo lygis 9-19 val. – 65 dBA, 19-22 val. – 60 dBA, 22-7 val. – 55 dBA.

Ūkinės veiklos išplėtimas, taip pat gyvulių prieaugliui skirtos stoginės įrengimas neturės didelės įtakos vandens ar oro užterštumui. Dėl planuojamos veiklos žmonių sveikatai rizikos nebus.

**29.2. biologinei įvairovei, įskaitant galimą poveikį natūralioms buveinėms dėl jų užstatymo arba kitokio pobūdžio sunaikinimo, pažeidimo ar suskaidymo, hidrologinio režimo pokyčio, miškų suskaidymo, želdinių sunaikinimo ir pan.; galimas natūralių buveinių tipų plotų sumažėjimas, saugomų rūšių, jų augaviečių ir radaviečių išnykimas ar pažeidimas, galimas reikšmingas poveikis gyvūnų maitinimuisi, migracijai, veisimuisi ar žiemojimui;**

Ūkinės veiklos metu į aplinkos orą kvapas sklis iš karvių tvartų, taip pat iš sрутų laikymo rezervuaro ir dviejų mėšlidžių.

Atlikus aplinkos oro teršalų sklaidos skaičiavimus (skaičiavimams naudojant (ADMS 4.2), nustatyta, kad visų teršalų pažemio koncentracijos planuojamos ūkinės veiklos teritorijoje ir už jos ribų neviršija ribinių verčių, nustatytų LR aplinkos ministro ir sveikatos apsaugos ministro 2010 m. liepos 7 d. įsakymu Nr. D1-585/V-611 "Dėl aplinkos oro užterštumo sieros dioksidu, azoto dioksidu, azoto oksidais, benzeno, anglies monoksidu, švinu, kietosiomis dalelėmis ir ozonu normų patvirtinimo" ir LR aplinkos ministro ir sveikatos apsaugos ministro 2007 m. birželio 11 d. įsakymu Nr. D1-329/V-469 "Dėl teršalų, kurių kiekis aplinkos ore ribojamas pagal Europos sąjungos kriterijus, sąrašo ir teršalų, kurių kiekis aplinkos ore ribojamas pagal nacionalinius kriterijus, sąrašo ir ribinių aplinkos oro užterštumo verčių patvirtinimo".

### **Kvapai.**

Gautos sklaidžiamo kvapo koncentracijos lygintos su ribinėmis vertėmis, patvirtintomis Lietuvos higienos normoje HN 121:2010 „Kvapo koncentracijos ribinė vertė gyvenamosios aplinkos ore“. Didžiausios leidžiamos kvapo koncentracijos ribinės vertės yra 8 europiniai kvapo vienetai (OUE/m<sup>3</sup>).

Maksimali 1 valandos kvapo koncentracija taikant 98,08 procentilį aplinkinėse teritorijose, sudaro be fono: 3,896 OUE/m<sup>3</sup> (0,487 RV, kai RV = 8 OUE/m<sup>3</sup>). Maksimali kvapo koncentracija pasiekama virš mėšlidžių paviršiaus.

Esant planuojamoms išmetimų vertėms, sklaidžiamo kvapo pažemio koncentracijos už ŽŪB „Atžalynas“ ribos nesiekia ribinių verčių, o projektiniai išmetimų šaltinių parametrai užtikrina pakankamą kvapų sklaidą apylinkėse. Vykdoma ūkinė veikla žymesnio poveikio visuomenės sveikatai neturės.

Kvapų sklaidos modeliavimas pateikiamas **Atrankos 4 priede.**

Detalesnė informacija apie objekte susidarančius kvapus pateikiama **Atrankos 12 punkte.**

Pagal „Dėl specialiųjų žemės ir miško naudojimo sąlygų patvirtinimo“ 73. punktą - Pastatų, kuriuose laikomi ūkiniai gyvūnai, su esančiais prie jų mėšlo ir srutų kaupimo įrenginiais arba be jų, sanitarinių apsaugos zonų dydžiai yra:

Galvijų, nuo 300 iki 1199 SG taikoma 300 m SAZ.

Melžiama karvė sudaro 1 SG, telyčia sudaro 0,7 SG, o galvijų prieauglis – 0,25 SG. Po veiklos išplėtimo bendras SG gyvulių skaičius objekte bus 660,8 SG.

Planuojamos ūkinės veiklos objektas į kitų objektų SAZ nepatenka. Aplink ŽŪB „Atžalynas“ gyvulininkystės kompleksą kitų ūkinės veiklos vykdytojų nėra.

**29.3. saugomoms teritorijoms ir Europos ekologinio tinklo „Natura 2000“ teritorijoms. Kai planuojamą ūkinę veiklą numatoma įgyvendinti „Natura 2000“ teritorijoje ar „Natura 2000“**

**teritorijos artimoje aplinkoje, planuojamos ūkinės veiklos organizatorius ar PAV dokumentų rengėjas, vadovaudamasis Planų ar programų ir planuojamos ūkinės veiklos įgyvendinimo poveikio įsteigtoms ar potencialioms „Natura 2000“ teritorijoms reikšmingumo nustatymo tvarkos aprašu, patvirtintu Lietuvos Respublikos aplinkos ministro 2006 m. gegužės 22 d. įsakymu Nr. D1-255 „Dėl Planų ar programų ir planuojamos ūkinės veiklos įgyvendinimo poveikio įsteigtoms ar potencialioms „Natura 2000“ teritorijoms reikšmingumo nustatymo tvarkos aprašo patvirtinimo“, turi pateikti Agentūrai Valstybinės saugomų teritorijų tarnybos prie Aplinkos ministerijos ar saugomų teritorijų direkcijos, kurios administruojamoje teritorijoje yra Europos ekologinio tinklo „Natura 2000“ teritorija arba kuriai tokia teritorija priskirta Lietuvos Respublikos saugomų teritorijų įstatymo nustatyta tvarka (toliau – saugomų teritorijų institucija), išvadą dėl planuojamos ūkinės veiklos įgyvendinimo poveikio Europos ekologinio tinklo „Natura 2000“ teritorijai reikšmingumo;**

PŪV objekto teritorija nepatenka į Natura 2000 saugomų teritorijų tinklą. Natura 2000 saugomų teritorijų tinklas - tai Europos Sąjungos saugomų teritorijų tinklas, padengiantis didžiąją Europos saugomų teritorijų dalį. Šis tinklas jungia trapiusias ir vertingiausias natūralias ES buveines bei rūšis, kurios ypatingai svarbios visos Europos biologinei įvairovei.

Artimiausios Natura 2000 teritorijos yra už ~ 3.42 km pietvakarių kryptimi esantis Naudvario botaninis draustinis. Priskyrimo Natura 2000 tinklui tikslas - 6230 Rūšių turtingi briedgaurynai; 9020 Plačialapių ir mišrūs miškai; Plačialapė klumpaitė; Stačioji dirvuolė. Plotas – 68 ha.

Saugomų teritorijų valstybės kadastro duomenimis buveinių apsaugai svarbių teritorijų bei paukščių apsaugai svarbių teritorijų ūkinės veiklos objekto teritorijoje ir arti jos ribų nėra.

Nagrinėjami PŪV sklypai nesiriboja nei su valstybiniais rezervatais, nei su nacionaliniais bei regioniniais parkais.

Artimiausia saugoma teritorija – Naudvario miško ąžuolo genetinis draustinis, kuris yra ~ 2,74 km atstumu pietvakarių kryptimi.

Kitos artimiausios saugomos teritorijos nuo PŪV:

- už ~ 5,18 km pietų rytų kryptimi esantis Prievačkos miško genetinis draustinis;
- už ~ 5,91 km šiaurės rytų kryptimi esantis Valakų miško ąžuolo genetinis draustinis;
- už ~ 9,43 km rytų kryptimi esantis Sanžilės kraštovaizdžio draustinis;
- už ~ 11,9 km vakarų kryptimi esantis Daugyvenės kraštovaizdžio draustinis;
- už ~ 11,5 km pietų kryptimi esantis Krekenavos regionis parkas.

Įvertinus aukščiau pateiktą informaciją, galime teigti, kad PŪV poveikio biologinei įvairovei bei natūralioms buveinėms, saugomoms buveinių rūšims, jų augavietėms ir radavietėms nebus.

ŽŪB „Atžalynas“ gyvulininkystės padalinio ūkinė veikla neturės reikšmingo poveikio biologinei įvairovei.

**29.4. žemei (jos paviršiui ir gelmėms) ir dirvožemiui, pavyzdžiui, dėl cheminės taršos; dėl numatomų didelės apimties žemės darbų (pvz., kalvų nukasimo, vandens telkinių gilinimo); gausaus gamtos išteklių naudojimo; pagrindinės žemės naudojimo paskirties pakeitimo;**

Ūkis dėl planuojamos ūkinės veikos išplėtimo didelės apimties žemės darbų nevykdys bei nenaudos gamtos išteklių. Bus statoma tik stoginė, kuri skirta galvijų prieaugliui laikyti.

ŽŪB „Atžalynas“ gyvulininkystės padalinio žemės sklypo pagrindinė tikslinė žemės paskirtis keičiama nebus.

Objekto eksploatacijos metu planuojamos ūkinės veiklos teritorijoje dirvožemio tarša nenumatoma.

Eksploatuojant transporto priemones numatoma nuolatos tikrinti eksploatuojamų transporto priemonių techninę būklę, kad nebūtų naftos produktų nutekėjimo.

Objekto teritorija neatitinka galimai teršiamos teritorijos reikalavimų, todėl nuotekos, nuo karvidžių stogų bei kitų kietųjų dangų nebus organizuotai surenkamos ir valomos valymo įrenginiuose. Jos susigers į šalia kietųjų dangų esantį gruntą. Šios nuotekos pavojingomis medžiagomis užterštos nebus. Nuotekos nuo mėšlidžių bus organizuotai surenkamos ir patenks į skystojo mėšlo ir srutų rezervuarą.

ŽŪB „Atžalynas“ planuojama ūkinė veikla neturės reikšmingo poveikio žemei ir dirvožemiui.

**29.5. vandeniui, paviršinių vandens telkinių apsaugos zonoms ir (ar) pakrantės apsaugos juostoms, jūros aplinkai (pvz., paviršinio ir požeminio vandens kokybei, hidrologiniam režimui, žvejybai, navigacijai, rekreacijai);**

Planuojama ūkinė veikla, į jautrias aplinkos apsaugos požiūriu teritorijas – vandens pakrančių zonas, potvynių zonas, karstinį regioną, gėlo ir mineralinio vandens vandenvietes, jų apsaugos zonas, juostas ir panašiai - nepatenka.

Aplink PŪV objektą esami paviršinio vandens telkiniai yra upės:

- Varsties upė (atstumas nuo sklypo ribos iki upės ~ 0,141 km rytų kryptimi);
- Švaininkų tvenkinys (atstumas nuo sklypo ribos ~ 1,87 km rytų kryptimi);
- Upė Kurys (atstumas nuo sklypo ribos ~ 2,4 km šiaurės vakarų kryptimi);
- Melioracijos griovys (nuo trečiojo sklypo ribos į vakarus nutolęs ~ 0,7 km);
- Perekšlių kaimo bevardės kūdros (nuo trečiojo sklypo ribos į pietus nutolę ~ 0,37 km).

Objekto teritorija į paviršinių vandens telkinių apsaugos zonas ir juostas nepatenka. Kitų paviršinio vandens telkinių arti planuojamos ūkinės veiklos objekto teritorijos nėra.

Artimiausios naudojamos gėlo požeminio vandens vandenvietės yra:

- už ~ 0,5 km pietvakarių kryptimi esantis Perekšlių kaimo požeminio vandens vandenvietė (registro Nr. 4707);
- už ~ 0,5 km pietų kryptimi esanti ŽŪB „Atžalynas“ požeminio vandens vandenvietė (registro Nr. 3800).

Planuojama ūkinė veikla neturės reikšmingo poveikio nei požeminiam nei paviršiniam vandeniui, pakrančių zonoms. Detalesnė informacija Atrankos 25 punkte.

#### **29.6. orui ir klimatui (pvz., aplinkos oro kokybei, mikroklimatui);**

PŪV metu neigiamo poveikio orui ir vietovės meteorologinėms sąlygoms nebus. Pagal projektinius teršalų pažemio koncentracijų duomenis, aplinkos oro teršalų sklaidos modeliavimo rezultatai, kartu įvertinant aplinkos oro foninį užterštumą, parodė, kad azoto oksidų, amoniako, kietųjų dalelių ir lakiųjų organinių junginių išmetamų teršalų kiekiai neviršija ribinių aplinkos oro užterštumo verčių.

ŽŪB „Atžalynas“ gyvulininkystės komplekso planuojama ūkinė veikla neturės reikšmingo poveikio aplinkos oro kokybei ir vietovės meteorologinėms sąlygoms.

#### **29.7. kraštovaizdžiui, pasižyminčiam estetinėmis, nekilnojamosiomis kultūros ar kitomis vertybėmis, rekreaciniais ištekliais, ypač vizualiniu poveikiu dėl reljefo formų keitimo (pvz., pažeminimo, paaukštinimo, lyginimo), poveikiu gamtiniam karkasui;**

ŽŪB „Atžalynas“ gyvulininkystės komplekso teritorija pagal Panevėžio rajono bendrąjį planą nepatenka į aukšto lygio rekreacinį arealą.

Naujos karvidės, veršidės ar kiti pastatai statomi nebus. Bus įrengiama stoginė skirta galvijų prieagliui laikyti. Įrengus stoginę išliks ankstesnis ūkio teritorijos vizualinis poveikis, o reljefo formos nebus keičiamos. Naujas statinys gerai modeliuosis su bendru kraštovaizdžiu ir jau esamais pastatais ir kitais statiniais.

Nekilnojamosios kultūros vertybės pagal nekilnojamųjų vertybių registro duomenis arčiausiai yra už ~ 0,87 km, todėl PŪV joms poveikio neturės.

**29.8. materialinėms vertybėms (pvz., nekilnojamojo turto (žemės, statinių) paėmimas visuomenės poreikiams, poveikis statiniams dėl veiklos sukeliama triukšmo, vibracijos, dėl numatomų nustatyti nekilnojamojo turto naudojimo apribojimų);**

Planuojama ūkinė veikla poveikio materialinėms vertybėms, tarp jų ir statiniams, dėl veiklos sukeliama triukšmo, vibracijos nesukels, nes ūkio teritorijoje dirbanti technika yra serijinės gamybos ir jos sukeliama triukšmas bei vibracija neviršija higienos normų reikalavimų.

Taip pat nenumatomi apribojimai nekilnojamajam turtui. Pastogė galvijų prieaugliui bus įrengiama ŽŪB „Atžalynas“ priklausančiame žemės sklype. Žemės paskirties keitimo procedūros nereikalingos.

**29.9. nekilnojamoms kultūros vertybėms (kultūros paveldo objektams ir (ar) vietovėms) (pvz., dėl veiklos sukeliama triukšmo, vibracijos, žemės naudojimo būdo ir reljefo pokyčių, užstatymo);**

Kultūros paveldas yra pakankamai toli (~ 0,87 km atstumu) nuo ūkinės veiklos teritorijos, todėl bendrovės ūkio darbams naudojamos serijinės gamybos technikos sukeliama triukšmas ir vibracija neturės jam jokios įtakos.

**30. Galimas reikšmingas poveikis Tvarkos aprašo 29 punkte nurodytų veiksnių sąveikai.**

PŪV veikla nesusijusi su neigiamu poveikiu aplinkos komponentams ar žmonių sveikatai. Be to, PŪV reikšmingo poveikio atskiriems aplinkos komponentams, visuomenės sveikatai, saugomoms teritorijoms, kultūros paveldo objektas nesukels. Todėl PŪV 29 punkte nurodytų veiksnių sąveikai reikšmingo poveikio taip pat neturės.

**31. Galimas reikšmingas poveikis Tvarkos aprašo 29 punkte nurodytiems veiksniams, kurį lemia planuojamos ūkinės veiklos pažeidžiamumo rizika dėl ekstremaliųjų įvykių (pvz., didelių pramoninių avarių ir (arba) ekstremaliųjų situacijų).**

ŽŪB „Atžalynas“ gyvulininkystės planuojama ūkinė veikla neturės reikšmingo poveikio 29 punkte nurodytiems veiksniams. Detalesnė informacija pateikta 15 punkte.

**32. Galimas reikšmingas tarpvalstybinis poveikis aplinkai.**

ŽŪB „Atžalynas“ planuojama ūkinė veikla neturės reikšmingo tarpvalstybinio poveikio.

**33. Numatomos priemonės galimam reikšmingam neigiamam poveikiui aplinkai išvengti, užkirsti jam kelią.**

ŽŪB “Atžalynas” gyvulininkystės kompleksas aprūpintas pirminėmis gesinimo priemonėmis (gesintuvais), o taip pat išorinį gaisro gesinimą gali vykdyti iš teritorijoje esamo dirbtinio paviršinio vandens telkinio.

Mėšlas iš karvidžių šalinamas transporteriais į skersinį kanalą, iš kurio nuplaunamas į siurblinę ir perpumpuojamas į skystojo mėšlo laikymo rezervuarą. Toliau skystasis mėšlas ir sukauptas tirštasis mėšlas mėšlidėse tvarkomi pagal galiojančius aplinkosauginius reikalavimus mėšlui tvarkyti.

Paviršinės nuotekos neturi galimybės tiesiogiai nutekėti į paviršinio vandens telkinius. Paviršinės nuotekos nuo mėšlidės yra organizuotai surenkamos ir patenka į sрутų laikymo rezervuarą.

Gyvulininkystės kompleso vadovas arba kitas atsakingas asmuo turi nuolat vykdyti teritorijos užterštumo stebėjimą, reaguoti į augalų, vandens, oro kvapų, natūralios būsenos pasikeitimą, operatyviai nustatyti priežastis ir nedelsiant imtis veiksmų joms šalinti.

Reikšmingo neigiamo poveikio aplinkai dėl planuojamos ūkinės veiklos nebus, todėl kitų priemonių nenumatoma.



**PRIEDAI:**