






	<p align="center">UAB „Dvi architektės“ Įmonės kodas: 304460077 Buveinės adresas: Gedimino pr. 28, Vilnius Telefono Nr. +370 618 86445, +370 625 78342 El. paštas: info@av-archilab.lt</p>
<p align="center">PROJEKTINIAI PASIŪLYMAI</p>	
<p><i>Projekto pavadinimas:</i></p>	<p align="center">Pėsčiųjų ir dviračių takų, sporto aikštelės, kitų inžinerinių statinių, elektros tinklų Baisogalos k., Baisogalos sen., Radviliškio raj., sklype kad.Nr. 7108/0008:341 statybos projektas</p>
<p><i>Užsakovas (statytojas):</i></p>	<p align="center">BĮ filialas Radviliškio rajono savivaldybės administracijos Baisogalos seniūnija</p>
<p><i>Stadija:</i></p>	<p align="center">Projektiniai pasiūlymai</p>
<p><i>Objekto Nr.</i></p>	<p align="center">AV-18-05-PP</p>
<p><i>Laida:</i></p>	<p align="center">0</p>
<p align="center">2018 m.</p>	

Pareigos	Pavardė	Parašas	Data	Atestato Nr.
Direktorė	A.Paulauskienė		2018-11	
SPV	I.Vazonienė		2018-11	A157
SPDV	A.Paulauskienė		2018-11	A 2001
Architektė	G.Nainytė		2018-11	

TURINYS	●
----------------	---

ŽYMĖJIMAS	PAVADINIMAS	PASTABOS
AV-18-05-PP-T	Turiny	1 lapas
AV-18-05-PP-AR	Aiškinamasis raštas <ul style="list-style-type: none"> • Bendrieji duomenys • Esamos padėties analizė • Konceptcija, sprendiniai • Kultūros paveldo dalis 	15 lapų
AV-18-05-PP-V	Sklypo planas. Vertybės	1 lapas
AV-18-05-PP-P	Sklypo planas. Problemos	1 lapas
AV-18-05-PP-01	Sklypo planas	1 lapas
	Nekilnojamojo turto registro centrinio duomenų banko išrašas	3 lapai
	Valstybinės žemės panaudos sutartis nr. N71/10-0022	2 lapai
	Žemės sklypo ribų paženkinimo-parodymo aktas	2 lapai
	Žemės sklypo planas	3 lapai
	Topografinis planas	1 lapas
	Projektinių pasiūlymų rengimo užduotis	2 lapai
	ESO prisijungimo sąlygos	2lapai
	Igaliojimas	1 lapas

A•V archilab		UAB „Dvi architektės“ Įmonės kodas: 304460077 Gedimino pr. 28, Vilnius			Projekto pavadinimas: Pėsčiųjų ir dviračių takų, sporto aikštelės, kitų inžinerinių statinių, elektros tinklų Baisogalos k., Baisogalos sen., Radviliškio raj., sklype kad.Nr. 7108/0008:341 statybos projektas		
Atestato Nr.	Pareigos	Pavardė	Parašas	Data	Turiny		
A 157	SPV	I.Vazonienė		2018 11			
A 2001	SPDV	A.Paulauskienė		2018 11			
	Arch.	G.Nainytė		2018 11			
					Laida	1	
Etapas	Užsakovas (Statytojas):			Dokumento šifras		Lapas	Lapu
PP	BĮ filialas Radviliškio rajono savivaldybės administracijos Baisogalos seniūnija			AV-18-05-PP-T		1	1

AIŠKINAMASIS RAŠTAS

Bendrieji duomenys

Objekto pavadinimas: Pėsčiųjų ir dviračių takų, sporto aikštelės, kitų inžinerinių statinių, elektros tinklų Baisogalos k., Baisogalos sen., Radviliškio raj., sklype kad.Nr. 7108/0008:341 statybos projektas

Užsakovas/Statytojas: BĮ filialas Radviliškio rajono savivaldybės administracijos Baisogalos seniūnija

Objekto vieta: Baisogalos k., Baisogalos sen., Radviliškio raj., prie Baisogalos II tvenkinio.





Statinių kategorija: nesudėtingi statiniai

Statinių rūšys: inžineriniai statiniai (susisiekimo komunikacijos, inžineriniai tinklai, kiti inžineriniai statiniai)

Statybos rūšis: naujo statinio statyba

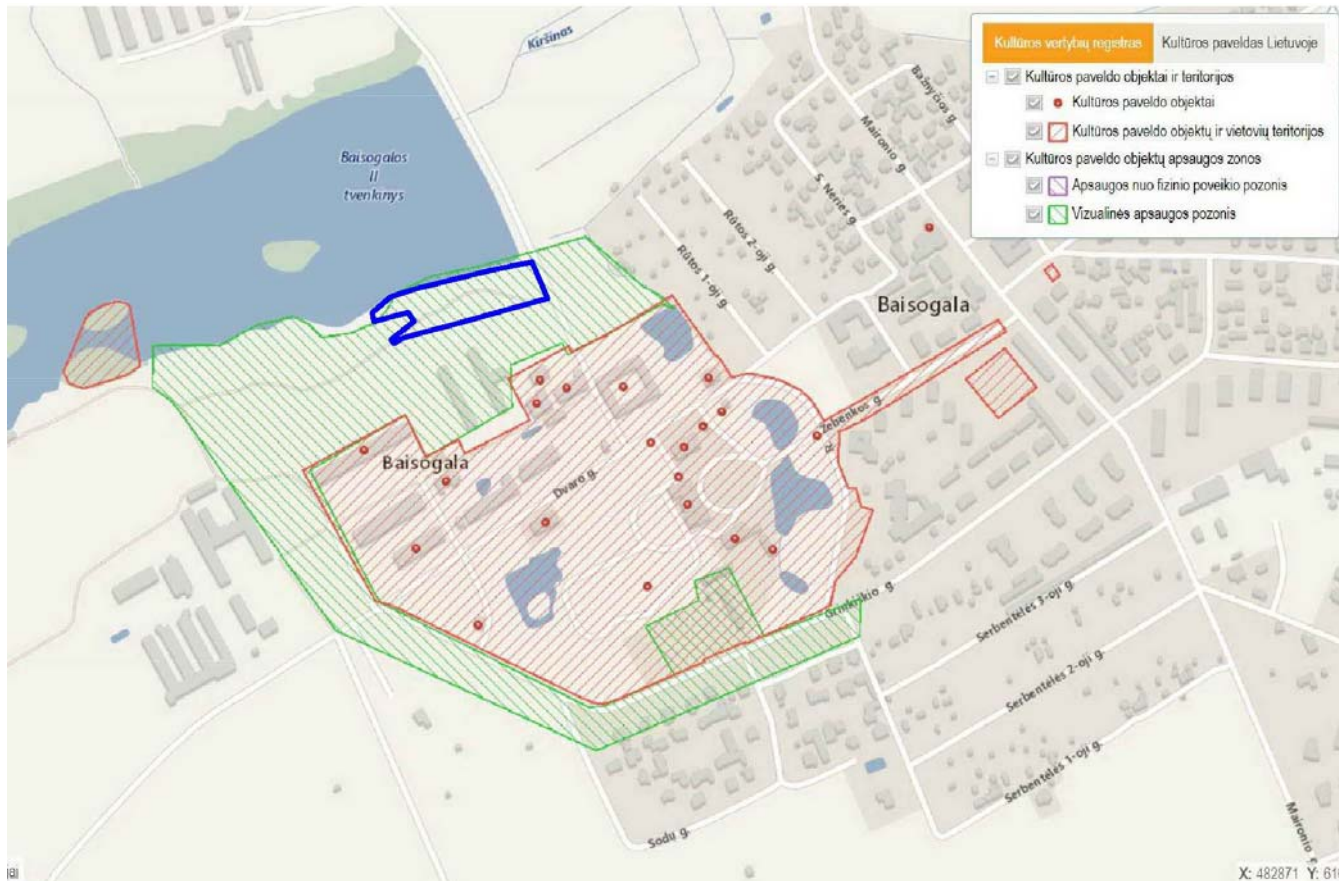
Sklypo naudojimo būdas: rekreacinės teritorijos

Projektiniai pasiūlymai parengti pagal patvirtintą projektinių pasiūlymų rengimo užduotį

		UAB „Dvi architektės“ Įmonės kodas: 304460077 Gedimino pr. 28, Vilnius			Projekto pavadinimas: Pėsčiųjų ir dviračių takų, sporto aikštelės, kitų inžinerinių statinių, elektros tinklų Baisogalos k., Baisogalos sen., Radviliškio raj., sklype kad.Nr. 7108/0008:341 statybos projektas	
Atestato Nr.	Pareigos	Pavardė	Parašas	Data	Dokumento pavadinimas	
A 157	SPV	I.Vazonienė		2018 11	AIŠKINAMASIS RAŠTAS	Laida 1
A 2001	SPDV	A.Paulauskienė		2018 11		
	Arch.	G.Nainytė		2018 11		
Etapas	Užsakovas (Statytojas):			Dokumento šifras	Lapas	Lapu
PP	BĮ filialas Radviliškio rajono savivaldybės administracijos Baisogalos seniūnija			AV-18-05-PP-AR	1	15

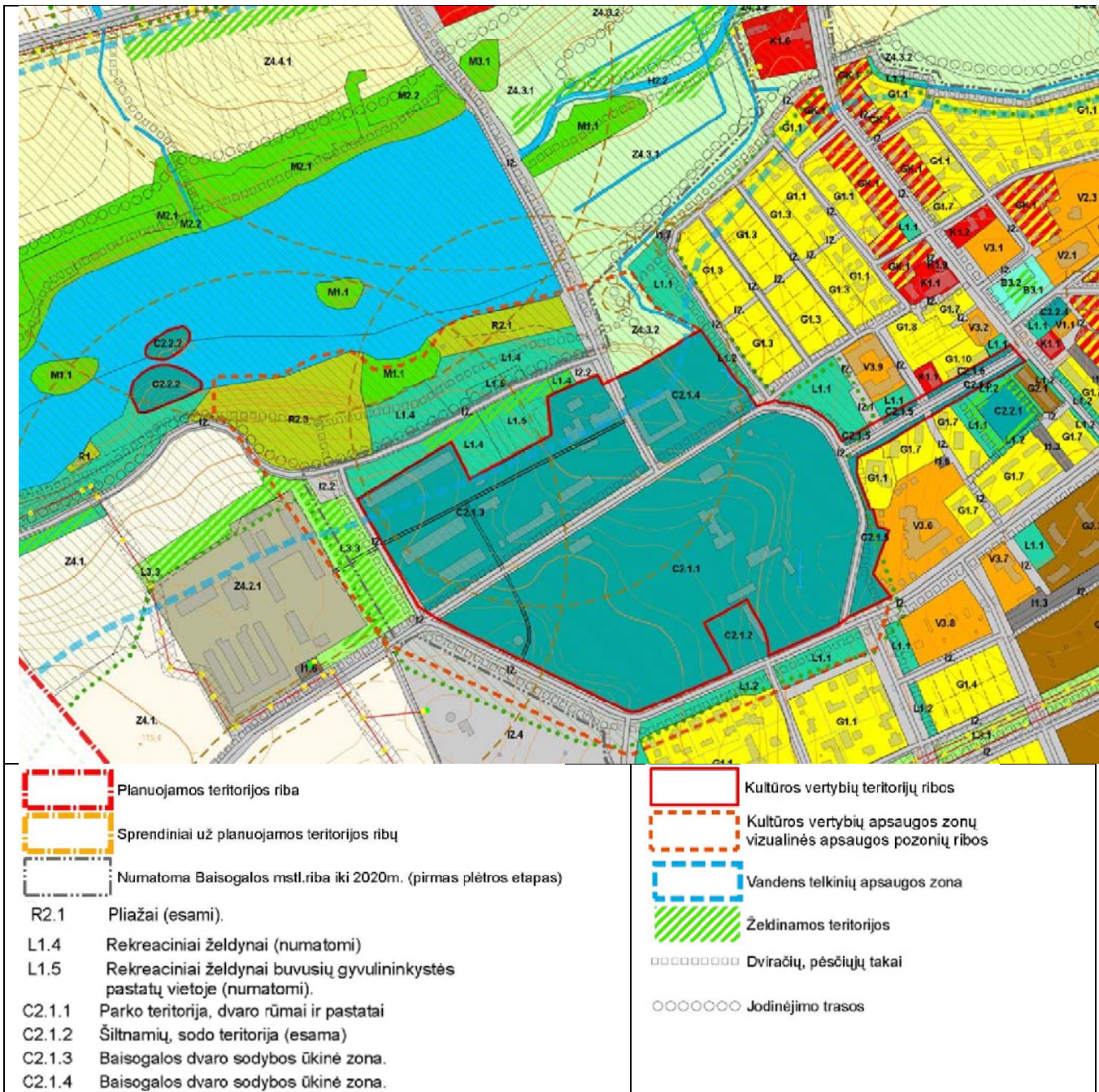
ESAMOS PADĖTIES ANALIZĖ

Analizuojama teritorija yra Baisogalos k., Baisogalos sen., Radviliškio raj., prie Baisogalos II tvenkinio, pietiniame jo krante šalia vietinio kelio. Šiuo metu čia yra esamas paplūdimys. Visas sklypas patenka į kultūros paveldo vertybės "Baisogalos dvaro sodybos" (unikalus objekto kodas 991) komplekso vizualinės apsaugos pozonį (žr. 1 pav.)



1 pav. Ištrauka iš kultūros paveldo vertybių registro žemėlapis (projektuojamas sklypas pažymėtas mėlyna linija)

Pagal Baisogalos miestelio bendrąjį planą sklypas yra rekreacinėje teritorijoje, čia yra esamas plažas. (žr.2pav.). Visas sklypas yra vandens telkinių apsaugos zonoje. Šalia sklypo pagal bendrąjį planą numatomi pėsčiųjų ir dviračių takai, jodinėjimo tramos, rekreaciniai želdynai. Sklypas neįeina į numatomą Baisogalos mstl. ribą iki 2020m (pirmąjį plėtros etapą)

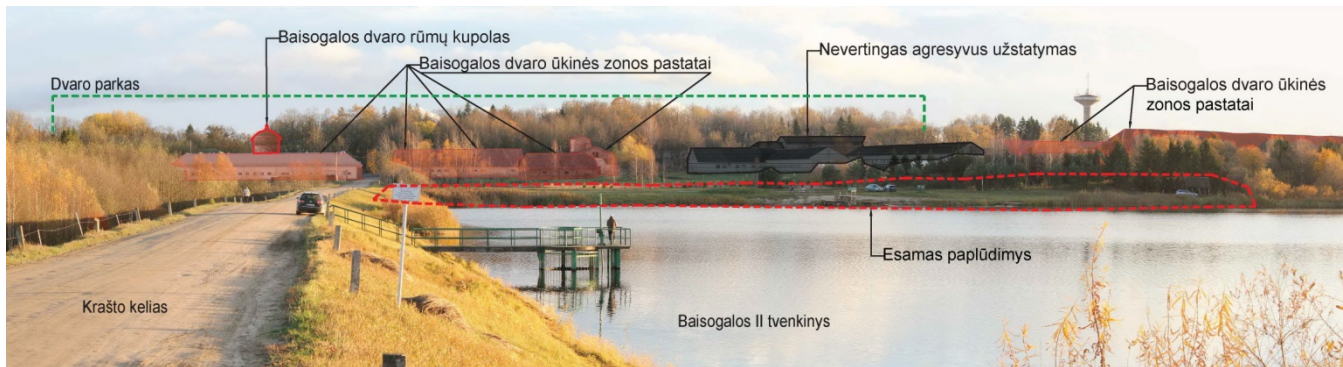


2pav. Ištrauka iš Baisogalos miestelio bendrojo plano teritorijų naudojimo plano pagrindinio brėžinio

Vertybės:

Sklype identifikuojamos šios vertybės (žiūrėti schemą "Sklypo planas. Vertybės" AV-18-05-PP-V):

1. Krašto kelio trasoje (kuri sutampa su užtvankos kontūru) šalia sklypo apžvelgiamas Baisogalos dvaro kompleksas: matomas rūmų kupolas, parkas, ūkinės zonos pastatai (tvartai, karvidė, spirito varykla, kluonai). Projektuojama teritorija išsidėsto greta šio svarbaus vizualinio kanalo, neturėtų išsiskirti ar dominuoti agresyviais objektais. (žr. 3pav.)



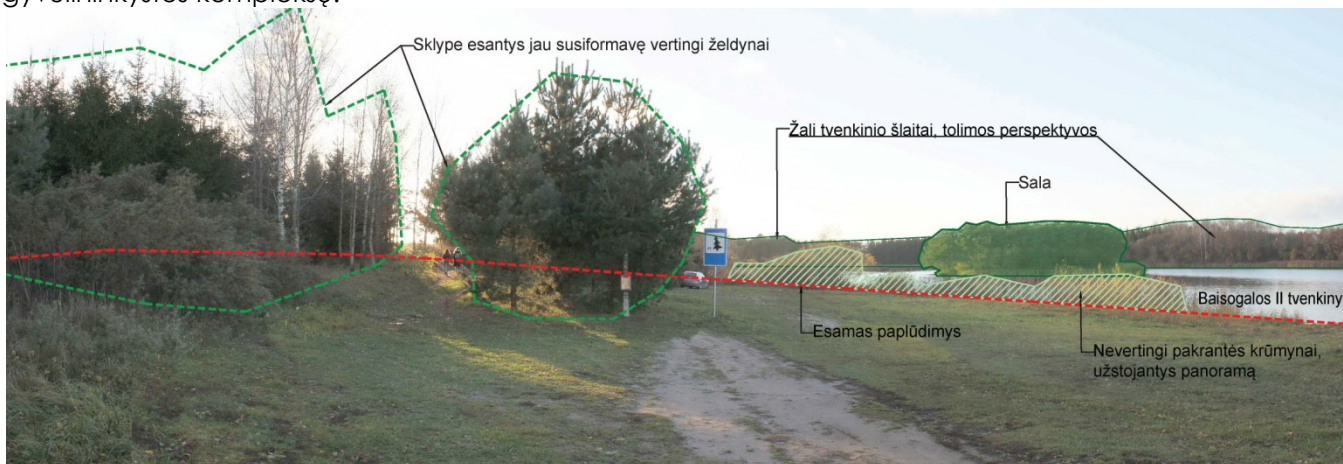
3pav.

2. Iš sklypo atsiveria vaizdas į Baisogalos bažnyčią. (žr. 4pav.) Šį vizualinį ryšį dėtų išsaugoti. Būdinga Baisogalos miestelio savybė, kuomet bažnyčia matoma nuo pagrindinių atvažiavimo į miestelį trasų. Tai - tarsi orientyras, vietos ženklas, naujoje viešojoje erdvėje būtų puikus akcentas.



4pav.

3. Iš sklypo atsiveria vaizdas į salą, vertingos daugiaplanės perspektyvos su žaliais tvenkinio šlaitais. (žr. 5pav.) Ši sala - viena iš daugelio salų sistemos, puošiančios 3 Baisogalos tvenkinius. Tai - ypatingi reljefo elementai, liudijantys kadaise čia buvus Kiršino upelio slėnį. Sklype taip pat esama jau suformuotų vertingų želdynų, kurie iš dalies atriboja paplūdimį nuo gyvulininkystės kompleksų.



5pav.

Esami pėsčiųjų ryšiai iš miestelio ir miestelio centro į paplūdimį veda per istorines Baisogalos dvaro trasas (žiūrėti schemą "Sklypo planas. Vertybės" AV-18-05-PP-V)- pagrindinis patekimas per Kaštonų alėją (R. Žebenkos g.), Dvaro g. Du svarbūs rekreaciniai objektai - Baisogalos dvaro sodyba su parku ir tvenkiniai su paplūdimiu yra visiškai gera, papildo vienas kito poilsines funkcijas. Tvenkinio pakrantėse nuolat lankosi žvejai, paplūdimyje poilsiautojai.

Dokumento šifras	Tipas	Lapas	Lapų
AV-18-05-PP-AR	0		15

Problemos:

Identifikuojamos šios problemos sklype (žiūrėti schemą "Sklypo planas. Problemos" AV-18-05-PP-P):

- 1.** Kelias (žvyro dangą) užtvankos viršumi vasarą kelia dulkes, vėjas neša jas į paplūdimio zoną. Paplūdimys nėra niekaip atribotas nuo taršos objekto. Nėra pėsčiųjų ir dviračių takų.
- 2.** Vizualinė tarša sklype - matomi eksploatuojami tvartai, nepriklausantys Baisogalos dvaro istoriniam kompleksui, itin masyvūs žiūrint ir iš aplinkinių apžvalgos taškų. (žr. 3pav.) Dvaro komplekso reprezentacinę dalį nuo paplūdimio skiria dvaro komplekso ūkinė dalis su istoriniais dvaro ir vėlesniais nevertingais pastatais.
- 3.** Atliekų surinkimo aikštelė prie pagrindinio atėjimo į paplūdimį ir dvaro ūkinės zonos, su aklina tvora nesuteikia reprezentatyvumo.
- 4.** Esama paplūdimio infrastruktūra (tinklinio aikštelė ir pavėsinė) nusidėvėjusi, neišvystyta, nepritaikyta šiuolaikiniams poreikiams. Betkur statomi poilsiautojų automobiliai neišlaiko norminių atstumų iki vandens telkinio, ardo reljefą. Liūtys plauna nesutvirtintą pakrantės šlaitą.

Išvada:

Siūlant sprendinius derėtų išsaugoti vertingąsias savybes - vizualinius ryšius su Baisogalos dvaro sodyba, Baisogalos bažnyčia, tvenkinio sala, išnaudoti rekreacines galimybes. Paplūdimio infrastruktūrą tikslinga visiškai atnaujinti, pasiūlyti sprendinius pagerinančius mikroklimatą sklype ir slepiančius vizualinę taršą.

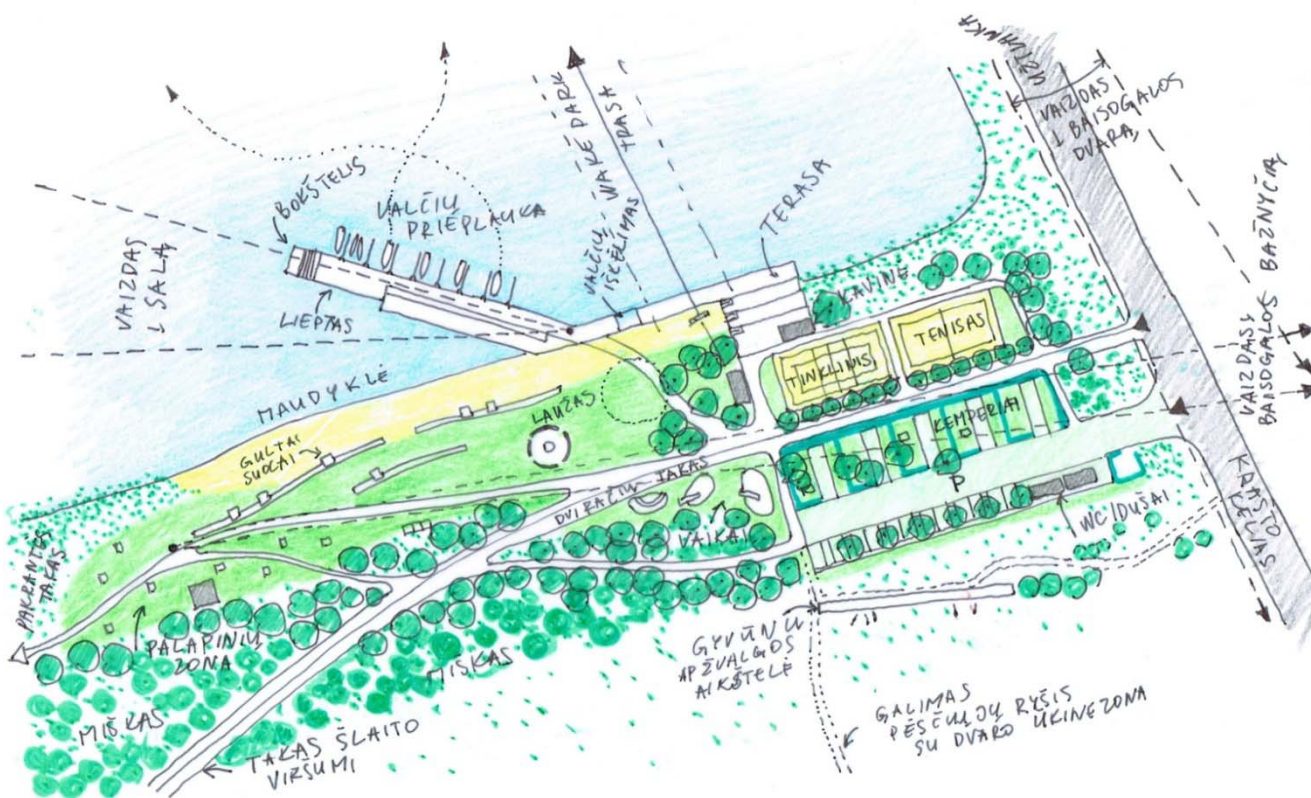
Dokumento šifras	Tipas	Lapas	Lapų
AV-18-05-PP-AR	0		15

KONCEPCIJA, SPRENDINIAI



6 pav. Konceptija platesniu masteliu. Vizualiniai ryšiai, pėsčiųjų ryšiai - jungtys su miestelio centru ir dvaro sodyba

Nauja paplūdimio koncepcija apima ne tik sklypo ribas, į teritoriją žiūrima kompleksiskai, pasiūlyti sprendiniai atsižvelgia į pėsčiųjų jungtis, vizualinius ryšius, esamas galimybes išnaudoti vandens telkinį, Baisogalos dvaro kompleksą ir jame įsikūrusio Gyvulininkystės instituto ateityje planuojamas edukacines veiklas (6pav.).

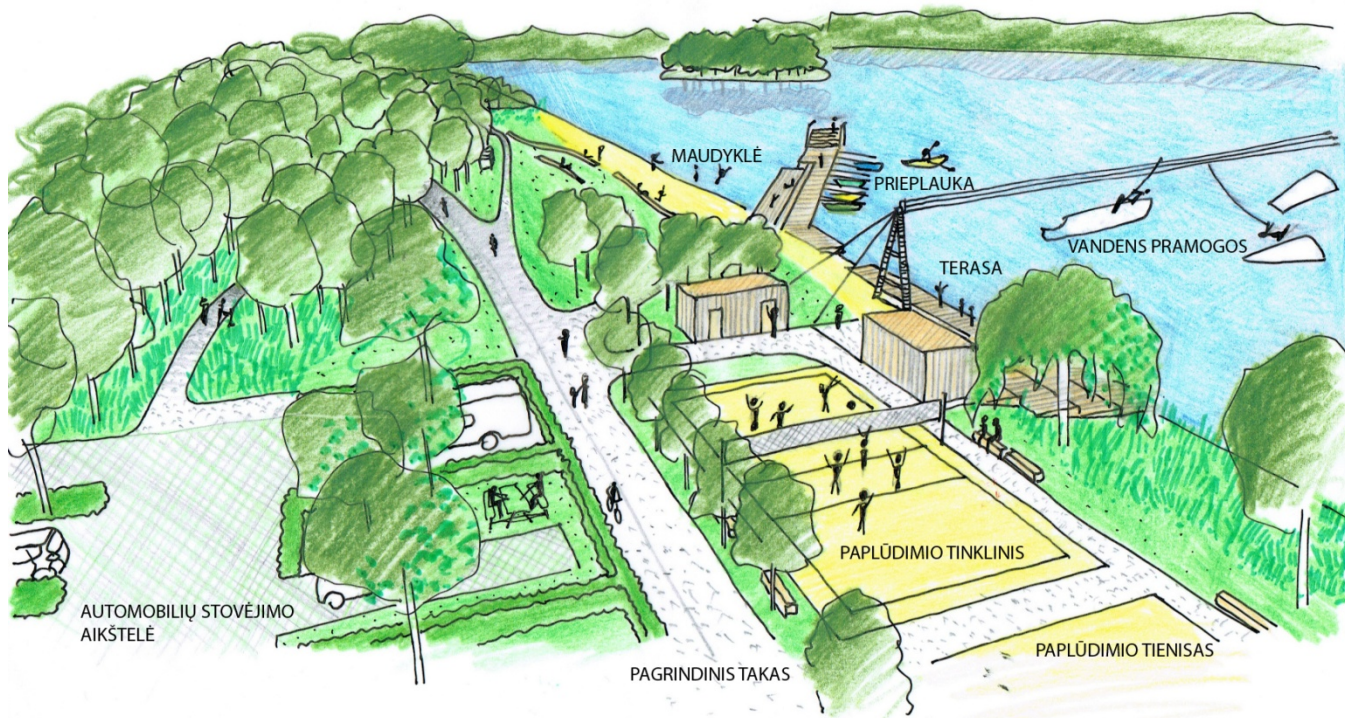


7pav. Konceptija, sprendiniai

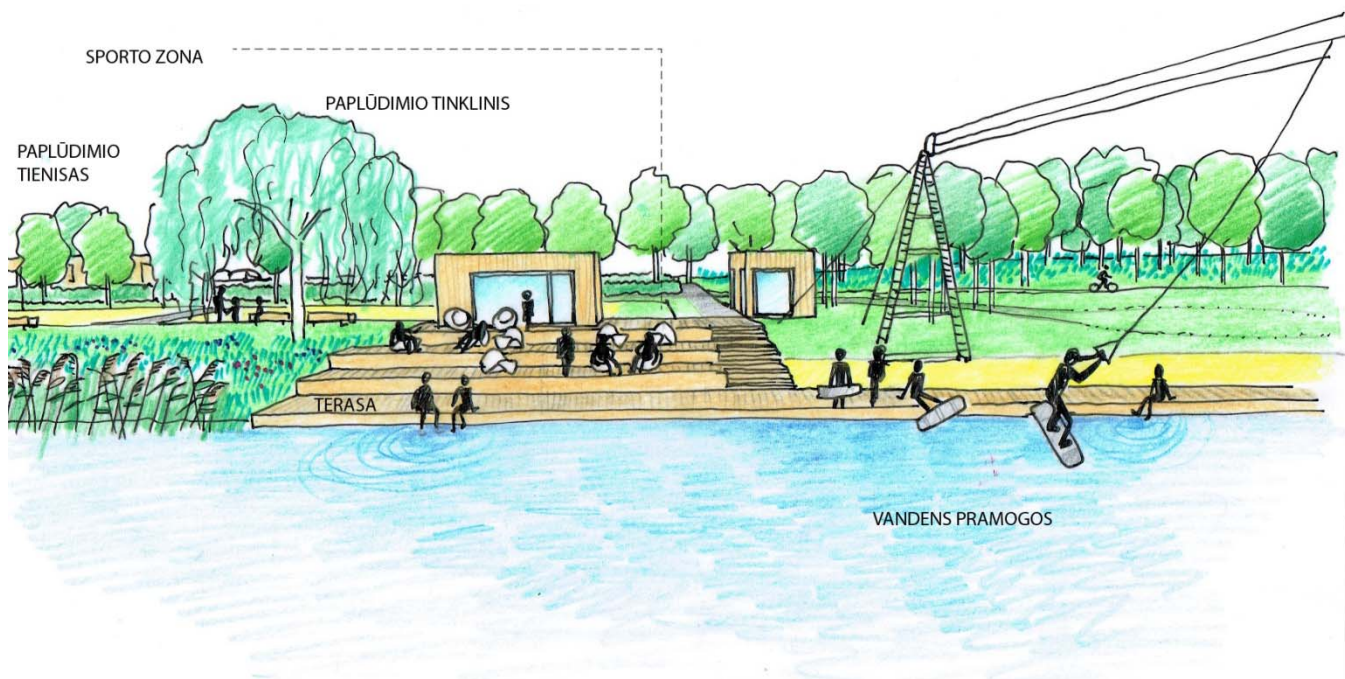
Dokumento šifras	tipas	Lapas	Lapų
AV-18-05-PP-AR	0		15

Pirmiausia stengiamasis išnaudoti vertybes ir pašalinti trūkumus. Įvairios funkcijos sklype dėstomos taip, kad būtų sukurta patogi ir jauki viešoji erdvė (7,8pav.). Labai svarbus sklypo apželdinimas rytinėje kraštinėje šalia krašto kelio - numatoma lapuočių ir spygliuočių medžių juosta su krūmų ardu apačioje, kurie turės sulaikyti vasarą kylančius dulkių debesis.

Funkcijos išsidėsto pakrantėje pagal intensyvumą. Aktyvi sporto aikštelių (papildinio tinklinio ir teniso) zona (8pav.) su vandens pramogų parko vieta pakrantėje (9pav.) ir automobilių stovėjimo aikštė (8pav.) - arčiausiai kelio, apsaugoti želdynų juosta.



8pav.



9pav.

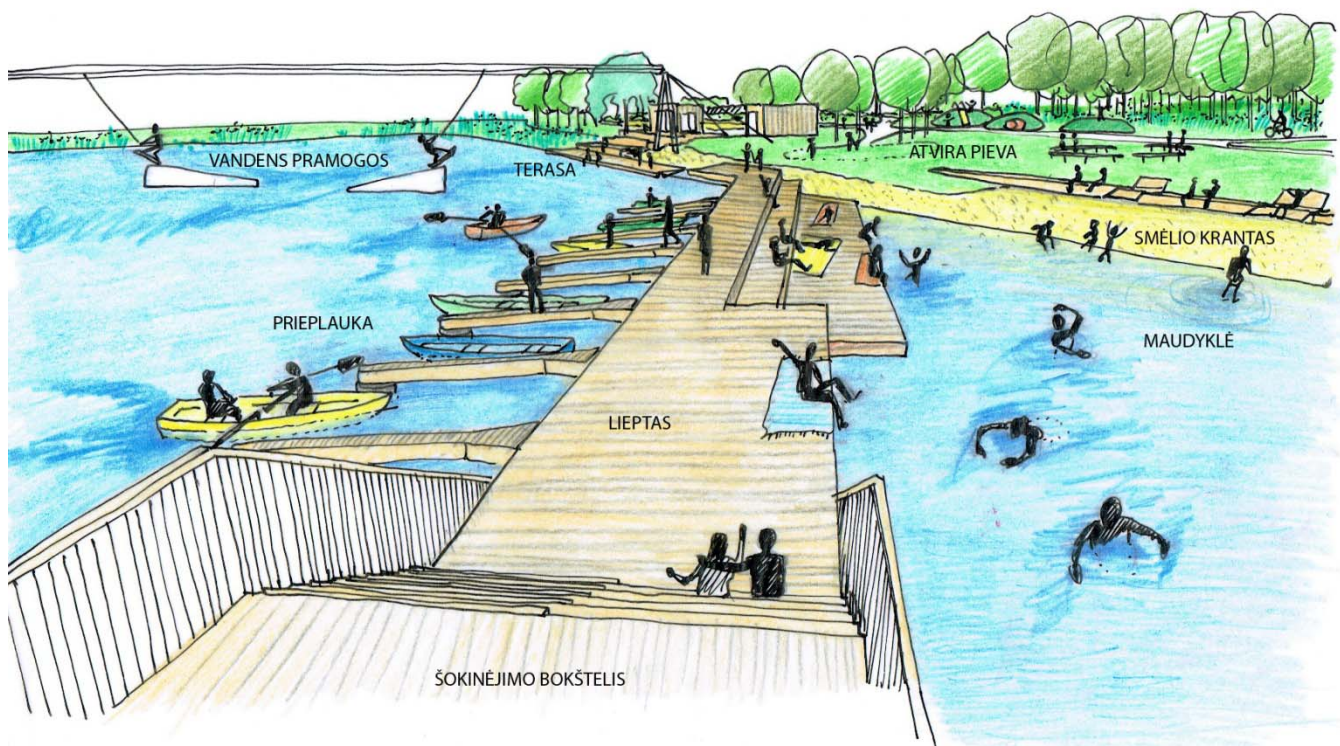
Automobilių stovėjimo aikštelė numatyta daugiau nei 25m atstumu nuo vandens telkinio, su galimybe ateityje įrengti kemperių stovėjimo vietas. Aikštelę gamtinėje aplinkoje stengiamasi sušvelninti numatanat ažūrinę plastikinio korio su veja dangą, taip pat tarpus tarp stovėjimo vietų medžiams sodinti bei atribojant gyvatvorėmis. Tokiu būdu išvengiama "plyno lauko" aikštelių įspūdžio, priderinama prie jau susiformavusių želdynų, suteikiamas geresnis mikroklimatas, bei užstojami gyvulininkystės komplekso pastatai.

Esamo želdyno papėdėje sklypo viduryje - vaikų žaidimų aikštelė numatoma formuoti išnaudojant reljefą - suformuojami kalneliai su laipynėmis, čiuožyklomis, batutu.

Ties sklypo viduriu numatoma pontoninė valčių priplauka su madynių lieptu (10pav.). Liepto konfigūracija parinka tokia, kad ateinantieji pagrindiniu taku būtų nukreipiami gražiausių vaizdų link - su sala ir tolimomis perspektyvomis (8pav.). Tuo pačiu lieptas atriboja skirtingas funkcijas - arčiausiai užtvankos itin aktyvi vandens pramogų parko trasa, liepto išorinėje dalyje valčių priplauka, o maudyklė numatyta liepto vidinėje dalyje tarsi suformuoja uždaresnę, ramesnę maudynių zoną, apsaugotą nuo aktyvių funkcijų. Taip pat liepto išsidėstymas, numatyta zona su gultais deginimuisi, nukreipta į pietus, leidžia patogiai mėgautis saule, kadangi sklypas yra pietiniame krante su reljefu (kylančiu į pietus), todėl dažnai šešėliuotas.

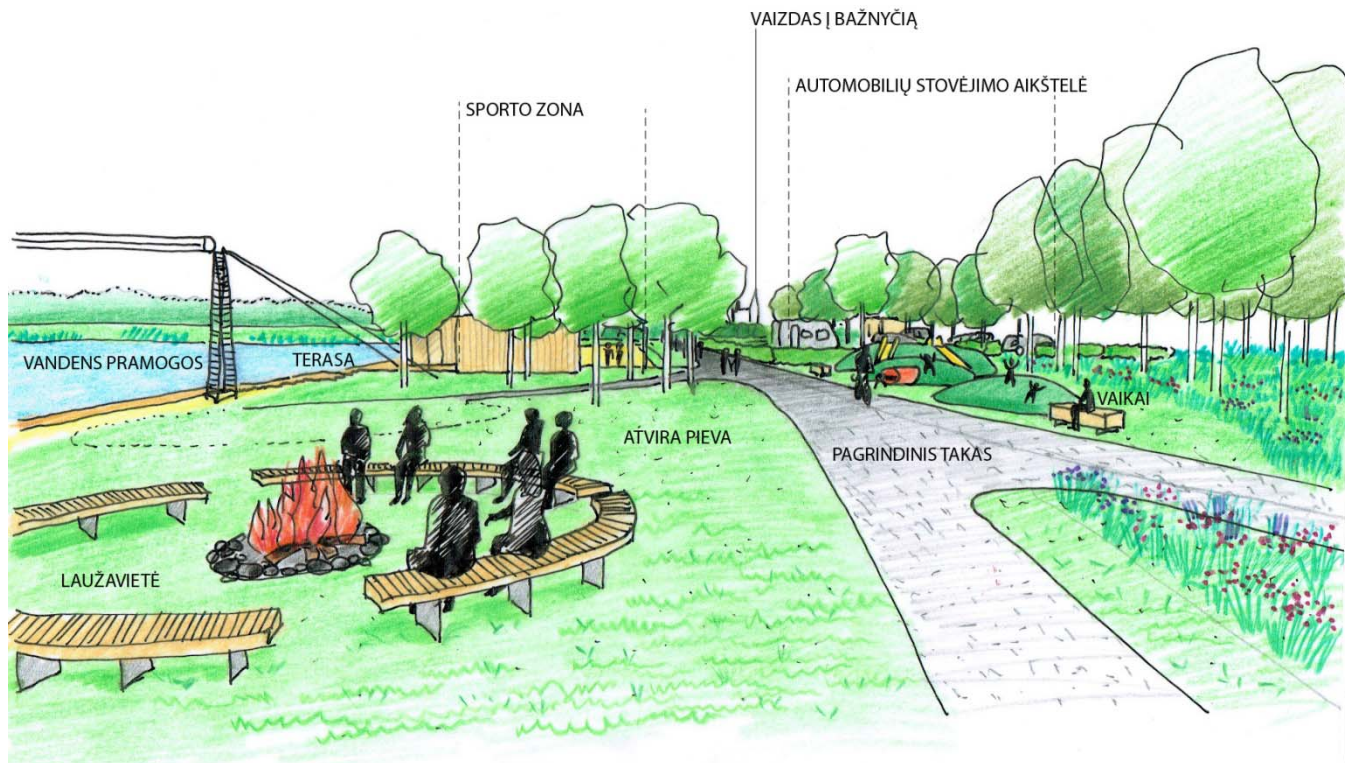
Šalia liepto krante numatoma vieta valčių iškėlimui, sustiprinta vejos korio danga automobilių apsisukimui.

Pagrindinis pėsčiųjų ir dviračių takas dalina sklypą pusiau, atriboja sporto aikšteles nuo automobilių stovėjimo aikštelių ir veda maudynių liepto ir valčių priplaukos link (8,11pav.). Šiuo taku galimas protarpinis aptarnaujamojo transporto eismas (sklypo tvarkymui, aptarnavimui, valčių nuleidimui/iškėlimui) Kita pagrindinio tako atšaka veda jau esamu pėsčiųjų ryšiu - baisogaliečių pamėgtu pasivaikčiojimo taku už sklypo ribų palei tvenkinio viršutinę šlaito briauną.



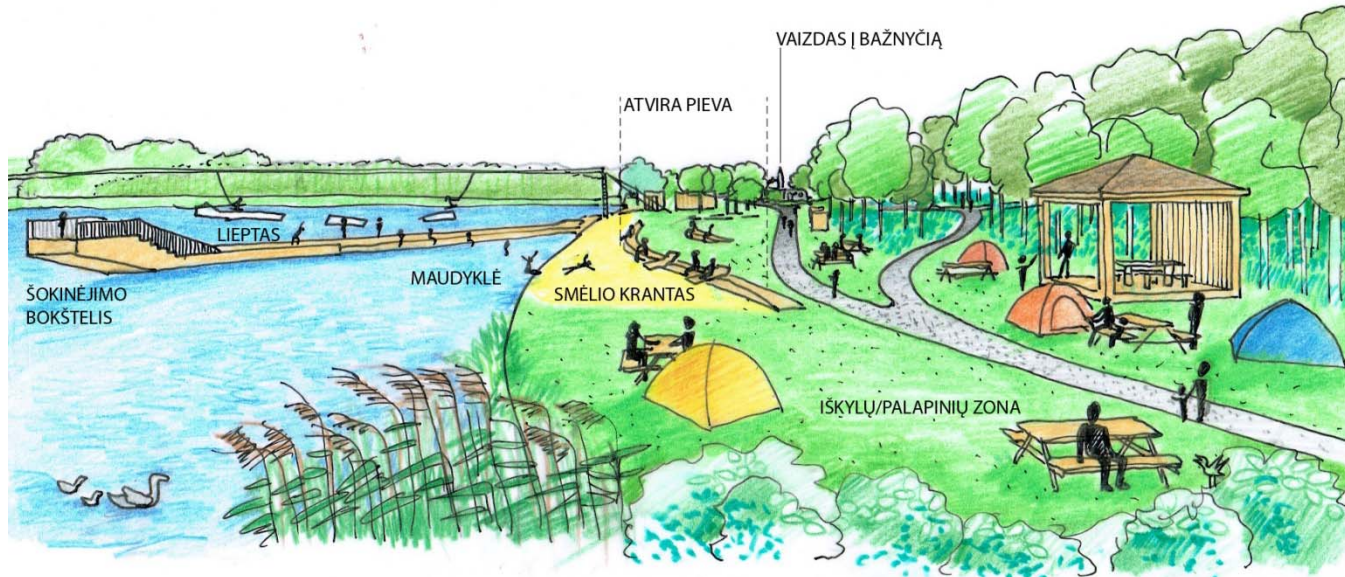
10pav.

Sklypo viduryje paliekama atvira erdvė, žalia pieva su vieta laužavietei turėtų tapti viso paplūdimio centru, susirinkimų erdve (11pav.). Iš čia ir apatinės tako trasos matoma Baisogalos bažnyčia. Priešais pakrantėje - pagrindinė paplūdimio zona su smėliu krantu. Šioje vietoje šalinami esami mekaverčiai krūmai, užstojantys daugiaplanę perspektyvą. Išnaudojant reljefo pakrantės peraukštėjimą formuojami suolai amfiteatrinio dviejų pakopų principu, taip sutvirtinamas reljefas (stabilizuojamas šiuo metu liūčių išplautas šlaitas), įrengiamos patogios poilsio zonos, suolai poilsiui, daiktų pasidėjimui.



11 pav.

Toliausiai ir giliausiai sklype nuo krašto kelio, netoli maudyklės numatoma rami, pasyvi palapinių statymo ir iškylių zona su pavėsine šlaito papėdėje (12 pav.).



12 pav.

Apšvietimas numatomas intensyvesnis automobilių stovėjimo aikštelėje ir sporto aikštelių zonoje - parkiniais šviestuvais. Ramesnis apšvietimas numatytas pagrindiniam pėsčiųjų ir dviračių takui bei tako atšakai iki palapinių zonos - mažesniais takų šviestuvais. Gamtinėje aplinkoje siekima švelnaus, neryškaus apšvietimo, nes tai ne miesto centras, aplinkinės teritorijos nėra apšviestos.

Pietinė sklypo kraštinė ribojasi su Gyvulininkystės instituto ganyklomis, čia sezono metu ganomi lietuviški genofondiniai gyvūnai (žemaitukai, juodgalvės avys, baltnugariai galvijai ir pan.) Siūloma idėja už sklypo ribų, numačius takelį pievoje, šalia gyvūnų aptvaro įrengti gyvūnų apžvalgos aikštelę. Tai - puiki edukacinė, viešąją erdvę papildanti, funkcija, juolab, kad netoliese esančiuose ūkiniuose dvaro

pastatuose yra planuojamos edukacinės veiklos (spiritio varykloje - "grūdo kelias", akmeniniame tvarte - genofondo muziejus). Būtų galimybė ir iki šių pastatų sukurti pėsčiųjų jungtį iš paplūdimio. Tokie kompleksiniai sprendiniai didintų Baisogalos miestelio patraukumą, funkcijų įvairovę ne tik vietiniams bet ir miestelio svečiams. Du traukos centrai papildytų vienas kitą: dvaro sodyba - istorinis-kultūrinis-ramaus poilsio, paplūdimys - naujasis sporto, pramogų, aktyvios rekreacijos.

Numatomo projekto sprendiniai apims tik sklypo ribose esančius objektus.

Koncepcijos lygio sprendiniai už sklypo ribų, kurie numatyti kaip galimybė ir pateikti šiuose projektiniuose pasiūlyimuose, projekte nebus detalizuojami:

1. Pontoninė valčių priėplauka su maudynių lieptu ir šokinėjimo į vandenį bokšteliu (laikinas statinys)
2. Valčių iškėlimo/nuleidimo vieta pakrantėje.
3. Vandens pramogų parko trasa su įranga, pastatomais laikiniais konteineriais ir terasa pakrantėje (laikini statiniai)
4. Gyvūnų apžvalgos aikštelė.

Sklypo ribose projektuojamų ir esamų inžinerinių statinių sąrašas:

SUSISIEKIMO KOMUNIKACIJOS (keliai):

- Projektuojami pėsčiųjų ir dviračių takai (nemotorizuoto eismo g.- kategor. Pagrindinės pėsčiųjų ir dviračių eismo gatvės, ir takai E) (I grupės nesudėtingas statinys)

INŽINERINIAI TINKLAI:

- Projektuojami elektros tinklai

KITI INŽINERINIAI STATINIAI:

- Sporto paskirties inžineriniai statiniai:

1. Esama perkeliama paplūdimio tinklinio aikštelė (II grupės nesudėtingas statinys)
2. Projektuojama paplūdimio teniso aikštelė (II grupės nesudėtingas statinys)
 - Kitos paskirties inžineriniai statiniai:
1. Esama perstatoma pavėsinė (I grupės nesudėtingas statinys)
2. Projektuojama automobilių stovėjimo aikštelė (I grupės nesudėtingas statinys)
3. Projektuojamos persirengimo kabinos (I grupės nesudėtingas statinys)
4. Projektuojamos atraminės sienelės - suolai (I grupės nesudėtingas statinys)

Sprendiniuose naudojamų gaminių stilistika neutrali, lakoniška, minimalistinė. Ji pasirinkta reprezentuoti naująją, aktyvią, skirtą daugiau sportui ir vandens pramogoms, viešąją erdvę, kai tuo tarpu netoliese esanti dvaro sodyba yra istorinis-kultūrinis-ramaus poilsio traukos centras.

Medžiagos parinktos natūralios, derančios gamtinėje aplinkoje - medžio dailylentės, medžio masyvas, metalas, dangos - laidžios ir lengvos.





Reljefui sutvirtinti formuojami amfiteatro tipo atraminės sienelės (betonas)-suolai. Apdaila-natūrali medienos



Suolai sporto zonoje, palei takus. Kojos-cinkuotas, miltelinu būdu dažytas plienas, sėdimoji dalis - natūrali mediena



Rdialinis suolas aplink laužavietę, apdaila -natūrali medienos



Šiukliadėžės, korpusas-cinkuotas, miltelinu būdu dažytas plienas, apdaila - natūrali mediena.



Dviračių stovai, korpusas-cinkuotas, miltelinu būdu dažytas plienas



Iškylų stalai su suolais, kojoscinkuotas, miltelinu būdu dažytas plienas, sėdimoji/stalviršio dalis - natūrali mediena



Vaikų žaidimų aikštelės įrenginiai, išnaudojantys reljefą. Čiuožykla, nerūd. plienas



Vaikų žaidimų aikštelės įrenginiai-formuojami kalneliai iš reljefo



Batutas, įmontuojamas į žemės paviršių



Pontoninė valčių prieplauka, maudynių lieptas, apdaila - natūralios medienos terasinės lentos



Apdaila buitiniams vandens pramogų parko ir sanitariniams konteineriams - natūralaus medžio dailylentės



Vandens pramogų parko terasa, apdaila -natūralios medienos terasinės lentos

		
<p>Automobilių aikštelės šviestuvai, cinkuotas miltelinis būdu dažytas plienas</p>	<p>Sporto aikštelių šviestuvai, cinkuotas miltelinis būdu dažytas plienas</p>	<p>Tako šviestuvai, cinkuotas miltelinis būdu dažytas plienas</p>

Bendrieji rodikliai:

Žemės sklypo (kad. Nr.7108/0008:341) plotas	9270m²
Apželdintas žemės sklypo plotas	5800m² (62,6%)
Projektuojamų takų ilgis	~561m
Sporto aikštelių bendras plotas	~ 290m², +70m² treniruoklių zona
Automobilių stovėjimo aikštelė	10 vt., 2 vt. žmonėms su negalia, numatoma galimybė įrengti 5-ias kempierių stovėjimo vietas. VISO 17vt.
Vaikų žaidimų aikštelė	~203m²
Įrengiamų suolų ilgis	~80m
Pavėsinė	~20 m²
Persirengimo kabinos	~3vnt.
Suolai	~16vnt.
Šiukšliadėžės	~9vnt.
Dviračių stovai	~12vnt.
Iškylų stalai su suolais	~10vnt.
Informacinis stendas	~1vnt.
Naujai sodinami medžiai	~48vnt.
Apšvietimas	~218m tako apšviesta žemais tako šviestuvais, automobilių stovėjimo aikštelė ir sporto zona -parkinio tipo šviestuvais

Paplūdimio aukščių planas suprojektuotas taip, kad būtų maksimaliai pritaikytas žmonių su negalia poreikiams. Visi nuolydžiai pritaikyti, nėra laiptų, peraukštėjimų.

Paplūdimio aptarnavimas numatytas iš krašto kelio rytinėje sklypo dalyje.

Šiukšlės bus surenkamos rūšiuojant į atskiras šiukšliadėžes, išdėstytas sklype. Prie pat įvažiavimo į automobilių stovėjimo aikštelę numatoma buitinių šiukšlių konteinerių aikštelė, apželdinta gyvatvore. Šiukšlės išvežamos periodiškai sudarius sutartį su atliekų vežėju.

Automobilių stovėjimo aikštelėje numatytos vietos pastatomiems sanitariniams konteineriams (nuoma) su wc ir dušų blokais. Šiuo projektu vandentiekio ir nuotekų tinklai neįrengiami, tačiau užtikrinama galimybė įrengti juos ateityje. Tokiu atveju (kol neįrengti vandentiekis ir nuotekos) įkasama laikina nuotekų cisterna (reguliariai ištuštinama), o gėlas vanduo būtų atvežamas/nuolat papildomas į talpą, sandėliuojamą šalia konteinerių. Konteinerius siūloma apkalti natūralaus medžio dailylentėmis.

Teritorijos apšvietimą numatoma prijungti prie miestelio elektros tinklų pagal išduotas prisijungimo sąlygas. Elektros tinklai bus tiesiami už sklypo ribų per **kultūros paveldo objektų ir vietovių teritoriją** (žiūrėti ESO PRIJUNGIMO SĄLYGAS NR. TS19-09759)

PASTABA: Jei atliekant statybos ar kitokius darbus aptinkama archeologinių radinių ar nekilnojamojo daikto vertingųjų savybių, valdytojai ar darbus atliekantys asmenys apie tai privalo pranešti savivaldybės paveldosaugos padaliniiui, o šis informuoja Departamentą. Departamentas gali sustabdyti darbus 15 dienų. Per šį terminą jis kartu su savivaldybės paveldosaugos padaliniu turi patikrinti pranešimą ir priimti sprendimą inicijuoti ar neinicijuoti aptiktos nekilnojamosios kultūros vertybės įregistravimą, kultūros paveldo objekto skelbimą saugomu ar aptiktos vertingosios savybės atskleidimą ir apsaugos reikalavimų patikslinimą. (LR nekilnojamojo kultūros paveldo apsaugos įstatymas, 9str.3.p.)

Parengti projektiniai pasiūlymai atitinka Baisogalos miestelio bendrąjį planą.

KULTŪROS PAVELDO DALIS

Kaip nustatyta esamos padėties analizėje projektuojamas sklypas patenka į kultūros paveldo vertybės "Baisogalos dvaro sodybos" (unikalus objekto kodas 991) komplekso vizualinės apsaugos pozonį (žr. 1pav.) Saugomam objektui ar vietai nustatoma žmogaus veiklos neigiamą poveikį švelninanti tarpinė apsaugos zona - vizualinės apsaugos pozonis. Šioje zonoje (pagal Lietuvos Respublikos nekilnojamojo kultūros paveldo apsaugos įstatymo, 11 str. 6.2) punkta) draudžiama veikla, galinti trukdyti apžvelgti kultūros paveldo objektą. Šioje kultūros paveldo dalyje bus nagrinėjama sprendinių įtaka kultūros paveldo objekto vertingosioms savybėms bei kultūros paveldo objekto apžvelgiamumui (į objektą ir iš objekto)

Duomenys apie kultūros paveldo vertybę:

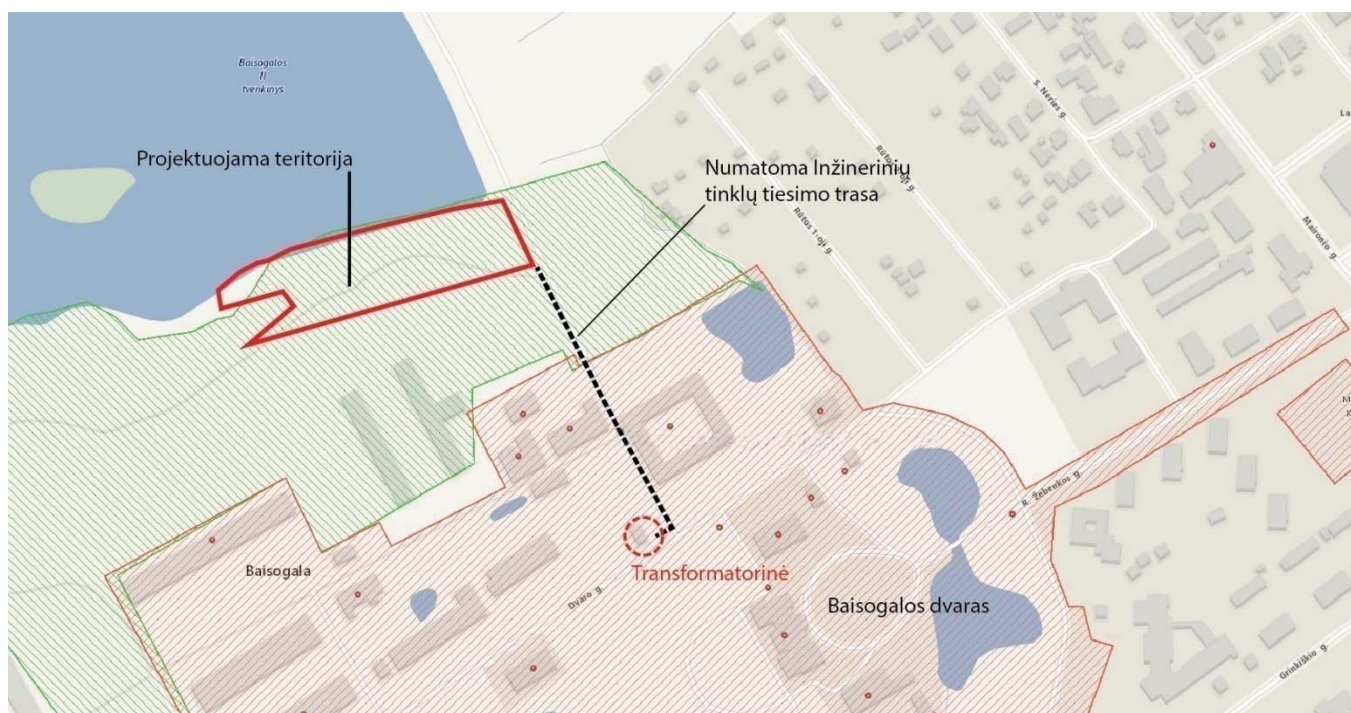
Unikalus objekto kodas-991; Pilnas pavadinimas-Baisogalos dvaro sodyba; Adresas-Radviliškio rajono sav., Baisogalos sen., Baisogalos mstl., R. Žebenkos g. 12; Įregistravimo registre data-1992-05-05, Statusas-Paminklas; Objekto reikšmingumo lygmuo yra-Nacionalinis; Rūšis-Nekilnojamas; Vertybė pagal sandarą-Kompleksas, Seni kodai-Kodas registre iki 2005.04.19: G105K; Nr. Lietuvos Respublikos kultūros paminklų sąrašė: AtR131

Kompleksą sudaro 1. Baisogalos dvaro sodybos rūmai (468); 2. Baisogalos dvaro sodybos arklidė (23321); 3. Baisogalos dvaro sodybos oranžerija (23322); 4. Baisogalos dvaro sodybos svirnas (23323); 5. Baisogalos dvaro sodybos ledainė (23324); 6. Baisogalos dvaro sodybos namas (23325); 7. Baisogalos dvaro sodybos pirmas tvartas (23326); 8. Baisogalos dvaro sodybos kumetynas (23327); 9. Baisogalos dvaro sodybos vėjo malūnas (23328); 10. Baisogalos dvaro sodybos pirmas kluonas (23329); 11. Baisogalos dvaro sodybos antras kluonas (23330); 12. Baisogalos dvaro sodybos spirito varykla (23331); 13. Baisogalos dvaro sodybos antras tvartas (23332); 14. Baisogalos dvaro sodybos karvidė (23333); 15. Baisogalos dvaro sodybos garažas (23334); 16. Baisogalos dvaro sodybos kalvė (23335); 17. Baisogalos dvaro sodybos šulinys (23336); 18. Baisogalos dvaro sodybos parkas (23337); 19. Baisogalos dvaro sodybos tvora (25929); 20. Baisogalos dvaro sodybos vartai (25930); 21. Baisogalos dvaro sodybos sandėlis (37957);

Teritorijos-KVR objektas: 197270.00 kv. m, **Vizualinės apsaugos pozonis:** 146300.00 kv. m; **Vertingųjų savybių pobūdis**-Archeologinis (lemiantis reikšmingumą); Architektūrinis (lemiantis reikšmingumą retas); Dailės (lemiantis reikšmingumą svarbus); Istorinis (lemiantis reikšmingumą svarbus); Kraštovaizdžio; Želdynų (lemiantis reikšmingumą retas);

Vertingosios savybės	Sprendinių įtaka vertingosioms savybėms:
1.3.1. planavimo sprendiniai - plano struktūra, tūrinė erdvinė kompozicija, sudaryta iš dvaro pastatų, statinių ir jų liekanų, parko, kelių ir takų trasų, vandens telkinių; ŠR-PV krypties kompozicinė ašis, kurią formuoja kaštonų alėja-kelias, vedantis iki parterio, PV dalyje esantys rūmai bei abibus parterio simetriškai išsidėstę pastatai - arklidė su ratine ir svirnas su virtuve	Neįtakoja, niekaip nekeičia esamos tūrinės erdvinės kompozicijos
1.3.2. buvusių komplekso dalių (statinių) liekanos ar jų vietos - tinkuoto plytų mūro oranžerijos liekanos (1986 m. iš P pusės buvo pristatytas garažas); sodininko namo vieta greta Trečio tvenkinio (mūrinis 1 a. su pastoge pastatas nugriautas 1974 m.); tilto vieta tarp Pirmo ir Antro tvenkinio (medinis tiltas perstatytas į g/b apie XX a. 7 d-metį;)	Neįtakoja
1.3.4. žemės ir jos paviršiaus elementai - lygus reljefas su nežymiu nuolydžiu į ŠR nuo rūmų; kultūrinis sluoksnis	Žemės paviršius bus judinamas ūkinėje komplekso zonoje (kultūros paveldo objekto teritorija), tiesiant elektros tinklus (žr. 13pav.) Pastaba: Jei atliekant statybos ar kitokius darbus aptinkama archeologinių radinių ar nekilnojamojo daikto vertingųjų savybių, valdytojai ar darbus atliekantys asmenys apie tai privalo pranešti savivaldybės paveldosaugos padaliniiui, o šis informuoja Departamentą. Departamentas gali sustabdyti darbus 15 dienų. Per šį terminą jis kartu su savivaldybės paveldosaugos padaliniu turi patikrinti pranešimą ir priimti sprendimą inicijuoti ar neinicijuoti aptiktos nekilnojamosios kultūros vertybės įregistravimą, kultūros paveldo objekto skelbimą saugomu ar aptiktos vertingosios

	savybės atskleidimą ir apsaugos reikalavimų patikslinimą. (LR nekilnojamojo kultūros paveldo apsaugos įstatymas, 9str.3.p.)
1.3.5. takai, keliai ar jų dalys, dangos - ŠR-PV krypties kelias - alėja, dab. R. Žebenkos g., vedanti į dvaro sodybą, jos apželdinimo paprastaisiais kaštonais pobūdis; įvairių krypčių takų, kelių trasos, vedančios į reprezentacinę, ūkinę zonas; akmenų grindinys, jo fragmentai kelio trasose, vedančiose į ūkinę zoną (didelė dalis dvaro sodybos grindinio užasfaltuota)	Neįtakoja, jokios esamos trasos nekeičiamos. Pagrindiniai patekimai į paplūdimį (kaip ir anksčiau) vyks esamomis trasomis (taip pat ir istorinėmis).
1.3.6. želdynai ir želdiniai - P dvaro sodybos ribos perimetrinio apželdinimo lapuočiais medžiais pobūdis: vyrauja paprastieji uosiai, klevai ; sodo vieta teritorijos P dalyje	Neįtakoja konkrečiai minimų savybių. Pagerins dvaro sodybos komplekso suvokimą iš krašto kelio trasos, einančios Baisogalos II tvenkinio užtvankos viršumi, kadangi sprendiniuose numatoma nevertingą, agresyvių fermų užstatymą dengti želdynais.
1.3.7. upės, natūralūs vandens telkiniai ir hidrotechniniai įrenginiai - Ketvirtas, Šeštas ir Septintas tvenkiniai dvaro sodybos Š dalyje (Šeštas ir Septintas tvenkiniai apleisti)	Neįtakoja



13pav. Numatoma elektros tinklų tiesimo trasa

Sprendinių įtaka kultūros paveldo vertybės apžvelgiamumui:

- Į VERTYBĘ

Baisogalos dvaro sodyba analizuojamoje teritorijoje ir jos gretimybėse geriausiai apžvelgiama (žiūrėti 3Pav.) iš krašto kelio trasos, kuri sutampa su užtvankos kontūru. Iš šios trasos geriausiai bus apžvelgiama ir projektuojama teritorija, kuri išsidėsto vizualinio kanalo į dvaro sodybą šone ir jo neblokuoja.

Šioje trasoje matoma sodybos ūkinė zona, t.y. ūkinės zonos užpakalinė pusė (pastatai: tvartai, karvidė, spirito varykla, kluonai), trasos ašyje - parko masyvas ir rūmų kopolas, išskylantis virš medžių.

Reljefas nuo vandens telkinio kyla į dvaro sodybos pusę (rūmai stovi aukščiausioje vietoje), projektuojama teritorija išsidėsto žemiau kultūros vertybės teritorijos. Be to, jas skiria želdynai tiek prie ūkinių dvaro pastatų, tiek projektuojamame sklype (todėl iš sklypo dvaro sodybos pastatai neapžvelgiami), iš dalies dengiantys ūkinę dvaro zoną.

Sprendiniuose nenumatyti jokie pastatai ar statiniai, galintys užstoti vaizdus iš krašto kelio trasos. Visa paplūdimio rekreacinė įranga išsidėsto prie vandens, žemiausioje vietoje. Sklypas želdinamas medžiais ir krūmais, kad pridengtų automobilių stovėjimo aikštelę, sporto aikšteles, tačiau nauji želdynai atitraukiami

Dokumento šifras	Tipas	Lapas	Lapų
AV-18-05-PP-AR	0		15

maksimaliai nuo kelio trasos. Nauji želdinimo sprendiniai užstos ir nevertingą agresyvių fermų užstatymą, matomą perspektyvoje.

Iš projektuojamo sklypo dvaro sodyba neapžvelgiama. Iš dalies, dengiama želdinių, matoma ūkinės dvaro zonos pastatų užpakalinė dalis, kuri nėra reprezentatyvi.

Daugiau vertingų dvaro sodybos apžvalgos taškų projektuojamame sklype ir jo gretimybėse nėra.

- IŠ VERTYBĖS

Žvelgiant iš Baisogalos dvaro sodybos vidaus, projektuojamas sklypas nėra apžvelgiamas. Visa reprezentacinė zona yra atskirta parko želdynais nuo ūkinės dvaro zonos. Kadangi projektuojama teritorija yra dar toliau ir žemiau nuo ūkinės zonos, be to užstojama esamų želdynų, ji niekaip neįtakos vaizdų komplekso viduje.

Medžiagos:

Naudojamos medžiagos parinktos natūralios - medis, akmuo, metalas dera gamtinėje aplinkoje, nedisonuoja su istorinėmis vertybėmis. Dangos taip pat parinktos "minkštos", ypač tinkančios gamtinei aplinkai - automobilių aikštei - vejos korys, želdinamas veja, pėsčiųjų takai numatyti iš sutankintos skaldos, sporto aikštelių danga-smėlis.

Išvada:

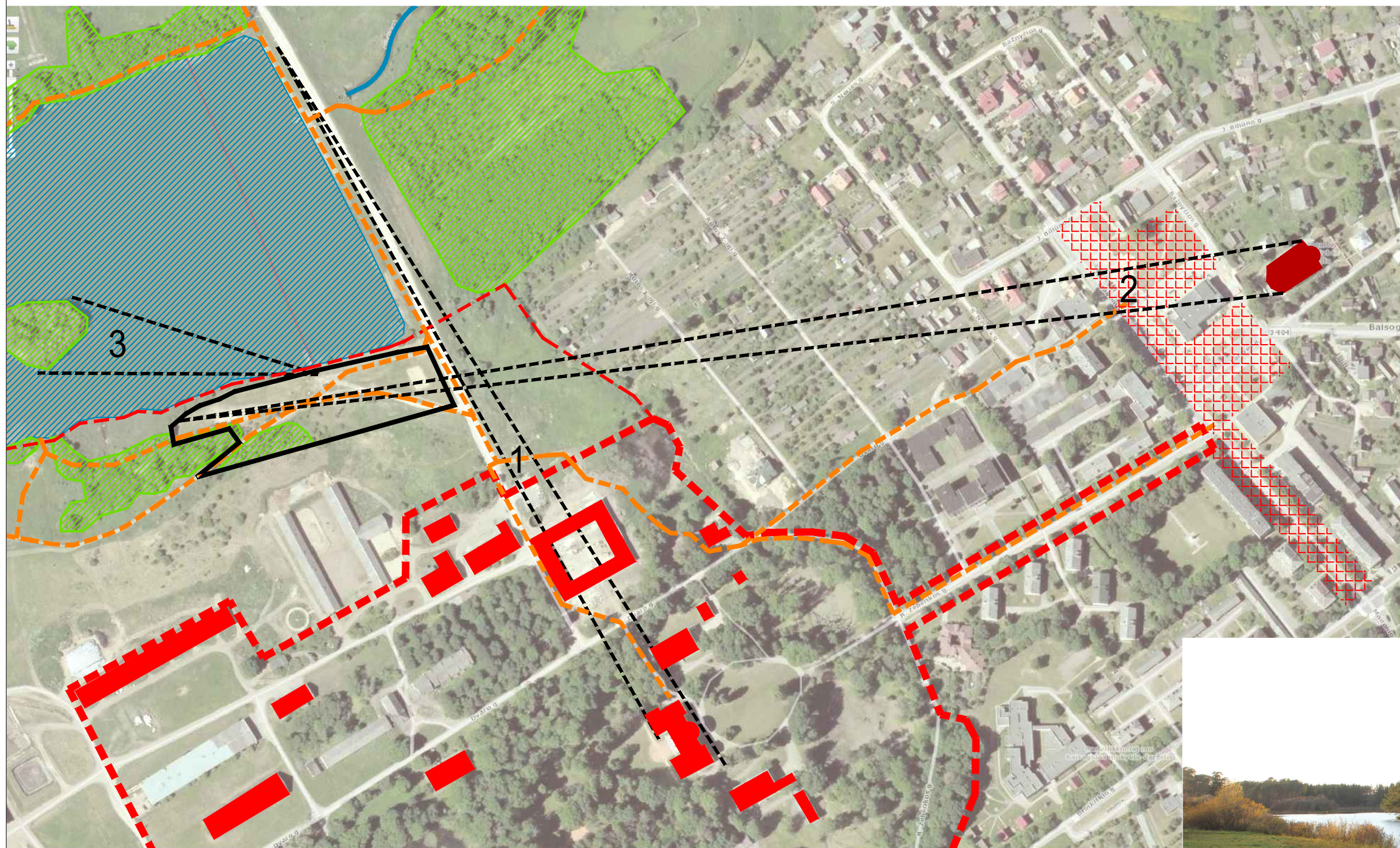
Sprendiniai niekaip nepažeidžia dvaro sodybos vertingųjų savybių - plano struktūros, erdvinės kompozicijos, istorinių trasų ir takų, želdynų sistemos ar pan., o veikiau jas papildo naujomis vertėmis.

Pagrindinis pėsčiųjų patekimas iš miestelio į paplūdimį vyksta istorinėmis dvaro sodybos trasomis, persipina pėsčiųjų srautai miestelis-dvaro parkas-paplūdimys. Taip užtikrinamas ir aktyvinamas istorinių trasų naudojimas.

Dvaro sodybos apžvelgiamumui (išorėje ir viduje) sprendiniai neigiamos įtakos taip pat neturi, arba veikia teigiamai želdynais maskuodami nevertingą, svetimą kompleksui užstatymą.

Pastaba: Kultūros paveldo dalis yra projektinių pasiūlymų aiškinamojo rašto dalis ir turi būti vertinama kompleksiskai.

Dokumento šifras	Tipas	Lapas	Lapų
AV-18-05-PP-AR	0		15



1. Kelio trasoje apžvelgiamas Baisogalos dvaro kompleksas: matomas rūmų kupolas, parkas, ūkinės zonos pastatai (tvartai, karvidė)



2. Iš sklypo atsiveria vaizdas į Baisogalos bažnyčią

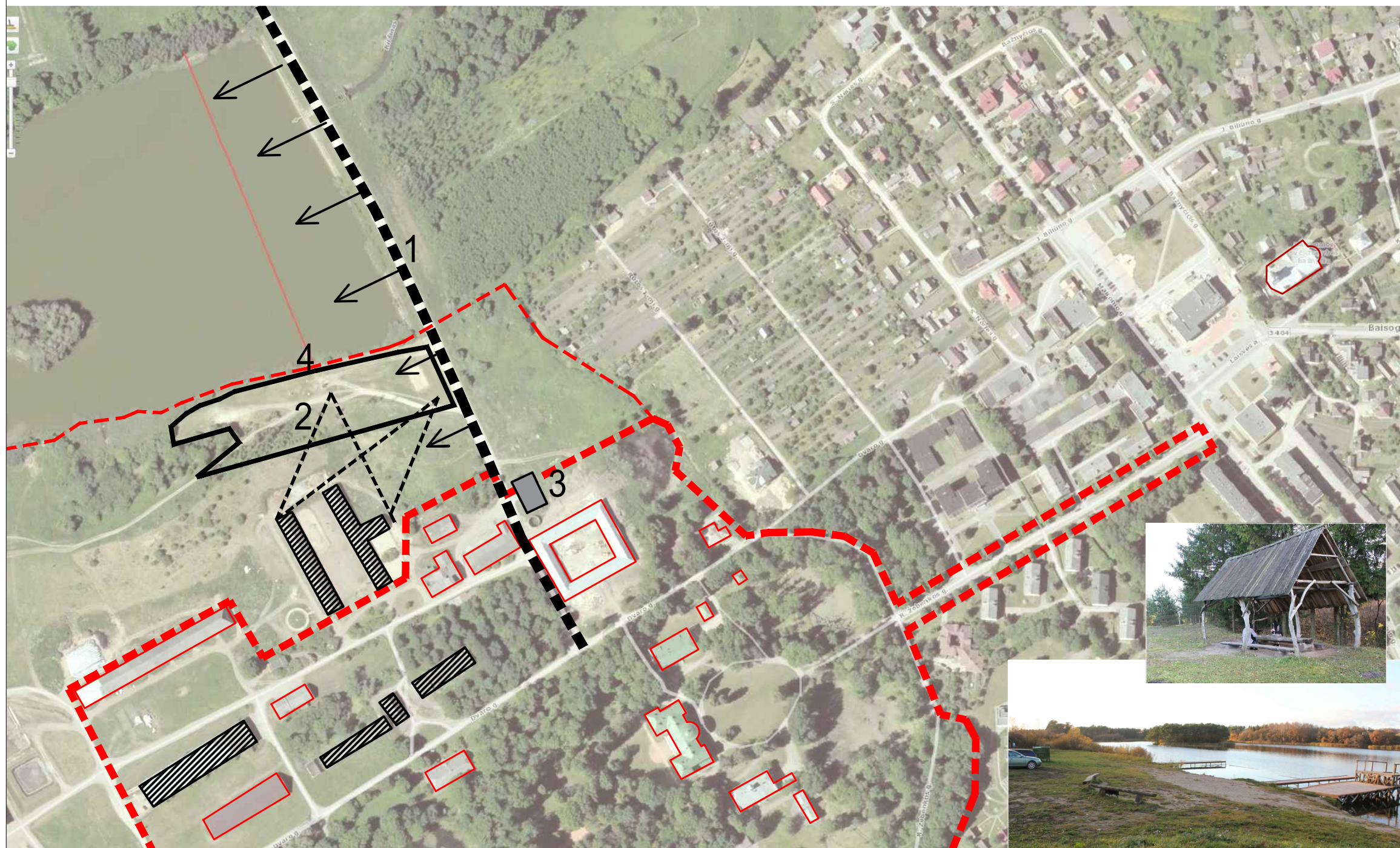


3. Iš sklypo atsiveria vaizdas į salą, vertingos daugiaplanės perspektyvos

- Analizuojamo sklypo ribos
- Kultūros paveldo objektų ir vietovių teritorijos
- Kultūros paveldo objektų apsaugos zonos vizualinės apsaugos pozonis
- Pagrindiniai esami pėsčiųjų ryšiai teritorijoje ir gretimybėse

- VERTYBĖS SKLYPE IR GRETIMYBĖSE:**
- Kultūros paveldo objektai
 - Želdynai
 - Vandens telkinys (Baisogalos II tvenkinys)
 - Vandens telkinys upelis Kiršinas
 - Vizualiniai ryšiai:
 1. Kelio trasoje - Baisogalos dvaras
 2. Iš sklypo - Baisogalos bažnyčia
 3. Iš sklypo - sala su daugiaplane perspektyva

		UAB „DVI ARCHITEKTĖS“ <small>(m.k. 304460077 Gedimino pr. 28, Vilnius)</small>		Pėsčiųjų ir dviračių takų, sporto aikštelių, kitų inžinerinių statinių, elektros tinklų Baisogalos k., Baisogalos sen., Radviliškio raj., sklype kad.Nr. 7108/0008:341 statybos projektas					
A157	SPV	I.Vazonienė		2019-01	Analizė. Vertybės				
A2001	SPDV	A.Paulauskienė		2019-01					
	Architektė	G.Nainytė		2019-01					
pp	BĮ filialas Radviliškio rajono savivaldybės administracijos Baisogalos seniūnija			AV-18-05-PP-V	<table border="1"> <tr> <td>Lapas</td> <td>Lapų</td> </tr> <tr> <td>1</td> <td>1</td> </tr> </table>	Lapas	Lapų	1	1
Lapas	Lapų								
1	1								



1. Kelias (žvyro danga) užtvankos viršumi vasarą kelia dulkes, vėjas neša jas į paplūdimio zoną.



2. Vizualinė tarša sklype (matomi eksploatuojami tvartai, nepriklausantys Baisogalos dvaro kompleksui)



3. Atliekų surinkimo aikštelė prie pagrindinio atėjimo į paplūdimį ir dvaro ūkinės zonos



4. Esama paplūdimio infrastruktūra nusidėvėjusi, neišvystyta, nepritaikyta šiuolaikiniams poreikiams.

- Analizuojamo sklypo ribos
- Kultūros paveldo objektų ir vietovių teritorijos
- Kultūros paveldo objektų apsaugos zonos vizualinės apsaugos pozonis

- PROBLEMOS SKLYPE IR GRETIMYBĖSE:**
- 1. Kelias su žvyro danga (taršos dulkėmis objektas)
 - 2. Vizualinė tarša sklype (vaizdai į tvartus)
 - 3. Atliekų surinkimo aikštelė prie pagrindinio atėjimo į paplūdimį
 - 4. Neišvystyta, nusidėvėjusi esama paplūdimio infrastruktūra
 - Baisogalos dvaro sodybos komplekse esantis nevertingas užstatymas.

		UAB „DVI ARCHITEKTĖS“ <small>(m.k. 304460077 Gedimino pr. 28, Vilnius)</small>		Pėsčiųjų ir dviračių takų, sporto aikštelės, kitų inžinerinių statinių, elektros tinklų Baisogalos k., Baisogalos sen., Radviliškio raj., sklype kad.Nr. 7108/0008:341 statybos projektas					
A157	SPV	I.Vazonienė		2019-01	Analizė. Problemos				
A2001	SPDV	A.Paulauskienė		2019-01					
	Architektė	G.Nainytė		2019-01					
PP	BĮ filialas Radviliškio rajono savivaldybės administracijos Baisogalos seniūnija			AV-18-05-PP-P	<table border="1"> <tr> <td>Lapas</td> <td>Lapų</td> </tr> <tr> <td>1</td> <td>1</td> </tr> </table>	Lapas	Lapų	1	1
Lapas	Lapų								
1	1								

Mastelis
schema
Laida
0



KOPIJA TIKRA
Sąlyginis žemėlapis parengtas pagal
Sąulinių žemėtvarkos ir geodezijos skyriaus
DOKUMENTĄMS

SUDERINTA
Sąulinių žemėtvarkos ir geodezijos skyriaus
Dokumentams
2018.08.16

UAB "Baisogalos Dvaras"
Raimundas Aukštakis
2018.08.16

Valstybės įmonė
Saulių žemėtvarkos ir geodezijos skyrius
Mūsų g. 19, LT-10000 Šalčininkai, tel. 8 41 822006, el. p. v. info@szg.lt
(Darbo laikas 08:00-17:00)

Pareigybė	Pasirašas	Vardas, pavardė	Data
Šil. tvarkymo pavaduotojas		Benasė Trevenavičiūtė	
Šil. tvarkymo pavaduotoja		Edvinas Stravinskis	
Specialistas		Edvinas Stravinskis	
Objektas		„Baisogalos Dvaras“	
Kvalifikacijos pat. Nr.		102KY-1810	

Pastaba: Sklypo elektros tinklų sprendiniai bus detalizuojami projekto AV-18-05-SP "Elektrotechnikos" dalyje

Pastaba: Lauko elektros tinklai bus detalizuojami projekto AV-18-05-SP "lauko elektros tinklų" dalyje

PAGRINDINIAI TECHNINIAI SKLYPO RODIKLIAI

SKLYPO PLOTAS	9270	NEKEIČIAMA
UŽSTATYMO PLOTAS		
SKLYPO UŽSTATYMO TANKUMAS		
SKLYPO UŽSTATYMO INTENSIVUMAS		
APŽELDINTAS SKLYPO PLOTAS	5575 60,14%	
KIETŪJŲ DANGŲ PLOTAS	3422	
AUTOMOBILIŲ STOVĖJIMO VIETŲ SKAIČIUS TARP JŲ ŽŪN	17/2	

SUTARTINIAI ŽYMĖJIMAI

Esama:	09	Palapinių statymo zona	19	Numatoma vandens pramogų parko įrangos trasa	Plūktos skaldos danga (pilka)	Atraminės sienelės - suolai
01 Pavėsinė (perstatoma)	10	Maudyklės zona	20	Numatoma vieta vandens pramogų parko terasai	Plūktos skaldos danga (dviračių takas, raudona/ruda)	Suolai
02 Tinklinio aikštelė (perkeliama)	11	Persirengimo kabinos	21	Galimybė įrengti gyvūnų apžvalgos aikštelę	Vejos korio danga	Iškylų suolai su stalais
Projektuojama:	12	Laužavietė		Sklypo ribos	Brukas	Radialiniai suolai aplink laužavietę
03 Papildinio tinklinio aikštelė (perkeliama)	13	Galima sporto treniruoklių zona	▲	Įvažiavimai į sklypą	Ažūrinių trinkelų danga	Šiukšliadėžės
04 Papildinio teniso aikštelė	14	Pagrindinis pėsčiųjų ir dviračių takas	▲	Įėjimai į sklypą	Smėlis	Dviračių stovai
05 Automobilių stovėjimo aikštelė			---	Kelio apsaugos zona	Pėsčiųjų takų bortelis iš trinkelų	Tako šviestuvai
06 Buitinių atliekų konteinerių aikštelė		KONCEPCIJOS sprendiniai už sklypo ribų (projekte nedetalizuojami)		Vandens telkinio apsaugos juosta - visas sklypas	Vejos bordiūras	Automobilių aikštelės ir sporto aikštelės šviestuvai
07 Vaikų žaidimų aikštelė:	15	Numatoma vieta pontoniniam maudynių lieptui		Vandens telkinio apsaugos zona - visas sklypas (200m)	Esami saugomi medžiai	Informacinis stendas
Batutas	15a	Šokinėjimo į vandenį bokštėlis			Projektuojami medžiai	
Čiuožykla	15b	Terasuoti suolai deginimuisi			Projektuojami krūmai	Numatomi projektuoti elektros tinklai
Formuojami reljefo kalneliai	16	Valčių iškėlimo/nuleidimo vieta			Projektuojamos gyvatvorės	
08 Numatoma vieta sanitariniams konteineriams	17	Numatoma vieta pontoninei valčių/vandens dviračių prieplaukai			Veja	
08a Numatoma vieta vandens pramogų parko konteineriams	18	Numatoma vieta vandens pramogų parko įrangai statyti (laikinas statinys-atramos)			Žydinti pieva	

SITUACIJOS PLANAS



		UAB „DVI ARCHITEKTĖS“ Įm.k. 304460077 Gedimino pr. 28, Vilnius		Pėsčiųjų ir dviračių takų, sporto aikštelės, kitų inžinerinių statinių, elektros tinklų Baisogalos k., Baisogalos sen., Radviliškio raj., sklype kad.Nr. 7108/0008:341 statybos projektas	
A157	SPV	I.Vaznonienė		2019-01	Sklypo planas
A2001	SPDV	A.Paulauskienė		2019-01	
	Architektė	G.Nainytė		2019-01	
PP	BĮ filialas Radviliškio rajono savivaldybės administracijos Baisogalos seniūnija				0
					AV-18-05-PP-01
					Lapas 1



VALSTYBĖS ĮMONĖ REGISTRŲ CENTRAS

V.Kudirkos g. 18-3, LT-03105 Vilnius, tel. (5) 2688 262, faks. (5) 2688 311, el.p. info@registrucentras.lt

NEKILNOJAMOJO TURTO REGISTRO CENTRINIO DUOMENŲ BANKO IŠRAŠAS

2012-07-19 15:28:27

1. Nekilnojamojo turto registre įregistruotas turtas:Registro Nr.: **44/843855**Registro tipas: **Žemės sklypas su statiniais**Sudarymo data: **2007-10-18****Radviliškio r. sav. Baisogalos sen. Baisogalos mstl.**Registro tvarkytojas: **Valstybės įmonės Registrų centro Šiaulių filialas****2. Nekilnojamieji daiktai:**

2.1.

Žemės sklypas**Radviliškio r. sav. Baisogalos sen. Baisogalos mstl.**Unikalus Nr.: **4400-2023-2939**Kadastrinis Nr.: **7108/0008:341 Baisogalos k.v.**Pagrindinė tikslinė naudojimo paskirtis: **Kita**Naudojimo būdas: **Rekreacinės teritorijos**Naudojimo pobūdis: **Ilgalaikio (stacionaraus) poilsio pastatų statybos**Žemės sklypo plotas: **0.9270 ha**Užstatyta teritorija: **0.9270 ha**Žemės ūkio naudmenų našumo balas: **49.9**Matavimų tipas: **Žemės sklypas suformuotas atliekant kadastrinius matavimus**Indeksuota žemės sklypo vertė: **27808 Lt**Žemės sklypo vertė: **17380 Lt**Vidutinė rinkos vertė: **12100 Lt**Vidutinės rinkos vertės nustatymo data: **2010-03-03**Kadastro duomenų nustatymo data: **2009-06-05**

2.2.

Kiti statiniai (inžineriniai) - Tinklinio aikštelė**Radviliškio r. sav. Baisogalos sen. Baisogalos mstl.**Aprašymas / pastabos: **272 kv.m.**Unikalus Nr.: **4400-1243-8474**Pagrindinė tikslinė naudojimo paskirtis: **Sporto**Pažymėjimas plane: **b1**Statybos pradžios metai: **1987**Statybos pabaigos metai: **1987**Baigtumo procentas: **100 %**Fizinio nusidėvėjimo procentas: **75 %**Atkūrimo sąnaudos (statybos vertė): **15800 Lt**Atkuriamoji vertė: **3950 Lt**

Atkuriamosios vertės ir atkūrimo sąnaudų

(statybos vertės) nustatymo data: **2007-10-17**Vidutinė rinkos vertė: **3940 Lt**Vidutinės rinkos vertės nustatymo data: **2007-10-17**Kadastro duomenų nustatymo data: **2007-10-17**

2.3.

Kiti statiniai (inžineriniai) - Pavėsinė**Radviliškio r. sav. Baisogalos sen. Baisogalos mstl.**Unikalus Nr.: **4400-1243-8485**Pagrindinė tikslinė naudojimo paskirtis: **Kiti inžineriniai statiniai**Pažymėjimas plane: **P1**Statybos pradžios metai: **1987**Statybos pabaigos metai: **1987**Baigtumo procentas: **100 %**Fizinio nusidėvėjimo procentas: **58 %**Atkūrimo sąnaudos (statybos vertė): **4140 Lt**Atkuriamoji vertė: **1740 Lt**

Atkuriamosios vertės ir atkūrimo sąnaudų

(statybos vertės) nustatymo data: **2007-10-17**Vidutinė rinkos vertė: **243 Lt**Vidutinės rinkos vertės nustatymo data: **2007-10-17**Kadastro duomenų nustatymo data: **2007-10-17****3. Daikto priklausiniai iš kito registro: įrašų nėra****4. Nuosavybė:**

4.1.

Nuosavybės teisė

Savininkas: LIETUVOS RESPUBLIKA, a.k. 111105555

Daiktas: žemės sklypas Nr. 4400-2023-2939, aprašytas p. 2.1.
 [registravimo pagrindas: Apskritis viršininko įsakymas, 2010-03-10, Nr. V-1274
 [rašas galioja: Nuo 2010-03-24

4.2.

Nuosavybės teisė

Savininkas: RADVILIŠKIO RAJONO SAVIVALDYBĖ, a.k. 111101539

Daiktas: kiti statiniai Nr. 4400-1243-8474, aprašyti p. 2.2.
 kiti statiniai Nr. 4400-1243-8485, aprašyti p. 2.3.
 [registravimo pagrindas: Priėmimo - perdavimo aktas, 2007-10-26
 [rašas galioja: Nuo 2007-10-30

5. Valstybės ir savivaldybių žemės patikėjimo teisė:

5.1.

Valstybinės žemės patikėjimo teisė

Patikėtinis: Nacionalinė žemės tarnyba prie Žemės ūkio ministerijos, a.k. 188704927

Daiktas: žemės sklypas Nr. 4400-2023-2939, aprašytas p. 2.1.
 [registravimo pagrindas: Žemės įstatymo pakeitimo ir papildymo įstatymas Nr. XI-912,
 2010 m. birželio 18 d., 2010-06-18, Nr. XI-912
 [rašas galioja: Nuo 2010-07-01

6. Kitos daiktinės teisės : įrašų nėra**7. Juridiniai faktai:**

7.1.

Sudaryta panaudos sutartis

Panaudos gavėjas: RADVILIŠKIO RAJONO SAVIVALDYBĖ, a.k. 111101539

Daiktas: žemės sklypas Nr. 4400-2023-2939, aprašytas p. 2.1.
 [registravimo pagrindas: Panaudos sutartis, 2010-04-14, Nr. N71/10-0022
 Plotas: 0.927 ha
 [rašas galioja: Nuo 2010-05-03
 Terminas: Nuo 2010-04-14 iki 2060-04-14

8. Žymos: įrašų nėra**9. Specialios naudojimo sąlygos:**

9.1.

XXIX. Vandens telkinių apsaugos juostos ir zonos

Daiktas: žemės sklypas Nr. 4400-2023-2939, aprašytas p. 2.1.
 [registravimo pagrindas: Apskritis viršininko įsakymas, 2010-01-26, Nr. V-415
 Apskritis viršininko įsakymas, 2010-03-10, Nr. V-1274
 Plotas: 0.927 ha
 [rašas galioja: Nuo 2010-03-18

9.2.

XIX. Nekilnojamųjų kultūros vertybių teritorija ir apsaugos zonos

Daiktas: žemės sklypas Nr. 4400-2023-2939, aprašytas p. 2.1.
 [registravimo pagrindas: Apskritis viršininko įsakymas, 2010-01-26, Nr. V-415
 Apskritis viršininko įsakymas, 2010-03-10, Nr. V-1274
 Plotas: 0.927 ha
 [rašas galioja: Nuo 2010-03-18

9.3.

II. Kelių apsaugos zonos

Daiktas: žemės sklypas Nr. 4400-2023-2939, aprašytas p. 2.1.
 [registravimo pagrindas: Apskritis viršininko įsakymas, 2010-01-26, Nr. V-415
 Apskritis viršininko įsakymas, 2010-03-10, Nr. V-1274
 Plotas: 0.0345 ha
 [rašas galioja: Nuo 2010-03-18

10. Daikto registravimas ir kadastro žymos:

10.1.

Kadastrinius matavimus atliko (kadastro žyma)

UAB "GeoLinus", a.k. 145669477

Daiktas: žemės sklypas Nr. 4400-2023-2939, aprašytas p. 2.1.
 [registravimo pagrindas: Kvalifikacijos pažymėjimas, 2008-07-25, Nr. 2M-ME-183
 Licencija, 2008-08-07, Nr. G-671-(657)
 Nekilnojamojo daikto kadastro duomenų byla, 2009-06-05
 [rašas galioja: Nuo 2010-03-18

10.2.

Suformuotas naujas (daikto registravimas)

Daiktas: žemės sklypas Nr. 4400-2023-2939, aprašytas p. 2.1.
 [registravimo pagrindas: Nekilnojamojo daikto kadastro duomenų byla, 2009-06-05

Apskritis viršininko įsakymas, 2010-01-26, Nr. V-415

Apskritis viršininko įsakymas, 2010-03-10, Nr. V-1274

Įrašas galioja: Nuo 2010-03-18

11. Registro pastabos ir nuorodos: įrašų nėra

12. Kita informacija: įrašų nėra

13. Informacija apie duomenų sandoriui tikslinimą: įrašų nėra

2012-07-19 15:28:27

Dokumentą atspausdino:



Vytautas Varanavičius

**VALSTYBINĖS ŽEMĖS PANAUDOS
SUTARTIS NR. N71/10-0022
2010 m. balandžio 14 d.
Radviliškis**

Mes, Lietuvos Respublikos valstybė, atstovaujama Šiaulių apskrities viršininko administracijos Žemės tvarkymo departamento Radviliškio rajono žemėtvarkos skyriaus vedėjo **Algimanto Valio** a/k 35310270359, veikiančio pagal Šiaulių apskrities viršininko 2010 m. sausio 4 d. įgaliojimą VI1-9-(3.32.), patvirtintą Šiaulių rajono I-ojo notarų biuro notarės N. Masiliūnienės, registro Nr. 16, toliau vadinamas valstybinės žemės panaudos davėju ir **Radviliškio rajono savivaldybė** įmonės kodas 111101539, atstovaujama Radviliškio rajono savivaldybės administracijos direktoriaus Vitolio Januševičiaus a/k 35410250087, gyv. Maironio g. 5-28, Baisogalos mstl., veikiančio pagal Radviliškio rajono savivaldybės tarybos 2007 m. balandžio 19 d. sprendimą Nr. T-19 „Dėl įgaliojimų suteikimo“, toliau vadinamas valstybinės žemės panaudos gavėju, sudarėme šią sutartį:

1. Pagal Šiaulių apskrities viršininko 2010 m. sausio 26 d. įsakymą Nr. V-415 ir 2010 m. kovo 10 d. įsakymą Nr. V-1274, panaudos davėjas perduoda neatlygintinai laikinai naudotis, o panaudos gavėjas priima 0,9270 ha žemės sklypą (kadastro Nr. 7108/0008:341), esantį Baisogalos mstl., Radviliškio rajone.
2. Žemės sklypas perduodamas neatlygintinai naudotis 50 metų, skaičiuojant nuo šios sutarties sudarymo dienos, bet ne ilgesniam laikotarpiui, nei reikia valstybės ir savivaldybės funkcijoms atlikti.
3. Perduodamo neatlygintinai naudotis žemės sklypo pagrindinė tikslinė žemės naudojimo paskirtis, naudojimo būdas ir pobūdis – kitai pagrindinei tikslinei žemės naudojimo paskirčiai, rekreacinės teritorijos / ilgalaikio (stacionaraus) poilsio pastatų statybos.
4. Perduodame neatlygintinai naudotis žemės sklype esančių žemės savininkui ar kitiems asmenims nuosavybės teise priklausančių statinių ir įrenginių naudojimosi sąlygos, naujų pastatų, statinių statybos, kelių tiesimo, vandens telkinių įrengimo ir kitos sąlygos, taip pat pastatų ir (ar) įrenginių naudojimo sąlygos pasibaigus žemės sklypo panaudos terminui – teisės aktų nustatyta tvarka.
5. Perduodame neatlygintinai naudotis žemės sklype esančių požeminio ir paviršinio vandens, naudingųjų iškasenų (išskyrus gintarą, naftą, dujas ir kvarcinį smėlį) naudojimo sąlygos – teisės aktų nustatyta tvarka.
6. Iš žemės sklypo gautomis pajamomis ir išauginta produkcija disponavimo sąlygos - nėra.
7. Specialiosios žemės naudojimo sąlygos – Lietuvos Respublikos Vyriausybės 1992 m. gegužės 12 d. nutarimu Nr. 343 patvirtinti skyriai: II-0,0345 ha, XIX-0,9270 ha, XXIX-0,9270 ha skyriai.
8. Žemės naudojimo apribojimai, servitutai – nėra.
9. Žemės sklypo vidutinė rinkos vertė 12100 Lt.
10. Kiti su neatlygintinai perduodamo žemės sklypo naudojimu ir grąžinimu, pasibaigus panaudos sutarčiai, susiję panaudos davėjo ir panaudos gavėjo įsipareigojimai – panaudos gavėjas turi pirmumo teisę pratęsti panaudos sutartį.
11. Panaudos gavėjo išlaidų žemės ūkio paskirties žemei pagerinti atlyginimas - nėra.
12. Panaudos davėjui priklausantys melioraciniai įrenginiai, keliai, tiltai, kiti inžineriniai įrenginiai remontuojami panaudos gavėjo lėšomis.
13. Šalys už žemės panaudos sutarties pažeidimus atsako Lietuvos Respublikos civilinio kodekso nustatyta tvarka.
14. Sutartis panaudos davėjo reikalavimu nutraukiama prieš terminą, jeigu panaudos gavėjas naudojami žemės sklypu ne pagal sutartyje nurodytas sąlygas ar pagrindinę tikslinę žemės naudojimo paskirtį, perduoda žemės sklypą naudotis trečiajam asmeniui, nebeatlieka funkcijų, kurioms buvo perduotas neatlygintinai naudotis valstybinės žemės sklypas, jeigu pagal parengtą naują arba pakeistą ir nustatytą tvarka patvirtintą teritorijų planavimo dokumentą šis žemės sklypas paimamas naudoti

visuomenės poreikiams, taip pat jeigu privatizuojami statiniai ar įrenginiai pagal Lietuvos Respublikos valstybės ir savivaldybių turto privatizavimo įstatymą arba reikalavimai nutraukti panaudos sutartį prieš terminą yra susiję su Lietuvos Respublikos žemės reformos įstatymo ir Lietuvos Respublikos piliečių nuosavybės teisių į išlikusį nekilnojamąjį turtą atkūrimo įstatymo nuostatomis, jeigu panaudos gavėjas savo lėšomis per 3 mėnesius nuo sutarties sudarymo dienos sutarties neįregistravo Nekilnojamojo turto registre arba panaudos davėjo reikalavimu nepašalino sutarties sąlygų pažeidimo. Sutartis gali būti nutraukta ir kitais Lietuvos Respublikos civilinio kodekso, kitų Lietuvos Respublikos įstatymų nustatytais atvejais.

15. Sutartis panaudos gavėjo reikalavimu prieš terminą gali būti nutraukta, jeigu dėl aplinkybių, už kurias panaudos gavėjas neatsako, žemės sklypu nebegalima naudotis pagal paskirtį arba sutarties sudarymo metu panaudos davėjas neišpėjo apie trečiųjų asmenų teises į žemės sklypą.

16. Jeigu perduotame neatlygintinai naudotis žemės sklype nėra pastatų ar įrenginių, kuriuos panaudos gavėjas valdo nuosavybės ar patikėjimo teise, panaudos gavėjas turi teisę nutraukti terminuotą panaudos sutartį, apie tai išpėjęs kitą šalį ne vėliau kaip prieš vieną mėnesį.

17. Sutarties pakeitimai ir papildymai galioja, jeigu jie sudaryti raštu ir nustatyta tvarka pasirašyti abiejų šalių.

18. Prie šios sutarties pridedamas perduodamo neatlygintinai naudotis žemės sklypo planas M 1:1000, kaip neatskiriama sudedamoji šios sutarties dalis.

19. Panaudos sutartį panaudos gavėjas savo lėšomis per 3 mėnesius įregistruoja Nekilnojamojo turto registre.

20. Ginčai dėl šios sutarties sprendžiami Lietuvos Respublikos įstatymų nustatyta tvarka.

21. Ši sutartis įsigalioja nuo jos pasirašymo momento.

22. Sutartis sudaryta 3 (trimis) egzemplioriais, kurių vienas paliekamas Šiaulių apskrities viršininkui, antras – VĮ Registrų centro Šiaulių filialui, trečias perduodamas panaudos gavėjui.



Panaudos davėjas A. Valys

Panaudos gavėjas V. Januševičius



Nekilnojamojo turto objektų kadastrinių
matavimų ir kadastro duomenų surinkimo
bei tikslinimo taisyklių priedas

Žemės sklypo ribų paženklavimo-parodymo AKTAS

2009.06.05.

(data)

Radviliškio raj., Baisogalos mstl.

(sudarymo vieta)

1. Žemės sklypo ribos nustatytos savininkui Radviliškio rajono savivaldybei
a/k 111101539, pageidaujant atlikti žemės sklypo
geodezinius matavimus.
2. Žemės sklypo ribas paženklimą atliko ir riboženklių įtvirtinimo vietas pažymėjo
vykdytojas Linas Viliopas
vadovaudamasis Šiaulių apskrities viršininko įsakymu dėl Radviliškio rajono
Baisogalos kadastro vietovės žemės reformos žemėtvarkos projekto patvirtinimo,
2009 gegužės 27d. Nr.V-2845
3. Žemės sklypo adresas ir plotas Radviliškio raj., Baisogalos sen., Baisogalos mstl.,
0,9270 ha.
4. Nustatant žemės sklypo ribas, buvo kviešti dalyvauti žemės sklypo esamas (būsimas)
savininkas ar naudotojas ir gretimų žemės sklypų savininkai ir naudotojai: _____
Radviliškio rajono savivaldybės atstovas
5. Kviestųjų asmenų suderinimai (su pastabomis arba be pastabų) bei įrašai apie atsisakymą
pasirašyti ir neatvykusius asmenis

6. Žemės sklypų ribos paženklintos (8) riboženkliais ; kitos ribos sutampa su natūraliais
ir dirbtiniais objektais.
7. Žemės sklype yra nėra valstybinio ir nėra vietinio geodezinio pagrindo punktai,
kurių charakteristika nėra
8. Žemės sklype yra savininkui (naudotojui) nuosavybės teise priklausantys pastatai:
inžineriniai statiniai
9. Žemės sklype yra pastatai, priklausantys kitiems savininkams _____
nėra

10. Žemės sklypui nustatytos specialios žemės ir miško naudojimo sąlygos LRV nut. Nr.343:

II (2) – Kelių apsaugos zonos – 0,0345 ha.

XIX (19) – Nekilnojamųjų kultūros vertybių teritorija – 0,9270 ha.

XXIX (29) – Vandens telkinių apsaugos juostos ir zonos – 0,9270 ha.

11. Žemės sklypui nustatytais žemės servitutais Kelio servitutas – teisė naudotis
pėsčiųjų taku (tarnaujantis daiktas) – 0,2645 ha.

12. Žemės savininkas sudaręs raštiškus susitarimus su kitais asmenimis dėl žemės servitutų,
bendrų objektų naudojimo ir kitų žemės nuosavybės ar naudojimo sąlygų _____
nėra

13. Žemės savininkas įsipareigoja saugoti ir prižiūrėti riboženklis, ir yra susipažinęs su
Lietuvos Respublikos administracinių teisės pažeidimų kodekso 47 straipsnio nuostatomis:
pastovių žemėnaudos riboženklis sunaikinimas arba gadinimas užtraukia baudą nuo dviejų
šimtų penkiasdešimt iki penkių šimtų litų _____

administracijos turto ir vietinio
ūkio skyriaus vedėjas

Eugenijus Pranėvičius

savininko (naudotojo) vardas ir pavardė, parašas

PASTABOS: _____

Aktas surašytas dviem egzemplioriais: pirmasis egzempliorius įteikiamas užsakovui,
antrasis - apskrities viršininko administracijos žemės tvarkymo departamento žemėtvarkos
skyriui kartu su nekilnojamojo turto objektų kadastrinių matavimų byla.

vykdytojas
(pareigos)

(parašas)

Linus Viliopas
(vardas ir pavardė)

Sutinku _____

(parašas)

Radviliškio r. savivaldybės
administracijos turto ir vietinio
ūkio skyriaus vedėjas
Eugenijus Pranėvičius
(juridinio asmens vadovo pareigų pavadinimas)

2009.06.05.
(data)

Žemės sklypo ribos paženklintos ir jų pagrindu parengtas žemės sklypo planas atitinka teisės
aktų reikalavimus

Radviliškio žemėtvarkos skyriaus vedėjas
(pavadinimas)

Algimantas Valys
(vardas ir pavardė)

(parašas)

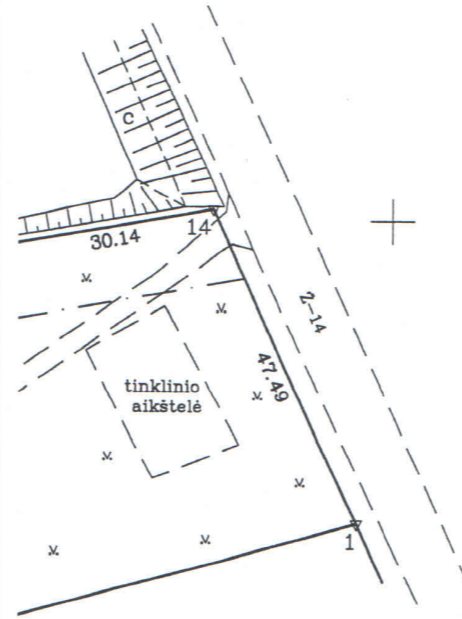
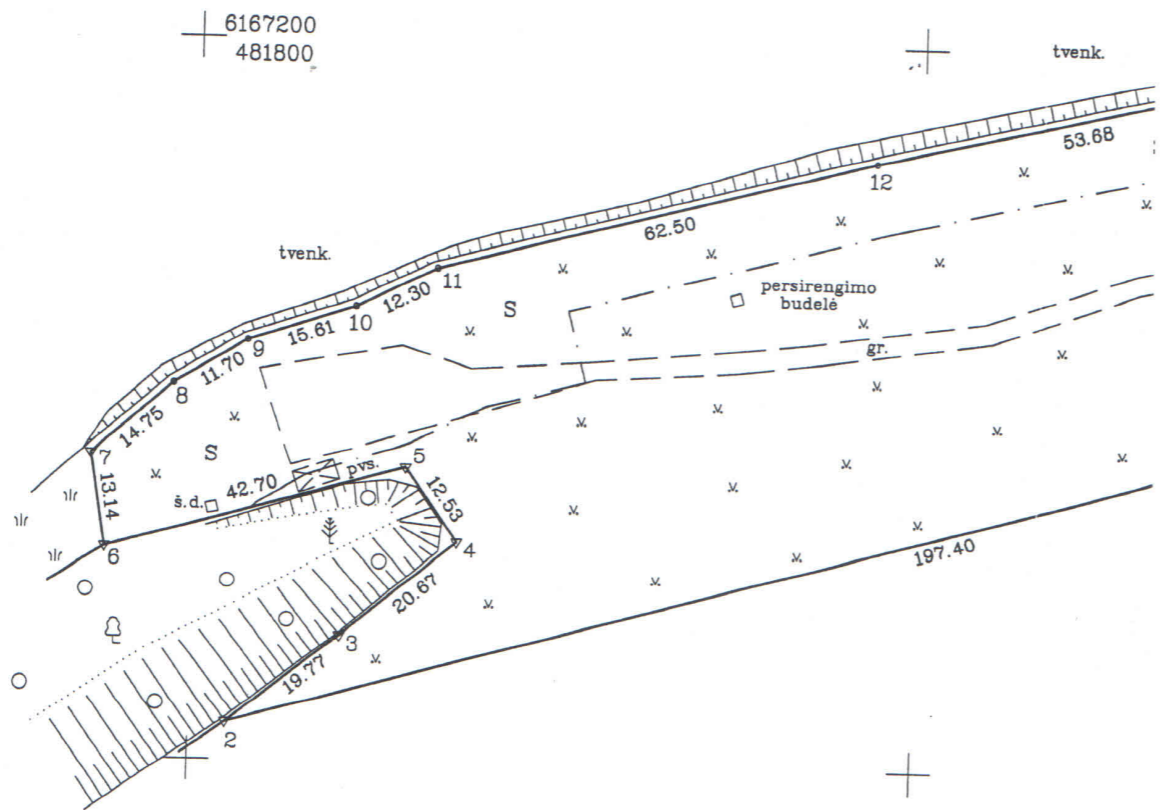
2009-11-19
(data)



ŽEMĖS SKLYPO PLAN

Sklypo plotas 927

1:1000
2



Kadastro:	vietovė	Baisogalos	blokas	sklypas
Žemės sklypo kadastro Nr.:		7 1 0 8 0 0 0 8		341

Gatvė, namo Nr.	Skł.Nr.800
Kaimas (miestelis)	Baisogalos
Seniūnija	Baisogalos
Miestas (rajonas)	Radviliškio
Apskritis	Šiaulių

Gretimybė	Gretimio žemės sklypo kadastro Nr.	Pastabos
1-2		Valstybinis žemės fondas
2-6		Valstybinis miškų fondas
6-14		Tvenkinys
14-1		Vietinės reikšmės kelias Ž-14

Su paženklintomis vietovėje žemės sklypo ribomis, aprašytomis . . . 2009 . . . m.
. . . 06 . . . mėn. 05 d. žemės sklypo paženklinimo-parodymo akte, ir nustatytu plotu sutinku:

Žemės savininkas (naudotojas):
Radviliškio rajono savivaldybė
(vardas, pavardė) (parašas) (data)
Radviliškio rajono savivaldybės administracijos turto ir ūkinio tikio skyriaus
Eugenijus Pranas

Kultūros paveldo departamento prie Kultūros ministerijos Šiaulių teritorinio padalinio vyriausioji specialistė Elena Čepukienė
2009 m. 06 mėn. 17 d.

Šiaulių apskrities viršininko administracijos žemės tvarkymo departamento
Radviliškio miesto (rajono) žemėtvarkos skyrius
Patikrino: Specialistas Rimvydas Didiūnas
Suderino: sk. vedėjas A. Valys
(pareigos) (parašas) (vardas, pavardė)
ZEMĖTVARKOS SKYRIUS A.V.

ŽEMĖS SKLYPO RIBOS PAŽYMĖTOS KADASTRO ŽEMĖLAPYJE
20 10
Inžinierė operatorė Birutė Mikaliūnienė
VI Registrų centras
(pareigos) (parašas) (vardas, pavardė)

--- S --- Servitutas

UAB "GeoLinus"
LICENCIJOS NR.G-671-(657) ISDUOTA 2008.08.07
Pareigos Parašas Vardas, pavardė Data
Direktorius L. Viliopas 2009.06 Dokumentacija


ŽEMĖS SKLYPO PLANAS M 1:1000

Sklypo plotas 9270 m²

Žemės sklypo kadastro Nr. 7 1 0 8 0 0 0 8

KOORDINACIŲ ŽINIARAŠTIS

Koordinacių sistema LKS-94							
Taško Nr.	Kodas	X	Y	Taško Nr.	Kodas	X	Y
1	R	6167158.29	481995.20				
2	R	6167105.27	481805.05				
3	R	6167117.46	481820.62				
4	R	6167130.81	481836.40				
5	R	6167141.04	481829.16				
6	R	6167129.40	481788.08				
7	R	6167142.37	481785.94				
8	R	6167152.06	481797.06				
9	R	6167158.01	481807.13				
10	R	6167162.93	481821.94				
11	R	6167168.43	481832.94				
12	R	6167184.11	481893.44				
13	R	6167196.18	481945.75				
14	R	6167201.47	481975.42				

SKLYPO CENTRO KOORDINATĖS			
Koordinacių sistema	Koordinatės X/Y	Planšeto nomenklatūra	
Sistema, kurioje vykdyti matavimai	X=6167156 Y=481898		
Valstybinė LKS-1994	X=6167156 Y=481898	56/53	
Žiniaraštį sudarė	 (parašas)	L. Viliopas (vardas ir pavardė)	2M-ME-183 (kvalif. pažymėjimo Nr.)
			2009.06. (data)

Ištrauka iš Lietuvos Administracinių teisių pažeidimų kodekso:

47 straipsnis. Pastovių žemėnaudos riboženklų sunaikinimas arba gadinimas - užtraukia baudą nuo dviejų šimtų penkiasdešimties iki penkių šimtų litų.

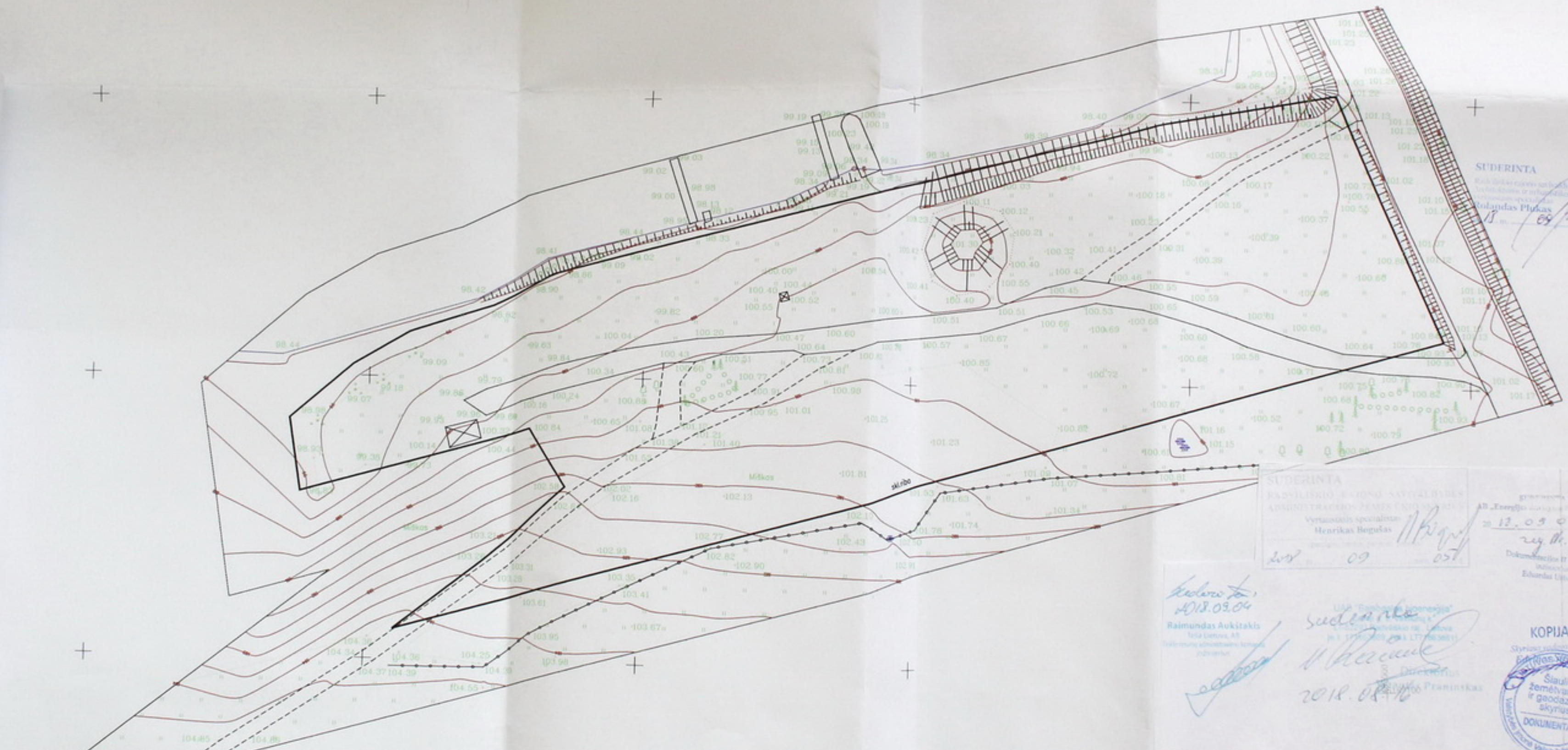
48 straipsnis. Geodezinio pagrindo punkto bei markšneiderystės ženklų sunaikinimas arba gadinimas - užtraukia baudą nuo penkių šimtų iki vieno tūkstančio litų.

DUOMENYS APIE ŽEMĖS NAUDOJIMO APRIBOJIMUS

Eil. Nr.	Kodas	Apribojimai	Žemės plotas, m ²
1	2	II – Kelių apsaugos zonos	345
2	19	XIX – Nekilnojamųjų kultūros vertybių teritorija	9270
3	29	XXIX – Vandens telkinių apsaugos juostos ir zonos	9270
4			

SERVITUTAS

Eil. Nr.	Kodas	Servituto rūšys	Žemės plotas, m ²
1	202	Kelio servitutas – teisė naudotis pėsčiųjų taku (tarnaujantis daiktas)	2645
2			
3			



SUDERINTA

13 m. 09 m. 17 d.

SUDERINTA
 RAJYNSKIO RAJONO SAVIVALDYBĖS
 ADMINISTRACIJA - ŽEMĖS ŪKIO SK. 11
 Vertinamasis specialistas
 Henrikas Bogušas
 2018.09.09

AB „Enerģijas inženieriniai projektai“
 2018.09.05
 reg. Nr. 8941
 Dokumentacijos IT skyrius
 Edvardas Uševičius

2018.09.04
 Raimundas Aukitakis
 Tiesioginis administravimui kaimo
 gyventojams

2018.09.16
 Pranas Pranas



Valstybės įmonė Valstybės žemės fondo Siaulių žemėtvarkos ir geodezijos skyrius			
Tilso g. 176, LT-78200 Šilutė, Tel. 8 41 525400, el. p. info@vzf.lt (mūsų kodas 5000000)			
Pareigis	Papildas	Vardas, pavardė	Data
Sk. vadovė		Donatė Tuzmanavičienė	
Sk. vadovo pavaduotojas		Edvinas Strautinskas	
Specialistas		Edvinas Strautinskas	
Objektas	topografinė kopetruka M 1:500 matavimais, šilutė raj.		
Kvalifikacijos pak. Nr.		IGKV-1818	

PRIJUNGIMO SĄLYGOS NR. TS19-09759

Parengta: 2019.02.20,
Galioja iki: 2020-02-20

Klientas: RADVILIŠKIO RAJONO SAVIVALDYBĖS ADMINISTRACIJOS BAI SOGALOS SENIŪNIJA
Kliento kontaktiniai duomenys: Mokyklos g. 4, Baisogalos mstl., Baisogalos sen., Radviliškio r. sav.,
+37062072774, romas.kalvaitis@radviliskis.lt

Objekto pavadinimas: Vandens pramogų parko aikštelė

Objekto adresas: Baisogalos k., Baisogalos sen., Radviliškio r. sav.

Investicinio projekto Nr.: E1N4909759

Kliento paraiškos Nr. 19-09759 duomenys	Elektros energijos tiekimo patikimumo kategorija			Atvado tipas (vienfazis, trifazis)
	I	II	III	
Esama leistinoji naudoti galia (kW):	-	-	-	
Nauja leistinoji naudoti galia (kW):	-	-	29	Trifazis
Iš viso leistinoji naudoti galia (kW):	-	-	29	Trifazis
Komercinės apskaitos spintos spalva:				
Išmanioji apskaita:	Neužsakyta			

1. Šios prijungimo sąlygos išduodamos Kliento objekto, esančio Baisogalos k., Baisogalos sen., Radviliškio r. sav., prijungimui prie AB „Energijos skirstymo operatorius“ (toliau – Bendrovė) skirstomųjų tinklų. Objekto elektros įrenginių prijungimui parinktas optimalus prijungimo taškas atsižvelgiant į techninius ir ekonominius rodiklius.

2. Nuosavybės ir turto eksploatavimo riba nustatoma ant kabelio (atvado), pakloto iš kabelių spintos su apskaitos prietaisais (toliau KS/KAS) į savininko objekto vidaus elektros tinklą, prijungimo gnybtų

3. Kliento veiksmai įgyvendinant Objekto prijungimą:

3.1. Užsisakykite elektros įrenginių prijungimo projektavimo paslaugą: jeigu norite, kad projektavimo paslaugą suteiktų ESO, prašome kreiptis tel. 1802* arba galite pasirinkti nepriklausomą reikiamą kvalifikaciją turinčią projektavimo įmonę.

3.2. Parengus projektą, prašome projekto skaitmeninę versiją patalpinti mūsų internetinėje svetainėje www.eso.lt <<http://www.eso.lt>> skiltyje Partneriams -> Elektros darbų tiekėjams ir rangovams -> Naujų klientų prijungimo projektų pateikimas.

3.3. Pasirašykite prijungimo paslaugos sutartį ir sumokėkite įmoką. Sutartį pasirašyti galite savitarnos svetainėje www.manogile.lt <<http://www.manogile.lt>> arba atvykę į artimiausią Klientų aptarnavimo centrą „Gilė“.

3.4. Užsisakykite elektros įvado įrengimo paslaugą. Vadovaujantis Elektros įrenginių įrengimo bendrųjų taisyklių reikalavimais įrengti naują elektros liniją (toliau - įvadą), nuo Objekto vidaus elektros paskirstymo skydo iki komercinės apskaitos skydo spintos (elektros apskaitos prietaiso). **Darbus atlikęs rangovas turės pateikti Bendrovei rangovo aktą apie atliktus darbus internetinėje svetainėje www.eso.lt <<http://www.eso.lt>> skiltyje Partneriams> Elektros darbų tiekėjams ir rangovams> Rangovų aktų pateikimas.**

Pastabos:

Centrinė būstinė

Rekvizitai

AB „Energijos skirstymo operatorius“
Aguonų g. 24
03212 Vilnius, Lietuva
www.eso.lt

Informacija klientams Tel. 1802
Tel. (8 5) 277 7524
Faks. (8 5) 277 7514
El. p.: info@eso.lt

Įmonės kodas 304151376
PVM kodas: LT100009860612
Registro tvarkytojas VĮ Registrų centras

1. TS 18-58377 laikomos negaliojančiomis.
2. Pasikeitus pareikalaujamos galios poreikiui arba patikimumo kategorijai, reikalinga pateikti naują paraišką su naujais paraiškos duomenimis savitarnos svetainėje www.manogile.lt <<http://www.manogile.lt>> arba artimiausiame klientų aptarnavimo centre GILĖ . Bendrovė gavusi naują paraišką parengs naujas prijungimo sąlygas.

* Skambutis trumpuoju numeriu apmokestinamas pagal jūsų ryšio operatorių taikomą tarifą. Skambinant numeriu + 370 611 21802, minutės kaina kaip skambinant į Telia tinklą.

4. Techniniai sprendimai AB „Energijos skirstymo operatorius“ elektros tinklo daliai

4.1. Bendrovės personalui patogioje aptarnauti elektros įrenginius vietoje (abipusiai suderintoje su Klientu) įrengti komercinės apskaitos spintą su tranzitine dalimi (toliau-KS/KAS) su trifaziu „C“ charakteristikos 63 A automatinio jungikliu ir elektros energijos apskaitos skaitikliu.

4.2. KS/KAS prijungti nuo transformatorinės Ba-22 0,4 kV skirstyklos laisvos prijungimo grupės sumontuojant 0,4 kV 100 A saugiklius. Prijungimui nutiesti 120 mm² skerspjūvio kabelių liniją.

5. Kita informacija

5.1. Elektros energijos prijungimo procesą galite stebėti AB „Energijos skirstymo operatorius“ savitarnos svetainėje www.manogile.lt, skiltyje „Paraiškos ir prašymai“.

Daugiau aktualios informacijos dėl elektros įrenginių prijungimo tolimesnių žingsnių bei kitų AB „Energijos skirstymo operatorius“ teikiamų paslaugų galite rasti www.eso.lt arba sužinoti klientų aptarnavimo telefonu **1802**.

Skambučiai apmokestinami pagal Jūsų pasirinkto ryšio operatoriaus taikomą tarifą ar mokėjimo planą.

patvirtino Vadovas VARSLAUSKAS AURIMAS 

parengė Inžinierius MAŽUNAVIČIUS ELIGIJUS 



**RADVILIŠKIO RAJONO SAVIVALDYBĖS ADMINISTRACIJOS
BAISOGALOS SENIŪNIJA**

Seniūnijos duomenys: biudžetinės įstaigos filialas, Mokyklos g. 4, Baisogalos mstl., 82323 Radviliškio r. sav.
tel./faks. (8 422) 65334, el. p. Baisogala@radviliskis.lt, filialo kodas 188686062. A/s LT717181400000130081 AB Šiaulių bankas

ĮGALIOJIMAS

2018-12-10

Baisogala

Įgalioju

UAB „Dvi architektės“, įm. k.: 304460077, buveinės adresas: Gedimino pr. 28, Vilnius

Atstovauti **Radviliškio rajono savivaldybės administracijos Baisogalos seniūniją**, k. 188686062 (toliau – Statytojas) visose įmonėse, įstaigose, organizacijose, įskaitant, bet neapsiribojant Radviliškio rajono savivaldybės administracija, Nacionaline žemės tarnyba bei Valstybės įmone Registrų centras, tvarkant dokumentus dėl Statytojo statinių griovimo, statinių rekonstrukcijos, statinių projektavimo ir statybos, tuo tikslu pateikti Statytojo vardu prašymus, pareiškimus, gauti informaciją, pateikti ir atsiimti pažymėjimus, pažymas, prisijungimo sąlygas bei specialiuosius reikalavimus, leidimą griauti statinius, statybą leidžiančius dokumentus, visus kitus reikiamus dokumentus, statytojo vardu atlikti projektų derinimo darbus, sudaryti sutartis, pasirašyti ir atlikti kitus veiksmus, susijusius su šiuo pavedimu sklype:

Kadastrinis Nr.: 7108/0008:341

Įgaliojimas galioja 2 metus.

Seniūnas



Romas Kalvaitis

Atkurtai
Lietuvai
100

Romas Kalvaitis 8 42265334, el.p.: romas.kalvaitis@radviliskis.lt