

BENDRI STATYBOS DUOMENYS

Statytojas: Jonavos rajono savivaldybės administracija (j.k. 188769070)
Statybos pavadinimas: Sporto paskirties pastato, sporto aikštynų, teniso kortų, susisiekimo ir inžinerinių statinių bei tinklų (Taurostos g. 14, Jonava) statyba
Žemės sklypo kadastro nr.: 4610/0016:7 Jonavos m.k.v.
Žemės sklypo unikalus nr.: 4400-2713-4954
Adresas: Jonavos r. sav. Jonavos m. Taurostos g. 14

PROJEKTAS: **Sporto paskirties pastato, sporto aikštynų, teniso kortų, susisiekimo ir inžinerinių statinių bei tinklų (Taurostos g. 14, Jonava) statybos projektas**

Statinio projekto nr.: 14-24
Parengimo metai: 2018
Projekto etapas: Projektiniai pasiūlymai (PP)
Laida: 0
Žymuo: 14-24-PP

Projekto vadovas: G.Kemzūra
Atestato nr.: 12930
+370 698 38296
gediminas@patvanka.lt

DOKUMENTŲ ŽINIARAŠTIS

Eilės nr.	Dokumento žymuo	Dokumento pavadinimas	Pastabos
Tekstinė dalis			
1.	14-24-PP-DZ	Dokumentų žiniaraštis	1 lapas
2.	14-24-PP-AR	Aiškinamasis raštas	8 lapai
Brėžiniai			
3.	14-24-PP-SP-01	Sklypo planas. Aukščių planas ir nužymėjimo planas M1:500	1 lapas
4.	14-24-PP-SP-02	Sklypo planas. Dangų planas M1:500	1 lapas
5.	14-24-PP-SA-01	Planas M1:100. Detalės	1 lapas
6.	14-24-PP-SA-02	Planas M1:200	1 lapas
7.	14-24-PP-SA-03	Fasadai M1:200	1 lapas
8.	14-24-PP-SA-04	Stogo planas M1:200	1 lapas

0					
Laida	Data	Keitimų pavadinimas (priežastis)			
Atestato nr.	UAB „Patvanka“ (įm.k. 133364425)		Sporto paskirties pastato, sporto aikštynų, teniso kortų, susisiekimo ir inžinerinių statinių bei tinklų (Taurostos g. 14, Jonava) statybos projektas		
12930	PV	G.Kemzūra	Visi statiniai		
			DOKUMENTŲ ŽINIARAŠTIS		
lt	Jonavos rajono savivaldybės administracija (į.k. 188769070)		14-24-PP-DŽ	Lapas 1	Lapų 1

AIŠKINAMASIS RAŠTAS

1. Bendrieji duomenys

1.1. Statybos geografinė vieta

Statinys projektuojamas adresu: Jonavos r. sav. Jonavos m. Taurostos g. 14
Žemės sklypo unikalus nr.: 4400-2713-4954
Pagr. Daikto naudojimo paskirtis: Kita
Žemės sklypo naudojimo būdas: Visuomeninės paskirties teritorijos

1.2. Klimato sąlygos

- vidutinė metinė oro temperatūra +6,6;
- absoliutus oro temperatūros maksimumas +34,9;
- absoliutus oro temperatūros minimumas -36,3;
- vėjo apkrovos rajonas: I; $v_{ref,0}=24\text{m/s}$;
- sniego apkrovos rajonas: I; $sk=1,2\text{kN/m}^2$;

2. Esama situacija

2.1. Žemės reljefas

Žemės reljefas projektuojamame sklype yra lygus. Žemės paviršius svyruoja apie 43,50-48,00 altitudes.

3. Esami želdiniai

Sklype yra pavienių nesistemingų jaunų želdinių, kurie statybos metu bus iškertami.

Dalis medžių yra seni ir prastos būklės. Želdiniai esantys sklypo teritorijoje yra menkaverčiai, nesudaro jokios želdinių sistemos. Dalis jų trukdytų statybos darbams. Išskirtus šiuos želdinius atsiras galimybė įrengti patogesnę ir racionaliau išplanuotą automobilių stovėjimo aikštelę.

3.1. Ryšys su gretimu užstatymu

Projektuojami objektai yra Jonavos miesto pietrytiniame pakraštyje, valstybinėje žemėje, kurios savininkas yra Jonavos rajono savivaldybė. Šiaurinę teritorijos pusę riboja Taurostos gatvė, vakarinę – Gaižiūnų gatvė.

Futbolo centro pastatas su kitais sporto statiniais ir juos aptarnaujančia inžinerine infrastruktūra projektuojami visuomeninių statinių teritorijoje, kurios gretimybėse vyrauja mažaaukščių gyvenamųjų namų statybos teritorijos. Esami gyvenamieji namai išsidėstę prie Taurostos gatvės.

Į vakarus nuo projektuojamo futbolo centro, kitoje pusėje Gaižiūnų g., komercinės paskirties teritorijoje, yra prekybos paskirties pastatas.

Laida	Data	Keitimų pavadinimas (priežastis)			
0					
Atestato nr.	UAB „Patvanka“ (į.m.k. 133364425)		Sporto paskirties pastato, sporto aikštynų, teniso kortų, susisiekimo ir inžinerinių statinių bei tinklų (Taurostos g. 14, Jonava) statybos projektas		
12930	PV	G.Kemzūra	Visi statiniai		
A2043	PDV	M.Kemzūra			
			AIŠKINAMASIS RAŠTAS		
lt	Jonavos rajono savivaldybės administracija (į.k. 188769070)		14-24-PP-AR	Lapas	Lapų
				1	8

3.2. Vandens telkiniai

Pagal Lietuvos Respublikos upių, ežerų ir tvenkinių kadastrą projektuojama teritorija ir projektiniai sprendiniai nepatenka į vandens telkinių apsaugos zonas.

3.3. Kultūros paveldo vertybės

Pagal kultūros vertybių registrą, projektuojamoje teritorijoje nekilnojamų kultūros paveldo vertybių nėra. Sklypas nepatenka į saugomų teritorijų registrą.

3.4. Hidrogeologinės sąlygos

Hidrogeologinės aikštelės sąlygos vidutinės. Tyrimų metu sutikti požeminiai gruntinio tipo vandenys. Jie nusistovėjo 4.5-5.0 m gylyje (alt. 40.24-40.33). Požeminių vandenų matavimai atlikti pagal LST EN 1997-2. Vandenų kolektoriumi yra aliuvinės nuogulos.

Vandenys turi tiesioginį hidraulinį ryšį su Neries upės vandenimis. Sausuoju metų periodu upė drenuos požeminius vandenis, o lietinguoju ir potvynių metu- juos maitins.

Prognozuojamas aukščiausias požeminių vandenų lygis- 1.4-1.9 m gylyje (alt. 43.34-43.46)

3.5. Gruntų sudėtis ir inžineriniai geologiniai sluoksniai

Pagal fizines mechanines savybes, granulimetrinę sudėtį ir tankumą gruntai išskirti į 12 inžinerinių-geologinių sluoksnių (IGS). Gruntų litologinė sudėtis nustatyta pagal LST EN ISO 14688-1:2004 ir 14688-2:2004.

Iš paviršiaus didžioji aikštelės dalis padengta 0.3 m storio dirvožemio sluoksniu (1 IGS). Gręžinių 1 ir 5 zonose iš paviršiaus sutikti 0.4-0.8 m storio technogeninių darinių sluoksnis, sudarytas iš supiltinio smėlio su žvyro priemaiša (2 IGS).

Po dirvožemiu ir technogeniniais dariniais sutiktos Vėlyvojo ledynmečio aliuvinės nuogulos. Joms priskirta: purus vidutinio rupumo smėlis (3 IGS), įvairaus tankumo rupūs smėliai (4-7 IGS), įvairaus tankumo žvyringi smėliai (8-10 IGS) bei standžiai plastingas molingas dulkis (11 IGS). Nuogulų sluoksnio storis- 4.2-6.5 m.

Aliuvinės nuogulos suklostytos ant pagrindinės morenos, sutiktos 5.0-6.8 m gylyje. Morena suklostyta iš kieto smėlingo dulkingo molio (12 IGS). Moreninių nuogulų storymės padas 8.0 m gylio gręžiniais nepasiekta.

Gruntų detalus aprašymas pateiktas gręžinių stulpeliuose. Rodikliai pateikti rodiklių suvestinėje lentelėje. Ten pat yra ir kategorijos kasimo darbams pagal Medžiagų ir mechanizmų sanaudų statyboje normatyvus (I dalis, 1992 m.)

4. Sklypo paruošimas statybai

Sklype demontuojamos esama susidėvėjusi privažiavimo betoninė danga. Pagal inžinerinių tinklų dalis numatomas inžinerinių tinklų ir susisiekimo komunikacijų iškėlimas arba jų apsaugojimas. Numatoma iškirsti dalį medžių ir krūmų, planuojamas dirvožemio augalinio sluoksnio nukasimas, teritorijos aptvėrimas.

5. Sprendiniai

5.1. Statinių išdėstymas sklype

Pastato orientacija sklype nustatoma atsižvelgiant į Taurostos g. ir Gaižiūnų g. užstatymo kryptis. Orientuojama atsižvelgiant į detaliojo plano sprendinius, gretimai išdėstant didelių gabaritų futbolo aikštynus atitinkama tvarka: lauko treniruočių aikštė, aikštė varžyboms, uždara treniruočių aikštė.

Teniso kortai ir futbolo treniruočių miestelis projektuojami tarp mažaaukščių namų ties Taurostos g., atsižvelgiant į sporto pobūdį tikimasi jog gyventojų gyvenimo kokybė nuo to nesuprastės.

Automobilių aikštelės išdėstytos dviem grupėmis atitinkamai prie dviejų įvažiavimų į teritoriją aptarnauti futbolo maniežą ir teniso kortus.

Teritorijoje projektuojama:

- 2 teniso kortai;
- Kilnojamas futbolo miestelis

14-24-PP-AR	Lapas	Lapų	Laida
	2	8	0

- Lauko treniruočių futbolo aikštė;
- Futbolo aikštė varžyboms; (~500 žiūrovų)
- Uždara treniruočių futbolo aikštė (maniežas su aptarnaujančiomis patalpomis); (~250 žiūrovų)
- Inžinerinė ir susisiekimo infrastruktūra

5.2. Altitudžių parinkimas, teritorijos vertikalinis planavimas, lietaus vandens nuvedimas

Vertikalinis sklypo planavimas projektuojamas atsižvelgiant į esamą reljefą, gretimas teritorijas, landšaftinio projektavimo ypatumus, paviršinio vandens nuleidimo būtinybę.

Stengiamasi kuo mažiau keisti esamą žemės reljefą, kuris yra lygus. Peraukštėjimas per ~320m atkarpą yra tik ~4m.

Paviršinis vanduo lauko futbolo aikštyne nukreipiamas natūraliai infiltracijai į gruntą, taip pat dalis nuotekų nuo varžybų aikštės surenkama linijiniu trapu. Trapu taip pat surenkamos paviršinės nuotekos iš teniso kortų.

Vienos automobilių stovėjimo aikštelės paviršinės nuotekos infiltruojasi į gruntą per ažūrinių trinkelį dangą. Šiai aikštei prognozuojamas epizodinis parkavimasis tik didelių renginių metu.

Nuo asfalto dangos automobilių stovėjimo aikštelės ir nuvažos iš Taurostos g. paviršinis vanduo surenkamas linijiniais trapais, o nuo vidinio kelio – šuliniais. Nuotekos tinklais nukreipiamos išleidimui į Nerį. Asfalto dangos plotas, nuo kurio surenkamos paviršinės nuotekos yra ~0,42ha, todėl naftos produktų surinkimas ir paviršinių nuotekų valymas neprivalomas (iki 0,5ha) ir neprojektuojamas.

5.3. Projektuojamas teritorijos apželdinimas

Sutvarkytas ir suformuotas sklypo paviršius numatomas apsėti universaliais ir sportine vejomis.

5.4. Aplinkos tvarkymas, atliekų surinkimas, mažosios architektūros elementai

Projekto brėžiniuose nurodomos vietos mažosios architektūros elementams (dviračių stovai, suoliukai, šunų pririšimo stulpai, šiukšlių dėžės), konteinerių laikymo vietos.

5.5. Sklypo ir pastato apšvietimas, vizualinės, elektroninio vaizdo informacijos ir reklamos priemonių įrengimas

Projektuojamas autonominis sporto aikščių specialusis apšvietimas, sklypo apšvietimas projektuojamas nuo šviestuvų tvirtinamų prie statinio.

Sklypo ir pastato apšvietimas aprašomas elektrotechnikos dalyje. Darbo projekte šviestuvai derinami su architektu.

Vizualinės, elektroninio vaizdo informacijos ir reklamos priemonės sklypo plano dalyje nenumatomos.

5.6. Sklypo aptvėrimas ir apsaugos priemonės

Projektuojamas visos teritorijos aptvėrimas, įrengiant vartus su varteliais iš pietinės ir vakarinės teritorijos pusių prie aptarnaujančių įvažiavimų.

Futbolo aikštės aptveriamos papildomai, norint kontroliuoti žiūrovų prieigą varžybų metu. Teniso kortai taip pat aptveriami kaip priegigos kontrolės ir pagalbinė „kamuoliukų stabdymo“ priemonė.

Vaizdo stebėjimas kameromis nenumatytas.

5.7. Pėsčiųjų srautai

Prognozuojama jog pagrindiniai futbolo centro lankytojų srautai teritoriją pasieks automobiliais, o šalutiniai pėsčiųjų srautai numatomi iš Gaižiūnų (nuo projektuojamo prekybos centro) ir Taurostos (viešojo transporto sustojimo vieta) gatvių.

14-24-PP-AR	Lapas	Lapų	Laida
	3	8	0

5.8. Išorinio ir vidinio transporto judėjimo organizavimo principai. Automobilių stovėjimo vietos

Automobilių vietų skaičius nustatomas pagal STR 2.06.04:2011 „Gatvės. Bendrieji reikalavimai.“ 30 lentelę:

Statiniai / patalpos tipas (minimalus stovėjimo vietų skaičius)	Projektiniai duomenys	Automobilių stovėjimo vietų minimalus skaičius
4. Administracinės paskirties pastatai (1 vieta 25 m ² pagrindinio ploto)	~3 patalpos po ~25m ²	3
12.1. Stadionai, arenos, aikštelės (1 vieta 10 m ² tribūnų ploto)	265m ² pagr. aikštė 500žr. 125m ² manieže 250žr.	39
	Visas poreikis:	42 (iš jų 2 vietos pritaikyta žmonėms su negalia)
	Projektuojama:	44 (iš jų 2 vietos pritaikyta žmonėms su negalia; Proj. 2 vietos autobusams)

Kadangi projektuojama iki 50 vietų automobilių aikštelė, numatomaas vienas įvažiavimas ir išvažiavimas į teritoriją iš Gaižiūnų gatvės.

Pagal detaliojo plano sprendinius paliekama galimybė perspektyvoje įrengti antrą įvažiavimą ir išvažiavimą ir taurastos gatvės.

Nuo patekimo į teritoriją iki automobilių stovėjimo aikštelės projektuojamas dviejų juostų vidinis 6m (2x3m) pločio asfalto dangos vidaus kelias. Prie kelio įrengiami 1,5m pločio šaligatviai pėsčiųjų srautams. Dangos ir jų sujungimai pritaikyti žmonėms su negalia.

STR 2.06.04:2014 „Gatvės ir vietinės reikšmės keliai. Bendrieji reikalavimai“ 123 punkte nustatyta, kad nuo atvirų mašinų aikštelių iki gyvenamųjų namų langų turi būti atstumai ne mažesni už nurodytus Lietuvos Respublikos Vyriausybės nutarime Nr. 343 „Dėl Specialiųjų žemės ir miško naudojimo sąlygų patvirtinimo“ p. 68. Nuo požeminių, požeminių-antžeminių garažų, atvirų mašinų aikštelių ir techninio aptarnavimo stočių, taip pat įvažiavimų į juos iki gyvenamųjų namų ir visuomeninių pastatų langų, mokyklų, vaikų lopšelių-darželių ir medicinos įstaigų stacionarų teritorijų ribų turi būti šie atstumai:

Objektų, iki kurių nustatomi atstumai, pavadinimas	Atstumas (metrais)							
	nuo garažų ir atvirų mašinų aikštelių, kai mašinų skaičius					nuo techninio aptarnavimo stočių, kai postų skaičius		
	10 ir mažiau	11–50	51–100	101–300	daugiau kaip 300	10 ir mažiau	11–30	daugiau kaip 30
Gyvenamieji namai	10	15	25	35	50	11	25	50
Visuomeniniai pastatai	10	10	15	25	25	15	20	20
Vaikų įstaigos	15	25	25	50	x	50	x	x
Medicinos įstaigų stacionarai	25	50	x	x	x	50	x	x

x – nustatoma suderinus su Nacionaliniu visuomenės sveikatos centru.

Važiuojamosios dalies ir šaligatvių sankirtoje projektuojami sklandūs dangų sujungimai, įrengiami pandusai žmonėms su negalia, pėstiesiems, vežimėliams ir dviračiams. Pandusai įrengiami 1.5m pločio, žeminant gatvės bortą iki asfaltbetonio dangos lygio. Slenkstis nedaugiau nei 2cm.

14-24-PP-AR	Lapas	Lapų	Laida
	4	8	0

Eismas bus reguliuojamas kelio ženklais ir kelio dangos ženkliniu.

Projektuojamo privažiavimo paskirtis – transporto srautų paskirstymas į smulkias teritorijas, privažiavimas prie projektuojamų statinių. Numatomas projektinis greitis – 20km/h, transporto srautų sudėtis – lengvojo, autobusų ir aptarnaujančio transporto eismas. Pagal KPT SDK 07 „Automobilių kelių standartizuotų dangų konstrukcijų projektavimo taisyklių“ V skirsnį ir 5 lentelę parinkta V klasės asfaltbetonio dangos konstrukcija automobilių stovėjimo aikštei, kurioje numatomas lengvųjų automobilių eismas ir pasitaikantis sunkiojo transporto eismas.

Esamos ir naujai klojamos asfaltbetonio dangos turi būti sujungtos naudojant geokompozitą.

Tikslesnius gatvės, privažiavimų, sklypo plano, automobilių stovėjimo vietų ir kitų elementų parametrus žiūrėti grafinėje projekto dalyje, tikslinti darbo projekto stadijoje.

5.9. Projektinių sprendinių atitiktis kitiems dokumentams

Projektas neprieštaruoja esminiams statinio ir architektūros, aplinkos - kraštovaizdžio, nekilnojamųjų kultūros paveldo vertybių, saugomų teritorijų ar trečiųjų asmenų interesų apsaugos reikalavimams.

Techniniu projektu, dėl racionalesnio funkcinio zonavimo, koreguojama detalijame plane nustatyta maniežo užstatymo riba.

5.10. Teritorijos pritaikymas žmonėms su negalia

Atstumas nuo toliausiai esančios neįgaliems žmonėms skirtos automobilio stovėjimo vietos iki įėjimo į pastatą projektuojamas ne daugiau nei 30m 15m.

Ties takų sankirtomis įrengiami įspėjamieji reljefiniai paviršiai iš specialių trinkelų, skirtų silpnaregiams ir akliesiems orientuotis.

14-24-PP-AR	Lapas	Lapų	Laida
	5	8	0

6. Projektuojami statinio funkcinių ryšių ir zonavimo sprendiniai


Pagr. sporto paskirties pastatas - futbolo maniežas projektuojamas iš dviejų funkcinių tūrių:

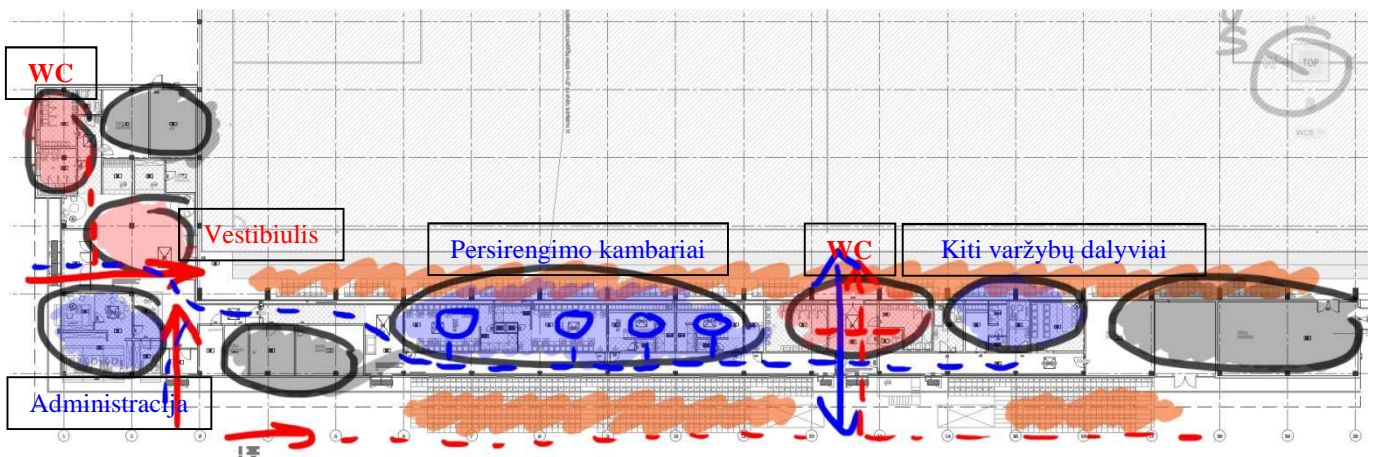
- Pagrindinės futbolo aikštės tūris, kuriame taip pat įrengiamas sportininkų apšilimo takelis su gumine danga ir pora eilių žiūrovų kėdžių (projektinis vietų skaičius ~250). Tūris nešildomas.
- Pagalbinių ir sportininkus aptarnaujančių patalpų vieno aukšto priestato tūris. Patalpos šildomos.

Pagrindinės futbolo aikštės matmenys yra 70x105m, laisvasis žaidimo aukštis yra 7m aikštės pakraštyje ir 14m išilgai aikštės centro. Pagrindiniai dveji patekimai į aikštę suprojektuoti iš priestato. Tūryje taip pat įrengiami papildomi evakuaciniai išėjimai ir vartai didesnių gabaritų inventoriaus tiekimui.

Priestato konsolė formuoja stogelį dalinai uždengiantį lauke esančias ir į lauko futbolo aikštę orientuotas tribūnas (projektinis vietų skaičius ~500). Renginius aptarnaujančių patalpų funkcinių ryšių schema:

Sutartiniai žymėjimai:

- 
- žiūrovų tribūnos
 - žiūrovų pagrindiniai srautai bei patalpos
 - varžybų organizatorių ir dalyvių pagrindiniai srautai bei patalpos
 - techninės ir inventoriaus sandėliavimo patalpos



7. Higiena, sveikata, aplinkos apsauga

Projektuojamose patalpose po statybos darbų neturi kelti grėsmės žmonių sveikatai dėl kenksmingų dujų išsiskyrimo, pavojingų kietųjų dalelių ar dujų atsiradimo ore, pavojingos spinduliuotės, vandens ar dirvožemio taršos, nuotekų, dūmų, kietųjų ar skystųjų atliekų netinkamo šalinimo, statinio konstrukcijų ar statinio vidaus drėgmės.

7.1. Natūralus apšvietimas

Administracinėse patalpose užtikrintas natūralus apšvietimas. Projektuojamas šoninis darbo vietų apšvietimas. Projektuojamų darbo kabinetų natūralios apšvietos koeficientas yra ~1:4.

14-24-PP-AR	Lapas	Lapų	Laida
	6	8	0

7.2. Sanitariniai mazgai

Pagal STR „Visuomeninės paskirties statiniai“ numatoma:

Vienos tualetų kabinos matmenys ne mažesni kaip 1,2 x 0,8 m², o kabinos su bidė – 1,8 x 1,2 m². Sanitarinių prietaisų skaičius bendruoju atveju, jeigu kitaip nenustatyta higienos normose, turi būti ne mažesnis kaip:

Įrenginio pavadinimas	Vyrų ne daugiau kaip	Moterų ne daugiau kaip
1 unitazas	18	12
1 pisuaras	18	–
1 bidė (higieninis dušas)	–	14

Projektinis žiūrovų skaičius pastate ~250 (125 vyrų ir 125 moterų).

Suprojektuotas sanitarinių prietaisų skaičius:

Įrenginio pavadinimas	Vyrų ne daugiau kaip	Moterų ne daugiau kaip
1 unitazas	11	11
1 pisuaras	11	–

Sąlyga išpildyta. Atsižvelgiant į lauko aikštės žiūrovų galimus papildomus srautus įrenginių projektuojama daugiau. Esant dar didesniai poreikiui, lauke vykstančių varžybų metu, numatoma vieta papildomų biotualetų įrengimui.

Sanitariniai mazgai pastate išdėstyti dviem arealais: prie pagrindinio įėjimo ir įėjimo įrengto tarp lauko futbolo aikštės žiūrovų tribūnų (vietų skaičius lauke ~500). Kiekviename sanitarinių mazgų areale taip pat įrengiama po patalpą pritaikytą žmonėms su negalia. Taip padalinamas lankomumas ir išpildoma sąlyga, jog tualetai gali būti ne toliau kaip 50 m nuo labiausiai nutolusios nuolatinės žmonių buvimo vietos (patalpos).

7.3. Kitos buities patalpos: drabužinės, persirengimo kambariai, dušai, tualetai

Projektuojami 4 komandiniai persirengimo kambariai su dušų zonomis ir tualetų patalpomis. Persirengimo kambariuose drabužiai bus laikomi metalinėse spintelėse kaip nurodyta brėžiniuose, numatytos vietos plaukų fenų pajungimui, taktikos demonstravimo lentoms.

Persirengimo kambariai suprojektuoti dviejų, vienu metu vykstančių sporto renginių dalyviams, sukuriant vienodas sąlygas besivaržančioms komandoms.

2-iems persirengimo kambariams dušų kabinų skaičius nustatomas skaičiuojant mažiausiai po 1 ragelį penkioms persirengimo vietoms (viso po 5 kabinas persirengimo kambariui). Patalpos suprojektuotos atsižvelgiant į HN 123:2013 „Sporto klubo paslaugų sveikatos saugos reikalavimai“. Kitiems dviem persirengimo kambariams numatoma po 3 dušų kabinas remiantis LFF futbolo klubų licencijavimo taisyklėmis I.14 punktu.

Prie persirengimo patalpų numatyta valytojos pagalbinė patalpa.

Teisėjams numatytas atskiras persirengimo kambarys su dviem dušų kabinomis, tualetų patalpa.

14-24-PP-AR	Lapas	Lapų	Laida
	7	8	0

7.4. Žiūrovų tribūnos

Praėjimų tarp kėdžių, krėslų ar suolų eilių plotis ne mažesnis kaip 0,45m. Nepertraukiamoje kėdžių eilėje turi būti ne daugiau kaip 26 vietos (esant išėjimui į vieną pusę) ir ne daugiau kaip 50 vietų (esant išėjimams į dvi puses).

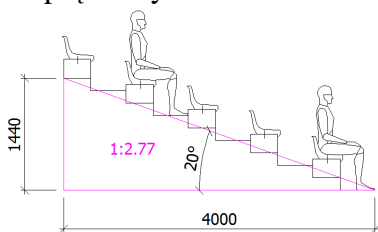
Ilgiausia projekte esanti nepertraukiama kėdžių eilė yra su 27 vietomis (lauko tribūnoje) ir ji turi išėjimus į dvi puses.

7.5. Kitos saugos priemonės

Patalpos projektuojamos siekiant kuo labiau sumažinti nelaimingų atsitikimų (paslydimo, kritimo, susidūrimo, nudegimo, nutrenkimo, sužalojimo elektros srove, sprogimo ir pan.) riziką. Stiklinės pertvaros, durys, vitrinos projektuojamos apsaugotos nuo galimo susidūrimo, įrengiant saugos priemones, įspėjamuosius ženklus. Langai ar kitos angos, kurių viduje palangės aukštis nesiekia normatyvinio, projektuojama su 90 cm aptvarais, apsaugant nuo kritimo. Sporto salėse langai projektuojami iš dužimui atsparaus, saugaus stiklo, šviestuvai apsaugomi specialia įranga.

Statinio laiptų maršų, aikštelių turėklai įrengiami 0,9m aukščio, žiūrovų tribūnos, balkonai apsaugoti 1m aukščio turėklais, stogo apsauginės tvorelės 0,6m aukščio.

Laiptų nuolydis tribūnose mažesnis nei 1:1,6 ir atitinka reikalavimus.



8. Insoliacija

Statinys 15m aukščio. Atstumas nuo statinio iki sklypo ribos turi būti mažiausiai 6,25m. Artimiausia pastato dalis suprojektuotas ~7m nuo sklypo ribos, todėl insoliacijos reikalavimai išlaikomi.

9. Pastato vidaus aplinkos garso klasė

Statinio garso klasė nereglamentuojama.

10. Prevencinės civilinės saugos, apsaugos nuo vandalizmo priemonės

Įrengiamas lauko apšvietimas. Renginių prieigos kontrolei paprastinti įrengiamas futbolo aikščių aptvėrimas.

11. Projektinių sprendinių atitiktis

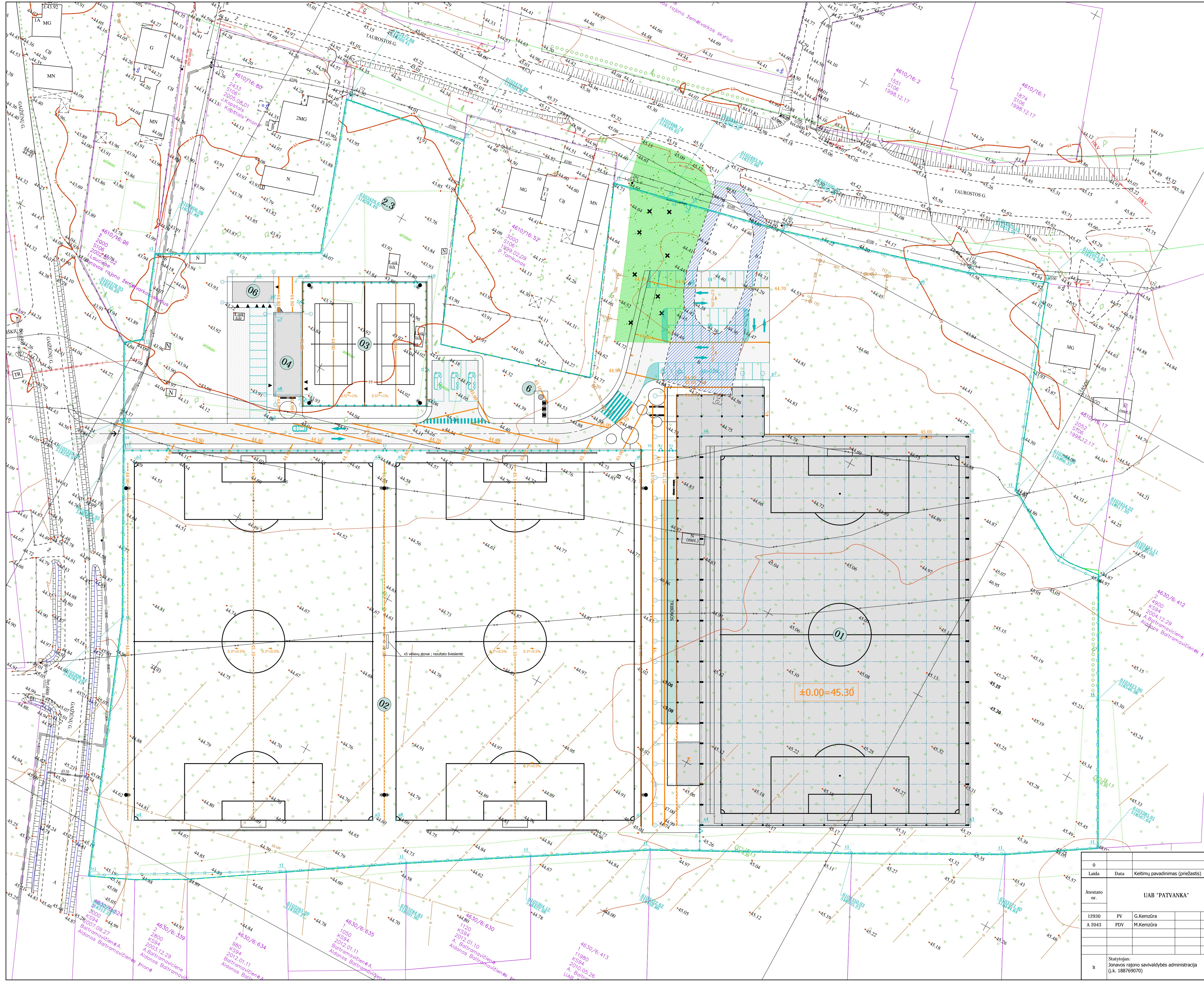
Sprendiniai atitinka projekto rengimo dokumentams ir teritorijų planavimo dokumentams, esminiams statinio ir statinio architektūros, aplinkos, kraštovaizdžio, nekilnojamųjų kultūros paveldo vertybių, trečiųjų asmenų interesų apsaugos ir kt. reikalavimams.

12. Gaisrinės saugos sprendiniai

Statinys yra 1-mo ugniai atsparumo laipsnio, 3 gaisro apkrovos kategorijos.

Kita informacija pateikiama GS projekto dalyje.

14-24-PP-AR	Lapas	Lapų	Laida
	8	8	0



STATINIŲ EKSPLIKACIJA	
Numeris	Pavadinimas
01	Sporto paskirties pastatas
02	Sporto aikštynai (futbolo aikštės)
03	Teniso kortai
04	Priešaisiniai rezervuarai ir gaisrinė siurblinė
05	Buitinių nuotekų siurblinė
06	Sporto paskirties nesudėtingas pastatas

PAGRINDINIAI TECHINIAI RODIKLIAI		
Pavadinimas	Mato vnt.	Kiekis
Sklypo plotas	m ²	50029
Sklypo užstatymo plotas	m ²	10367
Bendras plotas	m ²	10038.38
Sklypo užstatymo intensyvumas	%	20
Sklypo užstatymo tankumas	%	20.7

SUTARTINIAI ŽYMEJIMAI	
Žymuo	Pavadinimas
—	Sklypo riba
①	Statinio eksplikacijos numeris
▭	Projektuojami statiniai
◀	Įėjimai į pastatą
↔	Išvažiavimas / išvažiavimas
●	Apšvietimo stulpas

GRIOVIMO - ARDYMO PLANO SUTARTINIAI ŽYMEJIMAI	
Žymuo	Pavadinimas
✕	Kertami želdiniai
✕	Ardomos konstrukcijos
▨	Ardomos dangos
▨	Perkeliamoji infrastruktūra

APTVERIMO PLANO SUTARTINIAI ŽYMEJIMAI	
Žymuo	Pavadinimas
—	Segmentinė tvora h-1.5m
—	Segmentinė tvora h-3m
—	Territorijos aptv. perimetru h-2.5m (segm. žingsnis 2,5m)
—	Futbolo aikštelių kamuolio gaudyklės h-7m

CHARAKTERINGŲ TAŠKŲ KOORDINATĖS		
Numeris	Koordinatės	
a1	X=6103349.47	Y=518265.59
a2	X=6103383.06	Y=518327.01
a3	X=6103290.93	Y=518377.39
a4	X=6103257.35	Y=518315.97
a5	X=6103386.30	Y=518332.94
a6	X=6103419.88	Y=518394.36
a7	X=6103327.76	Y=518444.74
a8	X=6103294.17	Y=518383.32
a9	X=6103420.35	Y=518284.60
a10	X=6103437.76	Y=518316.44
a11	X=6103405.67	Y=518333.98
a12	X=6103388.14	Y=518301.92
p1	X=6103394.28	Y=518249.56
p2	X=6103409.63	Y=518277.64
p3	X=6103378.48	Y=518294.67
p4	X=6103362.89	Y=518266.67
p5	X=6103472.36	Y=518383.37
p6	X=6103504.75	Y=518442.59
p7	X=6103460.23	Y=518417.47
s1	X=6103436.01	Y=518407.97
s2	X=6103473.43	Y=518476.41
s3	X=6103373.41	Y=518531.10
s4	X=6103335.99	Y=518462.67

0	Laida	Data	Keitimų pavadinimas (priežastis)
Atestato nr.	UAB "PATVANKA"		
12930	PV	G.Kemžūra	
A 2043	PDV	M.Kemžūra	
Statytojas:	Jonavos rajono savivaldybės administracija (l.k. 188769070)		
Projektas:	Sporto paskirties pastato, sporto aikštynų, teniso kortų, susisiekimo ir inžinerinių statinių bei tinklų (Taurostos g. 14, Jonava) statybos projektas		
Statybos:	Sklypo planas		
Brėžinys:	Sklypo planas. Aukštųjų ir nužymėjimo planas M1:500		
Nr.:	14-24-PP-SP-01		Lapas
1			Lapų
			0

STATINIŲ EKSPLIKACIJA	
Numeris	Pavadinimas
01	Sporto paskirties pastatas
02	Sporto aikštynai (futbolo aikštės)
03	Teniso kortai
04	Priešgaisriniai rezervuarai ir gaisrinė siurbinė
05	Buitinių nuotekų siurbinė
06	Sporto paskirties nesudėtingas pastatas

PAGRINDINIAI TECHNINIAI RODIKLIAI		
Pavadinimas	Mato vnt.	Kiekis
Sklypo plotas	m ²	50029
Sklypo užstatymo plotas	m ²	10367
Bendras plotas	m ²	10038.38
Sklypo užstatymo intensyvumas	%	20
Sklypo užstatymo tankumas	%	20.7

SUTARTINIAI ŽYMĖJIMAI	
Žymuo	Pavadinimas
—	Sklypo riba
①	Statinio eksplikacijos numeris
—	Projektuojami statiniai
←	Įėjimai į pastatą
↔	Išvažiavimas / Išvažiavimas
●	Apšvietimo stulpas

DANGŲ PLANO SUTARTINIAI ŽYMĖJIMAI	
Žymuo	Pavadinimas
—	Asfaltbetonio danga (V klasės dangos konstrukcija)
—	Betoninių plytelių danga (pėsčiųjų takų danga)
—	Betoninių trinkelėlių danga (V klasės dangos konstrukcija)
—	Betoninių trinkelėlių danga (pėsčiųjų takų danga)
—	Teniso kortų sportinė danga
—	Akmens skalos danga (nuogrinda)
—	Sportinė veja
—	Universali veja
—	Gateves tipo bortai
—	Vejos tipo bortai
—	Kelių ženklai pagal KET

Asfaltbetonio danga (V klasės dangos konstrukcija)

▼ E_{v1}=120MPa
▼ E_{v2}=100MPa
▼ E_{v3}=45MPa

- Viršutinis dangos sluoksnis A/B mišinys AC 8 WN - 40mm
- Apatinis dangos sluoksnis A/B mišinys AC 22 PN - 80mm
- Žvyro pagrindas E_{v1}=120MPa - 150mm
- Apsauginis šaltūi atsparus smėlio sluoksnis K_{max} ≥ 1.0x10⁵ m/s, E_{v1}=100MPa - 430mm
- Esamas pagrindo gruntas E_{v2}=45MPa

Betoninių trinkelėlių danga (V klasės dangos konstrukcija)

▼ E_{v1}=120MPa
▼ E_{v2}=100MPa
▼ E_{v3}=45MPa

- Betoninės trinkelės - 80mm
- Sutankintas skalos atsių pagrindas - 80mm
- Skalės pagrindo sluoksnis E_{v1}=120MPa - 150mm
- Apsauginis šaltūi atsparus smėlio sluoksnis K_{max} ≥ 1.0x10⁵ m/s, E_{v1}=100MPa - 440mm
- Esamas pagrindo gruntas E_{v2}=45MPa

Betoninių ažiūrinė trinkelėlių danga (pėsčiųjų takų danga)

▼ E_{v1}=120MPa
▼ E_{v2}=100MPa
▼ E_{v3}=45MPa

- Betoninės trinkelės (1 cm žemiau trinkelėlių viršaus užpildoma mišiniu iš viršutinio dirvožemio sluoksnio ir smėlio (santykis 1:1) ir apėjama vejos mišiniu.) - 80mm
- Sutankintas skalos atsių pagrindas - 30mm
- Skalės pagrindo sluoksnis E_{v1}=120MPa - 150mm
- Apsauginis šaltūi atsparus smėlio sluoksnis K_{max} ≥ 1.0x10⁵ m/s, E_{v1}=100MPa - 440mm
- Esamas pagrindo gruntas E_{v2}=45MPa

Betoninių plytelių danga (pėsčiųjų takų danga)

▼ E_{v1}=80MPa
▼ E_{v2}=100MPa
▼ E_{v3}=45MPa

- Betoninės plytelės - 80mm
- Sutankintas skalos atsių pagrindas - 30mm
- Skalės pagrindo sluoksnis E_{v1}=80MPa - 150mm
- Apsauginis šaltūi atsparus smėlio sluoksnis K_{max} ≥ 1.0x10⁵ m/s - 190mm
- Esamas pagrindo gruntas E_{v2}=45MPa

Betoninių trinkelėlių danga (pėsčiųjų takų danga)

▼ E_{v1}=80MPa
▼ E_{v2}=100MPa
▼ E_{v3}=45MPa

- Betoninės trinkelės - 80mm
- Sutankintas skalos atsių pagrindas - 30mm
- Skalės pagrindo sluoksnis E_{v1}=80MPa - 150mm
- Apsauginis šaltūi atsparus smėlio sluoksnis K_{max} ≥ 1.0x10⁵ m/s - 190mm
- Esamas pagrindo gruntas E_{v2}=45MPa

Teniso kortų danga

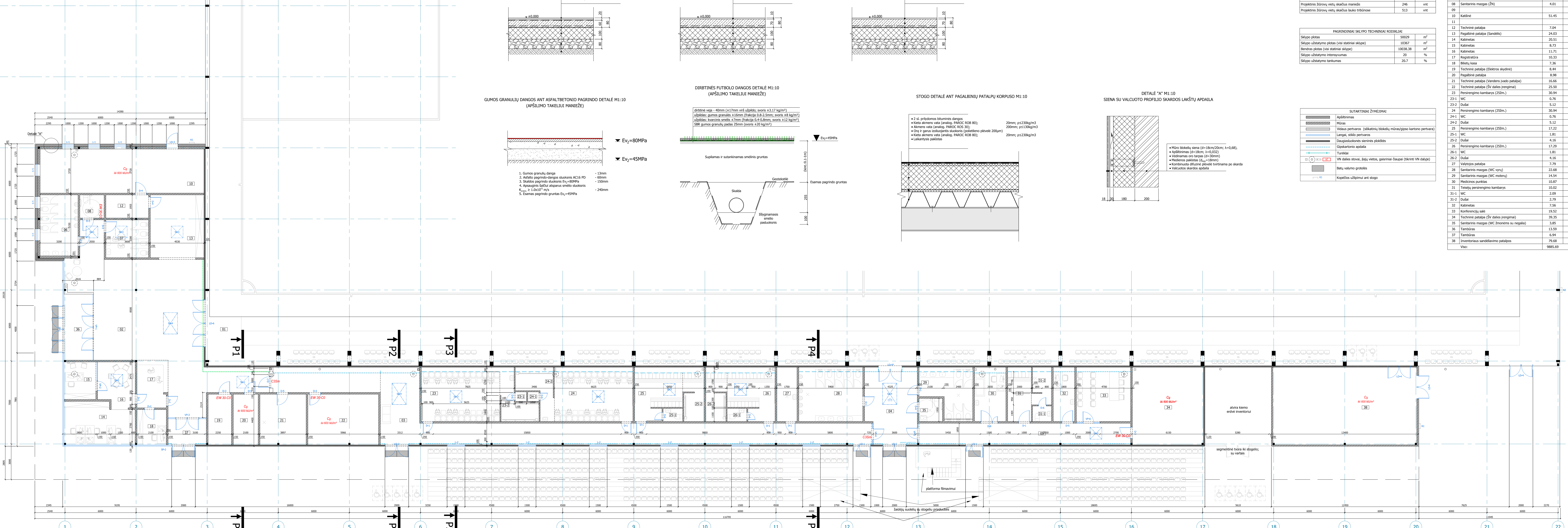
▼ E_{v1}=80MPa
▼ E_{v2}=100MPa
▼ E_{v3}=45MPa

- Betoninės trinkelės - 80mm
- Sutankintas skalos atsių pagrindas - 30mm
- Skalės pagrindo sluoksnis E_{v1}=80MPa - 150mm
- Apsauginis šaltūi atsparus smėlio sluoksnis K_{max} ≥ 1.0x10⁵ m/s - 190mm
- Esamas pagrindo gruntas E_{v2}=45MPa

PASTABOS:
Dangų konstrukcijos skaičiuotos ant F3 jautrio šaltūi klasės įvertinant gruntinio vandens nepalankų poveikį.

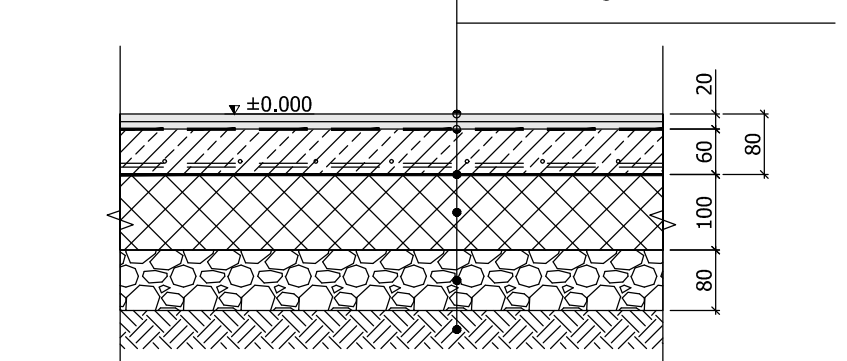
0	Laida	Data	Keitimų pavadinimas (priežastis)
Atestato nr.	UAB "PATVANKA"		
12930	PV	G.Kemzūra	Projektas: Sporto paskirties pastato, sporto aikštynų, teniso kortų, susiejkimo ir inžinerinių statinių bei tinkų (tauros tos g. 14, Jonava) statybos projektas
A 2043	PDV	M.Kemzūra	Statybos: Sklypo planas
It	Statytojas: Jonavos rajono savivaldybės administracija (l.k. 188769070)	Nr.: 14-24-PP-SP-02	Brėžinys: Sklypo planas. Dangų planas M1:500
			Laida
			0
			Lapas
			1 1

G
F
E
D
C
B
A



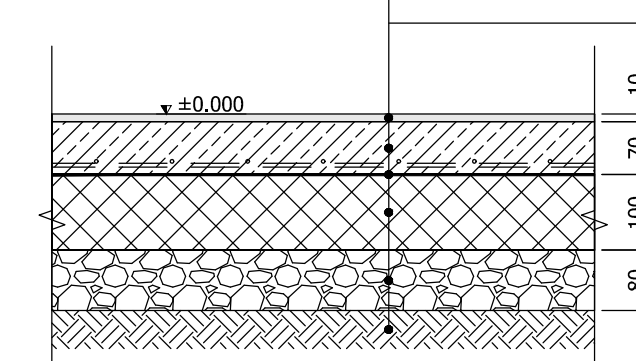
AKMENS MASES PLYTELŲ GRINDŲ DANGOS DETALĖ M1:10 (PERSIRENGIMO PATALPOMS IR SANITARIAMIAMS MAZGAMS)

- Akmens masės plytelė danga
- Du sluoksniai tepinės hidroizolacijos
- Armuotas išlyginamasis sluoksnis
- Poliuretano plovėklė 200µm
- Poliuretano putplastis EPS 100
- Sutankintas skaldis sluoksnis (f.16/32), k=0.95
- Sutankintas gruntas



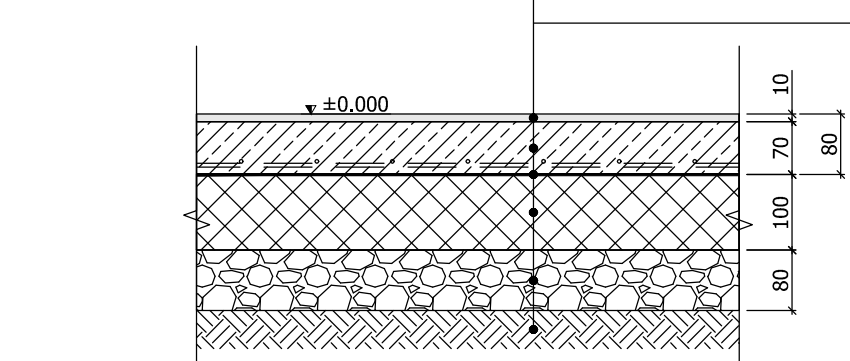
KILIMINĖS GRINDŲ DANGOS DETALĖ M1:10 (ADMINISTRACINĖS PATALPOMS)

- Kiliminė plytelė danga (skl 10mm)
- Armuotas išlyginamasis sluoksnis
- Poliuretano plovėklė 200µm
- Poliuretano putplastis EPS 100
- Sutankintas skaldis sluoksnis (f.16/32), k=0.95
- Sutankintas gruntas



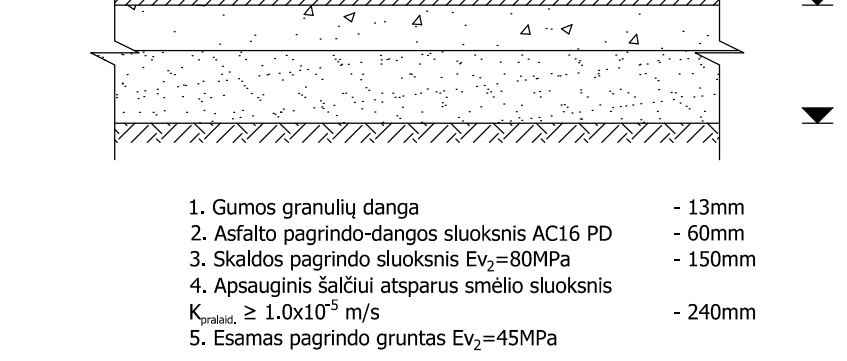
ŠLIFUOTO BETONO GRINDŲ DETALĖ M1:10 (KORIDORIAIAMS, HOLAMS, TECHNINĖS PATALPOMS)

- Betoninių grindų devimasis sluoksnis
- Armuotas išlyginamasis sluoksnis
- Poliuretano plovėklė 200µm
- Poliuretano putplastis EPS 100
- Sutankintas skaldis sluoksnis (f.16/32), k=0.95
- Sutankintas gruntas



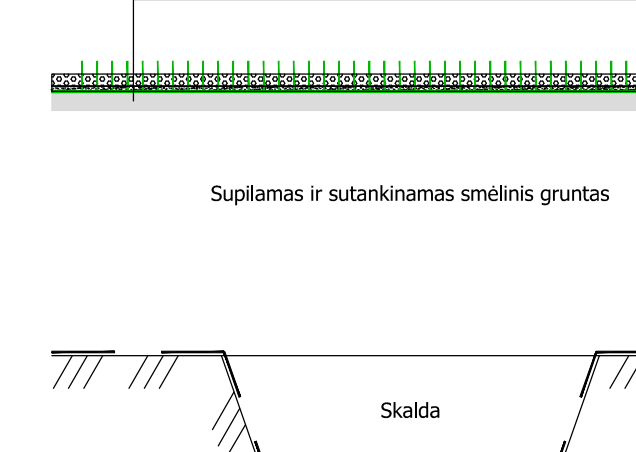
GUMOS GRANULIŲ DANGOS ANT ASFALTBETONIU PAGRINDO DETALĖ M1:10 (APŠILIMO TAKELIUI MANIŽE)

1. Gumos granulų danga - 13mm
2. Asfalto pagrindo dangos sluoksnis AC16 PD - 40mm
3. Skaldis pagrindo sluoksnis E_v=80MPa - 150mm
4. Apsauginis šaltinai atsparus smėlio sluoksnis k_{sm} ≥ 1.0x10⁷ n/vis - 240mm
5. Esamas pagrindo gruntas E_v=45MPa



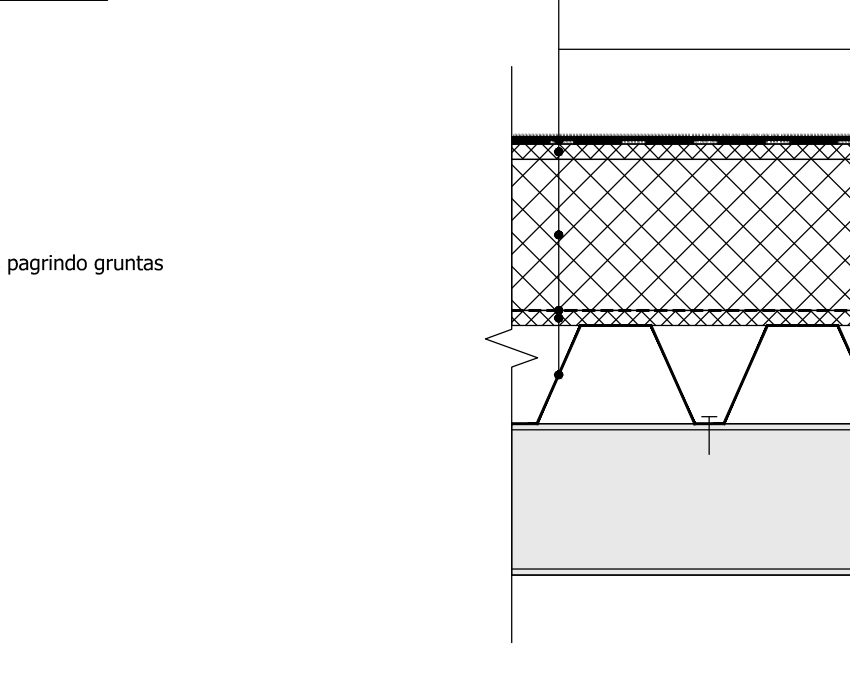
DIRBTINĖS FUTBOLŲ DANGOS DETALĖ M1:10 (APŠILIMO TAKELIUI MANIŽE)

- dirbtinė veja - 40mm (±17mm virš užpildu; svoris 3.17 kg/m²)
 užpildas: kvarcinis smėlis ±16mm (frakcija 0.2-2.0mm; svoris 4.8 kg/m²)
 užpildas: kvarcinis smėlis ±7mm (frakcija 0.4-0.8mm; svoris 12 kg/m²)
 SBR gumos granulų padas 25mm (svoris 20 kg/m²)



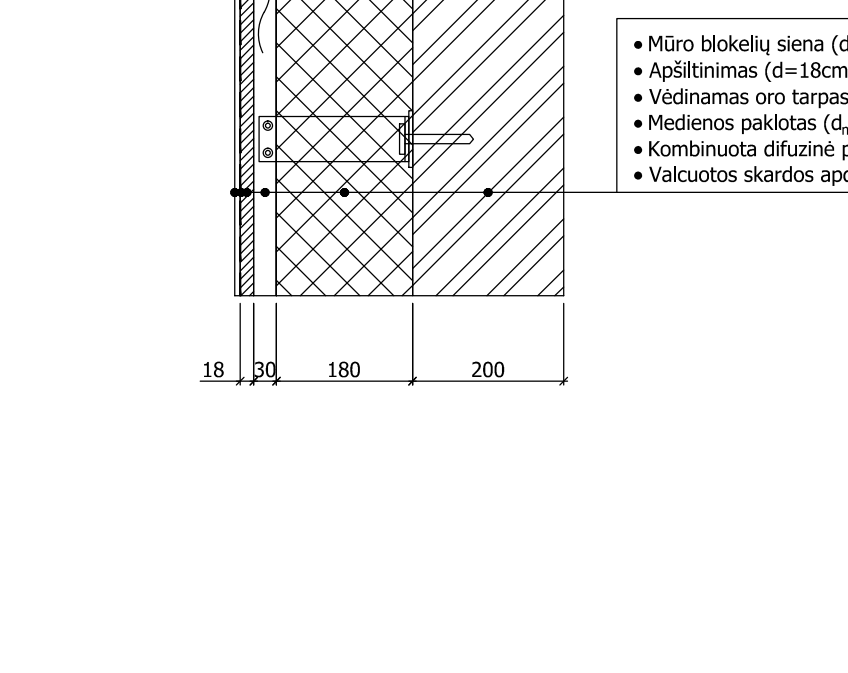
STOGO DETALĖ ANT PAGALBINIŲ PATALPŲ KORPUSO M1:10

- 2 sl. pilydomos bituminės dangos
- Kietas akmenis vata (analog. PAROC RCB 80); 20mm; ps230kg/m³
- Akmenis vata (analog. PAROC RCB 30); 200mm; ps130kg/m³
- Orų ir garų izoliuojantis sluoksnis (poliuretano plovėklė 200µm)
- Kietas akmenis vata (analog. PAROC RCB 80); 20mm; ps230kg/m³
- Lankstusis paklotas



DETALĖ "A" M1:10 SIENA SU VALCUOTO PROFILIO SKARDOS LAKŠTŲ APDAILA

- Mūro blokių siena (d=18cm/20cm; λ=0.68)
- Apšiltinimas (d=18cm; λ=0.032)
- Vėdinamas oro tarpas (d=10mm)
- Medienos paklotas (L_{0,10}=18mm)
- Kombinuota difuzinė plovėklė tvirtinama po skarda
- Valcuotos skardos apdaila



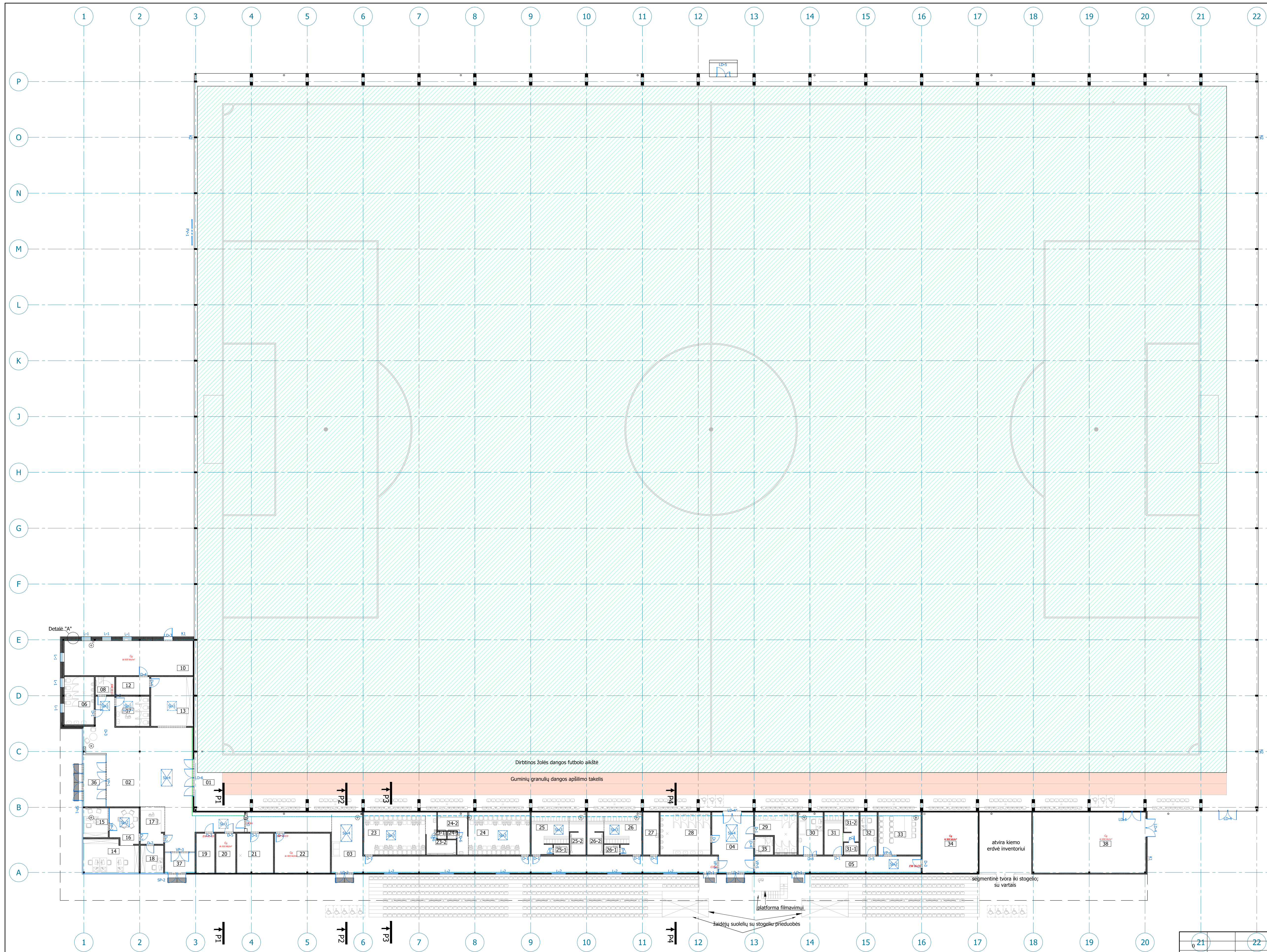
PAGRINDINIAI PASTATO TECHNINIAI RODIKLIAI	
Bendras plotas	9885.69 m ²
Pagrindinis plotas	9549.30 m ²
Pagalbinis plotas	336.39 m ²
Nešildomo maršelio korpuso tūris	112 000 m ³
Aptarnaujamųjų patalpų korpuso tūris	5500 m ³
Visas pastato tūris	117500 m ³
Aukštų skaičius	1 vnt
Pastato aukštis	15 m
Projektinis žiūrovų vietų skaičius maniče	246 vnt
Projektinis žiūrovų vietų skaičius beikius maniče	513 vnt

PAGRINDINIAI SKLYPO TECHNINIAI RODIKLIAI	
Sklypo plotas	50029 m ²
Sklypo užstatymo plotas (visi statiniai sklype)	10367 m ²
Bendras plotas (visi statiniai sklype)	10038.38 m ²
Sklypo užstatymo intensyvumas	20 ‰
Sklypo užstatymo tankumas	20.7 ‰

SUTARTINAI ŽYNEIŽMAI	
	Apšiltinimas
	Mūras
	Vidus pertvara (silikatinų blokių mūras/gipso kartono pertvara)
	Langai, stiklo pertvaros
	Daugsluoksnis sieninis plokštės
	Gipskartonio apdaila
	Turekliai
	Vn dalies stovai, biljų vietos, gaisriniai čiaupai (skirini Vn dalyje)
	Betu valymo grotelės
	Kapečių užlipimai ant stogo

eil.nr.	PATALPA	Plotas, m ²	KATEGORIJA
01	Futbolo maničės aikštė	9017.93	
02	Koridorius	116.64	
03	Koridorius	100.85	
04	Koridorius	25.675	
05	Koridorius	30.975	
06	Sanitarinis mazgas (WC vyrų)	16.48	
07	Sanitarinis mazgas (WC moterų)	11.52	
08	Sanitarinis mazgas (ŽN)	4.01	
09			
10	Katinė	51.45	Cg
11			
12	Techninė patalpa	7.04	
13	Pagalbinė patalpa (Sandėlis)	24.03	
14	Kabinetas	20.51	
15	Kabinetas	6.73	
16	Kabinetas	11.71	
17	Registratūra	10.33	
18	Biletų kasa	7.36	
19	Techninė patalpa (Elektron skydinė)	8.44	
20	Pagalbinė patalpa	6.58	Cg
21	Techninė patalpa (Vandens įvado patalpa)	16.66	
22	Techninė patalpa (Šv dalies įrengimai)	25.50	Cg
23	Persirengimo kambarys (25žm.)	30.94	
23-1	WC	0.76	
23-2	Dušai	5.12	
24	Persirengimo kambarys (25žm.)	30.94	
24-1	WC	0.76	
24-2	Dušai	5.12	
25	Persirengimo kambarys (25žm.)	17.22	
25-1	WC	1.81	
25-2	Dušai	4.16	
26	Persirengimo kambarys (25žm.)	17.29	
26-1	WC	1.81	
26-2	Dušai	4.16	
27	Valytos patalpa	7.29	
28	Sanitarinis mazgas (WC vyrų)	22.68	
29	Sanitarinis mazgas (WC moterų)	14.54	
30	Medicinos punktas	10.87	
31	Tiesių persirengimo kambarys	10.02	
31-1	WC	2.09	
31-2	Dušai	2.29	
32	Kabinetas	7.56	
33	Konferencijų salė	19.52	
34	Techninė patalpa (Šv dalies įrengimai)	39.35	Cg
35	Sanitarinis mazgas (WC žmonoms su negalia)	3.85	
36	Tambūras	13.59	
37	Tambūras	6.94	
38	Inventoriiaus sandėliavimo patalpa	79.69	Cg
Viso:		9885.69	

0	Data	Keitimų pavadinimas (priežastis)			
Aręstato nr.	UAB "PATVANKA"		Projektas:	Sporto parkietės pastatai, sporto aikštynų, teniso kortų, susistėmė ir inžinerinių statinių bei trikių (Taurotos g. 14, Jonava) statybos projektas	
L2030	PV	G.Kemzūra	Statybos:	Sporto parkietės pastatai	
A 2043	PDV	M.Kemzūra	Brešny:	Manoželų aptarnaujamųjų patalpų korpuso planas M 1:100. Detalis M 1:10	
Statybos:	Jonavos rajono savivaldybės administracija (į.k. 188769070)		14:24-PP-SA-01	Laida	0
h				Lapų	1 / 1



1 AUKŠTO PATALPŲ EKSPLIKACIJA			
El.Nr.	PATALPA	PLOTAS, m ²	KATEGORIJA
01	Futbolo maniežo aikštė	9017.93	
02	Koridorius	116.64	
03	Koridorius	100.85	
04	Koridorius	25.675	
05	Koridorius	30.957	
06	Sanitarinis mazgas (WC vyrų)	16.48	
07	Sanitarinis mazgas (WC moterų)	11.52	
08	Sanitarinis mazgas (ŽN)	4.01	
09			
10	Katilinė	51.45	Cg
11			
12	Techninė patalpa	7.04	
13	Pagalbinė patalpa (Sandėlis)	24.03	
14	Kabinetas	20.51	
15	Kabinetas	8.73	
16	Kabinetas	11.71	
17	Registratūra	10.33	
18	Biletų kasa	7.36	
19	Techninė patalpa (Elektrų skydinė)	8.44	
20	Pagalbinė patalpa	8.98	Cg
21	Techninė patalpa (Vandens įvado patalpa)	16.66	
22	Techninė patalpa (SV dalies įrengimai)	25.50	Cg
23	Persirengimo kambarys (25žm.)	30.94	
23-1	WC	0.76	
23-2	Dušai	5.12	
24	Persirengimo kambarys (25žm.)	30.94	
24-1	WC	0.76	
24-2	Dušai	5.12	
25	Persirengimo kambarys (25žm.)	17.22	
25-1	WC	1.81	
25-2	Dušai	4.16	
26	Persirengimo kambarys (25žm.)	17.29	
26-1	WC	1.81	
26-2	Dušai	4.16	
27	Valytojų patalpa	7.79	
28	Sanitarinis mazgas (WC vyrų)	22.68	
29	Sanitarinis mazgas (WC moterų)	14.54	
30	Medicinos punktas	10.87	
31	Tėsejų persirengimo kambarys	10.02	
31-1	WC	2.09	
31-2	Dušai	2.79	
32	Kabinetas	7.56	
33	Konferencijų salė	19.52	
34	Techninė patalpa (SV dalies įrengimai)	39.35	Cg
35	Sanitarinis mazgas (WC žmonėms su negalia)	3.85	
36	Tambūras	13.59	
37	Tambūras	6.94	
38	Inventoriaus sandėliavimo patalpa	79.68	Cg
Viso:		9885.69	

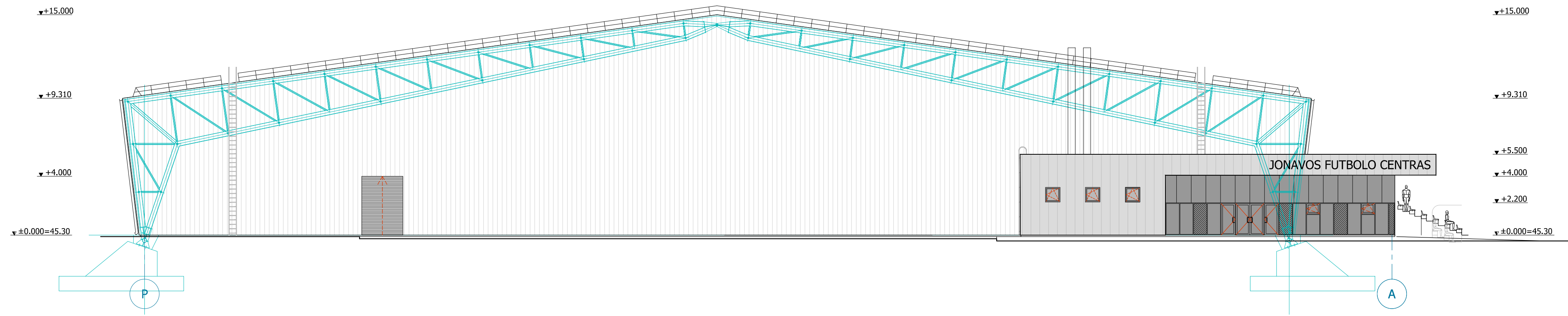
PAGRINDINIAI PASTATO TECHNINIAI RODIKLIAI		
Bendras plotas	9885.69	m ²
Pagrindinis plotas	9549.30	m ²
Pagalbinis plotas	336.39	m ²
Nešildomo maniežo korpuso tūris	112 000	m ³
Aptarnaujamųjų patalpų korpuso tūris	5500	m ³
Visas pastato tūris	117500	m ³
Aukštų skaičius	1	vnt
Pastato aukštis	15	m
Projektinis žiūrovų vietų skaičius manieže	246	vnt
Projektinis žiūrovų vietų skaičius lauko tribūnose	513	vnt

PAGRINDINIAI SKLYPO TECHNINIAI RODIKLIAI		
Sklypo plotas	50029	m ²
Sklypo užstatymo plotas (visi statiniai sklype)	10367	m ²
Bendras plotas (visi statiniai sklype)	10038.38	m ²
Sklypo užstatymo intensyvumas	20	%
Sklypo užstatymo tankumas	20.7	%

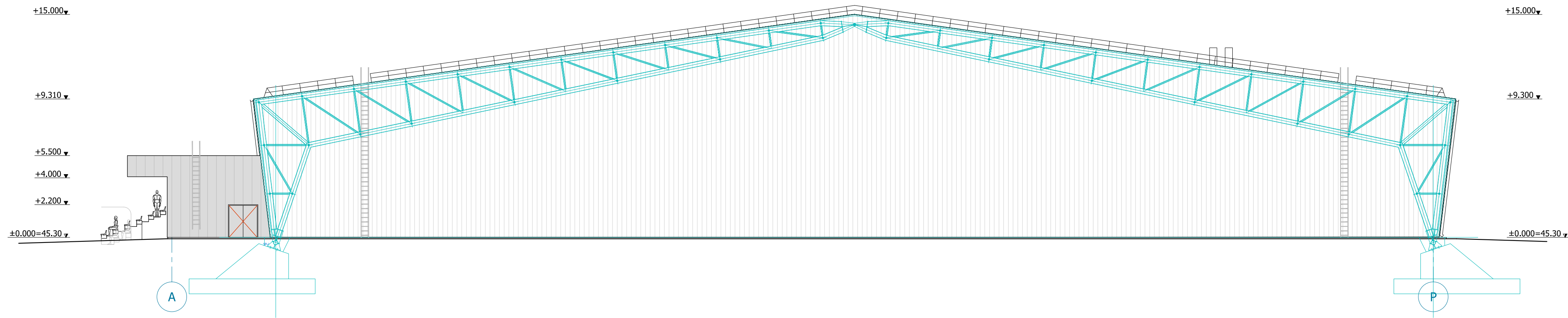
SUTARTINIAI ŽYMEJIMAI	
	Apšiltinimas
	Mūras
	Vidus pertvaros (silikatinių blokelių mūras/gipso kartono pertvara)
	Langai, stiklo pertvaros
	Daugiasluoksnės sieninės plokštės
	Gipskartonio apdaila
	Turekliai
	VN dalies stovai, įlajų vietos, gaisriniai čiupai (tikrinti VN dalyje)
	Batų valymo grotelės
	Kopėčios užlipimui ant stogo

Laida	Data	Keitimų pavadinimas (priežastis)	Laida	
			0	21
Atestato nr.	UAB "PATVANKA"		Projektas: Sporto paskirties pastato, sporto aikščių, teniso kortų, susisiekimo ir inžinerinių statinių bei tinklų (Taurostos g. 14, Jonava) statybos projektas	
12930	PV	G.Kemzūra	Statybos: Sporto paskirties pastatas	
A 2043	PDV	M.Kemzūra	Brėžinys: Planas M 1:200	
lt	Statytojas: Jonavos rajono savivaldybės administracija (l.k. 188769070)	Nr.: 14-24-PP-SA-02	Lapas	Lapų
			1	1

FASADAS P-A M1:200

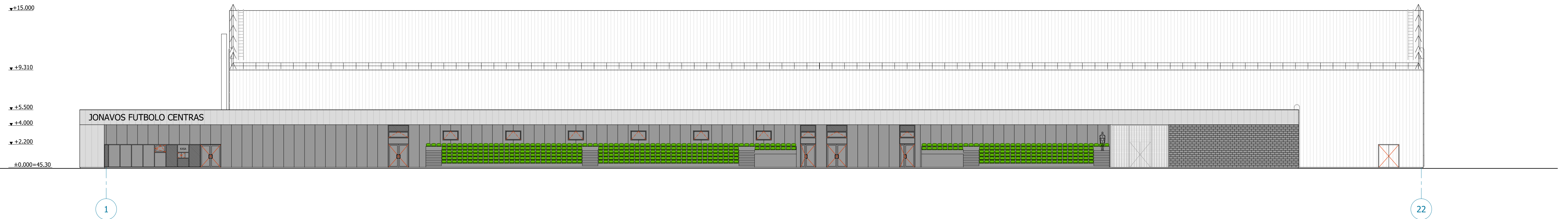


FASADAS A-P M1:200

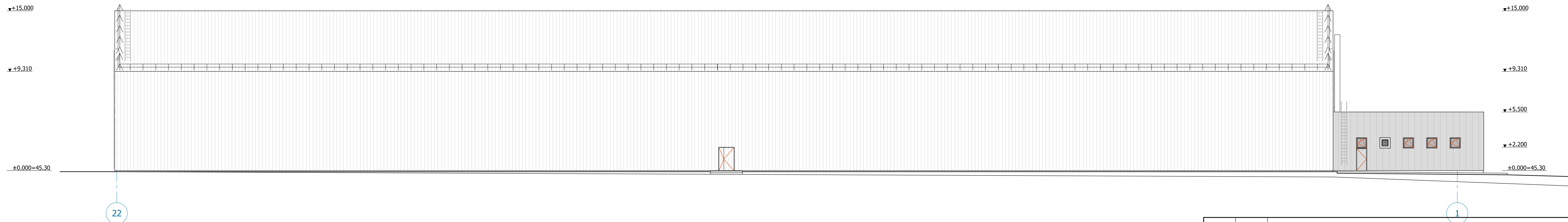


FASADŲ APDAILA		
Spalva	Žymuo	Pavadinimas
RAL 9006		Profiluota trapecinė skarda dengta poliesteriu, dangos storis $\delta >= 25$ mm; Stogui T-45; Sienoms T-20
QUARTZ		Vakuoto profilio pieno lakštai dengti poliesteriu skirti stogo dangai
RAL 7016		Dažyta mūro siena
RAL 7016		Daugiasluksnė statybinė sienos plokštė PU užpildu (120mm); U = 0,17 (W/m ² K)

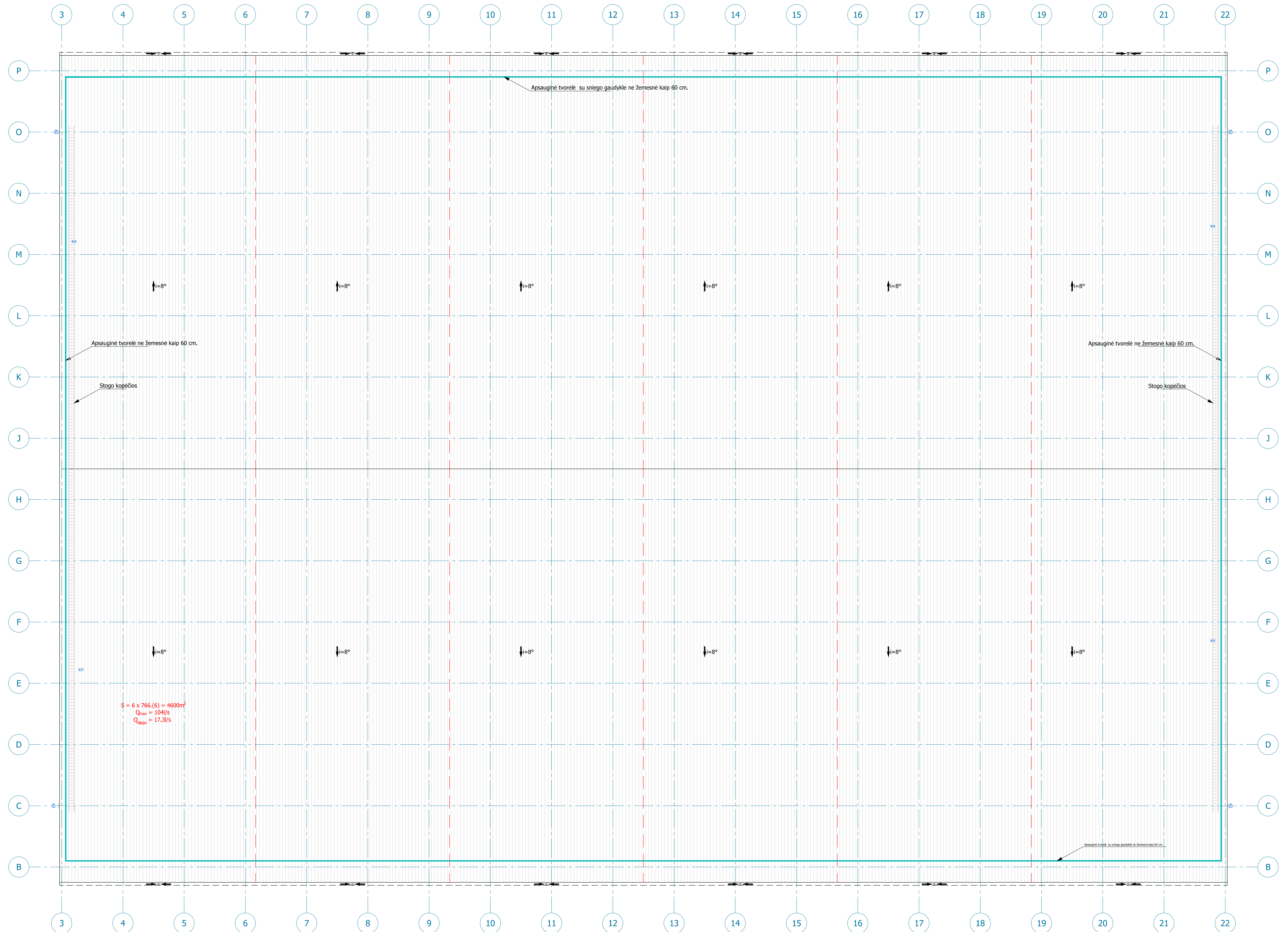
FASADAS 1-22 M1:200



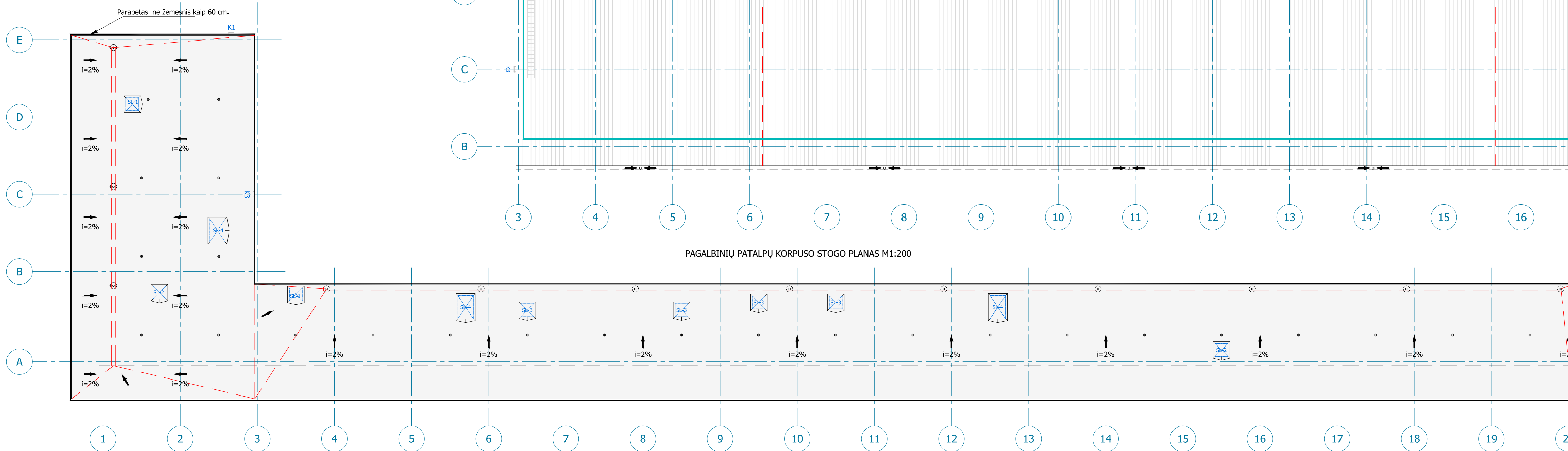
FASADAS 22-1 M1:200



0					
Laida	Data	Keitimų pavadinimas (priežastis)			
Atestato nr.	UAB "PATVANKA"				Projektas: Sporto paskirties pastato, sporto aikštynų, teniso kortų, susisiekimo ir inžinerinių statinių bei tinklų (Taurastos g. 14, Jonava) statybos projektas
12930	PV	G.Kemzūra			Statybos: Sporto paskirties pastatas
A 2043	PDV	M.Kemzūra			Brėžinys: Fasadai M 1:200
lt	Statytojas: Jonavos rajono savivaldybės administracija (l.k. 188769070)	Nr.: 14-24-PP-SA-03			Lapas 1
				Lapų 1	



SUTARTINIAI ŽYMEJIMAI	
	Bituminė plokščio stogo danga
	Profiluota trapecinė stogo skarda šaltam stogui T-15 dengta poliesteriu, dangos storis $\delta \geq 25$ mm
	Kopėčios užlipimui ant stogo
	Stogo kopėčios
	Plokščiojo stogo vėdinimo kaminėlis
	Apsauginė tvorėlė su sniego gaudykle ne žemesnis kaip 60 cm.
	Plokščiojo stogo ilaja



0	Laida		Data		Keitimų pavadinimas (priežastis)	
Atestato nr.	UAB "PATVANKA"					
12930	PV	G.Kemzūra	Projektas: Sporto paskirties pastato, sporto aikštynų, teniso kortų, susisiekimo ir inžinerinių statinių bei tinklų (Taurostos g. 14, Jonava) statybos projektas			
A 2043	PDV	M.Kemzūra	Statybos: Sporto paskirties pastatas			
Brėžinys: Stogo planai M 1:200			Laida		0	
lt	Statytojas: Jonavos rajono savivaldybės administracija (l.k. 188769070)		Nr.: 14-24-PP-SA-04		Lapas	Lapų
					1	1