

gyvenamas kvartalas, padidės minimaliai ir bendrai taršai įtakos neturės. Sklype numatyta apželdinti ne mažiau kaip 25 % ploto. Išlaikomi norminiai atstumai nuo sklypo ribų, pastatų, kelių, inžinerinių tinklų. Nuo kaimyninių sklypų ribų ir gatvės raudonosios linijos medžių ir krūmų sodinimo atstumai turi būti:

- krūmų ir gyvatvorių – ne mažiau kaip 1 m;
- žemaūgių medžių, išaugančių ne daugiau kaip iki 3 m aukščio, - 2 m;
- kitų medžių – 3 m;
- formuojant gyvatvorę, jos aukštis sklypo šiaurės, šiaurės rytų ar šiaurės vakarų pusėje turi būti ne didesnis kaip 1,3 m.

#### **7. Numatomų statybos darbų poveikis**

Statybos įtaka aplinkai, gyventojams, gretimoms teritorijoms. Statybos metu aikštelė aptveriamą žemės sklypo ribose. Statybinės medžiagos sandėliuojamos žemės sklypo ribose. Statybos metu kaimyninių sklypų gyventojai nepatogumų nepatirs. Priejimai ir privažiavimai nebus uždaryti. Kaimyninių sklypų įvadiniai inžineriniai tinklai nebus paliesti. Naudojimo metu statinys neigiamos įtakos gretimoms teritorijoms neturės. Tarp projektuojamo statinio ir gretimuose sklypuose esančių statinių išlaikomi norminiai gaisriniai ir sanitariniai atstumai. Sklypo aptverimas ir apželdinimas turi atitikti STR 2.02.09:2005 „Vienbučiai ir dvibučiai gyvenamieji pastatai“. Neigiamos įtakos gyventojams ar gretimoms teritorijoms nebus, kadangi pastatas prijungiamas prie centralizuotų elektros bei vietinių vandentiekio ir buitinių nuotekų tinklų.

#### **8. Statybinių atliekų tvarkymas.**

Statybinės atliekos turi būti tvarkomos LR atliekų tvarkymo įstatymo (VIII-787) 31 straipsniui ir Statybinių atliekų tvarkymo taisyklių, patvirtintų LR AM ministro įsakymu 2006-12-29 nr. D1-637, nustatyta tvarka.

**Statybinių atliekų apskaita ir tvarkymas statybvietėje.** Statybvietėje turi būti pildomas atliekų apskaitos žurnalas, vedama susidariusių ir perduotų tvarkyti statybinių atliekų apskaita, nurodomas jų kiekis, teikiamos atliekų apskaitos ataskaitos. Atliekų tvarkymo taisyklėse ir Atliekų susidarymo ir tvarkymo apskaitos ir ataskaitų teikimo taisyklėse, patvirtintose Lietuvos Respublikos aplinkos ministro 2011 m. gegužės 3 d. įsakymu Nr. D1-367 „Dėl Atliekų susidarymo ir tvarkymo apskaitos ir ataskaitų teikimo taisyklių patvirtinimo“ (toliau – Atliekų susidarymo ir tvarkymo apskaitos ir ataskaitų teikimo taisyklės), nustatyta tvarka. Statybinių atliekų apskaitos dokumentai saugomi pagal Atliekų tvarkymo taisyklių reikalavimus. Duomenys apie statybinių atliekų išvežimą įrašomi Statybos darbų žurnale, kaip nurodyta Statybos techniniame reglamente STR 1.08.02:2002 „Statybos darbai“, patvirtintame Lietuvos Respublikos aplinkos ministro 2002 m. balandžio 30 d. įsakymu Nr. 211 „Dėl statybos techninio reglamento STR 1.08.02:2002 „Statybos darbai“ patvirtinimo“.

**Šio punkto reikalavimai netaikomi ūkio būdu statant 1–2 butų gyvenamuosius namus, sodo namus ir (ar) nesudėtingus statinius.**

Statybvietėje turi būti išrūšiuotos ir atskirai laikinai laikomos susidarantios:

komunalinės atliekos – maisto likučiai, tekstilės gaminiai, kitos buitinės ir kitokios atliekos, kurios savo pobūdžiu ar sudėtimi yra panašios į buitines atliekas;

inertinės atliekos – betonas, plytos, keramika ir kitos atliekos, kuriose nevyksta jokie pastebimi fizikiniai, cheminiai ar biologiniai pokyčiai;

perdirbti ir pakartotinai naudoti tinkamos atliekos, antrinės žaliavos – pakuotės, popierius, stiklas, plastikas ir kitos tiesiogiai perdirbti tinkamos atliekos ir (ar) perdirbti ar pakartotinai naudoti tinkamos iš atliekų gautos medžiagos;

pavojingosios atliekos – tirpikliai, dažai, klėjai, dervos, jų pakuotės ir kitos kenksmingos, degios, sprogstamosios, ėsdinančios, toksiškos, sukeliančios koroziją ar turinčios kitų savybių, galinčių neigiamai įtakoti aplinką ir žmonių sveikatą;

netinkamos perdirbti atliekos (izoliacinės medžiagos, akmens vata ir kt.).

Išrūšiuotos atliekos turi būti perduodamos įmonėms, turinčioms teisę tvarkyti tokias atliekas pagal sutartis dėl jų naudojimo ir šalinimo. Komunalinėmis atliekomis laikomi maisto likučiai, tekstilės gaminiai, buitinės ir į jas savo pobūdžiu ar sudėtimi panašios kitokios atliekos, inertinėmis – betonas, plytos, keramika ir kitos atliekos, kuriose nevyksta jokie pastebimi fizikiniai, cheminiai ar biologiniai pokyčiai. Perdirbti ir pakartotinai naudoti tinkamoms atliekoms, antrinėms žaliavoms priskiriamas popierius, stiklas, pakuotės, plastikas ir kt. medžiagos, pavojingoms atliekoms – tirpikliai, dažai, klėjai, dervos, jų pakuotės ir kitos kenksmingos, degios, sprogstamosios, ėsdinančios, toksiškos, sukeliančios koroziją ar turinčios kitų savybių, kurios gali turėti neigiamos įtakos aplinkai ir žmonių sveikatai, medžiagos. Netinkamomis perdirbti atliekomis laikomos izoliacinės medžiagos, akmens vata ir kt. Statybvietėje gali būti atskiriama (išrūšiuojama) ir daugiau atliekų rūšių atsižvelgiant į statybos rūšis, jų apimtį ir atliekų tvarkymo galimybes.

Nepavojingos statybinės atliekos gali būti laikinai laikomos statybvietėje ne ilgiau kaip vienerius metus nuo jų susidarymo dienos, tačiau ne ilgiau kaip iki statybos darbų pabaigos. Pavojingos statybinės atliekos turi būti laikinai laikomos pagal Atliekų tvarkymo taisyklėse nustatytus reikalavimus ne ilgiau kaip 6 mėnesius nuo jų susidarymo, tačiau ne ilgiau kaip iki statybos darbų pabaigos taip, kad nekeltų pavojaus aplinkai ir žmonių sveikatai.

Inertinės (nepavojingos) statybinės atliekos gali būti smulkinamos mobilią įrangą statybvietėje, kaip nustatyta šių Taisyklių 12–15 punktuose.

Asbesto turinčios statybinės atliekos statybvietėje turi būti tvarkomos pagal šių Taisyklių 24-26 punktuose nustatytus reikalavimus. Polichlorintų bifenių ir polichlorintų terfenių (toliau – PCB/PCT) turinčios statybinės atliekos statybvietėje turi būti surenkamos pagal Polichlorintų bifenių ir polichlorintų terfenių (PCB/PCT) tvarkymo taisyklių, patvirtintų Lietuvos Respublikos aplinkos ministro 2003 m. rugsėjo 26 d. įsakymu Nr. 473 „Dėl

Polichlorintų bifenilų ir polichlorintų terfenilų (PCB/PCT) tvarkymo taisyklių patvirtinimo“, ir 2004 m. balandžio 29 d. Europos Parlamento ir Tarybos reglamento (EB) Nr. 850/2004 dėl patvariųjų organinių teršalų ir iš dalies keičiančio direktyvą 79/117/EEB, reikalavimus (OL 2004 L 158, p. 7-49).

Vadovaujantis Statybos techniniu reglamentu STR 1.11.01:2010 „Statybos užbaigimas“, patvirtintu Lietuvos Respublikos aplinkos ministro 2010 m. rugsėjo 28 d. įsakymu Nr. D1-828 „Dėl statybos techninio reglamento STR 1.11.01:2010 „Statybos užbaigimas“ patvirtinimo“, pripažįstant statinį tinkamu naudoti, statinių pripažinimo tinkamais naudoti komisijai turi būti pateikti dokumentai, įrodantys, kad statybinės atliekos buvo perduotos atliekų tvarkytojui, arba pateikta statytojo (užsakovo) pažyma apie neapdorotų statybinių atliekų sunaudojimą šių Taisyklių 4 punkte nurodytuose dokumentuose numatytais būdais.

**Neapdorotų statybinių atliekų sunaudojimas.** Neapdorotos nepavojingos statybinės atliekos gali būti sunaudojamos:

statybvietėje, kurioje šios atliekos susidaro, tuo atveju, kai jų sunaudojimas numatytas statinio projekte kaip užpildas ar konstrukcinė medžiaga – inertinių atliekų (betonas, plytos, čerpės, keramika ir kt.) frakcija, kurios dalelių dydis ne didesnis kaip 150 mm ir mechaninis atsparumas tenkina konstrukcijai (užpildui) nustatytus reikalavimus, laikiniems keliams statybvietėje tiesti, gruntas;

energijos gavybai – medienos atliekos, kurios neapdorotos medienos konservantais, nepadengtos gruntu ar dažais, kaip nustatyta dokumente „Atliekų deginimo aplinkosauginiai reikalavimai“, patvirtintame Lietuvos Respublikos aplinkos ministro 2002 m. gruodžio 31 d. įsakymu Nr. 699 „Dėl Atliekų deginimo aplinkosauginių reikalavimų patvirtinimo“;

kaip užpildas ar konstrukcinė medžiaga inertinių atliekų (betono, plytų, čerpių, keramikos ir kt.) frakciją, kurios dalelių dydis ne didesnis kaip 150 mm ir mechaninis atsparumas tenkina konstrukcijai (užpildui) nustatytus reikalavimus, laikiniems keliams atliekų sąvartynuose tiesti;

atliekų sluoksnių perdengimui sąvartynuose – pavojingomis medžiagomis neužterštas gruntas arba kitos savo fizine struktūra panašios inertines atliekos (pvz., atsijos, akmens vatos atliekos ir pan.).

**Statybinių atliekų vežimas, naudojimas, naudojimas ir šalinimas.** Dulkančios statybinės atliekos turi būti vežamos dengtose transporto priemonėse ar naudojant kitas priemones, kurios užtikrintų, kad vežamos šios atliekos ir jų dalys vežimo metu nepatektų į aplinką. Pavojingos statybinės atliekos turi būti vežamos laikantis Atliekų tvarkymo taisyklėse nustatytų reikalavimų. Statybinės atliekas naudojančios (ar) šalinančios įmonės turi nustatyti priimamų naudoti ir (ar) šalinti statybinių atliekų sąrašą ir šių atliekų kokybės reikalavimus. Naudojimui ir (ar) šalinimui atvežtas statybinės atliekas patikrina statybinės atliekas naudojanti ir (ar) šalinanti įmonė. Jei statybinių atliekų turėtojo atvežtos statybinės atliekos neatitinka statybinės atliekas naudojančios ir (ar) šalinančios įmonės nustatytų atliekų kokybės reikalavimų ir todėl nepriimamos, atliekas naudojanti ir (ar) šalinanti įmonė turi nedelsdama informuoti apie tai Aplinkos ministerijos regiono aplinkos apsaugos departamentą, kurio kontroliuojamoje teritorijoje veikia ši statybinės atliekas naudojanti ir (ar) šalinanti įmonė. Taisyklių 20 punkte nurodytu atveju statybinių atliekų turėtojas statybinės atliekas naudojančios ir (ar) šalinančios įmonės nepriimtas statybinės atliekas turi perduoti kitam atliekų tvarkytojui. Statybinės atliekos, kurių perdirbti ar kitaip panaudoti nėra galimybių, turi būti šalinamos pagal Atliekų sąvartynų įrengimo, eksploatavimo, uždarymo ir priežiūros po uždarymo taisyklėse nustatytus reikalavimus. PCB/PCT turinčios statybinės atliekos naudojamos ir (ar) šalinamos pagal Polichlorintų bifenilų ir polichlorintų terfenilų (PCB/PCT) tvarkymo taisyklių ir Europos Parlamento ir Tarybos reglamento (EB) Nr. 850/2004 dėl patvariųjų organinių teršalų ir iš dalies keičiančio direktyvą 79/117/EEB reikalavimus. Gruntas, iškastas įrengiant pamatus, cokolinią aukštą ar gerbūvį, panaudojamas sklypo teritorijoje paviršiaus formavimui. Bendras išvežamų atliekų kiekis numatomas iki 800 kg.

Atliekų tvarkymo duomenys

| Eil.n r. | Atliekų pavadinimas ir kodas                 | Sąrašo kodas                     | Statistinis kodas                               | Tvarkymo būdas |  |
|----------|--|----------------------------------|---|----------------|--|
|          |  |                                  |   | kodas          | pavadinimas  |
| 1        | Metalų atliekos/juodųjų metalų laužas – 06.1 | 17 04 05                         | 06 06.1 06.11                                   | R4             | Metalų ir metalų junginių perdirbimas                                  |
| 2        | Medienos atliekos 07.5                       | 17 02 01                         | 07 07.5 07.51<br>07 07.5 07.52<br>07 07.5 07.53 | R1             | Naudojimas kurui ar kitais būdais energijai gauti                      |
| 3        | Betono, plytų ir gipso atliekos 12.1         | 17 01 01<br>17 01 02<br>17 08 02 | 12 12.1 12.11                                   | D9/D1          | Fizinis apdorojimas/Išvertimas ant žemės ar po žeme (pvz.sąvartynuose) |

## 9. Sveikatos apsauga

Sklypo aplinka yra formuojamas vienbučių namų kvartalas su atitinkama infrastruktūra, todėl yra palanki gyvenamojo namo statybai ir gyvenimui. Gyvenamas namas planuojamas, užtikrinant norminį 2,5 valandų insoliacijos laiką. Sklype numatoma įrengti arba palikti natūraliai ne mažiau kaip 25% žalių plotų, skaičiuojant nuo sklypo ploto. Geriamojo vandens tiekimas ir buitinių nuotekų surinkimas projektuojamas. Ūkinės veiklos įtakos sveikatai nėra, nes sklype ir statinyje apsiribojama tik buitinių ir sanitarinių poreikių tenkinimu. Taršos šaltinių

aplinkoje, galinčių turėti rimtų neigiamų pasekmių sveikatai – nėra. Pastatas bus šildomas dujiniais katilais, o karštas vanduo tiekiamas iš elektrinių vandens šildytuvų. Sklypas nepatenka į radiotechninių objektų sklaidžiamos elektromagnetinės spinduliuotės sukuriama sanitarinės apsaugos ir ribinio užstatymo zonas. Transportinės infrastruktūros pakeitimai nesukels problemų, nes papildomai atsirandantiems automobiliams (1-2 vnt.) užtikrinamas norminis parkavimo vietų skaičius sklypo ribose. Pastate nenumatoma vystyti jokios ūkinės, komercinės, gamybinės veiklos. Kambariai vėdinami rekuperacijos sistemos. Projektiniai lauko oro parametrai, pagal kuriuos pasirenkami šildymo ir šilumos tiekimo sistemos įrengimai, atsižvelgiant į RSN 156-95 pateiktus klimatinis duomenis. Kondicionavimo sistemų išorinių blokų parinkimui lauko oro temperatūrą priimti +32°C.

| Parametras  | Žiemą       | Vasarą     |
|-------------|-------------|------------|
| Temperatūra | -22°C       | 24.2°C     |
| Entalpija   | -20.8 kJ/kg | 52.8 kJ/kg |

Leistini triukšmo lygiai:

|                         |          |
|-------------------------|----------|
| Gyvenamosiose patalpose | 35dB(A)  |
| Miegamosiose patalpose  | 30 dB(A) |
| Darbo kambariai         | 35dB(A)  |
| Sanmazgai               | 45 dB(A) |
| Pastato išorėje         | 45 dB(A) |

Pastato akustinio komforto klasė  $\geq$  C.

Statinyje sudaromos normalios gyvenimo sąlygos – užtikrinamas optimalus temperatūrinis ir drėgmės režimas, geriamo vandens kokybės tiekimas, nuotekų šalinimas, patalpų šildymas, vėdinimas, natūralus ir dirbtinis apšvietimas. Grynas oras turi patekti arba tiesiogiai iš lauko per angas, ir/ar, jeigu pageidauja statytojas, per vėdinimo sistemas. Kiekviename iš gyvenamųjų kambarių ir visame name esantis oras turėtų būti keičiamas bent kas pusvalandį. Gyvenamuosiuose kambariuose turi būti įrengtas varstomas langas arba orlaidė. Virtuvėje turi būti įrengtas varstomas langas, durys arba orlaidė. Oras turi išeiti per ventiliacinį kanalą (tiekiamo oro srauto dydis – 0,35 l/s vienam 1 m<sup>2</sup> patalpos ploto). Sanitarinėse patalpose turi būti įrengtas varstomas langas, liukas, durys arba orlaidė ar anga iš gretimos patalpos. Oras turi išeiti per ventiliacinį kanalą (srauto dydis 10 – 15 l/s). Į atskirus tualetus oras turi patekti taip pat, kaip į sanitarines patalpas, o išeiti per ventiliacinį kanalą (srauto dydis 10 l/s). Techninė įranga neturi pakenkti pastatui, o vibracija – nepersiduoti į pastatą. Didžiausi leistinos vibracijos dydžiai nustatomi pagal HN 50-1994 “ Visą žmogaus kūną veikianti vibracija. Didžiausi leidžiami dydžiai ir matavimo reikalavimai gyvenamuosiuose pastatuose “.

**Susisiekimo komunikacijos ir inžineriniai tinklai.** Susisiekimo komunikacijos. Prisijungimo prie susisiekimo komunikacijų sprendiniai atliekami pagal prisijungimo prie susisiekimo komunikacijų sąlygas. Gatvė šalia projektuojamo gyvenamo namo sklypo, pagal STR 2.06.04:2014 „Gatvės ir vietinės reikšmės keliai. Bendrieji reikalavimai“ 10 lentelę, atitinka D2 kategorijos reikalavimus. Transporto eismas neintensyvus – vyrauja asmeniniai lengvieji automobiliai, kuriais naudojasi aplinkinių namų gyventojai. Visuomeninio transporto nėra. Dėl transporto keliamo triukšmo ir taršos rekomenduojama apšildinti sklypų dalį šalia gatvės gyvatvorėmis ir kitais želdiniais. Prie projektuojamo statinio patenkama įvažiavimu iš Vaikystės g.. Įvažiavimo danga – granito skaldos.

Pagal STR 2.06.04:2014 „Gatvės ir vietinės reikšmės keliai. Bendrieji reikalavimai“ 30 lentelę nustatomas automobilių stovėjimo vietų skaičius:

30 lentelė. Automobilių stovėjimo vietų minimalus skaičius

| Eil. Nr. | Pastatų   | Minimalus stovėjimo vietų skaičius   |
|----------|---|--|
| 1.       | Gyvenamosios paskirties pastatai                |  |
| 1.1.     | Gyvenamosios paskirties (vieno buto) pastatai** | Pastatui, kurio naudingasis plotas neviršija 70 m <sup>2</sup> – 1 vieta;<br>pastatui, kurio naudingasis plotas didesnis kaip 70 m <sup>2</sup> , bet neviršija 140 m <sup>2</sup> – 2 vietos;<br>Pastatui, kurio naudingasis plotas didesnis kaip 140 m <sup>2</sup> – 2 vietos ir papildomai po 1 vietą kiekvienam iki 35 m <sup>2</sup> didesniai kaip 140 m <sup>2</sup> esančiam naudingajam plotui |

Projektuojamo pastato naudingasis plotas – **222,68** m<sup>2</sup> ir viršija 140 m<sup>2</sup> 82,68 m<sup>2</sup>, todėl minimalus stovėjimo vietų skaičius – **5 vietos** - numatytas norminis automobilių stovėjimo vietų skaičius sklypo ribose – šešios automobilių stovėjimo vietos aikšteje šalia projektuojamo pastato.

**Inžineriniai tinklai.** Prisijungimo prie inžinerinių tinklų sprendiniai nustatomi pagal inžinerinius tinklus eksploatuojančių organizacijų išduotas sąlygas. Visi inžineriniai tinklai ir įrenginiai turi būti statomi ir eksploatuojami kiek galima mažiau pažeidžiant aplinką. Geriamojo vandens tiekimas projektuojamas iš magistralinio

vandentiekio Gailašių gatvėje. Buitinių nuotekų išvadas prijungiamas prie magistralinės buitinės nuotekynės Gailašių gatvėje. Abonentinis elektros 0,4 kV kabelis projektuojamas nuo abonentinės spintos suprojektuotos Vaikystės gatvėje prie sklypo ribos. Pastate privaloma įrengti vandentiekio, nuotekų, šildymo, elektrotechnikos vidaus tinklus. Kiti tinklai įrengiami statytojo nuožiu. Vidaus inžinerinių tinklų projektai gali būti parengiami statytojo ar rangovo atskiru užsakyму. Pastatas bus šildomas dujiniais katilais arba oras-vanduo šilumos siurbliais, o karštas vanduo tiekiamas iš elektrinių vandens šildytuvų. Gatvėje nėra įrengto lietaus nuotakyno, todėl projektuojama tiek kietų dangų, kiek reikalinga projektuojamam pastatui funkcionuoti. Rekomenduojama įrengti švarių paviršinių nuotekų surinkimo įrenginius, kad būtų galima panaudoti surinktą lietaus vandenį žaliųjų plotų laistymui. Inžinerinius tinklus būtina kloti, laikantis normomis nustatytų atstumų.

#### **11. Neįgaliųjų poreikių tenkinimas**

Specialių pageidavimų dėl neįgaliųjų poreikių tenkinimo iš statytojo pusės nebuvo. Projekte yra apsiribojama bendro pobūdžio neįgaliųjų poreikių patenkinimu: nuolydžiai sklype suformuoti pagal natūralų reljefą, išvengta laiptelių ar stačių ir staigių teritorijos perkritimų. Pirmame aukšte nėra jokių lygių perkritimų. Įėjimų į pastatą angos 1 m pločio. Pastate dalinai, pagal pageidavimą, galima keisti angų pločius, pertvarų vietas, patalpų dydžius, nekeičiant statinio architektūrinių sprendinių. Gyvenamąjį aukštą galima viduje pritaikyti senyvo amžiaus ar žmonėms su negalia.

#### **12. Apsauginės priemonės nuo smurto ir vandalizmo**

Rekomenduojama įrengti sustiprintos konstrukcijos įėjimo duris, langams apsaugines žaliuzes, statinių prieigų ir įėjimų bei vartų apšvietimą tamsiu paros metu. Naudoti foto ir sensorinius daviklius. Sklypas gali būti aptveriamas tvora. Įvažiavimo vartai turi būti su automatiniu atidarymo – uždarymo arba rakinami. Visi įėjimai turi būti rakinami. Statinį prižiūrintis savininkas privalo savalaikiai tikrinti teritorijos šviestuvų, įėjimų užraktų būklę ir reikalui esant juos remontuoti (keisti). Turi būti sudarytos sąlygos spec. transporto privažiavimui prie pastato, būtina laiku pašalinti iš teritorijos nereikalingus stambiagabaričius daiktus, savo veikla neturinti aplinkos ir pan. Šios priemonės sudaro sąlygas kokybiškai ir visapusiškai pastato priežiūrai, ir sveikam gyvenimui.

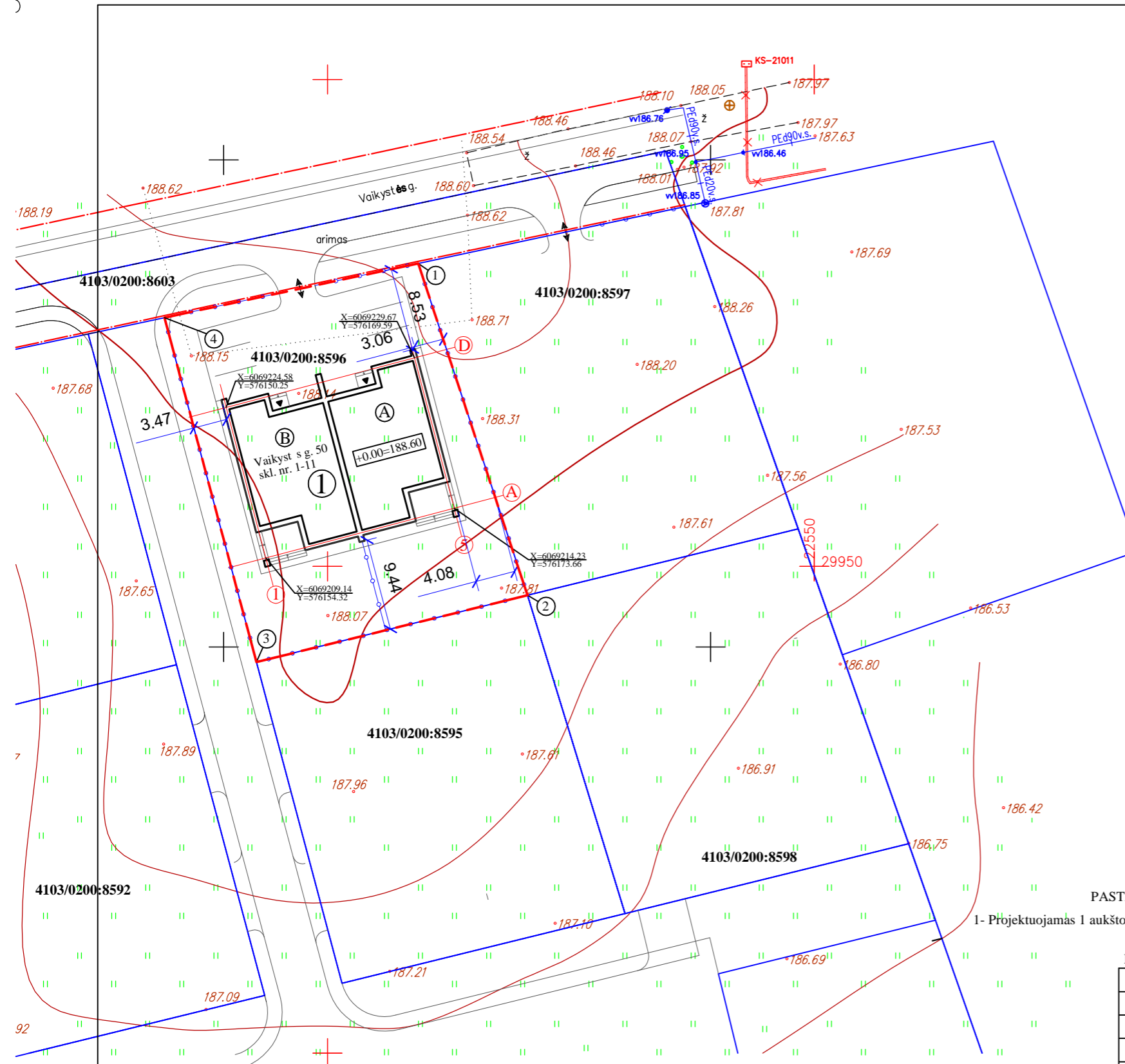
**13. Komunalinių atliekų tvarkymas.** Komunalinės atliekų tvarkomos vadovaujantis Atliekų tvarkymo įstatymu ir Vilniaus rajono savivaldybės komunalinių atliekų tvarkymo taisyklėmis, patvietintomis Vilniaus rajono savivaldybės tarybos sprendimu. Komunalinių atliekų turėtojai privalo: rūšiuoti susidarancias atliekas, t. y. atskirti antrines žaliavas (popieriaus ir kartono, plastiko, stiklo, metalo atliekas), įskaitant pakuočių atliekas, pavojingas, elektros ir elektroninės įrangos, žaliąsias, didžiąsias, statybines atliekas; pristatyti antrines žaliavas į artimiausius antrinems žaliavoms skirtus specialiuosius konteinerius arba į komunalinių atliekų priėmimo punktus; naudotis mišrių komunalinių atliekų surinkimo konteineriais, kuriais nemokamai aprūpina komunalinių atliekų surinkėjai. Pageidautina, kad komunalinių atliekų turėtojai, prieš išmesdami mišrias komunalines atliekas į konteinerį, jas tvarkingai sudėtų į plastikinius ar kitokius maišelius. Komunalinių atliekų turėtojai, neturintys mišrių komunalinių atliekų surinkimo konteinerio, apie tai turi pranešti raštu komunalinių atliekų surinkėjui; laikytis naudojimosi konteineriais instrukcijų ir dėti į komunalinių atliekų konteinerius tik tas atliekas, kurioms šie konteineriai yra skirti (instrukcijas pateikia komunalinių atliekų surinkėjai lipdukuose, užrašuose ant konteinerių, informaciniuose pranešimuose ir kitomis priemonėmis); užtikrinti, kad atliekų surinkimo sunkvežimiai netrukdomi privažiuotų prie atliekų konteinerių tuo laiku, kada jie turi būti ištuštinami pagal sudarytą ir suderintą bei viešai paskelbtą grafiką. Komunalinių atliekų turėtojų patalpose ar teritorijose esantys individualūs konteineriai jų ištuštinimo dieną nurodytu laiku turi būti pastatomi į su komunalinių atliekų surinkėju suderintas vietas, prie kurių gali laisvai privažiuoti sunkvežimiai. To nepadarius, komunalinių atliekų surinkėjas turi teisę atsisakyti tuštinti konteinerius; žiemos metu užtikrinti, kad konteinerių aikštelėse būtų valomas sniegas ir ledas. To nepadarius, komunalinių atliekų surinkėjas turi teisę atsisakyti tuštinti konteinerius. Privačių namų savininkai turi pasirūpinti, kad su prišalusiu turiniu konteineriai išvežimo dieną turi būti atitirpdinti. Priešingu atveju jie nebus ištuštinami.

Komunalinių atliekų turėtojams draudžiama: presuoti ar grūsti atliekas į konteinerius; prie konteinerių palikti atliekas, kurioms šie konteineriai nėra skirti; pilti į konteinerius žemės gruntą, statybines atliekas, pavojingas, skystas atliekas, degančias ar karštas atliekas (pelenus, šlaką), žaliąsias atliekas; savavališkai pakeisti konteinerio stovėjimo vietą; deginti atliekas.

**14. Projektiniai sprendiniai atitinka projekto rengimo dokumentus, teritorijų planavimo dokumentus, esminius statinio ir statinio architektūros, aplinkos, kraštovaizdžio reikalavimus, nepažeidžia trečiųjų asmenų interesus.**

Vienbučio gyvenamojo namo techniniai rodikliai:

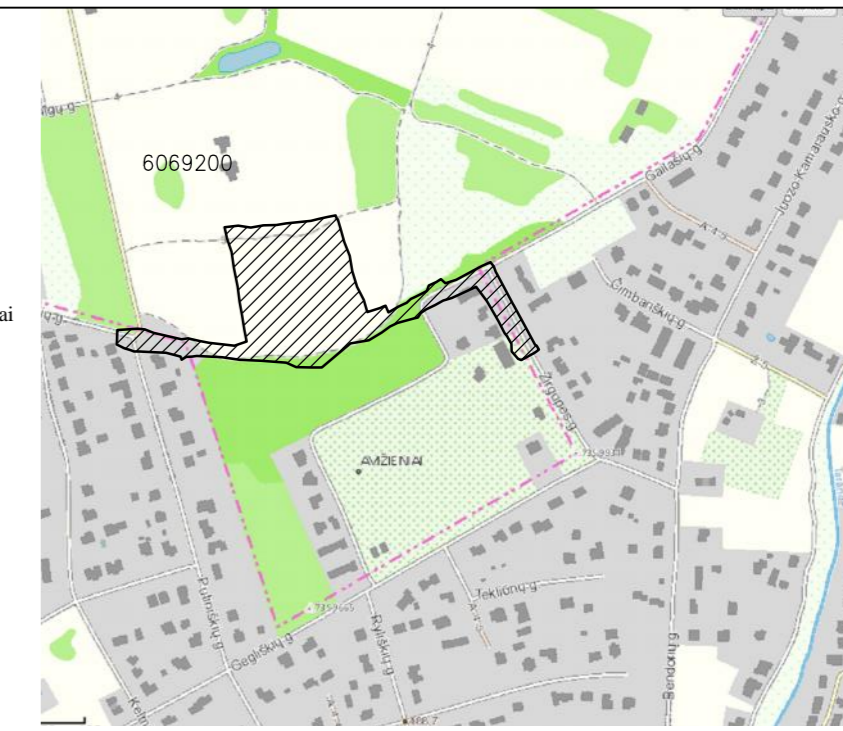
- bendras plotas – 222,68 m<sup>2</sup>;
- naudingas plotas – 222,68 m<sup>2</sup>;
- gyvenamasis plotas – 181,48 m<sup>2</sup>;
- pagalbinis plotas – 41,20 m<sup>2</sup>;
- užstatymo plotas – 291,80 m<sup>2</sup>;
- tūris – 1060,0 m<sup>3</sup>.



Gyvenamo namo atitvar šilumos perdavimo koeficientai

|                                  |               |
|----------------------------------|---------------|
| Atitvaros pavadinimas            | U normin vert |
| Stogai                           | 0,10 k        |
| Perdangos, besiribojančios išore | 0,10 k        |
| Perdangos ir grindys             | 0,14 k        |
| Sienos                           | 0,12 k        |
| Langai ir durys                  | 1,00 k        |

PASTATO ALTITUD S  
 Pirmo aukšto grind altitud +0.00 = 188,60  
 Kraigo altitud +5,40 = 194,00  
 Karnizo altitud +2,93 = 191,53



### PAGRINDINIAI RODIKLIAI Situacijos schema

| Eil. Nr. | Pavadinimas                        | Mato vnt.        | Rodiklis |
|----------|------------------------------------|------------------|----------|
| 1        | Sklypo plotas                      | m <sup>2</sup>   | 1000     |
| 2        | Sklypo užstatymo plotas            | m <sup>2</sup>   | 291,80   |
| 3        | Užstatymo tankis                   | %                | 29,18    |
| 4        | Užstatymo intensyvumas             | %                | 22,27    |
| 5        | Apželdintas sklypo plotas          | m <sup>2</sup>   | 432,00   |
| 6        | Automobili stovėjimo viet skaičius | vnt.             | 6        |
| 7        | Nukasamo augalinio grunto kiekis   | m <sup>3</sup>   | -        |
| 8        | Atvežamo/išvežamo grunto kiekis    | m <sup>3</sup>   | -/-      |
| 9        | Kertam /sodinam medži kiekis       | vnt.             | -/-      |
| 10       | Sanitarinė zonos dydis ir plotas   | m/m <sup>2</sup> | -/-      |
| 11       | Elektros linij apsaugos zonos      | ha               | -        |
| 12       | Sklypo insoliacija                 | h                | >2.5 h   |
| 13       | Statinio tūris:                    | m <sup>3</sup>   | 1060,00  |
| 14       | Statinio bendras plotas:           | m <sup>2</sup>   | 222,68   |

PASTAT EKSPLIKACIJA  
 1- Projektuojamas I aukšto gyvenamosios paskirties (dvej but ) pastatas (6.2.)

Pastat pagrindini konstrukcij medžiagiškumas

|  |                                       |
|--|---------------------------------------|
| Konstrukcijos pavadinimas                | Konstrukcijos medžiagiškumas          |
| Pamatai                                  | Gelžbetoniniai juostiniai             |
| Sienos                                   | Keraminių blokelių m ro, apšiltintos  |
| Perdanga                                 | Mediniai konstrukcij                  |
| Stogas                                   | Mediniai konstrukcij , dengtas skarda |
| Statinių atsparumo ugniai laipsnis - II. |                                       |

KOORDINATAI ŽINIARAŠTIS

| Taško Nr. | Kodas | X          | Y         |
|-----------|-------|------------|-----------|
| 1.        | R     | 6069239,38 | 576169,97 |
| 2.        | R     | 6069205,30 | 576181,19 |
| 3.        | R     | 6069198,44 | 576153,36 |
| 4.        | R     | 6069233,81 | 576143,92 |

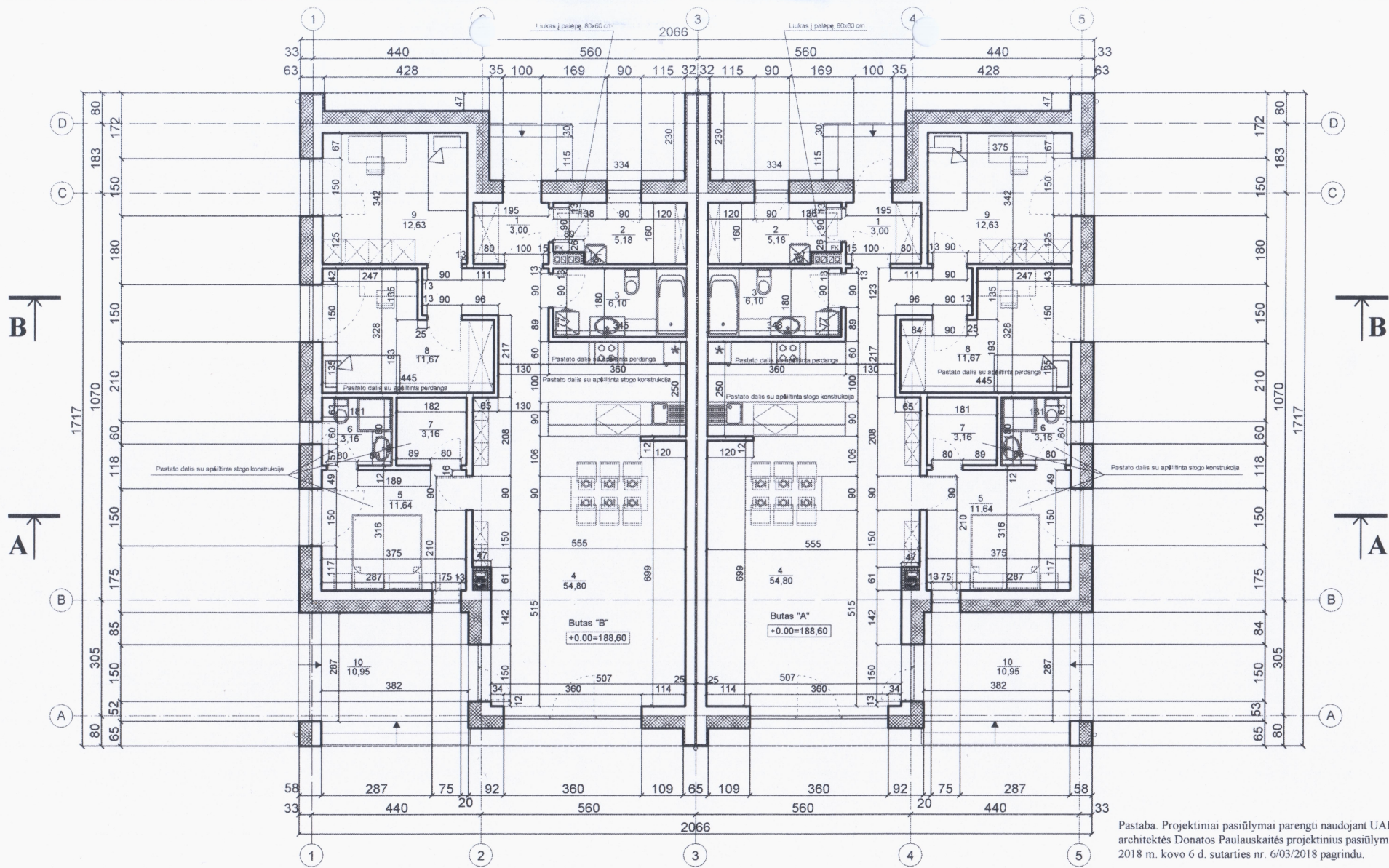
Esamos požeminės komunikacijos sutikslintos

| Eil. Nr. | Ištaigos pavadinimas                          | Sutikslinimo data | Sutikslintojo pareigos pavardė | Parašas     | Pastabos |
|----------|---|-------------------|--------------------------------|-------------|----------|
| 1        | Vilniaus m. MPD                               | 2017.10.19        | B. Boudonaitis                 | [Signature] |          |
| 2        | "Telia" Lietuva AB                            | 2017.10.11        | N. Radvila                     | [Signature] |          |
| 3        | UAB Vilniaus m. gatvių apšv. elektros tinklai | 2017.10.12        | [Signature]                    | [Signature] |          |
| 4        | AB „Energinijos skirstymo operatorius“        | 2017.10.12        | [Signature]                    | [Signature] |          |
| 5        | UAB "Vilniaus viešasis transportas"           | 2017.10.12        | [Signature]                    | [Signature] |          |
| 6        | LITGRID AB                                    | 2017.10.12        | [Signature]                    | [Signature] |          |
| 7        | UAB "Vilniaus šilumos tinklai"                | 2017.10.09        | L. KACIŠKINIS                  | [Signature] |          |
| 8        | UAB "Skaičūla"                                | 2017.10.11        | [Signature]                    | [Signature] |          |

- SUTARTINIAI ŽYMIJAI
- Projektuojamas pastatas
  - Projektuojamo pastato stogo riba
  - Sklypo riba
  - važiuojamas/išvažiuojamas
  - Gatvės raudonoji linija
  - Projektuojama palei sklypo ribą tvora ant atraminės sienės I grupės nesudėtingais statiniais: tvoros aukštis iki 2,0 m, atraminės sienės I aukštis nuo 0,2 m iki 1,0 m.

Pastaba: Koordinatės mis pažymėti pastatų susikirtimo taškai.

|                                     |  |              |   |
|-------------------------------------|--|--------------|---|
| Atestato Nr.                        | architektas Vytautas Vidžiūnas   |              | Statybos (statinio) vieta (adresas): Vilniaus r. sav., Avižieni sen., Avižieni k., Vaikystės g. 50 (sklypo kad. nr. 4103/0200:8596) |
|                                     | individualios veiklos vykdymo pažymos nr.(21.26)-332-3203<br>Trimitų g. 6-33, Vilnius, tel.: 8 618 16850, vytautas.vidziunas@gmail.com |              |   |
| A 1418                              | PV   | V. Vidžiūnas | Objektas: gyvenamosios paskirties (dvejų butų) pastatas (6.2)   |
| A 1418                              | arch.  | V. Vidžiūnas | Neypatingas statinys, nauja statyba   |
| Etapas                              |  |              | Br. žinys: Statybos sklypo planas   |
| PP                                  |  |              | M1:500  |
| Užsakovas: UAB "ABS Development"    |  |              | Laida   |
| Adresas: L. Karsavino g. 4, Vilnius |  |              | Lapas   |
|                                     |  |              | Lap   |
|                                     |  |              | 1   |
|                                     |  |              | 1   |



Pastaba. Projektiniai pasiūlymai parengti naudojant UAB "Genrusta" architektės Donatos Paulauskaitės projektinius pasiūlymus 2018 m. kovo 6 d. sutarties nr. 6/03/2018 pagrindu.

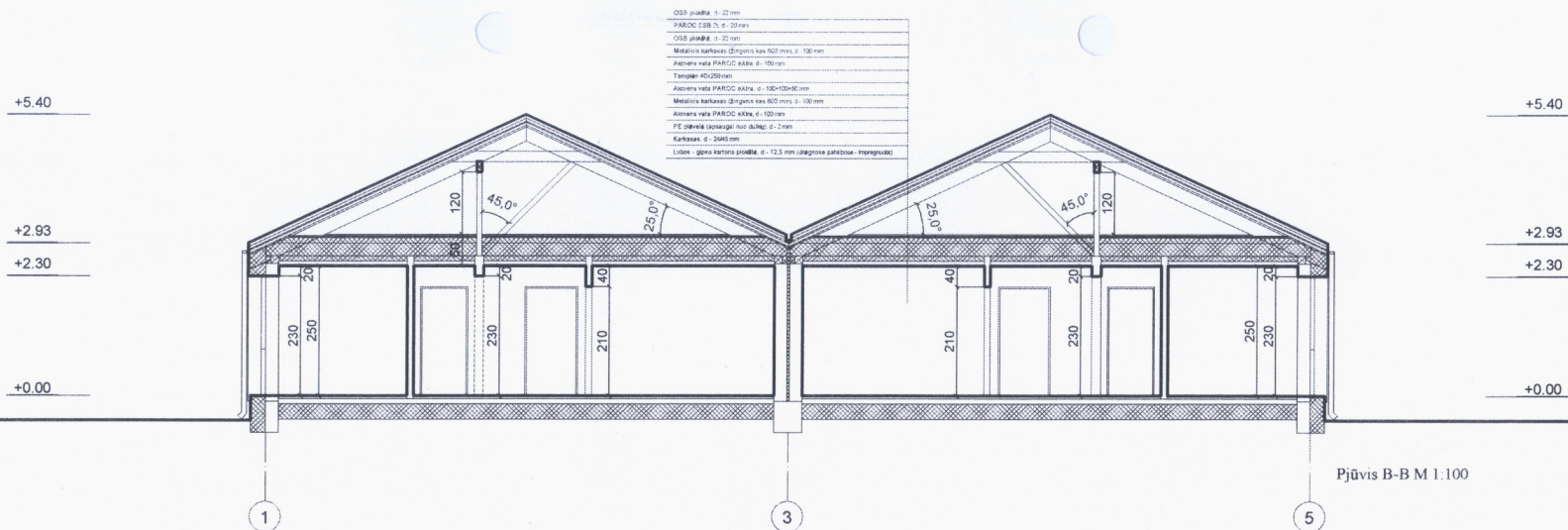
**BUTAS "A"**

| PATALPŲ EKSPLIKACIJA |                      |        |
|----------------------|----------------------|--------|
| Nr.                  | Patalpos pavadinimas | Plotas |
| 1.                   | Tamburas             | 3.00   |
| 2.                   | Katilinė/skalbykla   | 5.18   |
| 3.                   | Vonios kambarys      | 6.10   |
| 4.                   | Svetainė-virtuvė     | 54.80  |
| 5.                   | Kambarys             | 11.64  |
| 6.                   | Dušo kambarys        | 3.16   |
| 7.                   | Drabužinė            | 3.16   |
| 8.                   | Kambarys             | 11.67  |
| 9.                   | Kambarys             | 12.63  |
| 10.                  | Terasa               |        |
| <b>Viso aukšte :</b> |                      | 111.34 |

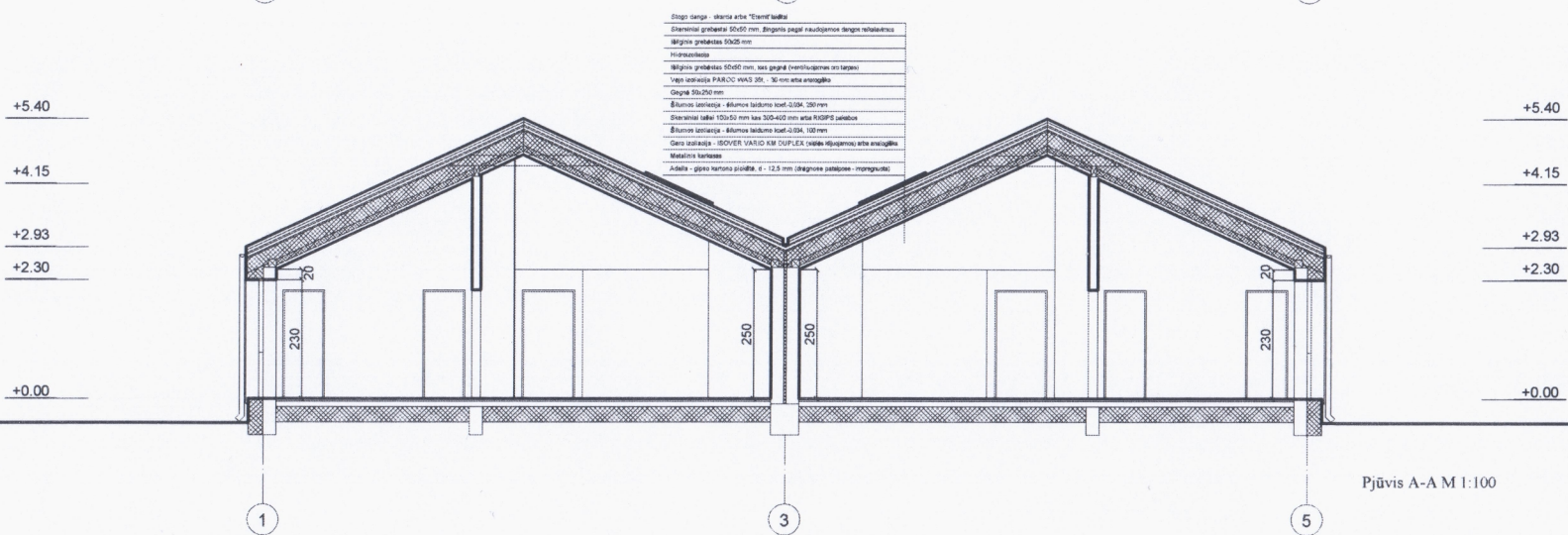
**BUTAS "B"**

| PATALPŲ EKSPLIKACIJA |                      |        |
|----------------------|----------------------|--------|
| Nr.                  | Patalpos pavadinimas | Plotas |
| 1.                   | Tamburas             | 3.00   |
| 2.                   | Katilinė/skalbykla   | 5.18   |
| 3.                   | Vonios kambarys      | 6.10   |
| 4.                   | Svetainė-virtuvė     | 54.80  |
| 5.                   | Kambarys             | 11.64  |
| 6.                   | Dušo kambarys        | 3.16   |
| 7.                   | Drabužinė            | 3.16   |
| 8.                   | Kambarys             | 11.67  |
| 9.                   | Kambarys             | 12.63  |
| 10.                  | Terasa               |        |
| <b>Viso aukšte :</b> |                      | 111.34 |

|              |  |                 |         |  |
|--------------|--|-----------------|---------|--|
| Atestato Nr. | architektas Vytautas Vidžiūnas<br>individualios veiklos vykdymo pažymys nr (21.26)-332-3203<br>Trimitų g. 6-33, Vilnius, tel.: 8 618 16850, vytautas.vidziunas@gmail.com |                 |         | Objekto adresas: Vilniaus r. sav., Avižienių sen., Avižienių k.,<br>Vaikystės g. 50 (sklypo kad. nr. 4103/0200:8596) |
| A1418        | PV   | V. Vidžiūnas    | 2018-04 | Objektas: Gyvenamosios paskirties (dvių butų) pastatas (6.2) nauja statyba, neypatingas statinys                     |
| A1418        | arch.  | V. Vidžiūnas    | 2018-04 |  |
|              | autorius   | D. Paulauskaitė | 2018-04 |  |
| Etapas       | Statytojas: UAB "ABS Development"<br>Adresas: L. Karsavino g. 4, Vilnius   |                 |         | Brėžinio pavadinimas: Pirmo aukšto planas  |
| PP           |  |                 |         | M 1:100  |
|              |  |                 |         | Laida  |
|              |  |                 |         | 0  |
|              |  |                 |         | Lapas  |
|              |  |                 |         | 1  |
|              |  |                 |         | Lapų   |
|              |  |                 |         | 1  |
|              |  |                 |         | 17-10-50-PP-AD-1   |



Pjūvis B-B M 1:100

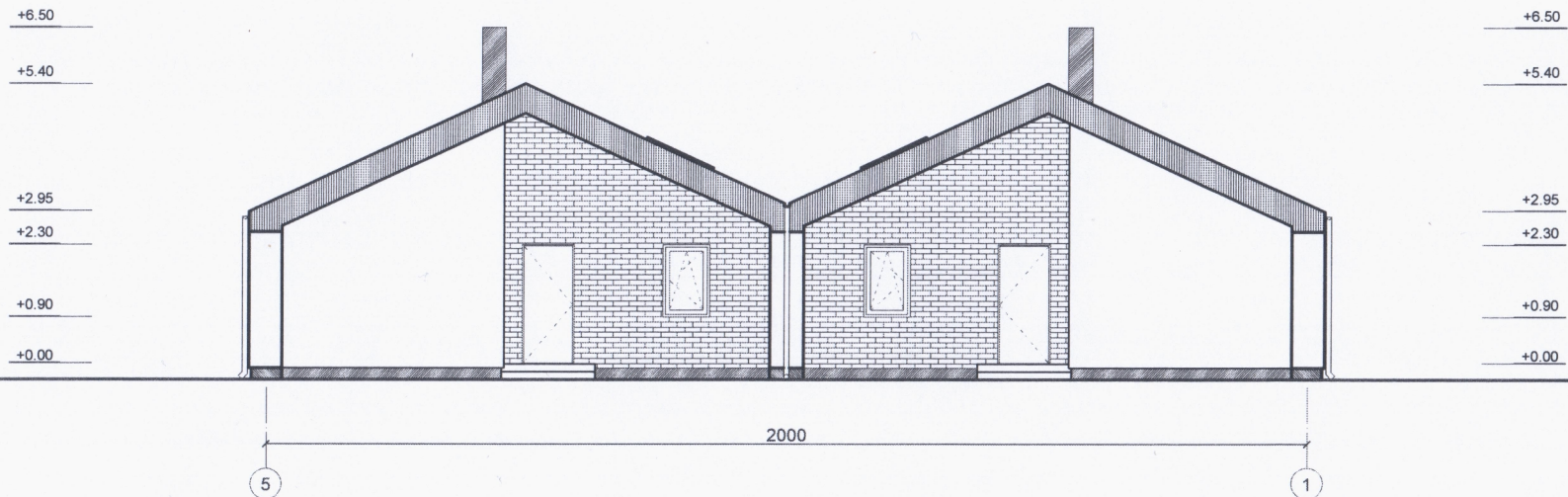


Pjūvis A-A M 1:100

Pastaba. Projektiniai pasiūlymai parengti naudojant UAB "Genrusta" architektės Donatos Paulauskaitės projektinius pasiūlymus 2018 m. kovo 6 d. sutarties nr. 6/03/2018 pagrindu.

1. Stogas - skarda, tamsiai pilkos spalvos.
2. Stogo karnizai - fasadinė plokštė, baltos spalvos.
3. Fasadas - tinkuojamas plonasluoksniu apdailiniu tinku, baltos spalvos.
4. Kaminai - skarda, tamsiai pilkos spalvos.
5. Cokolis - apklijuojamas fasadinėmis plytelėmis, tamsiai pilkos spalvos.
6. Langų rėmai - iš fasado pusės tamsiai pilkos spalvos.

|              |   |                 |                           |         |  |      |   |
|--------------|---|-----------------|---------------------------|---------|--|------|---|
| Atestato Nr. | architektas Vytautas Vidžiūnas<br>individualios veiklos vykdymo pažymos nr. (21.26)-332-3203<br>Trimitų g. 6-33, Vilnius, tel.: 8 618 16850, vytautas.vidziunas@gmail.com |                 |                           |         | Objekto adresas: Vilniaus r. sav., Avižienių sen., Avižienių k.,<br>Vaikystės g. 50 (sklypo kad. nr. 4103/0200/8596)                                     |      |   |
| A1418        | PV  | V. Vidžiūnas    | <i>Vytautas Vidžiūnas</i> | 2018-04 | Objektas: Gyvenamosios paskirties (dvių butų) pastatas (6.2) nauja statyba, neypatingas statinys<br>Brėžinio pavadinimas: Pjūvis A-A, pjūvis B-B M 1:100 |      |   |
| A1418        | arch.   | V. Vidžiūnas    | <i>Vytautas Vidžiūnas</i> | 2018-04 |  |      |   |
|              | autorius  | D. Paulauskaitė | <i>D. Paulauskaitė</i>    | 2018-04 |  |      |   |
| Etapas       | Statytojas: UAB "ABS Development"<br>Adresas: L. Karsavino g. 4, Vilnius  |                 |                           |         | Lapas  | Lapų |   |
| PP           |   |                 |                           |         | 17-10-50-PP-AD-2   | 1    | 1 |

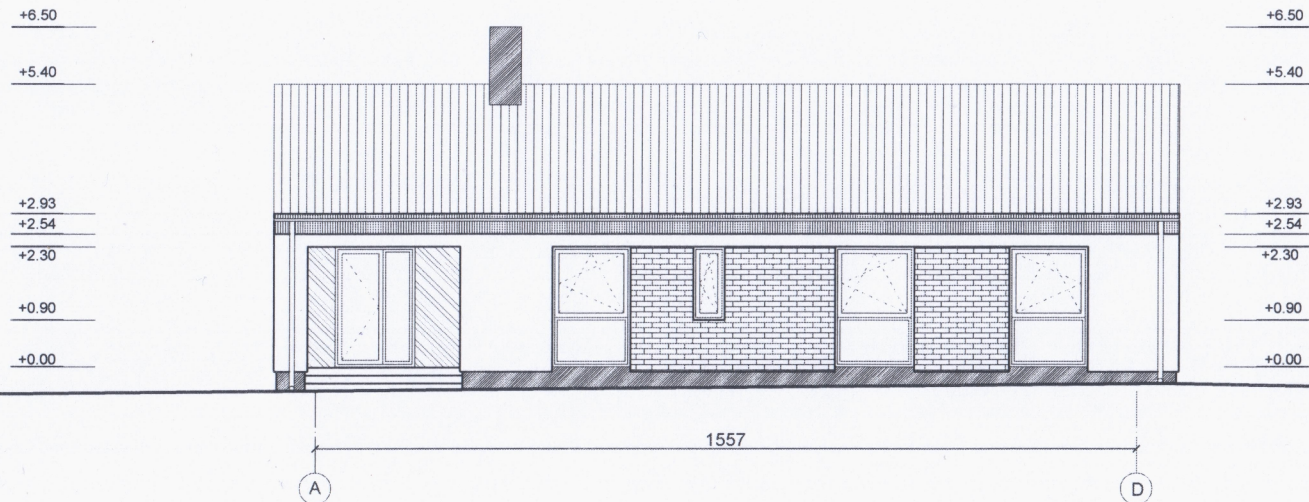


Pastaba. Projektiniai pasiūlymai parengti naudojant UAB "Genrusta" architektės Donatos Paulauskaitės projektinius pasiūlymus 2018 m. kovo 6 d. sutarties nr. 6/03/2018 pagrindu.

1. Stogas - skarda, tamsiai pilkos spalvos
2. Stogo karnizai - fasadinė plokštė, baltos spalvos
3. Fasadas - tinkuojamas plonasluoksniu apdailiniu tinku, baltos spalvos
4. Fasadas - klijuojamos klinkerio plytelės, rudos spalvos
4. Kaminai - skarda, tamsiai pilkos spalvos.
5. Cokolis - tinkuojamas plonasluoksniu tinku, tamsiai pilkos spalvos
6. Langų rėmai ir durys - iš fasado pusės tamsiai pilkos spalvos

|              |  |                 |                    |  |  |
|--------------|--|-----------------|--------------------|--|--|
| Atestato Nr. | architektas Vytautas Vidžiūnas<br>individualios veiklos vykdymo pažymos nr.(21.26)-332-3203<br>Trimitų g. 6-33, Vilnius, tel.: 8 618 16850, vytautas.vidziunas@gmail.com |                 |                    | Objekto adresas: Vilniaus r. sav., Avižienių sen., Avižienių k.,<br>Vaikystės g. 50 (sklypo kad. nr. 4103/0200:8596) |  |
| A1418        | PV   | V. Vidžiūnas    | <i>[Signature]</i> | 2018-04  | Objektas: Gyvenamosios paskirties (dvejų butų) pastatas (6.2)<br>nauja statyba, neypatingas statinys |
| A1418        | arch.  | V. Vidžiūnas    | <i>[Signature]</i> | 2018-04  |  |
|              | autorius   | D. Paulauskaitė | <i>[Signature]</i> | 2018-04  | Brėžinio pavadinimas: Fasadas tarp ašių 5-1<br>M 1:100   |
| Etapas       | Statytojas: UAB "ABS Development"<br>Adresas: L. Karsavino g. 4, Vilnius   |                 |                    | 17-10-50-PP-AD-3   | Laida<br>0   |
| PP           |  |                 |                    |  | Lapas<br>1   |

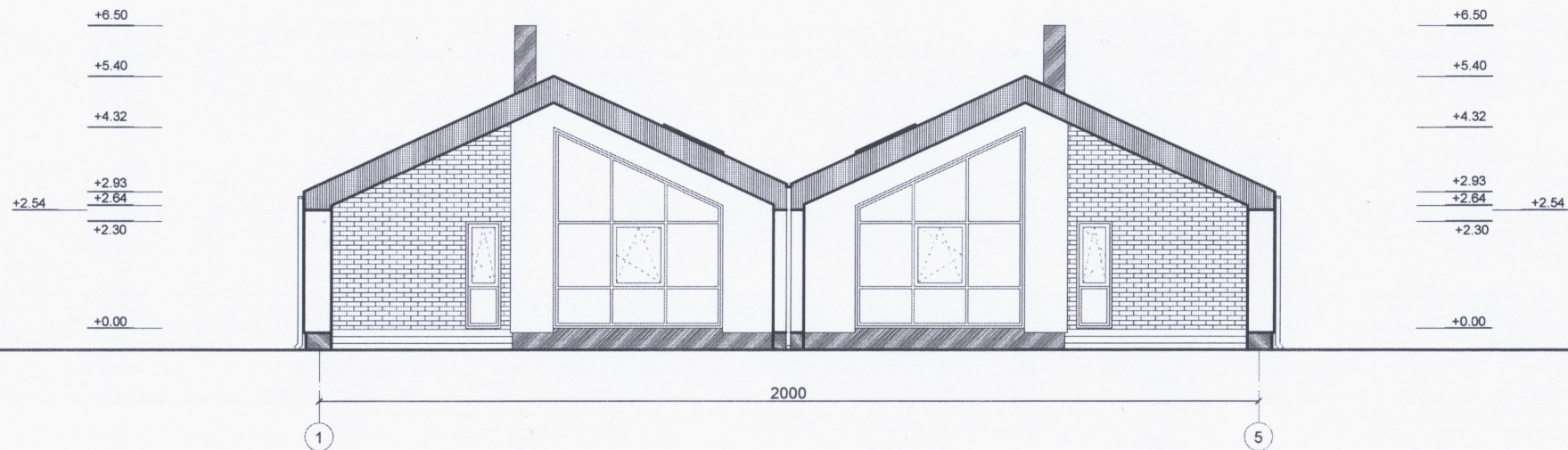




Pastaba. Projektiniai pasiūlymai parengti naudojant UAB "Genrusta" architektės Donatos Paulauskaitės projektinius pasiūlymus 2018 m. kovo 6 d. sutarties nr. 6/03/2018 pagrindu.

1. Stogas - skarda, tamsiai pilkos spalvos
2. Stogo karnizai - fasadinė plokštė, baltos spalvos
3. Fasadas - tinkuojamas plonasluoksniu apdailiniu tinku, baltos spalvos
4. Fasadas - klijuojamos klinterio plytelės, rudos spalvos
4. Kaminai - skarda, tamsiai pilkos spalvos.
5. Cokolis - tinkuojamas plonasluoksniu tinku, tamsiai pilkos spalvos
6. Langų rėmai ir durys - iš fasado pusės tamsiai pilkos spalvos

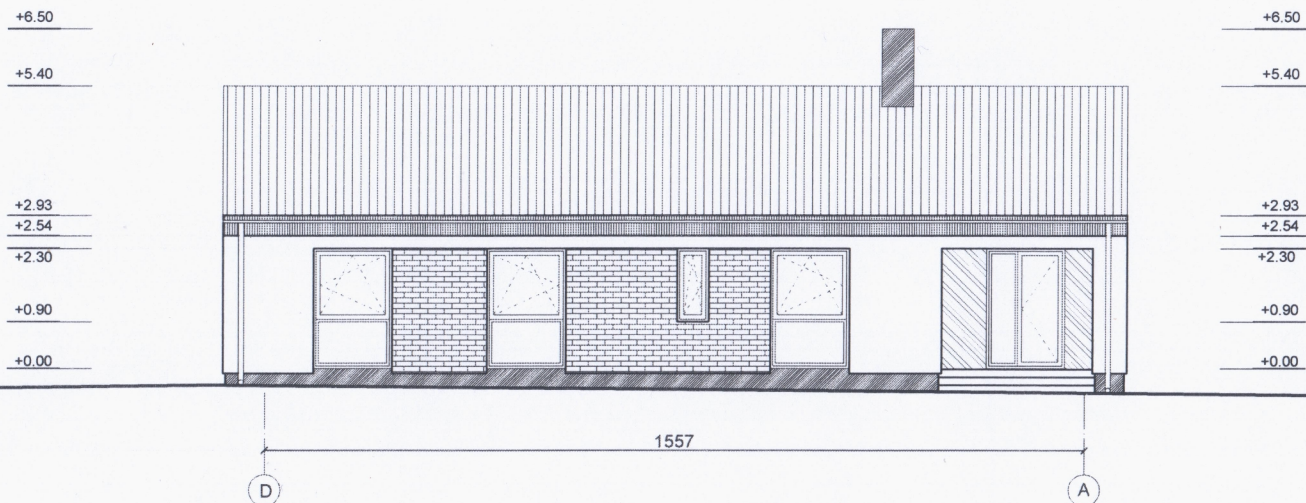
|              |   |              |                    |         |  |            |
|--------------|---|--------------|--------------------|---------|--|------------|
| Atestato Nr. | architektas Vytautas Vidžiūnas<br>individualios veiklos vykdymo pažymos nr. (21.26)-332-3203<br>Trimitų g. 6-33, Vilnius, tel.: 8 618 16850, vytautas.vidziunas@gmail.com |              |                    |         | Objekto adresas: Vilniaus r. sav., Avižienių sen., Avižienių k.,<br>Vaikystės g. 50 (sklypo kad. nr. 4103/0200:8596) |            |
| A1418        | PV  | V. Vidžiūnas | <i>[Signature]</i> | 2018-04 | Objektas: Gyvenamosios paskirties (dviejų butų) pastatas (6.2)<br>nauja statyba, neypatingas statinys                |            |
| A1418        | arch.   | V. Vidžiūnas | <i>[Signature]</i> | 2018-04 |  |            |
|              |   | autorius     | D. Paulauskaitė    | 2018-04 | Brėžinio pavadinimas: Fasadas tarp ašių A-D<br>M 1:100   |            |
| Etapas       | Statytojas: UAB "ABS Development"<br>Adresas: L. Karsavino g. 4, Vilnius  |              |                    |         | 17-10-50-PP-AD-4   | Laida<br>0 |
| PP           |   |              |                    |         | Lapas<br>1   | Lapų<br>1  |



Pastaba. Projektiniai pasiūlymai parengti naudojant UAB "Genrusta" architektės Donatos Paulauskaitės projektinius pasiūlymus 2018 m. kovo 6 d. sutarties nr. 6/03/2018 pagrindu.

1. Stogas - skarda, tamsiai pilkos spalvos
2. Stogo karnizai - fasadinė plokštė, baltos spalvos
3. Fasadas - tinkuojamas plonasluoksniu apdailiniu tinku, baltos spalvos
4. Fasadas - klijuojamos klinkerio plytelės, rudos spalvos
4. Kaminai - skarda, tamsiai pilkos spalvos.
5. Cokolis - tinkuojamas plonasluoksniu tinku, tamsiai pilkos spalvos
6. Langų rėmai ir durys - iš fasado pusės tamsiai pilkos spalvos

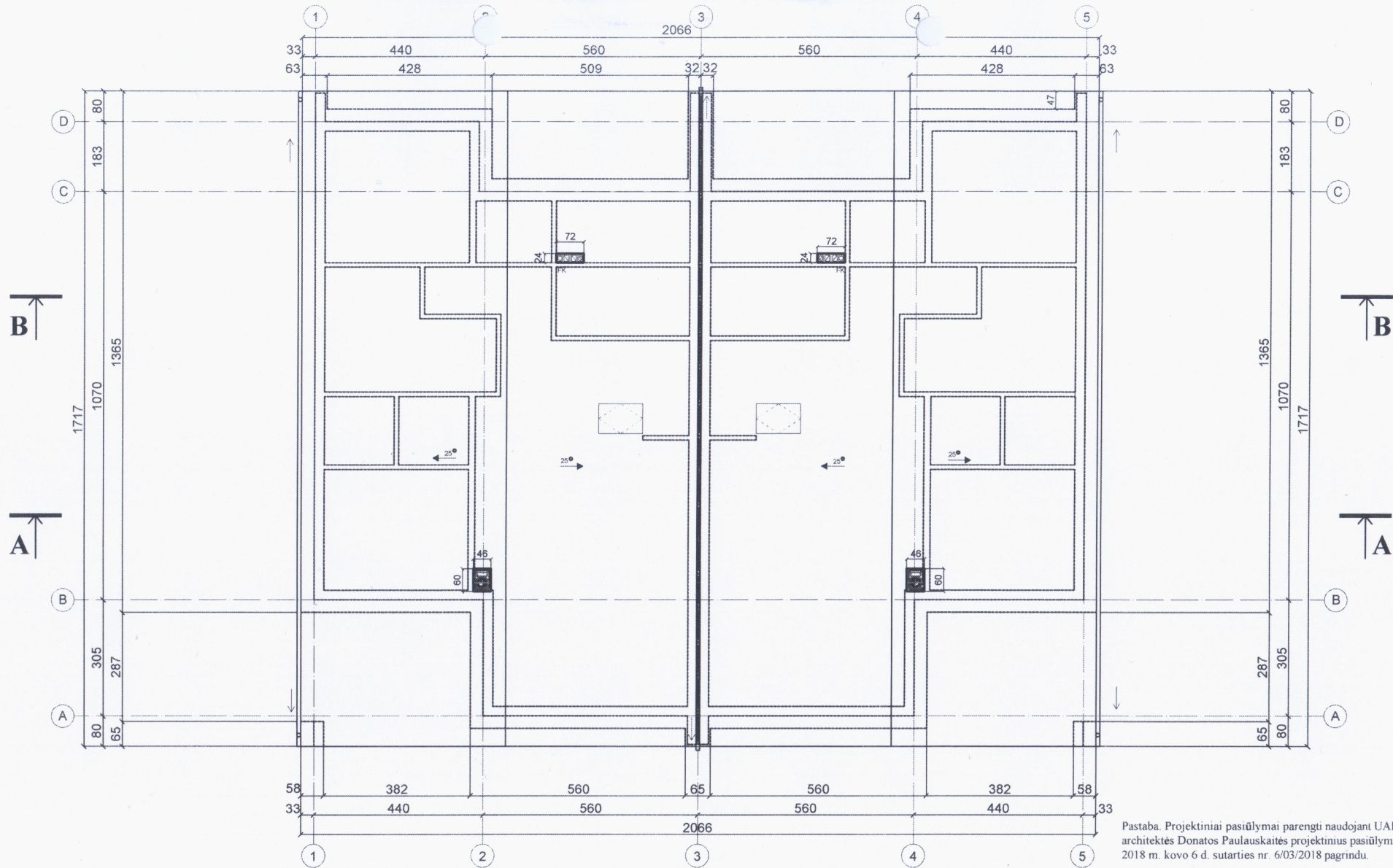
|              |  |                 |         |  |      |   |
|--------------|--|-----------------|---------|--|------|---|
| Atestato Nr. | architektas Vytautas Vidžiūnas<br>individualios veiklos vykdymo pažymos nr.(21.26)-332-3203<br>Trimitų g. 6-33, Vilnius, tel.: 8 618 16850, vytautas.vidziunas@gmail.com |                 |         | Objekto adresas: Vilniaus r. sav., Avižienių sen., Avižienių k.,<br>Vaikystės g. 50 (sklypo kad. nr. 4103/0200:8596) |      |   |
| A1418        | PV   | V. Vidžiūnas    | 2018-04 | Objektas: Gyvenamosios paskirties (dviejų butų) pastatas (6.2)<br>nauja statyba, neypatingas statinys                |      |   |
| A1418        | arch.  | V. Vidžiūnas    | 2018-04 |  |      |   |
|              | autorius   | D. Paulauskaitė | 2018-04 | Brėžinio pavadinimas: Fasadas tarp ašių 1-5<br>M 1:100   |      |   |
| Etapas       | Statytojas: UAB "ABS Development"<br>Adresas: L. Karsavino g. 4, Vilnius   |                 |         | Lapas  | Lapų |   |
| PP           |  |                 |         | 17-10-50-PP-AD-5   | 1    | 1 |



Pastaba. Projektiniai pasiūlymai parengti naudojant UAB "Genrusta" architektės Donatos Paulauskaitės projektinius pasiūlymus 2018 m. kovo 6 d. sutarties nr. 6/03/2018 pagrindu.

1. Stogas - skarda, tamsiai pilkos spalvos
2. Stogo karnizai - fasadinė plokštė, baltos spalvos
3. Fasadas - tinkuojamas plonasluoksniu apdailiniu tinku, baltos spalvos
4. Fasadas - klijuojamos klinkerio plytelės, rudos spalvos
4. Kaminai - skarda, tamsiai pilkos spalvos.
5. Cokolis - tinkuojamas plonasluoksniu tinku, tamsiai pilkos spalvos
6. Langų rėmai ir durys - iš fasado pusės tamsiai pilkos spalvos

|              |   |                 |         |  |       |
|--------------|---|-----------------|---------|--|-------|
| Atestato Nr. | architektas Vytautas Vidžiūnas<br>individualios veiklos vykdymo pažymos nr. (21.26)-332-3203<br>Trimitų g. 6-33, Vilnius, tel.: 8 618 16850. vytautas.vidziunas@gmail.com |                 |         | Objekto adresas: Vilniaus r. sav., Avižienių sen., Avižienių k.,<br>Vaikystės g. 50 (sklypo kad. nr. 4103/0200:8596) |       |
| A 1418       | PV  | V. Vidžiūnas    | 2018-04 | Objektas: Gyvenamosios paskirties (dvių butų) pastatas (6.2)<br>nauja statyba, neypatingas statinys                  |       |
| A 1418       | arch.   | V. Vidžiūnas    | 2018-04 |  |       |
|              | autorius  | D. Paulauskaitė | 2018-04 | Brėžinio pavadinimas: Fasadas tarp ašių D-A  | Laida |
|              |   |                 |         | M 1:100  | 0     |
| Etapas       | Statytojas: UAB "ABS Development"<br>Adresas: L. Karsavino g. 4, Vilnius  |                 |         | 17-10-50-PP-AD-6   | Lapas |
| PP           |   |                 |         |  | Lapų  |
|              |   |                 |         |  | 1     |
|              |   |                 |         |  | 1     |



Pastaba. Projektiniai pasiūlymai parengti naudojant UAB "Genrusta" architektės Donatos Paulauskaitės projektinius pasiūlymus 2018 m. kovo 6 d. sutarties nr. 6/03/2018 pagrindu.

|              |  |                 |                    |         |  |      |
|--------------|--|-----------------|--------------------|---------|--|------|
| Atestato Nr. | architektas Vytautas Vidžiūnas<br>individualios veiklos vykdymo pažymos nr.(21.26)-332-3203<br>Trimitų g. 6-33, Vilnius, tel.: 8 618 16850, vytautas.vidziunas@gmail.com |                 |                    |         | Objekto adresas: Vilniaus r. sav., Avižienių sen., Avižienių k.,<br>Vaikystės g. 50 (sklypo kad. nr. 4103/0200/8596)                                 |      |
| A1418        | PV   | V. Vidžiūnas    | <i>[Signature]</i> | 2018-04 | Objektas: Gyvenamosios paskirties (dvių butų) pastatas (6.2)<br>nauja statyba, neypatingas statinys<br>Brėžinio pavadinimas: Stogo planas<br>M 1:100 |      |
| A1418        | arch.  | V. Vidžiūnas    | <i>[Signature]</i> | 2018-04 |  |      |
|              | autorius   | D. Paulauskaitė | <i>[Signature]</i> | 2018-04 |  |      |
| Etapas       | Statytojas: UAB "ABS Development"<br>Adresas: L. Karsavino g. 4, Vilnius   |                 |                    |         | 17-10-50-PP-AD-7   |      |
| PP           |  |                 |                    |         | Lapas  | Lapų |
|              |  |                 |                    |         | 1  | 1    |



