

**UAB „Plungės šaltis“ planuojamos ūkinės veiklos – žuvies
perdirbimo technologinės linijos automatizavimo ir priestato
statybos**

ATRANKA DĖL POVEIKIO APLINKAI VERTINIMO

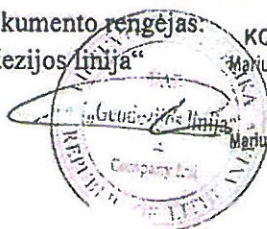
Planuojamos ūkinės veiklos organizatorius
UAB „Plungės Šaltis“,

Administracijos direktorius
Justinas Šimelis



Atrankos dokumento rengėjas:
UAB „Geodezijos linija“

KOPIJA TIKRA
Marius Ambrazevičius



Direktorius
Marius Ambrazevičius

ŠIAULIAI, 2018

UAB „Plungės šaltis“ planuojamos ūkinės veiklos – žuvies
perdirbimo technologinės linijos automatizavimas ir priestato
statybos

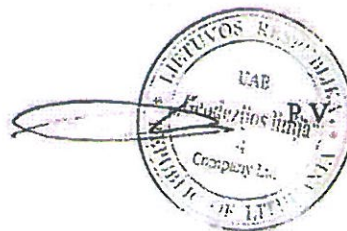
ATRANKOS DĖL POVEIKIO APLINKAI VERTINIMO DOKUMENTAI

Planuojamos ūkinės veiklos organizatorius:
UAB „Plungės Šaltis“,
Administracijos direktorius Justinas Šimkus

Kontaktinė informacija:
Adresas: Stoties g. 9, Plungė
tel. +370 657 81701
el.p. justinas@psaltis.lt

Atrankos dokumento rengėjas:
UAB „Geodezijos linija“,
Direktorius Marius Ambrazevičius

Kontaktinė informacija:
Adresas: Vilniaus g. 174A, Šiauliai,
Tel. +370 600 22380
info@geoline.lt



ŠIAULIAI, 2018

TURINYS

I. INFORMACIJA APIE PLANUOJAMOS ŪKINĖS VEIKLOS ORGANIZATORIŲ

1. Planuojamos ūkinės veiklos organizatoriaus kontaktiniai duomenys..... 6
2. PAV dokumentų rengėjo kontaktiniai duomenys..... 6

II. PLANUOJAMOS ŪKINĖS VEIKLOS APRAŠYMAS

3. Planuojamos ūkinės veiklos pavadinimas..... 6
4. Planuojamos ūkinės veiklos fizinės charakteristikos..... 6
5. Planuojamos ūkinės veiklos pobūdis..... 7
6. Žaliavų naudojimas..... 10
7. Gamtos išteklių naudojimo mastas ir regeneracijos galimybės..... 10
8. Duomenys apie energijos, kuro ir degalų naudojimą..... 10
9. Atliekų susidarymas, jų tvarkymas..... 11
10. Nuotekų susidarymas, jų tvarkymas..... 11
11. Cheminės taršos ir jos prevencija..... 12
12. Taršos kvapais susidarymas ir jos prevencija..... 12
13. Fizikinės taršos susidarymas ir jos prevencija..... 12
14. Biologinės taršos susidarymas ir jos prevencija..... 13
15. Planuojamos ūkinės veiklos pažeidžiamumo rizika dėl ekstremaliųjų įvykių
tikimybė ir jų prevencija..... 13
16. Planuojamos ūkinės veiklos rizika žmonių sveikatai 13
17. Planuojamos ūkinės veiklos sąveika su kita vykdoma ūkine veikla..... 13
18. Planuojamos ūkinės veiklos vykdymo terminai ir eiliškumas..... 14

III. PLANUOJAMOS ŪKINĖS VEIKLOS VIETA

19. Planuojamos ūkinės veiklos vieta (adresas)..... 14
20. Informacija apie planuojamos ūkinės veiklos teritoriją..... 16

21. Informacija apie planuojamos ūkinės veiklos teritorijoje ir gretimuose žemės sklypuose ar teritorijose esančius žemės gelmių išteklius, dirvožemį; geologinius procesus ir reiškinius.	17
22. Informacija apie planuojamos ūkinės veiklos teritorijoje ir gretimuose žemės sklypuose ar teritorijose esantį kraštovaizdį, jo charakteristiką.....	19
23. Informacija apie saugomas teritorijas.....	22
24. Informacija apie biologinę įvairovę:	
24.1. biotopus, buveines.....	25
24.2. augaliją, grybiją ir gyvūniją.....	27
25. Informacija jautrias aplinkos apsaugos požiūriu teritorijas.....	28
26. Informacija apie planuojamos ūkinės veiklos teritorijos ir gretimų žemės sklypų ar teritorijų taršą praeityje.....	28
27. Planuojamos ūkinės veiklos žemės sklypo ar teritorijos išsidėstymas rekreacinių, kurortinių, gyvenamosios, visuomeninės paskirties, pramonės ir sandėliavimo, inžinerinės infrastruktūros teritorijų atžvilgiu.....	29
28. Informacija apie nekilnojamąsias kultūros.....	30

IV. GALIMO POVEIKIO APLINKAI RŪŠIS IR APIBŪDINIMAS

29. Apibūdinamas ir įvertinamas tikėtinas reikšmingas poveikis aplinkos elementams ir visuomenės sveikatai, atsižvelgiant į dydį ir erdvinį; pobūdį; poveikio intensyvumą ir sudėtingumą; poveikio tikimybę; tikėtiną poveikio pradžią, trukmę, dažnumą ir; suminį poveikį su kita vykdoma ūkine veikla ir (arba) pagal teisės aktų reikalavimus patvirtinta ūkinės veiklos plėtra gretimose teritorijose, ir galimybes išvengti reikšmingo neigiamo poveikio ar užkirsti jam kelią:

29.1. gyventojams ir visuomenės sveikatai.....	31
29.2. biologinei įvairovei.....	31
29.3. saugomoms teritorijoms.....	31
29.4. žemei ir dirvožemiui.....	32
29.5. paviršiniam ir požeminiam vandeniui.....	32
29.6. orui ir klimatui	32
29.7. kraštovaizdžiui.....	32
29.8. materialinėms vertybėms.....	32

29.9. nekilnojamosioms kultūros vertybėms.....	32
30. Galimas reikšmingas poveikis Tvarkos aprašo 35 punkte nurodytų veiksnių sąveikai.....	32
31. Galimas reikšmingas poveikis Tvarkos aprašo 35 punkte nurodytiems veiksniams, kurį lemia planuojamos ūkinės veiklos pažeidžiamumo rizika dėl ekstremaliųjų įvykių (pvz., didelių pramoninių avarijų ir (arba) ekstremaliųjų situacijų)...	33
32. Galimas reikšmingas tarpvalstybinis poveikis aplinkai.....	33
33. Numatomos priemonės galimam reikšmingam neigiamam poveikiui aplinkai išvengti, užkirsti jam kelią.....	33

I. INFORMACIJA APIE PLANUOJAMOS ŪKINĖS VEIKLOS ORGANIZATORIŲ

1. Planuojamos ūkinės veiklos organizatoriaus kontaktiniai duomenys (vardas, pavardė; įmonės pavadinimas; adresas, telefonas, el. paštas).

UAB „Plungės šaltis“, Stoties g. 9, Plungė, tel. 8 448 72190, el.p. info@psaltis.lt

2. Tais atvejais, kai atrankos informaciją teikia PAV dokumentų rengėjas, pateikiami jo kontaktiniai duomenys (vardas, pavardė; įmonės pavadinimas; adresas, telefonas, el. paštas).

Informaciją atrankai parengė - UAB „Geodezijos linija“, Vilniaus g. 174A, Šiauliai, info@geoline.lt

II. PLANUOJAMOS ŪKINĖS VEIKLOS APRAŠYMAS

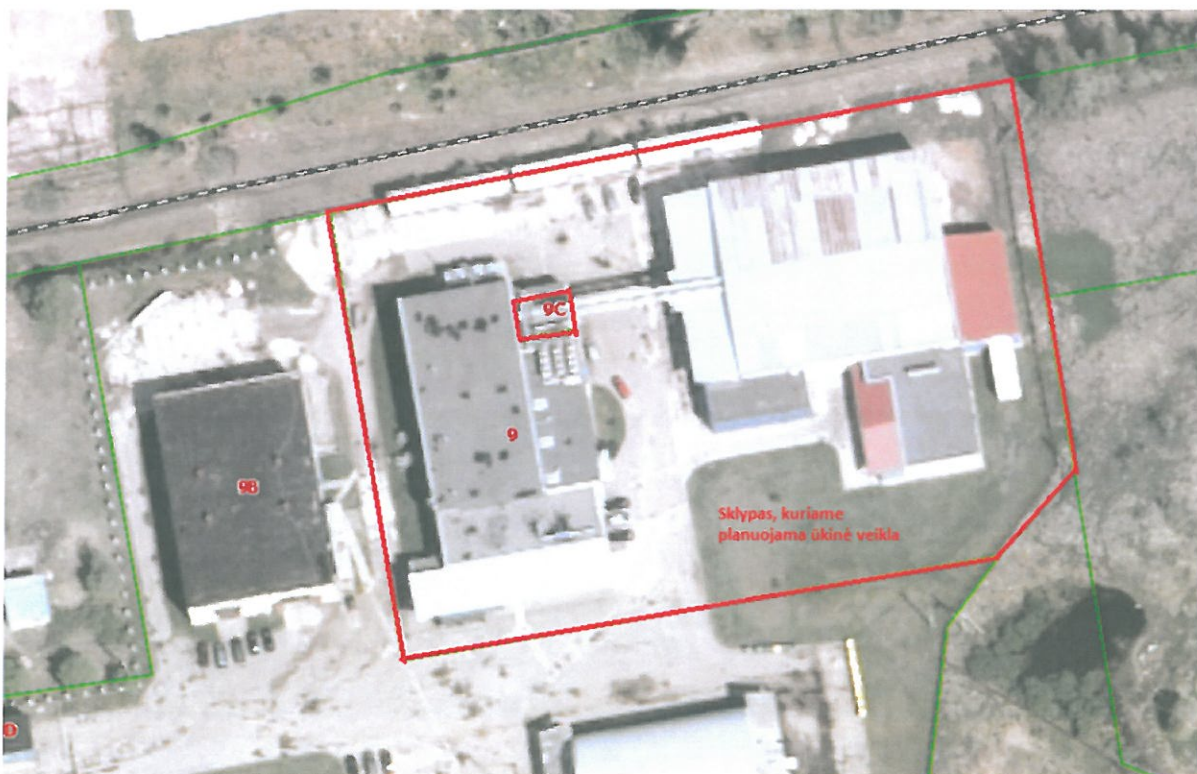
3. Planuojamos ūkinės veiklos pavadinimas, nurodant atrankos dėl PAV atlikimo teisinį pagrindą (Lietuvos Respublikos planuojamos ūkinės veiklos poveikio aplinkai vertinimo įstatymo 2 priedo punktą (-us)).

Žuvies perdirbimo technologinės linijos automatizavimas ir priestato statyba. Atranka atliekama, nes planuojama ūkinė veikla atitinka Lietuvos Respublikos planuojamos ūkinės veiklos poveikio aplinkai vertinimo įstatymo 2 priedo 7.9. punktą „žuvų perdirbimas, įskaitant žuvų taukų gamybą (kai gamybos pajėgumas – 5 ar daugiau tonų per parą)“. Todėl, atliekant technologinės linijos modernizavimą, taikomas aukščiau minėto 2 priedo 14 punktas.

4. Planuojamos ūkinės veiklos fizinės charakteristikos: žemės sklypo plotas ir planuojama jo naudojimo paskirtis ir būdas (būdai), funkcinės zonos, planuojamas užstatymo plotas, numatomi statiniai, įrenginiai ir jų paskirtys, reikalinga inžinerinė infrastruktūra (pvz., inžineriniai tinklai (vandentiekio, nuotekų šalinimo, šilumos, energijos ir kt.), susisiekimui komunikacijos, kai tinkama, griovimo darbų aprašymas.

UAB „Plungės šaltis“ planuojama ūkinė veikla numatyta žemės sklype, kurio kadastrinis Nr. 6854/0006:46, ribose. Sklypo plotas 0,94 ha. Sklypas nuosavybės teise priklauso Lietuvos Respublikai, UAB „Plungės šaltis“ yra sudaręs nuomos sutartį (pridedama Nekilnojamojo turto registro centrinio duomenų banko išrašo kopija). Tai Kitos paskirties (naudojimo būdas – Pramonės ir sandėliavimo objektų teritorijos) sklypas, kuriam nustatyta specialioji naudojimo sąlyga – VI. Elektros linijų apsaugos zonos (0,0464 ha). Sklypo paskirties keitimas nenumatomas. Sklype adresu Stoties g. 9c yra transformatorinė. Šis sklypas yra dalis įmonės teritorijos, kurioje vykdoma žuvies perdirbimo veikla.

Esamas sklypo užstatymo plotas yra 3059 m², po rekonstrukcijos numatomas - 3710 m². Naujai statomas pastatas bus prijungiamas prie sklype esamos infrastruktūra, t.y. vandens, nuotekų, šilumos tinklai prijungiami prie įmonės teritorijoje esamų inžinerinių tinklų.



5. Planuojamos ūkinės veiklos pobūdis: produkcija, technologijos ir pajėgumai (planuojant esamos veiklos plėtrą, nurodyti ir vykdomos veiklos technologijas ir pajėgumus).

UAB „Plungės šaltis“ vykdo žuvies perdirbimo veiklą planuojamos ūkinės veiklos teritorijoje nuo 1993 m. Perdirbimas apima – filetavimą, pjaustymą porcijomis, šaldymą ir pakavimą, perpakavimą. Po rekonstrukcijos veikla, gamybiniai pajėgumai nesikeis, tik technologiniame procese atsiras porcionavimo įrenginys, dėl kurios užimamų gabaritų ir vykdoma rekonstrukcija. Rekonstrukcijos metu numatoma padidinti gamybines ir buitines patalpas. Priestatas numatomas 2 aukštų, bendras plotas - apie 1134 m². Priestato pirmajame aukšte planuojama įrengti žaliavos laikymo zoną, pagalbines patalpas, plovyklą, technologinių linijų zoną, antrajame aukšte – priimamąjį, lauko rūbinę, moterų ir vyrų persirengimo patalpas, darbuotojų buitines patalpas, valytojų patalpas, sanitarinius mazgus. Tikslesnis priestato planas su planuojamų patalpų idėstymu pateikiamas prieduose.

Pateikiame UAB „Plungės šaltis“ žaliavų produktų, pakuočių ir atliekų judėjimą įmonės teritorijoje.



1. SARGYBOS PASTATAS / SECURITY CHECK
2. SANDĖLIS NR.1 / WAREHOUSE NR.1
3. PAKUOTĖS SANDĖLIS / PACKAGING WAREHOUSE
4. ŠGP LAIKYMO KONTEINERIS / ABP WASTE WAREHOUSE
5. ŽALIAVOS SANDĖLIAI / RAWMATERIAL WAREHOUSE
6. ŽUVIES PERD. CECHAS I / FISH PROCESSING WORKSHOP NR.1
7. ŽUVIES PERD. CECHAS II / FISH PROCESSING WORKSHOP NR.1
8. ARKINIS SANDĖLIS I / WAREHOUSE NR.1
9. ARKINIS SANDĖLIS II / WAREHOUSE NR.2
10. ATLIEKŲ TVARKYMO VIETA / WASTE STORAGE AREA
11. KOMPRESORINĖ / COMPRESSOR ROOM
12. VAGONAI / COACH
13. ŠKALBYKLĀ / LAUNDRY
14. PRODUKCIJOS SANDĖLIAI / PRODUCT WAREHOUSE
15. KONTEINERIS / CONTAINER

- Žaliava / Raw material
- Produktai / Products
- Negyvūninės kilmės atliekos / Waste
- Gyvūninės kilmės šalutiniai produktai (ŠPG - III kat.) / ABP waste
- Pakuotė / Package
- Atlaidinta žaliava / Defrosted fish

Automatinės pjaustymo linijos schema

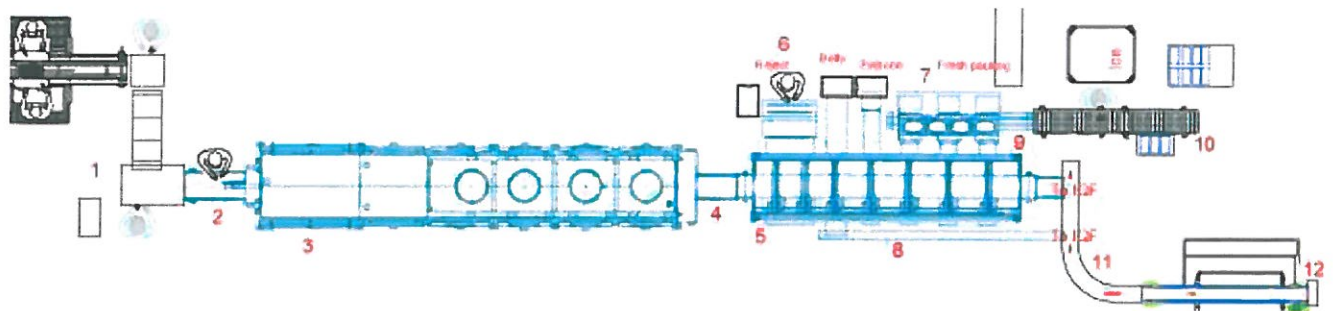


Figure 1 – Setup for a water-jet cutting

Pjaustymo procesas įrenginyje,

Išdarinėta žuvis sudedama į dėklus ant specialaus padėklo (1) ir surikiuojama ant konvejerio (2). Darbuotojas pasirūpina, kad žuvis būtų taisyklingai išrykiuota prieš patenkant į pjaustymo vandens srove sekciją (3). Viskas turi būti daroma preciziškai, kad būtų užtikrintas nepriekaištingas supjaustymas. Pjaustymo aparate yra numatoma idiegti RF-ID skaitytuvą, kad būtų galima nustatyti, kuris darbuotojas apdirbo žuvies file. Pirmas žuvies gabaliukas patekęs ant konvejerio ir aptiktas sensoriaus bus priskiriamas tam tikram darbuotojui, po to kai RF-ID sistema nuskenuos ir atpažins jo ID. Visi po pirmojo sekantys file gabaliukai bus priskiriami tam pačiam darbuotojui, kol sistema nenustatys naujo RF-ID.

Darbuotojai, kurie apdirba žuvį, privalo pašalinti visas ašakas, parazitus ir panaikinti visus žuvies defektus ir nelygumus, jeigu tokie yra. Vėliau pasitelkiami rentgeno spinduliai ir speciali matymo sistema, kad pjaustytuvas vandens srove (3) taisyklingai ir pagal visus reikalavimus supjaustytų filė ir pašalintų visas likusias ašakas.

Po supjaustymo žuvis patenka ant specialaus suskirstymo konvejerio (4), kuris užtikrina sklandų file transportavimą nuo plieninio slenkančio konvejerio į gradavimo įrenginį (5). Gradavimo įrenginys turi specialų perdirbimo punktą (6), kur žuvies file su nekokybiškai išrinktomis ašakomis, yra atskiriama. Žuvis, kuri dėl kokių nors priežasčių, yra atrenkama kaip netinkama, taip pat yra atskiriama, ir nusiunčiama į perdirbimo punktą. Šiame punkte yra specialus padėklas su žuvies file bei jos dalimis, ir patikros stalas, ant kurio yra pašlinamos likusios ašakos, ar panaikinami kiti defektai. Iš čia žuvis file keliauja konvejeriu, kuris turi tris atskirus išėjimus į pakavimo skyrių (7). Pakavimo skyrius turi lentyną kur laikomos tuščios dėžės ir trys pakavimo svarstyklės. Darbuotojas sudeda nustatytą kiekį žuvies į kiekvieną dėžę ir nustumia jas ant išnešiojančio konvejerio (9), kuris visas dėžes nugabena ant stacionaraus volinio konvejerio (10). Ten darbuotojas ant dėžės uždeda plastikinę plėvelę, į dėžę ideda ledo ir uždeda dangtį. Vėliau visos dėžės keliauja ant palečių.

Papilvinės žuvies dalys padedamos ant konvejerio (8), kuris nugabena jas ant kito konvejerio (11). Pastarasis padalina jas porcijomis ir paruošia staigiam užšaldymui (12). Žuvies dalys, kurioms leidžiama keliauti iki pat porcijų suskirstytuvo, taip pat keliauja ant konvejerio (11) kuris padalina jas į porcijas ir nukreipia staigiam užšaldymui.

Pakeitus rankinę pjaustymo liniją automatine, gamybos apimtys išliks tos pačios – iki 15 t per parą.

6. Žaliavų naudojimas; cheminių medžiagų ir preparatų (mišinių) naudojimas, įskaitant ir pavojingų cheminių medžiagų ir preparatų (cheminių mišinių) naudojimą (nurodant jų pavojingumo klasę ir kategoriją); radioaktyviųjų medžiagų naudojimas; pavojingųjų (nurodant pavojingųjų atliekų technologinius srautus) ir nepavojingųjų atliekų (nurodant atliekų susidarymo šaltinį arba atliekų tipą) naudojimas; planuojamos ūkinės veiklos metu numatomas naudoti ir laikyti tokių žaliavų, medžiagų, preparatų (mišinių) ir atliekų kiekis.

Pateikiame lentelę, kurioje nurodytos cheminės medžiagos, naudojamos UAB „Plungės šaltis“ vykdomos veiklos metu.

Cheminės medž./prep. pavadinimas	Kiekis, laikomas įmonėje, kg	Sunaudotas kiekis kg per 2017 metus	Informacija apie cheminę medžiagą/preparatą
BS Extrafoam	370	4421	Putojanti, šarminė plovimo priemonė su aktyviuoju chloru. Skirta plauti stipriai riebaluotiems paviršiams. Dezinfekantas.
BS Kristalfoam	100	1202	Putojanti, rūgštinė plovimo priemonė. Paviršių plovimas rankiniu arba išpurškimo būdu. Organiniams ir neorganiniams nešvarumams plauti.
BS Sanicip	8	99	Neputojanti, šarminė plovimo/dezinfekcijos priemonė su aktyviuoju chloru. Dezinfekantas.
KG ACI FOAM 30 kg	27	319	Putojanti, rūgštinė plovimo priemonė. Paviršių plovimas rankiniu arba išpurškimo būdu
F 207 CAPO	6	68	Dezinfekuojantys milteliai. Švirių paviršių dezinfekcijai.

Radioaktyviųjų medžiagų naudojimas, pavojingųjų ir nepavojingųjų atliekų naudojimas nenumatomas.

Gamybos procese naudojamas ledas šaldomas vietoje, tam sunaudojama apie 700 – 800 m³ vandens per metus. Visas ledas sunaudojamas gamybos procese.

Įmonė gamybos eigoje per metus sunaudoja apie 220 t kartoninės pakuotės ir apie 40-45 t plėvelės pakuočių.

Gamybos apimtys nesikeis, todėl, tikėtina, kad naudojamų cheminių medžiagų, žaliavų kiekiai išliks panašūs.

7. Gamtos išteklių (gyvosios ir negyvosios gamtos elementų) – vandens, žemės (jos paviršiaus ir gelmių), dirvožemio, biologinės įvairovės naudojimo mastas ir regeneracijos galimybės.

Ūkinės veiklos metu įmonėje sunaudoja apie 45 tūkst. m³ vandens per metus. Vanduo naudojamas iš Plungės miesto vandentiekio tinklų. Gamybos reikmėms vandens sunaudojama 44,5 tūkst. m³, darbuotojų buitiniams reikmėms – 0,5 tūkst. m³. Po rekonstrukcijos suvartojamo vandens kiekis numatomas 46 tūkst. m³ per metus. Informacija apie gamyboje naudojamą vandenį pateikta 5 punkte.

8. Duomenys apie energijos, kuro ir degalų naudojimą (planuojamas sunaudoti kiekis per metus).

UAB „Plungės šaltis“ per metus sunaudoja 17 MWh gamtinių dujų patalpų šildymui, po rekonstrukcijos, padidinus patalpų plotą, numatoma sunaudoti iki 25 MWh per metus.

Žaliavos ir produkcijos krovimo technikai sunaudojame 7t suskystintų dujų per metus, po rekonstrukcijos planuojama sunaudoti apie 4-5 t suskystintų dujų.

Elektros energijos sunaudojama apie 2200 MWh per metus, po rekonstrukcijos planuojame sunaudoti iki 2300 MWh. Nuo 2018 m įmonė naudoja žaliąją elektros energiją.

9. Pavojingųjų, nepavojingųjų ir radioaktyviųjų atliekų susidarymas, nurodant atliekų susidarymo vietą, kokios atliekos susidaro (atliekų susidarymo šaltinis arba atliekų tipas), planuojamas jų kiekis, jų tvarkymas.

Vykdamas ūkinę veiklą 2017 m susidarė žemiau nurodytos atliekos ir jų kiekiai:

- Gyvulinės kilmės atliekos (šalutiniai gyvūniniai produktai) 1800 t. Atliekos susidaro technologinio proceso metu. Šalutiniai gyvūniniai produktai išvežami gyvūnų maisto gamybai. Sudaryta sutartis su Z. Dominausko „Paringuvio ūkis“.

- Perdirbimui skirtos popieriaus kartono atliekos (15 01 01) - 96 t. Susidaro išpakavimo/supakavimo metu.

- Plastiko atliekos (15 01 02) - 28 t. Susidaro išpakavimo/supakavimo metu.

Popieriaus ir plastiko atliekų sutvarkymą organizuoja VšĮ „Gamtos ateitis“.

- Mišrios komunalinės atliekos (20 03 01) - 137 t. Šios atliekos susidaro buitinėse patalpose. Mišrias komunalines atliekas tvarko Telšių regiono atliekų tvarkymo centras.

- Dienos šviesos lempos ir kitos atliekos kuriose yra gyvsidabrio (20 01 21*) - 0,037 t. Atliekos susidaro gamybos ir buitinėse patalpose, jas utilizuoja UAB „Žalvaris“.

- Kita izoliacinė ir šilumą perduodanti alyva (13 03 10*) - 0,190 t. Atliekas susidaro gamybos įrenginiuose, utilizuoja UAB „Žalvaris“.

- Nebenaudojama elektros ir elektroninė įranga nurodyta 20 01 21,20 01 23 ir 20 01 35 (20 01 36) - 0,076 t. Susidaro gamybos patalpose, atliekas utilizuoja UAB „Žalvaris“.

- Nebenaudojama elektros ir elektroninė įranga nenurodyta 20 01 21,20 01 23 (20 01 35*) - 0,162 t. Atliekas utilizuoja UAB „Žalvaris“.

- Sudedamos dalys išimtos iš nebenaudojamos įrangos nenurodytos 16 02 15 (16 02 16) - 0,08 t. Atliekos iš gamybos įrenginių. Atliekas utilizuoja UAB „Žalvaris“.

Po rekonstrukcijos atliekos ir jų kiekiai išliks panašus.

10. Nuotekų susidarymas, preliminarus jų kiekis ir užterštumas, jų tvarkymas.

Planuojamos ūkinės veiklos metu susidaro buitinės ir gamybinės nuotekos. Įmonėje esamas darbuotojų skaičius 240, po rekonstrukcijos 235, vienu metu dirbuojasi apie 100 žmonių, savaitgaliais apie 80. Per metus susidaro apie 45 tūkst. m³ nuotekų (iš jų 44,5 tūkst. m³ gamybinės nuotekos ir apie 0,5 tūkst. m³ buitinės nuotekos). Nuotekos atiduodamos į miesto nuotekų tinklus. Gamybinės nuotekos, prieš patenkant į tinklus, yra apvalomos nusėdintuvuose. Nusėdintuvuose sukauptus teršalus 3 kartus per savaitę, pagal sutartį, tvarko UAB „Valda“. Po rekonstrukcijos bendras nuotekų kiekis numatomas 46 tūkst. m³ per metus.

Įmonės į nuotakyną išleidžiamų nuotekų užterštumas: Temperatūra – 13 °C, pH – 7,6, Skendinčios medžiagos – 140 mg/l, Permanganatinė oksidacija – 112 mg/l, Bichromatinė oksidacija – 607 mg/l, BDS₇ – 301 mg/l, Bendras azotas – 97 mg/l, Bendras fosforas – 30,6 mg/l, Riebalai – 41 mg/l.

Paviršinės nuotekos (lietaus vanduo) patenka į įmonės teritorijoje esančius lietaus kanalizacijos tinklus, kuriuos tvarko ir prižiūri UAB „Profilena“. Vidutiniškai įmonės teritorijoje paviršinių nuotekų susidaro apie 4200 m³ per metus.

11. Cheminės taršos susidarymas (oro, dirvožemio, vandens teršalų, nuosėdų susidarymas, preliminarus jų kiekis ir teršalų skaičiavimai, atitiktis ribiniams dydžiams) ir jos prevencija.

Cheminė tarša teritorijoje, atlikus rekonstrukciją, nepadidės, nes gamybos apimtys, principinė technologija nesikeis. Numatoma tik rankinio pjaustymo liniją pakeisti automatine įsigyjant porcionavimo įrenginį ir pagerinti darbuotojų buitines sąlygas.

12. Taršos kvapais susidarymas (kvapo emisijos, teršalų skaičiavimai, atitiktis ribiniams dydžiams) ir jos prevencija.

Teritorijoje tarša kvapais nesusidaro. Produkcija nėra termiškai apdorojama, todėl kvapai nesklinda. Gyvūninės kilmės atliekos, susidaranti technologinio proceso metu, laikomos šaltai ir reguliariai pagal sutartį perduodamos gyvūnų maisto gamybai.

13. Fizinės taršos susidarymas (triukšmas, vibracija, šviesa, šiluma, jonizuojančioji ir nejonizuojančioji (elektromagnetinė) spinduliuotė ir stacionarių triukšmo šaltinių emisijos, teršalų skaičiavimai, atitiktis ribiniams dydžiams) ir jos prevencija.

Vienintelis triukšmo šaltinis planuojamos ūkinės veiklos teritorijoje – mobilus transportas darbuotojų ir vilkikų, kuriais vežama žaliava ir produkcija. Transporto srautų judėjimo laikas teritorijoje vyksta dienos metu, darbo valandomis. Vilkiko skleidžiamas triukšmas siekia apie 75 dB(A).

Garso energija išsisklaido sferiškai, o taškinio garso slėgio lygis yra toks pats visuose taškuose, vienodai nutolusiuose nuo šaltinio. Dvigubėjant nuotoliui garso slėgio lygis mažėja 6 dB. Jis laikomas teisingu arti žemės, o paveiktas oro, garso lygis pastebimai mažėja (silpnėja). Taškinio triukšmo šaltinio garsinis slėgis (L_p) nuo bet kokio atstumo (r , m) iki triukšmo šaltinio su garso galia, L_w , išmatuota šalia šaltinio, gali būti apskaičiuotas pagal lygtį:

$$L_p = L_w - 20 \lg(r) - 8 \text{ dBA},$$

čia r – atstumas nuo šaltinio iki atskaitos taško.

Taigi, planuojamos ūkinės veiklos teritorijoje didžiausias galimas taršos šaltinis – sunkiasvoris transportas, kurio keliamas triukšmas apie 75 dBA. Skaičiuojamas triukšmo lygis už 250 m (nuo įmonės teritorijos iki artimiausios gyvenamos aplinkos), nevertinant triukšmo slidimo barjerų (reljefo, želdinių, pastatų)

$$L_p = 75 - 20 \lg(250) - 8 = 19 \text{ dBA}$$

Teritorijoje nenumatoma jokių naujų stacionarių triukšmo šaltinių. Pastato viduje yra 2 kompresoriai, kurie veikia pagal pareikalaujamą įrengimų apkrovą – dažnio keitikliu reguliuoja variklių apsukas. Varikliams dirbant maksimaliu režimu – garsas didžiausiais, siekia iki 89 dB(A).

Darbo laikas 7.00-20.30 val. Garsas girdimas gamybinio pastato viduje, lauke triukšmo nėra, nes jų skleidžiamas triukšmo lygis išorės aplinkoje nereikšmingas.

Gyvenamųjų pastatų (namų) aplinkoje, išskyrus transporto sukeltą triukšmą, nuo 6 iki 18 val. leidžiamas 55 (dBA) (maksimalus – 60 dBA); nuo 18 iki 22 val. - 50 dBA (maksimalus – 55 dBA); nuo 22 iki 6 val. - 45 dBA (maksimalus – 50 dBA). Šios normos, nurodytos Lietuvos higienos normoje HN 33:2011 „Triukšmo ribiniai dydžiai gyvenamuosiuose ir visuomeninės paskirties pastatuose bei jų aplinkoje“ vykdant planuojamą ūkinę veiklą nebus viršijamos. Transporto srautų suintensyvėjimas galimas laikinas, tik statybų metu, todėl triukšmo padidėjimo gyvenamoje aplinkoje artimiausi gyventojai, tikėtina, net nepajus.

14. Biologinės taršos susidarymas (pvz., patogeniniai mikroorganizmai, parazitiniai organizmai) ir jos prevencija.

Biologinė tarša nenumatoma, nes vykdant veiklą griežtai laikomasi temperatūrinio režimo, žaliava ir produkcija laikoma šalta. Gyvulinės kilmės atliekos (šalutiniai gyvūniniai produktai) laikomi šaldytuvuose ir reguliariai, pagal sutartį, atiduodami „Paringuvio ūkis“ gyvūnų maisto gamybai.

15. Planuojamos ūkinės veiklos pažeidžiamumo rizika dėl ekstremaliųjų įvykių (pvz., gaisrų, didelių avarių, nelaimių (pvz., potvynių, jūros lygio kilimo, žemės drebėjimų)) ir (arba) susidariusių ekstremaliųjų situacijų, įskaitant tas, kurias gali lemti klimato kaita; ekstremaliųjų įvykių ir ekstremaliųjų situacijų tikimybė ir jų prevencija.

Įmonės vykdoma ūkinė veikla nedidina ekstremaliųjų situacijų, įskaitant tas, kurias gali lemti klimato kaita, tikimybę teritorijoje.

Ūkinės veiklos objekte avarių tikimybė maža. UAB „Plungės šaltis“ žuvies perdirbimo veikla vykdoma laikantis Bendrųjų gaisrinės saugos taisyklių. Visas žuvies perdirbimo technologinis procesas vykdomas laikantis sanitarijos bei higienos reikalavimų.

16. Planuojamos ūkinės veiklos rizika žmonių sveikatai (pvz., dėl vandens, žemės, oro užterštumo, kvapų susidarymo).

UAB „Plungės šaltis“ teritorija yra pakankamai toli nuo gyvenamosios aplinkos (artimiausia už daugiau kaip 250 m), reikšmingos aplinkos taršos įmonė nedaro ir tokia aplinkos tarša nenumatyta po rekonstrukcijos, todėl vykdant planuojamą ūkinę veiklą nenumatomas neigiamas poveikis žmonių sveikatai.

17. Planuojamos ūkinės veiklos sąveika su kita vykdoma ūkine veikla ir (ar) pagal teisės aktų reikalavimus patvirtinta ūkinės veiklos plėtra (pvz., pagal patvirtintų ir galiojančių teritorijų planavimo dokumentų sprendinius) gretimuose žemės sklypuose ir (ar) teritorijose (tiesiogiai besiribojančiose arba esančiose netoli planuojamos ūkinės veiklos vietos, jeigu dėl planuojamos ūkinės veiklos masto jose tikėtinas reikšmingas poveikis aplinkai). Galimas trukdžių susidarymas (pvz., statybos metu galimi transporto eismo ar komunalinių paslaugų tiekimo sutrikimai).

Veikla teritorijoje jau vykdoma, numatomas tik dalinis technologijos linijų pakeitimas ir darbuotojų sąlygų pagerinimas. Numatoma priestato statyba. Planuojamos ūkinės veiklos sąveika su kita ūkine veikla nenumatoma. Ūkinės veiklos objektas yra pramoniniame rajone, gretimose

teritorijose įsikūrę automobilių servisai. Transporto ar komunalinių paslaugų sutrikimai nenumatomi, nes į teritoriją yra atskiras įvažiavimas, inžineriniai tinklai jau yra.

18. Planuojamos ūkinės veiklos vykdymo terminai ir eiliškumas (pvz., teritorijos parengimas statybai, statinių statybų pradžia, technologinių linijų įrengimas, teritorijos sutvarkymas).

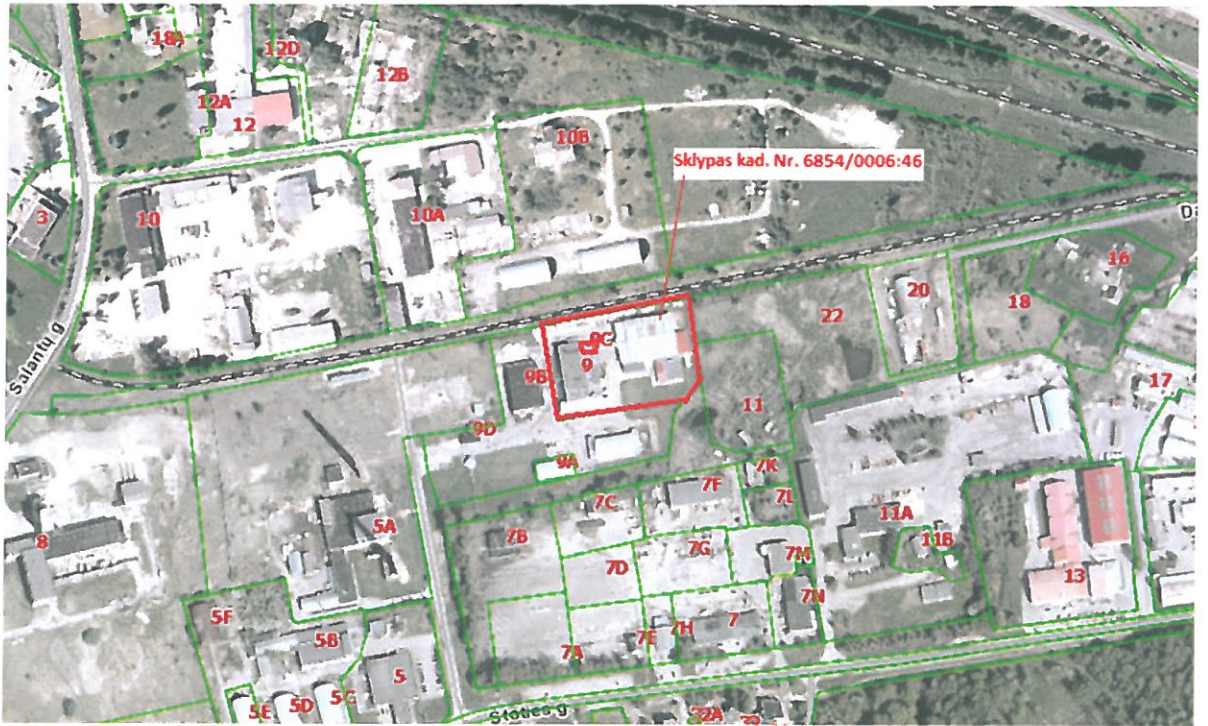
Atlikus poveikio aplinkai vertinimo procedūras, statinio projektavimo derinimo darbus, numatoma pradėti statybas. Sanitarinės apsaugos zonos nustatymas atliekamas šiuo metu.

Planuojamos ūkinės veiklos vykdymo terminai ir eiliškumas priklausys nuo dokumentų paruošimo ir derinimo trukmės. Planuojamas teritorijos paruošimas statyboms - 2018m. kovo-balandžio mėn., statinio statybos pradžia – 2018 m. gegužės mėn., statinio statybos užbaigimas – 2018 m. rugpjūčio mėn., technologinių linijų įrengimas – 2018 m. rugsėjo mėn., teritorijos sutvarkymas – 2018 m. rugsėjo mėn. Eksploatacijos trukmė priklausys nuo rinkos poreikio.

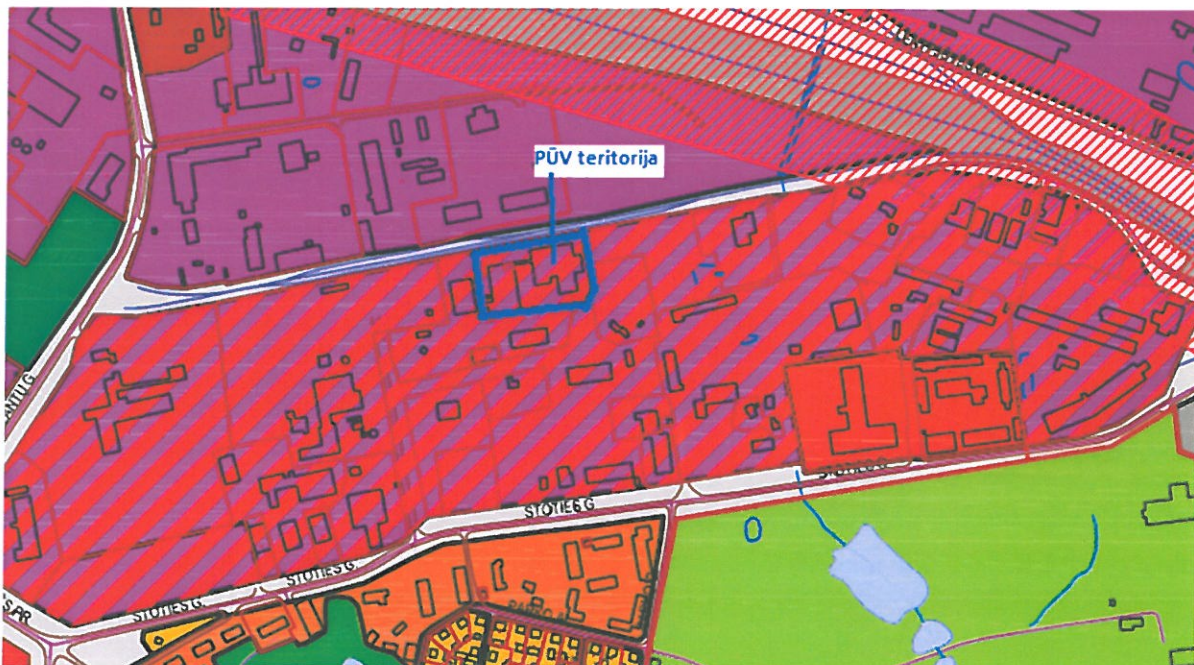
III. PLANUOJAMOS ŪKINĖS VEIKLOS VIETA

19. Planuojamos ūkinės veiklos vieta (adresas) pagal Lietuvos Respublikos teritorijos administracinius vienetus, jų dalis, gyvenamąsias vietas (apskritis; savivaldybė; seniūnija; miestas, miestelis, kaimas ar viensėdis) ir gatvę; teritorijos, kurioje planuojama ūkinė veikla, žemėlapis su gretimybėmis ne senesnis kaip 3 metų (ortofoto ar kitame žemėlapyje, kitose grafinės informacijos pateikimo priemonėse apibrėžta planuojamos ūkinės veiklos teritorija, planų mastelis pasirenkamas atsižvelgiant į planuojamos ūkinės veiklos teritorijos ir teritorijų, kurias planuojama ūkinė veikla gali paveikti, dydžius); informacija apie teisę valdyti, naudoti ar disponuoti žemės sklypą ar teritorijas, kuriose yra planuojama ūkinė veikla (privati, savivaldybės ar valstybinė nuosavybė, nuoma pagal sutartį); žemės sklypo planas, jei parengtas.

Planuojamą ūkinę veiklą numatoma vykdyti Plungės mieste, sklype kurio kad. Nr. 9110/0005:92 (adresas, Stoties g. 9, Plungė). Žemės sklypas nuosavybės teise priklauso Lietuvos Respublikai. UAB „Plungės šaltis“ sklypu naudojasi pagal sudarytą Valstybinės žemės sklypo nuomos sutartį. Žemiau pateikiame sklypo, kuriame planuojama ūkinė veikla, žemėlapi su gretimybėmis.



20. Planuojamos ūkinės veiklos teritorijos, gretimų žemės sklypų ar teritorijų funkcinis zonavimas ir teritorijos naudojimo reglamentas pagal patvirtintus teritorijų planavimo dokumentus, taikomos specialiosios žemės naudojimo sąlygos. Informacija apie vietovės inžinerinę infrastruktūrą, urbanizuotas teritorijas (gyvenamąsias, pramonines, rekreacines, visuomeninės paskirties), esamus statinius ir šių teritorijų ir (ar) statinių atstumus nuo planuojamos ūkinės veiklos vietos (objekto ar sklypo, kai toks suformuotas, ribos).



Planuojama ūkinė veikla, pagal Plungės miesto bendrojo plano Teritorijos naudojimo reglamentų brėžinį, yra komercinių ir pramonės-sandėliavimo objektų plėtros teritorijoje.

Plungės miesto bendrajame plane pramonės objektus numatyta vystyti plečiant šiauriniu perimetru esamą pramonės rajoną. Ši plėtra taikoma taršios pramonės objektams ir pramonės objektams, susijusiems su dideliais krovinių ir produkcijos pervežimais. Netaršios pramonės objektai, kuriuos aptarnauti užtenka vidutinio sunkumo transporto, siūlomi steigti arčiau gyvenamųjų teritorijų ar net jų centruose, taip priartinant darbo vietas prie gyventojų. Planuojama ūkinė veikla neprieštaruoja Plungės miesto bendrojo plano sprendiniams.

Teritorijoje yra visi ūkinei veiklai vykdyti reikalingi inžineriniai tinklai: vandentiekio, nuotekų, elektros tinklai. Paviršinių nuotekų tinklus prižiūri UAB „Profilena“.

UAB „Plungės šaltis“ įsikūrusi pramoniniame rajone, gretimose teritorijose yra daugiausia komercinės įmonės, užsiimančios automobilių servisu. Iki artimiausios gyvenamosios aplinkos apie 250 m nuo įmonės teritorijos. Plungės Saulės gimnazija yra už 900 m nuo planuojamos ūkinės veiklos teritorijos, Plungės darželio-lopšelio „Vyturėlis“ teritorija – už 620 m. Iki Plungės r. savivaldybės ligoninės – apie 2,4 km. Artimiausia rekreacinė teritorija Plungės miesto tvenkinys yra už daugiau kaip 400 m nuo planuojamos ūkinės veiklos teritorijos, iki Plungės dvaro sodybos teritorijos – apie 270 m.

Pateikiame žemėlapi su pažymėtais artimiausiais objektais.

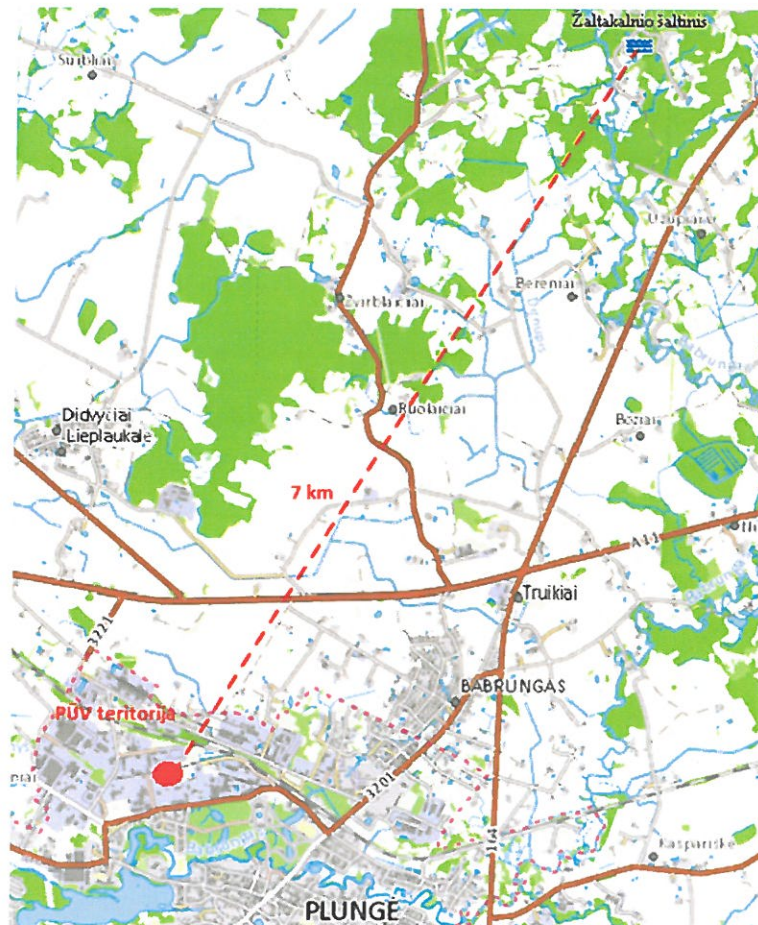


21. Informacija apie planuojamos ūkinės veiklos teritorijoje ir gretimuose žemės sklypuose ar teritorijose esančius žemės gelmių išteklius, dirvožemį; geologinius procesus ir reiškinius (pvz., erozija, sufozija, karstas, nuošliaužos), geotopus, kurių duomenys kaupiami GEOLIS (geologijos informacijos sistema) duomenų bazėje (<https://epaslaugos.am.lt/>).

Sklypas, kuriame planuojama ūkinė veikla, jau yra užstatytas, veikla vykdoma, numatoma tik priestato statyba. Naudingųjų iškasenų sklypo teritorijoje nėra. Artimiausi – Plungės smėlio telkinys, esantis už daugiau kaip 3,1 km, ir Kaušėnų smėlio ir žvyro telkinys esantis už 3,8 km. Orientacinė telkinių vieta pažymėta paveikslėlyje, naudotame iš www.lgt.lt (2018-03-05).

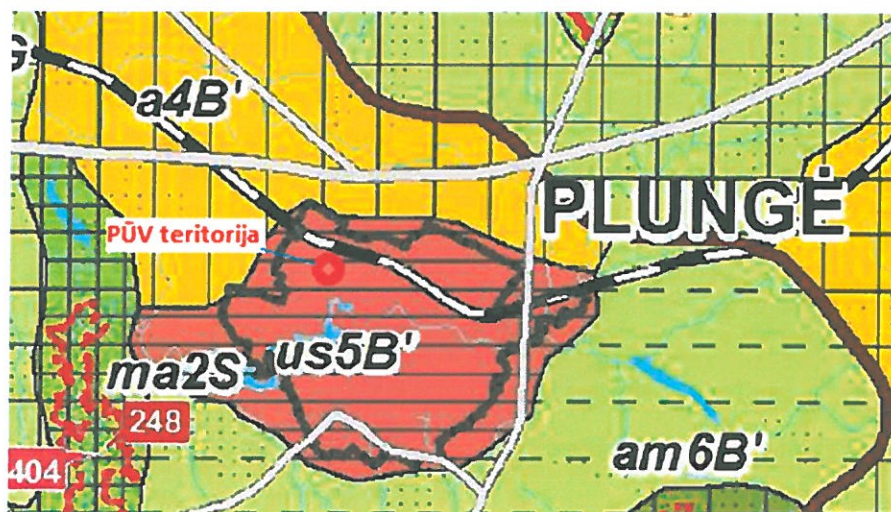


Planuojamos ūkinės veiklos teritorijoje nėra geotopų, artimiausiais – Žaltakalnio šaltinis, esantis daugiau kaip už 7 km. Vykdoma veikla neigiamo poveikio geotopui neturi. Šis geotopas pažymėtas paveikslėlyje (www.lgt.lt, 2018-03-05)



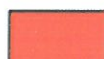
22. Informacija apie planuojamos ūkinės veiklos teritorijoje ir gretimuose žemės sklypuose ar teritorijose esantį kraštovaizdį, jo charakteristiką (vyraujantis tipas, natūralumas, mozaikiškumas, įvairumas, kultūrinės vertybės, tradiciškumas, reikšmė regiono mastu, estetinės ypatybės, svarbiausios regyklos, apžvalgos taškai ir panoramos (sklypo apžvelgiamumas ir padėtis svarbiausių objektų atžvilgiu), lankytinos ir kitos rekreacinės paskirties vietos), gamtinį karkasą, vietovės reljefą. Ši informacija pateikiama vadovaujantis Europos kraštovaizdžio konvencijos, Europos Tarybos ministrų komiteto 2008 m. rekomendacijų CM/Rec (2008)3 valstybėms narėms dėl Europos kraštovaizdžio konvencijos įgyvendinimo gairių nuostatomis (<http://www.am.lt/VI/index.php#a/12929>), Lietuvos kraštovaizdžio politikos kryptių aprašu, patvirtintu Lietuvos Respublikos Vyriausybės 2004 m. gruodžio 1 d. nutarimu Nr. 1526 „Dėl Lietuvos Respublikos kraštovaizdžio politikos kryptių aprašo patvirtinimo“, Nacionalinio kraštovaizdžio tvarkymo plano, patvirtinto Lietuvos Respublikos aplinkos ministro 2015 m. spalio 2 d. įsakymu. Nr. D1-703 „Dėl Nacionalinio kraštovaizdžio tvarkymo plano patvirtinimo“, sprendiniais ir Lietuvos Respublikos kraštovaizdžio erdvinės struktūros įvairovės ir jos tipų identifikavimo studija (http://www.am.lt/VI/article.php3?article_id=13398), kurioje vertingiausias estetiniu požiūriu Lietuvos kraštovaizdžio vizualinės struktūros yra išskirtos šioje studijoje pateiktame Lietuvos kraštovaizdžio vizualinės struktūros žemėlapyje ir pažymėtos indeksais V3H3, V2H3, V3H2, V2H2, V3H1, V1H3, ir kurių vizualinis dominantiškumas yra a, b, c.

Planuojama teritorija, pagal kraštovaizdžio tvarkymo plano Kraštovaizdžio tvarkymo zonų žemėlapi, patenką į teritoriją, kuriai taikomas reglamentas us5B’.



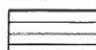
BENDRAS KRAŠTOVAIZDŽIO POBŪDIS

Urbanistinis kraštovaizdis

 ue/s - urbanistinis ežerotas/upėtas

KRAŠTOVAIZDŽIO NAUDOJIMO POBŪDIS

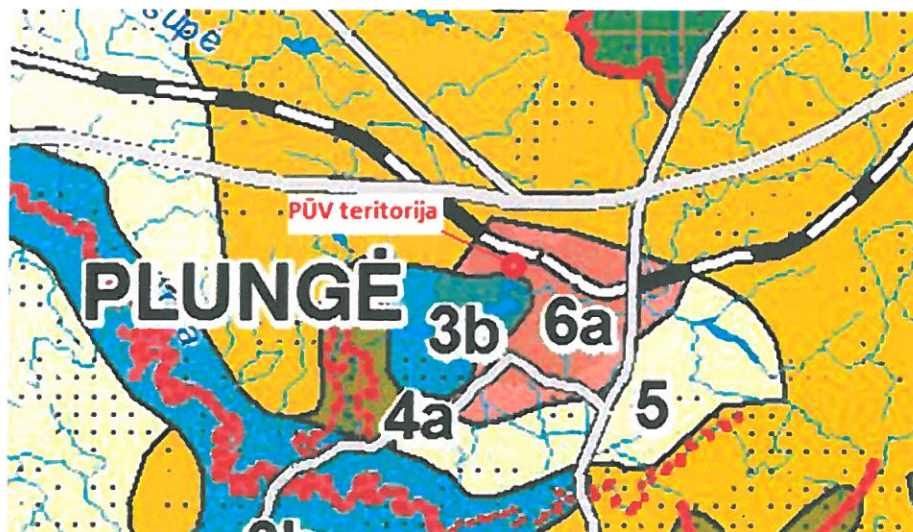
Teritoriniu požiūriu diferencijuotas mišrus teritorijos naudojimas

 5 - intensyvus-konservacinis

Kraštovaizdžio gamtinis pobūdis (pagal gamtinio komplekso tipą)

B’ – Molinga banguota pakiluma (plynaukštė).

Planuojama teritorija, pagal Lietuvos Respublikos Nacionalinį kraštovaizdžio tvarkymo plano Kraštovaizdžio tvarkymo reglamentavimo kryptių žemėlapi, patenką į teritoriją, kuriai taikomas reglamentas 6a.



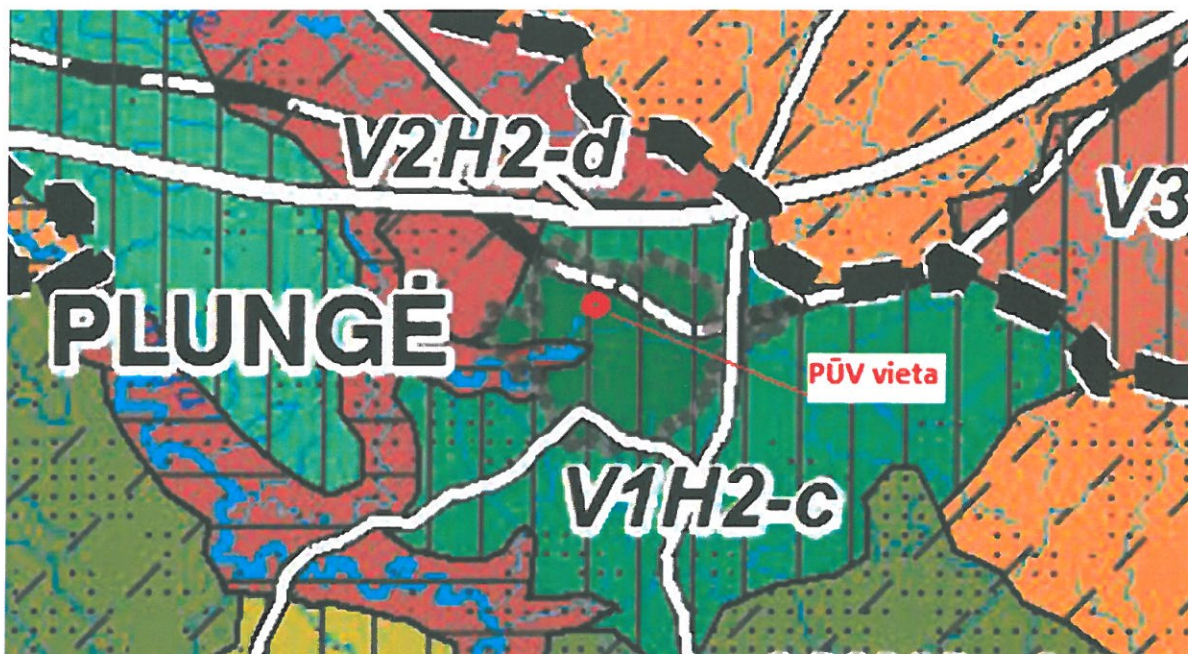
KRAŠTOVAIZDŽIO TVARKYMO REGLAMENTAVIMO STRATEGIJOS (A–H)
IR KRYPTYS (1a–8b)

- F** Esamų bei perspektyvinių urbanizacijai skirtų teritorijų tvarkymo reglamentų formavimo strategija
- 6a** Ekstensyvios urbanizacijos reglamentai

Kraštovaizdžio vizualinę struktūrą, jos informacinį – estetinį potencialą formuojančiais kertiniais teritorinio pasiskirstymo (regioninės sklaidos) veiksniais yra:

- vertikalioji sąskaida – apsprendžianti kraštovaizdžio erdvinį despektiškumą, t. y. įvairaus lygmens apžvalgos lygmenų (despektų) buvimo galimybes;
- horizontalioji sąskaida – apsprendžianti kraštovaizdžio erdvinį atvirumą, t. y. jo videotopų (vientisai suvokiamų erdvių) pražvelgimo, matomumo ir suvokimo galimybes;
- vizualinis dominavimas kraštovaizdyje – apsprendžiantis kraštovaizdžio erdvinę kompozicinę išraišką, t. y. vertikaliųjų (išskylančių aukštų statinių, kalvų) bei horizontaliųjų (suvokiamų upių juostų, ežerų vandens paviršių) vizualinių dominančių ar jų kompleksų buvimą.

Planuojama teritorija, pagal Lietuvos Respublikos Nacionalinį kraštovaizdžio tvarkymo plano Kraštovaizdžio vizualinio estetinio potencialo žemėlapi, patenką į teritoriją, kuriai taikomas reglamentas V1H2-c. Žemėlapių fragmentas pateiktas žemiau.

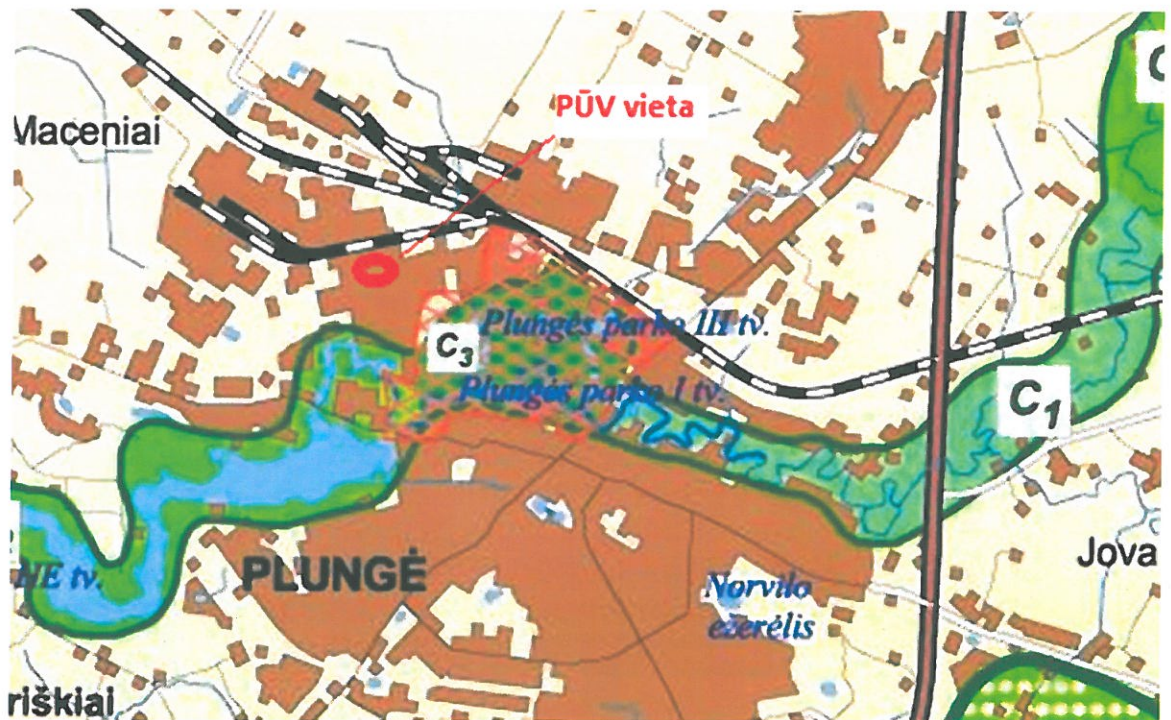


Šiame žemėlapyje pateikiami kraštovaizdžio vizualinės raiškos ypatumai, apibendrinantys vizualinius veiksnius, pristatantys pamatinius kraštovaizdžio vizualinės struktūros tipus, nustatytus pagal vertikalią (V) ir horizontalią (H) erdvinę sąskaidos išraiškos laipsnio (0-1-2-3) derinius.

- vertikalioji sąskaida – PŪV yra - V_1 , tai nežymi vertikalioji sąskaida – banguotas, lėkštų šlaitų slėnių kraštovaizdis su dviejų lygmenų videotopų kompleksais;
- horizontalioji sąskaida – H2. Tai vyraujančių pusiau atvirų didžiaja dalimi apžvelgiamų erdvių kraštovaizdis;
- vizualinis dominavimas kraštovaizdyje – PŪV yra taikomas veiksnys c- kraštovaizdžio erdvinėje struktūroje išreikštos tik vertikalios dominantės;

Taigi tai silpnos vertikaliųjų sąskaidos įvairaus pražvelgimo erdvių kraštovaizdis (C tipas), kuris sudaro gana didelius arealus šalies pietryčiuose, kontinentiniame pajūryje, Mūšos, Nevėžio ir Ventos žemumose, Žemaičių ir Aukštaičių aukštumų plynaukštėse. Šios struktūros kraštovaizdis yra labiausiai paplitęs ir apima virš 28% šalies teritorijos ploto.

Sklypas, kuriame planuojama ūkinė veikla, pagal Plungės rajono bendrojo plano Gamtinio karkaso brėžinį, nepatenka į gamtinio karkaso teritoriją.

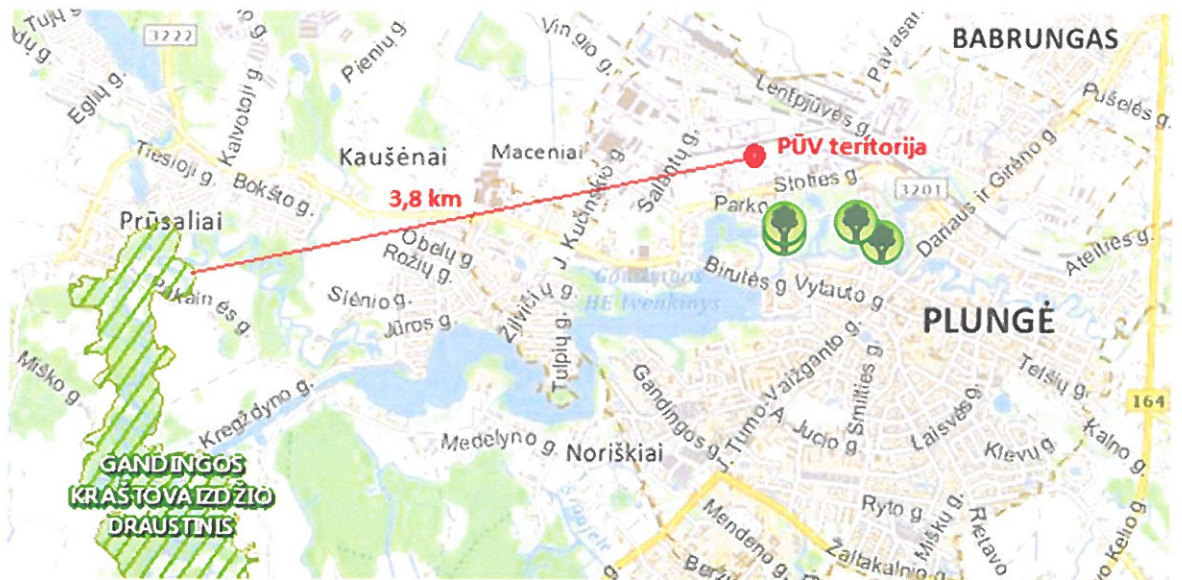


Sudėtinės gamtinio karkaso dalys

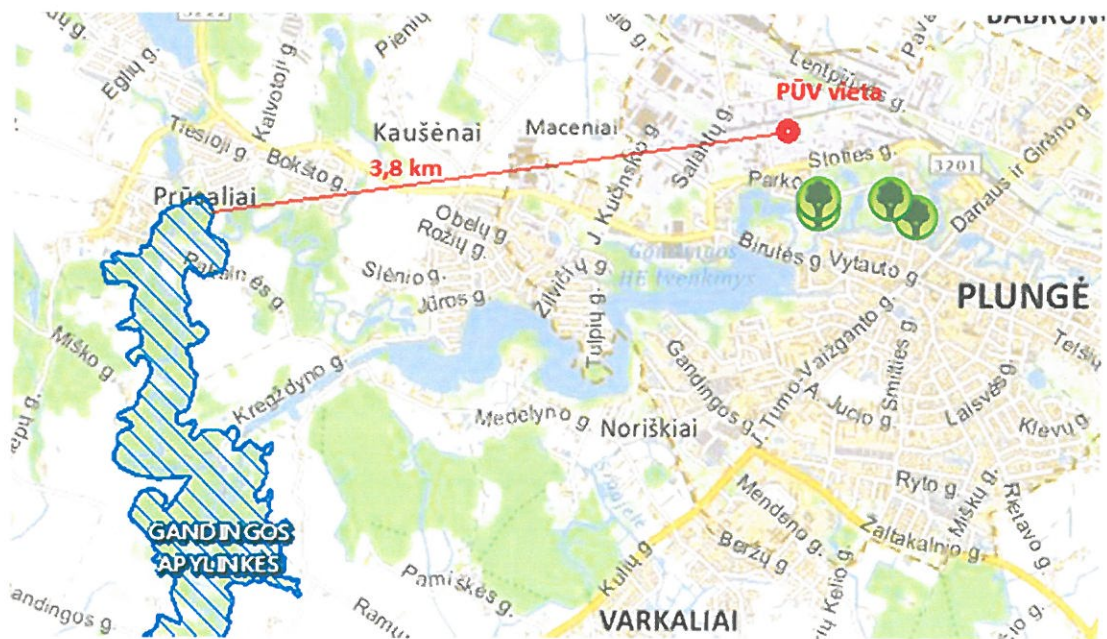


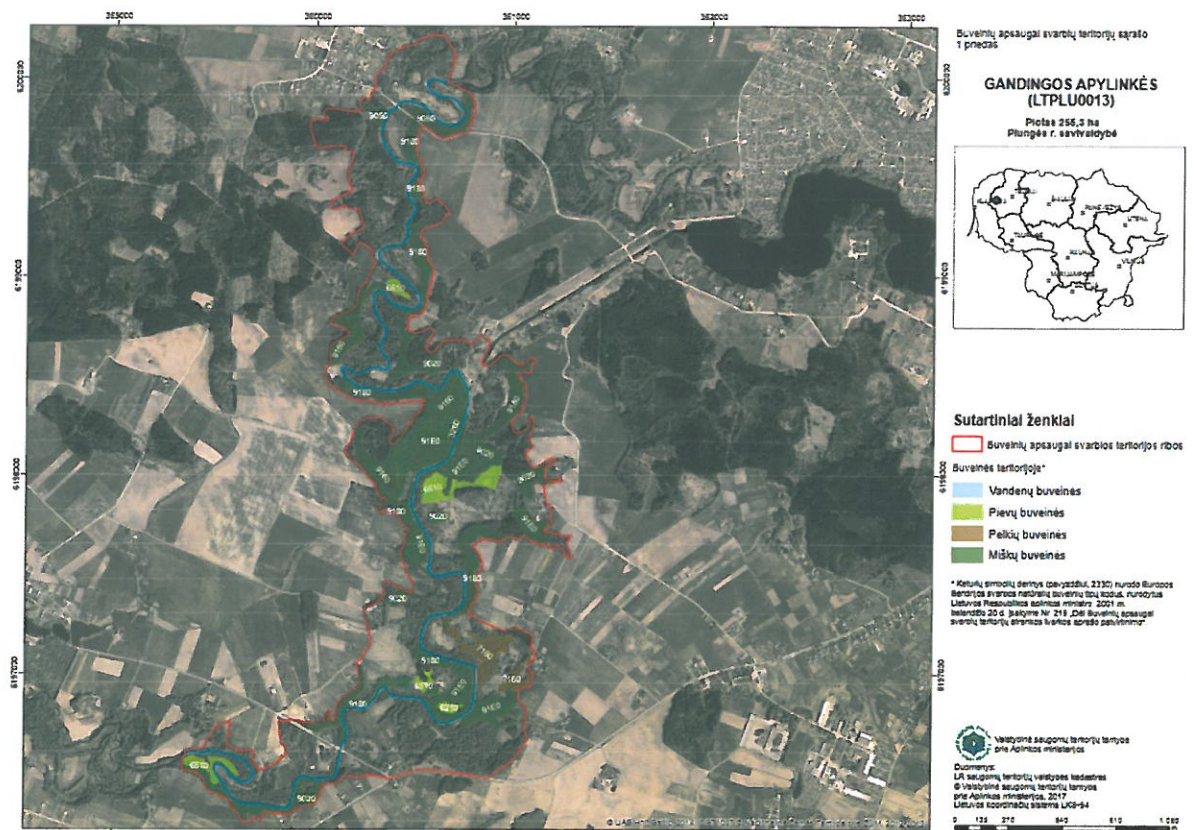
23. Informacija apie planuojamos ūkinės veiklos teritorijoje ir gretimuose žemės sklypuose ar teritorijose esančias saugomas teritorijas, įskaitant Europos ekologinio tinklo „Natura 2000“ teritorijas, ir jose saugomas Europos Bendrijos svarbos natūralias buveines bei rūšis, kurios registruojamos Saugomų teritorijų valstybės kadastro duomenų bazėje (<https://stk.am.lt/portal/>) ir šių teritorijų atstumus nuo planuojamos ūkinės veiklos vietos (objekto ar sklypo, kai toks suformuotas, ribos).

Sklypas, kuriame vykdoma ir planuojama ūkinė veikla, į saugomas teritorijas nepatenka ir su jomis nesiriboja. Artimiausia saugoma teritorija – Gandingos kraštovaizdžio draustinis, iki kurio apie 3,8 km. Draustinio steigimo tikslas išsaugoti raiškų Babrungo upės slėnio kraštovaizdį su Gandingo piliakalniu, kitais archeologijos objektais. Pateikiame paveikslėlį su pažymėtu atstumu nuo planuojamos ūkinės veiklos vietos iki šios teritorijos (www.vstt.lt, 2018-03-06).



Nuo planuojamos ūkinės veiklos iki artimiausios Natura 2000 teritorijos Gandingos apylinkės (LTPLU0013), apie 3,8 km. Ši teritorija priskirta Buveinių apsaugai svarbia teritorija, kurioje saugoma vertybė – ūdra (*Lutra lutra*). Siekiant sudaryti ūdrų apsaugai kuo palankesnes sąlygas, Europos ekologinio tinklo „Natura 2000“ buveinių apsaugai svarbi teritorija – Gandingos apylinkė (LTPLU001300) sutampa su anksčiau įsteigtą saugomą teritoriją - Gandingos kraštovaizdžio draustiniu, minėtu aukščiau. Šioje teritorijoje pagal Buveinių direktyvą privaloma palaikyti arba atstatyti gerą ūdrų apsaugos būklę. Žemiau pateikiamas paveikslėlis su nurodytu atstumu iki šios saugomos teritorijos.



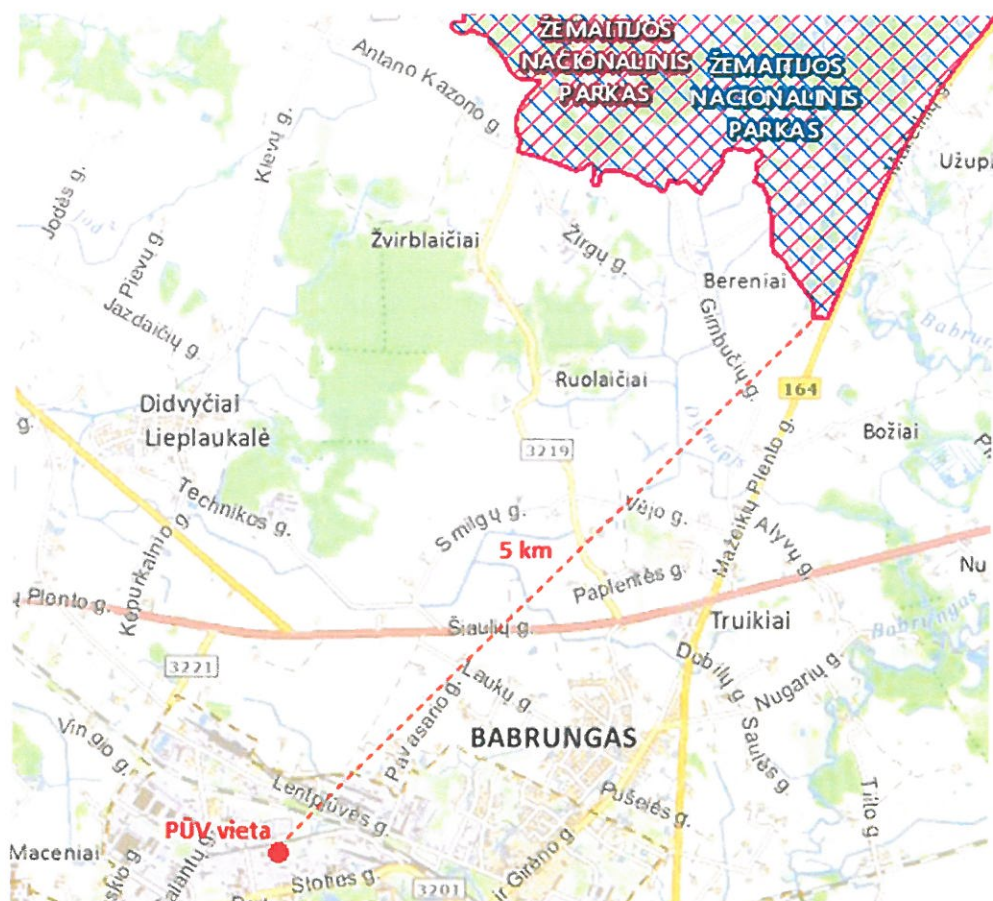


Nuo planuojamos ūkinės veiklos iki Žemaitijos nacionalinio parko, kurio pietinė riba sutampa su Natura 2000 Buveinių (LTPLUB001) ir Paukščių apsaugai (LTPLU0009) svarbiomis teritorijomis (pav. Žemaitijos nacionalinis parkas), – yra apie 5 km. Paukščių apsaugai svarbi teritorija įsteigta Gulbių giesmininkių (*Cygnus cygnus*), jerubių (*Bonasa Bonasia*) ir griežlės (*Crex crex*) apsaugai.

Žemaitijos nacionalinio parko teritorijoje yra nustatyta 16 iš 54 Lietuvoje identifikuotų saugotųjų europinės svarbos buveinių tipų: 3140, Ežerai su menturdumblių bendrijomis (1319,0 ha), 3150, Natūralūs eutrofiniai ežerai su plūdžių arba aštrių bendrijomis (75,2 ha), 3160, Natūralūs distrofiniai ežerai (12,8 ha), 6230, Rūšių turtingi briedgaurynai (5,0 ha), 6410, Melvenynai (3,6 ha), 6450, Aliuvinės pievos (8,0 ha), 6510, Šienaujamos mezofitų pievos (5,0 ha), 7140, Tarpinės pelkės ir liūnai (88,6 ha), 7230, Šarmingos žemapelkės (114,0 ha), 7210, Žemapelkės su šakotąja ratainyte (15 ha), 9020, Plačialapių ir mišrūs miškai (56 ha), 9010, Vakarų taiga (317,8 ha); 9050, Žolių turtingi eglynai (476,8 ha); 9080, Pelkėti lapuočių miškai (138,6 ha); 91E0, Aliuviniai miškai (29,9 ha), 91D0, Pelkiniai miškai (344,6 ha).

Žemaitijos nacionalinio parko teritorija patvirtinta BAST dėl europinės svarbos trijų augalų rūšių bei devynių gyvūnų rūšių apsaugos: Dvilapis purvuolis (*Liparis loeselii*), Žvilgančioji riestūnė (*Hamatocaulis vernicosus*), Mažasis varpenis (*Botrychium simplex*), Didysis auksinukas (*Lycaena dispar*), Auksuotoji šaškytė (*Euphydryas aurinia*), Šarvuotoji skėtė (*Leucorrhinia pectoralis*), Dvijuostė nendradusė (*Graphoderus bilineatus*), Keturdantė suktenė (*Vertigo geyeri*), Ovalioji geldutė (*Unio crassus*), Skauterėtasis tritonas (*Triturus cristatus*), Lūšis (*Lynx lynx*), Ūdra (*Lutra lutra*).

Žemiau pteikiamas paveikslėlis, su pažymėta Natura 2000 teritorija Žemaitijos nacionalinis parkas (www.vstt.lt , 2018-03-06).



Planuojama ūkinė veikla įtakos saugomoms teritorijoms neturi ir neturės.

Saugomų rūšių būveinės yra daugiau kaip už 3,8 km nuo planuojamos ūkinės veiklos teritorijos, todėl neigiamos įtakos planuojama ūkinė veikla joms neturės.

24. Informacija apie planuojamos ūkinės veiklos teritorijoje ir gretimuose žemės sklypuose ar teritorijose esančią biologinę įvairovę:

24.1. biotopus, buveines (įskaitant Europos Bendrijos svarbos natūralias buveines, kurių erdviniai duomenys pateikiami Lietuvos erdvinės informacijos portale www.geoportal.lt/map): miškus, jų paskirtį ir apsaugos režimą (informacija kaupiama Lietuvos Respublikos miškų valstybės kadastrė), pievas (išskiriant natūralias), pelkes, vandens telkinius ir jų apsaugos zonas, juostas, jūros aplinką ir kt., jų gausumą, kiekį, kokybę ir regeneracijos galimybes, natūralios aplinkos atsparumą;

Planuojamos ūkinės veiklos teritorijoje nėra miško, iki artimiausio – apie 340 m. Tai II grupės rekreaciniai miškai (miesto miškai). Artimiausias miškų masyvas pažymėtas paveikslėlyje. Miškams planuojama ūkinė veikla įtakos neturės, nes nėra susijusi su miško išteklių naudojimu.



II grupė. Specialiosios paskirties miškai

B. Rekreaciniai miškai

■ 27 - Miestų miškai

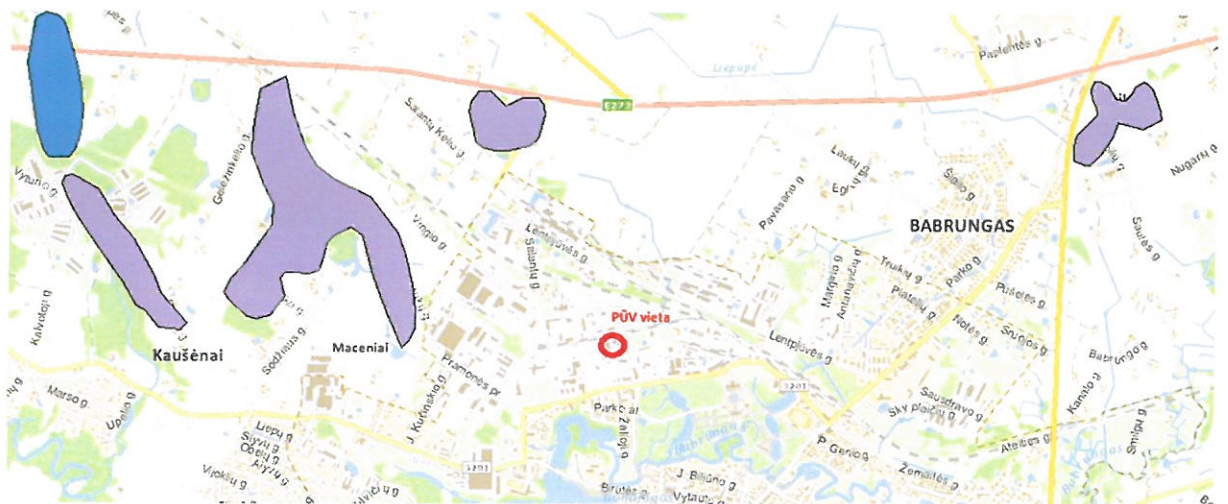
Artimiausi vandens telkiniai – Gandingos HE tvenkinys (17050061) ir Plungės parko IV tvenkinys (17050090), iki kurių apie 410 m nuo UAB „Plungės šaltis“ teritorijos. Pateikiame paveikslėlį, su pažymėtais artimiausiais vandens telkiniais.



UAB „Plungės šaltis“ teritorija nepatenka į vandens telkinių pakrančių apsaugos juostas ir zonas. Pateikiamas paveikslėlis, kuriame pavaizduoti vandens telkiniai ir jų pakrančių apsaugos juostos ir zonos (<https://uetk.am.lt/>, 2018-03-06).



Planuojamos ūkinės veiklos teritorijoje pelkių nėra. Artimiausios pavaizduotos paveikslėlyje (<https://www.geoportal.lt/>, 2018-03-06).



24.2. augaliją, grybiją ir gyvūniją, ypatingą dėmesį skiriant saugomoms rūšims, jų augavietėms ir radavietėms, kurių informacija kaupiama SRIS (saugomų rūšių informacinė sistema) duomenų bazėje (<https://epaslaugos.am.lt/>), jų atstumą nuo planuojamos ūkinės veiklos vietos (objekto ar sklypo, kai toks suformuotas, ribos).

Planuojamos ūkinės veiklos teritorijoje ir gretimoje teritorijoje saugomų rūšių nėra. Pridedamas Aplinkos ministerijos išrašas Nr. SRIS-2018-13213031 iš saugomų rūšių informacinės sistemos.

25. Informacija apie planuojamos ūkinės veiklos teritorijoje ir gretimuose žemės sklypuose ar teritorijose esančias jautrias aplinkos apsaugos požiūriu teritorijas – vandens telkinių apsaugos zonas ir pakrantės apsaugos juostas, potvynių zonas (potvynių grėsmės ir rizikos teritorijų žemėlapis pateiktas – <http://potvyniai.aplinka.lt/potvyniai>), karstinį regioną, požeminio vandens vandenvietes ir jų apsaugos zonas.

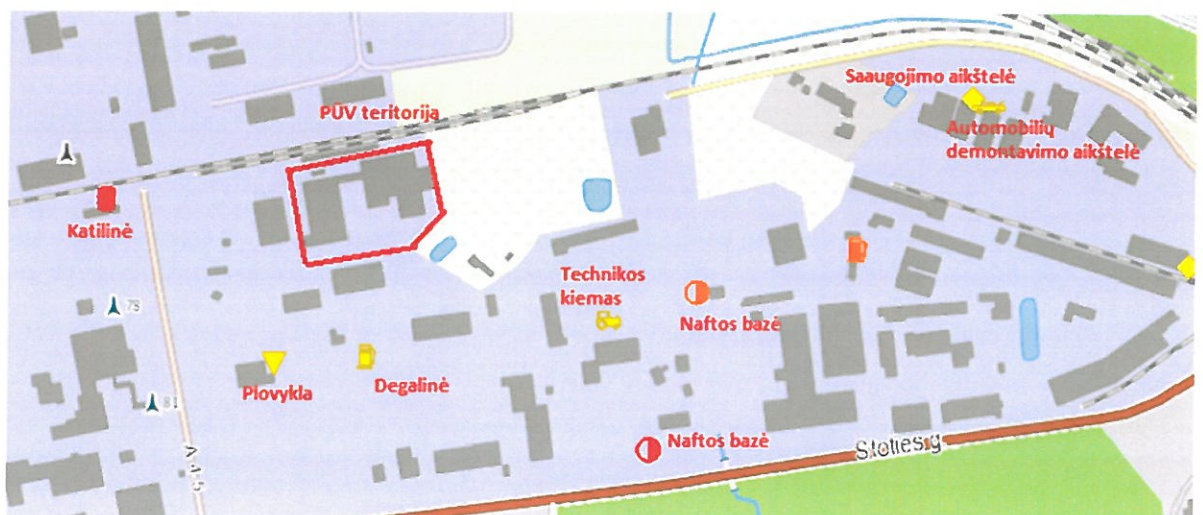
Planuojamos ūkinės veiklos teritorija į potvynių grėsmės zonas nepatenka. Pateikiamas Potvynių grėsmės ir rizikos žemėlapis fragmentas.



Informacija apie artimiausių vandens telkinių apsaugos zonas ir pakrančių apsaugos juostas pateikta 24.1 punkte.

26. Informacija apie planuojamos ūkinės veiklos teritorijos ir gretimų žemės sklypų ar teritorijų taršą praeityje, jeigu jose vykdant ūkinę veiklą buvo nesilaikoma aplinkos kokybės normų (pagal vykdyto aplinkos monitoringo duomenis, pagal teisės aktų reikalavimus atlikto ekogeologinio tyrimo rezultatus).

Duomenų apie planuojamos ūkinės veiklos teritorijos taršą praeityje nėra. Potencialių taršos židinių ir ekologinių tyrimų žemėlapis fragmente (www.lgt.lt, 2018-03-06) pažymėti artimiausi potencialūs geologinės aplinkos taršos židiniai. Žemiau pateikiamas šio žemėlapis fragmentas.



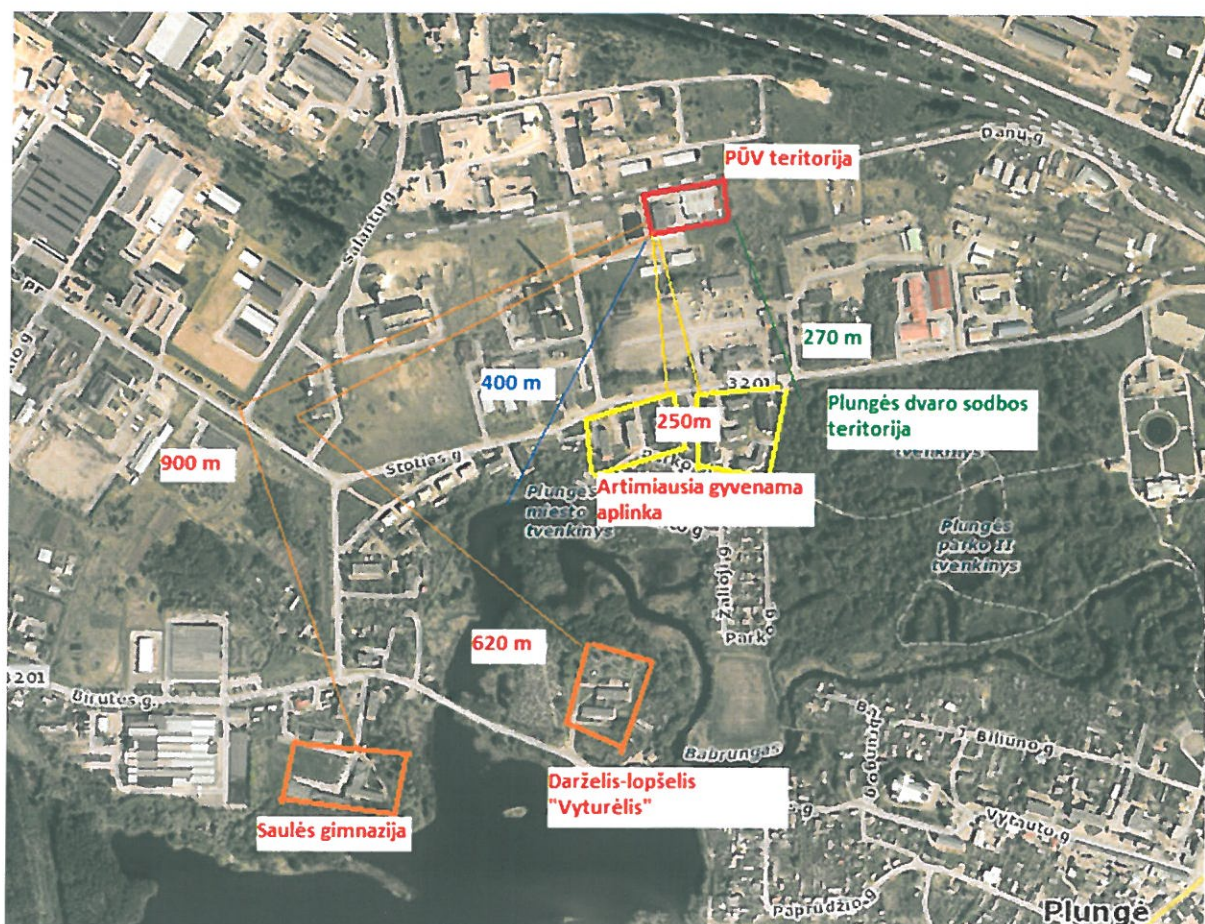
Paveikslėlyje objektai pažymėti raudona spalva – katilinė (sugriauta) ir naftos bazė (objektas rekultivuotas), priskirti ypatingai didelio pavojingumo objektams. Oranžine spalva pažymėti objektai (naftos bazė ir degalinė) – didelio pavojingumo objektai. Geltona spalva pažymėti objektai – vidutinio pavojingumo.

27. Planuojamos ūkinės veiklos žemės sklypo ar teritorijos išsidėstymas rekreacinių, kurortinių, gyvenamosios, visuomeninės paskirties, pramonės ir sandėliavimo, inžinerinės infrastruktūros teritorijų atžvilgiu, nurodomas atstumus nuo šių teritorijų ir (ar) esamų statinių iki planuojamos ūkinės veiklos vietos (objekto ar sklypo, kai toks suformuotas, ribos).

Lietuvoje kurortais laikomos gyvenamosios vietovės, turinčios gamtos gydomųjų veiksnių (mineralinis vanduo, gydomasis purvas, sveikatai palankus klimatas, rekreaciniai želdiniai ir vandens telkiniai) ir specialią infrastruktūrą, sudarančią sąlygas naudoti šiuos veiksnius gydymui, profilaktikai ir poilsiui. Artimiausiais kurortas Palanga, iki kurio daugiau kaip 45 km nuo planuojamos ūkinės veiklos teritorijos.

UAB „Plungės šaltis“ įsikursi Plungės mieste, pramoniniame rajone. Artimiausia gyvenama aplinka yra už daugiau kaip 250 m. Plungės Saulės gimnazija yra už 900 m nuo planuojamos ūkinės veiklos teritorijos, Plungės darželio-lopšelio „Vyturėlis“ teritorija – už 620 m. Iki Plungės r. savivaldybės ligoninės – apie 2,4 km. Artimiausia rekreacinė teritorija Plungės miesto tvenkinys yra už daugiau kaip 400 m nuo planuojamos ūkinės veiklos teritorijos, iki Plungės dvaro sodybos teritorijos – apie 270 m.

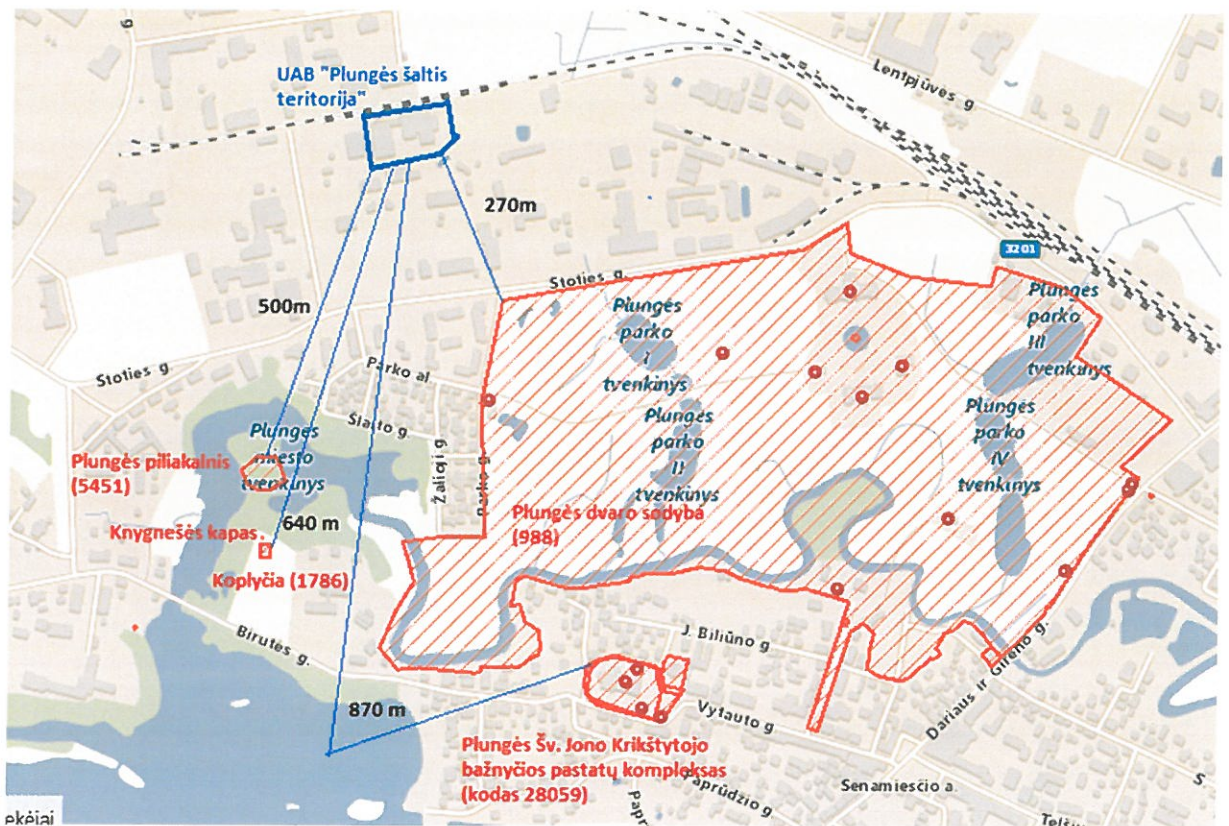
Pateikiame paveikslėlį su pažymėtais artimiausiais objektais.



Planuojamos ūkinės veiklos teritorijoje yra visa veiklai vykdyti reikiama inžinerinė infrastruktūra.

28. Informacija apie planuojamos ūkinės veiklos žemės sklype ar teritorijoje esančias nekilnojamasias kultūros vertybes (kultūros paveldo objektus ir (ar) vietas), kurios registruotos Kultūros vertybių registre (<http://kvr.kpd.lt/heritage>), jų apsaugos reglamentą ir zonas, atstumą nuo planuojamos ūkinės veiklos vietos (objekto ar sklypo, kai toks suformuotas, ribos).

UAB „Plungės šaltis“ žemės sklype ir gretimoje teritorijoje nekilnojamųjų kultūros vertybių nėra. Artimiasia – Plungės dvaro sodyba (988), kurios teritorija yra už daugiau kaip 270 m. Iki Plungės piliakalnio, vietinių vadinamo Pabrėžos pilalė, (5451) – apie 500 m, iki Knygnešės, daraktorės Magdalenos Bankaitės (Bonkutės) kapo (kodas 38478) ir greta esančios koplyčios (1786), apie 640 m, iki Plungės Šv. Jono Krikštytojo bažnyčios pastatų komplekso (kodas 28059) bei greta esančio Plungės kapinyno (kodas 30344) bei Paminklas Lietuvos krikšto 600 m. jubiliejui (kodas 2790), apie 870 m. Neigiamo poveikio kultūros paveldo vertybėms ūkinė veikla neturi ir neturės. Šios artimiausios nekilnojamosios kultūros vertybės pažymėtos paveikslėlyje (www.kpd.lt, 2018-03-06).



IV. GALIMO POVEIKIO APLINKAI RŪŠIS IR APIBŪDINIMAS

29. Apibūdinamas ir įvertinamas tikėtinas reikšmingas poveikis aplinkos elementams ir visuomenės sveikatai, atsižvelgiant į dydį ir erdvinį mastą (pvz., geografinę vietovę ir gyventojų, kuriems gali būti daromas poveikis, skaičių); pobūdį (pvz., teigiamas ar neigiamas, tiesioginis ar netiesioginis); poveikio intensyvumą ir sudėtingumą (pvz., poveikis intensyvės tik paukščių migracijos metu); poveikio tikimybę (pvz., tikėtinas tik avarijų metu); tikėtiną poveikio pradžią, trukmę, dažnumą ir grįžtamumą (pvz., poveikis bus tik statybos metu, lietaus vandens

išleidimas gali padidinti upės vandens debitą, užlieti žuvų nerštavietes, sukelti eroziją, nuošliaužas); suminį poveikį su kita vykdoma ūkine veikla ir (arba) pagal teisės aktų reikalavimus patvirtinta ūkinės veiklos plėtra gretimose teritorijose (pvz., kelių veiklos rūšių vandens naudojimas iš vieno vandens šaltinio gali sumažinti vandens debitą, sutrikdyti vandens gyvūnijos mitybos grandinę ar visą ekologinę pusiausvyrą, sumažinti ištirpusio vandenyje deguonies kiekį), ir galimybes išvengti reikšmingo neigiamo poveikio ar užkirsti jam kelią:

29.1. gyventojams ir visuomenės sveikatai, įskaitant galimą poveikį gyvenamajai, rekreacinei, visuomeninei aplinkai dėl fizikinės, cheminės (atsižvelgiant į foninį užterštumą), biologinės taršos, kvapų (pvz., vykdant veiklą, susidarys didelis oro teršalų kiekis dėl kuro naudojimo, padidėjusio transporto srauto, gamybos proceso ypatumų ir pan.);

Planuojama ūkinė veikla neigiamo poveikio gyventojams ir visuomenės sveikatai neturės, kadangi planuojamos ūkinės veiklos tarša (aplinkos oro, triukšmo) bus nežymi. Teritorija, kurioje UAB „Plungės šaltis“ vykdo veiklą, yra atokiau nuo gyvenamų, visuomeninių, rekreacinių teritorijų.

29.2. biologinei įvairovei, įskaitant galimą poveikį natūralioms buveinėms dėl jų užstatymo arba kitokio pobūdžio sunaikinimo, pažeidimo ar suskaidymo, hidrologinio režimo pokyčio, miškų suskaidymo, želdinių sunaikinimo ir pan.; galimas natūralių buveinių tipų plotų sumažėjimas, saugomų rūšių, jų augaviečių ir radaviečių išnykimas ar pažeidimas, galimas reikšmingas poveikis gyvūnų maitinimuisi, migracijai, veisimuisi ar žiemojimui;

UAB „Plungės šaltis“ veiklą planuojamos ūkinės veiklos teritorijoje jau vykdo, numatoma tik priestato statyba, dalies technologinio proceso automatizavimas. Bendrovės teritorija yra Plungės miesto pramoniniame rajone, į natūralių buveinių, saugomų rūšių ar kitas svarbias teritorijas nepatenka, iki artimiausio vandens telkinio yra apie 400 m, į vandens telkinių pakrančių apsaugos juostas ir zonas teritorija nepatenka, todėl planuojama ūkinė veikla neigiamo poveikio biologinei įvairovei, hidrologiniam režimui, miškams neturės.

29.3. saugomoms teritorijoms ir Europos ekologinio tinklo „Natura 2000“ teritorijoms. Kai planuojamą ūkinę veiklą numatoma įgyvendinti „Natura 2000“ teritorijoje ar „Natura 2000“ teritorijos artimoje aplinkoje, planuojamos ūkinės veiklos organizatorius ar PAV dokumentų rengėjas, vadovaudamasis Planų ar programų ir planuojamos ūkinės veiklos įgyvendinimo poveikio įsteigtoms ar potencialioms „Natura 2000“ teritorijoms reikšmingumo nustatymo tvarkos aprašu, patvirtintu Lietuvos Respublikos aplinkos ministro 2006 m. gegužės 22 d. įsakymu Nr. D1-255 „Dėl Planų ar programų ir planuojamos ūkinės veiklos įgyvendinimo poveikio įsteigtoms ar potencialioms „Natura 2000“ teritorijoms reikšmingumo nustatymo tvarkos aprašo patvirtinimo“, turi pateikti Agentūrai Valstybinės saugomų teritorijų tarnybos prie Aplinkos ministerijos ar saugomų teritorijų direkcijos, kurios administruojamoje teritorijoje yra Europos ekologinio tinklo „Natura 2000“ teritorija arba kuriai tokia teritorija priskirta Lietuvos Respublikos saugomų teritorijų įstatymo nustatyta tvarka (toliau – saugomų teritorijų institucija), išvadą dėl planuojamos ūkinės veiklos įgyvendinimo poveikio Europos ekologinio tinklo „Natura 2000“ teritorijai reikšmingumo;

Planuojama ūkinė veikla yra pakankamai nutolusi nuo artimiausios Natura 2000 teritorijos. Artimiausia natura 2000 teritorija – Gandingos apylinkės, iki kurios apie 3,8 km, todėl į Valstybinę saugomų teritorijos tarnybą prie Aplinkos ministerijos nebuvo kreiptasi dėl poveikio reikšmingumo „Natura 2000“ teritorijoms išvados.

29.4. žemei (jos paviršiui ir gelmėms) ir dirvožemiui, pavyzdžiui, dėl cheminės taršos; dėl numatomų didelės apimties žemės darbų (pvz., kalvų nukasimo, vandens telkinių gilinimo); gausaus gamtos išteklių naudojimo; pagrindinės žemės naudojimo paskirties pakeitimo;

Planuojama ūkinė veikla neigiamo poveikio žemei ir dirvožemiui neturės. Statybų metu nuimtas derlingas dirvožemis bus panaudotas teritorijos gerbūviui. Cheminė tarša nenumatoma. Pagrindinė žemės naudojimo paskirtis keičiama nebus.

29.5. vandeniui, paviršinių vandens telkinių apsaugos zonoms ir (ar) pakrantės apsaugos juostoms, jūros aplinkai (pvz., paviršinio ir požeminio vandens kokybei, hidrologiniam režimui, žvejybai, navigacijai, rekreacijai);

Informacija apie paviršinių vandens telkinių apsaugos zonas ir pakrančių apsaugos juostas pateikta 24.1 punkte. Sklype, kuriame UAB „Plungės šaltis“ vykdo ūkinę veiklą nėra vandens telkinių, artimiausiais už 400 m. Veiklos objektai nepatenka į vandens telkinių pakrančių apsaugos juostas ir zonas, todėl vykdoma ir planuojama ūkinė veikla vandeniui, paviršinių vandens telkinių apsaugos zonoms ir (ar) pakrantės apsaugos juostoms, jūros aplinkai (paviršinio ir požeminio vandens kokybei, hidrologiniam režimui, žvejybai, navigacijai, rekreacijai) neigiamo poveikio neturės.

29.6. orui ir klimatui (pvz., aplinkos oro kokybei, mikroklimatui);

Planuojama ūkinė veikla reikšmingo neigiamo poveikio orui ir klimatui neturės.

29.7. kraštovaizdžiui, pasižyminčiam estetinėmis, nekilnojamosiomis kultūros ar kitomis vertybėmis, rekreaciniais ištekliais, ypač vizualiniu poveikiu dėl reljefo formų keitimo (pvz., pažeminimo, paaukštinimo, lyginimo), poveikiu gamtiniam karkasui;

Planuojama ūkinė veikla numatoma Plungės mieste, pramonės rajone, sklype, kuriame jau yra įmonės statiniai. Neigiamas poveikis kraštovaizdžiui nenumatomas, baigus statybos darbus teritorija numatoma sutvarkyti.

29.8. materialinėms vertybėms (pvz., nekilnojamojo turto (žemės, statinių) paėmimas visuomenės poreikiams, poveikis statiniams dėl veiklos sukeliama triukšmo, vibracijos, dėl numatomų nustatyti nekilnojamojo turto naudojimo apribojimų);

Poveikis materialinėms vertybėms nenumatomas, nes greta planuojamos ūkinės veiklos nėra nekilnojamojo turto. Veikla numatoma sklype, kuriame jau yra įmonės pastatai.

29.9. nekilnojamosioms kultūros vertybėms (kultūros paveldo objektams ir (ar) vietovėms) (pvz., dėl veiklos sukeliama triukšmo, vibracijos, žemės naudojimo būdo ir reljefo pokyčių, užstatymo).

Planuojama ūkinė veikla neigiamo poveikio nekilnojamoms kultūros vertybėms neturės, nes šios yra pakankamai toli. Artimiausia – Plungės dvaro sodyba (488), yra už 270 m.

30. Galimas reikšmingas poveikis Tvarkos aprašo 29 punkte nurodytų veiksmų sąveikai.

Planuojama ūkinė veikla galimo reikšmingo poveikio Tvarkos aprašo 29 punkte nurodytų veiksmų sąveikai neturės.

31. Galimas reikšmingas poveikis Tvarkos aprašo 29 punkte nurodytiems veiksniams, kurį lemia planuojamos ūkinės veiklos pažeidžiamumo rizika dėl ekstremaliųjų įvykių (pvz., didelių pramoninių avarijų ir (arba) ekstremaliųjų situacijų).

Planuojamos ūkinės veiklos pažeidžiamumas, kurį lemtų Tvarkos aprašo 29 punkte nurodyti veiksniai, nenumatomas.

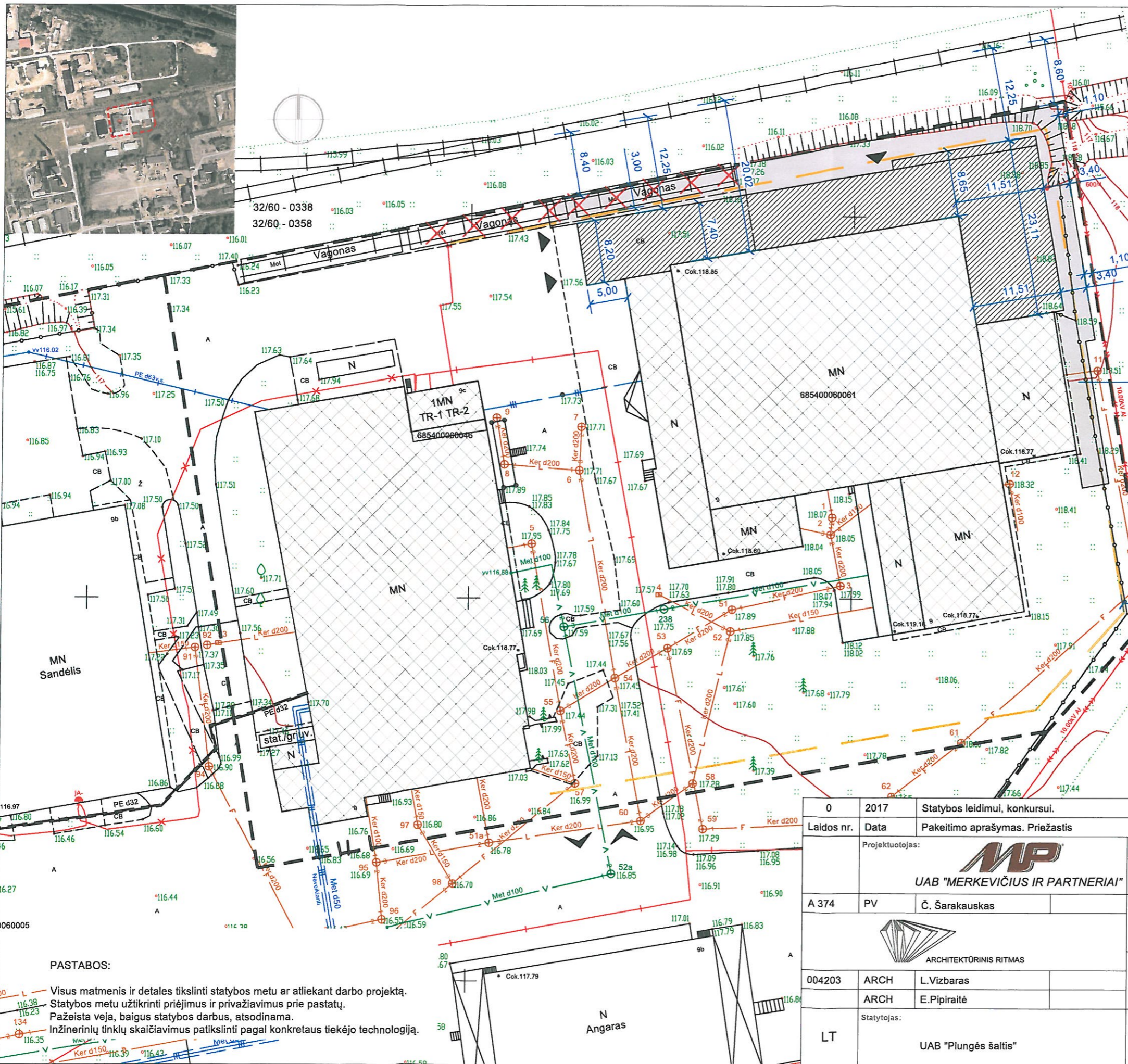
32. Galimas reikšmingas tarpvalstybinis poveikis aplinkai.

Tarpvalstybinis poveikio aplinkai nenumatomas, nes planuojamos ūkinės veiklos teritorija yra daugiau kaip 40 km atstumu nuo Lietuvos - Latvijos sienos.

33. Numatomos priemonės galimam reikšmingam neigiamam poveikiui aplinkai išvengti, užkirsti jam kelią.

UAB „Plungės šaltis“ veikla užsiima nuo 1993 m. Gamyboje naudojamos naujausios technologijos, atitinkančios griežtus Europos Sąjungos reikalavimus bei Lietuvos įstatymus ir normas. Įmonė siekia kuo aukštesnės produkcijos kokybės, todėl numatoma rankinę pjaustymo liniją pakeisti nauja, automatizuota, įsigyjant porcionavimo įrenginį. Automatinė įranga yra didesnių gabaritų, todėl bus perplanuotas įrenginių išdėstymas, tam didinamas įmonės gamybinio pastato plotas. Gamybos apimtys nesikeis. Naujai pastytame priestate numatoma įrengti ir naujas darbuotojų buitines patalpas, taip pagerinant jų darbo sąlygas.

1. Gamybos pastato statybos projekto brėžinys
2. Išrašas iš saugomų rūšių informacinės sistemos
3. Skelbimas apie numatomą statino projektavimą ir visuomenės dalyvavimą svarstant gamybos paskirties pastato Stoties g. 9, Plungė, statybos projektą
4. Žemės sklypo planas
5. Nekilnojamojo turto registro centrinio duomenų banko išrašas



TECHNINIAI EKONOMINIAI RODIKLIAI

Pavadinimas	Mato vienetas	Kiekis	
		prieš	po
I. SKLYPAS			
1. sklypo plotas	m ²	9400	9400
1.2. sklypo užstatymo plotas	m ²	3059	3710
1.3. sklypo užstatymo tankis	%	32	39
1.4. sklypo užstatymo intensyvumas	%	31	43
II STATINIAI			
2.1. Gamybos paskirties statinys			
2.1.1. darbuotojų sk. / lankytojų sk.	vnt		85
2.1.2. bendras plotas	m ²		~1134
2.1.3. statinio tūris	m ³		5076
2.1.4. aukštų skaičius	vnt		2
2.1.5. statinio aukštis	m		8.34
2.1.6. energetinio naudingumo kl.			A
2.1.7. statinio atsparumas ugniai	I; II; III		I

SUTARTINIAI ŽYMĖJIMAI:

- Statomas naujas pastatas
- Sklype esantys pastatai
- Demontuojamas inžinerinis statinys
- Projektuojamas apvažiavimas
- Sklypo riba
- Statybos riba
- Patekimas į slypą
- Patekimas į pastatą

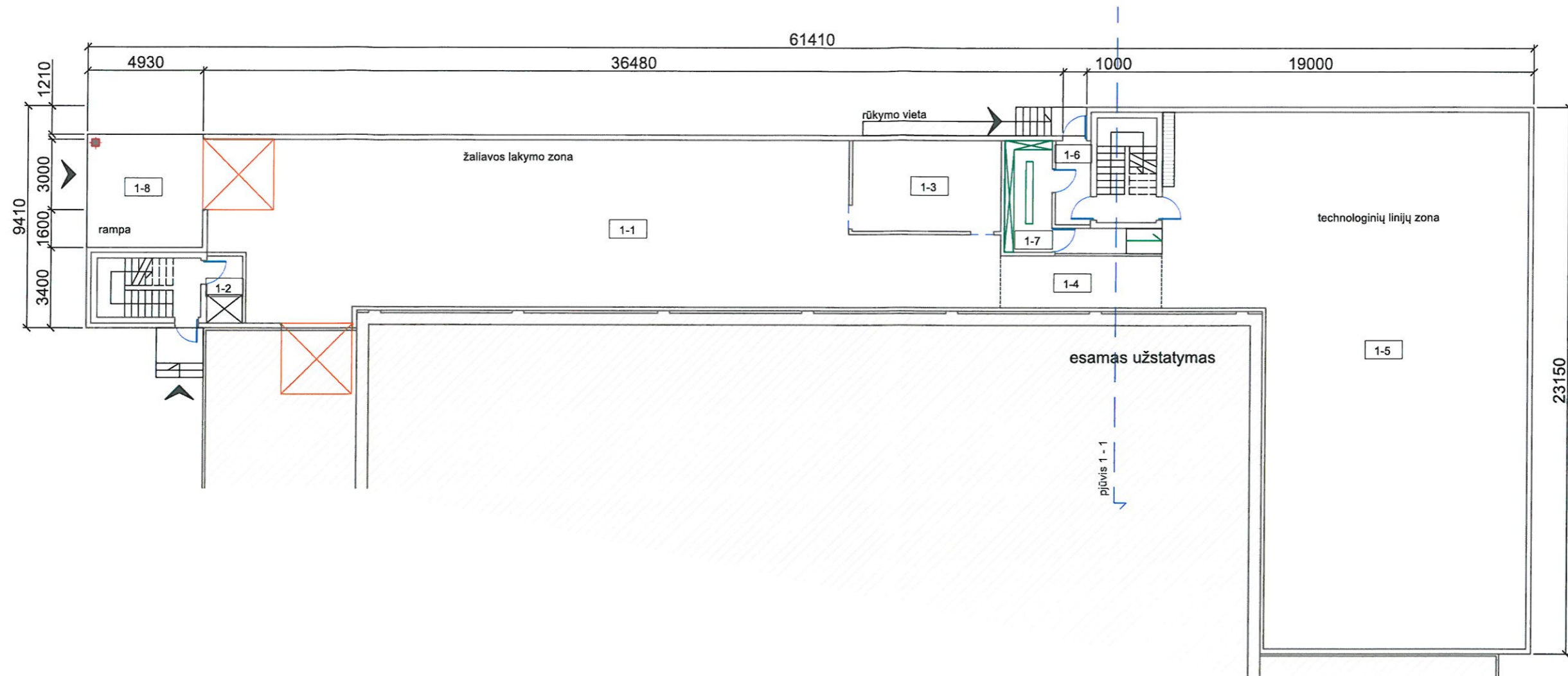
32/60 - 0339
32/60 - 0359

COORDINACIJŲ SISTEMA: VALSTYBINĖ LKS-94
AUKŠČIŲ SISTEMA: LAS07

PASTABOS:

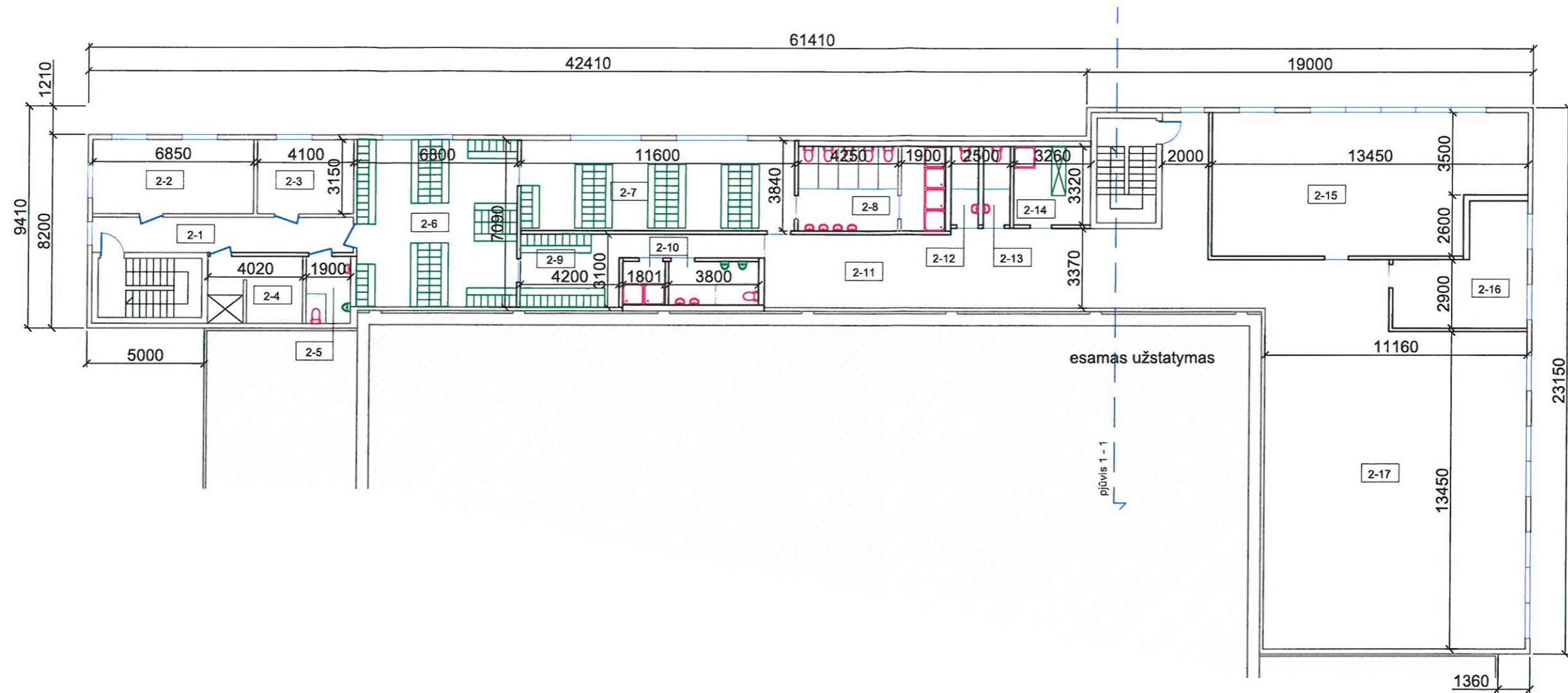
- Visus matmenis ir detales tikslinti statybos metu ar atliekant darbo projektą.
- Statybos metu užtikrinti priėjimus ir privažiavimus prie pastatų.
- Pažeista veja, baigus statybos darbus, atsodinama.
- Inžinerinių tinklų skaičiavimus patikslinti pagal konkrečius tiekėjo technologiją.

0	2017	Statybos leidimui, konkursui.	
Laidos nr.	Data	Pakeitimo aprašymas. Priežastis	
Projektuotojas:		Projekto pavadinimas:	
MP UAB "MERKEVIČIUS IR PARTNERIAI"		Gamybos paskirties pastato, Stoties g. 9, Plungėje, statybos projektas	
A 374	PV	Č. Šarakauskas	Objektas:
		Gamybos paskirties pastatas	
ARCHITEKTŪRINIS RITMAS		Brėžinys:	
004203	ARCH	L.Vizbaras	Laida
	ARCH	E.Pipiraitė	0
Statytojas:		Projekto žymuo:	
LT	UAB "Plungės šaltis"		Lapas
		MP-17-XX-XX-TP-SP.BR-01	Lapų
			1
			1



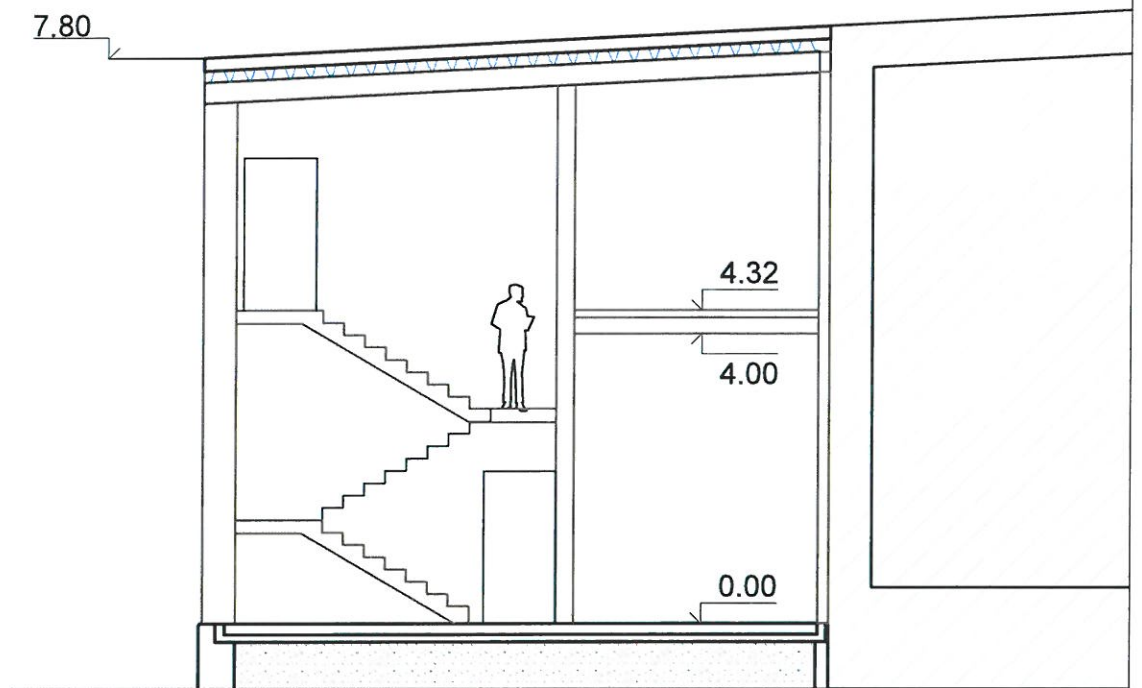
Pirmo aukšto patalpų eksplikacija		
Eil. nr	Patalpa	Plotas m ²
1-1	Žaliavos laikymo zona	212.22
1-2	Pagalbinė patalpa	2.47
1-3	Plovykla	24.44
1-4	Koridorius	20.22
1-5	Gamybinis cechas	290.74
1-6	Koridorius	5.35
1-7	Batinė	9.48
Bendras 1 aukšto plotas :		564.92
Bendras plotas :		1134.39
1-8	Rampa	23.66

0	2017	Statybos leidimui, konkursui.	
Laidos nr.	Data	Pakeitimo aprašymas. Priežastis	
	Projektuotojas:	 UAB "MERKEVIČIUS IR PARTNERIAI"	
	Projekto pavadinimas:	Gamybos paskirties pastato, Stoties g. 9, Plungėje, statybos projektas	
A 374	PV	Č. Šarakauskas	Objektas:
			Gamybos paskirties pastatas
		 ARCHITEKTŪRINIS RITMAS	Brėžinys:
004203	ARCH	L.Vizbaras	Pirmo aukšto planas, M 1: 200
	ARCH	E.Pipiraitė	Laida
			0
LT	Statytojas:	Projekto žymuo:	
	UAB "Plungės šaltis"	MP-17-XX-XX-TP-SA.BR-01	
		Lapas	Lapų
		1	1





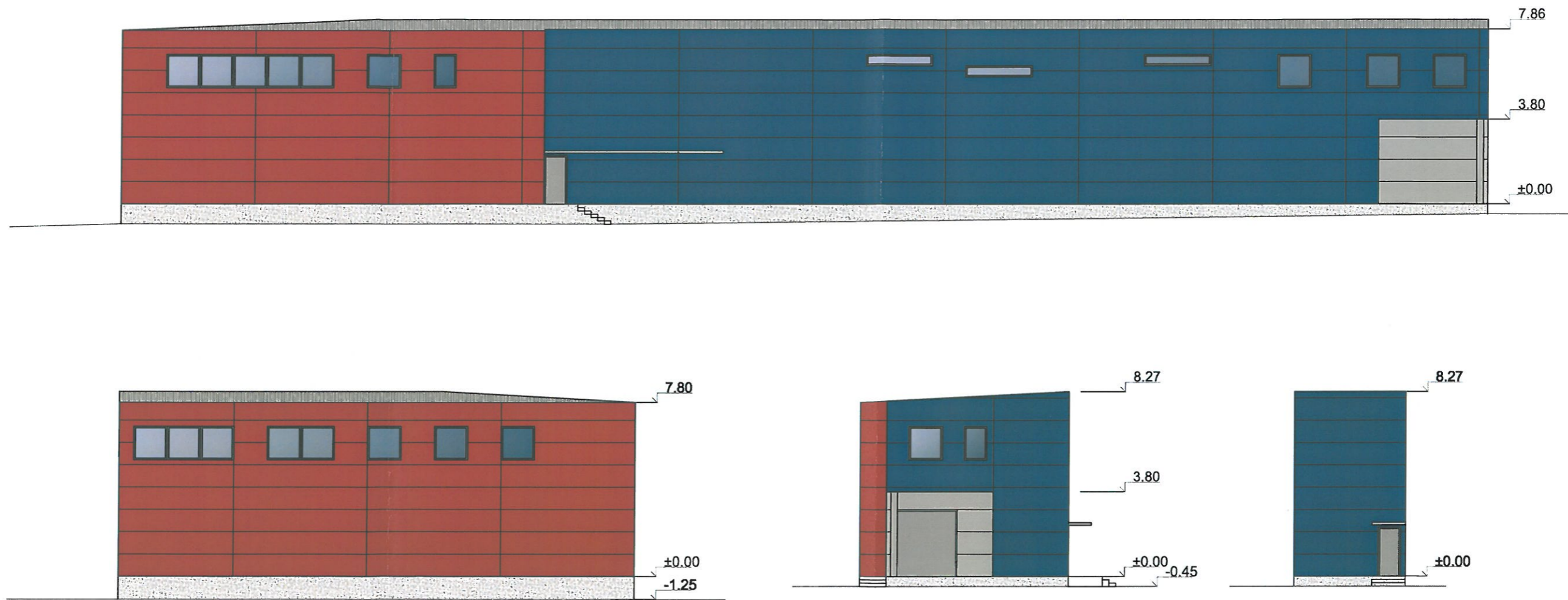
Antro aukšto patalpų eksplikacija					
Eil. nr	Patalpa	Plotas m ²	Eil. nr	Patalpa	Plotas m ²
2-1	Koridorius	16.65	2-11	Holas	92.31
2-2	Priimamasis	21.50	2-12	Tualetas	3.78
2-3	Kabinetas	12.92	2-13	Tualetas	3.78
2-4	Valytojos patalpa	9.46	2-14	Valytojos patalpa	10.82
2-5	Tualetas	5.40	2-15	Darbuotojų buitinė patalpa	74.90
2-6	Lauko rūbinė	48.21	2-16	Rūkomasis	22.92
2-7	Moterų persirengimo patalpa	44.54	2-17	Techninės patalpos	150.10
2-8	Moterų sanmazgas	22.62			
2-9	Vyrų persirengimo patalpa	18.92		Bendras 2 aukšto plotas :	569.47
2-10	Vyrų sanmazgas	10.64		Bendras plotas :	1134.39



0	2017	Statybos leidimui, konkursui.	
Laidos nr.	Data	Pakeitimo aprašymas. Priežastis	
	Projektuotojas:	 UAB "MERKEVIČIUS IR PARTNERIAI"	
	Projektavimas:	Gamybos paskirties pastato, Stoties g. 9, Plungėje, statybos projektas	
A 374	PV	Č. Šarakauskas	Objektas:
			Gamybos paskirties pastatas
			Brėžinys:
			Antro aukšto planas, M 1: 200
004203	ARCH	L.Vizbaras	Laida
	ARCH	E.Pipiraitė	0
LT	Statytojas:	Projektas žymuo:	
	UAB "Plungės šaltis"	MP-17-XX-XX-TP-SA.BR-02	
		Lapas	Lapų
		1	1



esamas užstatymas

0	2017	Statybos leidimui, konkursui.		
Laidos nr.	Data	Pakeitimo aprašymas. Priežastis		
	Projektuotojas:		Projekto pavadinimas:	
	 UAB "MERKEVIČIUS IR PARTNERIAI"		Gamybos paskirties pastato, Stoties g. 9, Plungėje, statybos projektas	
A 374	PV	Č. Šarakauskas	Objektas:	
	 ARCHITEKTŪRINIS RITMAS		Gamybos paskirties pastatas	
004203	ARCH	L.Vizbaras	Brėžinys:	
	ARCH	E.Pipiraitė	Pjūvis 1-1, M 1: 100	
			Laida	
			0	
LT	Statytojas:		Projekto žymuo:	
	UAB "Plungės šaltis"		MP-17-XX-XX-TP-SP.BR-03	
			Lapas	Lapų
			1	1



0	2017	Statybos leidimui, konkursui.		
Laidos nr.	Data	Pakeitimo aprašymas. Priežastis		
	Projektuotojas:	 UAB "MERKEVIČIUS IR PARTNERIAI"		Projekto pavadinimas: Gamybos paskirties pastato, Stoties g. 9, Plungėje, statybos projektas
A 374	PV	Č. Šarakauskas		Objektas: Gamybos paskirties pastatas
		 ARCHITEKTŪRINIS RITMAS		Brėžinys: Fasadai, M 1: 200
004203	ARCH	L.Vizbaras		Laida 0
	ARCH	E.Pipiraitė		
LT	Statytojas:	UAB "Plungės šaltis"		Projekto žymuo: MP-17-XX-XX-TP-SA.BR-04
				Lapas 1
				Lapų 1



IŠRAŠAS

IŠ SAUGOMŲ RŪŠIŲ INFORMACINĖS SISTEMOS

Nr. SRIS-2018-13213031

Išrašo suformavimo data: 2018-02-19 07:21:44

Išrašą užsakiusio asmens duomenys:

Vardas	Marius
Pavardė	Ambrazevičius
Pareigos	
Asmens kodas / įmonės kodas	38105191450
Prašymo numeris	SRIS-2018-13213031
Prašymo data	2018-02-15
Adresas	Šiauliai, Šiauliai
El. paštas	info@geoline.lt
Telefonas	860022380

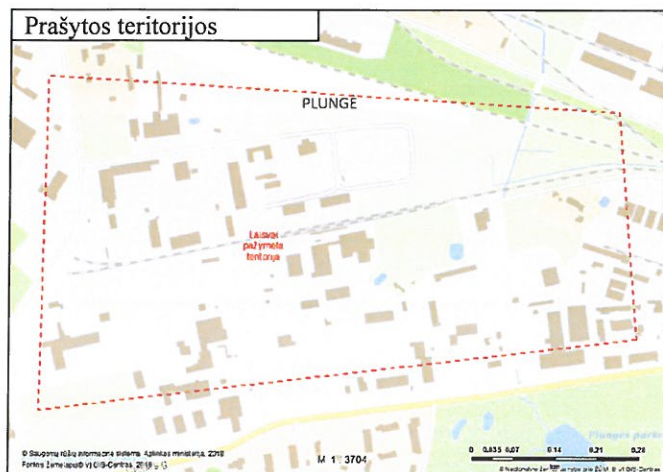
Išrašo gavimo tikslas: Duomenys reikalingi PAV atrankos dokumentams rengti.

Prašyta teritorija: Laisvai pažymėta teritorija

Prašytos rūšys: Visos rūšys

Išrašė pateikiama situacija iki: 2018-02-15

Pateiktos užklaustos teritorijoje nebuvo rasta jokių prašytų rūšių radaviečių ar augaviečių.



**VISUOMENĖS INFORMAVIMAS APIE NUMATOMĄ STATINIO
PROJEKTAVIMĄ IR VISUOMENĖS DALYVAVIMĄ SVARSTANT „GAMYBOS
PASKIRTIES PASTATO, STOTIES G. 9, PLUNGĖ, STATYBOS PROJEKTĄ“**

Naujai statomų statinių statybvietės adresas:

Stoties g. 9, Plungė, žemės sklypo kadastrinis Nr.: 6854/0006:46

Žemės sklypo esama ir (ar) numatoma naudojimo paskirtis ir būdas:

Žemės sklypo naudojimo paskirtis – pramonės ir sandėliavimo objektų teritorija; Naudojimo būdas: kita.

Statinių esama ir (ar) numatoma pagrindinė naudojimo paskirtis/tipas, kategorija:

Statinių nėra.

Projektinius pasiūlymus parengusio Projektuotojo, galinčio informuoti apie projektinius pasiūlymus, vardas, pavardė, elektroninio pašto adresas ir telefono numeris:

UAB „Merkevičius ir partneriai“ į/k 300610437, Įmonės įgaliotas asmuo: Rima Baltušienė, el. paštas merkevicius.partneriai@gmail.com, tel. +370 683 44540.

Projektinius pasiūlymus parengusio statinio architekto (autoriaus) vardas, pavardė, elektroninio pašto adresas ir telefono numeris:

Projekto vadovas Česlovas Šarakauskas, el. paštas merkevicius.partneriai@gmail.com, tel.+370 683 44506

Statytojas (fizinio asmens vardas, pavardė, juridinio asmens pavadinimas, juridinio asmens buveinės adresas, elektroninio pašto adresas, telefono numeris):

UAB „Plungės šaltis“, įm./k. 169887598, Stoties g. 9, Plungė, tel. (8-448) 72190, el. paštas info@psaltis.lt.

Susipažinimo su projektiniais pasiūlymais adresas, telefono numeris ir laikas:

Su projektiniais pasiūlymais galima susipažinti per 10 d. d. nuo projektinių pasiūlymų paskelbimo dienos, adresu Jurbarko g. 2-301, Kaunas, kiekvieną darbo dieną nuo 8.00 iki 16.00 val., tel. +370 683 44540.

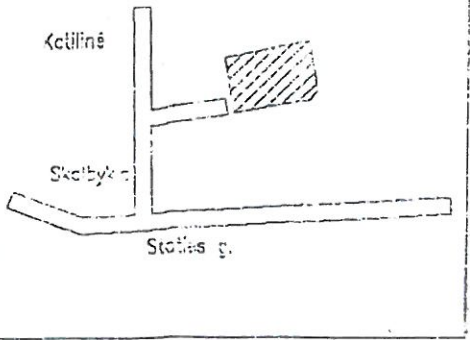
Informacija, iki kada ir koku būdu iki viešo susirinkimo visuomenės atstovai Projektuotojui gali teikti pasiūlymus dėl projektinių pasiūlymų:

Pasiūlymai dėl projektinių pasiūlymų teikiami iki 2018-02-12, Jurbarko g. 2-301, Kaunas, direktorei Rimai Baltušienei, arba el. paštu merkevicius.partneriai@gmail.com, kiekvieną darbo dieną nuo 8.00 iki 16.00 val., tel. +370 683 44540.

Kur ir kada vyks viešas susirinkimas (adresas, laikas):

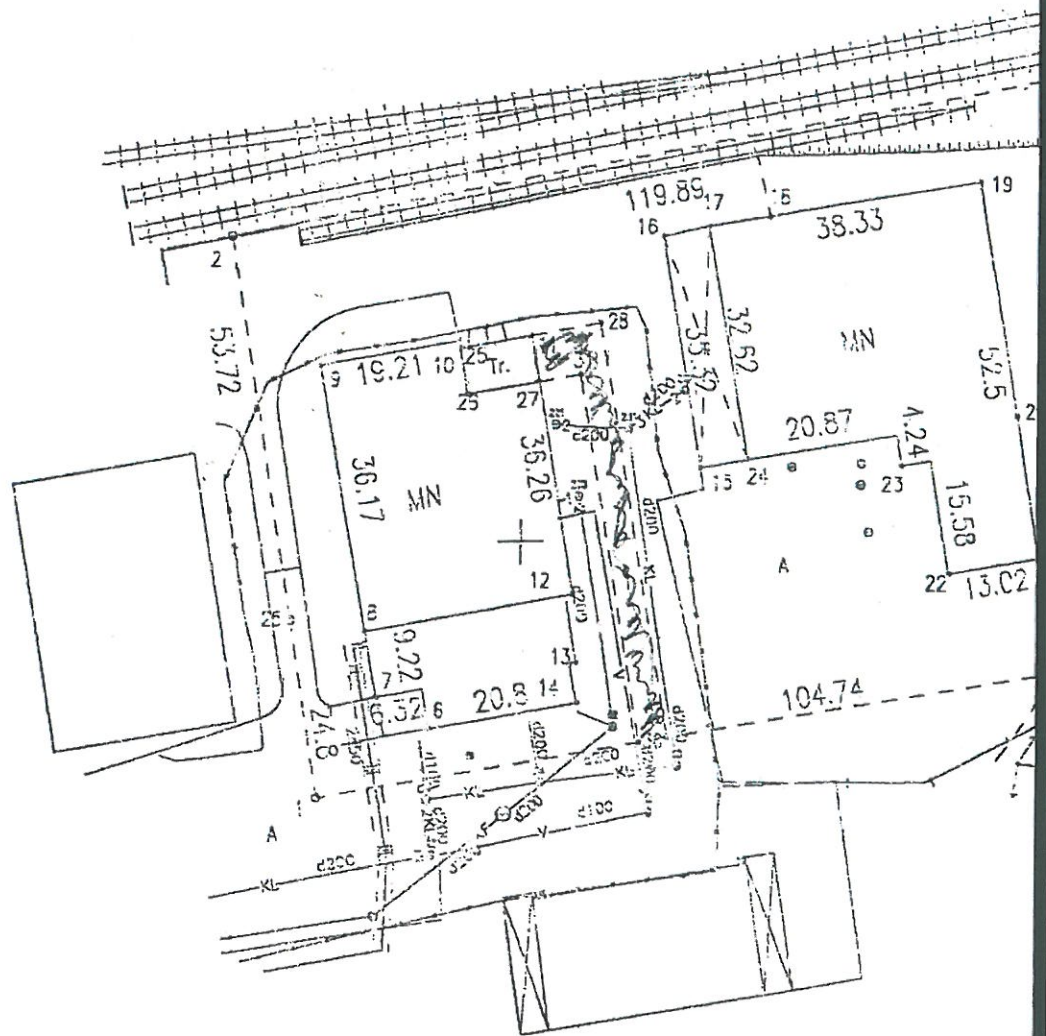
Viešas susirinkimas numatomas 2018.02.14, 17.00 val., Plungės rajono savivaldybės pastato I a. fojė, Vytauto g. 12, LT-90123, Plungė.

Sklypo išdėstymo schema



ŽEMĖS SKLYPO PLANAS M

Sklypo plotas - 9400 m²



Administratore
Zivilė GRAMAUŠKIENĖ

2010-06-28

SKLYPO RIBOS PAŽYMĖTOS
KADASTRO ŽEMĖLAPYJE
VI REGISTRŲ CENTRO VILNIŲ FILIALE

Registratore *[Signature]*

parcelpas 20013 m. mėn. 13 d.

11.25
222

mo

1:1000

6200800
364600



KOPIJA

Adresas	Administracinis (pašto) kodas	Parcėlas	DATA
		6200800	99.02.
Sodas Nr. 9			
Plungė			
Tėslų			
Plungė		Blokas	Sklypas
6854		0006	46
gratimo sklypo savininkas (nuomininkas, naudotojas)			
UAB "Plungės šaltis"			
AB "Lietuvos geležinkeliai"			
Juozas Norbutas			
Juridiškai neteisinta žemė			
Plungė	bendras plotas	oriamas	vandens
	m ²	m ²	nys
	9400		m ²
			užstatyta
			teritorija
			m ²
			sodas
			m ²
			kita
			žemė
			m ²

KOPIJA TIKRA

SUDERINTA *[Signature]*
1999.09.09



Plungės rajono viršūninko administracijos
žemėtvarkos skyrius
Projektuotojas: geodezininkas E. Labžentis
Patvirtinantis: S. Januška

parcėlas 6200800
data 99.02.22
A.V.



R. Kovalenko
gamybinė - komercinė
įmonė



encija Nr. 430

Parcėlas: 6200800 | Data: 99.02.22

ŽEMĖS SKLYPO PLANAS M 1:1000

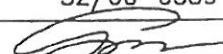
Sklypo plotas - 9463 m²

Sklypo identifikatorius

6	8	5	4						
---	---	---	---	--	--	--	--	--	--

Koordinacių žiniaraštis

Koordinacių sistema : LKS-94							
Taško Nr.	Kodas	X	Y	Taško Nr.	Kodas	X	Y
1	R	6200664.67	364472.68				
2	R	6200742.12	364459.73				
3	R	6200765.17	364577.38				
4	R	6200697.49	364588.90				
5	R	6200682.86	364575.82				
6	NK	6200674.18	364487.87				
7	NK	6200728.54	364491.43				
8	NK	6200722.30	364492.51				
9	NK	6200727.66	364502.15				
10	NK	6200727.66	364492.51				
11	NK	6200728.40	364500.98				
12	NK	6200692.85	364507.42				
13	NK	6200683.42	364508.03				
14	NK	6200677.86	364508.34				
15	NK	6200710.35	364525.19				
16	NK	6200742.19	364519.63				
17	NK	6200743.67	364525.96				
18	NK	6200745.13	364534.41				
19	NK	6200750.16	364563.70				
20	NK	6200717.99	364569.26				
21	NK	6200698.49	364572.82				
22	NK	6200696.19	364559.80				
23	NK	6200710.89	364552.94				
24	NK	6200711.55	364531.85				
25	NK	6200726.70	364491.43				
26	NK	6200720.41	364492.51				
27	NK	6200721.93	364502.15				
28	s	6200730.18	364510.82				
29	s	6200673.22	364521.14				
30	s	6200672.52	364517.20				
31	s	6200723.00	364508.05				

SKLYPO CENTRO KOORDINATĖS		
Koordinacių sistema :	Koordinatės X/Y	Planšeto nomenklatūra
Sistema, kurioje vykdyti matavimai	LKS-94	
Valstybinė LKS-94	X 6200708 Y 364520	32/60-0359
Žiniaraštį sudarė	R.Kovalenko	

Ištrauka iš Lietuvos Respublikos Administracinių taisyklių pažeidimo kodekso:

47 straipsnis. Pastovių žemėnaudos riboženklų sunaikinimas arba gadinimas - užtraukia baudą nuo vieno šimto iki penkių šimtų litų.
48 straipsnis. Geodezinio pagrindo punktų bei markšėiderystės ženklų sunaikinimas arba gadinimas užtraukia baudą nuo vieno šimto iki vieno tūkstančio litų.

Duomenys apie žemės naudojimo apribojimus

Eil.Nr.	Apribojimai	Plotas,m ²
1	Požeminio elektros kabelio apsaugos zona	464

Įsiterpę naudotojai :

Eil.Nr.	Naudotojas	Plotas , m ²
1	10-0.4kv uždara vieno aukšto transformatorinė (11-25-26-27)	63

Duomenys apie žemės naudojimo servitutus

Eil.Nr.	Servitutai	Plotas,m ²
	Leisti privažuoti prie transformatorinės (11-28-29-30-31-27-11)	271



NEKILNOJAMOJO TURTO REGISTRO CENTRINIO DUOMENŲ BANKO IŠRAŠAS

2018-02-02 10:03:36

1. Nekilnojamojo turto registre įregistruotas turtas:

Registro Nr.: 68/16165
Registro tipas: Žemės sklypas
Sudarymo data: 1999-06-25
Adresas: Plungė, Stoties g. 9
Registro tvarkytojas: Valstybės įmonės Registrų centro Telšių filialas

2. Nekilnojamieji daiktai:

2.1. Žemės sklypas
Unikalus daikto numeris: 6854-0006-0046
Žemės sklypo kadastro numeris ir
kadastro vietovės pavadinimas: 6854/0006:46 Plungės m. k.v.
Daikto pagrindinė naudojimo paskirtis: Kita
Žemės sklypo naudojimo būdas: Pramonės ir sandėliavimo objektų teritorijos
Žemės sklypo plotas: 0.9400 ha
Užstatyta teritorija: 0.9400 ha
Žemės ūkio naudmenų našumo balas: 31.3
Matavimų tipas: Žemės sklypas suformuotas atliekant kadastrinius
matavimus
Indeksuota žemės sklypo vertė: 25090 Eur
Žemės sklypo vertė: 15681 Eur
Vidutinė rinkos vertė: 28500 Eur
Vidutinės rinkos vertės nustatymo data: 2018-01-19
Vidutinės rinkos vertės nustatymo būdas: Masinis vertinimas
Kadastro duomenų nustatymo data: 2018-01-12

3. Daikto priklausiniai iš kito registro: įrašų nėra

4. Nuosavybė:

4.1. Nuosavybės teisė
Savininkas: LIETUVOS RESPUBLIKA, a.k. 111105555
Daiktas: žemės sklypas Nr. 6854-0006-0046, aprašytas p. 2.1.
Įregistravimo pagrindas: 1999-05-28 Apskritis viršinininko įsakymas Nr. 784
Įrašas galioja: Nuo 1999-06-25

5. Valstybės ir savivaldybių žemės patikėjimo teisė:

5.1. Valstybinė žemės patikėjimo teisė
Patikėtinis: Nacionalinė žemės tarnyba prie Žemės ūkio ministerijos,
a.k. 188704927
Daiktas: žemės sklypas Nr. 6854-0006-0046, aprašytas p. 2.1.
Įregistravimo pagrindas: Žemės įstatymo pakeitimo ir papildymo įstatymas Nr. XI-912, 2010 m. birželio 18 d.
Įrašas galioja: Nuo 2010-07-01

6. Kitos daiktinės teisės :

6.1. Kello servitutas - teisė važiuoti transporto priemonėmis
(tarnaujantis)
Daiktas: žemės sklypas Nr. 6854-0006-0046, aprašytas p. 2.1.
Įregistravimo pagrindas: 1999-05-28 Apskritis viršinininko įsakymas Nr. 784
Plotas: 0.0271 ha
Įrašas galioja: Nuo 1999-06-25

7. Juridiniai faktai:

7.1. Sudaryta nuomos sutartis
Nuomininkas: Uždaroji akcinė bendrovė "Plungės Šaltis", a.k.
169887598
Daiktas: žemės sklypas Nr. 6854-0006-0046, aprašytas p. 2.1.
Įregistravimo pagrindas: 1999-06-08 Valstybinės žemės sklypo nuomos sutartis
Nr. N68/99-0362
2018-01-30 Susitarimas pakeisti sutartį
Nr. 36SŽN-7-(14.36.55.)
Plotas: 0.94 ha

[rašas galioja: Nuo 2018-02-02
Terminas: Nuo 1999-06-08 iki 2049-05-27

- 7.2. [keista turtinė teisė
[keitimo registratorius: Valstybės įmonė Centrinė hipotekos įstaiga, a.k.
188692535
Daiktas: žemės sklypas Nr. 6854-0006-0046, aprašytas p. 2.1.
[registravimo pagrindas: 2016-04-13 Hipotekos registro pranešimas apie hipotekos
[registravimą Nr. 20120160021022
Aprašymas: [keista nuomos teisė. [kaito davėjas Uždaroji akcinė
bendrovė "Plungės Šaltis", 169887598
[rašas galioja: Nuo 2016-04-13
- 7.3. [keista turtinė teisė
[keitimo registratorius: Valstybės įmonė Centrinė hipotekos įstaiga, a.k.
188692535
Daiktas: žemės sklypas Nr. 6854-0006-0046, aprašytas p. 2.1.
[registravimo pagrindas: 2016-01-15 Hipotekos registro pranešimas apie hipotekos
[registravimą Nr. 20120160002568
Aprašymas: [keista nuomos teisė. [kaito davėjas Uždaroji akcinė
bendrovė "Plungės Šaltis", 169887598
[rašas galioja: Nuo 2016-01-15
- 7.4. [keista turtinė teisė
[keitimo registratorius: Centrinės hipotekos įstaigos filialas Telšių skyrius, a.k.
301519773
Daiktas: žemės sklypas Nr. 6854-0006-0046, aprašytas p. 2.1.
[registravimo pagrindas: 2011-08-25 Hipotekos registro pranešimas apie [keitimo
[registravimą Nr. 09220110002024
Aprašymas: [keista nuomos teisė. [kaito davėjas Uždaroji akcinė
bendrovė "Plungės Šaltis", 169887598 2013-06-21 gautas
Hipotekos registro pranešimas Nr.: 10000001021617 apie
Turtinės teisės [keitimo pakeitimą, pakeitimo dokumento
kodas: 20220130033792
[rašas galioja: Nuo 2011-08-25

8. Žymos: įrašų nėra

9. Specialiosios žemės ir miško naudojimo sąlygos:

- 9.1. VI. Elektros linijų apsaugos zonos
Daiktas: žemės sklypas Nr. 6854-0006-0046, aprašytas p. 2.1.
[registravimo pagrindas: 1999-05-28 Apskritis viršinininko įsakymas Nr. 784
Plotas: 0.0464 ha
[rašas galioja: Nuo 1999-06-25

10. Daikto registravimas ir kadastro žymos:

- 10.1. Kadastro duomenų tikslinimas (daikto registravimas)
Daiktas: žemės sklypas Nr. 6854-0006-0046, aprašytas p. 2.1.
[registravimo pagrindas: 2011-05-26 Savivaldybės tarybos sprendimas Nr. T1-122
[rašas galioja: Nuo 2018-01-19

11. Registro pastabos ir nuorodos:

Statiniai - Registro Nr.80/12274.

12. Kita informacija: įrašų nėra

13. Informacija apie duomenų sandoriui tikslinimą: įrašų nėra

2018-02-02 10:03:36

Dokumentą atspausdino
Vyresnioji registratorė

BIRUTĖ
ARMONAVIČIENĖ

