

Vilniaus miesto istorinė dalis, vad. Naujamiesčiu

Unikalus objekto kodas: 33653
Pilnas pavadinimas: Vilniaus miesto istorinė dalis, vad. Naujamiesčiu
Adresas: Vilniaus m. sav., Vilniaus m.



Vilniaus miesto istorinė dalis, vad. Naujamiesčiu. Siluetas iš ŠR, nuo Žaliojo tilto

Nuotraukos nr.: FF1
Nuotraukos autorius: V. Bruzgelevičiūtė
Fotografavimo data: 2010-02-03

[FF1](#) [FF2](#) [FF3](#) [FF4](#) [FF5](#) [FF6](#) [FF7](#) [FF8](#) [FF9](#) [FF10](#) [Toliau>>](#)

Įregistravimo registre data: 2010-04-21
Statusas: Įrašytas į registrą (registrinis)
Rūšis: Nekilnojamasis
Objektas įrašytas kaip: vietovė

Seni kodai

Kodas registre iki 2005.04.19:

Nr. Lietuvos Respublikos kultūros paminklų sąraše: UV70

Nr. naujai išaiškinamųjų sąraše:

Nr. laikinosios apskaitos sąraše: 101

Vietovėje yra: Žiūr. priedą Nr.1

Vertingųjų savybių pobūdis:

Istorinis (lemiantis reikšmingumą, svarbus), Želdynų (lemiantis reikšmingumą, svarbus), Architektūrinis (lemiantis reikšmingumą, svarbus), Kraštovaizdžio, Urbanistinis (lemiantis reikšmingumą, svarbus), Archeologinis (lemiantis reikšmingumą, svarbus)

Teritorijos plotas: 2884570 kv. m

Vertingosios savybės :

- 1.3.1. planavimo sprendiniai – planinė struktūra, vyraujantis XIX a. pab.–XX a. pr. stačiakampis gatvių tinklas (-; iš dalies pakitę; TRP; IKONOGN Nr. 12-18; 2010 m.); tūrinė-erdvinė struktūra su Lukiškių aikšte ir Šv. Jokūbo ir Pilypo bažnyčia Š dalyje, Tauro kalnu centrinėje dalyje, geležinkeliu P dalyje bei dominuojančiu perimetriniu reguliariu XIX a. pab.-XX a. pr. užstatymu likusioje teritorijos dalyje (-; iš dalies pakitusi; TRP; FF Nr. 5-648; 2010 m.); XIX a. pab.-XX a. II p. vyraujantis perimetrinis mūrinis užstatymas (dominuoja XIX a. pab.-XX a. pr. gyvenamieji 3-4 aukštų su pastogėmis namai; -; TRP; FF Nr. 1-6, 8-29, 31-39, 43-209, 212-218, 220, 221, 223-240, 242-245, 247, 248, 253, 260, 261, 263, 266-269, 271, 272, 274-276, 278-287, 290-302, 305-340, 343, 345-363, 365-387, 389, 392-411, 413, 416-417, 419-427, 429-431, 434-437, 442-448, 450-453, 455-457, 459, 461-468, 471-481, 483-492, 494-506; 509-516,

519, 521-528, 536-564, 570, 575, 577, 578, 583-589, 592-597, 602, 604-610, 623-628, 644-647; BR Nr. 1, 2; 2010 m.); XIX a. II p.-XX a. I p. užstatymas perimetru bei laisvai teritorijoje išsidėsčiusiais mediniais pastatais (dominuoja vienaaukščiai su pastogėmis gyvenamieji namai; -; TRP; FF Nr. 210, 211, 340-342, 344, 410, 412, 435-437, 449, 450, 569-573, 590, 597, 598, 617-622; BR Nr. 3; 2010 m.); teritorijos PV dalies perimetrinio užstatymo pobūdis (dominuoja statyti XX a. II p. 3-4 aukštų gyvenamieji namai; -; TRP; FF Nr. 304, 305, 319, 345, 363-364, 366, 380, 386, 388, 390, 401, 405, 414, 416-418, 428-430, 432, 433, 438, 469, 470, 508, 518, 520, 531, 548, 561, 562, 566, 567, 579-582, 591, 611-614, 629-642, 648, 561, 562, 566, 567; BR Nr. 1, 2; 2010 m.); užstatymo aukštingumas: teritorijos Š dalyje (P ribojamoje Pamėnkalnio ir J. Jasinskio gatvių) - vyraujantis 3-5 aukštų su pastoge, teritorijos centrinėje dalyje (Š ribojamoje Pamėnkalnio g., P - Naugarduko g.) - vyraujantis 3-4 aukštų su pastoge, teritorijos P dalyje (Š ribojamoje Naugarduko g.) - vyraujantis 2-3 aukštų su pastoge, teritorijos V dalyje (Š ribojamoje M. K. Čiurlionio g., P - J. Basanavičiaus g., R - Švitrigailos g.) - vyraujantis 1-2 aukštų su pastoge (-; -; TRP; FF Nr. 1-6, 8-29, 31-39, 43-218, 220, 221, 223-240, 242-249, 251-254, 260, 261, 263, 266-269, 271, 272, 274-276, 278-287, 290-302, 305-340-363, 365-387, 389, 392-413, 416-417, 419-427, 429-431, 434-437, 442-453, 455-457, 459, 461-468, 471-481, 483-492, 494-506; 509-516, 519, 521-528, 536-564, 569-573, 575, 577, 578, 583-590, 592-598, 602, 604-610, 617-628, 644-647; 2010 m.); būdingas XIX a. pab.-XX a. pr. urbanistinei struktūrai vyraujantis užstatymo tankis iki 60 proc. (-; -; TRP; žr. 15.4; IKONOGR Nr. 17, 18; 2010 m.); istorinių sklypų ribos (-; -; TRP; BR Nr. 4; 2010 m.); užstatymo raudonosios linijos (-; -; TRP; 2010 m.); užstatymo išklotinės: Gedimino pr. ŠR ir PV pusių, Aukų g. ŠV pusės, A. Domaševičiaus g. PR atkarpos ŠR pusės, J. Tumo Vaižganto g. atkarpos tarp J. Savickio ir Kražių gatvių ŠV pusės, J. Savickio g. Š pusės, Kražių g. ŠV pusės, Gynėjų g. atkarpos prie sankryžos su Gedimino pr. PR pusės, Vasario 16-osios g. atkarpos tarp Gedimino pr. ir A. Goštauto g. PR pusės, Šermukšnių g. atkarpos prie sankryžos su Vasario 16-osios g. PV ir ŠR pusių, Kaštonų g. atkarpos prie sankryžos su Vasario 16-osios g. ŠR ir PV pusių, A. Goštauto g. PV pusės, Jakšto g. PR pusės, A. Vienuolio g. ŠV pusės, A. Vienuolio g. atkarpos prie sankryžos su Gedimino pr. PR pusės, Jogailos g. ŠV pusės, A. Smetonos g. PV pusės, A. Smetonos g. atkarpos prie sankryžos su A. Stulginskio g. ŠR pusės, A. Stulginskio g. atkarpos prie sankryžos su Gedimino pr. ŠV pusės, K. Griniaus g. PR pusės, Pamėnkalnio g. PR atkarpos ŠR pusės, J. Jasinskio g. PV ir ŠR pusių, A. Goštauto g. atkarpos tarp Gedimino pr. ir J. Jasinskio g. R pusės, Z. Sierakausko g. ŠV pusės, M. K. Čiurlionio g. atkarpos tarp Raseinių ir V. Mykoliaičio-Putino gatvių Š pusės, V. Mykoliaičio-Putino g. atkarpos tarp K. Kalinausko ir M. Valančiaus gatvių V pusės (pagal 2013 m. istorinių tyrimų duomenis, žr. pridedamus dok.), V. Kudirkos g. atkarpos tarp M. Valančiaus ir K. Kalinausko gatvių R pusės, M. Valančiaus g. atkarpos tarp Suvalkų ir V. Kudirkos gatvių P pusės, Tauro g. P atkarpos iki K. Kalinausko g. R pusės, Aludarių g. R pusės, J. Basanavičiaus gatvės atkarpos tarp Švitrigailos ir Mindaugo gatvių PR, ŠV, PV ir ŠR pusių, P. Skorinos g. PR pusės, A. Vivulskio g. atkarpos tarp Algirdo ir Mindaugo gatvių PR pusės ir ŠR dalies ŠV pusės, A. Vivulskio g. PR pusės, Švitrigailos g. Š atkarpos PV ir ŠR pusių, T. Ševčenkos g. atkarpos prie sankryžos su Švitrigailos g. ŠR ir PV pusių, Šaltinių gatvės atkarpos tarp Mindaugo ir Aguonų gatvių ŠR dalies PR pusės, Mindaugo gatvės atkarpos į P nuo sankryžos su Naugarduko g. ŠR ir PV pusių, Algirdo gatvės atkarpos tarp T. Ševčenkos ir Šaltinių gatvių ŠR pusės bei atkarpos prie sankryžos su Naugarduko g. PV pusės, Algirdo g. atkarpos prie sankryžos su J. Basanavičiaus g. ŠR pusės, Panerių g. atkarpos tarp šv. Stepono ir Mindaugo gatvių PV pusės, Naugarduko g. atkarpu tarp Švitrigailos ir Aguonų g. PR pusės bei tarp Mindaugo ir Algirdo g. ŠV pusės, Geležinkelio g. PR pusės (Naujamiesčio apibrėžta teritorija; iš dalies pakitusios; FF Nr. 1-5, 15-24, 26-28, 32-34, 35-38, 47, 50, 51, 54-56, 58-61, 65, 69-71, 74-77, 79-83, 91-92, 99-100, 103-105, 109-112, 110-114, 119-121, 123, 124, 125, 127-129, 131-141, 146, 148, 149, 151, 152, 154, 161-163, 166, 169, 170, 171, 173-175, 177, 178, 183, 184, 189, 199-209, 216, 218, 220, 221, 227, 229-232, 234, 235, 261, 267-269, 271, 273, 278-282, 285-287, 296, 297, 317, 320-321, 323-325, 327-337, 372-379, 341-342, 344, 365-367, 370, 382-385, 387, 392-400, 402-404, 406-411, 425, 426, 456, 457, 465, 471-475, 477-479, 521-526, 538-541, 549; 552-560, 583-589; BR Nr. 5; 2010 m.); gatvių trasos: Gedimino prospekto, J. Tumo-Vaižganto g. PV atkarpos (iki sankryžos su Lukiškių g.), J. Savickio, Kražių, Lukiškių, Ankštosios, Rotundo, Dainavos, Aukų, A. Domaševičiaus, Vasario 16-osios, A. Jakšto, A. Goštauto, Šermukšnių g. ŠV atkarpos (iki sankryžos su Vasario 16-osios g.), Kaštonų g. ŠV atkarpos (iki sankryžos su Vasario 16-osios g.), Vienuolio g. ŠR atkarpos (iki sankryžos su J. Lelevelio g.), J. Lelevelio, Vilniaus, Jogailos, Pamėnkalnio, Jasinskio g. PR atkarpos, M. K. Čiurlionio, K. Kalinausko, Z. Sierakausko, Pakalnės, Aludarių, Suvalkų, V. Mykoliaičio-Putino, V. Valančiaus, Tauro, V. Kudirkos g. P dalis (nuo V. Valančiaus ir Z. Sierakausko g. sankryžos), P. Skorinos, Raseinių, Jovaro, S. Konarskio, J. Basanavičiaus, A. Vivulskio, T. Ševčenkos, Naugarduko, Šaltinių, Kauno, Panerių, Šv. Stepono, Geležinkelio, Stoties, Aguonų, Mindaugo, Algirdo, Švitrigailos (į P nuo sankryžos su J. Basanavičiaus g.), Šviesos, Amatų, Vytenio, Maitinės; Š įvažiavimo į kvartalą, ribojamą Naugarduko, Švitrigailos, Algirdo ir Kauno gatvių, trasa (Naujamiesčio apibrėžta teritorija; -; TRP; FF Nr. 15-17, 21, 25, 26, 29, 31, 39, 46, 49, 57, 62, 66, 67, 69, 72, 73, 74, 79, 81, 83, 84, 87, 89, 94, 96-98, 102, 107, 110-112, 115, 117, 119, 120, 126, 127, 136, 141, 147, 149, 151, 154, 156, 161, 162, 164, 178, 179, 189, 196, 199, 202-204, 210, 212, 216-219, 221, 227, 234, 236, 237, 241, 244-246, 248, 250-253, 259, 261, 262, 265, 267, 271, 273-275, 277, 283-285, 296, 300, 302, 304-306, 309, 318, 320, 326-328, 337-339, 341, 345, 348, 351-356, 360, 363, 366, 370, 371, 380, 383-385, 388, 390, 391, 393, 397-400, 402-411, 413-420, 423, 424, 427-430, 434, 435, 437-441, 444-447, 454-457, 459-460, 463, 465-475, 480-482, 484, 490, 492, 493, 496, 498-501, 503, 504, 506-511, 515, 517, 518, 520-522, 525-527, 529-538, 541, 542, 544, 547-550, 554-556, 559-564, 566-569, 572-582, 585, 587, 591, 592, 594, 595, 597-601, 603, 608, 611-616, 620, 623, 629-635, 640-646, 648; IKONOGR Nr. 15-18; 2010 m.); Gedimino prospekto perspektyva ŠV-PR kryptimi nuo sankryžos su J. Tumo-Vaižganto gatve į Arkikatedrą Baziliką ir varpinę, Gedimino prospekto perspektyva PR-ŠV kryptimi nuo sankryžos su Vasario 16-osios gatve į

- Znamenskios cerkvę, J. Savickio g. perspektyva V-R kryptimi nuo sankryžos su Kražių gatve į Šv. Jokūbo ir Pilypo bažnyčią, Aukų g. perspektyva PV-ŠR kryptimi nuo sankryžos su Pamėnkalnio gatve į Šv. Jokūbo ir Pilypo bažnyčią, Šermukšnių g. perspektyva PR-ŠV kryptimi nuo sankryžos su A. Jakšto gatve į Šv. Jokūbo ir Pilypo bažnyčią, A. Goštauto g. perspektyva PR-ŠV kryptimi nuo sankryžos su A. Jakšto gatve į Mokslininkų namą, A. Vienuolio g. perspektyva PV-ŠR kryptimi nuo sankryžos su Gedimino prospektu į Šv. Rapolo bažnyčią, Basanavičiaus gatvės perspektyva PV-ŠR kryptimi nuo sankryžos su Muitinės g. ir PR-ŠV kryptimi nuo sankryžos su Mindaugo g į Šv. Konstantino ir Michailo cerkvę, Stoties g. perspektyva ŠV-PR kryptimi nuo sankryžos su Šopeno ir Seinų g. į Geležinkelio stoties pastatą (-; -; TRP; FF Nr. 21, 25, 31, 39, 49, 62, 66, 79, 98, 120, 121, 143, 147, 154, 155, 304, 306, 309, 317-318, 337, 477; 2010 m.); siluetas iš Š, nuo Neries upės dešiniojo kranto, formuojamas stambių daugiabučių gyvenamųjų namų ir visuomeninių pastatų tūrių bei vertikalių akcentų – **Šv. Jokūbo ir Pilypo bažnyčios bei Mokslininkų namo kampinio bokšto su belvederiu** (-; -; FF Nr. 1-4; 2010 m.);
- 1.3.4. Žemės ir jos paviršiaus elementai – **reljefas su neužstatytais Tauro kalno Š, R ir V šlaitais, Geležinio Vilko–Pakalnės g. P ir R šlaitais, Tauro g. R šlaitu** (-; -; TRP; FF Nr. 5-12, 249, 262-264, 290-294, 332, 335, 379, 392, 393, 397; IKONOGR Nr. 17, 18; 2010 m.); **kultūrinis sluoksnis** (vietomis iki 3,5 m storio, su archeologiniais XVI-XVIII a. radiniais; kai kur atskiri sluoksnio plotai, ypač nemaži Lukiškių aikštėje ir Gedimino prospekte, iširti, daugelyje vietų kultūrinis sluoksnis apardytas įvairialaikį statybų ir komunikacijų tiesimo metu vykdytų žemės judinimo darbų, Lukiškių aikštės sluoksnis suardytas XX a. viduryje rekonstruojant aikštę ir statant Lenino paminklą; -; 2010 m.); **kapai** (XVI-XVII a. žmonių kapai su įkapėmis ir be jų sklype Čiurlionio g. 3 ir jo aplinkoje; dalis kapų apardyti įvairių žemės kasimo darbų metu, 2005 m., 2007-2008 m. iširta 80 kapų ar jų liekanų; -; žr. 15.5-15.8, 15.10, 15.12, 15.26, 15.27; 2008 m.; XIX a. I p. carinės Rusijos armijos karių kapai sklype Rotundo 4A ir jo aplinkoje; dalis kapų suardyti požeminių komunikacijų tiesimo metu, 2006 m. iširti 56 kapai su 85 palaidojimais; -; žr. 15.11., 15.32-15.34; 2006 m.; XVIII-XIX a. žmonių kapai Švitrigailos ir Kauno g. sankryžoje; dalis kapų sunaikinta statybų ir įvairių žemės kasimo darbų metu, 2005 m., 2007 m. iširti keli suardyti kapai; -; žr. 15.10, 15.24, 15.13; XVIII-XIX a. žmonių kapai sklype Algirdo g. 48; 2005 m. iširti 6 suardyti kapai; -; žr. 15.34; 2005 m.; žmonių kapai sklype Aludarių g. 1 / Pakalnės g. 2; kapai suardyti statybų metu, 2008 m. iširti keli suardyti kapai; -; žr. 15.13, 15.35; 2008 m.; žmonių kapai A. Stulginskio ir A. Smetonos g. sankryžoje; kapai suardyti žemės kasimo darbų metu; -; žr. 15.23; 1948 m.; žmonių kapai sklype Algirdo g. 1-3; dalis kapų sunaikinta žemės kasimo darbų metu; -; žr. 15.23; 1948 m.); **akmenų-betono trinkelį grindinio fragmentai M. K. Čiurlionio g. ir M. K. Čiurlionio-Jovaro g. sankryžoje** (-; būklė gera; TRP; FF Nr. 221-223, 225; 2010 m.);
 - 1.3.6. Želdynai ir želdiniai – **Taurakalnio, Geležinio Vilko–Pakalnės g. P ir R šlaitų, Tauro g. R šlaito, P. Cvirkos aikštės, Lukiškių–Goštauto g. skvero, Geležinkelio stoties skvero želdiniai, teritorijos prie Operos ir baleto teatro želdiniai** (-; būklė patenkinama; TRP; FF Nr. 6-8, 74, 156, 157, 262, 264, 256-258, 292-294, 303, 490, 491; 2010 m.); **gatvių perimetrinio apželdinimo lapuočiais medžiais pobūdis** (Naujamiesčio apibrėžta teritorija; būklė patenkinama; TRP; FF Nr. 15-17, 21, 25, 26, 29, 31, 34, 35, 39, 46, 49, 57, 62, 66, 97, 98, 110-112, 115, 117, 119, 120, 126, 127, 136, 141, 147, 149, 156, 161, 162, 167, 168, 172, 174, 178, 179, 189, 196, 199, 203, 204, 210, 212, 214-221, 225-234, 236, 241, 243-246, 248, 250, 252, 254, 259, 261, 263, 267, 269, 271, 273-279, 281-287, 296, 300, 302, 309, 318, 320, 324, 327, 328, 334-336, 345, 346, 363-367, 374-377, 382-386, 388, 390, 393, 397-400, 402-416, 418-420, 423, 424, 427, 439-441, 444-446, 449, 451, 460, 463, 465, 470, 473, 475, 480-482, 492, 493, 498-511, 515, 517, 520-522, 525-527, 529-531, 538, 541, 542, 544, 548-551, 554-556, 559-561, 564, 566-569, 579-587, 627-635, 640, 641; 2010 m.);
 - 4. Artimiausios supančios aplinkos kultūrinio kraštovaizdžio autentiškumas – **R ribojasi su Vilniaus senamiesčiu 16073, U1P, UR1** (-; -; TRP; -; 2010 m.);
 - 5. Faktai apie svarbias visuomenės, kultūros ir valstybės istorijos asmenybes, įvykius, kurie susiję su vietovėmis – 1753 m. vad. Fiurstenhovo plane matyti, kad Naujamiesčio teritorijos užstatymas XVIII a. vid. pradėjo tik formotis, gatvių tinklo užuomazgų galima įžvelgti tik atskirose šios teritorijos dalyse. Lukiškėse (teritorijoje nuo Neries upės šiaurėje iki Tauro kalno ir Jasinskio g. pietuose) gatvių tinklo raida prasidėjo dar XIV a. Tai pirmasis Vilniaus priemiestis, kurio žemės buvo dovanotos miestui 1441 m. karaliaus Kazimiero. XIV a. atsikėlus totoriams į šią vietovę, buvo pastatyti jų namai, mečetė ir įrengtos kapinės prie jos. Nuo XVII a. Lukiškėse įsikūrė dominikonų vienuolynas ir bažnyčia. XVIII a. pab.–**XIX a. pr. Naujamiesčio teritorija buvo gana nuošalus ir menkai apgyvendintas priemiestis nedaug tesusijęs su miesto gyvenimu, ir tik tai, kad kai kurie nuo seniau egzistuojantys keliai jau turėjo savus pavadinimus ir buvo virtę gatvėmis, rodytų, jog ryšiai su miestu vis stiprėjo. Prie pat upės kranto XVIII a. pab. stovėjo grūdų sandėliai, už jų – nedideli mediniai gyvenami namukai. Einant pakrante į miestą, už grūdų sandėlių, – totorių priemiestis. Tauro kalno šiauriniame šlaite XVIII a. pab.–XIX a. pr. buvo įrengtos šv. Jokūbo ir Pilypo bažnyčios parapijinės kapinės. XIX a. I p. Tauro kalne atsirado ir daugiau kapinių, papėdėje susiformavo didelės, netaisyklingos posesijos, užstatytos mediniais laisvai stovinčiais namais. XIX a. I p. susirūpinta dėl planingo Vilniaus miesto vystymosi. Pirmame perspektyviniame 1817 m. sudarytame plane (autorai V. Gestis ir J. Pusjė) pagal rusų miestų planavimo praktikoje naudotą stačiakampę gatvių schemą Naujamiesčio priemiestis suskirstytas kvartalais, centrinėje dalyje numatyta įrengti Malkų turgaus aukštę. Pats planas buvo labai formalus ir neatitiko gamtinių sąlygų ir faktinės žemės nuosavybės. Todėl jau 2–ame d–metyje imta kurti naują perspektyvinį planą, kuris patvirtintas 1837 m. Plane buvo pateikti bendriausi duomenys apie miestą, nurodomi trys priemiesčiai – Pohulianka, Antakalnis ir Lukiškės. Būtent jie ir buvo numatomi kaip tolesnės miesto plėtimosi kryptys. Buvo suprojektuotos naujos gatvės, aikštės, kvartalai. Lukiškių priemiestyje numatytas naujas gatvių tinklas, nugriaunant menkaverčius medinius namus. Teritorija, vadinama Pohulianka, taip pat suskirstyta kvartalais. 1817 m. Vilniaus miesto plėtros plane numatyta centrinė šv. Jurgio gatvė (Gedimino prospektas) 1834 m. jau buvo pradėta tiesti. Ta pačia vakarų kryptimi**

pradėta platinti ir Katedros (Tilto) gatvę bei tvarkyti krantinę, turėjusias svarbią reikšmę Lukiškių aikštės rajono formavimuisi. 1861 m. Lukiškių aikštė jau buvo sutvarkyta – įrengtos Malkų, Šieno, Grūdų, Arklių ir Daržovių turgavietės, Neries pakrantė paskirta miško biržai. Tačiau projekte numatyti darbai vyko lėtai, numatytos gatvės nebuvo pravestos, nes miestas beveik neaugo dėl atitinkamų socialinių–ekonominių sąlygų nebuvimo. XIX a. II p. spartėjant pramonės vystymuisi, o tuo pačiu ir miestų augimui visoje Rusijos imperijoje, atsirado stimulus statyti namus ir priemiesčiuose. Didelės reikšmės tolesniam Naujamiesčio vystymuisi turėjo 1860 m. pietine Vilniaus dalimi pravestas geležinkelis. Suaktyvėjo miesto pramonės ir prekybos vystymasis. Tai sudarė socialines–ekonomines sąlygas miestui toliau augti ir plėstis. Ypač tai atsiliepė vad. Senojo Naujamiesčio (teritorijoje tarp geležinkelio pietuose ir J. Basanavičiaus, buv. Didžiosios Poguliankos g., šiaurėje) vystymuisi – susisiekimui su geležinkeliu buvo tiesiamos naujos gatvės, prie kurių buvo statomi nauji namai. Miestas pradėjo smarkiai plėstis – nutarta 1837 m. planą pakeisti nauju, kuris labiau atitiktų miesto vystymosi poreikius. Naujasis 1875 m. planas numatė suskirstyti miesto teritoriją į 235 kvartalus – “mūrinius ir medinius”. Priemiesčiuose turėjo būti panaikinta daug skersgatvių ir pakeistas stichiškai susiformavęs gatvių tinklas. Tačiau priemiesčių gyventojams tai nepatiko ir, pavyzdžiui, Lukiškėse nebuvo pravestos visos numatytos gatvės. Numatytuose mūriniuose kvartaluose tebebuvo statomi mediniai namai. Tik šv. Jurgio prospektas buvo bene vienintelė gatvė, nutiesta šiame rajone pagal numatytą projektą, čia buvo statomi didžiausi ir geriausi namai. Pohuliankoje pravesti naujas tiesias gatves buvo daug paprasčiau, nes čia buvo nemaža neužstatytų miesto plotų. Tokiu būdu iki Pirmojo pasaulinio karo būtent šioje miesto dalyje 1875 m. planas buvo įgyvendinamas didžiausiu mastu. Šis planas su nedideliais pakeitimais buvo įgyvendintas ir vad. Senajame Naujamiesčio priemiestyje į PV nuo Senamiesčio. XIX a. pab. daugelis šios teritorijos vietų buvo jau labai tankiai apstatytos nedideliais mediniais ir mūriniais gyvenamaisiais namais, prie kurių buvo privažiuojama mažomis gatvelėmis ir keliukais. Įgyvendinat 1875 m. planą ir pratiesiant plačias naujasias gatves, daugelį tų namelių teko nugriauti. Tarpukaryje Naujamiestis menkai pasikeitė. Naujos gatvės nebuvo pravestos ir tvarkomos, sklypų parceliacija vyko lėtai. Lukiškių aikštė funkcionavo kaip turgaus aikštė. 1920 m. aikštės viduryje pastatytas paminklinis akmuo 1863–1864 m. Lietuvoje ir Lenkijoje įvykusio sukilimo prieš carinės Rusijos priespaudą metu Lukiškių aikštėje viešai mirtimi nubaustiems sukilimo dalyviams atminti. 1936 m. aikštę pavadinus J. Pilsudskio vardu, akmuo iškeltas į ŠR jos dalį, o viduryje pastatytas paminklas maršalui Juzefui Pilsudskiiui (1867–1936). Uždrausta prekyba, imti rengti iškilmingi renginiai. 1938 m. sudarytas naujas Vilniaus miesto plėtojimo planas. Jame nurodyta, kad yra didžiulės galimybės vystyti vakarinę miesto dalį, esančią tarp Neries ir geležinkelio. Pagal planą šis rajonas turėtų mišrų užstatymo pobūdį: šiaurinėje ir rytinėje dalyje dominuotų gyvenamasis užstatymas, į pietus – prekybinis–pramoninis, o į vakarus, Paneriuose, – tik pramoninis. Pirmus namų aukštus turėjo užimti prekybinės įstaigos, o pramonė gyvenamuose kvartaluose paliekama tik ta, kuri nedaro žalos aplinkai. 1938 m. Vilniaus m. vystymo planą nutraukė Antrasis pasaulinis karas. Pokario metais, priešingai 1938 m. planui, Naujamiesčio pietinėje dalyje buvo pastatyta daug stambių pramonės įmonių. Statant šias įmones buvo nugriauti ištisi arba dalis gyvenamųjų kvartalų, suardyta per ilgą laiką susiformavusi posesijinė struktūra.

Amžius: XVII a. pr.–XX a. II p.

Dokumentai:

1. II "Kultūros vertybių paieška" tyrimų išvados. Tipas: Dokumentas; [Archeologiniu tyrimu Goštauto g. 3 išvados \(2010-05-27\)](#)
2. Įsakymas. 1994-05-10; Nr.: 28; Tipas: Dokumentas; [Dėl Vilniaus miesto centrinės dalies paskelbimo vietinės reikšmės urbanistikos paminklu](#)
3. Papildoma medžiaga. 2010-04-21; Tipas: Dokumentas; [Stilistinė kartograma, Siūlomų išsaugoti pastatų schema, Medinės architektūros paveldo objektų sklaidą, 1993 m., Užstatymo išsklotinių schema, Išsklotinių schema, Priedas Nr. 1](#)
4. Dėl duomenų patikslinimo. 2010-04-21; Nr.: KPD-RM-1387; Priėmė: KPD nekilnojamojo kultūros paveldo vertinimo taryba; Tipas: Nekilnojamojo kultūros paveldo vertinimo tarybos aktas; [Aktas, TRP, 2 lap., TRP, 1 lap., TRP, 2 lap. \(koord.\), TRP, 3 lap., TRP, 4 lap., TRP, 5 lap., TRP, 6 lap., TRP, 8 lap., TRP, 9 lap., TRP, 7 lap., TRP, 10 lap., TRP, 11 lap., TRP, 13 lap., TRP, 14 lap., TRP, 15 lap., TRP, 16 lap., TRP, 17 lap., TRP, 18 lap., TRP, 19 lap., TRP, 20 lap., TRP, 21 lap., TRP, 22 lap., TRP, 12 lap.](#)
5. Apie nekilnojamojo daikto (ND) buvimą nekilnojamųjų kultūros vertybių (NKV) teritorijoje arba jų apsaugos zonoje. 2010-07-01; Nr.: 07-14; Tipas: Dokumentas; [Pranešimas](#)
6. Apie nekilnojamojo daikto (ND) išregistravimą iš kultūros vertybių registro. 2010-07-01; Nr.: 07-13; Tipas: Dokumentas; [Pranešimas](#)
7. Apie nekilnojamojo daikto (ND) buvimą nekilnojamųjų kultūros vertybių (NKV) teritorijoje arba jų apsaugos zonoje. 2010-09-02; Nr.: 09-06; Tipas: Dokumentas; [Pranešimas](#)
8. Apie nekilnojamojo daikto (ND) buvimą nekilnojamųjų kultūros vertybių (NKV) teritorijoje arba jų apsaugos zonoje. 2010-10-01; Nr.: 10-01; Tipas: Dokumentas; [Pranešimas](#)
9. Apie tai, kad nekilnojamas daiktas (ND) nėra nekilnojamųjų kultūros vertybių (NKV) teritorijoje arba jų

- apsaugos zonoje. 2010-12-21; Nr.: 12-59; Tipas: Dokumentas; Pranešimas
10. Apie nekinojamojo daikto (ND) buvimą nekilnojamųjų kultūros vertybių (NKV) teritorijoje arba jų apsaugos zonoje. 2011-04-20; Nr.: 04-25; Tipas: Dokumentas; Pranešimas
 11. Ikonografija. 2011-09-21; Tipas: Dokumentas; IKONOGR Nr. 3, IKONOGR Nr. 9, IKONOGR Nr. 14, IKONOGR Nr. 1, IKONOGR Nr. 7, IKONOGR Nr. 10, IKONOGR Nr. 17, IKONOGR Nr. 2, IKONOGR Nr. 8, IKONOGR Nr. 11, IKONOGR Nr. 4, IKONOGR Nr. 16, IKONOGR Nr. 13, IKONOGR Nr. 12, IKONOGR Nr. 5, IKONOGR Nr. 18, IKONOGR Nr. 15, IKONOGR Nr. 6
 12. Apie nekinojamojo daikto (ND) buvimą nekilnojamųjų kultūros vertybių (NKV) teritorijoje arba jų apsaugos zonoje. 2011-10-26; Nr.: 10-33; Tipas: Dokumentas; Pranešimas
 13. Apie nekinojamojo daikto (ND) buvimą nekilnojamųjų kultūros vertybių (NKV) teritorijoje arba jų apsaugos zonoje. 2011-12-20; Nr.: 12-42; Tipas: Dokumentas; Pranešimas
 14. Dėl duomenų patikslinimo. 2014-09-09; Nr.: KPD-RM-1387/1; Priėmė: KPD pirmoji nekilnojamojo kultūros paveldo vertinimo taryba; Tipas: Nekilnojamojo kultūros paveldo vertinimo tarybos aktas; Istoriniai tyrimai, Aktas

Šaltiniai ir medžiaga:

- 15.1. BALIULYTĖ, I.; RACEVIČIENĖ, A.; VALUŽYTĖ, J. Vilniaus Naujamiesčio istoriniai tyrimai, Vilniaus miesto savivaldybės kultūros vertybių skyrius
- 15.2. JOGĖLA, Vytautas; MEILUS, Elmantas; PUGAČIAUSKAS, Virgilijus. Lukiškės: nuo priemiesčio iki centro (XV a.-XX a. pradžia). Vilnius, 2008
- 15.3. FILIPAVIČIENĖ, Giedrė; ir kiti. Vilniaus Naujamiesčio pastatų paminklosauginis vertinimas. Pasiūlymai dėl įtraukimo į NKV registrą, 2003, UAB "Senajo miesto architektai"
- 15.4. GLEMŽA, J.; GUČAS A.; ir kiti. Vilniaus m. Centrinės dalies (1940 m. miesto ribose) paminklinių teritorijų statuso pasiūlymai, 1993, KPC archyvas
- 15.5. BUTĖNAS, Eugenijus. Senkapis Vilniuje, Čiurlionio g. 3. Archeologiniai tyrinėjimai Lietuvoje 2007 metais. Vilnius, 2008, p. 201-202
- 15.6. BUTĖNAS, Eugenijus. M. K. Čiurlionio g. Nr. 3 archeologinių tyrimų Vilniuje, 2007-2008 m. ataskaita. Vilnius, 2008
- 15.7. DAMINAITIS, Vidas. Tyrinėjimai Vilniuje, Čiurlionio g. 3. Archeologiniai tyrinėjimai Lietuvoje 2005 metais. Vilnius, 2006, p. 129-130
- 15.8. DAMINAITIS, Vidas. 2005 m. Vilnius, Čiurlionio g. Nr. 3. Archeologinių tyrimų ataskaita. Vilnius, 2006
- 15.9. GIRLEVIČIUS, Linas. Tyrinėjimai Pamėnkalnio g. 7/8. Archeologiniai tyrinėjimai Lietuvoje 2005 metais. Vilnius, 2006, p. 338-339
- 15.10. JANKAUSKAS, Rimantas; BARTKUS, Arūnas; ir URBANA VIČIUS, Agnius. Preliminarūs 2005 m. kasinėjimų antropologinės medžiagos tyrimų rezultatai. Archeologiniai tyrinėjimai Lietuvoje 2005 m. Vilnius, 2006, p. 453 (Švitrigailos/Kauno g. sankryža), p. 451-452 (M.K. Čiurlionio g. 3)
- 15.11. JANKAUSKAS, Rimantas; BARTKUS, Arūnas; ir URBANA VIČIUS, Agnius. Preliminarūs 2006 m. archeologijos kasinėjimų antropologinės medžiagos tyrimų rezultatai. Archeologiniai tyrinėjimai Lietuvoje 2006 m. Vilnius, 2007, p. 536-538 (Rotundo g. 4)
- 15.12. JANKAUSKAS, Rimantas; KURILA, Laurynas; BARTKUS, Arūnas; ir URBANA VIČIUS, Agnius. Preliminarūs 2007 m. archeologinių kasinėjimų antropologinės medžiagos tyrimų rezultatai. Archeologiniai tyrinėjimai Lietuvoje 2007 m. Vilnius, 2008, p. 561-562 (M.K. Čiurlionio g. 3)
- 15.13. JANKAUSKAS, Rimantas; BARTKUS, Arūnas; ir URBANA VIČIUS, Agnius. Preliminarūs 2008 m. archeologinių kasinėjimų antropologinės medžiagos tyrimų rezultatai. Archeologiniai tyrinėjimai Lietuvoje 2008 m. Vilnius, 2009, p. 541-542 (Aludarių 1/Pakalnės 2. (Žukovskio 2008 m. duomenys). Pateikti kaulai atsitiktiniai, iš suardytų kapų)
- 15.14. KATALYNAS, Kęstutis. Žvalgomųjų archeologinių tyrimų Vilniuje, Lukiškių aikštėje, ataskaita. Lietuvos istorijos instituto rankraštynas, f. 1, b. 1957
- 15.15. KATALYNAS, Kęstutis. Vilniaus Lukiškių aikštės 2004 m. žvalgomųjų archeologinių tyrimų ataskaita. Lietuvos istorijos instituto rankraštynas, f. 1, b. 4345
- 15.16. KATALYNAS, Kęstutis. Žvalgomieji archeologiniai tyrimai Vilniuje, Rotušės a., Šv. Stepono, Pamėnkalnio ir Z. Sierakausko gatvėse. Archeologiniai tyrinėjimai Lietuvoje 2001 metais. Vilnius, 2002, p. 189
- 15.17. KATALYNAS, Kęstutis; ir VAITKEVIČIUS, Gediminas. Lietuvos Respublikos kultūros paminklo - Vilniaus senamiesčio (U1P) vertingų elementų ištyrimas ir analizė. Erdvinės struktūros įvertinimas, senamiesčio zonavimo archeologiniu požiūriu pasiūlymai. Kultūros paveldo centro paveldosaugos biblioteka, f. 39, ap. 1, b. 1406, p. 68
- 15.18. Tyrinėjimai, nesuteikę vertingos archeologinės informacijos. Archeologiniai tyrinėjimai Lietuvoje 2004 metais. Vilnius, 2006, p. 370
- 15.19. KVIZIKEVIČIUS, Linas; ir SARCEVIČIUS, Saulius. Žvalgomieji tyrinėjimai J. Basanavičiaus g. sklype 36. Archeologiniai tyrinėjimai Lietuvoje 2004 metais. Vilnius, 2006, p. 240
- 15.20. KVIZIKEVIČIUS, Linas; ir SARCEVIČIUS, Saulius. Žvalgomieji tyrinėjimai Gedimino per. 20, 20, 24. Archeologiniai tyrinėjimai Lietuvoje 2004 metais. Vilnius, 2006, p. 241-243
- 15.21. KVIZIKEVIČIUS, Linas; ir SARCEVIČIUS, Saulius. Žvalgomieji tyrinėjimai A. Jakšto ir Kaštonų gatvių sankirtoje. Archeologiniai tyrinėjimai Lietuvoje 2004 metais. Vilnius, 2006, p. 243-242

- 15.22. KVIZIKEVIČIUS, Linas; ir SARCEVIČIUS, Saulius. Žvalgomieji tyrinėjimai J. Lelevelio g./A. Vienuolio g. Archeologiniai tyrinėjimai Lietuvoje 2005 metais. Vilnius, 2006, p. 353-354
- 15.23. PETRULIS, J. Vilniaus m. lauko darbų stebėjimo duomenys (Būdingesnieji faktai iš dienoraščio): 1948 m. Iš ČERNIAUSKAS, Mykolas. Vilniaus kalnelio Džeržinskio-Ukmergės gatvių sankryžoje stebėjimai – tyrinėjimai. Šiauliai 1952. Lietuvos istorijos instituto rankraštynas, f. 1, b. 13
- 15.24. SARCEVIČIUS, Saulius. 2005 m. vykdytų archeologijos žvalgymų Vilniaus senamiestyje bei priemiestyje (A1610K) ataskaita. Vilnius, 2006
- 15.25. ŠIMĖNAS, Valdemaras; ir STRAZDAS, Dainius. Žvalgomieji tyrinėjimai Gedimino pr. tarp Jogailos ir A. Jakšto g. Archeologiniai tyrinėjimai Lietuvoje 2004 metais. Vilnius, 2006, p. 255-261
- 15.26. VAICEKAUSKAS, Andrius. Žvalgomieji tyrinėjimai Vilniuje, M.K. Čiurlionio g. 3. Archeologiniai tyrinėjimai Lietuvoje 2005 metais. Vilnius, 2006, p. 137-138
- 15.27. VAICEKAUSKAS, Andrius. 2005 m. Vilniaus miesto centrinės dalies vietinės reikšmės urbanistikos paminklo teritorijoje (UV-70), M. K. Čiurlionio g. 3 atliktų žvalgomųjų archeologinių tyrinėjimų ataskaita. Vilnius, 2005
- 15.28. VEŽEVIČIENĖ, Violeta. Žvalgumai Vilniuje. Archeologiniai tyrinėjimai Lietuvoje 2008 metais. Vilnius, 2009, p. 419-420
- 15.29. VOSYLIŪTĖ, Ingrida. Vilniuje, senojo miesto vietoje (A1610K) ir urbanistikos paminklo teritorijoje (U1P) 2007 m. vykdytų archeologijos žvalgymų ataskaita. Vilnius, 2008
- 15.30. ZABIELA, Gintautas; RAMANAUSKAITĖ, Justina; ir SUNCOVAS, Vaidotas. Tyrinėjimai Gedimino prospekte ties Lukiškių aikšte. Archeologiniai tyrinėjimai Lietuvoje 2006 metais. Vilnius, 2007, p. 390-393
- 15.31. ŽUKOVSKIS, Robertas. Žvalgomieji tyrinėjimai Aguonų g. 17. Archeologiniai tyrinėjimai Lietuvoje 2006 metais. Vilnius, 2007, p. 393
- 15.32. ŽUKOVSKIS, Robertas. Žvalgomieji tyrinėjimai Rotundo g. 4A, Vilniuje. Archeologiniai tyrinėjimai Lietuvoje 2006 metais. Vilnius, 2007, p. 179-181
- 15.33. ŽUKOVSKIS, Robertas. A.Rotundo g. 4A, Vilniuje, 2006 metais vykdytų archeologinių tyrimų ataskaita. Vilnius, 2007
- 15.34. ŽUKOVSKIS, Robertas. Algirdo g. 48, 2005 metais vykdytų žvalgomųjų archeologinių tyrimų ataskaita. Vilnius, 2006
- 15.35. ŽUKOVSKIS, Robertas. Žvalgomieji tyrinėjimai ir žvalgymai Vilniuje. Archeologiniai tyrinėjimai Lietuvoje 2008 m. Vilnius, 2009, p. 445-446 (Aludarių g.)
- 15.36. VEŽEVIČIENĖ, Vitalija. Vilniaus miesto centrinės dalies teritorijos (16076, UV70) Mindaugo g. 27, 27A, Vilnius, archeologiniai žvalgomieji tyrinėjimai 2009 m.
- 15.37. VAŠKEVIČIŪTĖ, Ilona. Vilniaus miesto istorinės dalies, vad. Naujamiesčiu (33653), Mindaugo g. 27, 27A, 2010 metų tyrinėjimų ataskaita. Vilnius, 2011.
- M. Vitkūnas. Vilniuje (A. Domaševičiaus g. 7, Gedimino per. 56A, V. Kudirkos g. 7, J. Savickio g. 3/J. Tumo Vaižganto g. 6) 2010 m. atliktų žvalgomųjų archeologinių tyrinėjimų ataskaita.
- D. Antropikaitė. 2011 m. Dainavos g. 3, Vilniaus miesto istorinėje dalyje, vad. Naujamiesčiu (33653), archeologijos žvalgomųjų tyrimų ataskaita.
- I. Vaškevičiūtė. Vilniaus miesto istorinės dalies, vad. Naujamiesčiu (33653), Mindaugo g. 27, 27A 2011 metų tyrinėjimų ataskaita.
- G. Piličiauskas. Vilniaus miesto istorinėje dalyje, vad. Naujamiesčiu (33653), Algirdo g. 3, archeologinių žvalgymų 2011 m. ataskaita.
- D. Ostrauskienė. Vilniaus miesto istorinės dalies, vad. Naujamiesčiu (33653), naugarduko g. 41, Vilniaus m., 2012 m. archeologinių žvalgomųjų tyrimų ataskaita. KPC paveldosaugos biblioteka.



OBJEKTO VIETA

BENDRIEJI STATINIO RODIKLIAI:

SKLYPAS

1. Sklypo plotas 2042 m²
2. Užstatymo plotas 680 m²
3. Sklypo užstatymo intensyvumas 1.55
4. Apželdintas žemės plotas 30 %
5. Automobilių stovėjimo vietų skaičius 40 vnt.
6. Sklypo užstatymo tankumas 33 %

PROJEKTUOJAMAS GYVENAMASIS NAMAS

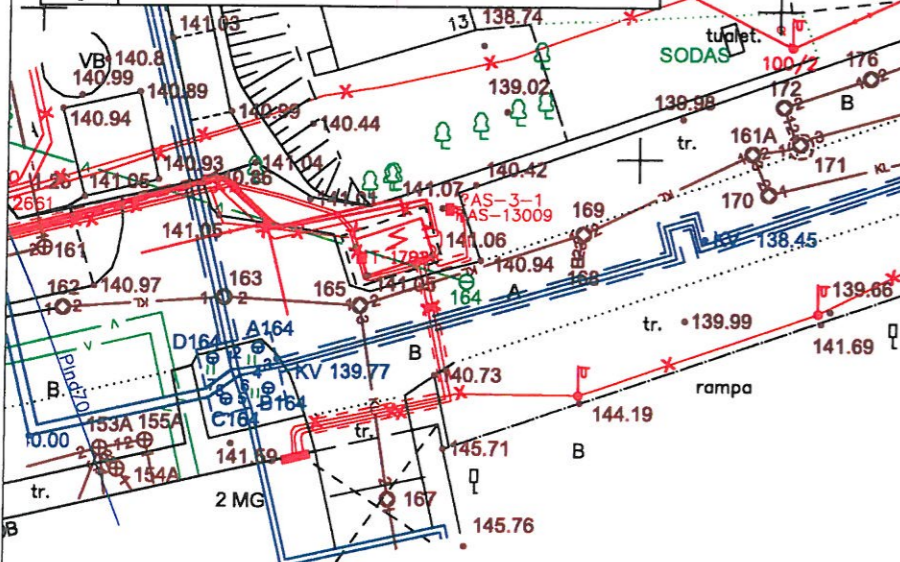
1. Pastato statybinis tūris 13655 m³
2. Aukštų skaičius 7
3. Pastato aukštis 22.90 m
4. Bendras pastato plotas 3862.81 m²
5. ±0.00 = 139.25
6. Pastato atsparumas ugniai II laipsnio

SUTARTINIAI ŽYMĖJIMAI

	Pateikimas į teritoriją
	Įėjimai į pastatą
	Sklypo riba (2042 m ²)
	Antžeminio užstatymo riba
	Projektuojamas daugiabutis gyvenamasis namas
	Numatoma veja
	Projektuojama betono trinkelų danga
	Projektuojama vaikų žaidimo aikštelės danga
	Griaunami pastatai
	Naikinami medžiai

76/32-0389

X=6060150
Y=582000



Topografinės nuotraukos derinimai:

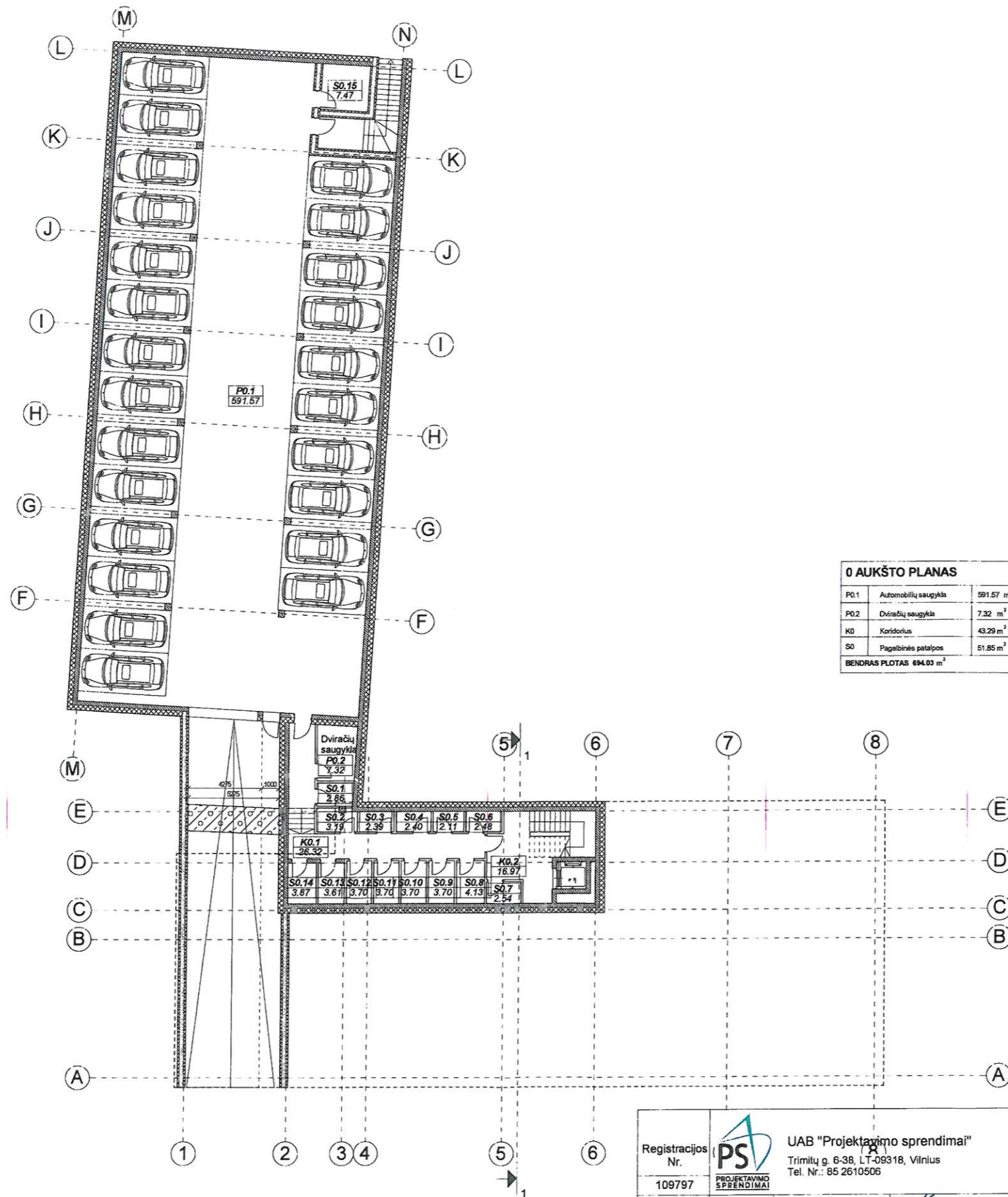
№	Įrašo pavadinimas	V.Pavardė	Paršos	Data	Pastabas
1.	VISA žemė plėtos departamentui	R. Bencionis	2017-01-20		
2.	AB "Energijos skaitmeninis operavimas" V. B. G. G.	7 kojos	2017-01-20		
3.	AB "VSD"	R. Štamburka	2017-01-20		
4.	UAB "Vilniaus miesto apželdinimo ūkis"	Apželdinimo planas	2017-01-20		
5.	UAB "Vilniaus transportas"	V. Štamburka	2017-01-20		
6.	UAB "Vilniaus miesto transportas"	M. Pauškaitė	2017-01-20		
7.	AB "LIGONIS" Nr. 2074	S. Kulevskis	2017-01-20		
8.	UAB "Saulėtekis"	P. Jankauskas	2017-01-20		



Projekto autorius: UAB "MILIUVA"
 Vilniaus miesto savivaldybės administracijos
 Urbanistikos ir planavimo skyriaus
 Projektų specialiste
 Jolita Noreikienė
 2017-03-08
 151-C-2

Pastaba:
 Nurodytos koordinatės pažymi pastato ašį susikirtimo vietas.

Atestato Nr. 6476	UAB "Projektavimo sprendimai" Trimitų g. 6-38, LT-09318, Vilnius Tel. Nr.: 85 2610506	Projektas: Daugiabučio gyvenamojo namo Marijampolės g. 5, Vilniuje, statybos projektas
Direkt. K. Sankauskas	2017-01	Statybos darbų rūšis: Nauja statyba
A1595 PV L. Paulauskas	2017-01	Dalis: Sklypo sutvarkymo
015364 ARCH. I. Šilickaitė	2017-01	Brėžinio pavadinimas: Sklypo sutvarkymo planas M1:500
1812 PDV-KPD A. Andrašiusas	2017-01	
Etapas: Užsakovas: Evaldas Pakalka	Žymuo: 16-PP-P1525-IS004-SP-B1	Lapas: 1
PP		Lapų: 1



0 AUKŠTO PLANAS		
P0.1	Automobilių saugykla	591.57 m ²
P0.2	Dviračių saugykla	7.32 m ²
K0	Koridorius	43.29 m ²
SO	Pagalbinės patalpos	51.85 m ²
BENDRAS PLOTAS 694.03 m ²		

- PASTABOS :**
1. Dėl konstrukcinių sprendimų konsultuotis su atestuotu konstruktoriumi.
 2. Projekto pakeitimus raštiškai derinti su projekto vadovu. Už nesuderintus keitimus projekto vadovas neatsako.
 3. Visi darbai, kurie gali būti pagrįstai laikomi būtinais tinkamam projektuojamų patalpų eksploatavimui ir darbų užbaigimui, turi būti privalomi, nepriklausomai nuo to ar jie yra parodyti brėžiniuose arba apibūdinti šiame dokumente ar ne.
 4. Durų, langų, fasadų matmenis tikslinti vietoje.
 5. Vykdamas darbus vietoje iškilus klausimams ar neatitikimams brėžinyje pateiktiems nurodymams/matmenims kreiptis į projektuotoją, sprendžiama projekto vykdymo priežiūros tvarka.

Registracijos Nr.	109797	 UAB "Projektavimo sprendimai" Trimitų g. 6-38, LT-09318, Vilnius Tel. Nr.: 85 2610506	Projektas: Daugiabučio gyvenamojo namo Marijampolės g. 5, Vilniuje statybos projektas			
			Statybos darbų rūšis: Nauja statyba			
		Direkt.	K. Sankauskas	2017-01	Dalis: Architektūrinė Požeminis aukštas Laida: 0	
	A 1595	PV	L. Paulauskas	2017-01		
	015364	Arch.	I. Silickaitė	2017-01		
	1812	PDV-KPD	A. Andrašiūnas	2017-01		
Etapas	Užsakovas:	Evaldas Pakalka			Lapas:	Lapų:
PP		16-PP-P1525-IS004-SA-B1			1	1

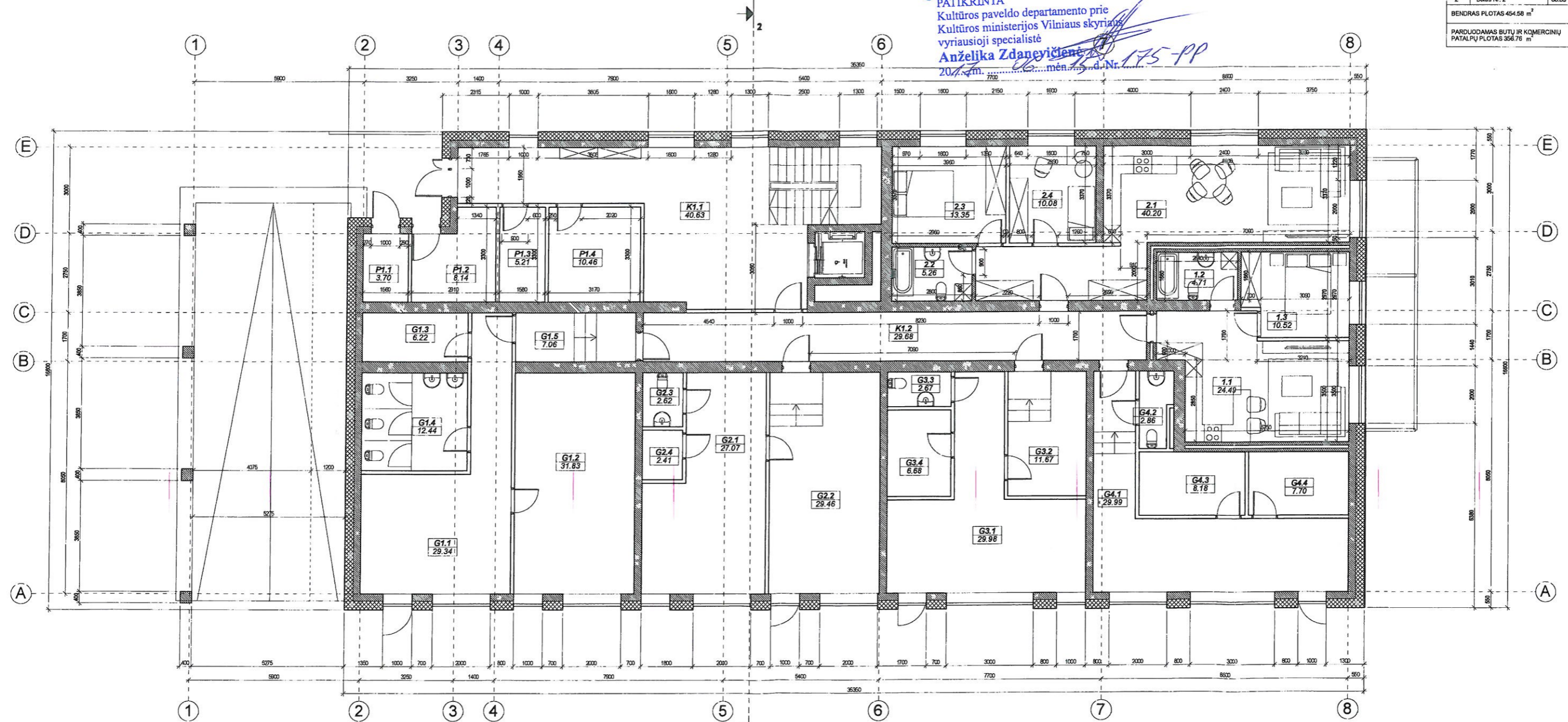
PAVELDO PAVELDO
POŽIŪRŲ PATIKRINTA

Vilniaus miesto savivaldybės administracijos
Kultūros paveldo departamento
vyr. inž. specialistė
Reg. Nr. 17-177

[Signature]
Anželika Noreikienė
2017-03-08

PATIKRINTA
Kultūros paveldo departamento prie
Kultūros ministerijos Vilniaus skyriaus
vyr. inž. specialistė
Anželika Zdanavičienė
2017 m. ... mėn. ... d. Nr. 175-PP

1 AUKŠTO PLANAS		
K1	Koridorius	70.31 m ²
P1	Pagalbinės patalpos	27.51 m ²
G1	Komerinės patalpos	86.86 m ²
G2	Komerinės patalpos	81.56 m ²
G3	Komerinės patalpos	51.00 m ²
G4	Komerinės patalpos	48.73 m ²
1	Butas Nr. 1	39.72 m ²
2	Butas Nr. 2	68.89 m ²
BENDRAS PLOTAS 454.58 m ²		
PARDUODAMAS BUTŲ IR KOMERCINIŲ PATALPŲ PLOTAS 356.78 m ²		



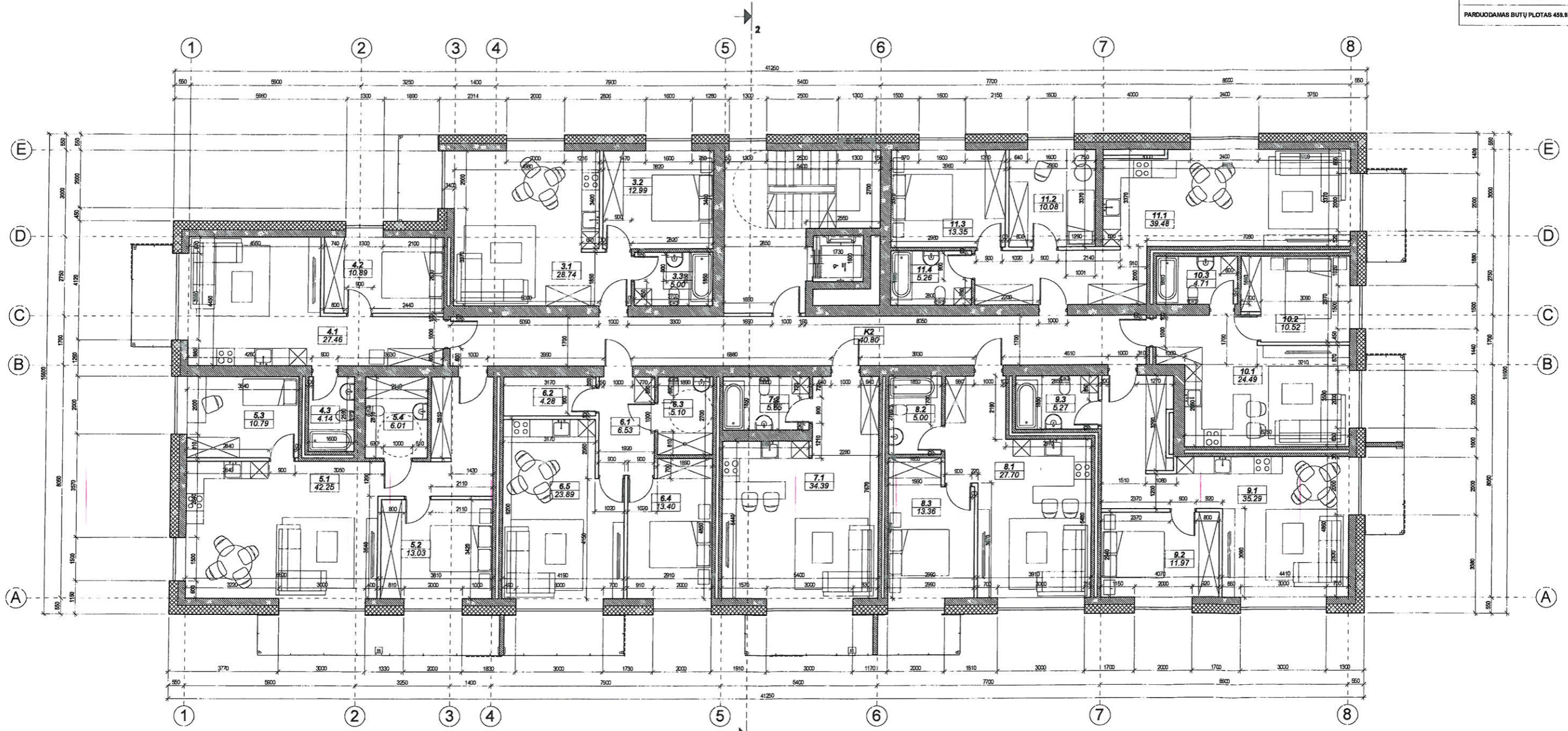
PASTABOS :
 1. Dėl konstrukcinių sprendimų konsultuotis su atestuotu konstruktoriumi.
 2. Projekto pakeitimus raštiškai derinti su projekto vadovu. Už nesuderintus keitimus projekto vadovas neatsako.
 3. Visi darbai, kurie gali būti pagrįstai laikomi būtinais tinkamam projektuojamų patalpų eksploatavimui ir darbų užbaigimui, turi būti privalomi, nepriklausomai nuo to ar jie yra parodyti brėžiniuose arba apibūdinti šiame dokumente ar ne.
 4. Durų, langų, fasadų matmenis tikslinti vietoje.
 5. Vykdamas darbus vietoje iškilus klausimams ar neatitiktims brėžinyje pateiktiems nurodymams/matmenims kreiptis į projektuotoją, sprendžiama projekto vykdymo priežiūros tvarka.

Registracijos Nr.	PSD UAB "Projektavimo sprendimai"			Projektas: Daugiabučio gyvenamojo namo Marijampolės g. 5, Vilniuje statybos projektas	
109797	Trimytų g. 6-38, LT-09318, Vilnius Tel. Nr.: 85 2610506			Statybos darbų rūšis: Nauja statyba	
A 1595	Direkt.	K. Sankauskas	2017-01	Dalis: Architektūrinė	
015364	PV	L. Paulauskas	2017-01		
1812	Arch.	I. Silickaitė	2017-01		
	PDV-KPD	A. Andrašiūnas	2017-01	Pirmo aukšto planas	
Etapas	Užsakovas: Evaldas Pakalka			Lapas:	Lapų:
PP	16-PP-P1525-IS004-SA-B2			1	1

2-5 AUKŠTO PLANAS

K2	Koridorius	40.80 m ²
3	Butas Nr.3	46.73 m ²
4	Butas Nr.4	42.49 m ²
5	Butas Nr.5	72.08 m ²
6	Butas Nr.6	53.2 m ²
7	Butas Nr.7	39.94 m ²
8	Butas Nr.8	46.06 m ²
9	Butas Nr.9	52.53 m ²
10	Butas Nr.10	39.72 m ²
11	Butas Nr.11	67.17 m ²

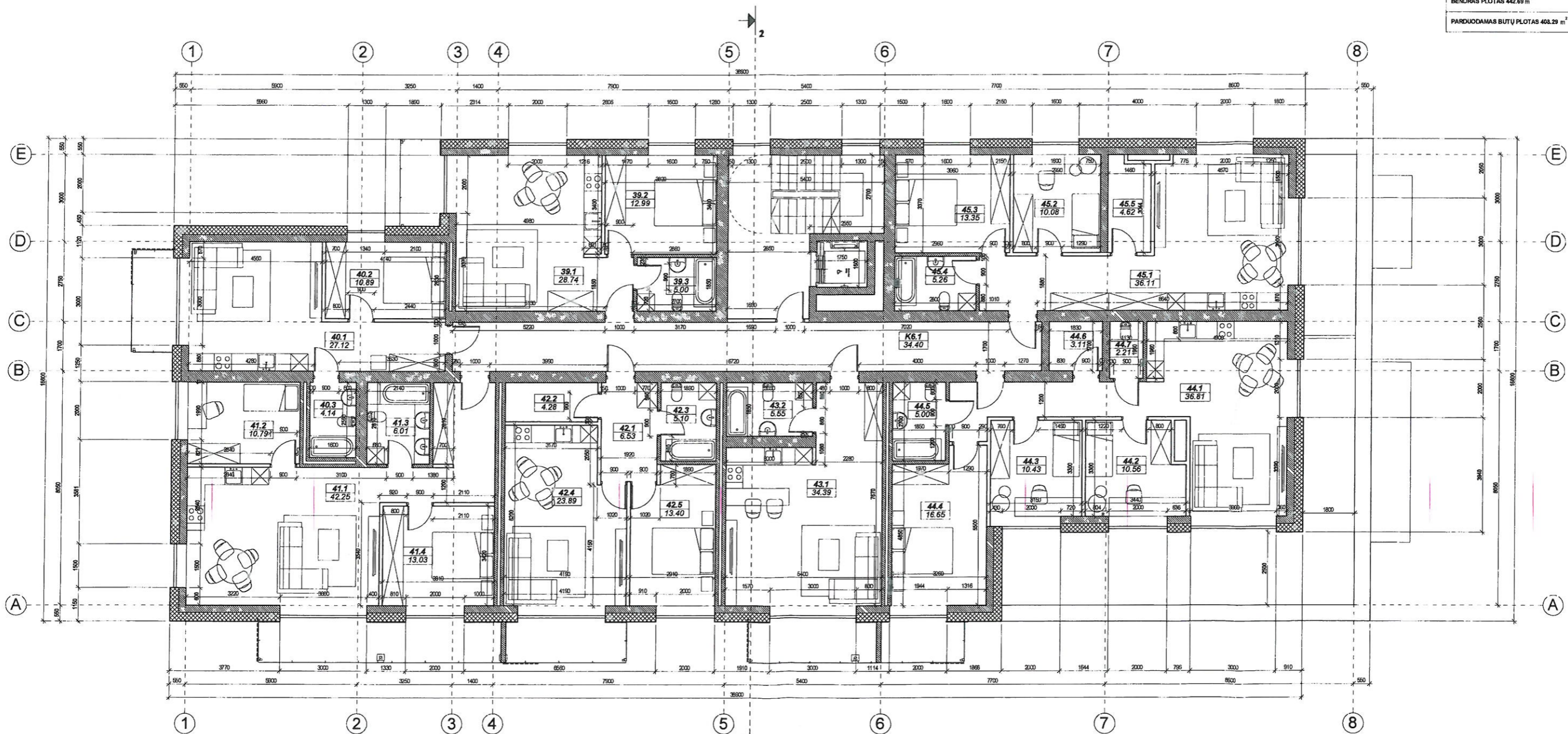
BENDRAS PLOTAS 500.72 m²
 PARUODOMAS BUTŲ PLOTAS 459.92 m²



- PASTABOS :**
1. Dėl konstrukcinių sprendimų konsultuotis su atestuotu konstruktoriumi.
 2. Projekto pakeitimus raštiškai derinti su projekto vadovu. Už nesuderintus keitimus projekto vadovas neatsako.
 3. Visi darbai, kurie gali būti pagrįstai laikomi būtinais tinkamam projektuojamų patalpų eksploatavimui ir darbų užbaigimui, turi būti privalomi, nepriklausomai nuo to ar jie yra parodyti brėžiniuose arba apibūdinti šiame dokumente ar ne.
 4. Durų, langų, fasadų matmenis tikslinti vietoje.
 5. Vykdydamas darbus vietoje iškilus klausimams ar neatitiktims brėžinyje pateiktiems nurodymams/matmenims kreiptis į projektuotoją, sprendžiama projekto vykdymo priežiūros tvarka.

Registracijos Nr.	PSD	UAB "Projektavimo sprendimai"	Projektas: Daugiabučio gyvenamojo namo Marijampolės g. 5, Vilniuje statybos projektas		
109797	PROJEKTAVIMO SPRENDIMAI	Trimitų g. 6-38, LT-09318, Vilnius Tel. Nr.: 85 2610506	Statybos darbų rūšis: Nauja statyba		
Direkt.	K. Sankauskas	2017-01	Dalis: Architektūrinė		
A 1595	PV	L. Paulauskas	2017-01	Antro-penkto aukšto planas	
015364	Arch.	I. Silickaitė	2017-01		
1812	PDV-KPD	A. Andrašiūnas	2017-01		
Etapas	Užsakovas:	Evaldas Pakalka	16-PP-P1525-IS004-SA-B3	Lapas:	Lapų:
PP				1	1

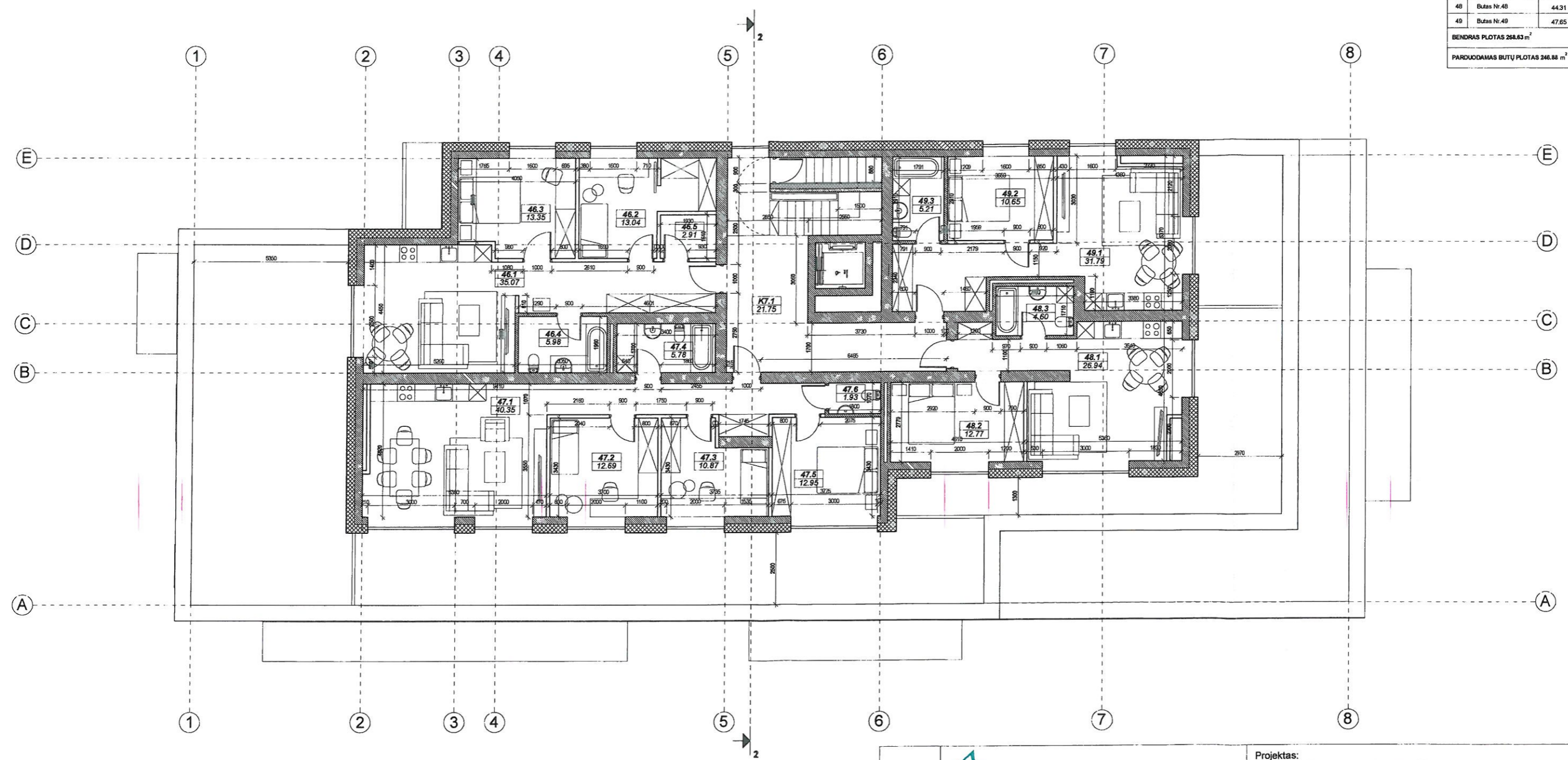
6 AUKŠTO PLANAS		
K6	Koridorius	34.40 m ²
39	Butas Nr.39	46.73 m ²
40	Butas Nr.40	42.15 m ²
41	Butas Nr.41	72.08 m ²
42	Butas Nr.42	53.2 m ²
43	Butas Nr.43	39.94 m ²
44	Butas Nr.44	84.77 m ²
45	Butas Nr.45	69.42 m ²
BENDRAS PLOTAS		442.69 m ²
PARDUODAMAS BUTŲ PLOTAS		408.29 m ²



- PASTABOS :**
1. Dėl konstrukcinių sprendimų konsultuotis su atestuotu konstruktoriumi.
 2. Projekto pakeitimus raštiškai derinti su projekto vadovu. Už nesuderintus keitimus projekto vadovas neatsako.
 3. Visi darbai, kurie gali būti pagrįstai laikomi būtinais tinkamam projektuojamų patalpų eksploatavimui ir darbų užbaigimui, turi būti privalomi, nepriklausomai nuo to ar jie yra parodyti brėžiniuose arba apibūdinti šiame dokumente ar ne.
 4. Durų, langų, fasadų matmenis tikslinti vietoje.
 5. Vykdamas darbus vietoje iškilus klausimams ar neatitiktims brėžinyje pateiktiems nurodymams/matmenims kreiptis į projektuotoją, sprendžiama projekto vykdymo priežiūros tvarka.

Registracijos Nr.	PSD PROJEKTAVIMO SPRENDIMAI	UAB "Projektavimo sprendimai" Trimitų g. 6-38, LT-09318, Vilnius Tel. Nr.: 85 2610506	Projektas: Daugiabučio gyvenamojo namo Marijampolės g. 5, Vilniuje statybos projektas
109797			Statybos darbų rūšis: Nauja statyba
A 1595	Direkt.	K. Sankauskas	Dalis: Architektūrinė
015364	PV	L. Paulauskas	Laida:
1812	Arch.	I. Silickaitė	0
	PDV-KPD	A. Andrašiūnas	Šešto aukšto planas
Etapas	Užsakovas:	Evaldas Pakalka	Lapas: Lapų:
PP			16-PP-P1525-IS004-SA-B4 1 1

7 AUKŠTO PLANAS		
K7.1	Koridorius	21.75 m ²
46	Butas Nr.46	70.35 m ²
47	Butas Nr.47	64.57 m ²
48	Butas Nr.48	44.31 m ²
49	Butas Nr.49	47.65 m ²
BENDRAS PLOTAS 268.63 m ²		
PARDUODAMAS BUTŲ PLOTAS 246.88 m ²		



PASTABOS :
 1. Dėl konstrukcinių sprendimų konsultuotis su atestuotu konstruktoriumi.
 2. Projekto pakeitimus raštiškai derinti su projekto vadovu. Už nesuderintus keitimus projekto vadovas neatsako.
 3. Visi darbai, kurie gali būti pagrįstai laikomi būtinais tinkamam projektuojamų patalpų eksploatavimui ir darbų užbaigimui, turi būti privalomi, nepriklausomai nuo to ar jie yra parodyti brėžiniuose arba apibūdinti šiame dokumente ar ne.
 4. Durų, langų, fasadų matmenis tikslinti vietoje.
 5. Vykdamas darbus vietoje iškilus klausimams ar neatitiktims brėžinyje pateiktiems nurodymams/matmenims kreiptis į projektuotoją, sprendžiama projekto vykdymo priežiūros tvarka.



Registracijos Nr.	109797	UAB "Projektavimo sprendimai" Trimitų g. 6-38, LT-09318, Vilnius Tel. Nr.: 85 2610506	Projektas: Daugiabučio gyvenamojo namo Marijampolės g. 5, Vilniuje statybos projektas	
	A 1595		Statybos darbų rūšis: Nauja statyba	
	015364		Dalis: Architektūrinė	
	1812		Septinto aukšto planas	
Etapas	PP		Užsakovas: Evaldas Pakalka	16-PP-P1525-IS004-SA-B5
				Lapų: 1

PAVIRŠIAUSIŲ
POŽIŪRIŲ PATIKRINTA

Vilniaus miesto savivaldybės administracijos
Miesto plėtros departamento
Kultūros paveldo skyriaus
vyriausioji specialistė

Jolita Noreikienė
2017-03-08

PP
Dg. Nr. 77-97


 Tamsiai rudos spalvos klinkelio plytelės
 Šviesiai rusvos spalvos struktūrinis tinkas


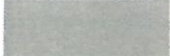
PATIKRINTA
Kultūros paveldo departamento prie
Kultūros ministerijos Vilniaus skyriaus
vyriausioji specialistė
Anželika Zdanavičienė
2017 m. 06 mėn. 27 d. Nr. 775-PP

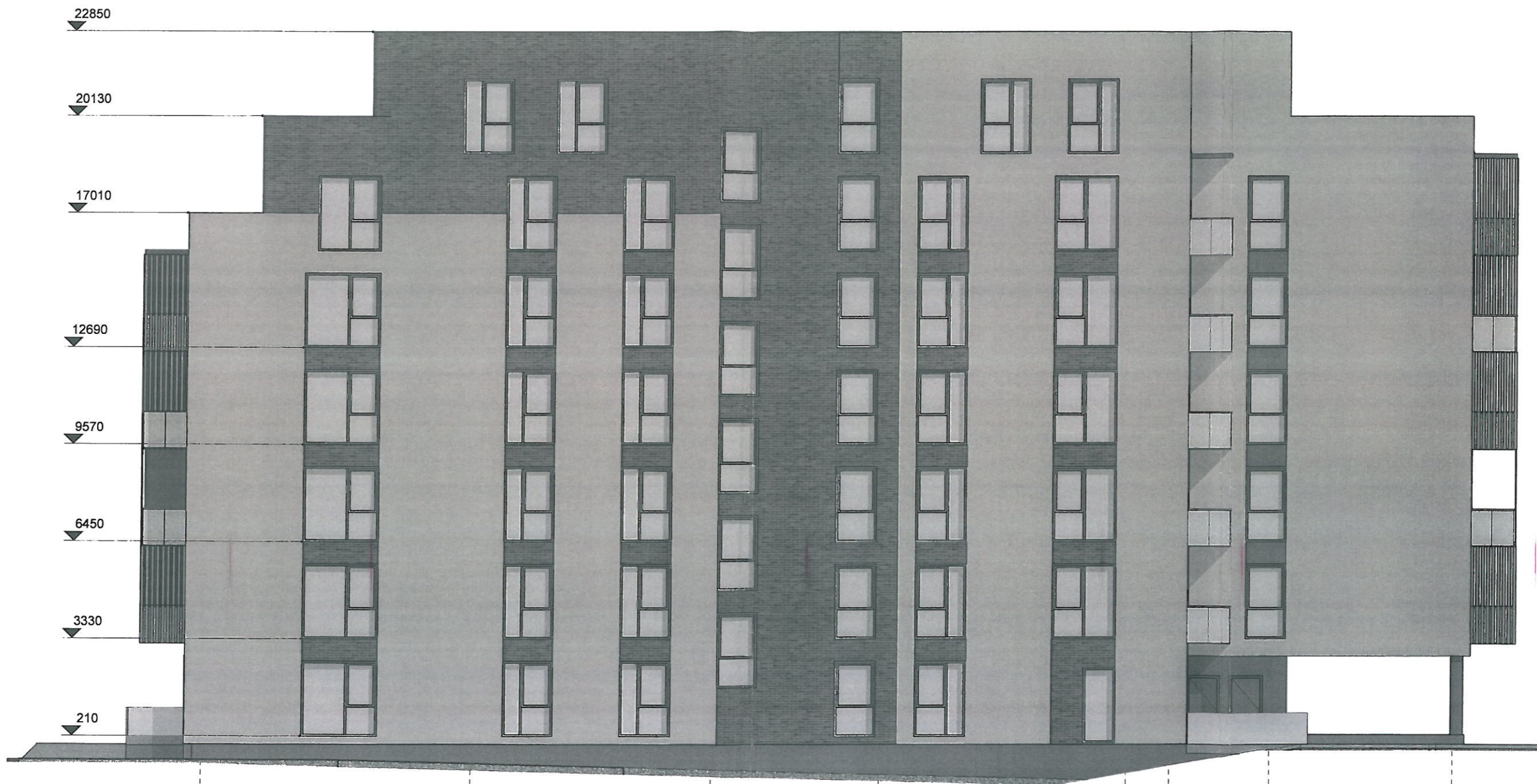



① ② ③ ④ ⑤ ⑥

- PASTABOS :**
1. Dėl konstrukcinių sprendimų konsultuotis su atestuotu konstruktoriumi.
 2. Projekto pakeitimus raštiškai derinti su projekto vadovu. Už nesuderintus keitimus projekto vadovas neatsako.
 3. Visi darbai, kurie gali būti pagrįstai laikomi būtinais tinkamam projektuojamų patalpų eksploatavimui ir darbų užbaigimui, turi būti privalomi, nepriklausomai nuo to ar jie yra parodyti brėžiniuose arba apibūdinti šiame dokumente ar ne.
 4. Durų, langų, fasadų matmenis tikslinti vietoje.
 5. Vykdam darbus vietoje iškilus klausimams ar neatitikimams brėžinyje pateiktiems nurodymams/matmenims kreiptis į projektuotoją, sprendžiama projekto vykdymo priežiūros tvarka.


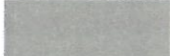
Registracijos Nr.		UAB "Projektavimo sprendimai"	Projekto: Daugiabučio gyvenamojo namo Marijampolės g. 5, Vilniuje statybos projektas	
109797	PROJEKTAVIMO SPRENDIMAI	Trimitų g. 6-38, LT-09318, Vilnius Tel. Nr.: 85 2610506	Statybos darbai rūšis: Nauja statyba	
A 1595	Direkt.	K. Sankauskas	2017-01	Laida: 0
015364	PV	L. Paulauskas	2017-01	
1812	Arch.	I. Silickaitė	2017-01	
	PDV-KPD	A. Andrašius	2017-01	Fasadas 1-8
Etapas	Užsakovas:	Evaldas Pakalka	Lapas:	Lapų:
PP			16-PP-P1525-IS004-SA-B6	1 1

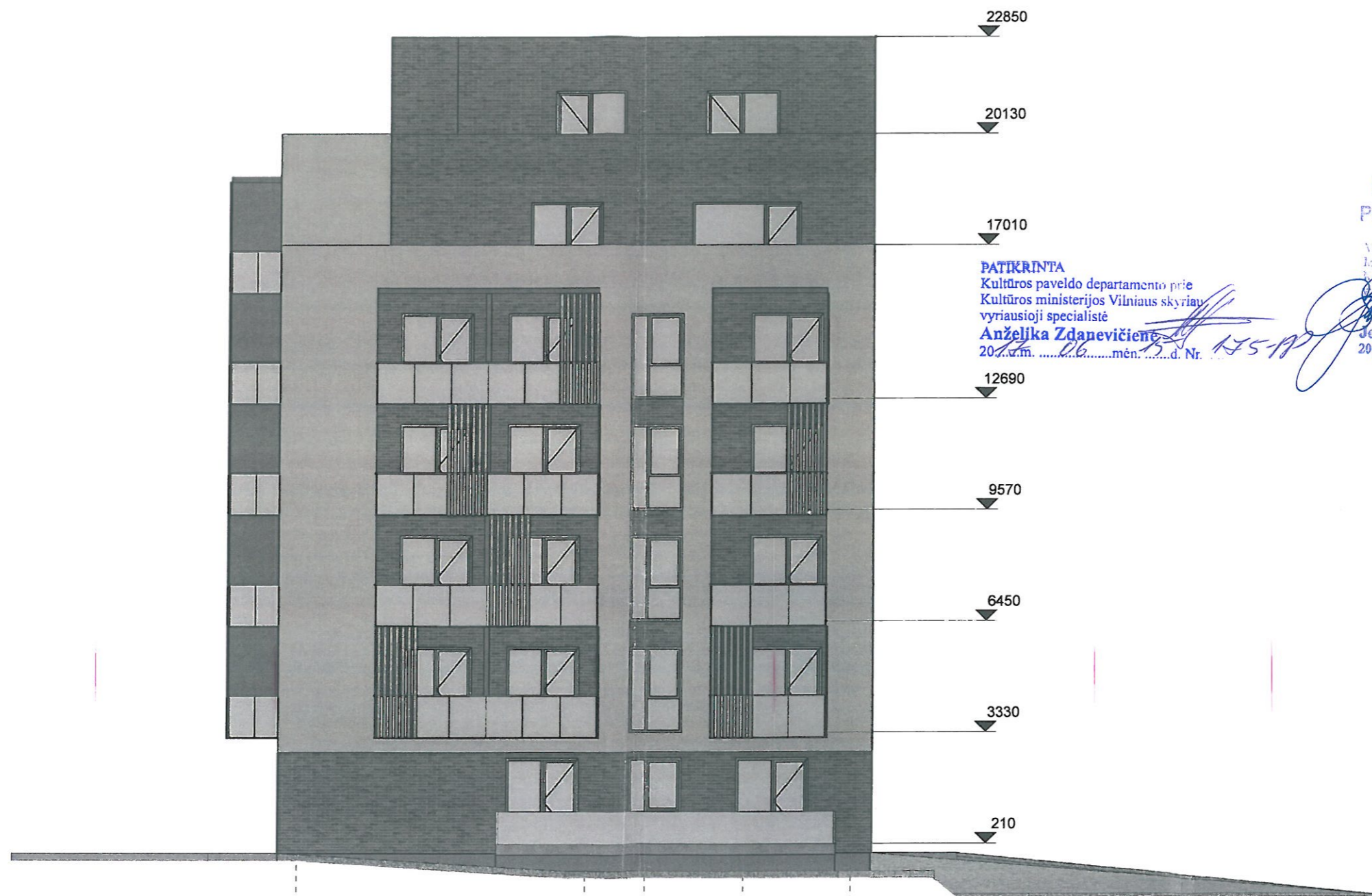
 Tamsiai rudos spalvos klinkelio plytelės
 Šviesiai rusvos spalvos struktūrinis tinkas



Registracijos Nr. 108797		UAB "Projektavimo sprendimai" Trimitų g. 6-38, LT-09318, Vilnius Tel. Nr.: 85 2610506	Projektas: Daugiabučio gyvenamojo namo Marijampolės g. 5, Vilniuje statybos projektas
5	Direkt.	K. Sankauskas	Statybos darbų rūšis: Nauja statyba
A 1595	PV	L. Paulauskas	Dalis/Architektūrinė
015364	Arch.	I. Silickaitė	1
1812	PDV-KPD	A. Andrašiūnas	2
Etapas	Užsakovas:	Evaldas Pakalka	Fasadas 8-1
PP			Laida: 0
			Lapas: 1
			Lapų: 1
			16-PP-P1525-IS004-SA-B7


PASTABOS:
 1. Dėl konstrukcinių sprendimų konsultuotis su atestuotu konstruktoriumi.
 2. Projekto pakeitimus raštiškai derinti su projekto vadovu. Už nesuderintus keitimus projekto vadovas neatsako.
 3. Visi darbai, kurie gali būti pagrįstai laikomi būtiniais tinkamam projektuojamų patalpų eksploatavimui ir darbų užbaigimui, turi būti privalomi, nepriklausomai nuo to ar jie yra parodyti brėžiniuose arba apibūdinti šiame dokumente ar ne.
 4. Durų, langų, fasadų matmenis tikslinti vietoje.
 5. Vykdyti darbus vietoje iškilus klausimams ar neatitiktims brėžinyje pateiktiems nurodymams/matmenims kreiptis į projektuotoją, sprendžiama projekto vykdymo priežiūros tvarka.



 Tamsiai rudos spalvos klinkelio plytelės
 Šviesiai rusvos spalvos struktūrinis tinkas

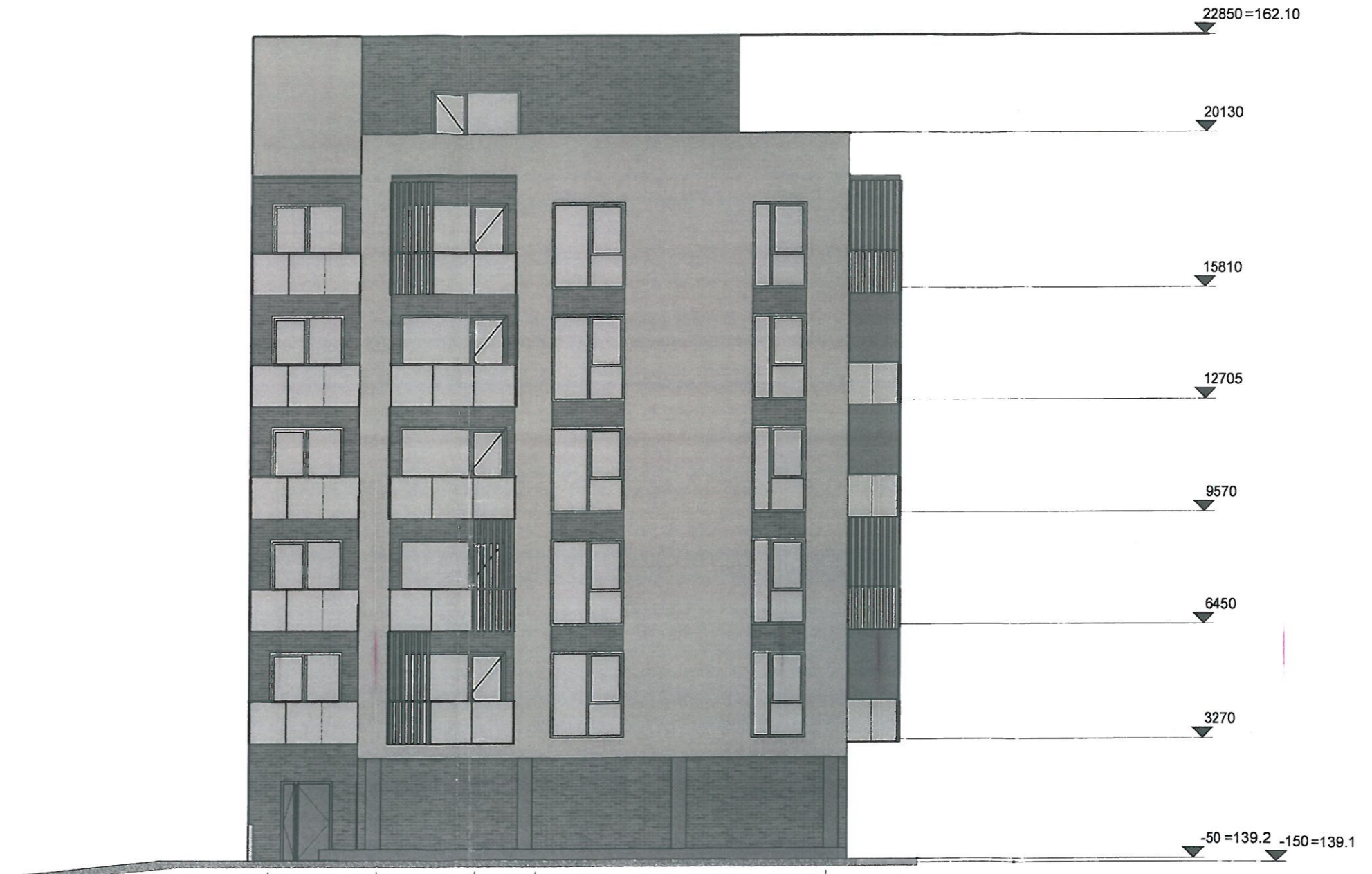


PAVEIKS
 POŽIŪRIU PATIKRINTA
 Vilniaus miesto savivaldybės administracijos
 Kultūros paveldo departamento prie
 Kultūros ministerijos Vilniaus skyriaus
 vyriausioji specialistė
Anželika Zdanevičienė
 2014 m. 03 mėn. 08 d. Nr. 175-10-08
 Jolita Noreikienė
 2014-03-08
 Reg. Nr. 18-97

PASTABOS :
 1. Dėl konstrukcinių sprendimų konsultuotis su atestuotu konstruktoriumi.
 2. Projekto pakeitimus raštiškai derinti su projekto vadovu. Už nesuderintus keitimus projekto vadovas neatsako.
 3. Visi darbai, kurie gali būti pagrįstai laikomi būtinais tinkamam projektuojamų patalpų eksploatavimui ir darbų užbaigimui, turi būti privalomi, nepriklausomai nuo to ar jie yra parodyti brėžiniuose arba apibūdinti šiame dokumente ar ne.
 4. Durų, langų, fasadų matmenis tikslinti vietoje.
 5. Vykdamas darbus vietoje iškilus klausimams ar neatitiktims brėžinyje pateiktiems nurodymams/matmenims kreiptis į projektuotoją, sprendžiama projekto vykdymo priežiūros tvarka.

Registracijos Nr. 109797		UAB "Projektavimo sprendimai" Trimitų g. 6-38, LT-09318, Vilnius Tel. Nr.: 85 2610506	Projektas: Daugiabučio gyvenamojo namo Marijampolės g. 5, Vilniuje statybos projektas
A 1595	Direkt.	K. Sankauskas	2017-01
015364	PV	L. Paulauskas	2017-01
1812	Arch.	I. Šilckaitė	2017-01
	PDV-KPD	A. Andrašiūnas	2017-01
Etapas	Užsakovas: Evaldas Pakalka		
PP	16-PP-P1525-IS004-SA-B8		
Statybos darbų rūšis: Nauja statyba			Laida:
Dalis: Architektūrinė			0
Fasadas A-E			Lapas: 1
			Lapų: 1

 Tamsiai rudos spalvos klinkelio plytelės
 Šviesiai rusvos spalvos struktūrinis tinkas

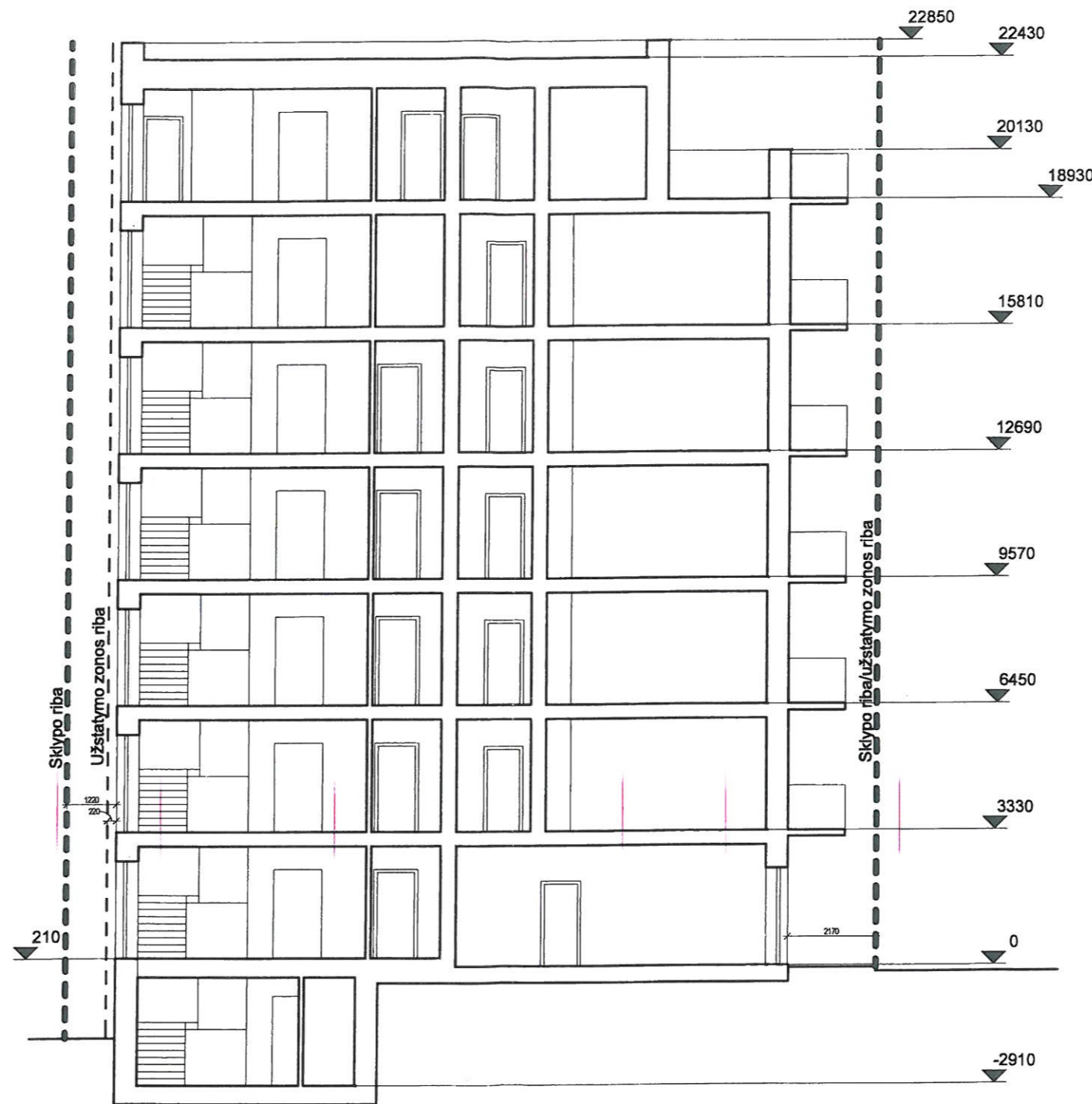


E D C B

PASTABOS :


1. Dėl konstrukcinių sprendimų konsultuotis su atestuotu konstruktoriumi.
2. Projekto pakeitimus raštiškai derinti su projekto vadovu. Už nesuderintus keitimus projekto vadovas neatsako.
3. Visi darbai, kurie gali būti pagrįstai laikomi būtinais tinkamam projektuojamų patalpų eksploatavimui ir darbų užbaigimui, turi būti privalomi, nepriklausomai nuo to ar jie yra parodyti brėžiniuose arba apibūdinti šiame dokumente ar ne.
4. Durų, langų, fasadų matmenis tikslinti vietoje.
5. Vykdamas darbus vietoje iškilus klausimams ar neatitiktims brėžinyje pateiktiems nurodymams/matmenims kreiptis į projektuotoją, sprendžiama projekto vykdymo priežiūros tvarka.

Registracijos Nr. 109797	 PROJEKTAVIMO SPRENDIMAI	UAB "Projektavimo sprendimai" Trimitų g. 6-38, LT-09318, Vilnius Tel. Nr.: 85 2610506	Projektas: Daugiabučio gyvenamojo namo Marijampolės g. 5, Viniuje statybos projektas
A 1595	Direkt.	K. Sankauskas	2017-01
015364	PV	L. Paulauskas	2017-01
1812	Arch.	I. Šilickaitė	2017-01
	PDV-KPD	A. Andrašiūnas	2017-01
Etapas		Užsakovas: Evaldas Pakalka	Dalis: Architektūrinė
PP			16-PP-P1525-IS004-SA-B9
			Laida: 0
			Lapas: 1
			Lapų: 1



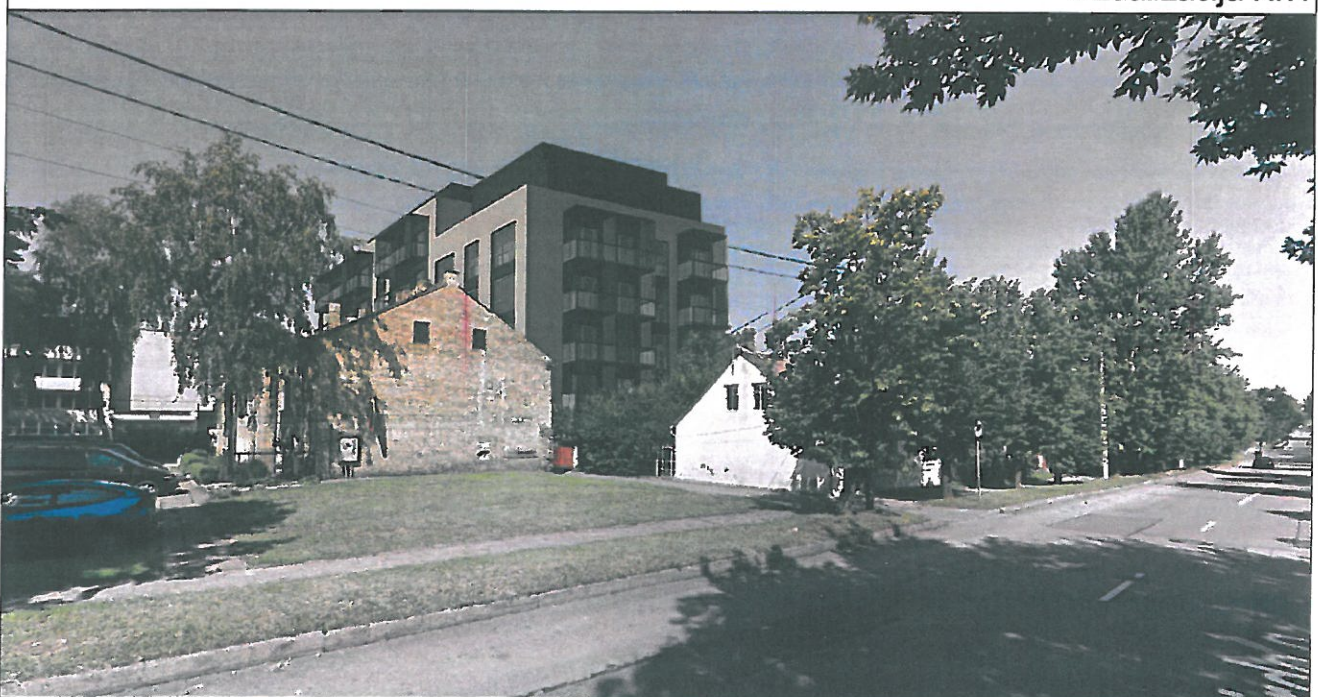
PASTABOS :

1. Dėl konstrukcinių sprendimų konsultuotis su atestuotu konstruktoriumi.
2. Projekto pakeitimus raštiškai derinti su projekto vadovu. Už nesuderintus keitimus projekto vadovas neatsako.
3. Visi darbai, kurie gali būti pagrįstai laikomi būtinais tinkamam projektuojamų patalpų eksploatavimui ir darbų užbaigimui, turi būti privalomi, nepriklausomai nuo to ar jie yra parodyti brėžiniuose arba apibūdinti šiame dokumente ar ne.
4. Durų, langų, fasadų matmenis tikslinti vietoje.
5. Vykdamas darbus vietoje iškilus klausimams ar neatitiktims brėžinyje pateiktiems nurodymams/matmenims kreiptis į projektuotoją, sprendžiama projekto vykdymo priežiūros tvarka.


Registracijos Nr.	 UAB "Projektavimo sprendimai" Trimitų g. 6-38, LT-09318, Vilnius Tel. Nr.: 85 2610506			Projektas: Daugiabučio gyvenamojo namo Marijampolės g. 5, Vilniuje statybos projektas	
109797	Direkt. K. Sankauskas A 1595 PV L. Paulauskas 015364 Arch. I. Silickaitė 1812 PDV-KPD A. Andrašius			Statybos darbų rūšis: Nauja statyba Dalis: Architektūrinė	
Etapas	Užsakovas: Evaldas Pakalka			Lapas: Lapų:	
PP	16-PP-P1525-IS004-SA-B10			1	1
				0	



Vizualizacija Nr:1



Vizualizacija Nr:2

Atestato Nr.	 UAB "Projektavimo sprendimai" Trimitų g. 6-38, LT-09318, Vilnius Tel. Nr.: 85 2610506	Projektas: Daugiabučio gyvenamojo namo Marijampolės g. 5, Vilniuje, statybos projektas		
		6476	Statybos darbų rūšis: Nauja statyba	
A1595	Direkt.	K. Sankauskas	2017-01	Dalis: Sklypo sutvarkymo
015364	PV	L. Paulauskas	2017-01	Brėžinio pavadinimas: Vizualizacijos
1812	ARCH.	I. Silickaitė	2017-01	
	PDV-KPD	A. Andrašius	2017-01	Laida
				0
Etapas	Užsakovas: Evaldas Pakalka			Žymuo:
PP				16-PP-P1525-IS004-SP-B11
				Lapas
				Lapų
				1
				1