

PRANEŠIMAS APIE PLANUOJAMOS ŪKINĖS VEIKLOS
(vėjo elektrinių parko statyba ir eksploatacija Jurbarko r. sav., Girdžių ir Šimkaičių sen.)
POVEIKIO APLINKAI VERTINIMO PRADŽIA

Planuojamos ūkinės veiklos (toliau – PŪV) organizatorius:

UAB „VPV“, Šienpjovių g. 29, LT-91272 Klaipėda, tel.: +37065998265, el. p.: kastytis.juonys@gmail.com.

Poveikio aplinkai vertinimo (toliau – PAV) dokumentų rengėjas:

UAB „Ekosistema“, Taikos pr. 119, LT-94231 Klaipėda, <http://www.ekosistema.lt/> tel.: (8 46) 430 463, el. p.: info@ekosistema.lt.

PŪV pavadinimas ir vieta:

Vėjo elektrinių (toliau – VE) parko statyba ir eksploatacija, Tauragės apskr., **Jurbarko r. sav., Girdžių sen.**, Bacių, Butkaičių, Dargių, Drebulynės, Jokūbaičių I, Jokūbaičių II, Jurgeliškių, Paantvardžio II, Pavidaujo I, Pavidaujo III, Pažerų, Pocių, Ridikiškių k., (sklypų kad. Nr. 9447/0001:189, 9447/0001:111, 9447/0001:104, 9447/0001:105, 9447/0002:82, 9447/0002:18, 9447/0002:97, 9447/0002:130, 9447/0001:176, 9447/0002:232, 9447/0002:88, 9447/0005:28, 9447/0005:47, 9447/0005:64, 9447/0005:63, 9447/0006:16, 9410/0002:14, 9410/0006:14, 9410/0006:23, 9410/0006:130, 9410/0007:140, 9410/0006:87, 9410/0007:122, 9410/0007:19, 9410/0008:97, 9410/0008:65, 9410/0008:99, 9410/0008:214, 9410/0008:96, 9410/0008:13, 9410/0008:98, 9410/0008:78, 9410/0008:128, 9410/0008:130, 9410/0008:144, 9410/0008:88), **Šimkaičių sen.**, Paalsio I, Paalsio II, Paskynų, Paulių, Šapališkės k. (sklypų kad. Nr. 9440/0004:131, 9440/0004:16, 9440/0005:172, 9440/0005:4, 9440/0005:120, 9440/0005:29, 9440/0005:6, 9440/0005:41, 9440/0005:3, 9440/0004:193, 9440/0004:40, 9440/0003:78, 9440/0003:81, 9440/0003:4, 9440/0003:6, 9444/0001:77, 9444/0001:55, 9444/0001:104, 9444/0001:65, 9444/0002:98, 9444/0002:41, 9444/0002:72).

PŪV pobūdis:

Planuojama pastatyti VE parką (iki 58 vnt., tikslus VE skaičius bus nustatytas vertinimo metu) ir įrengti būtina infrastruktūrą. Planuojamų VE maksimalūs parametrai: galia – iki 8 MW, sparnuotės diametras – iki 180 m, aukštis su pakelta mente – iki 270 m.

PAV atlikimo teisinis pagrindas:

PŪV patenka į Lietuvos Respublikos PŪV PAV įstatymo 1 priedo 3.10.2 punktą: sausumoje, kai planuojama statyti 7 ar daugiau VE ir atstumas nuo planuojamų statyti VE iki pastatytų, statomų ar planuojamų statyti yra 5 km ar mažesnis (matuojant tarp stiebų centrų) arba kai šie skaičiai ir atstumo dydžiai pasiekiami, įskaitant jau pastatytas, statomas ar planuojamas statyti VE, todėl privaloma atlikti PAV.

Numatomos nagrinėti alternatyvos:

Bus nagrinėjamos vietos, sprendinių techninės ir technologinės bei poveikį mažinančių priemonių sprendinių alternatyvos bei „nulinė“ alternatyva, kuri atspindi esamą aplinkos būklę.

PŪV vietos (alternatyvių vietų) ypatumai:

Apytikslės VE parko išdėstymo teritorijoje centro koordinatės (LKS'94) – 6117433, 428874. Mažiausias atstumas nuo planuojamų VE iki Jurbarko miesto – 7,5 km, nuo artimiausių gyvenamųjų teritorijų ir pavienių sodybviečių planuojamos VE nutolusios ne mažesniu nei 0,4 km atstumu. PŪV vietos nepatenka ir nesiriboja su kultūros paveldo vertybių teritorijomis (artimiausia generolo Jono Žemaičio-Vytauto vadavietė (unik.kodas: 25501) – už 0,5 km); nepatenka į saugomas ir Europos ekologinio tinklo Natura 2000 teritorijas. Mažiausias atstumas iki artimiausios saugomos teritorijos (Šimkaičių miško juodalksnio genetinis draustinis) – 0,32 km, iki Mituvos upės slėnio žemiau Paulių

(Natura 2000 (BAST)) – apie 0,12 km; mažiausias atstumas iki PAST (Nemuno upės pakrantės ir salos tarp Kulautuvos ir Smalininkų) – 6,2 km. Vietos nepatenka į LR Nacionaliniame kraštovaizdžio tvarkymo plane išskirtus ypač saugomo šalies vizualinio estetinio potencialo arealus. Mažiausias atstumas iki valstybinės sienos su Rusija – 20 km.

PAV subjektai, kurie dalyvauja PAV procese, pagal kompetenciją teikia išvadas ir įstatymų nustatyta tvarka – visuomenei informaciją apie galimą PŪV PAV:

Jurbarko r. sav. administracija (Dariaus ir Girėno g. 96, Jurbarkas, tel. (8 447) 70153, el.p. info@jurbarkas.lt); Nacionalinio visuomenės sveikatos centro prie SAM Tauragės departamentas (Prezidento g. 38, Tauragė, tel. (8 446) 61167, el. p. taurage@nvsc.lt); Priešgaisrinės apsaugos ir gelbėjimo departamento prie VRM Kauno priešgaisrinė gelbėjimo valdyba (Nemuno g. 2-1, Kaunas, tel. (8 707) 56866, el. p. kaunas.pgv@vpgt.lt); Kultūros paveldo departamento prie KM Telšių-Tauragės teritorinis sk. (Vasario 16-osios g. 6, Tauragė, tel. (8 446) 61474, el. p. telsiai-taurage@kpd.lt), Valstybinė saugomų teritorijų tarnyba prie AM (Antakalnio g. 25, Vilnius, tel. (8 5) 272 3284, el. p. vstt@vstt.lt).

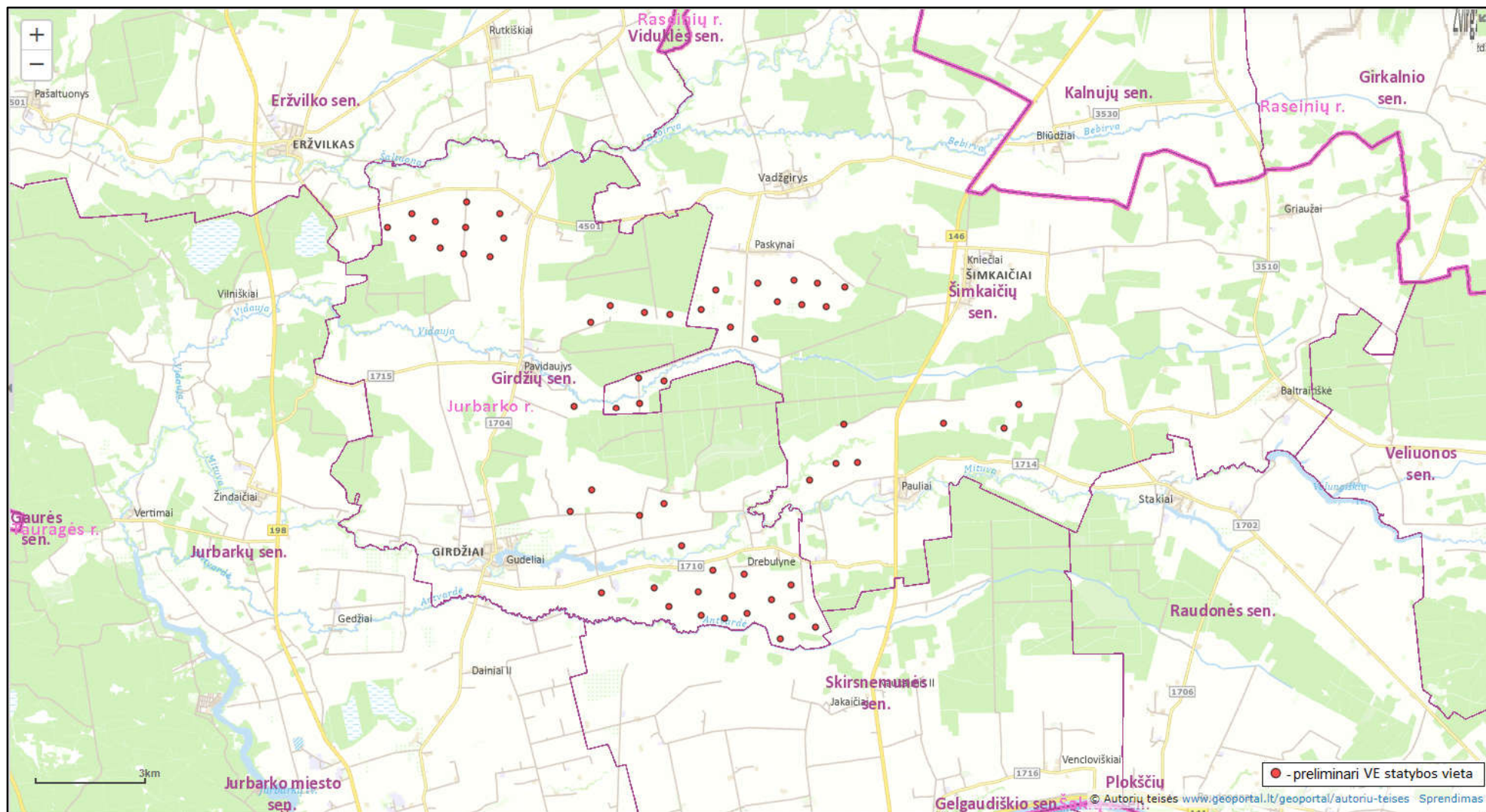
PAV atlieka ir sprendimą dėl PŪV poveikio aplinkai priima:

Aplinkos apsaugos agentūra (toliau – AAA) (A. Juozapavičiaus g. 9, Vilnius, tel. +370 682 92 653, el. paštas aaa@gamta.lt).

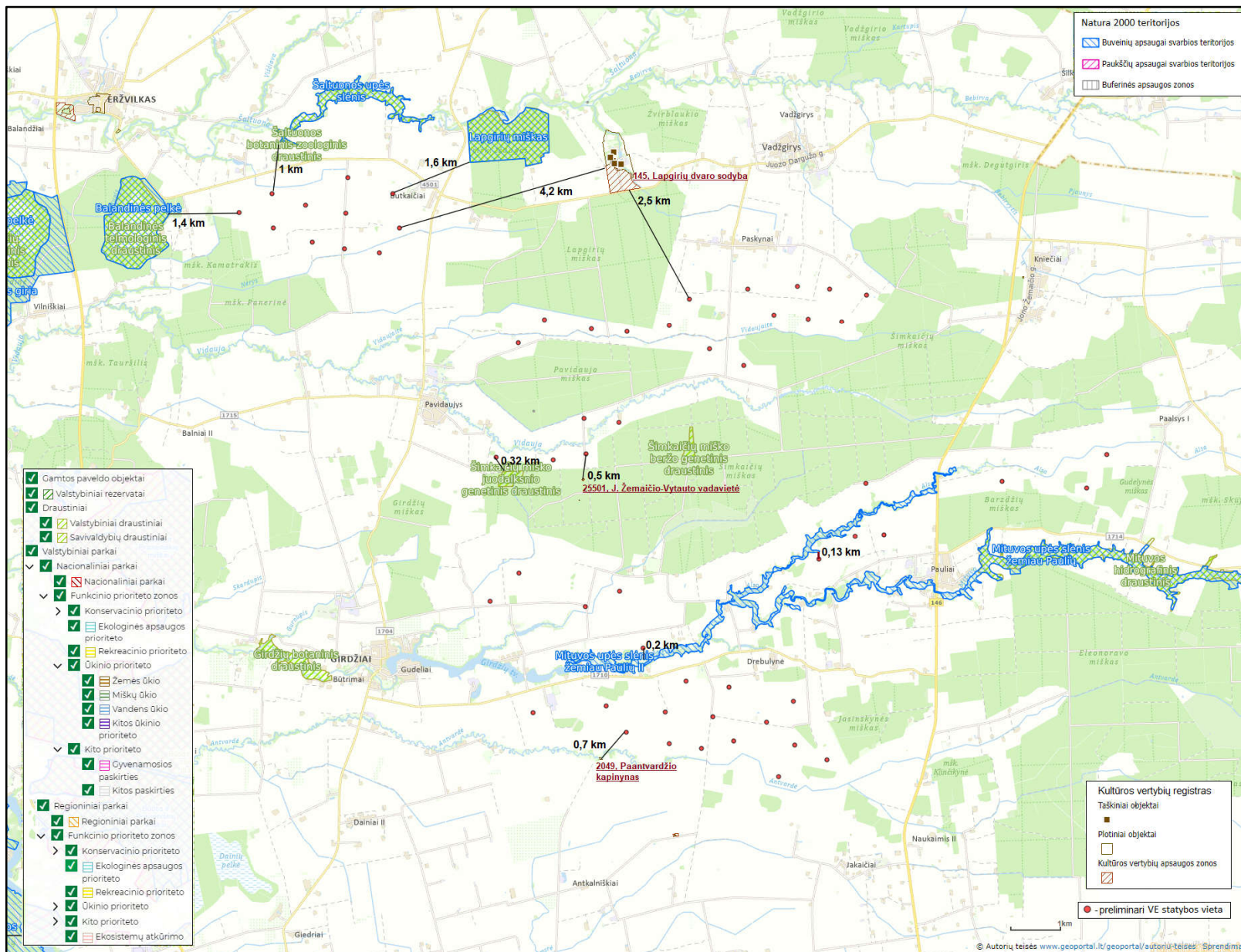
Visuomenė teikia pasiūlymus dėl pradėto PAV (įskaitant galimybę užduoti klausimus ir gauti informaciją) AAA ir turi teisę teikti pasiūlymus PAV dokumentų rengėjui arba PŪV organizatoriui per 10 darbo dienų nuo pranešimo apie PAV pradžią paskelbimo AAA interneto svetainėje dienos (<https://aaa.lrv.lt>), terminą skaičiuojant nuo kitos dienos jį paskelbus.

Atlikus PAV, AAA priima sprendimą dėl PŪV poveikio aplinkai. Jeigu AAA priima sprendimą dėl PŪV poveikio aplinkai, kad veikla atitinka aplinkos apsaugos, visuomenės sveikatos, nekilnojamojo kultūros paveldo apsaugos, gaisrinės saugos ir civilinės saugos teisės aktų reikalavimus ir nedarys reikšmingo neigiamo poveikio aplinkai, ši PŪV gali būti vykdoma. Jeigu AAA priima sprendimą dėl PŪV poveikio aplinkai, kad PŪV neatitinka aplinkos apsaugos, visuomenės sveikatos, nekilnojamojo kultūros paveldo apsaugos, gaisrinės saugos ir civilinės saugos teisės aktų reikalavimų ir darys reikšmingą neigiamą poveikį aplinkai, įstatymuose įtvirtinti leidimai negali būti išduodami ir tokia veikla negali būti vykdoma.

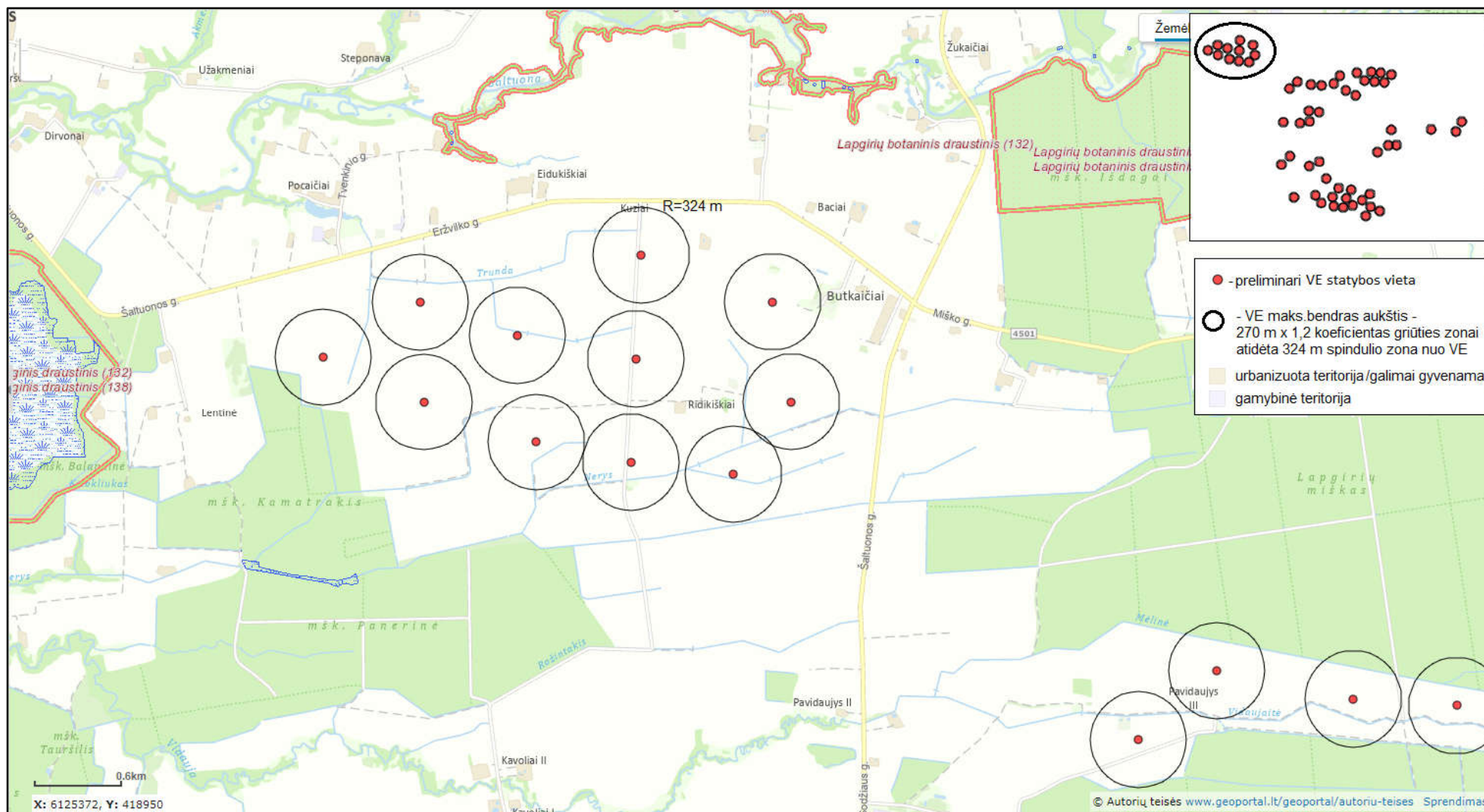
PRELIMINARIŲ PLANUOJAMOS ŪKINĖS VEIKLOS VIETŲ IŠSIDĖSTYMO ŽEMĖLAPIS



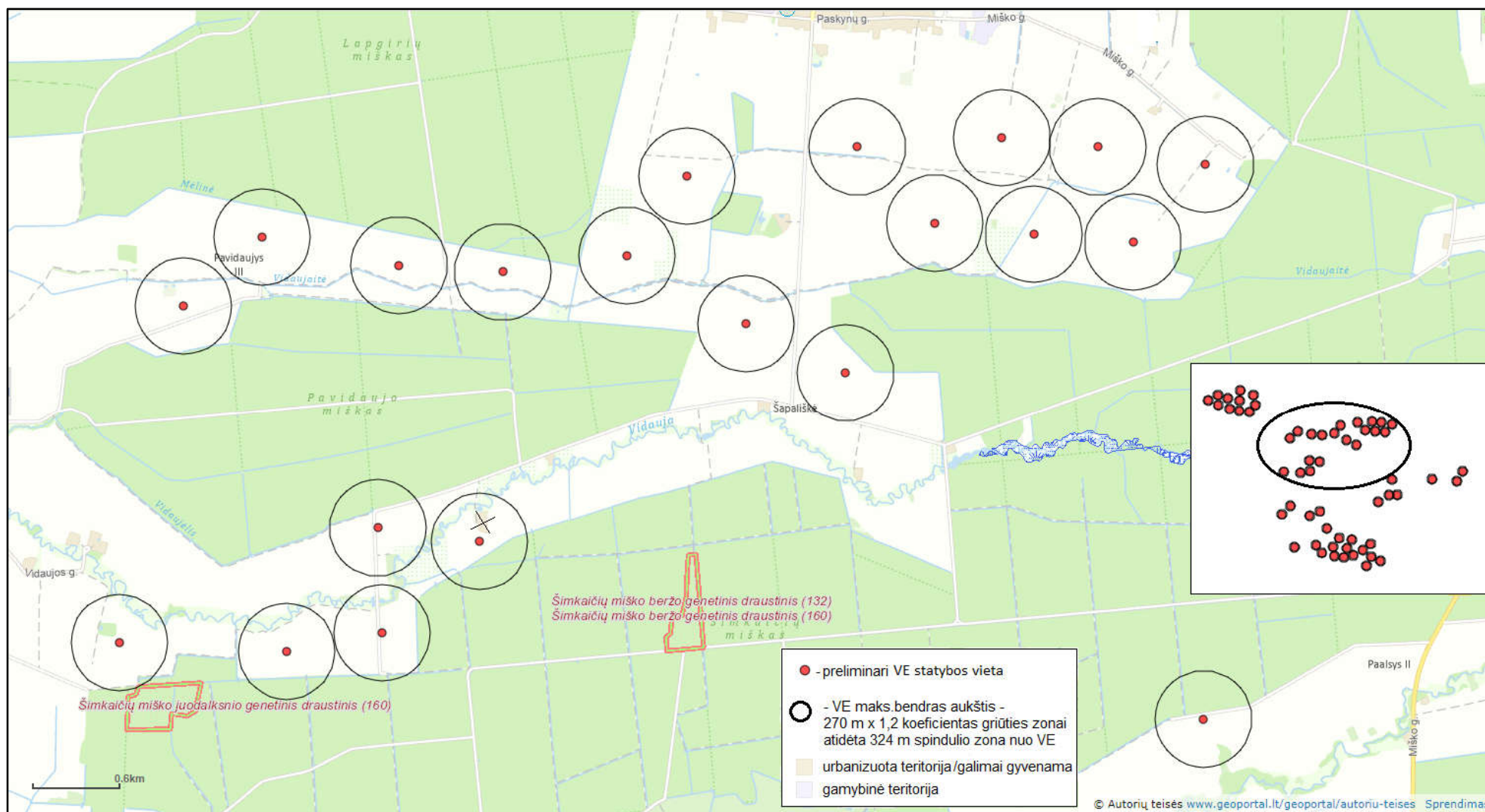
PRELIMINARIŲ PLANUOJAMOS ŪKINĖS VEIKLOS VIETŲ IŠSIDĖSTYMO ŽEMĖLAPIS SAUGOMŲ TERITORIJŲ IR KULTŪROS VERTYBIŲ ATŽVILGIU



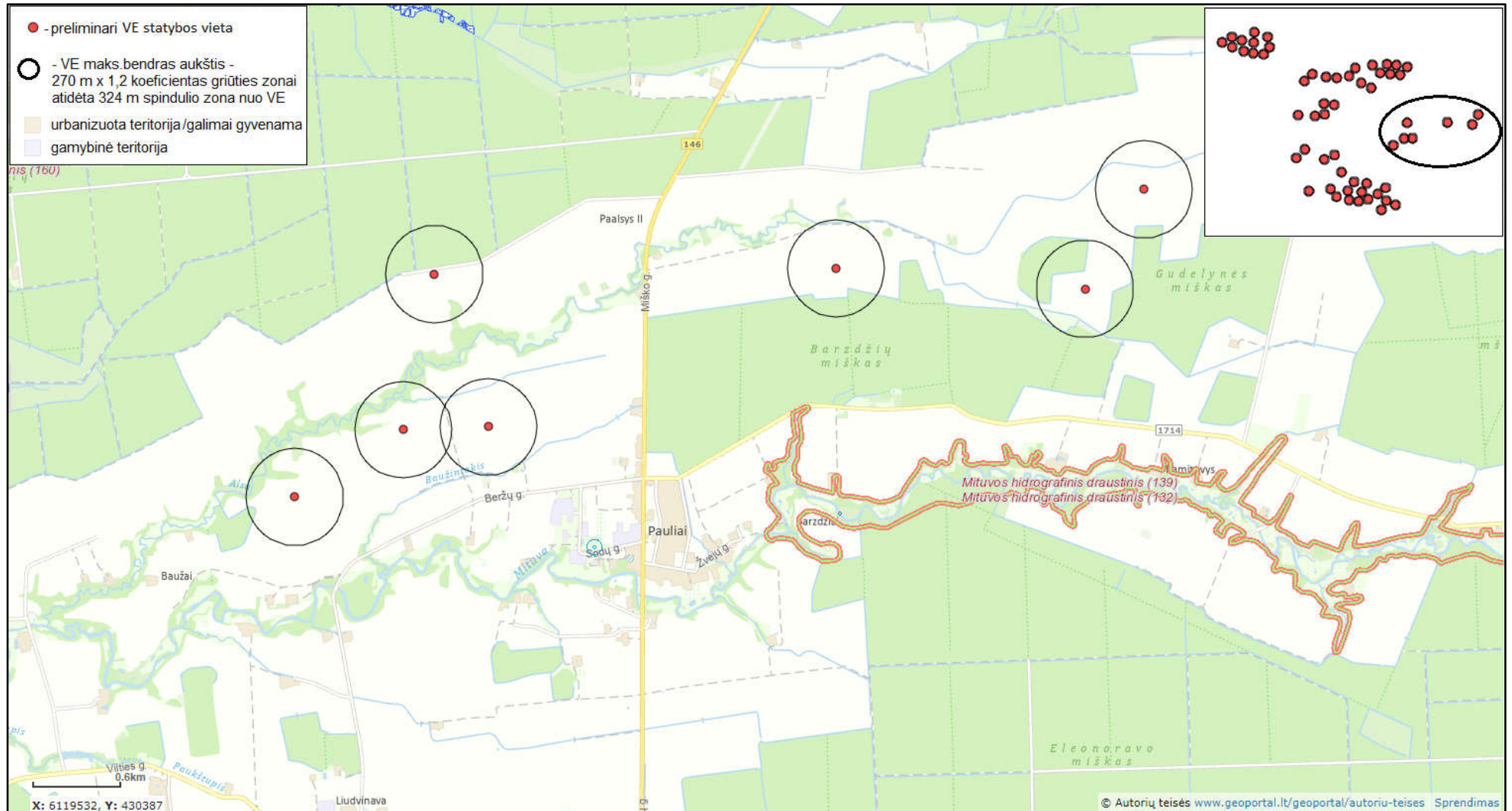
PRELIMINARIŲ PLANUOJAMOS ŪKINĖS VEIKLOS VIETŲ IŠSIDĖSTYMO ŽEMĖLAPIS URBANIZUOTOS APLINKOS ATŽVILGIU (1)



PRELIMINARIŲ PLANUOJAMOS ŪKINĖS VEIKLOS VIETŲ IŠSIDĖSTYMO ŽEMĖLAPIS URBANIZUOTOS APLINKOS ATŽVILGIU (2)



PRELIMINARIŲ PLANUOJAMOS ŪKINĖS VEIKLOS VIETŲ IŠSIDĖSTYMO ŽEMĖLAPIS URBANIZUOTOS APLINKOS ATŽVILGIU (3)



PRELIMINARIŲ PLANUOJAMOS ŪKINĖS VEIKLOS VIETŲ IŠSIDĖSTYMO ŽEMĖLAPIS URBANIZUOTOS APLINKOS ATŽVILGIU (4)

