

BENDROJI DALIS
DOKUMENTŲ SUDĖTIES ŽINIARAŠTIS

1.	Rodikliai	1
2.	Aiškinamasis raštas	2-8
3.	Techninė specifikacija	9-14
4.	Techninė užduotis	15-16
5.	Pritarimas projektiniams pasiūlymams	17
6.	Programinės įrangos sąrašas	18
7.	Situacijos planas	19
8.	Sklypo planas	20

AIŠKINAMASIS RAŠTAS

Adresas: Drobės g. 4, Kaunas
Žymėjimas plane: 1A1m
Unikalus nr.: 1993-7005-2018
Statinio kategorija: Neypatingas
Statinio paskirtis: Gyvenamoji (3 ir daugiau butų)
Statybos rūšis: Rekonstravimas
Stadija: Techninis darbo projektas
Šifras: A/TDP-2020-07-01
Statytojas: UAB „Mano būstas Kaunas“



1. PASTATO APIBŪDINIMAS

Daugiabutis gyvenamasis namas

Pastatas rąstų, pamatai juostiniai plytų ir akmens mūro. Sudarytas iš kelių tūrių, kurių vienas yra dviejų aukštų, trišlaičiu stogu (šiferis, autentiška skardos danga neišlikusi) su nedidele veranda ir balkonu antrame aukšte. Numatoma rekonstruoti pastato dalis vieno aukšto, dengta dvišlaičiu stogu į kuri įsikerta aštuonkampis verandos bokštelis (jo stogas dengtas skardos lakštų danga). Kiemo pusėje ištrauktas laiptinės rizalitas per du aukštus.

Stogas daugiašlaitis, medinių konstrukcijų, dengtas asbestinio šiferio lakštais

Fasadai retrospektyvizmo stiliaus, asimetrinės kompozicijos, su medinių dailylenčių apkala, kuri yra nusidėvėjusi. Viršuje fasadai užbaigti vainikuojančiu karnizu, o jų šonai, cokolinė dalis, langų ir durų angos aptaisytos mediniais apvadais (tamsiau dažytais). Išlikę keli autentiško skaidymo langai mediniais rėmais, kiti langai pakeisti į PVC rėmo.

Stogo danga nusidėvėjusi, nesandari, pratekėjimų vietosė stogo konstrukcijos veikiamos drėgmės ir turi būti remontuojamos.

Apdaila skirtingu metu remontuota ir nesudaro vientiso vaizdo.

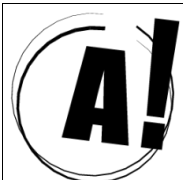
Atliekant dokumentų analizę ir apžiūrą vietoje aptikta kadastriniuose matavimuose per laiką besitęsianti klaida – nepavaizduota nuo seno esanti buto nr. 2, patalpos 2-1 lango anga.

2. ESAMA BŪKLĖ

STOGAS

Konstrukcijų mediena įvertinama konstrukcijų būklės vizualinių tyrimų metu, principiniai sprendiniai parenkami konstrukcijų dalyje.

Atliekant remonto darbus visas medines stogo konstrukcijas privaloma nuvalyti, apdoroti fungicidais, insekticidais bei antpirenais. Nusidėvėjusias priegegnes, grebėstus ir lentų paklotą



ARCHITEKTŪROS CECHAS

Įm. k. 304408408, adr. J. Savickio g. 4, Vilnius
 Tel. nr. +370 648 98958, el. p. info@acechas.lt

numatoma pakeisti naujais elementais. Arčiau nei per 380 mm kaminų dūmtraukių esančias medines konstrukcijas ugniaiatparinti.

Pastogės ventiliacinio langelio angoje įrengti apsaugines groteles.

Kaminai

Kaminų mūras vietomis ištrupėjęs, matomi vertikalūs įtrūkiai, apskardinimai nusidėvėję. Kaminų kepurės apirę.

Lietaus vandens nuvedimo sistema

Lietaus vandens nuvedimo sistema nusidėvėjusi – kryptiniai latakai ir skardinimai nesandarūs, sulankstyti, pažeisti rūdžių, skylėti.

BALKONAS

Balkono ir jo metalinių turėklų būklė gera.

FASADAI

Fasadų apdaila nusidėvėjusi, matomi ankstesnių remontų rezultatai – dalis pastato aptaisyta kitos spalvos plastiko dailylentėmis.

COKOLIS

Cokolio mūro siūlės vietomis išdūlėję. Cokolinės lentos dažymo sluoksniai atšokę.

DURYS IR LANGAI

Autentiškos durys išlikę tik verandoje, visur kitur pakeistos butų savininkų iniciatyva ir lėšomis. Didžioji dalis langų pakeiti į PVC rėmo, autentiškų išlikę nedaug.

Ateityje rekomenduojama langus ir duris keisti išlaikant autentišką skaidymą ir medžiagiškumą (medinis rėmas).

SAUGUMAS

Ant stogo nėra gaisrinių kopėčių, ar kitų saugumą užtikrinančių elementų. Sklypas aptvertas rakinama tvora.

3. SAVAVALIŠKOS STATYBOS DARBAI

BUTAS NR. 1

Vietoj buvusios lango angos (kontūras pažymėtas fasado brėžinyje) išardžius polanginę dalį įrengtos durys su langu.

BUTAS NR. 3A

Vietoj buvusios lango angos (kontūras pažymėtas fasado brėžinyje) ją padidinus ir išardžius polanginę dalį įrengtos durys iš patalpos 3-2.

Buvusių durų iš patalpos 3-5 anga iš dalies užtaisyta ir įrengtas nedidelis langas.



ARCHITEKTŪROS CECHAS

Įm. k. 304408408, adr. J. Savickio g. 4, Vilnius
Tel. nr. +370 648 98958, el. p. info@acechas.lt

4. NORMATYVINIAI DOKUMENTAI, KURIAIS VADOVAUJANTIS PARENGTAS PROJEKTAS

LR Statybos įstatymas

Nekilnojamojo kultūros paveldo apsaugos įstatymas

STR 1.01.02:2016 Normatyviniai statybos techniniai dokumentai

STR 1.01.03:2017 Statinių klasifikavimas

STR 1.01.08:2002 Statinio statybos rūšys

STR 1.05.01:2017 Statybą leidžiantys dokumentai. Statybos užbaigimas. Statybos sustabdymas. Savavališkos statybos padarinių šalinimas. Statybos pagal neteisėtai išduotą statybą leidžiantį dokumentą padarinių šalinimas

STR 1.06.01:2016 Statybos darbai. Statinio statybos priežiūra

STR 2.01.01(1):2005 Esminis statinio reikalavimas. Mechaninis atsparumas ir pastovumas

STR 2.01.01(2):1999 Esminiai statinio reikalavimai. Gaisrinė sauga

STR 2.01.01(3):1999 Esminiai statinio reikalavimai. Higiena, sveikata, aplinkos apsauga

STR 2.01.01(4):2008 Esminis statinio reikalavimas. Naudojimo sauga

STR 2.01.01(5):2008 Esminis statinio reikalavimas. Apsauga nuo triukšmo

STR 2.01.01(6):2008 Esminis statinio reikalavimas. Energijos taupymas ir šilumos išsaugojimas

STR 2.04.01:2018 Pastatų atitvaros. Sienos, stogai, langai ir išorinės įėjimo durys

5. NUMATOMI SPRENDINIAI

Projekto rengimo pagrindas

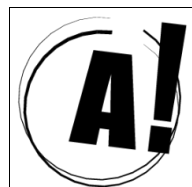
Projektas parengtas remiantis LR Statybos įstatymu, statybos techniniais reglamentais, suderintais projektiniais pasiūlymais. Projekto rengimo tikslas – gauti statybą leidžiantį dokumentą daugiabučio gyvenamojo namo dalies (stogo) rekonstravimui **nedidinant užstatymo ploto** ir paprastojo bei kapitalinio remonto darbams.

SKLYPAS

Sklypo sprendiniai nesikeičia – naujų butų ar kitos paskirties patalpų neprojektuojama, papildomų automobilio stovėjimo vietų nenumatoma. Pastato dalies rekonstravimo tikslas – suprojektuoti tūrinius stoglangius prie buto nr. 3A prijungiamoje pastogėje, o likusieji numatomi statybos darbai – paprastojo ir kapitalinio remonto rūšies.

PAMATAI, COKOLIS IR NUOGRINDA

Pamatai ir cokolis remontuojamas, mūras nuplaunamas, plytų netektys atstatomos, paviršius lyginamas ir, apšiltinus ekstruziniu polistirenu, nutinkuojamos. Verandos laipteliai remontuojami – pašalinamas atsiskuksniavęs betonas, paviršiai atstatomi nauju betono sluoksniu ir impregnuojami. Prie pamatų įrengiamos atviro tipo „kvėpuojančios“ nuogrindos.



ARCHITEKTŪROS CECHAS

Įm. k. 304408408, adr. J. Savickio g. 4, Vilnius
Tel. nr. +370 648 98958, el. p. info@acechas.lt

STOGAS**Konstruktijų remontas ir danga**

Atliekamas laiptinės rizalito, verandos ir trišlaitės stogo dalies konstrukcijų kapitalinis remontas – nusidėvėję, gaisro pažeistos konstrukcijos keičiamos naujomis, o didesniuose nei 600 mm tarpgegniuose įrengiamos papildomos gegnių poros. Mūrлотų atkarpos remontuojamos segmentiškai arba keičiamos visos. Priegegnės, ventiliaciniai tašai ir skersiniai grebėstai bei lentų paklotas numatomi nauji. Įrengiamas naujas hidroizoliacijos ir apsaugos nuo vėjo sluoksnis (difuzinė plėvelė) bei nauja skardos lakštų danga (pilkos spalvos RAL 7015) su dvigubu falcu. Visi stogo elementai naujai apskardinami (apskardinimai stogo dangos spalvos – pilka RAL 7015).

Rekonstruojama stogo dalis (stoglangių įrengimo ir pastogės šiltinimo darbai finansuojami buto nr. 3A savininko lėšomis)

Dvišlaičiu stogu dengta pastato dalis rekonstruojama – neįrengtoje pastogėje projektuojamos gyvenamos patalpos. Esamos blogos būklės konstrukcijos keičiamos naujomis, montuojami tūrinių stoglangių karkasai. Stogas ir stoglangiai apšiltinami, įrengiama hidroizoliacija, ventiliaciniai tašai ir grebėstai. Dengiama nauja skardos lakštų danga (pilkos spalvos RAL 7015) su dvigubu falcu. Visi stogo elementai naujai apskardinami (apskardinimai stogo dangos spalvos – pilka RAL 7015).

Nauji mediniai elementai į statybietę turi būti pristatyti jau apdoroti antipireniais ir antiseptikais, o esami – nuvalomi ir dengiami atipirenų ir antiseptikų mišiniais vietoje.

Lietaus vandens nuvedimas

Lietaus vandens nuvedimo sistema atnaujinama, nusidėvėję lietvamzdžiai keičiami naujais (pilkos skardos) ir lietloviai (spalva RAL 7015).

Kaminai ir kiti elementai

Kaminai, atlikus jų video apžiūrą, remontuojami, dūmtraukiai išvalomi (juose gali būti plytų dalių), jų kepurės permūrijamos išlaikant esamus profilius ir formas. Numatomi nauji stogo dangos spalvos (pilkos, RAL 7015) apskardinimai.

Nustatomi visi eksploatuojami inžineriniai elementai (ventiliacijos kaminėliai, alsuokliai ir kt.), išvedami virš stogo (naujos atkarpos pilkos spalvos artimos RAL 7015).

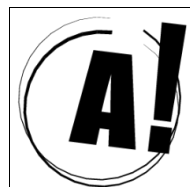
Saugumą užtikrinančių priemonių įrengimas

Numatomos gaisrinės kopėčios (pilkos spalvos, RAL 7015), kitos saugą užtikrinančios priemonės įrengiamos statytojui pageidaujant.

PERDANGOS

Esami statybinių šiukšlių ir senų apšiltinimo produktų sluoksniai šalinami. Pažeisti perdangos elementai demontuojami ir keičiami naujais, analogiško skerspjuvio.

Perdangoje virš buto 3A suformuojama anga laiptams, o supuvę perdangos sijos keičiamos naujomis, analogiško skerspjuvio. Nauji mediniai elementai į statybietę turi būti pristatyti jau apdoroti antipireniais ir antiseptikais, o esami – nuvalomi ir dengiami atipirenų ir antiseptikų mišiniais vietoje. Perdangos apšiltinamos mineraline vata.

**ARCHITEKTŪROS CECHAS**

Įm. k. 304408408, adr. J. Savickio g. 4, Vilnius
Tel. nr. +370 648 98958, el. p. info@acechas.lt

IŠORĖS SIENOS

Nusidėvėjusi apdaila demontuojama, rąstų sienojai nuvalomi ir, įvertinus pažaidas, remontuojami. Esant galimybei tarp pamato ir apatinio rąstų vainiko esanti hidroizoliacija atnaujinama. Sienojai apkalami medinių tašelių karkasu, apšiltinami mineraline vata. Difuzinė plėvelė prie fasado prispaudžiama medžio tašeliais. Fasada aptaisomi naujomis medžio dailylentėmis bei dažomi. Dekoratyvūs mediniai elementai (cokolinė lenta, fasado šonų kertės, langų ir durų apvadai) montuojami nauji, to paties tipo ir matmenų.

Ant fasadų netvarkingai pritvirtinti elektros ir ryšių kabeliai turi būti tvarkomi – nenaudojami nuardomi, o likusieji slepiami instaliaciniuose PVC loveliuose (stačiakampio skerspjūvio, su dangčiu, artimos fasadui spalvos).

BALKONAI

Esamas balkonas geros būklės, jo remontuoti nereikia.

Projektuojamas naujas lengvų metalo konstrukcijų balkonas rekonstruojamoje pastato dalyje.

DURYS IR LANGAI

Rekomenduojama esamus langus ir duris keisti išlaikant autentišką skaidymą ir medžiagiškumą (medinis rėmas) bei vienodą spalvą.

Buto nr. 1 įėjimo durys keičiamos pagal poreikį, kai įvertinus apšiltinamojo sluoksnio ir apdailos storius matyti, kad šie uždengtų dalį langų angų (pastato ašių B ir 3 sandūroje).

BUTAS NR. 3A (stoglangių įrengimo, pastogės šiltinimo, laiptų ir patalpų įrengimo darbai finansuojami buto nr. 3A savininko lėšomis)

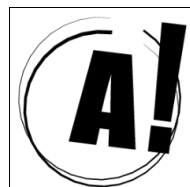
Neįrengtos pastogės paskirtis keičiama į gyvenamąją, projektuojamos gyvenamosios patalpos – kambarys, drabužinė ir žaidimų erdvė.

Kambaryje natūraliam apšvietimui projektuojamas tūrinis stoglangis (vienšlaičiu stogu) su 3 vnt. langų. Esamų išorinių patekimo į pastogę durų anga didinama, projektuojamas išėjimas į nedidelį balkoną. Balkonas projektuojamas metalo konstrukcijų, ažūrišku turėklų.

Drabužinėje projektuojamas tūrinis stoglangis su dvišlaičiu stogeliu.

Projektuojamas patekimas į bokštelio pastogėje projektuojamą žaidimų erdvę – keičiama stogo šlaito ir bokštelio sandūros vieta, suformuojant 1100 mm pločio ir 1350 mm aukščio angą (be durų). Bokštelyje projektuojami du nedideli langeliai į stogo šlaito pusę.

Šios patalpos prijungiamos prie buto nr. 3A. Pirmame buto nr. 3A aukšte projektuojami vieno maršo mediniai laiptai į mansardos patalpas. Mansardoje laiptų anga numatoma su apsauginiais turėklais/aphtarais.

**ARCHITEKTŪROS CECHAS**

Įm. k. 304408408, adr. J. Savickio g. 4, Vilnius
Tel. nr. +370 648 98958, el. p. info@acechas.lt

6. ESMINIŲ STATINIO REIKALAVIMŲ IŠPILDYMAS PROJEKTE

- Nesumažinti pastato mechaninio atsparumo ir pastovumo gebos bei kitų esminių statinio reikalavimų parametru;
- Nepažeisti trečiųjų asmenų pagrįstų interesų ir nesudaryti prielaidų tokiems pažeidimams atsirasti naudojimo metu;
- Užtikrinti nepertaukiamą inžinerinių sistemų darbą pertvarkymo metu;
- Užtikrinti įvažiavimą į sklypą, priėjimą iki pastato ir pastato vidaus komunikacijų laisvą naudojimą remonto darbų metu;

Projekto sprendiniai atitinka statytojo projektavimo užduoties nurodymus, LR galiojančius įstatymus, statybos techninius reglamentus, higienos normų, aplinkos apsaugos ir kitų normatyvinių dokumentų reikalavimus.

PASTABOS

1. Numatomi darbai gali būti vykdomi etapais, todėl darbų apimtys turi būti patikslinamos rangovo vietoje, prieš atliekant darbus.
2. Butuose nr. 1 ir nr. 2 patalpų plotus ar išdėstymą keičiančių statybos darbų nenumatoma.
3. Projektiniai sprendiniai apima tik 1A1m daugiabutį gyvenamąjį namą, kituose sklype esančiuose statiniuose jokie statybos darbai nenumatomi.
4. Apšiltinto pastato šiluminės savybės turi būti įvertintos, todėl pastato Administratorius turi atlikti pastato energinio naudingumo sertifikavimą.

7. STATYBINIŲ ATLIEKŲ TVARKYMAS

Statybinės atliekos turi būti tvarkomos pagal Statybinių atliekų tvarkymo taisyklių reikalavimus.

- Statybvietėje turi būti rūšiuojamos susidarančios perdirbimui tinkamos atliekos ir pakartotiniam naudojimui tinkamos konstrukcijos (medžiagos), rūšiuojamos kitos atliekos – antrinės žaliavos, pavojingos atliekos.
- Nepavojingos statybinės atliekos gali būti saugomos statybvietėje ne ilgiau kaip vienerius metus nuo jų susidarymo dienos, tačiau ne ilgiau kaip iki statybos darbų pabaigos.
- Pavojingos statybinės atliekos turi būti saugomos pagal Atliekų tvarkymo taisyklėse nustatytus reikalavimus ne ilgiau kaip 3 mėnesius nuo jų susidarymo, tačiau ne ilgiau kaip iki statybos darbų pabaigos taip, kad nekeltų pavojaus aplinkai ir žmonių sveikatai.
- Inertinės (nepavojingos) statybinės atliekos gali būti smulkinamos mobilia įranga statybvietėje.
- Asbesto turinčios statybinės atliekos statybvietėje turi būti surenkamos atskirai nuo kitų statybinių atliekų;
- Birios (asbesto plaušelius išskiriančios) statybvietėje susidariusios asbesto turinčios statybinės atliekos turi būti sudrėkinamos ir pakuojamos į sandarią plastikinę tarą

**ARCHITEKTŪROS CECHAS**

Įm. k. 304408408, adr. J. Savickio g. 4, Vilnius
Tel. nr. +370 648 98958, el. p. info@acechas.lt

(dvigubus plastikinius maišus, statines, konteinerius ar kt.). Supakuotos asbesto turinčios statybinės atliekos turi būti ženklinamos pagal Atliekų tvarkymo taisyklių reikalavimus;

- asbesto turinčios statybinės atliekos statybvietėje gali būti saugomos ne ilgiau kaip 3 mėnesius nuo jų susidarymo, tačiau ne ilgiau kaip iki statybos darbų pabaigos;
- asbesto turinčios statybinės atliekos turi būti perduodamos asbesto ar asbesto turinčias statybines atliekas šalinančioms įmonėms.
- Asbesto turinčios statybinės atliekos turi būti šalinamos sudarius sutartį su asbesto atliekas tvarkančia įmone.
- Polichlorintų bifenių ir polichlorintų terfenilų (toliau – PCB/PCT) turinčios statybinės atliekos statybvietėje turi būti surenkamos pagal Polichlorintų bifenių ir polichlorintų terfenilų (PCB/PCT) tvarkymo taisyklių, patvirtintų Lietuvos Respublikos aplinkos ministro 2003 m. rugsėjo 26 d. įsakymu Nr. 473 (Žin., 2003, Nr. 99-4469), ir 2004 m. balandžio 29 d. Europos Parlamento ir Tarybos reglamento (EB) Nr. 850/2004 dėl patvariųjų organinių teršalų ir iš dalies keičiančio direktyvą 79/117/EEB, reikalavimus.

Neapdorotų statybinių atliekų sunaudojimas

Neapdorotos nepavojingos statybinės atliekos gali būti sunaudojamos:

- Statybvietėje, kurioje šios atliekos susidaro, tuo atveju, kai jų sunaudojimas numatytas statinio projekte kaip užpildas ar konstrukcinė medžiaga – inertinių atliekų (betonas, plytos, čerpės, keramika ir kt.) frakcija, kurios dalelių dydis ne didesnis kaip 150 mm ir mechaninis atsparumas tenkina konstrukcijai (užpildui) nustatytus reikalavimus, laikiniams keliams statybvietėje tiesti, gruntas;
- Energijos gavybai – medienos atliekos, kurios neapdorotos medienos konservantais, nepadengtos gruntu ar dažais, kaip nustatyta dokumente „Atliekų deginimo aplinkosauginiai reikalavimai“, patvirtintame Lietuvos Respublikos aplinkos ministro 2002 m. gruodžio 31 d. įsakymu Nr. 699 (Žin., 2003, Nr. 31-1290);
- Kaip užpildas ar konstrukcinė medžiaga inertinių atliekų (betono, plytų, čerpių, keramikos ir kt.) frakcija, kurios dalelių dydis ne didesnis kaip 150 mm ir mechaninis atsparumas tenkina konstrukcijai (užpildui) nustatytus reikalavimus, laikiniams keliams atliekų sąvartynuose tiesti;
- atliekų sluoksnių perdengimui sąvartynuose – pavojingomis medžiagomis neužterštas gruntas arba kitos savo fizine struktūra panašios inertinės atliekos (pvz., atsijos, akmenų vatos atliekos ir pan.).

Statybinių atliekų vežimas, naudojimas ir šalinimas

- Dulkančios statybinės atliekos turi būti vežamos dengtose transporto priemonėse ar naudojant kitas priemones, kurios užtikrintų, kad vežamos šios atliekos ir jų dalys vežimo metu nepatektų į aplinką.



ARCHITEKTŪROS CECHAS

Įm. k. 304408408, adr. J. Savickio g. 4, Vilnius
Tel. nr. +370 648 98958, el. p. info@acechas.lt

- Pavojingos statybinės atliekos turi būti vežamos laikantis Atliekų tvarkymo taisyklėse nustatytų reikalavimų.
- Statybines atliekas naudojančios (ar) šalinančios įmonės turi nustatyti priimamų naudoti ir (ar) šalinti statybinių atliekų sąrašą ir šių atliekų kokybės reikalavimus.
- Naudojimui ir (ar) šalinimui atvežtas statybines atliekas patikrina statybines atliekas naudojanti ir (ar) šalinanti įmonė. Jei statybinių atliekų turėtojo atvežtos statybinės atliekos neatitinka statybines atliekas naudojančios ir (ar) šalinančios įmonės nustatytų atliekų kokybės reikalavimų ir todėl nepriimamos, atliekas naudojanti ir (ar) šalinanti įmonė turi nedelsdama informuoti apie tai Aplinkos ministerijos regiono aplinkos apsaugos departamentą, kurio kontroliuojamoje teritorijoje veikia ši statybines atliekas naudojanti ir (ar) šalinanti įmonė. Nurodytu atveju statybinių atliekų turėtojas statybines atliekas naudojančios ir (ar) šalinančios įmonės nepriimtas statybines atliekas turi perduoti kitam atliekų tvarkytojui.
- Statybinės atliekos, kurių perdirbti ar kitaip panaudoti nėra galimybių, turi būti šalinamos pagal Atliekų sąvartynų įrengimo, eksploatavimo, uždarymo ir priežiūros po uždarymo taisyklėse nustatytus reikalavimus.
- PCB/PCT turinčios statybinės atliekos naudojamos ir (ar) šalinamos pagal Polichlorintų bifenilų ir polichlorintų terfenilų (PCB/PCT) tvarkymo taisyklių ir Europos Parlamento ir Tarybos reglamento (EB) Nr. 850/2004 dėl patvariųjų organinių teršalų ir iš dalies keičiančio direktyvą 79/117/EEB reikalavimus.

Numatomų atliekų kiekiai:

Kodas	Tipas	Kiekis (t/vnt.)	Pastabos
17 01 01	Betonas	0,37	
17 04 05	Geležis, plienas	0,27	
17 06 05	Statybinės medžiagos, turinčios asbesto	4,26	
17 02 01	Medis	4,18	
17 09 04	Mišrios statybinės ir griovimo atliekos, nenurodytos 17 09 01, 17 09 02 ir 17 09 03	17,88	

PV A. Kenstavičius (A2014)



ARCHITEKTŪROS CECHAS

Įm. k. 304408408, adr. J. Savickio g. 4, Vilnius
Tel. nr. +370 648 98958, el. p. info@acechas.lt

BENDROJI TECHNINĖ SPECIFIKACIJA**1. BENDRIEJI TECHNINIAI REIKALAVIMAI IR NURODYMAI**

Statinio projekto ekspertizė nėra būtina.

Visos konstrukcijos ir įranga turi būti sertifikuoti arba pripažinti tinkamais naudoti Lietuvoje nustatyta tvarka ir turėti atitikties įvertinimo dokumentą. Visos konstrukcijos ir darbai turi būti atlikti tokiu būdu, kad pastatas atitiktų visus jam nustatytus keliamus norminius reikalavimus. Rangovas privalo palaikyti ryšį su Lietuvos Respublikos kontroliuojančiomis institucijomis, užtikrinti jų patikrinimus savo sąskaita bei ištaisyti trūkumus, kuriuos jie atras šių patikrinimų metu. Rangovas turi vykdyti visus Lietuvos Respublikos normatyvinius reikalavimus ir taisykles, išleistas bet kurios valdžios įstaigos, kurios jurisdikcijoje randasi statybos aikštelė. Atsakingi darbai ir konstrukcijos, nurodyti techninėse specifikacijose, turi būti priimti Užsakovo tai įforminant aktu, o baigtas statinys turi būti priimtas naudoti Lietuvos Respublikoje nustatyta tvarka. Rangovas turi dirbti glaudžiai bendradarbiaudamas su Užsakovu ir projektuotoju.

Subrangovai. Jei Rangovas naudojasi Subrangovų paslaugomis, prieš pradėdamas konkretų darbą reikia gauti Užsakovo sutikimą. Rangovas pasirenkamus Subrangovus turi aptarti su Užsakovu ir gauti jo pritarimą.

Statybos kokybės kontrolei užtikrinti statytojas organizuoja techninę ir (kur būtina) autorinę priežiūrą.

Žemės ir statinių statybos darbams vykdyti statytojas turi gauti leidimus.

Vykdamas statybos (montavimo) darbus, nuokrypiu nuo projektinių dydžių neturi viršyti statybos norminiuose dokumentuose nurodytų dydžių.

Vykdamas statybos darbus, vadovautis šiais pagrindiniais dokumentais:

- Lietuvos Respublikos statybos įstatymas.
- STR 1.04.04:2017 Statinio projektavimas, projekto ekspertizė
- STR 1.05.01:2017 Statybą leidžiantys dokumentai. Statybos užbaigimas. Statybos sustabdymas. Savavališkos statybos padarinių šalinimas. Statybos pagal neteisėtai išduotą statybą leidžiantį dokumentą padarinių šalinimas
- STR 1.06.01:2016 Statybos darbai. Statinio statybos priežiūra
- DT 5-00 Saugos ir sveikatos taisyklės statyboje.
- Kėlimo kranų naudojimo taisyklės.
- Bendrosios priešgaisrinės saugos taisyklės.
- Rekomendacinio pobūdžio dokumentai.

Projekto pakeitimai turi būti suderinti nustatyta tvarka.

PRIORITETO TVARKA TARP BRĖŽINIŲ, SPECIFIKACIJŲ IR KITŲ DOKUMENTŲ

Ši specifikacija turi būti skaitoma drauge su brėžiniais. Jei projekto dokumentuose randama neatitikimų ar prieštaravimų, dokumentų viršenybė nustatyta taip: 1. techninės specifikacijos, 2. aiškinamieji raštai, 3. brėžiniai, 4. sąnaudų kiekių žiniaraščiai. Tačiau Rangovas turi atkreipti Užsakovo dėmesį į visus didesnius neatitikimus prieš sprenddamas apie konkrečią interpretaciją.

Jei kokių pakeitimų atsiranda nuostatuose, teisiniuose dokumentuose, standartuose ir t.t., svarbesniais laikomi brėžiniai ir specifikacijos. Tačiau Rangovas turi informuoti Užsakovą apie visus tokius neatitikimus prieš nusprenddamas apie konkrečią interpretaciją, ypač teisinių dokumentų, vietinių nuostatų ar standartų

**ARCHITEKTŪROS CECHAS**

Įm. k. 304408408, adr. J. Savickio g. 4, Vilnius
Tel. nr. +370 648 98958, el. p. info@acechas.lt

atžvilgiu.

Techninis darbo projektas

Techninis darbo projektas susideda iš:

1.1. bendrosios dalies:

1.1.1. bendrųjų duomenų ir brėžinių (reglamento 8 priedo 5 papunktis);

1.2. projekto dalių sprendinių (reglamento 8 priedo 2.2–2.20 papunkčiai), kurių dokumentai yra:

1.2.1. bendrieji sprendinių duomenys;

1.2.2. sprendinių aiškinamieji raštai;

1.2.3. sprendinių detalūs skaičiavimai;

1.2.4. sprendinių techninės specifikacijos;

1.2.5. sprendinių brėžiniai;

1.3. specifinėje aplinkoje ar ypatingomis sąlygomis naudojamų statinio elementų ir inžinerinių sistemų naudojimo instrukcijų;

1.4. pasirengimo statybai darbų ir statybos darbų organizavimo (reglamento 8 priedo 46 papunktis) dalies;

1.5. sąnaudų kiekių žiniaraščių.

STATYBINIAI GAMINIAI, MEDŽIAGOS

Visi statybiniai gaminiai, medžiagos ir priedai turi atitikti nurodytus dokumentacijoje ir turi būti nauji. Bet kurių specifikacijoje nurodytą importinį produktą galima pakeisti analogišku vietiniu. Vietos produktams turi būti suteikiama aiški pirmenybė, tačiau, jei vietiniai produktai yra blogesnės kokybės, vietinio produkto reikia atsisakyti. Visiems nukrypimams nuo specifikacijos turi būti gautas Užsakovo sutikimas.

Visos medžiagos ir gaminiai turi būti pateikti su:

- gamintojo rekvizitais, firmos atpažinimo ženklu;
- specifikacija;
- nuoroda ar skirta interjerui ar eksterjerui;
- spalvos nuoroda;
- įrenginio pagaminimo data;

Rangovas privalo pristatyti visiems pagrindiniams produktams užsakymo kodus ir kilmės vietą bei pavadinimą priežiūros, valymo bei pakeitimo tikslu.

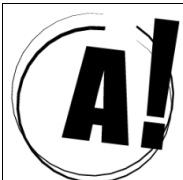
Nenaudotinos medžiagos

Draudžiama naudoti medžiagas, kurių sudėtyje yra asbesto, kancerogenų, polifluorangliavandenilių (pvz. teflono), švino, švino druskų, kadmio druskų, chromo druskų, gyvsidabrio druskų ir nikelio druskų.

Nerekomenduojama naudoti akrilnitrilo polimerų (pvz. kaučiuko, ABS plastiko), chlorpreno kaučiuko (pvz. neopreno), poliacetatu, poliuretanu, polivinilchloridų, polivinildenechlorido, polivinilfluorido, aromatinių poliamidų, halogenidinių angliavandenilių, poliamidų. Nerekomenduojamos medžiagos negali būti kitų medžiagų sudėtyje, pvz., gumoje, klijuose, laminuotoje medienoje.

Įpakavimas, transportavimas, tarpinis saugojimas

Transportavimo ir tarpinio saugojimo metu visi gaminiai ir medžiagos turi būti deramai uždengti ir supakuoti. Ant kiekvieno paketo turi būti nurodytas jo turinys. Jei pristatomos prekės yra birios ir



ARCHITEKTŪROS CECHAS

Įm. k. 304408408, adr. J. Savickio g. 4, Vilnius
Tel. nr. +370 648 98958, el. p. info@acechas.lt

nepakuotos, numeris, rūšis ir kokybė turi būti nurodyti pristatymo pranešime.

Gaminių ir medžiagų pristatymas

Gaminių ir medžiagų pristatymą reikia koordinuoti pagal statybos darbų grafiką. Reikia vengti nereikalingo saugojimo statybos aikštelėje. Visi tiekiami gaminiai ir medžiagos turi būti su tinkamais dokumentais.

Pristatymo patikrinimas

Atvežtų prekių išvaizdą, galimus defektus ir žalą reikia patikrinti vizualiai. Prekių užsakovas yra atsakingas už pranešimų dėl galimos žalos ir defektų pateikimą. Visos pretenzijos turi būti pateikiamos prekių tiekėjui.

Saugojimas aikštelėje

Gaminiai ir statybinės medžiagos turi būti saugomi taip, kad nepablogėtų jų kokybė. Reikia laikytis kiekvienos medžiagos nurodytų saugojimo reikalavimų ir gamintojo pateiktų galiojančių nuorodų. Statybos aikštelėje prekės turi būti laikomos tinkamose ir jei būtina, izoliuotose, sausose, šildomose ir tinkamai vėdinamose patalpose taip, kad kiekviena medžiaga būtų padėta teisingai ir lengvai patikrinama. Medžiagos ir prekės, pažeistos ar kitaip sugadintos dėl veiklos statybos aikštelėje, turi būti pakeistos naujomis Rangovo sąskaita.

STATYBOS ĮRANGA IR STATYBOS METODAI

Visa įranga, technika, priedai ir statybos metodai turi tenkinti Lietuvos Respublikos darbo saugos reikalavimus

MATAVIMAI

Visi matavimai ir dydžiai turi būti nustatyti ir pažymėti taip, kad jais būtų lengva naudotis. Ašinės linijos ir altitudės turi būti pažymėtos stacionariai ant nekilnojamųjų konstrukcijų. Matavimų tikslumą reikia sutikrinti atliekant kryžminius matavimus arba matavimus atliekant iš naujo iš kitos stebėjimo padėties.

Aikštelėje laikomuose brėžiniuose turi būti nurodytos bazinės ar papildomos koordinatės, o taip pat jų išdėstymas lyginant su oficialių koordinatinių padėtimi.

Rangovas turi laikytis visų pateiktų statybos paklaidų reikalavimų.

Rangovas privalo įvertinti paklaidų susikaupimo galimybę ir užtikrinti, kad jos nebūtų besisumuojančios tik į vieną pusę.

Rangovas yra atsakingas už statybinių medžiagų paklaidų suderinamumo laikymąsi.

Statybos darbuose reikia laikytis Lietuvoje galiojančių matavimo normatyvų.

VYKDYMAS

Visi darbai turi būti atliekami taikant bendrai naudojamus ir pageidautinus darbo metodus, patyrusią ir tinkamą darbo jėgą. Jei Rangovas nori panaudoti metodą, kuris nukrypsta nuo dokumentacijoje pateikto metodo, Rangovas turi prašyti leidimo iš Užsakovo. Darbo metodo pakeitimo patvirtinimas jokių lygiu nesumažina Rangovo atsakomybės. Bet kokį perprojektavimą dėl metodo pakeitimo privalo kompensuoti Rangovas.

Bandymai ir pavyzdžiai

Sėkmingam patikrinimui svarbu, kad prieš pradėdant bandymus būtų atsižvelgta į tokius dalykus:



ARCHITEKTŪROS CECHAS

Įm. k. 304408408, adr. J. Savickio g. 4, Vilnius
Tel. nr. +370 648 98958, el. p. info@acechas.lt

- šalių susitartas bandymo laikas, vieta ir būdas,
- turi būti užtikrinamas priėjimas prie visų bandomų vietų;
- bandymams turi būti prieinami visi reikalingi dokumentai, įrankiai ir įrengimai.

Bandymai ir pavyzdžių aprobavimo būdai turi būti suderinti su Užsakovu.

Bandymai

Turi būti atlikti visi sąlygose, normose ir Lietuvos Respublikos standartuose numatyti tyrimai. Rezultatai turi būti laikomi aikštelėje ir vėliau pristatomi suinteresuotoms šalims susipažinimui. Tokiu atveju, jei bandymo rezultatai yra blogesni, negu nurodyta reikalavimuose, Rangovas nedelsiant privalo informuoti visas suinteresuotas šalis. Jei rezultatai nepatenkinami konstrukcijų ar kurio nors kito materialaus turto saugumo faktorių atžvilgiu, kurie turi esminę svarbą darbo rezultatams, Rangovas privalo nedelsdamas apie tai informuoti suinteresuotas šalis ir organizuoti susitikimą sprendimų priėmimui dėl būsimų darbų organizavimo. Jei būtina, reikia imtis saugumo priemonių, siekiant išvengti bet kokios žalos ar pavojaus. Bet kokio bandymo rezultatų slėpimas yra sunkinanti aplinkybė.

Gaminių ir medžiagų pavyzdžiai

Konkrečiai specifikacijoje nurodytų gaminių ir medžiagų pavyzdžiai turi būti pateikti Užsakovui iki darbų pradžios patvirtinimui gauti. Nuolatiniam sulyginimui su galutiniais produktais naudojami pavyzdžiai turi būti laikomi iki pat darbų užbaigimo. Atliktini ar pateiktini pavyzdžiai yra nurodyti specifikacijoje. Rangovas turi įrengti pavyzdžių kambarį statybos aikštelėje.

Ataskaitos

Visi klausimai, turintys įtakos darbams, turi būti aptarti prieš darbų pradžią. Darbo planai, įskaitant darbų saugos ir priešgaisrinės apsaugos priemones turi būti paruošti iš anksto, įregistruoti dokumentuose, jų turi būti laikomasi, jie turi būti tikrinami ir atitinkamai pagal juos turi būti atsiskaitoma pagal Rangovo pateiktą Užsakovui ir jo patvirtintą kokybės užtikrinimo sistemą.

Montavimo metodai ir darbo sąlygos

Visi darbai turi būti atliekami pagal dokumentacijoje ir gamintojo pateiktas instrukcijas bei taikant tinkamus darbo metodus, o taip pat pagal naudingą gamybinę patirtį. Darbo sąlygos ir kiti faktoriai, turintys įtakos darbų įvykdymui, turi būti numatyti iš anksto.

Vėliau atliktini darbai

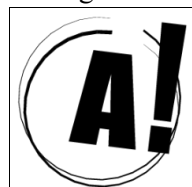
Rangovas privalo informuoti Užsakovo atstovus aikštelėje kada galima tikrinti medžiagų ir įvairių stadijų darbų kokybę, prieš įrengiant sekančias konstrukcijas.

Naudojimas statybos metu

Jei iki darbų priėmimo bus naudojama kuri nors pastovi įranga, ji rūpestingai turi būti apsaugojama pagal Užsakovo instrukcijas. Be Užsakovo leidimo įrangos naudojimas yra neleidžiamas.

Apsauga

Nebaigtos ir užbaigtos statinių dalys turi būti saugomos nuo apgadinimų tolimesnių darbų metu. Turi būti



ARCHITEKTŪROS CECHAS

Įm. k. 304408408, adr. J. Savickio g. 4, Vilnius
Tel. nr. +370 648 98958, el. p. info@acechas.lt

saugoma nuo mechaninio poveikio, nuo purvo, korozijos, lietaus, drėgmės, sniego, ledo, užšalimo, per didelės kaitros ir per greito džiūvimo.

BENDROS SĄLYGOS

Angos ir nišos

Techninio projekto brėžiniuose nenumatytų angų ar nišų laikančiose konstrukcijose įrengimas be Užsakovo sutikimo neleidžiamas. Jei bus atliekamas skylių išmušimas, pjovimas ar atitinkami veiksmai, darbai turi būti atliekami taip, kad pabaigus juos, konstrukcijos liktų nesugadintos. Darbo aplinka turi būti sutvarkoma, kad atitiktų aplinkos reikalavimus.

Angos montavimai

Kiekvienas Rangovas statybos pradžioje turi išstudijuoti ar yra poreikis atlikti instaliacijų arba kitas angas ir tai patvirtinus Užsakovui turi pateikti visus tokius reikalavimus vykdymui. Angų ir įdubimų, nenumatytų brėžiniuose, jokiose laikančiose konstrukcijose palikti ar daryti negalima, nebent tai leistų projektuotojas.

Remontas (defektų taisymas)

Jei nenurodyta kitaip, visos angos, įdubimai ir panašūs paviršiai turi būti užlyginami ir apdailinami. Paviršių savybės ir išvaizda turi būti identiška supantiems paviršiams. Kur jungiasi dvi dalys, jungčių stiprumas ir išvaizda turi atitikti jiems nurodytus reikalavimus. Remontas leidžiamas tais atvejais, kur tokia procedūra nesusilpnins konstrukcijos ar nepablogins išvaizdos. Remontą reikia riboti iki minimumo ir nedaryti iš anksto nepatikrinus tokio užtaisymo masto ir metodo. Jei remonto kiekis ar mastas pasirodo ypatingai didelis ar konstrukcija nepatenkina nurodytų reikalavimų, Rangovas privalo perstatyti tokias konstrukcijas savo sąskaita pagal numatytą laiko grafiką. Jei remontuotinas taškas pagamintas iš profilinių dalių, pvz. plytų, lentų ir pan., pažeista dalis turi būti pakeičiama nauja. Jei suremontuotas taškas turi būti dažomas, dažoma turi būti visa supanti aplinka.

ŽYMĖJIMAI IR ŽENKLAI

Įranga, inžinerinių sistemų dalys, vamzdynai, ortakiai, kabeliai ir t.t., kurie būtini tolimesnėje pastato eksploatacijoje, turi būti pažymėti identifikaciniais ženklais susitartu su Užsakovu būdu.

TIKRINIMAI IR PRIDAVIMAS EKSPLOATACIJAI

Tikrinimai

Prieš uždengiant konstrukciją ar baigtą darbą, juos reikia pateikti Užsakovo patvirtinimui. Jei tai nepadaro, Užsakovas turi teisę reikalauti, kad dengiančios medžiagos ar dalys būtų nuimamos. Procedūrų nesilaikymo išlaidos teks Rangovui net ir tokiu atveju, jei uždengtas darbas pasirodo bėgas tinkamas.

Rangovo pildoma dokumentacija

Priduodant projekto darbus Rangovas privalo pateikti visų panaudotų medžiagų, konstrukcijų ir įrangos sertifikatų, techninių pasų ir kitos informacijos rinkinius, dengtų darbų ir laikančių konstrukcijų pridavimo



ARCHITEKTŪROS CECHAS

Įm. k. 304408408, adr. J. Savickio g. 4, Vilnius
Tel. nr. +370 648 98958, el. p. info@acechas.lt

aktus, lauko inžinerinių tinklų išpildomuosius brėžinius ir kitą dokumentaciją, kurią pareikalaus valstybinės institucijos remdamosi Lietuvos Respublikos įstatymais ir norminiais aktais. Statybos metu Rangovas turi pastoviai vesti Lietuvoje nustatytos formos statybos darbų žurnalą, kuris būtų prieinamas Užsakovo peržiūrai.

Pridavimas eksploatacijai

Pastato ir išorinių įrenginių tolimesniam naudojimui, Rangovas turi pateikti tris tokių dokumentų rinkinius:

- veikimo principą ir sistemos aprašymą;
- visus sertifikatus, tame tarpe Lietuvos sertifikatus, bandymo protokolus, medžiagų saugos ir atitikties dokumentus, tikrinimo ataskaitas;
- išorės apdailos priežiūros instrukciją;
- vidaus paviršių medžiagų valymo instrukciją;
- gamintojo priežiūros instrukciją įrangai, įrenginiams, sistemoms ir medžiagoms;
- tiekėjų ir subrangovų sąrašus su adresais, telefonais, fakais, elektroniniais paštais.

Aukščiau išvardinti reikalavimai yra privalomi visiems subrangovams ir jų medžiagoms bei įrenginiams. Dokumentacija turi būti suklompektuota byloje ir sutvarkyta pagal turinį, laikantis šioje specifikacijoje pateikiamos kodavimo sistemos. Visos naudojimosi instrukcijos ir brėžiniai turi būti lietuvių kalba. Atsargines dalis keitimui dviejų metų laikotarpiui pristato Rangovas.

Priėmimas

Rangovas organizuoja priėmimą pagal STR 1.11.01-1996 “Statinių priėmimas“ ir kviečia Užsakovą į priėmimą, kad galėtų gauti galutinio priėmimo aktą. Tikrinimo akte turi būti nurodyti nebaigti darbai ir defektų taisymas. Tie, kuriuos Užsakovas sutinka pataisyti vėliau per defektų šalinimo laikotarpį, turi būti registruojami atskirai. Darbai, pagal patikrinimo įrašus, išskyrus šalintinus vėliau, turi būti atliekami neatidėliotinai ir tikrinami atskirai bei patvirtinami pagal galutinio priėmimo akto reikalavimus.

Atsakomybės už defektus laikotarpis

Defektai, kurie galėtų sukelti nepatogumų ar papildomą žalą, turi būti taisomi iškart. Priėmimo metu turi būti priimamas sprendimas dėl to, kokių mastu ir kurie defektai turi būti šalinami iš karto, o kuriuos galima atidėti galutiniam defektų tikrinimui. Į Rangovo atsakomybę įeina visų defektų ir susidėvėjimų taisymas. Visi remonto darbai turi būti atliekami Rangovo ar tiekėjų esant tinkamai Rangovo priežiūrai. Visi darbai turi būti atliekami laikantis darbo metodų ir kokybės standartų, pateikiamų kontrakte.

GARANTIJA

Rangovui tenka Lietuvos Respublikos įstatymų numatyta administracinė, civilinė ir baudžiamoji atsakomybė už blogai atliktų statybos darbų padarinius statybos metu ir per nustatytą statinio garantinį laiką (kurio pradžia skaičiuojama nuo statinio atidavimo naudoti dienos):

- statinių – 5 metai;
- paslėptų statinio elementų (konstrukcijų, vamzdynų) – 10 metų.

Rangovas privalo garantiniu laikotarpiu savo sąskaita skubiai ištaisyti trūkumus, kilusius dėl nepakankamos darbo kokybės, blogos konstrukcijos ir nestandartinių medžiagų. Pataisytų ar pakeistų dalių garantija visada prasideda naujo remonto užbaigimo dieną.



ARCHITEKTŪROS CECHAS

Įm. k. 304408408, adr. J. Savickio g. 4, Vilnius
Tel. nr. +370 648 98958, el. p. info@acechas.lt

SKLYPO PARUOŠIMAS STATYBAI

Iki statinių statybos pradžios būtina aptverti reikiamą teritoriją statybos darbams vykdyti, paruošti medžiagų ir gaminių sandėliavimo vietas, įrengti buitines patalpas;

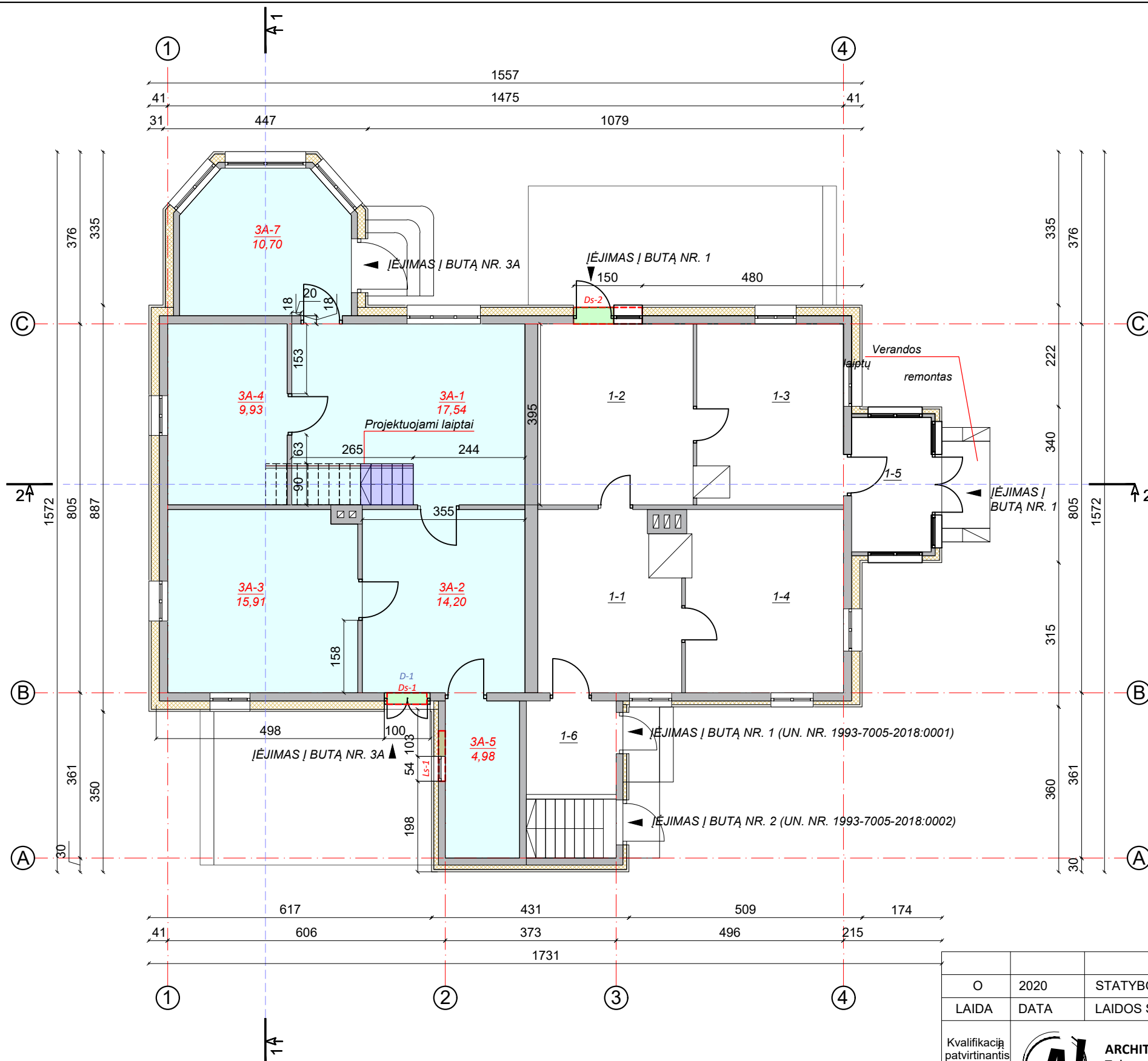
Nuardyti dangos sluoksnį iki grunto;

Įrengti statybos montavimo darbams elektros skydą su atskiru kirtikliu (dėžę su užraktu);

Įrengti laikinus pravažiuojimus ir vietas statybinių medžiagų sandėliavimui/iš

**ARCHITEKTŪROS CECHAS**

Įm. k. 304408408, adr. J. Savickio g. 4, Vilnius
Tel. nr. +370 648 98958, el. p. info@acechas.lt



SUTARTINIAI ŽYMĖJIMAI

	ESAMOS SIENOS IR PERTVAROS
	ĮĖJIMAI Į PASTATĄ
	REKONSTRUOJAMAS BUTAS NR. 3A (UN. NR. 1993-7005-2018:0003), PRIJUNGIAMA ESAMA PASTOGĖ
	NAUJAI PROJEKTUOJAMI ELEMENTAI BUTE NR. 3A

ATLIKTŲ SAVAVALIŠKOS STATYBOS DARBŲ ĮTEISINIMAS

	PAKEISTŲ ANGŲ BUVĘ KONTŪRAI
	PADIDINTOS ANGOS
	SUMAŽINTOS ANGOS

BUTO NR. 3A PROJEKTUOJAMŲ PATALPŲ EKSPLIKACIJA

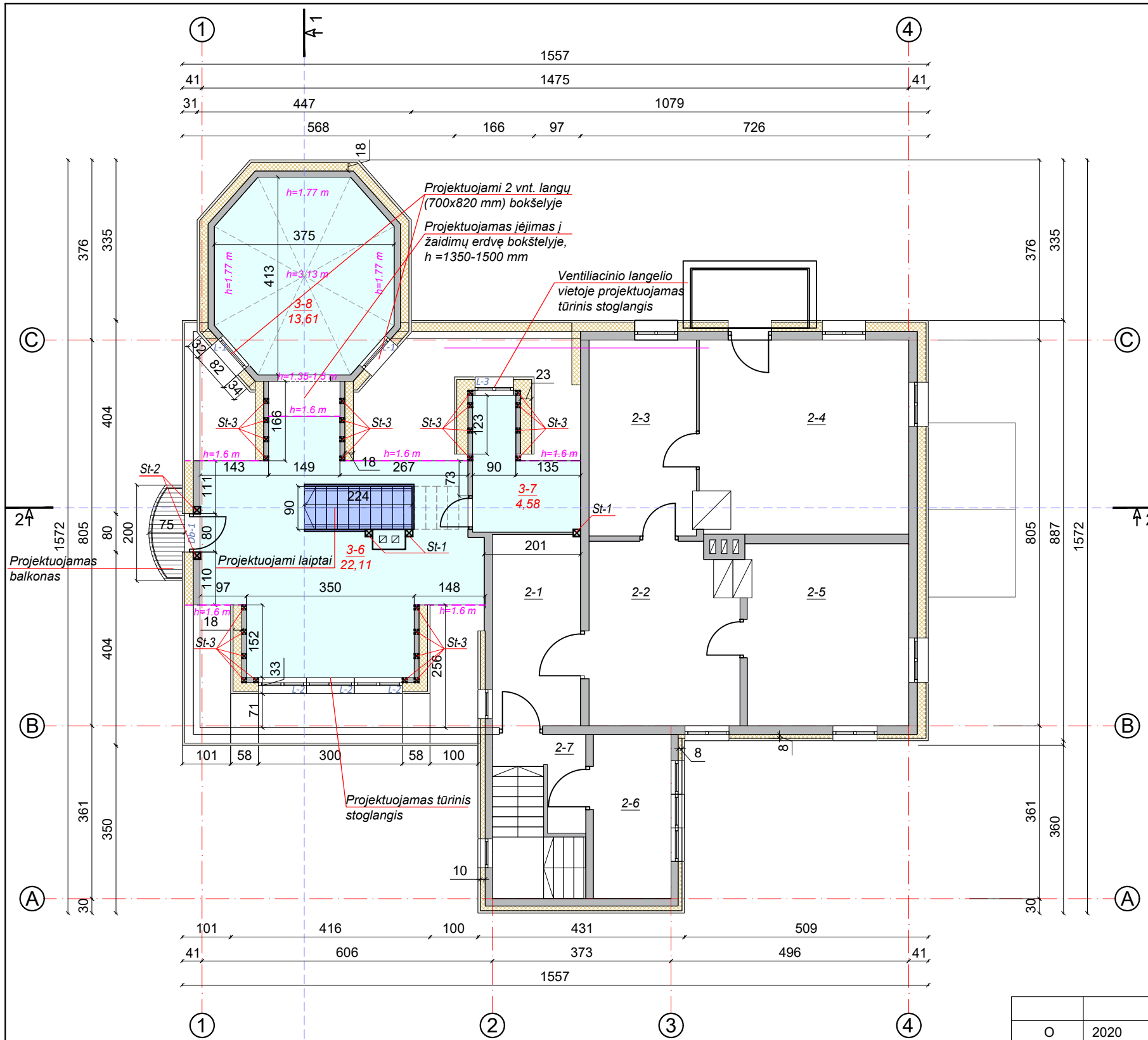
NR.	PATALPOS PAVADINIMAS	PLOTAS m ²
3-1	KAMBARYS	17,54
3-2	KAMBARYS	14,20
3-3	KAMBARYS	15,91
3-4	KAMBARYS	9,93
3-5	KAMBARYS	4,98
VISO PIRMAME AUKŠTE		73,26

RODIKLIAI	Iki statybos darbų (esami)	Po statybos darbų
1. Pastato bendrasis plotas	235,32 m ²	241,37 m ²
1.1. Buto nr. 1 bendras plotas	59,77 m ²	59,77 m ²
1.2. Buto nr. 2 bendras plotas	66,22 m ²	66,22 m ²
1.3. Buto nr. 3A bendras plotas	75,08 m ²	115,38 m ²
2. Pastato užstatymo plotas	161,00 m ²	161,00 m ²
3. Pastato aukštis	9,20 m	9,20 m
4. Pastato tūris	761,00 m ³	1050,00 m ³
5. Gyvenamasis plotas	124,56 m ²	161,65 m ²

PASTABOS:

- Butų nr. 1 ir nr. 2 patalpų plotai nesikeičia, sprendiniai lieka esami.
- Pastogės un. nr. 4400-1626-1674:5854 patalpų paskirtis keičiama į gyvenamąją, jos prijungiamos prie buto nr. 3A, formuojamas vienas nekilnojamojo turto kadastro objektas - butas.
- Apšiltinto pastato šiluminės savybės turi būti įvertintos, todėl pastato Administratorius turi atlikti pastato energinio naudingumo sertifikavimą.

O	2020	STATYBOS DARBŲ LEIDIMUI		
LAIDA	DATA	LAIDOS STATUSAS, IŠLEIDIMO PRIEŽASTIS (JEI TAIKOMA)		
Kvalifikaciją patvirtinantis dokumnetas Nr.		ARCHITEKTŪROS CECHAS, MB Tel. nr. +370 648 98958 J. Savickio g. 4, Vilnius		Statinio pavadinimas: DAUGIABUČIO GYVENAMOJO NAMO DROBĖS G. 4, KAUNE, REKONSTRAVIMO PROJEKTAS
A2014	PV	Andrius Kenstavičius	2021	Dokumento pavadinimas: Pirmo aukšto planas, M 1:100
A2170	Arch.	Indrė Ambrazienė	2021	
LT	Statytojas (užsakovas): „Mano būstas Kaunas“, UAB			Dokumento žymuo: A/TDP-2020/07-01
				Lapas
				1
				Lapų
				1



SUTARTINIAI ŽYMĖJIMAI

	ESAMOS SIENOS IR PERTVAROS
	PRIJUNGIAMA ESAMA PASTOGĖ PRIE BUTO NR. 3A (UN. NR. 1993-7005-2018:0003), REKONSTRUOJAMAS STOGAS
	NAUJAI PROJEKTUOJAMI ELEMENTAI BUTE NR. 3A
	KEIČIAMŲ ANGŲ BUVĘ KONTŪRAI
	MINERALINĖS VATOS APŠILTINIMO SLUOKSNIS (150 mm)
	KARKASO STATRAMSČIAI (St-1; St-2) 150 x 150 mm
	KARKASO STATRAMSČIAI (St-3) 100 x 100 mm

KITA

	KADASTRINIŲ MATAVIMŲ KLAIDA (ESAMA ANGA)
--	--

BUTO NR. 3A PROJEKTUOJAMŲ PATALPŲ EKSPLIKACIJA

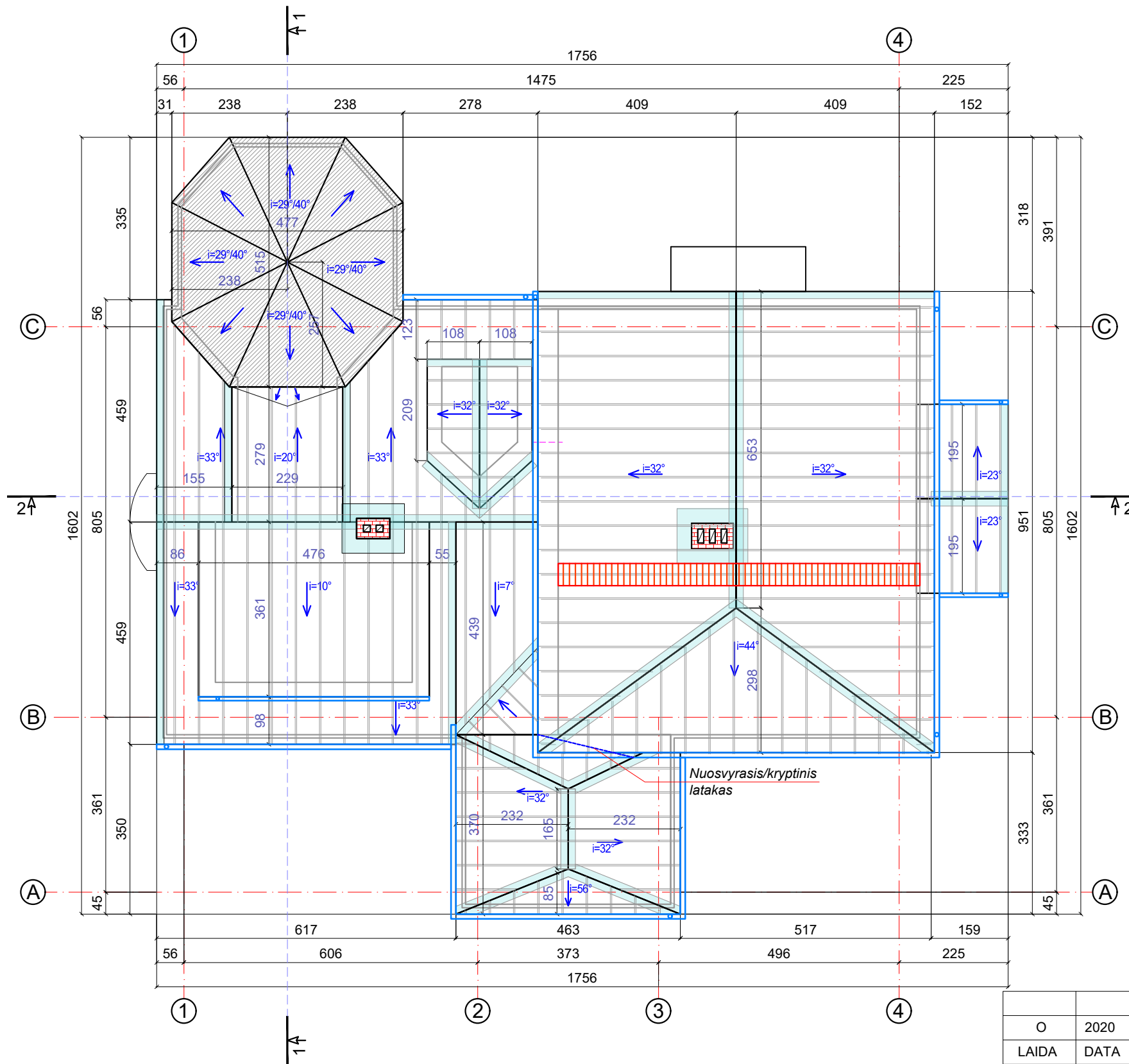
NR.	PATALPOS PAVADINIMAS	PLOTAS m²
3-6	KAMBARYS	22,11
3-7	DRABUŽINĖ	4,58
3-8	ŽAIDIMŲ ERDVĖ	13,61
VISO MANSARDOJE		40,30

RODIKLIAI	Iki statybos darbų (esami)	Po statybos darbų
1. Pastato bendrasis plotas	235,32 m²	241,37 m²
1.1. Buto nr. 1 bendras plotas	59,77 m²	59,77 m²
1.2. Buto nr. 2 bendras plotas	66,22 m²	66,22 m²
1.3. Buto nr. 3A bendras plotas	75,08 m²	115,38 m²
2. Pastato užstatymo plotas	161,00 m²	161,00 m²
3. Pastato aukštis	9,20 m	9,20 m
4. Pastato tūris	761,00 m³	1050,00 m³
5. Gyvenamasis plotas	124,56 m²	161,65 m²

PASTABOS:

- Butų nr. 1 ir nr. 2 patalpų plotai nesikeičia, sprendiniai lieka esami.
- Pastogės un. nr. 4400-1626-1674:5854 patalpų paskirtis keičiama į gyvenamąją, jos prijungiamos prie buto nr. 3A, formuojamas vienas nekilnojamojo turto kadastro objektas - butas.
- Apšiltinto pastato šiluminės savybės turi būti įvertintos, todėl pastato Administratorius turi atlikti pastato energinio naudingumo sertifikavimą.

O	2020	STATYBOS DARBŲ LEIDIMUI		
LAIDA	DATA	LAIDOS STATUSAS, IŠLEIDIMO PRIEŽASTIS (JEI TAIKOMA)		
Kvalifikaciją patvirtinantis dokumentas Nr.		ARCHITEKTŪROS CECHAS, MB Tel. nr. +370 648 98958 J. Savickio g. 4, Vilnius		Statinio pavadinimas: DAUGIABUČIO GYVENAMOJO NAMO DROBĖS G. 4, KAUNE, REKONSTRAVIMO PROJEKTAS
A2014	PV	Andrius Kenstavičius	2021	Dokumento pavadinimas: Antro aukšto ir projektuojamų patalpų mansardoje planas, M 1:100
A2170	Arch.	Indrė Ambrazienė	2021	
LT	Statytojas (užsakovas): „Mano būstas Kaunas“, UAB	Dokumento žymuo: A/TDP-2020/07-01		Lapas 1
				Lapų 1



SUTARTINIAI ŽYMĖJIMAI

	GAISRINĖS STOGO KOPĖTĖLĖS (46 CM PLOČIO, RAL 7015)
	NAUJA SKARDOS LAKŠTŲ DANGA SU DVIGUBU FALCU (PILKA RAL 7015)
	NAUJAI PROJEKTUOJAMI ELEMENTAI
	STOGO APSKARDINIMO ELEMENTAI (RAL 7015)
	RAUSVO MŪRO KAMINŲ REMONTAS IR APSKARDINIMAS (PILKA, RAL 7015)
	NUMATOMI LIETLOVIAI (Ø 125 mm) IR LIETVAMZDŽIAI (Ø 100 mm)

NUMATOMI KAPITALINIO REMONTO DARBAI:

- Neįrengtoje pastogėje projektuojamos gyvenamosios paskirties patalpos prijungiamos prie buto nr. 3A.
- Pastogė iš vidaus apšiltinama.
- Padidinama išorinio patekimo į pastogę durų anga.
- Projektuojamas lengvų metalo konstrukcijų balkonas.

STOGO DANGA

- Nusidėvėjusi stogo danga ardoma, įrengiama nauja hidroizoliacija, ventiliaciniai taškai ir nauji grebėstai (žingsnis ne daugiau 300 mm, arba pagal gamintojo rekomendacijas).
- Pažeisti mediniai stogo konstrukcijų elementai keičiami naujais. Didesniuose nei 600 mm tarpgegiuose įrengti po papildomą gegnę.
- Stogo medinės konstrukcijos turi būti apdorotos antipireniais ir antiseptikais.
- Stogo danga skardos lakštų, pilkos spalvos RAL 7015, „Classic“ tipo.
- Montuojami nauji saugos elementai - apsauginės tvorelės atkarpos, gaisrinės kopėtėlės (spalva pilka, RAL 7015).
- Visi stogo elementai naujai apskardinami pilkos spalvos (RAL 7015) skardos lankstiniais.
- Ventiliaciniame langelyje montuojamos apsauginės grotelės.

LIETAUS VANDENS NUVEDIMO SISTEMA

- Visi lietaus vandens nuvedimo sistemos elementai keičiami naujais to paties tipo, pilkos spalvos (RAL7015). Lietvamzdžių Ø140 mm.

KAMINAI

- Kaminai išvalomi ir remontuojami.
- Suiręs mūras ardomas ir atstatomas analogiškais medžiagomis - rausvomis keraminėmis plytomis.
- Kaminai skardinami pilkos spalvos (RAL 7014) skarda.

NUMATOMI REKONSTRAVIMO DARBAI:

- Neįrengtoje pastogėje (un. nr. 4400-1626-1674:5854) pertvarkius stogo medines konstrukcijas projektuojami 2 tūriniai stoglangiai ir patekimas į pastogės dalį bokštelyje.

O	2020	STATYBOS DARBŲ LEIDIMUI			
LAIDA	DATA	LAIDOS STATUSAS, IŠLEIDIMO PRIEŽASTIS (JEI TAIKOMA)			
Kvalifikaciją patvirtinantis dokumnetas Nr.		ARCHITEKTŪROS CECHAS, MB Tel. nr. +370 648 98958 J. Savickio g. 4, Vilnius		Statinio pavadinimas: DAUGIABUČIO GYVENAMOJO NAMO DROBĖS G. 4, KAUNE, REKONSTRAVIMO PROJEKTAS	
A2014	PV	Andrius Kenstavičius	2021	Dokumento pavadinimas: Stogo planas, M 1:100	
A2170	Arch.	Indrė Ambrazienė	2021		
LT	Statytojas (užsakovas): „Mano būstas Kaunas“, UAB			Dokumento žymuo: A/TDP-2020/07-01	
				Lapas	Lapų
				1	1



PAMATO REMONTAS, ŠILTINIMAS IR TINKAVIMAS
VERANDOS LAIPTŲ REMONTAS

PAMATO REMONTAS, ŠILTINIMAS IR TINKAVIMAS
DIDINAMA DURŲ ANGA IR MONTUOJAMAS LENGVŲ KONSTRUKCIJŲ BALKONAS

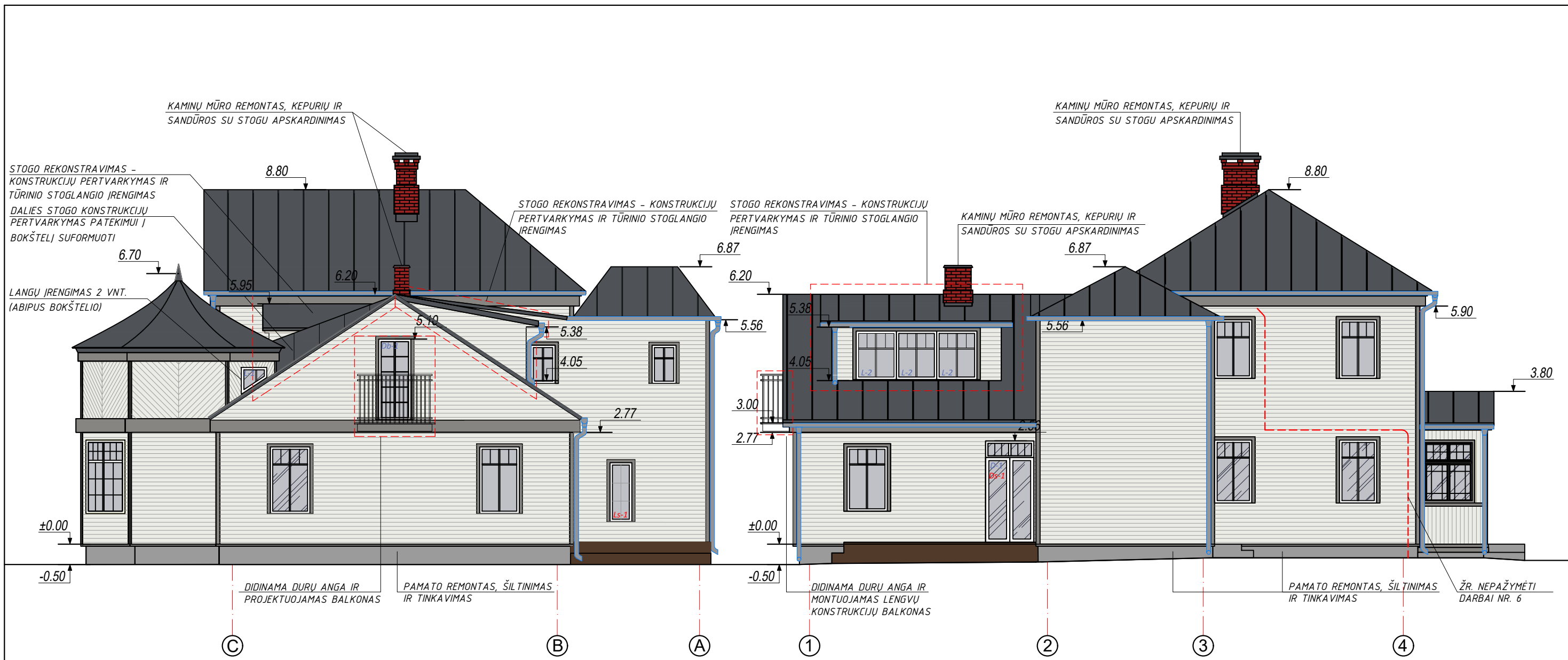
APDAILA IR SPALVINIS SPRENDIMAS

	STOGO DANGA TAMSIAI PILKOS SPALVOS RAL 7015
	SKARDOS LAKŠTŲ „CLASSIC“ TIPO
	FAŠADŲ APDAILA PILKŠVAI BALTA SPALVA RAL 9003
	DAŽYTŲ MEDŽIO DAILYLENČIŲ
	DEKORO ELEMENTAI, LANGŲ IR DURŲ APVADAI PILKOS SPALVOS, ARTIMOS RAL 9007
	RAUSVO KAMINŲ MŪRO REMONTAS
	NAUJA LIETAUS VANDENS NUVEDIMO SISTEMA, LIETVAMZDŽIŲ Ø100 MM

NEPAŽYMĖTI DARBAI:

1. Atnaujinama lietaus vandens nuvedimo sistema.
2. Sutvarkomos nuogrindos.
3. Visi stogo elementai skardinami naujai.
4. Keičiami palangių skardinimai, skardinamos naujai montuojamų langų palangės.
5. Montuojamos gaisrinės kopėčios ir kt. saugos elementai.
6. Remontuojami verandos laipteliai, pašalinamas atsisluoksniavęs betonas iki tvirto pagrindo, laiptai valomi, atstatomos betono netektys, paviršius lyginamas ir impregnuojamas mineraliniams paviršiams skirtu impregnantu (pvz. Penosil).

O	2020	STATYBOS DARBŲ LEIDIMUI			
LAIDA	DATA	LAIDOS STATUSAS, IŠLEIDIMO PRIEŽASTIS (JEI TAIKOMA)			
Kvalifikaciją patvirtinantis dokumnetas Nr.		ARCHITEKTŪROS CECHAS, MB Tel. nr. +370 648 98958 J. Savickio g. 4, Vilnius		Statinio pavadinimas: DAUGIABUČIO GYVENAMOJO NAMO DROBĖS G. 4, KAUNE, REKONSTRAVIMO PROJEKTAS	
A2014	PV	Andrius Kenstavičius	2021	Dokumento pavadinimas: Fasadai tarp ašių A-C ir 4-1, M 1:100	
A2170	Arch.	Indrė Ambrazienė	2021		
LT	Statytojas (užsakovas): „Mano būstas Kaunas“, UAB			Dokumento žymuo: A/TDP-2020/07-01	
				Lapas	Lapų
				1	1



APDAILA IR SPALVINIS SPRENDIMAS

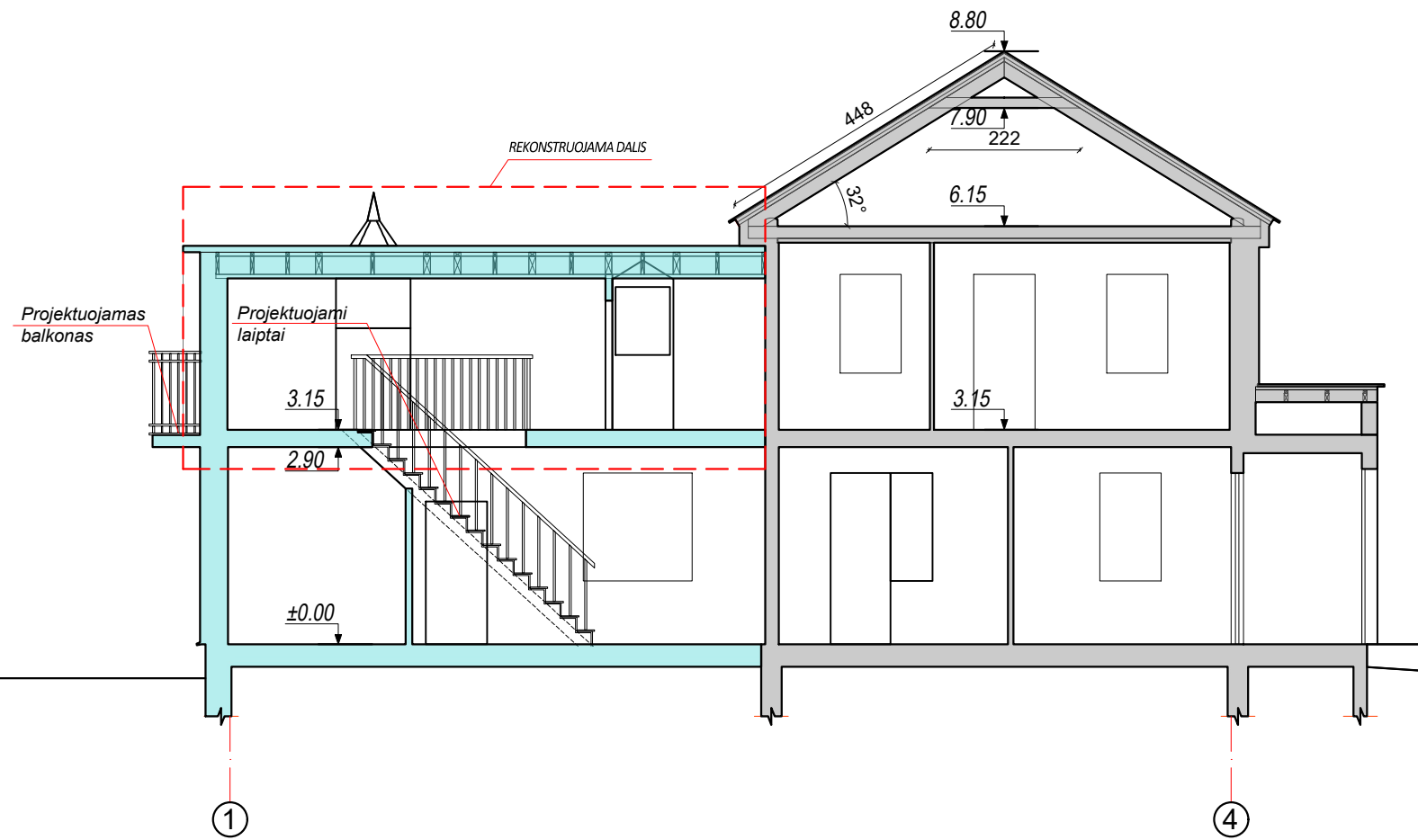
	STOGO DANGA TAMSIAI PILKOS SPALVOS RAL 7015
	SKARDOS LAKŠTŲ „CLASSIC“ TIPO
	FASADŲ APDAILA PILKŠVAI BALTA SPALVA RAL 9003
	DAŽYTŲ MEDŽIO DAILYLENČIŲ
	DEKORO ELEMENTAI, LANGŲ IR DURŲ APVADAI PILKOS SPALVOS, ARTIMOS RAL 9007
	RAUSVO KAMINŲ MŪRO REMONTAS
	NAUJA LIETAUS VANDENS NUVEDIMO SISTEMA, LIETVAMZDŽIŲ Ø100 MM
	ESAMI DUJŲ VAMZDŽIAI PRITVIRTINTI ANT FASADO


NEPAŽYMĖTI DARBAI:


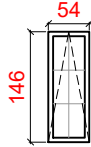

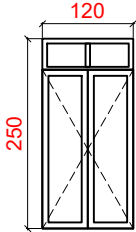

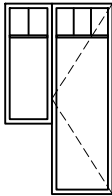
1. Atnaujinama lietaus vandens nuvedimo sistema.
2. Sutvarkomos nuogrindos.
3. Visi stogo elementai skardinami naujai.
4. Keičiami palangių skardinimai, skardinamos naujai montuojamų langų palangės.
5. Montuojamos gaisrinės kopėčios ir kt. saugos elementai.
6. Esamo dujotiekio zonoje fasado šiluminamojo sluoksnio storis parenkamas taip, kad sumontavus apdailą būtų išlaikytas ne mažesnis kaip 50 proc. vamzdžio skersmens atstumas (tarpas) iki sienos.


O	2020	STATYBOS DARBŲ LEIDIMUI	
LAIDA	DATA	LAIDOS STATUSAS, IŠLEIDIMO PRIEŽASTIS (JEI TAIKOMA)	
Kvalifikaciją patvirtinantis dokumentas Nr.		ARCHITEKTŪROS CECHAS, MB Tel. nr. +370 648 98958 J. Savickio g. 4, Vilnius	Statinio pavadinimas: DAUGIABUČIO GYVENAMOJO NAMO DROBĖS G. 4, KAUNE, REKONSTRAVIMO PROJEKTAS
A2014	PV	Andrius Kenstavičius	2021
A2170	Arch.	Indrė Ambrazienė	2021
LT	Statytojas (užsakovas): „Mano būstas Kaunas“, UAB	Dokumento žymuo: A/TDP-2020/07-01	Lapas 1
		Dokumento pavadinimas: Fasadai tarp ašių C-A ir 1-4, M 1:100	Laida 0
		Lapas 1	Lapų 1

PJŪVIS



O	2020	STATYBOS DARBŲ LEIDIMUI					
LAIDA	DATA	LAIDOS STATUSAS, IŠLEIDIMO PRIEŽASTIS (JEI TAIKOMA)					
Kvalifikaciją patvirtinantis dokumentas Nr.	 ARCHITEKTŪROS CECHAS, MB Tel. nr. +370 648 98958 J. Savickio g. 4, Vilnius	Statinio pavadinimas: DAUGIABUČIO GYVENAMOJO NAMO DROBĖS G. 4, KAUNE, REKONSTRAVIMO PROJEKTAS					
		A2014	PV	Andrius Kenstavičius	2021	Dokumento pavadinimas: Pjūvis 2-2, M 1:100	Laida
A2170	Arch.	Indrė Ambrazienė	2021				
LT	Statytojas (užsakovas): „Mano būstas Kaunas“, UAB			Dokumento žymuo: A/TDP-2020/07-01		Lapas	Lapų
						1	1

ŽYMĖJIMAS	GAMINIO ESAMOS BŪKLĖS FOTOFIKSACIJA	GAMINIO ESKIZAS IR ANGOS GABARITAI	ANGOS PLOTAS (M ²)	BENDR. GAMINIŲ KIEKIS VNT.	PASTABOS
Ls-1			0,79	1 VNT. Tarp ašių B-A	Vietoj buvusių durų užtaisius dalį (2,25 m ²) angos įrengtas PVC rėmo su stiklo paketu langas.
Ds-1			3,00	1 VNT. Tarp ašių 1-2	Vietoj buvusio lango padidinus angą (išardžius 1,41 m ² polanginės dalies) įrengtas PVC rėmo su stiklo paketu durys
Ds-2			3,00	1 VNT. Tarp ašių 1-2	Vietoj buvusio lango padidinus angą (išardžius 0,74 m ² polanginės dalies) įrengtas PVC rėmo su stiklo paketu lango ir durų gaminys

O	2020	STATYBOS DARBŲ LEIDIMUI			
LAIDA	DATA	LAIDOS STATUSAS, IŠLEIDIMO PRIEŽASTIS (JEI TAIKOMA)			
Kvalifikaciją patvirtinantis dokumentas Nr.		ARCHITEKTŪROS CECHAS, MB Tel. nr. +370 648 98958 J. Savickio g. 4, Vilnius		Statinio pavadinimas: DAUGIABUČIO GYVENAMOJO NAMO DROBĖS G. 4, KAUNE, REKONSTRAVIMO PROJEKTAS	
A2014	PV	Andrius Kenstavičius		2021	Dokumento pavadinimas: SAVAVALIŠKAI ĮRENGTŲ DURŲ IR LANGŲ TECHNINĖS SPECIFIKACIJOS (SAVAVALIŠKOS STATYBOS PADARINIŲ ŠALINIMAS)
A2170	Arch.	Indrė Ambrazienė		2021	
LT	Statytojas ir arba užsakovas: „Mano būstas Kaunas“, UAB			Dokumento žymuo: A/TDP-2020/07-01	
				Lapas	Lapų
				1	1

<i>L-2</i> ŽYMĖJIMAS	GAMINIO ESKIZAS IR ANGOS GABARITAI	ANGOS PLOTAS (M ²)	BENDRAS GAMINIŲ KIEKIS VNT.	PASTABOS
<i>L-1</i>		0,40	1 VNT. Tarp ašių C-B, bokštelyje	Gamyba: Medinio rėmo, varstomas į vidų, su stiklo paketu.
		0,40	1 VNT. Tarp ašių B-C, bokštelyje	
<i>L-2</i>		1,20	3 VNT. Tarp ašių 1-2, mansardoje	Gamyba: Medinio rėmo, varstomas į vidų, su stiklo paketu. Skaidymas pagal autentiškų langų principą.
<i>L-3</i>		0,75	1 VNT. Tarp ašių 4-1, mansardoje	Gamyba: Medinio rėmo, varstomas į vidų, su stiklo paketu.
<i>D-1</i>		3,00	1 VNT. Tarp ašių 1-2, 1 aukšte	Gamyba: Medinio rėmosu stiklo paketu, dvivėrės su viršlangiu. Skaidymas pagal autentiškų langų principą.
<i>Db-1</i>			1 VNT. Tarp ašių C-B, balkoninės durys mansardoje	Gamyba: Medinio rėmo su stiklo paketu. Skaidymas atkartojant esamų autentiškų gaminių principą. Esama durų anga padidinama.

PASTABOS:

- Matmenis būtina tikslinti vietoje.
- Esamus langus remontuoti ir sumontuoti atgal. Nesant išlikusių autentiškų langų turi būti gaminami nauji, pagal autentiškų pavyzdį.

O	2020	STATYBOS DARBŲ LEIDIMUI		
LAIDA	DATA	LAIDOS STATUSAS, IŠLEIDIMO PRIEŽASTIS (JEI TAIKOMA)		
Kvalifikaciją patvirtinantis dokumentas Nr.		ARCHITEKTŪROS CECHAS, MB Tel. nr. +370 648 98958 J. Savickio g. 4, Vilnius		Statinio pavadinimas: DAUGIABUČIO GYVENAMOJO NAMO DROBĖS G. 4, KAUNE, REKONSTRAVIMO PROJEKTAS
A2014	PV	Andrius Kenstavičius	2021	Dokumento pavadinimas: DURŲ IR LANGŲ TECHNINĖS SPECIFIKACIJOS
A2170	Arch.	Indrė Ambrazienė	2021	
LT	Statytojas ir arba užsakovas:			Dokumento žymuo: A/TDP-2020/07-01
				Lapas 1
				Lapų 1