



**UAB „DGE Baltic Soil and Environment“**  
Smolensko g. 3, LT-03202 Vilnius  
Tel. 8 5 2644304  
Į. k. 300085690, PVM k. LT100002760910  
www.dge.lt, el. p. info@dge.lt

**PŪV organizatorius: ŽŪB „Ginkūnų paukštynas“**

**ŽŪB „GINKŪNŲ PAUKŠTYNAS“ NAMINIŲ PAUKŠČIŲ  
AUGINIMO ŪKIO REKONSTRUKCIJA ŠIAULIŲ R., GINKŪNŲ  
SEN., MALAVĖNŲ K., BRUKNIŲ G. 3**

**ATRANKOS INFORMACIJA DĖL POVEIKIO APLINKAI VERTINIMO**



**Vilnius 2023**

**Planuojamos ūkinės veiklos organizatorius (užsakovas)**

ŽŪB „Ginkūnų paukštynas“

Buveinės adresas: Šiaulių r., Ginkūnų sen., Malavėnų k., Bruknių g. 3

Tel. +370 41589115, el. paštas [ginkunupaukstynas@yahoo.com](mailto:ginkunupaukstynas@yahoo.com)

**Planuojamos ūkinės veiklos poveikio aplinkai vertinimo dokumento rengėjas**

UAB „DGE Baltic Soil and Environment“

Smolensko g. 3, 03202 Vilnius

Tel. +370 5 264 4304, [info@dge.lt](mailto:info@dge.lt)

**Planuojama ūkinė veikla**

**ŽŪB „GINKŪNŲ PAUKŠTYNAS“ NAMINIŲ PAUKŠČIŲ  
AUGINIMO ŪKIO REKONSTRUKCIJA ŠIAULIŲ R., GINKŪNŲ  
SEN., MALAVĖNŲ K., BRUKNIŲ G. 3**

**ATRANKOS INFORMACIJA DĖL POVEIKIO APLINKAI VERTINIMO**

Vilnius  
2023

## TURINYS

I. INFORMACIJA APIE PLANUOJAMOS ŪKINĖS VEIKLOS ORGANIZATORIŲ _____	4
1. Planuojamos ūkinės veiklos organizatoriaus duomenys (juridinio asmens pavadinimas / fizinio asmens vardas, pavardė, buveinės adresas/adresas, el. paštas, telefono numeris) _____	4
2. Planuojamos ūkinės veiklos poveikio aplinkai vertinimo dokumento rengėjo kontaktiniai duomenys (įmonės pavadinimas, kodas, adresas, telefonas, el. paštas) _____	4
II. PLANUOJAMOS ŪKINĖS VEIKLOS APRAŠYMAS _____	4
3. Planuojamos ūkinės veiklos pavadinimas, nurodant atrankos dėl PAV atlikimo teisinį pagrindą (Lietuvos Respublikos planuojamos ūkinės veiklos poveikio aplinkai vertinimo įstatymo 2 priedo punktą (-us)) _____	4
4. Planuojamos ūkinės veiklos fizinės charakteristikos: žemės sklypo plotas ir planuojama jo naudojimo paskirtis ir būdas (būdai), funkcinės zonos, planuojamas užstatymo plotas, numatomi statiniai, įrenginiai ir jų paskirtys, reikalinga inžinerinė infrastruktūra (pvz., inžineriniai tinklai (vandentiekio, nuotekų šalinimo, šilumos, energijos ir kt.), susisiekimo komunikacijos, kai tinkama, griovimo darbų aprašymas, informacija apie planuojamus teritorijos rekultivacijos sprendinius _____	5
5. Planuojamos ūkinės veiklos pobūdis: produkcija (įskaitant produktus, kurie gali būti pavojingosios medžiagos ar mišiniai), technologijos ir pajėgumai (planuojant esamos veiklos plėtrą, nurodyti ir vykdomos veiklos technologijas ir pajėgumus) _____	6
6. Žaliavų, produktų (įskaitant šalutinius ir tarpinius produktus), cheminių medžiagų ir mišinių naudojimas ir susidarymas, nurodant jų kiekius, o naudojant ar susidarant pavojingosioms medžiagoms ar mišiniams, taip pat nurodant jų pavojingumo klasę ir kategoriją; radioaktyviųjų medžiagų naudojimas; pavojingųjų (nurodant pavojingųjų atliekų technologinius srautus) ir nepavojingųjų atliekų (nurodant atliekų susidarymo šaltinį arba atliekų tipą) naudojimas; planuojamos ūkinės veiklos metu numatomas naudoti ir laikyti tokių žaliavų, produktų, medžiagų, mišinių ir atliekų kiekis _____	7
7. Gamtos išteklių (gyvosios ir negyvosios gamtos elementų) – vandens, žemės (jos paviršiaus ir gelmių), dirvožemio, biologinės įvairovės naudojimo mastas ir regeneracijos galimybės _____	8
8. Duomenys apie energijos, kuro ir degalų naudojimą (planuojamas sunaudoti kiekis per metus) _____	8
9. Pavojingųjų, nepavojingųjų ir radioaktyviųjų atliekų susidarymas, nurodant atliekų susidarymo vietą, kokios atliekos susidaro (atliekų susidarymo šaltinis arba atliekų tipas), planuojamas jų kiekis, jų tvarkymas _____	9
10. Nuotekų susidarymas, preliminarus jų kiekis ir užterštumas, jų tvarkymas _____	11
11. Cheminės taršos susidarymas (oro, dirvožemio, vandens teršalų, nuosėdų susidarymas, preliminarus jų kiekis ir teršalų skaičiavimai, atitiktis ribiniams dydžiams) ir jos prevencija _____	12
Aplinkos oro tarša _____	12
12. Taršos kvapais susidarymas (kvapo emisijos, teršalų skaičiavimai, atitiktis kvapo koncentracijos ribiniams dydžiams) ir jos prevencija _____	15
13. Fizikinės taršos susidarymas (triukšmas, vibracija, šviesa, šiluma, jonizuojančioji ir nejonizuojančioji (elektromagnetinė) spinduliuotė ir stacionarių triukšmo šaltinių emisijos, teršalų skaičiavimai, atitiktis ribiniams dydžiams) ir jos prevencija _____	16
14. Biologinės taršos susidarymas (pvz., patogeniniai mikroorganizmai, parazitiniai organizmai) ir jos prevencija _____	19

15. Planuojamos ūkinės veiklos pažeidžiamumo rizika dėl ekstremaliųjų įvykių (pvz., gaisrų, didelių avarių, nelaimių (pvz., potvynių, jūros lygio kilimo, žemės drebėjimų)) ir (arba) susidariusių ekstremaliųjų situacijų, įskaitant tas, kurias gali lemti klimato kaita; ekstremaliųjų įvykių ir ekstremaliųjų situacijų tikimybė ir jų prevencija \_\_\_\_\_ 20
16. Planuojamos ūkinės veiklos rizika žmonių sveikatai (pvz., dėl pvz., dėl vandens, žemės, oro užterštumo, kvapų, triukšmo, vibracijos, elektromagnetinio lauko, šėšėlių mirgėjimo susidarymo) \_ 21
17. Planuojamos ūkinės veiklos sąveika su kita vykdoma ūkine veikla ir (ar) pagal teisės aktu reikalavimus patvirtinta ūkinės veiklos plėtra (pvz., pagal patvirtintų teritorijų planavimo dokumentų sprendinius) gretimuose žemės sklypuose ir (ar) teritorijose (tiesiogiai besiribojančiose (-iuose) arba esančiose (-iuose) netoli planuojamos ūkinės veiklos vietos, jeigu dėl planuojamos ūkinės veiklos pobūdžio ir (ar) masto bei aplinkos sąlygų jose tikėtinas reikšmingas poveikis aplinkai). Veiklos sukelti nepatogumai (pvz., trukdžių susidarymas, statybos metu galimi transporto eismo ar komunalinių paslaugų tiekimo sutrikimai). \_\_\_\_\_ 22
18. Planuojamos ūkinės veiklos vykdymo terminai ir eiliškumas (pvz., teritorijos parengimas statybai, statinių statybų pradžia, technologinių linijų įrengimas, teritorijos sutvarkymas) \_\_\_\_ 23
- III. PLANUOJAMOS ŪKINĖS VEIKLOS VIETA \_\_\_\_\_ 23
19. Planuojamos ūkinės veiklos vieta (adresas) pagal Lietuvos Respublikos teritorijos administracinius vienetus, jų dalis, gyvenamąsias vietas; teritorijos, kurioje planuojama ūkinė veikla, žemėlapis su gretimybėmis ne senesnis kaip 3 metų; informacija apie teisę valdyti, naudoti ar disponuoti žemės sklypą ar teritorijas, kuriose yra planuojama ūkinė veikla \_\_\_\_\_ 23
20. Teritorijų planavimo dokumentuose nustatytas planuojamos ūkinės veiklos teritorijos, gretimų žemės sklypų ar teritorijų funkcinis zonavimas ir (ar) teritorijos naudojimo reglamentas, specialiosios žemės naudojimo sąlygos. Informacija apie vietovės inžinerinę infrastruktūrą, urbanizuotas teritorijas (gyvenamąsias, pramonines, rekreacines, visuomeninės paskirties), esamus statinius ir šių teritorijų ir (ar) statinių atstumus nuo planuojamos ūkinės veiklos vietos (objekto ar sklypo, kai toks suformuotas, ribos). \_\_\_\_\_ 24
21. Informacija apie planuojamos ūkinės veiklos teritorijoje ar jos artimoje aplinkoje esančius žemės gelmių išteklius, dirvožemį; geologinius procesus ir reiškinius (pvz., erozija, sufozija, karstas, nuošliaužos), geotopus, kurių duomenys kaupiami GEOLIS (geologijos informacijos sistema) duomenų bazėje (<https://epaslaugos.am.lt/>) ir šių teritorijų atstumus nuo planuojamos ūkinės veiklos vietos (objekto ar sklypo, kai toks suformuotas, ribos) \_\_\_\_\_ 28
22. Informacija apie planuojamos ūkinės veiklos teritorijoje ar jos artimoje aplinkoje esantį kraštovaizdį, jo charakteristiką (vyraujantis tipas, natūralumas, mozaikiškumas, įvairumas, kultūrinės vertybės, tradiciškumas, reikšmė regiono mastu, estetinės ypatybės, svarbiausios regyklos, apžvalgos taškai ir panoramos (sklypo apžvelgiamumas ir padėtis svarbiausių objektų atžvilgiu), lankytinos ir kitos rekreacinės paskirties vietos), gamtinį karkasą, vietovės reljefą \_\_\_\_\_ 29
23. Informacija apie planuojamos ūkinės veiklos teritorijoje ar jos artimoje aplinkoje esančias saugomas teritorijas, įskaitant Europos ekologinio tinklo „Natura2000“ teritorijas, ir jose saugomas Europos Bendrijos svarbos natūralias buveines bei rūšis, kurios registruojamos Saugomų teritorijų valstybės kadastro duomenų bazėje (<https://stk.am.lt/portal/>) ir šių teritorijų atstumus nuo planuojamos ūkinės veiklos vietos (objekto ar sklypo, kai toks suformuotas, ribos) \_\_\_\_\_ 30
24. Informacija apie planuojamos ūkinės veiklos teritorijoje ar jos artimoje aplinkoje esančią biologinę įvairovę \_\_\_\_\_ 32
25. Informacija apie planuojamos ūkinės veiklos teritorijoje ar jos artimoje aplinkoje esančias jautrias aplinkos apsaugos požiūriu teritorijas – vandens telkinių apsaugos zonas ir pakrantės apsaugos juostas, potvynių zonas (potvynių grėsmės ir rizikos teritorijų žemėlapis pateiktas – <http://potvyniai.aplinka.lt/potvyniai>), karstinį regioną, požeminio vandens vandenvietes ir jų apsaugos zonas \_\_\_\_\_ 34

26. Informacija apie planuojamos ūkinės veiklos teritorijos ir gretimų žemės sklypų ar teritorijų taršą praecityje, jeigu jose vykdoma ūkinė veikla buvo nesilaikoma aplinkos kokybės normų (pagal vykdyto aplinkos monitoringo duomenis, pagal teisės aktų reikalavimus atlikto ekogeologinio tyrimo rezultatus)	34
27. Planuojamos ūkinės veiklos žemės sklypo ar teritorijos išsidėstymas esamų ir teritorijų planavimo dokumentų sprendiniuose numatytų rekreacinių, kurortinių, gyvenamosios, visuomeninės paskirties, pramonės ir sandėliavimo, inžinerinės infrastruktūros teritorijų atžvilgiu, nurodomas atstumus nuo šių teritorijų ir (ar) esamų statinių iki planuojamos ūkinės veiklos vietos (objekto ar sklypo, kai toks suformuotas, ribos).	35
28. Informacija apie planuojamos ūkinės veiklos žemės sklype ar teritorijoje esančias nekilnojamąsias kultūros vertybes (kultūros paveldo objektus ir (ar) vietas), kurios registruotos Kultūros vertybių registre ( <a href="http://kvr.kpd.lt/heritage">http://kvr.kpd.lt/heritage</a> ), jų apsaugos reglamentą ir zonas, atstumą nuo planuojamos ūkinės veiklos vietos (objekto ar sklypo, kai toks suformuotas, ribos)	36
IV. GALIMO POVEIKIO APLINKAI RŪŠIS IR APIBŪDINIMAS	37
29. Apibūdinamas ir įvertinamas tikėtinas reikšmingas poveikis aplinkos elementams ir visuomenės sveikatai, atsižvelgiant į dydį ir erdvinį mastą (pvz., geografinę vietovę ir gyventojų, kuriems gali būti daromas poveikis, skaičių); pobūdį (pvz., teigiamas ar neigiamas, tiesioginis ar netiesioginis); poveikio intensyvumą ir sudėtingumą (pvz., poveikis intensyvės tik paukščių migracijos metu); poveikio tikimybę (pvz., tikėtinas tik avarijų metu); tikėtiną poveikio pradžią, trukmę, dažnumą ir grįžtamumą (pvz., poveikis bus tik statybos metu, lietaus vandens išleidimas gali padidinti upės vandens debitą, užlieti žuvų nerštavietes, sukelti eroziją, nuošliaužas); suminių poveikį su kita planuojamos ūkinės veiklos artimoje aplinkoje vykdoma ar planuojama ūkine veikla (pvz., kelių veiklos rūšių vandens naudojimas iš vieno vandens šaltinio gali sumažinti vandens debitą, sutrikdyti vandens gyvūnijos mitybos grandinę ar visą ekologinę pusiausvyrą, sumažinti ištirpusio vandenyje deguonies kiekį), ir galimybes išvengti reikšmingo neigiamo poveikio ar užkirsti jam kelią:	37
29.1 gyventojams ir visuomenės sveikatai, įskaitant galimą poveikį gyvenamajai, rekreacinei, visuomenei aplinkai dėl fizikinės, cheminės (atsižvelgiant į foninį užterštumą), biologinės taršos, kvapų (pvz., vykdoma veikla, susidarys didelis oro teršalų kiekis dėl kuro naudojimo, padidėjusio transporto srauto, gamybos proceso ypatumų ir pan.)	37
29.2 biologinei įvairovei, įskaitant galimą poveikį natūralioms buveinėms dėl jų užstatymo arba kitokio pobūdžio sunaikinimo, pažeidimo ar suskaidymo, hidrologinio režimo pokyčio, miškų suskaidymo, želdinių sunaikinimo ir pan.; galimas natūralių buveinių tipų plotų sumažėjimas, saugomų rūšių, jų augaviečių ir radaviečių išnykimas ar pažeidimas, galimas reikšmingas poveikis gyvūnų maitinimuisi, migracijai, veisimuisi ar žiemojimui	38
29.3 saugomoms teritorijoms ir Europos ekologinio tinklo „Natura 2000“ teritorijoms	38
30. Galimas reikšmingas poveikis Tvarkos aprašo 29 punkte nurodytų veiksnių sąveikai	41
31. Galimas reikšmingas poveikis Tvarkos aprašo 29 punkte nurodytiems veiksniams, kurį lemia planuojamos ūkinės veiklos pažeidžiamumo rizika dėl ekstremaliųjų įvykių (pvz., didelių pramoninių avarijų ir (arba) ekstremaliųjų situacijų)	41
32. Galimas reikšmingas tarpvalstybinis poveikis aplinkai (atstumas nuo planuojamos ūkinės veiklos vietos (objekto ar sklypo, kai toks suformuotas, ribos) iki poveikį galinčios patirti užsienio valstybės sienos, joje esančių gyvenamųjų vietovių ir saugomų teritorijų)	42
33. Numatomos priemonės galimam reikšmingam neigiamam poveikiui aplinkai išvengti, užkirsti jam kelią	42
PRIEDAI	43

## I. INFORMACIJA APIE PLANUOJAMOS ŪKINĖS VEIKLOS ORGANIZATORIŲ

### 1. Planuojamos ūkinės veiklos organizatoriaus duomenys (juridinio asmens pavadinimas / fizinio asmens vardas, pavardė, buveinės adresas/adresas, el. paštas, telefono numeris)

ŽŪB „Ginkūnų paukštynas“

Buveinės adresas: Šiaulių r., Ginkūnų sen., Malavėnų k., Bruknių g. 3

Tel. +370 41589115, el. paštas [ginkunupaukstynas@yahoo.com](mailto:ginkunupaukstynas@yahoo.com)

### 2. Planuojamos ūkinės veiklos poveikio aplinkai vertinimo dokumento rengėjo kontaktiniai duomenys (įmonės pavadinimas, kodas, adresas, telefonas, el. paštas)

UAB „DGE Baltic Soil and Environment“

Smolensko g. 3, LT-03202 Vilnius

Tel. +370 5 2644304, el. paštas [info@dge.lt](mailto:info@dge.lt)

## II. PLANUOJAMOS ŪKINĖS VEIKLOS APRAŠYMAS

### 3. Planuojamos ūkinės veiklos pavadinimas, nurodant atrankos dėl PAV atlikimo teisinį pagrindą (Lietuvos Respublikos planuojamos ūkinės veiklos poveikio aplinkai vertinimo įstatymo 2 priedo punktą (-us))

Planuojama ūkinė veikla (toliau PŪV) – ŽŪB „Ginkūnų paukštynas“ naminių paukščių auginimo ūkio rekonstrukcija Šiaulių r., Ginkūnų sen., Malavėnų k., Bruknių g. 3.

Rekonstrukcijos metu numatoma rekonstruoti esamus pastatus, sumažinant auginamų paukščių skaičių. Numatoma naikinami aplinkos oro taršos šaltiniai Nr. 001-013, bei Nr. 119-127. Paukštidė Nr. 1, kurioje buvo auginama iki 27 840 vnt. vištų dedeklių, rekonstruojama į kiaušinių sandėlį. Esamas sandėliavimo pastatas bus rekonstruojamas į paukštidę Nr. 11, kur galės būti auginama iki 28 500 vnt. vištų dedeklių. Dėl šios rekonstrukcijos atsiras nauji aplinkos oro taršos šaltiniai Nr. 128-140.

Atranka dėl poveikio aplinkai vertinimo atliekama vadovaujantis Lietuvos Respublikos planuojamos ūkinės veiklos poveikio aplinkai vertinimo įstatymo (V. Ž., 1996-08-30, Nr. 82-1965, galiojanti suvestinė redakcija nuo 2023-01-01) 2 priedo 14 punktu: „Į Planuojamos ūkinės veiklos poveikio aplinkai vertinimo įstatymo 1 priede pateiktą rūšių sąrašą įrašytos planuojamos ūkinės veiklos keitimas ar išplėtimas, nenurodytas Planuojamos ūkinės veiklos poveikio aplinkai vertinimo įstatymo 1 priedo 11 punkte, kai planuojamos ūkinės veiklos keitimas ar išplėtimas gali daryti reikšmingą neigiamą poveikį aplinkai arba jei toks pakeitimas ar išplėtimas lygus šiame priede nustatytiems žemutiniams ribiniams dydžiams arba didesnis už juos, jeigu jie nustatyti, įskaitant esamų statinių rekonstravimą, gamybos proceso ir technologinės įrangos modernizavimą ar keitimą, gamybos būdo, produkcijos kiekio (masto) ar rūšies pakeitimą, naujų technologijų įdiegimą.“

Atrankos informacija parengta vadovaujantis Planuojamos ūkinės veiklos atrankos dėl poveikio aplinkai vertinimo tvarkos aprašo (TAR, 2017-10-17, Nr. 16397, galiojanti suvestinė redakcija nuo 2023-01-27), kitais teisės aktais bei norminiais dokumentais.

Užsakovo ir PAV dokumento rengėjo patvirtinta deklaracija apie kvalifikacijos atitiktį Lietuvos Respublikos planuojamos ūkinės veiklos poveikio aplinkai vertinimo įstatymo 5 straipsnio 1 dalies 4 punkte nustatytiems reikalavimams pateikta **6 priede**.

**4. Planuojamos ūkinės veiklos fizinės charakteristikos: žemės sklypo plotas ir planuojama jo naudojimo paskirtis ir būdas (būdai), funkcinės zonos, planuojamas užstatymo plotas, numatomi statiniai, įrenginiai ir jų paskirtys, reikalinga inžinerinė infrastruktūra (pvz., inžineriniai tinklai (vandentiekio, nuotekų šalinimo, šilumos, energijos ir kt.), susisiekimo komunikacijos, kai tinkama, griovimo darbų aprašymas, informacija apie planuojamus teritorijos reikultivacijos sprendinius**

Planuojama ūkinė veikla numatoma vykdyti 9,1320 ha ploto žemės ūkio paskirties sklype (unikalus Nr. 4400-2975-2403; kad. Nr. 9120/0005:338), esantis Šiaulių r., Ginkūnų sen., Malavėnų k., Bruknių g. 3.

Sklypas, kuriame bus vykdoma PŪV, yra kaimiškoje vietovėje. Nuosavybės teisę patvirtinantys dokumentai pateikti **1 priede**.

Informacija apie PŪV teritoriją:

- ✓ Sklypo plotas: 9,1320 ha;
- ✓ Naudojimo paskirtis – žemės ūkio;
- ✓ Naudojimo būdas – kiti žemės ūkio paskirties žemės sklypai.

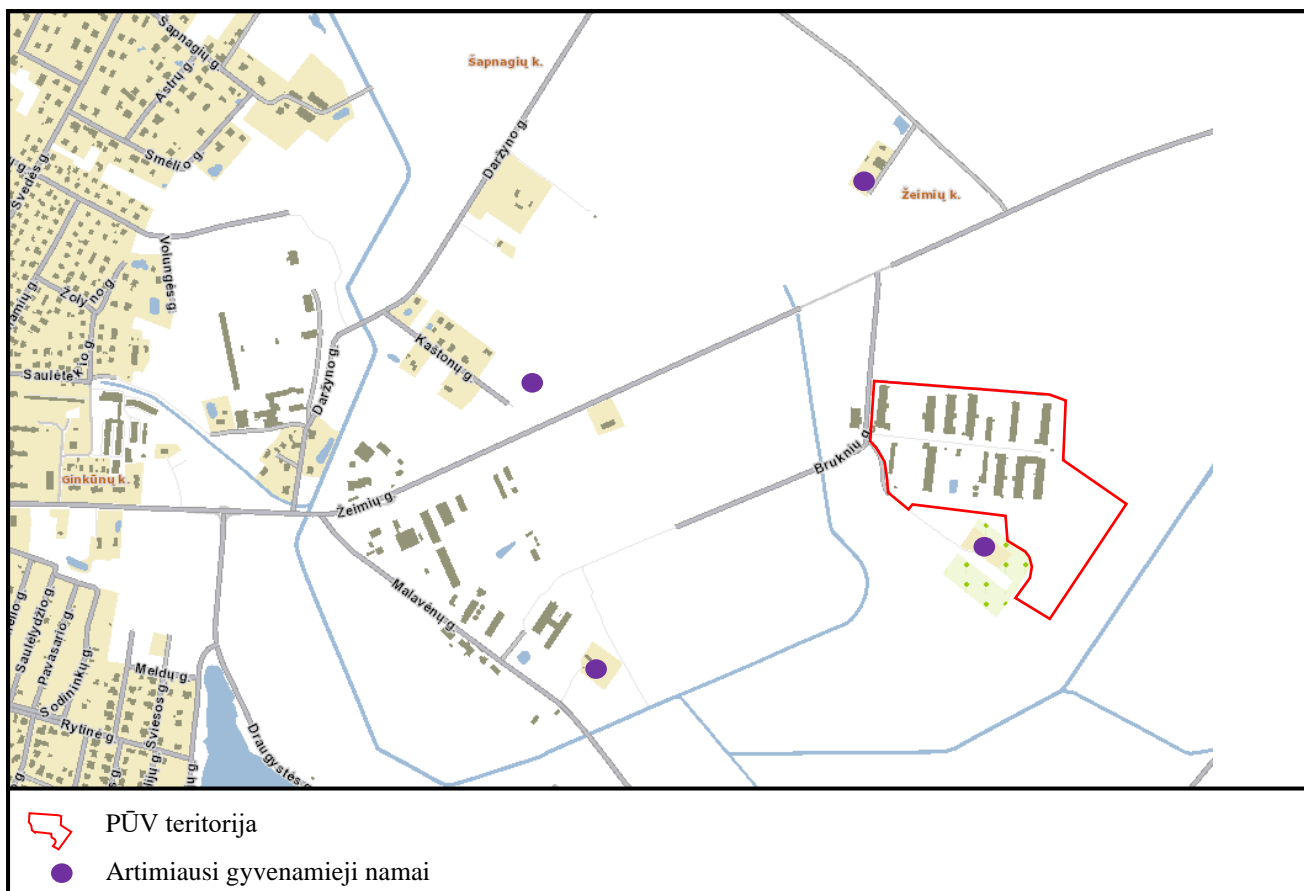
Planuojami rekonstruoti statiniai:

- ✓ paukštidė – unikalus daikto Nr. 9199-4010-7019, daikto pagrindinė naudojimo paskirtis – kita (fermų), bendras plotas – 1936,25 kv. m. Iki rekonstrukcijos pastatas eksploatuotas kaip paukštidė Nr. 1. Po rekonstrukcijos pastatas bus eksploatuojamas kaip kiaušinių sandėlis, antrame aukšte numatytos administracinės patalpos;
- ✓ paukštidė – unikalus daikto Nr. 9196-5018-2173, daikto pagrindinė naudojimo paskirtis – kita (fermų), bendras plotas – 1761,79 kv. m. Iki rekonstrukcijos pastatas naudotas kaip sandėlis. Po rekonstrukcijos pastate bus įrengta paukštidė – vištų dedeklių auginimui. Paukštidėje planuojama auginti iki 28 500 vnt. vištų dedeklių, t. y. auginamų vištų skaičius perkeliamas iš paukštidės, kuri rekonstruojama į sandėlį.

Inžineriniai tinklai – elektros energijos, susisiekimo infrastruktūra, vandens tiekimas, nuotekų šalinimas tvarkomas naudojant vietinę sistemą. Vanduo tiekiamas iš PŪV vykdytojui priklausančios vandenvietės, dviejų eksploatacinių požeminio vandens gręžinių (Nr. 5995, 6472). Vandenvietė tvarkinga, sanitarinė vandenvietės apsaugos zona aptverta.

Nekilnojamo turto registro centro centrinio banko išrašo kopijos ir nuomos sutartys pateiktos **1 priede**.

Planuojamos ūkinės veiklos situacinis planas pateikiamas 1 paveiksle.



1 pav. PŪV situacijos planas

Teritorijoje griovimo darbai nenumatyti.

Rekonstrukcijos metu, dirvožemis kasamas nebus, rekultivacijos darbai nenumatomi.

**5. Planuojamos ūkinės veiklos pobūdis: produkcija (įskaitant produktus, kurie gali būti pavojingosios medžiagos ar mišiniai), technologijos ir pajėgumai (planuojant esamos veiklos plėtrą, nurodyti ir vykdomos veiklos technologijas ir pajėgumus)**

Šiuo metu PŪV teritorijoje yra plėtojamas paukštininkystės verslas: vištų dedeklių laikymas, kiaušinių gavyba ir jų realizacija.

Planuojamos rekonstrukcijos metu paukštidės įranga bus perkelta į kitą esamą pastatą. Rekonstruotuose pastatuose planuojama taikyti alternatyvų paukščių laikymo būdą – palaidų vištų dedeklių laikymas 4 eilėse po 4 aukštus.

Sudarant laisvas sąlygas paukščiams lesti ir atsigerti, paukštidėse bus įrengiamos šėryklų ir girdyklų sistemos.

Vištų dedeklių laikymo periodas 12 – 15 mėn. Pasibaigus laikymo periodui, paukščiai brokuojami, parduodami ir išvežami gyvi specialiu transportu. Nugaišę paukščiai laikomi uždaroje patalpoje ir pagal poreikį priduodami į UAB „Rietavo veterinarinė sanitarija“.



Planuojami rekonstruoti sekantys pastatai:

- ✓ Esama paukštidė Nr. 1 rekonstruojama į sandėlį. Po rekonstrukcijos pastatas bus eksploatuojamas kaip kiaušinių sandėlis, antrame aukšte numatytos administracinės patalpos;
- ✓ Neeksploatuotą, sandėliu paverstą esamą pastatą Nr. 9, numatoma rekonstruoti į paukštidę Nr. 11, skirtą vištų dedeklių auginimui.

1 lentelėje pateiktos PŪV apimtys lyginant su esama situacija. Paukštidė Nr. 1, kurioje buvo auginama iki 27 840 vnt. vištų dedeklių, rekonstruojama į kiaušinių sandėlį. Pastate, kuris rekonstruojamas į paukštidę Nr. 11, gali būti auginama iki 28 500 vnt. vištų dedeklių.

**1 lentelė.** Planuojamos ūkinės veiklos apimtys.

Žaliava, produkcija, ištekliai	Kiekis per metus	
	Esama situacija	Numatoma situacija
Vištos dedeklės	176 103 vnt. (1233 SG)	151 763 vnt. (1062 SG)
Viščiukai	95 000 vnt. (38 SG)	95 000 vnt. (38 SG)
Pašarai	7925 t/m	6800 t/m
Vanduo	46,5 m <sup>3</sup> /24h // 16864 m <sup>3</sup> /m.	39 m <sup>3</sup> /24h // 14235 m <sup>3</sup> /m.
Kraikas	275 t/m	275 t/m
Mėšlas	2464 t/m	2464 t/m

Atsižvelgiant į persiskirsčiusius pajėgumus, bendras ŽŪB „Ginkūnų paukštynas“ (toliau – Bendrovė) laikomų vištų dedeklių skaičius sumažėja iki 24 340 vnt., atitinkamai mažėja ir pašarų bei vandens poreikis. Tačiau išlieka tas pats kraiko ir susidarancio mėšlo kiekis, nes rekonstruotoje paukštidėje vištų dedeklių laikymo technologija skiriasi nuo taikytos laikymo technologijos paukštidėje Nr. 1 – vištos dedeklės bus laikomos palaidos ant kraiko.

- 6. Žaliavų, produktų (įskaitant šalutinius ir tarpinius produktus), cheminių medžiagų ir mišinių naudojimas ir susidarymas, nurodant jų kiekius, o naudojant ar susidarant pavojingosioms medžiagoms ar mišiniams, taip pat nurodant jų pavojingumo klasę ir kategoriją; radioaktyviųjų medžiagų naudojimas; pavojingųjų (nurodant pavojingųjų atliekų technologinius srautus) ir nepavojingųjų atliekų (nurodant atliekų susidarymo šaltinį arba atliekų tipą) naudojimas; planuojamos ūkinės veiklos metu numatomas naudoti ir laikyti tokių žaliavų, produktų, medžiagų, mišinių ir atliekų kiekis**

Vykdamt paukščių auginimo veiklą, kaip pagrindinės žaliavos bus naudojama kraikas (275 t/m), pašarai su pašarų priedais (6 800 t/m), vanduo (14 235 m<sup>3</sup>/m).

Valant ir dezinfekuojant paukštides naudojamos cheminės medžiagos ir mišiniai, kurių naudojimo pobūdis ir apimtys po rekonstrukcijos nesikeis. Pagrindė tai kaustikinė soda (3 t/m) ir greito veikimo paviršių ir įrankių dezinfekcijos priemonė Globacid (arba jų analogai) (0,05 t/m).

Kvapo emisijos mažinimui Bendrovėje numatoma naudoti biostabilizatorių „Poliflock-BTS“ (iki 1,1 t/m), kuris yra efektyvi priemonė, skatinanti natūraliai aplinkoje besiveisiančių mikroorganizmų, skaidančių amoniaką, sieros vandenilį ir merkaptanus, vystymąsi.

Naudojamos cheminės medžiagos ir mišiniai didžiausią neigiamą poveikį gali turėti darbuotojams, tiesiogiai kontaktuojantiems su jais. Cheminės medžiagos ir mišiniai gali pasižymėti trumpalaikiu, aplinkai kenksmingu poveikiu, tiesiogiai išsiliejus dideliems kiekiams, cheminiai junginiai greitai skyla ir bioakumuliacinių procesų nesudaro. Mišiniai naudojami paukštidžių tvarkymui į aplinką nepatenka.

Patalpų valymas, dezinfekavimas atliekamas pagal poreikį, baigus vištų dedeklių laikymo/auuginimo ciklą. Po kiekvieno ciklo atliekamas tvartų ir įrenginių plovimas vandeniu aukšto slėgio įranga, dezinfekcijai naudojamas aerozolių generatorius LOMA „Ciklonas“. Atlikus dezinfekcijos procesus, pradedamas tvarto džiovinimas – vasaros laikotarpiu vėdinimo būdu, žiemą – naudojant dyzelinius šildytuvus. Tvirtai džiovinami 2 – 3 dienas. Išdžiovinintas tvartas apdorojamas negesintomis kalkėmis. Gamybinės nuotekos, susidarancios patalpų tvarkymo metu, nvedamos į greta tvartų esančius šulinius, o iš jų asenizacine mašina išvežamos į UAB „Šiaulių vandenys“ eksploatuojamus nuotekų tinklus.

Objekte naudojamos cheminės medžiagos tiekiamos, naudojamos ir tvarkomos pagal Lietuvos Respublikos cheminių medžiagų ir preparatų įstatymą (Žin., 2000, Nr. 36-987, su vėlesniais pakeitimais), 2006 m. gruodžio 18 d. Europos Parlamento ir Tarybos reglamentą (EB) Nr.1907/2006 dėl cheminių medžiagų registracijos, įvertinimo, autorizacijos ir apribojimų (REACH), įsteigiančiu Europos cheminių medžiagų agentūrą, iš dalies keičiančiu Direktyvą 1999/45/EB bei panaikinančiu Tarybos reglamentą (EEB) Nr. 793/93, Komisijos reglamentą (EB) Nr. 1488/94, Tarybos direktyvą 76/769/EEB ir Komisijos direktyvas 91/155/EEB, 93/67/EEB, 93/105/EB bei 2000/21/EB (toliau Reglamentas (EB) Nr.1907/2006). Planuojamos ūkinės veiklos metu nebus naudojamos cheminės medžiagos, įrašytos į REACH (angl. Registration, Evaluation, Authorisation and Restriction of Chemicals) reglamento XVII priedo cheminių medžiagų sąrašą, kurioms taikomi apribojimai ir nurodoma, kurie konkretūs naudojimo būdai yra ribojami.

#### **7. Gamtos išteklių (gyvosios ir negyvosios gamtos elementų) – vandens, žemės (jos paviršiaus ir gelmių), dirvožemio, biologinės įvairovės naudojimo mastas ir regeneracijos galimybės**

Vandens poreikis po PŪV sprendinių įgyvendinimo šiek tiek sumažės ir sudarys iki 39 m<sup>3</sup>/d bei 14235 m<sup>3</sup>/m. Vanduo naudojamas iš sklype esančių požeminio vandens gręžinių vandenvietės, kurios regeneracinis vandens išteklių kiekybinis pajėgumas bei kokybinė būklė viršutinio devono stipinų (Lielupės) požeminio vandens baseino ribose vertinamas gerai.

Žemė, dirvožemis, biologinė įvairovė ir kt. gamtos ištekliai (natūralūs gamtos komponentai) vykdant veiklą nebus naudojami. Dirvožemio tarša neprognozuojama.

Pagal techninį projektą rekonstrukcijos metu bus naudojamas nedidelis kiekis gamtos išteklių (smėlis, skalda, vanduo).

#### **8. Duomenys apie energijos, kuro ir degalų naudojimą (planuojamas sunaudoti kiekis per metus)**

Elektros energija tiek šiuo metu, tiek įgyvendinus PŪV sprendinius, naudojama paukštidžių apšvietimui, vėdinimui, automatizuotoms šėrimo linijoms, vandens siurbliams užmaitinti, administraciniame pastate. Elektros energija bus tiekama iš esamų elektros tinklų. Planuojamas elektros sunaudojimas – 492 MWh/metus.

Naudojami energijos ištekliai bei jų mąstai, paskirtis pateikti 2 lentelėje.

## 2 lentelė. Energijos išteklių naudojimas

Energijos išteklius	Numatomų sunaudoti energijos išteklių kiekis per metus	Paskirtis
Elektros energija	492 MWh	Apšvietimas, įrangos aptarnavimas
Dyzelinas	52 t	Grūdų džiovykla, ūkio transportas, dyzeliniai šildytuvai

Planuojama, kad išskyrus elektros energijos naudojimą, kitų energetinių išteklių naudojimo mastai po rekonstrukcijos nesikeis. Rekonstruojamose paukštidėse planuojamas LED apšvietimas, kurio energijos sąnaudos dvigubai mažesnės ir tarnauja 7 kartus ilgiau lyginant su liuminescenciniu apšvietimu. LED lempos nėra gyvsidabrio garų, argono ar kitų toksinių elementų. Po to kai baigiasi tarnavimo laikas, jos gali būti perdirbtos tolesniam naudojimui, tokiu būdu sumažinant aplinkos taršą kelis kartus. Jos nereikalauja jokio specialaus utilizavimo.

Kuras (dyzelinas), naudojamas įmonės autotransportui, PŪV teritorijoje nebus laikomas. Jis bus perkamas įvairiose degalinėse.

### 9. Pavojingųjų, nepavojingųjų ir radioaktyviųjų atliekų susidarymas, nurodant atliekų susidarymo vietą, kokios atliekos susidaro (atliekų susidarymo šaltinis arba atliekų tipas), planuojamas jų kiekis, jų tvarkymas

Visos įmonėje susidarančios atliekos tvarkomos vadovaujantis Atliekų tvarkymo taisyklių reikalavimais ir perduodamos registruotoms atliekas tvarkančioms įmonėms.

Tiek šiuo metu vykdamat ūkinę veiklą, tiek po rekonstrukcijos, paukštininkystės ūkyje susidarančių atliekų kiekiai nekis. Susidarys sekančios atliekos:

- ✓ Mišrios komunalinės atliekos (personalo veikla) – iki 5,8 t/m;
- ✓ Gyvulinės kilmės atliekos arba ŠGP (paukščių auginimas) – iki 35 t/m;
- ✓ Liuminescencinių lempų atliekos (paukščių auginimas) – iki 0,02 t/m.

Šalutiniai gyvūniniai produktai (auginimo metu kritę paukščiai, kurių susidarys iki 35 t/metus) bus renkami į specialią tarą ir saugomi šaldytuve. Šalutiniai gyvūniniai produktai bus tvarkomi pagal Valstybinės maisto ir veterinarijos tarnybos direktoriaus 2012-01-20 įsakyme Nr. B1-45 „Dėl Valstybinės maisto ir veterinarijos tarnybos direktoriaus 2005-03-23 įsakymo Nr. B1-190 „Dėl šalutinių gyvūninių produktų ir perdirbtų šalutinių gyvūninių produktų tvarkymo ir apskaitos reikalavimų patvirtinimo“ pakeitimo“ (Žin., 2012, Nr. 13-595, su vėlesniais pakeitimais) nurodytus reikalavimus. Kritusių paukščių apskaitai vedamas šalutinių gyvūninių produktų apskaitos žurnalas. Apie kritusius paukštyne gyvūnus nedelsiant pranešama šalutinių gyvūninių produktų tvarkytojui, jie išvežami tik tam tikslui pritaikytu transportu.

Paukštininkystės ūkio transporto priemonių remonto paslaugas teikia serviso įmonės, todėl transporto priemonių aptarnavimo atliekų nesusidaro. Ši tvarka nesikeis ir po planuojamos rekonstrukcijos.

Vykdamat ūkinę veiklą atliekų susidarymas ir jų perdavimas atliekų tvarkytojams bus fiksuojamas GPAIS, laikomasi Atliekų tvarkymo įstatymo ir kitų atliekų tvarkymą reglamentuojančių teisės aktų reikalavimų.

Vykdamt paukščių auginimo veiklą susidarančio mėšlo kiekis nekis ir sieks apie 2 464 t/metus mėšlo. Mėšlas tiesiai iš paukštėdžių išvežamas pagal sutartis jį priimti įsipareigojusiems ūkininkams ar bendrovėms.

Atliekų tvarkymo įstatymo 1 straipsnio 3 dalis nustato specifinius atliekų srautus ar kategorijas, kurioms Atliekų tvarkymo įstatymas nėra taikomas tiek, kiek jiems taikomi kiti teisės aktai, kuriais yra įgyvendinami Europos Sąjungos teisės aktai ar tiesiogiai taikomi Europos Sąjungos teisės aktai. Toks specifinis atliekų srautas yra šalutiniai gyvūniniai produktai ir jų gaminiai, kuriems taikomas Europos Parlamento ir Tarybos reglamentas (EB) Nr. 1069/2009, išskyrus šalutinius gyvūninius produktus ir jų gaminius, kurie skirti sudeginti, pašalinti sąvartyne arba panaudoti biologinių dujų ar komposto gamybos įmonėje.

Į reglamento Nr. 1069/2009 taikymo sritį patenka mėšlas, kuris apibrėžiamas kaip ūkinių gyvūnų, išskyrus ūkiuose auginamas žuvis, išmatos ir (arba) šlapimas su kraiku ar be jo), t. y. laikytinas šalutiniu gyvūniniu produktu. Todėl ūkinių gyvūnų mėšlas (išmatos ir (arba) šlapimas su kraiku ar be jo) turi būti renkami, identifikuojami, vežami, tvarkomi, naudojami arba šalinami vadovaujantis Reglamento Nr. 1069/2009 nuostatomis.

Vadovaujantis Aplinkos apsaugos įstatymu, mėšlas ar srutos gali būti paskleisti dirvožemio paviršiuje, įterpti į dirvožemį, laikomi ar perduodami kitam asmeniui, transportuojami ar kitaip tvarkomi laikantis Mėšlo ir srutų tvarkymo aplinkosaugos reikalavimų aprašo reikalavimų. Dėl aukščiau išvardintų priemonių vykdomos veiklos metu susidaręs mėšlas nelaikomas atliekomis ir jis turi būti tvarkomas laikantis Aplinkos apsaugos įstatyme ir Mėšlo ir srutų aplinkosaugos reikalavimų apraše nustatytų reikalavimų.

Pastatų rekonstrukcijos metu statybinės medžiagos bus naudojamos pagal projektą. Rekonstrukcijos metu susidarys statybinės atliekos, kurias tvarkys statybos rangovas. Susidarančios atliekos bus tvarkomos vadovaujantis LR aplinkos ministro 1999 m. liepos 14 d. įsakymu Nr. D1-85 patvirtintomis Atliekų tvarkymo taisyklėmis, LR aplinkos ministro 2006 m. gruodžio 29 d. įsakymu Nr. D1-637 patvirtintomis Statybinių atliekų tvarkymo taisyklėmis, LR aplinkos ministro 2011 m. gegužės 3 d. įsakymu Nr. D1-367 patvirtintomis Atliekų susidarymo ir tvarkymo apskaitos ir ataskaitų teikimo taisyklėmis, Atliekų tvarkymo įstatymu.

Informacija apie numatomas susidarysiančias statybines atliekas, preliminarius jų kiekius, pavojingumą pateikta 3 lentelėje.

### 3 lentelė. Rekonstrukcijos metu susidarysiančios atliekos.

Atliekų susidarymo šaltinis	Atliekų kodas	Atliekų pavadinimas	Atliekų kodo tipas <sup>1</sup>	Planuojamas kiekis, t
Paukštėdžių rekonstrukcijos į paukštėdį ir sandėlių statybos ir remonto darbai	17 01 02	plytos	VN	52
	17 02 01	mediena	VN	85
	17 09 04	mišrios statybinės ir griovimo atliekos	VN	5
	17 06 05*	Statybinės medžiagos, turinčios asbesto	AP	21
<b>VISO:</b>				<b>163</b>

<sup>1</sup> – pagal Atliekų tvarkymo taisykles Atliekų sąraše kiekvienam atliekų kodui yra nustatytas kodo tipas (AN – Absoliučiai nepavojingas, AP – Absoliučiai pavojingas, VP – veidrodinis pavojingas, VN – Veidrodinis nepavojingas). Jei atliekų kodui yra priskirtas kodo tipas AN, atlieka laikoma nepavojinga ir pavojingumo vertinimo atlikti nereikia. Jei atliekų kodui yra priskirtas kodo tipas AP, atlieka laikoma pavojinga ir pavojingumo vertinimo atlikti

neriekia. Jei atliekų kodui yra priskirtas kodo tipas VP arba VN, reikia vertinti atliekų pavojingumą. Atliekos pavojingumas vertinamas pagal I skyriaus 2.2 punkto nuostatas remiantis saugos duomenų lapu, atliekų susidarymo technologinio proceso aprašymu, atliekant atliekų sudėties analizę ar kita turima informacija.

PŪV metu susidariusios statybinės atliekos su atliekų kodo tipu VN, pagal technologinį procesą priskiriamos prie nepavojingųjų medžiagų, nes eksploatuojant pastatus pavojingų medžiagų naudota nebuvo.

## 10. Nuotekų susidarymas, preliminarus jų kiekis ir užterštumas, jų tvarkymas

Ūkinės veikos metu susidaro būtinės nuotekos, gamybinės nuotekos iš paukštidžių ir paviršinės nuotekos. Po PŪV sprendinių įgyvendinimo nuotekų susidarymas, jų kiekis ir tvarkymo būdai nesikeis.

**Būtinės nuotekos.** Būtinės nuotekos šalinamos atskiru nuotakynu ir tvarkomos laikantis Nuotekų tvarkymo reglamento reikalavimų, įrengta atskiroji nuotekų tvarkymo sistema su nuotekų kaupimo rezervuarais. Nuotekos iš buitinių patalpų kaupiamos 2,5 m<sup>3</sup> talpos rezervuaruose, iš kurių bendrovės asenizacine mašina išvežamos į UAB „Šiaulių vandenys“ eksploatuojamus nuotekų tinklus. Po ūkinės veiklos išplėtimo buitinių nuotekų kiekis nedidės.

**Gamybinės nuotekos.** Paukštidžių tvarkymas atliekamas pasibaigus paukščių auginimo ciklui, išvežus paukščius. Pirmiausiai paukštidės kruopščiai sausai išvalomos, kad neliktų jokio mėšlo ar kt. nešvarumų. Tuomet paukštidžių patalpos plaunamos specialia įranga. Plaunant paukštidę naudojama aukšto slėgio plovimo įrankiai, taip sunaudojama apie 5 m<sup>3</sup> vandens. Paukštidžių plovimo metu susidaro apie 5 m<sup>3</sup> gamybinių nuotekų per periodą, kurios nuvedamos į greta tvartų esančius šulinius ir asenizacine mašina išvežamos į UAB „Šiaulių vandenys“ eksploatuojamus nuotekų tinklus. Bendrovės teritorija nepriskiriama prie galimai taršių teritorijų, kadangi mėšlo tvarkymas vyksta patalpose ir iš teritorijos transportuojamas tvarkingomis transporto priemonėmis, uždaromis priekabomis. Po rekonstrukcijos gamybinių nuotekų kiekis sumažės 5 m<sup>3</sup>/m, nes sumažės auginamų vištų dedeklių skaičius. Rekonstruojamoje paukštidėje būtų taikoma analogiška gamybinių nuotekų tvarkymo sistema kaip ir visame ūkyje.

Paukštidžių plovimo vanduo į aplinką išleidžiamas nebus, t. y. nebus infiltruojamas į gruntą, todėl neturi atitikti Nuotekų filtravimo sistemų aplinkosaugos taisyklių reikalavimų.

Greta paukštidžių įrengti plovimo vandens surinkimo šuliniai yra sandarūs, su vandeniui nelaidžiu pagrindu, kad nuotekos iš jų nesifiltruotų į gruntą.

Paukščiai tiek šiuo metu, tiek po PŪV sprendinių įgyvendinimo bus girdomi nipelinėmis girdyklomis, todėl nuotekų iš paukštidžių nesusidarys ir vandens nutekėjimo į aplinką nebus. PŪV metu keisti mėšlo tvarkymo sistemos nenumatoma - mėšlas tiesiai iš paukštidžių kaip ir šiuo metu, bus išvežamas pagal sutartis jį priimti įsipareigojusiems ūkininkams ar bendrovėms.

**Paviršinės nuotekos.** Paviršinės nuotekos nuo vidaus kelių, aikštelių, stogų ir kitų gamybinės teritorijos plotų tvarkomos vadovaujantis 2007-04-02 LR aplinkos ministro įsakymu Nr. D1-193 „Dėl paviršinių nuotekų tvarkymo reglamento patvirtinimo“ (Žin., 2007, Nr. 42-1594; su vėlesniais pakeitimais) patvirtintu Paviršinių nuotekų tvarkymo reglamentu (toliau – Reglamentas).

PŪV teritorijos dangų plotai:

- ✓ stogai – apie 1,9762 ha;
- ✓ kietos dangos – 2,344 ha;
- ✓ žali plotai – 4,812 ha.

Vadovaujantis galiojančiu TIPK leidimu Bendrovėje nuo statinių stogų, teritorijos kietos dangos užimamų plotų (4,320 ha) susidaro apie 10 990 m<sup>3</sup> paviršinių nuotekų per metus. Po PŪV sprendinių įgyvendinimo paviršinių nuotekų kiekis nedidės. Statinių stogai užima 19762,45 m<sup>2</sup> plotą, tai reiškia, kad teritorijos kietos dangos užimamų plotų yra 2,344 ha. Paviršinių nuotekų kiekis nuo teritorijos kietų dangų užimamų plotų sudarytų 5963 m<sup>3</sup> paviršinių nuotekų per metus iš 10990 kub. m bendro paviršinių nuotekų kiekio. Paviršinės nuotekos nuo teritorijos kietos dangos užimamų plotų tvarkomos kaip ir kitos paviršinės nuotekos – nubėga paviršiumi, pasiskleidžia teritorijos žaliosiose zonose ir išfiltruoja į gruntą.

Nuo visų pastatų stogų paviršinės nuotekos lietvamzdžiais nuvedamos į nuogrindas, iš jų savitaka pasiskleidžia į žaliąsias zonas (veją). Paviršinės nuotekos nuo kietų dangų pasiskleidžia į žaliąsias zonas (veją). Jos nėra specialiai surenkamos ir kaupiamos ar specifiskai surenkamos ir paskleidžiamos.

Ant pievų ir kitų želdinių susidarancios paviršinės nuotekos sugerdinamos į gruntą.

Paviršinių nuotekų užterštumas atitiks reikalavimus, Reglamente nustatytus į aplinką (kai išleidžiama į gruntą) išleidžiamoms paviršinėms nuotekoms:

- ✓ BDS<sub>7</sub> didžiausia momentinė koncentracija – 10 mg O<sub>2</sub>/l (vidutinė metinė koncentracija nenustatoma);
- ✓ naftos produktų didžiausia momentinė koncentracija – 1 mg/l (vidutinė metinė koncentracija nenustatoma).

Autotransporto kontrolės vartuose, kur įrengtas barjeras su dezinfekcija (dezobarjeras) – maždaug 4 m pločio, apie 6 m ilgio ir apie 20 cm gylio sandari, skysčiui nelaidi betoninė duobė su jos galuose įrengtomis nusileidimo ir pakilimo nuovažomis, jokių nuotekų susidarymas nenumatomas, nes jis įrengtas taip, kad į jį nesutekėtų lietaus vanduo nuo aplinkinių paviršių. Ūkinės veiklos vykdymo metu dezobarjeras iki pusės užpildomas vandens bei dezinfekcinės medžiagos mišiniu ir yra skirtas prevencinėms priemonėms nuo paukščių gripo ir kitų ligų plitimo užtikrinti autotransportui įvažiuojant į teritoriją ir išvažiuojant iš jos. Dezinfekcinis tirpalas iš autotransporto kontrolės vartų nėra išleidžiamas į aplinką, nuotekų tinklus ar kitaip tvarkomas. Šiltuoju metų periodu dezomatas dėl išdžiūvimo periodiškai papildomas dezinfekciniu tirpalu, o prieš šaltąjį metų sezoną nebepapildomas, kad neužšaltų.

## **11. Cheminės taršos susidarymas (oro, dirvožemio, vandens teršalų, nuosėdų susidarymas, preliminarus jų kiekis ir teršalų skaičiavimai, atitiktis ribiniams dydžiams) ir jos prevencija**

### **Aplinkos oro tarša**

*Įgyvendinant PŪV sprendinius numatomi sekantys pakeitimai:*

- ✓ Aplinkos oro taršos šaltiniai (toliau – o.t.š.) 001-013 naikinami, 1 paukštidė, kurioje buvo auginama iki 27840 vnt. vištų dedeklių, rekonstruojama į kiaušinių sandėlį;
- ✓ Pastatas Nr. 9 rekonstruojamas į paukštidę Nr. 11, kur gali būti auginama iki 28 500 vnt. vištų dedeklių. O.t.š. 119-127 naikinami, atsiranda nauji o.t.š. 128-140.

Po PŪV sprendinių įgyvendinimo ūkinės veiklos objekte vienu metu numatoma auginti iki 95 000 vnt. (38 SG) vištaičių ir iki 151 763 vnt. (1 062 SG) vištų dedeklių. Vištaitės bus auginamos paukštidėse Nr. 5 (40 000 vnt.) ir Nr. 8 (55 000 vnt.), o vištos dedeklės bus laikomos paukštidėse Nr. 4 (28 759 vnt.), Nr. 6 (25 000 vnt.), Nr. 9 (32 640 vnt.), Nr. 10 (36 864 vnt.) ir

rekonstruotoje paukštidėje Nr. 11 (28 500 vnt.). Iš paukštidių į aplinkos orą išsiskirs amoniakas ( $\text{NH}_3$ ), kietosios dalelės ( $\text{KD}_{10}$  ir  $\text{KD}_{2,5}$ ) ir lakieji organiniai junginiai (toliau – LOJ) bei kvapai.

Esant poreikiui paukštides planuojama šildyti dyzeliniais šildytuvais (4 vnt.). Naudojant dyzelinį kurą iš paukštidių į aplinkos orą taip pat išsiskirs anglies monoksidas ( $\text{CO}$ ), azoto oksidai ( $\text{NO}_x$ ), sieros dioksidas ( $\text{SO}_2$ ) ir kietosios dalelės ( $\text{KD}_{10}$  ir  $\text{KD}_{2,5}$ ). Išmetamų kuro degimo produktų kiekiai, dėl šiluminės energijos gamybos, buvo skaičiuojami vadovaujantis EMEP/EEA emission inventory guidebook 2019, 1.A.4 Small Combustion 2019 metodika. Metiniai į aplinkos orą išsiskiriančių kuro degimo produktų kiekiai apskaičiuoti pagal 1.A.4 Small Combustion metodikoje, 3-9 lentelėje pateiktus vidutinius teršalų emisijos faktorius

Visoje ūkinės veiklos objekto teritorijoje po rekonstrukcijos bus eksploatuojami 86 o. t. š. ir 6 neorganizuoti o.t.š.

Iš paukštidių išsiskiriančių teršalų kiekio skaičiavimo rezultatai pateikti 4 lentelėje.

**4 lentelė. Įrenginyje išsiskiriančių teršalų metiniai kiekiai**

Teršalo pavadinimas	Teršalo kodas	Esama tarša, t/m. (galiojantis TIPK)	Planuojama tarša, t/m. po PŪV įgyvendinimo
1	2	3	4
Azoto oksidai $\text{NO}_x$ (A)	250	0,262	0,6516
Kietosios dalelės deginant kietąjį, skystąjį arba dujinį kurą ar atliekas (dulkės) [kietosios dalelės (A)]	6493	0,0702	0,1047
Kietosios dalelės (organinės ir neorganinės), išskyrus kietąsias daleles, deginant kietąjį, skystąjį arba dujinį kurą ar atliekas, ir asbesto turinčias kietąsias daleles) (dulkės) [kietosios dalelės (C)]	4281	29,618	34,7371
Sieros dioksidas ( $\text{SO}_2$ ) (A)- [sieros dioksidas, sieros anhidridas (A)]	1753	0,0053	0,1360
Amoniakas ( $\text{NH}_3$ )	134	105,412	10,8722
Lakieji organiniai junginiai (abėcėlės tvarka):	xxxx	xxxx	xxxx
Lakieji organiniai junginiai, išskyrus metaną, nediferencijuoti pagal sudėtį (atskirus junginius) [lakieji organiniai junginiai (nepaminėti šiame sąraše)]	308	0,500	37,7147
Kiti teršalai (abėcėlės tvarka):	xxxx	xxxx	xxxx
Anglies monoksidas (A) [anglies (II) oksidas (A) (anglies monoksidas, smalkės)]	177	0,509	0,1968
	Iš viso:	<b>136,3765</b>	<b>84,4131</b>

Prognozuojama, kad anglies monoksido (CO), azoto dioksido (NO<sub>2</sub>), sieros dioksido (SO<sub>2</sub>), kietųjų dalelių (KD<sub>10</sub> ir KD<sub>2,5</sub>) ir amoniako (NH<sub>3</sub>) koncentracijos tiek be fonu, tiek su fonu po ūkinės veiklos objekto rekonstrukcijos neviršys aplinkos oro užterštumo normų, nustatytų 2001 m. gruodžio 11 d. Lietuvos Respublikos aplinkos ir sveikatos apsaugos ministrų įsakymu Nr. 591/640 „Dėl aplinkos oro užterštumo normų nustatymo“ ir 2000 m spalio 30 d. Lietuvos Respublikos aplinkos ir sveikatos apsaugos ministrų įsakymu Nr. 471/582 „Dėl teršalų, kurių kiekis aplinkos ore ribojamas pagal Europos sąjungos kriterijus, sąrašo ir teršalų, kurių kiekis aplinkos ore ribojamas pagal nacionalinius kriterijus, sąrašo ir ribinių aplinkos oro užterštumo verčių patvirtinimo“.

Apibendrintos oro teršalų skaidos skaičiavimo rezultatų maksimalios vertės pateiktos 5 lentelėje.

**5 lentelė.** Suskaičiuotos aplinkos oro teršalų pažemio koncentracijos aplinkos ore už PŪV sklypo ribų

Teršalas <sup>2</sup> , taikomas vidurkinimo laikotarpis, skaičiuojamas procentilis	Koncentracija aplinkos ore be fonu (už PŪV sklypo ribų)		Koncentracija aplinkos ore su fonu (už PŪV sklypo ribų)	
	µg/m <sup>3</sup>	RV dalis, %	µg/m <sup>3</sup>	RV dalis, %
<b>Pagrindiniai aplinkos oro teršalai</b>				
Anglies monoksidas 8 val. slenkančio vidurkio	7,4	0,07	217,6	2,2
Azoto dioksidas 1 val. 99,8 procentilio	79,9	40,0	84,8	42,4
Azoto dioksidas vidutinė metinė	1,1	2,8	6,0	15,0
Kietosios dalelės (KD <sub>10</sub> ) vidutinė metinė	13,7	34,3	22,3	55,8
Kietosios dalelės (KD <sub>10</sub> ) 24 val. 90,4 procentilio	23,0	46,0	31,0	62,0
Kietosios dalelės (KD <sub>2,5</sub> ) vidutinė metinė	6,8	34,0	12,9	64,5
Sieros dioksidas 1 val. 99,7 procentilio	7,4	2,1	12,2	3,5
Sieros dioksidas 24 val. 99,2 procentilio	0,7	0,6	5,5	4,4
<b>Specifiniai aplinkos oro teršalai</b>				
Amoniakas 1 val. 98,5 procentilio	25,9	13,0	-	-
Amoniakas vidutinė 24 val.	35,7 <sup>1</sup>	89,3 <sup>1</sup>	-	-

<sup>1</sup> – Didžiausia amoniako vidutinė 24 val. koncentracija artimiausioje gyvenamojoje aplinkoje adresu Bruknių g. Nr. 7, Malavėnai, Ginkūnų sen., Šiaulių r.

<sup>2</sup> – Teršalų pavadinimai pateikti pagal 2000 m spalio 30 d. Lietuvos Respublikos aplinkos ir sveikatos apsaugos ministrų įsakymu Nr. 471/582 „Dėl teršalų, kurių kiekis aplinkos ore ribojamas pagal Europos sąjungos kriterijus, sąrašo ir teršalų, kurių kiekis aplinkos ore ribojamas pagal nacionalinius kriterijus, sąrašo ir ribinių aplinkos oro užterštumo verčių patvirtinimo.“

Nagrinėtų aplinkos oro teršalų koncentracijos sklaidos žemėlapiui pateikti **4 priede** Oro ir kvapo taršos vertinimo ataskaitoje.

Prognozuojama, kad anglies monoksido (CO), azoto dioksido (NO<sub>2</sub>), sieros dioksido (SO<sub>2</sub>), kietųjų dalelių (KD<sub>10</sub> ir KD<sub>2,5</sub>) ir amoniako (NH<sub>3</sub>) koncentracijos tiek be fonu, tiek su fonu neviršys aplinkos oro užterštumo normų, nustatytų 2001 m. gruodžio 11 d. Lietuvos Respublikos aplinkos ir sveikatos apsaugos ministrų įsakymu Nr. 591/640 „Dėl aplinkos oro užterštumo normų nustatymo“ ir 2000 m spalio 30 d. Lietuvos Respublikos aplinkos ir sveikatos apsaugos ministrų įsakymu Nr. 471/582 „Dėl teršalų, kurių kiekis aplinkos ore ribojamas pagal Europos sąjungos kriterijus, sąrašo ir teršalų, kurių kiekis aplinkos ore ribojamas pagal nacionalinius kriterijus, sąrašo ir ribinių aplinkos oro užterštumo verčių patvirtinimo“



## 12. Taršos kvapais susidarymas (kvapo emisijos, teršalų skaičiavimai, atitiktis kvapo koncentracijos ribiniams dydžiams) ir jos prevencija

Kvapo emisija iš paukštidių apskaičiuota vadovaujantis ŽŪ TPT 04:2012 „Paukštininkystės ūkių technologinio projektavimo taisyklės“ 158.1 ir 158.2 punktais, kuriuose pateikta kvapo emisija broileriams yra 0,22 OUE/s, o vištomis dedeklėms – 0,37 OUE/s. Po rekonstrukcijos kvapai iš paukštidių skirsis per o. t. š. Nr. 04-025 (paukštide Nr. 4), 027-039 (paukštide Nr. 10), 040-052 (paukštide Nr. 9), 053-063 (paukštide Nr. 8), 098-109 (paukštide Nr. 5), 110-120 (paukštide Nr. 6), 128-140 (paukštide Nr. 11). Kvapo emisijos mažinimui numatoma naudoti biostabilizatorių „Poliflock-BTS“, kuris yra efektyvi priemonė, skatinanti natūraliai aplinkoje besiveisiančių mikroorganizmų, skaidančių amoniaką, sieros vandenilį ir merkaptanus, vystymąsi.

Kvapo emisija taip pat įvertinta ir iš katilinės (katilinės kaminas, o. t. š. Nr. 095) bei iš dyzelinių šildytuvų, kadangi kuro degimo metu išsiskirs sieros dioksidas (SO<sub>2</sub>), turintis kvapo slenkščio vertę – tie patys paukštidių o. t. š.

Kvapo emisija apskaičiuota vadovaujantis „Kvapų valdymo metodinės rekomendacijos“ 1.2 lentelėje pateikta sieros dioksido kvapo slenkščio vertė, kuri yra 0,708 ppm. Momentinė kvapo emisija (OUE/s) apskaičiuojama pagal nustatytą kvapus skleidžiančių medžiagų koncentraciją (mg/m<sup>3</sup>).

Kvapo sklaidos skaičiavimai atliekami naudojant „AERMOD View“ matematinio modeliavimo programinę įrangą, versija 9.1.0 (1996-2015 Lakes Environmental Software). AERMOD View programa skaičiuojama 1 valandos kvapo koncentracijos pasiskirstymas, pritaikant 98,0 procentilį. Gauti rezultatai lyginami su HN 121:2010 „Kvapo koncentracijos ribinė vertė gyvenamosios aplinkos ore“ [6] nurodyta kvapo koncentracijos ribine vertė, kuri yra 8 OUE/m<sup>3</sup>.

Suskaičiuota didžiausia kvapo koncentracija, kuri gauta ūkinės veiklos objekto sklypo ribose sudaro 4,6 OUE/m<sup>3</sup> ir neviršija HN 121:2010 [6] nustatytos 8,0 OUE/m<sup>3</sup> ribinės vertės. Ties ūkinės veiklos objekto sklypo ribomis didžiausia kvapo koncentracija sudaro 2,0-4,4 OUE/m<sup>3</sup> ir taip pat neviršija nustatytos ribinės vertės.

Apibendrinti kvapo sklaidos skaičiavimo rezultatai, ties ūkinės veiklos objekto sklypo ribomis, pateikti 6 lentelėje.

### 6 lentelė. Suskaičiuota maksimali kvapo pažemio koncentracija

Teršalas, taikomas vidurkinimo laikotarpis, skaičiuojamas procentilis	Maks. kvapo koncentracija OUE/m <sup>3</sup>
Kvapo 1 val. 98,08 procentilio	1,8

Apibendrinti kvapo sklaidos skaičiavimo rezultatai artimiausioje gyvenamosios paskirties pastatų aplinkoje pateikti 7 lentelėje.

### 7 lentelė. Suskaičiuota kvapo koncentracija artimiausios gyvenamosios aplinkos pažemio ore

Gyvenamosios paskirties pastatas / adresas	Kvapo koncentracija be fono, OUE/m <sup>3</sup>	
	OUE/m <sup>3</sup>	RV dalis <sup>1</sup> , %
Bruknių g. Nr. 7, Malavėnai, Ginkūnų sen., Šiaulių r.	0,7	14,0
Pievų g. 5, Žeimiai, Ginkūnų sen., Šiaulių r.	0,3	6,0
Kaštonų g. 13A, Šapnagai, Ginkūnų sen., Šiaulių r.	0,04	0,8

<sup>1</sup> – suskaičiuota kvapo koncentracija lyginama su 5 OUE/m<sup>3</sup> ribine vertė, kuri įsigalios nuo 2024 m. sausio 1 d.

Suskaičiuota didžiausia kvapo koncentracija, kuri gauta ūkinės veiklos objekto sklypo ribose sudarys 1,8 OUE/m<sup>3</sup>. Suskaičiuota kvapo koncentracija artimiausios gyvenamosios aplinkos pažemio ore sudarys 0,04-0,7 OUE/m<sup>3</sup> ir neviršys HN 121:2010 nustatytos 5,0 OUE/m<sup>3</sup> ribinės vertės, kuri įsigalios nuo 2024 m. sausio 1 d.

Kvapo sklaidos žemėlapis pateikiamas **4 priede** Oro ir kvapų taršos vertinimo ataskaitoje.

Kvapų prevencijos priemonės – paukščiai laikomi uždaroje patalpoje, optimizuojama pašarų sudėtis, naudojamas biostabilizatorius „Poliflock-BTS“, mėšlas nėra sandėliuojamas teritorijoje, atiduodamas išsivežti tiesiai iš paukštidžių.

Vykdamas rekonstrukcijos darbus, nauji kvapo taršos šaltiniai nesudarys.

### 13. Fizikinės taršos susidarymas (triukšmas, vibracija, šviesa, šiluma, jonizuojančioji ir nejonizuojančioji (elektromagnetinė) spinduliuotė ir stacionarių triukšmo šaltinių emisijos, teršalų skaičiavimai, atitiktis ribiniams dydžiams) ir jos prevencija

Galintys neigiamai veikti aplinką fizikinės taršos rūšys - vibracija, šviesa, šiluma, jonizuojančioji ir nejonizuojančioji (elektromagnetinė) spinduliuotė – paukščių auginimo veikloje nesudaro, todėl informacija apie jas neteikiama. PŪV metu susidarys ir aktualus yra stacionarių ir mobilių triukšmo šaltinių sukeltas triukšmas.

Triukšmo sklaidos skaičiavimuose įvertinti mobilūs bei stacionarūs triukšmo šaltiniai, veiksiantys planuojamos ūkinės veiklos teritorijoje. Planuojamos ūkinės veiklos bei su ja susijusio autotransporto sukeltą triukšmo sklaidos skaičiavimai atlikti kompiuterine programa „DataKustik“ CadnaA (Computer Aided Noise Abatement) (versija 2019 MR 2).

PŪV metu planuojami eksploatuoti *stacionarūs triukšmo šaltiniai*:

- ✓ 45 vnt. stoginių ventiliatorių (CL600);
- ✓ 38 vnt. sieninių ventiliatorių (BD-130-3-1);
- ✓ 1 grūdų malūnas, skirtas pašarų ruošimui;
- ✓ 2 grūdų džiovyklos bokštai;
- ✓ 20 vietų lengvųjų autotransporto priemonių stovėjimo aikštelė.

Stacionarių triukšmo šaltinių veikimo laikas, skleidžiamas garso galios arba skleidžiamas garso slėgio lygis nurodyti Triukšmo vertinimo ataskaitoje (**5 priede**).

Technologiniai paukštidžių vėdinimo įrenginiai (stoginiai ir sieniniai ventiliatoriai) ir grūdų malūnas vertinami kaip taškiniai triukšmo šaltiniai, grūdų džiovyklos bokštai kaip tūriniai triukšmo šaltiniai, lengvųjų autotransporto priemonių stovėjimo aikštelė kaip plotinis triukšmo šaltinis.

PŪV metu planuojami eksploatuoti *mobilūs triukšmo šaltiniai*:

- ✓ 1 sunkioji transporto priemonė per parą, skirta paukščių atvežimui;
- ✓ 1 sunkioji transporto priemonė per parą, skirta pašarų atvežimui;

- ✓ 1 sunkioji transporto priemonė per parą, skirta šalutinių gyvūninių produktų išvežimui iš teritorijos;
- ✓ 1 sunkioji transporto priemonė per parą, skirta kiaušinių išvežimui;
- ✓ 1 sunkioji transporto priemonė per parą, skirta paukščių išvežimui;
- ✓ 1 sunkioji transporto priemonė per parą, skirta mėšlo išvežimui;
- ✓ 1 sunkioji transporto priemonė per parą skirta viščiukų atvežimui;
- ✓ 1 sunkioji transporto priemonė per parą skirta degalų atvežimui;
- ✓ 1 sunkioji transporto priemonė per parą skirta pakratų atvežimui;
- ✓ 1 sunkioji transporto priemonė per parą skirta atliekų išvežimui;
- ✓ 1 traktorius „Belarus MTZ 80“, skirtas pašarų dalinimui;
- ✓ 1 traktorius „Manitau MLT731“, skirtas kiaušinių pervežimui iš paukštidžių į sandėlį, žaliavų pakrovimui, ŠGP transportavimui teritorijoje;
- ✓ 15 vnt. darbuotojų lengvųjų autotransporto priemonių per parą;
- ✓ 30 vnt. klientų lengvųjų autotransporto priemonių per parą.

Traktorių „Belarus MTZ 80“ ir „Manitau MLT731“ skleidžiamas garso galios arba skleidžiamas garso slėgio lygis nurodyti Triukšmo vertinimo ataskaitoje.

Mobilūs triukšmo šaltiniai (lengvasis ir sunkusis autotransportas, mobili sunkioji technika) vertinami kaip linijiniai triukšmo šaltiniai.

Į PŪV teritoriją autotransportas atvyks pasukant iš viešojo naudojimo Pievų g. (valstybinės reikšmės krašto kelias Nr. 150 Šiauliai-Pakruojis-Pasvalys) ir naudodamasis Bruknių g. iki pietinėje sklypo dalyje esančių įvažiavimų į teritoriją. Atliekant autotransporto srauto sukeliama triukšmo sklaidos skaičiavimus, buvo įvertintas vidutinis metinis paros eismo intensyvumas (toliau – VMPEI) viešojo naudojimo Pievų g., kuria naudojasi su ūkine veikla susijęs autotransportas. Po rekonstrukcijos sprendinių įgyvendinimo, į PŪV teritoriją atvykstančio ir iš jos išvykstančio autotransporto skaičius nesikeis, todėl prie viešojo naudojimo Pievų g. eismo intensyvumo, autotransporto srautas susijęs su PŪV nepridėtas. Su PŪV susijęs autotransporto srautas jau įtrauktas į viešojo naudojimo Pievų g. eismo intensyvumą, kadangi naudojami Lietuvos automobilių kelių direkcijos (toliau – LAKD) 2022 metų laikotarpio VMPEI duomenys. Sunkiojo ir lengvojo transporto srautų pasiskirstymas skirtingose gatvėse ir keliuose išnagrinėtas Triukšmo vertinimo ataskaitoje.

Skaičiavimuose įvertintas blogiausias galimas variantas, kad visos autotransporto priemonės, susijusios su PŪV, į teritoriją atvyks tą pačią dieną.

Prognozuojamas PŪV triukšmo lygis vertinamas pagal ekvivalentinį garso slėgio lygį  $L_{AeqT}$ . Gauti triukšmo lygio skaičiavimo rezultatai įvertinti vadovaujantis HN 33:2011 „Triukšmo ribiniai dydžiai gyvenamuosiuose ir visuomeninės paskirties pastatuose bei jų aplinkoje“ (Žin., 2011, Nr.75-3638 su vėlesniais pakeitimais) reikalavimais bei nustatytais ribiniais ekvivalentinio garso slėgio lygio dydžiais. Skaičiuojamas ekvivalentinis dienos (7-19 val.), vakaro (19-22 val.) ir nakties (22-7 val.) periodų triukšmo lygis, įvertinant du variantus:

- ✓ ūkinės veiklos sukeliama triukšmo lygį ties ūkinės veiklos objekto sklypo ribomis ir artimiausioje gyvenamosios paskirties pastatų aplinkoje;

- ✓ viešojo naudojimo gatvėmis pravažiuojančio ir su ūkinės veiklos objektu susijusio autotransporto srauto sukeliama triukšmo lygį artimiausių gyvenamosios paskirties pastatų aplinkoje.

Vertinant autotransporto, pravažiuojančio viešojo naudojimo gatvėmis, sukeliama triukšmą, taikomas HN 33:2011 1-os lentelės 3-ias punktas, o vertinant planuojamos ūkinės veiklos sukeliama triukšmą - HN 33:2011 1-os lentelės 4-as punktas.

Triukšmo lygis vertinamas artimiausioje gyvenamosios paskirties pastato Bruknių g. Nr. 7, Malavėnų k. aplinkoje. Vertinamoje teritorijoje esantis gyvenamosios paskirties pastatas yra mažaukštės statybos, todėl triukšmo lygis skaičiuojamas 1,5 m aukštyje.

PŪV sukeliama triukšmo lygio skaičiavimo rezultatai artimiausioje gyvenamojoje aplinkoje pateikti 8 lentelėje. Taip pat triukšmo lygis vertinamas ties PŪV sklypo ribomis, o skaičiavimo rezultatai pateikti 9 lentelėje.

**8 lentelė.** Prognozuojamas ūkinės veiklos sukeliama triukšmo lygis artimiausioje gyvenamojoje aplinkoje

Gyvenamosios paskirties pastatai, adresas	Suskačiuotas triukšmo lygis, dB(A)		
	Diena *LL 55 dB(A)	Vakaras *LL 50 dB(A)	Naktis *LL 45 dB(A)
Bruknių g. Nr. 7, Malavėnų k., Ginkūnų sen., Šiaulių r.	42-49	31-35	31-35

\*LL – leidžiamo triukšmo lygio ribinis dydis

**9 lentelė.** Prognozuojamas ūkinės veiklos sukeliama triukšmo lygis ties sklypo ribomis

Sklypo ribos	Suskačiuotas triukšmo lygis, dB(A)		
	Diena *LL 55 dB(A)	Vakaras *LL 50 dB(A)	Naktis *LL 45 dB(A)
Šiaurinė sklypo riba	48-54	28-37	28-37
Rytinė sklypo riba	33-48	26-34	26-34
Pietinė sklypo riba	36-52	26-34	26-34
Vakarinė sklypo riba	36-54	19-32	19-32

\*LL – leidžiamo triukšmo lygio ribinis dydis

Autotransporto sukeliama triukšmo lygis vertinamas arčiausiai viešojo naudojimo gatvių, kuriomis naudojasi su ūkine veikla susijęs autotransportas, esančioje gyvenamosios paskirties pastato Pievų g. Nr. 5, Žeminių k. aplinkoje. Taip pat triukšmo lygis vertinamas ir planuojamoje gyvenamojoje aplinkoje Kaštonų g. Nr. 14A, Nr. 16, Nr. 19, Nr. 21 Šapnagių k. Vertinamoje teritorijoje esantys gyvenamosios paskirties pastatai yra mažaukštės statybos, todėl triukšmo lygis skaičiuojamas 1,5 m aukštyje.

Autotransporto srauto sukeliama triukšmo lygio skaičiavimų rezultatai artimiausioje esamoje ir planuojamoje gyvenamojoje aplinkoje pateikti 10 lentelėje.

**10 lentelė.** Prognozuojamas autotransporto srauto sukeliamas triukšmo lygis artimiausioje esamoje ir planuojamoje gyvenamojoje aplinkoje

Gyvenamosios paskirties pastatai, adresas	Suskaičiuotas triukšmo lygis, dB(A)		
	Dienos *LL 65 dB(A)	Vakaro *LL 60 dB(A)	Nakties *LL 55 dB(A)
Esama gyvenamoji aplinka			
Pievų g. Nr. 5, Žemių k., Ginkūnų sen., Šiaulių r.	50-54	-	-
Planuojama gyvenamoji aplinka			
Kaštonų g. Nr. 14A, Šapnagių k., Ginkūnų sen., Šiaulių r.	56-57	-	-
Kaštonų g. Nr. 16, Šapnagių k., Ginkūnų sen., Šiaulių r.	56-58	-	-
Kaštonų g. Nr. 19, Šapnagių k., Ginkūnų sen., Šiaulių r.	56-57	-	-
Kaštonų g. Nr. 21, Šapnagių k., Ginkūnų sen., Šiaulių r.	56-58	-	-

\*LL – leidžiamo triukšmo lygio ribinis dydis

#### Išvados:

- ✓ Prognozuojama, kad PŪV sukeliamas triukšmo lygis artimiausioje gyvenamojoje aplinkoje bei ties PŪV sklypo ribomis dienos, vakaro ir nakties metu neviršys triukšmo ribinių dydžių, reglamentuojamų ūkinės veiklos objektams pagal HN 33:2011 1-os lentelės 4-ą punktą.
- ✓ Prognozuojama, kad viešojo naudojimo gatvėmis pravažiuojančio ir su PŪV susijusio autotransporto sukeliamas triukšmo lygis artimiausioje esamoje ir planuojamoje gyvenamojoje aplinkoje dienos metu neviršys triukšmo ribinių dydžių, reglamentuojamų pagal HN 33:2011 1-os lentelės 3-ią punktą.
- ✓ Į ūkinės veiklos objekto teritoriją autotransportas atvyksta ir iš jos išvyksta tik dienos metu, todėl autotransporto sukeliamas vakaro ir nakties triukšmo lygis nenagrinėjamas.

Triukšmo sklaidos žemėlapiai pateikti Triukšmo vertinimo ataskaitoje (**5 priede**).

#### 14. Biologinės taršos susidarymas (pvz., patogeniniai mikroorganizmai, parazitiniai organizmai) ir jos prevencija

Paukščių auginimo metu susidaro ne tik cheminė tarša, bet išsiskiria ir mikroorganizmai bei jų toksinai. Šios dalelės išsiskiria kaip organinės dulkės ir sudaro bioaerozolį. Per ventiliacijos angas šis aerozolis pernešamas į aplinką ir gali būti paskleidžiamas už paukštyno ribų. Tokiu būdu gali paplisti ligų, visų pirma, kvėpavimo takų infekcijų, sukėlėjai. Taigi susirgimo pavojus keliamas ne tik paukštyno darbuotojams, bet ir jo apylinkių gyventojams. Paukštyne planuojamos vykdyti dezinfekavimo procedūros žymiai sumažins mikroorganizmų koncentraciją iki pavojaus darbuotojų ir gyventojų sveikatai nekeliančių lygių paukštėdžių ir jų aplinkos ore.

ŽŪB „Ginkūnų paukštynas“ biologinės taršos prevencijos priemonės parenkamos vadovaujantis Valstybinės maisto ir veterinarijos tarnybos direktoriaus 2015 m. spalio 30 d. įsakymu Nr.

B1-995 „Dėl biologinio saugumo priemonių reikalavimų paukštininkystės ūkiams patvirtinimo“ (TAR 2015, Nr.17192). PŪV metu numatomos taikyti biologinės taršos prevencijos priemonės pateikiamos 11 lentelėje.

**11 lentelė. Biologinės taršos rizikos veiksniai ir prevencijos priemonės**

Taršos veiksnys	Prevencijos priemonės
Paukščių atvežimas, išvežimas	Paukščiai transportuojami išvalytomis ir išdezinfekuotomis transporto priemonėmis, Paukščiai atvežami tik iš kliniškai sveikų pulkų; tos pačios sveikatos būklės.
Pašarai, vanduo, kraikas	Naudojami saugūs; laikomi apsaugant nuo galimos išorinės taršos; pašarų, vandens tiekimas automatizuotas.
Darbuotojai, lankytojai, transporto priemonės	Ribojamas patekimas į ūkio teritoriją, higienos, saugumo reikalavimų paisymas, dezinfekcija.
Gaišenos	Gaišenos iš paukštidės pašalinamos kaip galima greičiau, bet ne rečiau kaip 1 kartą per dieną; gaišenoms laikyti skiriamos atskiros patalpos; perduodamos utilizavimui.
Paukštidės įranga, įrankiai ir kiti daiktai; patalpos	Plaunami, dezinfekuojami, taikomos graužikų ir vabzdžių naikinimo priemonės.
Ūkio teritorija	Uždara siekiant apsaugoti nuo laukinių, bešeimininkių gyvūnų, pašalinių žmonių patekimo, reguliariai šienaujama.
Mėšlo šalinimo sistemos ir mėšlas	Susidaręs mėšlas šalinamas reguliariai, mėšlas nėra sandėliuojamas, o atiduodamas ūkininkui tiesiai iš paukštidės
Graužikai, vabzdžiai	Naikinami spąstais, nuodais, lipniomis juostelėmis.

Bendros ūkyje taikomos saugumo priemonės – ribojamas patekimas į teritoriją, paukštides, saugumo priemonių įgyvendinimas ir kontrolė visuose ūkio veiklos etapuose.

PŪV rekonstrukcijos proceso metu biologinės taršos nesusidarys.

Apibendrinant galima teigti, kad ŽŪB „Ginkūnų paukštynas“ naminių paukščių auginimo metu bus užtikrinamas gyvūnų gerovės ir biosaugos reikalavimų derinimas.

**15. Planuojamos ūkinės veiklos pažeidžiamumo rizika dėl ekstremaliųjų įvykių (pvz., gaisrų, didelių avarių, nelaimių (pvz., potvynių, jūros lygio kilimo, žemės drebėjimų)) ir (arba) susidariusių ekstremaliųjų situacijų, įskaitant tas, kurias gali lemti klimato kaita; ekstremaliųjų įvykių ir ekstremaliųjų situacijų tikimybė ir jų prevencija**

Ūkinės veiklos pažeidžiamumo rizika dėl ekstremaliųjų įvykių ir susidariusių ekstremaliųjų situacijų minimali, kadangi veikla vykdoma uždaroje gelžbetoninių ir (ar) plytų konstrukcijų patalpose.

Planuojamoje ūkinėje veikloje iš galimų ekstremaliųjų situacijų labiausiai tikėtinas gaisras, paukščių kritimas dėl ypač pavojingos ligos, nelaimingas atsitikimas darbe su sunkiu sveikatos sutrikdymu ir kt. Ekstremaliųjų įvykių ir ekstremaliųjų situacijų tikimybė nėra didelė.

Galimų avarių, gaisrų priežastys galimos dėl žmogiško ir (ar) technologinio veiksnių, tačiau jų tikimybė maža. Saugios aplinkos užtikrinimui laikomasi darbuotojų saugos ir sveikatos instrukcijų reikalavimų.

Ūkinės veiklos teritorijoje įrengtos pirminės gaisro gesinimo priemonės (pvz., smėlio dėžės, gesintuvai, kastuvai, laužtuvai, kirvis, kibiras) siekiant išvengti avarijos ar gaisro pavojaus.

Specifinė ūkinės veiklos rizika – užkrečiamųjų paukščių ligų grėsmė. Prevencijos priemonės aprašytos atrankos dėl PAV informacijos 14 punkte ir 9 lentelėje.

Ūkinės veiklos metu susidariusias pavojingas atliekos laikomos atskirose sandariose paženklintose talpose specialiai paskirtoje patalpoje siekiant išvengti tiesioginių saulės spindulių ir kritulių poveikio.

PŪV rekonstrukcijos darbų metu pažeidžiamumo rizika dėl ekstremaliųjų įvykių ir susidariusių ekstremaliųjų situacijų minimali. Saugios aplinkos užtikrinimui laikomasi darbuotojų saugos ir sveikatos instrukcijų reikalavimų.

Gamtinių rizikos veiksnių rizika yra nereikšminga. Vadovaujantis Aplinkos apsaugos agentūros pateikiamais potvynių grėsmės ir rizikos žemėlapiais, nagrinėjama teritorija nepatenka į potvynių užliejamas teritorijas.

Pati PŪV nedidina galimų ekstremaliųjų įvykių tikimybės, nes PŪV metu nebus eksploatuojami potencialiai pavojingi įrenginiai. Planuojama ūkinė veikla bus vykdoma vadovaujantis civilinės saugos teisės sritį reguliuojančiais teisės aktais.

Vadovaujantis Priešgaisrinės apsaugos ir gelbėjimo departamento prie LR vidaus reikalų ministerijos direktoriaus 2010 m. balandžio 19 d. įsakymu Nr. 1-134 patvirtintais Kriterijais ūkio subjektams ir kitoms įstaigoms, kurių vadovai turi organizuoti ekstremaliųjų situacijų valdymo planų rengimą, derinimą ir tvirtinimą, ir ūkio subjektams, kurių vadovai turi sudaryti ekstremaliųjų situacijų operacijų centrą (Žin., 2010, Nr. 46-2236, su vėlesniais pakeitimais), objektui nereikalingas ekstremaliųjų situacijų valdymo planas ir ekstremaliųjų situacijų operacijų centras.

Pramoninės rizikos požiūriu paukštynas yra saugus, rizika priimtina, jeigu laikomasi visų eksploatavimo taisyklių. Technologiniuose procesuose nenaudojamos toksinės, oksiduojančios ar itin degios medžiagos, kurių patekimas į aplinką turėtų didelį neigiamą poveikį aplinkiniams gyventojams. Atsitiktiniai taršos išmetimai tik trumpalaikiai, pasekmės aplinkai ir gyventojams nereikšmingos arba ribotos. Reikšmingos pasekmės galimos tik aptarnaujančiam personalui.

#### **16. Planuojamos ūkinės veiklos rizika žmonių sveikatai (pvz., dėl pvz., dėl vandens, žemės, oro užterštumo, kvapų, triukšmo, vibracijos, elektromagnetinio lauko, šėšėlių mirgėjimo susidarymo)**

Atsižvelgiant į PŪV rekonstrukcijos darbų mastą ir vietą poveikis sveikatai nenumatomas. Po PŪV sprendinių įgyvendinimo auginamų paukščių kiekis sumažės 171 SG, t.y. nuo 1271 SG iki 1100 SG.

Vadovaujantis LR Specialiųjų žemės naudojimo sąlygų įstatymo Nr. XIII-2166 (TAR, 2019-06-19, Nr. 9862, galiojanti suvestinė redakcija nuo 2023-01-04) 4 priedu, pastatams, kuriuose laikomi ūkiniai gyvūnai (Arklių, avių, ožkų, žvėrelių, paukščių, išskyrus broilerius ir vištas (nuo 300 SG)), normatyvinis sanitarinės apsaugos zonos dydis 300 m. Bendrovei yra nustatytas 1000 m normatyvinis SAZ dydis, tačiau neįregistruotas.

Atlikti aplinkos oro teršalų sklaidos skaičiavimai parodė, jog amoniako 24 val. suskaičiuota koncentracija artimiausios gyvenamosios aplinkos ore 40 m atstumu nuo gyvenamosios paskirties pastato yra 35,7  $\mu\text{g}/\text{m}^3$  (89,3 % Rv) ir neviršija ribinės vertės, tačiau 40  $\text{mg}/\text{m}^3$  koncentracijos izolinija išeina už teritorijos sklypo ribų, todėl vadovaujantis Lietuvos Respublikos

planuojamos ūkinės veiklos poveikio aplinkai vertinimo įstatyme nenumatytų poveikio visuomenės sveikatai vertinimo atlikimo atvejų tvarkos aprašu (Žin., 2011, Nr. 61-2923, galiojanti suvestinė redakcija nuo 2022-09-01), PŪV SAZ dydį rekomenduojama tikslinti ir nustatyti atlikus poveikio visuomenės sveikatai vertinimą.

Artimiausias gyvenamasis namas nuo PŪV teritorijos nutolęs apie 67 m į pietus (Bruknių g. 7, Malavėnų k.). Iki šio namo sklypo – apie 12 m. Tiek šis namas, tiek jo žemės sklypas nuosavybės teise priklauso UAB „Ginkūnų paukštynas“ (Nuosavybės teisę patvirtinantys dokumentai pateikti **I priede**). Kiti artimiausi gyvenamieji namai nuo PŪV teritorijos nutolę apie 724 m pietryčių kryptimi, 409 m šiaurės kryptimi (išsamesnė informacija apie artimiausią gyvenamąją aplinką pateikta PAV atrankos dokumento 20 sk.). Atlikus planuojamos ūkinės veiklos įtakojamos triukšmo, aplinkos oro taršos, kvapų sklaidos modeliavimą, nustatyta, kad:

- ✓ PŪV įtakojamos maksimalios aplinkos oro teršalų koncentracijos tiek be fonu, tiek su fonu neviršys aplinkos oro užterštumo normų, nustatytų 2001 m. gruodžio 11 d. LR aplinkos ir sveikatos apsaugos ministrų įsakymu Nr. 591/640 „Dėl aplinkos oro užterštumo normų nustatymo“ ir 2000 m spalio 30 d. LR aplinkos ir sveikatos apsaugos ministrų įsakymu Nr. 471/582 „Dėl teršalų, kurių kiekis aplinkos ore ribojamas pagal Europos sąjungos kriterijus, sąrašo ir teršalų, kurių kiekis aplinkos ore ribojamas pagal nacionalinius kriterijus, sąrašo ir ribinių aplinkos oro užterštumo verčių patvirtinimo“;
- ✓ PŪV įtakojamo kvapo prognozuojama koncentracija nesieks Lietuvos higienos norma HN 121:2010 „Kvapo koncentracijos ribinė vertė gyvenamosios aplinkos ore“ reglamentuojamos didžiausios leidžiamos kvapo koncentracijos ribinės vertės nei artimiausios gyvenamosios aplinkos pažemio ore, nei PŪV sklypo ribose;
- ✓ PŪV triukšmo sklaidos skaičiavimų rezultatai rodo, kad prognozuojamas veiklos įtakojamo triukšmo lygis visais periodais artimiausioje gyvenamojoje aplinkoje neviršys Lietuvos higienos normoje HN 33:2011 nustatytų didžiausių leidžiamų triukšmo ribinių dydžių gyvenamuosiuose bei visuomeninės paskirties pastatuose bei jų aplinkoje.

Dėl aukščiau įvardintų priežasčių, gyvenamosios aplinkos kokybės reikšmingo pablogėjimo dėl oro taršos, kvapų ir triukšmo nenumatoma.

Kitokios galimos rizikos žmonių sveikatai nenumatomos.

**17. Planuojamos ūkinės veiklos sąveika su kita vykdoma ūkine veikla ir (ar) pagal teisės aktų reikalavimus patvirtinta ūkinės veiklos plėtra (pvz., pagal patvirtintų teritorijų planavimo dokumentų sprendinius) gretimuose žemės sklypuose ir (ar) teritorijose (tiesiogiai besiribojančiose (-iuose) arba esančiose (-iuose) netoli planuojamos ūkinės veiklos vietos, jeigu dėl planuojamos ūkinės veiklos pobūdžio ir (ar) masto bei aplinkos sąlygų jose tikėtinas reikšmingas poveikis aplinkai). Veiklos sukeliama nepatogumai (pvz., trukdžių susidarymas, statybos metu galimi transporto eismo ar komunalinių paslaugų tiekimo sutrikimai).**

Informacija apie teritorijos planavimo dokumentus pateikta 20 skyriuje.

Planuojama ūkinė veikla gretimiems žemės sklypams įtakos neturės. Sąveikos su kita vykdoma veikla gretimose teritorijose nenumatoma.

PŪV bus vykdoma jau veikiančioje gamybinėje bazėje. Pagal veiklos mastą tai bus lokalus objektas, todėl nesudarys nei teritorinių, nei funkcinių kliūčių bei aplinkos kokybės problemų



gretimoms teritorijoms ir ten vykdomai ūkinei veiklai ar jos plėtrai. Po PŪV sprendinių įgyvendinimo auginamų paukščių kiekis sumažės 171 SG, t.y. nuo 1271 iki 1100 SG.

**18. Planuojamos ūkinės veiklos vykdymo terminai ir eiliškumas (pvz., teritorijos parengimas statybai, statinių statybų pradžia, technologinių linijų įrengimas, teritorijos sutvarkymas)**

Planuojama rekonstrukcijos pradžia. 2024 m. IV ketvirtis

Planuojama rekonstrukcijos pabaiga: 2025 m. II ketvirtis

Atlikus rekonstrukcijos darbus, ūkinės veiklos vykdytojas pateiks paraišką TIPK leidimui pakeisti, siekiant pakeisti duomenis apie pasikeitusius oro taršos šaltinius. Ūkinė veikla rekonstruotoje paukštidėje bus galima atsakingai institucijai priėmus sprendimą dėl TIPK leidimo pakeitimo.

### III. PLANUOJAMOS ŪKINĖS VEIKLOS VIETA

**19. Planuojamos ūkinės veiklos vieta (adresas) pagal Lietuvos Respublikos teritorijos administracinius vienetus, jų dalis, gyvenamąsias vietas; teritorijos, kurioje planuojama ūkinė veikla, žemėlapis su gretimybėmis ne senesnis kaip 3 metų; informacija apie teisę valdyti, naudoti ar disponuoti žemės sklypą ar teritorijas, kuriose yra planuojama ūkinė veikla**

ŽŪB „Ginkūnų paukštynas“ veikla vykdoma Šiaulių apskrityje, Šiaulių r., Ginkūnų sen., Malavėnų k., Bruknių g. 3. Tam tikslui eksploatuojamas žemės sklypas (registro Nr. 44/1705889) priklauso PŪV vykdytojui. Šio žemės sklypo (unikalus Nr. 4400-2975-2403) pagrindinė tikslinė naudojimo paskirtis – žemės ūkio, naudojimo būdas – kiti žemės ūkio paskirties sklypai, plotas – 9,1320 ha. Teritorijos, kurioje planuojama PŪV, žemėlapis pateiktas 2 pav.

PŪV sklypas yra kaimiškoje vietovėje, jo gretimybėse ir artimoje aplinkoje yra dirbamos žemės sklypai.

Artimiausias gyvenamasis namas nuo PŪV teritorijos nutolęs apie 67 m į pietus (Bruknių g. 7, Malavėnų k.). Iki šio namo sklypo – apie 12 m. Tiek šis namas, tiek jo žemės sklypas nuosavybės teise priklauso UAB „Ginkūnų paukštynas“.

Autotransporto privažiavimas iki PŪV objekto galimas vakarinėje PŪV sklypo pusėje esančiu įvažiavimu iš Bruknių g., į kurią patenkama iš krašto kelio Nr. 150 (Šiauliai–Pakruojis–Pasvalys).



2 pav. PŪV teritorijos žemėlapis. Pagrindas: [www.regia.lt](http://www.regia.lt)

Dokumentai apie teisę valdyti, naudoti ar disponuoti PŪV žemės sklypą pateikti **1 priede**. Gamybines teritorijas su esamais pastatais išdėstymo schema pateikta **2 priede**.

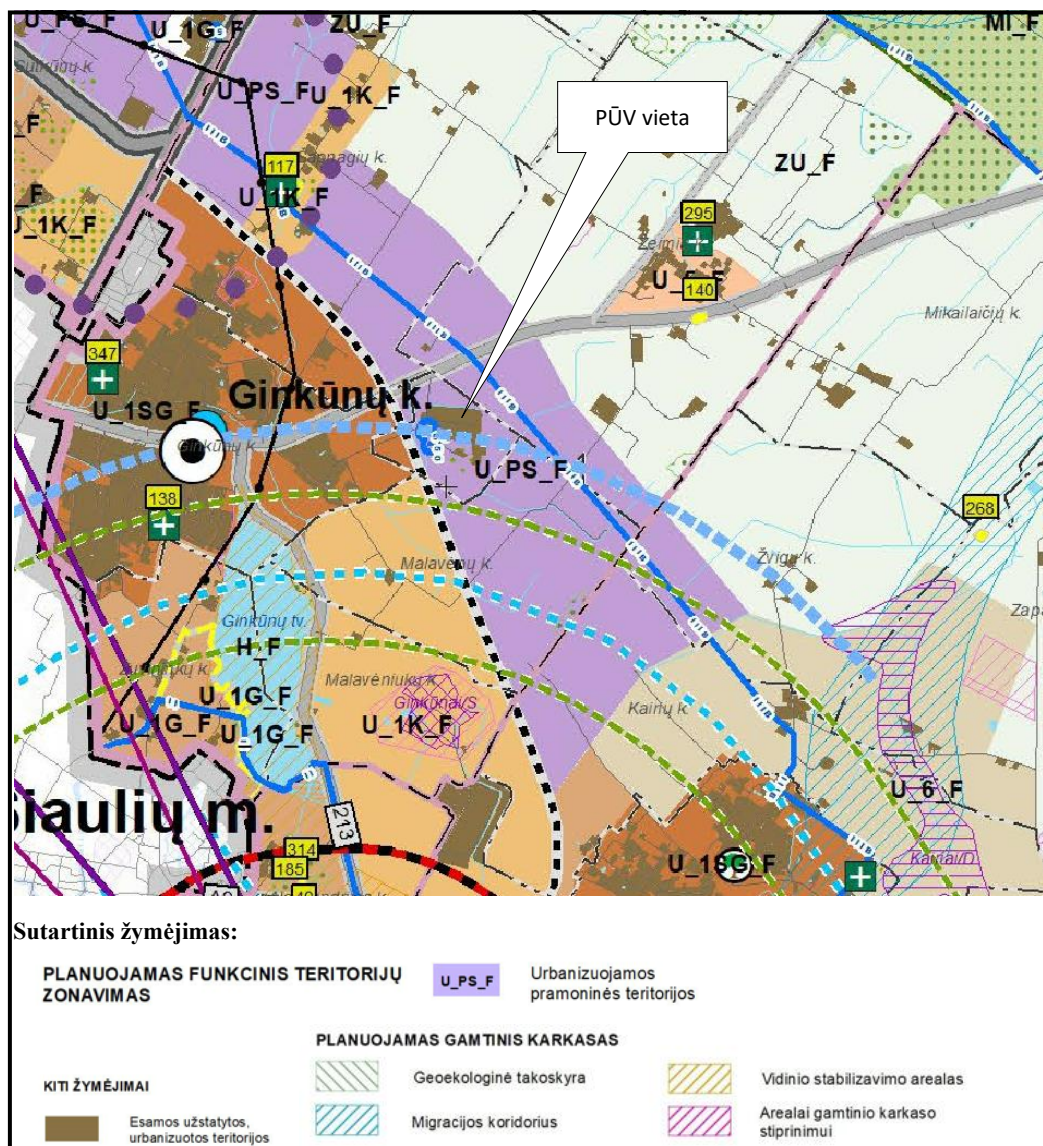
**20. Teritorijų planavimo dokumentuose nustatytas planuojamos ūkinės veiklos teritorijos, gretimų žemės sklypų ar teritorijų funkcinis zonavimas ir (ar) teritorijos naudojimo reglamentas, specialiosios žemės naudojimo sąlygos. Informacija apie vietovės inžinerinę infrastruktūrą, urbanizuotas teritorijas (gyvenamąsias, pramonines, rekreacines, visuomeninės paskirties), esamus statinius ir šių teritorijų ir (ar) statinių atstumus nuo planuojamos ūkinės veiklos vietos (objekto ar sklypo, kai toks suformuotas, ribos).**

Vadovaujantis Šiaulių rajono savivaldybės teritorijos bendrojo plano keitimo, patvirtinto Šiaulių rajono savivaldybės tarybos 2022 m. rugsėjo 6 d. sprendimu Nr. T-291 „Dėl Šiaulių rajono savivaldybės teritorijos bendrojo plano keitimo patvirtinimo“, pagrindiniu brėžiniu (ištrauka pateikta 3 pav.), PŪV teritorija patenka į urbanizuojamą pramoninę teritoriją U\_PS\_F, kurioje dominuoja gamybinė ar kita panaši ūkinė veikla su šių veiklų aptarnavimui reikalinga susisiekimo, inžinerine, paslaugų ir kita infrastruktūra. PŪV teritorija bendrojo plano keitimo pagrindiniame brėžinyje pažymėta ir kaip esama užstatyta, urbanizuojama teritorija. Funkcinėje zonoje U\_PS\_F nenumatomos naujos gyvenamosios teritorijos. Išlaikomi teisės aktuose numatyti atstumai nuo gamybinių, pramonės objektų iki gyvenamųjų pastatų.

Šioje funkcinėje zonoje veikla vykdoma nesudarant neigiamo poveikio ir/ar bendro neigiamo poveikio su kita vykdoma ūkine veikla gyventojams ir visuomenės sveikatai, įskaitant neigiamą poveikį gyvenamajai, rekreacinei, visuomeninei aplinkai, gyventojų saugai ir visuomenės sveikatai dėl fizinės, cheminės, biologinės taršos ir kvapų, nekilnojamojo kultūros paveldo objektams, saugomoms teritorijoms ir kitoms vertybėms.

Galimos žemės naudojimo paskirtys: dominuojanti - kitos paskirties žemė (KT); kitos galimos – miškų ūkio paskirties žemė (M); vandens ūkio paskirties žemė (H), konservacinės paskirties žemė (C), žemės ūkio paskirties žemė (Z).

PŪV neprieštaruja Šiaulių rajono savivaldybės teritorijos bendrojo plano keitimo sprendiniams. Be to, aprašomoje teritorijoje ŽŪB „Ginkūnų paukštynas“ veikla vykdoma nuo 1962 m. Įgyvendinus PŪV veiklos pobūdis nesikeis, tik sumažės auginamų paukščių skaičius.



3 pav. Ištrauka iš Šiaulių rajono savivaldybės teritorijos bendrojo plano. Šaltinis [www.siauliuraj.lt](http://www.siauliuraj.lt)

Žemės sklypo (unikalus Nr. 4400-2975-2403), kuriame jau šiuo metu vykdoma ŽŪB „Ginkūnų paukštynas“ veikla, pagrindinė tikslinė naudojimo paskirtis – žemės ūkio, naudojimo būdas – kiti žemės ūkio paskirties sklypai.

Ūkinės veiklos apribojimams šiam sklypui nustatyti vadovaujantis Lietuvos Respublikos specialiuoju žemės naudojimo sąlygų įstatymu. Vadovaujantis **1 priede** pateiktu Nekilnojamojo turto registro duomenų bazės išrašu, teritorijos, kuriose taikomos specialiosios žemės naudojimo sąlygos, neįregistruotos Nekilnojamojo turto registre:

- ✓ Pastatų, kuriuose laikomi ūkiniai gyvūnai, su esančiais prie jų mėšlo ir srutų kaupimo įrenginiais arba be jų, sanitarinės apsaugos zonos (IV skyrius, pirmasis skirsnis) (9,312 ha);
- ✓ Melioruotos žemės ir melioracijos statinių apsaugos zonos (VI skyrius, antrasis skirsnis) (9,26 ha);
- ✓ Aerodromo apsaugos zonos (III skyrius, pirmasis skirsnis) (9,312 ha);
- ✓ Požeminio vandens vandenviečių apsaugos zonos (VI skyrius, vienuoliktasis skirsnis) (9,312 ha);
- ✓ Vandens tiekimo ir nuotekų, paviršinių nuotekų tvarkymo infrastruktūros apsaugos zonos (III skyrius, dešimtas skirsnis) (0,7 ha);
- ✓ Elektroninių ryšių tinklų elektroninių ryšių infrastruktūros apsaugos zonos (III skyrius, vienuoliktasis skirsnis) (0,009 ha);
- ✓ Pastatų, kuriuose laikomi ūkiniai gyvūnai, su esančiais prie jų mėšlo ir srutų kaupimo įrenginiais arba be jų, sanitarinės apsaugos zonos (IV skyrius, pirmasis skirsnis) (9,312 ha).

Ne tik visame PŪV sklype, bet ir gretimuose sklypuose nustatyta 1000 m dydžio pastatų, kuriuose laikomi ūkiniai gyvūnai, su esančiais prie jų mėšlo ir srutų kaupimo įrenginiais arba be jų sanitarinės apsaugos zona.

Be to, PŪV sklype yra šios įregistruotos teritorijos, kuriose taikomos specialiosios žemės naudojimo sąlygos: elektros tinklų apsaugos zonos (III skyrius, ketvirtasis skirsnis) (0,0028 ha + 0,6571 ha + 0,0183 ha + 0,0774 ha + 0,3987 ha).

Sklype, kuriame bus vykdoma PŪV, centralizuotų vandentiekio, buitinių, paviršinių nuotekų, šilumos ir karšto vandens tiekimo tinklų, dujotiekio nėra. Sklype yra tik elektros tinklai (10 kV oro elektros linija). Vanduo ir toliau bus naudojamas iš sklype esančių požeminio vandens gręžinių vandenvietės.

Vietovėje yra išvystyta transporto infrastruktūra. Autotransporto privažiavimas iki PŪV objekto galimas vakarinėje PŪV sklypo pusėje esančiu įvažiavimu iš Bruknių g., į kurią patenkama iš krašto kelio Nr. 150 (Šiauliai–Pakruojis–Pasvalys).

Malavėnų kaime, kuriame planuojama vykdyti PŪV, 2011 m. duomenimis, gyveno 5 žmonės. Kaimyniniame Ginkūnų kaime, 2021 m. duomenimis, gyveno 2 901 žmogus, Žemių kaime – 170 žmonių, Šapnagių kaime - 113 žmonių.

Artimiausia tankiau apgyvendinta – Ginkūnų kaimo gyvenamųjų namų teritorija – nuo PŪV teritorijos nutolusi apie 1,6 km į šiaurės vakarus.

Arčiausiai PŪV teritorijos esantys gyvenamieji namai (4 pav.):

- ✓ vienbutis gyvenamasis namas (Bruknių g. 7, Malavėnų k.), priklausantis ŽŪB „Ginkūnų paukštynas“ ir nuo PŪV teritorijos nutolęs apie 67 m į pietus. Iki šio namo sklypo – apie 12 m;
- ✓ vienbutis gyvenamasis namas (Malavėnų g. 11, Ginkūnų k.) nuo PŪV teritorijos nutolęs apie 724 m į pietryčius. Žemės sklypas šalia šio namo nesuformuotas;
- ✓ vienbutis gyvenamasis namas (Pievų g. 5, Žemių k.) kitoje krašto kelio Nr. 150 pusėje, nuo PŪV teritorijos nutolęs apie 409 m į šiaurę. Iki šio namo sklypo – apie 344 m;

- ✓ vienbutis gyvenamasis namas (Kaštonų g. 21, Šapnagių k.) kitoje krašto kelio Nr. 150 pusėje. Šis namas Registrų centre registruotas, tačiau REGIA žemėlapyje nepažymėtas, todėl nurodomas atstumas iki sklypo – apie 713 m;
- ✓ vienbutis gyvenamasis namas (Kaštonų g. 19, Šapnagių k.) kitoje krašto kelio Nr. 150 pusėje. Šis namas Registrų centre registruotas, tačiau REGIA žemėlapyje nepažymėtas, todėl nurodomas atstumas iki sklypo – apie 737 m.



4 pav. PŪV objekto padėtis gyvenamųjų namų atžvilgiu. Pagrindas: [www.regia.lt](http://www.regia.lt)

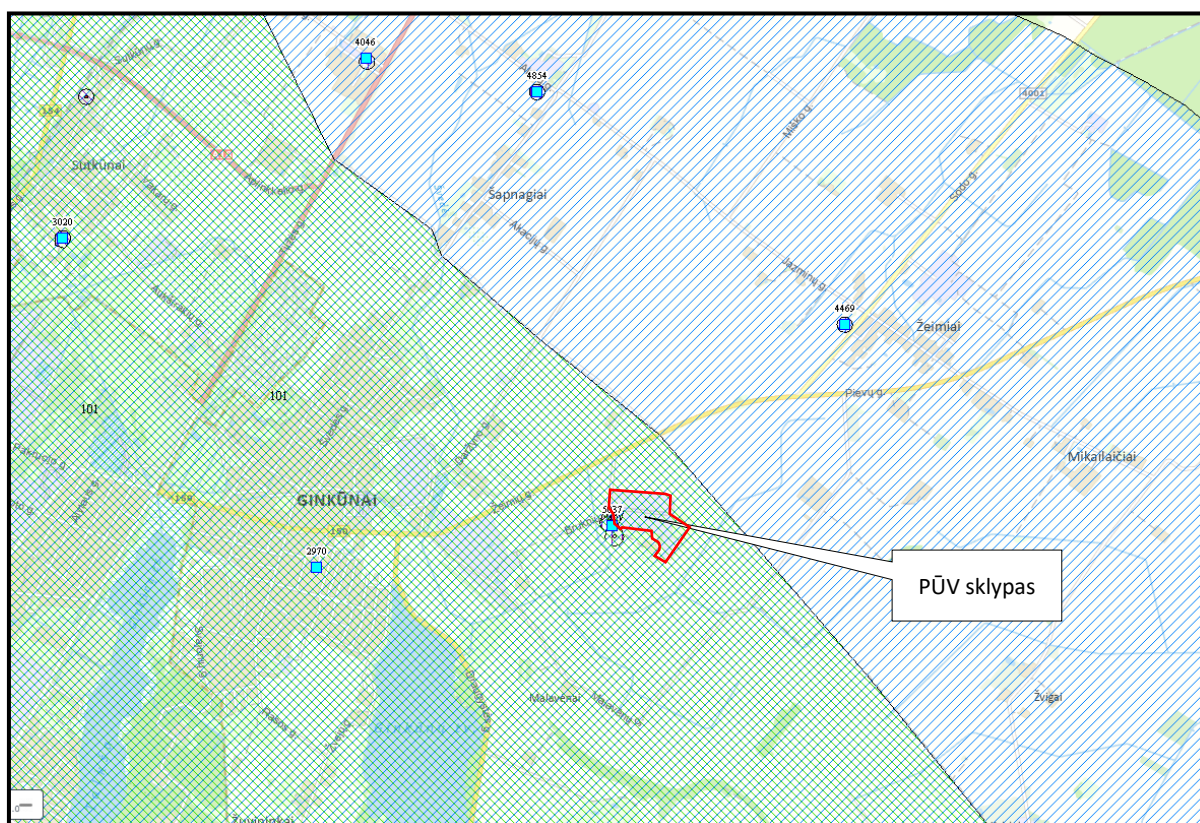
Rekreacinės paskirties teritorijų PŪV apylinkėse nėra.

Artimiausi visuomeninės paskirties objektai:

- ✓ Šiaulių r. Ginkūnų lopšelis-darželis (Rasos g. 2B, Ginkūnų k.) nuo PŪV teritorijos nutolęs apie 2,2 km į vakarus;
- ✓ Šiaulių r. Kairių lopšelis-darželis „Spindulėlis“ (Salduvės g. 16, Kairiai) nuo PŪV teritorijos nutolęs apie 3,8 km į pietryčius;
- ✓ Ginkūnų šeimos gydytojo kabinetas (Aušros g. 4, Ginkūnų k.) nuo PŪV teritorijos nutolęs apie 2,3 km į vakarus;
- ✓ Kairių šeimos gydytojo kabinetas (Plento g. 2, Kairiai) nuo PŪV teritorijos nutolęs apie 4,2 km į pietryčius.

**21. Informacija apie planuojamos ūkinės veiklos teritorijoje ar jos artimoje aplinkoje esančius žemės gelmių išteklius, dirvožemį; geologinius procesus ir reiškinius (pvz., erozija, sufozija, karstas, nuošliaužas), geotopus, kurių duomenys kaupiami GEOLIS (geologijos informacijos sistema) duomenų bazėje (<https://e-paslaugos.am.lt/>) ir šių teritorijų atstumus nuo planuojamos ūkinės veiklos vietos (objekto ar sklypo, kai toks suformuotas, ribos)**

ŽŪB „Ginkūnų paukštynas“ PŪV teritorijoje, vadovaujantis Lietuvos geologijos tarnybos ([www.lgt.lt](http://www.lgt.lt)) duomenimis, yra naudojama gėlo vandens vandenvietė Nr. 5037 (5 pav.). Jos geologinis indeksas D3st, VAZ projektas parengtas, VAZ neįsteigtas.



**5 pav.** Ištrauka iš požeminio vandens vandenviečių su VAZ ribomis žemėlapis. Šaltinis: [www.lgt.lt](http://www.lgt.lt)

Be to, PŪV teritorija patenka į Šiaulių (I) Lepšių (Nr. 101) vandenvietės 3-iosios juostos 3a ir 3b sektorius, Šiaulių (II) Birutės (Nr. 102) vandenvietės 3-iosios juostos 3a ir 3b sektorius.

Arčiausiai PŪV sklypo esančios vandenvietės:

- ✓ naudojama Ginkūnų (Šiaulių r. sav.) geriamo gėlo vandens (Nr. 2970) – apie 1,9 km vakarų kryptimi;
- ✓ naudojama Sutkūnų (Šiaulių r.) geriamo gėlo vandens vandenvietė (Nr. 3020) – apie 3,9 km šiaurės vakarų kryptimi;
- ✓ naudojama Sutkūnų II (Šiaulių r.) geriamo gėlo vandens vandenvietė (Nr. 4046) – apie 3,2 km šiaurės vakarų kryptimi;
- ✓ naudojama Šapnagių (Šiaulių r. sav.) geriamo gėlo vandens (Nr. 4854) – apie 2,6 km šiaurės kryptimi;

- ✓ naudojama Žeimių (Šiaulių r. sav.) geriamo gėlo vandens (Nr. 4469) – apie 1,6 km šiaurės rytų kryptimi;
- ✓ naudojama Kairių III (Šiaulių r.) geriamo gėlo vandens (Nr. 5763) – apie 3,3 km pietvakarių kryptimi.

Artimiausia mineralinio vandens vandenvietė (Šiaulių „Gubernijos“ Nr. 2698) yra Šiaulių miesto teritorijoje. Ji nuo PŪV teritorijos nutolusi apie 4,4 km vakarų kryptimi.

Vadovaujantis Lietuvos geologijos tarnybos ([www.lgt.lt](http://www.lgt.lt)) duomenimis, žemės gelmių išteklių PŪV teritorijoje ir apylinkėse nėra. Artimiausias buvęs naudojamas smėlio telkinys – Ginkūnai (Nr. 1988) – nuo PŪV sklypo nutolęs apie 2 km į pietus.

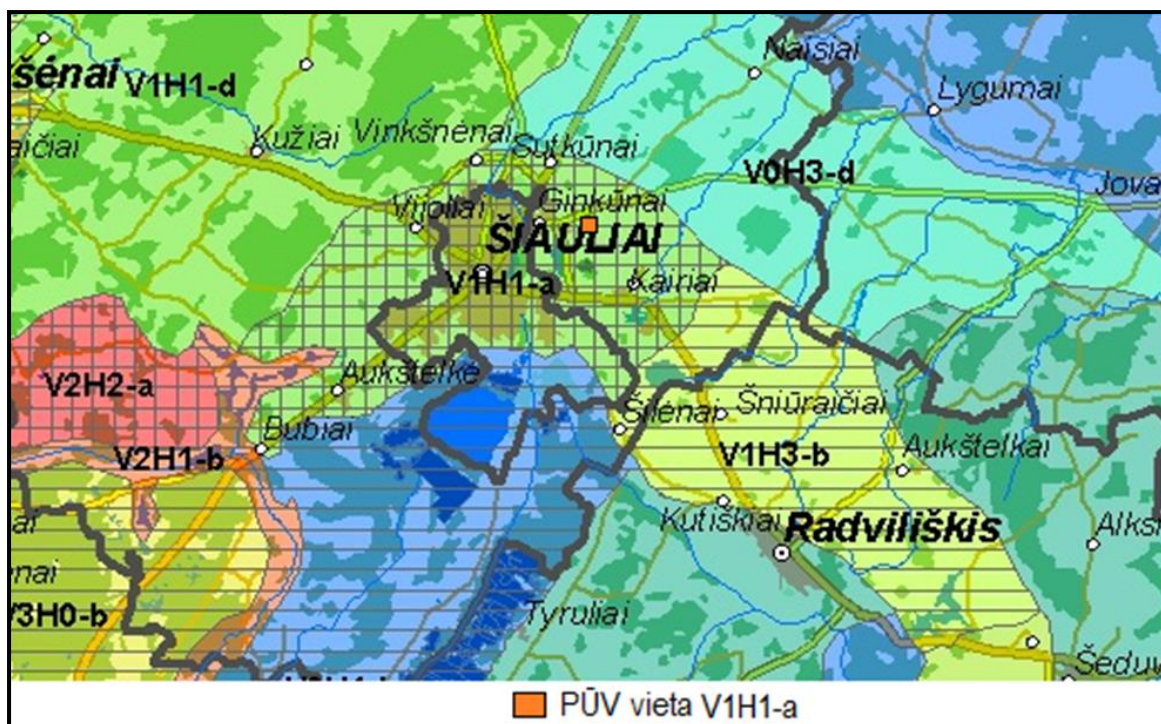
Jokių geologinių procesų ir reiškinių, vadovaujantis Lietuvos geologijos tarnybos duomenimis, nei PŪV teritorijoje, nei artimoje aplinkoje neužfiksuota. Artimiausias geologinis reiškinys fiksuotas didesniu nei 30 km atstumu nuo PŪV teritorijos.

Vadovaujantis geotopų žemėlapiu ([www.lgt.lt](http://www.lgt.lt)), matyti, kad PŪV teritorijoje ir netoli jos nėra jokių geotopų (atodangų, atragių, daubų, ozų ir kt.). Artimiausias geotopas – Salduvės kalnas, nuo PŪV vietos nutolęs apie 3,2 km pietvakarių kryptimi.

## **22. Informacija apie planuojamos ūkinės veiklos teritorijoje ar jos artimoje aplinkoje esantį kraštovaizdį, jo charakteristiką (vyraujantis tipas, natūralumas, mozaikiškumas, įvairumas, kultūrinės vertybės, tradiciškumas, reikšmė regiono mastu, estetinės ypatybės, svarbiausios regyklos, apžvalgos taškai ir panoramos (sklypo apžvelgiamumas ir padėtis svarbiausių objektų atžvilgiu), lankytinos ir kitos rekreacinės paskirties vietos), gamtinį karkasą, vietovės reljefą**

Nagrinėjamos vietovės kraštovaizdis priskiriamas kaimiškam agrarinio kraštovaizdžio tipui. Aplinkoje vyrauja žemės ūkio naudmenos. Biologinės įvairovės požiūriu nagrinėjamos teritorijos nepasižymi augalų ir gyvūnų rūšių bei jų populiacijų gausa.

Vadovaujantis Lietuvos kraštovaizdžio vizualinės struktūros suskirstymu (žemėlapiu ištrauka pateikta 6 pav.), PŪV gretimybėse vyrauja nežymi vizualioji sąskaida su banguotu lėkštašlaičiu slėnių, pusiau uždarytų iš dalies pražvelgiamų erdvių kraštovaizdžiu, kurio erdvinėje struktūroje išreikšti horizontalieji ir vertikalieji dominantai (VIH1-a).



6 pav. Lietuvos kraštovaizdžio vizualinės struktūros žemėlapio fragmentas. ([www.am.lt](http://www.am.lt))

Esamas reljefas planuojamoje teritorijoje yra kintantis nežymiai. Didžiausias esamo paviršiaus per visą tvarkomą teritorijos dalį peraukštėjimas yra apie 1,5 m.

Vadovaujantis Šiaulių rajono savivaldybės teritorijos bendrojo plano keitimo pagrindiniu brėžiniu, kurio ištrauka pateikta 3 pav., matyti, kad PŪV teritorija į jokiais gamtinio karkaso teritorijas nepatenka.

**23. Informacija apie planuojamos ūkinės veiklos teritorijoje ar jos artimoje aplinkoje esančias saugomas teritorijas, įskaitant Europos ekologinio tinklo „Natura2000“ teritorijas, ir jose saugomas Europos Bendrijos svarbos natūralias buveines bei rūšis, kurios registruojamos Saugomų teritorijų valstybės kadastru duomenų bazėje (<https://stk.am.lt/portal/>) ir šių teritorijų atstumus nuo planuojamos ūkinės veiklos vietos (objekto ar sklypo, kai toks suformuotas, ribos)**

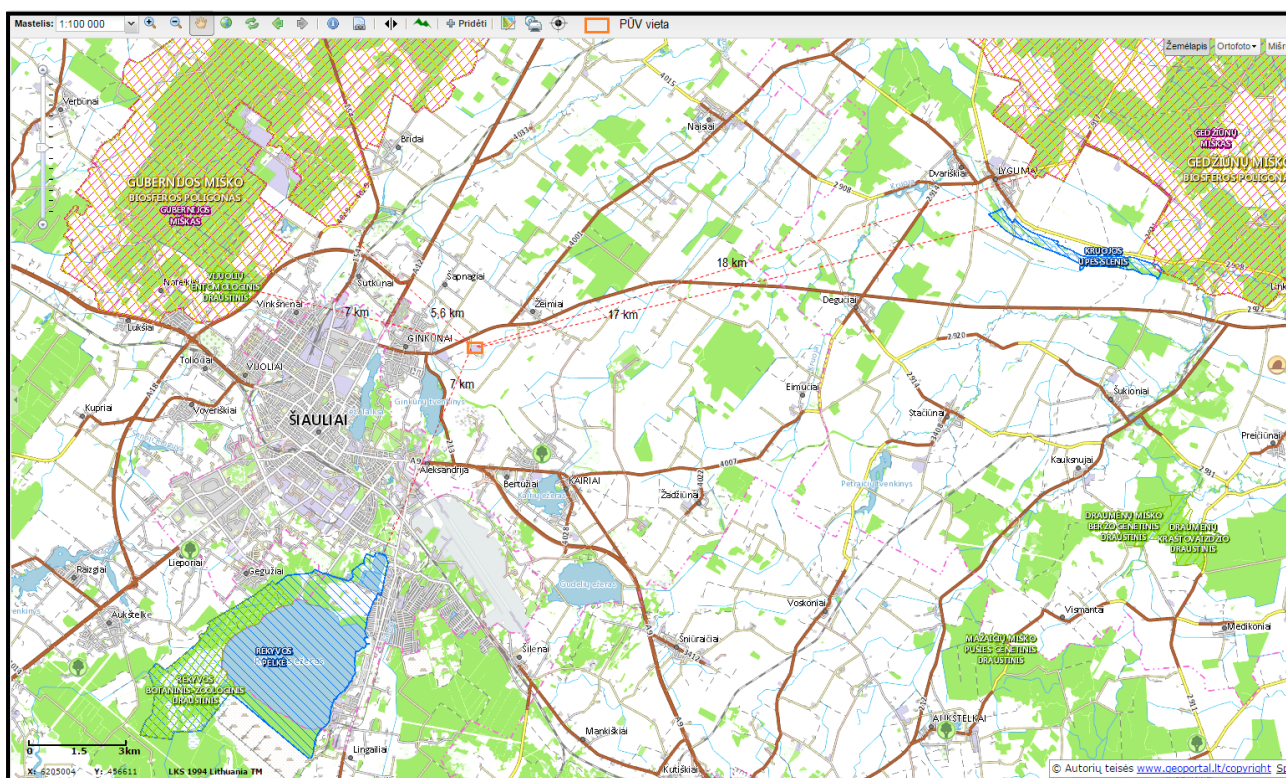
Teritorija, kurioje ŽŪB „Ginkūnų paukštynas“ vykdo veiklą ir planuoja PŪV, nėra įtraukta į saugomų teritorijų, gamtos paveldo objektų, Europos ekologinio tinklo „Natura 2000“ teritorijų sąrašą (7 pav.).

Arčiausiai PŪV teritorijos esančios saugomos teritorijos (atstumai matuoti nuo PŪV teritorijos ribų):

- ✓ Gubernijos miškas – paukščių apsaugai svarbi Natura 2000 teritorija, kuri nuo PŪV teritorijos nutolęs apie 5,6 km šiaurės vakarų kryptimi. Saugomos teritorijos priskyrimo Natura 2000 tinklui tikslas: mažasis erelis rėksnys;
- ✓ Gubernijos miško biosferos poligonas – nuo PŪV teritorijos nutolęs apie 5,6 km šiaurės vakarų kryptimi. Poligono teritorijoje yra ir Vijolių entomologinis draustinis, skirtas išsaugoti Gubernijos miško entomofauną su retomis vabzdžių rūšimis. Draustinis nuo PŪV vietos nutolęs apie 7 km;



- ✓ Rėkyvos pelkė – buveinių apsaugai svarbi Natura 2000 teritorija, kuri nuo PŪV teritorijos nutolusi apie 7 km atstumu į pietvakarius. Saugomos teritorijos priskyrimo Natura 2000 tikslas: 9080 pelkėti lapuočių miškai, 7110 aktyvios aukštapelkės; 7120 degradavusios aukštapelkės; 7140 tarpinės pelkės ir liūnai; auksuotoji šaškytė; kūdrinis pelėausis;
- ✓ Rėkyvos botaninis-zoologinis draustinis – nuo PŪV teritorijos nutolęs apie 10 km pietvakarių kryptimi. Saugomos teritorijos steigimo tikslas – išsaugoti Rėkyvos apyžerio pelkinį kompleksą su būdinga augalija ir gyvūnija;
- ✓ Kruojos upės slėnis – buveinių apsaugai svarbi Natura 2000 teritorija, nuo PŪV teritorijos nutolusi apie 17 km šiaurės rytų kryptimi. Saugomos teritorijos priskyrimo Natura 2000 tikslas: 6430 eutrofiniai aukštieji žolynai, 6450 aliuvinės pievos, 6510 šienaujamos mezofitų pievos;
- ✓ Gedžiūnų miškas - paukščių apsaugai svarbi Natura 2000 teritorija, kuri nuo PŪV teritorijos nutolusi apie 18 km šiaurės rytų kryptimi. Saugomos teritorijos priskyrimo Natura 2000 tinklui tikslas: mažasis erelis rėksnys;
- ✓ Gedžiūnų miško biosferos poligonas – nuo PŪV teritorijos nutolęs apie 18 km šiaurės rytų kryptimi. Saugomos teritorijos steigimo tikslas – išsaugoti Gedžiūnų miško ekosistemą.



7 pav. Saugomų teritorijų žemėlapis fragmentas. ([geoportal.lt](http://geoportal.lt))

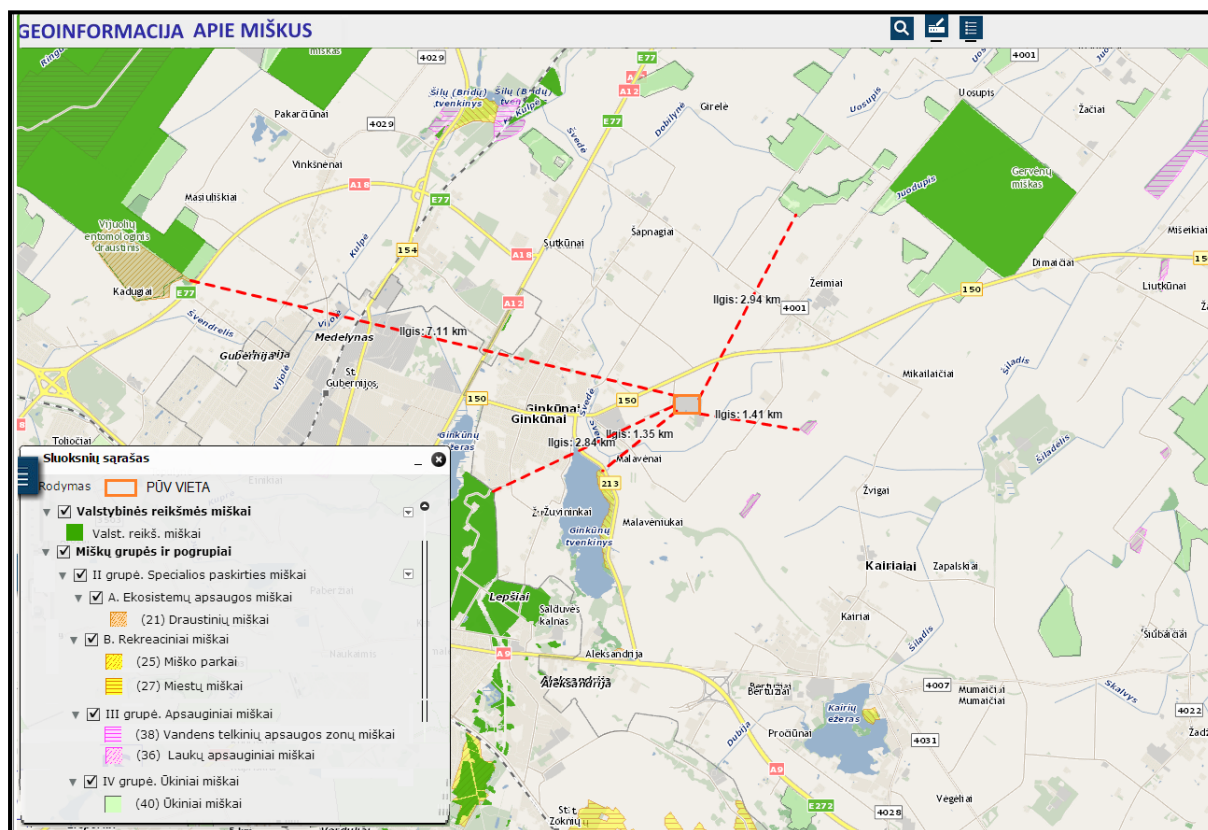
Atsižvelgiant į atstumus nuo PŪV vietos iki Natura 2000 teritorijų (daugiau kaip 5,6 km), PŪV poveikio Europos ekologinio tinklo Natura 2000 teritorijoms reikšmingumo nustatymas netikslingas.

Saugomų gamtos paveldo objektų, vadovaujantis Valstybinės saugomų teritorijų tarnybos duomenimis, PŪV teritorijoje ir jos gretimybėse nėra. Artimiausias – Kairių uosis, nuo PŪV teritorijos nutolęs apie 3,7 km į pietryčius.

## 24. Informacija apie planuojamos ūkinės veiklos teritorijoje ar jos artimoje aplinkoje esančią biologinę įvairovę

### 24.1 Informacija apie biotopus, buveines, miškus, jų paskirtį ir apsaugos režimą, pievas, pelkes, vandens telkinius ir jų apsaugos zonas, juostas, jūros aplinką ir kt., jų gausumą, kiekį, kokybę ir regeneracijos galimybes, natūralios aplinkos atsparumą

PŪV vieta yra Malavėnų kaimo ribose, žemės ūkio teritorijoje. Artimiausias valstybinės reikšmės Lepšių miškas, įtrauktas į miškų kadastrą, nuo PŪV teritorijos nutolęs apie 2,8 km pietvakarių kryptimi. Nuo PŪV vietos iki artimiausios miško žemės naudmenų yra apie 2,9 km šiaurės rytų kryptimi. Miško kadastro žemėlapis fragmentas pateiktas 8 pav.

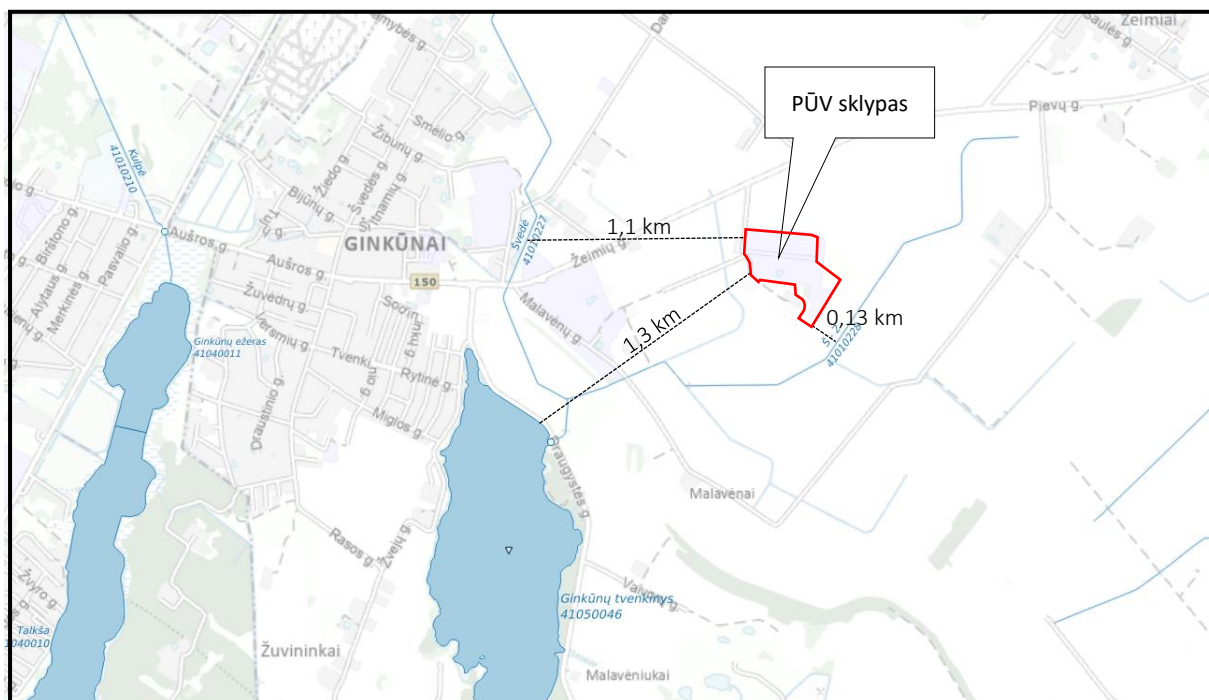


8 pav. Miškų kadastro žemėlapis fragmentas ([www.geoportal.lt](http://www.geoportal.lt))

Vadovaujantis Lietuvos Respublikos upių, ežerų ir tvenkinių kadastro žemėlapiu, artimiausi paviršinio vandens telkiniai (9 pav.):

- ✓ Švedės upė (identifikavimo kodas 41010227) – nuo PŪV teritorijos nutolusi apie 1,1 km į vakarus;
- ✓ Š-2 upė (identifikavimo kodas 41010228) – nuo PŪV teritorijos nutolusi apie 0,13 km į rytus;

- ✓ Ginkūnų tvenkinys (identifikavimo kodas 41050046) – nuo PŪV teritorijos nutolęs apie 1,3 km į pietvakarius.



9 pav. Ištrauka iš Lietuvos upių, ežerų ir tvenkinių kadastro žemėlapis. Šaltinis:

<https://uetk.biip.lt/zemelapis/>

Į šių vandens telkinių apsaugos juostas ir zonas, vadovaujantis [www.geoportal.lt](http://www.geoportal.lt) pateikta informacija, PŪV teritorija nepatenka.

Nei PŪV sklype, nei jo gretimybėse, vadovaujantis Lietuvos geologijos tarnybos duomenimis, pelkių ir durpynų nėra.

#### 24.2 Informacija apie augaliją, grybiją ir gyvūniją, ypatingą dėmesį skiriant saugomoms rūšims, jų augavietėms ir radavietėms, kurių informacija kaupiama SRIS (saugomų rūšių informacinė sistema) duomenų bazėje (<https://epaslaugos.am.lt/>), jų atstumą nuo planuojamos ūkinės veiklos vietos (objekto ar sklypo, kai toks suformuotas, ribos)

Vadovaujantis saugomų rūšių informacinės sistemos (SRIS) duomenimis (išrašas pateiktas 3 priede – konfidenciali informacija), PŪV teritorijoje jokių saugomų rūšių nėra fiksuota. Artimiausios radavietės, fiksuotos saugomų rūšių informacinės sistemos duomenų bazėje:

- ✓ trys Baltojo gandro radavietės (RAD-CICCIC) nutolusios apie 2,4-3,3 km nuo PŪV rytų, pietryčių kryptimi,
- ✓ viena juodakaklio krango (RAD-PODNIG), viena machaono (RAD-PAPMAC) ir viena pilkosios žąsies (RAD-ANSANS) radavietės, nutolusios apie 1,4-1,6 km pietvakarių kryptimi. Apie saugomas rūšis ir saugomas teritorijas PŪV aplinkoje plačiau pateikiama atrankos informacijos 23 punkte.

**25. Informacija apie planuojamos ūkinės veiklos teritorijoje ar jos artimoje aplinkoje esančias jautrias aplinkos apsaugos požiūriu teritorijas – vandens telkinių apsaugos zonas ir pakrantės apsaugos juostas, potvynių zonas (potvynių grėsmės ir rizikos teritorijų žemėlapis pateiktas – <http://potvyniai.aplinka.lt/potvyniai>), karstinį regioną, požeminio vandens vandenvietes ir jų apsaugos zonas**

ŽŪB „Ginkūnų paukštynas“ PŪV teritorija, vadovaujantis Lietuvos geologijos tarnybos duomenimis, patenka į Šiaulių (I) Lepšių (Nr. 101) požeminio vandens vandenvietės 3-iosios juostos 3a ir 3b sektorius, Šiaulių (II) Birutės (Nr. 102) požeminio vandens vandenvietės 3-iosios juostos 3a ir 3b sektorius. Dalis PŪV teritorijos jos pietvakariuose patenka į paties PŪV vykdytojo eksploatuojamos požeminio vandens vandenvietės Nr. 5037 50-ies m apsaugos zoną. Informacija apie atstumus iki kitų vandenviečių pateikta 21 p.

PŪV vieta yra pakankamu atstumu nuo artimiausių paviršinio vandens telkinių, todėl į jų pakrantės apsaugos juostas ir apsaugos zonas nepatenka.

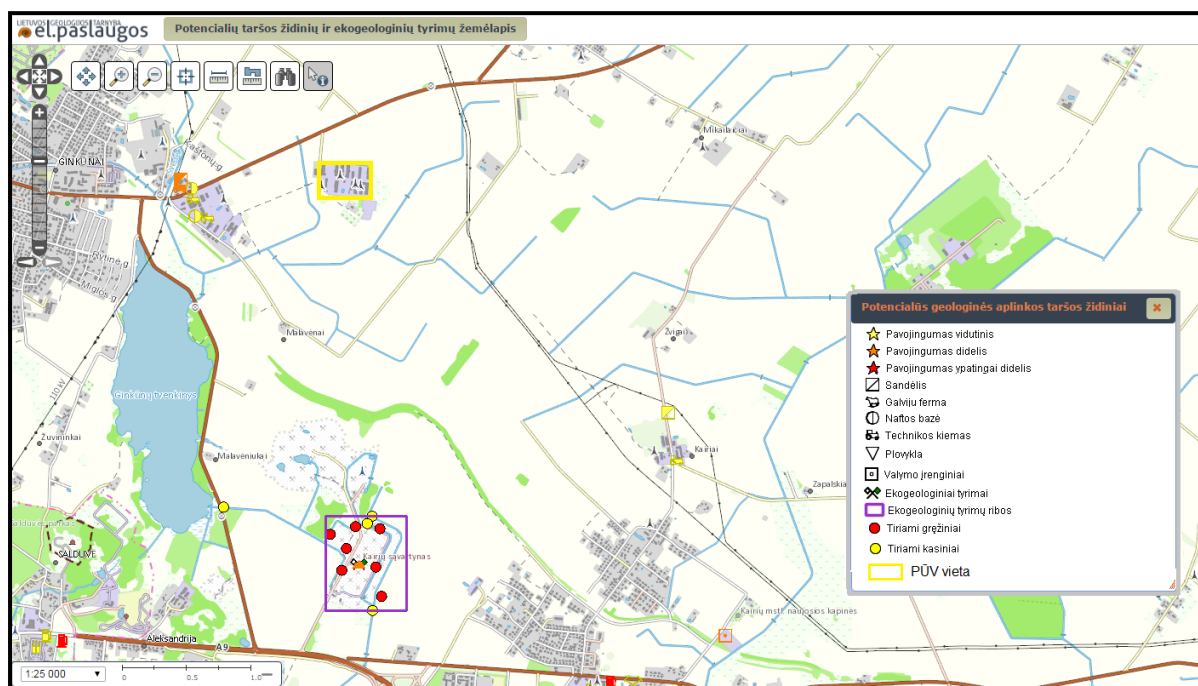
Be to, vadovaujantis Lietuvos geologijos tarnybos duomenimis PŪV vieta nepriklauso karstiniam regionui, o, vadovaujantis Aplinkos apsaugos agentūros potvynių grėsmės ir rizikos žemėlapių duomenimis, nepatenka į potvynių užliejamas zonas.

**26. Informacija apie planuojamos ūkinės veiklos teritorijos ir gretimų žemės sklypų ar teritorijų taršą praityje, jeigu jose vykdant ūkinę veiklą buvo nesilaikoma aplinkos kokybės normų (pagal vykdyto aplinkos monitoringo duomenis, pagal teisės aktų reikalavimus atlikto ekogeologinio tyrimo rezultatus)**

PŪV bus vykdoma jau veikiančiame paukštynė, kuriame, vadovaujantis Lietuvos geologijos tarnybos potencialių taršos židinių ir ekogeologinių tyrimų žemėlapiu (ištrauka pateikta 10 pav.), potencialių taršos židinių nėra.

Artimiausioje aplinkoje užregistruoti tokie įvairaus pavojingumo potencialūs taršos židiniai:

- ✓ didelio pavojingumo rekultivuotas Kairių sąvartynas, naftos bazė – apie 2,9 km atstumu į pietus nuo PŪV teritorijos. Sąvartyno teritorijoje vykdomas aplinkos monitoringas;
- ✓ didelio pavojingumo sandėlis ir technikos kiemas – apie 1 km atstumu vakarų kryptimi nuo PŪV teritorijos;
- ✓ didelio pavojingumo valymo įrenginiai – apie 4,3 km atstumu į pietryčius nuo PŪV teritorijos;
- ✓ vidutinio pavojingumo naftos bazės ir technikos kiemai – apie 1 km atstumu vakarų kryptimi ir apie 3 km atstumu pietryčių kryptimi.



10 pav. Potencialių taršos židinių žemėlapis fragmentas ([www.lgt.lt](http://www.lgt.lt))

**27. Planuojamos ūkinės veiklos žemės sklypo ar teritorijos išsidėstymas esamų ir teritorijų planavimo dokumentų sprendiniuose numatytų rekreacinių, kurortinių, gyvenamosios, visuomeninės paskirties, pramonės ir sandėliavimo, inžinerinės infrastruktūros teritorijų atžvilgiu, nurodomas atstumus nuo šių teritorijų ir (ar) esamų statinių iki planuojamos ūkinės veiklos vietos (objekto ar sklypo, kai toks suformuotas, ribos).**

ŽŪB „Ginkūnų paukštynas“ esama veikla vykdoma Malavėnų kaimo šiaurės rytinėje dalyje. Tame pačiame sklype, rekonstravus esamus pastatus, bus vykdoma PŪV, kurios metu bus sumažintas auginamų paukščių skaičius.

Artimiausias gyvenamasis namas nuo PŪV teritorijos nutolęs apie 67 m į pietus (Bruknių g. 7, Malavėnų k.). Iki šio namo sklypo – apie 12 m. Tiek šis namas, tiek jo žemės sklypas nuosavybės teise priklauso UAB „Ginkūnų paukštynas“. Atstumai iki kitų gyvenamųjų namų pateikti 20 p.

2001 m. gyventojų surašymo duomenimis Malavėnų kaime gyveno 5 asmenys. Ginkūnų kaime, kurio tankiai apgyvendinta teritorija nuo PŪV sklypo nutolusi apie 1,6 km į šiaurės vakarus, 2021 m. duomenimis, gyveno 2 901 žmogus, kaimyniniame Žeimių kaime – 170 žmonių, Šapnagių kaime - 113 žmonių.

Vadovaujantis Šiaulių rajono savivaldybės teritorijos bendrojo plano keitimo sprendiniais (pagrindinio brėžinio ištrauka pateikta 3 pav.), Ginkūnų kaime nustatyta struktūrinių gyvenamųjų vietovių Šiaulių miesto prieigose zona.

Artimiausia ugdymo įstaiga – Šiaulių r. Ginkūnų lopšelis-darželis – nuo PŪV teritorijos nutolęs apie 2,2 km į vakarus. Artimiausia gydymo įstaiga – Ginkūnų šeimos gydytojo kabinetas – nuo PŪV teritorijos nutolęs apie 2,3 km į vakarus. Atstumai iki kitų ugdymo ir gydymo įstaigų pateikti 20 p.

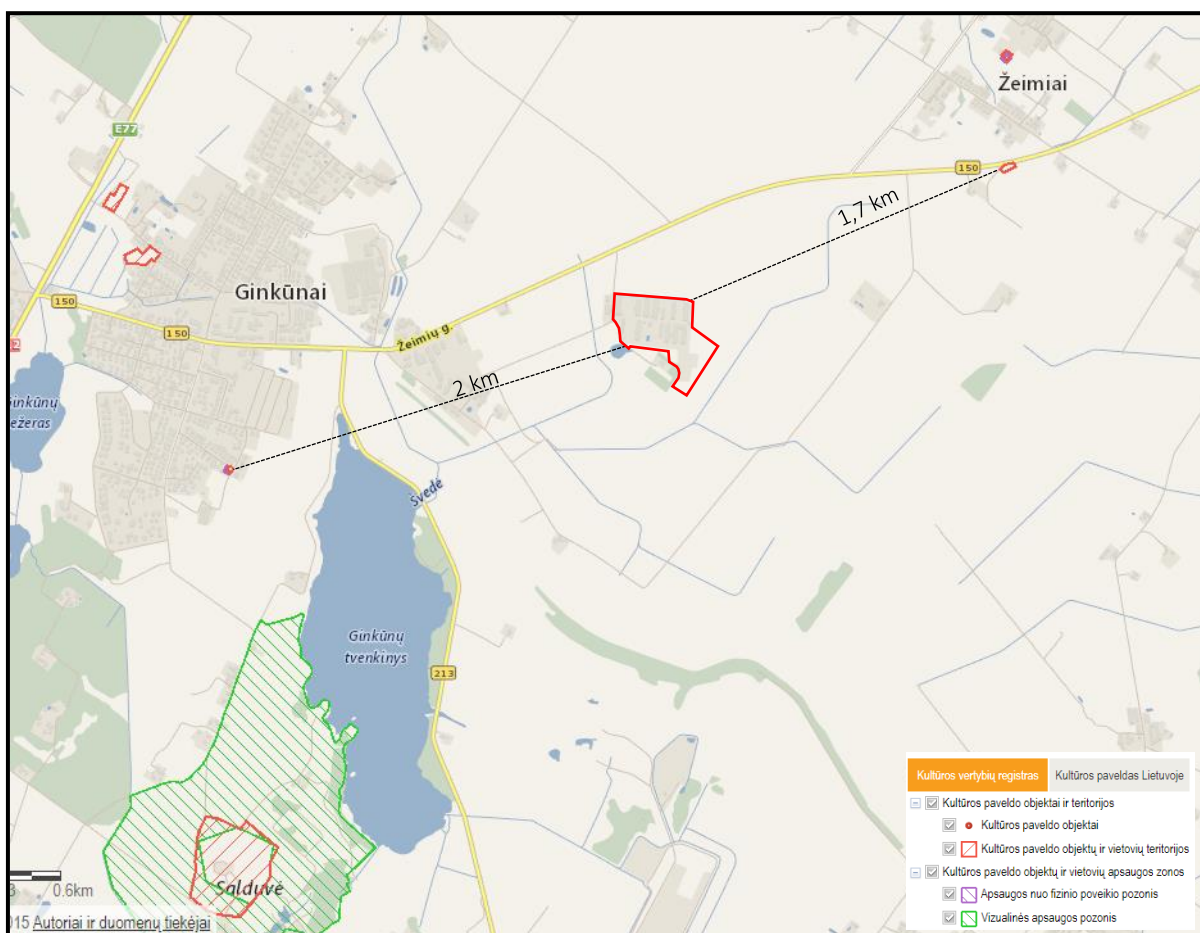
Artimiausia rekreacinė vietovė - Salduvės parkas – nuo PŪV nutolęs daugiau kaip 3 km pietvakarių kryptimi.

Autotransporto privažiavimas iki PŪV objekto galimas vakarinėje PŪV sklypo pusėje esančiu įvažiavimu iš Bruknių g., į kurią patenkama iš krašto kelio Nr. 150 (Šiauliai–Pakruojis–Pasvalys).

Sklype, kuriame bus vykdoma PŪV, centralizuotų vandentiekio, buitinių, paviršinių nuotekų, šilumos ir karšto vandens tiekimo tinklų, dujotiekio nėra. Sklype yra tik elektros tinklai (10 kV oro elektros linija).

**28. Informacija apie planuojamos ūkinės veiklos žemės sklype ar teritorijoje esančias nekilnojamas kultūros vertybes (kultūros paveldo objektus ir (ar) vietas), kurios registruotos Kultūros vertybių registre (<http://kvr.kpd.lt/heritage>), jų apsaugos reglamentą ir zonas, atstumą nuo planuojamos ūkinės veiklos vietos (objekto ar sklypo, kai toks suformuotas, ribos)**

Remiantis LR Kultūros paveldo departamento Nekilnojamųjų kultūros vertybių registro duomenimis, planuojamoje teritorijoje nekilnojamųjų kultūros paveldo vertybių nėra. PŪV teritorija taip pat nesiriboja su kultūros vertybių registre įrašytų kultūros paveldo objektų teritorijomis ir jų apsaugos zonomis (11 pav.).



**11 pav.** Ištrauka iš Nekilnojamųjų kultūros vertybių registro žemėlapis. Šaltinis: [www.kpd.lt](http://www.kpd.lt)  
Arčiausiai PŪV vietos esantys registruoti nekilnojamojo kultūros paveldo objektai:

- ✓ Žuvininkų kaimo pirmosios senosios kapinės (kodas 4687), nutolusios apie 2 km į pietvakarius;
- ✓ Žeimių kaimo antrosios senosios kapinės (kodas 4685), nutolusios apie 1,8 km į šiaurės rytus

Kadangi aukščiau aprašyti nekilnojamieji kultūros paveldo objektai nuo PŪV teritorijos nutolę daugiau nei 1,5 km atstumu, PŪV teritorija nepatenka į šių kultūros paveldo objektų apsaugos zonas, PŪV poveikis joms nenumatomas.

#### IV. GALIMO POVEIKIO APLINKAI RŪŠIS IR APIBŪDINIMAS

29. Apibūdinamas ir įvertinamas tikėtinas reikšmingas poveikis aplinkos elementams ir visuomenės sveikatai, atsižvelgiant į dydį ir erdvinį mastą (pvz., geografinę vietovę ir gyventojų, kuriems gali būti daromas poveikis, skaičių); pobūdį (pvz., teigiamas ar neigiamas, tiesioginis ar netiesioginis); poveikio intensyvumą ir sudėtingumą (pvz., poveikis intensyvės tik paukščių migracijos metu); poveikio tikimybę (pvz., tikėtinas tik avarijų metu); tikėtiną poveikio pradžią, trukmę, dažnumą ir grįžtamumą (pvz., poveikis bus tik statybos metu, lietaus vandens išleidimas gali padidinti upės vandens debitą, užlieti žuvų nerštavietes, sukelti eroziją, nuošliaužas); suminį poveikį su kita planuojamos ūkinės veiklos artimoje aplinkoje vykdoma ar planuojama ūkine veikla (pvz., kelių veiklos rūšių vandens naudojimas iš vieno vandens šaltinio gali sumažinti vandens debitą, sutrikdyti vandens gyvūnijos mitybos grandinę ar visą ekologinę pusiausvyrą, sumažinti ištirpusio vandenyje deguonies kiekį), ir galimybes išvengti reikšmingo neigiamo poveikio ar užkirsti jam kelią:

- 29.1 gyventojams ir visuomenės sveikatai, įskaitant galimą poveikį gyvenamajai, rekreacinei, visuomeninei aplinkai dėl fizikinės, cheminės (atsižvelgiant į foninį užterštumą), biologinės taršos, kvapų (pvz., vykdamas veiklą, susidarys didelis oro teršalų kiekis dėl kuro naudojimo, padidėjusio transporto srauto, gamybos proceso ypatumų ir pan.)

PŪV poveikis demografijos pokyčiams vietovės ar rajono mastu neprognozuojamas. ŽŪB „Ginkūnų paukštynas“ po PŪV sprendinių įgyvendinimo naujos darbo vietos neplanuojamos.

Visuomenės nepasitenkinimas dėl PŪV neprognozuojamas remiantis šiais argumentais:

1. PŪV bus vykdoma esamoje ŽŪB „Ginkūnų paukštynas“ teritorijoje, veiklos pobūdis nesikeis.
2. Sutartinis laikomų gyvulių skaičius sumažės nuo 1271 iki 1100 SG;
3. PŪV teritorija atitinka Šiaulių rajono savivaldybės teritorijos bendrojo plano sprendinius.
4. Sklypo, kuriame bus vykdoma PŪV, naudojimo būdas nesikeičia.
5. Gyventojų nuosavybės interesai nepažeidžiami, nes žemės sklypo, kuriame planuojama veikla, ribos nesikeičia.
6. PŪV sklype ir jo gretimybėse nėra visuomeninės paskirties objektų.

7. Nauji pastatai nebus statomi, o tik rekonstruojami esami, reljefo formos nebus keičiamos – vizualinio poveikio nebus.
8. PŪV teritorija nepatenka į vandens telkinių apsaugos zonas ir pakrančių apsaugos juostas;
9. Suskaičiuota aplinkos oro teršalų koncentracija neviršija nustatytų ribinių verčių.
10. Suskaičiuotos PŪV įtakojamo kvapo prognozuojama koncentracija nesieks reglamentuojamos didžiausios leidžiamos kvapo koncentracijos ribinės vertės nei artimiausios gyvenamosios aplinkos pažemio ore, nei PŪV sklypo ribose.
11. Prognozuojama, kad PŪV sukeliamas triukšmo lygis visais paros periodais vertintų artimiausių esamų gyvenamosios paskirties pastatų aplinkoje neviršys triukšmo ribinių dydžių.
12. Prognozuojama, kad viešojo naudojimo gatvėmis pravažiuojančio ir su PŪV susijusio autotransporto sukeliamas triukšmo lygis artimiausioje esamoje ir planuojamoje gyvenamojoje aplinkoje dienos metu neviršys triukšmo ribinių dydžių;
13. Į ūkinės veiklos objekto teritoriją autotransportas atvyksta ir iš jos išvyksta tik dienos metu, todėl autotransporto sukeliamas vakaro ir nakties triukšmo lygis nenagrinėtas;
14. Vadovaujantis Planuojamos ūkinės veiklos atrankos dėl poveikio aplinkai vertinimo tvarkos aprašo III skyriaus 49 punktu, visuomenė turės galimybę susipažinti su atsakingai institucijai – Aplinkos apsaugos agentūrai – pateikta atrankos informacija bei joje įvertintais PŪV rizikos veiksniais ir galimu poveikiu žmonių sveikatai Aplinkos apsaugos agentūros interneto svetainėje.
15. Vadovaujantis Planuojamos ūkinės veiklos atrankos dėl poveikio aplinkai vertinimo tvarkos aprašo III skyriaus 60 punktu, visuomenė su atsakingos institucijos priimta atrankos išvada bus supažindinta Aplinkos apsaugos agentūros interneto svetainėje.

Dėl lokalių taršos pokyčių artimiausioje gyvenamojoje ir darbo aplinkoje nebus viršijami nustatyti ribiniai dydžiai, todėl neigiamo poveikio žmonių sveikatai nenumatoma

**29.2 biologinei įvairovei, įskaitant galimą poveikį natūralioms buveinėms dėl jų užstatymo arba kitokio pobūdžio sunaikinimo, pažeidimo ar suskaidymo, hidrologinio režimo pokyčio, miškų suskaidymo, želdinių sunaikinimo ir pan.; galimas natūralių buveinių tipų plotų sumažėjimas, saugomų rūšių, jų augaviečių ir radaviečių išnykimas ar pažeidimas, galimas reikšmingas poveikis gyvūnų maitinimuisi, migracijai, veisimuisi ar žiemojimui**

PŪV sklype nėra saugomų augalų/gyvūnų radaviečių, natūralių buveinių, saugotinių želdinių, todėl fizinio ir cheminio poveikio (buvėnių užstatymo, jų suskaidymo, hidrologinio režimo pokyčio, plotų sumažėjimo migracijos ar veisimosi vietų sunaikinimo ir kt.) biologinei įvairovei nebus.

**29.3 saugomoms teritorijoms ir Europos ekologinio tinklo „Natura 2000“ teritorijoms**

Nagrinėjamoje intensyvaus žemės ūkio vietovėje vyrauja tipiškos agrosistemų bendrijos. Planuojamos ūkinės veiklos teritorija nepatenka į ekologinio tinklo *Natura 2000* ir kitų saugomų teritorijų ribas. Dėl šios priežasties procedūros dėl planuojamos ūkinės veiklos įgyvendinimo poveikio Europos ekologinio tinklo *Natura 2000* teritorijai reikšmingumo nustatymo nereikalingos.



**29.4 žemei (jos paviršiui ir gelmėms) ir dirvožemiui, pavyzdžiui, dėl cheminės taršos; dėl numatomų didelės apimties žemės darbų (pvz., kalvų nukasimo, vandens telkinių gilinimo); gausaus gamtos išteklių naudojimo; pagrindinės žemės naudojimo paskirties pakeitimo žemei (jos paviršiui ir gelmėms) ir dirvožemiui**

Neigiamas poveikis žemei ir dirvožemiui nenumatomas, nes:

- ✓ PŪV bus vykdoma esamoje paukštyno teritorijoje;
- ✓ nauji pastatai statomi nebus, t.y. pastatai bus tik rekonstruojami;
- ✓ papildomas gamtos išteklių naudojimas nenumatomas;
- ✓ pagrindinė žemės naudojimo paskirtis nekeičiama;
- ✓ mėšlas teritorijoje nesandėliuojamas;
- ✓ mėšlo tvarkymas vyksta patalpose ir iš teritorijos transportuojamas tvarkingomis transporto priemonėmis, uždaromis priekabomis. Mėšlo išvežimui iš paukštidžių naudojamos sunkiasvorės tvarkingos mašinos. Siekiant išvengti mėšlo barstymo ant kelių, jos yra sandariu kėbulu ir tentu uždengtu viršumi. Pakrovus mėšlą, apvalomi mašinos šonai ir ratai. Tokiu būdu išvengiama užteršimo teritorijoje, tuo labiau jo nebus išvažiavus į kitus kelius;
- ✓ surinktos būtinės nuotekos išvežamos į UAB „Šiaulių vandenys“ nuotekų valyklą;
- ✓ gamybinės (paukštidžių plovimo) nuotekos bus išsiurbiamos tiesiai iš greta paukštidžių esančių duobių į asenizacinės mašinos autocisterną ir periodiškai išvežamos į UAB „Šiaulių vandenys“ nuotekų valyklą;
- ✓ autotransporto kontrolės vartuose įrengtas barjeras su dezinfekcija – tai įgilinta sandari, skysčiui nelaidi betoninė duobė, kurioje nuotekų susidarymas nenumatomas, o dezinfekcinis tirpalas iš autotransporto kontrolės vartų nepatenka į aplinką.

**29.5 Poveikis vandeniui, paviršinių vandens telkinių apsaugos zonoms ir (ar) pakrantės apsaugos juostoms, jūros aplinkai (pvz., paviršinio ir požeminio vandens kokybei, hidrologiniam režimui, žvejybai, navigacijai, rekreacijai)**

ŽŪB „Ginkūnų paukštynas“ teritorija į arčiausiai esančių paviršinio vandens telkinių apsaugos zonas ir jų pakrančių apsaugos juostas nepatenka.

Vykdam planuojamą ūkinę veiklą poveikio nei paviršiniams, nei požeminiams vandenims nenumatoma, kadangi ūkinės veiklos metu nesusidarys teršalų, galinčių atsitiktinai patekti į aplinką ar ją užteršti.

Vykdam PŪV, bus naudojamos priemonės, užtikrinančios, kad iš paukštidžių, šalia jų įrengtų aikštelių ar kelių, nuotekų surinkimo šulinių mėšlas ar dezinfekcinės, plovimo medžiagos tiesiogiai ir netiesiogiai nepatektų į paviršinius vandenis:

- ✓ ūkyje nėra mėšlidės, mėšlas tiesiai iš paukštidžių išvežamas pagal sutartis jį priimti įsipareigojusiems ūkininkams ar bendrovėms;
- ✓ mėšlo tvarkymas vyksta patalpose ir iš teritorijos transportuojamas tvarkingomis transporto priemonėmis, uždaromis priekabomis. Aikštelės greta mėšlo pakrovimo yra betonotos, įrengtos taip, kad ant jų susidaranti paviršinė nuotekos negalėtų patekti

ant šalia esančių teritorijų, o paviršinės nuotekos nuo galimai neužterštų aplinkinių teritorijų negalėtų patekti į aikšteles, taip išvengiant dirvožemio ir gruntinių vandenių užteršimo organinėmis medžiagomis;

- ✓ mėšlo išvežimui iš paukštidžių naudojamos sunkiasvorės tvarkingos mašinos. Siekiant išvengti mėšlo barstymo ant kelių, jos yra sandariu kėbulu ir tentu uždengtu viršumi. Pakrovus mėšlą, apvalomi mašinos šonai ir ratai. Tokiu būdu išvengiama užteršimo teritorijoje, juo labiau jo nebus išvažiavus į kitus kelius;
- ✓ susidariusios buitinės nuotekos, kaip ir iki šiol, bus surenkamos į nuotekų kaupimo rezervuarą ir išvežamos į UAB „Šiaulių vandenys“ nuotekų valyklą. Gamybinės (paukštidžių plovimo nuotekos) nuotekos į aplinką nepateks. Jos išsiurbiamos tiesiai iš surinkimo šulinių į asenizacinės mašinos autocisterną ir išvežamos į UAB „Šiaulių vandenys“ nuotekų valyklą;
- ✓ paukštidžių plovimo vandens surinkimo šuliniai yra sandarūs, įrengti su nelaidžiu skysčiams pagrindu;
- ✓ autotransporto kontrolės vartuose įrengtas barjeras su dezinfekcija – tai įgilinta sandari, skysčiui nelaidi betoninė duobė, kurioje nuotekų susidarymas nenumatomas, o dezinfekcinis tirpalas iš autotransporto kontrolės vartų nepatenka į aplinką.

Vadovaujantis LR vandens įstatyme apibrėžta „galimai teršiamos teritorijos“ sąvoka, paukštynai nėra priskiriami prie galimai teršiamų teritorijų, todėl paukštyno teritorijoje susidariusios nevalytos paviršinės nuotekos, kaip ir dabar, bus sugerdinamos į žaliąsias vejas.

### **29.6 Poveikis orui ir klimatui (pvz., aplinkos oro kokybei, mikroklimatui)**

Dėl esamos ir planuojamos ūkinės veiklos neigiamo poveikio orui ir vietovės meteorologinėms sąlygoms nebus. Oro teršalų sklaidos, įvertinus fonines koncentracijas, modeliavimo rezultatai parodė, kad išmetamų teršalų kiekiai, neviršys ribinių aplinkos oro užterštumo verčių. Tokio pobūdžio veikla negali įtakoti mikroklimato sąlygų pokyčių.

PŪV atitiks Minimalius reikalavimus dulkėtumui mažinti laikant, kraunant, vežant palaidas kietąsias medžiagas, patvirtintus LR aplinkos ministro 2020 m. lapkričio 11 d. įsakymu Nr. 682 „Dėl minimalių reikalavimų dulkėtumui mažinti laikant, kraunant, vežant palaidas kietąsias medžiagas patvirtinimo“:

- ✓ Vadovaujantis minėtų reikalavimų 3 p., visos planuojamos naudoti kietos žaliavos (pašarai, karikas) bei susidarysiantys šalutiniai produktai pagal dispersiškumo klases neklasifikuotos, todėl laikomos mažo dispersiškumo medžiagomis.

### **29.7 Poveikis kraštovaizdžiui, pasižyminčiam estetineis, nekilnojamosiomis kultūros ar kitomis vertybėmis, rekreaciniais ištekliais, ypač vizualinį poveikį dėl reljefo formų keitimo (pvz., pažeminimo, paaukštėjimo, lyginimo, naujų vizualinių dominančių atsiradimo kraštovaizdyje), poveikį gamtiniam karkasui**

PŪV teritorija yra periferinėje teritorijoje, kuri nepasižymi išraiškingu kraštovaizdžiu, kultūrinėmis vertybėmis, lankytinomis ar rekreacinėmis vietovėmis. PŪV vykdymas nesąlygos poveikio kraštovaizdžiui. PŪV teritorijai artimiausias įregistruotas nekilnojamojo kultūros paveldo objektas yra už daugiau kaip 1,7 km. Ūkinė veikla reikšmingo poveikio kraštovaizdžiui, kultūros ar kitoms vertybėms poveikio neturės. PŪV teritorija į jokiais gamtinio karkaso teritorijas nepatenka.

### **29.8 Poveikis materialinėms vertybėms (pvz., nekilnojamojo turto (žemės, statinių) paėmimas visuomenės poreikiams, poveikis statiniams dėl veiklos sukeliama triukšmo, vibracijos, dėl numatomų nustatyti nekilnojamojo turto naudojimo apribojimų)**

Dėl vykdomos ir planuojamos vykdyti veiklos gretimų sklypų žemės naudotojams nebus sukurti veiklos apribojimai, taip pat nenumatomas poveikis jų turimo nekilnojamojo turto vertei ir statiniams, nes:

- ✓ atliktas triukšmo vertinimas parodė, kad ūkinės veiklos sukeliama triukšmo lygis visais paros periodais vertintų artimiausių esamų gyvenamosios paskirties pastatų aplinkoje neviršys triukšmo ribinių dydžių;
- ✓ viešojo naudojimo gatvėmis pravažiuojančio, prie kurio pridėtas dėl PŪV padidėsiantis transporto srautas, sukeliama, dienos triukšmo lygis vertintų artimiausių esamų gyvenamosios paskirties pastatų aplinkoje neviršys triukšmo ribinių dydžių. Vakaro ir nakties triukšmo lygis nenagrinėjamas, kadangi šiuo paros periodu su PŪV susijusio autotransporto srauto judėjimas nenumatomas;
- ✓ vibracija paukščių auginimo veikloje nesusidaro.

PŪV planuojama žemės ūkio teritorijos sklype, todėl naujo poveikio materialinėms vertybėms neturės.

### **29.9 Poveikis nekilnojamosioms kultūros vertybėms (kultūros paveldo objektams ir (ar) vietovėms) (pvz., dėl veiklos sukeliama triukšmo, vibracijos, žemės naudojimo būdo ir reljefo pokyčių, užstatymo)**

PŪV teritorijai artimiausias įregistruotas nekilnojamojo kultūros paveldo objektas yra maždaug už 1,7 km. Kadangi esamas PŪV teritorijos užstatymas ir reljefo formos keičiamos nebus, vibracija paukščių auginimo veikloje nesusidaro, o triukšmas neviršija ribinių dydžių, todėl kultūros paveldo objektams nei fizinio, nei vizualinio poveikio nenumatoma.

### **30. Galimas reikšmingas poveikis Tvarkos aprašo 29 punkte nurodytų veiksmų sąveikai**

PŪV nesusijusi su neigiamu poveikiu aplinkos komponentams, saugomoms teritorijoms, kultūros paveldo objektų vertingosioms savybėms ar žmonių sveikatai, todėl PŪV 29 punkte nurodytų veiksmų sąveikai reikšmingo poveikio taip pat neturės.

### **31. Galimas reikšmingas poveikis Tvarkos aprašo 29 punkte nurodytiems veiksniams, kurį lemia planuojamos ūkinės veiklos pažeidžiamumo rizika dėl ekstremaliųjų įvykių (pvz., didelių pramoninių avarijų ir (arba) ekstremaliųjų situacijų)**

ŽŪB „Ginkūnų paukštynas“ esama ir planuojama ūkinė veikla neturės reikšmingo poveikio 29 punkte nurodytiems veiksniams, kurį lemtų planuojama ūkinė veiklos pažeidžiamumo rizika dėl ekstremaliųjų įvykių ar situacijų.

### 32. Galimas reikšmingas tarpvalstybinis poveikis aplinkai (atstumas nuo planuojamos ūkinės veiklos vietos (objekto ar sklypo, kai toks suformuotas, ribos) iki poveikį galinčios patirti užsienio valstybės sienos, joje esančių gyvenamųjų vietovių ir saugomų teritorijų)

PŪV reikšmingo tarpvalstybinio poveikio neturės, kadangi nebus atitinkamų kriterijų, nustatytų Espo konvencijos I priede (PŪV rūšies) ir III priede (PŪV masto, atstumo iki kaimyninės šalies teritorijos), tarpusavio sąveikos.

### 33. Numatomos priemonės galimam reikšmingam neigiamam poveikiui aplinkai išvengti, užkirsti jam kelią

ŽŪB „Ginkūnų paukštynas“ numatomos priemonės neigiamo poveikio aplinkai prevencijai vykdyti bei galimam poveikiui mažinti ar kompensuoti pateiktos 12-oje lentelėje.

**12 lentelė.** Numatomos priemonės galimam reikšmingam neigiamam poveikiui aplinkai išvengti, užkirsti jam kelią

Eil. Nr.	Poveikio mažinimo priemonė	Poveikio mažinimo priemonės aprašymas	Ūkinės veiklos etapas, kuriame bus įgyvendinta
1.	Technologinės įrangos techninė priežiūra	Nuolatinė naujos, pažangiausias technologijas atitinkančios įrangos techninė priežiūra, leidžianti laiku pastebėti nukrypimus ir operatyviai juos šalinti	Planuojamos ūkinės veiklos vykdymo metu (nuo 2024 m. IV ketv.)
2.	Atliekų tvarkymas	Visos ūkinės veiklos metu susidariusios atliekos tvarkomos pagal LR teisės aktų reikalavimus	Įgyvendinta, vykdoma nuolat Planuojamos ūkinės veiklos vykdymo metu (nuo 2024 m. IV ketv.)
3.	Gamybinės nuotekos	Gamybinės (paukštėdžių plovimo) nuotekos į aplinką nepateks. Jos bus išsiurbiamos tiesiai iš surinkimo šulinių į asenizacinės mašinos autocisterną ir išvežamos į UAB „Šiaulių vandenys“ nuotekų valyklą	Planuojamos ūkinės veiklos vykdymo metu (nuo 2024 m. II ketv.)
4.	Buitinės nuotekos	Buitinių nuotekų kiekis ir tvarkymo sprendimai nesikeis: jos bus surenkamos į nuotekų kaupimo rezervuarą ir išvežamos į UAB „Šiaulių vandenys“ nuotekų valyklą	Įgyvendinta, vykdoma nuolat
5.	Paviršinės nuotekos	Susidarančios paviršinės nuotekos nuo neteršiamų pastatų stogų ir kietų dangų nevalytos sugerdinamos į žaliąsias vejas	Įgyvendinta, vykdoma nuolat
6.	Mėšlo patekimo į aplinką (gruntinį vandenį ir dirvožemį) prevencija	Siekiant išvengti mėšlo barstymo teritorijoje ir ant kelių, mėšlui išvežti naudojamos sandariu kėbulu ir tentu uždengtu viršumi sunkiasvorės mašinos. Pakrovus apvalomi mašinos šonai ir ratai	Įgyvendinta, vykdoma nuolat
		mėšlo tvarkymas vyksta patalpose ir iš teritorijos transportuojamas tvarkingomis transporto priemonėmis, uždaromis priekabomis.	Įgyvendinta, vykdoma nuolat

Eil. Nr.	Poveikio mažinimo priemonė	Poveikio mažinimo priemonės aprašymas	Ūkinės veiklos etapas, kuriame bus įgyvendinta
7.	Oro taršos mažinimas	Amoniakos emisijos mažinimui numatoma naudoti biostabilizatorių „Poliflock-BTS“. Biostabilizatorius yra efektyvi priemonė skatinanti natūraliai aplinkoje besiveisiančių mikroorganizmų, skaidančių amoniaką, sieros vandenilį ir merkaptanus, vystymąsi. Naudojant „Poliflock-BTS“ iš paukštidžių į aplinką išsiskiriančiose emisijose minėtų medžiagų koncentracija sumažėja iki 70 %.	Planuojamos ūkinės veiklos vykdymo metu (nuo 2024 m. II ketv.)

## PRIEDAI

- 1 Priedas - RC išrašai;
- 2 Priedas - gamybinės teritorijos schema;
- 3 Priedas - SRIS išrašas;
- 4 Priedas - Oro ir kvapo taršos vertinimo ataskaita;
- 5 Priedas - Triukšmo vertinimo ataskaita
- 6 Priedas - Deklaracija;