



Statytojas

Projekto pavadinimas

MB "SP veikla", j.k. 306077266
+370 690 93033 | sandra@spveikla.lt
Mykolo Lietuvio g. 35-2 | LT-12188 Vilnius

UAB "A PLUS LINIJA"

DAUGIABUČIŲ GYVENAMŪJŲ NAMŲ
SANTARIŠKIŲ G. 84, VILNIUJE, STATYBOS PROJEKTAS



Projekto numeris

SP.APL.21/06

Projekto etapas

PROJEKTINIAI PASIŪLYMAI (PP)

Projekto laida

0

Statybos rūšis

NAUJO STATINIO STATYBA

Statinių paskirtis

GYVENAMOSIOS PASKIRTIES (TRIJŲ IR DAUGIAU BUTŲ (DAUGIABUČIAI) PASTATAI

Statinių kategorija

NEYPATINGIEJI

Bylos žymuo

SP.APL.21/06-PP

Bylos išleidimo data

2022-11-05

Projekto vadovas,
atestato Nr.

SANDRA PAŠKEVIČIENĖ, 27183

Projekto dalies
vadovas/architektas

RITA ŽICKYTĖ, A 146

Forma patvirtinta
 Vilniaus miesto
 savivaldybės
 administracijos direktoriaus
 2019 m. d. Lapkričio 27d.
 įsakymu Nr. 30-3052/19



VILNIAUS MIESTO SAVIVALDYBĖS ADMINISTRACIJA

PRITARIU
 Vyriausiasis miesto architektas

(parašas)
 20__m._____d.

PROJEKTINIŲ PASIŪLYMŲ RENGIMO UŽDUOTIS

20 m.
 Vilnius

1. Statinio projekto pavadinimas: Daugiabučių gyvenamųjų namų Santariškių g. 84, Vilnius statybos projektas
2. Nustatomi žemės sklypo naudojimo reglamentai

2.1.	užstatymo tipas	Vadovautis Vilniaus miesto savivaldybės tarybos 2010-04-28 sprendimu Nr. 1-1522 patvirtinto 22,6 ha teritorijos prie buvusio Didžiųjų Gulbinų kaimo detaliojo plano (TPDR reg. Nr. T00059563) sprendiniais.
2.2.	užstatymo tankis	
2.3.	užstatymo intensyvumas	
2.4.	aukštis (m) nuo statinių statybos zonos esamo žemės paviršiaus	
2.5.	maksimali absoliutinė altitudė (m)	
2.6.	aukštų skaičius (nuo–iki)	
2.7.	priklausomų želdynų plotas	
2.8.	automobilių stovėjimo vietų skaičius	Privalomas automobilių stovėjimo vietas projektuoti vadovaujantis STR2.06.04:2014 „Gatvės ir vietinės reikšmės keliai. Bendrieji reikalavimai“ ir Vilniaus miesto savivaldybės tarybos patvirtintais sprendimais: 2017-12-20 sprendimu Nr. 1-1312 „Dėl Vilniaus miesto savivaldybės teritorijos suskirstymo į zonas pagal nustatytus automobilių stovėjimo vietų skaičiaus koeficientus schemas, kompensavimo už papildomai įrengtas automobilių stovėjimo vietas tvarkos aprašo ir sutarties formos tvirtinimo“ bei 2021-07-14 sprendimu Nr. 1-1083 „Dėl Vilniaus miesto savivaldybės teritorijos suskirstymo į zonas pagal nustatytus automobilių stovėjimo vietų skaičiaus koeficientus schemas tvirtinimo“. Vadovaujantis 2018-12-19 Vilniaus miesto tarybos sprendimu Nr. 1-1859 patvirtintu „Vilniaus miesto savivaldybės darnaus judumo planu“ ir skatinant judėjimą mieste alternatyviomis priemonėmis, rekomenduojama didinti dviračių stovėjimo vietų skaičių - mažiausiai 1 vieta 2-3 butams, ir mažiausiai

		10-iai proc. darbuotojų. Aikštelėse numatyti įrengti dviračių įkrovimui prieigas.
2.9.	esamų medžių įvertinimas, taksacija	<p>Prieš rengiant projektą, turi būti atlikta visų medžių, augančių teritorijoje ir už jos ribų (jei planuojami statiniai bei pastatai priartėja arčiau kaip 5 m atstumu iki medžių) inventorizacija su arboristiniu būklės vertinimu bei medžių vertės gamtinei aplinkai ir kraštovaizdžiui vertinimu bei išvados projektuotojams apie vertingąsias esamų želdinių savybes. Jeigu medžių nėra – pateikti apie tai informaciją.</p> <p>Želdiniai vertinami remiantis Želdynų ir želdinių inventorizavimo ir apskaitos taisyklėmis (Lietuvos Respublikos aplinkos ministro 2008 m. sausio 8 d. įsakymas Nr. D1-5 „Dėl Želdynų ir želdinių inventorizavimo ir apskaitos taisyklių patvirtinimo“). Grafinę ir tekstinę informaciją pateikti vadovaujantis patektu grafiniu/informaciniu medžių žymėjimo ir inventorizacijos lentelės pavyzdžiu „Grafinis / informacinis medžių žymėjimas plane ir inventorizacijos lentelės sudėtis“. Pateikiama želdinių vertinimo metodika, inventorizacijos kortelė, ir esamų želdinių planas.</p> <p>Numatant medžių (išskyrus invazinius augalus) kirtimą, taikomas adekvatus kompensavimas naujais želdiniais – kertamo medžio diametras kompensuojamas tokia pat sodinamų medžių diametru suma, papildomai numatoma galimybė kompensuoti krūmų masyvais, kur 1cm medžio kamieno diametro yra tolygus 2 m² krūmų masyvo plotui (jei sodinami 60-80 cm sodinukai, 2-4 vnt./m² tankiu, priklausomai nuo augalo rūšies).</p> <p>Identifikuotus vertingus želdinius siekti išsaugoti ir integruoti į sklypo sprendinius</p>

3. Kiti reikalavimai

3.1.	architektūrinės išraiškos priemonės: medžiagiškumas, spalva, tūrio formos, proporcijos, mastelis	<p>Vadovautis LR Statybos įstatymo 5 straipsnio bei LR Architektūros įstatymo 11 straipsnio reikalavimais.</p> <p>Pastatas savo tūriu, fasado kompozicija privalo derėti prie konteksto, tačiau kartu turi būti šiuolaikiški savo urbanistiniu sprendimu, architektūrine raiška bei technologiniais sprendimais, papildyti ir praturtinti miestovaizdžio charakterį. Atsižvelgti ir reaguoti į aplinkinio užstatymo aukštingumą, charakterį, proporcijas, mastelį; pastatų architektūrinė išraiška turi būti kontekstuali aplinkai. Užstatymu reaguoti į Santariškių ir Dangeručio gatvių kryptį, anksčiau suprojektuotą užstatymą, formuoti gatvės užstatymo liniją.</p> <p>Užtikrinti natūralių, geriausia vietinių statybinių medžiagų – plytos, medis, betonas, metalas, stiklas, naudojimą; nurodyti fasadų apdailai parinktas medžiagas. Saugoti, neužgožti, neardyti ir architektūrinėmis priemonėmis pabrėžti susiformavusį kraštovaizdį – reljefą, želdynus ir želdinius.</p> <p>Formuojant naujų kvartalų urbanistinę struktūrą ar papildant esamus kvartalus naujais pastatais, diegiami</p>
------	--	---

		<p>užstatymo principai:</p> <ul style="list-style-type: none"> • pastatais, želdiniais ir gerbūvio elementais atskiriamos viešos (gatvių, aikščių, skverų,) erdvės nuo privačių kiemo erdvių; • pastatai statomi pagal gatvės erdvę formuojančias užstatymo linijas, pastatų elementai – į gatvės erdvę išsikišantys atramos neparemti erkeriai, balkonai, stogeliai formuoja gyvas ir dinamiškas gatvių perspektyvas; • kiemo erdvės formuojamos fiziniais ar emociniais barjeriais kuriant konkrečiai bendruomenei priklausančių erdvių ribas su akcentuojamais patekimais, skatinant šias erdves naudojančios bendruomenės įsitraukimą į erdvės priežiūrą ir kontrolę. <p>Įvertinti Vilniaus miesto savivaldybės tarybos 2021-04-21 sprendimo Nr. 1-942 „Dėl Vilniaus miesto savivaldybės teritorijoje projektuojamų objektų, kurių architektūrinėms idėjoms įvertinti privaloma skelbti projektų konkursus“ reikalavimus.</p>
3.2.	reikalavimai sklypo sutvarkymui ir apželdinimui	<p>Parengti profesionalius žemės sklypo sutvarkymo ir apželdinimo sprendinius. Rekomenduojama, kad šiuos sprendinius rengtų Aplinkos ministerijos atestuotas Želdynų projektų rengimo vadovas. Projektinių pasiūlymų sprendiniuose akcentuoti būsimų sprendinių įtaką vietos kraštovaizdžiui, sklypo ir gretimos aplinkos ekologiškai būklei, susiklosčiusiems socialiniams veiksniams, įvertinti kaip funkcionuos jungtys su gretimybėmis, derės viešieji ir privatūs interesai sklypo teritorijoje. Tai iliustruoti schemomis. Pateikti kvartalo užstatymo schemą nurodant anksčiau suprojektuotą užstatymą, takus, želdinius.</p> <p>Projektinių pasiūlymų aiškinamajame rašte apibūdinti siūlomo sprendinio idėją - kaip bus pagerinta Vilniaus miesto žalioji infrastruktūra nagrinėjamoje teritorijoje ir ją supančioje aplinkoje. Numatyti želdinimą medžiais palei Santariškių gatvę.</p> <p>Sklype turi tilpti vaikų žaidimo aikštelė, elementari sporto aikštelė paaugliams ir vieta ramiam vyresnio amžiaus namo gyventojų poilsiui. Sprendiniais pagrįsti, kaip sklypo funkcinis zonavimas (žaidimų aikštelės, privačios ir viešosios erdvės, įėjimai ir t. t.) pagerins gyvenamosios aplinkos kokybę.</p> <p>Siekiant užtikrinti kuo aukštesnę ekosistemine želdinių vertę, sklypo plano želdiniams taikomi šie prioritetai: išsaugomi esami medžiai ir želdinių masyvai, projektuojami medžiai (aukštaūgės rūšys), projektuojami medeliai (žemaūgės rūšys) ir krūmai bei žemę dengiantys krūmų masyvai, projektuojami žoliniai medingi augalai, tausojančio šienavimo pieva. Taip pat parenkamos aplinkai būdingos, vietinės šalies augalų rūšys. Žemiausią ekosistemine vertę turinti veja ir svetimžemiai augalai projektuojami tik funkciškai tam pagrįstuose plotuose.</p> <p>Nauji projektuojami želdiniai ir medžiai turi būti pažymėti sutartiniais ženklais, kurie žymėjimu skiriasi nuo esamų paliekamų želdinių žymėjimo. Nurodyti</p>

		<p>projektuojamų želdinių ir medžių rūšis lietuvių ir lotynų kalbomis, sodinamų medžių skersmens, matuojamo 1,3 m aukštyje, apimtį (cm) ir diametrą (cm), sodinimo vietas, komponavimo būdus ir jų parinkimo motyvus.</p> <p>Jei medžiai projektuojami dangoje ar ant perdangų, užtikrinti technologines priemones jų kokybiškam augimui (netankinto grunto storis ant perdangos turi būti ne mažesnis kaip 0,8 m medžiui ir ne mažesnis kaip 0,4 m krūmui. Medžiams dangoje numatyti ne mažiau nei 6 m³ nesutankinto grunto šaknims (tam užtikrinti privaloma naudoti dirvožemio struktūrą ir aeraciją užtikrinančias technologijas).</p> <p>Aprašyti sklypo dangų medžiagiškumą, parinkimo motyvus.</p> <p>Pasiūlyti tvarius lietaus vandens surinkimo ir kitus tvarią aplinką formuojančius sprendinius panaudojant susiklosčiusios gamtinės situacijos potencialą. Aiškinamajame rašte aprašyti lietaus vandens surinkimo sprendinius. Apželdintas sklypo plotas turi sugerti ir/ar sulaikyti bei išgarinti visą ant jo paviršiaus iškrentantį lietaus vandenį. Projektuojant automobilių stovėjimo aikšteles vadovautis STR „Gatvės ir vietinės reikšmės keliai. Bendrieji reikalavimai“. Projektuojant antžeminę automobilių stovėjimo aikštelę numatyti želdinių tarpus tarp stovėjimo vietų.</p> <p>Priklausomųjų želdynų plotams nepriskiriami plotai: užstatymo; pravažiavimų, šaligatvių ir nuogrindų (įrenginių, skirtų vandens pašalinimui nuo statinių ir jų konstrukcijų); požeminių garažų antžeminės dalies, jei joje natūraliame grunte neauga medžiai ir krūmai; sporto aikštynų ir sporto aikštelių; ažūrinių, korio tipo dangų plotai.</p> <p>Rekomenduotinas sąlyginis didžiausias nelaidžių dangų kiekis sklype 50 %.</p>
3.3.	konteksto sąlygojami reikalavimai	<p>Projektuojami pastatai privalo atitikti STR 2.02.01:2004 „Gyvenamieji pastatai“ reikalavimus.</p> <p>Pirmuose pastatų aukštuose negalimi aklini fasadai, parkingai ir garažai. Nagrinėti galimybę pirmuose pastatų aukštuose palei gatvę numatyti universalios paskirties patalpas; į šias patalpas įrengiami neįgaliesiems pritaikyti įėjimai iš gatvės; patalpų aukštis – ne mažiau kaip 3,5 m. Pastatai, susisiekimo infrastruktūra ir viešos erdvės turi būti pritaikytos tokiai judumo dalyvių hierarchijai: pėstysis > dviratininkas > viešas transportas > automobilis.</p> <p>Užtikrinti reikalavimus keliamus žmonėms su negalia (STR 2.03.01:2019 „Statinių prieinamumas“).</p> <p>Nepažeisti trečiųjų asmenų interesų. Vadovaujantis STR 1.04.04:2017 „Statinio projektavimas, projekto ekspertizė“ 60 punktu, projektiniai pasiūlymai turi būti suderinti su Statybos įstatymo 14 straipsnio 1 dalies 13 ir 15 punktuose nurodytais asmenimis. Projektiniuose pasiūlymuose nurodyti atstumą nuo pastato iki žemės sklypo ribų, esamus servitutus. Neišlaikant norminių atstumų iki sklypo ribų, gauti tų sklypų savininkų sutikimus iki visuomenės</p>

		<p>informavimo apie numatomą statinių projektavimą procedūrų pradžios. Planuojant patekimą į žemės sklypą per kitą sklypą, turi būti nustatytas ir įregistruotas servitutas.</p> <p>Vadovautis detaliojo plano sprendiniais (TPDR reg. Nr. T00059563), projektiniuose pasiūlymuose turi būti pateikiami dokumentai dėl susisiekimo infrastruktūros (Santariškių g.) įrengimo ir nurodoma, kokią susisiekimo ir inžinerinių tinklų infrastruktūrą planuojama įrengti.</p>
3.4.	reikalavimai susisiekimo ir inžinerinių tinklų plėtrai	<p>Susisiekimo ir inžinerinių tinklų sprendiniai – pagal juos eksploatuojančių institucijų sąlygas.</p> <p>Vadovautis Vilniaus miesto savivaldybės tarybos 2010-04-28 sprendimu Nr. 1-1522 patvirtinto 22,6 ha teritorijos prie buvusio Didžiųjų Gulbinų kaimo detaliojo plano (TPDR reg. Nr. T00059563) sprendiniais.</p>
3.5.	kiti teritorijų planavimo dokumentuose nustatyti reikalavimai (bendruosiuose, specialiuosiuose planuose)	<p>Vadovautis detaliojo plano sprendiniais (TPDR reg. Nr. T00059563) sprendiniais.</p> <p>Įvertinti Vilniaus miesto savivaldybės teritorijos bendrojo plano (TPDR reg. Nr. T00086338) sprendinius. Vadovautis Vilniaus miesto dviračių takų specialiojo plano (TPDR reg. Nr. T00072197) sprendiniais. Vadovautis Susisiekimo pėsčiomis projektų Vilniaus miesto savivaldybėje rengimo ir įgyvendinimo rekomendacijas (patvirt. Vilniaus miesto savivaldybės administracijos direktoriaus 2018-12-17 įsakymu Nr. 30-3844/18(2.1.1E-TD2).).</p>
3.6.	su projekto įgyvendinimu susijusi būtina viešosios infrastruktūros plėtra	<p>Nurodyti esamų ugdymo įstaigų lankymo galimybes susiejant jas su projektuojamų būstų skaičiumi. Išnagrinėti galimybę numatyti ugdymo įstaigas pirmuose pastatų aukštuose. Nagrinėti sklypo prieigų sutvarkymo poreikį.</p>
3.7.	projektinių pasiūlymų vaizdinės informacijos parengimas	<p>Vadovautis 2019 m. gruodžio 16 d. Vilniaus miesto savivaldybės administracijos direktoriaus įsakymu Nr. 30-3178/19 patvirtinto „Projektinių pasiūlymų ir techninio projekto įtraukimo į GIS duomenų bazę ir geoportalą „Vilnius 3D planas“ tvarkos aprašu“.</p> <p>Projektinių pasiūlymų sudėtis pagal STR1.04.04:2017 „Statinio projektavimas, projekto ekspertizė“ 13 priedo reikalavimus. Užtikrinti visuomenės informavimą pagal STR „Statinio projektavimas, projekto ekspertizė“ VIII skyriuje nustatytą tvarką; informacinis stendas turi būti pakankamo dydžio (ne mažiau kaip 0,5 kv. m), stende pateikiama statinių išdėstymo sklype su gretima urbanistine aplinka vizualizacija, nurodoma stendo įrengimo ir išmontavimo datos ir kita privaloma informacija.</p> <p>Patvirtinta projektinių pasiūlymų rengimo užduotis turi būti teikiama kaip projektinių pasiūlymų bylos sudėtinė dalis.</p>

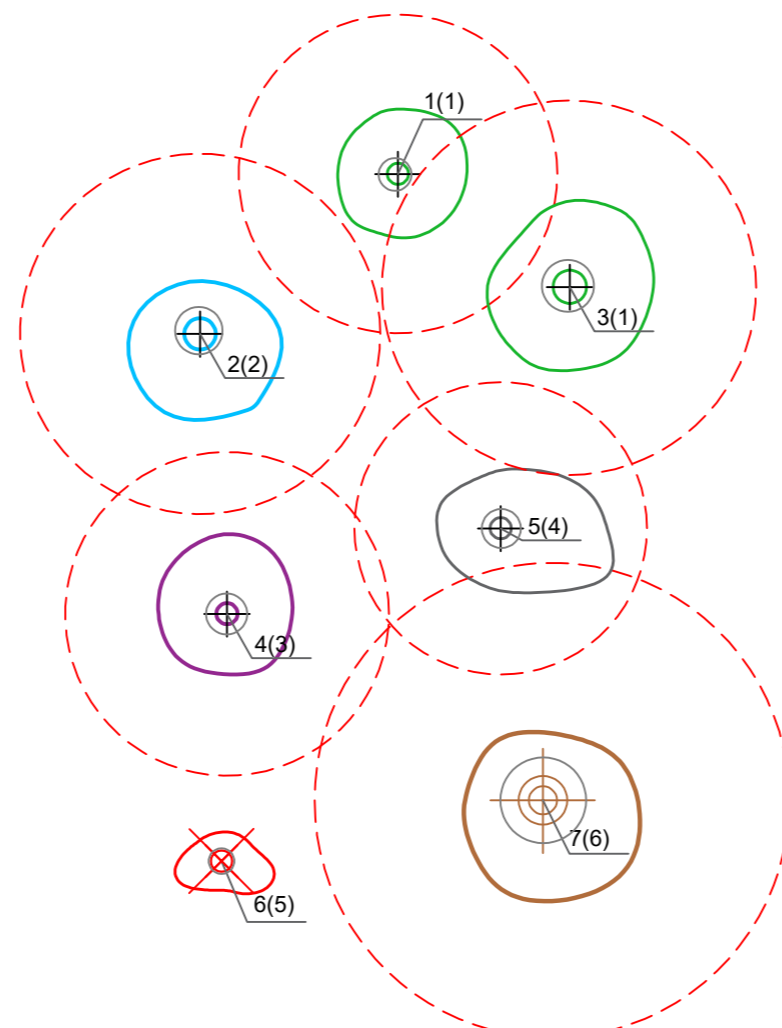
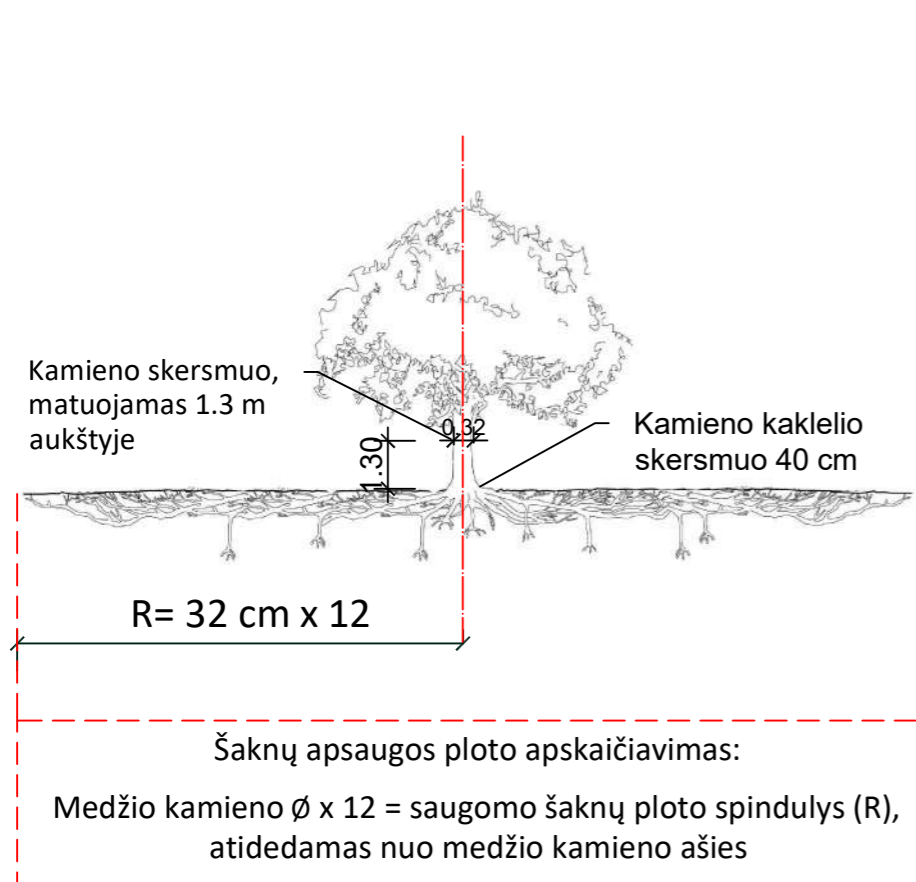
Karolina Mankienė, tel. 8 5 211 2433 el. paštas karolina.mankiene@vilnius.lt

Kristina Kiseliauskienė, mob. tel. +370 671 87 949 el. paštas kristina.kiseliauskiene@vilnius.lt

Lietuvos Respublikos viešojo administravimo įstatymo 14 straipsnis: asmuo turi teisę apskųsti viešojo administravimo subjekto priimtą administracinį sprendimą arba veiksą (neveikimą), taip pat viešojo administravimo subjekto vilkinimą atlikti jo kompetencijai priskirtus veiksmus šio įstatymo nustatyta tvarka tam pačiam viešojo administravimo subjektui arba aukštesniam pagal pavaldumą viešojo administravimo subjektui, arba kitu

įstatymų, reglamentuojančių ginčų, kylančių iš administracinių teisinių santykių, nagrinėjimą, nustatyta tvarka išankstinio ginčų nagrinėjimo ne teismo tvarka institucijai, arba administraciniam teismui.

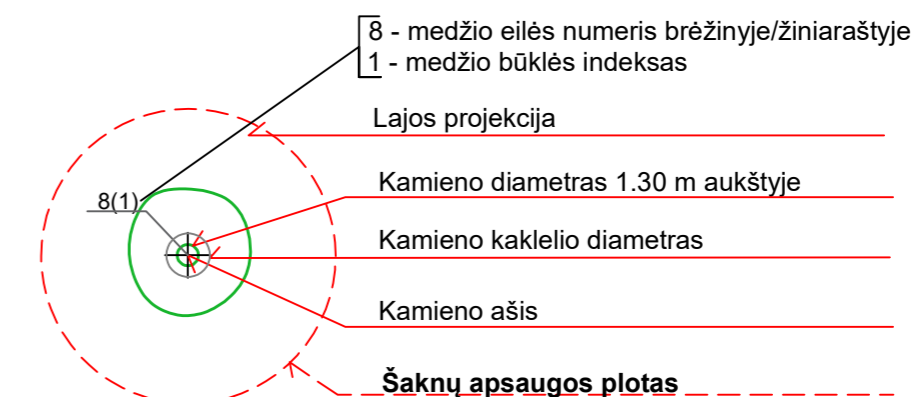
MEDŽIŲ LAJOS IR ŠAKNYNO PROJEKCIJOS ŽYMĖJIMAS BRĖŽINYJE



Medžio būklės indeksas

- 1 - GEROS BŪKLĖS MEDIS
žymens spalva RGB - 23,181,44
- 2 - PATENKINAMOS BŪKLĖS MEDIS
žymens spalva RGB - 0,191,255
- 3 - NEPATENKINAMOS BŪKLĖS MEDIS
žymens spalva RGB - 147,39,143
- 4 - BLOGOS BŪKLĖS MEDIS
žymens spalva RGB - 99,100,102
- 5 - ŠALINAMAS MEDIS
žymens spalva RGB - 205,32,39
- 6 - SAUGOMO GAMTOS OBJEKTO STATUSĄ TURINTIS MEDIS
žymens spalva RGB - 176,108,59

Šaknų apsaugos ploto spindulys senoliams medžiams (R) apskaičiuojamas kamieno \varnothing dauginant iš 15



Reikalavimai saugomam šaknų plotui:

- Saugomo šaknų ploto koregavimas galimas tik su arboristo leidimu, kiekviena situacija vertinama individualiai.
- Statinių ir pastatų projektavimas ir statybos darbai judinant gruntą galimi tik pagal arboristo rekomendacijas, naudojant patvirtintas, medžio gerovę išsaugančias technologijas.
- Saugomame šaknų plote draudžiama kelti ar žeminti esamo grunto lygį daugiau nei 10 cm.
- Kasimo darbai vykdomi tik su kvalifikuoto arboristo priežiūra, rankiniu būdu ar naudojant oro kastuvą.
- Saugomame šaknų plote draudžiama sandėliuoti statybines medžiagas ir gruntą, įvažiuoti mechanizuotomis transporto priemonėmis ar jas ten statyti.
- Saugomas šaknų plotas aptveriamas apsaugine, ne žemesne kaip 2 m. aukščio tvora su įspėjamaisiais ženklais. Tvorą privalo likti visų darbų metu, net jei dalis darbų patenka į šią zoną.

Pastaba 1: Jei medžių šalinimas yra numatytas DP, pažymimas šių medžių šaknų saugojimo plotas plane bei kamieno kaklelio diametras.

Pastaba 2: Rengiant topo nuotrauką, atliekama medžių taksacija su tikslia medžio kamieno ašies vieta.

Pastaba 3: Numatant medžių (išskyrus uosialapius klevus) kirtimą, taikomas adekvatus kompensavimas naujais želdiniais - kertamo medžio diametras kompensuojamas tokia pat sodinamų medžių diametrų suma, papildomai numatoma galimybė kompensuoti krūmų masyvais, kur 1 cm medžio kamieno diametro yra tolygus 2 m² krūmų masyvo plotui (jei sodinami 60-80 cm sodinukai, 2-4 vnt/m² tankiu, priklausomai nuo augalo rūšies ir situacijos).

Pastaba 4: Saugomo gamtos objekto statusą turinčiam medžiui, šaknų apsaugos ploto spindulys (R) apskaičiuojamas kamieno \varnothing dauginant iš 12.

ŽELDINIŲ INVENTORIZACIJOS LENTELĖS PAVYZDYS

Nr. plane	Medžio rūšis lietuviškai	Medžio rūšis lotyniškai	Kamieno diametras cm 1.30 m aukštyje (cm)	Kamieno diametras ties kamieno kakleliu (cm)	Saugomo šaknų ploto spindulys (R) (m)	Saugomas šaknų plotas (m ²)	Lajos projekcija nuo ašies Š,R,P,V kryptimis (m)	Medžio būklės indeksas 1, 2, 3, 4, 5	Siūlomos/būtiniosios arboristinės/tvarkymo priemonės
1	2	3	4	5	6	7	8	9	10
8	Paprastasis klevas	Acer platanoides	32	40	3,84	11,57	3; 4,3; 5; 3,4	1	Formuojamasis genėjimas

DETALŪS METADUOMENYS

Dokumento sudarytojas (-ai)	Vilniaus miesto savivaldybė 188710061, Konstitucijos pr. 3, LT-09601, Vilnius
Dokumento pavadinimas (antraštė)	PRAŠYMAS SUTEIKTI PASLAUGĄ "PROJEKTINIŲ PASIŪLYMŲ UŽDUOTIES TVIRTINIMAS"
Dokumento registracijos data ir numeris	2022-03-10 Nr. A659-98/22(3.3.2.26E-MPA)
Dokumento gavimo data ir dokumento gavimo registracijos numeris	–
Dokumento specifikacijos identifikavimo žymuo	ADOC-V1.0
Parašo paskirtis	Pasirašymas
Parašą sukūrusio asmens vardas, pavardė ir pareigos	Mindaugas Pakalnis, Vilniaus miesto savivaldybės administracijos vyriausiasis architektas, Administracijos direktorius
Sertifikatas išduotas	MINDAUGAS PAKALNIS LT
Parašo sukūrimo data ir laikas	2022-03-09 16:17:59 (GMT+02:00)
Parašo formatas	XAdES-T
Laiko žymoje nurodytas laikas	2022-03-09 16:18:12 (GMT+02:00)
Informacija apie sertifikavimo paslaugų teikėją	EID-SK 2016, AS Sertifitseerimiskeskus EE
Sertifikato galiojimo laikas	2020-11-03 20:19:13 – 2025-11-02 23:59:59
Informacija apie būdus, naudotus metaduomenų vientisumui užtikrinti	"Registravimas" paskirties metaduomenų vientisumas užtikrintas naudojant "RCSC IssuingCA, VI Registru centras - i.k. 124110246 LT" išduotą sertifikatą "Dokumentų valdymo sistema Avilys, Vilniaus miesto savivaldybės administracija, į.k. 188710061 LT", sertifikatas galioja nuo 2021-12-20 09:38:49 iki 2024-12-19 09:38:49
Pagrindinio dokumento priedų skaičius	1
Pagrindinio dokumento priedamų dokumentų skaičius	–
Priedamo dokumento sudarytojas (-ai)	–
Priedamo dokumento pavadinimas (antraštė)	–
Priedamo dokumento registracijos data ir numeris	–
Programinės įrangos, kuria naudojantis sudarytas elektroninis dokumentas, pavadinimas	Dokumentų valdymo sistema „Avilys“, versija 3.5.56
Informacija apie elektroninio dokumento ir elektroninio (-ių) parašo (-ų) tikrinimą (tikrinimo data)	Atitinka specifikacijos keliamus reikalavimus. Visi dokumente esantys elektroniniai parašai galioja (2022-03-10 08:00:45)
Paieškos nuoroda	–
Papildomi metaduomenys	Nuorašą suformavo 2022-03-10 08:00:45 Dokumentų valdymo sistema „Avilys“

BYLOS DOKUMENTŲ SUDĖTIES ŽINIARAŠTIS

DOKUMENTO ŽYMUO	LAPŲ SKAIČIUS	LAIDA	DOKUMENTO PAVADINIMAS
PRIDEDAMI DOKUMENTAI			
2022-03-10 Nr. A659—98/22(3.3.2.26E-MPA)	8	-	Projektinių pasiūlymų rengimo užduotis
TEKSTINĖ DALIS			
SP.APL.21/06-PP-BR	1	0	Bendrieji statinių rodikliai
SP.APL.21/06-PP-AR	19	0	Aiškinamasis raštas
GRAFINĖ DALIS			
Kvartalo urbanistinės struktūros analizė			
SP.APL.21/06-PP-B.01	1	0	Esamos švietimo infrastruktūros schema
SP.APL.21/06-PP-B.02	1	0	„Naujųjų Santariškių“ kvartalo schema
Projektiniai sprendiniai/brėžiniai			
SP.APL.21/06-PP-B.03	1	0	Sklypo planas, apželdinimo planas
SP.APL.21/06-PP-B.04	1	0	Daugiabučių gyvenamųjų namų Nr. 1, 11 1-4 aukštų planai, pjūvis 1-1
SP.APL.21/06-PP-B.05	1	0	Daugiabučio gyvenamojo namo Nr. 2 1-4 aukštų planai, pjūvis 1-1
SP.APL.21/06-PP-B.06	1	0	Daugiabučių gyvenamųjų namų Nr. 3, 5, 7, 9 1-4 aukštų planai, pjūvis 1-1
SP.APL.21/06-PP-B.07	1	0	Daugiabučių gyvenamųjų namų Nr. 4, 6, 8, 10, 12 1-4 aukštų planai, pjūvis 1-1
SP.APL.21/06-PP-B.08	1	0	Daugiabučių gyvenamųjų namų Nr. 1, 11 fasadai
SP.APL.21/06-PP-B.09	1	0	Daugiabučio gyvenamojo namo Nr. 2 fasadai
SP.APL.21/06-PP-B.10	1	0	Daugiabučių gyvenamųjų namų Nr. 3, 5, 7, 9 fasadai
SP.APL.21/06-PP-B.11	1	0	Daugiabučių gyvenamųjų namų Nr. 4, 6, 8, 10, 12 fasadai
VIZUALIZACIJOS			
SP.APL.21/06-PP-V.01	1	0	Vizualizacija 1
SP.APL.21/06-PP-V.02	1	0	Vizualizacija 2
SP.APL.21/06-PP-V.03	1	0	Vizualizacija 3
SP.APL.21/06-PP-V.04	1	0	Vizualizacija 4

BENDRIEJI STATINIŲ RODIKLIAI

Pavadinimas	Mato vienetas	Kiekis	Pastabos
I. SKLYPAS			
1. Sklypo plotas	m ²	22 871	
2. Sklypo užstatymo intensyvumas	koef.	0,53	pagal DP - 1,6
3. Sklypo užstatymo tankis	%	22	pagal DP - 60%
4. Želdynų plotas	%	44	
5. Automobilių stovėjimo vietų skaičius	vnt.	195	
6. Dviračių stovėjimo vietų skaičius	vnt.	72	
II. PASTATAI			
Daugiabutis gyvenamasis namas Nr. 1, 2, 3, 4, 5, 6, 7, 8, 9, 10, 11, 12 (neypatingieji statiniai)			
1. Butų skaičius	vnt.	15	viso 180
2. Pastato bendrasis plotas:*	m ²	1 000,00	viso 12 000
3. Pastato naudingasis plotas:*	m ²	1 000,00	viso 12 000
4. Pastato tūris*	m ³	4 232	viso 50 784
5. Aukštų skaičius	vnt.	4	pagal DP iki 6 a.
6. Pastato aukštis*	m	14,00	pagal DP iki 20 m
	abs.alt.	iki 171,00	pagal DP iki 177,00
7. Pastato užstatymo plotas*	m ²	372,00	viso 4 464
8. Energinio naudingumo klasė	-	A++	
9. Pastato (patalpų) akustinio komforto sąlygų klasė	-	C	
10. Statinio atsparumo ugniai laipsnis	-	I	
III. KITI INŽINERINIAI STATINIAI			
Stoginė (7 vnt.), I gr. nesudėtingasis statinys			
1. Stoginės užstatymo plotas*	m ²	52,00	viso 364
2. Stoginės aukštis*	m	2,75	

* Žvaigždute pažymėti rodikliai apskaičiuojami vadovaujantis Nekilnojamojo turto kadastrinių matavimų ir kadastro duomenų surinkimo taisyklėmis, kurias tvirtina Lietuvos Respublikos žemės ūkio ministras. Baigus statybą ir atlikus kadastrinius matavimus šie rodikliai gali turėti neesminių nukrypimų

Projektuotojas	Kvalifikaciją patvirtinančio dokumento Nr.	Pareigos	Vardas, pavardė	Parašas
MB „SP veikla“	27183	Projekto vadovė	Sandra Paškevičienė	

AIŠKINAMASIS RAŠTAS

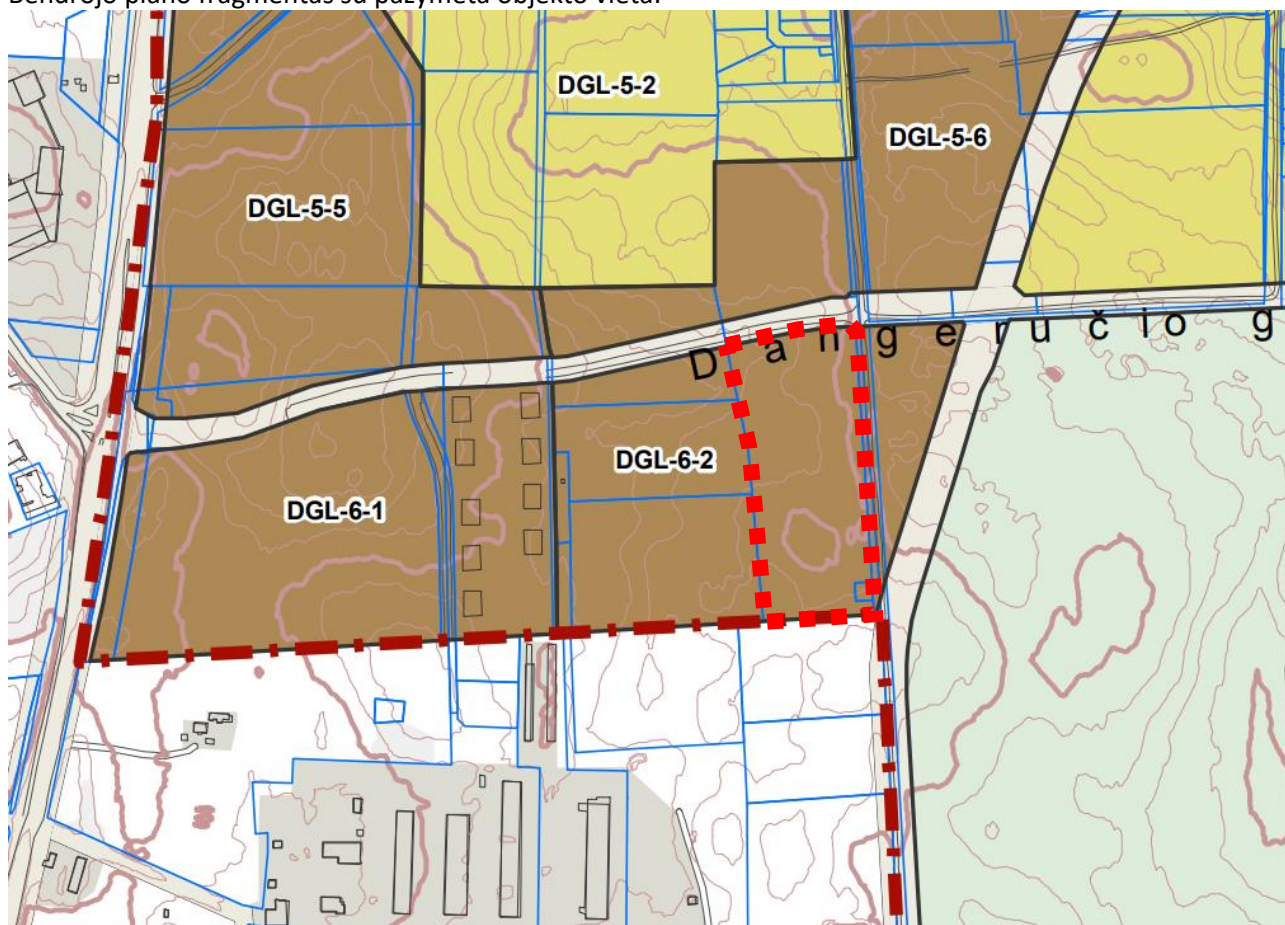
1. PROJEKINIŲ PASIŪLYMŲ RENGIMO PAGRINDAS

- Užsakovo užduotis;
- Vilniaus miesto savivaldybės teritorijos bendrasis planas (TPDR reg. Nr. T00086338);
- 22,6 ha teritorijos prie Didžiųjų gulbinų kaimo Vilniuje detalusis planas (TPDR reg. Nr. T00059563);
- Projektinių pasiūlymų rengimo užduotis 2022-03-10 Nr. A659-98/22(3.3.2.26E-MPA);
- Topografinė nuotrauka TIIS1-20211216-054036;
- Galiojančių normatyvinių dokumentų reikalavimai.

2. PLANUOJAMOJE TERITORIJOJE GALIOJANTYS TERITORIJŲ PLANAVIMO DOKUMENTAI

2.1. BENDRASIS PLANAS

Bendrojo plano fragmentas su pažymėta objekto vieta:



Kvartalo numeris

DGL-6

Funkcinės zonos numeris TP dokumente

DGL-6-2

Funkcinės zonos tipas

Miesto dalies (rajonų) centro zona

Teritorijos naudojimo tipas

GC; GM; PA; SI

Mišri centro teritorija GC. Didelio užstatymo tankio ir intensyvumo teritorija, kurioje koncentruojami centrinėms funkcijoms vykdyti reikalingi administracinės, kultūros, mokslo paskirties pastatai kartu su gyvenamąja aplinka, taip pat kiti negyvenamosios (prekybos, paslaugų, maitinimo) paskirties pastatai, kuriuose vykdoma ūkinė veikla nesukelia neigiamo poveikio aplinkai, ir bendram naudojimui skirtos viešosios erdvės.

Mišri gyvenamoji teritorija GM. Teritorija, skirta visų tipų gyvenamosios paskirties pastatams ir prekybos, paslaugų, maitinimo, viešbučių, kultūros, mokslo, sporto ir administracinės paskirties pastatams, kuriuose vykdoma ūkinė veikla nesukelia neigiamo poveikio gyvenamajai aplinkai, taip pat rekreacijai skirtais atskiraisiais želdynais ir viešosiomis erdvėmis.

Paslaugų teritorija PA. Teritorija, skirta viso miesto ar jo rajono gyventojų aptarnavimui reikalingiems prekybos, paslaugų objektams, administracinės paskirties pastatams, kitiems negyvenamosios paskirties pastatams, kuriuose vykdoma ūkinė veikla nesusijusi su taršia gamyba.

Socialinės infrastruktūros teritorija SI. Teritorija, skirta bendruomenės poreikiams, reikalingiems kultūros, švietimo, visuomenės sveikatos saugos, sporto ir sveikatingumo, rekreacijos ir turizmo, religinės paskirties ir kitiems viešojo naudojimo objektams.

Pagrindinė žemės naudojimo paskirtis

KT (kita)

Žemės naudojimo būdas

G2; K; V; R; B; I2; E

Daugiabučių gyvenamųjų pastatų ir bendrabučių teritorijos G2. Žemės sklypai, skirti trijų ir daugiau butų (daugiabučiams) gyvenamosios paskirties pastatams ir įvairių socialinių grupių (bendrabučiai, vaikų namai, prieglaudos, globos namai, šeimos namai, vienuolynai) gyvenamiesiems pastatams su pagalbinio ūkio paskirties pastatais.

Komercinės paskirties objektų teritorijos K. Žemės sklypai, skirti viešbučių paskirties pastatams; administracinės paskirties (išskyrus valstybės ir savivaldybės institucijų, kitų iš valstybės ar savivaldybių biudžetų išlaikomų įstaigų administraciniams pastatams) pastatams; prekybos paskirties pastatams; paslaugų paskirties pastatams; maitinimo paskirties pastatams ir sporto paskirties pastatams.

Visuomeninės paskirties teritorijos V. Žemės sklypai, skirti valstybės ar savivaldybės institucijų, kitų iš valstybės ar savivaldybės biudžetų išlaikomų įstaigų administraciniams pastatams ir jų funkcijoms vykdyti; religinės paskirties pastatams ir religinių bendruomenių ir bendrijų veiklai; socialinei infrastruktūrai – mokslo paskirties pastatams, kultūros paskirties pastatams, gydymo paskirties pastatams ir sporto inžineriniams statiniams, specialiosios paskirties statiniams.

Rekreacinės teritorijos R. Žemės sklypai, skirti ilgalaikiams (stacionariam) poilsiui su poilsio paskirties pastatais ar trumpalaikiam poilsiui.

Bendro naudojimo (miesto, miestelių ir kaimų ar savivaldybių bendro naudojimo) teritorijos B. Žemės sklypai, skirti bendram viešajam naudojimui: botanikos ir zoologijos sodams, kapinėms ir palaikų laikymo statiniams, urbanizuotų teritorijų viešosioms erdvėms.

Susisiekimo ir inžinerinių tinklų koridorių teritorijos I2. Žemės sklypai, skirti susisiekimo komunikacijoms, inžineriniams tinklams ir vandenvietėms.

Atskirųjų želdynų teritorijos E. Žemės sklypai, skirti atskiriesiems rekreacinės, mokslinės, kultūrinės ir memorialinės bei apsauginės ir ekologinės paskirties želdynams įrengti.

Funkcinės zonos plotas, ha

69886

Vyraujantis („foninis“) pastatų aukštis (aukštų skaičius)

5

Didžiausias leistinas pastatų aukštų skaičius

5

Didžiausias leistinas pastatų aukštis (metrai) nuo žemės paviršiaus

20

Užstatymo tipas

pr_u; pr_a; mv; lp; vd

Perimetrinis reguliarus (uždaro plano kvartalai) pr_u. Savo išorės perimetru pilnai uždara reguliaraus plano užstatymo struktūra, kai užstatymas formuojamas blokuojant pastatus ant sklypo ribų palei gatvę. Pastatų ilgiesiems fasadams formuojant gatvės išklotinę galimas ir pastatų atsitraukimo nuo šoninių sklypo ribų variantas.

Perimetrinis reguliarus (nepilnai uždari kvartalai) pr_a. Savo išorės perimetru dalinai uždara reguliaraus plano užstatymo struktūra, kai užstatymas formuojamas blokuojant pastatus ant sklypo ribų palei gatvę. Pastatų ilgiesiems fasadams formuojant gatvės išklotinę galimas ir pastatų atsitraukimo nuo šoninių sklypo ribų variantas.

Miesto vilų mv. Šiam užstatymo tipui būdingi didesnio tūrio (2-3 aukštų su mansarda), dažniausia kvadratu artimo plano pastatai, statomi atitraukti nuo bent trijų sklypo ribų. Tai paprastai užstatomi prabangesni gyvenamieji, ambasadų, rezidencijų rajonai, kur siekiama suformuoti mažiau intensyvių, gausiai apželdintą užstatymą.

Laivo planavimo lp. Užstatymo tipas, kai pastatai (jų grupės) statomi pagal laisvai pasirinktą kompoziciją, neformuojant gatvių ir kitų, būdingų perimetriniam užstatymui, erdvių.

Vienbutis ir dvibutis užstatymas vd. Ekstensyvių gyvenamųjų teritorijų užstatymas, kai 1 – 3 aukštų vieno ar dviejų butų gyvenamosios paskirties pastatai su pagalbinio ūkio paskirties pastatais statomi atskirame žemės sklype. Pastatai ant sklypo ribų gali būti sublokuoti (suporinti) su besiribojančio žemės sklypo pastatais.

Didžiausias leistinas sklypo užstatymo intensyvumas

1.6

Didžiausias leistinas sklypo užstatymo tankis

80

Minimalus sklypo dydis naujai statybai

-

Maksimalus būstų skaičius sklype

-

Sąlyginis didžiausias nelaidžių dangų kiekis sklype (%)

50

Didžiausias galimas vieno mažmeninės prekybos objekto bendras plotas (m²)

20000

Tekstinio reglamento Nr.

08; 32; 37; 39

Tekstinis reglamentas

08 - Statybos leidimai naujų gyvenamųjų pastatų statybai teritorijoje gali būti išduodami tik visam kvartalui parengus vietovės lygmens kompleksinio TPD. Kompleksinio TPD teritorijos dydį nustato atsakingas Vilniaus miesto savivaldybės administracijos padalinys;

32 - Teritorijai ar jos daliai (pagal BP Gamtinio karkaso schemą) taikyti Gamtinio karkaso nuostatų reikalavimus;

37 - Teritorijai ar jos daliai (pagal BP brėžinį Geomorfologiniai gamtinio karkaso elementai) taikyti Pelkinių lygumų apsaugos ir tvarkymo reglamentą;

39 - Gyvenamosiose ir centrų funkcinėse zonose, nepatenkančiose į žaliųjų plotų pasiekiamumo zoną (pagal BP Žaliųjų plotų pasiekiamumo schemą), rengiant vietovės lygmens TPD, numatyti sklypą (-us) atskiriesiems želdynams. Tais atvejais, kai atskirųjų želdynų numatyti nėra galimybės, priklausomųjų želdynų norma (plotas) procentais nuo žemės sklypo ploto (Priklausomųjų želdynų normų (plotų) nustatymo tvarkos aprašas, patvirtintas LR Aplinkos ministro 2007-12-21 įsakymu Nr. D1-694) padidinamas ne mažesniu kaip 10 procentinių punktų;

Įgyvendinimo prioritetas

Neprioritetinė plėtros teritorija

Infrastruktūros eksploatavimo tarifo koeficientas

2

Infrastruktūros plėtros įmokos tarifo koeficientas

5

Seniūnija

Verkių

Tvarkomas žemės sklypas pagal bendrojo plano gamtinio karkaso schemą ir Geomorfologinių gamtinio karkaso elementų brėžinį nepatenka į gamtinio karkaso dengiamą teritoriją, žemės sklype nėra geomorfologinių gamtinio karkaso elementų, todėl Gamtinio karkaso nuostatų ir Pelkinių lygumų apsaugos ir tarkymo reglamento reikalavimai netaikomi.

Gamtinio karkaso schemos fragmentas su pažymėta objekto vieta:



Geomorfologinių gamtinio karkaso elementų schemos fragmentas su pažymėta objekto vieta:



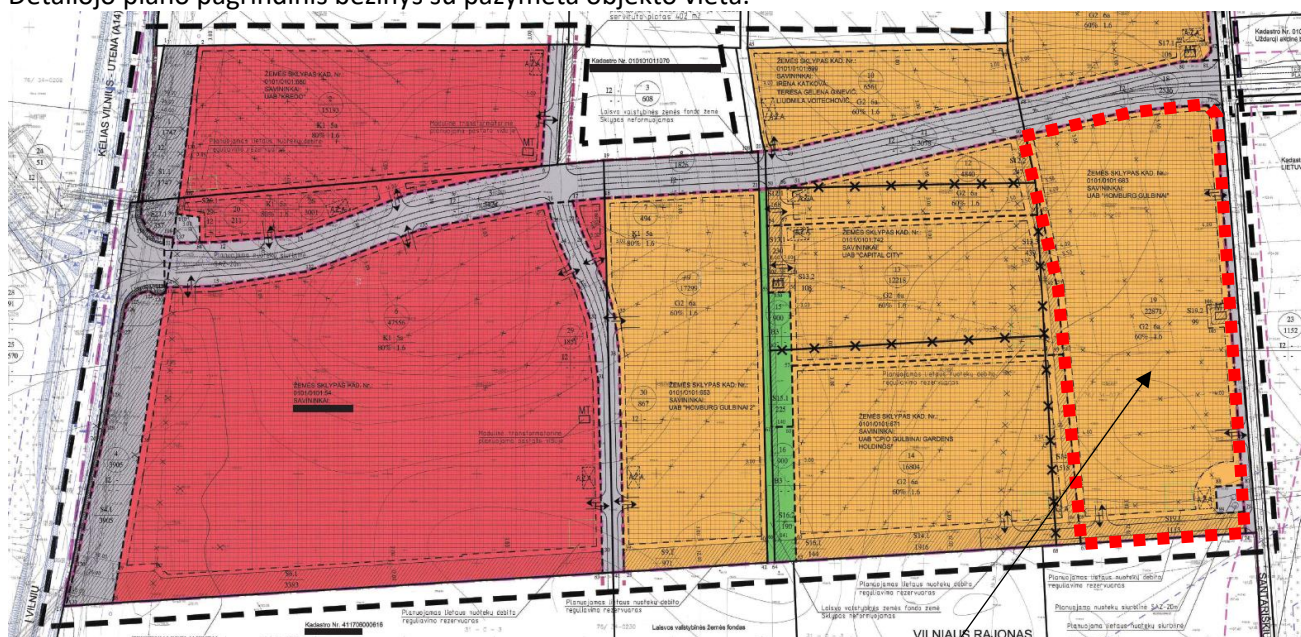
2.2. DETALUSIS PLANAS

2.6 ha teritorijos prie Didžiųjų gulbinų kaimo Vilniuje detalajame plane, patvirtintame 2010 m. balandžio 28 d. Nr. 1-1522 (TPDR reg. Nr. T00059563), sklypui Nr. 19 privalomi sklypo tvarkymo ir naudojimo režimo reikalavimai, ir kiti reikalavimai:

- žemės sklypo naudojimo būdas – gyvenamosios teritorijos (G);
- žemės sklypo naudojimo pobūdis – daugiaaukščių ir aukštybinių gyvenamųjų namų statybos (G2);
- statinių aukštis – iki 6 aukštų;
- užstatymo tankis – 60 %;
- užstatymo intensyvumas – 1.6;

- statinio aukščio altitudė, m – 177.00;
- statinio aukštis nuo žemės paviršiaus, m – 20.

Detaliojo plano pagrindinis bėžinys su pažymėta objekto vieta:



Santariškių g. 84

3. BENDRIEJI DUOMENYS

3.1. PROJEKTO PAVADINIMAS

Daugiabučių gyvenamųjų namų Santariškių g. 84, Vilniuje statybos projektas.

3.2. STATYTOJAS

UAB "A plius linija", įmonės kodas 303424548, adresas: J. Baltrušaičio g. 11-122, LT-06145 Vilnius.

3.3. STATINIO/IŲ STATYBOS VIETA

Santariškių g. 84, Vilnius.

3.4. STATYBOS RŪŠIS

Vadovaujantis STR 1.01.08:2002 "Statinio statybos rūšys":

Naujo statinio statyba. Naujo antžeminio statinio statyba yra, kai ji vykdoma žemės paviršiaus plote, kuriame nėra kitų statinių ir kurios tikslas pastatyti naują statinį, pristatyti prie esamo statinio antžeminį ar požeminį priestatą, nutiesti naujus inžinerinius tinklus naujose trasose, nutiesti naujas susisiekimo komunikacijas naujose trasose, atstatyti buvusį (visiškai sugriuvusį, sunaikintą, nugriautą) statinį.

3.5. STATINIO PAGRINDINĖ NAUDOJIMO PASKIRTIS

Gyvenamosios paskirties (trijų ir daugiau butų (daugiabučiai) pastatai. Vadovaujantis STR 1.01.03:2017 „Statinių klasifikavimas“: „<...> 6.3 gyvenamosios paskirties (trijų ir daugiau butų (daugiabučiai) pastatai – skirti gyventi trimis šeimoms ir daugiau. <...>“.

3.6. STATINIO KATEGORIJA

Vadovaujantis STR 1.01.03:2017 „Statinių klasifikavimas“ statinio kategorija - **neypatingieji statiniai**, nes pagal suprojektuotus statinio požymius ir techninius parametrus nepatenka nei į sudėtingųjų statinių, nei į ypatingųjų statinių kategoriją.

4. ŽEMĖS SKLYPO IR JO ESAMOS BŪKLĖS APRAŠYMAS

4.1. DUOMENYS APIE ŽEMĖS SKLYPĄ

- Žemės sklypo kadastrinis Nr. 0101/0101:1279 Vilniaus m. k.v.;
- Žemės sklypo unikalus Nr. 4400-2157-4398;
- Žemės sklypo pagrindinė naudojimo paskirtis: kita;
- Žemės sklypo naudojimo būdas: daugiabučių gyvenamųjų pastatų ir bendrabučių teritorijos;
- Žemės sklypo plotas: 22 871 m²;
- Žemės sklypo nuosavybės teisė – UAB „A plius linija“, a.k. 303424548;
- Žemės sklype įregistruoti servitutai:
 - kelio servitutas – teisė važiuoti transporto priemonėmis, naudotis pėsčiųjų taku (viešpataujantis), plotas – 2 577,00 m²;
 - kelio servitutas – teisė naudotis pėsčiųjų taku (viešpataujantis), plotas – 329,00 m²;
 - kelio servitutas – teisė naudotis pėsčiųjų taku (viešpataujantis), plotas – 59,00 m²;
 - kelio servitutas – teisė naudotis pėsčiųjų taku (viešpataujantis), plotas – 703,00 m²;
 - kelio servitutas – teisė naudotis pėsčiųjų taku (viešpataujantis), plotas – 96,00 m²;
 - servitutas – teisė aptarnauti požemines, antžemines komunikacijas (tarnaujantis), plotas – 99 m²; bei modulinei tranzitinei transformatorinei pastotei statyti;
 - servitutas - teisė tiesti požemines, antžemines komunikacijas (tarnaujantis) , plotas – 99 m²; bei modulinei tranzitinei transformatorinei pastotei statyti;
 - servitutas - teisė aptarnauti požemines, antžemines komunikacijas (tarnaujantis), plotas – 1 113 m²;
 - servitutas - teisė tiesti požemines, antžemines komunikacijas (tarnaujantis), plotas – 1 113 m²;
 - kelio servitutas - teisė važiuoti transporto priemonėmis, naudotis pėsčiųjų taku (tarnaujantis), plotas – 1 113 m²;
- Žemės sklype taikomos specialiosios žemės naudojimo sąlygos:
 - vandens tiekimo ir nuotekų, paviršinių nuotekų tvarkymo infrastruktūros apsaugos zonos (III skyrius, dešimtas skirsnis);
 - skirstomųjų dujotiekių apsaugos zonos (III skyrius, šeštasis skirsnis);
 - elektros tinklų apsaugos zonos (III skyrius, ketvirtasis skirsnis), plotas – 221 m²;
 - elektroninių ryšių tinklų elektroninių ryšių infrastruktūros apsaugos zonos (III skyrius, vienuoliktasis skirsnis);

Infrastruktūrinis sklypas

- Žemės sklypo kadastrinis Nr. 0101/0101:1280 Vilniaus m. k.v.;
- Žemės sklypo unikalus Nr. 4400-2157-4454;
- Žemės sklypo pagrindinė naudojimo paskirtis: kita;
- Žemės sklypo naudojimo būdas: susisiekimo ir inžinerinių tinklų koridorių teritorijos;
- Žemės sklypo plotas: 226 m²;
- Žemės sklypo nuosavybės teisė – UAB „A plius linija“, a.k. 303424548;
- Žemės sklype įregistruoti servitutai: nėra;
- Žemės sklype taikomos specialiosios žemės naudojimo sąlygos:
 - vandens tiekimo ir nuotekų, paviršinių nuotekų tvarkymo infrastruktūros apsaugos zonos (III skyrius, dešimtas skirsnis);
 - skirstomųjų dujotiekių apsaugos zonos (III skyrius, šeštasis skirsnis);
 - skirstomųjų dujotiekių apsaugos zonos (III skyrius, šeštasis skirsnis);
 - elektros tinklų apsaugos zonos (III skyrius, ketvirtasis skirsnis);
 - elektroninių ryšių tinklų elektroninių ryšių infrastruktūros apsaugos zonos (III skyrius, vienuoliktasis skirsnis);

4.2. ŽEMĖS SKLYPO VIETA, APLINKINIS UŽSTATYMAS

Žemės sklypas Santariškių g. 84, kuriame projektuojami daugiabučiai gyvenamieji namai, yra šiaurinėje Vilniaus miesto dalyje, Verkių seniūnijoje, netoli kelio Vilnius – Utena (Molėtų plento). Žemės sklypas šiaurės pusėje ribojasi su Dangeručio gatve, rytų pusėje – su Santariškių gatve ir infrastruktūriniu sklypu, kuris nuosavybės teise priklauso statytojui, pietų pusėje – su privačiais neužstatytais sklypais, vakarų pusėje – su

statytojui nuosavybės teise priklausančiais žemės sklypais (Santariškių g. 80, Dangeručio g. 15, Dangeručio g. 35), kuriuose vykdomos mažaukštės gyvenamųjų daugiabučių namų „Naujųjų Santariškių“ kvartalo statybos. Sklypas yra sparčiai urbanizuojamoje teritorijoje. Gretimybėje vykdomos mažaukščių daugiabučių gyvenamųjų namų „Naujųjų Santariškių“ kvartalo statybos, greta Molėtų plento - prekybos centro statybos. Vyraujantis užstatymas – laisvo planavimo. Aplinkiniai pastatai ir veiklos, vykdomos juose, neturi apsaugos zonų ir/ar kitų apribojimų. Šalia nėra objektų, kurie terštų aplinkos orą, vandenį arba dirvožemį, gretimybėse esantys pastatai, jų paskirtys bei veiklos nėra taršios veiklos objektai.

Sklypo vieta mieste:



4.3. ŽEMĖS SKLYPO RELJEFAS

Sklypo paviršius yra sąlyginai lygus. Aukščių skirtumas žemės sklype kinta nuo ~154,90 iki ~157,85 m. Reljefas kyla šiaurės kryptimi.

4.4. ŽEMĖS SKLYPE ESANTYS STATINIAI

Žemės sklype statinių nėra.

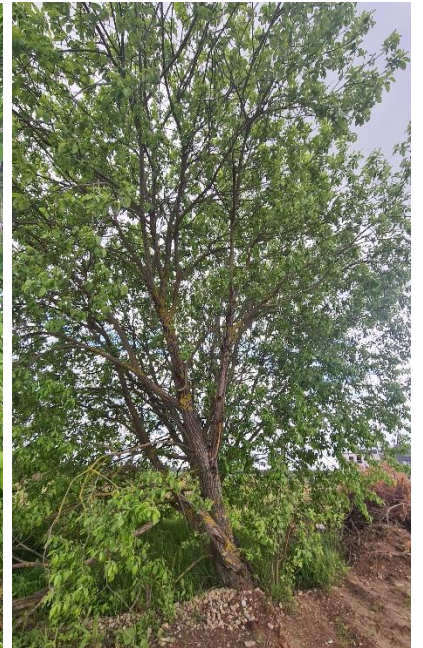
4.5. ŽEMĖS SKLYPE ESANTYS INŽINERINIAI TINKLAI IR ĮRENGINIAI

Žemės sklype inžinerinių tinklų ir įrenginių nėra.

4.6. ŽEMĖS SKLYPE ESANTYS ŽELDINIAI

Vertingų, saugomų želdinių, medžių žemės sklype nėra. Vienintelis želdinys sklypo šiaurės vakarų kampe toponuotraukoje pažymėtas medžio simboliu – yra krūmas. Sklypas nepatenka į valstybinio miško teritoriją. Sklypas apaugęs savaimine veja, pavieniais krūmais.

Esama želdinių situacija su pažymėta objekto vieta:



4.7. VANDENS TELKINIAI

Nei žemės sklype, nei besiribojančių su žemės sklypo riba vandens telkinių nėra.

4.8. KLIMATO SĄLYGOS

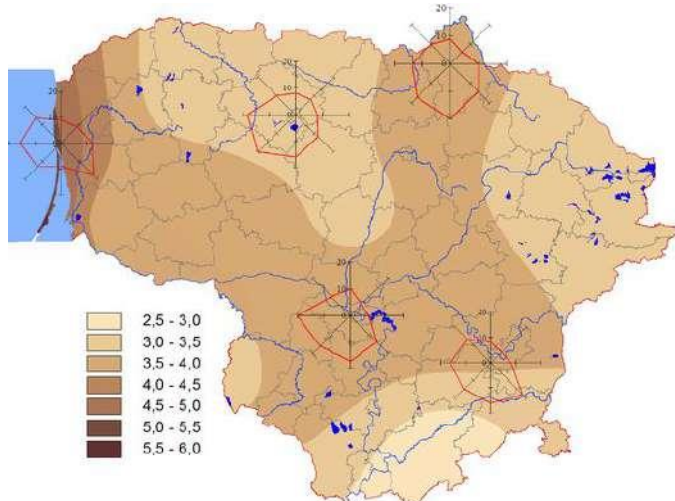
- Sniego apkrovos rajonas II, sniego antžeminės apkrovos charakteristinė reikšmė $Sk=1,6 \text{ kN/m}^2$;
- Vėjo apkrovos rajonas I, vėjo greičio pagrindinė atskaitinė reikšmė $v_{ref,0}=24 \text{ m/s}$, atskaitinis vėjo slėgis $q_{ref}=1,25/2 \times 24^2=0,36 \text{ kN/m}^2$, vietovės tipas B.

Klimatiniai duomenys pagal RSN 156-94 „Statybinė klimatologija“ duomenis:

- Vidutinė metinė oro temperatūra - $+6,7^\circ\text{C}$;
- Absoliutus oro temperatūros maksimumas - $+35,4^\circ\text{C}$;
- Absoliutus oro temperatūros minimumas - $-37,2^\circ\text{C}$;
- Šalčiausios paros vidutinė oro temperatūros - -27°C (92% integralinis pasikartojimas);
- Šalčiausio penkiadienio vidutinė oro temperatūra - -23°C (92% integralinis pasikartojimas);

- Šildymo sezono vidutinė lauko oro temperatūra - 0,7°C;
- Santykinis oro metinis drėgnumas - 80%;
- Vidutinis kritulių kiekis per metus - 683 mm;
- Maksimalus paros kritulių kiekis - 77,0 mm;
- Maksimalus žemės įšalo gylis (galimas 1 kartą per 10 metų) - 134 cm, (galimas 1 kartą per 50 metų)- 170 cm.

4.9. VĖJO KRYPTIS



5. ESAMA VIEŠOJI INFRASTRUKŪRA

Projektuojamas sklypas yra teritorijoje, kuri yra sparčiai vystoma. Greta projektuojamo sklypo yra įrengiama Dangeručio gatvė, tiesioginis išvažiavimas į Molėtų plentą, įrengiami špėsčiųjų ir dviračių takai. Artimiausi prekybos, paslaugų centrai, viešojo transporto stotelė yra išsidėstę nuo projektuojamo sklypo ne toliau nei ~750 m atstumu, todėl, manome, nėra poreikio projektuojamų daugiabučių namų pirmuosiuose aukštuose numatyti visuomeninės/komercinės paskirties patalpas. Taip pat gretimybėje šalia Molėtų plento Dangeručio g. 1 šiuo metu statomas beveik 17 000 m² prekybos parkas, visuomenei pristatyti planuojamo statyti prekybos centro Dangeručio g. 2 ir 4 projektiniai pasiūlymai.

Artimiausioje aplinkoje yra valstybiniai ir privatūs vaikų darželiai bei mokyklos. 4 km spinduliu nuo projektuojamų pastatų yra 16 ikimokyklinio ugdymo įstaigų (iš jų 2 km spinduliu 4 vnt.) ir 5 mokyklos (detalesnė žiūrėti grafinėje dalyje pateiktą esamos švietimo infrastruktūros schemą). Vertinant esamų ugdymo įstaigų kiekį, galime daryti prielaidą, kad projektuojamų butų mažųjų gyventojų ugdymo poreikiai bus patenkinti.

6. KULTŪROS PAVELDO VERTYBĖS

Žemės sklypas nepatenka į kultūros paveldo ar kultūros paveldo apsaugos zonas.

7. PROJEKTO SPRENDINIAI

7.1. VERTINIMAS DĖL PROJEKTUOJAMŲ OBJEKTŲ, KURIŲ ARCHITEKTŪRINĖMS IDĖJOMS ĮVERTINTI PRIVALOMA SKELBTI PROJEKTŲ KONKURSUS

Rengiamas projektas yra statomo „Naujųjų Santariškių“ mažaaukščių kartotinių daugiabučių gyvenamųjų namų kvartalo sklypuose Dajoto g. 4 (2019-04-12 LSNS-01-190412-00356), Santariškių g. 80 (2019-04-16 LSNS-01-190416-00359), Dangeručio g. 15 (2019-04-16 LSNS-01-190416-00360), kurių projektams nebuvo reikalavimo rengti architektūrinio konkurso bei kurie atitiko nustatytus architektūros ir urbanistikos sprendinių kokybės reikalavimus, užbaigiamoji dalis (projektuojami tokie pat kartotiniai daugiabučiai gyvenamieji namai), todėl Vadovaujantis Vilniaus miesto savivaldybės tarybos 2022-03-09 Nr. 1-1355 „Dėl Vilniaus miesto savivaldybės teritorijoje projektuojamų objektų, kurių architektūrinėms idėjoms įvertinti privaloma skelbti projektų konkursus“ 3.2. punktu nurodymas rengti architektūrinį konkursą neturi būti taikomas.

Kvartalo teritorijos schema esamoje situacijoje:



Projektuojamo kvartalo vizualizacija:



7.2. PROJEKTUOJAMŲ STATINIŲ SĄRAŠAS

- Daugiabučiai gyvenamieji namai – 12 vnt. Pagrindinė naudojimo paskirtis - gyvenamieji pastatai: gyvenamosios paskirties daugiabučiai pastatai; statybos rūšis – naujo statinio statyba; projektuojamų pastatų aukštų skaičius - 4; statinio kategorija – neypatingieji.
- Stoginės – 7 vnt. Pagrindinė naudojimo paskirtis – kiti inžineriniai statiniai: kitos paskirties inžineriniai statiniai: stoginės; statybos rūšis – naujo statinio statyba; pastato aukštų skaičius – 1, statinio kategorija – nesudėtingieji I grupės.

7.3. URBANISTINIAI – ARCHITEKTŪRINIAI SPRENDINIAI

Žemės sklype Santariškių g. 84 naujai projektuojami dvylika daugiabučių gyvenamųjų namų bei statytojo gretimuose sklypuose Daujoto g. 4, Santariškių g. 80, Dangeručio g. 15 ir 19 statomi daugiabučiai gyvenamieji namai sudarys stilistiškai vientisą modernios architektūros mažaaukščių daugiabučių gyvenamųjų namų kvartalą.

Visoje teritorijoje suplanuotas 4 aukštų daugiabučių gyvenamųjų namų užstatymas. Pastatai dėstomi atsižvelgiant į supančią aplinką, reljefą, reaguojant į rytų pusėje esančių/statomų daugiabučių gyvenamųjų pastatų užstatymo tipologiją bei žemės sklypą juosiančių gatvių kryptį. Tarp namų formuojamos žaliosios erdvės apjungiamos su esančiomis/statomomis tarp namų ir sklypų ribų erdvėmis.

Nuo vakarų pusės sklypo ribos iki projektuojamų pastatų yra išlaikomi normatyviniai atstumai pagal statinio aukštį (žr. sklypo plano brėžinį), užtikrinama norminė tiek projektuojamų pastatų, tiek gretimų pastatų butų insoliacija. Nuo kitų likusių žemės sklypo ribų pastatai taip pat suprojektuoti išlaikant normatyvinius atstumus pagal statinio aukštį.

Projektuojami daugiabučių namų tūriai sklandžiai įsilieja į gretimybėje vystomą aplinką, tiek urbanistiškai, tiek architektūriškai išlaiko viso kvartalo vientisumą. Tai viso kvartalo dalis ir paskutinis elementas, užbaigiantis teritorijos architektūrinį kompleksą.

7.4. PASTATO TŪRINIAI, PLANINIAI SPRENDINIAI

Suprojektuota dvylika po 15 butų 4-rių aukštų daugiabučių gyvenamųjų namų. Viso sklype numatoma 180 butų. Pastatai suprojektuoti taikant esminius principus: ergonomiškumas, praktiškumas, ekonomiškumas. Pastatų tūriai numatyti stačiakampio plano, be rūšio, sutapdintais stogais.

Pastatai suprojektuoti su viena laiptine (vienos sekcijos), į butus patenkama iš laiptų aikštelės. Visuose aukštuose suprojektuota po 3 - 4 vnt. 2 – 3 kambarių butus.

Bendrojo naudojimo ir pagalbinės inžinerinės pastato patalpos: tambūras, laiptų holas, dviračių ir vežimėlių laikymo patalpos, inžinerinės įrangos patalpa (vandentiekio apskaitos mazgas, boilerinė) su spinta valymo inventoriui išdėstytos pirmame aukšte.

Kiekviename 2 ir daugiau nei 2 kambarių bute suprojektuotas gyvenamasis kambarys su virtuvės bei valgomojo zona, miegamasis kambarys (-iai), prieškambaris su spinta, ne mažesnis nei 4 m² sanitarinis mazgas su vonia. Kiekvienam butui pirmuosiuose aukštuose suprojektuota ne mažiau 10 m² ploto terasa, kituose aukštuose - 1,7 m pločio balkonai.

Visi butai yra kampiniai, kiekvieno buto langų orientacija yra į dvi puses: į rytus/šiaurę, į vakarus/šiaurę, į rytus/pietus, į vakarus/pietus.

7.5. FASADŲ APDAILA

Pastatų architektūrinė išraiška moderni ir lakoniška. Fasadų apdailai naudojamos baltos ir pilkos spalvos klinkerio plytelės. Išorinės durys ir langai - plastikinių profilių rėmų su stiklo paketu, kur vienas stiklas selektyvinis, jėgimo durys - aliuminio profilių, pilkos spalvos. Terasų ir balkonų atitvaros - aptvaras iš medinių tašų (termomediena, natūralios pilkai rudos spalvos) ir berėmio stiklo ant metalinių profilių karkaso. Stogas – sutapdintas, ritininė polimerbituminė danga tamsiai pilkos arba juodos spalvos.

7.6. LAIKANČIŲ KONSTRUKCIJŲ IR IŠORINIŲ ATITVARŲ PARINKIMO MOTYVAI (tikslinami techninio projekto rengimo metu)

Laikančiosios konstrukcijos - mūrinės silikatinių blokelių vidinės bei išorinės sienos. Perdangos - gelžbetoninės surenkamos iš tuštuminių plokščių. Denginys - gelžbetoninis surenkamas iš tuštuminių plokščių, denginio apšiltinimo sluoksnis, atitinkančios šiluminės izoliacijos reikalavimus ir ugniaatsparumo reikalavimus. Išorinės

sienos - daugiasluoksnės mūrinės silikatinių blokelių su apšiltinimo sluoksniu ir klinkerio plytelių apdailiniu sluoksniu, atitinkančios šiluminės izoliacijos ir ugniaatsparumo reikalavimus.

Vidinės sienos ir pertvaros: tarp butų, tarp butų ir laiptinės, tarp butų ir pagalbinių/ techninių patalpų mūrinės silikatinių blokelių, apšiltinimo sluoksnis akmens vata, adailinis sluoksnis gipso kartono lakštų, atitinkančios šiluminės izoliacijos, garso izoliacijos ir ugniaatsparumo reikalavimus. Pagalbinių/techninių patalpų bloko vidinės pertvaros mūrinės silikatinių plytų. Grindys - pirmame aukšte armuotas cementinio skiedinio sluoksnis, apšiltinimo sluoksnis; kituose aukštuose gelžbetoninė perdanga, šilumos - garso izoliacijos sluoksnis, atitinkančios šiluminės izoliacijos, garso izoliacijos ir ugniaatsparumo reikalavimus.

7.7. SKLYPO SUTVARKYMO SPRENDINIAI

Sklype suprojektuoti pėsčiųjų takai įėjimui į pastatus, privažiavimai. Numatomos vietos želdinių grupėms. Projektuojamo sklypo vidinė infrastruktūra patogiais takais, privažiavimais funkciškai sujungiama su viso „Naujųjų Santariškių“ gyvenamųjų namų kvartalo esama infrastruktūra, bendruomeninėmis erdvėmis (krepšinio aikšte, poilsio su fontanu ir pavėsine zona).

Sklypo viduryje suprojektuotas vidinis kiemas skiriamas tiek aktyviam, tiek pasyviai laisvalaikiui. Čia suprojektuotos vaikų žaidimų, paauglių sporto aikštelės, pikniko zonos, zonos ramiam gyventojų poilsiui. O visa tai į vieną rekreacinę erdvę apjungia bėgimo takas. Ramaus poilsio zonos su suoliukais vyresnio amžiaus žmonėms numatytos ir šalia pagrindinių įėjimų į pastatus.

Sklypo centre bėgimo tako viduryje besidriekiantis takas suprojektuotas kuo natūralesnis – naudojama natūralių akmenų danga.

Ties pastatų pirmais aukštais suprojektuoti privatūs gyventojų kiemeliai su terasomis.

Pravažiavimai suprojektuoti sklypo šiaurės, rytų ir pietų pusėse, atitinkamai lygiagretūs Dangeručio ir Santariškių gatvėms bei pietinei sklypo ribai.

Likusioje sklypo dalyje įrengiamos automobilių, dviračių stovėjimo vietos.

Šalia įvažiavimų į sklypą suprojektuotos komunalinių atliekų konteinerių aikštelės.

Pravažiavimai, automobilių stovėjimo vietos suprojektuoti betoninių trinkelio dangos. Pagrindiniai pėsčiųjų takai suprojektuoti betoninių trinkelio dangos, ne siauresni nei 1,5m pločio. Bėgimo takas, vaikų žaidimų aikštelės, sporto aikštelės suprojektuotos gumos granulio dangos.

Sklype formuojama aplinka ir architektūra derinama prie esamos/plėtojamos situacijos, naudojama kuo daugiau vandeniui pralaidžių dangų, numatomos želdinių juostos ir atskiri didesni medžių bei krūmų sutelkimai, planuojama tvarkinga, įsiliejanti į aplinką ir bendrą vystomo kvartalo vaizdą ir perspektyvinį planavimą, žalia, įvairiems gyventojų poreikiams pritaikyta aplinka bei architektūra.

7.8. SKLYPO APŽELDINIMO SPRENDINIAI

Vadovaujantis Priklausomųjų želdynų normų (plotų) nustatymo tvarkos aprašu priklausomųjų želdynų plotas turi būti ne mažesnis 30% sklypo ploto. Sklypo sutvarkymo sprendiniais numatyta apželdinti apie 10 000 m² sklypo ploto. Tai sudaro 44 % sklypo ploto.

Projektuojant naujus želdinius siūlomi augalai artimi gamtinei aplinkai, draugiški vietinei gyvūnijai, dekoratyvūs įvairiais metų laikais.

Apželdinimas numatomas sodinant veją, brandžius ir jaunus lapuočius medžius, medžiais atskiriamos parkavimo vietos, formuojama medžių alėja. Atskirose vietose apželdinimas numatomas dekoratyviniais krūmais, žoliniais augalais, kitais želdiniais. Siekiant sklype sukurti kuo daugiau žaliųjų zonų numatomas stoginių vertikalus apželdinimas vijokliniais augalais. Toks sprendimas ne tik pagerina sklypo vaizdą, bet ir užmaskuoja pravažiavimą, slopina triukšmą bei galimą taršą.

Medžio rūšys ir vietos parinktos konsultuojantis su kvalifikuotais aplinkos apželdinimo specialistais.

Sklypo centrinėje dalyje tarp dviejų namų eilių, bėgimo tako teritorijoje sodinamos Serbinės eglės (*Picea omorika* (Pančič) Purk), šių eglėjų laja siauresnė už paprastosios eglės, Rojaus obelaitės (*Malus Mill*) „Rudolph“, kaip akcentinis medis, kuris pavasarį žydi gražiais rausvais žiedais.



Amfiteatro zonos nugarinėje pusėje sodinamos mažalapės liepos (*Tilia cordata Mill*), priekyje akcentinis medis - Paprastasis klevas (*Acer platanoides L.*) „Royal Red“, veislė raudonais lapais arba Platanalapis klevas (*Acer pseudoplatanus L.*) „Atropurpleum“, kurio lapų viršutinė pusė žaliai rusva, o apatinė purpurinė, taip pat sodinama Putinalapių pūslenių (*Physocarpus opulifolius (L.) Maxim.*) „Luteus“ krūmų grupė.



Amfiteatro nugarinėje pusėje pridengti betoninę sieną sodinami Paprastieji skroblai (*Carpinus betulus L.*), kurie formuojami kaip gyvatvorė, o kita dalis apsodinama Juodosiomis pušimis (*Pinus nigra J.F.Arnold*) „Green Tower“ ir Japoninėmis lanksvomis (*Spiraea japonica L.f.*) „Crispa“.



Amfiteatro viršutinėje dalyje, kuri yra kaip vazonas, sodinami augalai, kurie yra atsparūs drėgmės trūkumui, daugiamečiai ir reikalaujantys mažiau priežiūros. Visas plotas dalinamas į 6 dalis, sekcijas. Augalai sodinami blokais:

- Viksvos (*Carex oshimensis*) „Maxigold“ visžalė;

- Rožės Ruby Pop (*Rosa*) Ruby Pop „Jacretou“, besidriekiančios į 40 cm aukštį, žydinčios raudonais žiedeliais nuo gegužės iki lapkričio mėn.;
- Smiltyninė rugiaveidė (*Leymus arenarius*) „Blue Dune“ žaliais mėlynais stačiais lapais;
- Kalninės pušys (*Pinus mugo*) „Mops“ (ar kita mažaūgė veislė);
- Hortenzijos šluotelinės (*Hydrangea paniculata*) „Polestar“, žema veislė, kuri pradeda žydėti baltai birželį ir baigia rugsėjį raudonais žiedais;
- Viksvos (*Carex oshimensis*) „Maxigold“;
- Taip pat sekcijose su viksvom gali būti įterpiamos svogūninės gėlės, kurios žydėtų pavasarį, pvz. narcizai (*Narcissus*) ar tulpės (*Tulipa*) ar česnakai (*Allium*).



Tarp namų Nr. 3 ir Nr. 4 sodinamas Baltasis gluosnis (*Salix alba* L.) „Tristis“ ir Putinalapių pūslenių (*Physocarpus opulifolius* (L.) Maxim.) „Luteus“ grupės.



Už Baltojo gluosnio (*Salix alba* L.) „Tristis“ suoliukai apsupami Pilkųjų lanksvų (*Spiraea x cinerea*) „Grefsheim“ bei Japoninių lanksvų (*Spiraea japonica* L.f.) „Ganpei“.

Maždaug ties namais Nr. 5 ir Nr. 6 prasideda Paprastųjų skroblų (*Carpinus betulus* L.) grupė su akcentiniu Paprastuoju klevu (*Acer platanooides* L.) „Royal Red“ arba Platanalapiu klevu (*Acer pseudoplatanus* L.) „Atropurpureum“.



Prie Paprastųjų skroblų (*Carpinus betulus* L.) keliose vietose formuojami blokai Kalninių pušų (*Pinus mugo* var. *pumilio*) su Japoninėmis lanksvomis (*Spiraea japonica* L.f.) „Crispa“.

Toliau tarp namų Nr. 7 ir Nr. 8 sodinami Karpotieji beržai (*Betula pendula* Roth) su Raudonųjų sedulų (*Cornus sanguinea* L.) „Midwinter Fire“ grupe. Šių raudonųjų sedulų raudonos šakelės žiemą suteikia ryškumo, spalvų.

Kitoje takelio pusėje sodinama Raudonųjų sedulų (*Cornus sanguinea* L.) „Midwinter Fire“ grupė su Paprastaisiais skirpstais (*Ulmus minor* Mill.)



Už Karpotųjų beržų *Betula pendula* seka Baltasis gluosnis (*Salix alba* L.) „Tristis“ ir toliau pušyno zona, kur sodinamos Paprastosios pušys (*Pinus sylvestris* L.) su Putinalapių pūslenių (*Physocarpus opulifolius* (L.) Maxim.) „Luteus“ bloku. Pačiame parko gale apvalioje aikštelėje sodinams Raudonasis ąžuolas (*Quercus rubra* L.) apsuptas suoliukų, kurių užnugaryje - Pilkosios lanksvos (*Spiraea x cinerea*) „Grefsheim“.



Visų namų metalinės kiemelių tvorelės apsodintos Paprastuoju ligustru (*Ligustrum vulgare* L.).

Prie namų, tarp namų siūlomi sodinti šie augalai:

Prie namo Nr. 1 pirmo aukšto langų sodinami Putinalapiai pūsleniai (*Physocarpus opulifolius* (L.) Maxim.) „Luteus“, Paprastas klevas (*Acer platanoides* L.) „Royal Red“ arba Platanalapis klevas (*Acer pseudoplatanus* L.) „Atropurpureum“, apsuptas Japoninių lanksvų (*Spiraea japonica* L.f.) „Crispa“. Kitoje laiptinės pusėje Kelerio kriaušės (*Pyrus calleryana*) „Chanticleer“.

Prie namo Nr. 2 laiptinės sodinamos Pilkosios lanksvos (*Spiraea x cinerea*) „Grefsheim“. Prie pirmo aukšto langų Putinalapiai pūsleniai (*Physocarpus opulifolius* (L.) Maxim.) „Luteus“, Kelerio kriaušės (*Pyrus calleryana*) „Chanticleer“.



Prie namo Nr. 3 laiptinės sodinamos Pilkosios lanksvos (*Spiraea x cinerea*) „Grefsheim“, šalia namo kampo Paprastieji klevai (*Acer platanoides L.*) „Columnare“, kur vienas iš jų apsuptas Putinalapiais pūsleniais (*Physocarpus opulifolius (L.) Maxim.*) „Luteus“.

Prie namo Nr. 4 laiptinės - Putinalapiai pūsleniai (*Physocarpus opulifolius (L.) Maxim.*) „Luteus“, ties namo kampu Dviskiautis ginkmedis (*Ginkgo biloba L.*), apsuptas Pilkosios lanksvos (*Spiraea x cinerea*) „Grefsheim“.

Tarp namų Nr. 3 ir Nr. 5 - Paprastieji ąžuolai (*Quercus robur L.*) „Fastigiata“. Prie namo Nr. 5 laiptinės sodinamos Japoninės lanksvos (*Spiraea japonica L.f.*) „Crispa“.

Tarp namų Nr. 4 ir Nr. 6 - Rojaus obelaitės (*Malus Mill.*) „Rudoph“ su Pilkosiomis lanksvomis (*Spiraea x cinerea*) „Grefsheim“.

Prie namo Nr. 6 laiptinės - Pilkosios lanksvos (*Spiraea x cinerea*) „Grefsheim“.

Prie namo Nr. 7 laiptinės - Putinalapiai pūsleniai (*Physocarpus opulifolius (L.) Maxim.*) „Luteus“. Ties namo kampu sodinamas Paprastasis klevas (*Acer platanoides L.*) „Royal Red“ arba Platanalapis klevas (*Acer pseudoplatanus L.*) „Atropurpureum“, apsuptas Japoninių lanksvų (*Spiraea japonica L.f.*) „Genpei“.

Prie namo Nr. 8 laiptinės sodinam Japoninių lanksvų (*Spiraea japonica L.f.*) „Crispa“ eilė. Prie namo kampo - Dviskiautis ginkmedis (*Ginkgo biloba L.*), apsuptas Putinalapių pūslenių (*Physocarpus opulifolius (L.) Maxim.*) „Luteus“.

Tarp namų Nr. 7 ir Nr. 9 sodinami Paprastieji ąžuolai (*Quercus robur L.*) „Fastigiata“.

Tarp namų Nr. 8 ir Nr. 10 sodinamos Rojaus obelaitės (*Malus Mill.*) „Rudoph“ su Japoninių lanksvų (*Spiraea japonica L.f.*) „Crispa“ bloku.

Prie namo Nr. 9 laiptinės sodinami Putinalapiai pūsleniai (*Physocarpus opulifolius (L.) Maxim.*) „Luteus“.

Prie namo Nr. 10 laiptinės sodinamos Pilkosios lanksvos (*Spiraea x cinerea*) „Grefsheim“.

Tarp namų Nr. 9 ir Nr. 11 - Rojaus obelaitės (*Malus Mill.*) „Rudoph“.

Prie namo Nr. 11 sodinamos Pilkosios lanksvos (*Spiraea x cinerea*) „Grefsheim“ su Paprastuoju ąžuolu (*Quercus robur L.*) „Fastigiata“.

Tarp namų Nr. 10 ir Nr. 12 sodinamos Paprastosios pušys (*Pinus sylvestris L.*) ir kampe - Dviskiautis ginkmedis (*Ginkgo biloba L.*), apsuptas Putinalapių pūslenių (*Physocarpus opulifolius (L.) Maxim.*) „Luteus“.

Prie namo Nr. 12 laiptinės sodinama Japoninių lanksvų (*Spiraea japonica L.f.*) „Genpei“ eilė.

Tarp namų Nr. 11 ir Nr. 12 sodinama Paprastųjų skroblų (*Carpinus betulus L.*) grupė.

Prie visų auto stovėjimo vietų stoginių sodinami Penkialapiai vinvyčiai (*Parthenocissus quinquefolia (L.) Planch.*) Salelėse tarp auto stovėjimo vietų sodinamos Paprastosios pušys (*Pinus sylvestris L.*), o po pušimis - Didžioji žiemė (*Vinca major*).

Mažesnių veislių medžiai sodinami ne žemesni nei 3 - 3,5 m aukščio ir kamieno apimtis 1 m aukštyje ne mažiau 10 - 12cm.

Dauguma sodinamų didžiųjų medžių kamieno apimtis 1 m aukštyje 20 cm, aukštis virš 4 m.

Krūmai sodinami įvairių dydžių, bet ne žemesni nei 0,4 - 0,6 m.

7.9. SUSISIEKIMO KOMUNIKACIJOS

7.9.1. ESAMA SUSISIEKIMO KOMUNIKACIJŲ SITUACIJA

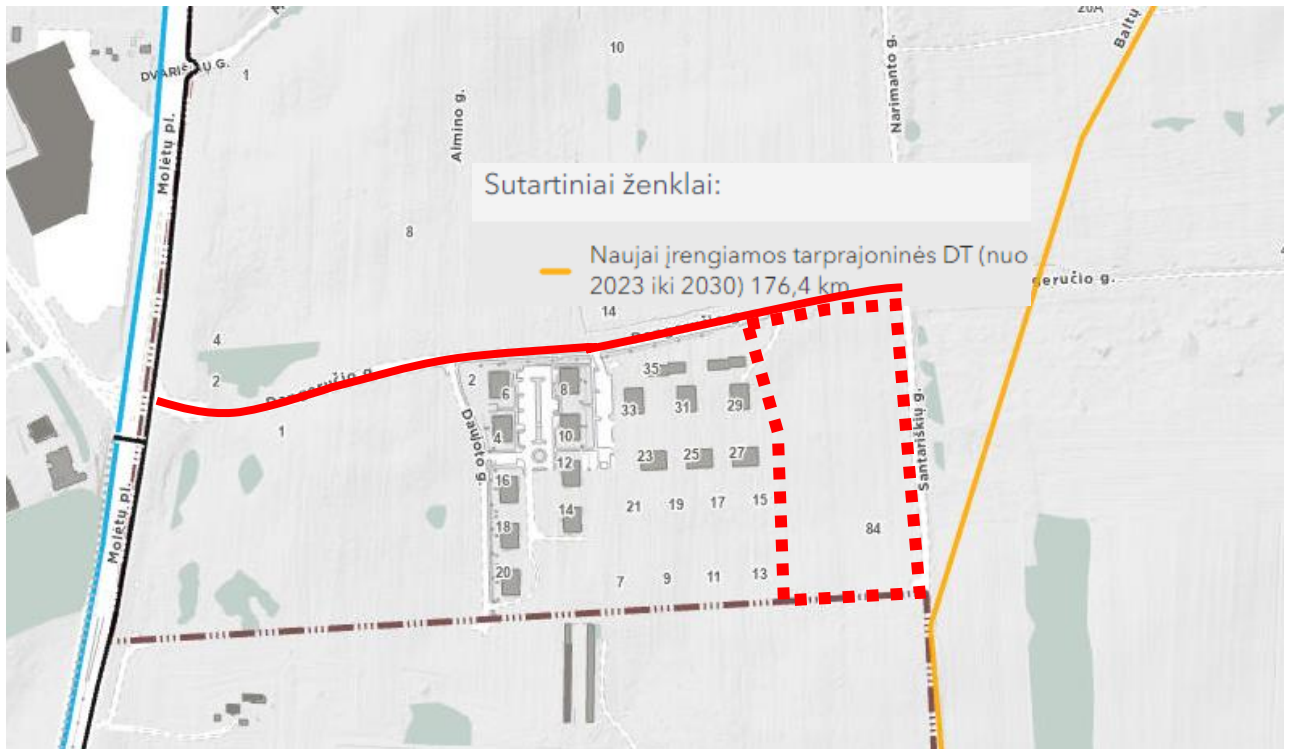
Nagrinėjama teritorija yra tarp Dangeručio ir Santariškių gatvių. Esamu momentu dviračių takų ties nagrinėjamu sklypu nėra. Pagal Vilniaus miesto dviračių takų Pagal dviračių transporto infrastruktūros plėtros iki 2030 m. schemą, pagal darnaus judumo planą, patvirtintą Vilniaus miesto savivaldybės administracijos, Santariškių g. link Dangeručio g. ir Baltų per. numatyta įrengti tarprajoninę dviračių trasą DT (E2).

Taip pat šiuo metu yra rengiamas Dangeručio ir Daujoto gatvių techninis projektas "Dangeručio gatvės atkarpos nuo Molėtų pl. iki ir ties sklypu (kad. Nr. 0101/0101:1291) ir Daujoto gatvės atkarpos nuo sankryžos su Dangeručio gatve ir ties sklypu (kad. Nr. 0101/0101:1275), Vilniaus m., statybos projektas (Nr. P20-038.1-TP), kurio sprendiniais numatyti įrengti pėsčiųjų/dviračių takus Dangeručio bei Daujoto gatvėse.

Dviračių takų tinklo infrastruktūros plėtra

Sutartiniai žymėjimai:

- Naujai įrengiamos tarprajoninės DT (nuo 2023 iki 2030)
- Šiuo metu rengiamo TP sprendiniai
- - - - Projektuojamo objekto sklypo riba



7.9.2. SUSISIEKIMO KOMUNIKACIJŲ APRAŠYMAS

Susisiekimo komunikacijų sprendiniai bus rengiami vadovaujantis Vilniaus miesto savivaldybės administracijos prisijungimo prie susisiekimo komunikacijų sąlygomis. Vadovaujantis Lietuvos Respublikos savivaldybių infrastruktūros plėtros įstatymas atskiru projektu numatoma įrengti Santariškių gatvės atkarpą nuo Danguo g. iki ir ties žemės sklypu (2022-07-05 su Vilniaus miesto savivaldybe sudarytas preliminarus susitarimas dėl infrastruktūros plėtros sutarties sudarymo Nr. 29-283/22).

Į sklypo teritoriją numatomos dvi 5,50 m pločio eismo jungtys su iškiliosiomis perėjimais nuo Santariškių g. Kitos dvi eismo jungtys suprojektuotos sklypo pietvakariniame kampe nuo Santariškių g. 80 sklypo ir sklypo šiaurės vakarų kampe nuo Danguo g. 35 sklypo per sklypuose suformuotus servitutus.

Sklypo teritorijoje projektuojamas 5,50 m pločio pravažiavimas.

Pagrindiniai pėsčiųjų bei dviratininkų srautai numatomi iš sklypo vakarų, šiaurės ir rytų pusių, kur suprojektuoti takai, funkciškai sujungti su gretimomis gatvėmis ir sklypais.

Takai sklype numatomi ne siauresni kaip 1,5 m pločio, betoninių trinkelų dangos, tinkami pėstiesiems ir žmonėms su negalia judėti. Pėsčiųjų takuose prieš lygio ar krypties pasikeitimus ir susikirtimų su gatvių važiuojamąja dalimi bei kitomis kliūtimis vietose įrengiami įspėjamieji paviršiai bei iki jų vedančios ŽN pritaikytos ved. linijos. Takai apšviesti. Pėsčiųjų takai, šaligatviai, laiptai, pandusai įrengiami taip, kad ant jų nesikauptų vanduo ir, kad jie neapledėtų, bei būtų patogūs judėti ŽN, dviratininkams.

Projektuojamoje teritorijoje numatomas vertikalusis ir horizontalusis kelio ženklavimas, vadovaujantis „Kelio ženklų įrengimo ir vertikaliojo ženklavimo taisyklėmis“.

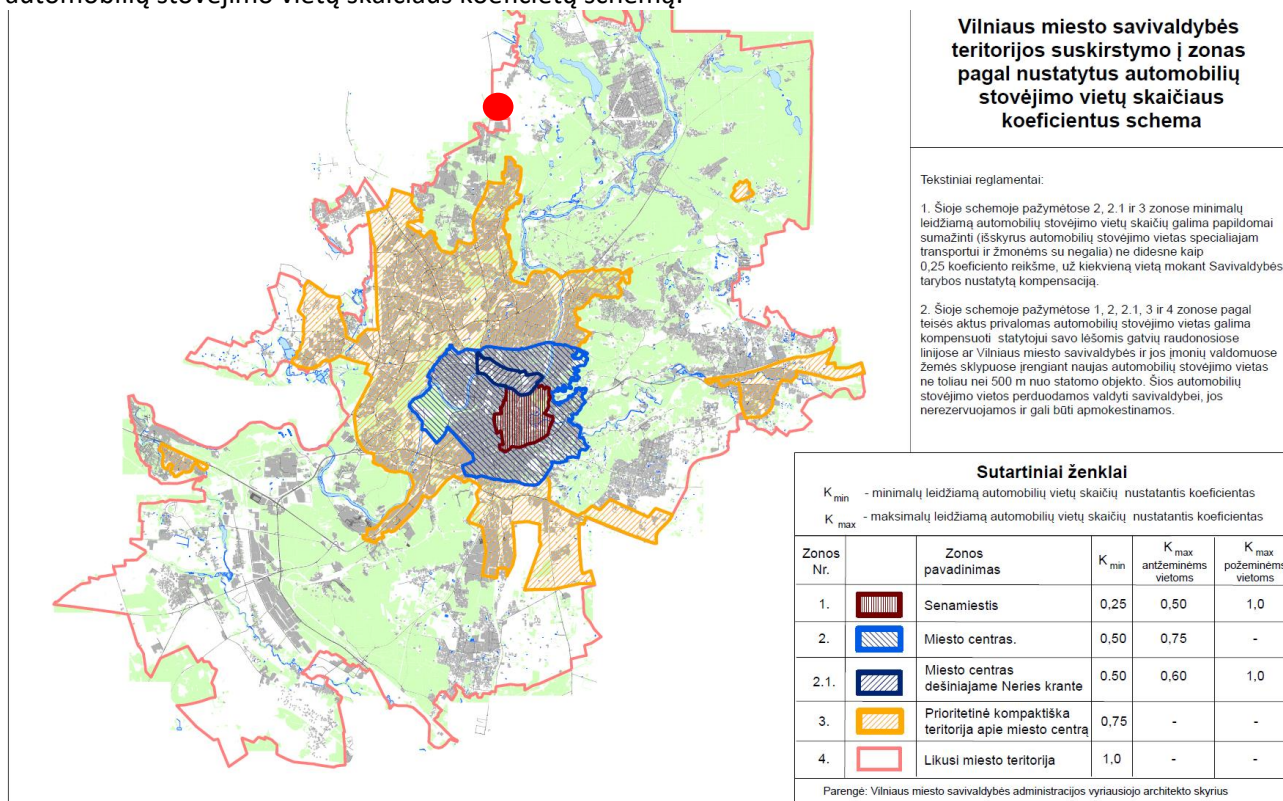
7.9.3. AUTOMOBILIŲ IR KITO TRANSPORTO STOVĖJIMO VIETOS IR POREIKIS

Automobilių stovėjimas numatomas antžeminėse automobilių stovėjimo aikštelėse.

Vadovaujantis statybos techniniu reglamentu STR 2.06.04:2014 „Gatvės ir vietinės reikšmės keliai. Bendrieji reikalavimai“ 107 p., 30 lentelė automobilių stovėjimo vietų minimalus skaičius turi būti:

- gyvenamosios paskirties (trijų ir daugiau butų – daugiabučiai) pastatai - 1 vieta vienam butui.

Automobilių stovėjimo vietų skaičius gali būti mažinamas pagal Vilniaus miesto savivaldybės tarybos sprendimu patvirtintą Vilniaus miesto savivaldybės teritorijos suskirstymo į zonas pagal nustatytus automobilių stovėjimo vietų skaičiaus koeficientų schemą:



Šiuo atveju projektuojamas sklypas patenka į Likusią miesto teritorijos zoną Nr. 4, kurioje nustatytas automobilių stovėjimo vietų skaičiaus koeficientas – $K_{min}=1$.

Pastate suprojektuotoms patalpoms pagal paskirtį reikalingas bei suprojektuotas automobilių stovėjimo vietų skaičius:

Eil. Nr.	Pastato (patalpų) paskirtis	Paskirties rodiklis	Minimalus automobilių stovėjimo vietų poreikis pagal STR vnt.	Suprojektuotas automobilių stovėjimo vietų skaičius vnt.
1	Gyvenamosios paskirties (trijų ir daugiau butų – daugiabučiai) pastatai	Butų skaičius – 180 vnt.	180	195

Suprojektuotos 195 automobilių stovėjimo vietos antžeminėje automobilių stovėjimo aikštelėje, iš kurių 9 automobilių stovėjimo vieta (1 vnt. A ir 8 vnt. B tipo) su specialiu žymėjimu, numatytos žmonėms su negalia, kurios išdėstytos ne didesniu kaip 50 m atstumu nuo pagrindinio įėjimo į pastatus, ir 40 elektromobiliams skirtos vietos su įkrovimo prieiga.

Minimalus dviračių stovėjimo vietų skaičius projektuojamam daugiabučiam gyvenamajam pastatui pagal STR 2.06.04:2014 „Gatvės ir vietinės reikšmės keliai. Bendrieji reikalavimai“ 178 p., 43 lentelę - 1 vieta 5 butams.

Pastate suprojektuotoms patalpoms pagal paskirtį reikalingas bei suprojektuotas dviračių stovėjimo vietų skaičius:

Eil. Nr.	Pastato (patalpų) paskirtis	Paskirties rodiklis	Minimalus dviračių stovėjimo vietų poreikis pagal STR vnt. (rekomenduojama didinti dviračių stovėjimo vietų skaičių mažiausiai 1 vieta 2-3 butams)	Suprojektuotas dviračių stovėjimo vietų skaičius vnt.
1	Gyvenamosios paskirties (trijų ir daugiau butų – daugiabučiai) pastatai	Butų skaičius – 180 vnt.	180/3 = 60	72

Numatoma įrengti prieigas elektrinių dviračių įkrovimui.

7.10. LAUKO INŽINERINIAI TINKLAI (tikslinami techninio projekto rengimo metu)

Elektros energijos tiekimas, šilumos tiekimas, vandens tiekimas, buitinių nuotekų nuvedimas, lietaus nuotekų surinkimas ir nuvedimas bus numatyti techninio projekto metu pagal gautas atitinkamų institucijų prisijungimo sąlygas.

7.11. VIDAUS INŽINERINIAI TINKLAI (TIKSLINAMI TECHNINIO PROJEKTO RENGIMO METU)

Projekte bus rengiamos atskiros projekto dalys šioms inžinerinėms sistemoms: vandentiekio, nuotekų tinklai, šilumos tiekimas, šildymas, vėdinimas ir oro kondicionavimas, elektros tinklai.

7.12. ATLIEKŲ TVARKYMO SPRENDINIAI

Buitines atliekas numatoma saugoti kieme įrengtuose pusiau požeminiuose buitinių atliekų konteineriuose netoli įvažiavimų į sklypą. Visos atliekos bus rūšiuojamos. Buitinių atliekų išvežimas numatomas komunalinio ūkio tarnybų pagalba, pagal atskirai sudaromas sutartis.

7.13. TREČIŲJŲ ASMENŲ GYVENIMO IR VEIKLOS SĄLYGŲ UŽTIKRINIMAS

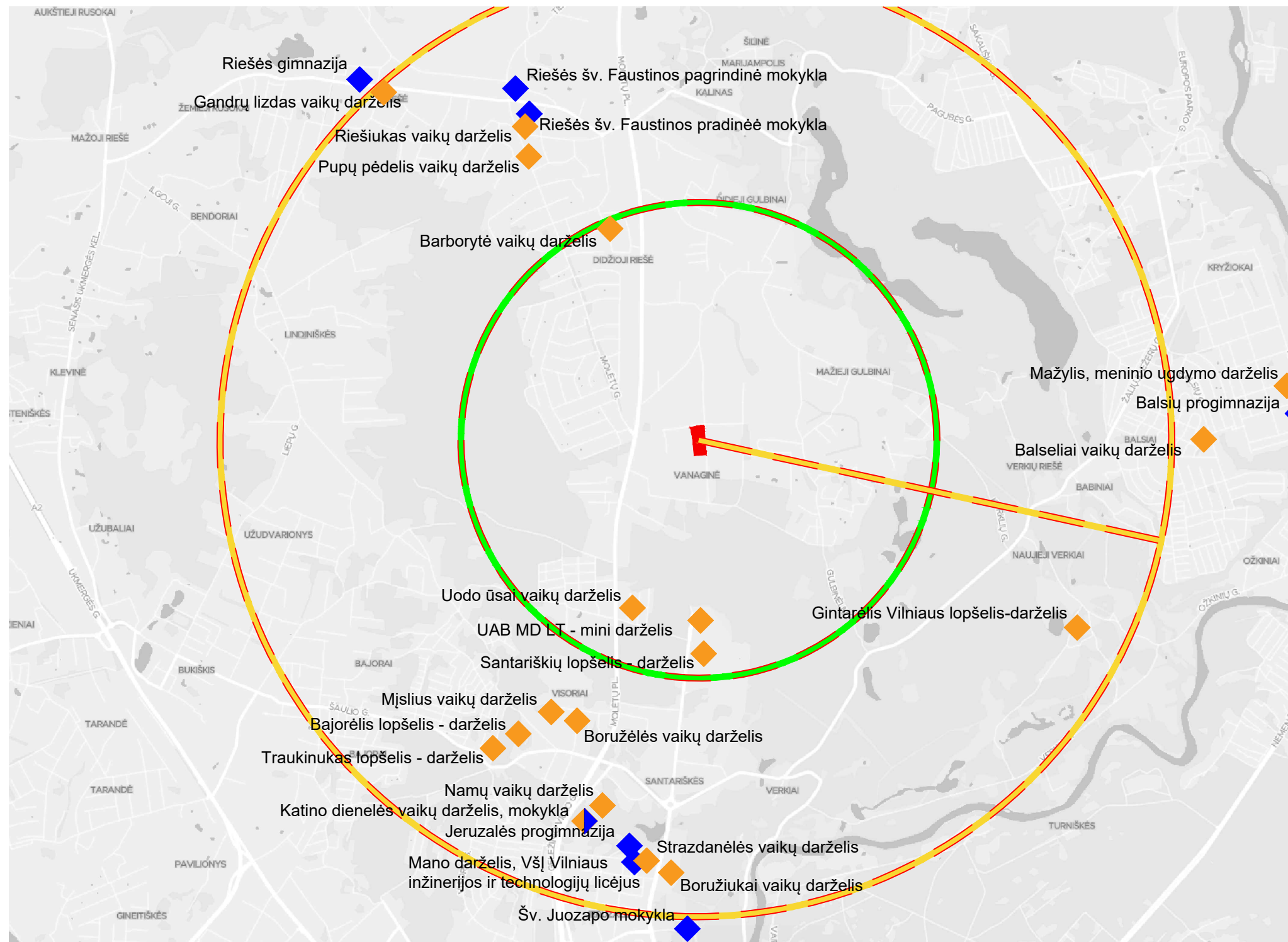
Projektiniai pasiūlymai parengti taip, kad pastatų, sklypo formavimo, priėjimų ir privažiavimų, inžinerinių sistemų požeminė ir antžeminė statyba (tiesimas) nepablogins trečiųjų asmenų statinių esamos būklės ir nesudarys prielaidų atsirasti veiksniams, galintiems vėliau (juos naudojant) pabloginti tų statinių techninę būklę.

Statybos metu trečiųjų asmenų (kaimyninių teritorijų naudotojų) darbo ir kitos veiklos sąlygos nesuvaržomos – išlieka galimybė patekti į vietinės reikšmės kelius, išlieka galimybė naudotis inžineriniais tinklais.

Pastatyti pastatis eksploatacijos metu nepadidins aplinkos taršos, triukšmo lygio, nesukels elektros tiekimo trikdymo.

Suprojektuoti pastatai žalingo poveikio aplinkai nesudaro. Galimų avarijų ir avarinių teršalų, išmetamų į aplinką, nebus.

Projektuotojas	Kvalifikaciją patvirtinančio dokumento Nr.	Pareigos	Vardas, pavardė	Parašas
MB „SP veikla“	27183	Projekto vadovė	Sandra Paškevičienė	




- ◆ Mokymo įstaigos
- ◆ Išimokyklinio ugdymo įstaigos
- 4 km spindulys nuo nagrinėjamo sklypo
- 2 km spindulys nuo nagrinėjamo sklypo

0	2022 09	PROJEKTINIAI PASIŪLYMAI		
LAIDA	IŠLEIDIMO DATA	STATUSAS, KEITIMO PRIEŽASTIS		
KVAL. PATV. DOK. NR.	27183	PV	S. PAŠKEVIČIENĖ	DAUGIABUČIŲ GYVENAMŲJŲ NAMŲ SANTARIŠKIŲ G. 84, VILNIUJE, STATYBOS PROJEKTAS
				DAUGIABUČIAI GYVENAMIEJI NAMAI
A 146	PDV	R. ŽICKYTĖ		ESAMOS ŠVIETIMO INFRASTRUKTŪROS SCHEMA
LT	UAB "A PLUS LINIJA"		SP.APL.21/06-PP-B.01	LAPAS LAPŲ 1 1



--- Projektuojamo sklypo ribos

KVAL. PATV. DOK. NR.	MB "SP veikla", j.k. 306077266 +370 690 93033 sandra@spveikla.lt Mykolo Lietuvio g. 35-2 LT-12188 Vilnius				DAUGIABUČIŲ GYVENAMŲJŲ NAMŲ SANTARIŠKIŲ G. 84, VILNIUJE, STATYBOS PROJEKTAS	
27183	PV	S. PAŠKEVIČIENĖ	DAUGIABUČIAI GYVENAMIEJI NAMAI			
KVAL. PATV. DOK. NR.	R. ŽICKYTĖS ARCHITEKTŪROS DIRBTUVĖ		"NAUJŲJŲ SANTARIŠKIŲ" KVARTALO SCHEMA M 1:1000		LAI DA 0	
A 146	PDV	R. ŽICKYTĖ	SP.APL.21/06-PP-B.02		LAPAS LAPŲ 1 1	
LT	UAB "A PLUS LINIJA"					



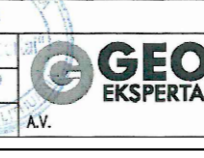
PAGRINDINIAI RODIKLIAI			
Sklypo plotas	22 871 m ²		
Sklypo užstatymo intensyvumas	0,53 (antžeminės dalies patalpų plotas 12 000 m ²)		
Sklypo užstatymo tankis	22% (užstatytas plotas 4 828 m ²)		
Sklypo želdynų plotas	10 025 m ² (44% sklypo ploto)		
Bučių skaičius	180 vnt.		
Automobilių stovėjimo vietų skaičius	195 vnt.		
Dviračių stovėjimo vietų skaičius	72 vnt.		
Vaikų žaidimų aikštelės plotas	216 m ²		

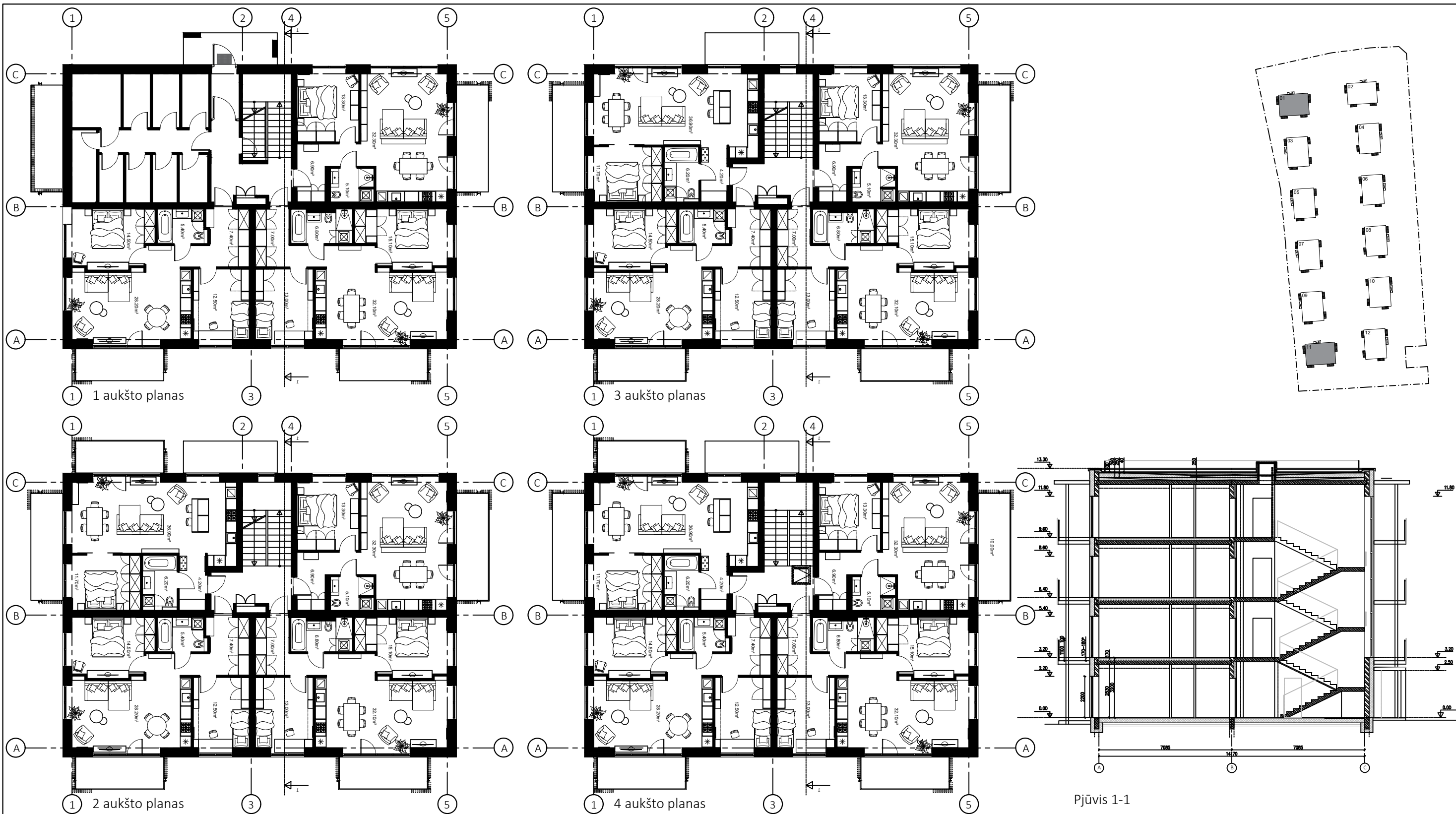
Želdinių sąrašas			
Simbolis	Vaidzas	Pavadinimas lietuviškai	Pavadinimas lotyniškai
		Paprastoji pušis	<i>Pinus sylvestris</i> L.
		Paprastasis ąžuolas "Fastigiata"	<i>Quercus robur</i> L. "Fastigiata"
		Pilkoji lanksva "Grefsheim"	<i>Spiraea x cinerea</i> "Grefsheim"
		Putnalapis pūšenis "Luteus"	<i>Physocarpus opulifolius</i> (L.) Maxim. "Luteus"
		Paprastasis ligustras	<i>Ligustrum vulgare</i> L.
		Serbinė eglė	<i>Picea omorika</i> (Pančić) Purk
		Rojaus obelis "Rudolph"	<i>Malus Mill. "Rudolph"</i>
		Baltasis gluonis "Tristis"	<i>Salix alba</i> L. "Tristis"
		Penkialapis vinytys	<i>Parthenocissus quinquefolia</i> (L.) Planch.
		Japoninė lanksva "Crispa"	<i>Spiraea japonica</i> L.f. "Crispa"
		Paprastasi klevas "Royal Red"	<i>Acer platanoides</i> L. "Royal Red"
		Paprastasis skroblas	<i>Carpinus betulus</i> L.
		Mažalapė liepa	<i>Tilia cordata</i> Mill.
		Paprastasis skriptas	<i>Ulmus minor</i> Mill.
		Raudonosios sedulos "Midwinter Fire"	<i>Cornus sanguinea</i> L. "Midwinter Fire"
		Karpotasis beržas	<i>Betula pendula</i> Roth
		Kalninė pušis var. pumilio	<i>Pinus mugo</i> var. <i>pumilio</i>
		Dviskiautis ginkmedis	<i>Ginkgo biloba</i> L.
		Kelero kriaušė "Chanticleer"	<i>Pyrus celleryana</i> "Chanticleer"
		Japoninė lanksva "Genpei"	<i>Spiraea japonica</i> L.f. "Genpei"
		Didžioji žiėmė	<i>Vinca major</i>
		Viksva Maxigold	<i>Carex oshimensis</i> Maxigold
		Rožės Ruby Pop "Jacretou"	<i>Rosa Ruby Pop "Jacretou"</i>
		Smiltyninė rugiaveidė "Bleu Dune"	<i>Leymus arenarius</i> "Bleu Dune"
		Kalninė pušis "Mops"	<i>Pinus mugo</i> "Mops"
		Hortenzija sluotelinė "Pelesstar"	<i>Hydrangea paniculata</i> "Pelesstar"

SKLYPO VIETA	
EKSPLIKACIJA	
①	Daugiabutis gyvenamasis namas (12 vnt.)
②	Vaikų žaidimų aikštelė
③	Sporto (treniruoklių) aikštelė
④	Poliois zona
⑤	Komunalinių atliekų konteinerių aikštelė
⑥	Automobilių stovėjimo aikštelė
⑦	Stoginė (7 vnt.)
SUTARTINIAI ŽYMENYS	
	Projektuojamo sklypo ribos
	Greitųjų sklypų ribos
	Statybos riba
	Daugiabutis gyvenamasis namas
	Stoginė
	Iėjimas į pastatą
	Ivažiavimas/išvažiavimas į/iš sklypo
	Automobilių judėjimo rodyklė
	Automobilio stovėjimo vieta
	Elektromobilio stovėjimo vieta
	Susisiekimo infrastruktūros sprendiniai už sklypo ribų
	Gatevės bortai
	Ižemintys gatevės bortai
	Vejos borteliai
	Tvora (sklypo aptvėrimas)
	Tvora (butų kiemelių aptvėrimui)
	Tvora (konteinerių aikštelių aptvėrimas)
	Servitutas
	Dviračių stovėjimo vieta
	Suoliukas
	Ratų atmušėjai
	ŽN automobilių stovėjimo vietos
	ŽN išlipimo iš automobilio aikštelė
	1,3 m ³ pusiau pož. mišrių atliekų konteineris
	1,3 m ³ pusiau pož. stiklo atliekų konteineris
	1,3 m ³ pusiau pož. plastiko/popieriaus atliekų konteineris
	1,3 m ³ pusiau pož. maisto atliekų konteineris
	Kelio ženklavimas 1.27
	Betoninių trinkelų danga (pėsčiųjų takas)
	Betoninių trinkelų danga (važiuojamoji dalis)
	Skalda (nuogrindos)
	Natūralių akmenų danga (pėsčiųjų takas)
	Vaikų žaidimų, sporto aikštelių gumos granuliu danga
	Bėgimo tako gumos granuliu danga
	Veja
	Šalinamas nevertingas krūmas 1 vnt.
	Projektuojamos ir esamos pastato kampų altitudės

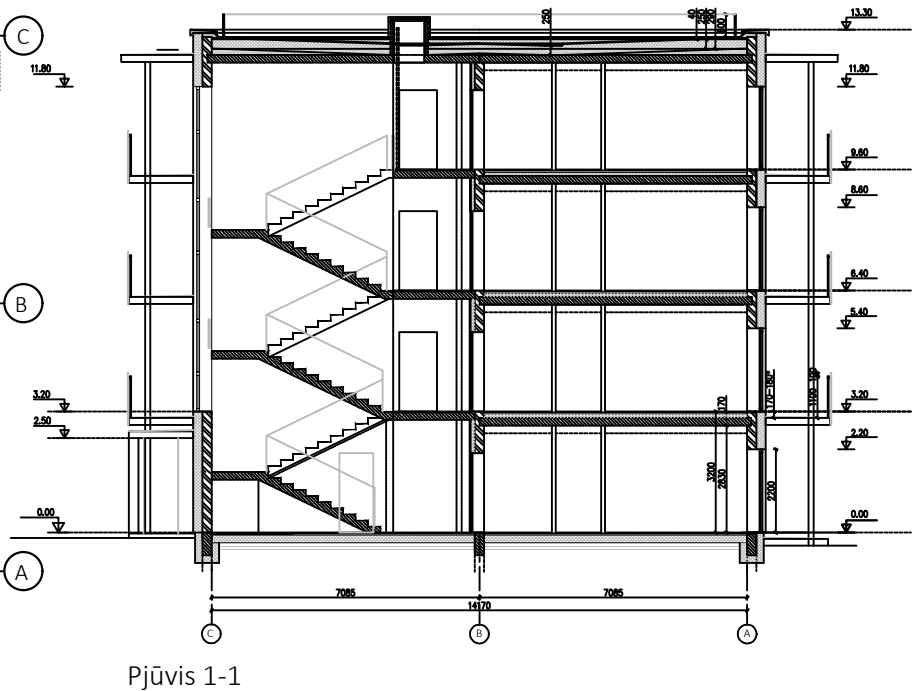
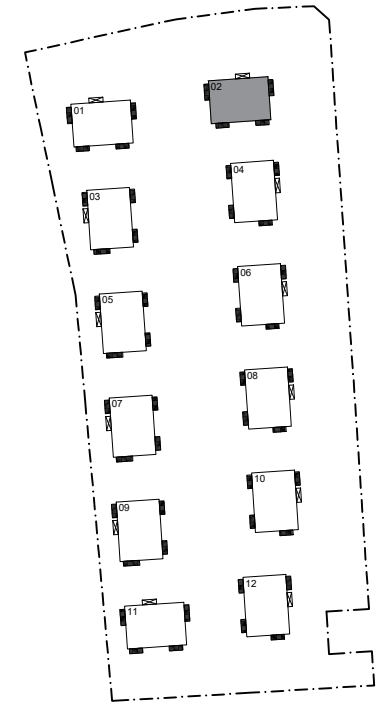
0	2022 09	PROJEKTOJAMAS PASIŪLYMAI
LAIDA	ISLEIDIMO DATA	STATUSAS, KEITIMO PRIEŽASTIS
KVAL. PATV. DOK. NR.	MB "SP veikla", j.k. 306077266 +370 690 93033 sandra@spveikla.lt Mykolo Lietuvos g. 35-2 LT-12188 Vilnius	 DAUGIABUČIŲ GYVENAMŲJŲ NAMŲ SANTARIŠKIŲ G. 84, VILNIUJE, STATYBOS PROJEKTAS
27183	PV S. PAŠKEVIČIENĖ	
KVAL. PATV. DOK. NR.	R. ŽICKYTĖS ARCHITEKTŪROS DIRBTUVĖ	DAUGIABUČIAI GYVENAMIEJI NAMAI
A 146	PDV R. ŽICKYTĖ	SKLYPO PLANAS, APŽELDINIMO PLANAS M 1:500
LT	UAB "A PLUS LINIJA"	SP.APL.21/06-PP-B.03
		LAIDA 0
		LAPAS LAPŲ 1 1

Objektas:	Nr.	Vilniaus m. sav., Vilniaus m., Daugeručio g./Vilniaus r. sav., Rėdės sen., Vanaginės k., Santariškių g.
Koordinatų sistema:	LKS-94 (m _s 0,1m)	Aukštųjų sistema - LAS07 (m _s 0,1m)
Geodezininkas:	Vardas Pavardė	Užklausos Jurdinis asmuo
	E.P.	Parašas
		Data 2021-11-22

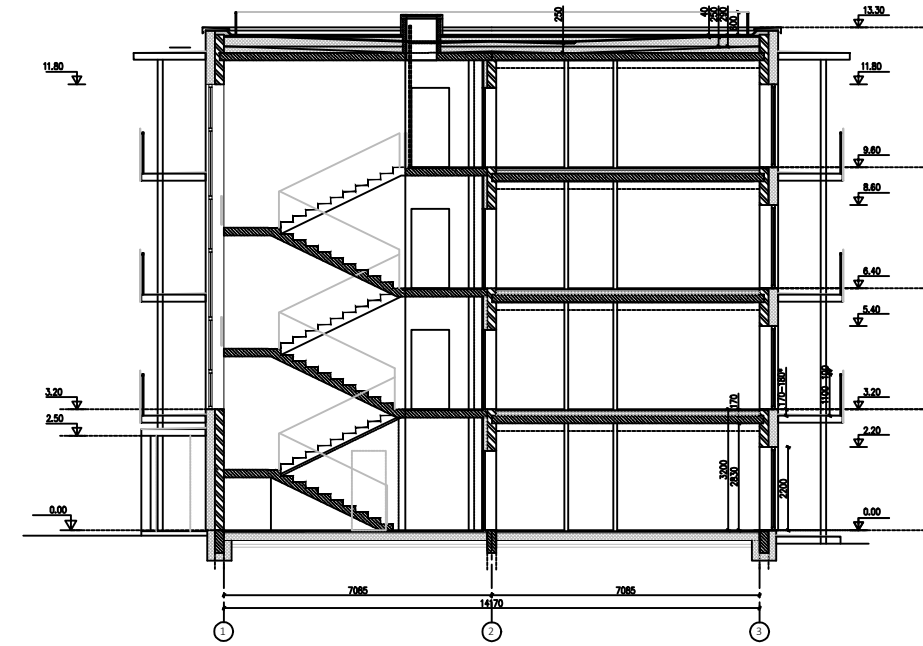
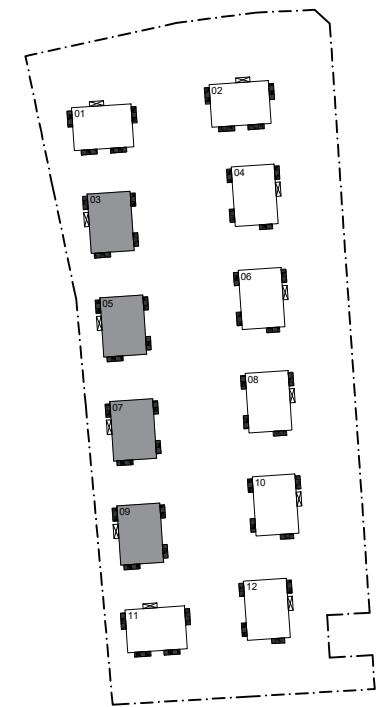
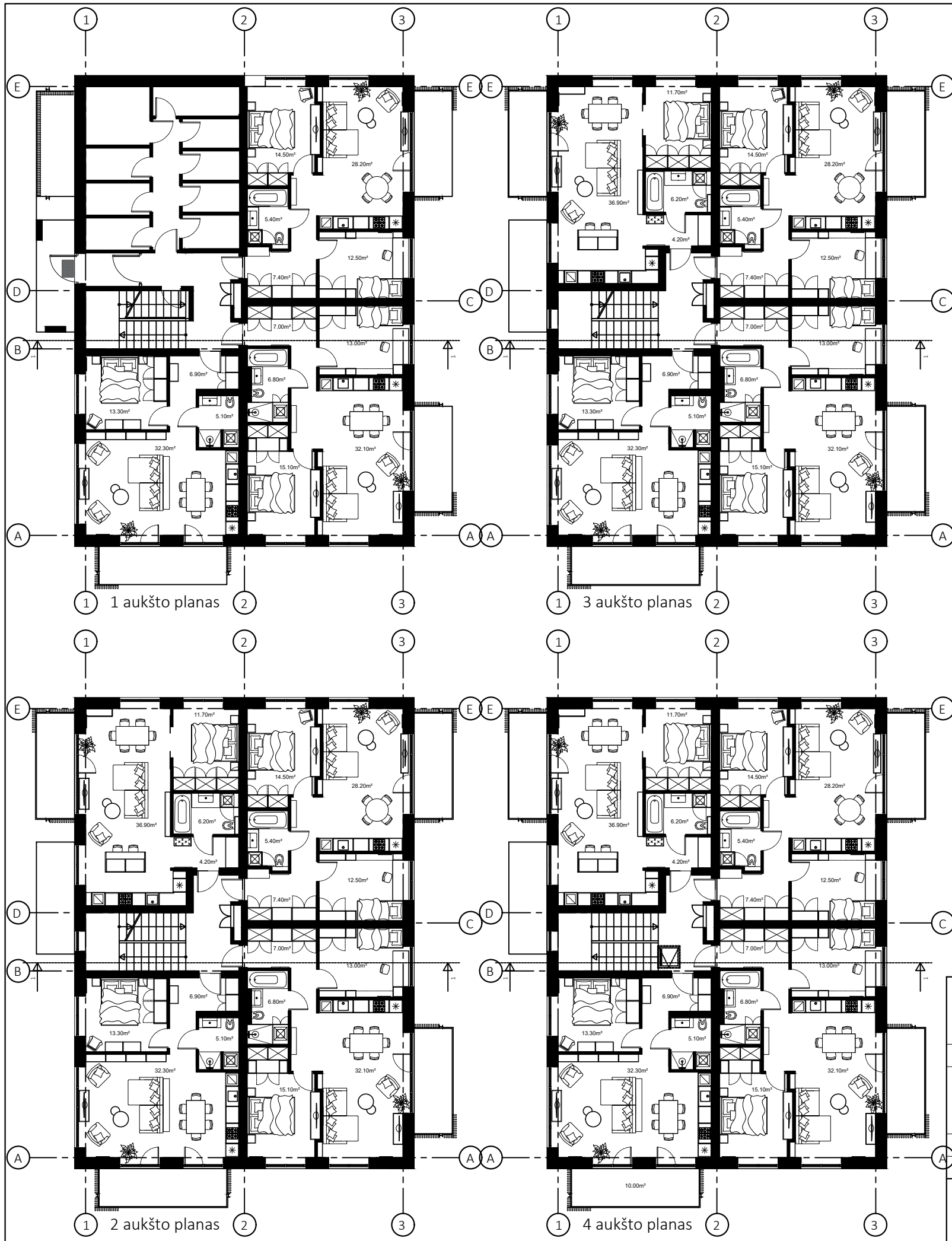




KVAL. PATV. DOK. NR.	MB "SP veikla", j.k. 306077266 +370 690 93033 sandra@spveikla.lt Mykolo Lietuvio g. 35-2 LT-12188 Vilnius		DAUGIABUČIŲ GYVENAMŲJŲ NAMŲ SANTARIŠKIŲ G. 84, VILNIUJE, STATYBOS PROJEKTAS	
27183	PV	S. PAŠKEVIČIENĖ	DAUGIABUČIAI GYVENAMIEJI NAMAI NR. 1, 11	
KVAL. PATV. DOK. NR.	R. ŽICKYTĖS ARCHITEKTŪROS DIRBTUVĖ		DAUGIABUČIAI GYVENAMIEJI NAMAI NR. 1, 11	
A 146	PDV	R. ŽICKYTĖ	1 - 4 AUKŠTŲ PLANAI, PJŪVIS 1-1 M 1:200	
LT	UAB "A PLUS LINIJA"		SP.APL.21/06-PP-B.04	
			LAPAS	LAPŲ
			1	1

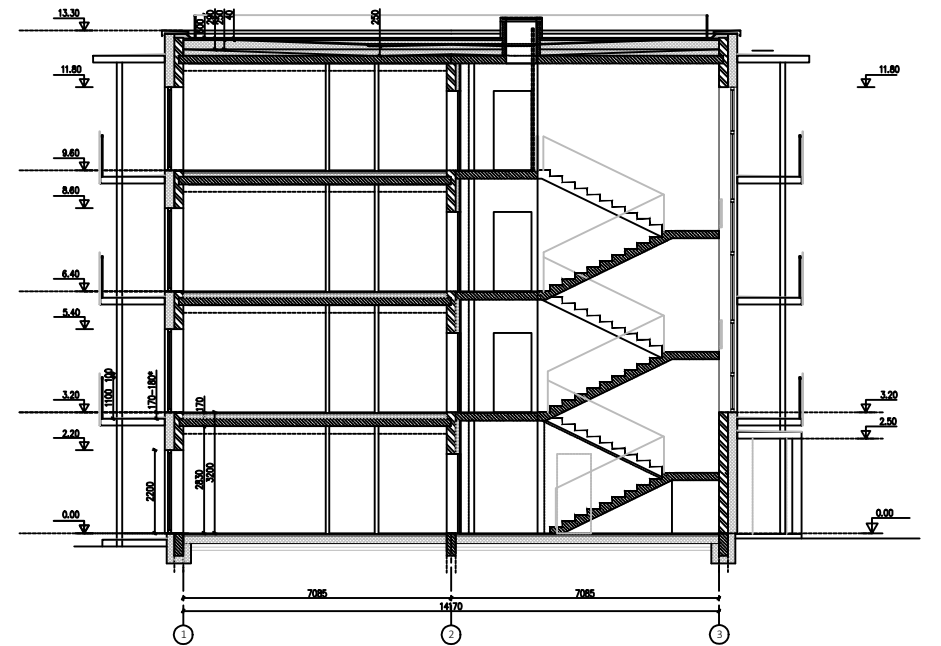
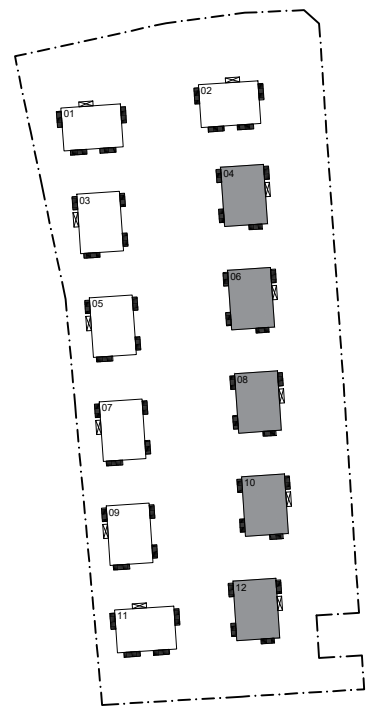
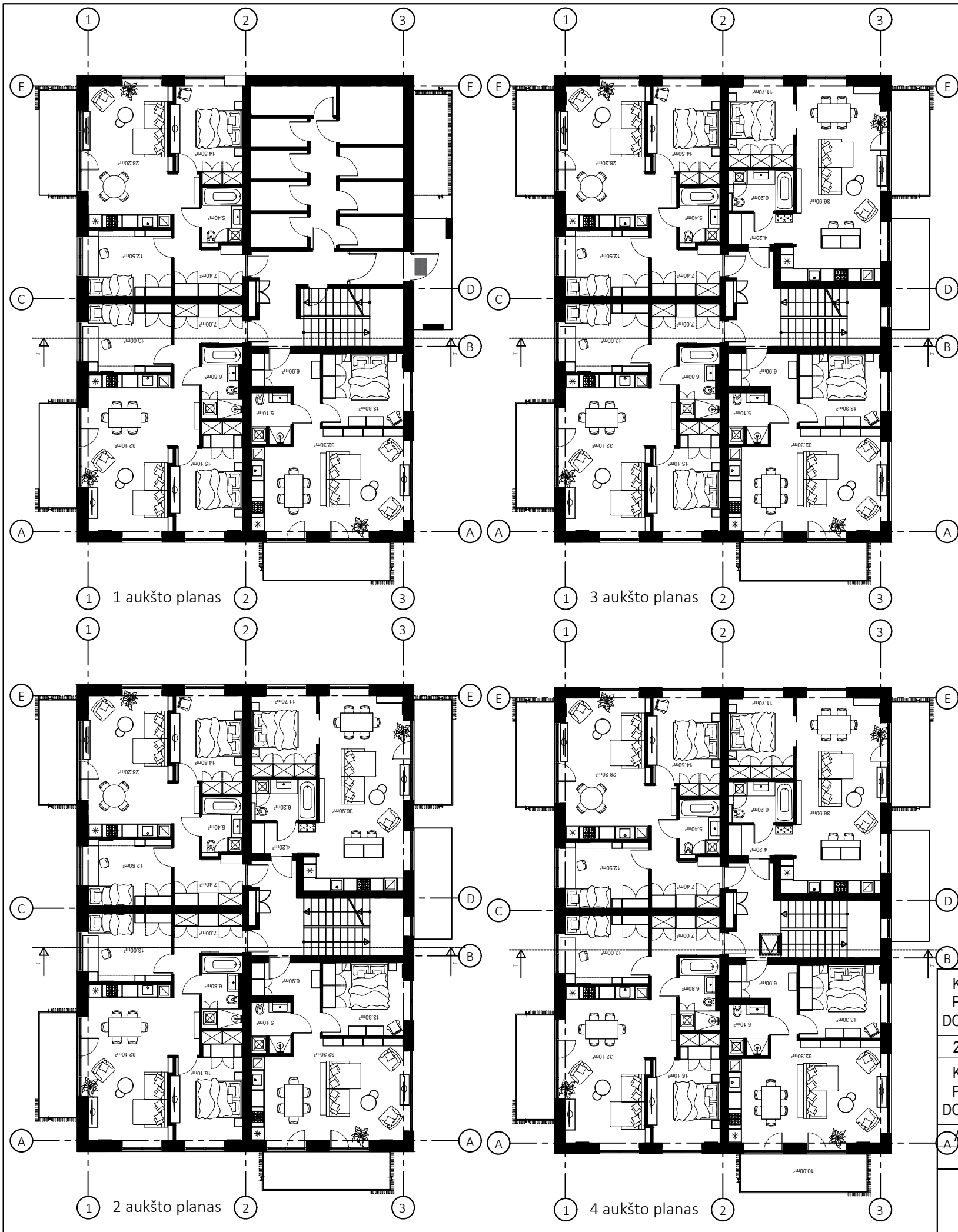


KVAL. PATV. DOK. NR.	27183	PV	S. PAŠKEVIČIENĖ	MB "SP veikla", j.k. 306077266 +370 690 93033 sandra@spveikla.lt Mykolo Lietuvio g. 35-2 LT-12188 Vilnius	DAUGIABUČIŲ GYVENAMŲJŲ NAMŲ SANTARIŠKIŲ G. 84, VILNIUJE, STATYBOS PROJEKTAS
KVAL. PATV. DOK. NR.	A 146	PDV	R. ŽICKYTĖ		
LT	UAB "A PLUS LINIJA"			SP.APL.21/06-PP-B.05	DAUGIABUČIAI GYVENAMIEJI NAMAI NR. 2 1 - 4 AUKŠTŲ PLANAI, PJŪVIS 1-1 M 1:200
					LAI DA
					0
					LAPAS
					1
					LAPŲ
					1



Pjūvis 1-1

KVAL. PATV. DOK. NR.	MB "SP veikla", j.k. 306077266 +370 690 93033 sandra@spveikla.lt Mykolo Lietuvos g. 35-2 LT-12188 Vilnius		DAUGIABUČIŲ GYVENAMŲJŲ NAMŲ SANTARIŠKIŲ G. 84, VILNIUJE, STATYBOS PROJEKTAS		
	27183	PV			S. PAŠKEVIČIENĖ
KVAL. PATV. DOK. NR.	R. ŽICKYTĖS ARCHITEKTŪROS DIRBTUVĖ			DAUGIABUČIAI GYVENAMIEJI NAMAI NR. 3, 5, 7, 9	
	A 146	PDV	R. ŽICKYTĖ	1 - 4 AUKŠTŲ PLANAI, PJŪVIS 1-1 M 1:200	
LT	UAB "A PLUS LINIJA"			LAPAS	LAPŲ
				1	1



Pjūvis 1-1

KVAL. PATV. DOK. NR.	27183	PV	S. PAŠKEVIČIENĖ	MB "SP veikla", j.k. 306077266 +370 690 93033 sandra@spveikla.lt Mykolo Lietuvos g. 35-2 LT-12188 Vilnius	DAUGIABUČIŲ GYVENAMŲJŲ NAMŲ SANTARIŠKIŲ G. 84, VILNIUJE, STATYBOS PROJEKTAS	DAUGIABUČIAI GYVENAMIEJI NAMAI NR. 4, 6, 8, 10, 12	LAIDA	0
KVAL. PATV. DOK. NR.	A 146	PDV	R. ŽICKYTĖ					
LT	UAB "A PLUS LINIJA"			SP.APL.21/06-PP-B.07	LAPAS	LAPŲ	1	1



Fasadas 1-5



Fasadas A-C

- FASADŲ APDAILA:
- ŽYMĖJIMAI
-  SIENOS - APDAILA KLINKERIO PLYTELĖMIS, SPALVA BALTA
 -  SIENŲ FRAGMENTAI - APDAILA KLINKERIO PLYTELĖMIS, SPALVA TAMSIAI PILKA
 -  BALKONŲ APTVARAS - BERĖMIO STIKLO SISTEMA, STIKLAS TONUOTAS, SPALVA PILKA;
 -  BALKONŲ APTVARAS - MEDINIAI TAŠAI TERMOMEDIENA, NATŪRALIOS PILKAI RUDOS SPALVOS;



Fasadas 5-1



Fasadas C-A

KVAL. PATV. DOK. NR.	MB "SP veikla", j.k. 306077266 +370 690 93033 sandra@spveikla.lt Mykolo Lietuvos g. 35-2 LT-12188 Vilnius		DAUGIABUČIŲ GYVENAMŲJŲ NAMŲ SANTARIŠKIŲ G. 84, VILNIUJE, STATYBOS PROJEKTAS		
27183	PV	S. PAŠKEVIČIENĖ	DAUGIABUČIAI GYVENAMIEJI NAMAI NR. 1, 11		
KVAL. PATV. DOK. NR.	R. ŽICKYTĖS ARCHITEKTŪROS DIRBTUVĖ		FASADAI M 1:200		
A 146	PDV	R. ŽICKYTĖ			LAPAS
LT	UAB "A PLUS LINIJA"		SP.APL.21/06-PP-B.08	LAPŲ	1



Fasadas 1-5



Fasadas C-A

- FASADŲ APDAILA:
- ŽYMĖJIMAI
-  SIENOS - APDAILA KLINKERIO PLYTELĖMIS, SPALVA BALTA
 -  SIENŲ FRAGMENTAI - APDAILA KLINKERIO PLYTELĖMIS, SPALVA TAMSIAI PILKA
 -  BALKONŲ APTVARAS - BERĖMIO STIKLO SISTEMA, STIKLAS TONUOTAS, SPALVA PILKA;
 -  BALKONŲ APTVARAS - MEDINIAI TAŠAI TERMOMEDIENA, NATŪRALIOS PILKAI RUDOS SPALVOS;



Fasadas 5-1



Fasadas A-C

KVAL. PATV. DOK. NR.	MB "SP veikla", j.k. 306077266 +370 690 93033 sandra@spveikla.lt Mykolo Lietuvos g. 35-2 LT-12188 Vilnius		DAUGIABUČIŲ GYVENAMŲJŲ NAMŲ SANTARIŠKIŲ G. 84, VILNIUJE, STATYBOS PROJEKTAS		
27183	PV	S. PAŠKEVIČIENĖ			
KVAL. PATV. DOK. NR.	R. ŽICKYTĖS ARCHITEKTŪROS DIRBTUVĖ			DAUGIABUČIAI GYVENAMIEJI NAMAI NR. 2	
A 146	PDV	R. ŽICKYTĖ	FASADAI M 1:200		LAIDA 0
LT	UAB "A PLUS LINIJA"		SP.APL.21/06-PP-B.09	LAPAS 1	LAPŲ 1



Fasadas A-E

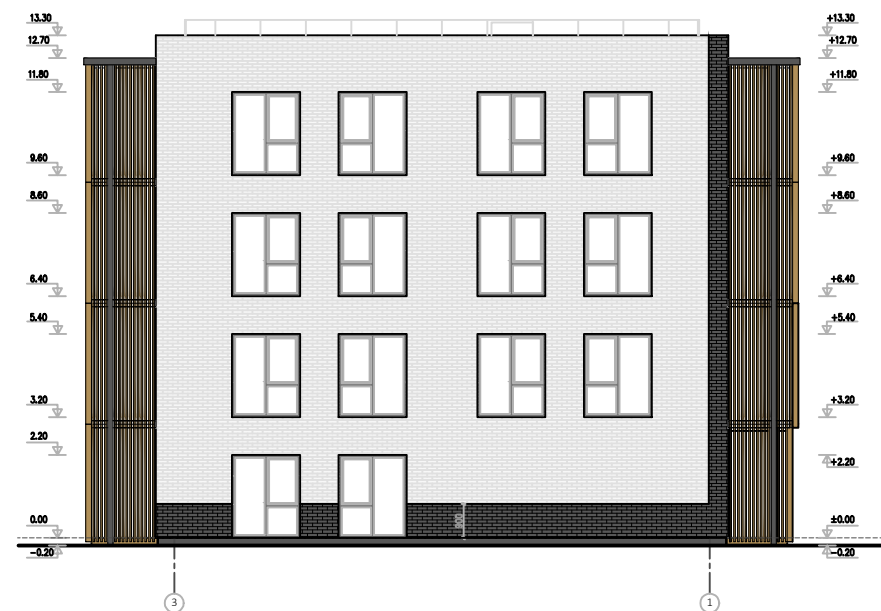


Fasadas 1-3

- FASADŲ APDAILA:
- ŽYMĖJIMAI
-  SIENOS - APDAILA KLINKERIO PLYTELĖMIS, SPALVA BALTA
 -  SIENŲ FRAGMENTAI - APDAILA KLINKERIO PLYTELĖMIS, SPALVA TAMSIAI PILKA
 -  BALKONŲ APTVARAS - BERĖMIO STIKLO SISTEMA, STIKLAS TONUOTAS, SPALVA PILKA;
 -  BALKONŲ APTVARAS - MEDINIAI TAŠAI TERMOMEDIENA, NATŪRALIOS PILKAI RUDOS SPALVOS;



Fasadas E-A



Fasadas 3-1

KVAL. PATV. DOK. NR.	MB "SP veikla", j.k. 306077266 +370 690 93033 sandra@spveikla.lt Mykolo Lietuvos g. 35-2 LT-12188 Vilnius		DAUGIABUČIŲ GYVENAMŲJŲ NAMŲ SANTARIŠKIŲ G. 84, VILNIUJE, STATYBOS PROJEKTAS	
27183	PV	S. PAŠKEVIČIENĖ	DAUGIABUČIAI GYVENAMIEJI NAMAI NR. 3, 5, 7,9	
KVAL. PATV. DOK. NR.	R. ŽICKYTĖS ARCHITEKTŪROS DIRBTUVĖ		FASADAI M 1:200	
A 146	PDV	R. ŽICKYTĖ		
LT	UAB "A PLUS LINIJA"		SP.APL.21/06-PP-B.10	LAPAS LAPŲ 1 1



Fasadas E-A



Fasadas 1-3

- FASADŲ APDAILA:
- ŽYMĖJIMAI
-  SIENOS - APDAILA KLINKERIO PLYTELĖMIS, SPALVA BALTA
 -  SIENŲ FRAGMENTAI - APDAILA KLINKERIO PLYTELĖMIS, SPALVA TAMSIAI PILKA
 -  BALKONŲ APTVARAS - BERĖMIO STIKLO SISTEMA, STIKLAS TONUOTAS, SPALVA PILKA;
 -  BALKONŲ APTVARAS - MEDINIAI TAŠAI TERMOMEDIENA, NATŪRALIOS PILKAI RUDOS SPALVOS;




Fasadas A-E




Fasadas 3-1

KVAL. PATV. DOK. NR.	MB "SP veikla", j.k. 306077266 +370 690 93033 sandra@spveikla.lt Mykolo Lietuvos g. 35-2 LT-12188 Vilnius		DAUGIABUČIŲ GYVENAMŲJŲ NAMŲ SANTARIŠKIŲ G. 84, VILNIUJE, STATYBOS PROJEKTAS	
27183	PV	S. PAŠKEVIČIENĖ	DAUGIABUČIAI GYVENAMIEJI NAMAI NR. 4, 6, 8, 10, 12	
KVAL. PATV. DOK. NR.	R. ŽICKYTĖS ARCHITEKTŪROS DIRBTUVĖ		FASADAI M 1:200	
A 146	PDV	R. ŽICKYTĖ	LAIDA 0	
LT	UAB "A PLUS LINIJA"		SP.APL.21/06-PP-B.11	LAPAS LAPŲ 1 1




KVAL. PATV. DOK. NR.	MB "SP veikla", j.k. 306077266 +370 690 93033 sandra@spveikla.lt Mykolo Lietuvio g. 35-2 LT-12188 Vilnius			DAUGIABUČIŲ GYVENAMŲJŲ NAMŲ SANTARIŠKIŲ G. 84, VILNIUJE, STATYBOS PROJEKTAS	
27183	PV	S. PAŠKEVIČIENĖ		DAUGIABUČIAI GYVENAMIEJI NAMAI	
KVAL. PATV. DOK. NR.	R. ŽICKYTĖS ARCHITEKTŪROS DIRBTUVĖ			VIZUALIZACIJA 1	
A 146	PDV	R. ŽICKYTĖ			LAIDA 0
LT	UAB "A PLUS LINIJA"		SP.APL.21/06-PP-V.01		LAPAS LAPŲ 1 1




KVAL. PATV. DOK. NR.	MB "SP veikla", j.k. 306077266 +370 690 93033 sandra@spveikla.lt Mykolo Lietuvos g. 35-2 LT-12188 Vilnius				DAUGIABUČIŲ GYVENAMŲJŲ NAMŲ SANTARIŠKIŲ G. 84, VILNIUJE, STATYBOS PROJEKTAS	
27183	PV	S. PAŠKEVIČIENĖ	DAUGIABUČIAI GYVENAMIEJI NAMAI			
KVAL. PATV. DOK. NR.	R. ŽICKYTĖS ARCHITEKTŪROS DIRBTUVĖ					
A 146	PDV	R. ŽICKYTĖ	VIZUALIZACIJA 2		LAIDA 0	
LT	UAB "A PLUS LINIJA"		SP.APL.21/06-PP-V.02		LAPAS LAPŲ 1 1	



KVAL. PATV. DOK. NR.	MB "SP veikla", j.k. 306077266 +370 690 93033 sandra@spveikla.lt Mykolo Lietuvos g. 35-2 LT-12188 Vilnius				DAUGIABUČIŲ GYVENAMŲJŲ NAMŲ SANTARIŠKIŲ G. 84, VILNIUJE, STATYBOS PROJEKTAS	
27183	PV	S. PAŠKEVIČIENĖ			DAUGIABUČIAI GYVENAMIEJI NAMAI	
KVAL. PATV. DOK. NR.	R. ŽICKYTĖS ARCHITEKTŪROS DIRBTUVĖ					
A 146	PDV	R. ŽICKYTĖ			VIZUALIZACIJA 3	LAI DA 0
LT	UAB "A PLUS LINIJA"		SP.APL.21/06-PP-V.03		LAPAS 1	LAPŲ 1



KVAL. PATV. DOK. NR.	MB "SP veikla", j.k. 306077266 +370 690 93033 sandra@spveikla.lt Mykolo Lietuvos g. 35-2 LT-12188 Vilnius				DAUGIABUČIŲ GYVENAMŲJŲ NAMŲ SANTARIŠKIŲ G. 84, VILNIUJE, STATYBOS PROJEKTAS		
27183	PV	S. PAŠKEVIČIENĖ	DAUGIABUČIAI GYVENAMIEJI NAMAI				
KVAL. PATV. DOK. NR.	R. ŽICKYTĖS ARCHITEKTŪROS DIRBTUVĖ				DAUGIABUČIAI GYVENAMIEJI NAMAI		
A 146	PDV	R. ŽICKYTĖ	VIZUALIZACIJA 4			LAIKA	0
LT	UAB "A PLUS LINIJA"		SP.APL.21/06-PP-V.04			LAPAS	LAPŲ
						1	1