



ARCHITECTURA HUMANA

UAB „ARCHITECTURA HUMANA“
A. JUOZAPAVIČIAUS G..9A-168, VILNIUS, LT-09311 TEL.(8-5)262 00 52
ĮMONĖS KODAS 120342980



| | |
|----------------------|--|
| PROJEKTO PAVADINIMAS | JAUNIMO NAKVYNĖS NAMAI BURBIŠKIŲ G. 31, VILNIUS. STATYBOS PROJEKTAS. PROJEKTINIAI PASIŪLYMAI |
| OBJEKTO NR. | SP2022-001-TP |
| OBJEKTO VIETA | BURBIŠKIŲ G.31, VILNIUS |
| STADIJA | PROJEKTINIAI PASIŪLYMAI |
| DATA | 2022M. |
| STATINIO KATEGORIJA | YPATINGAS |
| STATYBOS RŪŠIS | NAUJA STATYBA |
| STATINIO PASKIRTIS | NEGYVENAMA |
| DALIS | PROJEKTINIAI PASIŪLYMAI |
| LAIDA | 0 |

| | | |
|------------------------|---------------------------|---------|
| VYKDYTOJAI | UAB „ARCHITECTURA HUMANA“ | PARAŠAI |
| DIREKTORIUS | REMIGIJUS PUTINAS | |
| PROJ. VAD, AT. NR.A551 | REMIGIJUS PUTINAS | |

Forma patvirtinta
 Vilniaus miesto savivaldybės
 administracijos direktoriaus
 2019 m. d. lapkričio 27 d.
 įsakymu Nr. 30-3052/19



VILNIAUS MIESTO SAVIVALDYBĖS ADMINISTRACIJA

PRITARIU
 Vyriausiasis miesto architektas

(parašas)
 202 m. _____ d.

PROJEKTINIŲ PASIŪLYMŲ RENGIMO UŽDUOTIS

202 m.
 Vilnius

1. Statinio projekto pavadinimas: Jaunimo nakvynės namų Burbiškių g. 31, Vilniuje, statybos projektas
2. Nustatomi žemės sklypo naudojimo reglamentai

| | | |
|------|--|---|
| 2.1. | užstatymo tipas | Laisvo planavimo, formuojant perimetriniam užstatymui būdingus principus |
| t | užstatymo tankis | 40 proc. |
| 2.3. | užstatymo intensyvumas | 1,2 |
| 2.4. | aukštis (m) nuo statinių statybos zonos esamo žemės paviršiaus | 17,5 m |
| 2.5. | maksimali absoliutinė altitudė (m) | 216,5 m |
| 2.6. | aukštų skaičius (nuo–iki) | 5 aukštai (skaičiuojamas įskaitant cokolinius, mansardinius aukštus bei antstatus, antresoles.) |
| 2.7. | priklausomų želdynų plotas | Ne mažiau kaip 42 proc. (2100 kv. m.) |
| 2.8. | automobilių stovėjimo vietų skaičius | Užtikrinti norminį automobilių ir dviračių stovėjimo vietų skaičių vadovaujantis STR 2.06.04:2014 „Gatvės ir vietinės reikšmės keliai. Bendrieji reikalavimai“ bei Vilniaus miesto savivaldybės tarybos patvirtintais sprendimais: 2017-12-20 sprendimu Nr. 1-1312 „Dėl Vilniaus miesto savivaldybės teritorijos suskirstymo į zonas pagal nustatytus automobilių stovėjimo vietų skaičiaus koeficientus schemos, kompensavimo už papildomai įrengtas automobilių stovėjimo vietas tvarkos aprašo ir sutarties formos tvirtinimo“ bei 2021-07-14 sprendimu Nr. 1-1083 „Dėl Vilniaus miesto savivaldybės teritorijos suskirstymo į zonas pagal nustatytus automobilių stovėjimo vietų skaičiaus koeficientus schemos tvirtinimo“. Automobilių ir dviračių stovėjimo vietas |

| | | |
|------|-------------------------------------|---|
| | | <p>pavaizduoti grafiškai, o jų poreikio skaičiavimus aprašyti aiškinamajame rašte. Numatant antžemines automobilių stovėjimo aikšteles, jas projektuoti su medžiais ir/ar krūmais, užtikrinant tam reikalingus dangų ir technologinius sprendimus, numatyti pralaidžių dangų, vengti ištisinių nepralaidžių dangų plotų. Kietas dangas projektuoti atsižvelgiant į esamų medžių šaknų apsaugos zonas, numatyti statybos technologiją, kuri nepažeistų esamų medžių šaknų statybos metu. Vadovaujantis 2018-12-19 Vilniaus miesto tarybos sprendimu Nr. 1-1859 patvirtintu „Vilniaus miesto savivaldybės darnaus judumo planu“ ir skatinant judėjimą mieste alternatyviomis priemonėmis, rekomenduojama didinti dviračių stovėjimo vietų skaičių – mažiausiai 1 vieta 2-3 butams ir ne mažiau 10 proc. lankytojų skaičiaus; aikštelėse numatyti dviračių įkrovimo prieigas bei dviračių vietų apdengimą.</p> |
| 2.9. | esamų medžių įvertinimas, taksacija | <p>Prieš rengiant projektą, turi būti atlikta visų medžių, šalia kurių planuojami statiniai bei pastatai priartėja 5 metrus ir arčiau, inventorizacija bei pateiktos išvados dėl medžių vertės gamtinei aplinkai ir kraštovaizdžiui.</p> <p>Želdiniai vertinami remiantis Želdynų ir želdinių inventorizavimo ir apskaitos taisyklėmis (Lietuvos Respublikos aplinkos ministro 2008 m. sausio 8 d. įsakymas Nr. D1-5 „Dėl Želdynų ir želdinių inventorizavimo ir apskaitos taisyklių patvirtinimo“). Grafinę ir tekstinę informaciją pateikti vadovaujantis pateiktu grafiniu/informaciniu medžių žymėjimo ir inventorizacijos lentelės pavyzdžiu „Grafinis / informacinis medžių žymėjimas plane ir inventorizacijos lentelės sudėtis“. Pateikiama želdinių vertinimo metodika, inventorizacijos kortelė ir esamų želdinių planas. Darbus gali atlikti kvalifikaciją inventorizuoti medžius ir vertinti jų būklę turintis specialistas.</p> <p>Numatant medžių (išskyrus invazinius augalus) kirtimą, taikomas adekvatus kompensavimas naujais želdiniais – kertamo medžio diametras kompensuojamas tokia pat sodinamų medžių diametrų suma, papildomai numatoma galimybė kompensuoti krūmų masyvais, kur 1cm medžio kamieno diametro yra tolygus 2 m² krūmų masyvo plotui (jei sodinami 60-80 cm sodinukai, 2-4 vnt./m² tankiu, priklausomai nuo augalo rūšies). Identifikuotus vertingus želdinius siekti išsaugoti ir integruoti į sklypo sprendinius.</p> <p>Pagrįsti medžių kirtimų būtinumą, jei medžiai kertami, ir ar buvo nagrinėtos alternatyvos medžiams išsaugoti.</p> |

3. Kiti reikalavimai

| | | |
|------|--|--|
| 3.1. | architektūrinės išraiškos priemonės: medžiagiškumas, spalva, tūrio formos, proporcijos, mastelis | <p>Vadovautis LR Statybos įstatymo 5 straipsnio bei LR Architektūros įstatymo 11 straipsnio reikalavimais.</p> <p>Nepriklausomai nuo aplinkos, pastatai savo tūriu, fasado kompozicija privalo derėti prie konteksto, tačiau kartu turi būti šiuolaikiški savo urbanistiniu sprendimu, architektūrine raiška bei technologiniais sprendimais. Atsižvelgti ir reaguoti į aplinkinio užstatymo aukštingumą, charakterį, proporcijas, mastelį; pastatų architektūrinė išraiška turi būti kontekstuali aplinkai.</p> <p>Užtikrinti natūralių, geriausia vietinių (kuo mažiau transportuotų) statybinių medžiagų – plytos, medis, betonas, metalas, stiklas, naudojimą; projektiniuose pasiūlymuose nurodyti fasadų apdailai parinktas medžiagas. Saugoti, neužgožti, neardyti ir architektūrinėmis priemonėmis</p> |
|------|--|--|

| | | |
|------|---|--|
| | | <p>pabrėžti susiformavusį kraštovaizdį – reljefą, želdynus ir želdinius. Projektiniuose pasiūlymuose pagrįsti sprendinių atitikimą architektūros kokybės kriterijams (LR Architektūros įstatymo 11 straip.). Rengiant projektinius pasiūlymus įvertinti Vilniaus miesto savivaldybės tarybos 2022-03-09 sprendimo Nr. 1-1355 „Dėl Vilniaus miesto savivaldybės teritorijoje projektuojamų objektų, kurių architektūrinėms idėjoms įvertinti privaloma skelbti projektų konkursus“ (toliau – Sprendimas) reikalavimus. Vadovaujantis Sprendimo 3 punktu ir 3.1. papunkčiu, šis sprendimas netaikomas objektams, kurių projektai atitinka Vilniaus miesto savivaldybės nustatytus architektūros ir urbanistikos sprendinių kokybės reikalavimus (https://vilnius.lt/wp-content/uploads/2022/03/architekturos-10-taisykliu-2022-02-25.pdf) ir dėl šių projektų yra gauta teigiama Lietuvos architektų sąjungos Architektūros-urbanistikos ekspertų tarybos ar Lietuvos architektų rūmų Vilniaus regioninės architektūros tarybos vertinimo išvada.</p> |
| 3.2. | reikalavimai sklypo sutvarkymui ir apželdinimui | <p>Parngti profesionalius žemės sklypo sutvarkymo ir apželdinimo sprendinius. Projektinių pasiūlymų sprendiniuose akcentuoti būsimų sprendinių įtaką sklypo ir gretimos aplinkos ekologiškai būklei, susiklosčiusiems socialiniams veiksniams, įvertinti kaip funkcionuos jungtys su gretimybėmis, taip pat ne suardyti, bet tobulinti esamus funkcinis ryšius teritorijoje.</p> <p>Įvertinti kraštovaizdį, gamtinę teritorijos situaciją ir potencialą: esamą reljefą, mikroklimatines sąlygas ir pan., prisitaikyti, išsaugoti išraiškingas teritorijos reljefo formas. Aiškinamajame rašte motyvuotai apibūdinti teritorijos sutvarkymo planinės ir erdvinės kompozicijos idėją. Formuoti kokybišką gyvenamąją aplinką, saugų gyventojų naudojimui skirtą kiemą su želdynais. Formuoti vietos kraštovaizdžio charakterį atitinkančių želdinių (medžių, krūmų) masyvą.</p> <p>Siekiant užtikrinti kuo aukštesnę ekosistemine želdinių vertę, sklypo plano želdiniams taikomi šie prioritetai: išsaugomi esami medžiai ir želdinių masyvai, sprendiniais siekti išsaugoti kuo daugiau saugotinių medžių, projektuojami medeliai (žemaūgės rūšys) ir krūmai bei žemę dengiantys krūmų masyvai, projektuojami žoliniai medingi augalai, tausojančio šienavimo pieva. Taip pat parenkamos aplinkai būdingos, vietinės šalies augalų rūšys. Žemiausią ekosistemine vertę turinti veja ir svetimžemiai augalai projektuojama tik funkciškai tam pagrisuose plotuose.</p> <p>Nauji projektuojami želdiniai ir medžiai turi būti pažymėti sutartiniais ženklais, kurie žymėjimu skiriasi nuo esamų paliekamų želdinių žymėjimo. Nurodyti projektuojamų želdinių ir medžių rūšis lietuvių ir lotynų kalbomis, sodinamų medžių skersmens, matuojamo 1,3 m aukštyje, apimtį (cm) ir diametrą (cm), komponavimo būdus ir jų parinkimo motyvus.</p> <p>Aprašyti sklypo dangų medžiagiškumą, parinkimo motyvus. Pasiūlyti tvarius lietaus vandens surinkimo ir kitus tvarią aplinką formuojančius sprendinius panaudojant susiklosčiusios gamtinės situacijos potencialą.</p> <p>Priklausomųjų želdynų plotams nepriskiriami plotai: užstatymo; pravažiavimų, šaligatvių ir nuogrindų (įrenginių, skirtų vandens pašalinimui nuo statinių ir jų konstrukcijų); požeminių garažų antžeminės</p> |

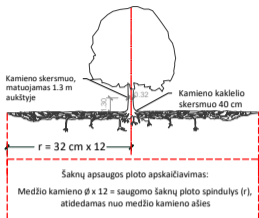
| | | |
|------|-----------------------------------|--|
| | | <p>dalies, jei joje natūraliame grunte neauga medžiai ir krūmai; sporto aikštynų ir sporto aikštelių; azūrinių, korio tipo dangų plotai.</p> <p>Vadovaujantis Bendroju planu (TPDR reg. Nr. T00086338) sąlyginis didžiausias nelaidžių dangų kiekis sklype, kuriam netaikomos kompensacinės priemonės – 40 proc.</p> <p>Socialinė infrastruktūra turi būti patogiai sujungta su pastatų įėjimais bei aplinkiniais pėsčiųjų takais.</p> <p>Vadovautis STR „Visuomeninės paskirties statiniai“, STR „Statinių klasifikavimas“ reikalavimais.</p> <p>Nurodyti atliekų konteinerių aikštelių išdėstymą sklype.</p> <p>Projektuojant automobilių saugyklą ar automobilių stovėjimo vietas, išlaikyti norminius atstumus, nustatytus STR 2.06.04:2014 „Gatvės ir vietinės reikšmės keliai. Bendrieji reikalavimai“, iki gretimų sklypų ir pastatų, neužkirsti galimybės gretimose teritorijose vykdyti statybą.</p> |
| 3.3. | konteksto sąlygojami reikalavimai | <p>Pastatų ir viešųjų erdvių sąrangos principai teritorijoje, pastatų išdėstymo sklype sprendiniai ir užstatymo rodikliai privalo atitikti urbanistinį kontekstą – teritorijoje susiklosčiusią ar tikslingai formuojamą užstatymo tipologiją ir jai būdingus užstatymo rodiklius (intensyvumą, tankį, aukštingumą), taip pat ne suardyti, bet tobulinti esamus funkcinis ryšius teritorijoje. Atlikti urbanistinę analizę (schemos ir aiškinamasis tekstas) pagrindžiančią planuojamo užstatymo urbanistinę idėją (pastatų išdėstymas, statybos linija, parametrai, santykis su aplinkiniu užstatymu, ir kt.).</p> <p>Formuojama miestietišką gyvenimo būdą ir kokybiškas gyvenimo sąlygas tankiai užstatytoje aplinkoje kurianti, paslaugų plėtrai tinkama kvartalų erdvinė struktūra, diegiami perimetrinei užstatymo tipologijai būdingi principai:</p> <ul style="list-style-type: none"> • pastatais, želdiniais ir gerbūvio elementais atskiriamos viešos (gatvių, aikščių, skverų,) erdvės nuo privačių kiemo erdvių; • pastatai statomi pagal gatvės erdvę formuojančias užstatymo linijas, pastatų elementai – į gatvės erdvę išsikišantys atramomis neparemti erkeriai, balkonai, stogeliai formuoja gyvas ir dinamiškas gatvių perspektyvas; • kiemo erdvės formuojamos fiziniais ar emociniais barjeriais kuriant konkrečiai bendruomenei priklausančių erdvių ribas su akcentuojamais patekimais, skatinant šias erdves naudojančios bendruomenės įsitraukimą į erdvės priežiūrą ir kontrolę. Skatinamas terasų pirmajame aukšte esantiems būstams įrengimas. <p>Pirmuosiuose pastatų, esančių palei C ir žemesnės kategorijos gatves ir viešąsias erdves, aukštuose negalimi aklini fasadai, parkingai ir garažai. Čia įrengiamos universalios paskirties patalpos, kurios naudojamos įvairioms paslaugoms (komercinėms, socialinėms, visuomeninėms ir panašiai). Į šias patalpas įrengiami neįgaliesiems pritaikyti patekimai iš gatvės. Patalpų aukštis ne mažesnis nei 3,5 m.</p> <p>Pastatai, susisiekimo infrastruktūra ir viešos erdvės pritaikytos tokiai judumo dalyvių hierarchijai: pėstysis > dviratininkas > viešas transportas > automobilis.</p> <p>Perimetriniu būdu ir jam giminiais principais užstatytų kvartalų sklypuose palei gatvės fasadus neleidžiamas antžeminių automobilių stovėjimo vietų įrengimas (galimas stovėjimas gatvėse, palei važiuojamąją dalį įrengiamose stovėjimo vietose).</p> |

| | | |
|------|---|--|
| | | <p>Viešųjų erdvių judėjimo traktuose, šaligatviuose, pėsčiųjų ir dviračių takuose negali būti judėjimui kliudančių elementų – patekimams į patalpas reikalingų laiptų, pandusų, taip pat atramų, prieduobių, ženklinimo įrenginių ir pan.</p> <p>Vertinant projektus taikomas faktinio turinio viršenybės prieš biurokratinę formą principas – vertinama faktinė pastato paskirtis, statybos rūšis, būstų skaičius ir panašiai. Esant neatitikimams tarp faktinio turinio ir biurokratinės formos, reikalaujama kad planuojamos statybos poveikis urbanistinei ir gamtinei aplinkai būtų vertinamas pagal turinį, bet ne pagal formą. Jeigu būstui skirtas pastatas suprojektuotas taip, kad gali būti išparduotas dalimis (neturi bendrų patalpų ar pagal funkciją reikalingos aptarnavimo infrastruktūros): neleidžiama viršyti gyvenamajai paskirčiai nustatytų užstatymo intensyvumo ir kitų rodiklių; nepaisant būsto pavadinimo, reikalaujama įrengti visą pastatui reikalingą viešąją infrastruktūrą – želdynus, vaikų žaidimo ir sporto aikšteles, automobilių stovėjimo aikšteles pagal gyvenamiesiems pastatams taikomas normas.</p> <p>Nurodyti atstumus nuo automobilių saugyklų iki gretimų sklypų/pastatų. Rekomenduojama numatyti požeminę automobilių saugyklą.</p> <p>Vadovaujantis Vilniaus miesto savivaldybės teritorijos bendrojo planu (TPDR reg. Nr. T00086338) <i>Užstatymo aukštis (vyraujantis)</i> skaičiuojamas įskaitant cokolinius, mansardinius aukštus bei antstatus, antresoles.</p> <p>Užtikrinti reikalavimus, keliamus žmonėms su negalia (STR 2.03.01:2019 „Statinių prieinamumas“).</p> <p>Su prašymu pritarti projektiniams pasiūlymams pateikti gretimų sklypų/teritorijos savininkų/valdytojų sutikimus dėl neišlaikomų norminių atstumų iki sklypo ribų, jeigu tokie sutikimai reikalingi pagal STR 2.02.02:2004 "Visuomeninės paskirties statiniai" 3 priedo nuostatas.</p> <p>Užtikrinti insoliacijos, higienos, priešgaisrinius reikalavimus.</p> <p>Statytojas turi įgyvendinti statytojo teisę vadovaujantis LR Statybos įstatymo 3 str. nuostatomis.</p> <p>Projektiniuose pasiūlymuose pagrįsti nurodomą pastato paskirtį, numatyti patalpas, funkciškai būdingas poilsio paskirties pastatams.</p> |
| 3.4. | reikalavimai susisiekimui ir inžinerinių tinklų plėtrai | <p>Susisiekimo ir inžinerinių tinklų sprendiniai – pagal juos eksploatuojančių institucijų sąlygas. Įvertinti Vilniaus miesto dviračių takų specialiojo plano (TPDR reg. Nr. T00072197) sprendinius ir Susisiekimui pėsčiomis projektų Vilniaus miesto savivaldybėje rengimo ir įgyvendinimo rekomendacijas (patv. Vilniaus miesto savivaldybės administracijos direktoriaus 2018-12-17 įsak. Nr. 30-3844/18(2.1.1E-TD2).</p> <p>Numatant sprendinius už sklypo ribų įvertinti, kad gatvių erdvių plotis turi būti pakankamas įrengti automobilių stovėjimo vietas, pėsčiųjų ir dviračių takus, gatvės želdinius (alėjas). Gatvių želdinius sudaro medžių grupės ar alėjos, krūmai, žolynai, bei vijokliai, želdinami ant atraminių sienų ir tvorų. Rekomenduojama vadovautis Vilniaus miesto gatvės standartu (Vilniaus miesto savivaldybės gatvių infrastruktūros standartas, 2021. Nuoroda: https://gatviustandartas.vilnius.lt/wp-content/uploads/2022/02/Vilniaus-miesto-savivaldybes-gatviu-infrastrukturos-standartas.pdf).</p> |
| 3.5. | kiti teritorijų planavimo dokumentuose nustatyti | <p>Vadovautis Vilniaus miesto savivaldybės teritorijos bendrojo plano (TPDR reg. Nr. T00086338) sprendiniais.</p> |

| | | |
|------|---|---|
| | reikalavimai (bendruosiuose, specialiuosiuose planuose) | |
| 3.6. | su projekto įgyvendinimu susijusi būtina viešosios infrastruktūros plėtra | Nagrinėti sklypo prieigas ir įvertinti viešosios infrastruktūros (gatvės, pėsčiųjų ir dviračių takų) plėtros poreikį. |
| 3.7. | projektinių pasiūlymų vaizdinės informacijos parengimas | <p>Vadovautis 2019 m. gruodžio 16 d. Vilniaus miesto savivaldybės administracijos direktoriaus įsakymu Nr. 30-3178/19 ir šiuo įsakymu patvirtintu „Projektinių pasiūlymų ir techninio projekto įtraukimo į GIS duomenų bazę ir geoportalą „Vilnius 3D planas“ tvarkos aprašu.</p> <p>Bendroji projektinių pasiūlymų sudėtis pagal STR1.04.04:2017 „Statinio projektavimas, projekto ekspertizė“ 13 priedą. Aiškinamajame rašte įvertinti, ar siekiant įgyvendinti projektinius pasiūlymus reikės keisti žemės sklypo naudojimo būdą, ar projektiniai pasiūlymai atitinka savivaldybės lygmens bendrojo plano (TPDR reg. Nr. T00086338) sprendinius.</p> <p>Projektiniai pasiūlymai turi būti papildomi informacija reikalaujama užduoties punktuose 2.9, 3.1-3.7. Patvirtinta projektinių pasiūlymų rengimo užduotis teikiama kaip projektinių pasiūlymų sudedamoji dalis.</p> <p>Parengti projektuojamų pastatų santykį su aplinkiniu užstatymu atspindinčias vizualizacijas iš aktualių taškų. Aprašyti nuotekų tvarkymo pasiūlymus, atliekų tvarkymo pasiūlymus, energinių išteklių (elektros energijos, šilumos, geriamojo vandens, dujų ir kitų išteklių) apsirūpinimo šaltinius. Užtikrinti visuomenės informavimą STR „Statinio projektavimas, projekto ekspertizė“ VIII skyriuje nustatyta tvarka; informacinis standas turi būti pakankamo dydžio (ne mažiau kaip 0,5 kv. m), stende pateikiama statinių išdėstymo sklype su gretima urbanistine aplinka vizualizacija, nurodoma stendo įrengimo ir išmontavimo datos ir kita privaloma informacija.</p> |

Aurelija Paškauskienė, (8 5 211 2877), aurelija.paskauskiene@vilnius.lt
Kristina Kiseliauskienė el. paštas kristina.kiseliauskiene@vilnius.lt

Lietuvos Respublikos viešojo administravimo įstatymo 36 straipsnis: asmuo turi teisę apskūsti viešojo administravimo subjekto priimtą administracinės procedūros sprendimą savo pasirinkimu administracinių ginčų komisijai arba administraciniam teismui įstatymų nustatyta tvarka.



SVARBU:

- A. Gamtinėje medžio augimvietėje šaknų projekcija visuomet didesnė už lajos projekciją. Urbanizuotose teritorijose šaknų projekcija gali būti asimetriška ir mažesnė.
- B. Parenkant projektinius sprendinius, būtina numatyti esamo šaknyso išsaugojimo priemones, nemažinant esamo šaknyso ploto. Mažinimo atveju - būtinas EAC arba ISA* arboristo vertinimas.
- C. Projektuojant dangas lajos projekcijos plote, dangų atitraukimas skaičiuojamas nuo kamieno kaklelio.

REIKALAVIMAI SAUGOMAM ŠAKNŲ PLOTUI:

- 1. Saugomo šaknų ploto koregavimas galimas tik su EAC arba ISA* sertifikuoto arboristo priežiūra, kiekviena situacija vertinama individualiai.
 - 2. Statinių ir pastatų projektavimas ir statybos darbai judinant gruntą galimi tik pagal arboristo rekomendacijas, naudojant patvirtintas, medžio gerovę išsaugančias technologijas.
 - 3. Saugomame šaknų plote draudžiama kelti ar žeminti esamo grunto lygį daugiau nei 5 cm.
 - 4. Kasimo darbai vykdomi tik su kvalifikuoto arboristo priežiūra, rankiniu būdu ar naudojant oro kastuvą.
 - 5. Saugomame šaknų plote draudžiama sandėliuoti statybines medžiagas ir gruntą, įvairių mechanizuotomis transporto priemonėmis ar jas ten statyti.
 - 6. Saugomas šaknų plotas aptveriamas apsaugine, ne žemesne kaip 2 m. aukščiausia tvora su įspėjimais ženkliais. Tvora privalo likti visų darbų metu, net jei dalis darbų patenka į šią zoną.
- * EAC - Europos arboristinės tarybos (European Arboricultural Council (EAC)) sertifikatas – European Tree Worker (ETW), ISA - Tarptautinės arboristinės draugijos sertifikatas (International Society of Arboriculture (ISA))

Pastaba 1: Jei medžių šalinimas yra numatytas DP, pažymimas šių medžių šaknų saugojimo plotas plane bei kamieno kaklelio diametras.

Pastaba 2: Rengiant topo nuotrauką, atliekama medžių taksacija su tikslia medžio kamieno ašies vieta.

Pastaba 3: Numatant medžių (išskyrus invazines rūšis) kirtimą, taikomas adekvatus kompensavimas naujais želdiniais - kertamo medžio diametras kompensuojamas tokia pat sodinamų medžių diametru suma, papildomai numatoma galimybė kompensuoti krūmų masyvais, kur 1 cm medžio kamieno diametro yra tolygus 2 m² krūmų masvyvo plotui (jei sodinami 60-80 cm sodinukai, 2-4 vnt/m² tankiu, priklausomai nuo augalo rūšies ir situacijos).

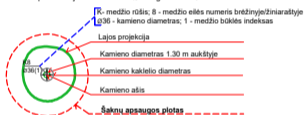
Pastaba 4: Saugomo gamtos objekto statusą turinčiam medžiui, šaknų apsaugos ploto spindulys (r) apskaičiuojamas kamieno Ø dauginant iš 15.

ŽELDINIŲ INVENTORIZACIJOS LENTELĖS PAVYZDYS

| Nr. plane | Medžio rūšis lietuviškai | Medžio rūšis lotyniškai | Kamieno diametras cm 1.30 m aukštyje (cm) | Kamieno diametras ties kamieno kakleliu (cm) | Saugomo šaknų ploto spindulys (m) | Lajos projekcija nuo ašies S,R,P,V knyginimis (m) | Medžio būklės indeksas 1, 2, 3, 4, 5 | Siūlomos/būtiniosios arboristinės/tvarkymo priemonės |
|-----------|--------------------------|-------------------------|---|--|-----------------------------------|---|--------------------------------------|--|
| 1 | 2 | 3 | 4 | 5 | 6 | 7 | 8 | 9 |
| 8 | Paprastasis klevas | Acer platanoides | 32 | 40 | 3,84 | 3; 4,3; 5; 3,4 | 1 | Formuojamasis genėjimas |

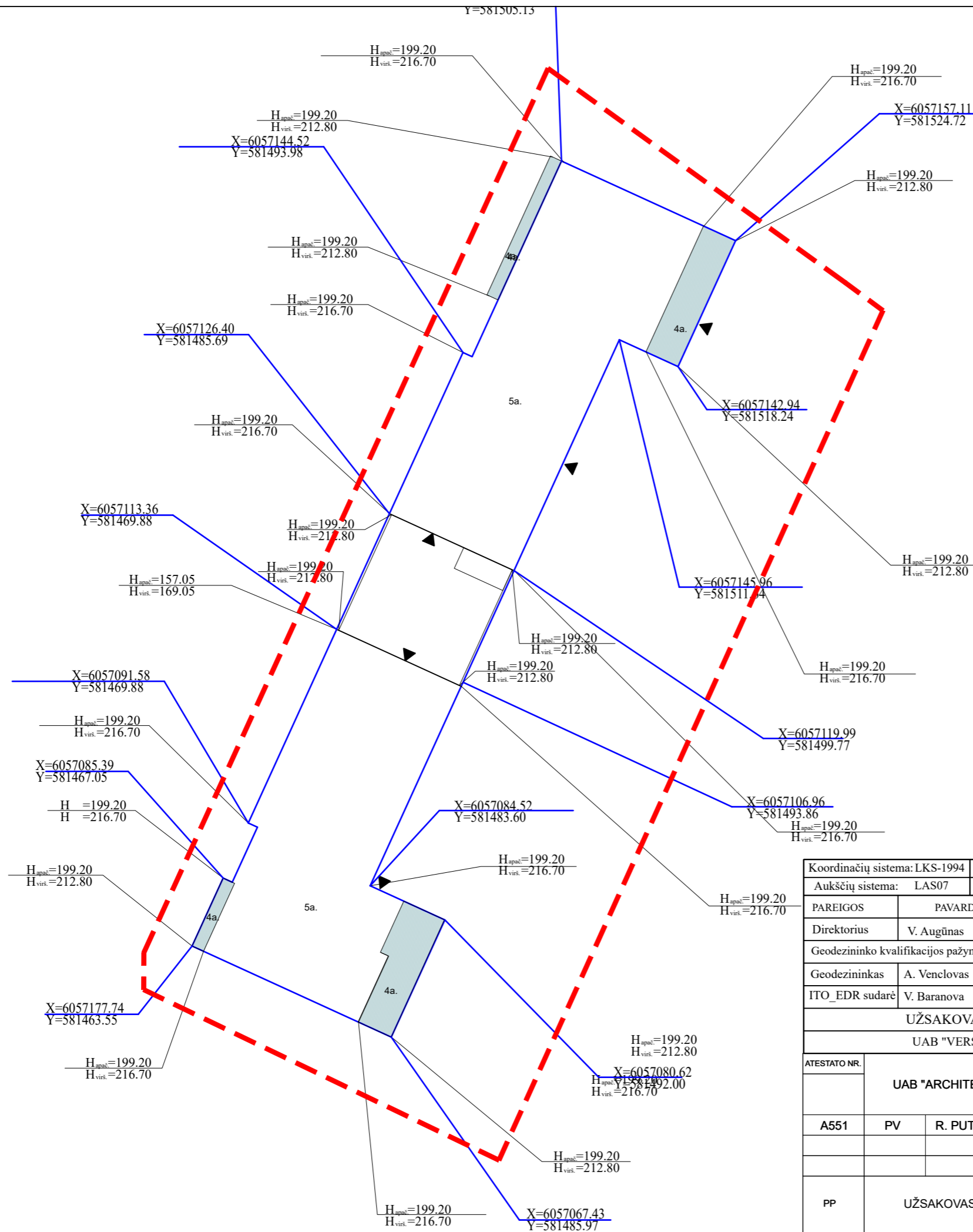
MEDŽIŲ LAJOS IR ŠAKNYNO PROJEKCIJOS ŽYMĖJIMAS BRĖŽINYJE

- Medžio būklės indekso ženklai**
- 1 - GEROS BŪKLĖS MEDIS
Žymens spalva RGB - 23,181,44
 - 2 - VIDUTINĖ BŪKLĖS MEDIS
Žymens spalva RGB - 0,191,255
 - 3 - NEPATENKINAMOS BŪKLĖS MEDIS
Žymens spalva RGB - 147,39,143
 - 4 - BLOGOS BŪKLĖS MEDIS
Žymens spalva RGB - 99,100,102
 - 5 - ŠALINAMAS MEDIS
Žymens spalva RGB - 205,32,39
 - 6 - SAUGOMO GAMTOS OBJEKTO STATUSĄ TURINTIS MEDIS
Žymens spalva RGB - 176,108,59
- Šaknų apsaugos ploto spindulys senoliams medžiams apskaičiuojamas kamieno Ø dauginant iš 15



DETALŪS METADUOMENYS

| | |
|---|---|
| Dokumento sudarytojas (-ai) | Vilniaus miesto savivaldybė 188710061, Konstitucijos pr. 3, LT-09601, Vilnius |
| Dokumento pavadinimas (antraštė) | DĖL PROJEKINIŲ PASIŪLYMŲ RENGIMO UŽDUOTIES TVIRTINIMO ADRESU BURBIŠKIŲ G.31 VILNIUS |
| Dokumento registracijos data ir numeris | 2022-05-20 Nr. A659-196/22(3.3.2.26E-MPA) |
| Dokumento gavimo data ir dokumento gavimo registracijos numeris | – |
| Dokumento specifikacijos identifikavimo žymuo | ADOC-V1.0 |
| Parašo paskirtis | Pasirašymas |
| Parašą sukūrusio asmens vardas, pavardė ir pareigos | Mindaugas Pakalnis, Vilniaus miesto savivaldybės administracijos vyriausiasis architektas, Administracijos direktorius |
| Sertifikatas išduotas | MINDAUGAS PAKALNIS LT |
| Parašo sukūrimo data ir laikas | 2022-05-20 17:12:51 (GMT+03:00) |
| Parašo formatas | XAdES-T |
| Laiko žymoje nurodytas laikas | 2022-05-20 17:13:04 (GMT+03:00) |
| Informacija apie sertifikavimo paslaugų teikėją | EID-SK 2016, AS Sertifitseerimiskeskus EE |
| Sertifikato galiojimo laikas | 2020-11-03 20:19:13 – 2025-11-02 23:59:59 |
| Informacija apie būdus, naudotus metaduomenų vientisumui užtikrinti | "Registravimas" paskirties metaduomenų vientisumas užtikrintas naudojant "RCSC IssuingCA, VI Registru centras - i.k. 124110246 LT" išduotą sertifikatą "Dokumentų valdymo sistema Avilys, Vilniaus miesto savivaldybės administracija, į.k. 188710061 LT", sertifikatas galioja nuo 2021-12-20 09:38:49 iki 2024-12-19 09:38:49 |
| Pagrindinio dokumento priedų skaičius | 1 |
| Pagrindinio dokumento priedamų dokumentų skaičius | – |
| Priedamo dokumento sudarytojas (-ai) | – |
| Priedamo dokumento pavadinimas (antraštė) | – |
| Priedamo dokumento registracijos data ir numeris | – |
| Programinės įrangos, kuria naudojantis sudarytas elektroninis dokumentas, pavadinimas | Dokumentų valdymo sistema „Avilys“, versija 3.5.60 |
| Informacija apie elektroninio dokumento ir elektroninio (-ių) parašo (-ų) tikrinimą (tikrinimo data) | Atitinka specifikacijos keliamus reikalavimus. Visi dokumente esantys elektroniniai parašai galioja (2022-05-20 18:25:45) |
| Paieškos nuoroda | – |
| Papildomi metaduomenys | Nuorašą suformavo 2022-05-20 18:25:45 Dokumentų valdymo sistema „Avilys“ |



| SUTARTINIAI ŽYMĖJIMAI | |
|--|--------------------|
| | Sklypo riba |
| | Įėjimai į pastatus |
| | Terasų kontūras |
| Statinio nulinė altitudė ± 0.00=199.30 | |

| | | | | | | | |
|---|--------------------------------|--|--|--|---------------|-----------------------|-------|
| Koordinatų sistema: LKS-1994 | | Pagrindinis objektų padėties tikslumas, cm | | TIIS Paslaugos Nr: | | TIIS1-20220228-014931 | |
| Aukščių sistema: LAS07 | | horizontalios padėties: 3 | | vertikalios padėties: 5 | | | |
| PAREIGOS | PAVARDĖ | PARAŠAS | UAB "VILNIAUS TOPOGRAFIJA" el. paštas: Vilniaustopografija@gmail.com www.topoplanai.lt tel. Nr.: 869817840 | | | | |
| Direktorius | V. Augūnas | | | | | | |
| Geodezininko kvalifikacijos pažymėjimo Nr. 1GKV-561 | | | | | | | |
| Geodezininkas A. Venclovas | | | Objektas: Burbiškių g. 31 Vilnius | | | | |
| ITO_EDR sudarė V. Baranova | | | PLANO TIPAS | Topografinis planas - pilno turinio | | | |
| UŽSAKOVAS | | | Objekto Nr. | Mastelis | Lapų sk. /Nr. | Data | |
| UAB "VERSLO SPARTA" | | | 22T-750 | 1 : 500 | 1/1 | 2022-02 | A.V. |
| ATESTATO NR. | UAB "ARCHITECTURA HUMANA" | | | JAUNIMO NAKVYNĖS NAMAI BURBIŠKIŲ G.31, VILNIUJE, STATYBOS PROJEKTAS. PROJEKTINIAI PASIŪLYMAI | | | |
| A551 | PV | R. PUTINAS | SKLYPO DANGŲ PLANAS M1:500 | | | | Laida |
| | | | | | | | 0 |
| PP | UŽSAKOVAS: UAB "VERSLO SPARTA" | | | LAPAS | | LAPŲ | |

Statytojas: UAB “VERSLO SPARTA”

Statinys: JAUNIMO NAKVYNĖS NAMAI, BURBIŠKIŲ G. 31, VILNIUS. STATYBOS
PROJEKTAS. PROJEKTINIAI PASIŪLYMAI

Statybos vieta: BURBIŠKIŲ G. 31, VILNIUS

BENDRIEJI STATINIŲ RODIKLIAI

| Pavadinimas | Mato vienetas | Kiekis | Pastabos |
|---|----------------------|---------------|-----------------|
| I. SKLYPAS | | | |
| 1. sklypo plotas | m ² | 5000 | |
| 2. sklypo užstatymo intensyvumas | | 1,20 | |
| 3. sklypo užstatymo tankis | % | 35 | |
| II. PASTATAI | | | |
| 1. Daugiabutis gyvenamasis namas | | | |
| 1.2. Pastato bendras plotas.* | m ² | 7712 | |
| 1.3. Pastato naudingas plotas. * | m ² | 5995,0 | |
| 1.4. Pastato tūris.* | m ³ | 25540,0 | |
| 1.5. Aukštų skaičius.* | vnt. | 5 | |
| 1.6. Pastato aukštis. * | m | 17,50 | |
| 1.7. Numerių skaičius | vnt. | 200 | |
| 1.8. Energinio naudingumo klasė. | | A++ | |
| 1.9. Pastato akustinio komforto sąlygų klasė. | | C | |
| 1.10. Statinio atsparumo ugniai laipsnis | | II | |

Statinio projekto vadovas

REMIGIJUS PUTINAS
(At. Nr. A551)

OBJEKTAS: JAUNIMO NAKVYNĖS NAMAI BURBIŠKIŲ G. 31, STATYBOS PROJEKTAS
STATYBOS VIETA: BURBIŠKIŲ G. 31 VILNIUS.
STATINIO STATYBOS RŪŠIS: NAUJA STATYBA
STATINIO NAUDOJIMO PASKIRTIS: KITA
TATINIO KATEGORIJA: NEYPATINGAS STATINYS
PROJEKTO RENGIMO ETAPAS: PROJEKTINIAI PASIŪLYMAI
LAIDA: 0
STATYTOJAS(UŽSAKOVAS): UAB “VERSLO SPARTA“
STATYTOJO(UŽSAKOVO) ADRESAS:



| | | | | | | | |
|---------|--|------------------------|---------|------|---|-------|------|
| | UAB „Architectura humana“ | | | | Jaunimo nakvynės namai Burbiškių g. 31, Vilnius. Statybos projektas | | |
| AT.NR. | Pareigos | V.Pavardė | Parašas | Data | Dokumento pavadinimas: AIŠKINAMASIS RAŠTAS | Laida | |
| A551 | P.V | R.Putinas | | | | 0 | |
| A551 | PDV. Arch. | R.Putinas R.Putinas | | | | | |
| Stadija | STATYTOJAS IR (ARBA) UŽSAKOVAS: UAB “Verslo sparta” | | | | Dokumento žymuo : | Lapas | Lapų |
| PP | | | | | SP2022-002-PP | 1 | 27 |

1. BENDRIEJI DUOMENYS**Objektas**

Jaunimo nakvynės namai

Statinio pagrindinė naudojimo paskirtis

Negyvenamieji pastatai. Poilsio paskirties pastatai (jaunimo nakvynės namai)

Statybos rūšis

Nauja statyba

Statinio kategorija

Ypatingieji statiniai

Žemės sklypas

Burbiškių g. 31 žemės sklypo kad. Nr.0101/0070:487 Vilniaus m. k.v.; unikalus Nr.4400-5493-5834; pagrindinė naudojimo paskirtis – kita, žemės sklypo naudojimo būdas – komercinės paskirties objektų teritorijos. *Žemės sklypo naudojimo būdą yra numatoma papildyti rekreacinės teritorijos žemės sklypo naudojimo būdu.*

2. ESAMA SITUACIJA

Pastatas projektuojamas sklype Burbiškių g.31, Vilniuje.

Pastatas projektuojamas 5-ių aukštų.

Žemės sklypo naudojimo paskirtis – kita, naudojimo būdas – komercinių objektų teritorijos.

Nagrinėjamos teritorijos reljefas yra gana lygus. Altitudės kinta nuo 197,00 iki 197,80. Aukščių skirtumas 0,4 m.

Žemės sklypai taikomos specialiosios žemės naudojimo sąlygos ir apribojimai:

| | | | |
|---|-----|--|--|
| 1 | 101 | Viešųjų ryšių tinklų, elektroninių ryšių infrastruktūros apsaugos zonos (III skyrius, vienuoliktasis skirsnis) | |
| 2 | 106 | Elektros tinklų apsaugos zonos (III skyrius, ketvirtasis skirsnis) | |
| 3 | 109 | Skirstomųjų dujotiekių apsaugos zonos (III skyrius, šeštasis skirsnis) | |
| 4 | 149 | Vandens tiekimo ir nuotekų, paviršinių nuotekų tvarkymo infrastruktūros apsaugos zonos (III skyrius, dešintasis skirsnis) | |
| 5 | 165 | Aerodromo apsaugos zonos (III skyrius, pirmasis skirsnis) | |

3. GRETIMYBĖS.

Šiaurinėje pusėje sklypas ribojasi su Burbiškių gatve, rytinėje pusėje – su Eišiškių plentui dubliuojančiu pravažiuoju.

Pietinėje pusėje sklypas ribojasi su sklypu, kuriame yra 5-ių aukštų daugiabutis gyvenamasis namas.

Nagrinėjamą sklypą riboja Burbiškių gatvė (D kategorijos), dubliuojantis Eišiškių plentui s akligatvis (D2-2 kategorijos).

Sklypo plėtra planuojama įvertinus gretimybes.

4. ESAMŲ MEDŽIŲ ĮVERTINIMAS

Sklype vyrauja menkaverčiai krūmai, medžiai. Vadovaujantis teritorijoje atliktais želdinių inventorizavimo duomenimis ir dendrologo išvada, sklype saugomi esami vertingi medžiai (detaliau žiūrėti sklypo plano schema).

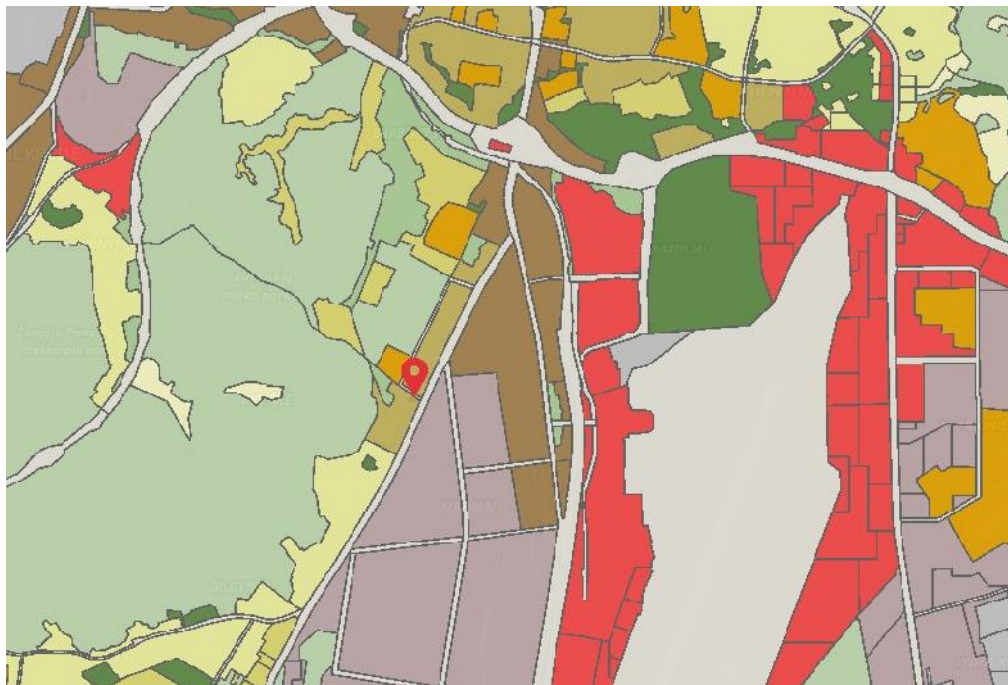
| | | | |
|-----------------------------------|-------|------|-------|
| DOKUMENTO ŽYMUO: SP2022-002-PP | Lapas | Lapų | Laida |
| | 2 | 27 | 0 |

5. TERITORIJŲ PLANAVIMO DOKUMENTAI

5.1. BENDROJO PLANO SPRENDINIAI

Nagrinėjamoje teritorijoje galioja šie dokumentai:

Vilniaus miesto savivaldybės teritorijos bendrasis planas, patvirtintas Vilniaus miesto savivaldybės tarybos 2021- sprendimu



Nagrinėjamas sklypas patenka intensyvaus užstatymo zoną. Kvartalo Nr. BUR-2. Funkcinės zonos numeris TP dokumente – BUR 2-2.

Galimos pagrindinės tikslinės žemės naudojimo paskirtys bei naudojimo būdai: gyvenamosios teritorijos, visuomeninės paskirties teritorijos, komercinės paskirties objekto teritorijos, inžinerinės infrastruktūros teritorijos, rekreacinės teritorijos, bendro naudojimo teritorijos.

Maksimalus užstatymo intensyvumas – 1,2, vyraujantis (foninis) pastatų aukštis (aukštų skaičius) – 5 aukštai.

Didžiausias leistinas pastatų aukštis (metrai) nuo žemės paviršiaus - 22 metrai. Didžiausias leistinas sklypo užstatymo tankis – 40.

| | | | |
|-----------------------------------|-------|------|-------|
| DOKUMENTO ŽYMUO: SP2022-002-PP | Lapas | Lapų | Laida |
| | 3 | 27 | 0 |

6. SKLYPO SPRENDINIAI

Sklypas Burbiškių g.31 randasi prie Burbiškių gatvės bei esamos dubliuojančio pravažiavimo kelio su Eišiškių plentu. Planuojamas pastatas sudarytas iš dviejų korpusų, kurie jungiasi per požeminį parkingą.

Įvažiavimas į sklypą numatomas iš esamo akligatvio vakarinėje pusėje.

Projektuojamas tiek požeminis tiek ir antžeminis automobilių parkavimas. Įvažiavimas į požeminį parkingą projektuojamas šiaurinėje sklypo dalyje, iš Burbiškių gatvės

Visame sklype yra formuojamos žaliosios, poilsio, sporto ir vaikų žaidimų zonos. Vidiniuose kiemuose prie įėjimų projektuojamos dviračių saugyklos.

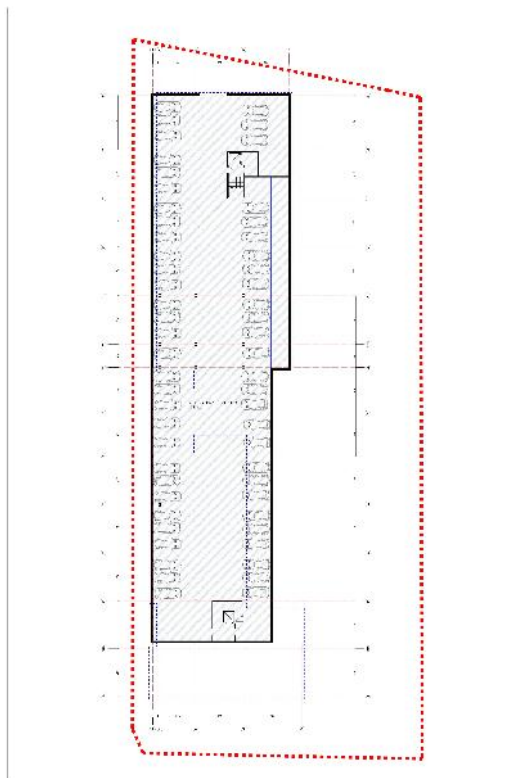
Sklype šiuo m.yra numatyta įrengti 30% žaliųjų zonų.



| | | | |
|-----------------------------------|-------|------|-------|
| DOKUMENTO ŽYMUO: SP2022-002-PP | Lapas | Lapų | Laida |
| | 4 | 27 | 0 |

7. PASTATO ARCHITEKTŪRA

Projektuojami jaunimo nakvynės namai susideda iš vieno pastato turinčio 2 (du) korpusus, kurie jungiasi atskirais įėjimais su požeminiu parkingu.



1-asis ir 2-sis korpusai - tai poilsio pasirties patalpos - jaunimo nakvynės namai.

Abiejų korpusų 1-5 aukštuose įrengiamos poilsio paskirties patalpos skirtos jaunimo nakvynės namams. Tiek 1-ojo, tiek 2-ojo korpusų patalpose, skirtose jaunimo nakvynės namams įrengiami tualetai ir virtuvėlės. Patekimas į patalpas formuojamas iš vidinio kiemo su atskirais liftais ir laiptinėmis.

Pastato viduje yra numatyta įrengti prekybos centrą, savitarnos skalbyklą, kavinę su lauko terasa, bendras poilsio erdves - skaityklą, lauko terasas pastato 3,4 ir penktame aukštuose, kurios tarnautų tiek poilsiui, tiek ir paskaitų paskaitų pasiruošimo tikslams (jaunimo nakvynės namai turėtų būti skirti studentų poreikiams). Skaitykla yra įrengiama dviejų korpusų jungtyje, išstiklintoje galerijoje.

Pastato viduje numatomos bendros erdvės bei patalpos pagal paskirtį reikalingos aptarnavimo infrastruktūrai – recepcijos ir t.t..

| | | | |
|-----------------------------------|-------|------|-------|
| DOKUMENTO ŽYMUO: SP2022-002-PP | Lapas | Lapų | Laida |
| | 5 | 27 | 0 |



Bendrujų rodiklių skaičiavimas

Sklypas:

Sklypo plotas: 5000 kv.m

Sklypo užstatymo tankumas

Sklypo plotas – 5000 kv.m

Sklypo užstatymo plotas – 1738 kv.m

$1738 : 5000 = 0,3476 \times 100 = 35 \%$

Sklypo užstatymo intensyvumas

Sklypo plotas – 5000 kv.m

Antžeminės dalies plotas – 5995,00 kv.m

$5995,00 : 5000 = 1.20$

Sklypo želdynai:

Sklypo plotas – 5000 kv.m

Vaikų žaidimo aikštelė – 125 kv.m

Paauglių, senjorų
aikštelės – 42 kv.m

Kietos dangos – 870 kv.m

Želdynų užimtas

plotas neskaitant takų

ir vaikų žaidimų ir kt

aikštelių: – 2100 kv.m (42 %)

| | | | |
|-----------------------------------|-------|------|-------|
| DOKUMENTO ŽYMUO: SP2022-002-PP | Lapas | Lapų | Laida |
| | 6 | 27 | 0 |

Pastatas:

1. Bendrasis plotas: 7712,0 kv.m
2. Antžeminis plotas: 5995,0 kv.m
3. Naudingas plotas: 5995,0 kv.m
4. Požeminis plotas: 1717,0 kv,m

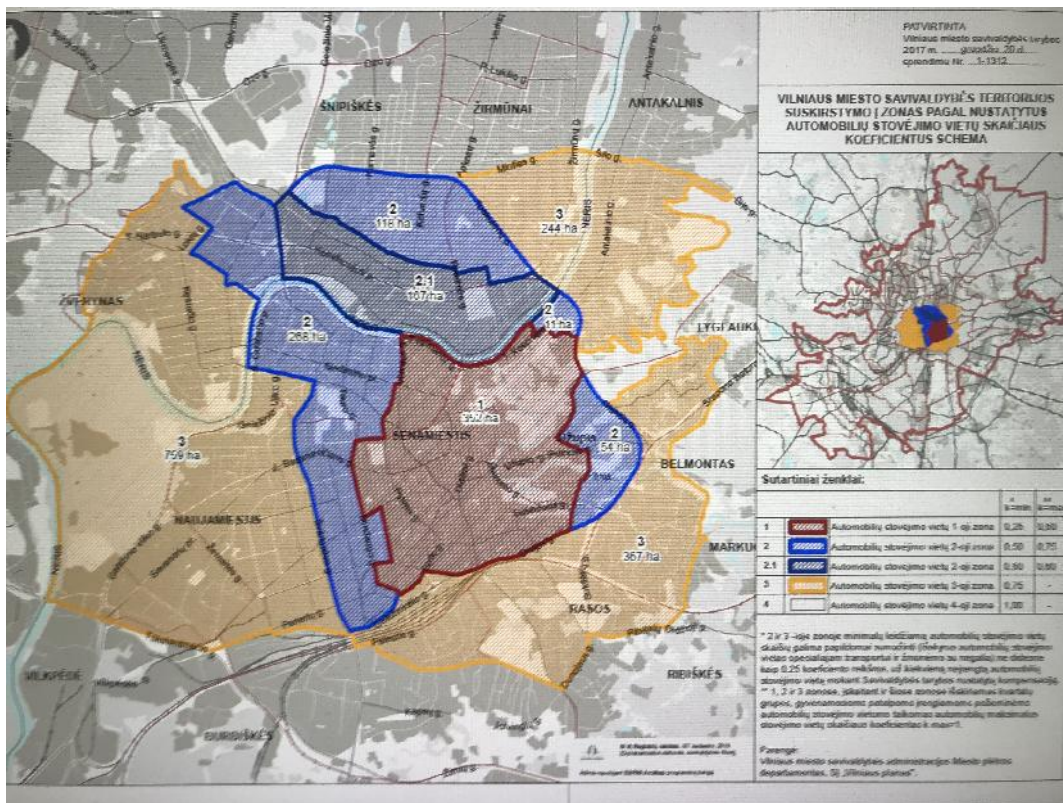
PASTATO TŪRINIAI SPRENDINIAI



| | | | |
|-----------------------------------|-------|------|-------|
| DOKUMENTO ŽYMUO: SP2022-002-PP | Lapas | Lapų | Laida |
| | 7 | 27 | 0 |



JAUNIMO NAKVYNĖS NAMAI BURBIŠKIŲ G.31, VILNIUS. STATYBOS PROJEKTAS. PROJEKTINIAI PASIŪLYMAI
AUTOMOBILIŲ STOVĖJIMO VIETOS



AUTOMOBILIŲ VIETŲ SKAIČIAVIMAI

Poilsio paskirties patalpoms – jaunimo nakvynės namams – 1 vieta/ 6 numeriams.
 Poilsio paskirties patalpų-jaunimo nakvynės namų kiekis 223 vnt.
 $223:6= 37$ vietos.

SUPROJEKTUOTA:

1. Projektuojamoje automobilių saugykloje suprojektuotos 53 parkavimo vietų.
2. Antžeminės automobilių stovėjimo vietos – 20 vietų

Viso suprojektuota:
 $20 + 53 = 73$ stovėjimo vietos

ESAMI IR PROJEKTUOJAMI ŽELDINIAI

Sklype saugomi esami medžiai. Blogos būklės medžiai naikinami ir jų vietoje sodinami nauji.

| | | | |
|-----------------------------------|-------|------|-------|
| DOKUMENTO ŽYMUO: SP2022-002-PP | Lapas | Lapų | Laida |
| | 9 | 27 | 0 |



| | | | |
|-----------------------------------|-------|------|-------|
| DOKUMENTO ŽYMUO: SP2022-002-PP | Lapas | Lapų | Laida |
| | 10 | 27 | 0 |

Projektuojamame sklype numatoma įrengti 30% želdynų bei žaliųjų zonų neskaiciuojant vaikų žaidimo, sporto bei poilsio aikštelių. Visame sklype numatoma dviračių saugyklos, pėsčiųjų takai bei žaliosios zonos gyventojams.



4. Inžinerinis aprūpinimas.

Vanduo tiekiamas iš centralizuotų miesto tinklų.

Nuotekų surinkimas – į miesto tinklus.

Elektra bus tiekama pagal AB „Energijos skirstymo operatorius“ išduotas technines sąlygas.

5. Statybinių atliekų tvarkymas

Statybinės atliekos turi būti tvarkomos LR atliekų įstatymo RSN (VII-787) 31 staripsniu nustatyta tvarka.

Statybos proceso metu statybinės atliekos rūšiuojamos į:

- 1) tinkamas naudoti vienoje vietoje atliekas (betono, keramikos, medienos, metalo gaminių, termoizoliacinių medžiagų ir kt. Nedegių medžiagų), kurias planuojama panaudoti aikštelių, pravažiavimų, takų dangų pagrindams, įrenginių ar priklausinių statybai;
- 2) tinkamas perdirbti atliekas (antrinės žaliavos-betono, keramikos, bituminės medžiagos) pristatomas į perdirbimo gamyklas;
- 3) netinkamas naudoti ir perdirbti atliekas (statybinės šiukšlės, kenksmingomis medžiagomis užteršta tara ir pakuotė) išvežamas į savartas.

Statybinės atliekos iki jų išvežimo ar panaudojimo kaupiamos ir saugomos atitvertoje statybos teritorijoje konteineriuose, uždaroje talpose ar tvarkingose krūvose, jei jos neužteršia aplinkos. Statybinių atliekų turėtojas nusprendžia, kaip ir į kurią tvarkymo vietą bus gabenamos atliekos (tai gali atlikti ir specialios įmonės) ir atsako už tvarkingą jų pakrovimą ir pristatymą.

Statytojas, baigęs statybą, statinio pripažinimo tinkamu naudoti komisijai pateikia dokumentus, apie netinkamą perdirbti ar panaudoti atliekų pristatymą į savartas.

Gruntas, iškastas įrengiant pamatus, rūšį ar gerbūvį, panaudojamas sklypo teritorijoje paviršiaus formavimui. Visos statybinės nepanaudotos atliekos išvežamos į Vilniaus miesto savivaldybės komunalinio ūkio skyriaus nurodytą vietą.

Proj vadovas

R.Putinas

| | | | |
|-----------------------------------|-------|------|-------|
| DOKUMENTO ŽYMUO: SP2022-002-PP | Lapas | Lapų | Laida |
| | 11 | 27 | 0 |

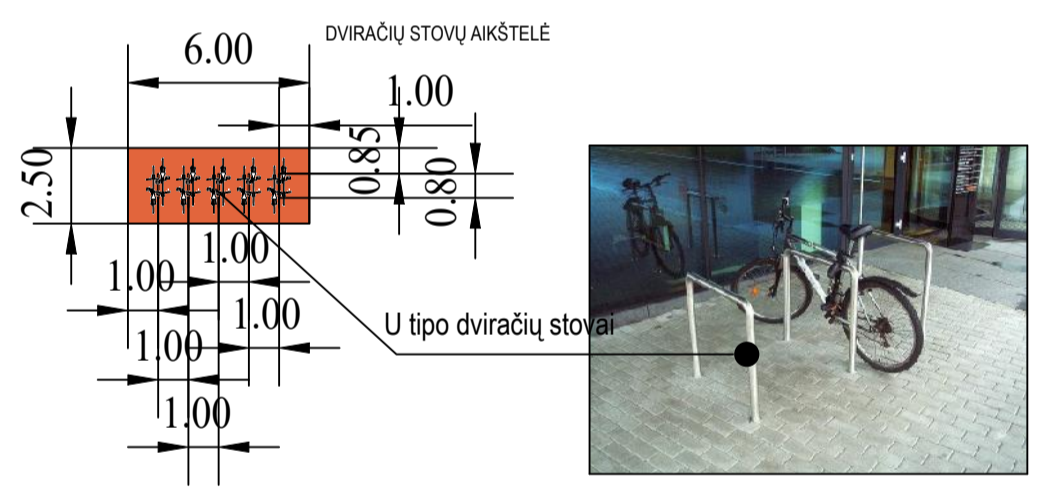
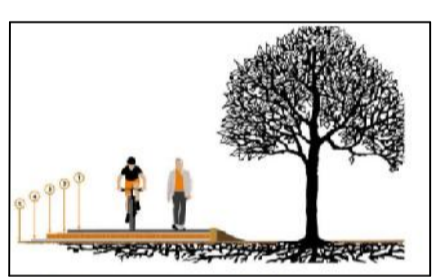
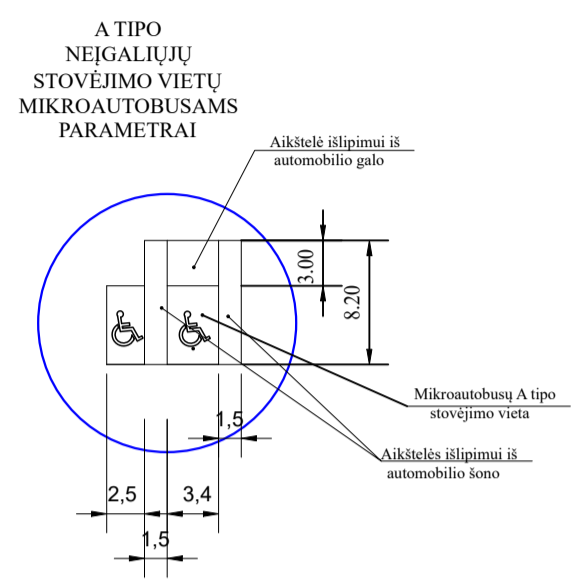
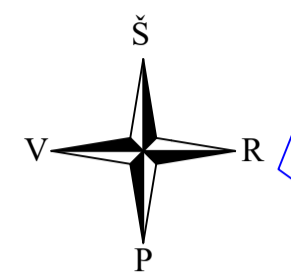
TECHINIAI RODIKLIAI

| | |
|----------------------------------|-----------------------------|
| 1. Sklypo plotas | - 5000 m ² |
| 2. Sklypo užstatymo plotas | - 1738 m ² |
| 3. Sklypo užstatymo intensyvumas | - 1.20 |
| 4. Sklypo užstatymo tankumas | - 35 % |
| 5. Pastatų užimtas žemės plotas | - 1738 m ² |
| 6. Pastato aukštumas | - 17,50 m |
| 7. Bendras antžeminės d. plotas | - 5995 m ² |
| 8. Bendras pastato plotas | - 7712 m ² |
| 9. Apželdintas plotas | - 2100 m ² (42%) |

EKSPLIKACIJA

- 1 - Projektuojamas jaunimo anklynės namų pastatas
- 2 - Projektuojama atvira automobilių stovėjimo aikštelė
- 3 - Projektuojama buitinių šiukšlių aikštelė
- 4 - Projektuojama vaikų žaidimų aikštelė
- 5 - Projektuojama paauglių aikštelė
- 6 - Projektuojama senjorų poilsio aikštelė

TOPOGRAFINIS PLANAS M1:500



SUTARTINIS ŽYMĖJIMAS:

| | |
|--|---|
| | PROJEKTUOJAMI JAUNIMO NAKVYNĖS NAMAI |
| | SKLYPO RIBA |
| | [VAŽIAVIMAS] SKLYPĄ |
| | ĮEJIMAI PASTYATA |
| | BETONINIŲ PLYTELIŲ DANGA |
| | KORĖTA PRIVAŽIAVIMO BEI AUTOMOBILIŲ STOVĖJIMO VIETŲ DANGA |
| | ŠALIGATVINIŲ PLYTELIŲ DANGA |
| | LAUKO TERASOS |
| | SODINAMI MEDŽIAI / KRŪMAI |
| | BUITINIŲ ATLIEKŲ IR RŪŠIAVIMO KONTEINERIŲ VIETA |
| | VEJA |
| | VAIKŲ ŽAIDIMŲ AIKŠTELĖS DANGA |
| | VANDENTIEKIO TINKLO APSAUGOS ZONA 20 m (po 10 m kiekvieną pusę) |
| | VANDENTIEKIO TINKLO APSAUGOS ZONA 20 m (po 10 m kiekvieną pusę) |

ŽELDINIŲ TVARKYMO SUTARTINIS ŽYMĖJIMAS

| SUTARTINIS ŽENKLAS | DARBŲ PAVADINIMAS | PASTABOS |
|--------------------|--|--|
| | KERTAMI PAVIENIAI MEDŽIAI | Kertami seni, blogos sanitarinės ir estinės būklės medžiai, taip pat ir dėl inžinerinės infrastruktūros plėtros. Kertamų medžių kiekiai tikslinami ir derinami rengiant techninį projektą. Kirtimams kompensuoti, at sodinami nauji vertingi medžiai |
| | SAUGOMI PAVIENIAI MEDŽIAI | Saugomi pavieniai medžiai |
| | | Projektuojami krūmai |
| | | Projektuojami medžiai |
| | AUGALO PAVADINIMAS Nr. brėžinyje | Projektuojami medžiai |
| | AUGALO Nr. KERŲ SK. | Projektuojami krūmai |

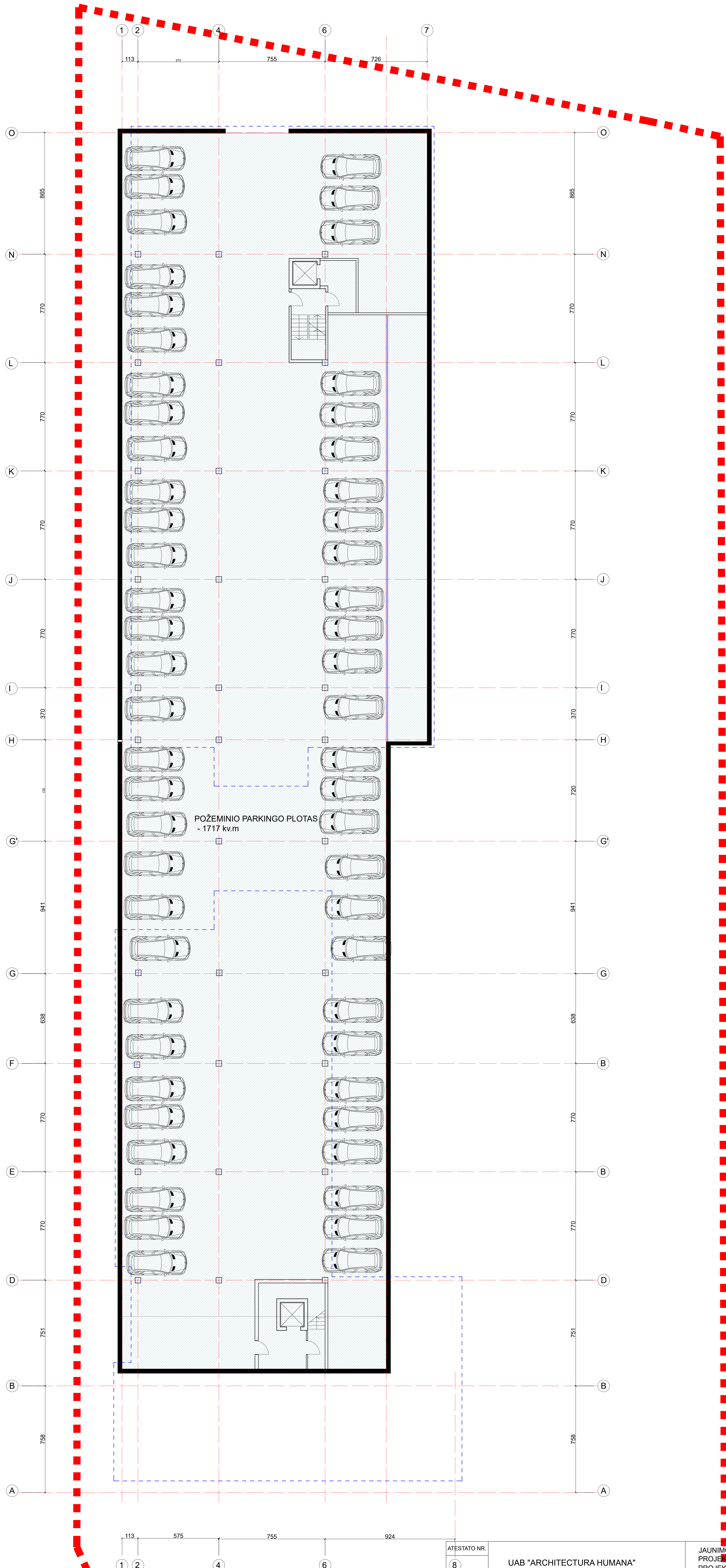
MEDŽIŲ LAJOS IR ŠAKNYNO PROJEKCIJOS ŽYMĖJIMAS BRĖZNYJE

- Medžio būklės indeksų ženklai
 - 1 - GEROS BŪKLĖS MEDIS
žymens spalva RGB - 23,181,44
 - 2 - PATENKINAMOS BŪKLĖS MEDIS
žymens spalva RGB - 0,191,255
 - 3 - NEPATENKINAMOS BŪKLĖS MEDIS
žymens spalva RGB - 147,39,143
 - 4 - BLOGOS BŪKLĖS MEDIS
žymens spalva RGB - 99,100,102
 - 5 - ŠALINAMAS MEDIS
žymens spalva RGB - 205,32,39
 - 6 - SAUGOMO GAMTOS OBJEKTO STATUSŲ TURINTIS MEDIS
žymens spalva RGB - 176,108,59
- Šaknių apsaugos plotas spindulys senoliams medžiams apskaičiuojamas kamieno Ø dauginant iš 15
- 1 - medžio būklės indeksas
 - 2 - medžio eilės numeris brėžinyje/žiniaraštyje
- Lajos projekcija
- Kamieno diametras 1.30 m aukštyje
 - Kamieno kaklelio diametras
 - Kamieno ašis
 - Šaknių apsaugos plotas

PASTABA:
KIETOSIOS DANGOS MONTUOJAMOS RANKINIŲ BŪDU, PALIEKANT MEDŽIŲ ŠAKNIS DANGŲ BIRIAME SLUOKSNYJE

| | | | | | | | |
|--|--|--|--|--|--|---------------------------------------|--|
| Koordinatų sistema: LKS-1994 | | Pagrindinis objektų padėties tikslumas, cm | | TIIS Paslaugos Nr.: | | TIIS1-20220228-014931 | |
| Aukščių sistema: LAS07 | | horizontalios padėties: 3 | | vertikalios padėties: 5 | | | |
| PAREIGOS | | PAVARDĖ | | PARAŠAS | | UAB "VILNIAUS TOPOGRAFIJA" | |
| Direktorius | | V. Augūnas | | cl. paštas: Vilniaustopografija@gmail.com | | www.topoplanai.lt tel. Nr.: 869817840 | |
| Geodezininko kvalifikacijos pažymėjimo Nr. | | 1GKV-561 | | Objektas: | | Burbiškių g. 31 Vilnius | |
| Geodezininkas | | A. Venclovas | | | | | |
| ITO_EDR sudarė | | V. Baranova | | PLANO TIPAS | | Topografinis planas - pilno turinio | |
| | | UŽSAKOVAS | | Objekto Nr. | | Mastelis | |
| | | UAB "VERSLO SPARTA" | | 22T-750 | | 1 : 500 | |
| | | | | Lapų sk. /Nr. | | 1/1 | |
| | | | | Data | | 2022-02 | |
| ATESTATO NR. | | UAB "ARCHITECTURA HUMANA" | | JAUNIMO NAKVYNĖS NAMAI BURBIŠKIŲ G.31, VILNIUJE, STATYBOS PROJEKTAS. | | PROJEKTINIAI PASIŪLYMAI | |
| A551 | | PV | | R. PUTINAS | | SKLYPO DANGŲ PLANAS M1:500 | |
| | | | | | | LAIDA | |
| | | | | | | 0 | |
| PP | | UŽSAKOVAS: UAB "VERSLO SPARTA" | | | | LAPAS LAPŲ | |

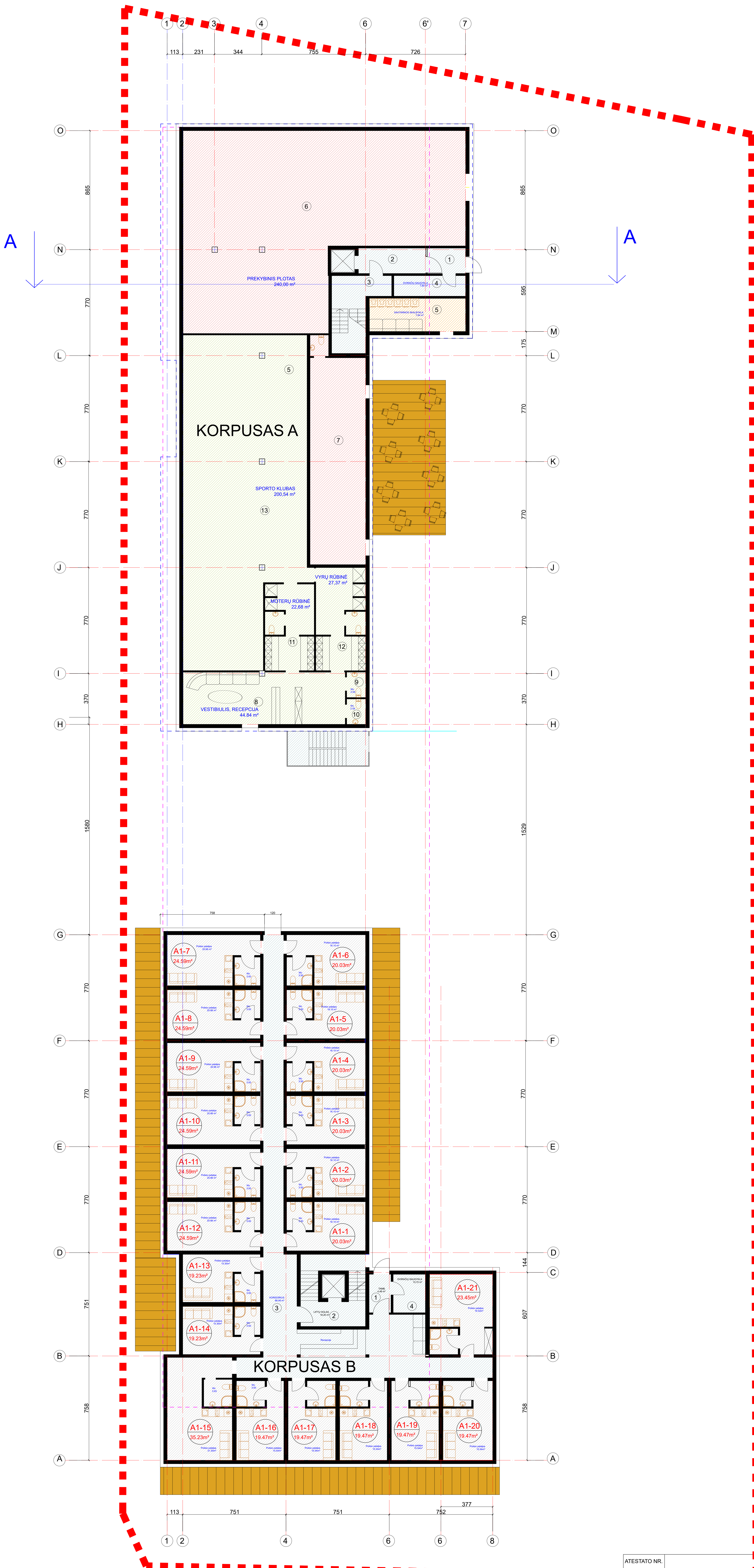




| | | | | | | |
|--------------|--------------------------------|---------------------------|------------|--|--|-------|
| ATESTATO NR. | | UAB "ARCHITECTURA HUMANA" | | | JAUNIMO NAKVYNĖS NAMAI BURBIŠKIŲ G.31, VILNIUJE, STATYBOS PROJEKTAS. PROJEKTINIAI PASIŪLYMAI | |
| 8 | A551 | PV | R. PUTINAS | | | LAIKA |
| | | | | | | 0 |
| PP | UŽSAKOVAS: UAB "VERSLO SPARTA" | | | | LAPAS | LAPŲ |
| | | | | | | |

PPŽEMINIO PARKINGO PLANAS M1:200

PIRMAS AUKŠTAS



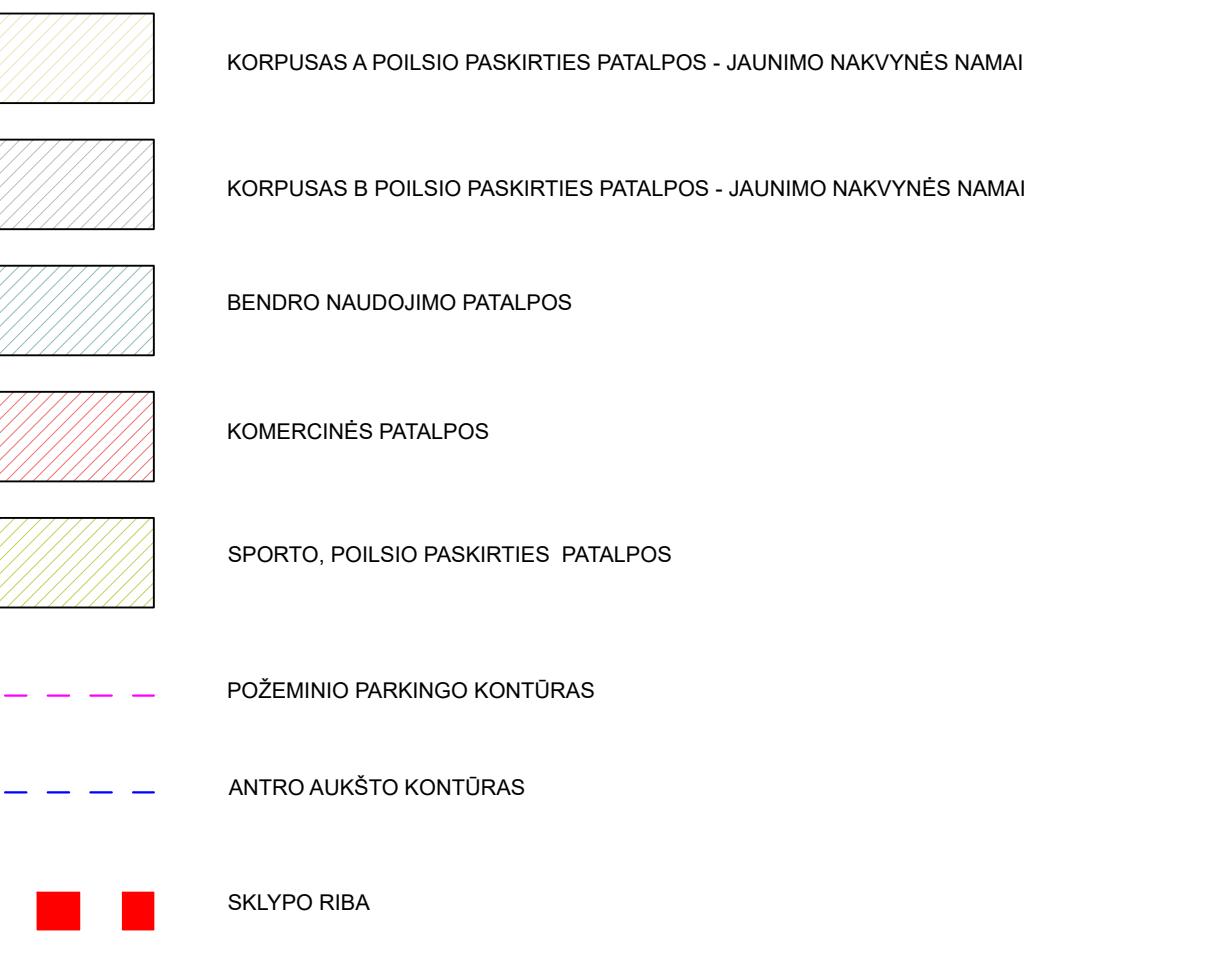
| KORPUSAS A | | KORPUSAS B | |
|--|---------|--|-------------------|
| 1. TAMBURAS | 5.18 | NUMERIS A2-1 | 1. POLSIO PATALPA |
| 2. LIFTU HOLAS | 9.08 | 2. SANNAZARAS | 16.10 |
| 3. LAIPTINE | 2.81 | 2. SANNAZARAS | 9.93 |
| 4. DIVIRACIU SAUGYKLA | 7.84 | BENDRAS PLOTAS (m²) | 20.03 |
| 5. SAVITANDOS SKALBYKLA | 16.92 | NUMERIS A2-2 | 1. POLSIO PATALPA |
| 6. MAISTO PR. PARO. | 240.0 | 2. SANNAZARAS | 16.10 |
| 7. KAVINE | 63.45 | 2. SANNAZARAS | 9.93 |
| 8. VESTIBULIS, RECEPTIA | 44.84 | BENDRAS PLOTAS (m²) | 20.03 |
| 9. WC | 2.59 | NUMERIS A2-3 | 1. POLSIO PATALPA |
| 10. WC | 2.59 | 2. SANNAZARAS | 16.10 |
| 11. MOTERU ROBINE | 22.88 | 2. SANNAZARAS | 9.93 |
| 12. VYRU ROBINE | 27.37 | BENDRAS PLOTAS (m²) | 20.03 |
| 13. SPORTO SALE | 200.54 | NUMERIS A2-4 | 1. POLSIO PATALPA |
| Bendras sports klubo plotas (m²) | 300.61 | 2. SANNAZARAS | 16.10 |
| BENDRAS PLOTAS (m²) | 1645.89 | BENDRAS PLOTAS (m²) | 20.03 |
| 1 AUKŠTO KORPUSO A BENDRAS PLOTAS - 645.89 m² | | NUMERIS A2-5 | 1. POLSIO PATALPA |
| | | 2. SANNAZARAS | 16.10 |
| | | BENDRAS PLOTAS (m²) | 20.03 |
| | | NUMERIS A2-6 | 1. POLSIO PATALPA |
| | | 2. SANNAZARAS | 16.10 |
| | | BENDRAS PLOTAS (m²) | 20.03 |
| | | NUMERIS A2-7 | 1. POLSIO PATALPA |
| | | 2. SANNAZARAS | 20.68 |
| | | BENDRAS PLOTAS (m²) | 24.59 |
| | | NUMERIS A2-8 | 1. POLSIO PATALPA |
| | | 2. SANNAZARAS | 20.68 |
| | | BENDRAS PLOTAS (m²) | 24.59 |
| | | NUMERIS A2-9 | 1. POLSIO PATALPA |
| | | 2. SANNAZARAS | 20.68 |
| | | BENDRAS PLOTAS (m²) | 24.59 |
| | | NUMERIS A2-10 | 1. POLSIO PATALPA |
| | | 2. SANNAZARAS | 20.68 |
| | | BENDRAS PLOTAS (m²) | 24.59 |
| | | NUMERIS A2-11 | 1. POLSIO PATALPA |
| | | 2. SANNAZARAS | 20.68 |
| | | BENDRAS PLOTAS (m²) | 24.59 |
| | | NUMERIS A2-12 | 1. POLSIO PATALPA |
| | | 2. SANNAZARAS | 20.68 |
| | | BENDRAS PLOTAS (m²) | 19.23 |
| | | NUMERIS A2-13 | 1. POLSIO PATALPA |
| | | 2. SANNAZARAS | 15.30 |
| | | BENDRAS PLOTAS (m²) | 19.23 |
| | | NUMERIS A2-14 | 1. POLSIO PATALPA |
| | | 2. SANNAZARAS | 15.30 |
| | | BENDRAS PLOTAS (m²) | 24.59 |
| | | NUMERIS A2-15 | 1. POLSIO PATALPA |
| | | 2. SANNAZARAS | 15.30 |
| | | BENDRAS PLOTAS (m²) | 24.59 |
| | | NUMERIS A2-16 | 1. POLSIO PATALPA |
| | | 2. SANNAZARAS | 15.54 |
| | | BENDRAS PLOTAS (m²) | 19.47 |
| | | NUMERIS A2-17 | 1. POLSIO PATALPA |
| | | 2. SANNAZARAS | 15.54 |
| | | BENDRAS PLOTAS (m²) | 19.47 |
| | | NUMERIS A2-18 | 1. POLSIO PATALPA |
| | | 2. SANNAZARAS | 15.54 |
| | | BENDRAS PLOTAS (m²) | 19.47 |
| | | NUMERIS A2-19 | 1. POLSIO PATALPA |
| | | 2. SANNAZARAS | 15.54 |
| | | BENDRAS PLOTAS (m²) | 19.47 |
| | | NUMERIS A2-20 | 1. POLSIO PATALPA |
| | | 2. SANNAZARAS | 15.54 |
| | | BENDRAS PLOTAS (m²) | 19.47 |
| | | NUMERIS A2-21 | 1. POLSIO PATALPA |
| | | 2. SANNAZARAS | 19.52 |
| | | BENDRAS PLOTAS (m²) | 23.45 |
| | | BENDRO NAUDOJIMO PATALPOS | |
| | | 1. TAMBURAS | 4.48 |
| | | 2. LIFTU HOLAS | 16.20 |
| | | 3. KORIDORIUS | 86.49 |
| | | 4. DIVIRACIU SAUGYKLA | 13.72 |
| | | BENDRAS PLOTAS (m²) | 122.88 |
| | | 1 AUKŠTO KORPUSO B BENDRAS PLOTAS - 574.63 m² | |

1 AUKŠTO KORPUSO A BENDRAS PLOTAS - 616.16 m²

PIRMAS AUKŠTO BENDRAS PLOTAS - 1220.52 kv.m

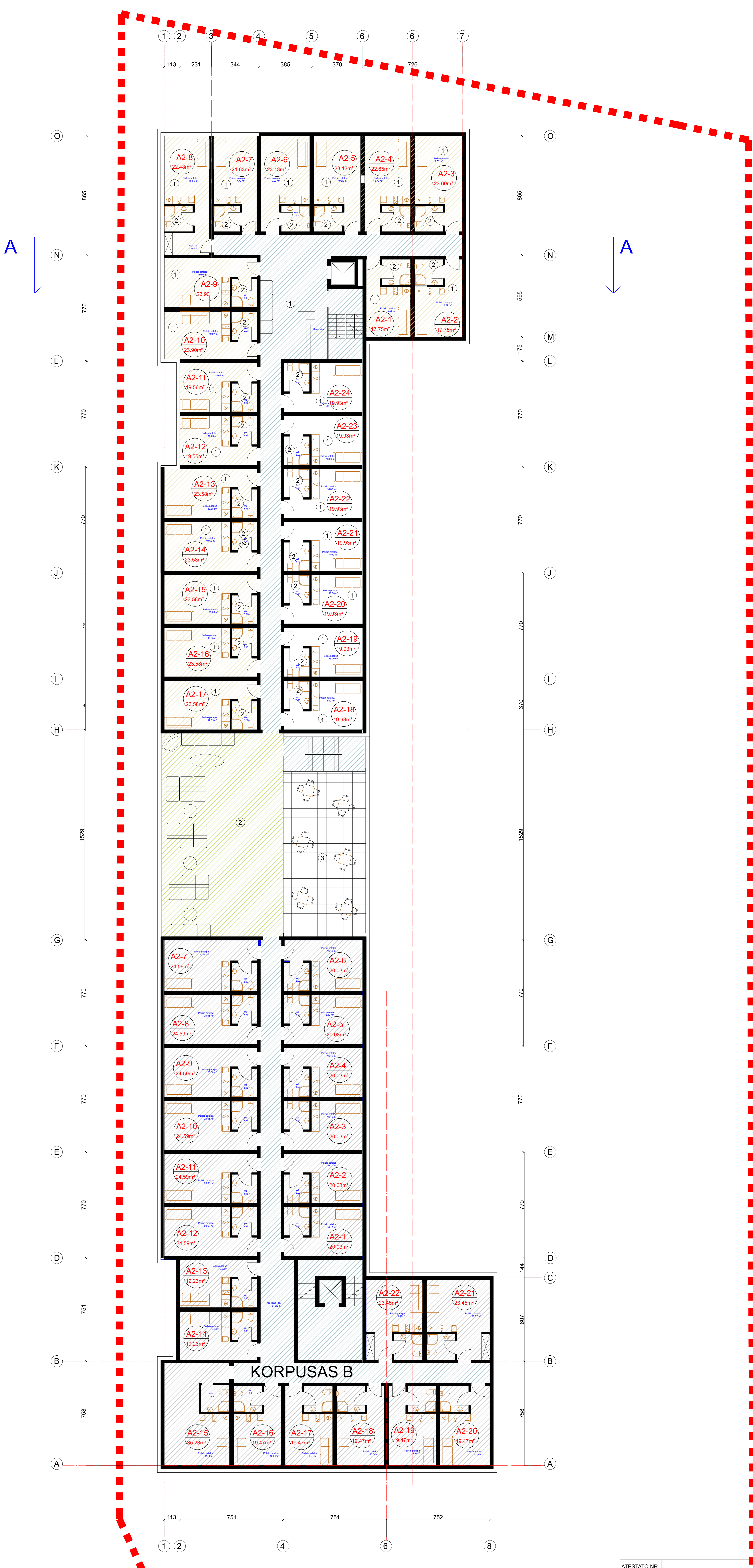
PIRMAS AUKŠTAS JAUNIMO NAKVYNES NAMAI KORPUSAS A
BENDRAS 1-O AUKŠTOTO PLOTAS- 645,89 kv.m

JAUNIMO NAKVYNES NAMAI KORPUSAS B
BENDRAS B KORPUSO JAUNIMO NAKVYNES NAMU 2-O AUKŠTO PLOTAS- 574,63 kv.m
1-O AUKŠTO NUMERIŲ BENDRAS PLOTAS - 451,75 kv.m
BENDRO NAUDOJIMO PATALPŲ PLOTAS -122,88 kv.m



| | | | | | |
|--------------|-----------------------------------|------------|----------------------------|--|-------|
| ATESTATO NR. | UAB "BURIŲ KONSTRUKTORIAI HUMANA" | | | JAUNIMO NAKVYNES NAMAI BURBIŠKIŲ G.31, VILNIJUJE, STATYBOS PROJEKTAS | LAIDA |
| A551 | PV | R. PUTINAS | PIRMO AUKŠTO PLANAS M1:200 | 0 | |
| PP | UŽSAKOVAS: UAB "VERSLO SPARTA" | | | LAPAS | LAPŲ |

ANTRAS AUKŠTAS



KORPUSAS A

| | | | | |
|----------------------------------|-------------------------|---------------------|---------------------------|----------------------------|
| NUMERIS A2-1 | 1. POLSIO PATALPA 13.32 | 2. SANNAŽGAS 3.93 | BENDRAS PLOTAS (m²) 17.75 | |
| NUMERIS A2-2 | 1. POLSIO PATALPA 13.32 | 2. SANNAŽGAS 3.93 | BENDRAS PLOTAS (m²) 17.75 | |
| NUMERIS A2-3 | 1. POLSIO PATALPA 19.76 | 2. SANNAŽGAS 23.69 | BENDRAS PLOTAS (m²) 23.69 | |
| NUMERIS A2-4 | 1. POLSIO PATALPA 18.72 | 2. SANNAŽGAS 3.93 | BENDRAS PLOTAS (m²) 22.65 | |
| NUMERIS A2-5 | 1. POLSIO PATALPA 19.20 | 2. SANNAŽGAS 3.93 | BENDRAS PLOTAS (m²) 23.13 | |
| NUMERIS A2-6 | 1. POLSIO PATALPA 19.20 | 2. SANNAŽGAS 3.93 | BENDRAS PLOTAS (m²) 23.13 | |
| NUMERIS A2-7 | 1. POLSIO PATALPA 17.70 | 2. SANNAŽGAS 3.93 | BENDRAS PLOTAS (m²) 21.63 | |
| NUMERIS A2-8 | 1. POLSIO PATALPA 18.55 | 2. SANNAŽGAS 3.93 | BENDRAS PLOTAS (m²) 22.48 | |
| NUMERIS A2-9 | 1. POLSIO PATALPA 19.97 | 2. SANNAŽGAS 3.93 | BENDRAS PLOTAS (m²) 23.90 | |
| NUMERIS A2-10 | 1. POLSIO PATALPA 19.97 | 2. SANNAŽGAS 3.93 | BENDRAS PLOTAS (m²) 23.90 | |
| NUMERIS A2-11 | 1. POLSIO PATALPA 15.63 | 2. SANNAŽGAS 3.93 | BENDRAS PLOTAS (m²) 19.56 | |
| NUMERIS A2-12 | 1. POLSIO PATALPA 15.63 | 2. SANNAŽGAS 3.93 | BENDRAS PLOTAS (m²) 19.56 | |
| NUMERIS A2-13 | 1. POLSIO PATALPA 19.65 | 2. SANNAŽGAS 3.93 | BENDRAS PLOTAS (m²) 23.58 | |
| NUMERIS A2-14 | 1. POLSIO PATALPA 19.65 | 2. SANNAŽGAS 3.93 | BENDRAS PLOTAS (m²) 23.58 | |
| NUMERIS A2-15 | 1. POLSIO PATALPA 19.65 | 2. SANNAŽGAS 3.93 | BENDRAS PLOTAS (m²) 23.58 | |
| NUMERIS A2-16 | 1. POLSIO PATALPA 19.65 | 2. SANNAŽGAS 3.93 | BENDRAS PLOTAS (m²) 23.58 | |
| NUMERIS A2-17 | 1. POLSIO PATALPA 19.65 | 2. SANNAŽGAS 3.93 | BENDRAS PLOTAS (m²) 23.58 | |
| NUMERIS A2-18 | 1. POLSIO PATALPA 16.00 | 2. SANNAŽGAS 3.93 | BENDRAS PLOTAS (m²) 19.93 | |
| NUMERIS A2-19 | 1. POLSIO PATALPA 16.00 | 2. SANNAŽGAS 3.93 | BENDRAS PLOTAS (m²) 19.93 | |
| NUMERIS A2-20 | 1. POLSIO PATALPA 16.00 | 2. SANNAŽGAS 3.93 | BENDRAS PLOTAS (m²) 19.93 | |
| NUMERIS A2-21 | 1. POLSIO PATALPA 16.00 | 2. SANNAŽGAS 3.93 | BENDRAS PLOTAS (m²) 19.93 | |
| NUMERIS A2-22 | 1. POLSIO PATALPA 16.00 | 2. SANNAŽGAS 3.93 | BENDRAS PLOTAS (m²) 19.93 | |
| NUMERIS A2-23 | 1. POLSIO PATALPA 16.00 | 2. SANNAŽGAS 3.93 | BENDRAS PLOTAS (m²) 19.93 | |
| NUMERIS A2-24 | 1. POLSIO PATALPA 20.41 | 2. SANNAŽGAS 5.19 | 3. KORIDORIUS 3.39 | BENDRAS PLOTAS (m²) 28.99 |
| BENDRO NAUDOJIMO PATALPOS | 1. KORIDORIUS 95.98 | 2. SKAITIKLA 139.50 | 3. LAUKO TERASA 71.90 | BENDRAS PLOTAS (m²) 225.36 |

2 AUKŠTO KORPUSO A BENDRAS PLOTAS - 750.96 m²

KORPUSAS B

| | | | |
|----------------------------------|-------------------------|---------------------------|---------------------------|
| NUMERIS A2-1 | 1. POLSIO PATALPA 16.10 | 2. SANNAŽGAS 3.93 | BENDRAS PLOTAS (m²) 20.03 |
| NUMERIS A2-2 | 1. POLSIO PATALPA 16.10 | 2. SANNAŽGAS 3.93 | BENDRAS PLOTAS (m²) 20.03 |
| NUMERIS A2-3 | 1. POLSIO PATALPA 16.10 | 2. SANNAŽGAS 3.93 | BENDRAS PLOTAS (m²) 20.03 |
| NUMERIS A2-4 | 1. POLSIO PATALPA 16.10 | 2. SANNAŽGAS 3.93 | BENDRAS PLOTAS (m²) 20.03 |
| NUMERIS A2-5 | 1. POLSIO PATALPA 16.10 | 2. SANNAŽGAS 3.93 | BENDRAS PLOTAS (m²) 20.03 |
| NUMERIS A2-6 | 1. POLSIO PATALPA 16.10 | 2. SANNAŽGAS 3.93 | BENDRAS PLOTAS (m²) 20.03 |
| NUMERIS A2-7 | 1. POLSIO PATALPA 20.68 | 2. SANNAŽGAS 3.93 | BENDRAS PLOTAS (m²) 24.59 |
| NUMERIS A2-8 | 1. POLSIO PATALPA 20.68 | 2. SANNAŽGAS 3.93 | BENDRAS PLOTAS (m²) 24.59 |
| NUMERIS A2-9 | 1. POLSIO PATALPA 20.68 | 2. SANNAŽGAS 3.93 | BENDRAS PLOTAS (m²) 24.59 |
| NUMERIS A2-10 | 1. POLSIO PATALPA 20.68 | 2. SANNAŽGAS 3.93 | BENDRAS PLOTAS (m²) 24.59 |
| NUMERIS A2-11 | 1. POLSIO PATALPA 20.68 | 2. SANNAŽGAS 3.93 | BENDRAS PLOTAS (m²) 24.59 |
| NUMERIS A2-12 | 1. POLSIO PATALPA 20.68 | 2. SANNAŽGAS 3.93 | BENDRAS PLOTAS (m²) 24.59 |
| NUMERIS A2-13 | 1. POLSIO PATALPA 15.30 | 2. SANNAŽGAS 3.93 | BENDRAS PLOTAS (m²) 19.23 |
| NUMERIS A2-14 | 1. POLSIO PATALPA 15.30 | 2. SANNAŽGAS 3.93 | BENDRAS PLOTAS (m²) 19.23 |
| NUMERIS A2-15 | 1. POLSIO PATALPA 15.30 | 2. SANNAŽGAS 3.93 | BENDRAS PLOTAS (m²) 19.23 |
| NUMERIS A2-16 | 1. POLSIO PATALPA 15.54 | 2. SANNAŽGAS 3.93 | BENDRAS PLOTAS (m²) 19.47 |
| NUMERIS A2-17 | 1. POLSIO PATALPA 15.54 | 2. SANNAŽGAS 3.93 | BENDRAS PLOTAS (m²) 19.47 |
| NUMERIS A2-18 | 1. POLSIO PATALPA 15.54 | 2. SANNAŽGAS 3.93 | BENDRAS PLOTAS (m²) 19.47 |
| NUMERIS A2-19 | 1. POLSIO PATALPA 15.54 | 2. SANNAŽGAS 3.93 | BENDRAS PLOTAS (m²) 19.47 |
| NUMERIS A2-20 | 1. POLSIO PATALPA 15.54 | 2. SANNAŽGAS 3.93 | BENDRAS PLOTAS (m²) 19.47 |
| NUMERIS A2-21 | 1. POLSIO PATALPA 19.52 | 2. SANNAŽGAS 3.93 | BENDRAS PLOTAS (m²) 23.45 |
| NUMERIS A2-22 | 1. POLSIO PATALPA 19.52 | 2. SANNAŽGAS 3.93 | BENDRAS PLOTAS (m²) 23.45 |
| BENDRO NAUDOJIMO PATALPOS | 1. KORIDORIUS 81.22 | BENDRAS PLOTAS (m²) 81.22 | |

2 AUKŠTO KORPUSO B BENDRAS PLOTAS - 566.88 m²

ANTRO AUKŠTO BENDRAS PLOTAS - 1317.84 kv.m

JAUNIMO NAKVYNĖS NAMAI KORPUSAS A

BENDRAS A KORPUSO JAUNIMO NAMŲ 2-O AUKŠTO PLOTAS - 750.96 kv.m
 JAUNIMO NAKVYNĖS NAMŲ NUMERIŲ BENDRAS PLOTAS - 525.60 kv.m
 BENDRO NAUDOJIMO PATALPŲ PLOTAS - 225.36 kv.m

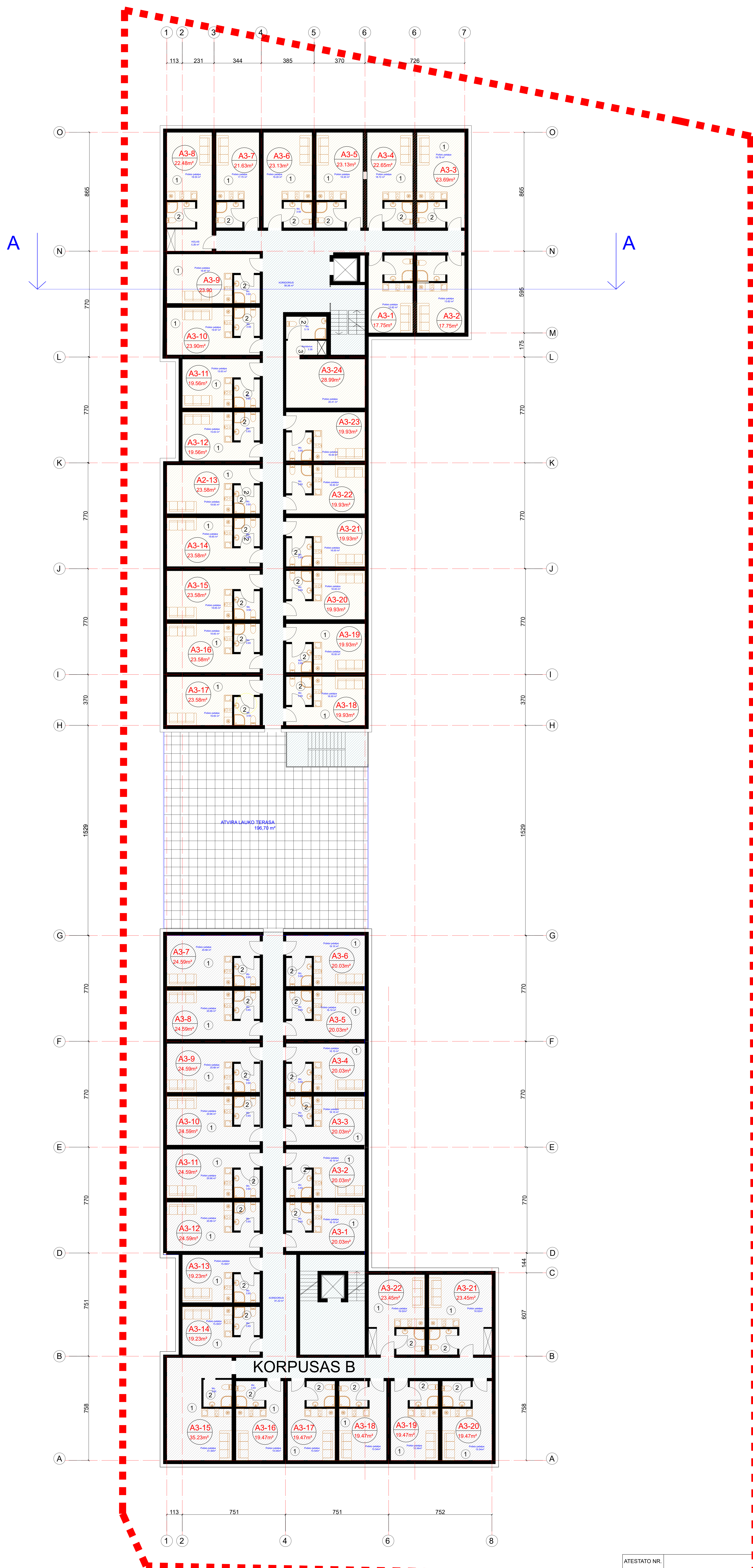
JAUNIMO NAKVYNĖS NAMAI KORPUSAS B

BENDRAS B KORPUSO JAUNIMO NAKVYNĖS NAMŲ 2-O AUKŠTO PLOTAS - 566.88 kv.m
 2-O AUKŠTO NUMERIŲ BENDRAS PLOTAS - 485.66 kv.m
 BENDRO NAUDOJIMO PATALPŲ PLOTAS - 81.22 kv.m

- KORPUSAS A POLSIO PASKIRTIES PATALPOS - JAUNIMO NAKVYNĖS NAMAI
- KORPUSAS B POLSIO PASKIRTIES PATALPOS - JAUNIMO NAKVYNĖS NAMAI
- BENDRO NAUDOJIMO PATALPOS
- SPORTO, POLSIO PASKIRTIES PATALPOS
- SKLYPO RIBA

| | | | | | |
|--------------|-------------------------------------|------------|--|--|-------|
| ATESTATO NR. | UAB "VERSLO SPARTA" "SPARTA HUMANA" | | | JAUNIMO NAKVYNĖS NAMAI BURBIŠKIŲ G.31, VILNIJUJE, STATYBOS PROJEKTAS | LAIKA |
| A551 | PV | R. PUTINAS | | ANTRO AUKŠTO PLANAS M1:200 | 0 |
| PP | UŽSAKOVAS: UAB "VERSLO SPARTA" | | | LAPAS | LAPŲ |

TREČIAS AUKŠTAS



KORPUSAS A

| | |
|----------------------------------|---------------------------|
| NUMERIS A3-1 | 1 POLSIO PATALPA 13.32 |
| | 2 SANNAŽGAS 3.93 |
| | BENDRAS PLOTAS (m²) 17.75 |
| NUMERIS A3-2 | 1 POLSIO PATALPA 13.32 |
| | 2 SANNAŽGAS 3.93 |
| | BENDRAS PLOTAS (m²) 17.75 |
| NUMERIS A3-3 | 1 POLSIO PATALPA 19.76 |
| | 2 SANNAŽGAS 23.69 |
| | BENDRAS PLOTAS (m²) 23.69 |
| NUMERIS A3-4 | 1 POLSIO PATALPA 18.72 |
| | 2 SANNAŽGAS 3.93 |
| | BENDRAS PLOTAS (m²) 22.65 |
| NUMERIS A3-5 | 1 POLSIO PATALPA 19.20 |
| | 2 SANNAŽGAS 23.13 |
| | BENDRAS PLOTAS (m²) 23.13 |
| NUMERIS A3-6 | 1 POLSIO PATALPA 19.20 |
| | 2 SANNAŽGAS 23.13 |
| | BENDRAS PLOTAS (m²) 23.13 |
| NUMERIS A3-7 | 1 POLSIO PATALPA 17.70 |
| | 2 SANNAŽGAS 21.63 |
| | BENDRAS PLOTAS (m²) 21.63 |
| NUMERIS A3-8 | 1 POLSIO PATALPA 18.55 |
| | 2 SANNAŽGAS 22.48 |
| | BENDRAS PLOTAS (m²) 22.48 |
| NUMERIS A3-9 | 1 POLSIO PATALPA 19.97 |
| | 2 SANNAŽGAS 23.90 |
| | BENDRAS PLOTAS (m²) 23.90 |
| NUMERIS A3-10 | 1 POLSIO PATALPA 19.97 |
| | 2 SANNAŽGAS 23.90 |
| | BENDRAS PLOTAS (m²) 23.90 |
| NUMERIS A3-11 | 1 POLSIO PATALPA 15.63 |
| | 2 SANNAŽGAS 19.56 |
| | BENDRAS PLOTAS (m²) 19.56 |
| NUMERIS A3-12 | 1 POLSIO PATALPA 15.63 |
| | 2 SANNAŽGAS 19.56 |
| | BENDRAS PLOTAS (m²) 19.56 |
| NUMERIS A3-13 | 1 POLSIO PATALPA 19.65 |
| | 2 SANNAŽGAS 23.58 |
| | BENDRAS PLOTAS (m²) 23.58 |
| NUMERIS A3-14 | 1 POLSIO PATALPA 19.65 |
| | 2 SANNAŽGAS 23.58 |
| | BENDRAS PLOTAS (m²) 23.58 |
| NUMERIS A3-15 | 1 POLSIO PATALPA 19.65 |
| | 2 SANNAŽGAS 23.58 |
| | BENDRAS PLOTAS (m²) 23.58 |
| NUMERIS A3-16 | 1 POLSIO PATALPA 19.65 |
| | 2 SANNAŽGAS 23.58 |
| | BENDRAS PLOTAS (m²) 23.58 |
| NUMERIS A3-17 | 1 POLSIO PATALPA 19.65 |
| | 2 SANNAŽGAS 23.58 |
| | BENDRAS PLOTAS (m²) 23.58 |
| NUMERIS A3-18 | 1 POLSIO PATALPA 16.00 |
| | 2 SANNAŽGAS 19.93 |
| | BENDRAS PLOTAS (m²) 19.93 |
| NUMERIS A3-19 | 1 POLSIO PATALPA 16.00 |
| | 2 SANNAŽGAS 19.93 |
| | BENDRAS PLOTAS (m²) 19.93 |
| NUMERIS A3-20 | 1 POLSIO PATALPA 16.00 |
| | 2 SANNAŽGAS 19.93 |
| | BENDRAS PLOTAS (m²) 19.93 |
| NUMERIS A3-21 | 1 POLSIO PATALPA 16.00 |
| | 2 SANNAŽGAS 19.93 |
| | BENDRAS PLOTAS (m²) 19.93 |
| NUMERIS A3-22 | 1 POLSIO PATALPA 16.00 |
| | 2 SANNAŽGAS 19.93 |
| | BENDRAS PLOTAS (m²) 19.93 |
| NUMERIS A3-23 | 1 POLSIO PATALPA 16.00 |
| | 2 SANNAŽGAS 19.93 |
| | BENDRAS PLOTAS (m²) 19.93 |
| NUMERIS A3-24 | 1 POLSIO PATALPA 20.41 |
| | 2 SANNAŽGAS 5.19 |
| | 3 KORIDORIUS 3.39 |
| | BENDRAS PLOTAS (m²) 28.99 |
| BENDRO NAUDOJIMO PATALPOS | 1 KORIDORIUS 95.08 |
| | BENDRAS PLOTAS (m²) 95.08 |

KORPUSAS B

| | |
|----------------------------------|---------------------------|
| NUMERIS A3-1 | 1 POLSIO PATALPA 16.10 |
| | 2 SANNAŽGAS 3.93 |
| | BENDRAS PLOTAS (m²) 20.03 |
| NUMERIS A3-2 | 1 POLSIO PATALPA 16.10 |
| | 2 SANNAŽGAS 3.93 |
| | BENDRAS PLOTAS (m²) 20.03 |
| NUMERIS A3-3 | 1 POLSIO PATALPA 16.10 |
| | 2 SANNAŽGAS 3.93 |
| | BENDRAS PLOTAS (m²) 20.03 |
| NUMERIS A3-4 | 1 POLSIO PATALPA 16.10 |
| | 2 SANNAŽGAS 3.93 |
| | BENDRAS PLOTAS (m²) 20.03 |
| NUMERIS A3-5 | 1 POLSIO PATALPA 16.10 |
| | 2 SANNAŽGAS 3.93 |
| | BENDRAS PLOTAS (m²) 20.03 |
| NUMERIS A3-6 | 1 POLSIO PATALPA 16.10 |
| | 2 SANNAŽGAS 3.93 |
| | BENDRAS PLOTAS (m²) 20.03 |
| NUMERIS A3-7 | 1 POLSIO PATALPA 20.68 |
| | 2 SANNAŽGAS 24.59 |
| | BENDRAS PLOTAS (m²) 24.59 |
| NUMERIS A3-8 | 1 POLSIO PATALPA 20.68 |
| | 2 SANNAŽGAS 24.59 |
| | BENDRAS PLOTAS (m²) 24.59 |
| NUMERIS A3-9 | 1 POLSIO PATALPA 20.68 |
| | 2 SANNAŽGAS 24.59 |
| | BENDRAS PLOTAS (m²) 24.59 |
| NUMERIS A3-10 | 1 POLSIO PATALPA 20.68 |
| | 2 SANNAŽGAS 24.59 |
| | BENDRAS PLOTAS (m²) 24.59 |
| NUMERIS A3-11 | 1 POLSIO PATALPA 20.68 |
| | 2 SANNAŽGAS 24.59 |
| | BENDRAS PLOTAS (m²) 24.59 |
| NUMERIS A3-12 | 1 POLSIO PATALPA 20.68 |
| | 2 SANNAŽGAS 24.59 |
| | BENDRAS PLOTAS (m²) 24.59 |
| NUMERIS A3-13 | 1 POLSIO PATALPA 15.30 |
| | 2 SANNAŽGAS 24.59 |
| | BENDRAS PLOTAS (m²) 24.59 |
| NUMERIS A3-14 | 1 POLSIO PATALPA 15.30 |
| | 2 SANNAŽGAS 24.59 |
| | BENDRAS PLOTAS (m²) 24.59 |
| NUMERIS A3-15 | 1 POLSIO PATALPA 15.30 |
| | 2 SANNAŽGAS 24.59 |
| | BENDRAS PLOTAS (m²) 24.59 |
| NUMERIS A3-16 | 1 POLSIO PATALPA 15.54 |
| | 2 SANNAŽGAS 19.47 |
| | BENDRAS PLOTAS (m²) 19.47 |
| NUMERIS A3-17 | 1 POLSIO PATALPA 15.54 |
| | 2 SANNAŽGAS 19.47 |
| | BENDRAS PLOTAS (m²) 19.47 |
| NUMERIS A3-18 | 1 POLSIO PATALPA 15.54 |
| | 2 SANNAŽGAS 19.47 |
| | BENDRAS PLOTAS (m²) 19.47 |
| NUMERIS A3-19 | 1 POLSIO PATALPA 15.54 |
| | 2 SANNAŽGAS 19.47 |
| | BENDRAS PLOTAS (m²) 19.47 |
| NUMERIS A3-20 | 1 POLSIO PATALPA 15.54 |
| | 2 SANNAŽGAS 19.47 |
| | BENDRAS PLOTAS (m²) 19.47 |
| NUMERIS A3-21 | 1 POLSIO PATALPA 19.52 |
| | 2 SANNAŽGAS 23.45 |
| | BENDRAS PLOTAS (m²) 23.45 |
| NUMERIS A3-22 | 1 POLSIO PATALPA 19.52 |
| | 2 SANNAŽGAS 23.45 |
| | BENDRAS PLOTAS (m²) 23.45 |
| BENDRO NAUDOJIMO PATALPOS | 1 KORIDORIUS 81.22 |
| | BENDRAS PLOTAS (m²) 81.22 |

3 AUKŠTO KORPUSO A
BENDRAS PLOTAS - 620.66 kv.m

TREČIO AUKŠTO BENDRAS PLOTAS - 1187.54 kv.m

JAUNIMO NAKVYNĖS NAMAI KORPUSAS A

BENDRAS A KORPUSO JAUNIMO NAMŲ 3-O AUKŠTO PLOTAS - 620.66 kv.m
JAUNIMO NAKVYNĖS NAMŲ NUMERIŲ BENDRAS PLOTAS - 525.60 kv.m
BENDRO NAUDOJIMO PATALPŲ PLOTAS - 95.06 kv.m

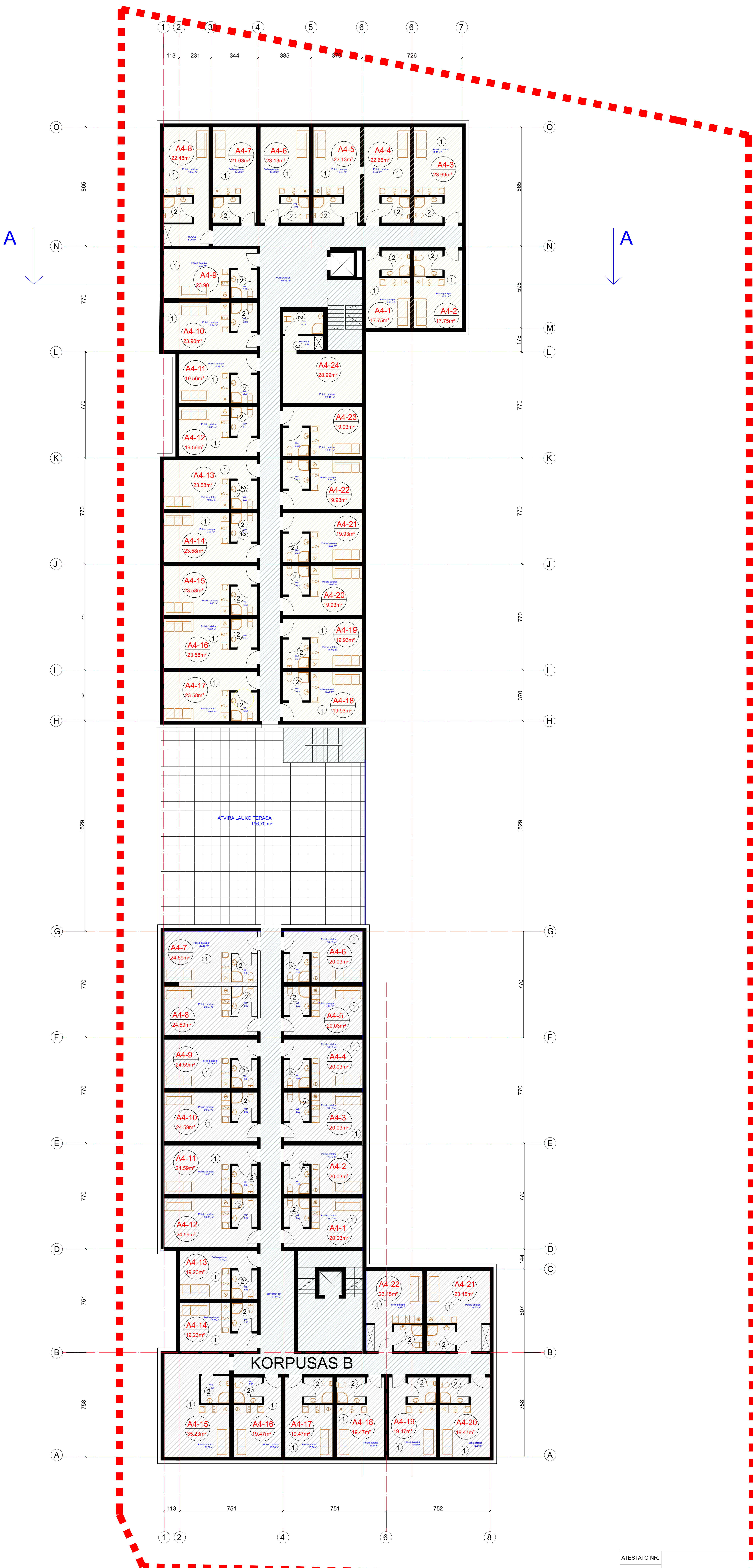
JAUNIMO NAKVYNĖS NAMAI KORPUSAS B

BENDRAS B KORPUSO JAUNIMO NAKVYNĖS NAMŲ 3-O AUKŠTO PLOTAS - 566.88 kv.m
2-O AUKŠTO NUMERIŲ BENDRAS PLOTAS - 485.66 kv.m
BENDRO NAUDOJIMO PATALPŲ PLOTAS - 81.22 kv.m

- KORPUSAS A POLSIO PASKIRTIES PATALPOS - JAUNIMO NAKVYNĖS NAMAI
- KORPUSAS B POLSIO PASKIRTIES PATALPOS - JAUNIMO NAKVYNĖS NAMAI
- BENDRO NAUDOJIMO PATALPOS
- SKLYPO RIBA

| | | | | | |
|--------------|-----------------------------------|------------|--|--|------|
| ATESTATO NR. | UAB "BURIŲ KONSTRUKTORIAI HUMANA" | | | JAUNIMO NAKVYNĖS NAMAI BURBIŠKIŲ G.31, VILNIJUJE, STATYBOS PROJEKTAS | |
| A551 | PV | R. PUTINAS | | TREČIO AUKŠTO PLANAS M1:200 | |
| PP | UŽSAKOVAS: UAB "VERSLO SPARTA" | | | LAPAS | LAPŲ |
| | | | | LAIDA | 0 |

KETVIRTAS AUKŠTAS



| KORPUSAS A | | | KORPUSAS B | | |
|-----------------------------------|---------------------|-------|-----------------------------------|---------------------|-------|
| NUMERIS A4-1 | 1 POILSIO PATALPA | 13.32 | NUMERIS A4-1 | 1 POILSIO PATALPA | 16.10 |
| | 2 SANMAZGAS | 3.93 | | 2 SANMAZGAS | 3.93 |
| | BENDRAS PLOTAS (m²) | 17.75 | | BENDRAS PLOTAS (m²) | 20.93 |
| NUMERIS A4-2 | 1 POILSIO PATALPA | 13.32 | NUMERIS A4-2 | 1 POILSIO PATALPA | 16.10 |
| | 2 SANMAZGAS | 3.93 | | 2 SANMAZGAS | 3.93 |
| | BENDRAS PLOTAS (m²) | 17.75 | | BENDRAS PLOTAS (m²) | 20.93 |
| NUMERIS A4-3 | 1 POILSIO PATALPA | 19.76 | NUMERIS A4-3 | 1 POILSIO PATALPA | 16.10 |
| | 2 SANMAZGAS | 3.93 | | 2 SANMAZGAS | 3.93 |
| | BENDRAS PLOTAS (m²) | 23.69 | | BENDRAS PLOTAS (m²) | 20.93 |
| NUMERIS A4-4 | 1 POILSIO PATALPA | 18.72 | NUMERIS A4-4 | 1 POILSIO PATALPA | 16.10 |
| | 2 SANMAZGAS | 3.93 | | 2 SANMAZGAS | 3.93 |
| | BENDRAS PLOTAS (m²) | 22.65 | | BENDRAS PLOTAS (m²) | 20.93 |
| NUMERIS A4-5 | 1 POILSIO PATALPA | 19.20 | NUMERIS A4-5 | 1 POILSIO PATALPA | 16.10 |
| | 2 SANMAZGAS | 3.93 | | 2 SANMAZGAS | 3.93 |
| | BENDRAS PLOTAS (m²) | 23.13 | | BENDRAS PLOTAS (m²) | 20.93 |
| NUMERIS A4-6 | 1 POILSIO PATALPA | 19.20 | NUMERIS A4-6 | 1 POILSIO PATALPA | 16.10 |
| | 2 SANMAZGAS | 3.93 | | 2 SANMAZGAS | 3.93 |
| | BENDRAS PLOTAS (m²) | 23.13 | | BENDRAS PLOTAS (m²) | 20.93 |
| NUMERIS A4-7 | 1 POILSIO PATALPA | 17.70 | NUMERIS A4-7 | 1 POILSIO PATALPA | 20.68 |
| | 2 SANMAZGAS | 3.93 | | 2 SANMAZGAS | 3.93 |
| | BENDRAS PLOTAS (m²) | 21.63 | | BENDRAS PLOTAS (m²) | 24.59 |
| NUMERIS A4-8 | 1 POILSIO PATALPA | 18.55 | NUMERIS A4-8 | 1 POILSIO PATALPA | 20.68 |
| | 2 SANMAZGAS | 3.93 | | 2 SANMAZGAS | 3.93 |
| | BENDRAS PLOTAS (m²) | 22.48 | | BENDRAS PLOTAS (m²) | 24.59 |
| NUMERIS A4-9 | 1 POILSIO PATALPA | 19.97 | NUMERIS A4-9 | 1 POILSIO PATALPA | 20.68 |
| | 2 SANMAZGAS | 3.93 | | 2 SANMAZGAS | 3.93 |
| | BENDRAS PLOTAS (m²) | 23.90 | | BENDRAS PLOTAS (m²) | 24.59 |
| NUMERIS A4-10 | 1 POILSIO PATALPA | 19.97 | NUMERIS A4-10 | 1 POILSIO PATALPA | 20.68 |
| | 2 SANMAZGAS | 3.93 | | 2 SANMAZGAS | 3.93 |
| | BENDRAS PLOTAS (m²) | 23.90 | | BENDRAS PLOTAS (m²) | 24.59 |
| NUMERIS A4-11 | 1 POILSIO PATALPA | 15.63 | NUMERIS A4-11 | 1 POILSIO PATALPA | 20.68 |
| | 2 SANMAZGAS | 3.93 | | 2 SANMAZGAS | 3.93 |
| | BENDRAS PLOTAS (m²) | 19.56 | | BENDRAS PLOTAS (m²) | 24.59 |
| NUMERIS A4-12 | 1 POILSIO PATALPA | 15.63 | NUMERIS A4-12 | 1 POILSIO PATALPA | 20.68 |
| | 2 SANMAZGAS | 3.93 | | 2 SANMAZGAS | 3.93 |
| | BENDRAS PLOTAS (m²) | 19.56 | | BENDRAS PLOTAS (m²) | 24.59 |
| NUMERIS A4-13 | 1 POILSIO PATALPA | 19.65 | NUMERIS A4-13 | 1 POILSIO PATALPA | 15.30 |
| | 2 SANMAZGAS | 3.93 | | 2 SANMAZGAS | 3.93 |
| | BENDRAS PLOTAS (m²) | 23.58 | | BENDRAS PLOTAS (m²) | 24.59 |
| NUMERIS A4-14 | 1 POILSIO PATALPA | 19.65 | NUMERIS A4-14 | 1 POILSIO PATALPA | 15.30 |
| | 2 SANMAZGAS | 3.93 | | 2 SANMAZGAS | 3.93 |
| | BENDRAS PLOTAS (m²) | 23.58 | | BENDRAS PLOTAS (m²) | 24.59 |
| NUMERIS A4-15 | 1 POILSIO PATALPA | 19.65 | NUMERIS A4-15 | 1 POILSIO PATALPA | 15.30 |
| | 2 SANMAZGAS | 3.93 | | 2 SANMAZGAS | 3.93 |
| | BENDRAS PLOTAS (m²) | 23.58 | | BENDRAS PLOTAS (m²) | 24.59 |
| NUMERIS A4-16 | 1 POILSIO PATALPA | 19.65 | NUMERIS A4-16 | 1 POILSIO PATALPA | 15.30 |
| | 2 SANMAZGAS | 3.93 | | 2 SANMAZGAS | 3.93 |
| | BENDRAS PLOTAS (m²) | 23.58 | | BENDRAS PLOTAS (m²) | 24.59 |
| NUMERIS A4-17 | 1 POILSIO PATALPA | 19.65 | NUMERIS A4-17 | 1 POILSIO PATALPA | 15.30 |
| | 2 SANMAZGAS | 3.93 | | 2 SANMAZGAS | 3.93 |
| | BENDRAS PLOTAS (m²) | 23.58 | | BENDRAS PLOTAS (m²) | 24.59 |
| NUMERIS A4-18 | 1 POILSIO PATALPA | 19.65 | NUMERIS A4-18 | 1 POILSIO PATALPA | 15.30 |
| | 2 SANMAZGAS | 3.93 | | 2 SANMAZGAS | 3.93 |
| | BENDRAS PLOTAS (m²) | 23.58 | | BENDRAS PLOTAS (m²) | 24.59 |
| NUMERIS A4-19 | 1 POILSIO PATALPA | 16.00 | NUMERIS A4-19 | 1 POILSIO PATALPA | 15.44 |
| | 2 SANMAZGAS | 3.93 | | 2 SANMAZGAS | 3.93 |
| | BENDRAS PLOTAS (m²) | 19.93 | | BENDRAS PLOTAS (m²) | 19.47 |
| NUMERIS A4-20 | 1 POILSIO PATALPA | 16.00 | NUMERIS A4-20 | 1 POILSIO PATALPA | 15.44 |
| | 2 SANMAZGAS | 3.93 | | 2 SANMAZGAS | 3.93 |
| | BENDRAS PLOTAS (m²) | 19.93 | | BENDRAS PLOTAS (m²) | 19.47 |
| NUMERIS A4-21 | 1 POILSIO PATALPA | 16.00 | NUMERIS A4-21 | 1 POILSIO PATALPA | 15.44 |
| | 2 SANMAZGAS | 3.93 | | 2 SANMAZGAS | 3.93 |
| | BENDRAS PLOTAS (m²) | 19.93 | | BENDRAS PLOTAS (m²) | 19.47 |
| NUMERIS A4-22 | 1 POILSIO PATALPA | 16.00 | NUMERIS A4-22 | 1 POILSIO PATALPA | 19.52 |
| | 2 SANMAZGAS | 3.93 | | 2 SANMAZGAS | 3.93 |
| | BENDRAS PLOTAS (m²) | 19.93 | | BENDRAS PLOTAS (m²) | 23.45 |
| NUMERIS A4-23 | 1 POILSIO PATALPA | 16.00 | BENDRO NAUDOJIMO PATALPOS | 1 KORIDORUS | 81.22 |
| | 2 SANMAZGAS | 3.93 | | BENDRAS PLOTAS (m²) | 81.22 |
| | BENDRAS PLOTAS (m²) | 19.93 | | | |
| NUMERIS A4-24 | 1 POILSIO PATALPA | 20.41 | 4 AUKŠTO KORPUSO B | | |
| | 2 SANMAZGAS | 5.19 | BENDRAS PLOTAS - 666.88 m² | | |
| | 3 KORIDORUS | 3.39 | | | |
| | BENDRAS PLOTAS (m²) | 28.99 | | | |
| BENDRO NAUDOJIMO PATALPOS | 1 KORIDORUS | 85.96 | | | |
| | BENDRAS PLOTAS (m²) | 85.96 | | | |
| 4 AUKŠTO KORPUSO A | | | | | |
| BENDRAS PLOTAS - 620.66 m² | | | | | |

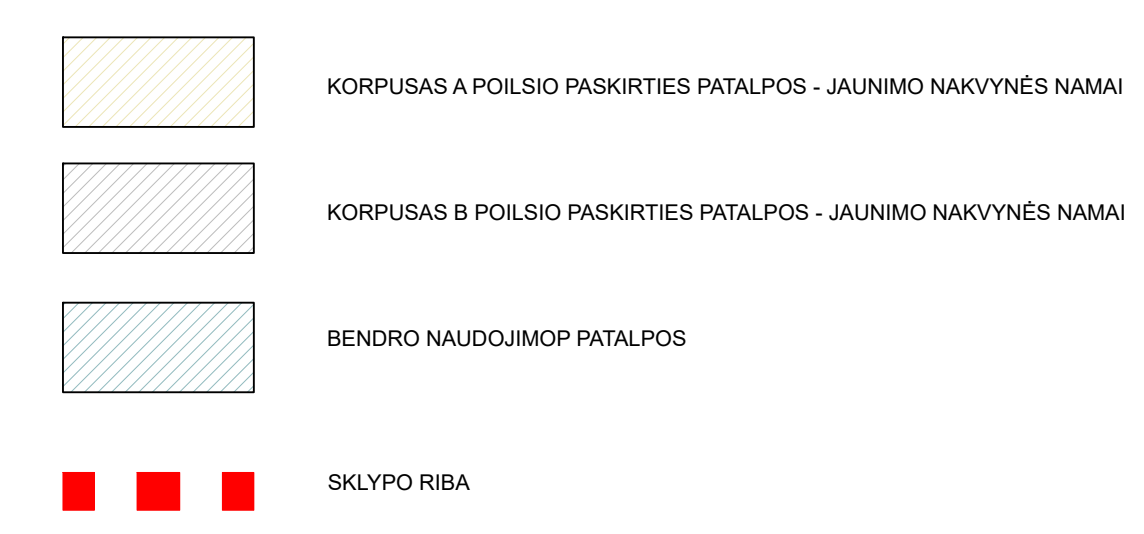
KETVIRTO AUKŠTO BENDRAS PLOTAS - 1187.54 kv.m

JAUNIMO NAKVYNĖS NAMAI KORPUSAS A

BENDRAS A KORPUSO JAUNIMO NAMŲ 4-O AUKŠTO PLOTAS- 620.66 kv.m
 JAUNIMO NAKVYNĖS NAMŲ NUMERIŲ BENDRAS PLOTAS - 525.60 kv.m
 BENDRO NAUDOJIMO PATALPŲ PLOTAS - 95.06 kv.m

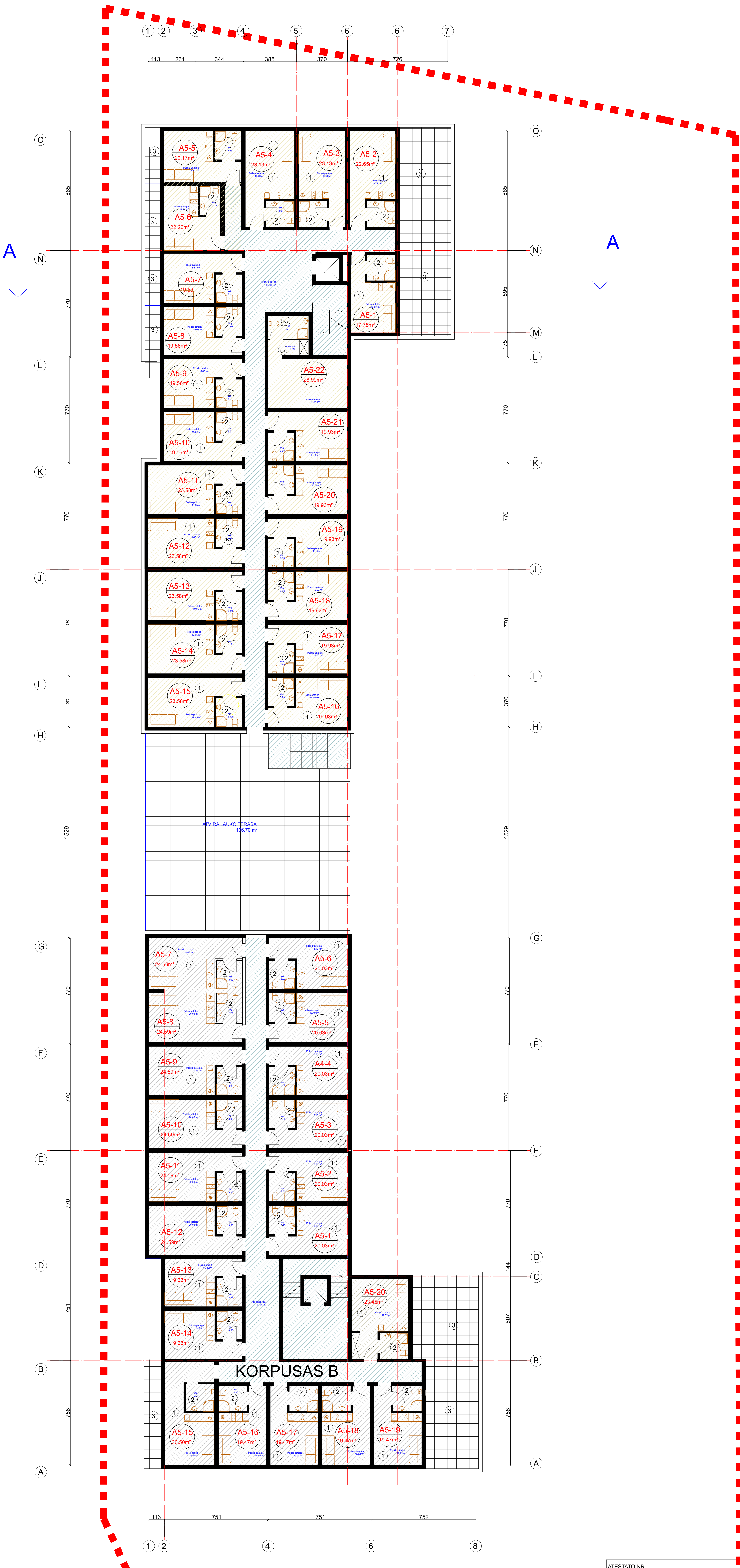
JAUNIMO NAKVYNĖS NAMAI KORPUSAS B

BENDRAS B KORPUSO JAUNIMO NAKVYNĖS NAMŲ 4-O AUKŠTO PLOTAS- 566.88 kv.m
 2-O AUKŠTO NUMERIŲ BENDRAS PLOTAS - 485.66 kv.m
 BENDRO NAUDOJIMO PATALPŲ PLOTAS - 81.22 kv.m



| | | | | | |
|--------------|--------------------------------|------------|--|---|-------|
| ATESTATO NR. | UAB "ARCHITECTURA HUMANA" | | | JAUNIMO NAKVYNĖS NAMAI BURBIŠKIŲ G.31, VILNIUJE, STATYBOS PROJEKTAS | |
| A551 | PV | R. PUTINAS | | KETVIRTO AUKŠTO PLANAS M1:200 | LAIDA |
| | | | | | 0 |
| PP | UŽSAKOVAS: UAB "VERSLO SPARTA" | | | LAPAS | LAPŲ |
| PP | PP | | | | |

PEMKTAS AUKŠTAS



| KORPUSAS A | | | KORPUSAS B | | |
|--|----------------------------|--------------|--|----------------------------|--------------|
| NUMERIS A5-1 | 1 POLISIO PATALPA | 13.32 | NUMERIS A5-1 | 1 POLISIO PATALPA | 16.10 |
| | 2 SANMAZGAS | 3.93 | | 2 SANMAZGAS | 3.93 |
| | 3 TERASA | 23.12 | | 3 TERASA | 20.03 |
| | BENDRAS PLOTAS (m²) | 17.75 | | BENDRAS PLOTAS (m²) | 20.03 |
| NUMERIS A5-2 | 1 POLISIO PATALPA | 18.72 | NUMERIS A5-2 | 1 POLISIO PATALPA | 16.10 |
| | 2 SANMAZGAS | 3.93 | | 2 SANMAZGAS | 3.93 |
| | 3 TERASA | 27.30 | | 3 TERASA | 20.03 |
| | BENDRAS PLOTAS (m²) | 22.65 | | BENDRAS PLOTAS (m²) | 20.03 |
| NUMERIS A5-3 | 1 POLISIO PATALPA | 19.20 | NUMERIS A5-3 | 1 POLISIO PATALPA | 16.10 |
| | 2 SANMAZGAS | 3.93 | | 2 SANMAZGAS | 3.93 |
| | BENDRAS PLOTAS (m²) | 23.13 | | BENDRAS PLOTAS (m²) | 20.03 |
| NUMERIS A5-4 | 1 POLISIO PATALPA | 19.20 | NUMERIS A5-4 | 1 POLISIO PATALPA | 16.10 |
| | 2 SANMAZGAS | 3.93 | | 2 SANMAZGAS | 3.93 |
| | BENDRAS PLOTAS (m²) | 23.13 | | BENDRAS PLOTAS (m²) | 20.03 |
| NUMERIS A5-5 | 1 POLISIO PATALPA | 16.24 | NUMERIS A5-5 | 1 POLISIO PATALPA | 16.10 |
| | 2 SANMAZGAS | 3.93 | | 2 SANMAZGAS | 3.93 |
| | 3 TERASA | 4.54 | | 3 TERASA | 20.03 |
| | BENDRAS PLOTAS (m²) | 20.17 | | BENDRAS PLOTAS (m²) | 20.03 |
| NUMERIS A5-6 | 1 POLISIO PATALPA | 19.10 | NUMERIS A5-6 | 1 POLISIO PATALPA | 16.10 |
| | 2 SANMAZGAS | 3.12 | | 2 SANMAZGAS | 3.93 |
| | 3 TERASA | 5.90 | | 3 TERASA | 20.03 |
| | BENDRAS PLOTAS (m²) | 22.20 | | BENDRAS PLOTAS (m²) | 24.59 |
| NUMERIS A5-7 | 1 POLISIO PATALPA | 15.63 | NUMERIS A5-7 | 1 POLISIO PATALPA | 20.96 |
| | 2 SANMAZGAS | 3.93 | | 2 SANMAZGAS | 3.93 |
| | 3 TERASA | 4.18 | | 3 TERASA | 24.59 |
| | BENDRAS PLOTAS (m²) | 19.56 | | BENDRAS PLOTAS (m²) | 24.59 |
| NUMERIS A5-8 | 1 POLISIO PATALPA | 15.63 | NUMERIS A5-8 | 1 POLISIO PATALPA | 20.96 |
| | 2 SANMAZGAS | 3.93 | | 2 SANMAZGAS | 3.93 |
| | 3 TERASA | 4.18 | | 3 TERASA | 24.59 |
| | BENDRAS PLOTAS (m²) | 19.56 | | BENDRAS PLOTAS (m²) | 24.59 |
| NUMERIS A5-9 | 1 POLISIO PATALPA | 15.63 | NUMERIS A5-9 | 1 POLISIO PATALPA | 20.96 |
| | 2 SANMAZGAS | 3.93 | | 2 SANMAZGAS | 3.93 |
| | 3 TERASA | 4.18 | | 3 TERASA | 24.59 |
| | BENDRAS PLOTAS (m²) | 19.56 | | BENDRAS PLOTAS (m²) | 24.59 |
| NUMERIS A5-10 | 1 POLISIO PATALPA | 19.65 | NUMERIS A5-10 | 1 POLISIO PATALPA | 20.96 |
| | 2 SANMAZGAS | 3.93 | | 2 SANMAZGAS | 3.93 |
| | BENDRAS PLOTAS (m²) | 23.58 | | BENDRAS PLOTAS (m²) | 24.59 |
| NUMERIS A5-11 | 1 POLISIO PATALPA | 19.65 | NUMERIS A5-11 | 1 POLISIO PATALPA | 20.96 |
| | 2 SANMAZGAS | 3.93 | | 2 SANMAZGAS | 3.93 |
| | BENDRAS PLOTAS (m²) | 23.58 | | BENDRAS PLOTAS (m²) | 24.59 |
| NUMERIS A5-12 | 1 POLISIO PATALPA | 19.65 | NUMERIS A5-12 | 1 POLISIO PATALPA | 20.96 |
| | 2 SANMAZGAS | 3.93 | | 2 SANMAZGAS | 3.93 |
| | BENDRAS PLOTAS (m²) | 23.58 | | BENDRAS PLOTAS (m²) | 24.59 |
| NUMERIS A5-13 | 1 POLISIO PATALPA | 19.65 | NUMERIS A5-13 | 1 POLISIO PATALPA | 20.96 |
| | 2 SANMAZGAS | 3.93 | | 2 SANMAZGAS | 3.93 |
| | BENDRAS PLOTAS (m²) | 23.58 | | BENDRAS PLOTAS (m²) | 24.59 |
| NUMERIS A5-14 | 1 POLISIO PATALPA | 19.65 | NUMERIS A5-14 | 1 POLISIO PATALPA | 20.96 |
| | 2 SANMAZGAS | 3.93 | | 2 SANMAZGAS | 3.93 |
| | BENDRAS PLOTAS (m²) | 23.58 | | BENDRAS PLOTAS (m²) | 24.59 |
| NUMERIS A5-15 | 1 POLISIO PATALPA | 16.00 | NUMERIS A5-15 | 1 POLISIO PATALPA | 15.30 |
| | 2 SANMAZGAS | 3.93 | | 2 SANMAZGAS | 3.93 |
| | BENDRAS PLOTAS (m²) | 19.93 | | BENDRAS PLOTAS (m²) | 18.23 |
| NUMERIS A5-16 | 1 POLISIO PATALPA | 16.00 | NUMERIS A5-16 | 1 POLISIO PATALPA | 15.30 |
| | 2 SANMAZGAS | 3.93 | | 2 SANMAZGAS | 3.93 |
| | BENDRAS PLOTAS (m²) | 19.93 | | BENDRAS PLOTAS (m²) | 18.23 |
| NUMERIS A5-17 | 1 POLISIO PATALPA | 16.00 | NUMERIS A5-17 | 1 POLISIO PATALPA | 15.30 |
| | 2 SANMAZGAS | 3.93 | | 2 SANMAZGAS | 3.93 |
| | BENDRAS PLOTAS (m²) | 19.93 | | BENDRAS PLOTAS (m²) | 18.23 |
| NUMERIS A5-18 | 1 POLISIO PATALPA | 16.00 | NUMERIS A5-18 | 1 POLISIO PATALPA | 15.30 |
| | 2 SANMAZGAS | 3.93 | | 2 SANMAZGAS | 3.93 |
| | BENDRAS PLOTAS (m²) | 19.93 | | BENDRAS PLOTAS (m²) | 18.23 |
| NUMERIS A5-19 | 1 POLISIO PATALPA | 16.00 | NUMERIS A5-19 | 1 POLISIO PATALPA | 15.30 |
| | 2 SANMAZGAS | 3.93 | | 2 SANMAZGAS | 3.93 |
| | BENDRAS PLOTAS (m²) | 19.93 | | BENDRAS PLOTAS (m²) | 18.23 |
| NUMERIS A5-20 | 1 POLISIO PATALPA | 16.00 | NUMERIS A5-20 | 1 POLISIO PATALPA | 15.30 |
| | 2 SANMAZGAS | 3.93 | | 2 SANMAZGAS | 3.93 |
| | BENDRAS PLOTAS (m²) | 19.93 | | BENDRAS PLOTAS (m²) | 18.23 |
| NUMERIS A5-21 | 1 POLISIO PATALPA | 20.41 | NUMERIS A5-21 | 1 POLISIO PATALPA | 20.96 |
| | 2 SANMAZGAS | 5.19 | | 2 SANMAZGAS | 3.93 |
| | 3 KORIDORIUS | 3.39 | | 3 TERASA | 29.70 |
| | BENDRAS PLOTAS (m²) | 28.99 | | BENDRAS PLOTAS (m²) | 19.47 |
| BENDRO NAUDOJIMO PATALPOS | 1 KORIDORIUS | 95.06 | BENDRO NAUDOJIMO PATALPOS | 1 KORIDORIUS | 81.22 |
| | BENDRAS PLOTAS (m²) | 95.06 | | BENDRAS PLOTAS (m²) | 81.22 |
| 5 AUKŠTO KORPUSO A BENDRAS PLOTAS - 549.04 m² | | | 5 AUKŠTO KORPUSO B BENDRAS PLOTAS - 519.23 m² | | |

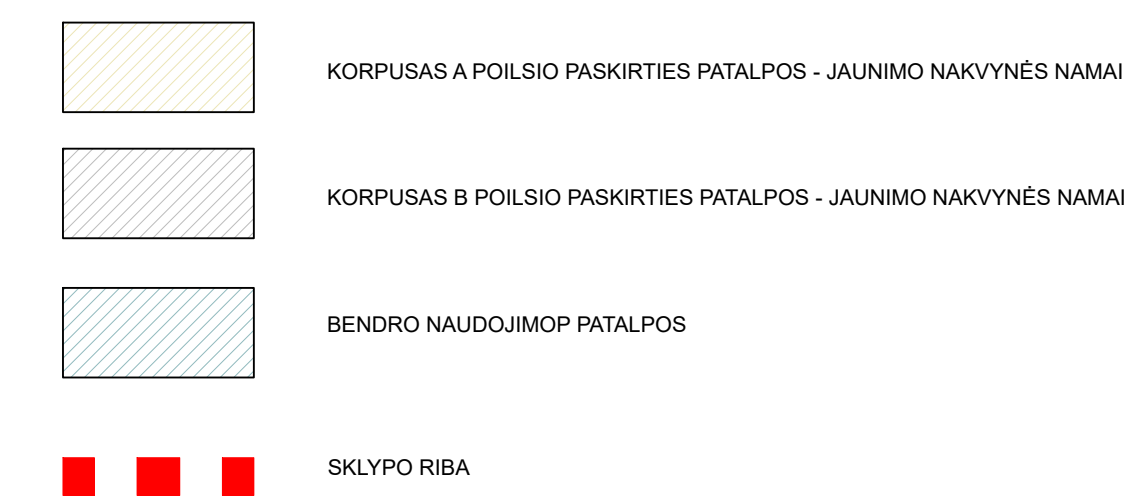
PENKTO AUKŠTO BENDRAS PLOTAS - 1089.38 kv.m

JAUNIMO NAKVYNĖS NAMAI KORPUSAS A

BENDRAS A KORPUSO JAUNIMO NAMŲ 5-O AUKŠTO PLOTAS - 570,15 kv.m
 JAUNIMO NAKVYNĖS NAMŲ NUMERIŲ BENDRAS PLOTAS - 475,09 kv.m
 BENDRO NAUDOJIMO PATALPŲ PLOTAS - 95,06 kv.m

JAUNIMO NAKVYNĖS NAMAI KORPUSAS B

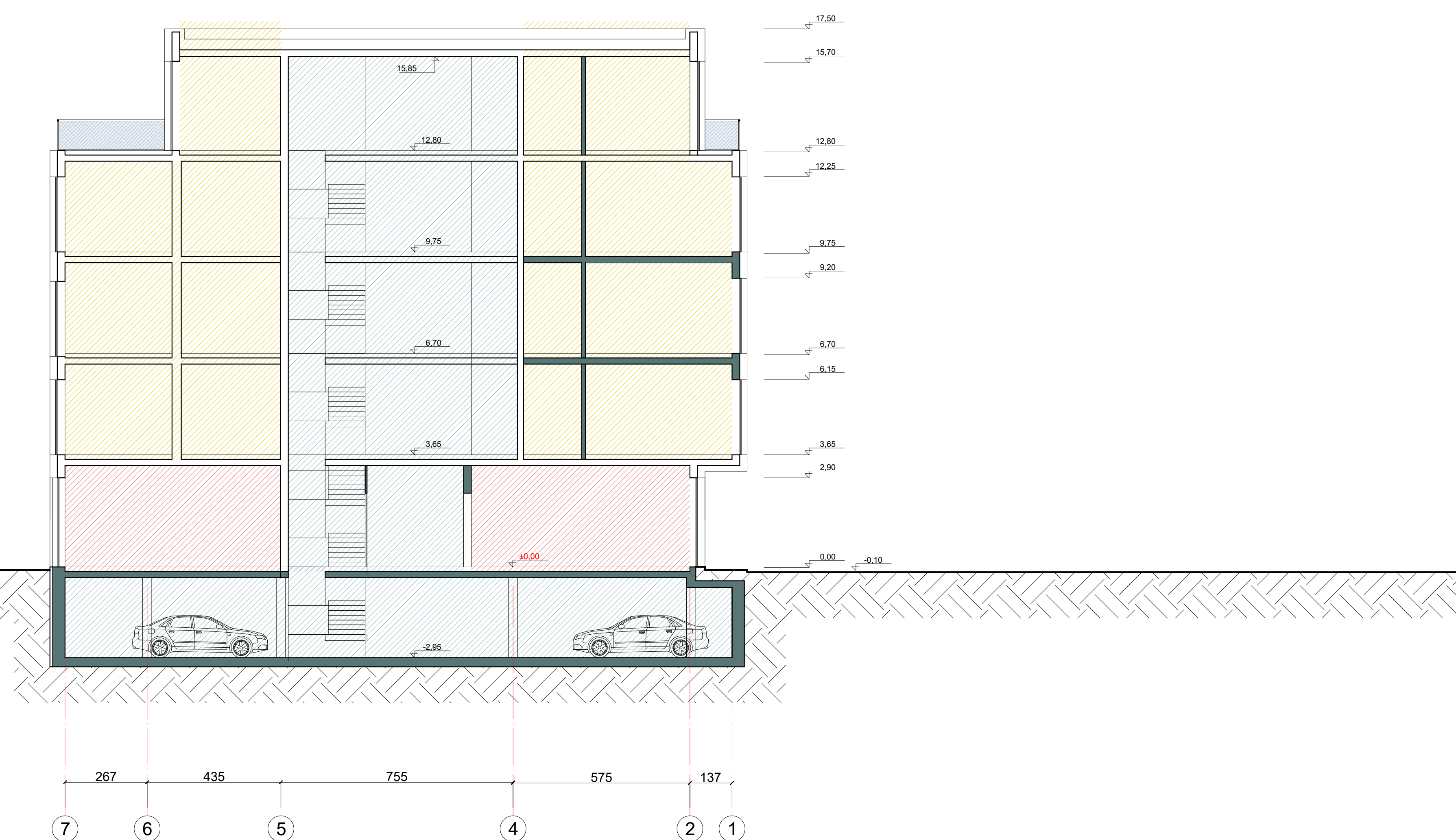
BENDRAS B KORPUSO JAUNIMO NAKVYNĖS NAMŲ 5-O AUKŠTO PLOTAS - 519,23 kv.m
 JAUNIMO NAKVYNĖS NAMŲ NUMERIŲ BENDRAS PLOTAS - 438,01 kv.m
 BENDRO NAUDOJIMO PATALPŲ PLOTAS - 81,22 kv.m



| | | | | | |
|--------------|--------------------------------|------------|--|--|------------|
| ATESTATO NR. | UAB "BIRŪNŲ CT" "RA HUMANA" | | | JAUNIMO NAKVYNĖS NAMAI BURBIŠKIŲ G.31, VILNIJUJE, STATYBOS PROJEKTAS. PROJEKTIŲ PASIŪLYMAI | |
| A551 | PV | R. PUTINAS | | PENKTO AUKŠTO PLANAS M1:200 | LAIDA 0 |
| PP | UŽSAKOVAS: UAB "VERSLO SPARTA" | | | LAPAS | LAPŲ |



| | | | | | |
|--------------|--------------------------------|------------|--|---|------------|
| ATESTATO NR. | UAB "ARCHITECTURA HUMANA" | | | JAUNIMO NAKVYNĖS NAMAI BURBIŠKIŲ G.31, VILNIUJE, STATYBOS PROJEKTAS. PROJEKTIŲ PASIŪLYMAI | |
| A551 | PV | R. PUTINAS | | FASADAI M1:200 | LAIKA 0 |
| PP | UŽSAKOVAS: UAB "VERSLO SPARTA" | | | LAPAS | LAPŲ |



- PLOTAS SKIRTAS PREKYBOS CENTRUI
- POILSIO PASKIRTIES PATALPOS - JAUNIMO NAKVYNĖS NAMAI
- BENDRO NAUDOJIMOP PATALPOS
- POŽEMINIS PARKINGAS

| | | | | | |
|--------------|--------------------------------|------------|--|---|------------|
| ATESTATO NR. | UAB "ARCHITECTURA HUMANA" | | | JAUNIMO NAKVYNĖS NAMAI BURBIŠKIŲ G.31, VILNIUJE, STATYBOS PROJEKTAS. PROJEKTIŲ PASIŪLYMAI | |
| A551 | PV | R. PUTINAS | | FASADAS TARP AŲŲŲ "A-O" PŪJŲVIS "A-A" M 1:200 | LAIKA 0 |
| PP | UŽSAKOVAS: UAB "VERSLO SPARTA" | | | LAPAS | LAPŲ |























