

OBJEKTAS : Pavermenio dvaro sodybos svirno
Kėdainių raj. sav. Truskavos sen., Pavermenio k., Gaisų g. ,
tvarkybos darbų - remonto, restauravimo ir konservavimo projektas
(unik.nr. 5393-5013-9038)

NEKILNOJAMOJO KULTŪROS VERTYBIŲ REGISTRO NR. :
Pavermenio dvaro sodybos (unik. vertyb. k. NKV uk226)
svirnas (unik. vertyb. k. KVR uk 32417)

STATYTOJAS : P. A.

STATINIO KATEGORIJA : Ypatingasis statinys

DARBŲ RŪŠIS :

Pagal PTR -Tvarkybos darbai: Remontas, restauravimas, konservavimas.
Pagal STR – Kapitalinis remontas

PROJEKTAVO: Ilonos Vazonienės įmonė
PV – R. Budrytė, atest. nr. 722
ARCH. - I. Vazonienė, atest. nr. A157

DALIS : Projektiniai pasiūlymai

PROJEKTO NR. 21-06

PROJEKTINIŲ PASIŪLYMŲ TURINYS

| Rinkmenos lapų sk. | Dok. žymuo | Pavadinimas | Lapų sk. | Psl. nr. |
|--------------------|------------|---------------------------------------|----------|------------|
| | | Titulinis | 1 | 1 psl. |
| | | Projekto turinys | 1 | 2 psl. |
| | | Aiškinamasis raštas | 9 | 3-11 psl. |
| | | Situacijos schema | 1 | 12 psl. |
| | | Sklypo plano fragmentas | 1 | 13 psl. |
| | | Pirmo aukšto planas | 1 | 14 psl. |
| | | Antro aukšto planas | 1 | 15 psl. |
| | | Trečio aukšto planas | 1 | 16 psl. |
| | | Palėpės planas | 1 | 17 psl. |
| | | Pjūvis A-A | 1 | 18 psl. |
| | | Pietinis fasadas | 1 | 19 psl. |
| | | Šiaurinis fasadas | 1 | 20 psl. |
| | | Šoniniai fasadai (rytinis, vakarinis) | 1 | 21 psl. |
| | | Fotofiksacija | 2 | 22-23 psl. |
| | | | | |
| | | | | |
| | | | | |

| | | | | | | | | |
|-------------------|--------------------------|---------------|--|-------|--|--|--|-------|
| Atestato Nr. | ILONOS VAZNONIENĖS ĮMONĖ | | | | PAGALBINIO ŪKIO PASKIRTIES PASTATO (SVIRNO), KĖDAINIŲ R. SAV., TRUSKAVOS SEN., PAVERMENIO K., PASKIRTIES KEITIMO Į POILSIO PASKIRTĮ, KAPITALINIO REMONTO PROJEKTAS | | | |
| 901 | PV | R. BUDRYTĖ | | 21.05 | PROJEKTINIŲ PASIŪLYMŲ TURINYS | | | Laida |
| 0722 | NKPAS | R. BUDRYTĖ | | 21.05 | | | | 0 |
| A157 | ARCH. | I. VAZNONIENĖ | | 21.05 | | | | |
| STATYTOJAS: P. A. | | | | | 21-06-KR-PP | | | Lapas |
| | | | | | | | | Lapų |
| | | | | | | | | 1 |
| | | | | | | | | 1 |

AIŠKINAMASIS RAŠTAS BENDRIEJI DUOMENYS

Ruošiamas Pagalbinio ūkio paskirties pastato(svirnas) Kėdainių raj. sav., Truskavos sen., Pavermenio k. paskirties keitimo į poilsio paskirtį kapitalinio remonto projektas, pagal KPD tvarkybos sąlygas, užsakovo užduotį, tyrimus. Pastatas yra Pavermenio dvaro sodybos dalis. Pastatas numatomas remontuoti ir pradėti eksploatuoti 2 etapais :

1 eilė – I aukšto remontas ir įrengimas, 2 eilė -II a. ir III a. bei palėpės įrengimas.

SKLYPAS

Adresas: Kėdainių rajono sav., Truskavos sen.,
Pavermenio k.,

Sklypas yra Pavermenio dvaro sodybos (NKV uk226) teritorija

Unikalus Nr.: 5390-0002-0078

Kadastrinis Nr: 5390/0002:78 Truskavos k. v.

Pagrindinė naudojimo paskirtis: Konservacinė, kultūros paveldo objektų žemės sklypai

Žemės sklypo plotas: 5.2841 ha.

PASTATAS - Dvaro sodybos svirnas

Adresas: Kėdainių rajono sav., Truskavos sen.,
Pavermenio k.,

Pastato paskirtis: Pagalbinio ūkio (keičiama į poilsio paskirtį)

Unik. nr. 5393-5013-9038
(KVR uk 32417)

Statinio kategorija: Ypatingas statinys

Bendras plotas: 809,5 m².

| | | | | | | | |
|--------------|--------------------------|--------------|--|---------|--|-------|--|
| Atestato Nr. | ILONOS VAZNONIENĖS ĮMONĖ | | | | PAGALBINIO ŪKIO PASKIRTIES (SVIRNAS) PASTATO KĖDAINIŲ RAJ. SAV., TRUSKAVOS SEN.,PAVERMENIO K. PASKIRTIES KEITIMO Į POILSIO PASKIRTĮ, KAPITALINIO REMONTO PROJEKTAS | | |
| A 0722 | PV | R.Budrytė | | 2021.07 | AIŠKINAMASIS RAŠTAS | Laida | |
| A157 | Arch | I.Vaznonienė | | 2021.07 | | 0 | |
| | | | | | | | |
| LT | STATYTOJAS : P.A. | | | | 21-06-KR-BD_AR | Lapų | |
| | | | | | | 1 | |
| | | | | | | 9 | |

ESAMA PADĖTIS

Po 2008 m. pastatas nebuvo naudojamas. Pagal dabartinę vizualinę pastato analizę, svirno sienos pažeistos įvairių pastato pritaikymų, užmūryti keli langai, pažeistos kelios langų angos, palangių traukos, sienų mūro fragmentai, kampu mūrytų tinkuotų plytų tarpaukštinės traukos, skiriančios pastato I ir II aukštus , fragmentai. Fasadu išvedžiota pasenusi elektros instaliacija. Stogo konstrukcija taip pat kai kur pažeista puvinio. Pažeistos gegnės toje vietoje, kur buvo kiauras stogas (vakarinėje). Puvinio pažeistos ir perdangos sijos toje vietoje, kur buvo kiauras stogas. Kadangi nebuvo lietaus nuvedimo sistemos, pažeistas pastogės mūras ir trečio aukšto langų angos. Pastato pažeistas daugelyje vietų. Stogas dengtas sena falcine skarda, kai kur palopytas šiferiu. Visu pastato perimetru yra langai, kai kurių staktos yra išlikę. Pastato pirmas aukštas yra padalintas į tris viduje nesusisiekiančias dalis, šių dalių grindų lygis nevienodas. Per pastato vidurį eina laiptai- kopėčios į antrą, trečią aukštus ir pastogę. Pakopos labai aukštos, apie 30 cm. Antro aukšto ir trečio aukšto erdvė vientisa. Pastogėje taip pat yra viena erdvė. Čia yra išlikęs senas keltuvas . Keltuvo lynas ėjo per visus aukštus, per liuką. Centrinėje pietinio fasado dalyje kur buvo keliami kroviniai, sienoje yra išgludinta žymė .

Svirno medinis priestatas, pastatytas XX a., šiuo metu nugriautas, jo atstatyti nenumatoma.

Pirminė ir istoriškai susiklosčiusi paskirtis – pagalbinio ūkio.

PROJEKTO SPRENDINIAI

Pastatas pritaikomas šiuolaikiniams poreikiams, nepažeidžiant statinio vertingųjų savybių, nustatytų Nekilnojamųjų kultūros vertybių registre. (žr. tvarkybos darbų dalį).

Pastato paskirtis iš pagalbinio ūkio keičiama į poilsio paskirtį.

PROJEKTINIAI SPRENDINIAI, PRITAIKANT SVIRNĄ NAUJAI PASKIRČIAI

Visą kompleksą 2019m. įsigijęs savininkas palaiapsniui tvarko visą sodybą. Pirmuoju etapu buvo paruoštas tvarkybos darbų projektą oficinų remontui, restauravimui. Atstatinėjami – ledainės pastatas ir nedidelis ūkinis pastatas. Yra suprojektuoti vandentiekio- nuotekų tinklai. Numatoma sutvarkyti ir svirno pastatą, pritaikant jį įvairiems renginiams. Pastatas numatomas šildyti periodiškai, žiemos metu numatoma palaikyti minimalią temperatūrą, reikalingą vandentiekui. Prieš renginį numatoma pašildyti elektra, pučiant šiltą orą.

Planai. Pagrindinė plano struktūra išlieka. Pirmame ir antrame aukšte esamos erdvės pritaikomos įvairiems renginiams. Kad nereikėtų iš vienos patalpos į kitą eiti per lauką, pirmame aukšte numatomos naujos dvi durų angos. Pirmame aukšte šalia pagrindinės erdvės numatoma pagalbinė patalpa, rūbinė

| | | | |
|----------------------|-------|------|-------|
| 21-06-KR-TDP – BD.AR | Lapas | Lapų | Laida |
| | 2 | 9 | 0 |

ir sanmazgai (vyramsir moterims). Įėjimai iš lauko pusės lieka kokie buvo. Numatoma kooreguoti laiptus, paliekant tokį pat tipą- išorinės laiptasijos (medinė lenta) , tarp jų – pakopos (lentos), laiptatakūs įrengiant iš dviejų dalių, sumažinant pakopos aukštį. Esami laiptai- kopėčios labai statūs, nesaugūs. Lengvomis pertvaromis atskiriama laiptinė. Antrame aukšte – papildomai įrengiami tik sanmazgai. Trečiame aukšte numatoma įrengti laikino poilsio patalpas- miegamuosius su sanmazgais. Palėpėje numatomos pagalbinės patalpos ir sanmazgai. Palėpėje taip pat numatoma įrengti Velux stoglangius, ties kiekvienu apačioje esančiu langu abiejuose stogo pusėse. Stoglangis bus įrengtas ir palėpėje esančio keltuvo, o tuo pačiu apšvies iš viršaus laiptus. Visas mūras ir architektūrinės detalės remontuojami ir restauruojami maksimaliai išsaugant autentiškumą..

Konstruktyvinė schema. Pagrindinė konstruktyvinė schema nebus keičiama. Numatoma patikrinti visus elementus, pažeisti bus keičiami naujais ar stiprinami pagalbiniais elementais pagal naujai paskaičiuotas apkrovas.

Fasadai. Restauruojamos ar remontuojamos mūro fragmentų, langų, palangių ir perdangos traukų, tinko detalės, išsaugant vertingąsias pastato savybes. Durys, langai daromi naujai, kur įmanoma išsaugant esamas staktas. Numatomi mediniai langai sudalinti, kaip parodyta fasade.

Stogas. Medinės konstrukcijos tipas nekeičiamas, esamas tūris išlaikomas. Projektuojamos papildomos gegnės virš esamos konstrukcijos. Stogo danga – falcinė skarda kaip ir suprojektuotuose, buvusiuose ūkiniuose pastatuose. Esama stogo konstrukcija išsaugoma, stogo konstrukcijos padengiamos ugniai atspariu skiediniu.

Interjerai. Viduje autentiškos stogo ir medinės konstrukcijos paliekamos, eksponuojamos. Pirmame aukšte numatoma keraminių ar akmens masės grindų danga, kitur paliekamos esamos grindų lentos. Perdangos apačia apkalama garsą įzoliuojančia medžiaga ir iškalama gipsokartonu, išryškinant autentiškas perdangos konstrukcijas pagal detalę lape . Konstrukciniai medžio elementai lakuojami bespalviu matiniu laku. Tarp perdangos sijų naujas lubų pakalimas dažomas šviesiai pilka spalva. Sienų tinkas lieka koks buvęs, pažeistos vietos remontuojamos, pertinkuojamos. Tinkas dažomas šviesia (artima esamai) spalva.

Pagrindinės medžiagos ir konstrukcijos

Tvarkybos darbai, įtakojantys pastato vertingąsias savybes, atliekami pagal specialiąsias technologijas, pateiktas tvarkybos darbų dalyje.

Pamatai esami, juostiniai, betono ir akmenų mūro. Restauruojami, remontuojami kaip numatyta tvarkybos darbų projekte. Įrengiama nuogrinda iš akmenukų, pašalinus žoles.

| | | | |
|----------------------|-------|------|-------|
| 21-06-KR-TDP – BD.AR | Lapas | Lapų | Laida |
| | 3 | 9 | 0 |

Sienos – esamos sienos - plytų mūras. Restauruojamas, remontuojamas plytų mūras taip pat fasadų puošybiniai elementai, kaip numatyta tvarkybos darbų projekte. Viduje esamos autentiškos sienos nekeičiamos, tik pirmame aukšte įrengiamos dvi durų angos. Naujos vidinės pertvaros pirmame aukšte iš 12-10 cm silikatinių ar keraminių plytų ar blokelių, kituose aukštuose iš gipsokartono.

Laiptai projektuojami naujai, panaudojant buvusį medinių konstrukcijų tipą.

Perdengimai – esami, mediniai, paliekant esamas sijas, pažeistas pakeičiant analogiškais džiovinto ąžuolo sijomis. Grindų lentos virš sijų paliekamos autentiškos, iš apačios įrengiama garso izoliacija tarp sijų, apkalama naujomis apdailinėmis lentomis.

Stogas. Stogas – dvišlaitis, stogo konstrukcijos – medinės, autentiškos. Kadangi pagal konstruktyvinius sprendinius reikalinga gegnes tankinti, siekiant išlaikyti esamą medinę struktūrą, numatoma naujas gegnes dėti virš senų, nukraunant esamą stogo konstrukciją ir apšiltinant stogą, dedant termoizoliaciją tarp naujų gegnių, o senas paliekant interjere. Statramsčiai lieka esami., autentiški. Pažeistos autentiškos gegnės protezuojamos, ar keičiamos su analogiška apdaila (tašytos kirviu). Stogo konstrukcijos antiseptikuojamos ir padengiamos ugniai atspariu skiediniu. Stogas apšiltinamas akmens vata, dedama tarp gegnių ir apkalama iš vidinės pusės gipsokartonu. Įrengiamas naujas lietaus nuvedimas, lietvamzdžiais. Simetriškai kiekvienam langui, išilginiame fasade įrengiam stoglangiai, Velux tipo. Skarda falcinė Classic, pilkos spalvos, analogiška suprojektuotiems dvaro ūkiniam pastatui ir ledainei.

Vidaus apdaila. Grindys – sanmazguose ir pirmame aukšte - keraminių ar akmens masės plytelių ar medinės, kitur – medinės, autentiškos.

Sienos ir lubos – autentiškos sienos paliekamos su esamu grubiu tinku, remontuojant ištrupėjusias vietas artimos sudėties tinku, apdailai taikyti specialiąsias technologijas (žr. tvarkybos darbų dalį). Naujos pertvaros tinkuojamos ir dažomos pilkai, kad atsiskirtų nuo autentiškų. Autentiškos sienos nebuvo dažytos kažkokia spalva, kadangi pastatas buvo ūkinės paskirties, jame buvo laikomi grūdai.

Sąramos. Naujos sąramos pirmame aukšte iš metalinių lovių (žr. konstruktyvinės dalies lapą nr.).

Langai – medinių profilių, dažomi šviesiai pilka spalva, kaip ir kitų dvaro naujai remontuotų statinių. Išorės palangės iš pilkos spalvos Ruukki lygios stogo spalvos.

Išorės durys – medinės, filinginės, dažomos. Spalvos tokios pat kaip ir suprojektuotų ūkinio pastato ir ledainės.

Išorės apdaila – Fasada restauruojami ir remontuojami pagal tvarkybos darbų dalį. (pagal specialiąsias technologijas). Tinkas remontuojamas pagal tvarkybos dalį. Kadangi remontuojant atskirus lopus, fasadas bus margas, numatoma dažyti artima esamai spalva.

Spalvas derinti su architekto.

| | | | |
|----------------------|-------|------|-------|
| 21-06-KR-TDP – BD.AR | Lapas | Lapų | Laida |
| | 4 | 9 | 0 |

Pritaikymas žmonėms su negalia. Pastatas pritaikytas ŽN. Į kitus aukštus yra numatytas platforminis keltuvas (pastatas yra paveldo objektas, todėl galimas keltuvo, ne lifto įrengimas. Trečiame aukšte yra pagalbinės patalpos.

Pritaikomi 17 ir 19 kambariai trečiame aukšte.

Išorinės durys, jas atidarius, angos beklūtis plotis, matuojant tarp varčios ir staktos vidaus, turi būti ne mažesnis kaip 850 mm. Slenksčiai ties lauko durimis turi būti įrengiami ne aukštesni nei 20 mm. Durys pastato viduje turi būti be slenksčių. Langelis duryse, turi būti įstiklintas smūgiams atspariu stiklu, o langelio apačia turi būti ne aukščiau kaip 900 mm nuo grindų paviršiaus.

Žmonių su negalia manevravimo aikštelė prieš duris : C priedas

| Mažiausias atstumas nuo durų varstomosios dalies krašto iki šoninės sienos ar kitos kliūtis, mm | Mažiausias atstumas iki durų varčios plokštumos, mm |
|---|---|
| A | B |
| 250 | 1700 |
| 300 | 1650 |
| 350 | 1600 |
| 400 | 1550 |
| 450 | 1500 |

Kiekvienoje ŽN pritaikytoje patalpoje turi būti laisvas plotas, ne mažesnis kaip 1 500 mm x 1 500 mm, skirtas ŽN judėti. Turi būti paliktas laisvas plotas, ne mažesnis kaip 1 200 mm x 900 mm, skirtas vežimėliui laikyti ir persėsti. Tarpai tarp sienų, baldų ir kitų buto elementų turi būti ne siauresni kaip 900 mm. Spintų, lentynų, nišų gylis ŽN turi būti ne didesnis kaip 600 mm. Kabyklos, lentynos, spintelės ir kiti elementai turi būti įrengti ne aukščiau kaip 1 400 mm nuo grindų paviršiaus.

Prie stalo ŽN skirtos vietos turi būti ne siauresnės kaip 900 mm. Stalų paviršius turi būti ne žemiau kaip 650 mm ir ne aukščiau kaip 850 mm. Po stalais turi būti palikta ne mažesnio kaip 700 mm aukščio, ne mažesnio kaip 750 mm pločio ir ne mažesnio kaip 500 mm gylio erdvė ŽN patogiai sėdėti. reikalavimus. Po baldais ir kitais įrenginiais, stovinčiais ant grindų, reikia palikti ne mažesnio kaip 300 mm aukščio ir ne mažesnio kaip 150 mm gylio erdvę vežimėlyje sėdinčio žmogaus pėdoms.

1 200–1 600 mm aukštyje nuo grindų stiklinė durų plokštuma turi būti pažymėta ryškios spalvos juosta. Rankenas, užraktus, grandinėles ir pan. elementus būtina įtaisyti ne aukščiau kaip 1 200 mm nuo grindų paviršiaus.

Elektros jungikliai, kištukiniai lizdai, skambučių mygtukai ir kiti valdymo įtaisai, skirti naudotis ŽN, turi būti įrengti ne žemiau kaip 500 mm, ne aukščiau kaip 1 300 mm nuo grindų paviršiaus ir ne arčiau kaip 300 mm nuo artimiausio baldo ar vidinio sienos kampo. Vienoje vietoje galima sugrupuoti ne daugiau kaip po du jungiklius ar kištukinius lizdus.

SANITARINĖS PATALPOS

Durys, jas atidarius, angos beklūtis plotis, matuojant tarp varčios ir staktos vidaus, turi būti ne mažesnis kaip 850 mm. Durys turi būti be slenksčių. ŽN pritaikytos kabinos dydis turi būti toks, kad, sumontavus būtinus prietaisus (unitazą, kriauklę, dušą ir kt.), kabinoje liktų laisvas 1 500 mm skersmens plotas vežimėliui važiuoti.

| | | | |
|----------------------|-------|------|-------|
| 21-06-KR-TDP – BD.AR | Lapas | Lapų | Laida |
| | 5 | 9 | 0 |

Būtina įvertinti tai, kad važiuojant po kai kuriais sanitariniais prietaisais gali palįsti priekiniai vežimėlio rateliai. Unitazas turi būti pastatytas taip, kad iš vieno jo šono liktų ne siauresnis kaip 900 mm tarpas vežimėliui pastatyti. Unitazas turi būti pastatytas ne arčiau kaip 300 mm iki šoninės sienos ar pertvaros. Unitazo viršus turi būti 430–520 mm aukštyje nuo grindų paviršiaus. Šalia unitazo ant kabinos sienos 1 000–1 200 mm nuo grindų paviršiaus būtina pritvirtinti 2–3 kablius viršutiniams drabužiams, ramentams ar krepšiui pakabinti. Abipus unitazo 800 mm–900 mm aukštyje nuo grindų turi būti įrengti atlenkiami ar pasukami horizontalūs turėklai su alkūnramsčiais. Ant kabinos sienos būtina įrengti lanksčią dušo žarną su dušo galvute, grindyse – angą vandeniui išbėgti. ŽN pritaikytos kabinos durys turi atsidaryti į išorę.

Turėklai turi būti įrengti abiejose pusėse, dvigubi: viršutiniai tvirtinami 900-950 mm aukštyje, apatiniai – 650-750 mm aukštyje nuo grindų paviršiaus. Turėklų paviršius turi būti lygus, ištisinis ir be išsikišimų. Turėklų stveriamoji konstrukcija turi būti patogi suimti ranka. Tam būtina naudoti 30–50 mm skersmens elipsės, ovalo ar apskritimo formos skerspjūvio turėklus arba ne platesnius kaip 40 mm stačiakampio formos skerspjūvio turėklus. Turėklų galai turi būti suapvalinti ar užlenkti į sienos, atramos ar grindų pusę. Rekomenduojama naudoti medinius, plastikų aptrauktus metalinius, plastikinius ar kitos malonios liesti medžiagos turėklus. Tarp turėklo ir sienos paviršiaus turi būti paliktas ne siauresnis kaip 40–50 mm tarpas. Šiame tarpe neturi būti šiurkščių paviršių, aštrių elementų ar kyšančių konstrukcijų. Turėklai turi būti gerai įtvirtinti: jie neturi klibėti, linkti ar sukinėtis aplink savo ašį.

Praustuvas ŽN turi būti pakabintas ne arčiau kaip 300 mm nuo šoninės sienos; praustuvo viršus turi būti 750–850 mm aukštyje nuo grindų paviršiaus. Prieš praustuvą būtina palikti ne mažesnę kaip 1 200 mm x 900 mm dydžio aikštelę ŽN su vežimėliu privažiuoti. Abipus ŽN pritaikyto praustuvo 800 mm–900 mm aukštyje reikia pritvirtinti turėklus (žr. aprašymą aukščiau). Sanitarinėse patalpose, pritaikytose ŽN, veidrodžiai turi būti pakabinti taip, kad apatinė atspindžio paviršiaus briauna būtų ne aukščiau kaip 850 mm nuo grindų paviršiaus. Rankšluosčius, rankų džiovintuvus, popieriaus, muilo laikiklius ir kitus elementus būtina kabinti 850–1 200 mm aukštyje nuo grindų.

Dušas yra atribojamas užtraukiama užuolaida. Duše turi būti pritvirtintas suolelis prie sienos 400–480 mm aukštyje. Dušo galvutė turi būti sujungta su lanksčia žarna, o ne pritvirtinta stacionariai. Dušo galvutės žarna turi būti ne trumpesnė kaip 1 500 mm. Ant dušo kabinos sienų turi būti horizontalūs ir vertikalūs turėklai (žr. aprašymą aukščiau). Jei ŽN ant pritaikytos dušo kabinos grindų įrengiami nusklembti borteliai vandeniui sulaikyti, jie turi būti ne aukštesni kaip 20 mm. Kabinos grindys gali būti įrengtos su nuolydžiu ir be bortelių.

Prieš ŽN pritaikytą dušo kabiną ir vonios patalpą būtina palikti ne mažesnę kaip 1 200 x 900 mm aikštelę vežimėliui privažiuoti, jei tokia aikštelė nenumatyta pačioje dušo ar vonios patalpoje.

Praustuvų, dušų, vonių čiaupai turi būti svirtiniai. Unitazų ir pisuarų vandens nuleidimo įtaisai turi būti patogūs naudotis ŽN. Jie gali būti mechaniniai ar automatiniai.

| | | | |
|----------------------|-------|------|-------|
| 21-06-KR-TDP – BD.AR | Lapas | Lapų | Laida |
| | 6 | 9 | 0 |

Teritorijų ir pastatų elementai

Teritorija prie pastato lygi, be laiptų, įėjimas žemės lygyje. Lauko prieigos prie pastato turi būti įrengtos taip, kad ant jų nesikaupytų vanduo.

Durys į pastatą atitinka C priedo lentelę. ŽN judėjimo trasų paviršiai tyuri būti lygūs, kieti, pakankamai šiurkštūs, neslidūs, neklampūs, iš nebirių (ne smėlio, ne žvyro) ir saikingai rievėtų medžiagų. (Numatomos betoninės trinkelės). Dangos iš plytelių turi būti lygios, siūlės tarp plytelių ne platesnės nei 15 mm. ŽN pritaikytose trasose ir zonose esančių grotų, dangčių ir pan. kiaurymės negali būti platesnės kaip 15 mm. Ant ŽN judėjimo trasoje ar greta jos esančių kliūčių (stulpų, atramų, medžių kamienų ir kt.) 1 500–1 700 mm aukštyje nuo žemės paviršiaus turi būti įrengiama perspėjanti ryškios spalvos 150 mm pločio juosta. Prieš tokias kliūtis turi būti įrengiami įspėjamieji paviršiai.

Įspėjamieji paviršiai rekomenduojami tokio reljefo:

- lygiagrečių juostelių (4–5 mm aukščio, 20–25 mm pločio, išdėstyti kas 40–60 mm), skirto judėjimo kryptčiai ar krypties pasikeitimui pažymėti;
- apvalių kauburėlių (kauburėlių skersmuo 20–25 mm, aukštis 4–5 mm, atstumai tarp centrų 60 mm), skirto įspėti apie priekyje esančius aukščio pasikeitimus (laptus arba pandusus). Įspėjamasis paviršius turi būti 1,2 pločio ir 600 mm ilgio.

ŽN informacijos ženklai, nuorodos, užrašai, schemas turi būti įrengti 1 500–4 500 mm nuo grindų ar šaligatvio paviršiaus. Prie durų šie ženklai turi būti kabinami ant sienos iš tos pusės, kur yra durų rankena. Pakabinti ŽN informacijos ženklai neturi sumažinti ŽN judėjimo trasų mažiausių leistinų plocių bei aukščių, manevrams skirtų aikštelių mažiausių plotų ar kitaip kliudyti ŽN. ŽN informacijos ženklų, nuorodų, užrašų, schemų raidės, skaičiai, matmenys, piešiniai turi būti kontrastingi (šviesūs tamsiame fone arba atvirkščiai), ženklų paviršius matinis, neblizgus. Šriftas turi būti aiškus ir gerai įskaitomas. Raidžių ir skaitmenų, skirtų skaityti iš 10 m atstumo, aukštis turi būti 120–150 mm, skaitomų iš 20 m atstumo – 200–250 mm, skaitomų iš 40 m – 500–600 mm. ŽN informacijos ženklai turi būti ne mažesni kaip 150 x 150 mm. Ant informacijos ženklų, įrengtų ŽN pasiekiamumo zonoje, esanti informacija turi būti pateikta ir taktiline forma – Brailio raštu.

Triukšmo lygio atitikimas HN33:2011 normai

Triukšmo lygis projektuojamose patalpose (ribiniai dydžiai -6-18 val.-45dBA, 18-22 val.- 40dBA, 22-6 val.-35 dBA) o taip pat pastato aplinkoje, veikiamoje transporto triukšmo (ribiniai dydžiai -6-18 val.-65dBA, 18-22 val.- 60dBA, 22 -6 val.-55 dBA) ir triukšmas aplinkoje, išskyrus transportą, (ribiniai dydžiai - 6-18 val.-55dBA, 18-22 val. 50dBA, 22 -6 val. - 45 dBA) neviršys leistinų normatyvų. Remontuojamas pastatas yra ramiam kaime, toli nuo kelio, aplinkoje nebus triukšmo šaltinių.

INŽINERINĖ ĮRANGA

Vandentiekis ir nuotekos. Tinklai prijungiami prie centralizuotų tinklų, suprojektuoti ankstesnių projektavimo etapų metu (tvarkant dvaro sodybos pastatą – oficiną).

Lietaus nuotekos. Lietaus nuvedimas išorinis, lietvamzdžiais. Lietaus vanduo susigeria į gruntą.

Šildymas. Pastatas numatomas šildyti periodiškai, elektra, kiek reikalinga užtikrinti vandentiekio eksploatavimą. Šaltuoju metų laiku, prieš renginį, numatoma naudoti įrenginius, pripučiančius šiltą orą.

Elektros tiekimas. Esamas įvadas, sudaryta sutartis su AB „LESTO“.

Vėdinimas iš sanmazgų numatomas natūralus, ortakiu, išeinančiu kaminėliu virš stogo. Išsaugomos esamos autentiškos ventiliacijos angos pirmame aukšte. Vėdinimas numatomas per langus, o taip pat per Velux stoglangius.

| | | | |
|----------------------|-------|------|-------|
| 21-06-KR-TDP – BD.AR | Lapas | Lapų | Laida |
| | 7 | 9 | 0 |

GAISRINĖ SAUGA

Pastatas priskiriamas P2.13 funkcinei grupei (poilsio paskirtis). Remontuojamo pastato ugniatsparumas ugniai III. Pavermenio kaime gyvena mažiau kaip 5 tūkst. gyventojų, todėl vandens telkinio gaisrams gesinti atstumas nustatomas pagal „Lauko gaisrinio vandentiekio tinklų ir statinių projektavimo ir įrengimo taisyklės“ VII sk. 67.3 punktą : kai nėra techninių galimybių įrengti gaisrinių hidrantų, vandens gaisrui gesinti tiekimą leidžiama numatyti iš gaisrinių rezervuarų arba natūralių ir (ar) dirbtinių vandens telkinių. Atstumas nuo gaisrinio rezervuaro arba natūralaus ir (ar) dirbtinio vandens telkinio iki jo saugomo pastato perimetro tolimiausio taško gali būti ne didesnis kaip 1000 m (gyvenamosiose vietovėse, kuriose yra iki 5 tūkst. gyventojų, taip pat sodininkų bendrijose, kai pastatų išorės gaisrui gesinti vandens poreikis neviršija 10 l/s). Gaisrams gesinti Gaisų g. gale, ne toliau kaip už 1km, yra kūdra. (Žr. Situacijos schemą). Gretimi pastatai nutolę nuo remontuojamo pastato daugiau negu 15m.

Aukščiausio aukšto grindų altitudė nuo ž. Paviršiaus – 8,5.0m. Gaisrinio skyriaus skaičiavimas : Gaisrinio skyriaus skaičiavimas III ugniaatsparumui : $F_g = 1000 \times 1 \times \cos(90 \times 8,5:5) = 891 \text{ m}^2$. F (b.plotas projektuojamo pastato 809.49m²,) < F_g (891 m²).

Pastato, kurio aukštis iki karnizo didesnis kaip 7 m, o stogo nuolydis didesnis kaip 12 proc., būtina ant stogo įrengti ne žemesnę kaip 0,6 m tvorelę. Galimas išlipimas ant stogo per Velux stoglangius.

Pastate reikalinga įrengti autonominius dūmų detektorius pagal "Gaisro aptikimo ir signalizavimo sistemos. Projektavimo ir įrengimo taisyklės", patvirtintas 2009.05.22.

Pastato konstrukcijų ugniatsparumas. Namų konstrukcijoms atsparumo ugniai reikalavimai nekeliama. Išorinių sienų apdailai ir vidinių sienų paviršiams degumo reikalavimai nekeliama. Stogo medinės konstrukcijos antiseptikuojamos ir padengiamos ugniai atspariu skeidiniu.

Žmonių evakuacija. Pirmame aukšte yra du evakuaciniai išėjimai, ir dar vienas iš laiptinės holo. Iš kitų aukštų evakuacija numatoma laiptine, kuri atskirta nuo patalpų sienomis ir durimis. Antrame aukšte evakuacija iš patalpų tiesiai į laiptinę, iš trečio aukšto – koridoriumi į laiptinę. Pastatas yra trijų aukštų, trečio aukšto grindų altitudė yra 5.85, o palėpėje yra pagalbinės patalpos, todėl numatomas vienas evakuacijos kelias laiptine, kiekviename aukšte negali būti daugiau kaip 20 žmonių. Š laiptinės dūmams išleisti yra langai, taip pat ir VELUX. Pastate turi būti 6 vnt. 6 kg gesintuvai (po 2 kiekvienam aukštui).

APLINKOSAUGA

Remontuojant pastatą poveikis aplinkai minimalus. Griovimo darbų daug nebus.

Žali plotai ir gerbūvis. Žali plotai turi užima daug daugiau negu 25 % neužstatyto ploto(aplink dvaro pastatus yra parkas).

Vanduo ir kanalizacija. Numatomas centralizuotas vandentiekis ir nuotekos suprojektuotos anksčiau, ruošiant ofisinio pastato projektą, įvadai nesikeičia. Lietaus vandens nuvedimas išorinis, lietvamzdžiais. Lietaus vanduo susigeria į gruntą. Kiekiai nesikeičia.

Atliekų tvarkymas statybos metu. Stogas buvo dengtas skarda. Sena skarda išvežama į antrinių žaliavų supirktuvę. Nedažytos medienos atliekos panaudojamos kurui. Statybos metu griežtai draudžiama naudoti kenksmingas chemines medžiagas. Betono ir skiedinio priėmimui ir laikymui turi būti įrengtos aikštelės su nelaidžiu paklotu ir bortais. Visos remontui naudojamos medžiagos sertifikuotos, kenksmingų atliekų nesusidarys.

| | | | |
|----------------------|-------|------|-------|
| 21-06-KR-TDP – BD.AR | Lapas | Lapų | Laida |
| | 8 | 9 | 0 |

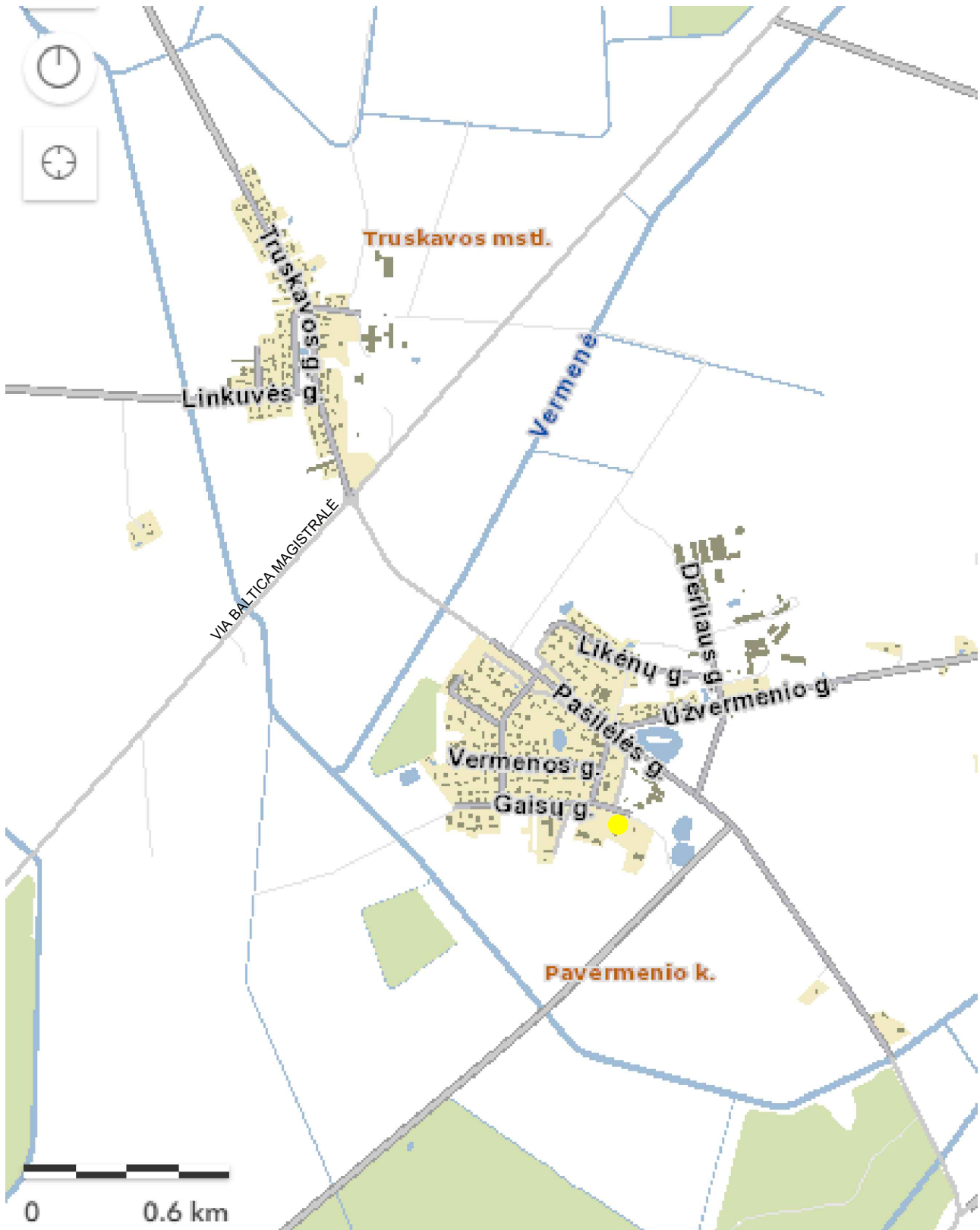
Statybinės atliekos skirstomos į tinkamas naudoti vietoje, tinkamas perdirbimui ir netinkamas perdirbti. Tinkamos perdirbti atliekos : popierinė tara, stiklas, metalas, plastmasė, rūšiuojamos į atskiras talpas, išvežamos specializuotų tarnybų pagal sudarytą sutartį. Netinkamos panaudoti atliekos surenkamos į statybinių atliekų konteinerį ir išvežamos specializuotų tarnybų pagal sudarytą sutartį .

Už atliekų tinkamą saugojimą, panaudojimą ir išvežimą į savartyną atsako atliekų turėtojas.

Atliekų tvarkymas eksploatacijos metu. Eksploatuojant pastatą, susidarancios buitinės komunalinės atliekos taip pat rūšiuojamos ir išvežamos į buitinių atliekų savartyną, pagal sutartį su specializuotomis tarnybomis.

Pastabos : Projekte pateikti brėžiniai, aiškinamieji raštai sudaro bendrą visumą ir negali būti žiūrimi atskirai. Jeigu nors vienoje dalyje yra paminėti tam tikri sprendiniai, nurodymai ar reikalavimai, nebūtinai jie turi kartotis kiekvienoje projekto dalyje, tačiau vykdyti privalomi. Esant neaiškumams privaloma kreiptis į projekto vadovą. Statybos aikštelėje rangovas privalo vadovautis darbo saugos ir aplinkos apsaugos normatyviniais dokumentais.

| | | | |
|-----------------------|-------|------|-------|
| 21-06-KR-TPD- – BD.AR | Lapas | Lapų | Laida |
| | 9 | 9 | 0 |



SITUACIJOS SCHEMA

● REMONTUOJAMAS SVIRNAS



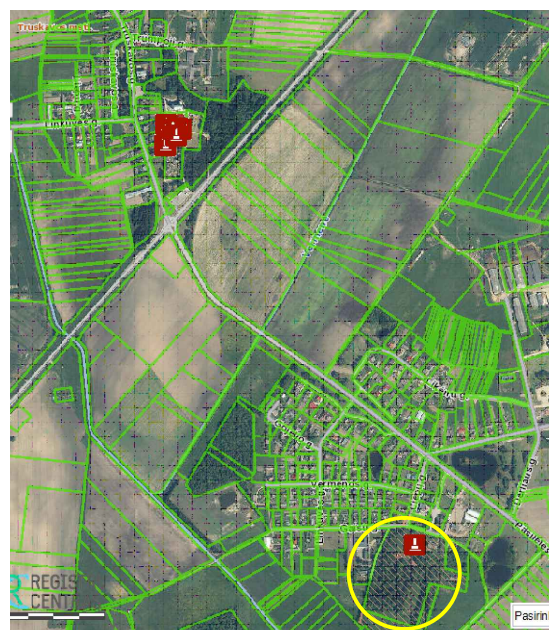
SITUACIJOS SCHEMA

- PASTATŲ EKSPLIKACIJA :
- 01 NAGRINĖJAMAS SVIRNO PASTATAS
 - 02 PAGRINDINIŲ RŪMŲ PASTATAS
 - 03 POILSIO PASKIRTIES PASTATAS (BUV. LEDAINĖ) PASTATAS
 - 04 POILSIO PASKIRTIES PASTATAS (BUV. ŪKINIS PASTATAS) PASTATAS
 - 05 OFICINA
 - 06 BUVUSIO ŪKINIO PASTATO PAMATAI
 - 07 BUVĖS ŪKINIS PASTATAS

- TVARKOMASI PASTATAS
- KITI SODYBOS PASTATAI
- TRINKELIŲ DANGA
- SKLYPO RIBA

- ANKSČIAU SUPROJEKTUOTI VANDENTIEKIO TINKLAI
- ANKSČIAU SUPROJEKTUOTI NUOTEKŲ TINKLAI
- ANKSČIAU SUPROJEKTUOTI VANDENTIEKIO TINKLAI
- ANKSČIAU SUPROJEKTUOTI NUOTEKŲ TINKLAI

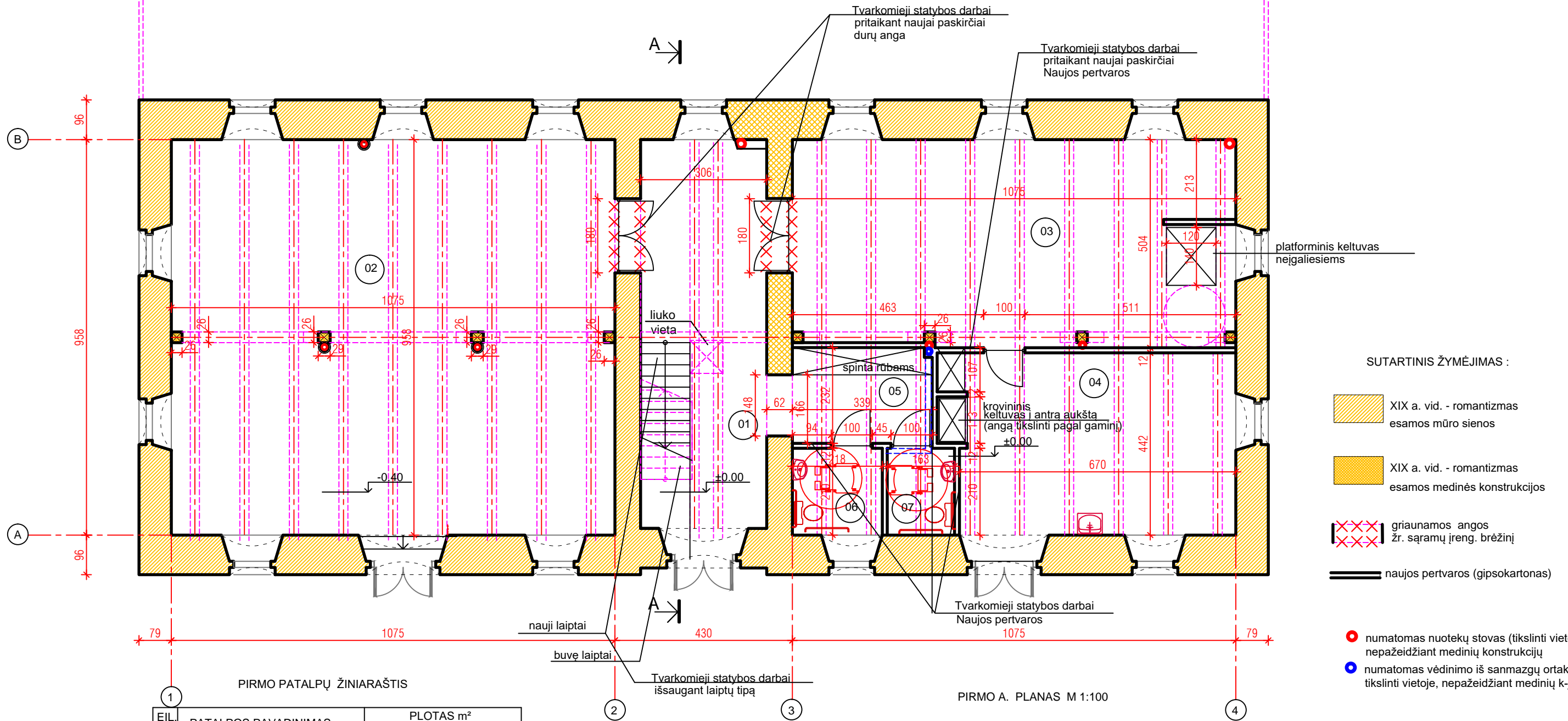
PASTABA : Jei atliekant statybos ar kitokius darbus aptinkama archeologinių radinių ar nekilojamojo daikto vertingųjų savybių, valdytojai ar darbus valdytojai ar darbus atliekantys asmenys apie tai privalo pranešti savivaldybės paveldosaugos padaliniiui, o šis informuoja Departamentą.



SUTARTINIS ŽYMĖJIMAS :

| | | | | | |
|----------|-------|--------------------------|-------|--|------------|
| Atestato | | ILONOS VAZNONIENĖS ĮMONĖ | | PAGALBINIO ŪKIO PASKIRTIES PASTATO (SVIRNO), KĖDAINIŲ R. SAV., TRUSKAVOS SEN., PAVERMENIO K., PASKIRTIES KEITIMO POILSIO PASKIRTĮ, KAPITALINIO REMONTO PROJEKTAS | |
| 901 | PV | R. BUDRYTĖ | 21.05 | SKLYPO PLANO FRAGMENTAS M 1:100 | Laida |
| A157 | ARCH. | I. VAZNONIENĖ | 21.05 | | 0 |
| L.T. | | STATYTOJAS: P. A. | | 21-06-KR-TDP-01 | Lapas Lapu |
| | | | | | 1 1 |

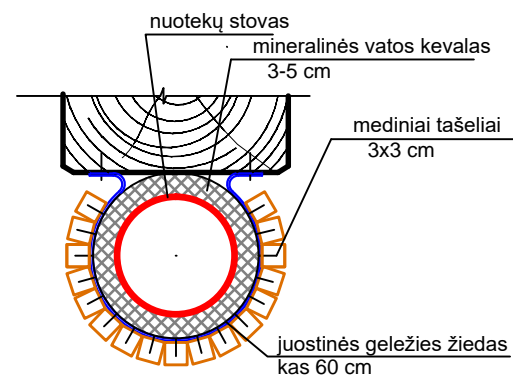
XX A. MEDINIS PRIESTATAS NUGRIAUTAS
NEBUS ATSTATOMAS



PIRMO PATALPŲ ŽINIARAŠTIS

| EIL. Nr. | PATALPOS PAVADINIMAS | PLOTAS m ² | |
|----------|----------------------|-----------------------|------------|
| | | PAGRINDINIS | PAGALBINIS |
| 01 | ĮĖJIMO HOLAS | | 26.09 |
| 02 | SALĖ | 102.70 | |
| 03 | SALĖ | 52.60 | |
| 04 | PAGALBINĖ PATALPA | | 26.00 |
| 05 | KORIDORIUS | | 8.02 |
| 06 | MOTERŲ SANMAZGAS | | 4.57 |
| 07 | VYRŲ SANMAZGAS | | 3.42 |
| | VISO: | 155.30 | 68.10 |
| | BENDRAS PLOTAS: | 223.40 M ² | |

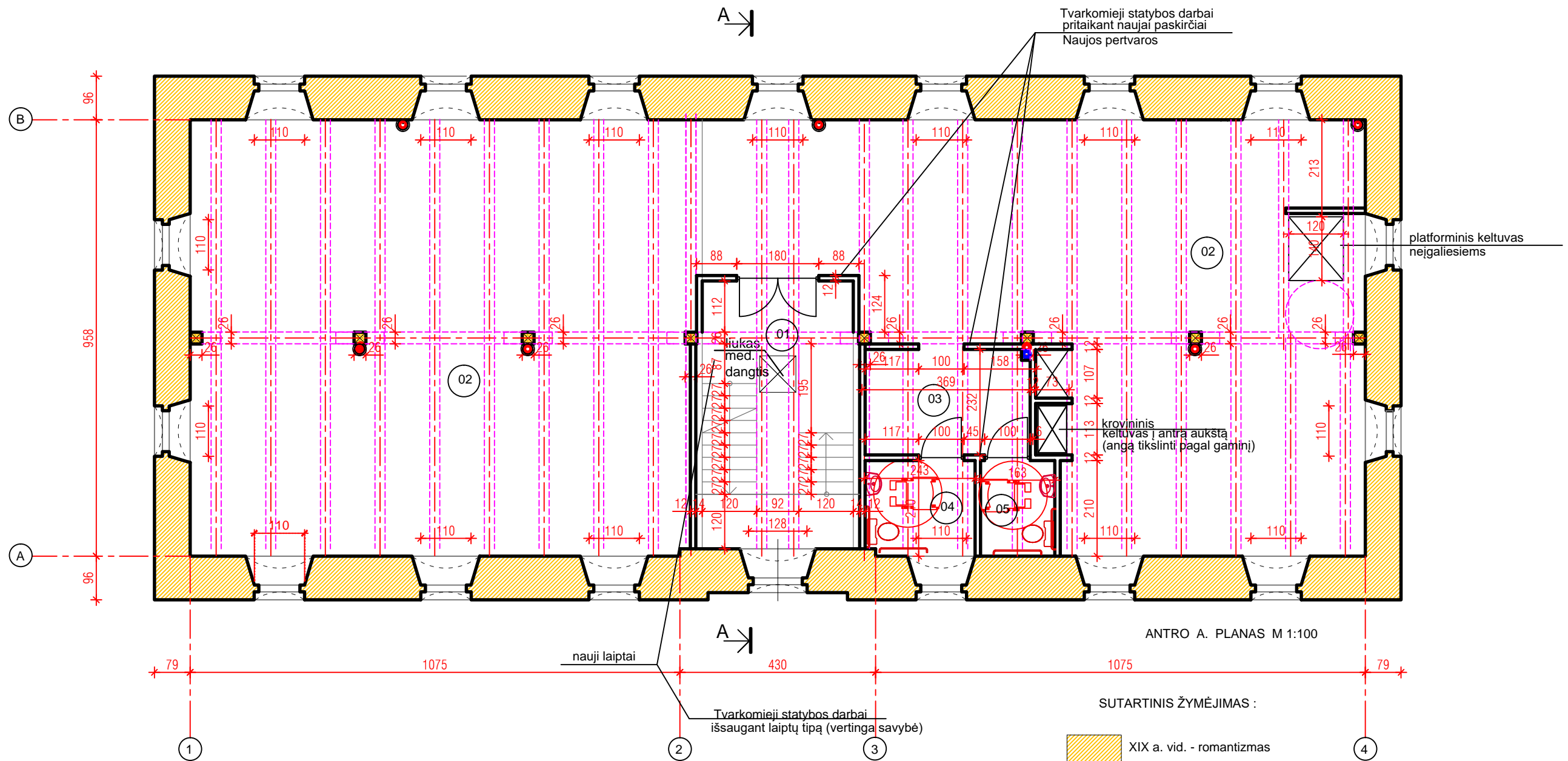
NUOTEKŲ STOVO APTAISYMO DETALĖ M 1:10



PIRMO A. PLANAS M 1:100

PASTABOS : DURYS IR LANGAI - MEDINIAI.

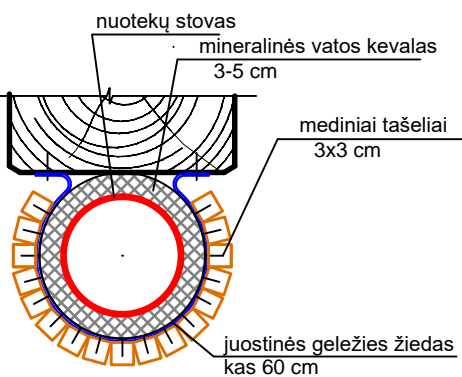
| | | | | | | |
|-------------------|---------------------------------|---------------|--|-------|--|------------|
| Atestato Nr. | ILONOS VAZNONIENĖS ĮMONĖ | | | | PAGALBINIO ŪKIO PASKIRTIES PASTATO (SVIRNO), KĖDAINIŲ R. SAV., TRUSKAVOS SEN., PAVERMENIO K., PASKIRTIES KEITIMO Į POILSIO PASKIRTĮ, KAPITALINIO REMONTO PROJEKTAS | |
| 901 | PV | R. BUDRYTĖ | | 21.05 | PIRMO A. PLANAS M 1:100 | Laida |
| 0722 | NKPAS | R. BUDRYTĖ | | 21.05 | | 0 |
| A157 | ARCH. | I. VAZNONIENĖ | | 21.05 | | |
| STATYTOJAS: P. A. | | | | | 21-06-KR-TDP-02 | Lapas Lapų |
| | | | | | | 1 1 |



ANTRO A. PATALPŲ ŽINIARAŠTIS

| EIL. Nr. | PATALPOS PAVADINIMAS | PLOTAS m ² | |
|----------|----------------------|-----------------------|------------|
| | | PAGRINDINIS | PAGALBINIS |
| 01 | LAIPTINĖ | | 5.80 |
| 02 | SALĖ | 203.82 | |
| 03 | KORIDORIUS | | 8.56 |
| 04 | MOTERŲ SANMAZGAS | | 5.10 |
| 05 | VYRŲ SANMAZGAS | | 3.42 |
| | VISO: | 203.82 | 22.88 |
| | BENDRAS PLOTAS: | 226.70 M ² | |

NUOTEKŲ STOVO APTAISYMO DETALĖ M 1:10

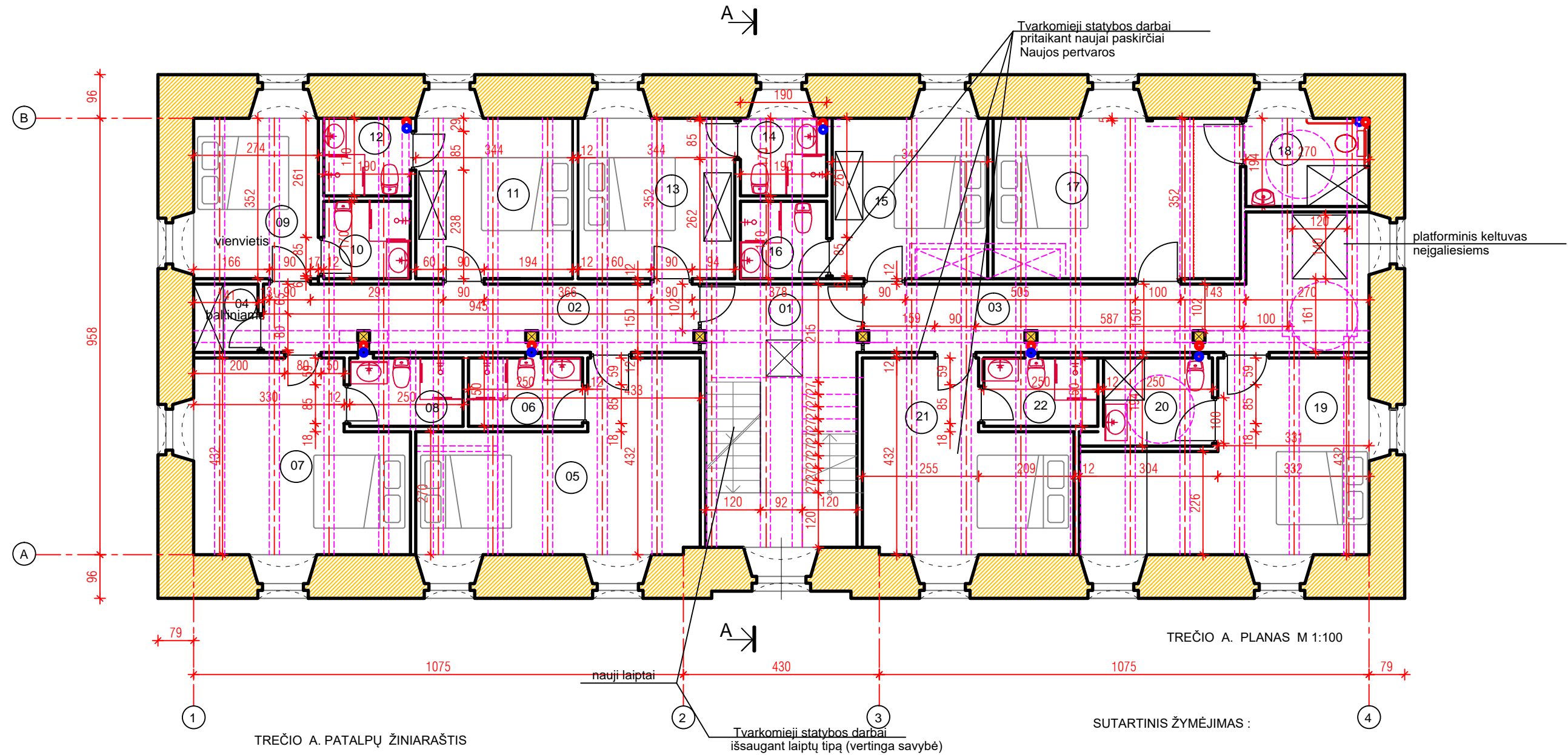


SUTARTINIS ŽYMĖJIMAS :

- XIX a. vid. - romantizmas esamos mūro sienos
- XIX a. vid. - romantizmas esamos medinės konstrukcijos
- naujos pertvaros (gipsokartonas)
- numatomas nuotekų stovas (tikslinti vietoje, nepažeidžiant medinių konstrukcijų)
- numatomas vėdinimo iš sanmazgų ortakis (tikslinti vietoje, nepažeidžiant medinių k-jų)

PASTABOS : DURYS IR LANGAI - MEDINIAI.

| | | | | | | | |
|--------------|---------------------------------|---------------|--|-------|--|-------|------|
| Atestato Nr. | ILONOS VAZNONIENĖS ĮMONĖ | | | | PAGALBINIO ŪKIO PASKIRTIES PASTATO (SVIRNO), KĖDAINIŲ R. SAV., TRUSKAVOS SEN., PAVERMENIO K., PASKIRTIES KEITIMO Į POILSIO PASKIRTĮ, KAPITALINIO REMONTO PROJEKTAS | | |
| 901 | PV | R. BUDRYTĖ | | 21.05 | ANTRO A. PLANAS M 1:100 | Laida | |
| 0722 | NKPAS | R. BUDRYTĖ | | 21.05 | | | 0 |
| A157 | ARCH. | I. VAZNONIENĖ | | 21.05 | | | |
| LT | STATYTOJAS: P. A. | | | | 21-06-KR-TDP-03 | Lapas | Lapų |
| | | | | | | 1 | 1 |



TREČIO A. PATALPŲ ŽINIARAŠTIS

TREČIO A. PLANAS M 1:100

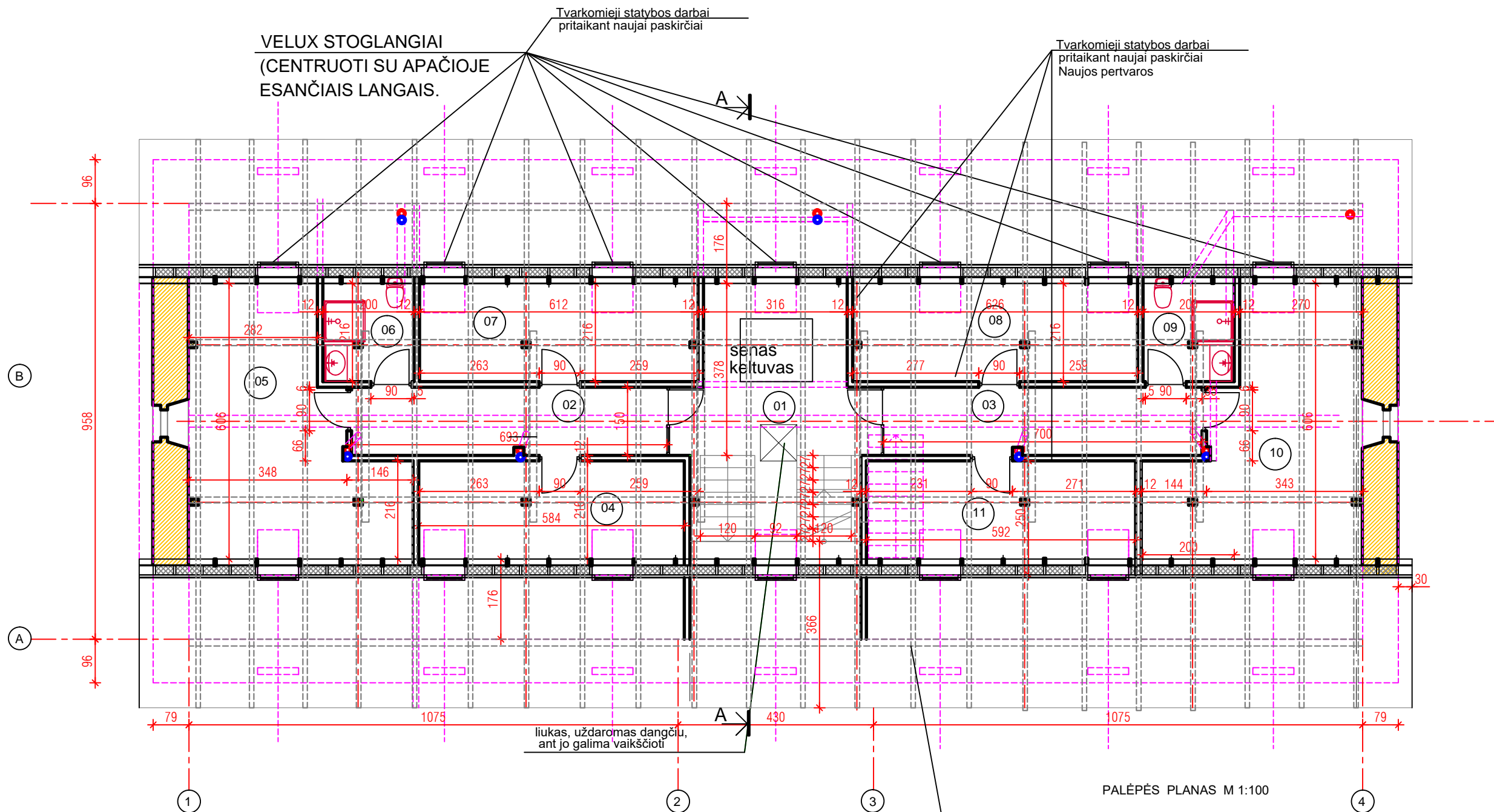
SUTARTINIS ŽYMĖJIMAS :

| EIL. Nr. | PATALPOS PAVADINIMAS | PLOTAS m ² | | EIL. Nr. | PATALPOS PAVADINIMAS | PLOTAS m ² | |
|----------|----------------------|-----------------------|------------|----------|----------------------|-----------------------|------------|
| | | PAGRINDINIS | PAGALBINIS | | | PAGRINDINIS | PAGALBINIS |
| 01 | LAIPTINĖ | | 5.40 | 15 | KAMBARYS | 12.00 | |
| 02 | KORIDORIUS | | 14.05 | 16 | SANMAZGAS | | 3.23 |
| 03 | KORIDORIUS | | 19.76 | 17 | KAMBARYS | 19.11 | |
| 04 | PAGALBINĖ PATALPA | | 2.10 | 18 | SANMAZGAS | | 5.23 |
| 05 | KAMBARYS | 20.80 | | 19 | KAMBARYS | 22.37 | |
| 06 | SANMAZGAS | | 3.75 | 20 | SANMAZGAS | | 3.75 |
| 07 | KAMBARYS | 18.19 | | 21 | KAMBARYS | 16.61 | |
| 08 | SANMAZGAS | | 3.75 | 22 | SANMAZGAS | | 3.75 |
| 09 | KAMBARYS | 9.64 | | | | | |
| 10 | SANMAZGAS | | 3.23 | | | | |
| 11 | KAMBARYS | 12.10 | | | | | |
| 12 | SANMAZGAS | | 3.23 | | | | |
| 13 | KAMBARYS | 12.10 | | | | | |
| 14 | SANMAZGAS | | 3.23 | | | | |
| | | | | | VISO: | 142.93 | 74.46 |
| | | | | | BENDRAS PLOTAS: | 217.39 M ² | |

- XIX a. vid. - romantizmas mūras
- esamos medinės konstrukcijos XIX a. vid. - romantizmas
- naujos pertvaros (gipsokartonas)
- numatomas nuotekų stovas (tikslinti vietoje, nepažeidžiant medinių konstrukcijų)
- numatomas vėdinimo iš sanmazgų ortakis tikslinti vietoje, nepažeidžiant medinių k-jų

PASTABOS : DURYS IR LANGAI - MEDINIAI.

| | | | | | | | | |
|--------------|--------------------------|---------------|--|-------|--|-------|------|--|
| Atestato Nr. | ILONOS VAZNONIENĖS ĮMONĖ | | | | PAGALBINIO ŪKIO PASKIRTIES PASTATO (SVIRNO), KĖDAINIŲ R. SAV., TRUSKAVOS SEN., PAVERMENIO K., PASKIRTIES KEITIMO Į POILSIO PASKIRTĮ, KAPITALINIO REMONTO PROJEKTAS | | | |
| 901 | PV | R. BUDRYTĖ | | 21.05 | TREČIO A. PLANAS M 1:100 | Laida | 0 | |
| 0722 | NKPAS | R. BUDRYTĖ | | 21.05 | | | | |
| A157 | ARCH. | I. VAZNONIENĖ | | 21.05 | | | | |
| LT | STATYTOJAS: P. A. | | | | 21-06-KR-TDP-04 | Lapas | Lapų | |
| | | | | | 1 | 1 | | |



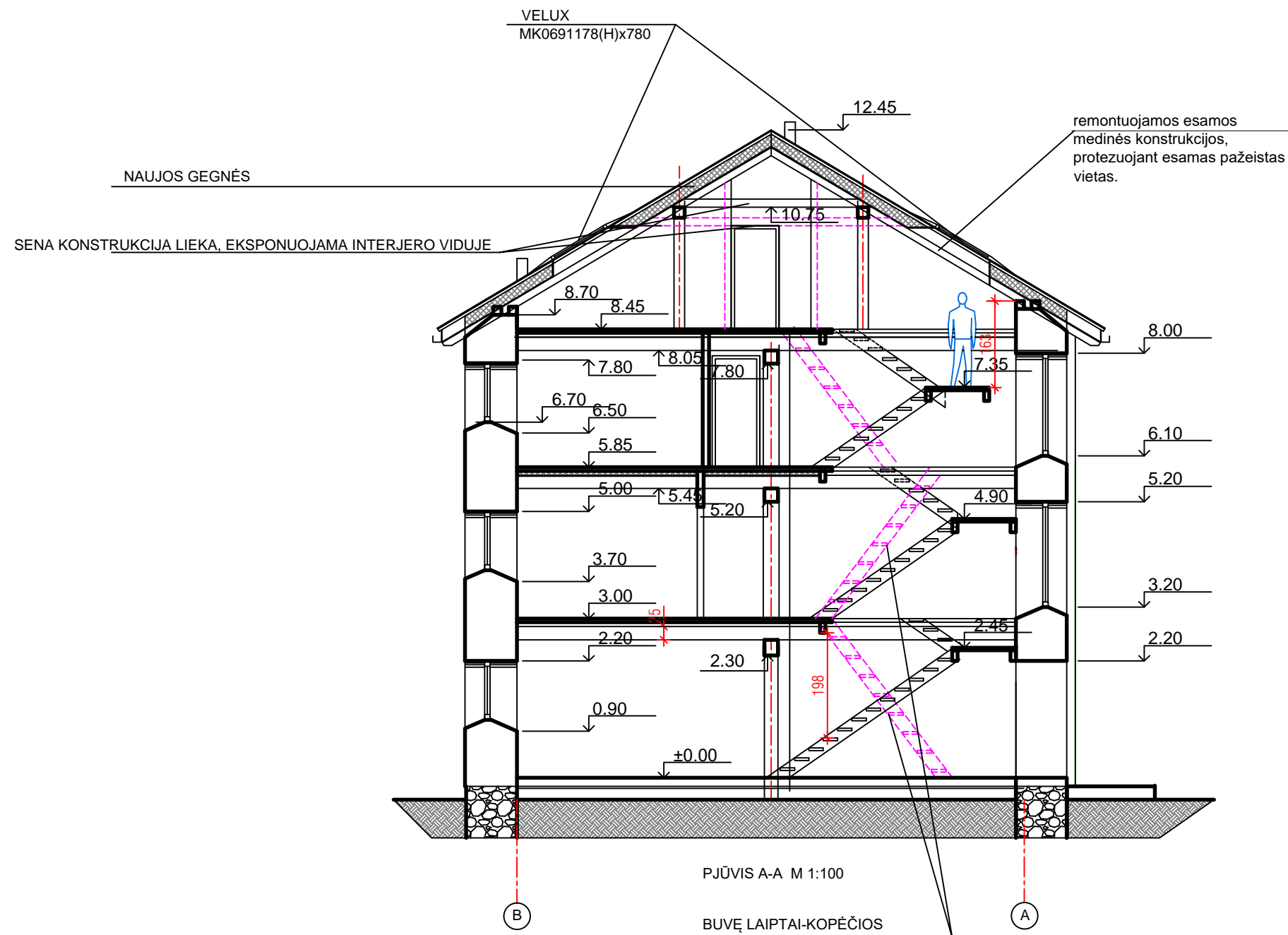
PALĖPĖS A. PATALPŲ ŽINIARAŠTIS

| EIL. Nr. | PATALPOS PAVADINIMAS | PLOTAS m ² | |
|----------|----------------------|-----------------------|------------|
| | | PAGRINDINIS | PAGALBINIS |
| 01 | LAIPTINĖ | | 13.61 |
| 02 | KORIDORIUS | | 10.39 |
| 03 | KORIDORIUS | | 10.50 |
| 04 | PAGALBINĖ PATALPA | 12.73 | |
| 05 | PAGALBINĖ PATALPA | 22.73 | |
| 06 | SANMAZGAS | | 4.32 |
| 07 | PAGALBINĖ PATALPA | 13.22 | |
| 08 | PAGALBINĖ PATALPA | 13.22 | |
| 09 | SANMAZGAS | | 4.32 |
| 10 | PAGALBINĖ PATALPA | 22.17 | |
| 11 | PAGALBINĖ PATALPA | 14.80 | |
| | VISO : | 98.87 | 43.14 |
| | BENDRAS PLOTAS : | 142.01 | |

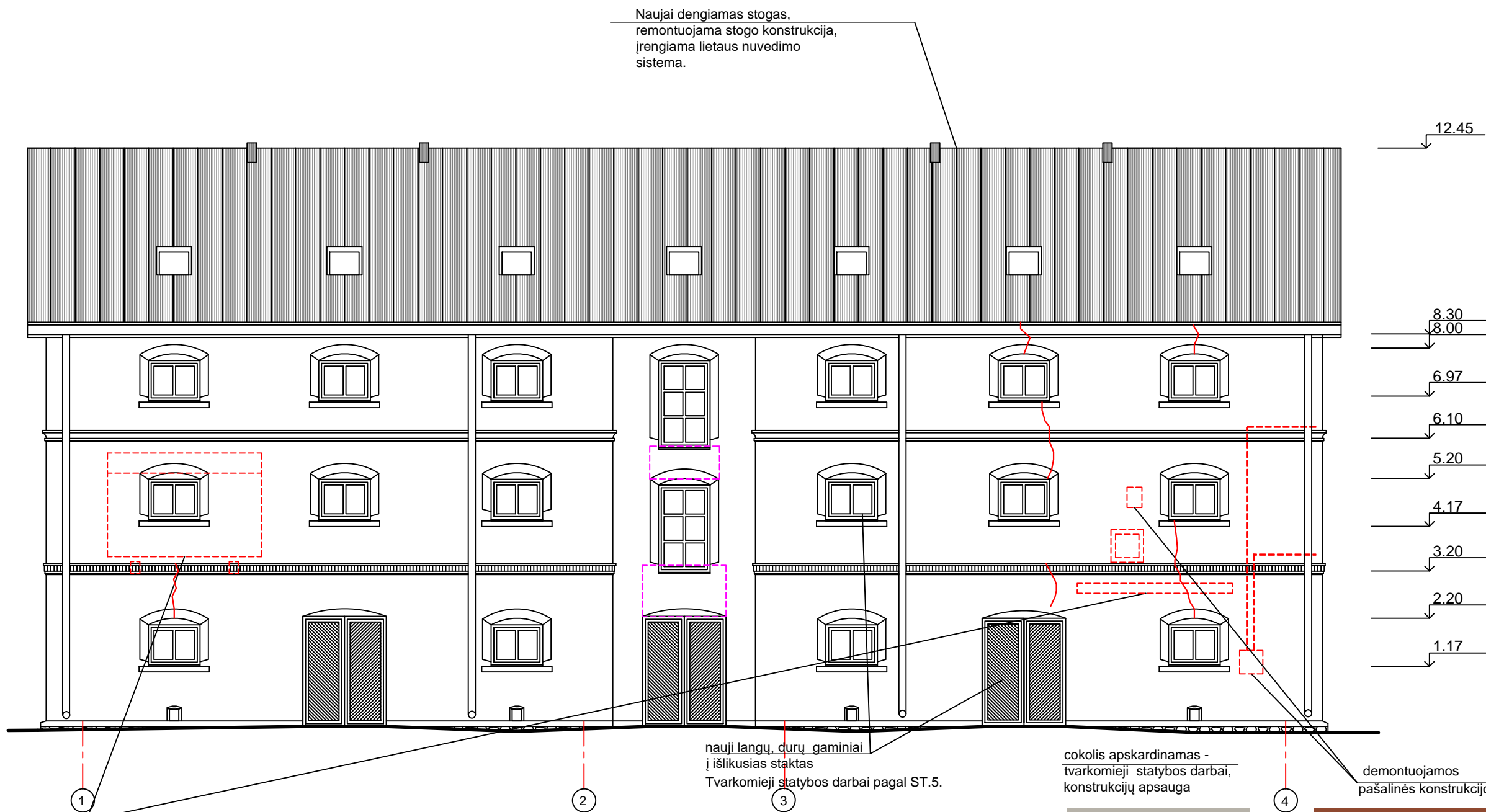
SUTARTINIS ŽYMĖJIMAS :

- XIX a. vid. - romantizmas mūras
- esama medinė gegninė konstrukcija, eksponuojama interjere
- naujos pertvaros (gipsokartonas)
- numatomas nuotekų stovas (tikslinti vietoje, nepažeidžiant medinių konstrukcijų)
- numatomas vėdinimo iš sanmazgų ortakis tikslinti vietoje, nepažeidžiant medinių k-jų

| | | | | | | |
|--------------|---------------------------------|---------------|------------|-------|--|-------|
| Atestato Nr. | ILONOS VAZNONIENĖS ĮMONĖ | | | | PAGALBINIO ŪKIO PASKIRTIES PASTATO (SVIRNO), KĖDAINIŲ R. SAV., TRUSKAVOS SEN., PAVERMENIO K., PASKIRTIES KEITIMO Į POILSIO PASKIRTĮ, KAPITALINIO REMONTO PROJEKTAS | |
| | 901 | PV | R. BUDRYTĖ | 21.05 | PALĖPĖS PLANAS M 1:100 | Laida |
| | 0722 | NKPAS | R. BUDRYTĖ | 21.05 | | 0 |
| A157 | ARCH. | I. VAZNONIENĖ | 21.05 | | | |
| LT | STATYTOJAS: P. A. | | | | 21-06-KR-TDP-05 | Lapas |
| | | | | | | Lapų |
| | | | | | | 1 |
| | | | | | | 1 |



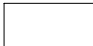


| | | | | | | | |
|--------------|--------------------------|---------------|--|-------|--|-------|------|
| Atestato Nr. | ILONOS VAZNONIENĖS ĮMONĖ | | | | PAGALBINIO ŪKIO PASKIRTIES PASTATO (SVIRNO), KĖDAINIŲ R. SAV., TRUSKAVOS SEN., PAVERMENIO K., PASKIRTIES KEITIMO Į POILSIO PASKIRTĮ, KAPITALINIO REMONTO PROJEKTAS | | |
| 901 | PV | R. BUDRYTĖ | | 21.05 | PJŪVIS A-A M 1:100 | Laida | |
| 0722 | NKPAS | R. BUDRYTĖ | | 21.05 | | 0 | |
| A157 | ARCH. | I. VAZNONIENĖ | | 21.05 | | | |
| LT | STATYTOJAS: P. A. | | | | 21-06-KR-TDP-06 | Lapas | Lapų |
| | | | | | 1 | 1 | |

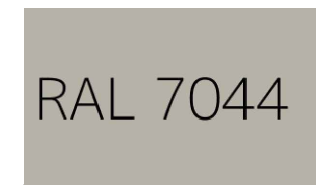


demončiuojamos pašalinės konstrukcijos

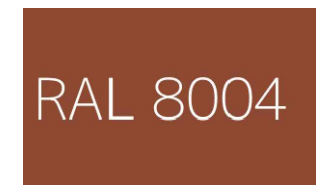


SUTARTINIS ŽYMĖJIMAS :

-  tinkas
-  lauko akmenų cokolis
-  fasado sienų trūkiai (žr. tvarkybos dalį)



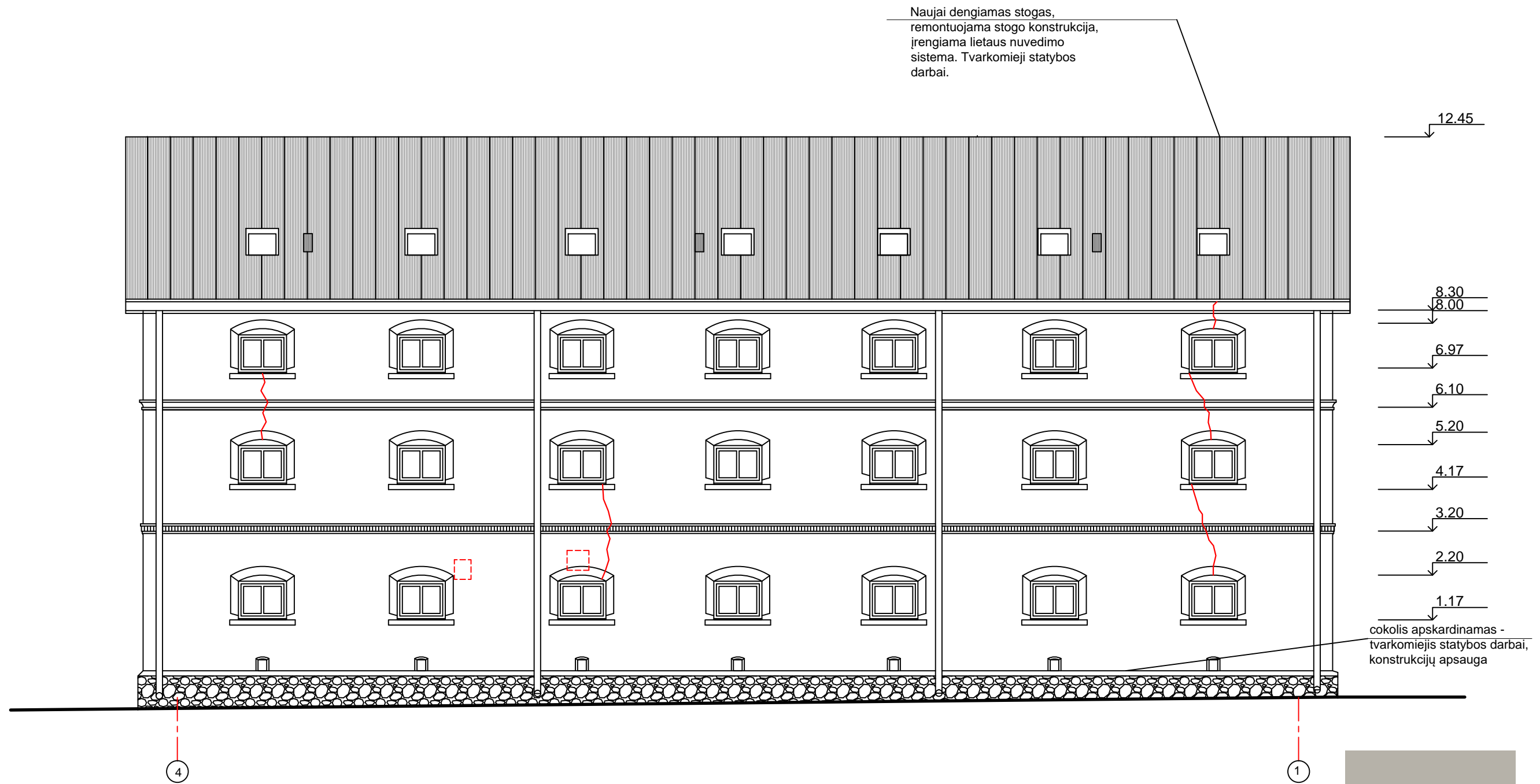
langai



durys

- PASTABA : 1. Visų sienų tinkas remontuojamas artimos esamam tinkui sudėties tinku, tinkas dažomas šviesiai pilka (artima esamai).
 2. LANGAI IR DURYS MEDINIAI, DAŽOMI PILKA RAL 7044 SPALVA.
 3. COKLIO AKMENYS NUVALOMI NUO TINKO, COKOLIS APSKARDINAMAS
 4. STOGAS DENGIAMAS PILKOS SPALVOS CLASSICC FALCINE SKARDA.

| | | | | | | | |
|--------------|---------------------------------|---------------|--|-------|--|-------|------|
| Atestato Nr. | ILONOS VAZNONIENĖS ĮMONĖ | | | | PAGALBINIO ŪKIO PASKIRTIES PASTATO (SVIRNO), KĖDAINIŲ R. SAV., TRUSKAVOS SEN., PAVERMENIO K., PASKIRTIES KEITIMO Į POILSIO PASKIRTĮ, KAPITALINIO REMONTO PROJEKTAS | | |
| 901 | PV | R. BUDRYTĖ | | 21.05 | FASADAS 1-4 (PIETINIS) M 1:100 | Laida | |
| 0722 | NKPAS | R. BUDRYTĖ | | 21.05 | | 0 | |
| A157 | ARCH. | I. VAZNONIENĖ | | 21.05 | | | |
| LT | STATYTOJAS: P. A. | | | | 21-06-KR-TDP-07 | Lapas | Lapų |
| | | | | | 1 | 1 | |



RAL 7044

langai



SUTARTINIS ŽYMĖJIMAS :



tinkas



lauko akmenų cokolis

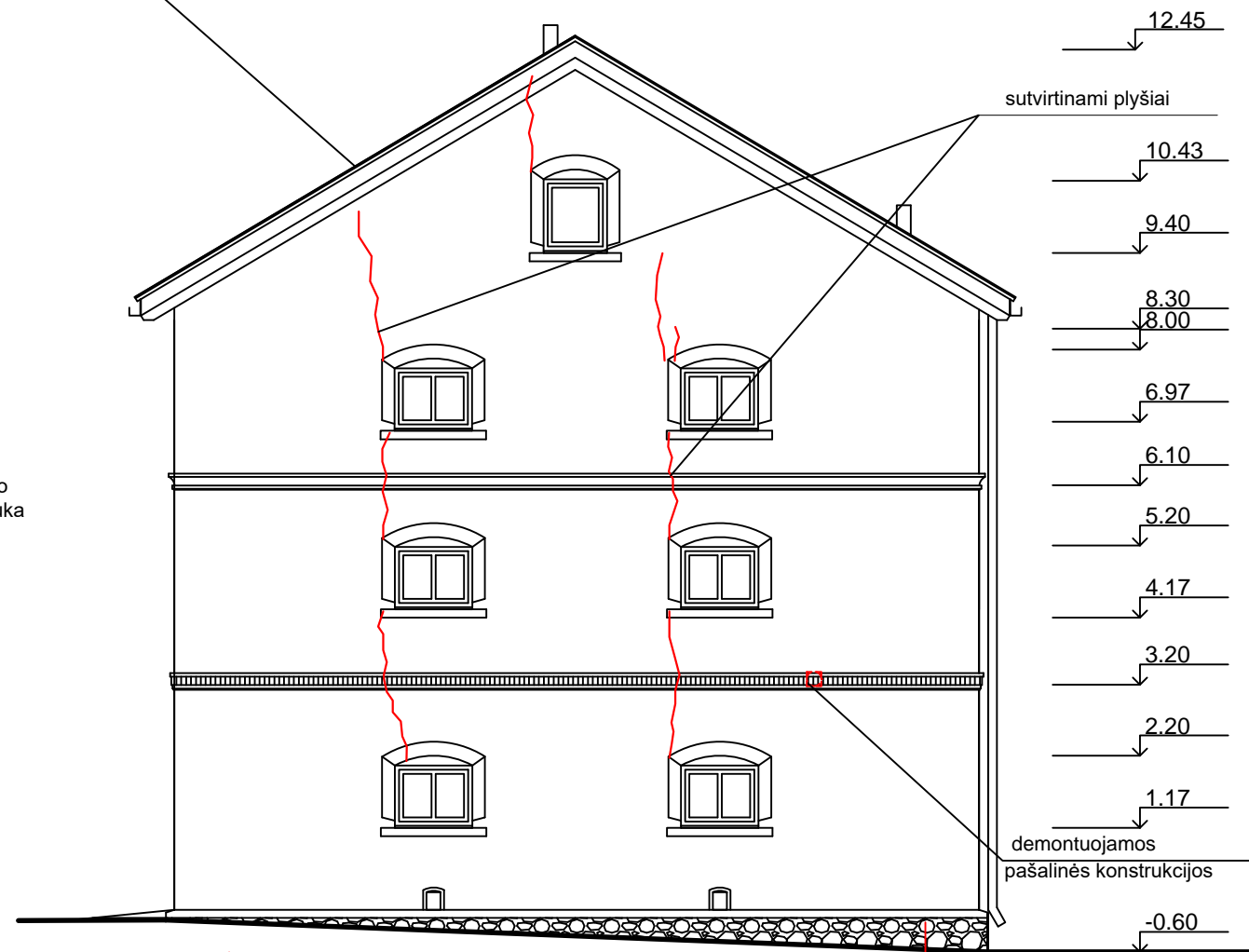
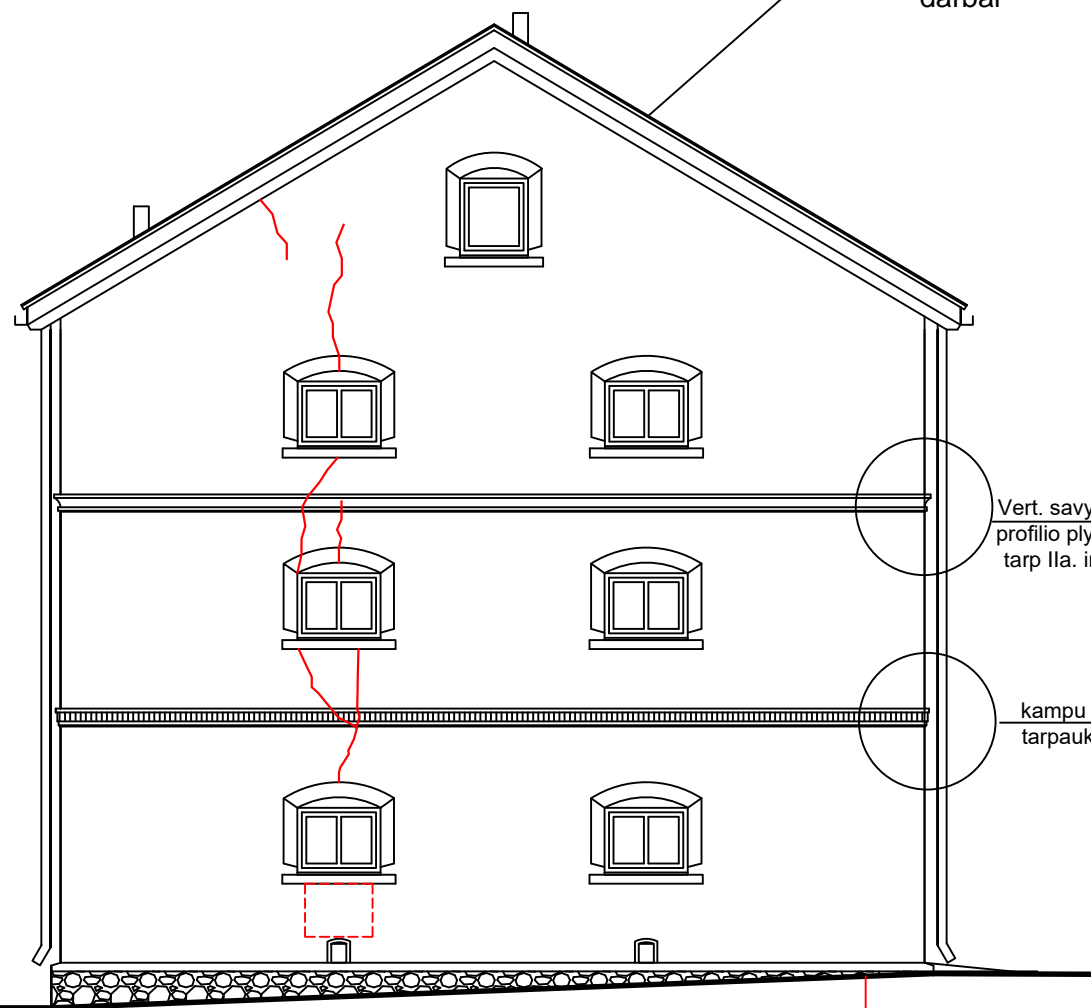


fasado sienų trūkiai (žr. tvarkybos dalį)

- PASTABA : 1. Visų sienų tinkas remontuojamas artimos esamam tinkui sudėties tinku, tinkas dažomas šviesiai pilka (artima esamai).
 2. LANGAI IR DURYS MEDINIAI, DAŽOMI PILKA RAL 7044 SPALVA.
 3. COKOLIO AKMENYS NUVALOMI NUO TINKO, COKOLIS APSKARDINAMAS
 4. STOGAS DENGIAMAS PILKOS SPALVOS CLASSICC FALCINE SKARDA.

| | | | | | | | |
|--------------|--------------------------|---------------|--|-------|--|-------|------|
| Atestato Nr. | ILONOS VAZNONIENĖS ĮMONĖ | | | | PAGALBINIO ŪKIO PASKIRTIES PASTATO (SVIRNO), KĖDAINIŲ R. SAV., TRUSKAVOS SEN., PAVERMENIO K., PASKIRTIES KEITIMO Į POILSIO PASKIRTĮ, KAPITALINIO REMONTO PROJEKTAS | | |
| 901 | PV | R. BUDRYTĖ | | 21.05 | FASADAS 4-1 (ŠIAURINIS) M 1:100 | Laida | |
| 0722 | NKPAS | R. BUDRYTĖ | | 21.05 | | 0 | |
| A157 | ARCH. | I. VAZNONIENĖ | | 21.05 | | | |
| LT | STATYTOJAS: P. A. | | | | 21-06-KR-TDP-08 | Lapas | Lapų |
| | | | | | | 1 | 1 |


Naujai dengiamas stogas,
įrengiama lietaus nuvedimo
sistema. Tvarkomieji statybos
darbai



- PASTABA : 1. SIENŲ MŪRAS RESTAURUOJAMAS, TINKAS REMONTUOJAMAS (ŽR.TVARKYBOS DALĮ), DAŽOMA ŠVIESIAI PILKA(ARTIMA ESAMAI, SPALVA).
2. LANGAI IR DURYS MEDINIAI, DAŽOMI PILKA RAL 7044 SPALVA.
3. COKOLIO AKMENYS NUVALOMI NUO TINKO, COKOLIS APSKARDINAMAS
4. STOGAS DENGIAMAS PILKOS SPALVOS CLASSICC FALCINE SKARDA, TOKIOS PAT SPALVOS LIETLOVIAI IR LIETVAMZDŽIAI.

SUTARTINIS ŽYMĖJIMAS :

 tinkas

 lauko akmenų cokolis

 RAL 7044

langai

| | | | | | | | |
|--------------|--------------------------|---------------|--|-------|--|-------|------|
| Atestato Nr. | ILONOS VAZNONIENĖS ĮMONĖ | | | | PAGALBINIO ŪKIO PASKIRTIES PASTATO (SVIRNO), KĖDAINIŲ R. SAV., TRUSKAVOS SEN., PAVERMENIO K., PASKIRTIES KEITIMO Į POILSIO PASKIRTĮ, KAPITALINIO REMONTO PROJEKTAS | | |
| 901 | PV | R. BUDRYTĖ | | 21.05 | ŠONINIAI FASADA I B-A (VAKARINIS), A-B(RYTINIS) M 1:100 | Laida | |
| 0722 | NKPAS | R. BUDRYTĖ | | 21.05 | | 0 | |
| A157 | ARCH. | I. VAZNONIENĖ | | 21.05 | | | |
| LT | STATYTOJAS: P. A. | | | | 21-06-KR-TDP-09 | Lapas | Lapų |
| | | | | | 1 | 1 | |



Nuotrauka nr.1. Pietinis fasadas



Nuotrauka nr.2. Šoninis – vakarinis fasadas, matoma dalis fasado – šiaurinio fasado fragmentas



Nuotrauka nr. 3. Šiaurinis fasadas.



Nuotrauka nr. 4. Rytinis šoninis fasadas