

INFORMACIJA ATRANKAI DĖL PLANUOJAMOS ŪKINĖS VEIKLOS – MINDAUGO ŠIMAIČIO PIENININKYSTĖS ŪKIO MODERNIZACIJA - POVEIKIO APLINKAI VERTINIMO

Planuojamos ūkinės veiklos vieta: Aleksandravos g. 14, Aleksandravos k., Kidulių sen., Šakių r. sav.

Planuojamos ūkinės veiklos organizatorius – rengėjas :

Mindaugas Šimaitis

ūkio kodas 4698309

Tel. Nr. +370 699 96314

El. p. mindaugas0413@gmail.com

TURINYS

I. INFORMACIJA APIE PLANUOJAMOS ŪKINĖS VEIKLOS ORGANIZATORIŲ

1. Planuojamos ūkinės veiklos organizatoriaus kontaktiniai duomenys (vardas, pavardė; įmonės pavadinimas; adresas, telefonas, el. paštas). 7 psl.

2. Tais atvejais, kai atrankos informaciją teikia PAV dokumentų rengėjas, pateikiami jo kontaktiniai duomenys (vardas, pavardė; įmonės pavadinimas; adresas, telefonas, el. paštas). 7 psl.

II. PLANUOJAMOS ŪKINĖS VEIKLOS APRAŠYMAS

3. Planuojamos ūkinės veiklos pavadinimas, nurodant atrankos dėl PAV atlikimo teisinį pagrindą (Lietuvos Respublikos planuojamos ūkinės veiklos poveikio aplinkai vertinimo įstatymo 2 priedo punktą (-us)). 7 psl.

4. Planuojamos ūkinės veiklos fizinės charakteristikos: žemės sklypo plotas ir planuojama jo naudojimo paskirtis ir būdas (būdai), funkcinės zonos, planuojamas užstatymo plotas, numatomi statiniai, įrenginiai ir jų paskirtys, reikalinga inžinerinė infrastruktūra (pvz., inžineriniai tinklai (vandentiekio, nuotekų šalinimo, šilumos, energijos ir kt.), susisiekimo komunikacijos, kai tinkama, griovimo darbų aprašymas. 7 psl.

5. Planuojamos ūkinės veiklos pobūdis: produkcija, technologijos ir pajėgumai (planuojant esamos veiklos plėtrą, nurodyti ir vykdomos veiklos technologijas ir pajėgumus). 8 psl.

6. Žaliavų naudojimas; cheminių medžiagų ir preparatų (mišinių) naudojimas, įskaitant ir pavojingų cheminių medžiagų ir preparatų (cheminių mišinių) naudojimą (nurodant jų pavojingumo klasę ir kategoriją); radioaktyviųjų medžiagų naudojimas; pavojingųjų (nurodant pavojingųjų atliekų technologinius srautus) ir nepavojingųjų atliekų (nurodant atliekų susidarymo šaltinį arba atliekų tipą) naudojimas; planuojamos ūkinės veiklos metu numatomas naudoti ir laikyti tokių žaliavų, medžiagų, preparatų (mišinių) ir atliekų kiekis. 11 psl.

7. Gamtos išteklių (gyvosios ir negyvosios gamtos elementų) – vandens, žemės (jos paviršiaus ir gelmių), dirvožemio, biologinės įvairovės naudojimo mastas ir regeneracijos galimybės. 14 psl.

8. Duomenys apie energijos, kuro ir degalų naudojimą (planuojamas sunaudoti kiekis per metus). 12psl.

9. Pavojingųjų, nepavojingųjų ir radioaktyviųjų atliekų susidarymas, nurodant atliekų susidarymo vietą, kokios atliekos susidaro (atliekų susidarymo šaltinis arba atliekų tipas), planuojamas jų kiekis, jų tvarkymas. 12 psl.

10. Nuotekų susidarymas, preliminarus jų kiekis ir užterštumas, jų tvarkymas. 13 psl.

11. Cheminės taršos susidarymas (oro, dirvožemio, vandens teršalų, nuosėdų susidarymas, preliminarus jų kiekis ir teršalų skaičiavimai, atitiktis ribiniams dydžiams) ir jos prevencija. 13 psl.

12. Taršos kvapais susidarymas (kvapo emisijos, teršalų skaičiavimai, atitiktis ribiniams dydžiams) ir jos prevencija. 16 psl.

13. Fizinės taršos susidarymas (triukšmas, vibracija, šviesa, šiluma, jonizuojančioji ir nejonizuojančioji (elektromagnetinė) spinduliuotė ir stacionarių triukšmo šaltinių emisijos, teršalų skaičiavimai, atitiktis ribiniams dydžiams) ir jos prevencija. 16 psl.

14. Biologinės taršos susidarymas (pvz., patogeniniai mikroorganizmai, parazitiniai organizmai) ir jos prevencija. 18 psl.

15. Planuojamos ūkinės veiklos pažeidžiamumo rizika dėl ekstremaliųjų įvykių (pvz., gaisrų, didelių avarių, nelaimių (pvz., potvynių, jūros lygio kilimo, žemės drebėjimų)) ir (arba) susidariusių ekstremaliųjų situacijų, įskaitant tas, kurias gali lemti klimato kaita; ekstremaliųjų įvykių ir ekstremaliųjų situacijų tikimybė ir jų prevencija. 18 psl.

16. Planuojamos ūkinės veiklos rizika žmonių sveikatai (pvz., dėl vandens, žemės, oro užterštumo, kvapų susidarymo). 19 psl.

17. Planuojamos ūkinės veiklos sąveika su kita vykdoma ūkine veikla ir (ar) pagal teisės aktų reikalavimus patvirtinta ūkinės veiklos plėtra (pvz., pagal patvirtintų ir galiojančių teritorijų planavimo dokumentų sprendinius) gretimuose žemės sklypuose ir (ar) teritorijose (tiesiogiai

besiribojančiose arba esančiose netoli planuojamos ūkinės veiklos vietos, jeigu dėl planuojamos ūkinės veiklos masto jose tikėtinas reikšmingas poveikis aplinkai). Galimas trukdžių susidarymas (pvz., statybos metu galimi transporto eismo ar komunalinių paslaugų tiekimo sutrikimai). 19 psl.

18. Planuojamos ūkinės veiklos vykdymo terminai ir eiliškumas (pvz., teritorijos parengimas statybai, statinių statybų pradžia, technologinių linijų įrengimas, teritorijos sutvarkymas). 20 psl.

III. PLANUOJAMOS ŪKINĖS VEIKLOS VIETA

19. Planuojamos ūkinės veiklos vieta (adresas) pagal Lietuvos Respublikos teritorijos administracinius vienetus, jų dalis, gyvenamąsias vietoves (apskritis; savivaldybė; seniūnija; miestas, miestelis, kaimas ar viensėdis) ir gatvę; teritorijos, kurioje planuojama ūkinė veikla, žemėlapis su gretimybėmis ne senesnis kaip 3 metų (ortofoto ar kitame žemėlapyje, kitose grafinės informacijos pateikimo priemonėse apibrėžta planuojamos ūkinės veiklos teritorija, planų mastelis pasirenkamas atsižvelgiant į planuojamos ūkinės veiklos teritorijos ir teritorijų, kurias planuojama ūkinė veikla gali paveikti, dydžius); informacija apie teisę valdyti, naudoti ar disponuoti žemės sklypą ar teritorijas, kuriose yra planuojama ūkinė veikla (privati, savivaldybės ar valstybinė nuosavybė, nuoma pagal sutartį); žemės sklypo planas, jei parengtas. 20 psl.

20. Planuojamos ūkinės veiklos teritorijos, gretimų žemės sklypų ar teritorijų funkcinis zonavimas ir teritorijos naudojimo reglamentas pagal patvirtintus teritorijų planavimo dokumentus, taikomos specialiosios žemės naudojimo sąlygos. Informacija apie vietovės inžinerinę infrastruktūrą, urbanizuotas teritorijas (gyvenamąsias, pramonines, rekreacines, visuomeninės paskirties), esamus statinius ir šių teritorijų ir (ar) statinių atstumus nuo planuojamos ūkinės veiklos vietos (objekto ar sklypo, kai toks suformuotas, ribos). 20 psl.

21. Informacija apie planuojamos ūkinės veiklos teritorijoje ir gretimuose žemės sklypuose ar teritorijose esančius žemės gelmių išteklius, dirvožemį; geologinius procesus ir reiškinius (pvz., erozija, sufozija, karstas, nuošliaužos), geotopus, kurių duomenys kaupiami GEOLIS (geologijos informacijos sistema) duomenų bazėje (<https://epaslaugos.am.lt/>). 21 psl.

22. Informacija apie planuojamos ūkinės veiklos teritorijoje ir gretimuose žemės sklypuose ar teritorijose esantį kraštovaizdį, jo charakteristiką (vyraujantis tipas, natūralumas, mozaikiškumas, įvairumas, kultūrinės vertybės, tradiciškumas, reikšmė regiono mastu, estetiškos ypatybės, svarbiausios regyklos, apžvalgos taškai ir panoramos (sklypo apžvelgiamumas ir padėtis svarbiausių objektų atžvilgiu), lankytinos ir kitos rekreacinės paskirties vietos), gamtinį karkasą, vietovės reljefą. 23 psl.

23. Informacija apie planuojamos ūkinės veiklos teritorijoje ir gretimuose žemės sklypuose ar teritorijose esančias saugomas teritorijas, įskaitant Europos ekologinio tinklo „Natura 2000“ teritorijas, ir jose saugomas Europos Bendrijos svarbos natūralias buveines bei rūšis, kurios registruojamos Saugomų teritorijų valstybės kadastro duomenų bazėje (<https://stk.am.lt/portal/>) ir šių teritorijų atstumus nuo planuojamos ūkinės veiklos vietos (objekto ar sklypo, kai toks suformuotas, ribos). 24 psl.

24. Informacija apie planuojamos ūkinės veiklos teritorijoje ir gretimuose žemės sklypuose ar teritorijose esančią biologinę įvairovę:

24.1 biotopus, buveines (įskaitant Europos Bendrijos svarbos natūralias buveines, kurių erdviniai duomenys pateikiami Lietuvos erdvinės informacijos portale www.geoportal.lt/map): miškus, jų paskirtį ir apsaugos režimą (informacija kaupiama Lietuvos Respublikos miškų valstybės kadastre), pievas (išskiriant natūralias), pelkes, vandens telkinius ir jų apsaugos zonas, juostas, jūros aplinką ir kt., jų gausumą, kiekį, kokybę ir regeneracijos galimybes, natūralios aplinkos atsparumą; 25 psl.

24.2. augaliją, grybiją ir gyvūniją, ypatingą dėmesį skiriant saugomoms rūšims, jų augavietėms ir radavietėms, kurių informacija kaupiama SRIS (saugomų rūšių informacinė sistema) duomenų bazėje (<https://epaslaugos.am.lt/>), jų atstumą nuo planuojamos ūkinės veiklos vietos (objekto ar sklypo, kai toks suformuotas, ribos). 27 psl.

25. Informacija apie planuojamos ūkinės veiklos teritorijoje ir gretimuose žemės sklypuose ar teritorijose esančias jautrias aplinkos apsaugos požiūriu teritorijas – vandens telkinių apsaugos zonas

ir pakrantės apsaugos juostas, potvynių zonas (potvynių grėsmės ir rizikos teritorijų žemėlapis pateiktas – <http://potvyniai.aplinka.lt/potvyniai>), karstinį regioną, požeminio vandens vandenvietes ir jų apsaugos zonas. 27 psl.

26. Informacija apie planuojamos ūkinės veiklos teritorijos ir gretimų žemės sklypų ar teritorijų taršą praeityje, jeigu jose vykdant ūkinę veiklą buvo nesilaikoma aplinkos kokybės normų (pagal vykdyto aplinkos monitoringo duomenis, pagal teisės aktų reikalavimus atlikto ekogeologinio tyrimo rezultatus). 27 psl.

27. Planuojamos ūkinės veiklos žemės sklypo ar teritorijos išsidėstymas rekreacinių, kurortinių, gyvenamosios, visuomeninės paskirties, pramonės ir sandėliavimo, inžinerinės infrastruktūros teritorijų atžvilgiu, nurodomas atstumas nuo šių teritorijų ir (ar) esamų statinių iki planuojamos ūkinės veiklos vietos (objekto ar sklypo, kai toks suformuotas, ribos). 27 psl.

28. Informacija apie planuojamos ūkinės veiklos žemės sklype ar teritorijoje esančias nekilnojamasias kultūros vertybes (kultūros paveldo objektus ir (ar) vietas), kurios registruotos Kultūros vertybių registre (<http://kvr.kpd.lt/heritage>), jų apsaugos reglamentą ir zonas, atstumą nuo planuojamos ūkinės veiklos vietos (objekto ar sklypo, kai toks suformuotas, ribos). 27 psl.

IV. GALIMO POVEIKIO APLINKAI RŪŠIS IR APIBŪDINIMAS

29. Apibūdinamas ir įvertinamas tikėtinas reikšmingas poveikis aplinkos elementams ir visuomenės sveikatai, atsižvelgiant į dydį ir erdvinį mastą (pvz., geografinę vietovę ir gyventojų, kuriems gali būti daromas poveikis, skaičių); pobūdį (pvz., teigiamas ar neigiamas, tiesioginis ar netiesioginis); poveikio intensyvumą ir sudėtingumą (pvz., poveikis intensyvės tik paukščių migracijos metu); poveikio tikimybę (pvz., tikėtinas tik avarijų metu); tikėtiną poveikio pradžią, trukmę, dažnumą ir grįžtamumą (pvz., poveikis bus tik statybos metu, lietaus vandens išleidimas gali padidinti upės vandens debitą, užlieti žuvų nerštavietes, sukelti eroziją, nuošliaužas); suminį poveikį su kita vykdoma ūkine veikla ir (arba) pagal teisės aktų reikalavimus patvirtinta ūkinės veiklos plėtra gretimosiose teritorijose (pvz., kelių veiklos rūšių vandens naudojimas iš vieno vandens šaltinio gali sumažinti vandens debitą, sutrikdyti vandens gyvūnijos mitybos grandinę ar visą ekologinę pusiausvyrą, sumažinti ištirpusio vandenyje deguonies kiekį), ir galimybes išvengti reikšmingo neigiamo poveikio ar užkirsti jam kelią:

29.1. gyventojams ir visuomenės sveikatai, įskaitant galimą poveikį gyvenamajai, rekreacinei, visuomeninei aplinkai dėl fizikinės, cheminės (atsižvelgiant į foninį užterštumą), biologinės taršos, kvapų (pvz., vykdant veiklą, susidarys didelis oro teršalų kiekis dėl kuro naudojimo, padidėjusio transporto srauto, gamybos proceso ypatumų ir pan.); 28 psl.

29.2. biologinei įvairovei, įskaitant galimą poveikį natūralioms buveinėms dėl jų užstatymo arba kitokio pobūdžio sunaikinimo, pažeidimo ar suskaidymo, hidrologinio režimo pokyčio, miškų suskaidymo, želdinių sunaikinimo ir pan.; galimas natūralių buveinių tipų plotų sumažėjimas, saugomų rūšių, jų augaviečių ir radaviečių išnykimas ar pažeidimas, galimas reikšmingas poveikis gyvūnų maitinimuisi, migracijai, veisimuisi ar žiemojimui; 28 psl.

29.3. saugomoms teritorijoms ir Europos ekologinio tinklo „Natura 2000“ teritorijoms. Kai planuojamą ūkinę veiklą numatoma įgyvendinti „Natura 2000“ teritorijoje ar „Natura 2000“ teritorijos artimoje aplinkoje, planuojamos ūkinės veiklos organizatorius ar PAV dokumentų rengėjas, vadovaudamasis Planų ar programų ir planuojamos ūkinės veiklos įgyvendinimo poveikio įsteigtoms ar potencialioms „Natura 2000“ teritorijoms reikšmingumo nustatymo tvarkos aprašu, patvirtintu Lietuvos Respublikos aplinkos ministro 2006 m. gegužės 22 d. įsakymu Nr. D1-255 „Dėl Planų ar programų ir planuojamos ūkinės veiklos įgyvendinimo poveikio įsteigtoms ar potencialioms „Natura 2000“ teritorijoms reikšmingumo nustatymo tvarkos aprašo patvirtinimo“, turi pateikti Agentūrai Valstybinės saugomų teritorijų tarnybos prie Aplinkos ministerijos ar saugomų teritorijų direkcijos, kurios administruojamoje teritorijoje yra Europos ekologinio tinklo „Natura 2000“ teritorija arba kuriai tokia teritorija priskirta Lietuvos Respublikos saugomų teritorijų įstatymo nustatyta tvarka (toliau – saugomų teritorijų institucija), išvadą dėl planuojamos ūkinės veiklos įgyvendinimo poveikio Europos ekologinio tinklo „Natura 2000“ teritorijai reikšmingumo; 29 psl.

- 29.4. žemei (jos paviršiui ir gelmėms) ir dirvožemiui, pavyzdžiui, dėl cheminės taršos; dėl numatomų didelės apimties žemės darbų (pvz., kalvų nukasimo, vandens telkinių gilinimo); gausaus gamtos išteklių naudojimo; pagrindinės žemės naudojimo paskirties pakeitimo; 29 psl.
- 29.5. vandeniui, paviršinių vandens telkinių apsaugos zonoms ir (ar) pakrantės apsaugos juostoms, jūros aplinkai (pvz., paviršinio ir požeminio vandens kokybei, hidrologiniam režimui, žvejybai, navigacijai, rekreacijai); 29 psl.
- 29.6. orui ir klimatui (pvz., aplinkos oro kokybei, mikroklimatui); 29 psl.
- 29.7. kraštovaizdžiui, pasižyminčiam estetinėmis, nekilnojamosiomis kultūros ar kitomis vertybėmis, rekreaciniais ištekliais, ypač vizualiniu poveikiu dėl reljefo formų keitimo (pvz., pažeminimo, paaukštinimo, lyginimo), poveikiu gamtiniam karkasui; 29 psl.
- 29.8. materialinėms vertybėms (pvz., nekilnojamojo turto (žemės, statinių) paėmimas visuomenės poreikiams, poveikis statiniams dėl veiklos sukeliama triukšmo, vibracijos, dėl numatomų nustatyti nekilnojamojo turto naudojimo apribojimų); 30 psl.
- 29.9. nekilnojamosioms kultūros vertybėms (kultūros paveldo objektams ir (ar) vietovėms) (pvz., dėl veiklos sukeliama triukšmo, vibracijos, žemės naudojimo būdo ir reljefo pokyčių, užstatymo). 30 psl.
30. Galimas reikšmingas poveikis Tvarcos aprašo 29 punkte nurodytų veiksnų sąveikai. 30psl.
31. Galimas reikšmingas poveikis Tvarcos aprašo 29 punkte nurodytiems veiksniams, kurį lemia planuojamos ūkinės veiklos pažeidžiamumo rizika dėl ekstremaliųjų įvykių (pvz., didelių pramoninių avarių ir (arba) ekstremaliųjų situacijų). 30 psl.
32. Galimas reikšmingas tarpvalstybinis poveikis aplinkai. 30 psl.
33. Numatomos priemonės galimam reikšmingam neigiamam poveikiui aplinkai išvengti, užkirsti jam kelią. 30 psl.

ĮVADAS

Aleksandravos k., Kidulių sen., Šakių r. sav. esantis pienininkystės ūkis planuoja plėsti esamą ūkinę veiklą. Ūkio statiniai yra išsidėstę sklype, kurio adresas Aleksandravos g. 14, Aleksandravos k., Kidulių sen., Šakių r. sav. veiklą vykdo 1 savarankiškas pienininkystės ir gyvulininkystės ūkis, t. y., ūkininko Mindaugo Šimaičio ūkis. Planuojama ūkinė veikla analizuojama kompleksiskai viso ūkio, kadangi remiantis Lietuvos Respublikos planuojamos ūkinės veiklos poveikio aplinkai vertinimo įstatymo (Žin., 1996, Nr. 82-1965 su vėlesniais pakeitimais) nuostatomis vertinant poveikį aplinkai būtina įvertinti planuojamos ūkinės veiklos sąveiką su ūkine veikla gretimose teritorijose.

Sklype, kurio adresas Aleksandravos g. 14, Aleksandravos k., Kidulių sen., Šakių r. sav. planuojama praplėsti karvidę iki 390 galvijų, sklype adresu Aleksandravos g. 14, Aleksandravos k., Kidulių sen., Šakių r. sav. Skystojo mėšlo laikymui planuojama įrengti dvi skysto mėšlo lagūnas. Taip pat pienininkystės komplekse planuojama įdiegti mėšlo separavimo sistemą.

Įgyvendinus planuojamą ūkinę veiklą (PŪV) didžiausias vienu metu laikomų galvijų skaičius padidės nuo 294 sąlyginių galvijų vienetų iki 390 sąlyginių galvijų vienetų.

Informacija atrankai parengta pagal Planuojamos ūkinės veiklos atrankos dėl poveikio aplinkai vertinimo tvarkos aprašą, patvirtintą Lietuvos Respublikos aplinkos ministro 2017 m. spalio 16 d. įsakymu Nr. D1-845.

Dėl PŪV finansavimo planuojama kreiptis paramos į ES struktūrinius fondus.

I. INFORMACIJA APIE PLANUOJAMOS ŪKINĖS VEIKLOS ORGANIZATORIŲ (UŽSAKOVA)

1. Planuojamos ūkinės veiklos organizatoriaus (užsakovo) kontaktiniai duomenys

Užsakovas: ūkininkas Mindaugas Šimaitis, ūkio kodas 4698309.

Adresas, tel., el. paštas: Aleksandravos g. 5, Aleksandravos k., Kidulių sen., LT-71381, Šakių r. sav. el. p. mindaugas0413@gmail.com, tel. +370 699 96314.

Kontaktinis asmuo: Mindaugas Šimaitis.

2. Planuojamos ūkinės veiklos poveikio aplinkai vertinimo dokumento rengėjo kontaktiniai duomenys

Rengėjas: ūkininkas Mindaugas Šimaitis, ūkio kodas 4698309.

Adresas, tel., el. paštas: Aleksandravos g. 5, Aleksandravos k., Kidulių sen., LT-71381, Šakių r. sav. el. p. mindaugas0413@gmail.com, tel. +370 699 96314.

Kontaktinis asmuo: Mindaugas Šimaitis.

II. PLANUOJAMOS ŪKINĖS VEIKLOS APRAŠYMAS

3. Planuojamos ūkinės veiklos pavadinimas, nurodant atrankos dėl PAV atlikimo teisinį pagrindą (Lietuvos Respublikos planuojamos ūkinės veiklos poveikio aplinkai vertinimo įstatymo 2 priedo punktą (-us)).

Planuojamos ūkinės veiklos pavadinimas – pienininkystės ūkio plėtra.

Vertinamojoje teritorijoje ūkinę veiklą vykdo 1 savarankiškas pienininkystės ir gyvulininkystės ūkis, t. y., ūkininko Mindaugo Šimaičio.

Pagal Lietuvos Respublikos planuojamos ūkinės veiklos poveikio aplinkai vertinimo įstatymą (Žin., 1996, Nr. 82-1965 su vėlesniais pakeitimais) visa planuojama ūkinė veikla skirstoma į dvi kategorijas: veikla, kuriai privalomas poveikio aplinkai vertinimas (PAV) ir veikla, kuriai turi būti atliekama atranka dėl poveikio aplinkai vertinimo privalomumo.

Planuojama veikla atitinka PAV įstatymo 2 priedo 1.1 punkto 1.1.4 ir 1.1.6 papunkčių ir 14 punkto dalies reikalavimus, pagal kuriuos planuojamai ūkinei veiklai turi būti atliekama atranka dėl poveikio aplinkai vertinimo:

1.1. punktas: “Intensyvus gyvūnų ar paukščių auginimas statiniuose, jeigu vietų jiems laikyti yra: 1.1.4. p.: “karvėms, buliams – 250 ar daugiau”.

14. punktas: „Į Planuojamos ūkinės veiklos, kurios poveikis aplinkai privalo būti vertinamas, rūšių sąrašą ar į Planuojamos ūkinės veiklos, kuriai turi būti atliekama atranka dėl poveikio aplinkai vertinimo, rūšių sąrašą įrašytos planuojamos ūkinės veiklos bet koks keitimas ar išplėtimas, įskaitant esamų statinių rekonstravimą, gamybos proceso ir technologinės įrangos modernizavimą ar keitimą, gamybos būdo, produkcijos kiekio (masto) ar rūšies pakeitimą, naujų technologijų įdiegimą, kai planuojamos ūkinės veiklos keitimas ar išplėtimas gali daryti neigiamą poveikį aplinkai, išskyrus šio įstatymo 1 priedo 10 punkte nurodytus atvejus.”.

4. Planuojamos ūkinės veiklos fizinės charakteristikos: žemės sklypo plotas ir planuojama jo naudojimo paskirtis ir būdas (būdai), funkcinės zonos, planuojamas užstatymo plotas, numatomi statiniai, įrenginiai ir jų paskirtys, reikalinga inžinerinė infrastruktūra (pvz., inžineriniai tinklai (vandentiekio, nuotekų šalinimo, šilumos, energijos ir kt.), susisiekimo komunikacijos, kai tinkama, griovimo darbų aprašymas.

Esama ūkinė veikla vykdoma sklype, adresas Aleksandravos g. 14, Aleksandravos k., Kidulių sen., Šakių r. sav. Sklypo unikalus numeris 4400-0629-9421, žemės sklypo naudojimo paskirtis – žemės ūkio ir kita.

Plėtra numatoma:

· sklype, adresu Aleksandravos g. 14, Aleksandravos k., Kidulių sen., Šakių r. sav. (unikalus Nr. 4400-0629-9421) karvidėje (unikalus Nr.8496-2004-2018) gavus visus reikiamus leidimus bus pastatytas naujas pieno blokas su papildoma įranga, karvių privarymo įranga, karvių rujų ir sveikatingumo stebėjimo įranga, mėšlo skreperio ir pašarų pristūmimo įranga. Prie karvidžių bus statomas 800m² priestatas.



1 pav. Pienininkystės ūkio situacijos planas.

Gyvulininkystės ūkio teritorijoje yra atvesta elektra. Vanduo į pastatą patenka artezinio gręžinio. Nuotekos šalinamos į skysto mėšlo rezervuarą. Buities nuotėkos iš pastatų surenkamos į skysto mėšlo rezervuarus ir kartu su skystuoju mėšlu naudojamos laukams tręšti.

5. Planuojamos ūkinės veiklos pobūdis: produkcija, technologijos ir pajėgumai (planuojant esamos veiklos plėtrą, nurodyti ir vykdomos veiklos technologijas ir pajėgumus).

Pagal planuojamos ūkinės veiklos ekonominės veiklos rūšių klasifikatorių planuojama ūkinė veikla – pieninių galvijų auginimas. Objekto paskirtis – pieno gavyba. Produkcija – pienas.

1 lentelė. Planuojamos ūkinės veiklos ekonominės veiklos rūšių klasifikatorius (EVRK 2 RED.):

Sekcija	Skyrius	Grupė	Klasė	Poklasis	Pavadinimas
A					ŽEMĖS ŪKIS, MIŠKININKYSTĖ IR ŽUVININKYSTĖ
	01				Augalininkystė ir gyvulininkystė, medžioklė ir susijusių paslaugų veikla
		01.40			Gyvulininkystė
			01.41		Pieninių galvijų auginimas

*- Statistikos departamento prie Lietuvos Respublikos Vyriausybės generalinio direktoriaus 2007 m. spalio 31 d. įsakymu Nr.DJ-226 (Žin., Nr. 119-4877) patvirtinta EVRK 2 redakcija.

Esama situacija – šiuo metu ūkyje laikoma 294 gyvuliai. Vykdomos ūkinės veiklos sklypas užstatytas fermų ir kitokios paskirties statiniais: tvartas, siloso tranšėja/stoginė ir kt. Visi pagrindiniai gamybiniai procesai komplekse mechanizuoti. Ūkio darbas nepertraukiamas, vyksta visus metus.

Gyvulininkystės ūkyje dirba 7 darbuotojai.

Projektinė situacija – gyvulininkystės ūkyje auginamų galvijų skaičių planuojama padidinti iki 390.

Per metus ūkyje planuojama pagaminti 3000 tonų pieno ir ūkiui reikalingas pašarų kiekis. Visi galvijai ūkyje yra/bus laikomi palaidi, taikant besaičio laikymo technologiją. Melžiamos karvės, dalis užtrūkusių karvių ir pakaitinis prieaugis nuo 12 mėnesių amžiaus bus laikomi taikant kraikinio mėšlo šalinimo technologiją, o likusi dalis užtrūkusių karvių ir prieaugis iki 12 mėnesių amžiaus bus laikoma taikant kraikinio mėšlo šalinimo technologiją.

Galvijai šeriami subalansuotais pagal pašarinę vertę smulkintais pašarų mišiniais, du kartus dienoje. Planuojama įsigyti specialiu mobiliu dalytuvu pašaras bus ne tik paruošiami gyvulių šėrimui, bet ir tolygiai padalijami ant pašarų stalo. Galvijų girdymui aptvaruose yra/bus įrengtos grupinės girdyklos pritaikytos šaltiems tvartams. Veršeliai iki 2 mėn. amžiaus šeriami, bei girdomi individualiai.

Didesniam galvijų komfortui sudaryti numatoma boksų guoliavietes kreikti, kasdien tam skiriant apie 0,25 kg. Gerai smulkinto kraiko. Tam bus naudojami smulkinti šiaudai. Mėšlas iš karvidės planuojama bus šalinamas skreperiniu transporteriu į gale numatytą skersinį kanalą, iš kurio savitaka pateks į esančia siurblinę. Siurblinei prisipildžius mėšlas automatiškai siurblio pagalba, spaudimine linija bus persiurbiamas į skystojo mėšlo rezervuarą.

Karvės bus melžiamos naujai įrengtame 800 m², prie karvidžių pastato pristatytame, priestate – melžimo bloke. Vietoje senos melžimo aikštelės („Eglutės“ tipo), planuojama įsigyti naują melžimo aikštelę („Šonas prie šono“), kuri bus sumontuota naujai pastatytame priestate. Su nauja inotyvia įranga bus galima pamelžti karvę 2 kartus greičiau, taip pat padidinti veiklos produktyvumą. Be to, sparčiau ir lanksčiau atliekant darbus, galvijui liks daugiau laiko poilsiui, nereikės stovėti

laukimo aikštelėje, kas taip pat gerins pieno gamybos produktyvumo rodiklius, užtikrins gyvulių gerovę.

Nuotėkos ir skystasis mėšlas iš melžimo aikštelės ir priemelžiminės aikštelės bus šalinamas suplaunant jį į nuotėkų šalinimo kanalus (skersinį kanalą), kuriais jie sutekės į skysto mėšlo siurblinę. Iš siurblinės nuotėkos ir skystasis mėšlas, siurblių pagalba spaudimine linija bus transportuojami į skysto mėšlo rezervuarą.

Visi pagrindiniai gamybiniai procesai komplekse mechanizuoti.

Galvijų bandos struktūra

2 lentelė. Planuojama galvijų bandos struktūra, sąlyginiai gyvuliai (SG), tręšimo ploto poreikis.

Eilės Nr.	Galvijų grupė	Galvijų skaičius, vnt.	Gyvulių skaičius atitinkantis vieną SG	SG, vnt.	Trešimo plotas ha/galv.	Tręšimo ploto poreikis, ha
1.	Karvės, buliai, vyresni nei 2 m.	300	1	300	0,59	177
2.	Galvijai (prieauglis) nuo 1 iki 2 m.	54	0,7	37,8	0,41	15,50
3.	Veršeliai iki 1 m.	36	0,25	9	0,15	1,35
Iš viso		390	Iš viso SG	346,8	Iš viso ha	193,85

Ūkininko ūkyje numatoma laikyti iki 346,8 SG. Planuojamas galvijų skaičius atitinka vietų skaičių tvartuose. Ūkyje susidarancio mėšlo skleidimui reikalingas 193,85 ha žemės plotas. Susidarantis mėšlas bus skleidžiamas ūkininkui M. Šimaičiui nuosavybės teise priklausančiuose žemės sklypuose. 2021 m. ūkininkas deklaravo 243,92 ha žemės ūkio naudmenų plotą (deklaracijos kopija pridedama prieduose).

Kraikinio mėšlo išeiga

Ūkyje veršingos telyčios ir galvijų prieaugis iki 12 mėn. amžiaus bus laikomas taikant kraikinio mėšlo šalinimo technologiją. Mėšlo kiekis paskaičiuotas pagal ŽŪ TPT 01:2009 „Galvijų pastatų technologinio projektavimo taisyklės“ LRŽŪM 2010 02 21 Nr. 3D-472.

3 lentelė. Gaunama kraikinio mėšlo komplekse, t.

Eilės Nr.	Galvijų grupė	Mėšlas iš vieno gyvulio, kg/dieną	Kraiko kiekis, kg/dieną	Galvijų skaičius	Mėšlo kiekis, t/6 mėn.
1.	Veršeliai iki 2 mėn. amžiaus	4,5	1,5	8	8,76
2.	Veršeliai iki 2-6 mėn. amžiaus	7,5	1,5	28	45,98
3.	Telyčios 6-12 mėn. amžiaus	14	3	14	43,43
4.	Veislinės telyčios nuo 12 mėn. amžiaus	27	4	6	12,05
5.	Užtrūkusios karvės	45	5	60	547,5
Iš viso per 6 mėn., t.					647,67

Per 6 mėnesių kaupimo laikotarpį ūkyje susidarys 647,67 t. kraikinio mėšlo. Tūrinį mėšlo svorį priimame 750 kg/m^3 , tokiu atveju ūkyje susidarys $1397,67 \text{ m}^3$ mėšlo per 6 mėnesius.

Esamos mėšlidės plotas 20*30, sienutės aukštis 3 m. Mėšlidėje mėšlą kraunant vidutiniškai 4 m sluoksniu ir taikant mėšlidės išnaudojimo koeficientą 0,9 mėšlidės talpa bus 2160 m³.

Esamoje mėšlidėje tilps visas per 6 mėnesių kaupimo laikotarpį susidarantis kraikinio mėšlo kiekis. Kraikinis mėšlas dengiamas kraiku (šiaudais), kad nemalonūs kvapai neterštų aplinkos.

Mėšlidės dugnas įrengtas su nuolydžiu į srutų surinkimo kanalą tuo tikslu, kad prie mėšlo sankaupos nesikauptų lietaus nuotekos nuo mėšlidės ir prie jos esančios aikštelės kurios prilyginamos srutomis. Iš paties mėšlo, dėl gausaus kreikimo, srutų neišsiskiria. Lietaus nuotėkos nuo mėšlinų paviršių surenkamos nuolydžiais į mėšlidės srutų surinkimo kanalą iš kurio nukreipiamos į esamą nuotekų surinkimo šulinėlį. Iš šulinėlio nuotekos autocisterna persiurbiamos į skysto mėšlo kaupimo rezervuarą.

Visi pagrindiniai gamybiniai procesai kraikinio mėšlo tvarkymui mėšlidėje yra mechanizuoti.

Skysto mėšlo išeiga

Melžiamos karvės, dalis užtrūkusių karvių ir pakaitinis prieaugis nuo 12 mėnesių amžiaus bus laikomi taikant skysto mėšlo šalinimo technologiją. Mėšlo kiekis pagal ŽŪ TPT 01:2009 „Galvijų pastatų technologinio projektavimo taisyklės“ LRŽŪM 2010 02 21 Nr. 3D-472.

4 lentelė. Gaunama skysto mėšlo komplekse, m³.

Eilės Nr.	Galvijų grupė	Mėšlas iš vieno gyvulio, kg/dieną	Galvijų skaičius	Mėšlo kiekis, m³/6 mėn.
1.	Veislinės telyčios nuo 12 mėn. amžiaus	27	6	29,56
2.	Melžiamos karvės	65,6	278	3328,22
3.	Kraikas patenkantis į mėšlą	0,25	284	12,95
4.	Reikalingas vandens kiekis mėšle esančioms SM praskiesti iki 8%	-	-	269
Iš viso per 6 mėn., m ³				3639,73

Per 6 mėn. ūkyje susidarys 3357,78 m³ skystojo mėšlo. Tinkamam siurblių darbui užtikrinti papildomai reikalingą mėšlą atskiesti iki 8 % sausųjų medžiagų. Tuo tikslu papildomai reikės 269 m³ vandens. Tokiu atveju bendra reikalinga kaupimo talpa 3639,73 m³.

6. Žaliavų naudojimas; cheminių medžiagų ir preparatų (mišinių) naudojimas, įskaitant ir pavojingų cheminių medžiagų ir preparatų (cheminių mišinių) naudojimą (nurodant jų pavojingumo klasę ir kategoriją); radioaktyviųjų medžiagų naudojimas; pavojingųjų (nurodant pavojingųjų atliekų technologinius srautus) ir nepavojingųjų atliekų (nurodant atliekų susidarymo šaltinį arba atliekų tipą) naudojimas; planuojamos ūkinės veiklos metu numatomas naudoti ir laikyti tokių žaliavų, medžiagų, preparatų (mišinių) ir atliekų kiekis.

Vykdamat ūkinę veiklą radioaktyvios ir pavojingos cheminės medžiagos nenaudojamos. Planuojamų sunaudoti pašarų ir kraiko kiekiai pateikti lentelėse.

5 lentelė. Pašarų poreikis metams visam ūkiui

Eilės Nr.	Pavadinimas	Visiems galvijams t.
1.	Įvairūs silosas (įskaitant 5% nuostolių ir 15% draudimo fondą). Melžiamoms karvėms (278 k.*48 kg *1,2*365 d =5844672 kg) Prieaugliui nuo 12 mėn. (6 pr*15,7 kg*1,2*365 d = 412596 kg)	6257,27
2.	Šienas (įskaitant 10 % nuostolių) Karvėms (278 k*2 kg*1,1*365 d =223234 kg) Prieaugliui (112 pr*0,1 kg*1,1*365 kg =44968 kg)	268,20
3.	Žalieji pašarai Prieaugliui (112 pr*25,5 kg*145 d = 414120 kg)	414,12
4.	Įvairūs koncentruoti pašarai Karvėms (278 k * 3,7kg*365 d =375439 kg.) Prieaugliui (112 pr * 0,8*365 d = 32704 kg)	408,14
5.	Pieno pakaitalai Veršeliams (36 ver. *35 kg =1260 kg)	1,26

6 lentelė. Kraiko poreikis metams visam ūkiui.

Eilės Nr.	Pavadinimas	Visiems galvijams t.
1.	Karvėms boksuose (182 k*0,25kg*365 d.)	16,61
2.	Užtrūkusios karvės (60 k*5kg*365 d.)	10,95
3.	Veršeliams (36 v.*1,5 kg*365 d.)	19,71
4.	Galvijų prieaugliui (112 per.*3 kg*365 d.)	12,26
	Viso	59,53

Kraikui naudojami šiaudai turi būti pašarinės kokybės ir nedrėgnesni kaip 20 %. Dalis šiaudų laikomi pašarų sandėlyje, kita dalis šiaudų supresuoti į rulonus kraunami lauke į stirtas laikantis saugumo technikos reikalavimų t. y. rulonus ar ryšulius kraunant laiptuotai. Įskaitant 15 % nuostolių kraikui turi būti sukaupia 69 tonų šiaudų.

7. Gamtos išteklių (gyvosios ir negyvosios gamtos elementų) – vandens, žemės (jos paviršiaus ir gelmių), dirvožemio, biologinės įvairovės naudojimo mastas ir regeneracijos galimybės.

Vanduo pienininkystės kompleksui tiekiamas iš gręžinio Nr. 16988, esančio sklype, adresu Voverių k., Kidulių sen., Šakių r. sav. (sklypo unikalus Nr. 4400-1028-5038). Vanduo naudojamas buitiniams darbuotojų reikmėms, gyvulių girdymui, technologiniam procesui. Gręžinio našumas 18,0 m³/h. Geriamo vandens poreikis – 12 tūkst. m³/m (34,53 m³/d gyvulių poreikiams, 0,490 m³/d darbuotojų buitiniams reikmėms).

Minimalaus ploto poreikis metinio tiršto mėšlo įterpimui ir srutų išlaistymui skaičiavimai atlikti vadovaujantis Lietuvos Respublikos aplinkos ministro ir Lietuvos Respublikos žemės ūkio ministro 2011 m. rugsėjo 26 d. įsakymu Nr. D1-735/3D-700 „Dėl aplinkos ministro ir žemės ūkio ministro 2005 m. liepos 14 d. įsakymo Nr. D1-367/3D-342 „Dėl Aplinkosaugos reikalavimų mėšlui ir srutomis tvarkyti aprašo patvirtinimo“ pakeitimo“.

7 lentelė. Technologinio vandens skaičiavimas.

Etapas	Per parą litrų	Per parą m ³
Linijų plovimas	1000	1
Melžimo aikštelės	1000	1
Melžiamos karvės 278 (1 karvė, 1 l vandens * 3 melžimai)	834	0,834
Šaldytuvų plovimas	200	0,2
Papildomai technologinio vandens	200	0,2
	Viso per parą m ³	5,23
	Per mėn. m ³	162,25
	Per 6 mėn. m ³	2961,06

8 lentelė. Geriamo vandens poreikio skaičiavimas.

Vandens vartotojas	Norma, litrais	Parai, litrais	Parai, m ³	Metams, m ³
Karvės 278 vnt.	100,0	27800	27,8	10147
Telyčios 60 vnt.	37,5	2250	2,25	821,2
Prieauglis 16 vnt.	25,0	400	0,4	146
Veršeliai 36 vnt.	10,0	360	0,36	131,4
Personalui 7	70,0	490	0,49	178,8
Technologinis vanduo	-	3234	3,23	1178
Iš viso	34,53		12602	

8. Duomenys apie energijos, kuro ir degalų naudojimą (planuojamas sunaudoti kiekis per metus).

Karšto vandens gamybai pieno bloke įrengtas 150l Drazitce boileris.

Elektros energijos suvartojama iki 844085 kWh/m.

Technikos eksploatacijai per metus sunaudojama 8 t dyzelino, 0,5 t benzino.

9. Pavojingųjų, nepavojingųjų ir radioaktyviųjų atliekų susidarymas, nurodant atliekų susidarymo vietą, kokios atliekos susidaro (atliekų susidarymo šaltinis arba atliekų tipas), planuojamas jų kiekis, jų tvarkymas.

Visos ūkyje susidariusios atliekos bus tvarkomos vadovaujantis LR aplinkos ministro 1999 m. liepos 14 d. įsakymu Nr. D1-85 patvirtintais Atliekų tvarkymo taisyklių reikalavimais su vėlesniais jų pakeitimais (Žin., 1999, Nr. 63-2065; 2012, Nr. 16-697).

Objekto eksploatavimo metu susidarysiančios atliekos: variklio, pavarų dėžės ir tepalinė alyva – 0,350 t (13 02 08), plastikinės pakuotės – 0,9 t (15 01 02), plastikai – 1 t (20 01 39), tepalų filtrai – 0,015 t (16 01 07), švino akumulatoriai – 0,100 t (16 06 01).

Ūkyje susidariusias atliekas tolimesniam tvarkymui yra perduodamos atliekų surinkimo/tvarkymo įmonei UAB „Marijampolės apskrities atliekų tvarkymo centras“.

Preliminarus kritusių gyvulių kiekis bus apie 6 proc. gyvulių nuo bandos. Apie 60 proc. kritimų sudaro telyčios, apie 40 proc. – karvės. Kritusiems gyvuliams laikyti yra įrengta betonuota kritusių gyvulių laikymo aikštelė. Betoninė aikštelė apsaugo gruntinius ir paviršinius vandenius nuo galimos taršos. Kritus gyvuliams pranešama gyvūninės kilmės atliekų perdirbimo įmonei, su kuria sudaryti gaišenų išvežimo sutartis. Atvažiuavus specialiam transportui gaišenos sukraunamos į specialius uždengtus, sandarius konteinerius bei išvežami į gyvūninės kilmės atliekų tvarkymo įmonę UAB „Rietavo veterinarinė sanitarija“, kurioje utilizuojamos.

Statybinės atliekos statybvietėje tvarkomos vadovaujantis Lietuvos Respublikos aplinkos ministro 2006 m. gruodžio 29 d. įsakymas Nr. D1-637 „Dėl statybinių atliekų tvarkymo taisyklių patvirtinimo“ su vėlesniais papildymais (Žin. 2007, Nr.10-403, TAR, Nr.11431, TAR, Nr. 14402).

Statybinės atliekos statybvietėje bus rūšiuojamos į susidarančias perdirbimui tinkamas atliekas ir pakartotiniam naudojimui tinkamas konstrukcijas (medžiagas) bei rūšiuojamos kitos atliekos – antrinės žaliavos, pavojingos atliekos.

Netinkamos naudoti statybinės atliekos bus kraunamos tam skirtose teritorijos vietoje, krūvoje ar konteineriuose ir išvežamos į sąvartynus ar statybinių laužą utilizuojančias įmones. Tuo tarpu tinkamos antriniam panaudojimui (betonas, mediena) bus tvarkomos ūkio būdu.

10. Nuotekų susidarymas, preliminarus jų kiekis ir užterštumas, jų tvarkymas.

Ūkinės veiklos metu susidarys gamybinės, buitinės ir paviršinės (lietaus) nuotekos. Pienininkystės komplekso teritorijoje yra vietiniai vandentiekio, buitinių, gamybinių nuotekų tinklai. Vanduo tiekiamas iš gręžinio Nr. 16988. Buitinėse patalpose susidarančių buitinių nuotekų kiekis yra prilyginamas sunaudojamo vandens kiekiui.

Buitinės nuotekos. Pienininkystės komplekse susidaro buitinių nuotekų. Nuotekos bus išleidžiamos į sрутų kaupimo rezervuarą.

Gamybinės nuotekos. Gamybinės nuotekos iš pieno bloko surenkamos siurblinėje, o iš ten bus paduodamos į skysto mėšlo rezervuarą bei kartu su skystuoju mėšlu bus naudojamos laukams tręšti. Gamybinių nuotekų kiekis atitinka suvartojamo technologinio vandens kiekį.

Nuo atviros tiršto mėšlo aikštelės, apdengtos šiaudais, išsiskyrusios srutos surenkamos ir nukreipiamos į skysto mėšlo rezervuarus bei kartu su skystuoju mėšlu panaudojamos laukams tręšti.

Iš siloso tranšėjų išsiskyrusios siloso sultys bei susidarančios nuotekos nuo užterštų dangų, tokių kaip teritorija prie tiršto mėšlo aikštelės, skysto mėšlo rezervuarų ir skysto mėšlo lagūnų aptarnavimo aikštelių, surenkamos į skysto mėšlo kaupimo rezervuarus bei kartu su skystuoju mėšlu panaudojamos laukams tręšti.

Paviršinės (lietaus) nuotekos. Paviršinės nuotekos nuo karvidžių stogų, nebus užterštos pavojingomis medžiagomis ir be valymo lietvamzdžiais bus nuvedamos į planuojamos ūkinės veiklos teritorijos žaliuosius plotus, kur taip pat paviršiaus formavimo priemonėmis bus nuvedamos nevalytos paviršinės nuotekos nuo kitų kietųjų dangų, kadangi jų užterštumas neviršys Paviršinių nuotekų tvarkymo reglamente ir Nuotekų tvarkymo reglamente į gamtinę aplinką išleidžiamoms paviršinėms nuotekoms nustatytų normatyvų. Pienininkystės teritorija neatitinka galimai taršių teritorijų reikalavimų. Paviršinės (lietaus) nuotekos nepasizižymės padidintu užterštumu, todėl paviršinių nuotekų valymo įrenginiai neplanuojami. Nuo taršių krituliams atvirų paviršių (tiršto mėšlo, skysto mėšlo rezervuarų ir lagūnų aptarnavimo aikštelių) susidarančios paviršinės nuotekos sutvarkomos kaip gamybinės.

11. Cheminės taršos susidarymas (oro, dirvožemio, vandens teršalų, nuosėdų susidarymas, preliminarus jų kiekis ir teršalų skaičiavimai, atitiktis ribiniams dydžiams) ir jos prevencija.

Įgyvendinus pienininkystės komplekso plėtrą, nagrinėjamos ūkinės veiklos teritorijoje veiks stacionarūs ir mobilūs aplinkos oro taršos šaltiniai.

11.1. Stacionarūs aplinkos oro taršos šaltiniai

Stacionarus neorganizuotas atmosferos taršos šaltinis Nr. **601** – esamas tvartas Nr.1. Šiame tvarte po ūkio plėtros planuojama laikyti galvijų: 278 vnt. melžiamų karvių (278 SG). Oras iš tvarto pasišalins per sienines ir stogines natūralias vėdinimo angas. Mechaninis vėdinimas tvarte nesuprojektuotas. Galvijų laikymo tvarte metu į aplinkos orą išsiskirs amoniakas, lakieji organiniai junginiai ir kietosios dalelės (C);

Stacionarus neorganizuotas atmosferos taršos šaltinis Nr. **602** – esamas telyčių, prieaugio, veršelių tvartas Nr.2. Šiame tvarte po ūkio plėtros planuojama laikyti 112 vnt. galvijų (68,8

SG). Oras iš tvarto pasišalins per sienines ir stogines natūralias vėdinimo angas. Mechaninis vėdinimas tvarte neprojektuotas. Galvijų laikymo tvarte metu į aplinkos orą išsiskirs amoniakas, lakieji organiniai junginiai ir kietosios dalelės (C);

Stacionarūs neorganizuoti atmosferos taršos šaltiniai Nr. **603** atokiau nuo ūkio teritorijos projektuojamas 4813 m³ sruvų kaupimo rezervuaras. Į šį rezervuarą, automatizuotu būdu, specialiais mėšlo kanalais, bus pumpuojamas separuotas mėšlas iš tvarto Nr.1 (a. t. š. 601), tvarto Nr. 2 (a. t. š. 602). Nuo projektuojamo rezervuaro paviršiaus ploto į aplinkos orą išsiskirs amoniakas ir azoto oksidai (A). Bendras paviršiaus plotas siekia 4813 m².

Stacionarus neorganizuotas atmosferos taršos šaltinis **604** – kraikinio (tiršto) mėšlo aikštelė (1800 m³). Mėšlidėje laikoma tvarte Nr.1 ir Nr. 2 (a. t. š. 601; 602) susidariusi galvijų mėšlą. Taip pat iš kraikinio mėšlo laikymo vietos į aplinkos orą išsiskirs amoniakas ir azoto oksidai (A). Norėdamas sumažinti pienininkystės komplekso veiklos metu susidarysiančio amoniako (NH₃) ir kvapų poveikį aplinkai, ūkinės veiklos organizatorius visuose tvartuose planuoja naudoti „Plocher“ preparatą, kuris, remiantis Sherbrook universiteto Kanadoje atliktų tyrimų duomenimis, amoniako ir kvapų emisijas sumažina ne mažiau 3 kartų. Be planuojamo naudoti „Plocher“ preparato, ūkyje eksploatuojamų likutinio substrato skysto mėšlo rezervuarų kraikinio mėšlo aikštelę ir projektuojamų likutinio substrato rezervuaro paviršius dengiamas ne plonesniu kaip 30 cm storio šiaudų sluoksniu, kuris aplinkos oro teršalų bei kvapų išsiskyrimą sumažina dar 85 % (Kvapų valdymo metodinės rekomendacijos, 2012 m., 49 psl.).

11.2. Stacionarių aplinkos oro taršos šaltinių išskiriamų teršalų kiekio skaičiavimas

Teršalų emisijų kiekis, išsiskiriantis iš galvijų ir mėšlo laikymo vietų

Galvijų laikymo ir mėšlo saugojimo metu susidarysiančių aplinkos oro teršalų – amoniako, kietųjų dalelių (KD₁₀ ir KD_{2,5}), lakiųjų organinių junginių bei azoto oksidų – metiniai kiekiai apskaičiuoti vadovaujantis Europos aplinkos agentūros į atmosferą išmetamų teršalų apskaitos metodikos naujausios redakcijos (anglų kalba – The latest published version of EMEP/EEA air pollutant emission inventory guidebook 2016), paskelbtos Europos aplinkos agentūros interneto svetainėje, 3.B Manure Management metodika (toliau – Metodika). Naudojama Metodika įrašyta į aplinkos ministro 1999 m. gruodžio 13 d. įsakymą Nr. 395 „Dėl į atmosferą išmetamo teršalų kiekio apskaičiavimo metodikų sąrašo patvirtinimo ir apmokestinamų teršalų kiekio nustatymo asmenims, kurie netvarko privalomosios teršalų išmetimo į aplinką apskaitos“ (Žin., 1999, Nr. 108-3159 2005, Nr.92-3442, Nr.147-5364; 2006, Nr.79-3130; 2007, Nr.32-1168; 2009, Nr.70-2868). Kietųjų dalelių (KD₁₀ ir KD_{2,5}), lakiųjų organinių junginių (LOJ) ir azoto oksidų (NO_x) emisijos apskaičiuotos pagal „EMEP/EEA emission inventory guidebook 2016“, 3.B Manure management 2016 metodikos algoritmą Tier 1, kuomet metinis skaičiuojamų teršalų kiekis gaunamas galvijų populiaciją dauginant iš vieno galvijo išskiriamo kietųjų dalelių, lakiųjų organinių junginių ar azoto oksidų kiekio. Skaičiavimui reikalingi duomenys bei skaičiavimo rezultatai pateikti 12–17 lentelėse.

9 lentelė. Išsiskiriantys kietųjų dalelių (KD₁₀ ir KD_{2,5}) kiekiai (t/metus).

Taršos šaltinio pavadinimas	Taršos šaltinio Nr.	Galvijų kategorija	Mėšlo tipas	Galvijų skaičius tvarte	Taršos faktorius EF (kg/1 galvijui/metus)		Emisijų kiekis, t/metus
					KD ₁₀	KD _{2,5}	KD ₁₀
Tvartas Nr. 1	601	Melžiamos karvės	Kraikinis	278	0,27	0,18	0,07
Tvartas Nr. 2	602	Kiti galvijai	Kraikinis	112	0,27	0,18	0,03
Viso							0,1

10 lentelė. Išsiskiriantys lakiųjų organinių junginių (LOJ) kiekiai (t/metus).

Taršos šaltinio pavadinimas	Taršos šaltinio Nr.	Galvijų kategorija	Mėšlo tipas	Galvijų skaičius tvarte	Taršos faktorius EF (kg/1 galvijui/metus)	Emisijų kiekis, t/metus
Tvartas Nr. 1	601	Melžiamos karvės	Kraikinis	278	8,902	2,474
Tvartas Nr. 2	602	Kiti galvijai	Kraikinis	112	8,902	0,997
Viso						3,471

11 lentelė. Išsiskiriantys azoto oksidų (NOx) kiekiai (t/metus)

Taršos šaltinio pavadinimas	Taršos šaltinio Nr.	Galvijų kategorija	Galvijų skaičius tvarte	Taršos faktorius EF (kg/1 galvijui/metus)	Emisijų kiekis t/metus	Emisijų kiekis, įvertinus taršos mažinimo priemones*, t/metus	
Likutinio substrato rezervuaras	603	Kiti galvijai	50	0,003	0,0015	0,0003	
Kraikinio mėšlo mėšlidė	604	Melžiamos karvės	278	0,201	0,055	0,009	
		Kiti galvijai	62	0,144	0,0089	0,0014	
Viso						0,0654	0,0134

*Likutinio substrato rezervuaro bei kraikinio mėšlo aikštelės paviršiaus uždegimas ne plonesniu nei 30 cm storio šiaudų sluoksniu: skaičiavimai atlikti priimanč, kad ši taršos mažinimo priemonė sulaukys 85 proc. susidarantių emisijų kiekio.

11.3. Mobilūs aplinkos oro taršos šaltiniai ir jų išskiriamų teršalų kiekio skaičiavimas

Iš automobilių transporto išskiriamųjų teršalų kiekiai priklausys nuo automobilių eismo, pritraukto į PŪV teritoriją, intensyvumo, eismo sudėties (kokio tipo automobiliai važiuos, kiek bus sunkaus transporto) ir važiavimo greičio. Pagal preliminarius duomenis, automobilių eismo intensyvumas sudarys: apie 2 lengvųjų automobilių per parą ir apie 7 sunkiųjų. Vidutinė automobilių rida teritorijoje ir jos prieigose – 0,1km. Skaičiuojamasis greitis – 10 km/val. Taip pat įvertinta, kad traktorius dalytuvas dirbs nuolatos, kiekvieną val. nuvažiuodamas po 0,2 km.

Autotransporto teršalų emisijos kiekio skaičiavimai atlikti naudojant EEA COPERT transporto emisijos faktorius (COPERT koordinuoja Europos aplinkos agentūra, <http://emisias.com/copert/general.html>). Oro tarša buvo skaičiuojama įvertinant: gatvės padėtį plane, eismo intensyvumą ir eismo sudėtį, vidutinį važiavimo greitį.

12 lentelė. Prognozuojami teršalų emisijų kiekiai iš automobilių planuojamoje gatvės atkarpoje

Matavimo vnt.	Teršalas			
	CO	LOJ	NO ₂	KD ₁₀
g/s	0,0011	<0,0001	0,003	<0,0001
t/m	0,009	<0,001	0,003	<0,001

12. Taršos kvapais susidarymas (kvapo emisijos, teršalų skaičiavimai, atitiktis ribiniams dydžiams) ir jos prevencija

Norėdamas sumažinti pienininkystės komplekso veiklos metu susidarysiančių kvapų poveikį aplinkai, ūkinės veiklos organizatorius visuose tvartuose planuoja naudoti „Plocher“ preparatą, kuris, remiantis Sherbrook universiteto Kanadoje atliktų tyrimų duomenimis, kvapų emisijas sumažina ne mažiau 3 kartų.

Be planuojamo naudoti „Plocher“ preparato, ūkyje eksploatuojamų likutinio substrato skysto mėšlo rezervuaro, kraikinio mėšlo aikštelės paviršius numatoma dengti ne plonesniu kaip 30 cm storio šiaudų sluoksniu, kuris kvapų išsiskyrimą sumažins dar 85 % (Kvapų valdymo metodinės rekomendacijos, 2012 m., 49 psl.). Kvapo emisijos (nuo skirtingų aplinkos oro taršos šaltinių) skaičiavimui reikalingi duomenys bei skaičiavimo rezultatai pateikti 11.2 punkte.

13. Fizikinės taršos susidarymas (triukšmas, vibracija, šviesa, šiluma, jonizuojančioji ir nejonizuojančioji (elektromagnetinė) spinduliuotė ir stacionarių triukšmo šaltinių emisijos, teršalų skaičiavimai, atitiktis ribiniams dydžiams) ir jos prevencija.

Pagrindiniai triukšmą skleisiantys stacionarūs taršos šaltiniai, vertinami triukšmo sklaidos skaičiavimuose, yra:

-1 vnt. 30 kW elektriniai varikliai (KD-3), skirti tvartuose Nr.1; susidarysiančioms srutomis perpumpuoti į separuotų sрутų surinkimo įrenginius. Užsakovo pateiktais duomenimis siurblių sukantys varikliai veiks tik dienos metu (1-2 val.). Remiantis įrenginio techninėmis charakteristikomis, mėšlo siurblių elektrinių variklių skleidžiamas triukšmo lygis gali siekti iki 85 dB(A). Kadangi siurblių įranga sumontuota tvartų Nr.1 viduje, triukšmo sklaidos skaičiavimuose šie pastatai įvertinti kaip plotiniai triukšmo taršos šaltiniai. Papildomai įvertinti pastatų sienų garso izoliacijos rodikliai: (mūrinių sienų konstrukcija).

-pieno aušintuvas westfalia, sumontuotas greta pieno bloko. Pieno aušintuvo kompresoriaus skleidžiamas triukšmo lygis siekia 67 dB(A) (1 metro atstumu) arba 78 dB(A) (perskaičiuotas, paties šaltinio skleidžiamas triukšmo lygis). Skaičiavimuose priimamas įrenginio aukštis nuo žemės paviršiaus – 0,5 m. Pieno aušintuvo kompresorius įvertintas kaip taškinis triukšmo taršos šaltinis, galintis veikti visą parą;

Nagrinėjamos ūkinės veiklos teritorijoje pagrindiniai triukšmą skleisiantys mobilūs triukšmo šaltiniai, vertinami triukšmo lygio sklaidos skaičiavimuose, yra:

-1 pakrovėjas, kuris skleidžia 84 dB(A) triukšmo lygį. Pakrovėjo manevravimo teritorijoje trajektorija įvertinta kaip linijinis triukšmo taršos šaltinis;

-1 traktorius – dalintuvas, kuris manevruos nuo silosinių iki tvartų, manevravimas vyks ir tvartų viduje. Skaičiavimuose priimamas traktoriaus skleidžiamas triukšmas – 84 dB(A). Traktorių manevravimo trajektorija buvo įvertinta taip pat kaip linijinis triukšmo taršos šaltinis;

-kitas sunkiasvoris autotransportas, skirtas aptarnauti pienininkystės kompleksą: 1 vnt. srutovežių (sezono metu), 1 vnt. traktorių pašarų gamybos (siloso dėjimo į tranšėjas) metu, sunkusis autotransportas atvežantis šiaudus, išvežantis produkciją, įvairias ūkinės veiklos metu susidariusias atliekas. Įvertinant blogiausią scenarijų, galima teigti, kad didžiausias galimas dienos transporto srautas bus derliaus nuėmimo metu. Šiuo laikotarpiu per dieną į pienininkystės kompleksą vienu metu gali atvažiuoti/išvažiuoti ir teritorijoje manevruoti iki 2 vnt. sunkiasvorių automobilių (iki 2 vnt. per dieną). Sunkiasvoris autotransportas teritorijoje manevruos tik dienos metu (7.00–19.00 val.). Skaičiavimuose priimama, kad autotransportas teritorijoje judės iki 10 km/val. greičiu;

-ūkį aptarnaujančių darbuotojų lengvieji automobiliai. Prognozuojamas srautas – iki 3 vnt. aut./dieną. Speciali automobilių stovėjimo aikštelė, skirta darbuotojų lengviesiems automobiliams parkuoti, ūkio teritorijoje neprojektuojama. Skaičiavimuose vertinama, kad ūkio darbuotojų lengvasis transportas gali atvykti ir iki 7 val. ryto (t. y. nakties metu pagal HN 33:2011).

Vadovaujantis www.regia.lt duomenimis, artimiausia saugotina aplinka (gyvenamoji) nuo PŪV sklypo ribų yra nutolusi ~ 90 metrų atstumu, adresu Aleksandravos g. 18, Aleksandravos k., Kidulių sen., Šakių r. sav.. Kiti gyvenamieji pastatai ir jų saugotinos (gyvenamosios) aplinkos yra nutolę toliau.

Modeliuojant maksimalią triukšmo apkrovą įvertinama, kad triukšmo šaltiniai (lengvasis ir sunkusis transportas) važiuos vienu metu. Autotransporto srauto keliamą triukšmą sudaro pavienių ekipažų keliamo triukšmo suma. Tokiu atveju ekvivalentinis triukšmo lygis 8 m atstumu nuo važiuojamosios kelio dalies skaičiuojamas pagal formulę:

$$L=10 \lg N + 13,3 \lg v + 8,4 \lg \rho + 7 + \Delta L_{\rho},$$

čia:

N – abiem kryptim pravažiuojančių transporto priemonių skaičius per valandą; $N \sim 1$ aut./val.;
 ρ - krovinių ir visuomeninių transporto priemonių srautas (procentais); $\rho = 100$ proc. (imamas maksimalus skaičius);

v - vidutinis transporto greitis kilometrais per valandą; $V = 50$ km/val.

ΔL_{ρ} - pataisa priklausanti nuo konkrečių sąlygų: jei yra betoninė danga, pridedama 3 db, jei yra nuo 3-7 m skiriamoji juosta - 1 dB, jei transporto srautas juda įkalnėn, pataisa pridedama, o jei nuokalnėn - atimama, atsižvelgiant į jos statumą (%) (nuo 2 iki 4% - 1dB, o nuo 4 iki 6 % - 2 dB, nuo 6 iki 8 % - 3 dB); $\Delta L_{\rho} = 0$.

Triukšmo lygis gyvenamuosiuose ir visuomeninės paskirties pastatuose bei jų aplinkoje, įvertinamas apskaičiavimo būdu gautus rezultatus palyginant su atitinkamais higienos normoje HN 33:2011 pateikiamais didžiausiais leidžiamais triukšmo ribiniais dydžiais gyvenamuosiuose bei visuomeninės paskirties pastatuose bei jų aplinkoje (žr. 13 lentelę).

13 Lentelė. Ribiniai ir apskaičiuoti triukšmo lygiai

Eil. Nr.	Objekto pavadinimas	Paros laikas, val.	Ekvivalentinis garso slėgio lygis (L_{AeqT}), dBA	Apskaičiuotas garso slėgio lygis (L_{AeqT}), dBA
1.	Gyvenamųjų pastatų (namų) ir visuomeninės paskirties pastatų (išskyrus maitinimo ir kultūros paskirties pastatus) aplinkoje, išskyrus transporto triukšmą	6 ⁰⁰ –18 ⁰⁰	65	49,386
		18 ⁰⁰ –22 ⁰⁰	60	-
		22 ⁰⁰ –6 ⁰⁰	55	-

Daroma išvada, kad PŪV neturės įtakos triukšmo lygiui gyvenamojoje aplinkoje – PŪV vietoje keliamas triukšmas nei teritorijoje, nei už jos ribų neviršys leistinų triukšmo normų vadovaujantis Lietuvos higienos normoje HN 33:2011 „Triukšmo ribiniai dydžiai gyvenamuosiuose ir visuomeninės paskirties pastatuose bei jų aplinkoje“ pateikiamais didžiausiais leidžiamais triukšmo ribiniais dydžiais.

14. Biologinės taršos susidarymas (pvz., patogeniniai mikroorganizmai, parazitiniai organizmai) ir jos prevencija.

Biologiniai teršalai yra organinės kilmės dalelės, mikroorganizmai bei jų medžiagų apykaitos produktai. Mikroorganizmai yra mėšlo sudedamoji dalis. Didžioji dalis mėšle esančių mikroorganizmų yra nepatogeniški saprofitai, termofilai, įprastomis sąlygomis žmonėms ir gyvūnams infekcinių ligų nesukelia. Be to, galvijų auginimo komplekse griežtai vykdoma kenkėjų kontrolė, patalpų priežiūra, gyvulių priežiūra ir gydymas reikalui esant, biologinių atliekų saugus utilizavimas. Dėl minėtų priemonių biologiniai veiksniai nekels pavojaus visuomenės sveikatai.

Vadovaujantis „Galvijų pastatų technologinio projektavimo, ŽŪ TPT 01:2009“, taisyklėmis, leistinas Mikroorganizmų kiekis tvarte bus kontroliuojamas pagal besaičiam galvijų laikymui nustatytą leistiną kiekį. Numatoma, kad mikroorganizmų kiekis 1 m³ neviršys 70 tūkst. vnt. m³.

Prevencinės priemonės – darbuotojų higienos reikalavimų laikymasis, galvijų fermų higiena, biologinių atliekų saugus utilizavimas, kenkėjų kontrolė, gyvulių priežiūra, gydymas ir specifinė profilaktika – gyvulių vakcinacija, tinkamas mėšlo tvarkymas.

15. Planuojamos ūkinės veiklos pažeidžiamumo rizika dėl ekstremaliųjų įvykių (pvz., gaisrų, didelių avarijų, nelaimių (pvz., potvynių, jūros lygio kilimo, žemės drebėjimų)) ir (arba) susidariusių ekstremaliųjų situacijų, įskaitant tas, kurias gali lemti klimato kaita; ekstremaliųjų įvykių ir ekstremaliųjų situacijų tikimybė ir jų prevencija.

Pagrindiniai galvijų auginimo ūkyje numatomi rizikos objektai yra elektros tinklas, veikiantys įvairūs mechanizmai, sрутų kaupimo rezervuarai, gyvūnų ligos protrūkis arba neįprastas gyvūnų gaišimas. Vieni efektyviausių rizikos šalinimo būdų yra visų procesų automatizavimas ir jų kontrolė.

Vadovaujantis 2010 m liepos 14 d. LRV nutarimu Nr. 1028 „Dėl ekstremaliųjų situacijų prevencijos vykdymo tvarkos aprašo patvirtinimo“ (Žin., 2010, Nr. 87-4585; 2012, Nr. 49-2386; TAR, 2017-04-14, Nr. 6414; TAR, 2018-12-31, Nr. 22019) galvijų auginimo komplekse, ekstremaliųjų situacijų prevencija bus vykdoma:

- numatant ir įgyvendinant priemones, mažinančias avarinių situacijų, įvykių ar ekstremaliųjų įvykių kilimo tikimybę ir švelninančias jų daromą poveikį žmonėms, turtui ir aplinkai;
- informuojant darbuotojus apie vidinius ir išorinius pavojus, galinčius daryti neigiamą poveikį sveikatai ar gyvybei, ekstremaliųjų situacijų prevencijos priemones ir veiksmus avarinių situacijų atvejais;
- aprūpinant darbuotojus asmeninės apsaugos priemonėmis – darbo kostiumais, guminiiais batais, darbinėmis ir lateksinėmis pirštinėmis, žieminiiais drabužiais, vatos ir marlės raiščiais;
- organizuojant civilinės saugos darbuotojų mokymą. Komplekso veiklos metu, numatoma minimali gaisrų ir kitų ekstremaliųjų situacijų (avarijų) tikimybė, bus nuolat prižiūrima, kad būtų laikomasi darbų saugos reikalavimų. Projektuojamas pastatas atitiks visus reikalingus pastato naudojimo, mechaninio atsparumo ir pastovumo bei gaisrinės saugos reikalavimus.

Pagrindinių pirminio gaisro gesinimo priemonių – gesintuvai. Numatomi nešiojami 6 kg ir 60kg gesintuvai. Jie dėliojami kiekvienoje techninėje ir pagalbinėje patalpoje, taip pat kitose patalpose, didesnėse kaip 50 kv. į kiekvieną patalpą. Kitoms patalpoms gesintuvų skaičius parenkamas atsižvelgiant į bendrą patalpų plotą. Gesintuvai statomi lengvai prieinamose vietose. Lauko gaisrų gesinimui vanduo bus imamas iš pienininkystės komplekse esančių tvenkinių su įrengtais vandens paėmimo šuliniais (už 40 m). Nuo vandens paėmimo vietos iki rekonstruojamos karvidės pastato tolimiausio taško užtikrinamas 200 m atstumas. Teritorija yra pritaikyta priešgaisrinės gelbėjimo tarnybos automobilių įvažiavimui. Priešgaisriniai automobiliai prie pastatų gali privažiuoti kieta kelio danga. Keliai ne siauresni kaip 3,5 pločio, pastatų galuose yra aikštelės, kurios užtikrina galimybę ugniagesių technikai manevruoti. Artimiausios ugniagesių komandos yra Nemuno g. Kidulių k., Kidulių sen., Šakių r. sav. (15 min) nutolusi nuo komplekso. Skystojo mėšlo rezervuarų ar lagūnų avarijos atveju, skystas mėšlas patektu į dirvą. Būtina nuolatinė rezervuarų ir lagūnų priežiūra, stebimas sandarumas.

16. Planuojamos ūkinės veiklos rizika žmonių sveikatai (pvz., dėl vandens, žemės, oro užterštumo, kvapų susidarymo).

Numatomi projektiniai sprendimai pagal galiojančius normatyvus užtikrins saugą žmonių sveikatai. Vandens užterštumas nenumatomas. Karvidė, siloso tranšėjos, skysto mėšlo rezervuaras nestatomi vandens apsaugos zonoje. Skysto mėšlo rezervuarai, lagūnos ir tiršto mėšlo aikštelė pakankamos talpos, kad tilptų 6 mėnesių laikotarpiu sukauptas mėšlas.

Siekiant sumažinti kvapų sklidimą tiršto mėšlo aikštelė ir skysto mėšlo rezervuarai engiami šiaudų sluoksniu. Vykdamas laukų tręšimą sudaromi tręšimo planai, kuriuose numatyta, kad laukų tręšimas nebūtų vykdomas vandens telkinių apsaugos zonose.

Pienininkystės komplekse planuojama laikyti 390 SG. Iki numatomų projektuoti statinių pripažinimo tinkamais naudoti ūkinės veiklos vykdytojas privalo atlikti visas sanitarinės apsaugos zonos (SAZ), taikomos planuojamai ūkinei veiklai, įteisinimo procedūras. Įteisinti reglamentuojamą

SAZ pagal specialiųjų žemės ir miško naudojimo sąlygų patvirtintų Lietuvos Respublikos Vyriausybės 1992 m. gegužės 12 d. nutarimu Nr. 343 „Dėl specialiųjų žemės ir miško naudojimo sąlygų patvirtinimo“, 73 punkto (Pastatų, kuriuose laikomi ūkiniai gyvūnai, su esančiais prie jų mėšlo ir srutų kaupimo įrenginiais arba be jų) reikalavimus, arba įteisinti patikslintas SAZ ribas atlikus poveikio visuomenės sveikatai vertinimą.

Atlikus informacijos atrankai dėl poveikio aplinkai vertinimo procedūras bus atliekamas poveikio visuomenės sveikatai vertinimas, kurių metu bus tikslinama sanitarinė apsaugos zona. Remiantis modeliavimo rezultatais, esant pačioms nepalankiausioms taršos sklaidai sąlygoms, oro tarša, kvapo koncentracija aplinkos ore, bei akustinė tarša už teritorijos ribų neviršys nustatytų ribinių verčių, todėl planuojama veikla įtakos aplinkinių gyventojų sveikatai neturės.

17. Planuojamos ūkinės veiklos sąveika su kita vykdoma ūkine veikla ir (ar) pagal teisės aktų reikalavimus patvirtinta ūkinės veiklos plėtra (pvz., pagal patvirtintų ir galiojančių teritorijų planavimo dokumentų sprendinius) gretimuose žemės sklypuose ir (ar) teritorijose (tiesiogiai besiribojančiose arba esančiose netoli planuojamos ūkinės veiklos vietos, jeigu dėl planuojamos ūkinės veiklos masto jose tikėtinas reikšmingas poveikis aplinkai). Galimas trukdžių susidarymas (pvz., statybos metu galimi transporto eismo ar komunalinių paslaugų tiekimo sutrikimai).

Vertinamojoje teritorijoje ūkinę veiklą vykdo 1 savarankiškas pienininkystės ir gyvulininkystės ūkis, t. y., ūkininko Mindaugo Šimaičio.

Statybos metu nenumatomi transporto eismo ar komunalinių paslaugų tiekimo sutrikimai.

Pagal Šakių rajono savivaldybės teritorijos bendrojo plano sprendinius pienininkystės komplekso teritorija patenka į žemės ūkio paskirties žemę.

Veiklos plėtra gretimose teritorijose nenumatoma. Veiklos metu šalia esančios ūkinės veiklos nebus įtakojamos, darbo ir veiklos sąlygos suvaržomos ar kitaip paveikiamos nebus.

18. Planuojamos ūkinės veiklos vykdymo terminai ir eiliškumas (pvz., teritorijos parengimas statybai, statinių statybų pradžia, technologinių linijų įrengimas, teritorijos sutvarkymas).

Veiklos vykdymas numatomas šiais etapais:

- PAV atrankos procedūrų atlikimas;
- PVSV ataskaitos derinimas ir sanitarinės apsaugos zonos tikslinimas;
- Planuojamos statyti karvidės, skysto mėšlo lagūnų ir siloso tranšėjų statybos projektų rengimas ir statybos leidimų gavimas;
- Statybos dabai.

III. PLANUOJAMOS ŪKINĖS VEIKLOS VIETA

19. Planuojamos ūkinės veiklos vieta (adresas) pagal Lietuvos Respublikos teritorijos administracinius vienetus, jų dalis, gyvenamąsias vietas (apskritis; savivaldybė; seniūnija; miestas, miestelis, kaimas ar viensėdis) ir gatvę; teritorijos, kurioje planuojama ūkinė veikla, žemėlapis su gretimybėmis ne senesnis kaip 3 metų (ortofoto ar kitame žemėlapyje, kitose grafinės informacijos pateikimo priemonėse apibrėžta planuojamos ūkinės veiklos teritorija, planų mastelis pasirenkamas atsižvelgiant į planuojamos ūkinės veiklos teritorijos ir teritorijų, kurias planuojama ūkinė veikla gali paveikti, dydžius); informacija apie teisę valdyti, naudoti ar disponuoti žemės sklypą ar teritorijas, kuriose yra planuojama ūkinė veikla (privati, savivaldybės ar valstybinė nuosavybė, nuoma pagal sutartį); žemės sklypo planas, jei parengtas.

Esama ūkinė veikla vykdoma sklype, adresas Aleksandravos g. 14, Aleksandravos k., Kidulių sen., Šakių r. sav. Sklypo unikalus numeris 4400-0629-9421, žemės sklypo naudojimo paskirtis – žemės ūkio ir kita.

Plėtra numatoma:

· sklype, adresu Aleksandravos g. 14, Aleksandravos k., Kidulių sen., Šakių r. sav. (unikalus Nr. 4400-0629-9421) karvidėje (unikalus Nr. 8496-2004-2018) gavus visus reikiamus leidimus bus pastatytas naujas pieno blokas su papildoma įranga, karvių privarymo įranga, karvių rūjų ir

sveikatingumo stebėjimo įranga, mėšlo skreperio ir pašarų pristūmimo įranga. Prie karvidžių bus statomas 800m² priestatas.

Statiniai nuosavybės teise priklauso Mindaugui Šimaičiui. Sklypo ir statinių registracijos nekilnojamojo turto registre pažymėjimas pridedamas.

20. Planuojamos ūkinės veiklos teritorijos, gretimų žemės sklypų ar teritorijų funkcinis zonavimas ir teritorijos naudojimo reglamentas pagal patvirtintus teritorijų planavimo dokumentus, taikomos specialiosios žemės naudojimo sąlygos. Informacija apie vietovės inžinerinę infrastruktūrą, urbanizuotas teritorijas (gyvenamąsias, pramonines, rekreacines, visuomeninės paskirties), esamus statinius ir šių teritorijų ir (ar) statinių atstumus nuo planuojamos ūkinės veiklos vietos (objekto ar sklypo, kai toks suformuotas, ribos).

Esama ūkinė veikla vykdoma sklype, adresas Aleksandravos g. 14, Aleksandravos k., Kidulių sen., Šakių r. sav. Sklypo unikalus numeris 4400-0629-9421. Duomenys apie sklypą, kuriame vykdoma veikla pateikta **prieduose**. Analizuojamos teritorijos sklypas:

Žemės sklypo, adresu Aleksandravos g. 14, Aleksandravos k., Kidulių sen., Šakių r. sav. kadastrinis Nr. 8494/0001:283, unikalus Nr. 4400-0629-9421, paskirtis žemės ūkio— kiti žemės ūkio paskirties sklypai. Sklypo plotas – 1,9787ha.

Sklypui taikomos specialiosios žemės ir miško naudojimo sąlygos:

- Melioruotos žemės ir melioracijos statinių apsaugos zonos
- Paviršinių vandens telkinių apsaugos juostos
- Kelių apsaugos zonos
- Elektros tinklų apsaugos zonos
- Paviršinių vandens telkinių apsaugos zonos

Į PŪV sklypą patenkama esamu žvyruotu įvažiavimu nuo žvyruotos Aleksandravos gatvės. Nauji įvažiavimai neplanuojami.

Vadovaujantis Šakių rajono sav. bendroju planu 2017 m. (patvirtintas 2017 m. balandžio 28 d. tarybos sprendimu Nr.T-136), analizuojamasis objektas patenka į Šakių rajono sav. Neurbanizuotas teritorijas-žemės ūkio paskirties žemė (**žr. 2 pav.**)



2 pav. Ištrauka iš Šakių rajono sav. bendrojo plano

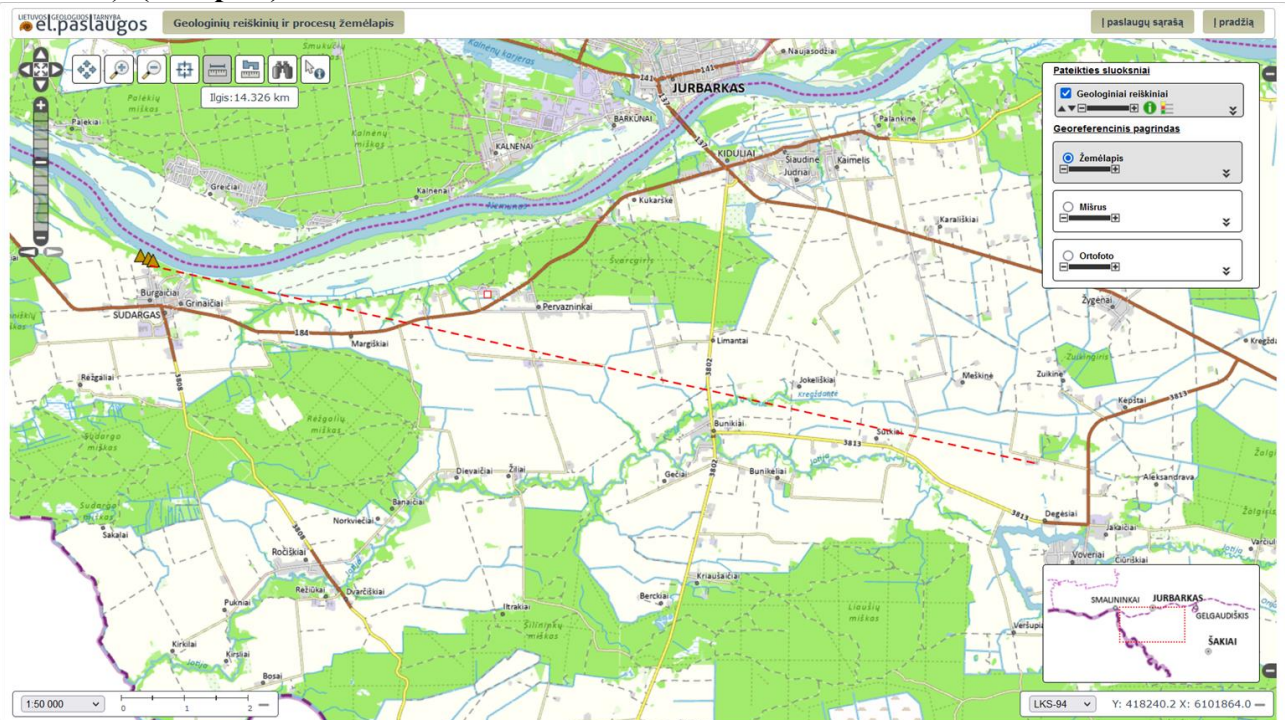
21. Informacija apie planuojamos ūkinės veiklos teritorijoje ir gretimuose žemės sklypuose ar teritorijose esančius žemės gelmių išteklius, dirvožemį; geologinius procesus ir reiškinius (pvz., erozija, sufozija, karstas, nuošliaužos), geotopus, kurių duomenys kaupiami GEOLIS (geologijos informacijos sistema) duomenų bazėje (<https://epaslaugos.am.lt/>).

Geotopas – saugomas ar saugotinas, tipiškas ar unikalus, geomorfologinės ar geokologinės svarbos erdvinis objektas geosferoje vertingas mokslui ir pažinimui. Artimiausioje analizuojamo objekto gretimybėje geotopų nėra aptinkama. Artimiausias geotopas, remiantis Lietuvos geologijos tarnybos duomenų bazės GEOLIS informacija, nuo analizuojamos teritorijos nutolęs apie 13,64 km, tai Balnakalnis (registracijos Nr. 258, koordinatės 6102031; 413542), (žr. 3 pav.)



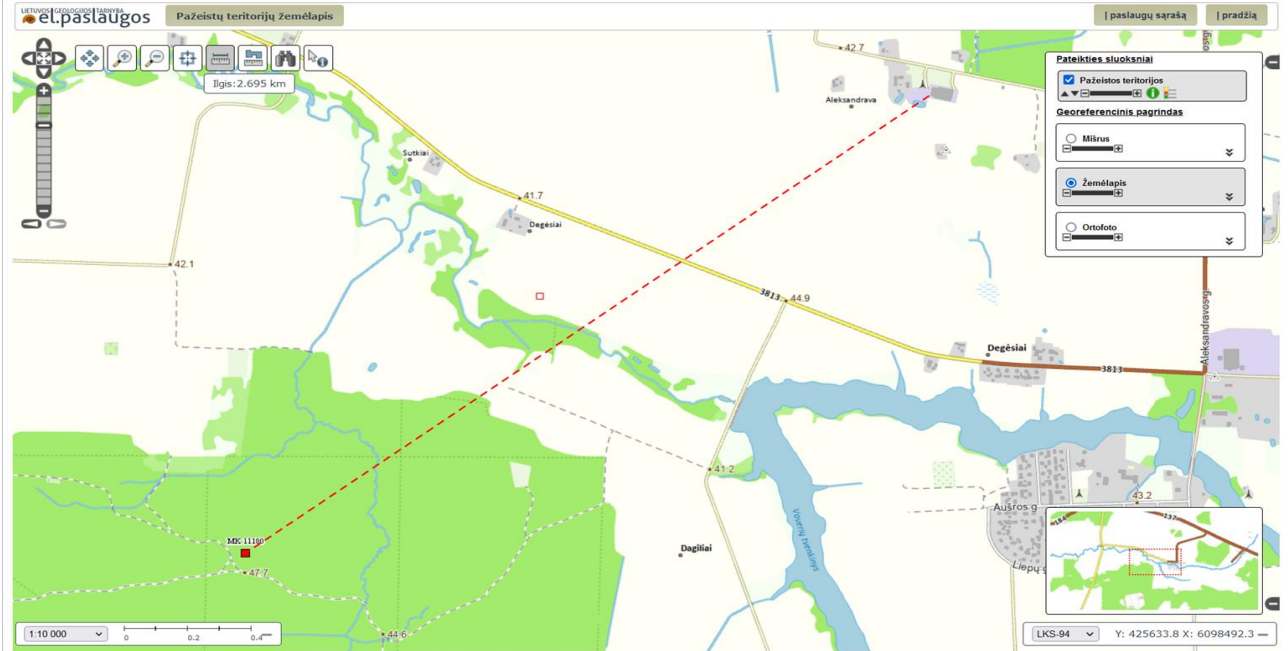
3 pav. PŪV padėtis artimiausių geotopų objektų atžvilgiu. (šaltinis www.lgt.lt)

Geologiniai reiškiniai ir procesai (erozija, sufozija, nuošliaužos, karstas). Analizuojamoje teritorijoje ar artimiausioje jos gretimybėje, geologiniai reiškiniai ir procesai nėra fiksuojami. Artimiausias geologinis reiškinys, remiantis Lietuvos geologijos tarnybos duomenų bazės GEOLIS informacija, fiksuojamas 14,32 km atstumu, esanti Sudargo piliakalnio N-2 nuošliauža (registracijos Nr. 6437), (žr. 4 pav.)



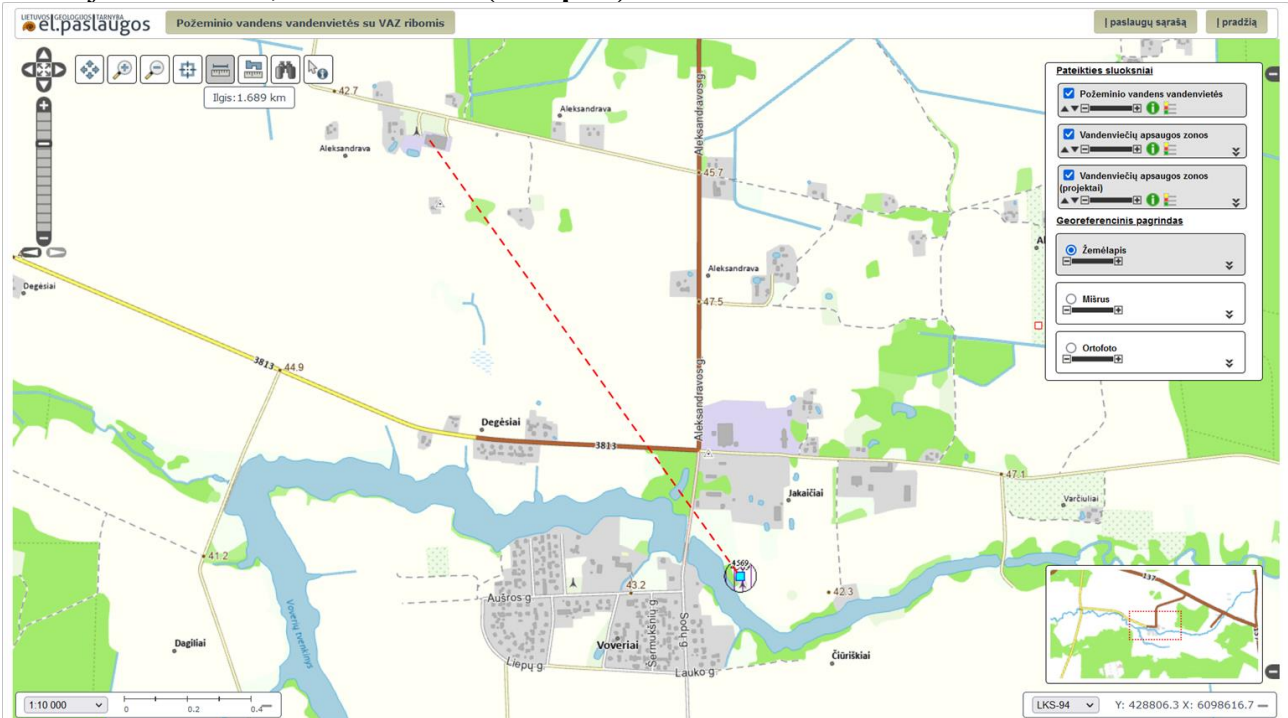
4 pav. PŪV padėtis artimiausių geologinių reiškinių ir procesų objektų atžvilgiu. (šaltinis www.lgt.lt)

Naudingosios iškasenos. Analizuojamoje teritorijoje ir artimiausioje jos gretimybėje naudingųjų iškasenų telkinių nėra. Artimiausias eksploatuojami naudingųjų iškasenų telkinys, remiantis Lietuvos geologijos tarnybos naudingųjų iškasenų telkinių žemėlapiu, tai mažasis karjeras esantis Kriaušaičių k., Kidulių sen., Šakių r. sav., Marijampolės apskr. (registracijos Nr. MK11180), nuo PŪV nutolęs apie 2,69 km (žr. 5 pav.).



5 pav. PŪV padėtis artimiausių naudingųjų iškasenų telkinių objektų atžvilgiu. (šaltinis www.lgt.lt)

Požeminis vanduo. Analizuojama teritorija nepatenka ir nesiriboja su mineralinio vandens vandenviečių apsaugos zonomis. Artimiausia naudojama vandenvietė – Voverių požeminio geriamojo gėlo vandens vandenvietė, esanti Voverių kaime (registracijos Nr. 4569), nuo analizuojamos teritorijos nutolusi 1,68 km atstumu. (žr. 6 pav.).

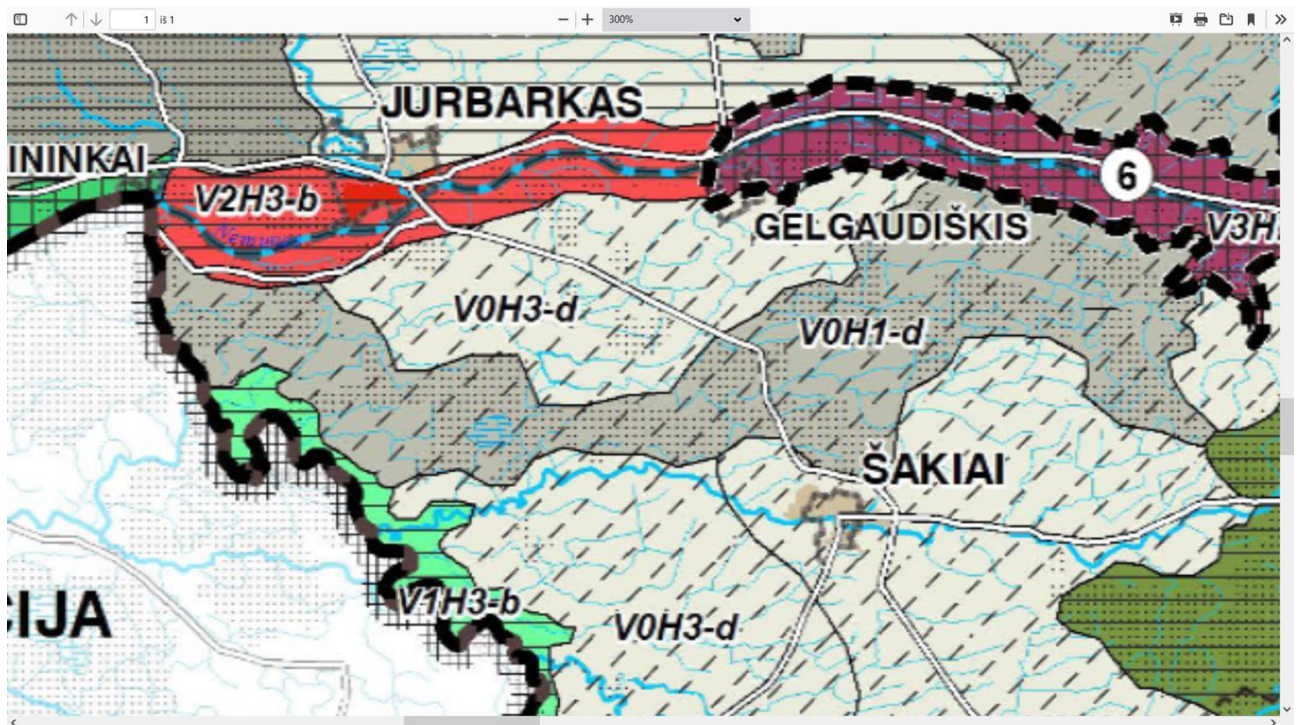


6 pav. PŪV padėtis artimiausių vandenviečių atžvilgiu (šaltinis www.lgt.lt)

22. Informacija apie planuojamos ūkinės veiklos teritorijoje ir gretimuose žemės sklypuose ar teritorijose esantį kraštovaizdį, jo charakteristiką (vyraujantis tipas, natūralumas, mozaikiškumas, įvairumas, kultūrinės vertybės, tradiciškumas, reikšmė regiono mastu, estetiškos ypatybės, svarbiausios regyklos, apžvalgos taškai ir panoramos (sklypo apžvelgiamumas ir padėtis svarbiausių objektų atžvilgiu), lankytinos ir kitos rekreacinės paskirties vietos), gamtinį karkasą, vietovės reljefą.

Reljefas. Teritorijos, kurioje planuojama ūkinė veikla, reljefas lygumų, žemėjantis pietryčių kryptimi.

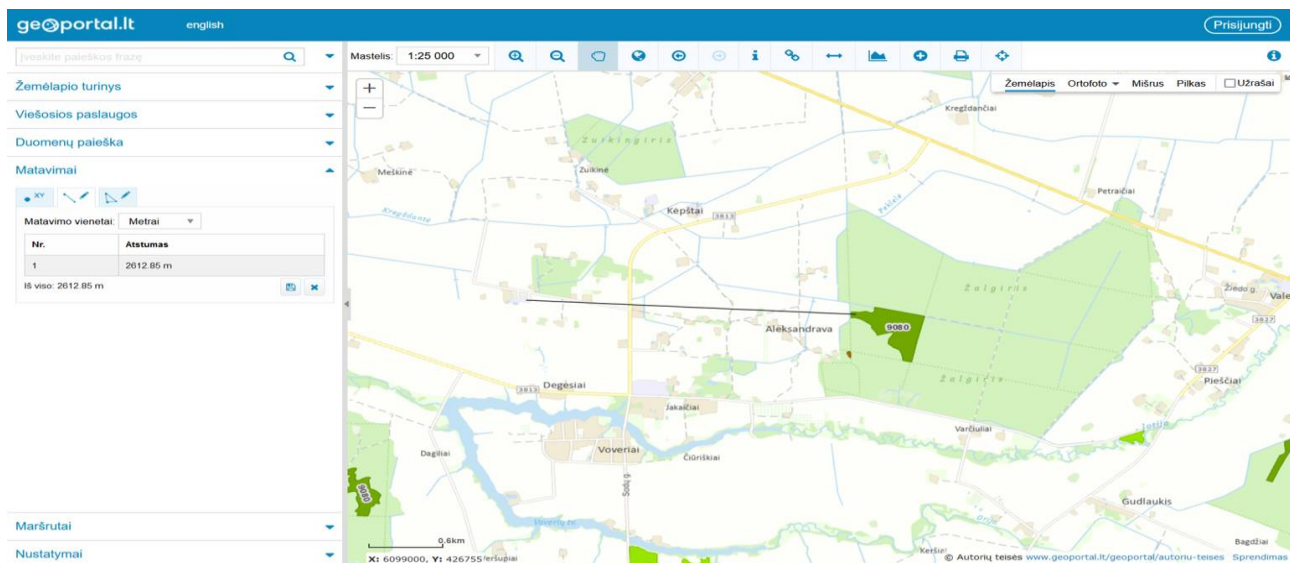
Kraštovaizdis. Analizuojamoje teritorijoje vyrauja pramoninis kraštovaizdis. Pagal kraštovaizdžio erdvinės struktūros įvairovės ir jos tipų identifikavimo studiją, analizuojama teritorija patenka į V0H3-d pamatinį vizualinės struktūros tipą, tai reiškia, kad kraštovaizdžio neišreikšta vertikaloji sąskaida (lyguminis kraštovaizdis su 1 lygmens videotopais), horizontaliaja sąskaida vyrauja atvirų pilnai apžvelgiamų erdvių kraštovaizdis. Kraštovaizdžio erdvinė struktūra neturi išreikštų dominantų. Kraštovaizdžio draustinių greta analizuojamo objekto nėra.



7 pav. Ištrauka iš Nacionalinio kraštovaizdžio tvarkymo plano, kraštovaizdžio vizualinio estetinio potencialo sprendinių.

23. Informacija apie planuojamos ūkinės veiklos teritorijoje ir gretimuose žemės sklypuose ar teritorijose esančias saugomas teritorijas, įskaitant Europos ekologinio tinklo „Natura 2000“ teritorijas, ir jose saugomas Europos Bendrijos svarbos natūralias buveines bei rūšis, kurios registruojamos Saugomų teritorijų valstybės kadastro duomenų bazėje (<https://stk.am.lt/portal/>) ir šių teritorijų atstumus nuo planuojamos ūkinės veiklos vietos (objekto ar sklypo, kai toks suformuotas, ribos).

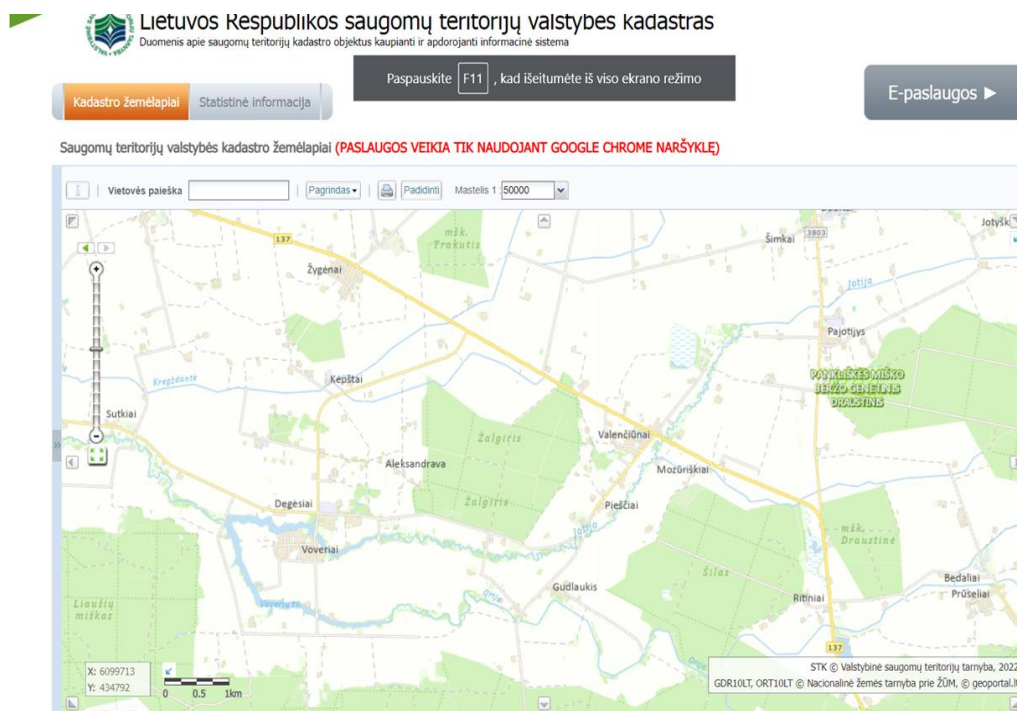
Planuojamos ūkinės veiklos teritorija nepatenka į saugomas teritorijas, įskaitant Europos tinklo „Natura 2000“ teritorijas, kurios registruotos STK. Artimiausios „Natura 2000“ teritorijos: miškai nuo analizuojamo objekto nutolusios daugiau nei 2 km. atstumu (žr. 8 pav.)



8 pav. Artimiausia Natura 2000 teritorija. (šaltinis <https://www.geoportal.lt/map/>)

Artimiausia saugoma teritorija:

Pankliškės miško berž genetinis draustinis – nuo analizuojamos teritorijos nutolęs daugiau kaip 2 km.



9 pav. Saugomų teritorijų žemėlapis (šaltinis: Lietuvos Respublikos saugomų teritorijų valstybės kadastras <https://stk.am.lt/portal/>)

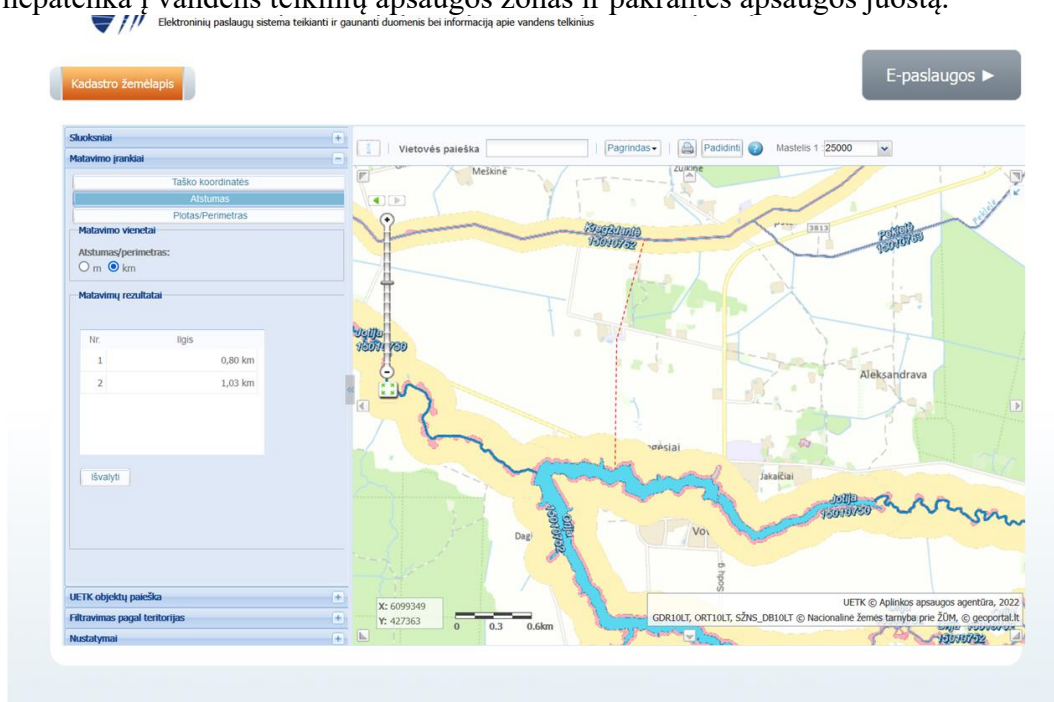
24. Informacija apie planuojamos ūkinės veiklos teritorijoje ir gretimuose žemės sklypuose ar teritorijose esančią biologinę įvairovę:

24.1 biotopus, buveines (įskaitant Europos Bendrijos svarbos natūralias buveines, kurių erdviniai duomenys pateikiami Lietuvos erdvinės informacijos portale www.geoportal.lt/map/): miškus, jų paskirtį ir apsaugos režimą (informacija kaupiama Lietuvos Respublikos miškų valstybės kadastru), pievas (išskiriant natūralias), pelkes, vandens telkinius ir jų apsaugos zonas,

juostas, jūros aplinką ir kt., jų gausumą, kiekį, kokybę ir regeneracijos galimybes, natūralios aplinkos atsparumą;

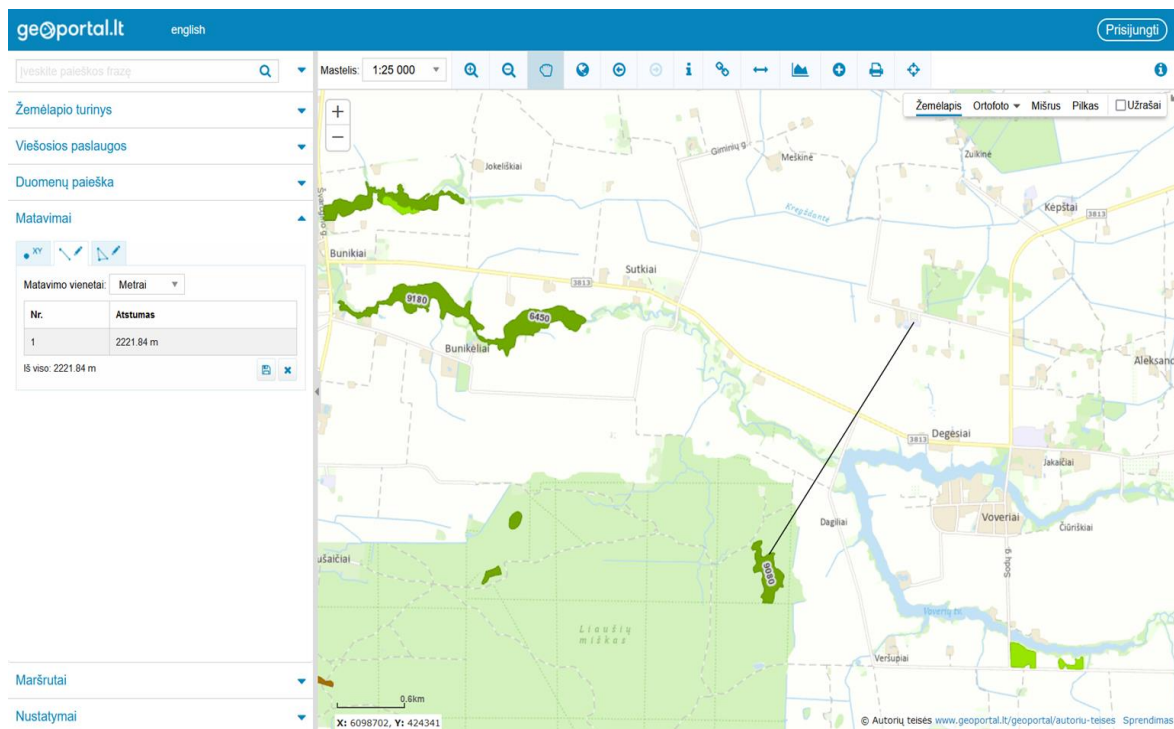
Planuojama ūkinė veikla neturės reikšmingo poveikio pievoms, miškams, pelkėms, paviršiniams vandens telkiniams. Biotopų - miškų, upių ar ežerų teritorijoje nėra. Objekto teritorijoje žemės gelmių išteklių nėra.

Artimiausios upės – Kregždantės (15010762), vadovaujantis LR upių, ežerų ir tvenkinių kadastru, nuo PŪV vietos yra nutolęs daugiau kaip 0,80 km., nuo Voverių tvenkinio daugiau kaip 1 km. PŪV vieta nepatenka į vandens telkinių apsaugos zonas ir pakrantės apsaugos juostą.



10 pav. Artimiausi vandens telkiniai, vandens telkinių apsaugos zonas. (Šaltinis: <https://uetk.am.lt/portal/startPageForm.action>).

Europos bendrijos svarbios natūralios buveinės nuo PŪV vietos nutolę 2221 m. atstumu.



11 pav. Europos bendrijos svarbios natūralios buveinės. (Šaltinis: <https://www.geoport.lt/map/>).

24.2. augaliją, grybiją ir gyvūniją, ypatingą dėmesį skiriant saugomoms rūšims, jų augavietėms ir radavietėms, kurių informacija kaupiama SRIS (saugomų rūšių informacinė sistema) duomenų bazėje (<https://epaslaugos.am.lt/>), jų atstumą nuo planuojamos ūkinės veiklos vietos (objekto ar sklypo, kai toks suformuotas, ribos).

PŪV vietoje ir gretimybėse nesant biotopų, jų buveinėse galimai esančių saugomų rūšių, jų augaviečių ir radaviečių taip pat nėra.

25. Informacija apie planuojamos ūkinės veiklos teritorijoje ir gretimuose žemės sklypuose ar teritorijose esančias jautrias aplinkos apsaugos požiūriu teritorijas – vandens telkinių apsaugos zonas ir pakrantės apsaugos juostas, potvynių zonas (potvynių grėsmės ir rizikos teritorijų žemėlapis pateiktas – <http://potvyniai.aplinka.lt/potvyniai>), karstinių regioną, požeminio vandens vandenvietes ir jų apsaugos zonas.

PŪV į jautrias aplinkos apsaugos požiūriu teritorijas – vandens pakrančių zonas, potvynių zonas, karstinių regioną, ir mineralinio vandens vandenvietes, jų apsaugos zonas, juostas – nepatenka.

26. Informacija apie planuojamos ūkinės veiklos teritorijos ir gretimų žemės sklypų ar teritorijų taršą praeityje, jeigu jose vykdant ūkinę veiklą buvo nesilaikoma aplinkos kokybės normų (pagal vykdyto aplinkos monitoringo duomenis, pagal teisės aktų reikalavimus atlikto ekogeologinio tyrimo rezultatus).

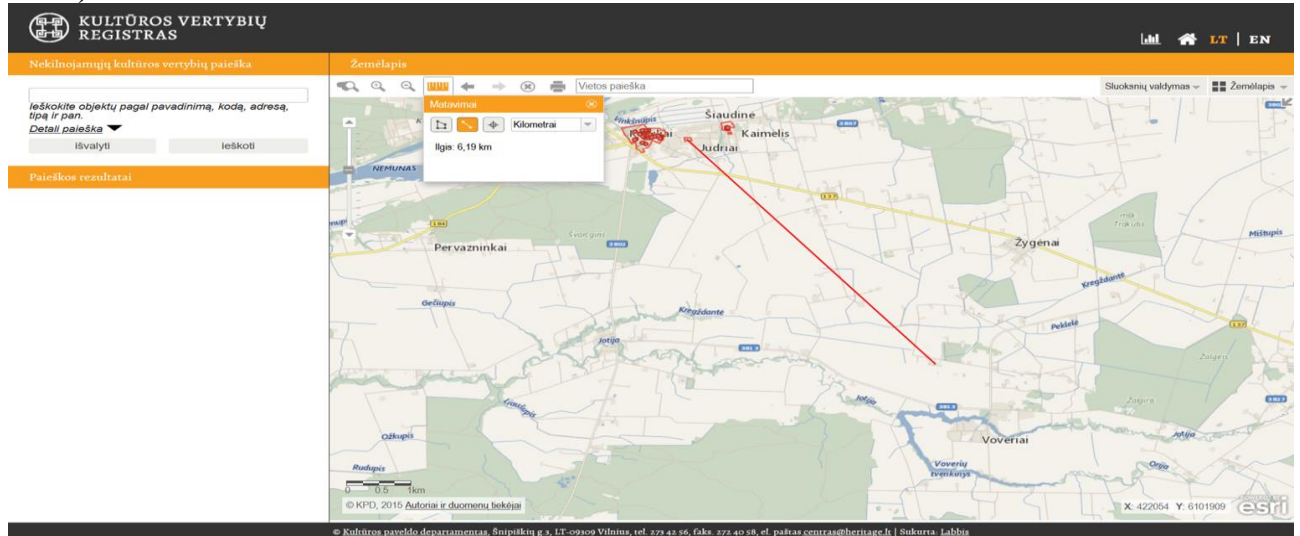
Vadovaujantis Lietuvos geologijos tarnybos, potencialių taršos židinių ir ekogeologinių tyrimų žemėlapiu, informacijos apie PŪV teritorijos taršą praeityje nėra.

27. Planuojamos ūkinės veiklos žemės sklypo ar teritorijos išsidėstymas rekreacinių, kurortinių, gyvenamosios, visuomeninės paskirties, pramonės ir sandėliavimo, inžinerinės infrastruktūros teritorijų atžvilgiu, nurodomas atstumas nuo šių teritorijų ir (ar) esamų statinių iki planuojamos ūkinės veiklos vietos (objekto ar sklypo, kai toks suformuotas, ribos).

PŪV vieta yra Aleksandravos kaime, Aleksandravos g. 14. Artimiausias visuomeninės paskirties pastatai yra Kidulių jaunimo ekologinis klubas „Šereika“, Nemuno g. 127, Kukarskės k., Šakių r. sav. už 7,61 km.

Artimiausia gyvenamoji aplinka, individualus gyvenamasis namas adresu Aleksandravos g. 18, Aleksandravos k., Kidulių sen. Šakių r. sav. už 90 m.

28. Informacija apie planuojamos ūkinės veiklos žemės sklype ar teritorijoje esančias nekilnojamas kultūros vertybes (kultūros paveldo objektus ir (ar) vietas), kurios registruotos Kultūros vertybių registre (<http://kvr.kpd.lt/heritage>), jų apsaugos reglamentą ir zonas, atstumą nuo planuojamos ūkinės veiklos vietos (objekto ar sklypo, kai toks suformuotas, ribos).



12 pav. PŪV padėtis artimiausio kultūros paveldo objekto atžvilgiu (šaltinis: <http://kvr.kpd.lt/heritage>)

Analizuojamoje teritorijoje nėra aptinkama nekilnojamųjų kultūros paveldo objektų. Artimiausia kultūros paveldo objektas yra Kidulių kapinynas (kodas 16224) nuo PŪV vietos nutolus apie 6,19 km. (žr. pav. 12).

IV. GALIMO POVEIKIO APLINKAI RŪŠIS IR APIBŪDINIMAS

29. Apibūdinamas ir įvertinamas tikėtinas reikšmingas poveikis aplinkos elementams ir visuomenės sveikatai, atsižvelgiant į dydį ir erdvinį mastą (pvz., geografinę vietovę ir gyventojų, kuriems gali būti daromas poveikis, skaičių); pobūdį (pvz., teigiamas ar neigiamas, tiesioginis ar netiesioginis); poveikio intensyvumą ir sudėtingumą (pvz., poveikis intensyvės tik paukščių migracijos metu); poveikio tikimybę (pvz., tikėtinas tik avarijų metu); tikėtiną poveikio pradžią, trukmę, dažnumą ir grįžtamumą (pvz., poveikis bus tik statybos metu, lietaus vandens išleidimas gali padidinti upės vandens debitą, užlieti žuvų nerštavietes, sukelti eroziją, nuošliaužas); suminių poveikį su kita vykdoma ūkine veikla ir (arba) pagal teisės aktų reikalavimus patvirtinta ūkinės veiklos plėtra gretimose teritorijose (pvz., kelių veiklos rūšių vandens naudojimas iš vieno vandens šaltinio gali sumažinti vandens debitą, sutrikdyti vandens gyvūnijos mitybos grandinę ar visą ekologinę pusiausvyrą, sumažinti ištirpusio vandenyje deguonies kiekį), ir galimybes išvengti reikšmingo neigiamo poveikio ar užkirsti jam kelią:

29.1. gyventojams ir visuomenės sveikatai, įskaitant galimą poveikį gyvenamajai, rekreacinei, visuomeninei aplinkai dėl fizikinės, cheminės (atsižvelgiant į foninį užterštumą), biologinės taršos, kvapų (pvz., vykdamą veiklą, susidarys didelis oro teršalų kiekis dėl kuro naudojimo, padidėjusio transporto srauto, gamybos proceso ypatumų ir pan.)

Suskaičiuotas ūkinės veiklos sąlygojamas triukšmo lygis artimiausioje gyvenamojoje aplinkoje vakaro ir nakties metu neviršija didžiausių leidžiamų triukšmo ribinių dydžių, reglamentuojamų ūkinės veiklos objektams pagal HN 33:2011 1 lentelės 4 punktą.

Sezoninių darbų metu, kai bus organizuojamas mėšlo ar srutų išvežimas arba siloso dėjimo į tranšėjas metu dėl padidinto sunkiasvorio transporto srauto į/iš pienininkystės komplekso teritoriją, ties pietine nagrinėjamo ūkio sklypo riba, kuri ribojasi su gyvenamąja aplinka, galimas nežymus – iki 3 dB(A) triukšmo lygio viršijimas dienos metu (07-19 val.). Kitais paros periodais (vakare ir naktį) triukšmo lygio viršijimų ties nagrinėjama gyvenamąja aplinka neprognazuojama. Ūkiui veiklą vykdant įprastu grafiku (ne sezoninių darbų metu), triukšmo lygio viršijimų dienos metu nenumatoma.

Ūkinė veikla teritorijoje vykdoma daug metų. Įgyvendinus numatytus projektinius sprendinius bei užtikrinant reikiamą eksploatacinį režimą, neigiamos įtakos gyvenamajai, rekreacinei, visuomeninei aplinkai, gyventojų saugai ir sveikatai planuojama karvidės statyba neturės ir objekto eksploatacijos metu maksimaliai leistini triukšmo lygiai (iki gyvenamos aplinkos) neviršys leistinių normų ir atitiks HN 33:2011 „Triukšmo ribiniai dydžiai gyvenamuosiuose ir visuomeninės paskirties pastatuose bei jų aplinkoje“ reikalavimus.

29.2. biologinei įvairovei, įskaitant galimą poveikį natūralioms buveinėms dėl jų užstatymo arba kitokio pobūdžio sunaikinimo, pažeidimo ar suskaidymo, hidrologinio režimo pokyčio, miškų suskaidymo, želdinių sunaikinimo ir pan.; galimas natūralių buveinių tipų plotų sumažėjimas, saugomų rūšių, jų augaviečių ir radaviečių išnykimas ar pažeidimas, galimas reikšmingas poveikis gyvūnų maitinimuisi, migracijai, veisimuisi ar žiemojimui

Planuojamos ūkinės veiklos sklypuose nėra saugomų augalų/gyvūnų rūšių buveinių, todėl poveikio biologinei įvairovei nenumatoma.

Neigiamo poveikio planuojama ūkinė veikla biologinei įvairovei bei natūralioms buveinėms neturės.

Vykdamas PŪV natūralių buveinių tipų plotai nesumažės. Saugomoms rūšims, jų augimvietėms ir radavietėms PŪV įtakos neturės. Neigiamo poveikio PŪV gyvūnų maitinimuisi, migracijai, visimuisi ir žiemojimui neturės.

29.3. saugomoms teritorijoms ir Europos ekologinio tinklo „Natura 2000“ teritorijoms. Kai planuojama ūkinę veiklą numatoma įgyvendinti „Natura 2000“ teritorijoje ar „Natura 2000“ teritorijos artimoje aplinkoje, planuojamos ūkinės veiklos organizatorius ar PAV dokumentų rengėjas, vadovaudamasis Planų ar programų ir planuojamos ūkinės veiklos įgyvendinimo poveikio įsteigtoms ar potencialioms „Natura 2000“ teritorijoms reikšmingumo nustatymo tvarkos aprašu, patvirtintu Lietuvos Respublikos aplinkos ministro 2006 m. gegužės 22 d. įsakymu Nr. D1-255 „Dėl Planų ar programų ir planuojamos ūkinės veiklos įgyvendinimo poveikio įsteigtoms ar potencialioms „Natura 2000“ teritorijoms reikšmingumo nustatymo tvarkos aprašo patvirtinimo“, turi pateikti Agentūrai Valstybinės saugomų teritorijų tarnybos prie Aplinkos ministerijos ar saugomų teritorijų direkcijos, kurios administruojamoje teritorijoje yra Europos ekologinio tinklo „Natura 2000“ teritorija arba kuriai tokia teritorija priskirta Lietuvos Respublikos saugomų teritorijų įstatymo nustatyta tvarka (toliau – saugomų teritorijų institucija), išvadą dėl planuojamos ūkinės veiklos įgyvendinimo poveikio Europos ekologinio tinklo „Natura 2000“ teritorijai reikšmingumo

PŪV teritorijoje ir artimiausioje gretimybėje nėra saugomų ar Europos ekologinio tinklo „Natura 2000“ teritorijų. Atstumu, todėl neigiamas poveikis joms nenumatomas.

29.4. žemei (jos paviršiui ir gelmėms) ir dirvožemiui, pavyzdžiui, dėl cheminės taršos; dėl numatomų didelės apimties žemės darbų (pvz., kalvų nukasimo, vandens telkinių gilinimo); gausaus gamtos išteklių naudojimo; pagrindinės žemės naudojimo paskirties pakeitimo

Planuojama ūkinė veikla reikšmingos neigiamos įtakos žemei ir dirvožemiui neturės. Didelės apimties žemės darbai bus vykdomi tik statybų metu. Nukastas dirvožemis bus panaudotas teritorijos tvarkymo darbams.

Gamybinės, paviršinės, buitinės nuotekos tvarkomos įstatymų nustatyta tvarka. Todėl reikšmingos neigiamos įtakos žemei ir dirvožemiui nenumatoma.

Mėšlas ir srutos tvarkomos vadovaujantis Lietuvos Respublikos aplinkos ministro ir Lietuvos Respublikos žemės ūkio ministro 2011 m. rugsėjo 26 d. įsakymu Nr. D1-735/3D-700, „Dėl aplinkos ministro ir žemės ūkio ministro 2005 m. liepos 14 d. įsakymo Nr. D1-367/3D-342 "Dėl Aplinkosaugos reikalavimų mėšlui ir srutoms tvarkyti aprašo patvirtinimo" pakeitimo“. Kiekvienais metais sudaromi tręšimo planai.

Vanduo galvijų girdymui bus tiekiamas iš gręžinio kurio projektinis našumas pakankamas.

29.5. vandeniui, paviršinių vandens telkinių apsaugos zonoms ir (ar) pakrantės apsaugos juostoms, jūros aplinkai (pvz., paviršinio ir požeminio vandens kokybei, hidrologiniam režimui, žvejybai, navigacijai, rekreacijai)

Planuojama ūkinė veikla neturės neigiamo poveikio vandeniui, pakrančių zonoms. Kasmet vykdant laukų tręšimą bus sudaromi tręšimo planai, kuriuose pateikiami tręšiamų laukų žemėlapiai su pažymėtomis paviršinių vandens telkinių apsauginėmis zonomis ir pakrančių apsauginėmis juostomis, vandenviečių sanitarinėmis apsauginėmis zonomis.

29.6. orui ir klimatui (pvz., aplinkos oro kokybei, mikroklimatui)

Tolstant nuo taršos šaltinių, amoniako koncentracija mažėja ir nei ties pienininkystės komplekso sklypo ribomis, nei artimiausios gyvenamosios aplinkos ore nebeviršija žmonių sveikatos apsaugai nustatytos leistinos ribinės vertės (200 µg/m³).

Planuojama ūkinė veikla reikšmingos neigiamos įtakos orui ir klimatui neturės.

29.7. kraštovaizdžiui, pasižyminčiam estetinėmis, nekilnojamosiomis kultūros ar kitomis vertybėmis, rekreaciniais ištekliais, ypač vizualiniu poveikiu dėl reljefo formų keitimo (pvz., pažeminimo, paaukštinimo, lyginimo), poveikiu gamtiniam karkasui

Kraštovaizdžio draustinių ar kitų vertingų kraštovaizdžio objektų prie PŪV teritorijos, nėra. PŪV sklypas nepatenka į gamtinio karkaso teritorijas. PŪV įgyvendinimo metu vizualinis pokytis nenumatomas, nes analizuojamame sklype nenumatoma statyti jokių naujų pastatų.

29.8. materialinėms vertybėms (pvz., nekilnojamojo turto (žemės, statinių) paėmimas visuomenės poreikiams, poveikis statiniams dėl veiklos sukeliama triukšmo, vibracijos, dėl numatomų nustatyti nekilnojamojo turto naudojimo apribojimų)

Dėl objekto eksploatavimo, neigiamas poveikis materialinėms vertybėms nenumatomas.

29.9. nekilnojamosioms kultūros vertybėms (kultūros paveldo objektams ir (ar) vietovėms) (pvz., dėl veiklos sukeliama triukšmo, vibracijos, žemės naudojimo būdo ir reljefo pokyčių, užstatymo)

Dėl objekto eksploatavimo neigiamas poveikis kultūros paveldo objektams nenumatomas.

30. Galimas reikšmingas poveikis Tvarkos aprašo 29 punkte nurodytų veiksmų sąveikai.

Nurodytų veiksmų sąveika neprognozuojama, todėl reikšmingas poveikis jų sąveikai taip pat nenumatomas.

31. Galimas reikšmingas poveikis Tvarkos aprašo 29 punkte nurodytiems veiksniams, kuri lemia planuojamos ūkinės veiklos pažeidžiamumo rizika dėl ekstremaliųjų įvykių (pvz., didelių pramoninių avarijų ir (arba) ekstremaliųjų situacijų)

Galimas reikšmingas poveikis nurodytiems veiksniams, dėl ekstremaliųjų įvykių ir situacijų nenumatomas.

32. Galimas reikšmingas tarpvalstybinis poveikis aplinkai

Dėl analizuojamo objekto tarpvalstybinis neigiamas reikšmingas poveikis aplinkai nenumatomas.

33. Numatomos priemonės galimam reikšmingam neigiamam poveikiui aplinkai išvengti, užkirsti jam kelią

Planuojama ūkinė veikla reikšmingo neigiamo poveikio aplinkai neturės. Priemonės, numatančios užkirsti kelią reikšmingam neigiamam poveikiui aplinkai:

- Pienininkystės komplekse susidarantis skystas mėšlas bus separuojamas. Po separacijos skysta mėšlo frakcija kaupiama skysto mėšlo rezervuaruose ir projektuojamose lagūnose. Kietą frakciją naudojama užtrūkusių karvių guoliavietėms kurti.
- Skystas mėšlas, gamybinės ir užterštos paviršinės nuotekos bus kaupiamos skysto mėšlo rezervuaruose ir lagūnose. Tirštas mėšlas laikomas esamoje tiršto mėšlo aikštelėje. Talpos pakankamos 6 mėn. trukmės mėšlo sandėliavimui.
- Skysto mėšlo rezervuarai, lagūnos ir tiršto mėšlo aikštelė dengiami šiaudų sluoksniu. Smulkintų šiaudų sluoksnis (30 cm) suformuojamas ant 1 m² mėšlo kaupyklos paviršiaus paskleidžiant apie 15 kg šiaudų. Oro ir kvapų taršos skaičiavimuose priimama, kad ši taršos mažinimo priemonė sulaukys 85 proc. susidarantių kvapo emisijų kiekio.
- Tvartų higienai palaikyti komplekse bus naujamas Plocher preparatas. Tvartų grindys bus purškiami kartą per savaitę.

Remiantis atliktais laboratoriniais tyrimais Plocher preparato privalumai:

- Sruotos ir skystas mėšlas transformuojami iš anaerobinio būvio į aerobinį (nuo puvimo į skaidymąsi), geresnis klimatas tvarte, mažiau musių;
- Geresnė sanitarija, mažiau bakterijų;
- Homogenizuoja sruotas ir skystą mėšlą, mažina kvapus (mažiau įsigeria);
- Laipsniškai mažina paviršinę plutą ir nuosėdas;
- Laistant sruotas, jos nedegina augalų, net ir esant karštam orui;
- Maisto medžiagos išlieka šaknų zonoje ir jas augalai gali įsisavinti;
- Kaupia humusą dirvoje;
- Nėra gruntinio vandens taršos.
- Augalų vegetacijos metu skystas mėšlas išlaistomos tręšimo laukuose. Kasmet, prieš pradėdant laukų tręšimą mėšlu ir sruotomis sudaromi tręšimo planai. Pienininkystės komplekse deklaruotų laukų kiekis yra pakankamas paskleisti 6 mėn. laikotarpyje susikaupusį mėšlą.
- Siekiant sudaryti kuo palankesnes sąlygas darbuotojams bei artimiausiems gyventojams triukšmo prevencijai numatomas sunkiojo autotransporto išvykimas/atvykimas tik dienos metu