

# STUDIJA 501

---

<b>Projekto Nr.</b>	2031
<b>Projekto pavadinimas</b>	Viešbučių paskirties pastato Panevėžio g. 21A, Vilnius, rekonstravimo projektas
<b>Projekto etapas</b>	Projektiniai pasiūlymai (PP)
<b>Statinys</b>	Viešbutis
<b>Statinio adresas (statybos vieta)</b>	Panevėžio g 21A, Vilnius
<b>Statybos rūšis</b>	Rekonstravimas
<b>Naudojimo paskirtis esama:</b>	Prekybos paskirties pastatas (7.3)
<b>Naudojimo paskirtis būsima:</b>	Viešbučio paskirties pastatas (7.1)
<b>Kategorija</b>	Ypatingas
<b>Laida</b>	0
<b>Statytojas</b>	V. Š.
<b>Projekto dalis</b>	SA (statinio architektūra)
<b>Nekilnojamųjų kultūros paveldo vertybių teritorija</b>	Vilniaus senamiestis (16703) vizualinės apsaugos pozonis

Įmonė	Pareigos	Vardas, pavardė	Atestato Nr.	Parašas
<b>MB 501 architects</b>	Direktorius	Martynas Norvila		
	Statinio projekto vadovas	Kęstutis Bakanauskas	A1363/KM-0718	
	Statinio projekto dalies vadovas	Kęstutis Bakanauskas	A1363/KM-0718	
	Architektai	Martynas Norvila Justinas Adomaitis		

Projekto Nr.: 2031  
Projekto pavadinimas: Viešbučių paskirties pastato Panevėžio g. 21A, Vilnius, rekonstravimo projektas  
Statynys: Viešbučio paskirties pastatas (7.1)

### Projektinių pasiūlymų bylos sudėties žiniaraštis

#### TEKSTINIŲ DOKUMENTŲ ŽINIARAŠTIS

Dokumento žymuo	Lapų sk.	Laida	Dokumento pavadinimas	Pastabos
	-	0	Titulinis	
2031-PP-BSŽ-01	-	0	Projektinių pasiūlymų sudėties žiniaraštis	
	-	0	Projektinių pasiūlymų rengimo užduotis	
	-	0	Prisijungimo prie susisiekimo komunikacijų sąlygos	
2031-PP-BSR	-	0	Bendrieji statinio rodikliai	
2031-PP-AR	-	0	Aiškinamasis raštas	

#### BRĖŽINIAI

Dokumento žymuo	Lapų sk.	Laida	Dokumento pavadinimas	Pastabos
2031-PP-SA-SCH.1	-	0	Situacijos schema	
2031-PP-SA-SCH.2	-	0	Urbanistinė idėja	
2031-PP-SA-SCH.3	-	0	Panevėžio g. išsklotinė M 1:500	
2031-PP-SP.00	-	0	Sklypo planas M 1:200	
2031-PP-SP.00	-	0	Suvestinio inžinerinių tinklų plano schema M 1:200	
2031-PP-SA.01	-	0	Pirmo aukšto planas M 1:200	
2031-PP-SA.02	-	0	Antro aukšto planas M 1:200	
2031-PP-SA.03	-	0	Trečio aukšto planas M 1:200	
2031-PP-SA.04	-	0	Stogo planas M 1:200	

2031-PP-BSŽ-01	Lapas	Viso	Laida
	1	2	0

STUDIJA  
501

2031-PP-SA.05	-	0	Rytinis ir vakarinis fasadai M 1:200	
2031-PP-SA.06	-	0	Pietinis ir šiaurinis fasadai M 1:200	
2031-PP-SA.07	-	0	Pjūviai M 1:200	
2031-PP-SA-S.01	-	0	Trečiųjų šalių interesų apsauga	
2031-PP-SA-S.02	-	0	Paaiškinančios schemos	
	-	0	Vizualizacija 1	
	-	0	Vizualizacija 2	
	-	0	Vizualizacija 3	

<b>2031-PP-BSŽ-01</b>	Lapas	Viso	Laida
	2	2	0



## VILNIAUS MIESTO SAVIVALDYBĖS ADMINISTRACIJA

PRITARIU  
Vyriausiasis miesto architektas

(parašas)  
2021 m. \_\_\_\_\_ d.

### PROJEKTINIŲ PASIŪLYMŲ RENGIMO UŽDUOTIS

2021 m.  
Vilnius

1. Statinio projekto pavadinimas: Viešbučių paskirties pastato Panevėžio g. 21A, Vilnius, rekonstravimo projektas.
2. Nustatomi žemės sklypo naudojimo reglamentai

2.1.	užstatymo tipas	Perimetrinis užstatymas
2.2.	užstatymo tankis	30,2 %
2.3.	užstatymo intensyvumas	0,65
2.4.	aukštis (m) nuo statinių statybos zonos esamo žemės paviršiaus	15,00 m
2.5.	maksimali absoliutinė altitudė (m)	172,50 m
2.6.	aukštų skaičius (nuo–iki)	Iki 5 aukštų (skaičiuojamas įskaitant cokolinius, mansardinius aukštus bei antstatus, antresoles)
2.7.	Priklausomųjų želdynų plotas	20%
2.8.	automobilių stovėjimo vietų skaičius	<p>Privalomas automobilių stovėjimo vietas projektuoti vadovaujantis STR 2.06.04:2014 „Gatvės ir vietinės reikšmės keliai. Bendrieji reikalavimai“ ir Vilniaus miesto savivaldybės tarybos patvirtintais sprendimais: 2017-12-20 sprendimu Nr. 1-1312 „Dėl Vilniaus miesto savivaldybės teritorijos suskirstymo į zonas pagal nustatytus automobilių stovėjimo vietų skaičiaus koeficientus schemas, kompensavimo už papildomai įrengtas automobilių stovėjimo vietas tvarkos aprašo ir sutarties formos tvirtinimo“ bei 2021-07-14 sprendimu Nr. 1-1083 „Dėl Vilniaus miesto savivaldybės teritorijos suskirstymo į zonas pagal nustatytus automobilių stovėjimo vietų skaičiaus koeficientus schemas tvirtinimo“.</p> <p>Automobilių stovėjimo vietas pavaizduoti grafiškai, o jų poreikio skaičiavimus aprašyti aiškinamajame rašte. Numatant antžemines automobilių stovėjimo aikštes, jas projektuoti su medžiais ir/ar krūmais, užtikrinant tam reikalingus dangų ir technologinius sprendimus.</p> <p>Vadovaujantis 2018-12-19 Vilniaus miesto tarybos sprendimu Nr. 1-1859 patvirtintu „Vilniaus miesto savivaldybės darnaus judumo planu“ ir skatinant judėjimą mieste alternatyviomis priemonėmis, rekomenduojama didinti dviračių stovėjimo vietų skaičių - ne mažiau kaip 1 vieta 10 proc. darbuotojų skaičiaus.</p>



		Aikštelėse numatyti prieigas dviračių įkrovimui.
2.9.	esamų medžių įvertinimas, taksacija	Atlikti esamų želdinių vertinimą sklype ir – jei projektuojamos dangos priartėja arčiau nei per 5 metrus iki sklypo ribos – valstybinėje žemėje. Želdiniai vertinami remiantis Želdynų ir želdinių inventorizavimo ir apskaitos taisyklėmis (Lietuvos Respublikos aplinkos ministro 2008 m. sausio 8 d. įsakymas Nr. D1-5 „Dėl Želdynų ir želdinių inventorizavimo ir apskaitos taisyklių patvirtinimo“), pateikiama inventorizacijos kortelė, želdinių vertinimo metodika ir esamų želdinių planas. Esamų medžių inventorizacijos plane pažymėti medžių kamienų kaklelio diametrą ir lajos projekciją šalių kryptimis, medžius sunumeruoti, nurodyti rūšis lietuvių ir lotynų kalbomis. Pažymėti orientacinę šaknų apsaugos zoną (ŠAP) vadovaujantis formule - medžio diametras x 12 (Pvz., jei medžio diametras yra 30 cm, ŠAP yra 360cm diametro apskritimas, kurio centras sutampa su medžio centru). Pagrįsti medžių kirtimų būtinumą, jei medžiai kertami, ir ar buvo nagrinėtos alternatyvos medžiams išsaugoti. Saugoti medžius už sklypo ribų. Jei medžių ir/arba krūmų nėra, tai turi būti aprašyta aiškinamojoje dalyje. Numatant medžių (išskyrus uosialapius klevus) kirtimą, taikomas adekvatus kompensavimas (kertamo medžio diametras kompensuojamas tokia pat sodinamų medžių diametrų suma. Želdinių žymėjimo pavyzdį žiūrėti Priede.

### 3. Kiti reikalavimai

3.1.	architektūrinės išraiškos priemonės: medžiagiškumas, spalva, tūrio formos, proporcijos, mastelis	<p>Pastatui keliami aukštos architektūrinės kokybės reikalavimai: pastato architektūrinė išraiška turi atitikti Lietuvos Respublikos Architektūros įstatymo 11 str. ir Lietuvos Respublikos Statybos įstatymo 5 str. nustatytus architektūros kokybės kriterijus.</p> <p>Pastatas savo tūriu bei kompozicija privalo būti kontekstualus aplinkai. Atsižvelgti ir reaguoti į aplinkinio užstatymo charakterį, proporcijas bei mastelį. Pastato vieta sklype turi būti pagrįsta. Nagrinėti būsimą užstatymo įtaką aplinkinėms teritorijoms bei pateikti gatvės išklotinę.</p> <p>Pastato fasado kompozicija privalo derėti prie konteksto, tačiau kartu turi būti šiuolaikiška savo urbanistiniu sprendimu, architektūrine raiška bei technologiniais sprendimais, papildyti ir praturtinti miestovaizdžio charakterį. Pagrįsti planuojamo statinio tūrio sprendimą.</p> <p>Užtikrinti natūralių, geriausia vietinių statybinių medžiagų – plytos, medis, betonas, metalas, stiklas, naudojimą; nurodyti fasadų apdailai parinktas medžiagas.</p> <p>Saugoti, neužgožti, neardyti ir architektūrinėmis priemonėmis pabrėžti susiformavusį kraštovaizdį – reljefą, želdynus ir želdinius.</p> <p>Su prašymu Reg. Nr. A658-554/21(3.3.2.13K-AD24) pateiktų eskizinių projektinių pasiūlymų idėja turi būti tobulinama.</p>
3.2.	reikalavimai sklypo sutvarkymui ir apželdinimui	<p>Pateikti sklypo sutvarkymo ir apželdinimo sprendinius. Vadovautis STR 2.02.02:2004 „Visuomeninės paskirties statiniai“ reikalavimais. Įvertinti kraštovaizdį, sklypo gamtinę situaciją, reljefą. Aiškinamajame rašte motyvuotai apibūdinti teritorijos sutvarkymo planinės ir erdvinės kompozicijos idėją, nurodyti planuojamų augalų rūšinę sudėtį ir motyvus.</p> <p>Pastato išdėstymo sklype sprendiniai ir užstatymo rodikliai privalo atitikti urbanistinį kontekstą - teritorijoje susiklosčiusią ar tikslingai formuojamą užstatymo tipologiją ir jai būdingus užstatymo rodiklius (intensyvumą, tankį, aukštumą).</p> <p>Želdiniais švelninti vizualinę pastato įtaką aplinkai, želdinti medžiais ir krūmais sklypo ribas. Siekiant užtikrinti kuo</p>

		<p>aukštesnę ekosisteminę želdinių vertę, sklypo plano želdiniams taikomi šie prioritetai: išsaugomi esami medžiai ir želdinių masyvai, projektuojami medžiai (aukštaūgės rūšys), projektuojami medeliai (žemaūgės rūšys) ir krūmai bei žemę dengiantys krūmų masyvai, projektuojami žoliniai medingi augalai, tausojančio šienavimo pieva. Taip pat parenkamos aplinkai būdingos, vietinės šalies augalų rūšys. Žemiausią ekosisteminę vertę turinti veja ir svetimžemiai augalai projektuojama tik funkciškai tam pagrįstuose plotuose.</p> <p>Priklausomųjų želdynų plotams nepriskiriami plotai: užstatymo; pravažiavimų, šaligatvių ir nuogrindžių (įrenginių, skirtų vandens pašalinimui nuo statinių ir jų konstrukcijų); požeminių garažų antžeminės dalies, jei joje natūraliame grunte neauga medžiai ir krūmai; sporto aikštynų ir sporto aikštelių; ažiūrinų, korio tipo dangų plotai.</p> <p>Jei medžiai projektuojami dangoje ar ant perdangų, užtikrinti technologines priemones jų kokybiškam augimui (netankinto grunto storis ant perdangos turi būti ne mažesnis kaip 0,8 m, medžiui ir ne mažesnis kaip 0,4 m krūmui. Medžiams dangoje numatyti ne mažiau nei 6 m<sup>3</sup> nesutankinto grunto šaknims (tam užtikrinti privaloma naudoti dirvožemio struktūrą ir aeraciją užtikrinančias technologijas). Sprendinius pavaizduoti pjūviuose.</p> <p>Pasiūlyti tvarius lietaus vandens surinkimo ir kitus tvarią aplinką formuojančius sprendinius panaudojant susiklosčiusios gamtinės situacijos potencialą. Sąlyginis didžiausias leidžiamas nelaidžių dangų kiekis sklype - 40 %.</p> <p>Formuojant naujų kvartalų urbanistinę struktūrą ar papildant esamus kvartalus naujais pastatais, diegiami perimetriniam užstatymui būdingi principai: pastatais, želdiniais ir gerbūvio elementais atskiriamos viešos (gatvių, aikščių, skverų,) erdvės nuo privačių kiemo erdvių; pastatai statomi pagal gatvės erdvę formuojančias užstatymo linijas; kiemo erdvės formuojamos fiziniiais ar emociniais barjeriais kuriant konkrečiai bendruomenei priklausančių erdvių ribas su akcentuojamais patekimais į ją.</p> <p>Pirmuosiuose pastatų, esančių palei C ir žemesnės kategorijos gatves ir viešąsias erdves, aukštuose negalimi aklini fasadai, parkingai ir garažai. Palei gatvės fasadus (tarp gatvės/pravažiavimo ir fasadų) neleidžiamas antžeminių automobilių stovėjimo vietų įrengimas. Pastatai, susisiekimo infrastruktūra ir viešos erdvės pritaikytos tokiai judumo dalyvių hierarchijai: pėstysis &gt; dviratininkas &gt; viešas transportas &gt; automobilis.</p> <p>Viešųjų erdvių judėjimo traktuose, šaligatviuose, pėsčiųjų ir dviračių takuose negali būti judėjimui kliudančių elementų – patekimams į patalpas reikalingų laiptų, pandusų, taip pat atramų, ženklavimo įrenginių ir pan.</p> <p>Nurodyti atstumus nuo automobilių stovėjimo vietų/saugyklų iki sklypo ribų, gretimų gyvenamųjų namų langų.</p> <p>Išlaikyti norminius atstumus nuo planuojamo pastato iki sklypo ribos arba gauti sutikimus atstumo mažinimui.</p> <p>Sklype planuojama veikla neturi daryti neigiamo poveikio greta esančioms gyvenamosios paskirties teritorijoms.</p>
3.3.	konteksto sąlygojami reikalavimai	<p>Vadovautis 2007-02-14 LR Aplinkos ministro įsakymu Nr. D1-96 patvirtintomis "Gamtinio karkaso nuostatomis".</p> <p>Planuojamu užstatymu formuoti kvartalo perimetrą bei tobulinti esamus funkcinius ryšius teritorijoje.</p> <p>Patalpų planinė struktūra – atitinkanti statinio naudojimo paskirtį. Jeigu pastatas suprojektuotas taip, kad gali būti</p>

		<p>išparduotas dalimis (suformuojant gyvenamosios paskirties turtinius vienetus), bet neturės pagal funkciją reikalingos aptarnavimo infrastruktūros: neleidžiama viršyti gyvenamajai paskirčiai nustatytų užstatymo intensyvumo ir kitų rodiklių; nepaisant būsto pavadinimo, reikalaujama įrengti visą pastatui reikalingą viešąją infrastruktūrą – želdynus, vaikų žaidimo ir sporto aikšteles, automobilių stovėjimo aikšteles pagal gyvenamiesiems pastatams taikomas normas.</p> <p>Vadovaujantis Bendrojo plano (TPDR Reg. Nr. T00086338) tekstiniu reglamentu Nr. 07 ir 33. Kadangi teritorijai ar jos daliai taikomas Šlaitų apsaugos ir tvarkymo reglamentas, todėl prašome pateikti urbanistinio konteksto analizę su nurodytais pastatų aukščio, užstatymo tankio ir intensyvumo parametrais (įvertinus analizės projektinių pasiūlymų rengimo užduotyje nurodyti žemės sklypo naudojimo reglamentai gali būti griežtinami).</p> <p>Vadovautis 2020-10-15 Vilniaus miesto savivaldybės administracijos direktoriaus įsakymu Nr. 30-2419/20 patvirtintomis „Nekilnojamojo kultūros paveldo tvarkybos gairėmis“. Rekonstravimo projektinių pasiūlymų sprendinius teikti peržiūrėti/derinti Vilniaus miesto Kultūros paveldo apsaugos poskyriui.</p> <p>Užtikrinti reikalavimus, keliamus žmonėms su negalia (STR 2.03.01:2019 „Statinių prieinamumas“).</p> <p>Projektiniai pasiūlymai turi būti suderinti su LR Statybos įstatymo 14 straipsnio 1 dalies 13 ir 15 punktuose nurodytais asmenimis.</p> <p>Atkreipiame dėmesį, kad valstybines žemės nuomos sutarties projektas iki projektinių pasiūlymų tvirtinimo turi būti įregistruotas.</p>
3.4.	reikalavimai susisiekimo ir inžinerinių tinklų plėtrai	<p>Susisiekimo ir inžinerinių tinklų sprendiniai – pagal juos eksploatuojančių institucijų sąlygas.</p> <p>Vadovautis „Susisiekimo pėsčiomis projektų Vilniaus miesto savivaldybėje rengimo ir įgyvendinimo rekomendacijomis“.</p>
3.5.	kiti teritorijų planavimo dokumentuose nustatyti reikalavimai (bendruosiuose, specialiuosiuose planuose)	<p>Vadovautis Vilniaus miesto savivaldybės teritorijos bendrojo plano (TPDR Reg. Nr. T00086338) sprendiniais. Įvertinti Vilniaus senamiesčio (Nekilnojamosios kultūros vertybės unikalus kodas 16073, buvęs kodas U1P) nekilnojamo kultūros paveldo apsaugos specialiojo plano sprendinius.</p>
3.6.	su projekto įgyvendinimu susijusi būtina viešosios infrastruktūros plėtra	<p>Nagrinėti sklypo prieigas ir įvertinti viešosios infrastruktūros (gatvės, pėsčiųjų ir dviračių takų, apšvietimo) atnaujinimo ar plėtos poreikį.</p>
3.7.	projektinių pasiūlymų vaizdinės informacijos parengimas	<p>Projektinių pasiūlymų sudėtis pagal STR1.04.04:2017 „Statinio projektavimas, projekto ekspertizė“ 13 priedo reikalavimus. Projektiniai pasiūlymai viešinami STR1.04.04:2017 „Statinio projektavimas, projekto ekspertizė“ VIII skyriuje nustatyta tvarka. Užtikrinti visuomenės informavimą STR „Statinio projektavimas, projekto ekspertizė“ VIII skyriuje nustatyta tvarka; informacinis stendas turi būti pakankamo dydžio (ne mažiau kaip 0,5 kv. m), stende pateikiama statinių išdėstymo sklype su gretima urbanistine aplinka vizualizacija, nurodoma stendo įrengimo ir išmontavimo datos ir kita privaloma informacija. Stendo vieta prie statybos objekto parenkama aiškiai matomoje vietoje, kad būtų užtikrintas projektinių pasiūlymų viešinimas ir visuomenės informavimas.</p> <p>Vadovaujantis 2019 m. gruodžio 16 d. Vilniaus miesto savivaldybės administracijos direktoriaus įsakymu Nr. 30-3178/19 patvirtintu „Projektinių pasiūlymų ir techninio projekto įtraukimo į GIS duomenų bazę ir geoportalą „Vilnius 3D</p>

		planas“ tvarkos aprašu, projekto medžiaga pateikiama įtraukti į GIS duomenų bazę ir geoportalą „Vilniaus 3D planas“.
--	--	--

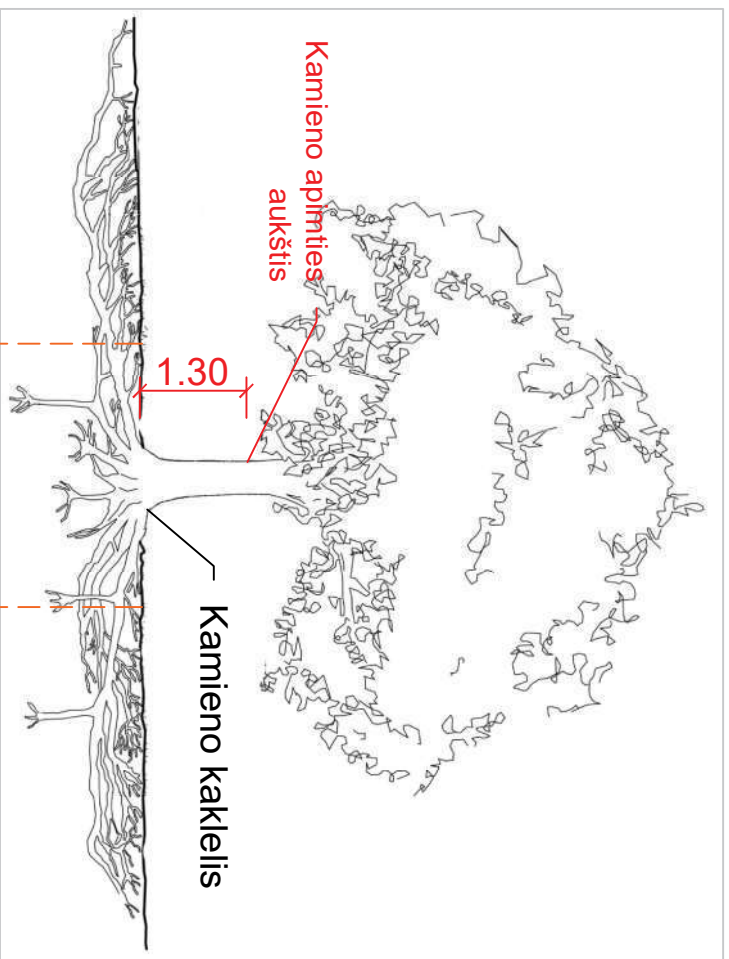
Ramunė Butvilienė, [ramune.butviliene@vilnius.lt](mailto:ramune.butviliene@vilnius.lt)

Lietuvos Respublikos viešojo administravimo įstatymo 36 straipsnis: asmuo turi teisę apskųsti viešojo administravimo subjekto priimtą administracinės procedūros sprendimą savo pasirinkimu administracinių ginčų komisijai arba administraciniam teismui įstatymų nustatyta tvarka.



VILNIUS

# Grafinis/informacinis medžių žymėjimas plane ir medžių inventORIZACIJOS lentelės sudėtis



**Saugomas pomedžio ploto diametro apskaičiavimas - kamieno kaklelio diameteras  $\varnothing$  x 5 skersmenys, kuriame saugomas esamas gruntas ir vengiama grunto nukasimo, užpylimo, šaknų suspaudimo darbų**

## POMEDŽIO PLOTŲ APSAUGOS REŽIMAI:

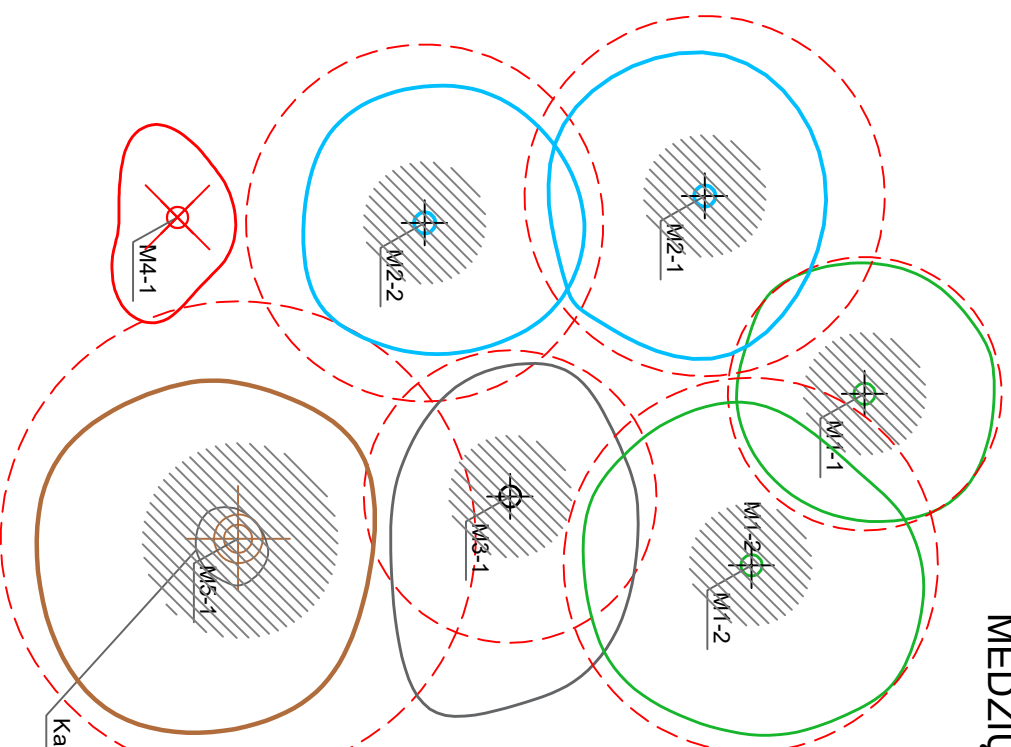
1. iki 5x kamieno  $\varnothing$  - gyvenbiškai svarbus maksimaliai saugomas pomedžio plotas, kuriame vengiama transportavimo, įrengimo ar sandėliavimo veiklų, o statybų metu aptveriamas laikina tvora.
2. iki 12x kamieno  $\varnothing$  - pomedžio plotas, kuriame naudotinas oro kastuvas arba rankinis darbas, o kietosioms dangoms skirti pasluoksniai pildomi struktūriniu gruntu, jeigu nėra kitos alternatyvos, važiuojama transporto priemonėmis, kurių svoris yra iki 2 tonų, o važiuojamojo ploto pagrindas tolygiai išklotas specialiomis svorio centru paskirstančiomis laikininojo kelio plokštėmis.

**Pastaba 1:** Jei medžių šalinimas yra numatytas DP, pažymima šių medžių lajos projekcija plane bei kamieno kaklelio diameteras.

**Pastaba 2:** Rengiant topo nuotrauką, atliekama medžių taksacija su tikslia medžio kamieno ašies vieta.

## ŽELDINIŲ INVENTORIZACIJOS LENTELĖS PAVYZDYS

Nr. plane	Medžio rūšis lietuviškai	Medžio rūšis lotyniškai	Kamieno diameteras cm 1.30 m aukštyje	Kamieno diameteras ties kamieno kakleliu $\varnothing$ cm	Saugomas pomedžio x12 plotas m2 *	Lajos projekcija Š,R,P,V kryptimis m	Medžio būklės indeksas 1, 2, 3, 4,5	Siūlomos/būtiniosios arboristinės/tvarkymo priemonės
1	2	3	4	5	6	7	8	9
M-1	Paprastoji pušis	Pinus sylvestris	32	40	15,08	3; 4,3; 6; 3,4	1	Formuojamasis genėjimas

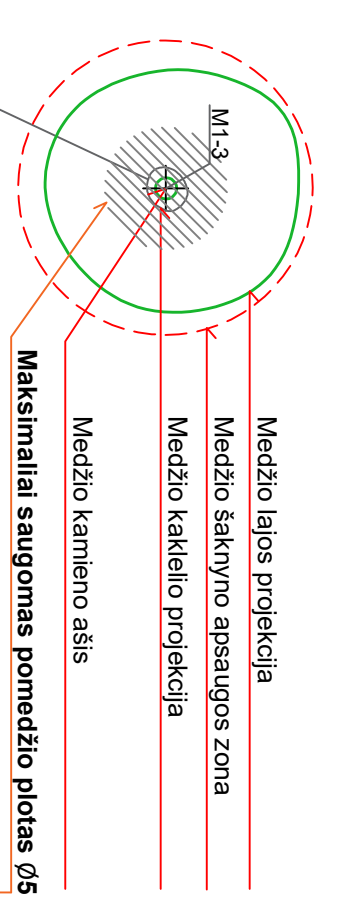


## MEDŽIŲ LAJOS IR ŠAKNYNO PROJEKCIJOS ŽYMĖJIMAS BRĖŽINYJE

### Medžio būklės indeksas

- 1 - GEROS BŪKLĖS MEDIS  
žymens spalva RGB - 23,181,44
- 2 - PATENKINAMOS BŪKLĖS MEDIS  
žymens spalva RGB - 0,191,255
- 3 - BLOGOS BŪKLĖS MEDIS  
žymens spalva RGB - 99,100,102
- 4 - ŠALINAMAS MEDIS  
žymens spalva RGB - 205,32,39
- 5 - SAUGOMO GAMTOS OBJEKTO STATUSĄ TURINTIS MEDIS  
žymens spalva RGB - 176,108,59

\* Šaknų saugojimo zonos apskaičiavimo pavyzdys, kai kamieno diameteras ties medžio kamieno kakleliu yra 0.40 cm  
Šaknų saugojimo zonos diameteras 0.40m x 12 = 4.8m  
Šaknų saugojimo zonos plotas  $\pi \times 4,8 \approx 15,08m^2$



**DETALŪS METADUOMENYS**

<b>Dokumento sudarytojas (-ai)</b>	Vilniaus miesto savivaldybė 188710061, Konstitucijos pr. 3, LT-09601, Vilnius
<b>Dokumento pavadinimas (antraštė)</b>	DĖL PROJEKTINIŲ PASIŪLYMŲ UŽDUOTIES PATVIRTINIMO PANEVĖŽIO G. 21A
<b>Dokumento registracijos data ir numeris</b>	2021-08-27 Nr. A659-475/21(3.3.2.26E-VMA)
<b>Dokumento gavimo data ir dokumento gavimo registracijos numeris</b>	–
<b>Dokumento specifikacijos identifikavimo žymuo</b>	ADOC-V1.0
<b>Parašo paskirtis</b>	Pasirašymas
<b>Parašą sukūrusio asmens vardas, pavardė ir pareigos</b>	Mindaugas Pakalnis, Vyriausiojo miesto architekto skyriaus vedėjas, Vyriausiojo miesto architekto skyrius
<b>Sertifikatas išduotas</b>	MINDAUGAS,PAKALNIS LT
<b>Parašo sukūrimo data ir laikas</b>	2021-08-27 17:57:20 (GMT+03:00)
<b>Parašo formatas</b>	XAdES-T
<b>Laiko žymoje nurodytas laikas</b>	2021-08-27 17:57:34 (GMT+03:00)
<b>Informacija apie sertifikavimo paslaugų teikėją</b>	EID-SK 2016, AS Sertifitseerimiskeskus EE
<b>Sertifikato galiojimo laikas</b>	2020-11-03 20:19:13 – 2025-11-02 23:59:59
<b>Informacija apie būdus, naudotus metaduomenų vientisumui užtikrinti</b>	"Registravimas" paskirties metaduomenų vientisumas užtikrintas naudojant "RCSC IssuingCA, VI Registru centras - i.k. 124110246 LT" išduotą sertifikatą "Dokumentų valdymo sistema Avilys, Vilniaus miesto savivaldybės administracija, į.k.188710061 LT", sertifikatas galioja nuo 2018-12-27 14:17:37 iki 2021-12-26 14:17:37
<b>Pagrindinio dokumento priedų skaičius</b>	1
<b>Pagrindinio dokumento priedamų dokumentų skaičius</b>	–
<b>Priedamo dokumento sudarytojas (-ai)</b>	–
<b>Priedamo dokumento pavadinimas (antraštė)</b>	–
<b>Priedamo dokumento registracijos data ir numeris</b>	–
<b>Programinės įrangos, kuria naudojantis sudarytas elektroninis dokumentas, pavadinimas</b>	Dokumentų valdymo sistema „Avilys“, versija 3.5.45.1
<b>Informacija apie elektroninio dokumento ir elektroninio (-ių) parašo (-ų) tikrinimą (tikrinimo data)</b>	Atitinka specifikacijos keliamus reikalavimus. Visi dokumente esantys elektroniniai parašai galioja (2021-08-27 20:12:00)
<b>Paieškos nuoroda</b>	–
<b>Papildomi metaduomenys</b>	Nuorašą suformavo 2021-08-27 20:12:00 Dokumentų valdymo sistema „Avilys“



**VILNIAUS MIESTO SAVIVALDYBĖS ADMINISTRACIJA**

Išduodamos pagal pateiktą statytojo (užsakovo) prašymą 2021-02-04 Nr. A348-185/21

**PRISIJUNGIMO PRIE SUSISIEKIMO KOMUNIKACIJŲ SĄLYGOS**

2021-02-24 Nr. 21/377

**Projekto pavadinimas** Gyvenamosios ir komercinės paskirties pastatų Dzūkų g. 35B ir Panevėžio g. 21A, Vilniuje, statybos projektas

**Statytojas (užsakovas)** V Š

**Susisiekimo komunikacijų sąlygos**

Žemės sklypo trinkelių dangos eismo jungtį įjungti į Panevėžio gatvę, panaikinant esamą eismo jungtį su Panevėžio gatve.

Projektuojamos eismo jungties parametrai ir medžiagiškumas tvirtinami Inžinerinių statinių projektų ir projektinių pasiūlymų vertinimo darbo grupėje.

Vyriausiasis patarėjas,  
laikinai einantis vyriausiojo inžinieriaus pareigas

Anton Nikitin

INFORMACIJA STATYTOJUI: Vadovaujantis Infrastruktūros plėtros įstatymo 7 straipsnio 3 dalimi turėsite teikti pasiūlymą dėl infrastruktūros plėtros sutarties sudarymo, jei siekiama suprojektuoti, įrengti ir (ar) pastatyti kompleksinio ir (ar) specialiojo teritorijų planavimo dokumentuose suplanuotą savivaldybės infrastruktūrą ar atskirus šios infrastruktūros elementus arba vadovaujantis Savivaldybės infrastruktūros plėtros įmokos nustatymo metodika, patvirtinta Lietuvos Respublikos Vyriausybės 2020 m. gruodžio 30 d. nutarimu Nr. 1475 „Dėl kompensacijos savivaldybių infrastruktūros plėtros iniciatoriams už jų patirtas išlaidas apskaičiavimo ir išmokėjimo tvarkos aprašo ir savivaldybės infrastruktūros plėtros įmokos nustatymo metodikos patvirtinimo“, turėsite teikti prašymą apskaičiuoti įmoką (pagal Metodikos 1 priede pateiktą formą). Vadovaujantis minėta Metodika, prašymas apskaičiuoti įmoką turi būti pateikiamas prieš pateikiant prašymą išduoti statybą leidžiantį dokumentą arba iki statybos darbų pradžios, kai statybą leidžiantis dokumentas neprivalomas.

## BENDRIEJI STATINIO RODIKLIAI

Viešbučių paskirties pastato Panevėžio g. 21A, Vilnius, rekonstravimo projektas	Mato vienetas	Kiekis	Pastabos
<b>SKLYPAS</b>			
<b>Panevėžio g. 21A</b>			
1. sklypo plotas	ha	0,0397	
2. sklypo užstatymo intensyvumas		0,34	
3. sklypo užstatymo tankis	%	30,2	
4. sklypo užstatymo plotas	m <sup>2</sup>	127	
5. žalių dangų plotas sklype	%	20	
<b>PASTATAI</b>			
1. Pastato paskirties rodikliai (gamybos, kitos planuojamos ūkinės veiklos, paslaugų apimtis, butų, vietų, lovų, bendras ir aptarnaujamų žmonių skaičius, kiti rodikliai).	Viešbučio paskirties pastatas (7.1)		
2. Pastato bendrasis plotas.*	m <sup>2</sup>	145,32	
3. Pastato naudingasis plotas. *	m <sup>2</sup>	145,32	
3.1 Viešbučio paskirties		70,99	
3.2 Gyvenamosios paskirties		58,97	
4. Pastato tūris.*	m <sup>3</sup>	1220	
5. Aukštų skaičius.*	vnt.	3	
6. Pastato aukštis. *	m	12,43	<i>Nuo statybos zonos esamos žemės paviršiaus vidutinės altitudes; abs. alt. 169.93</i>
7. Butų skaičius	vnt.	1	
7.1. Automobilių stovėjimo vietų skaičius (sklype)	vnt.	5	
8. Energinio naudingumo klasė		A++	
9. Pastato (patalpų) akustinio komforto sąlygų klasė		C	
10. Statinio atsparumo ugniai laipsnis		I	

2031-PP-SA-AR	Lapas	Viso	Laida
	1	8	0



## AIŠKINAMASIS RAŠTAS

### 1. ĮVADAS

#### 1.1. Projekto rengimo pagrindas

Viešbučių paskirties pastato Panevėžio g. 21A, Vilnius, rekonstravimo projektas parengtas statytojo V. Š. užsakymu, vadovaujantis:

- Užsakovo pateikta projektavimo užduotimi;
- NT registro centrinio duomenų banko išrašu;
- Žemės sklypo planu;
- Savivaldybės išduota projektinių pasiūlymų rengimo užduotimi.

Projektas parengtas ant galiojančios atliktos topografinės nuotraukos pagrindo.

Šio Projekto autorinės teisės yra MB „501 architects“ nuosavybė ir remiantis LR įstatymais, projektas negali būti platinamas be autorių sutikimo. Projekto pakeitimai galimi tik suderinus su šio projekto autoriumi ir atitinkamomis institucijomis įstatymų numatyta tvarka.

Projektas atitinka statybos normas ir taisykles, ekologinius, higienos ir priešgaisrinius reikalavimus. Nepažeidžia trečiųjų asmenų interesų. Atskiroms statinio projekto dalimis privalomi ir normatyviniai, reglamentuojantys dokumentai nurodyti kiekvienoje projekto dalyje.

#### 1.2. Kompiuterinės programos, kuriomis parengtas projektas:

- Archicad 24
- Libre Office

#### 1.3. Duomenys apie statybos rūšį

- **Statinys** – Viešbučio paskirties pastatas (7.1)
- **Statybos adresas** – Panevėžio g 21A, Vilnius
- **Statybos rūšis** – Rekonstravimas
- **Statinio kategorija** – Ypatingas
- **Projektavimo studija** – Projektiniai pasiūlymai
- **Statytojas** – V.Š.

## 2. ESAMA SITUACIJA

Rekonstruojamas prekybos paskirties pastatas yra Panevėžio g. 21A, Vilniuje. Žemės sklypo (kadastro Nr. 0101/0071:355) pagrindinė naudojimo paskirtis – kita, naudojimo būdas – komercinės paskirties objektų teritorijos, sklypo plotas 397 m<sup>2</sup>.

2031-PP-SA-AR	Lapas	Viso	Laida
	2	8	0



1 pav. Objekto vieta

Specialiosios žemės naudojimo sąlygos ir apribojimai:

1. Vandens tiekimo ir nuotekų, paviršinių nuotekų tvarkymo infrastruktūros apsaugos zonos
2. Kultūros paveldo objektų ir vietovių teritorijos, jų apsaugos zonos (V skyrius, pirmasis skirsnis)
3. Elektros tinklų apsaugos zonos (III skyrius, ketvirtasis skirsnis)

### 3. GRETIMYBĖS

Projektuojamas pastatas yra Panėvėžio g. 21A, Vilniuje, Naujininkų rajone. Teritorija pasižymi gelsvos plytinės architektūros palete. Vyraujantis („foninis“) pastatų aukštis (aukštų skaičius) – 5 aukštai. Aplinkiniuose sklypuose kultūros paveldo objektų nėra.

Greta esančios teritorijos daugiausia užstatytos sovietiniais daugiabučiais ir sodybinio užstatymo namais. Gretimame sklype Panevėžio g. 23 neseniai baigtas statyti penkių aukštų daugiabutis gyvenamasis namas.



<b>2031-PP-SA-AR</b>	Lapas	Viso	Laida
	3	8	0

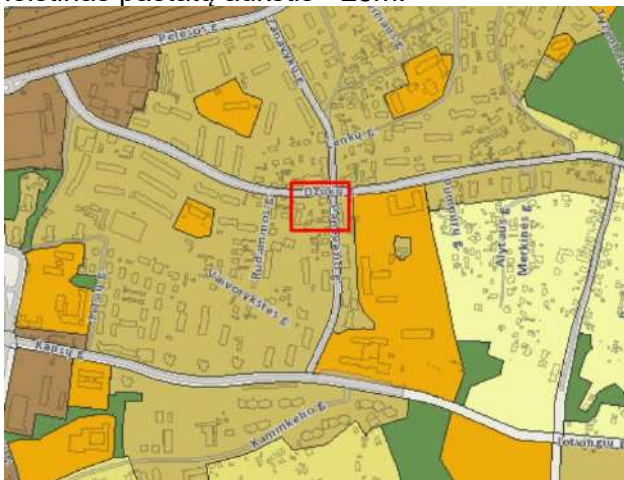
2 pav. Naujininkų vystomų teritorijų schema

#### 4. TERITORIJŲ PLANAVIMO DOKUMENTAI

Nagrinėjamoje teritorijoje galioja šie dokumentai:

Vilniaus miesto savivaldybės teritorijos bendrasis planas (Reg.Nr. T00086338), patvirtintas Vilniaus miesto savivaldybės tarybos 2021-06-02 sprendimu Nr. 1-972. Projektuojamas sklypas patenka į NAU-2-3, intensyvaus užstatymo gyvenamąją zoną. Vyrauja gyvenamoji, komercinė veikla.

Maksimalus užstatymo intensyvumas - 1,2, užstatymo tankis – 40%, Maksimalus leistinas pastatų aukštis - 25m.



2 pav. Vilniaus miesto savivaldybės bendrojo plano ištrauka.

NAU-2-3	Intensyvaus užstatymo gyvenamoji zona	GG;GM;PA;SI	KT	G2;K;V;R;B;I2;E	21,0	5	-	25		
pr_u;pr_a; mv;lp	1.2	40	1000	-	40	5000	01;02;03;05; 07;18;20;32; 33;36;39	1	7	1

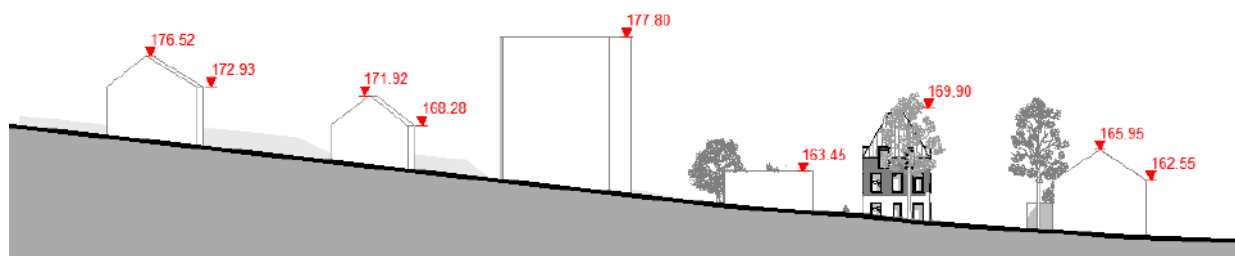
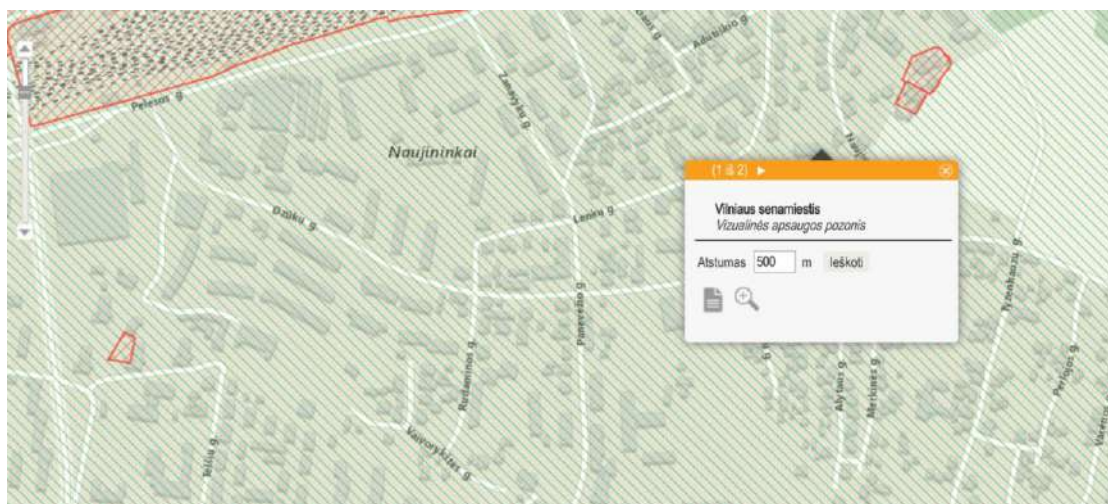
3 pav. Vilniaus miesto savivaldybės teritorijos bendrasis planas. Sprendiniai. Aiškinamasis raštas. Priedas 1.

#### 5. KULTŪROS PAVELDO APSAUGA

Kultūros paveldo vertybės – sklypas nepatenka į Vilniaus senajo miesto ir priemiesčių archeologinę vietovę (unikalus objekto kodas 25504). Atsižvelgiant į tai visi žemės kasybos darbai sklype atliekami su archeologo priežiūra. Sklypas patenka į Kultūros vertybių registre registruotos nekilnojamojo kultūros paveldo vietovės - Vilniaus senamiesčio (unik. kodas 16073) vizualinės apsaugos pozonį.

2031-PP-SA-AR	Lapas	Viso	Laida
	4	8	0

# STUDIJA 501



Panevėžio g. Išsklotinė

Nagrinėjant būsimo užstatymo įtaką gretimybėms padaryta Panevėžio gatvės išsklotinė. Panevėžio 21A sklypas ribojasi su Panevėžio gatve, todėl projektuojamu užstatymu siekiama formuoti Panevėžio gatvės perimetrą. Numatomas užstatymo tipas atitinka Vilniaus miesto savivaldybės projektinių pasūlymų užduotyje numatytą perimetrinį užstatymo tipą. Rekonstruojamo pastato tūris savo masteliu derinamas prie Panevėžio gatvės ruože charakteringo užstatymo. Panevėžio gatvės ruože esantys pastatai panašūs savo aukščiui, užstatymo plotu, tūrio proporcija. Numatomas užstatymas papildo, neužgožia, susiformavusio tūrio/ervės charakterio gatvės ruože. Saugomai teritorijai projektuojamo pastato sprendiniai įtakos nedaro.



<b>2031-PP-SA-AR</b>	Lapas	Viso	Laida
	5	8	0

## 6. STATINIO PASKIRTIS

Viešbučio paskirties pastatas (7.1)

## 7. SKLYPO SPRENDINIAI

Į sklypą patenkama tiesiai iš Panevėžio gatvės. Patekimas tenkina ŽN keliamus reikalavimus. Sklypo žalių dangų plotas ne mažesnis nei 20 % sklypo ploto. Numatomais želdiniais siekiama švelninti vizualinę pastato įtaką aplinkai. Žemaūgiais krūmais apželdinamos sklypo ribos, išsaugomas brandus medis Panevėžio gatvės fasade. Parenkamos aplinkai būdingos, vietinės šalies augalų rūšys. Dėl viešos pastato paskirties, patenkant į sklypą iš Panevėžio gatvės, stengiamasi vengti fizinių ir emocinių barjerų. Tačiau, tarp Panevėžio gatvės 21A ir Dzūkų 35B sklypų, siekiama sukurti emocinį barjerą, numatant skirtingas dangas, komponuojant žemaūgius želdinius, tam kad viešbučio lankytojai nesinaudotų daugiabučio bendruomenės erdvėmis.

## 8. PROJEKTINIAI SPRENDINIAI

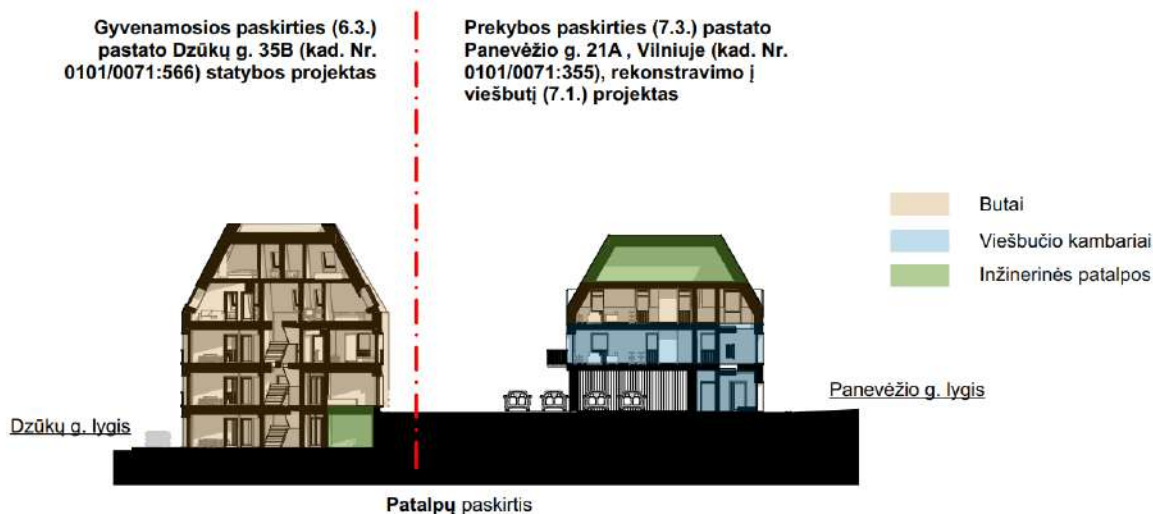
### 8.1. Architektūrinė išraiška

Panevėžio g. 21A sklype turis komponuojamas išlaikant Panevėžio gatvės atkarpos charakterį. Tūris atsukamas trumpąja kraštine į gatvę. Kartu siekiama išlaikyti Panevėžio gatvės atkarpos išsklotinės tūrio ir erdvės tarp pastatų santykį. Panevėžio g. 21A tūrio proporcija siekiama prisiderinti prie gretimų šlaitinių pastatų proporcijų.

Pastato fasado kompozicija derinama prie Panevėžio gatvės ruožui būdingo smulkaus, žmogiško mastelio. Viešbučio fasadas derinamas prie konteksto, tačiau aiškiai atskiria architektūrine raiška bei technologiniais sprendimais, todėl praturtina miestovaizdžio charakterį. Rekonstruojamas pastatas numatomas su šlaitiniais stogais tam, kad atlieptų gretimybėms būdingą architektūrinę išraišką.

Fasdų apdailai numatomos natūralios medžiagos: sienos mūrinės (klinkerio apdaila), stogai metaliniai (skardos lakštai).

### 8.2. Pastato planinė struktūra



2031-PP-SA-AR	Lapas	Viso	Laida
	6	8	0



Viešbutis projektuojamas trijų aukštų ir inžinerine pastoge. Į pastatą patenkama per pirmo aukšto laiptinę. Pastate yra keltuvas neįgaliesiems.

Viešbučio antrame aukšte planuojamas viešbučio kambarys, trečiame įrengiamas butas. Dalis pirmo aukšto naudojamas kaip automobilių saugykla. Pastogėje planuojama talpinti inžineriją.

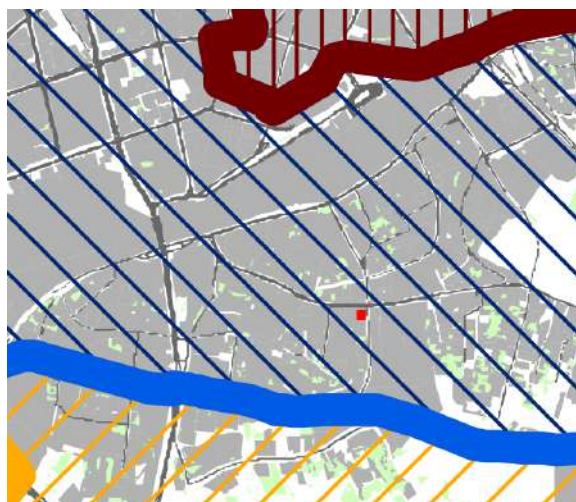
## 8.2. Apdaila

Viešbučio apdaila derinama su rekonstruojamu Dzūkų g. 35B pastatu. Sienoms numatoma keramikos (klinkerio) apdaila, stogui – skardos lakštai. Apdaila turi atitikti I atsparumo ugniai kategorijai keliamus reikalavimus.

## 9. AUTOMOBILIŲ STOVĖJIMO VIETOS

Automobilių stovėjimo ir saugojimo vietos projektuojamos sklypo ribose. Projektuojama požeminė automobilių aikštelė, privalomų vietų skaičius nustatomas remiantis STR 2.06.04:2014 „Gatvės ir vietinės reikšmės keliai. Bendrieji reikalavimai“.

2012-11-07 Vilniaus miesto savivaldybės taryba sprendimu Nr. 1-861 patvirtino „Vilniaus miesto savivaldybės teritorijos suskirstymo į zonas pagal nustatytus automobilių stovėjimo vietų skaičiaus koeficientus schemą“, kurioje planuojama teritorija patenka į automobilių stovėjimo 2.1 zoną, nustatomas  $K_{min} = 0,5$  koeficientas automobilių vietų skaičiavimui.



Sutartiniai ženklai				
$K_{min}$ - minimalų leidžiamą automobilių vietų skaičių nustatantis koeficientas				
$K_{max}$ - maksimalų leidžiamą automobilių vietų skaičių nustatantis koeficientas				
Zonos Nr.	Zonos pavadinimas	$K_{min}$	$K_{max}$ antžeminėms vietoms	$K_{max}$ požeminėms vietoms
1.	Senamiestis	0,25	0,50	1,0
2.	Miesto centras	0,50	0,75	-
2.1.	Miesto centras dešiniajame Neris krante	0,50	0,60	1,0
3.	Prioritetinė kompaktiška teritorija apie miesto centrą	0,75	-	-
4.	Likusi miesto teritorija	1,0	-	-

Parengė: Vilniaus miesto savivaldybės administracijos vyriausiojo architekto skyrius

6 pav. Vilniaus miesto savivaldybės teritorijos suskirstymo į zonas pagal nustatytus automobilių stovėjimo vietų skaičiaus koeficientus schema

Sklype projektuojamos automobilių parkavimo vietos skirtos „**Gyvenamosios paskirties (daugiabučio) pastato Dzūkų g. 35B, Vilniaus m. rekonstravimo projektas**“ ir „**Viešbučio paskirties pastato Panevėžio g. 21A, Vilnius, rekonstravimo projektas**“ automobilių parkavimo vietų poreikiui užtikrinti.

Pagal STR 2.06.04:2014 („Gatvės ir vietinės reikšmės keliai. Bendrieji reikalavimai“) XIII skyriaus 30 lentelėje nustatytą automobilių stovėjimo vietų reglamentavimą Automobilių stovėjimo vietų minimalus skaičius:

2031-PP-SA-AR	Lapas	Viso	Laida
	7	8	0

Butai (1 vieta 1 butui) - 7 butai = 7 vietos

Viešbučiai (1 vieta 2 kambariams(numeriams))  $1/2 = 0,5$  vietos + 1 butas = 1,5 vieta (2 vietos)

Projektuojamų parkavimo vietų skaičius:

- Dzūkų g. 35B – **7 vietos**
- Panevėžio 21A – **2 vietos**

Remiantis „Vilniaus miesto savivaldybės teritorijos suskirstymo į zonas pagal nustatytus automobilių stovėjimo vietų skaičiaus koeficientus schema“ parkavimo vietų poreikiui **taikomas 0,5 koeficientas.**

Projektuojamų parkavimo vietų skaičius (pritaikius koeficientą):

- Dzūkų g. 35B – **4 vietos**
- Panevėžio 21A – **1 vietos**

Viso projektuojamuose pastatuose reikia **5** automobilių parkavimo vietų. Projektuojama - **5** automobilių parkavimo vietų.

Dviračių kiekis nustatomas remiantis STR 2.06.04:2014 „Gatvės ir vietinės reikšmės keliai. Bendrieji reikalavimai“, kur 1 dviračių stovėjimo vieta skaičiuojama 250m<sup>2</sup> bendrojo ploto.

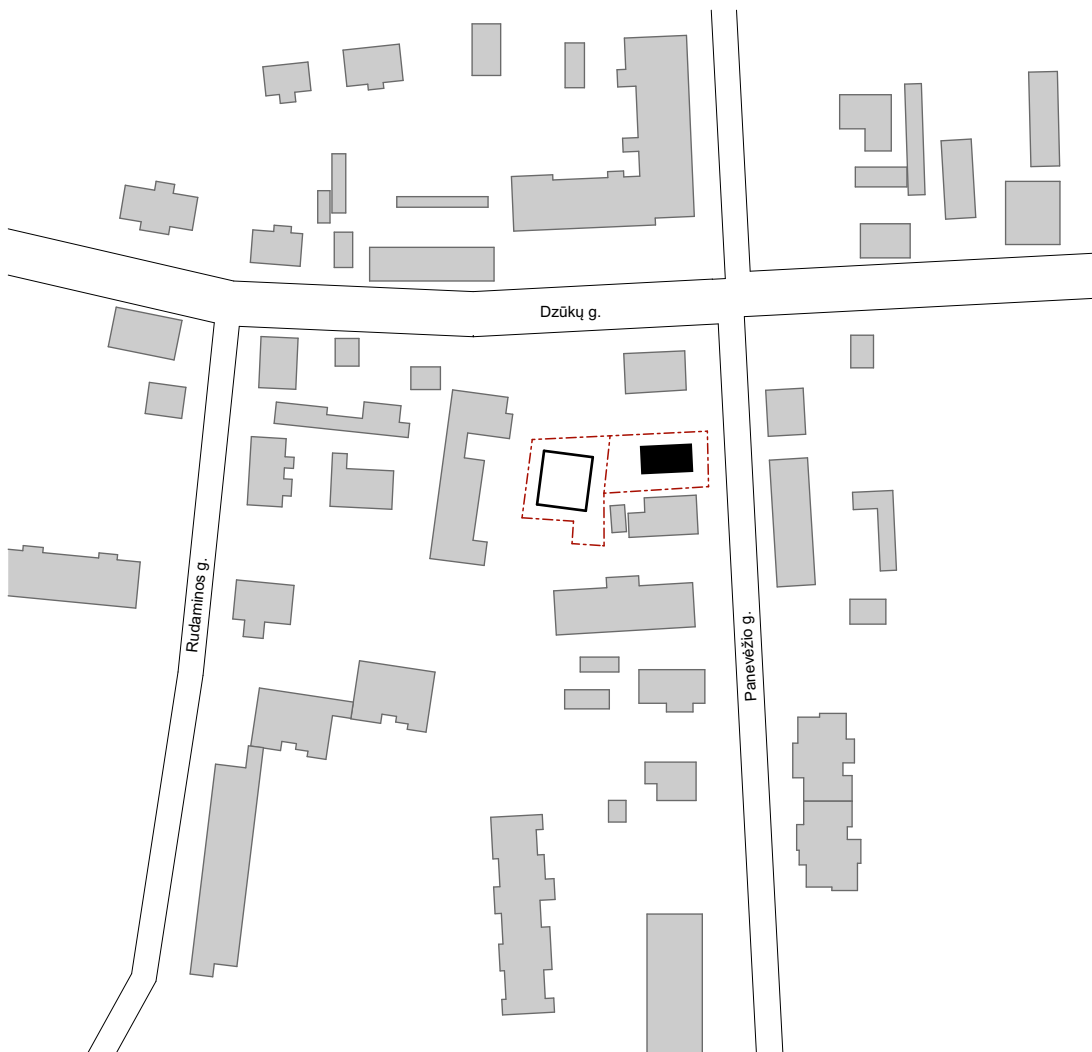
## 10. KONSTRUKCIJOS, ATITVAROS

- Išorės sienos – mūrinės, apšiltintos, apdailintos keramika
- Vidaus laikančios sienos – mūrinės
- Vidaus pertvaros – mūras ir gipso/kartonas
- Perdangos – monolitinės, surenkamo gelžbetonio.
- Stogai – metalinio karkaso konstrukcija, dengiami skarda.
- Pamatai – gręžtiniai poliniai (tikslinama TP)

Projekto vadovas

Kęstutis Bakanauskas

2031-PP-SA-AR	Lapas	Viso	Laida
	8	8	0



Laida	Data	Laidos statusas. Keitimo priežastis (jei taikoma)				
Atestato nr.	<b>STUDIJA 501</b> 501 architects, MB, 304896929, Pamėnkalnio g. 28-2, Vilnius, +37065555770, www.studija501.lt			Projektas:		
				<b>Viešbučių paskirties pastato Panevėžio g. 21A, Vilnius, rekonstravimo projektas</b>		
A1363/KM-0718	PV, PDV	Kęstutis Bakanauskas		Statinio numeris ir pavadinimas		
	Arch.	Martynas Norvila		Viešbutis		
	Arch.	Justinas Adomaitis		Brėžinio pavadinimas:		
				Situacijos schema		
Etapas	Statytojas:			Dokumento žymuo:	Lapas	Lapų
PP	<b>v.š.</b>			<b>2031-PP-SA-SCH-1</b>	1	1



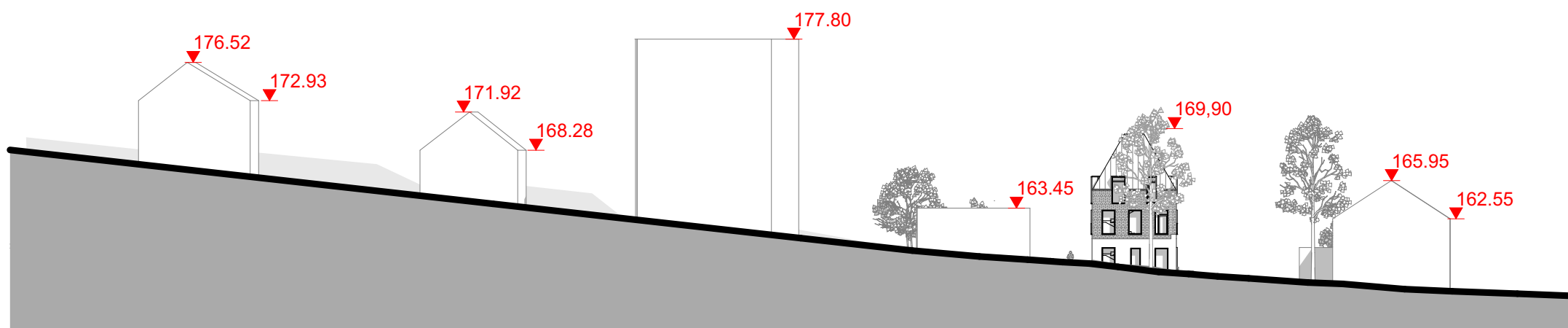


Išlaikomas Panevėžio gatvės ruožo užstatymo charakteris



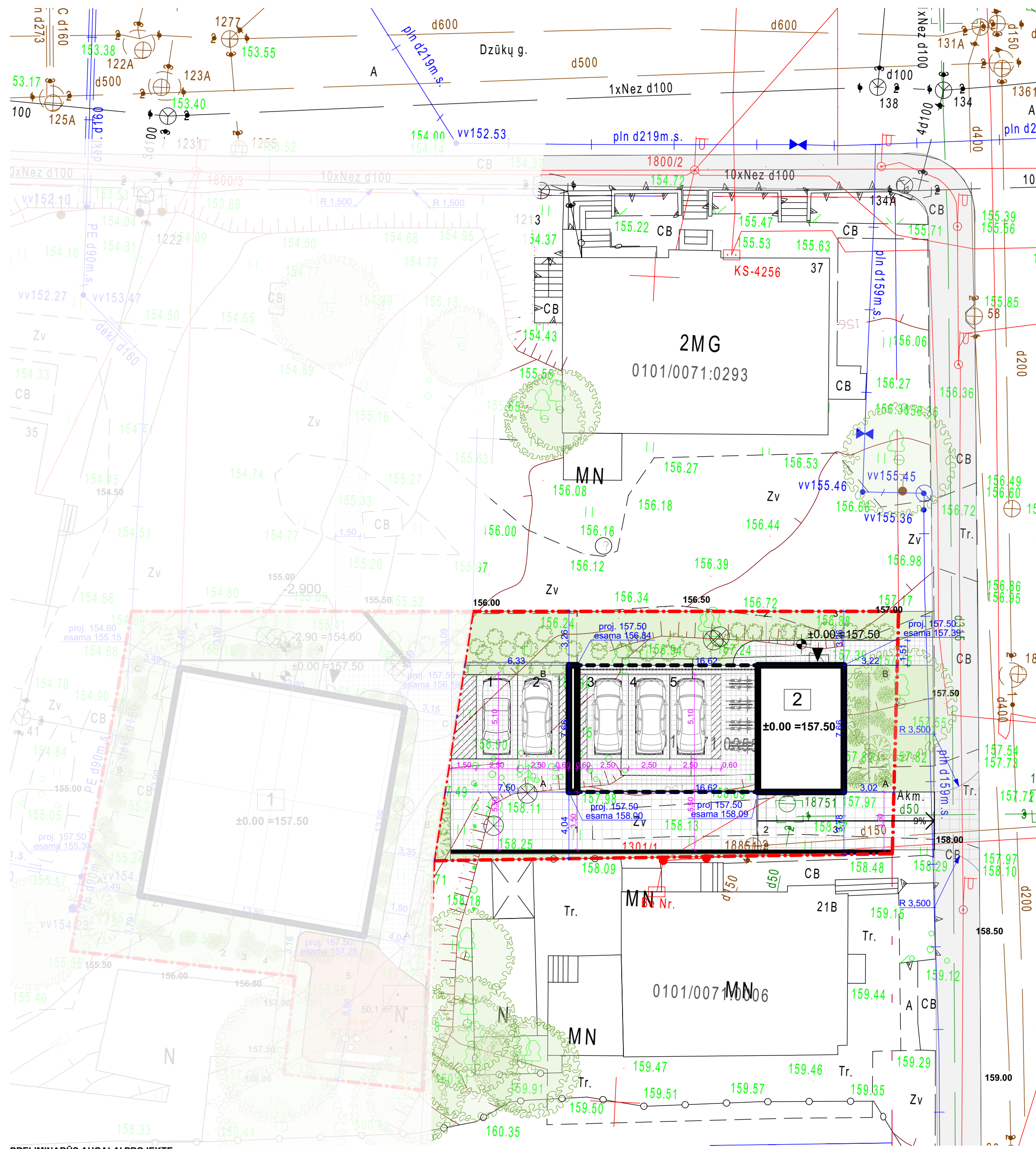
Išlaikomas Panevėžio gatvės ruožo tūrio-erdvės santykis

Laida	Data	Laidos statusas. Keitimo priežastis (jei taikoma)			
Atestato nr.	STUDIJA <b>501</b>	501 architects, MB, 304896929, Pamėnkalnio g. 28-2, Vilnius, +37065555770, www.studija501.lt		Projektas: <b>Viešbučių paskirties pastato Panevėžio g. 21A, Vilnius, rekonstravimo projektas</b>	
		A1363/KM-0718	PV, PDV	Kęstutis Bakanauskas	Statinio numeris ir pavadinimas Viešbutis
	Arch.	Martynas Norvila		Brėžinio pavadinimas: Urbanistinė idėja	
	Arch.	Justinas Adomaitis			
Etapas	Statytojas:		Dokumento žymuo:	Lapas	Lapų
PP	V.Š.		2031-PP-SA-SCH-2	1	1



Laida	Data	Laidos statusas. Keitimo priežastis (jei taikoma)			
Atestato nr.	<b>STUDIJA 501</b>		501 architects, MB, 304896929, Pamėnkalnio g. 28-2, Vilnius, +37065555770, www.studija501.lt		
	Projektas: <b>Viešbučių paskirties pastato Panevėžio g. 21A, Vilnius, rekonstravimo projektas</b>				
A1363/KM-0718	PV, PDV	Kęstutis Bakanauskas		Statinio numeris ir pavadinimas Viešbutis	
	Arch.	Martynas Norvila		Brėžinio pavadinimas: Panevėžio g. išklotinė	
	Arch.	Justinas Adomaitis			
Etapas	Statytojas:			Dokumento žymuo:	
PP	<b>V.Š.</b>			<b>2031-PP-SA-SCH-3</b>	
				Lapas	Lapų
				1	1

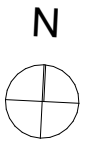




- SUTARTINIAI ŽYMĖJIMAI**
- Esami medžiai
  - Perkeliami medžiai
  - Veja
  - Trinkelės
  - Asfaltas
  - Žaidimų aikštelė

- Sodinami želdiniai:**
- Smailiažiedis lendrūnas (A1)
  - Šermukšniapė lanksvūnė (A2)
  - Paprastasis šermukšnis (A3)

- PASTATŲ EKSPLIKACIJA**
- Rekonstruojamas viešbučio pastatas



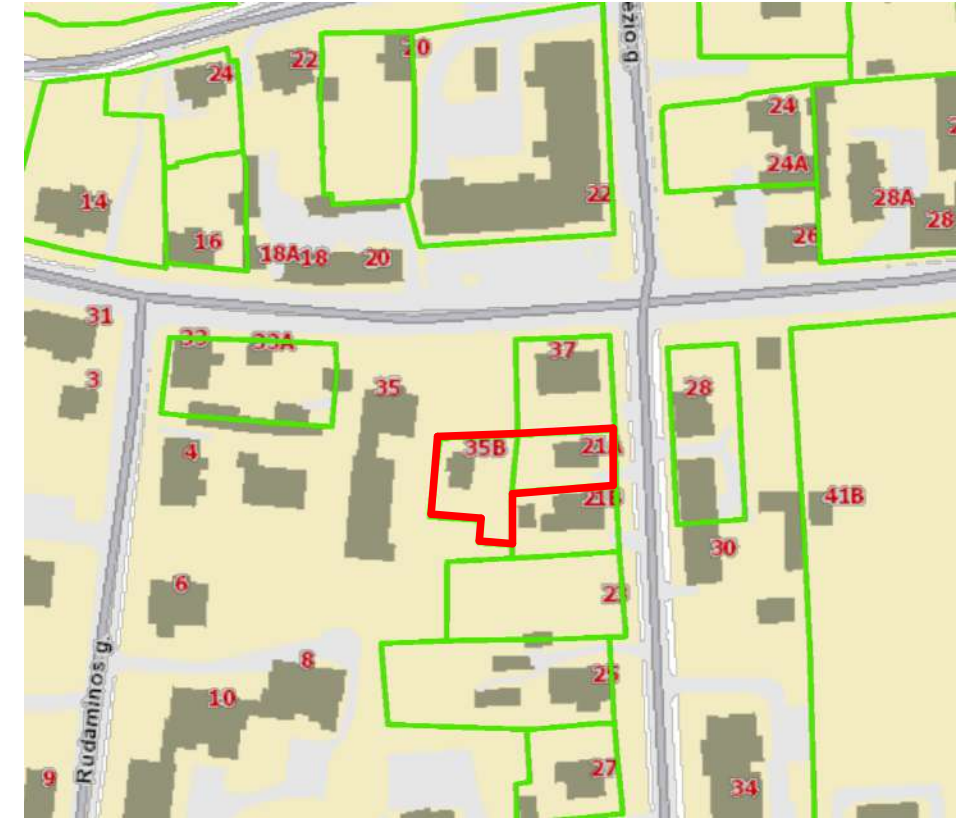
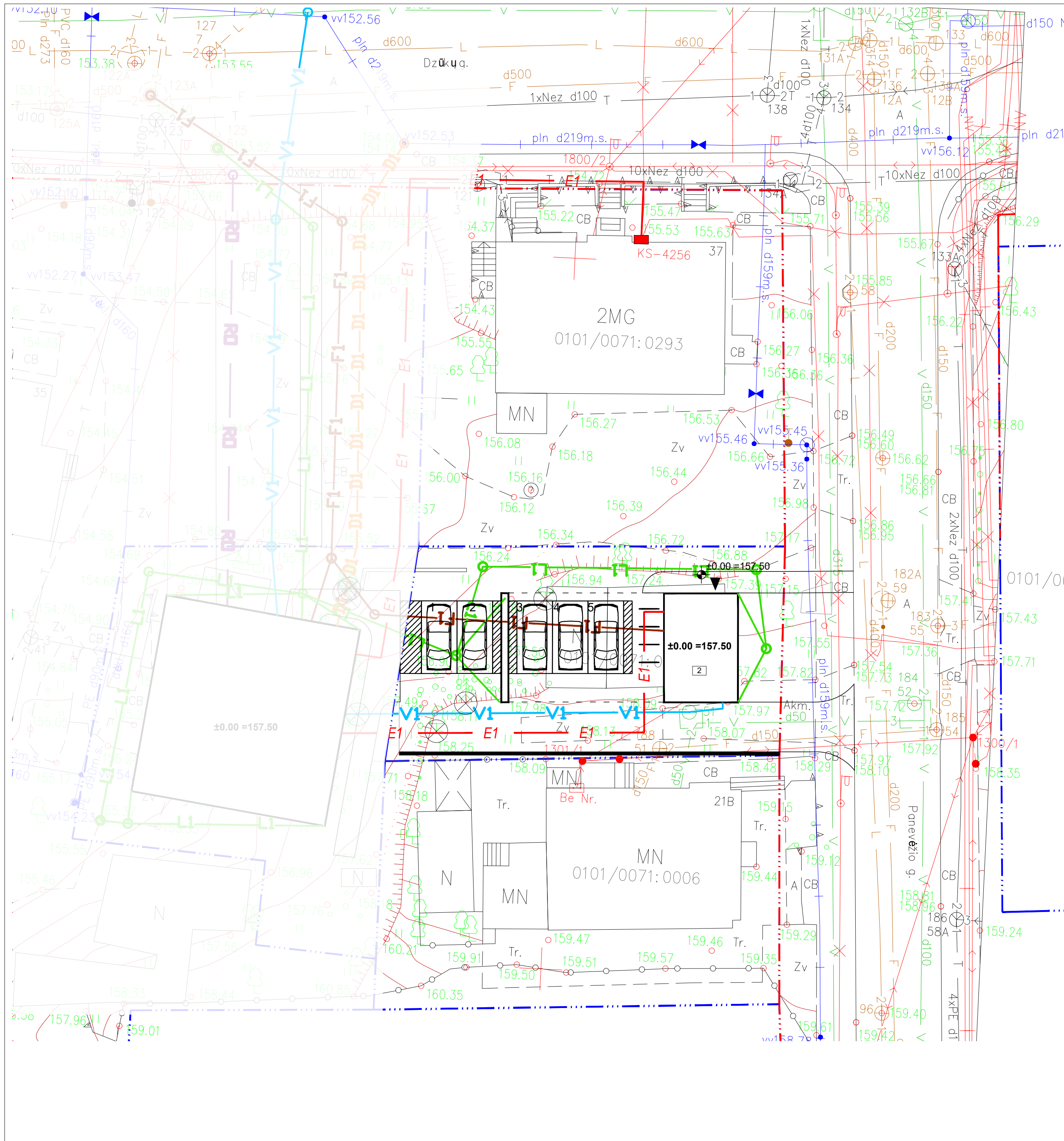
**PRELIMINARŲ AUGALŲ PROJEKTE**

Smailiažiedis lendrūnas	Šermukšniapė lanksvūnė	Paprastasis šermukšnis
<i>Calamagrostis x acutiflora</i>	<i>Sorbaria sorbifolia</i>	<i>Sorbus aucuparia</i>

Kiekiai tikslinami vėlesnėje projektavimo stadijoje

Laida	Data	Laidos statusas. Keitimo priežastis (jei taikoma)	Projektas:
Atestato nr.	<b>STUDIJA 501</b>	501 architects, MB, 304896929, Pamėnkainio g. 28-2, Vilnius, +37065555770, www.studija501.lt	<b>Viešbučių paskirties pastato Panevėžio g. 21A, Vilnius, rekonstravimo projektas</b>
A1363/KM-0718	PV, PDV	Kęstutis Bakanauskas	Statinio numeris ir pavadinimas
	Arch.	Martynas Norvila	Viešbutis
	Arch.	Justinas Adomaitis	Brėžinio pavadinimas:
			Sklypo planas
Etapas	Statytojas:		Dokumento žymuo:
PP	<b>V.Š.</b>		<b>2031-PP-SA-00</b>
			Lapas Lapų
			1 1

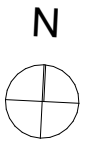




- SUTARTINIAI ŽYMĖJIMAI**
- Esami medžiai
  - Perkeliami medžiai
  - Veja
  - Trinkelės
  - Asfaltas
  - Žaidimų aikštelė

- PASTATŲ EKSPLIKACIJA**
- 2 Rekonstruojamas viešbučio pastatas

Žymėjimas	Pavadinimas
<span style="color: blue;">—</span>	Projektuojamas vandentiekis
<span style="color: red;">—</span>	Projektuojama buitinė nuotekynė
<span style="color: green;">—</span>	Projektuojama lietaus nuotekynė
<span style="color: red;">—</span>	projektuojami 0.4 kV elektros kabeliai
<span style="color: orange;">—</span>	projektuojamas mažo sl. dujotiekis
<span style="color: purple;">—</span>	projektuojamas ryšių kabelis



Laida	Data	Laidos statusas. Keitimo priežastis (jei taikoma)	Projektas:		
			<b>Viešbučių paskirties pastato Panevėžio g. 21A, Vilnius, rekonstravimo projektas</b>		
Atestato nr.	<b>STUDIJA 501</b>	501 architects, MB, 304896929, Pamėnkainio g. 28-2, Vilnius, +37065555770, www.studija501.lt	Statinio numeris ir pavadinimas		
A1363/KM-0718	PV, PDV	Kęstutis Bakanauskas	Viešbutis		
	Arch.	Martynas Norvila	Brežinio pavadinimas:		
	Arch.	Justinas Adomaitis	Suvestinio inžinerinių tinklų plano schema		
Etapas	Statytojas:		Dokumento žymuo:	Lapas	Lapų
PP	<b>V.Š.</b>		<b>2031-PP-SA-00</b>	1	1

Viešbučio pirmo aukšto eksplikacija			
NR.		PATALPA	PLOTAS
0	0.1	Laiptinė	15.36
			<b>15.36 m²</b>

**SUTARTINIAI ŽYMĖJIMAI**  
 Rekonstruojamas esamo pastato elementas



Laida	Data	Laidos statusas. Keitimo priežastis (jei taikoma)			
Atestato nr.	STUDIJA 501	501 architects, MB, 304896929, Pamėnkalnio g. 28-2, Vilnius, +37065555770, www.studija501.lt		Projektas: <b>Viešbučių paskirties pastato Panevėžio g. 21A, Vilnius, rekonstravimo projektas</b>	
		A1363/KM-0718	PV, PDV	Kęstutis Bakanauskas	Statinio numeris ir pavadinimas Viešbutis
			Arch.	Martynas Norvila	Brėžinio pavadinimas: Pirmo aukšto planas
	Arch.	Justinas Adomaitis			
Etapas	Statytojas:	v.š.		Dokumento žymuo: 2031-PP-SA-01	Lapas 1
PP					Lapų 1



## ANTRO AUKŠTO PATALPŲ EKSPLIKACIJA

### Viešbučio antro aukšto eksplikacija

NR.	PATALPA	PLOTAS
1 1.1	Tambūras	9.27
1 1.2	Vonia	3.99
1 1.3	Svetainė/virtuvė	27.03
1 1.4	Kambarys	9.47
1 1.5	Kambarys	9.61
1 1.6	Kambarys	11.62
		<b>70.99 m<sup>2</sup></b>



Laida	Data	Laidos statusas. Keitimo priežastis (jei taikoma)		
Atestato nr.	STUDIJA 501	501 architects, MB, 304896929, Pamėnkalnio g. 28-2, Vilnius, +37065555770, www.studija501.lt	Projektas: <b>Viešbučių paskirties pastato Panevėžio g. 21A, Vilnius, rekonstravimo projektas</b>	
			Statinio numeris ir pavadinimas	
			Viešbutis	
A1363/KM-0718	PV, PDV	Kęstutis Bakanauskas		
	Arch.	Martynas Norvila		
	Arch.	Justinas Adomaitis		
			Brėžinio pavadinimas:	Laida
			Antro aukšto planas	0
Etapas	Statytojas:		Dokumento žymuo:	Lapas
PP		<b>V.Š.</b>	<b>2031-PP-SA-02</b>	Lapų
				1
				1

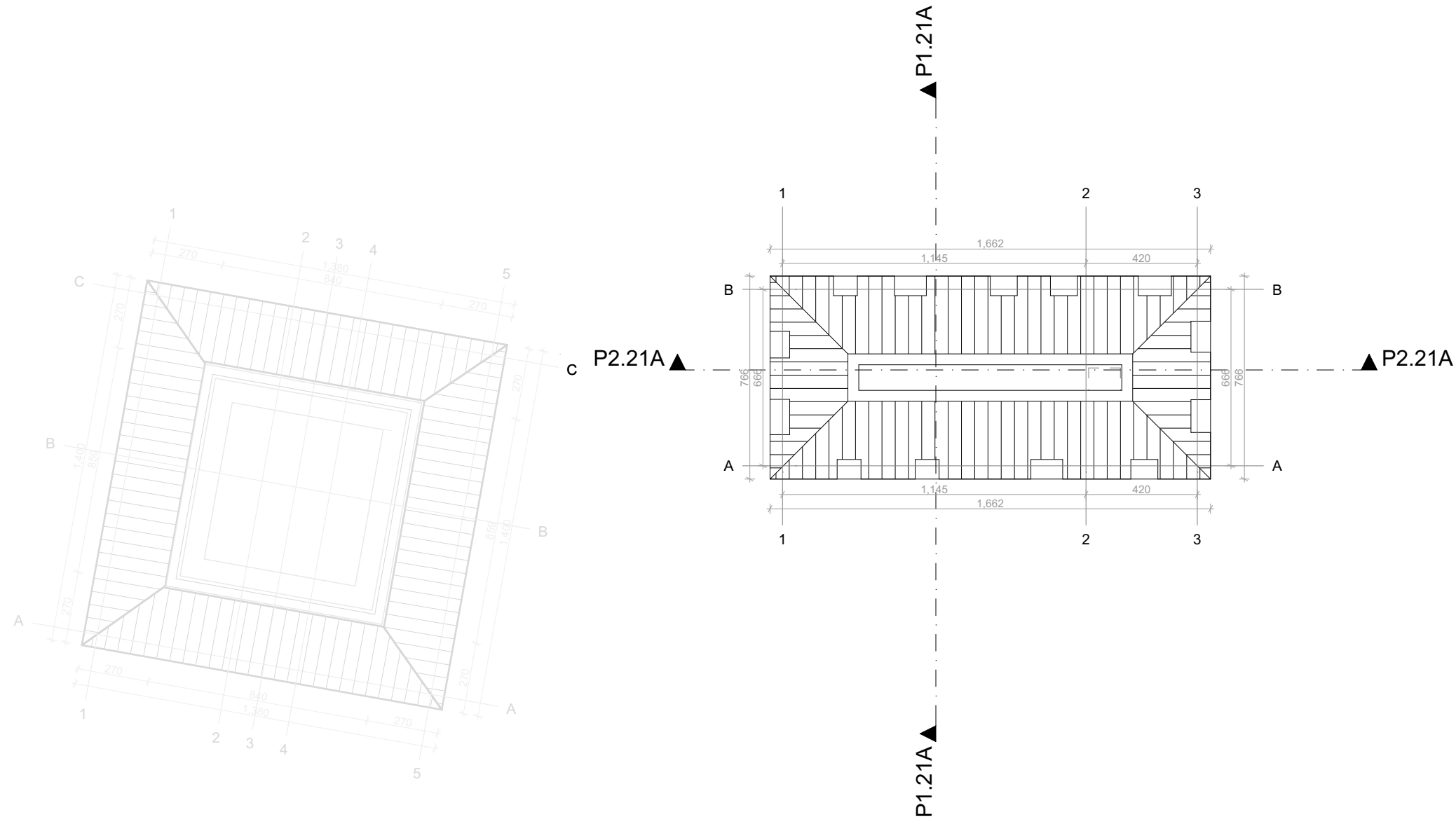
### TREČIO AUKŠTO PATALPŲ EKSPLIKACIJA

Viešbučio trečio aukšto eksplikacija

NR.	PATALPA	PLOTAS
3 1.1	Tambūras	8.65
3 1.2	Vonia	3.36
3 1.3	Virtuvė ir svetainė	22.12
3 1.4	Kambarys	7.08
3 1.5	Kambarys	7.74
3 1.6	Kambarys	10.02
		<b>58.97 m<sup>2</sup></b>



Laida	Data	Laidos statusas. Keitimo priežastis (jei taikoma)
Atestato nr.	<b>STUDIJA 501</b>	501 architects, MB, 304896929, Pamėnkalnio g. 28-2, Vilnius, +37065555770, www.studija501.lt
A1363/KM-0718	PV, PDV	Kęstutis Bakanauskas
	Arch.	Martynas Norvila
	Arch.	Justinas Adomaitis
Etapas	Statytojas:	
PP	<b>V.Š.</b>	
Projektas:		<b>Viešbučių paskirties pastato Panevėžio g. 21A, Vilnius, rekonstravimo projektas</b>
Statinio numeris ir pavadinimas		Viešbutis
Brėžinio pavadinimas:		Trečio aukšto planas
Dokumento žymuo:		<b>2031-PP-SA-03</b>
Lapas	Lapų	
1	1	



Laida	Data	Laidos statusas. Keitimo priežastis (jei taikoma)		
Atestato nr.	<b>STUDIJA 501</b>	501 architects, MB, 304896929, Pamėnkalnio g. 28-2, Vilnius, +37065555770, www.studija501.lt		Projektas: <b>Viešbučių paskirties pastato Panevėžio g. 21A, Vilnius, rekonstravimo projektas</b>
		A1363/KM-0718	PV, PDV	Kęstutis Bakanauskas
	Arch.	Martynas Norvila		Brėžinio pavadinimas: <b>Stogo planas</b>
	Arch.	Justinas Adomaitis		
Etapas	Statytojas:			Dokumento žymuo:
PP	<b>V.Š.</b>			<b>2031-PP-SA-04</b>
				Lapas
				1
				Lapų
				1





1

Fasadas 3-1

1:200



3

Fasadas 1-3

1:200

Laida	Data	Laidos statusas. Keitimo priežastis (jei taikoma)		
Atestato nr.	<b>STUDIJA 501</b>	501 architects, MB, 304896929, Pamėnkalnio g. 28-2, Vilnius, +37065555770, www.studija501.lt		Projektas: <b>Viešbučių paskirties pastato Panevėžio g. 21A, Vilnius, rekonstravimo projektas</b>
A1363/KM-0718	PV, PDV	Kęstutis Bakanauskas		Statinio numeris ir pavadinimas <b>Viešbutis</b>
	Arch.	Martynas Norvila		Brėžinio pavadinimas: <b>Rytinis ir vakarinis fasadai</b>
	Arch.	Justinas Adomaitis		Laida 0
Etapas	Statytojas:	<b>V.Š.</b>		Dokumento žymuo: <b>2031-PP-SA-05</b>
PP				Lapas 1
				Lapų 1

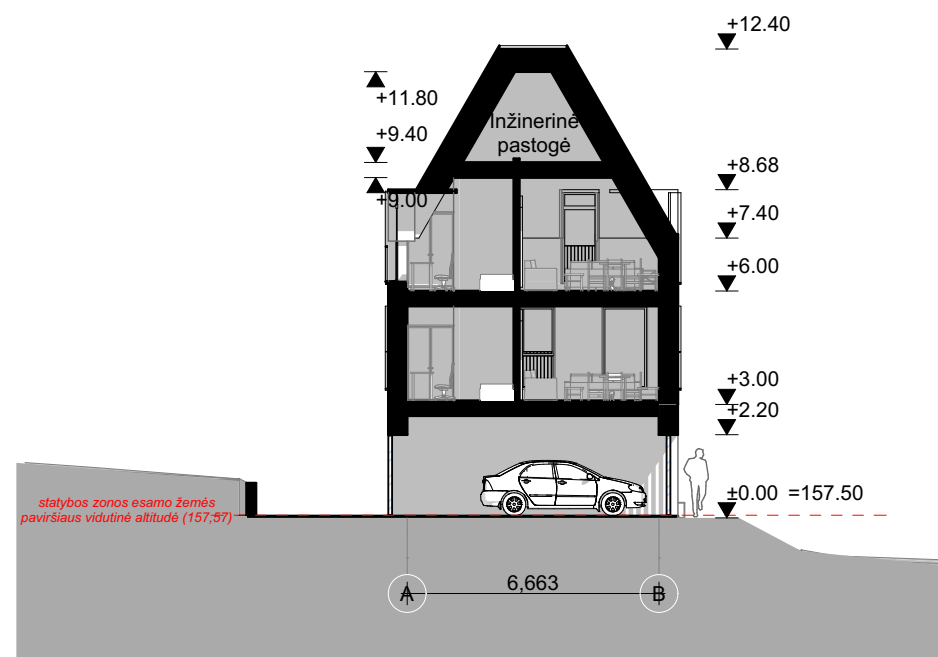


4.4 Fasadas B-A 1:200



2 Fasadas A-B 1:200

Laida	Data	Laidos statusas. Keitimo priežastis (jei taikoma)			
Atestato nr.	STUDIJA 501	501 architects, MB, 304896929, Pamėnkalnio g. 28-2, Vilnius, +37065555770, www.studija501.lt		Projektas: <b>Viešbučių paskirties pastato Panevėžio g. 21A, Vilnius, rekonstravimo projektas</b>	
		A1363/KM-0718	PV, PDV	Kęstutis Bakanauskas	Statinio numeris ir pavadinimas Viešbutis
			Arch.	Martynas Norvila	Brėžinio pavadinimas: Pietinis ir šiaurinis fasadai
	Arch.	Justinas Adomaitis	Laida 0		
Etapas	Statytojas:	v.š.		Dokumento žymuo: <b>2031-PP-SA-06</b>	
PP				Lapas 1	
				Lapų 1	



P1

Pjūvis 21A

1:200

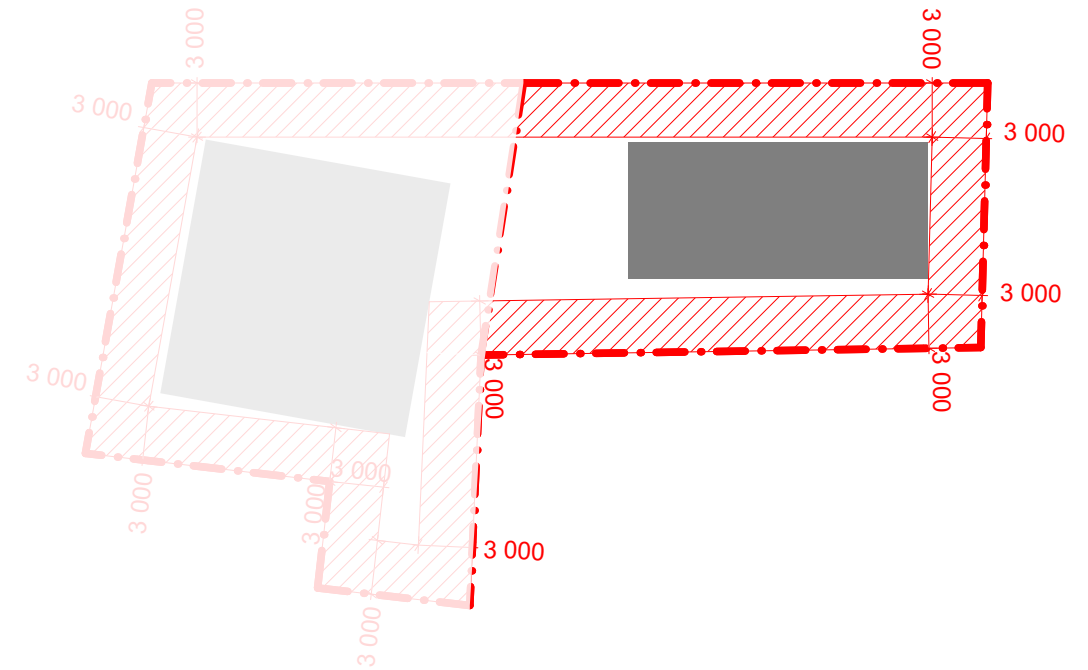
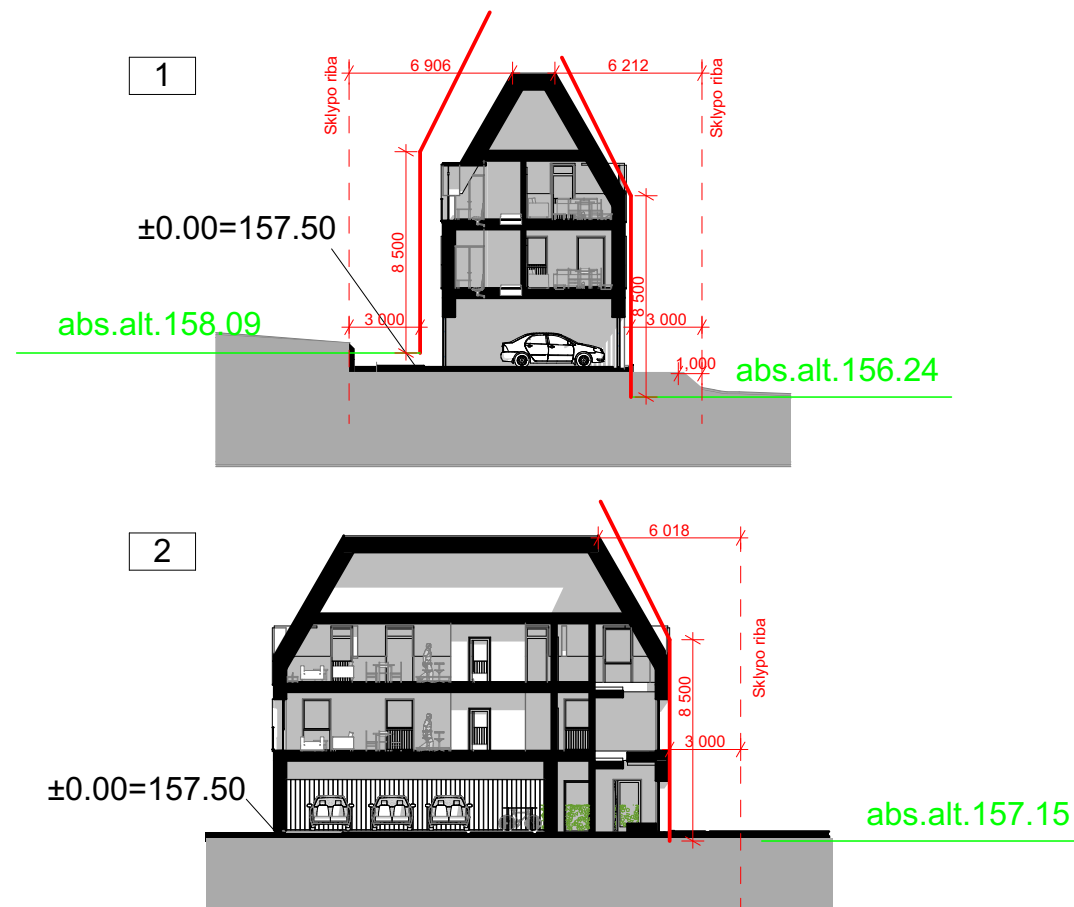


P2

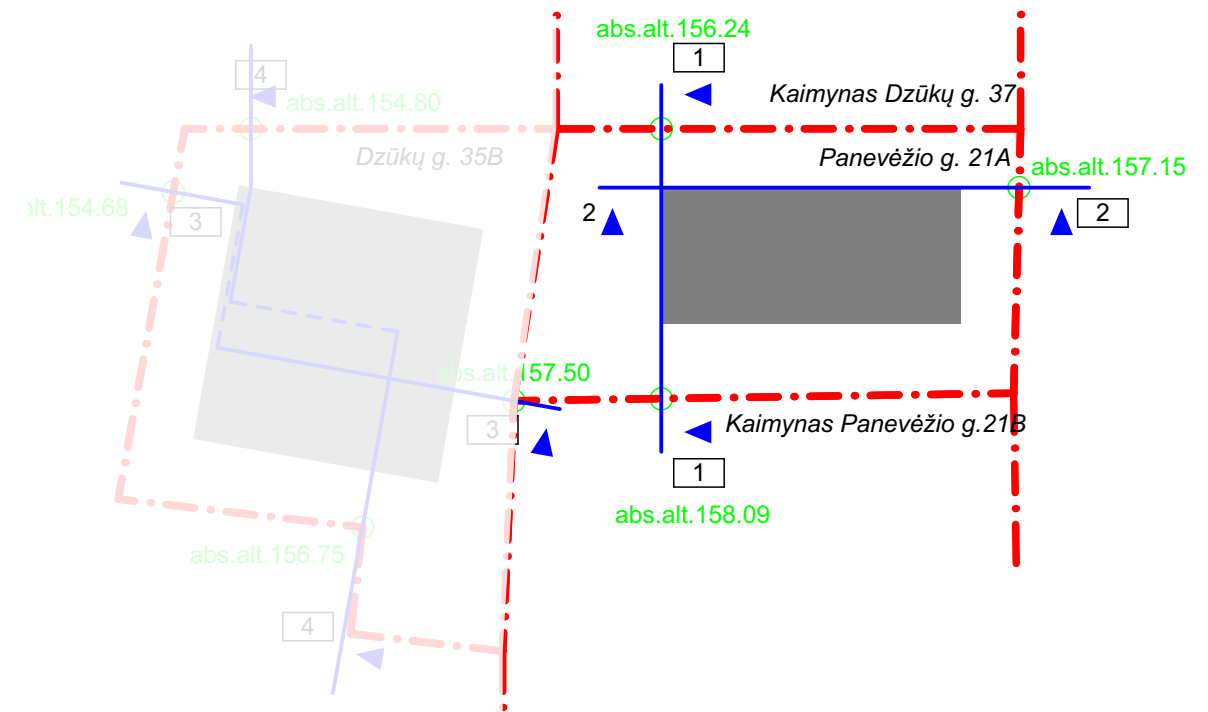
Pjūvis 21A

1:200

Laida	Data	Laidos statusas. Keitimo priežastis (jei taikoma)		
Atestato nr.	<b>STUDIJA 501</b>	501 architects, MB, 304896929, Pamėnkalnio g. 28-2, Vilnius, +37065555770, www.studija501.lt		Projektas:
A1363/KM-0718	PV, PDV	Kęstutis Bakanauskas		Statinio numeris ir pavadinimas
	Arch.	Martynas Norvila		Viešbutis
	Arch.	Justinas Adomaitis		Brėžinio pavadinimas:
				Pjūviai (Panevėžio 21A)
Etapas	Statytojas:			Dokumento žymuo:
PP	<b>V.Š.</b>			<b>2031-PP-SA-07</b>
				Lapas
				Lapų
				1
				0
				1



Išlaikomas 3m atstumas nuo kaimyninių sklypų



Išmatuoti atsitraukimo atstumai pastatams viršijant 8,5 m aukštį

Laida	Data	Laidos statusas. Keitimo priežastis (jei taikoma)		
Atestato nr.	STUDIJA 501	501 architects, MB, 304896929, Pamėnkalnio g. 28-2, Vilnius, +37065555770, www.studija501.lt	Projektas: <b>Viešbučių paskirties pastato Panevėžio g. 21A, Vilnius, rekonstravimo projektas</b>	
			Statinio numeris ir pavadinimas Viešbutis	
A1363/KM-0718	PV, PDV	Kęstutis Bakanauskas	Brėžinio pavadinimas: Trečiųjų šalių interesų apsauga	
	Arch.	Martynas Norvila	Laida 0	
	Arch.	Justinas Adomaitis		
Etapas	Statytojas:	Dokumento žymuo:		Lapas
PP	V.Š.	2031-PP-SA-S-01		Lapų 1 1









LJM 985







