

VILMERS

GAMYBOS, PRAMONĖS PASKIRTIES PASTATO AVIACIJOS GATVĖJE 6 ŠIAULIUOSE STATYBOS PROJEKTAS

Projektiniai pasiūlymai

UAB SIENA

SKLYPO PLANAS

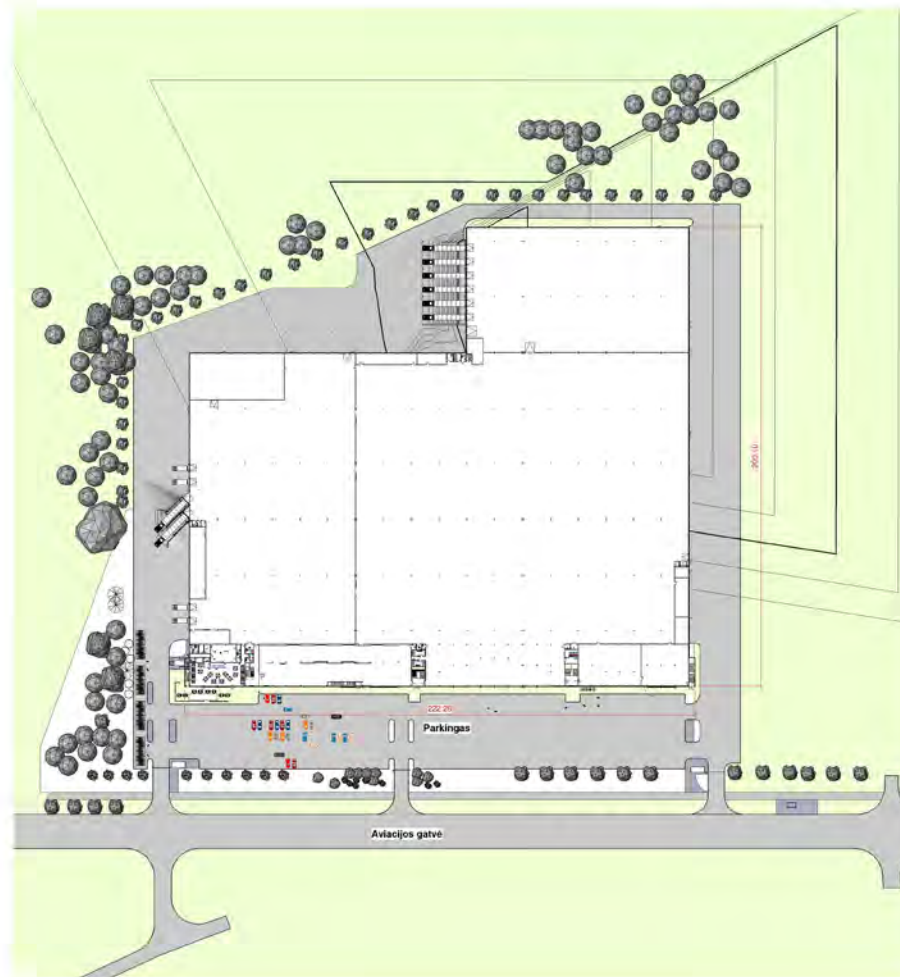
Visi pastato bendrieji rodikliai atitinka pagrindinius detaliojo plano reikalavimus.

Užstatymo plotas (38058 m²) neviršija leistino 60% užstatymo tankumo ir sudaro tik 51 % sklypo ploto.

Projektuojamas pastato aukštis 11,5 m (nuo vidutinio žemės paviršiaus) neviršija leistino 15 m.

Projektuojamo pastato intensyvumas sudaro tik 53,1%, kai tuo tarpu detalusis planas leidžia 150% intensyvumą.

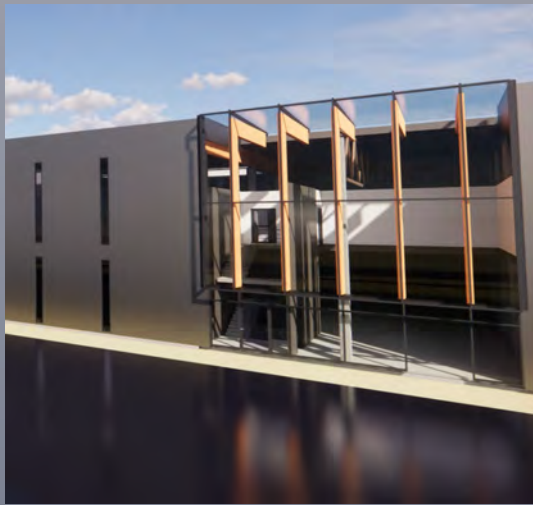
Pastato užstatymo zonos ribos bus koreguojamos (rengiant detaliojo plano nepagrindinių sprendinių koregavimą techninio projekto stadijoje



PASTATO, KAIP VIENTISO, NEKINTAMAI UŽBAIGTO KOMPOZICINIO OBJEKTO IDĖJOS ATSISAKYMAS, KURIANT DINAMIŠKĄ, (KOMPOZICIŠKAI NEUŽBAIGTĄ) ARCHITEKTŪRĄ

- Bendras projektuojamo pastato išklotinės ilgis palei Aviacijos gatvę – 222 m. Tai toks pat ilgis, kaip Šiaulių Vasario 16-tosios gatvė tarp Vilniaus g. ir Katedros. Suvokti tokį pastatą, kaip vientisą erdvinį objektą labai sunku. Daug lengviau jį suvokti, kaip gatvinio užstatymo išklotinę. Todėl tradiciniai kompozicijos principai (simetrija, vientisumas, kompozicinis nekintamumas...) būtų svetimas tokio dydžio objekto (o tuo labiau tokios funkcinės paskirties, kaip baldų gamykla) išraiškai. Šie didybės principai labiau tinka sakraliniams arba didžiavalstybiniams pastatams didelių aikščių fone (kartais juos naudoja itin stambios pasaulinės monopolinės įmonės pabrėžti savo didybei). Todėl nesūlome pastato kompozicijoje griežtos geometrinės struktūros. Siūlome labai paprastą, racionalią konstrukcinę schemą. Šioje struktūroje bus galima labai lengvai keisti technologiją, taupant ne tik lėšas bet ir energetinius išteklius. Bet kokie pakitimai pastato struktūroje ir šioje kompozicinėje schemoje būtų ne tik funkciškai bet ir kompoziciniai pateisinami ir leistųsi būti sudarkomi ar laisviau interpretuojami. Esant tokiai sudėtingai ekologiškai situacijai, siūlome kuo mažiau eikvoti gamtos resursų. Siūlome racionalius sprendinius, kurie leis minimaliomis priemonėmis pakeisti pastato paskirtį, pastato dalių funkciją ir technologijas,. Siūlome pasikartojančiame kompoziciniame ritme improvizuoti tose vietose, kur tai būtų funkciškai pateisinama. Šie stiklo-medžio arba medžio-želdynų intarpai gali atsirasti bet kur, Dabar stiklo-medžio plokštumos numatytos ties 2 pagrindiniais įėjimais į pastatą ir ties trečia laiptine. Palyginus nemaži stiklo paviršiai pilnai numatyti laiptinių erdvėse ir pratęsimi į tokias erdves, kaip ekspozicijų salė arba gamybos patalpos. Tai turi ne tik estetinę bet ir praktinę reikšmę, nes laiptinėse galimas didesnio diapazono temperatūrinis režimas, nes žmonės šiose zonose ilgai nebūna. Administracinėse ir kitose patalpose, kuriose yra pastovios darbo vietos – siūlome didelių stiklo plokštumų į pietų pusę (gatvės fasadą) neatverti, nes tai sukeltų didesnį darbinį diskomfortą (tiesioginė saulės šviesa) ir didesnės išlaidos patalpų vėsinimui vasarą. Taip pat nemaža problema gali būti pašalinis oro uosto triukšmas, oro lainerių manevro metu, nes pastatas yra visai šalia oro uosto nusileidimo tako. Užsakovo pageidavimą – įrengti kuo šviesesnes administracines patalpas, įrengiant stiklo plokštumas pietų fasade mes šiame projekte priimame, nes Lietuvos klimatui būdinga ir daug tamsių darganotų orų, bet projekte siūlome iš karto numatyti mechanines priemones tiesioginių saulės spindulių patekimo į patalpas reguliavimui.

PASTATO
ARCHITEKTŪRA



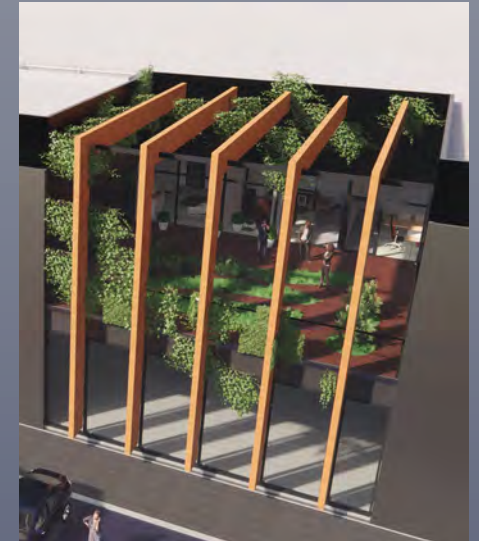
Kontrastas tarp lauko ir
vidaus tarp stiklo-
medžio ir metalo
paviršių

Vidaus erdvių
atvėrimas į
lauką



Ekspozicijos salės
ir kitų erdvių
susilieėjimas

Žaliosios
salelės



Tvarių
medžiagų
naudojimas





Vilmer's





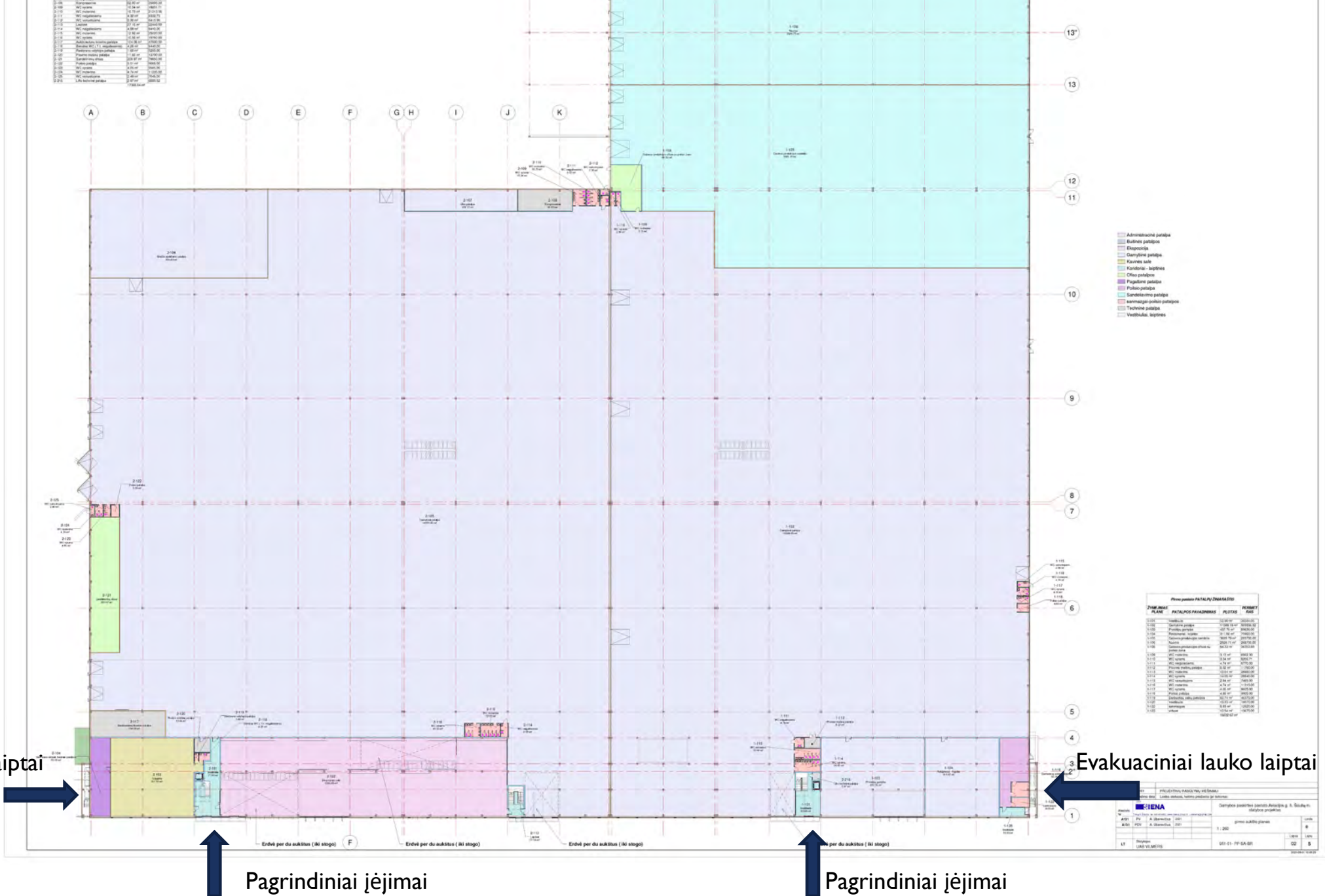






Vilmers

IA PLANAS



Evakuaciniai lauko laiptai



Evakuaciniai lauko laiptai



Pagrindiniai įėjimai



Pagrindiniai įėjimai



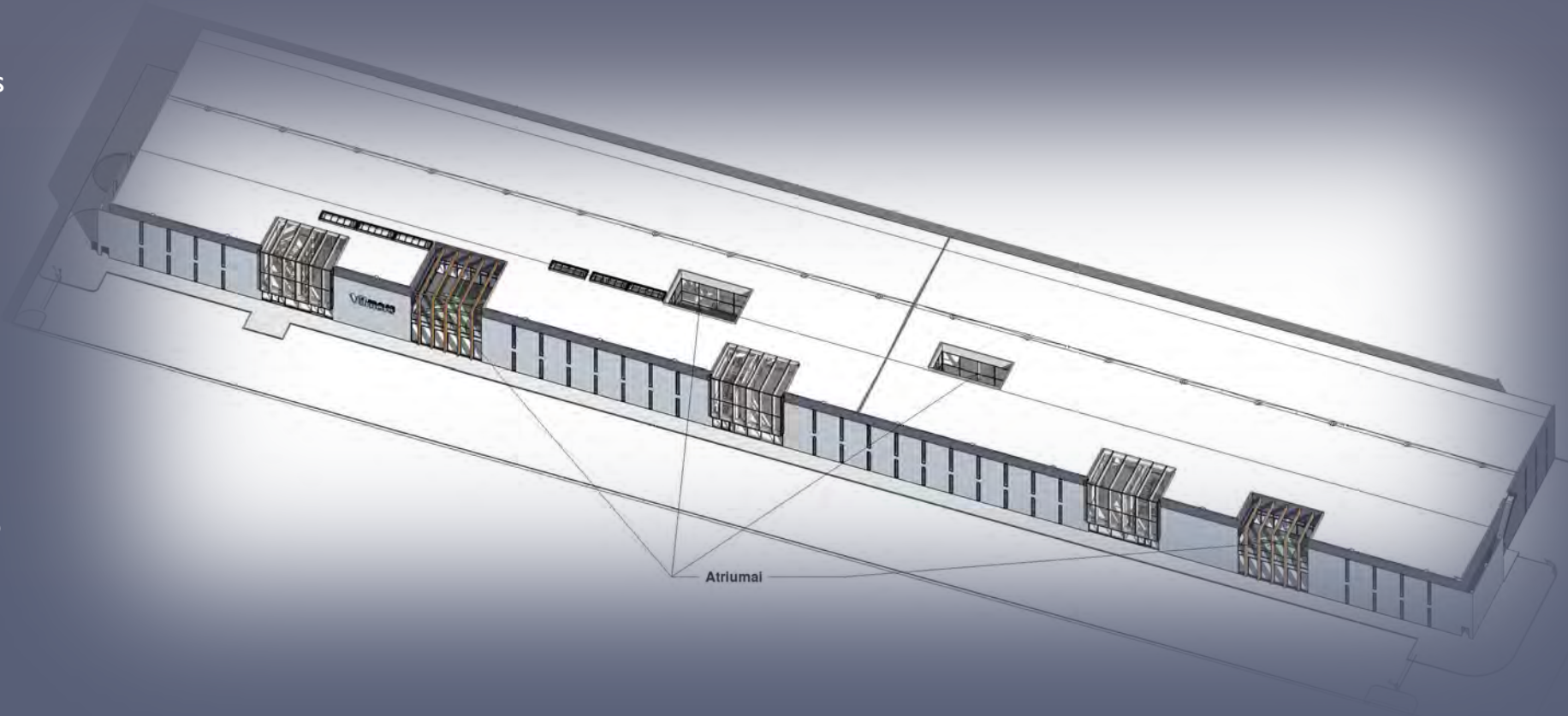
ANTRESOLĖ

- Pastato antresolėse numatyti įrengti poilsio kambariai, valgomieji, persirengimo patalpos administracinės patalpos. Kiekvieną dieną šiais koridoriais eis šimtai žmonių. Projektuodami siekėme, kad atriumai atsivertų bei įsiliėtų ir į koridoriaus erdvę. Antresolė projektuojama palei Aviacijos gatvę



PASTATO KONCEPCIJA, ŽALIOSIOS ERDVĖS

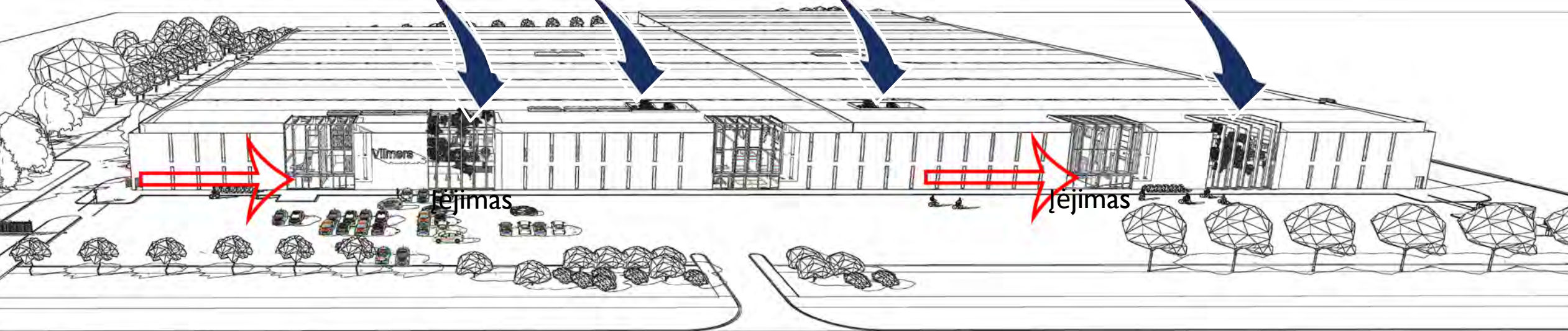
- Siūlome nebrangiomis priemonėmis (tik keletose vietose) sukurti jaukias „žaliąsias salas“, kurios atsivertę ir būtų matomos iš gamybinių patalpų, iš poilsio patalpų, iš valgomųjų, iš dalies administracinių patalpų. Ir į jas žmonės galėtų laisvai patekti bent rumpam „persikrauti“.
- Šioje miesto zonoje yra labai daug erdvės. Aplink laukai ir oro uostas (pastarasis dar skleidžia didžiulį triukšmą). Jaukumo tai nesuteikia. Keletas jaukių vietų suteiks žmonėms jaukumo, saugumo įspūdį, psichologinį komfortą, norą ir toliau dirbti šiame pastate (kuriame jie praleis pusę savo aktyvaus gyvenimo laiko) .



FASADAS



Žalieji kiemeliai (atriumai)





- Medienos paviršių naudojimas fragmentiškai ties įėjimais, ir atvirose zonose – tai ne tik kontrastas šaltesniam fasado paviršiui – tai ir „gamtinės“ medžiagos naudojimas žmonių aplinkoje. Tai ir tvrios (medinės) konstrukcijos naudojimas aplinkosaugos tikslais. Tai ir pačios įmonės, gaminančios baldus, simbolinės baldų žaliavos eksponavimas.

EKSPOZICIJOS SALĖS ERDVIŲ PERSILIEJIMAS



- Siūlome ekspozicijos salės erdvę fragmentiškai daryti pulsuojančią – pereinančią nuo vieno aukšto erdvės – į dviejų aukštų erdvę.



EKSPOZICIJOS SALĖS ERDVIŲ PERSILIEJIMAS

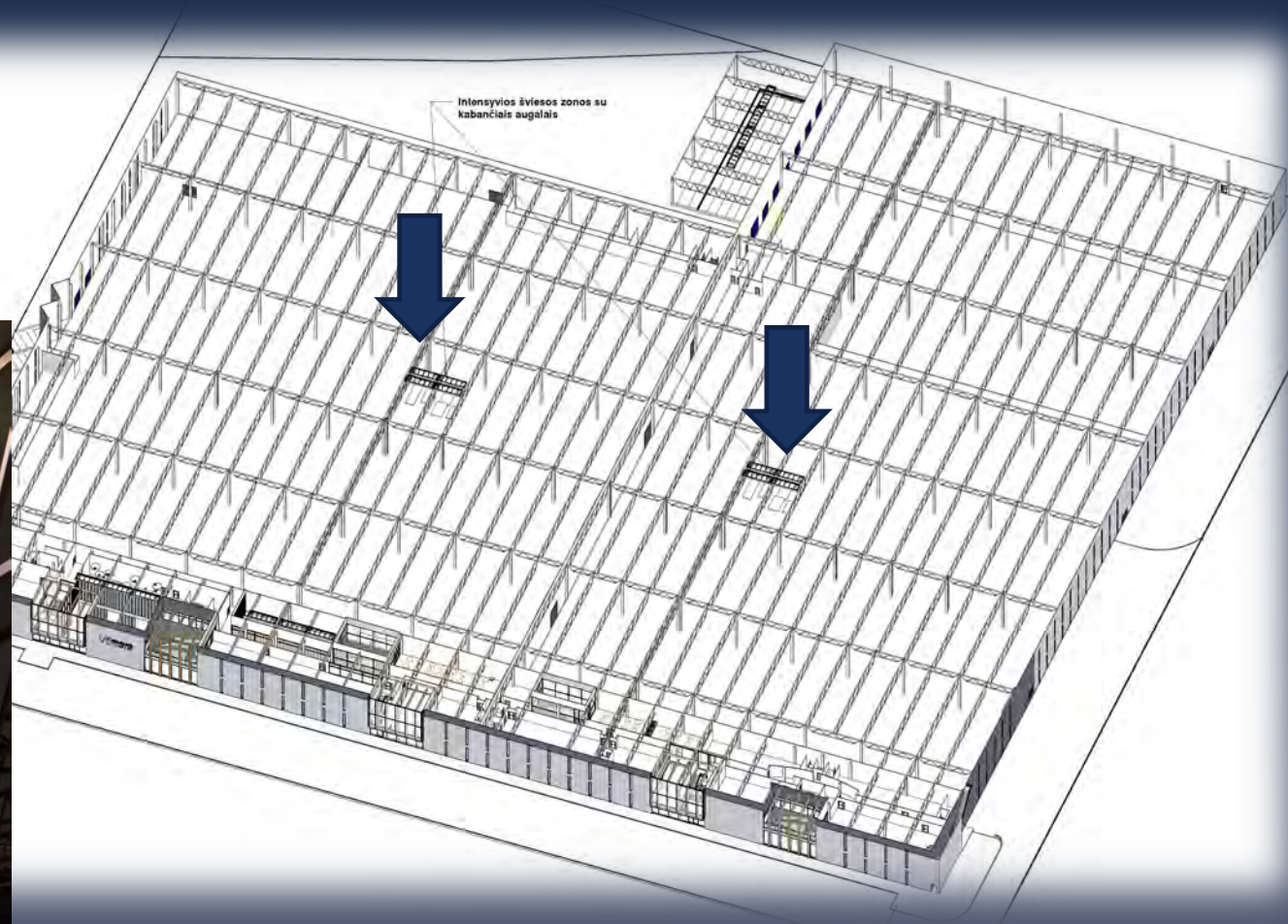
- Taip pat šią ekspozicijos erdvę siūlome dalinai atverti per ažūrinės atitvaras, suliejant ją su antrame aukšte esančiomis administracinėmis patalpomis ir koridoriais. Erdvę ties pagrindiniu įėjimu į ekspozicijos salę siūlome daryti per 2 aukštus su intensyviu įstiklinimu. Pačią salę taip pat siūlytume dirbtinai suskaidyti į mažesnes persiliejančias erdves plane, tai suteiks eksponuojamiems baldams namų jaukumo.

RUUKKI gaminamos banguotos didelės perforacijos plokštės



KABANTYS SODAI ŠVIESIOSE GAMYKLOS SALOSE

- Siūlome šviesos salas ir gamybinių patalpų zonoje. Kiek leidžia technologija - siūlome įrengti keletą zonų su intensyvesniu apšvietimu per stoglangius, ir pakabinti ant azūrinių nuleidžiamų lubų lipančių augalų.



INTERJERŲ SUSILIEJIMAS SU ŽALIOMIS SALOMIS

VAIZDAI IŠ VALGOMŲJŲ PATALPŲ



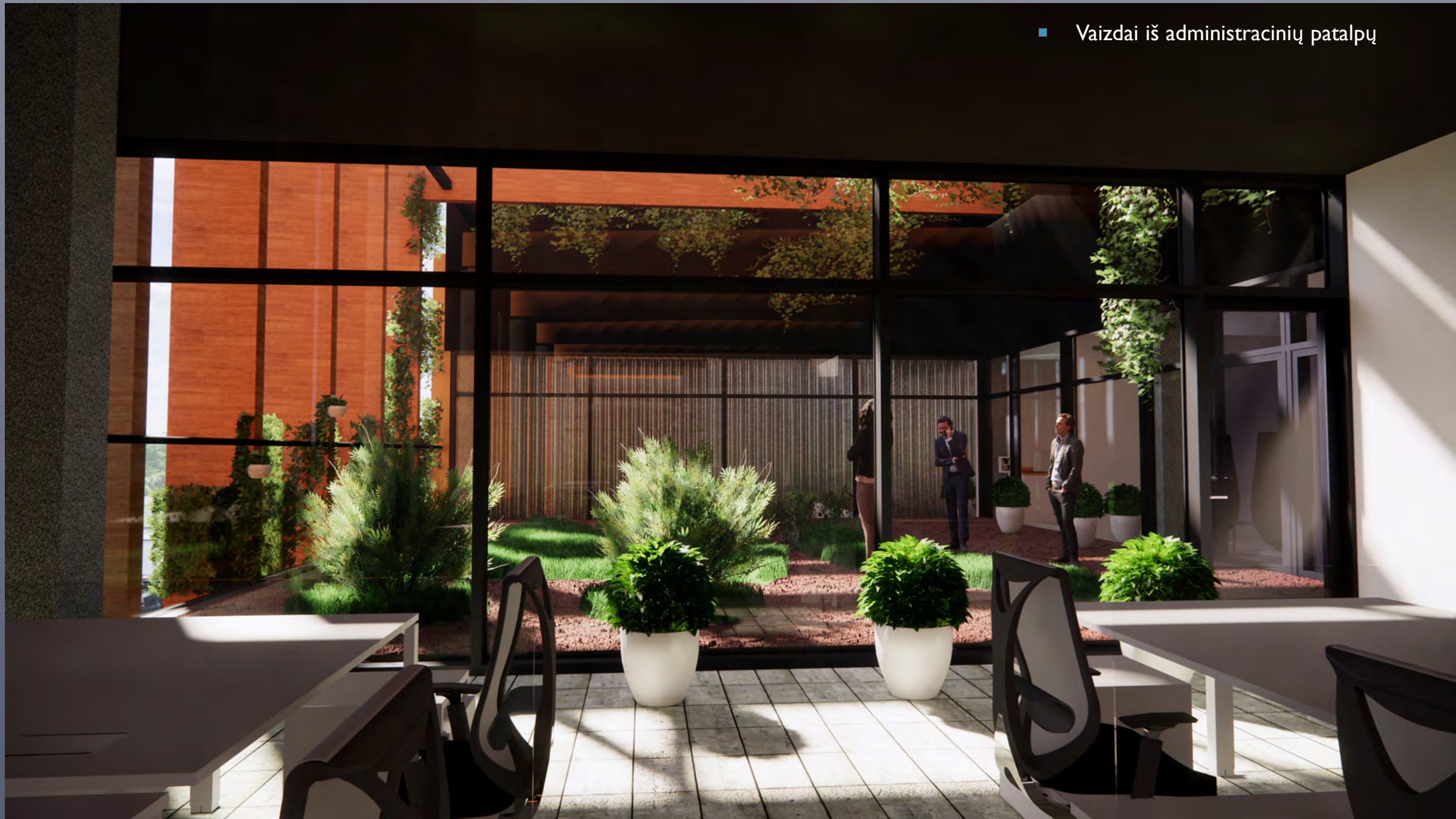
INTERJERŲ SUSILIEJIMAS SU ŽALIOMIS SALOMIS

- Vaizdai iš administracinių patalpų



INTERJERŲ SUSILIEJIMAS SU ŽALIOMIS SALOMIS

- Vaizdai iš administracinių patalpų

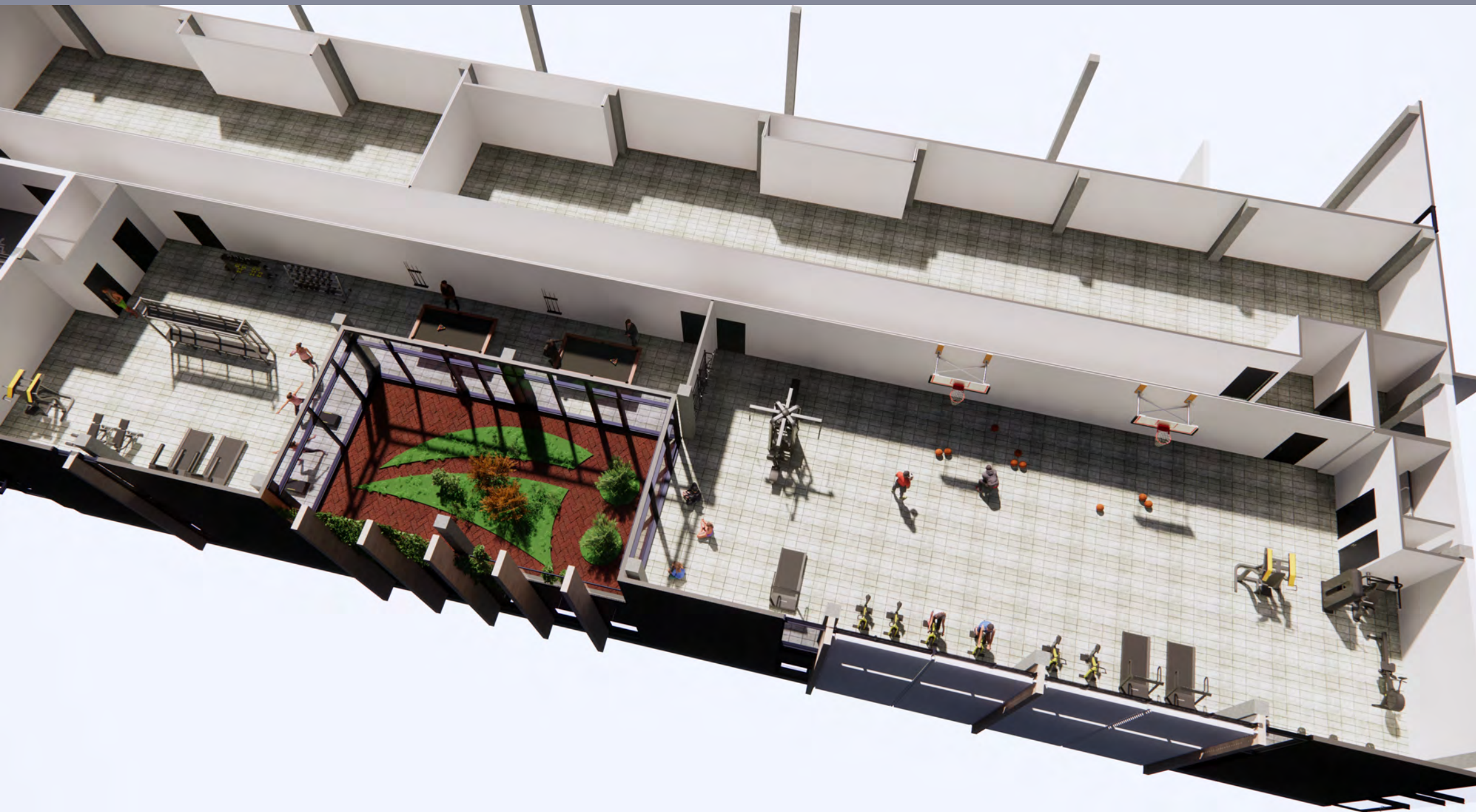


INTERJERŲ SUSILIEJIMAS SU ŽALIOMIS SALOMIS

- Vaizdai iš administracinių patalpų



PROJEKTUOJAMOS POILSIO PATALPOS ANTRESOLĖJE



PAGRINDINĖ
LAIPTINĖ Į
ANTRESOĖ





2021-12-06
Šiauliai