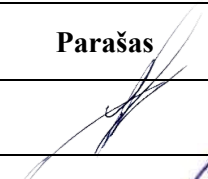



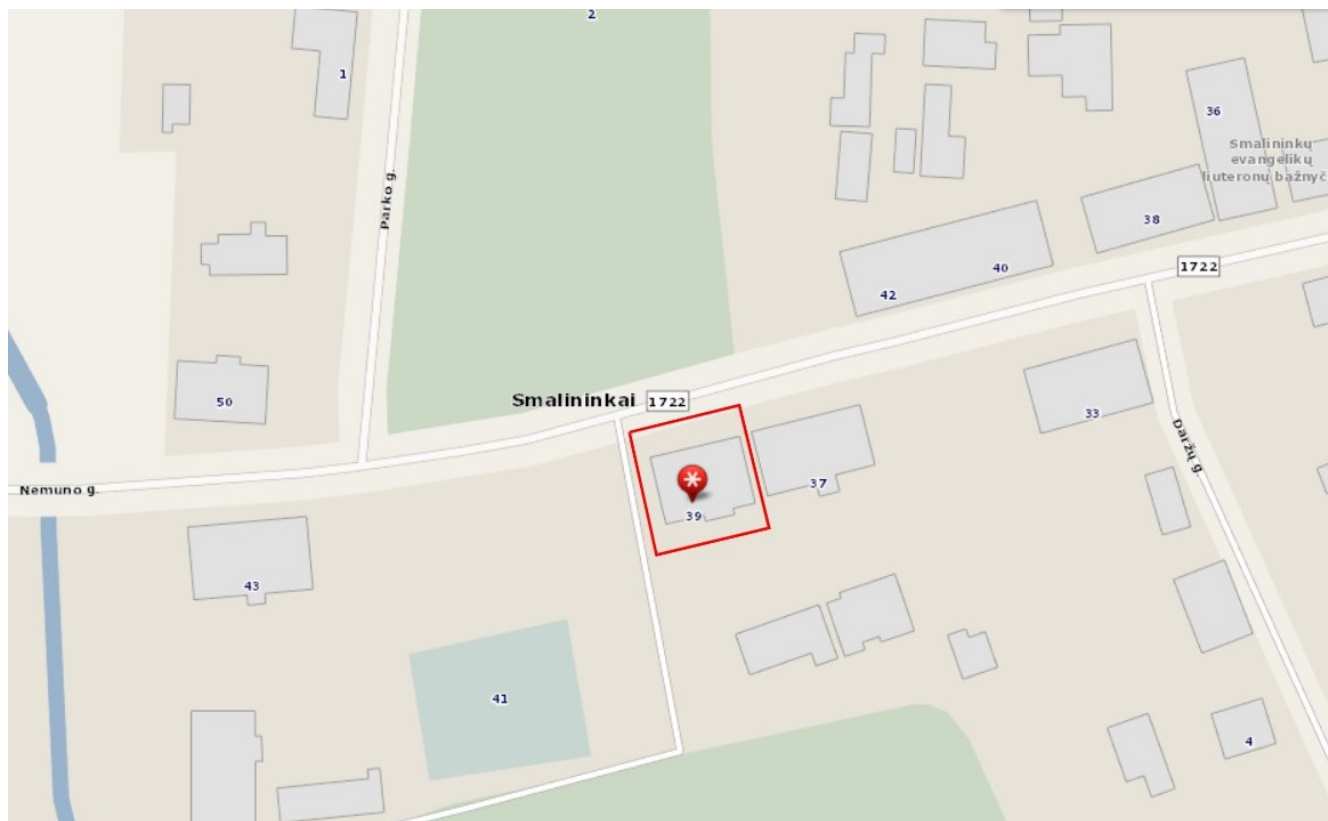
UŽSAKOVAS	Jurbarko rajono savivaldybės administracija Savivaldybės biudžetinė įstaiga
STATINIO PROJEKTO PAVADINIMAS	Negyvenamosios patalpos – Įstaigos paskirties keitimo į gyvenamosios paskirties patalpas (įvairių socialinių grupių asmenims) ir padalinimo į du atskirus turto vienetus – butus, Nemuno g. 39-3, Smalininkų mieste, techninis darbo projektas
STATINIO KATEGORIJA	Neypatingasis statinys
STATYBOS RŪŠIS	Paprastasis remontas
PROJEKTO DALIS	Projektiniai pasiūlymai
PROJEKTO DALIES ŽYMUO	AE-2021-167687-TDP-PP
PROJEKTO RENGIMO ETAPAS	Techninis darbo projektas

Atestato nr.	Pareigos	Vardas Pavardė	Parašas
27511	Direktorius	V. Malko	
A2922	Projekto vadovas	A. Vaitulevičius	

Vilnius, 2021 m.

1. BENDRAS AIŠKINAMASIS RAŠTAS

SITUACIJOS SCHEMA



Negyvenamosios patalpos – Įstaigos paskirties keitimo į gyvenamosios paskirties patalpas (įvairių socialinių grupių asmenims) ir padalinimo į du atskirus turto vienetus – butus, Nemuno g. 39-3, Smalininkų mieste

AE-2021-167687-TDP -BD.AR	Lapas	Lapų skaičius	Laida
	1	11	0

PROJEKTUOJAMO STATINIO DUOMENYS

PASTATO PASKIRTIS	NEGYVENAMOJI (ADMINISTRACINĖ)
UNIKALUS STATINIO NUMERIS	9494-0002-4015:0003
ŽEMĖS SKLYPO UNIKALUS Nr.	Nesuformuotas
STATINIO ADRESAS	Nemuno g. 39-3, Smalininkai
STOGO KONSTRUKCIJA	Šlaitinis (skarda)
PAMATAI	Betoniniai
SIENOS	Plytų mūras
STATYBOS METAI	1940

Ryšys su gretimu užstatymu

Ryšys su gretimu užstatymu lieka esamas.

Reljefas

Reljefas remonto metu nekeičiamas.

Sklypo planas

Trumpas statybos sklypo apibūdinimas: tvarkomas pastatas yra valstybinėje žemėje. Žemės sklypas nesuformuotas. Aplinkinis užstatymas yra mišrus- nuosavų gyvenamųjų namų ir daugiabučių pastatų kvartalas. Greta namo esantys inžineriniai tinklai: vandentiekio, buitinių nuotekų, elektros, elektroninių ryšių, lietaus nuotekų, šilumos tinklai. Reljefas esamas tolygus – neprojektuojamas. Aplink pastatus suformuoti pėsčiųjų takai, auga suaugę lapuočiai ir kiti augalai.

Inžinerinių tinklų aprašymas: energetinio aprūpinimo ir vandens šaltiniai; vandens, nuotekų ir energetinio aprūpinimo inžinerinių tinklų apibūdinimas: miesto šilumos tinklai; miesto elektros tinklai; vandentiekio tinklai; buitinių nuotekų šalinimo tinklai; lietaus nuotekų tinklai; elektroninių ryšių tinklai. Tinklai esami.

Susisiekimo komunikacijų, statybos sklypo susisiekimo komunikacijų aprašymas; išorinio ir vidinio transporto judėjimo organizavimo principai: iš Nemuno gatvės patenkama į bendrą vidinį kiemą. Susisiekimo komunikacijos esamos, neprojektuojamos.

Informacija apie numatomų statybos darbų poveikį aplinkai, gyventojams, kaimyninėms teritorijoms: įrengiamas laikinas statybvičės aptvėrimas pagal pasirengimo statybai ir statybos darbų organizavimo dalies sprendinius.

AE-2021-167687-TDP -PP	Lapas	Lapų skaičius	Laida
	2	11	0

Saugomos teritorijos tvarkymo ir apsaugos reikalavimai (nurodant saugomos teritorijos apsaugos reglamentą), specialieji paveldosaugos reikalavimai (nurodant apsaugos reglamentą), aplinkos apsaugos, kultūros paveldo išsaugojimo, urbanistikos, gaisrinės, civilinės saugos priemonių principinių sprendinių trumpas aprašymas; apsauginės ir sanitarinės zonos; Projekte numatytų poveikį aplinkai mažinančių priemonių aprašymas: teritorija yra saugoma kaip kultūros paveldo teritorija.

Statybos sklype esamų pastatų, inžinerinių tinklų griovimas, perkėlimas ar atstatymas: tinklai esami.

Klimatiniai duomenys.

Pagal RSN 156-94 „Statybinė klimatologija“ duomenys imami Tauragės miesto Meteorologijos stoties, kuris yra arčiausiai Jurbarko rajono, Smalininkų miesto ir pateikiama sekančios klimatinės sąlygos:

- a) vidutinė metinė oro temperatūra- +5,7 oC;
- b) santykinis metinis oro drėgnumas- 83%;
- c) vidutinis metinis kritulių kiekis - 821 mm;
- d) maksimalus paros kritulių kiekis (absolūtus maksimumas) – 81,3 mm;
- e) vyraujančios stipriausių vėjų kryptys: sausio mėn.- PR, PV, P; liepos mėn.- iš V, PV;
- f) vidutinis metinis vėjo greitis- 3,8 m/s;
- g) absoliutus metinis vėjo greičio maksimumas 40 m/s (1967).

Pagal STR 2.05.04:2003 „Poveikiai ir apkrovos“ Smalininkai priskiriamas I-ajam vėjo apkrovos rajonui su pagrindine ataskaitine vėjo greičio reikšme 24 m/s.

Pagal STR 2.05.04:2003 „Poveikiai ir apkrovos“ Smalininkai priskiriamas I-ajam sniego apkrovos rajonui su sniego antžeminės apkrovos charakteristine reikšme 1.2 kN/m².

2. ESAMOS BŪKLĖS ĮVERTINIMAS

Trumpas pastato apibūdinimas:

Pastato statyba baigta 1940 m. Pastatas– dviejų aukštų su mansarda. Stogas- šlaitinis, sienos- plytų mūro, pamatai- lauko akmenų, grindys- lentų, pertvaros- plytų tinkuotos.

Nuo eksploatacijos pradžios iki šiol, pastatui buvo atliktas kauptilnis remontas 1965 m.

Esama remontuojamų patalpų padėtis:

Patalpų statybos užbaigimo data yra 1940 m. Buvusios bibliotekos (įstaigos paskirties) patalpos yra pirmame aukšte, ribojasi su a-4 bendro naudojimo koridoriumi. Esamamas bendrasis patalpų plotas- 90,24 m², unikalus Nr. 9494-0002-4015.

Patalpų konstrukcijos

AE-2021-167687-TDP -PP	Lapas	Lapų skaičius	Laida
	3	11	0

Grindys: konstrukcija- medinių lentų, vietomis apkaltos medienos plaušo plokštėmis. Objekte vyrauja įvairios grindų dangos: vienoje patalpose yra linoleumas, kitose- paliktos medinės lentelės, o san.mazge- plytelės. Projektuojamų patalpų grindys yra fiziškai nusitrynę, pastebimos deformacijos. Reikalingas grindų dangos atnaujinimas ir keitimas.

Išorės ir vidaus sienos: plytų mūras ir tinkas. Vidaus sienos klijuotos tapetais, esamo wc sienos ir lubos aptaisytos plastikinėmis lentelėmis. Vietomis pastebėti vidaus tinko dažų nutrupėjimai ir apdailos atsilupimai. Sienų paviršiai fiziškai nusidėvėję, praradę naujumą, spalva nusitrynusi. Reikalingas sienų apdailos atnaujinimas.

Patalpų lubos: perdangų konstrukcija- medinės su užpylimu. Projektuojamų patalpų lubų apdaila- medinės plokštės. Pastebimi apdailos nusidėvėjimas ir nutrupėjimai. Reikalingas lubų apdailos atnaujinimas.

Projektuojamų patalpų langai ir durys: visi langai ir vidaus palangės pakeisti naujais PVC profilio, vertinama, kad jų būklė yra gera. Dauguma projektuojamų patalpų durų yra medinės, nusidėvėję ir nesandarios. Pastebėti jų papuvimai, deformacijos. Durys (2,1 x 1 m) tarp 3-1 patalpos ir a-4 koridoriaus yra pakeistos į naujas metalines duris, jų būklė yra gera ir vertinama, jog atitinka STR reikalavimus.

Inžinerinė dalis:

Šildymo sistema. Patalpos šildosi individualiai krosnimis.

Vandentiekis. Miesto tinklai

Nuotekos. Šalinamos į bendrus miestelio nuotekų tinklus- nevalomas.

Elektros bendrosios inžinerinės sistemos. Patalpų elektros instaliacijos susidėvėjusios, reikalingas atnaujinimas (įrengimas).

Vėdinimo inžinerinės sistemos. Natūrali kanalinė, oro pritekėjimas vyksta pro langus ir duris.

AE-2021-167687-TDP -PP	Lapas	Lapų skaičius	Laida
	4	11	0



IŠVADOS:

Prieš pradėdant ruošti techninį darbo projektą buvo apžiūrėtas ne gyvenamųjų patalpų – Įstaigos paskirties (bibliotekos) keitimo į gyvenamosios paskirties patalpas, objektas. Atlikus patalpų įvertinimą nustatyta, kad konstrukcinių elementų būklė atitinka statinio mechaninio atsparumo ir pastovumo reikalavimus, esamas statinys tenkina esminius statinio reikalavimus ir statinio (ar jo dalių) ekspertizės atlikti nereikia.

Projekto tikslas yra pagerinti komforto sąlygas, patalpų vidaus estetinį vaizdą, atnaujinti (įrengti) inžinerines sistemas bei prailginti patalpų naudingo eksploataavimo trukmę.

3. PROJEKTO SPRENDINIAI

1.1. Pagrindiniai rengiamo techninio darbo projekto tikslai.

AE-2021-167687-TDP -PP	Lapas	Lapų skaičius	Laida
	5	11	0

Objekto paprastojo remonto tikslas – perplanuoti patalpas, pagerinti bendrą estetinį vaizdą, atnaujinti paviršius ir užtikrinti, kad būtų tenkinami higienos ir kt. normų reikalavimai keliami šiam pastatui/ patalpoms pagal naudojamo paskirtį.

Tikslai:

- ✓ Įstaigos paskirties keitimas į gyvenamosios paskirties patalpas ir padalinimo į du atskirus turto vienetus – butus;
- ✓ Perplanuoti patalpas, įrengti san. mazgus;
- ✓ Pritaikyti vieną iš butų žmogui su negalia;
- ✓ Atnaujinti vidaus apdailą;
- ✓ Palengvinti eksploataciją ir prailginti eksploatacijos trukmę;
- ✓ Atnaujinti (įrengti) tinkamą elektros instaliaciją reikiamose vietose;
- ✓ Atnaujinti (įrengti) vandentiekio ir nuotekų tinklus bei atnaujinti buto šildymo sistemą.

VIDAUS PATALPŲ REMONTAS

Projektuojamas įstaigos (buvusios bibliotekos) paskirties keitimas į gyvenamosios paskirties patalpas ir padalinimo į du atskirus turto vienetus – butus, adresu Nemuno g. 39-3, Smalininkai. Projektuojamas patalpų paprastasis kosmetinis remontas.

Perplanuojama dalis patalpų, įrengiami du sanitariniai mazgai, iš kurių vienas perkeliamas iš koridoriaus, o jo vietoje numatomas vieno buto tambūras. Projektuojamos dvi virtuvės ir du kambariai. Numatyta įrengti/ pakeisti duris ir atnaujinti grindų, sienų ir lubų paviršius.

Durų keitimas

Keičiamos vieno iš projektuojamo buto įėjimo durys (1 vnt.) naujomis metalinėmis durimis su mechanine spyňa (tarp patalpų a-4 ir 3-7).

Durų spalva tamsiai ruda arba tamsiai pilka. Keičiamos/ įrengiamos (4 vnt.) vidaus medinės durys su staktomis (durų spalvas, varstymo/ slankiojimo kryptį ir stiklinimą derinti su Užsakovu).

Durų šilumos perdavimo koeficientas ne didesnis nei $U_w \leq 1,3 \text{ W}/(\text{m}^2 \cdot \text{K})$. Atliekama visų durų ir langų angokraščių apdaila. Projektuojamos durys atitinka ŽN reikalavimus, jas atidarius, angos beklūtis plotis, matuojant tarp varčios ir staktos vidaus ne mažesnis kaip 900 mm. Slenksčiai ties durimis įrengiami ne

AE-2021-167687-TDP -PP	Lapas	Lapų skaičius	Laida
	6	11	0

aukštesni nei 20 mm. Rankenas, užraktus, grandinėles ir pan. elementus būtina įtaisyti ne aukščiau kaip 1 200 mm nuo grindų paviršiaus.

Darbai atliekami vadovaujantis STR 2.04.01:2018 „Pastatų atitvaros. sienos, stogai, langai ir išorinės įėjimo durys“ reikalavimais.

**Prieš užsakanat duris, jų spalvą ir stiklinimą derinti su Užsakovu, o jų matmenis tikslinti vietoje.*

Patalpų perplanavimas

Patalpose 3-1 ir 3-2 įrengiamos gipskartonio sienos (karkaso storis 100 mm), kurios skiria projektuojamų virtuvių ir san. mazgų (3-5 ir 3-6) erdves. Tarp 3-3 ir 3-4 bei tarp 3-5 ir 3-6 patalpų užmūrijamos išmontuojamų senų durų angos, izoliuojant du atskirus butus. Naujai projektuojamose voniose su tualetais naikinamos, išardomos senos krosnys, šiose patalpose įrengiami nauji gyvatukai. Iš 3-7 patalpos iškeliamas tualetas, jo vietoje numatytas tambūras, išgriaunant angą tarp 3-2 ir 3-7 patalpų.

Grndų remontas

Numatyta atnaujinti visas patalpų grindis ir įrengti grindinio šildymo sistemą su šilumos siurbliu. Prieš remonto darbus senos grindų dangos išardomos ir pašalinamos. Prieš klojant grindis naujomis medžiagomis, paviršiai gerai sutvarkomi ir išvalomi, šiukšlės išvežamos. Sanitariniuose mazguose (3-5 ir 3-6) numatoma įrengti keramikines plyteles. Kambariuose (3-3 ir 3-4), tambūre (3-7) bei virtuvėse (3-1 ir 3-2) klojama PVC danga, montuojamos PVC grindjuostės, analogiškos spalvos grindims (prieš užsakanat gaminius, grindų spalvas ir tipą derinti su Užsakovu). Aplink krosnis įrengiama cinkuota apsauginė skarda židiniui ant grindų (*matmenis, kiekį tikslinti vietoje ir derinti su Užsakovu).

Sienų remontas

Numatyta atnaujinti visas patalpų sienas. Prieš remonto darbus seni sienų paviršiai nulupami, išardomi ir pašalinami. Prieš atnaujinant sienų apdailą, paviršiai gerai nuvalomi, šiukšlės išvežamos.

Vonių su tualetais patalpose numatoma įrengti keramikines arba akmens masės plyteles sienoms. 3-1 ir 3-2 virtuvėse virš apatinių spintelių taip pat aptaisoma plytelėmis (bendras plytelių juostos aukštis virš spintelių apie 40-70 cm. *Tikslinti vietoje*).

Numatomas 3-1, 3-4, 3-3, 3-2 ir 3-7 vidaus sienų ir angokraščių dažymas matiniais, atspariais valymui dažais. Prieš dažymo darbus, paviršiai paruošiami- jei sienų ar angokraščių paviršiai yra nelygūs ar matomas pelėsis, reikalinga nugręmžti senus dažus/ medžiagas iki tinko sluoksnio. Jei reikalinga, paviršiai užglaistomi, vėliau gruntuojami ir ant švarių sienų dažoma pasirinktos spalvos dažais. Sienos nugruntuojamos vienu sluoksniu ir dažomos dviems sluoksniams apdailos dažų. Vidaus sienų spalva numatoma šviesi. *Prieš užsakant gaminius, spalvos ir atspalviai derinami su Užsakovu.*

AE-2021-167687-TDP -PP	Lapas	Lapų skaičius	Laida
	7	11	0

Lubų remontas

Taip pat atliekamas ir visų lubų apdailos keitimas ir įrengimas. Prieš atnaujinant lubų apdailą, esami seni šviestuvai ir kiti lubų elementai nukabinami, nusidėvėjusios lubų apdailos plokštės nuardomos ir nustatyta tvarka pašalinamos. Prieš įrengiant lubų apdailą, paviršiai gerai nuvalomi, šiukšlės išvežamos.

Numatomas visų lubų dažymas matiniais, atspariais valymui dažais. Prieš dažymo darbus, paviršiai paruošiami- jei lubų paviršiai yra nelygūs ar matomas pelėsis, reikalinga jį pašalinti. Paviršiai užglaistomi, vėliau gruntuojami ir ant švorių lubų dažoma pasirinktos spalvos dažais. Lubos nugruntuojamos vienu sluoksniu ir dažomos dviems sluoksniu apdailos dažų. Vidaus lubų spalva numatoma baltai. *Prieš užsakant gaminius, spalvos ir atspalviai derinami su Užsakovu.*

Kiti darbai

Projektuojamose 3-5 ir 3-6 patalpose naikinamos krosnys (2 vnt.). Paliekamos dvi krosnys kambariuose 3-3 ir 3-4, jų paviršiai taip pat atnaujinami- užtaisomi įtrūkimai, paviršiai nudažomi analogiška sienoms spalva. Jeigu reikalinga- keičiamos krosnių dureles, privalomai išmontuojamos senos grotelės sienose ir montuojamos naujos.

Projektuojamose gyvenamosiose patalpose įrengiami autoniminiai dūmų signalizatoriai.

ŠILDYMAS, VĒDINIMAS

Esama vėdinimo sistema – natūrali kanalinė. Oro kanalai išvalomi, dezinfekuojami. Tualetų patalpose projektuojama mechaninė ištraukiamoji ventiliacija. Virtuvėje projektuojamas apykaitinis garų surinkėjas. Naikinami du kieto kuro katilai 3-3 ir 3-4 patalpose, vietoje jų projektuojama kiekvienam butui po atskirą šilumos siurbį, kuris bus naudojamas šildymui ir karšto vandens ruošimui. Šiam butui projektuojamas esamos nereguliuojamos pagal patalpos temperatūrą sistemos keitimas į grindinio šildymo sistemą, įrengiant temperatūros reguliavimo įrenginius patalpose. (Detaliau žr. “Šildymo, vėdinimo dalis”).

VANDENTIEKIS

Įrengiamas naujas šalto ir karšto vandens vamzdynas naujai įrengiamose Wc, vonios patalpose ir virtuvių patalpose, vamzdyną prijungiant prie esamo vamzdino. (Detaliau žr. “Vandentiekio ir nuotekų šalinimo dalis”).

AE-2021-167687-TDP -PP	Lapas	Lapų skaičius	Laida
	8	11	0

BUITINĖS NUOTEKOS

Projektuojamas naujas buitinis nuotakynas, prijungiant prietaisus prie esamo stovo. (Detaliau žr. “Vandentiekio ir nuotekų šalinimo dalis”).

ELEKTROTECHNIKA

Keičiama viso esamo Buto Nr.3 elektros instaliacija. Projektuojamuose san.mazguose numatoma įrengti po vieną elektrinį gyvatuką (2 vnt.).

4. STATYBOS ORGANIZAVIMAS

Aplinkos apsauga, darbų sauga ir gaisrinė sauga

Atliekant statybos darbus vadovautis Atliekų tvarkymo taisyklėmis, vesti atliekų apskaitos žurnalą, rūšiuoti atliekas. Darbų sauga užtikrinama vadovaujantis Saugos ir sveikatos taisyklės statyboje „DT 5-00“. Gaisrinė sauga statybvietėje užtikrinama įrengiant pirmines gaisro gesinimo priemones.

Visi Rangovo darbuotojai privalo būti instrukuoti darbuotojų saugos ir sveikatos, aplinkosaugos ir gaisrinės saugos srityse.

Statybinio laužo išvežimas

Statybų metu susidariusios statybinės atliekos – betono, plytų laužas, skalda, žvyras ir smėlis, atliekamas gruntas, stogo dangos –išvežamas antriniam panaudojimui arba utilizavimui į apskrities statybinio laužo sąvartyną laikantis nustatytos tvarkos. Statybinės atliekos tvarkomos LR atliekų tvarkymo įstatymo nustatyta tvarka ir Statybinių atliekų tvarkymo taisyklėmis, kurios patvirtintos LR Aplinkos ministro. Statybų metu pažeistos dangos, esami pastatai ir patalpų vidaus apdaila atstatomi į neprastesnę būklę, nei buvo iki statybos darbų pradžios, vadovaujantis Lietuvoje galiojančiomis statybos normomis ir reikalavimais. Statybinių šiukšlių išvežimo važtaraščiai saugomi iki pastato pridavimo valstybinei komisijai.

5. ŽMONIŲ SU NEGALIA SPECIFINIŲ POREIKIŲ TENKINIMO SPRENDINIAI PASTATE *Projektuojamose pirmo aukšto patalpose numatomas vienas iš dviejų butų žmogui su negalia.*

AE-2021-167687-TDP -PP	Lapas	Lapų skaičius	Laida
	9	11	0

Aplinkos sprendiniai:

- Pėsčiųjų takai yra esami ir ŽN gali saugiai ir laisvai judėti.
- Pėsčiųjų takai, įrengti taip, kad ant jų nesikaupytų vanduo ir kad jie neapledėtų.
- Pėsčiųjų takai, neįgaliųjų automobilių stovėjimo vietos ir kiti ŽN trasoje esantys elementai yra gerai apšviesti tamsiuoju paros metu.
- Pastato aplinka ir bendro naudojimo erdvės bei keliai lieka esami ir neprojektuojami, esama situacija nepabloginama.

Kiti ŽN pritaikymo reikalavimai:

Užtikrinama galimybė ŽN savarankiškai patekti į projektuojamas patalpas, laisvai judėti ir naudotis jam numatytomis erdvėmis. ŽN pritaikytų durų, jas atidarius, angos beklūtis plotis, matuojant tarp varčios ir staktos vidaus, yra ne mažesnis kaip 900 mm, durų slenksčiai numatomi ne aukštesni kaip 20 mm.

ŽN pritaikyto san. mazgo įėjimo durys numatomos slankiojamos 1000 mm pločio. Unitazas pastatytas taip, kad iš vieno jo šono liktų ne siauresnis kaip 900 mm tarpas vežimėliui pastatyti. Unitazas pastatytas ne arčiau kaip 300 mm iki šoninės sienos ar pertvaros. Unitazo viršus projektuojams 430-520 mm aukštyje nuo grindų paviršiaus. Šalia unitazo ant sienos 1 000-1 200 mm nuo grindų paviršiaus būtina pritvirtinti 2-3 kabliukas viršutiniams drabužiams, ramentams ar krepšiui pakabinti. Abipus unitazo 800 mm - 900 mm aukštyje nuo grindų įrengiami atlenkiami ar pasukami horizontalūs turėklai su alkūnramsčiais (nerūdijančio plieno sertifikuoti gaminiai). Ant sienos numatyta įrengti lanksčią dušo žarną su dušo galvute, grindyse - angą vandeniui išbėgti 1:50 – 1:60 nuolydžiu. Dušo erdvėje įrengiama ne mažesnė kaip 450x450 mm atlenkiama atsisėdimo vieta 400-480 mm aukštyje. Dušo patalpa įrengiama be slenksčių. Dušo zonoje montuojami du ranktūriai- horizontalus po dušo žarna 800 mm aukštyje nuo grindų ir vertikalus ranktūris šalia sėdimos vietos.

ŽN pritaikyto sanitarinio mazgo durys numatomos slankiojamos. ŽN yra pritaikyti praustuvai tualete. Jis numatytas ne arčiau kaip 300 mm nuo šoninės sienos; praustuvo viršus numatomas 750-850 mm aukštyje nuo grindų paviršiaus. Prieš praustuvą palikta ne mažesnė kaip 1 200 mm x 900 mm dydžio aikštelė ŽN su vežimėliu privažiuoti. Abipus ŽN pritaikyto praustuvo 800 mm-900 mm aukštyje numatyta pritvirtinti turėklus. Tam būtina naudoti 30-50 mm skersmens elipsės, ovalo ar apskritimo formos skerspjuvio turėklus. Turėklų galai suapvalinti ar užlenkti į sienos, atramos ar grindų pusę. Tarp turėklų ir sienos paviršiaus turi būti paliktas ne siauresnis kaip 40-50 mm tarpas. Turėklai neturi klibėti, linkti ar sukiotis aplink savo ašį. Apsisukimo erdvė apsisukiti tualete – 1500mm.

Stiklinės sienos, vitrinos ir kitokie stiklo elementai, esantys greta durų yra pažymimos (jei tokių elementų atsiranda projekte). Rankenas, užraktus, grandinėles ir pan. elementus būtina įtaisyti ne aukščiau kaip 1 200 mm nuo grindų paviršiaus. Durys pastatų viduje numatomos be slenksčių. Dalis lentynų įrengiama

AE-2021-167687-TDP -PP	Lapas	Lapų skaičius	Laida
	10	11	0

neįgaliųjų vežimėlių naudotojui pasiekiamu atstumu, (500–1 100) mm aukštyje nuo grindų paviršiaus. Plautuvės čiaupai montuojami taip, kad būtų pasiekiami ir lengvai valdomi viena ranka.

Pandusai:

Pastato bendro naudojimo erdvės ir keliai lieka esami ir neprojektuojami, esama situacija nepabloginama.

Pandusas prie pagrindinio įėjimo neprojektuojamas, kadangi nėra aukščių skirtumo tarp žemės ir įėjimo aikštelės.

Atsiradus realiam poreikiui pritaikyti patalpas žmonėms su negalia, sprendimą priima savivaldybės vykdomoji institucija, gavusi buto ir kitų patalpų savininko prašymą dėl būsto pritaikymo neįgaliajam, vadovaudamasi socialinės apsaugos ir darbo ministro nustatyta būsto pritaikymo neįgaliesiems tvarka.

Už daugiabučio namo bendrojo namo naudojimo objektų pritaikymą neįgaliųjų specialiesiems poreikiams, kai toks pritaikymas finansuojamas ne iš bendrojo naudojimo objektų savininkų lėšų, atsako savivaldybės vykdomoji institucija.

VIDAUS IR IŠORĖS APLINKOS GARSO KLASĖ (KLASĖS)

Projekto remonto metu patalpų vidaus aplinkos garso klasė (klasės) nesikeičia.

TYRIMAI

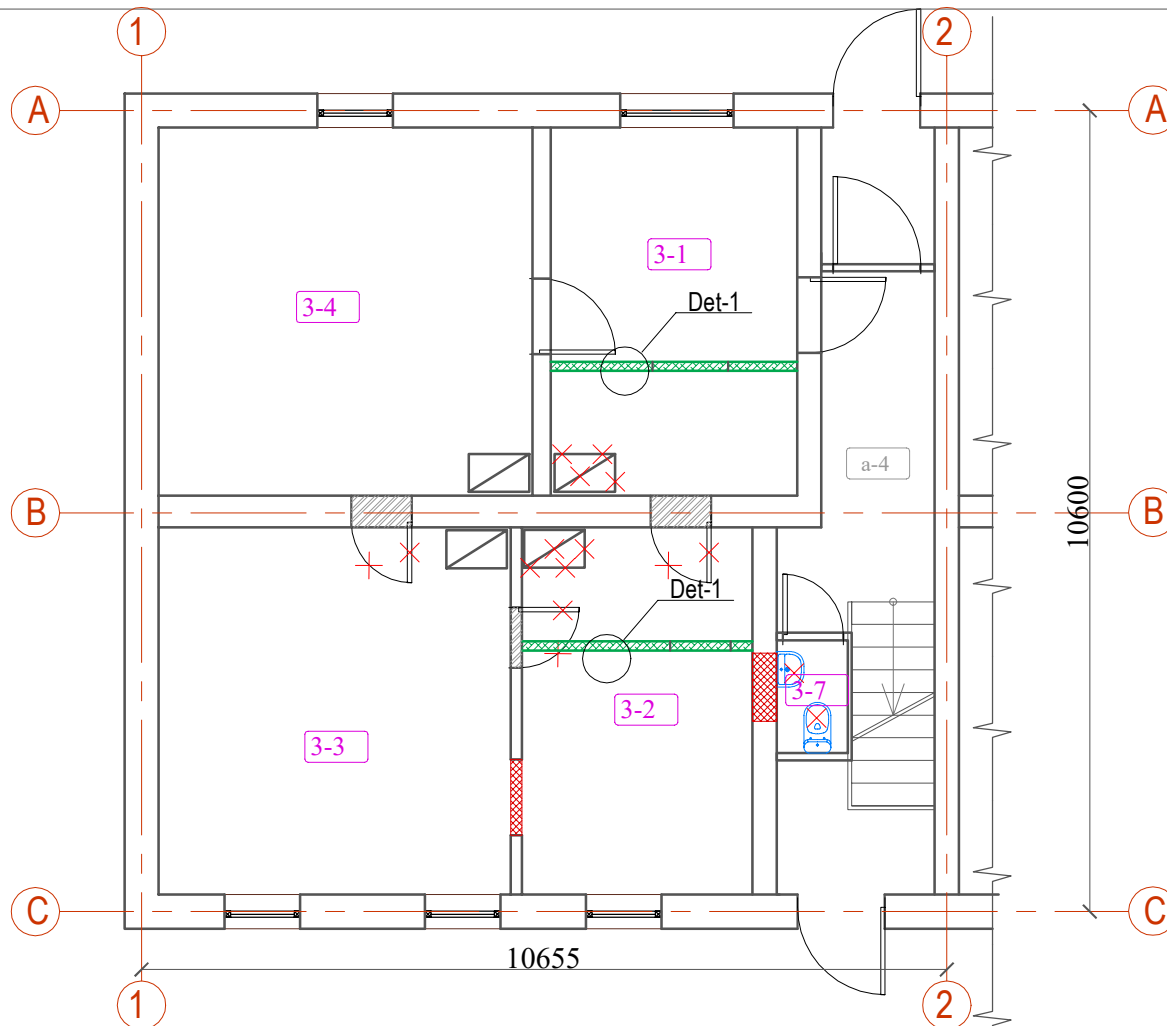
Statybos užbaigimo etape Rangovas atlieka šiuos laboratorinius tyrimus: karšto vandens temperatūros vartotojų čiaupuose tyrimus, dirbtinio apšviestumo tyrimus.

PROGRAMINĖ ĮRANGA

Rengiant projektą „Negyvenamosios patalpos – Įstaigos paskirties keitimo į gyvenamosios paskirties patalpas (įvairių socialinių grupių asmenims) ir padalinimo į du atskirus turto vienetus – butus, Nemuno g. 39-3, Smalininkų mieste, techninio darbo projektas“ buvo naudota licencijuota projektavimo įranga:

- ✓ ZWCAD 2020;
- ✓ Acrobat Reader DC;
- ✓ Microsoft Word.

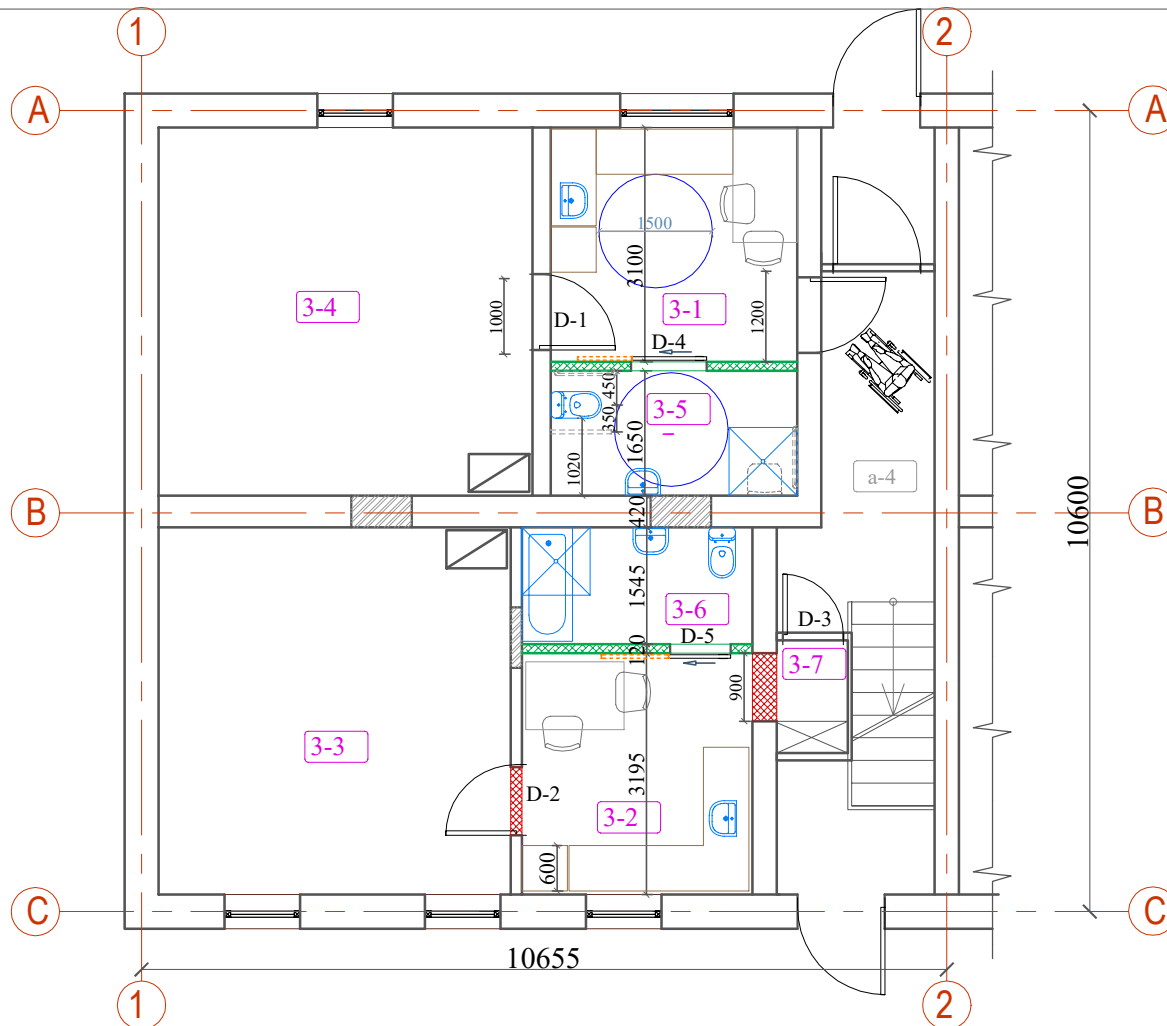
AE-2021-167687-TDP -PP	Lapas	Lapų skaičius	Laida
	11	11	0



1 aukšto eksplikacija		
Patalpos Nr.	Pavadinimas	Plotas, m ²
3-1	Biblioteka	15,42
3-2	Biblioteka	14,28
3-3	Biblioteka	21,82
3-4	Biblioteka	23,32
3-7	wc	1,65

SUTARTINIAI ŽENKLAI	
	Griaunamos angos sienose
	Projektuojamos atitvaros iš gipso (karkaso storis 100 mm)
	Mūrijama
	Naikinama

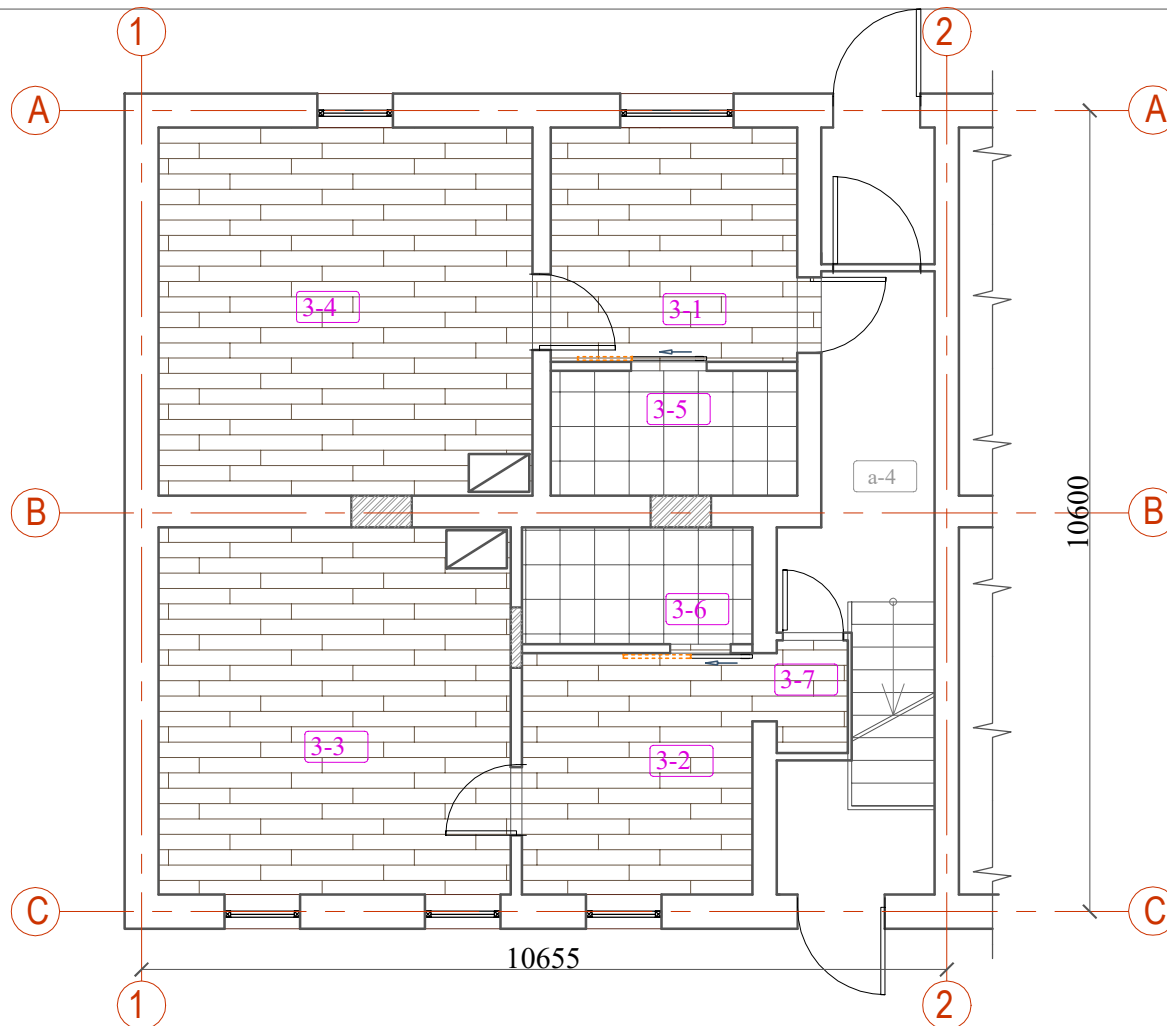
O	2021	Statybos leidimui		
Laida	Leidimo data	Laidos statusas. Keitimo priežastis (jei taikoma)		
KVAL. PATV. DOK. NR.		Vilniaus g. 96B, Ukmergė, LT-20161 Telefonas: +37067365489 El. paštas: info@aestas.lt www.aestas.lt	STATINIO PROJEKTO PAVADINIMAS Negyvenamosios patalpos – Įstaigos paskirties keitimo į gyvenamosios paskirties patalpas (įvairių socialinių grupių asmenims) ir padalinimo į du atskirus turto vienetus – butus, Nemuno g. 39-3, Smalininkų mieste, techninis darbo projektas	
A292	PV	A. Vaitulevičius	DOKUMENTO PAVADINIMAS 1 a. buto Nr.3 griaunamų ir projektuojamų elementų planas M 1:100	
A1643	PDV	J.Sarpaliūtė		
KALBOS TRUMP. LT	STATYTOJAS IR (ARBA) UŽSAKOVAS Jurbarko rajono savivaldybės administracija Savivaldybės biudžetinė įstaiga		DOKUMENTO ŽYMUO AE-2021-167687-TDP-SA.B-1	Lapas 1
			Lapų	Lapų 1




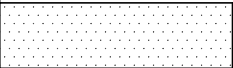
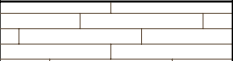
I aukšto eksplikacija		
Patalpos Nr.	Pavadinimas	Plotas, m²
3-1	Virtuvė	10,10
3-2	Virtuvė	9,74
3-3	Kambarys	21,82
3-4	Kamabarys	23,32
3-5	Vonia, wc	5,38
3-6	Vonia, wc	4,71
3-7	Tambūras	1,68

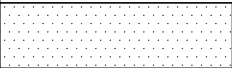
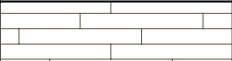
SUTARTINIAI ŽENKLAI	
	Griaunamos angos sienose
	Projektuojamos atitvaros iš gipso (karkaso storis 100 mm)
	Mūrijama

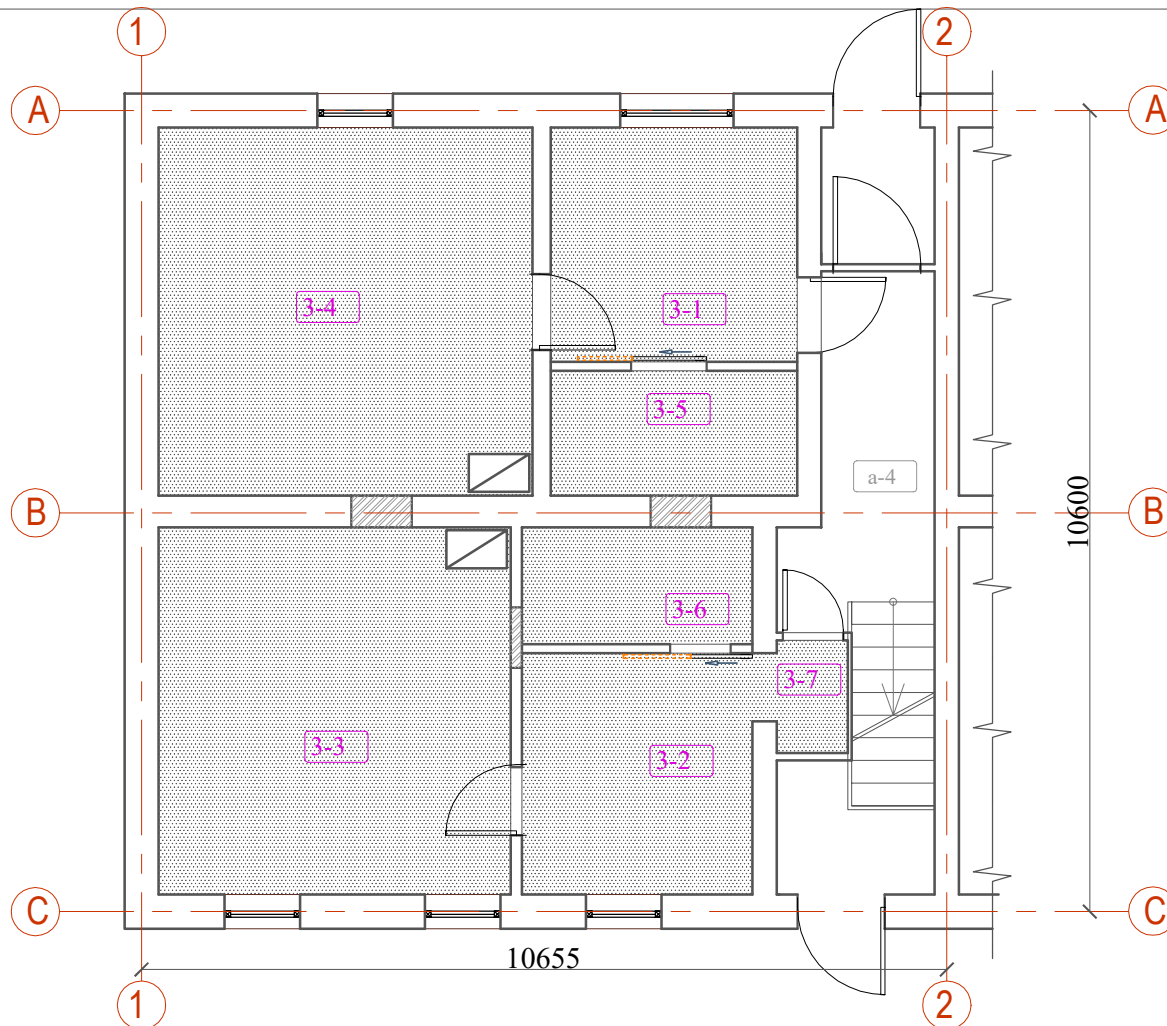
O	2021	Statybos leidimui		
Laida	Įsleidimo data	Laidos statusas. Keitimo priežastis (jei taikoma)		
KVAL. PATV. DOK. NR.		Vilniaus g. 96B, Ukmergė, LT-20161 Telefonas: +37067365489 El. paštas: info@aestas.lt www.aestas.lt	STATINIO PROJEKTO PAVADINIMAS Negyvenamosios patalpos – Įstaigos paskirties keitimo į gyvenamosios paskirties patalpas (įvairių socialinių grupių asmenims) ir padalinimo į du atskirus turto vienetus – butus, Nemuno g. 39-3, Smalininkų mieste, techninis darbo projektas	
A292	PV	A. Vaitulevičius		DOKUMENTO PAVADINIMAS
A1643	PDV	J.Sarpaliūtė		Projektuojamo buto Nr.3 pirmo aukšto planas
				M 1:100
KALBOS TRUMP. LT	STATYTOJAS IR (ARBA) UŽSAKOVAS Jurbarko rajono savivaldybės administracija Savivaldybės biudžetinė įstaiga		DOKUMENTO ŽYMUO AE-2021-167687-TDP-SA.B-2	Lapas
				Lapų
				1
				1




I aukšto eksplikacija		
Patalpos Nr.	Pavadinimas	Plotas, m ²
3-1	Virtuvė	10,10
3-2	Virtuvė	9,74
3-3	Kambarys	21,82
3-4	Kamabarys	23,32
3-5	Vonia, wc	5,38
3-6	Vonia, wc	4,71
3-7	Tambūras	1,68


O	2021	Statybos leidimui	
Laida	Įleidimo data	Laidos statusas. Keitimo priežastis (jei taikoma)	
KVAL. PATV. DOK. NR.		Vilniaus g. 96B, Ukmergė, LT-20161 Telefonas: +37067365489 El. paštas: info@aestas.lt, www.aestas.lt	STATINIO PROJEKTO PAVADINIMAS Negyvenamosios patalpos – Įstaigos paskirties keitimo į gyvenamosios paskirties patalpas (įvairių socialinių grupių asmenims) ir padalinimo į du atskirus turto vienetus – butus, Nemuno g. 39-3, Smalininkų mieste, techninis darbo projektas
A292	PV	A. Vaitulevičius	DOKUMENTO PAVADINIMAS
A1643	PDV	J.Sarpaliūtė	Atnaujinamų grindų dangų planas
KALBOS TRUMP. LT	STATYTOJAS IR (ARBA) UŽSAKOVAS	Jurbarko rajono savivaldybės administracija Savivaldybės biudžetinė įstaiga	DOKUMENTO ŽYMUO AE-2021-167687-TDP-SA.B-3
SUTARTINIAI ŽENKLAI			Laida
	Keramikinės plytelės		0
	PVC danga		
			M 1:100
			Lapas
			Lapų
			1
			1

	Keramikinės plytelės
	PVC danga



I aukšto eksplikacija		
Patalpos Nr.	Pavadinimas	Plotas, m ²
3-1	Virtuvė	10,10
3-2	Virtuvė	9,74
3-3	Kambarys	21,82
3-4	Kamabarys	23,32
3-5	Vonia, wc	5,38
3-6	Vonia, wc	4,71
3-7	Tambūras	1,68

O	2021	Statybos leidimui	
Laida	Įsleidimo data	Laidos statusas. Keitimo priežastis (jei taikoma)	
KVAL. PATV. DOK. NR.		Vilniaus g. 96B, Ukmergė, LT-20161 Telefonas: +37067365489 El. paštas: info@aestas.lt, www.aestas.lt	STATINIO PROJEKTO PAVADINIMAS Negyvenamosios patalpos – Įstaigos paskirties keitimo į gyvenamosios paskirties patalpas (įvairių socialinių grupių asmenims) ir padalinimo į du atskirus turto vienetus – butus, Nemuno g. 39-3, Smalininkų mieste, techninis darbo projektas
A292	PV	A. Vaitulevičius	DOKUMENTO PAVADINIMAS
A1643	PDV	J.Sarpaliūtė	Laida
			Atnaujinamų lubų paviršių planas
			M 1:100
			Lapas
			Lapų
			0
			1
			1

SUTARTINIAI ŽENKLAI	
	Tinkuojamos, dažomos lubos
