



PAV organizatorius: UAB "Kaminatrans"
Organizatoriaus adresas: Naujoji Uosto g. 23, LT-92245 Klaipėda

PŪV aprašymas: Šaldytos žuvies ir žuvies produktų sandėliavimas
PŪV adresas: Klaipėdos rajonas., Priekulės seniūnija, Kairių k., Draustinio g.

Informacija atrankai dėl privalomo poveikio aplinkai vertinimo

PAV dokumentų rengėjas: Rimantas Grigauskas

NUORODŲ IR PRIDEDAMŲJŲ DOKUMENTŲ ŽINIARAŠTIS

Eil. Nr.	Dokumento numeris, žymuo	Dokumento pavadinimas
1.	TAR 2017-07-05, i. k. 2017-11562	Planuojamos ūkinės veiklos poveikio aplinkai vertinimo įstatymas
2.	TAR 2014-12-18, i. k. 2014-19959	Planuojamos ūkinės veiklos atrankos metodiniai nurodymai
3.	Žin., 2006, Nr. 61-2214	Planų ar programų ir planuojamos ūkinės veiklos įgyvendinimo poveikio įsteigtoms ar potencialioms „NATURA 2000“ teritorijoms reikšmingumo nustatymo tvarkos aprašas
4.	Žin., 2013, Nr. 77-3901	Taršos integruotos prevencijos ir kontrolės leidimų išdavimo, pakeitimo ir galiojimo panaikinimo taisyklės
5.	TAR 2014 Nr.2014-05610	Atliekų tvarkymo taisyklės
6.	TAR 2018-06-06, i. k. 2018-09445	Statybinių atliekų tvarkymo taisyklės
7.	TAR: 2014 Nr.2014-04301	Nuotekų tvarkymo reglamentas
8.	TAR, 2014, Nr. 2014-15135	Paviršinių nuotekų tvarkymo reglamentas
9.	TAR 2018-02-13, i. k. 2018-02188	HN 33:2011 Triukšmo ribiniai dydžiai gyvenamuosiuose ir visuomeninės paskirties pastatuose bei jų aplinkoje
10.	TAR 2016-04-29, i. k. 2016-10732	Sanitarinių apsaugos zonų ribų nustatymo ir režimo taisyklės
11.	TAR 2018-12-12, i. k. 2018-20319	Specialiosios žemės ir miško naudojimo sąlygos
Priedai		
Dokumento/Brėžinio Nr.	Lapų sk.	Pavadinimas
	1	Situacijos schema. Planas.
	1	Išrašas iš saugomų rūšių informacinės sistemos
	19	Planuojamos ūkinės veiklos Klaipėdos r. sav., Priekulės sen., Kairių k., triukšmo ir oro taršos vertinimas.

PAV DOKUMENTŲ RENGĖJAS: UAB "KITA KRYPTIS", LAISVĖS AL. 11-2, LT-44238 KAUNAS; RIMANTAS GRIGAUSKAS, TEL: +370 682 26652, rimantas@kitakryptis.lt	
PLANUOJAMA ŪKINĖ VEIKLA: ŠALDYTOS ŽUVIES IR ŽUVIES PRODUKTŲ SANDĖLIAVIMAS.	
PLANUOJAMOS ŪKINĖS VEIKLOS VIETA: KLAIPĖDOS RAJONAS., PRIEKULĖS SENIŪNIJA, KAIRIŲ K., DRAUSTINIO G.	
INFORMACIJA ATRANKAI DEL PRIVALOMO POVEIKIO APLINKAIVERTINIMO	LAPAS
	2
PAV ORGANIZATORIUS: UAB "KAMINATRANS"	LAPŲ
NAUJOJI UOSTO G. 23, LT-92245, KLAIPĖDA.	23

TURINYS

I.	INFORMACIJA APIE PLANUOJAMOS ŪKINĖS VEIKLOS ORGANIZATORIŲ	4
1.	Planuojamos ūkinės veiklos organizatoriaus (užsakovo) kontaktiniai duomenys	4
2.	Planuojamos ūkinės veiklos poveikio aplinkai vertinimo dokumento rengėjo kontaktiniai duomenys	4
II.	PLANUOJAMOS ŪKINĖS VEIKLOS APRAŠYMAS	4
3.	Planuojamos ūkinės veiklos pavadinimas ir atrankos privalomumas	4
4.	Planuojamos ūkinės veiklos fizinės charakteristikos	4
5.	Planuojamos ūkinės veiklos pobūdis produkcija, technologijos ir pajėgumai (planuojant esamos veiklos plėtrą nurodyti ir vykdomos veiklos technologijas ir pajėgumus)	6
6.	Žaliavų naudojimas	6
7.	Gamtos išteklių naudojimo mastas ir regeneracinis pajėgumas	6
8.	Energijos išteklių naudojimo mastas	6
9.	Pavojingų, nepavojingų ir radioaktyviųjų atliekų susidarymas.	6
10.	Nuotekų susidarymas, preliminarus jų kiekis, jų tvarkymas	7
11.	Cheminės taršos susidarymas ir jos prevencija.	8
12.	Fizikinės taršos susidarymas ir jos prevencija.	8
13.	Biologinės taršos susidarymas ir jos prevencija.	12
14.	Planuojamos ūkinės veiklos pažeidžiamumo rizika dėl ekstremaliųjų įvykių	12
15.	Planuojamos ūkinės veiklos rizika žmonių sveikatai	12
16.	Planuojamos ūkinės veiklos sąveika su kita vykdoma ūkine veikla	12
17.	Veiklos vykdymo terminai ir eiliškumas, numatomas eksploatacijos laikas.	13
III.	PLANUOJAMOS ŪKINĖS VEIKLOS VIETA	13
18.	Planuojamos ūkinės veiklos vieta (adresas)	13
19.	Planuojamos ūkinės veiklos sklypo ir gretimų žemės sklypų ar teritorijų funkcinis zonavimas ir teritorijos naudojimo reglamentas	14
20.	Informacija apie eksploatuojamus ir išžvalgytus žemės gelmių telkinių išteklius	15
21.	Informacija apie kraštovaizdį, gamtinį karkasą, vietovės reljefą	18
22.	Informacija apie saugomas teritorijas (pvz., draustiniai, parkai ir kt.), įskaitant Europos ekologinio tinklo „Natura 2000“ teritorijas,	19
23.	Informacija apie biotopus	20
24.	Informacija apie jautrias aplinkos apsaugos požiūriu teritorijas	20
25.	Informacija apie teritorijos taršą praeityje	20
26.	Informacija apie tankiai apgyvendintas teritorijas ir jų atstumą nuo planuojamos ūkinės veiklos vietos	20
27.	Informacija apie vietovėje esančias nekilnojamasias kultūros vertybes	20
IV.	GALIMO POVEIKIO APLINKAI RŪŠIS IR APIBŪDINIMAS	20
28.	Galimas reikšmingas poveikis aplinkos veiksniams	20
	28.1 Poveikis gyventojams ir visuomenės sveikatai	20
	28.2 Poveikis biologinei įvairovei	20
	28.3 Poveikis žemei ir dirvožemiui	21
	28.4 Poveikis vandeniui, pakrančių zonoms, jūrų aplinkai	21
	28.5 Poveikis orui ir vietovės meteorologinėms sąlygoms	21
	28.6 Poveikis kraštovaizdžiui	21
	28.7 Poveikis materialinėms vertybėms	21
	28.8 Poveikis kultūros paveldui	21
29.	Galimas reikšmingas poveikis 4.1 punkte nurodytų veiksmų sąveikai	23
30.	Galimas reikšmingas poveikis 4.1 punkte nurodytiems veiksniams	23
31.	Galimas reikšmingas tarpvalstybinis poveikis	23
32.	Planuojamos ūkinės veiklos charakteristikos ir (arba) priemonės, kurių numatoma imtis siekiant išvengti bet kokio reikšmingo neigiamo poveikio arba užkirsti jam kelią.	23

I. INFORMACIJA APIE PLANUOJAMOS ŪKINĖS VEIKLOS ORGANIZATORIŲ

1. Planuojamos ūkinės veiklos organizatoriaus (užsakovo) kontaktiniai duomenys

PŪV/PAV organizatorius: UAB "Kaminatrans"
Adresas: Naujoji Uosto g. 23, LT-92245 Klaipėda.
Organizatoriaus atstovas: Paulius Vaigauskas.
Organizatoriaus telefonas: +37069857370

2. Planuojamos ūkinės veiklos poveikio aplinkai vertinimo dokumento rengėjo kontaktiniai duomenys

PAV dokumentų rengėjas: UAB "Kita Kryptis"
Rengėjo adresas: Laisvės al. 11-2, LT-44238, Kaunas
Rengėjo atsakingas asmuo: Rimantas Grigauskas
Rengėjo telefonas: +370 682 26652
Rengėjo el. paštas: rimantas.grigauskas@gmail.com

II. PLANUOJAMOS ŪKINĖS VEIKLOS APRAŠYMAS

3. Planuojamos ūkinės veiklos pavadinimas ir atrankos privalomumas

Planuojama ūkinė veikla – šaldytos žuvies ir žuvies produktų sandėliavimas, bendras norimo užstatyti sklypo plotas yra apie 2,27 ha.

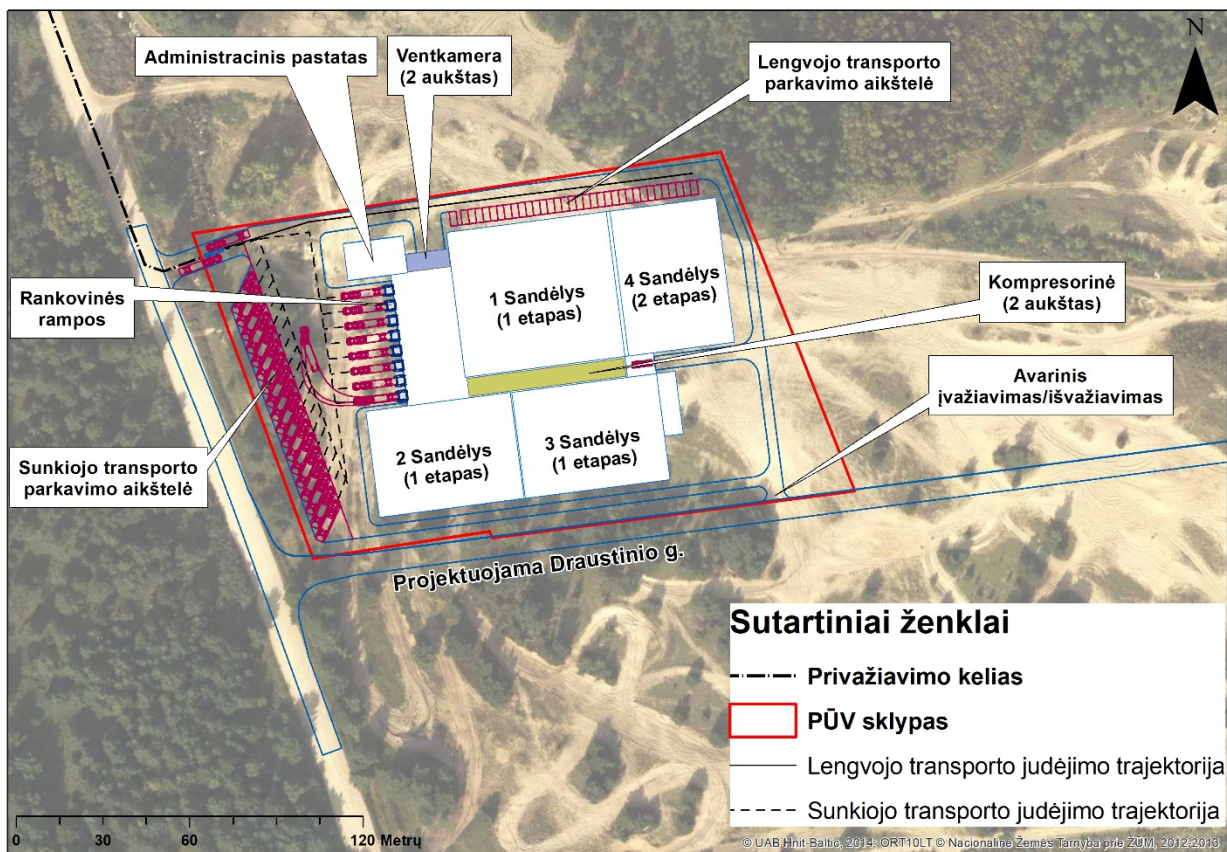
Planuojamos ūkinės veiklos atranka dėl poveikio aplinkai vertinimo atliekama vadovaujantis Lietuvos Respublikos planuojamos ūkinės veiklos poveikio aplinkai vertinimo įstatymo 2 priedo, 10.2. punkto "Urbanistinių objektų (išskyrus vieno ar dviejų butų gyvenamuosius namus, kai jų statyba numatyta savivaldybių lygmens bendruosiuose planuose), įskaitant prekybos ar pramogų centrus, autobusų ar troleibusų parkus, mašinų stovėjimo aikštes ar garažų kompleksus, sporto ir sveikatingumo kompleksus, statyba (kai užstatomas didesnis kaip 0,5 ha plotas)" [1] reikalavimais bei organizatoriaus pageidavimu.

Atrankos informacija pateikiama vadovaujantis "Planuojamos ūkinės veiklos atrankos metodiniai nurodymai" [2] dokumento reikalavimais.

4. Planuojamos ūkinės veiklos fizinės charakteristikos

Planuojama ūkinė veikla yra šaldytos žuvies ir žuvies produktų sandėliavimas, priėmimas į sandėlį ir atidavimas iš sandėlio, šalčio gamyba kompresorinėje. Dabartinė žemės sklypo paskirtis yra žemės ūkio, naudojimo pobūdis kiti žemės ūkio paskirties sklypai. Po žemės valdos projekto - numatoma žemės sklypo naudojimo paskirtis pramonės ir sandėliavimo. Į funkcinės zonas žemės sklypas nebus skirstomas.

Bendras sklypo plotas, kuriame planuojamas pastatyti sandėliavimo pastatas su administracinėmis patalpomis yra – 2,24 ha. Sklype numatoma statyti – vieną pastatą, kuris bus statomas 2 etapais. Pastatą sudaro keturios atskiros šaldymo kameros, komplektacijos salė ir administracinės patalpos. Visos šaldymo kameros yra identiškos, jose palaikoma -21 C temperatūra. Visas pastatas užims 10 650 m² plotą. Planuojamo užstatyti sklypo schema pateikiama 1-me paveikslėlyje žemiau.



1 Pav. Analizuojama teritorija ir planuojami triukšmo šaltiniai;

Šiuo metu prie planuojamo žemės sklypo nėra išvystyta ar įrengta jokia infrastruktūra. Planuojama, kad privažiavimo keliai, vandentiekio ir nuotekų tinklai, elektros energijos tiekimas bei lietaus vandens nuvedimo tinklai bus įrengiami atskiru projektu. Informacija apie šį projektą pateikiama kituose skyriuose.

5. Planuojamos ūkinės veiklos pobūdis produkcija, technologijos ir pajėgumai (planuojant esamos veiklos plėtrą nurodyti ir vykdomos veiklos technologijas ir pajėgumus)

Planuojama ūkinė veikla yra šaldytos žuvies sandėliavimas, priėmimas ir išdavimas. Jokia gamybinė veikla nevykdoma. Planuojama, kad objekte bus sandėliuojama 17 000 palečių su šaldyta žuvimi. Žuvis yra paruošta parduoti mažmeninės prekybos centruose ar būti pervežta į kitus didmeninės prekybos sandėlius. Vienos paletės svoris svyruoja nuo 1200 iki 1500 kg. Tai pagal svorį planuojama, kad vienu metu sandėlyje gali būti 20 400 – 25 500 t produkcijos.

Planuojamame objekte numatoma statyti šalčio gamybos kompresorinę. Kompresorinėje numatoma naudoti freoną, kaip pagrindinį šalčio agentą. Kompresorinės pajėgumai yra 1100 kW šalčio.

Šaldymas – tai šilumos nuvedimo procesas. Tam tikro slėgio šaldymo agentas verda panaudodamas aplinkos terpės šilumą, atidavusi šilumą aplinkos terpės temperatūra krinta. Šaldymo agentas verda šaldymo įrengimuose, o tam tikrą virimo slėgį ir temperatūrą, palaiko kompresoriai.

Pagal užduotas sandėliavimo sąlygas, eksploatacijos sąlygas, reikalingi 3 skirtingi temperatūriniai režimai (rampos +5°C, kameros -22°C bei atitirpinimas ir šildymas +30°C).

Rampų +5°C vėsinimas vyksta propilenglikolio tirpalu (-11°/-8°C). Glikolis yra atšaldomas freonu (-15°C) per šilumokaitį.

R448A – tai nedegus šaltnešis, pasižymintis mažu GWP (1273).

6. Žaliavų naudojimas

Vienintelė vieta, kurioje bus naudojamos žaliavos, tai freoninė kompresorinė, kur tik avariniais atvejais (atsiradus nesandarumams ar mechaniškai pažeidus sistemas su freonu. Normaliai veikant sistemai, freono nuotėkio nebus.

Freonas R448A Saugos duomenų lapai pridedami.

7. Gamtos išteklių naudojimo mastas ir regeneracinis pajėgumas

Gamtos išteklių (Natūralių gamtos komponentų) planuojamoje ūkinėje veikloje naudoti nenumatoma. Vanduo bus tiekiamas iš miesto vandentiekio tinklo. Todėl gamtos išteklių regeneracinis pajėgumas nėra vertinamas.

8. Energijos išteklių naudojimo mastas

Planuojamai ūkinei veiklai bus reikalinga tik elektros energija. Ji naudojama kompresorių darbui ir patalpų šildymui. Planuojamas elektros energijos suvartojimas apie 1,5 t. MWh/metus.

9. Pavojingų, nepavojingų ir radioaktyviųjų atliekų susidarymas.

Nei statybos nei objekto veiklos metu radioaktyviųjų atliekų nesusidarys.

Ūkinės veiklos metu susidarys tik buitinei veiklai būdingos atliekos. Tai mišrios buitinės atliekos ir pakuotės, jei transportavimo į šaldytuvų terminalą metu bus pažeistos šaldytos žuvies pakuotės. Tokiu atveju pažeistos pakuotės bus pašalintos, o likusios perpakuotos tolimesniam saugiam transportavimui. Preliminarūs sugadintų pakuočių kiekiai pateikiami lentelėje žemiau. Atliekų kiekiai priimti pagal analogišką planuojamos veiklos veikiantį objektą. Taip pat atliekos susidarys ir paviršinių nuotekų apdorojimo įrenginiuose, purvo ir naftos produktų gaudytuvuose.

Lentelė 1. Susidarysiančių atliekų kiekis ir pavojingumas:

Atliekų pavadinimas	Atliekų kodas	Kiekis [t/m]	Tvarkymo būdas	Pavojingumas	Technologinis procesas, kuriame susidaro atliekos	
Naftos prod. atliekos	13 05 02	0,20	Perduodamos registruotiems atliekų tvarkytojams	Pavojingos	Atliekos iš naftos gaudyklių	
Dumblas iš val. įrenginių	13 05 03	0,70		Atliekos iš smėliagaudės		
Popieriaus atliekos	15 01 01	1,33		Nepavojingos	Įpakavimo procesai	
Plastikinės pakuotės (mišrios)	15 01 02	1,14		Nepavojingos		
241/19-KT-PAV					Lapas 6	Lapy 23

Paletės	15 01 03	1,84	Nepavojingos	
Buitinės atliekos	20 03 01	0,48	Nepavojingos	Kasdienė veikla, valgykla

Statybos metu susidaranti atliekos:

Lentelė 2. Susidarysiančių statybinių atliekų kiekiai statybos metu:

Eil. Nr.	Statybinis laužas bei gruntas,	Susidarymo vieta	Mato vnt.	Kiekis	Atliekų tvarkymo būdas
1	II grupės gruntas 17 05 04	Statybos aikštelė	t	127,0	Perduodama atliekų
2	Betono ir cemento atliekos 17 01 01	Statybos aikštelė	t	22,0	tvarkytojams

Susidaranti atliekos bus perduodamos atliekų tvarkytojams, kurie pagal skirtingų atliekų tvarkymo veiklos rūšis tas atliekas sutvarkys.

10. Nuotekų susidarymas, preliminarus jų kiekis, jų tvarkymas

Miesto buitinės nuotakynės ir paviršinių nuotekų rinktuvai yra projektuojami atskiru projektu. Numatoma, kad pravažiavime nuo Kairių gatvės iki Draustinio gatvės, o taip pat Draustinio gatvės kelkraščiuose bus įrengti lietaus vandens filtraciniai rinktuvai. Buitinės nuotakynės DN 315 diametro, o lietaus nuotakynės DN 600.

Planuojamos ūkinės veiklos metu susidarys buitinės nuotekos. Jos susidaro naudojant vandenį sanitariniuose prietaisuose. Orientaciniai buitinių nuotekų kiekiai: $738 \text{ m}^3/\text{m}$, $Q_{\text{paros}} = 2,8 \text{ m}^3/\text{p}$, $Q_{\text{val}} = 0,86 \text{ m}^3/\text{h}$. Orientacinis nevalytų nuotekų užterštumas: SM – 300 mg/l , BDS₇ – $350 \text{ mgO}_2/\text{l}$. Buitinės nuotekos numatomos išleisti į miesto tinklus Aviacijos gatvėje.

Nuo teritorijų su kieta danga lietaus vanduo bus renkamas atskiru nuotakynu ir valomas naftos ir purvo gaudytuvuose.

Vidutinis metinis skaičiuotinas lietaus nuotėkų kiekis apskaičiuojamas sekančiai:

$$W = 10 H \Psi F k \quad (\text{m}^3/\text{metus})$$

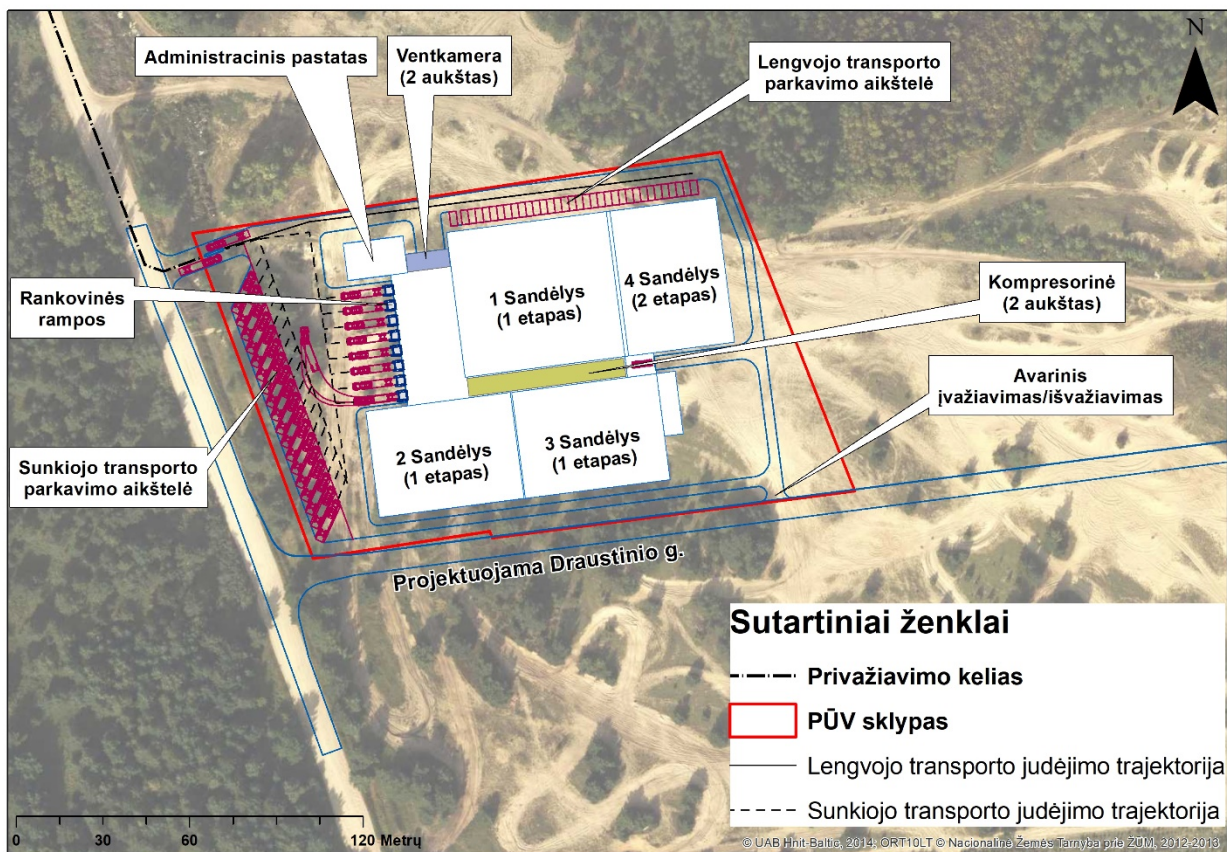
Čia:

- H - vidutinis daugiametis kritulių kiekis, mm (750mm.);
- Ψ - paviršinio nuotėkio koeficientas 0,4;
- F - baseino plotas ha = 2,24 ha;
- K - paviršinio nuotėkio koeficiento pataisa, k~0,85.

$$W \sim 10 \times 750 \times 0,4 \times 2,24 \times 0,85 = 5712 \text{ m}^3/\text{metus} \text{ (bendras kiekis nuo teritorijos ir stogų).}$$

Lietaus vanduo numatomas išleisti į šalia teritorijos, prie pravažiavimo ir Draustinio g. šalikelių formuojamus rinktuvus. Prieš išleidimą į tinklus lietaus nuotekos apvalomos naftos purvo gaudytuvuose.

Paveikslėlyje žemiau yra pateikiami lietaus nuvedimo ir nuotekų šalinimo sprendiniai:



3 Pav. Analizuojama teritorija ir planuojami triukšmo šaltiniai;

Visi reikšmingi triukšmo šaltiniai pateikti žemiau esančioje lentelėje.

Lentelė 3. Planuojami triukšmo šaltiniai išorės ir vidaus aplinkoje

Triukšmo šaltinio pavadinimas	Šaltinių skaičius	Skleidžiamo triukšmo dydis	Darbo laikas
Lengvasis transportas	15 aut./parą		8-17 val.
Sunkusis transportas	20 aut./parą	-	8-17 val.
Lengvojo transporto stovėjimo vietų skaičius	34 vt.	-	8-17 val.
Sunkiojo transporto stovėjimo vietų skaičius	26 vt.	-	8-17 val.
Krovos darbai krautuvu ¹	8 vnt.	Po 82 dB(A)	8-17 val.
Ventkamera	1vnt.	90 dB(A)	Priimta 24 val.
Kompresorius	3 vnt.	Po 90 dB(A)	Priimta 24 val.

Sandėlio, ventilacijos kambario sienos bus sudarytos iš „sandwich“ tipo sluoksnių. Dažniausiai naudojamo tokių gaminamų plokščių garso izoliacija t.y 24 dB(A). Skaiciavimuose priimta, kad išorinių sienų R_w - 24 dB(A).

12.1 Foniniai triukšmo šaltiniai

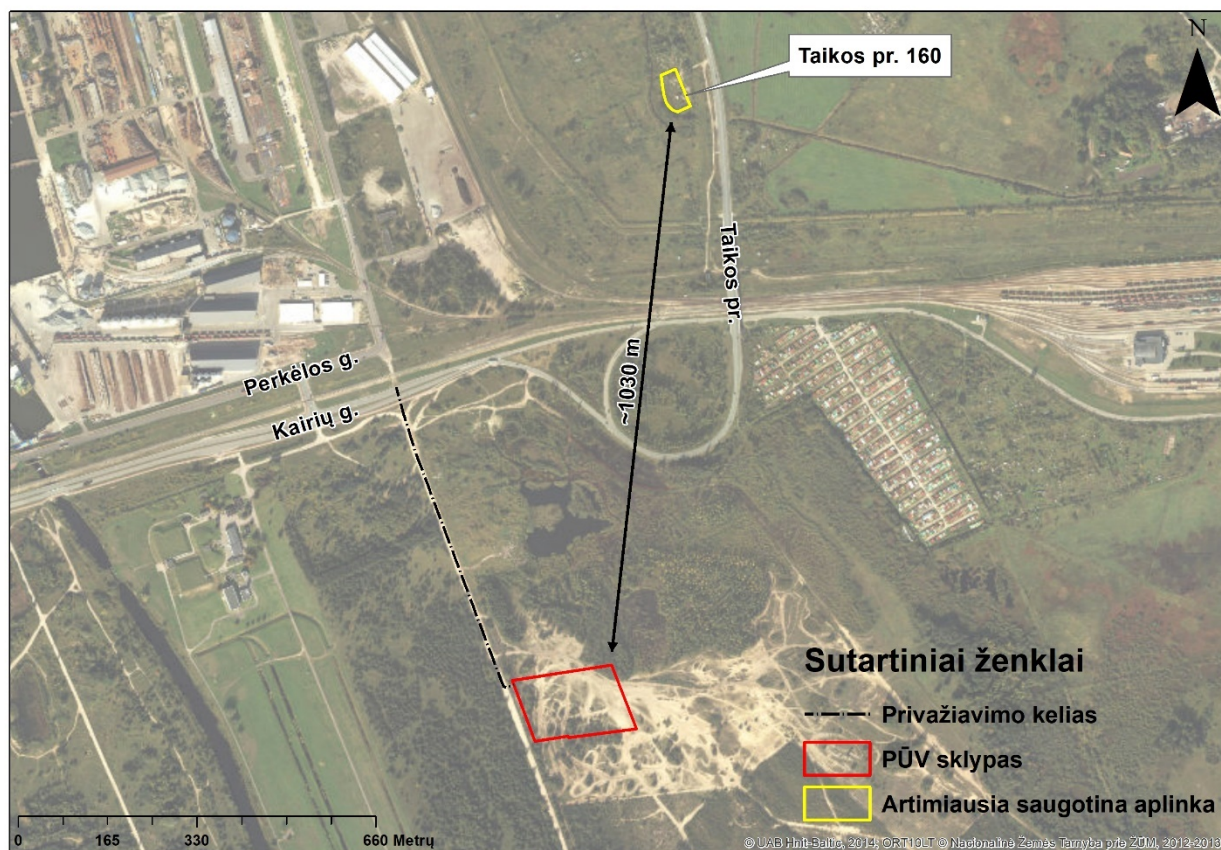
Reikšmingiausių aplinkinį triukšmą, šalia artimiausios saugotinos aplinkos, sukuria gretimai esantis Taikos prospektas. Fonas įvertintas remiantis Klaipėdos miesto triukšmo kartografavimo žemėlapiais (<https://www.arcgis.com/apps/webappviewer/index.html?id=88a5514e62b0432fa885c5000dc24ad0>).

¹ Krovos darbų krautuvu, oro kondicionierių ir kompresorių keliami triukšmo lygiai priimti vadovaujantis dokumentu "Noise Navigator™ Sound Level Database with Over 1700 Measurement Values"

PASTABA: Modeliavimo rezultatai skiriasi nuo strateginių kartografavimo žemėlapiuose pateiktų rezultatų, dėl šių pagrindinių priežasčių: skirtingas modeliavimo aukštis, žingsnis, reljefas.

12.2 Gyvenamoji aplinka

Artimiausia esama gyvenamosios paskirties aplinka yra adresu Taikos pr. 160, nutolusi PŪV teritorijos atžvilgiu ~1030 m atstumu (žiūr. 3 pav.).



4 Pav. Artimiausia gyvenamoji aplinka;

12.3 Vertinimo metodas

Planuojamos ūkinės veiklos triukšmas vertinamas pagal Ldienos, Lvakaro ir Lnakties triukšmo rodiklius.

Lentelė 4. Susiję teisiniai dokumentai

Dokumentas	Sąlygos, rekomendacijos
Lietuvos Respublikos Triukšmo valdymo įstatymas, 2004 m. spalio 26 d. Nr. IX-2499 (galiojanti suvestinė redakcija)	Ldienos, Lvakaro arba Lnakties rodiklio vidutinis dydis, kurį viršijus triukšmo šaltinio valdytojas privalo imtis priemonių skleidžiamam triukšmui šalinti ir (ar) mažinti.
2002 m. birželio 25 d. Europos Parlamento ir Komisijos direktyva 2002/49/EB dėl aplinkos triukšmo įvertinimo ir valdymo.	II priedas. Triukšmo rodiklių įvertinimo metodika. Kelių transporto triukšmas: Prancūzijos nacionalinė skaičiavimo metodika „NMPB-Routes-96“ (SETRA-CERTU-LCPC-CSTB), nurodyta Prancūzijos Respublikos aplinkos ministro 1995 m. gegužės 5 d. įsakyme dėl kelių infrastruktūros triukšmo. Oficialus leidinys, 1995 m. gegužės 10 d., 6 straipsnis („Arrêté du 5 mai 1995 relatif au bruit des infrastructures routières, Journal Officiel du 10 mai 1995, Article 6“), ir Prancūzijos standartas „XPS 31-133“ Pramoninės veiklos triukšmas: Lietuvos standartas LST ISO 9613-2 „Akustika. Atviroje erdvėje sklindančio garso silpninimas. 2 dalis. Bendrasis skaičiavimo metodas“;

Dokumentas	Sąlygos, rekomendacijos
Lietuvos higienos norma HN 33:2011 „Triukšmo ribiniai dydžiai gyvenamuosiuose ir visuomeninės paskirties pastatuose bei jų aplinkoje“, patvirtinta Lietuvos Respublikos sveikatos ministro 2011 birželio 13 d. įsakymu Nr. V-604. (Suvestinė redakcija nuo 2018-02-14)	Ši higienos norma nustato triukšmo šaltinių skleidžiamo triukšmo ribinius dydžius gyvenamuosiuose ir visuomeninės paskirties pastatuose bei jų aplinkoje ir taikoma vertinant triukšmo poveikį visuomenės sveikatai.

Lentelė 5. Reglamentuojamas triukšmo lygis aplinkoje (HN 33:2011)

Objekto pavadinimas	Paros laikas, val.	Ekvivalentinis garso slėgio lygis (LAeqT), dBA	Maksimalus garso slėgio lygis (LAFmax), dBA
Gyvenamųjų pastatų gyvenamosios patalpos, visuomeninės paskirties pastatų miegamieji kambariai, stacionariųjų asmens sveikatos priežiūros įstaigų palatos	diena	45	55
	vakaras	40	50
	naktis	35	45
Gyvenamųjų pastatų ir visuomeninės paskirties pastatų (išskyrus maitinimo ir kultūros paskirties pastatus) aplinkoje, veikiamoje transporto sukeliama triukšmo	diena	65	70
	vakaras	60	65
	naktis	55	60
Gyvenamųjų pastatų ir visuomeninės paskirties pastatų (išskyrus maitinimo ir kultūros paskirties pastatus) aplinkoje, išskyrus transporto sukeltą triukšmą	diena	55	60
	vakaras	50	55
	naktis	45	50

Triukšmo skaičiavimai atlikti kompiuterine programa CADNA A 4.0. taikant Error! Reference source not found. lentelėje nurodytus metodus. Skaičiavimuose įvertintas pastatų aukštingumas, pastato Rw rodikliai, reljefas, meteorologinės sąlygos ir vietovės triukšmo absorbcinės savybės. Sumodeliuoti triukšmo rodikliai: L_{dienos} (12 val.), L_{vakaro} (3 val.) ir $L_{nakties}$ (9 val.). Triukšmo sklaida modeliuota 1,5 m aukštyje.

12.4 Akustinės situacijos įvertinimas

12.4.1 Esama akustinė situacija (foninis triukšmas)

Detalūs (dienos, vakaro, nakties) esamos situacijos triukšmo sklaidos žemėlapiai pateikti ataskaitos priede.

Esamos akustinės aplinkos modeliavimas, nuo gretimai artimiausios saugotinos aplinkos esančio Taikos prospekto sklindančio triukšmo, parodė, jog artimiausioje esamoje gyvenamojoje aplinkoje PŪV atžvilgiu apskaičiuoti triukšmo lygiai atitinka HN 33:2011 taikomas normas (žiūr. 4 lent.). Aplinkoje dominuoja transporto, nuo Taikos pr., sukeliamas triukšmas.

12.4.2 Prognozuojama akustinė situacija (PŪV triukšmas)

Detalūs (dienos, vakaro ir nakties) prognozuojamos situacijos triukšmo sklaidos žemėlapiai pateikti ataskaitos priede.

Atliktas PŪV triukšmo modeliavimas parodė, jog triukšmo lygiai ties artimiausia gyvenamąja aplinka atitiks HN 33:2011 nurodytas vertes, kurios yra taikomos pramonės objektams (žiūr. 4 lent.).

12.4.3 Prognozuojama akustinė situacija (suminis/visuminis triukšmas)

Detalūs (dienos, vakaro, nakties) prognozuojamos situacijos triukšmo sklaidos žemėlapiai pateikti ataskaitos priede.

Prognozinės akustinės aplinkos kompleksinis modeliavimas nuo foninių ir planuojamų triukšmo šaltinių parodė, jog artimiausioje gyvenamojoje aplinkoje PŪV atžvilgiu apskaičiuoti triukšmo lygiai atitiks HN 33:2011 taikomas normas (žiūr. 4 lent.) ir sutaps su esama akustine situacija. Aplinkoje dominuos Taikos prospektu važiuojančio transporto triukšmas. PŪV netrės įtakos gyvenamosios aplinkos akustinei aplinkai.

Lentelė 6. Prognozuojami ir esami triukšmo lygiai ties artimiausia gyvenamąja aplinka

Artimiausios gyvenamosios aplinkos adresas	Skaiciavimo vieta	Ldiena	Lvakaras	Lnaktis
Esama situacija (foninis triukšmas)				
Taikos pr. 160	Sklypo riba (šiaurinė pusė)	54,0	49,9	44,9
	Sklypo riba (pietinė pusė)	58,0	53,4	48,4
	Sklypo riba (rytinė pusė)	56,9	52,5	47,5
	Sklypo riba (vakarinė pusė)	56,0	51,6	46,6
Tik PŪV				
Taikos pr. 160	Sklypo riba (šiaurinė pusė)	<35 dB(A)		
	Sklypo riba (pietinė pusė)			
	Sklypo riba (rytinė pusė)			
	Sklypo riba (vakarinė pusė)			
Prognozuojama akustinė situacija (suminis/visuminis triukšmas)				
Taikos pr. 160	Sklypo riba (šiaurinė pusė)	54,0	49,9	44,9
	Sklypo riba (pietinė pusė)	58,0	53,4	48,4
	Sklypo riba (rytinė pusė)	56,9	52,5	47,5
	Sklypo riba (vakarinė pusė)	56,0	51,6	46,6

12.5 Išvados

- Klaipėdos raj. sav. Kairių k. esančiame sklype, per 2 etapus numatoma pastatyti keturis iki 16 m aukščio sandėlius su administracinėmis patalpomis, įrengti antžemines lengvųjų, sunkiųjų automobilių stovėjimo vietas.
- Atliktas išsamus triukšmo modeliavimas parodė, kad planuojama ūkinė veikla atitinka taikomus reikalavimus vadovaujantis Lietuvos higienos norma HN 33:2011 „Triukšmo ribiniai dydžiai gyvenamuosiuose ir visuomeninės paskirties pastatuose bei jų aplinkoje“, patvirtinta Lietuvos Respublikos sveikatos ministro 2011 birželio 13 d. įsakymu Nr. V-604. Šalia artimiausios saugotinos aplinkos, adresu Taikos pr. 160, dominuojantis išliks nuo šalia esančio Taikos prospekto sklindantis triukšmas.

Triukšmo skaičiavimai ir sklaidos žemėlapiai su rezultatais pateikiami priede Nr. 1.

13. Biologinės taršos susidarymas ir jos prevencija.

Vykdam planuojamą veiklą biologinių teršalų nesusidarys.

14. Planuojamos ūkinės veiklos pažeidžiamumo rizika dėl ekstremaliųjų įvykių

Planuojama ūkinė veikla nėra objektas su galimai didele rizika dėl potencialių avarių, kurios iššauktų ekstremalias situacijas. Vienintelė galimai reikšminga dėl poveikio aplinkai situacija yra gaisras nagrinėjamoje ūkinėje veikloje. Jei gaisras kiltų ir jo valdymas neįvyktų, tuomet pasekmės sukėlusios pavojų žmonių gyvybėms dėl paties gaisro ir į atmosferą patekusių teršalų būtų reikšmingos. Tačiau teisinga eksploatacija ir priešgaisrinės priemonės užtikrina tokių situacijų labai menką tikimybę ir labai menkas pasekmes.

Gaisro tikimybės ir jo pasekmių sumažinimui yra numatomos priešgaisrinės priemonės. Toliau priešgaisrinė automatika ir automatinės bei neautomatinės gaisro gesinimo priemonės, užtikrinančios gaisro ir jo keliamo pavojaus likvidavimą. Saugios evakuacijos priemonės (evakuaciniai išėjimai iš visų pastato vietų). Pastato konstrukcijos projektuojamos taip, kad įvykus gaisrui jos atlaikytų reikalingą laiką gelbėjimo darbams atlikti. Privažiavimai spec. paskirties automobiliams iš abiejų miesto gatvių.

Paviršinių nuotekų valymui ir poveikio gamtinei aplinkai sumažinimui numatoma naftos gaudyklė.

15. Planuojamos ūkinės veiklos rizika žmonių sveikatai

Planuojamos ūkinės veiklos vieta yra neurbanizuotoje vietovėje. Artimiausi gyventojai yra nutolę nuo planuojamos veiklos vietos apie 1030 metrų šiaurės rytų kryptimi. Pati ūkinė veikla ženkliai charakteringų poveikių aplinkos komponentams: paviršiniam ir požeminiam vandeniui, atmosferos orui bei dirvožemiui neturi. Todėl ši rizika nenagrinėjama.

16. Planuojamos ūkinės veiklos sąveika su kita vykdoma ūkine veikla

241/19-KT-PAV	Lapas	Lapų
	12	23

Žemė besiribojanti su nagrinėjama teritorija iš šiaurės, rytų ir pietų pusės yra Valstybinė žemė ir skirta Valstybinio jūrų uosto plėtrai. Iš vakarų pusės už esamo privažiavimo nuo Kairių gatvės yra Klaipėdos miesto III-iosios vandenvietės teritorija. Planuojama ūkinė veikla tiesioginės sąveikos su vandens gavyba ir tiekimu neturi. Tokio tipo ūkinė veikla neturės įtakos esamos vandenvietės darbui.

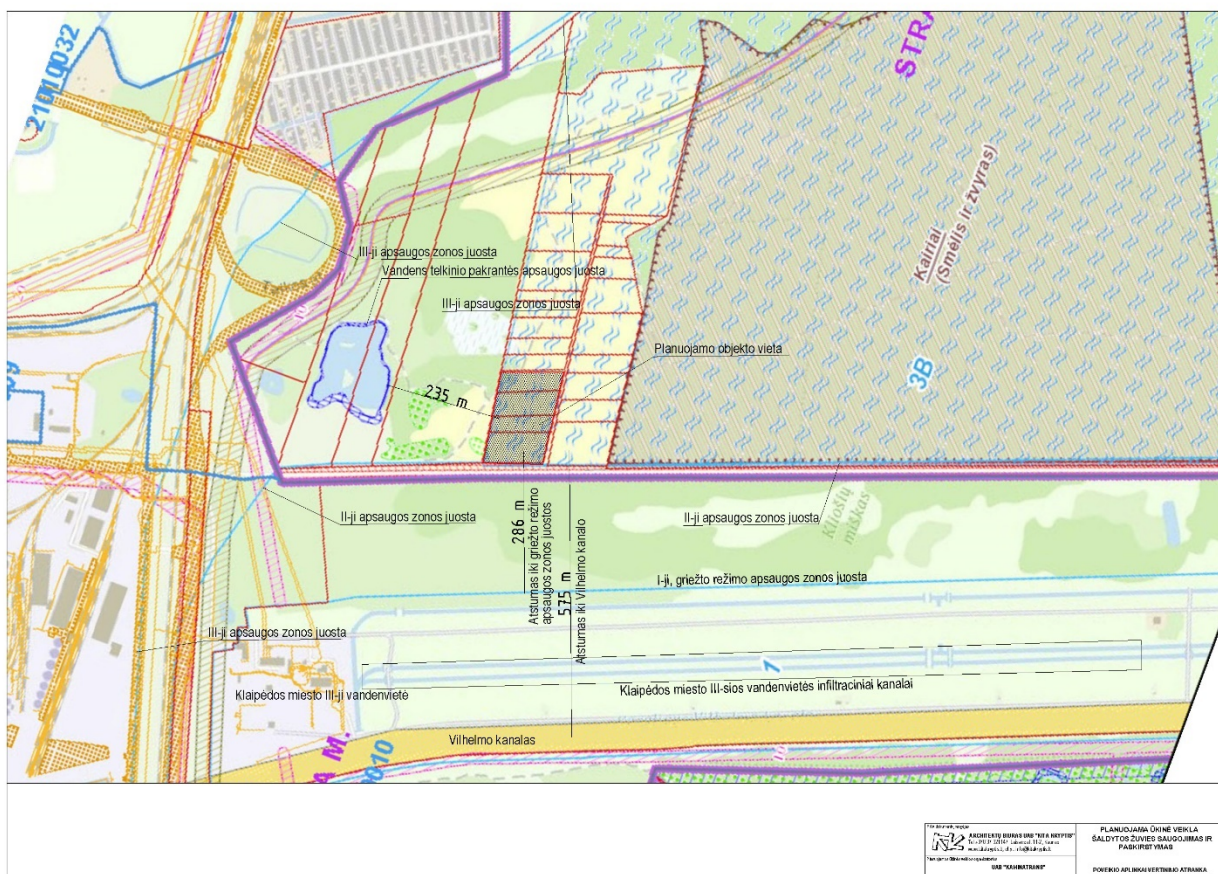
17. Veiklos vykdymo terminai ir eiliškumas, numatomas eksploatacijos laikas.

Statybos darbus planuojama pradėti 2020 metų III ketvirtį ir pabaigti 2021 metų IV ketvirtį. Veikla objekte turėtų prasidėti 2021 metų IV ketvirtį. Veiklos vystymas numatomas etapais. Iš viso numatomi du etapai. Kiekvienas etapas yra tos pačios veiklos ir pobūdžio, tik skirsis sandėliavimo apimtys. Veikla numatoma 20-čiai metų. Po 20 metų peržiūrima/pratęsiama arba nutraukiama.

III. PLANUOJAMOS ŪKINĖS VEIKLOS VIETA

18. Planuojamos ūkinės veiklos vieta (adresas)

Planuojama ūkinės veiklos vieta yra:
Kairių kaimas, Priekulės seniūnija, Klaipėdos rajono savivaldybė.



5 Pav. Gretimybės;

4 paveikslėlyje pateikiamas teminis žemėlapis, kuriame pažymėtas planuojamas objektas ir jo gretimybės. Aplinkinė teritorija nėra urbanizuota vietovė, joje dominuoja žemės ūkio paskirties ir miško žemė. Iki artimiausio gyvenamo namo yra apie 1030 metrų.

Iš vakarinės pusės, apie 20 m nuo sklypo ribos yra Klaipėdos miesto III-sios vandenvietės teritorija. Dar toliau į vakarus už 575 m yra Karaliaus Vilhelmo kanalas iš kurio III vandenvietėje imamas vanduo per infiltracinių kanalų sistemą, ruošiamas ir tiekiamas į geriamo vandens tinklą.

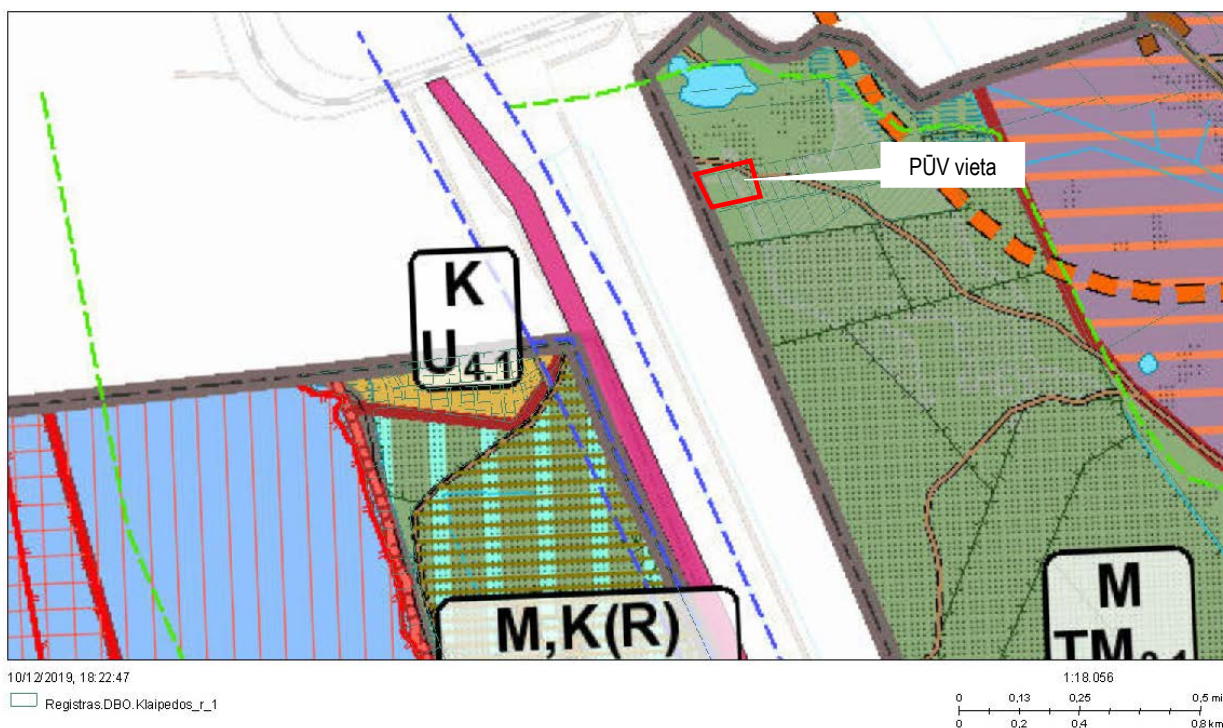
241/19-KT-PAV	Lapas	Lapy
	13	23

Planuojamos ūkinės veiklos teritorijoje planuojami sandėliavimo paskirties objektai. Poveikis aplinkai bus minimalus, todėl toliau nei 500 metrų esantys objektai nenagrinėjami.

19. **Planuojamos ūkinės veiklos sklypo ir gretimų žemės sklypų ar teritorijų funkcinis zonavimas ir teritorijos naudojimo reglamentas**

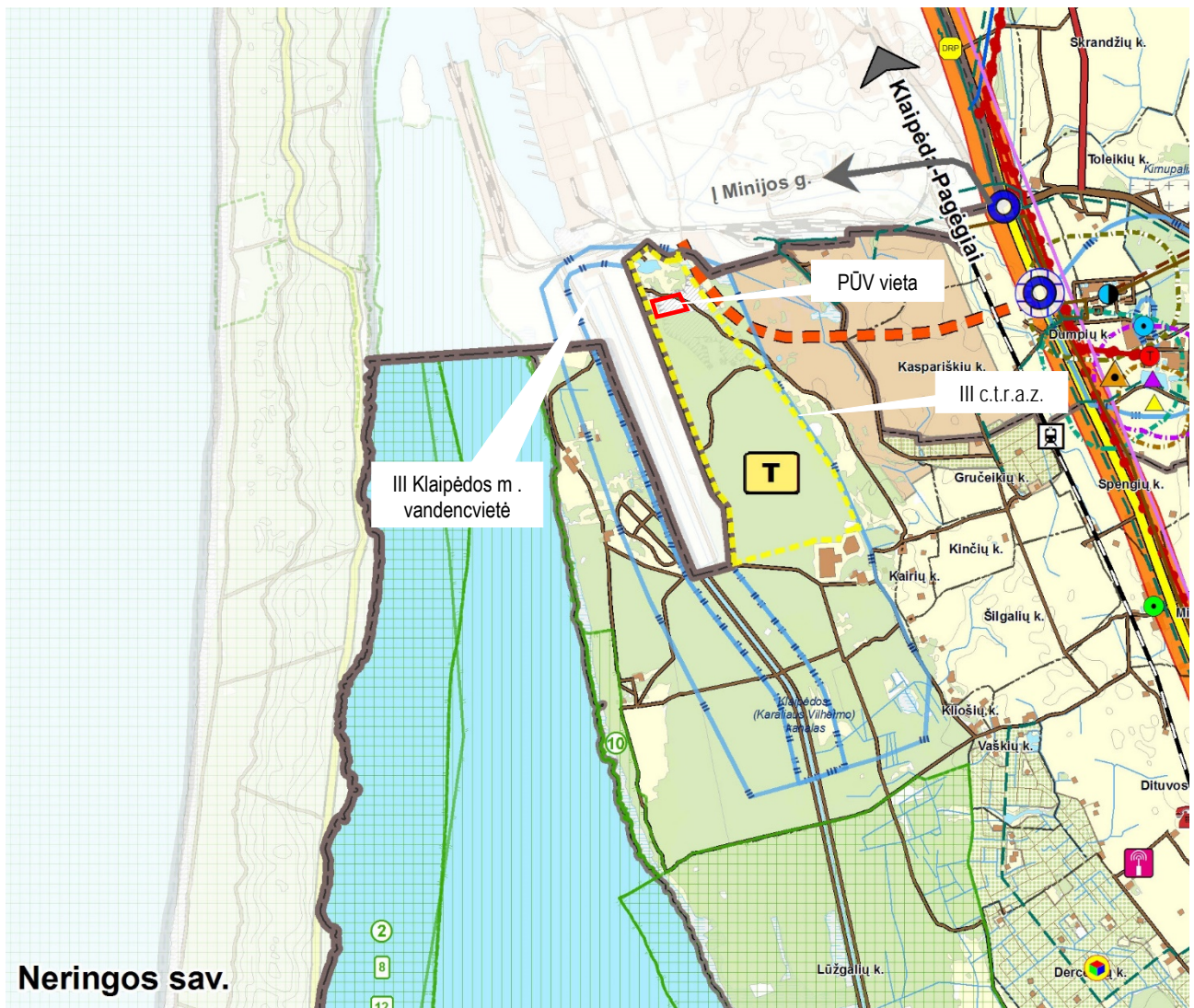
Nagrinėjamos PŪV teritorija patenka į žemės plotą, kuriam pagal Klaipėdos rajono bendrąjį planą priskirta Miškų ūkio paskirties žemė – indeksas M, inžinerinių komunikacijų objektų aptarnavimo sklypai – indeksas T, apsauginių miškų sklypai, bendrosios ekologinės apsaugos miškai – indeksas M3.1. Teritorija aplink PŪV yra rezervinė Valstybinio Klaipėdos jūrų uosto teritorija, numatyta uosto plėtrai ateityje. Todėl pramoninių objektų vystymui ši vieta tinkama, ji nebus skirta rekreacijai ar visuomeninėms reikmėms arba gyvenamajai statybai.

Žemiau yra pateikiama ištrauka iš Klaipėdos rajono bendrojo plano.



6 Pav. Ištrauka iš Klaipėdos rajono bendrojo plano.

Teritorijai, kurioje numatoma PŪV yra nustatytas specialiųjų žemės ir miško naudojimo sąlygų reglamentas. Paveikslėlyje žemiau matyti, kad planuojama teritorija patenka į Klaipėdos miesto III vandenvietės cheminės taršos ribojimo apsaugos zoną.

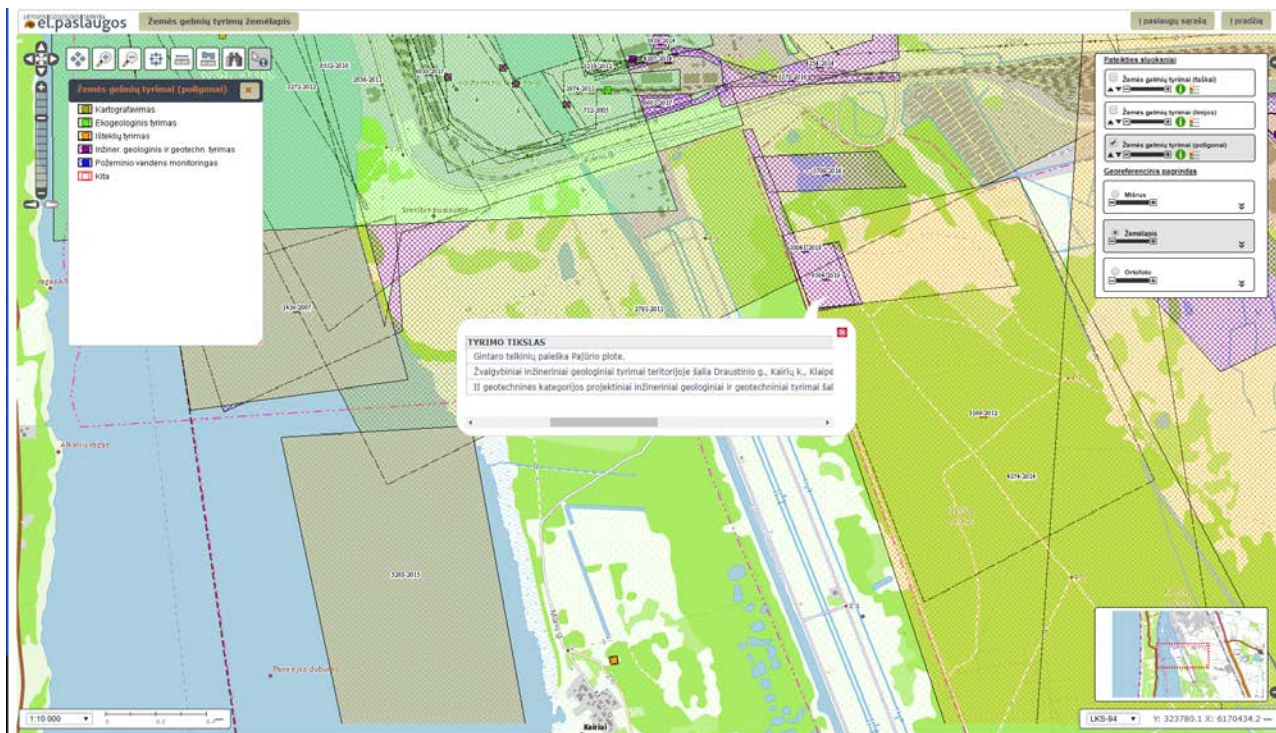


7 Pav. Ištrauka iš Klaipėdos rajono bendrojo plano su vandenvietės apsaugos zonomis.

20. Informacija apie eksploatuojamus ir išvalgytus žemės gelmių telkinių išteklius

Informacija apie eksploatuojamus ir išvalgytus žemės gelmių telkinių išteklius (naudingas iškasenas, gėlo ir mineralinio vandens vandenvietės), įskaitant dirvožemį; geologinius procesus ir reiškinius (pvz., erozija, sufozija, karstas, nuošliaužos), geotopus, kurių duomenys kaupiami GEOLIS (geologijos informacijos sistema) duomenų bazėje (<https://epaslaugos.am.lt/>)

Kaip matyti iš pateikto žemėlapio paveiksle Nr. 7 nagrinėjamoje teritorijoje naudingųjų iškasenų nėra, vandens gręžinių nėra. Buvo atlikti geologiniai tyrinėjimai, gruntų savybėms nustatyti.

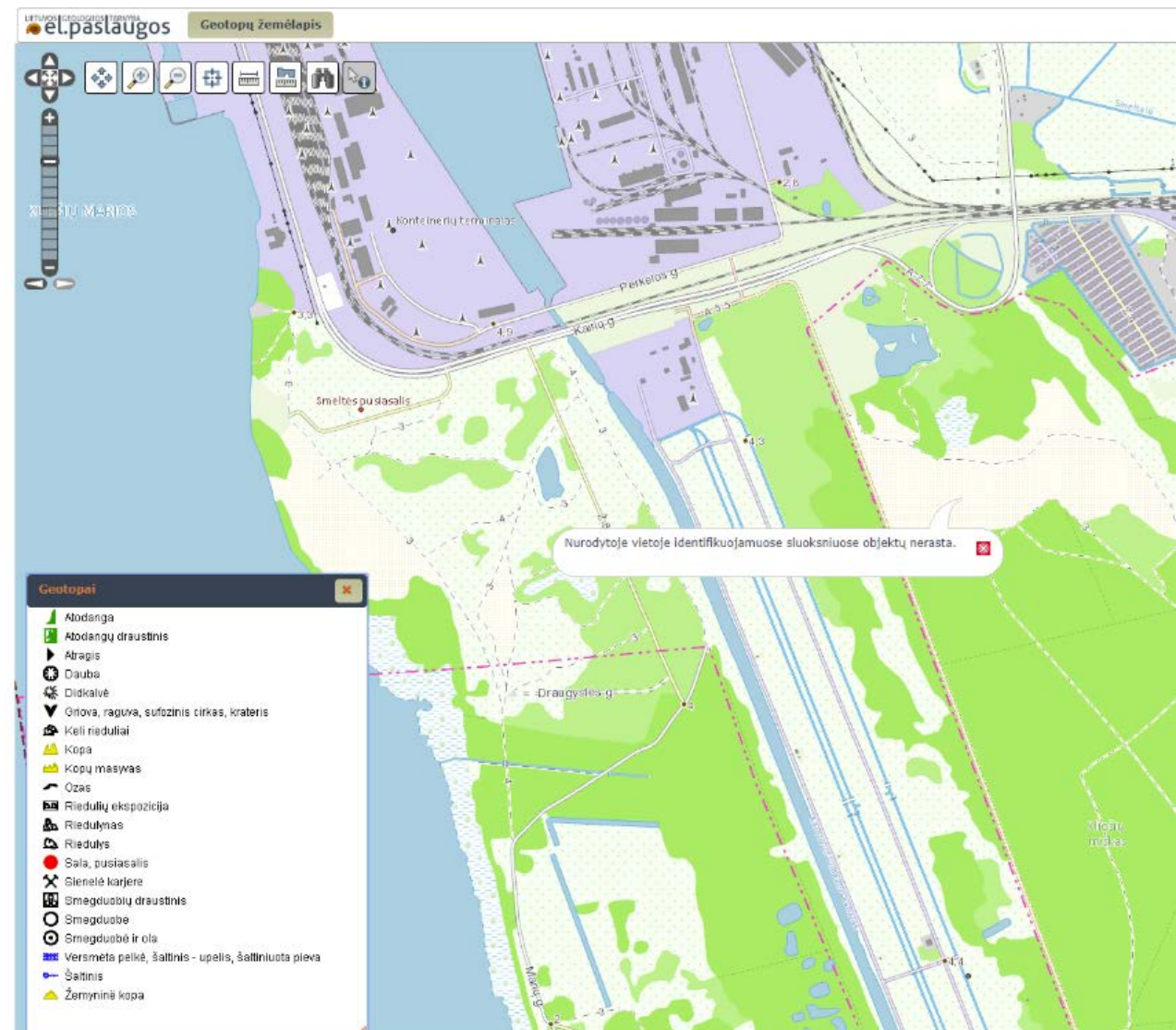


8 Pav. Duomenys apie naudingąsias iškasenas ir žemės gelmes

Nagrinėjamame sklype naudingų iškasenų, gėlo ir mineralinio vandens vandenviečių nėra. Tačiau, kaip parodyta 8 pav., už 250 m nuo PŪV teritorijos, Klaipėdos m. III vandenvietės teritorijoje yra vandens gręžinys Nr. 51. Šiuo metu naudojamas geriamo vandens tiekimui.



9 Pav. Vandens gręžiniai. Ištrauka iš Žemės gelmių registro.



10 Pav. Geotopai. Ištrauka iš Geolis duomenų bazės.

Nagrinėjamoje teritorijoje ir jos prieigose geotopų nėra.

21. Informacija apie kraštovaizdį, gamtinį karkasą, vietovės reljefą

Teritorijos priskyrimas fiziomorfotopams. Nagrinėjama teritorija yra G'/p-bl/5>:

Bendras gamtinis kraštovaizdžio pobūdis: G' – moreninių gūbrių kraštovaizdis;

Papildančiosios fiziogeninio pamato ypatybės: - p – pelkėtumas

Vyraujantys medynai: bl -baltalksnis

Sukultūrinimo pobūdis: 5 – agrarinis mažai urbanizuotas kraštovaizdis.

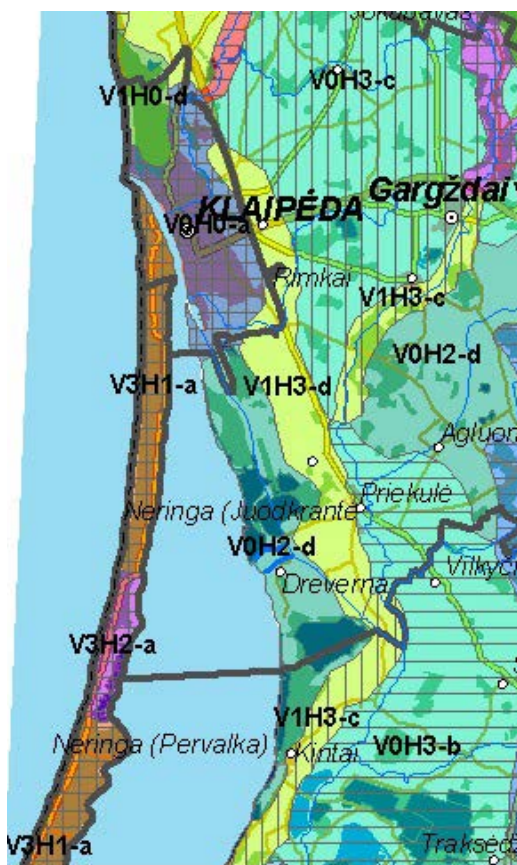
Estetiniu požiūriu nagrinėjama teritorija yra V1H3-d vizualinėje struktūroje.

V1 – nežymi vertikaloji sąskaida (banguotas bei lėkštašlaičių slėnių kraštovaizdis su 2 lygmenų videotopų kompleksais).

H3 – vyraujančių atvirų pilnai apžvelgimų erdvių kraštovaizdis

d – kraštovaizdžio erdvinė struktūra neturi išreikštų dominantų.

Pagal šį indeksą kraštovaizdis nepriskirtinas prie vertingiausių estetiniu požiūriu vizualinių struktūrų.



Vizualinę struktūrą formuojantys veiksniai

1. Vertikaloji sąskaida (Erdvinis despektiškumas)

- V0 – neišreikšta vertikaloji sąskaida (lyguminis kraštovaizdis su 1 lygmenų videotopais)
- V1 – nežymi vertikaloji sąskaida (banguotas bei lėkštašlaičių slėnių kraštovaizdis su 2 lygmenų videotopų kompleksais)
- V2 – vidutinė vertikaloji sąskaida (kalvotas bei išreikštų slėnių kraštovaizdis su 3 lygmenų videotopų kompleksais)
- V3 – ypač raiški vertikaloji sąskaida (stipriai kalvotas bei gilių slėnių kraštovaizdis su 4-5 lygmenų videotopų kompleksais)

2. Horizontalioji sąskaida (Erdvinis atvirumas)

- H0 – vyraujančių uždarų nepažvelgiamų erdvių kraštovaizdis
- H1 – vyraujančių pusiau uždarų iš dalies pažvelgiamų erdvių kraštovaizdis
- H2 – vyraujančių pusiau atvirų didžiąja dalimi apžvelgiamų erdvių kraštovaizdis
- H3 – vyraujančių atvirų pilnai apžvelgiamų erdvių kraštovaizdis

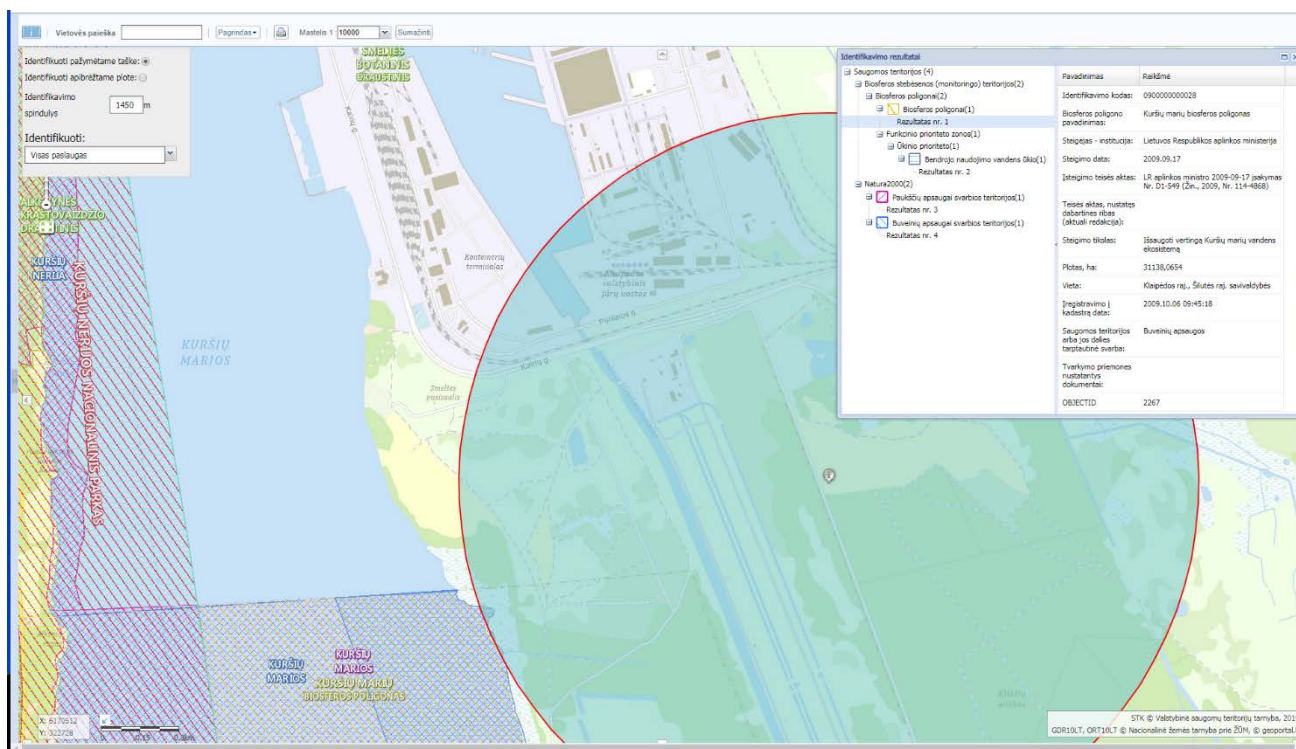
3. Vizualinis dominantiškasumas

- a – kraštovaizdžio erdvinėje struktūroje išreikštas vertikalų ir horizontalių dominantų kompleksas
- b – kraštovaizdžio erdvinėje struktūroje išreikšti tik horizontalūs dominantai
- c – kraštovaizdžio erdvinėje struktūroje išreikšti tik vertikalūs dominantai
- d – kraštovaizdžio erdvinė struktūra neturi išreikštų dominantų

11 Pav. Gamtinis karkasas. Ištrauka iš Lietuvos kraštovaizdžio vizualinės struktūros.

22. Informacija apie saugomas teritorijas (pvz., draustiniai, parkai ir kt.), įskaitant Europos ekologinio tinklo „Natura 2000“ teritorijas,

Aplinkinių saugomų teritorijų žemėlapis pridedamas 11 paveikslėlyje sekančiame lape.



12 Pav. Artimiausios saugomos teritorijos

Artimiausios saugomos teritorijos:

Atstumas iki PŪV	apie 1400 m
Saugomos teritorijos pavadinimas	Kuršių marių biosferos poligonas
Identifikavimo Nr.	0900000000028
Steigimo tikslas	Išsaugoti vertingą Kuršių marių vandens ekosistemą
Saugomos teritorijos arba jos dalies tarptautinė svarba	Buveinių apsaugos
Funkcinio prioriteto zona	Vandens ūkio prioriteto zona

Atstumas iki PŪV	apie 1400 m
Saugomos teritorijos pavadinimas	NATURA2000, Kuršių marios
Identifikavimo Nr.	1100000000082
Saugomos teritorijos priskyrimo NATURA2000 tinklui tikslas	Migruojančių mažųjų gulbių (<i>Cygnus columbianus</i>), smailiauodegių ančių (<i>Anas acuta</i>), didžiųjų dančiasnapių (<i>Mergus merganser</i>), mažųjų dančiasnapių (<i>Mergus albellus</i>), mažųjų kirų (<i>Lanus minutus</i>), jūrinių erelių (<i>Haliaeetus albicilla</i>) sankauptų vietų apsaugai
Saugomos teritorijos arba jos dalies tarptautinė svarba	Paukščių apsaugai svarbios teritorijos

Atstumas iki PŪV	apie 1400 m
Saugomos teritorijos pavadinimas	NATURA2000, Kuršių marios
Identifikavimo Nr.	1100000000082
Saugomos teritorijos priskyrimo NATURA2000 tinklui tikslas	1130, Upių žiotys; 1150 Lagūnos; Baltijos lašiša; Kartuolė, Ožka, Paprastasis kirtiklis, Perpelė, Salatis, Upinė nėgė.
Saugomos teritorijos arba jos dalies tarptautinė svarba	Buveinių apsaugai svarbios teritorijos

Kadangi planuojamos ūkinės veiklos objektas nutolęs apie 1400 m nuo saugomų teritorijų ribos ir pagal savo specifiką nedaro ženklaus poveikio aplinkai jokiais aspektais, tai tolimesnis poveikio nagrinėjimas saugomoms teritorijoms šioje informacijoje nebevykdomas.

23. Informacija apie biotopus

Nagrinėjamoje teritorijoje saugotinių rūšių informacinėje sistemoje užregistruota nebuvo. Priedas Nr. 1 išrašas iš SRIS duomenų bazės.

24. Informacija apie jautrias aplinkos apsaugos požiūriu teritorijas

Tokių teritorijų nagrinėjamos veiklos vietoje nėra.

25. Informacija apie teritorijos taršą praeityje

Teritorija buvo žemės ūkio naudmena. Duomenų apie taršą praeityje nėra.

26. Informacija apie tankiai apgyvendintas teritorijas ir jų atstumą nuo planuojamos ūkinės veiklos vietos

Aplink nagrinėjamos ūkinės veiklos vietą tankiai apgyvendintų teritorijų nėra. Informacija apie gyventojus pateikta kituose punktuose.

27. Informacija apie vietovėje esančias nekilnojamąsias kultūros vertybes

Planuojamos ūkinės veiklos zonoje nekilnojamųjų kultūros vertybių nėra. Žemiau, 8 paveikslėlyje, pateikiamas žemėlapis.

13 pav. Artimiausios kultūros vertybių teritorijos nuo PŪV vietos (raudonas skritulys)

IV. GALIMO POVEIKIO APLINKAI RŪŠIS IR APIBŪDINIMAS

28. Galimas reikšmingas poveikis aplinkos veiksniams

Pagal nagrinėjamų rajonų dominuojančią funkciją ir svarbiausiuosius režimus ši teritorija priskiriama naujai plėtrai.

Vietovė yra visiškai neurbanizuota. Gyventojų nagrinėjamoje vietovėje 450 m spinduliu nuo planuojamos ūkinės veiklos vietos nėra. Išeinant iš šios pradinės situacijos nagrinėjamas planuojamos ūkinės veiklos galimas poveikis aplinkos veiksniams.

28.1 Poveikis gyventojams ir visuomenės sveikatai

Atliktas išsamus triukšmo modeliavimas parodė, jog planuojama ūkinė veikla, artimiausioms gyvenamosioms aplinkos triukšmo atžvilgiu neigiamos įtakos visiškai neturės. Triukšmo lygis aplinkoje <35 dB (A). Įgyvendinus ūkinę veiklą, nustatyta, kad reikšmingo pokyčio gyvenamosioms aplinkoms neturės. Triukšmo lygis atitiks HN 33:2011 nustatytas ribines vertes;

Atlikus dėl PŪV išmetamų teršalų sklaidos modeliavimą nustatyta, kad teršalų koncentracijos ore ribinės vertės nebus viršijamos.

28.2 Poveikis biologinei įvairovei

Planuojama ūkinė veikla pagal savo daroma poveikį aplinkos veiksniams biologinei įvairovei įtakos neturės. Planuojamame sklype medžių nėra. Kadangi sklypas, kuriame numatoma planuojama ūkinė veikla buvusi žemės ūkio paskirties žemė ir realiai buvę dirbami laukai, natūraliai sklype vietomis pridygę krūmų, kurie atstatomosios vertės neturi. Pagal atnaujintą topografinę nuotrauką - vertingų medžių sklype nėra. Dominuojanti augmenija, krūmynai ir pievos. Yra nurodytas kirtimas.

28.3 Poveikis žemei ir dirvožemiui

Planuojamos ūkinės veiklos metu didelės apimties žemės darbų vykdyti nenumatoma. Taip pat nenumatoma dideliais mastais naudoti gamtos išteklių. Poveikis žemei ir dirvožemiui bus nereikšmingas ir bendrajame kontekste neįvertinamas.

28.4 Poveikis vandeniui, pakrančių zonoms, jūrų aplinkai

Planuojama ūkinė veikla nedarys jokio poveikio vandeniui, pakrančių zonoms ir jūrų aplinkai.

Nuo teritorijų su kieta danga lietaus vanduo bus renkamas atskiru nuotakynu ir valomas naftos ir purvo gaudytuvuose ir išleidžiamas į lietaus rinktuvus šalia esamų gatvių. Buitinės nuotekos, per siurblinę išleidžiamos į miesto fekalinės kanalizacijos tinklus.

28.5 Poveikis orui ir vietovės meteorologinėms sąlygoms

Įgyvendinus ūkinę veiklą, vienintelis oro taršos šaltinis bus gyventojų ir klientų transporto srautas. Užsakovo duomenimis vidutiniškai per dieną į PŪV teritoriją atvažiuos 15 lengvojo transporto priemonių ir 20 sunkaus transporto priemonių. Automobiliai parkuosis antžeminėse stovėjimo aikštelėse lengvajam transportui numatytos 34 parkavimo vietos, o sunkiajam – 26 vietos. Vidutinis vieno lengvojo automobilio nuvažiuotas atstumas PŪV teritorijoje bus 146 m, o sunkaus – 107 m. Oro taršos atžvilgiu, automobilių srautas ir jų nuvažiuotas kelias yra per mažas, kad turėtų reikšmingos įtakos aplinkos orui. Palyginimui, šalia esančiame Taikos prospekte ties Jūrininkų prospektu, eismo intensyvumas (Klaipėdos miesto darnaus judumo planas) siekia 1122 automobilių per valandą arba ~27 tūkst. automobilių per parą, o vadovaujantis oro taršos sklaidos žemėlapiams, kurie pateikti oras.gamta.lt tinklalapyje, metinės teršalų koncentracijos šioje gatvės atkarpoje neviršija savo nustatytų ribinių verčių.

1. lentelė. Foninė koncentracija ties PŪV (Šaltinis: <http://oras.gamta.lt>)

Regionas	Teršalo pavadinimas ir koncentracija ug/m ³				
	KD10	KD25	LOJ	NO ₂	CO
Klaipėdos raj.	16	13	43	10	230

Atsižvelgiant į aukščiau išdėstytus faktus, daroma išvada, kad oro tarša dėl PŪV bus nereikšminga ir nedaranti įtakos aplinkos oro kokybei bei žmonių sveikatai. Oro tarša nuo transporto emisijos kiekiai nėra skaičiuojama, o sklaida nėra modeliuojama.

28.5.1 Išvada

- ▶ Planuojama ūkinė veikla nesąlygos reikšmingo teršalų susidarymo ir išmetimo į aplinkos orą. Pagrindinis oro taršos šaltinis bus transporto priemonės. PŪV neigiamos įtakos oro taršos atžvilgiu neturi.

28.6 Poveikis kraštovaizdžiui

3.4 punkte yra pateikiama informacija apie esamą kraštovaizdį, ten minima, kad kraštovaizdžio komponentų, pasižyminčių estetinėmis, nekilnojamosiomis kultūros ar kitomis vertybėmis nėra, tai poveikis jam dėl planuojamos ūkinės veiklos statybos pasekmių nenagrinėjamas. Planuojamos ūkinės veiklos vizualinis poveikis kraštovaizdžiui bus minimalus, kadangi planuojami pastatai neužgoš, nedominuos ir kitaip vizualiai nedarys didesnės įtakos, nei jau esami statiniai.

28.7 Poveikis materialinėms vertybėms

Ūkinės veiklos vietoje esamų materialinių vertybių nėra. Aplinkui esančioms materialinėms vertybėms planuojama ūkinė veikla įtakos neturės dėl atstumo ir veiklos nereikšmingo poveikio.

28.8 Poveikis kultūros paveldui

Artimiausia teritorija turinti KVAD statusą yra už 500 m nuo nagrinėjamos ūkinės veiklos vietos. Tai Karaliaus Vilhelmo kanalo statinių kompleksas.

Vertingųjų savybių aprašymas: 1.3.1. planavimo sprendiniai - ŠR-PV krypties kanalo, jungiančio Minijos upę ties Lankupių k. su Kuršių Marių Malkų įlanka, trasa ir pylimai, kanalo tiltų liekanos, keliai, želdiniai;

241/19-KT-PAV	Lapas	Lapų
	21	23

1.3.2. buvusių komplekso dalių (statinių) liekanos ar jų vietos - Lankupių tilto Nr. 10 liekanos: 2 stačiakampio plano keraminių plytų mūro ramstai ir 3 keraminių plytų mūro ant pamatų su lauko akmenų mūro cokoliu taurai, atraminių guolių vietose įrengti tašyto granito blokai su metaliniais strypais; Kiošių tilto Nr. 9 liekanos: 2 stačiakampio plano keraminių plytų mūro ramstai ir 2 keraminių plytų mūro ant pamatų su lauko akmenų mūro cokoliu taurai; Kiošių tilto Nr. 8 liekanos: stačiakampio plano keraminių plytų mūro ramstai ir keraminių plytų mūro ant pamatų su lauko akmenų mūro cokoliu taurai, atraminių guolių vietose įrengti tašyto granito blokai; Kalviškių tilto Nr. 7 liekanos: 2 stačiakampio plano keraminių plytų mūro ramtai ir 3 keraminių plytų mūro ant pamatų su lauko akmenų mūro cokoliu taurai; Venckų tilto Nr. 6 liekanos: 2 keraminių plytų mūro ramtai ir 2 keraminių plytų mūro ant pamatų su lauko akmenų mūro cokoliu taurai; Klišių tilto Nr. 4 liekanos: 2 stačiakampio plano keraminių plytų mūro ramtai ir dviejų taurų pamatai su skeltų lauko akmenų mūro cokolinėmis dalimis, atraminių guolių fragmentai; Lūžijos tilto Nr. 3 liekanos: 2 keraminių plytų mūro ramtai ir 3 keraminių plytų mūro ant pamatų su lauko akmenų mūro cokoliu taurai, atraminių guolių vietose įrengti tašyto granito blokai, guolių fragmentai;

1.3.3. įvairūs mažosios kraštovaizdžio architektūros statiniai ir vaizduojamojo meno formos - **stačiakampio plano keraminių plytų mūro su betonine viršūne Lankupių šliuzo meistro sodybos siloso duobė; apskrito plano keraminių plytų mūro Lankupių šliuzo meistro sodybos šulinys; Lankupių šliuzo meistro sodybos tašyto granito pakopų laiptai link šliuzo kameros; akmeninių ir plytų mūro stulpelių liekanos kanalo ŠR krante; du metalinių konstrukcijų elektros stulpai abipus kanalo tarp tiltų Nr. 9 ir Nr. 10;**

1.3.4. žemės ir jos paviršiaus elementai - **šlaitai, žemių pylimai išligai kanalo, abiejuose jo krantuose, žemių pylimų tipas; tiltų Nr. 6, Nr. 7 prietilčių žemių pylimai, jų tipas;**

1.3.5. takai, keliai ar jų dalys, dangos - **išligai kanalo įrengtų kelių ir takų trasos;**

1.3.6. želdynai ir želdiniai - **kanalo ŠR pusės kelio apželdinimo baltaisiais gluosniais fragmentai tarp tiltų Nr. 9 ir Nr. 10; kelių apželdinimo beržų eilėmis fragmentai, pavieniai senieji lapuočiai medžiai: paprastieji klevai, beržai, gluosniai atkarpoje nuo Dreverno upės iki Kairių tilto Nr. 2 ;**

1.3.7. upės, natūralūs vandens telkiniai ir hidrotechniniai įrenginiai - **kanalo PR krantinės sutvirtinimo metalinės konstrukcijos ties Kiošių tiltu Nr. 9; skeltų ir tašytų akmenų mūro trečia pralaida po Kalviškių tilto Nr. 7 ŠR pusės prietilčio pylimu; ketaus vamzdis - antra pralaida po kanalo ŠR pusės keliu tarp tiltų Nr. 3 ir Nr. 4; keraminių plytų mūro pirmos pralaidos po kanalo ŠR pusės keliu tarp tiltų Nr. 2 ir Nr. 3 liekanos;**

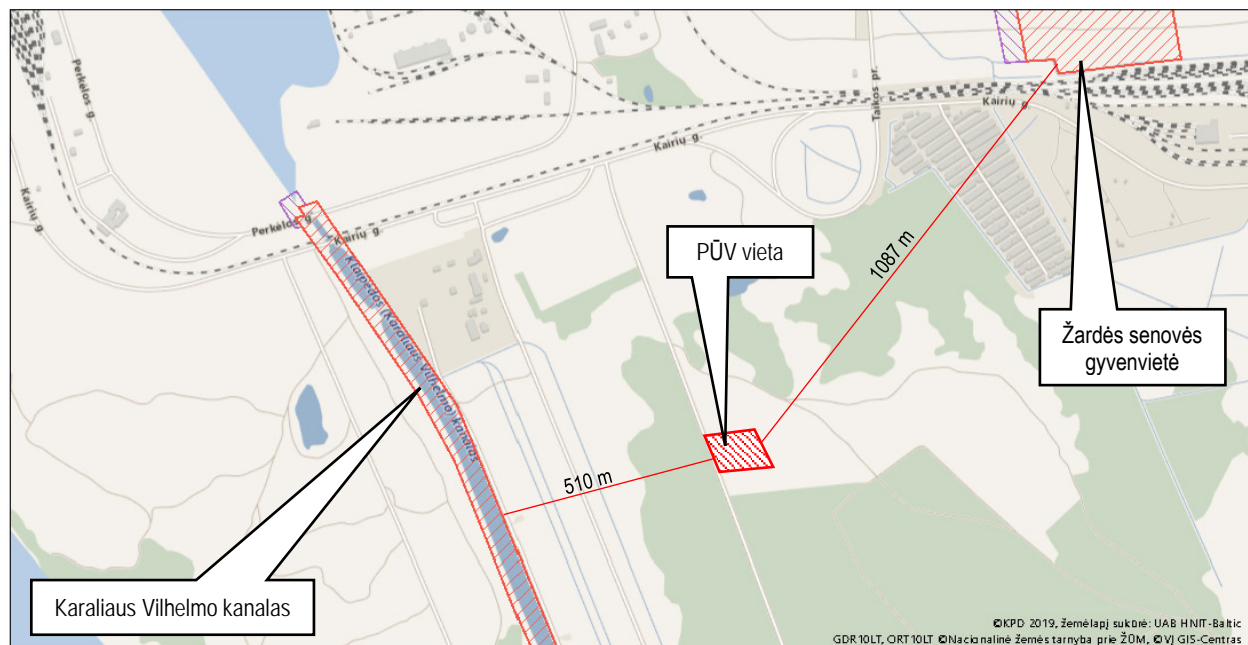
Už 1087 m nuo planuojamos ūkinės veiklos teritorijos yra Žardės senovės gyvenvietė

Vertingųjų savybių aprašymas: 1.3.4. žemės ir jos paviršiaus elementai – reljefas (Smeltalės upės deš. kranto pailga ŠV-PR kryptimi, lėkštašlaitė, maždaug 1-2,5 m aukščio kalva, kiek aukštesniu ŠV galu, bei jos gana lygi P papėdė išsidėsčiusi abiejuose Smeltalės u. krantuose; teritorija apardyta ilgalaikių arimų, smarkiai sužalota tiesinant ir keičiant upelio vagą, iškasant į ją įtekančius kanalus, kitų melioracijos darbų metu, kalvos PR galas apardytas čia stovinčios sodybos ir jos sodo, P dalis sužalota tiesiant geležinkelį, aukštos įtampos linijas, lyginant žemės paviršiu); **kultūrinis sluoksnis** (susidedantis iš tamsiai pilkos, rusvos ar juodos iki 2 m storio žemės, kurioje išsiskiria keturi kultūriniai horizontai su ūkinėmis duobėmis, židiniai, stulpavietėmis, medinių pastatų liekanomis, akmenų konstrukcijomis, mediniais grindiniais, molio tinku, gyvulių kaulais ir archeologiniais radiniais; kultūrinis sluoksnis iš dalies nuplautos upės, sužalotas ilgalaikių arimų, melioracijos ar kitos ūkinės veiklos);

Kadangi planuojama ūkinė veikla, šaldytos žuvis sandėliavimas, priėmimas ir paskirstymas yra nutolusi nuo minėtų KV objektų ir neturi jokio, šiai veiklai būdingo poveikio, galinčio daryti įtaką kultūros vertybėms, pagal jų pateikiamą vertingųjų savybių aprašymą, todėl tolimesnė sąsaja nenagrinėjama.

241/19-KT-PAV	Lapas	Lapų
	22	23

Lietuvos kultūros paveldo objektai ir teritorijos



Žemėlapis sukurtas www.heritage.lt svetainėje

0,35 0,175 0 0,35 km

1 : 10 000

Sutartiniai ženklai

Kultūros paveldo objektai ir teritorijos:

● Kultūros paveldo objektai

▭ Kultūros paveldo objektų ir vietovių teritorijos

Kultūros paveldo objektų apsaugos zonos:

▭ Apsaugos nuo fizinio poveikio zonos

▭ Vizualinės apsaugos zonos

14 Pav. Artimiausi KP objektai turintys KVAD statusą.

Kadangi planuojama ūkinė veikla, šaldytos žuvies sandėliavimas, priėmimas ir paskirstymas yra nutolusi nuo minėtų KV objektų ir neturi jokio, šiai veiklai būdingo poveikio, galinčio daryti įtaką kultūros vertybėms, pagal jų pateikiamą vertingųjų savybių aprašymą, todėl tolimesnė sąsaja nenagrinėjama.

29. Galimas reikšmingas poveikis 28 punkte nurodytų veiksmų sąveikai

4.1 punkte aprašytas poveikis aplinkos veiksniams yra nereikšmingas todėl jų sąveikai poveikis nenagrinėjamas.

30. Galimas reikšmingas poveikis 28 punkte nurodytiems veiksniams

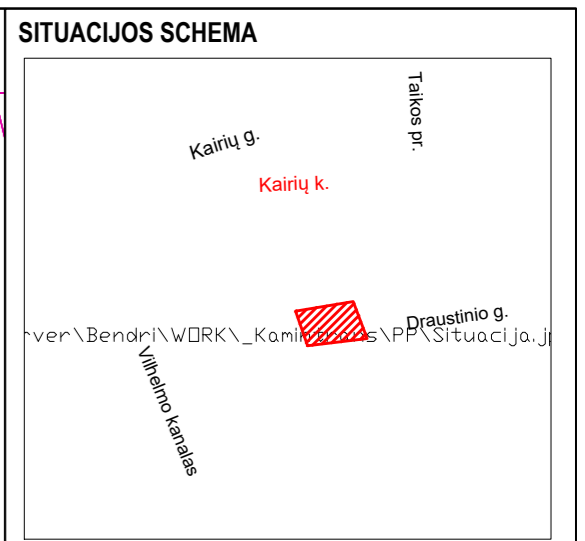
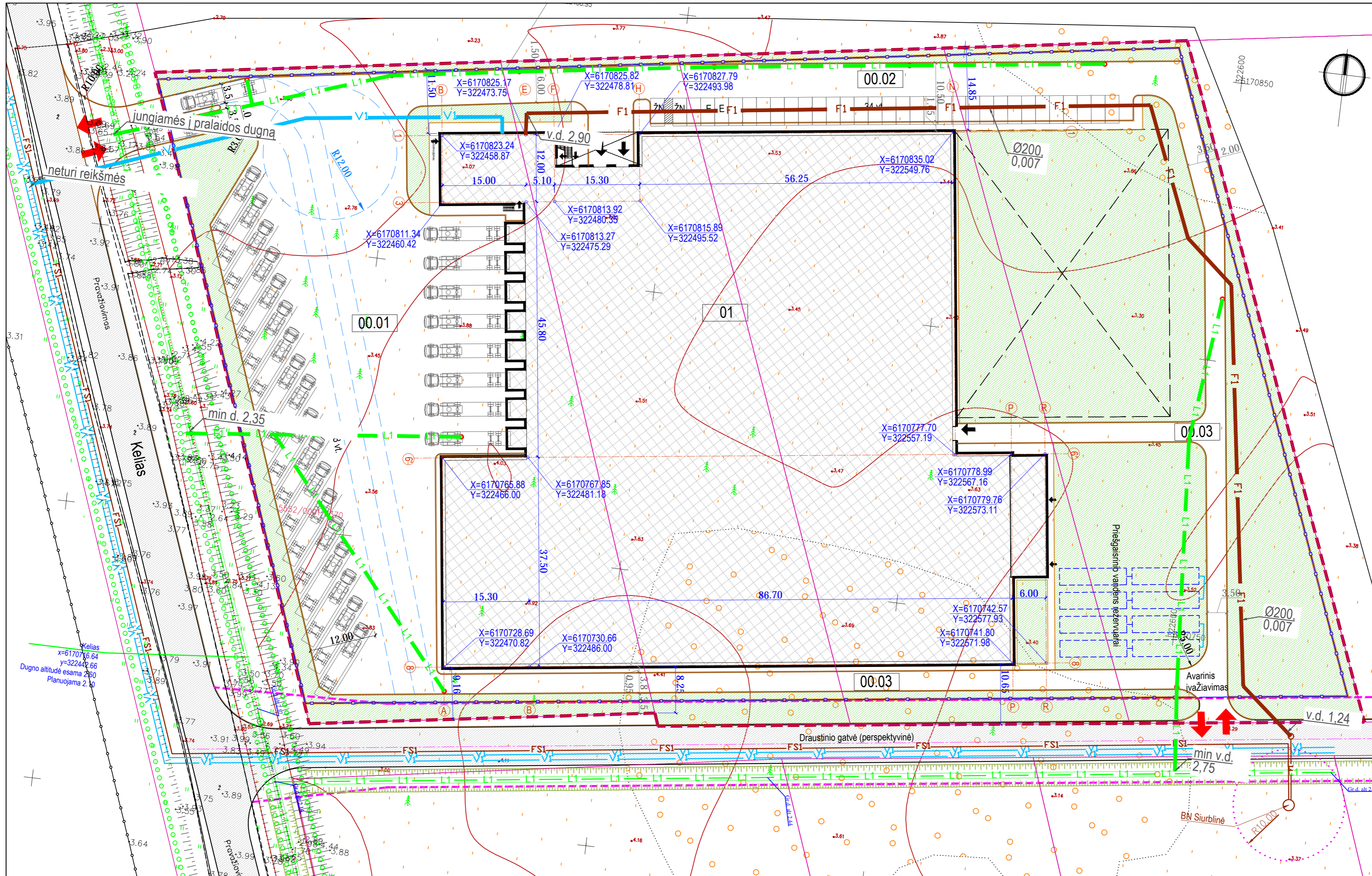
Planuojamas ūkinė veikla savybių sukelti ekstremalias situacijas dėl galimų avarių neturi, todėl galimo reikšmingo poveikio dėl tokių pasekmių aplinkos veiksniams nebus.

31. Galimas reikšmingas tarpvalstybinis poveikis

Planuojama ūkinė veikla nėra tokio masto, kada galima būtų kalbėti apie tarpvalstybinį poveikį. Taip pat planuojama ūkinė veikla nėra teritorijoje, kuri būtų jautri besiribojančių Valstybių politinių, istorinių, etninių ar religinių konfliktų teritorijoje.

32. Planuojamos ūkinės veiklos charakteristikos ir (arba) priemonės, kurių numatoma imtis siekiant išvengti bet kokio reikšmingo neigiamo poveikio arba užkirsti jam kelią.

Gaisro tikimybės ir jo pasekmių sumažinimui yra numatomos priešgaisrinės priemonės. Toliau priešgaisrinė automatika ir automatinės bei neautomatinės gaisro gesinimo priemonės, užtikrinančios gaisro ir jo keliamo pavojaus likvidavimą. Saugios evakuacijos priemonės (evakuaciniai išėjimai iš visų pastato vietų). Pastato konstrukcijos projektuojamos taip, kad įvykus gaisrui jos atlaikytų reikalingą laiką gelbėjimo darbams atlikti. Privažiavimai spec. paskirties automobiliams iš abiejų miesto gatvių. Paviršinių nuotekų valymui ir poveikio gamtinei aplinkai sumažinimui numatomos naftos gaudyklės.



- PROJEKTUOJAMI STATINIAI**
- 01 Sandėliavimo paskirties pastatas - šaldytuvų terminalas
 - 00.01 Ūkinis kiemas
 - 00.02 Lengvųjų automobilių stovėjimo aikštelė
 - 00.03 Techninis kelias
 - 00.04 Tvara

- SUTARTINIAI ŽYMĖJIMAI**
- Sklypo riba
 - Kaimyninių sklypų ribos
 - Perspektyvinės Draustinio gatvės raudonosios linijos
 - Projektuojamas pastatas
 - Perspektyvinė plėtra
 - A/m stovėjimo aikštelė
 - ŽN - vietos žmonėms su negalia
 - E - elektromobilių vietos
 - Veja sklype
 - Kiemo tvora
 - Trinkelų danga ūkiniam kiemui
 - Trinkelų danga parkingui ir techniniams keliams
 - Trinkelų danga šaligatviams
 - Įvažiavimai į teritoriją
 - Įėjimai į pastatus
 - Atskiru projektu projektuojamas kelias
 - Atskiru projektu projektuojamas lietaus kanalizacijos griovys
 - Atskiru projektu projektuojama spaudiminė buitinių nuotekų magistralė
 - Atskiru projektu projektuojama vandentiekio magistralė

Pastabos:

- Sklypai kad.Nr. 5552/0001-362, -370, -374, -40 yra apjungti Žemės sklypų formavimo ir pertvarkymo projektu, patvirtintu NŽT Klaipėdos r. skyriaus vedėjo įsakymu Nr.12FPI-444 (14.12.124 E.), 2019 11 27.
- Privažiavimo kelio ir Draustinio g. rekonstrukcija bei inžinerinių tinklų (vandentiekio, buitinės kanalizacijos ir lietaus nuotekų nuvedimo) sistemos yra projektuojamos atskiru projektu.

KVAL. PATV. DOK. NR.	ARCHITEKTŲ BIURAS "KITA KRYPTIS" Tel. +370 37 321147 Laisvės al. 11-2, Kaunas e.p.: info@kitakryptis.lt	Statinio projekto pavadinimas SANDELIAVIMO PASKIRTIES PASTATO (ŠALDYTUVŲ TERMINALO), SKL. KAD. NR. 5552/0001-362, -370, 374, -409, DRAUSTINIO G., KAIČIŲ K., PRIEKULĖS SEN., KLAIPĖDOS R. STATYBOS PROJEKTAS	
		Statinio numeris ir pavadinimas SIŪLOMAS SKLYPO SUTVARKYMAS	
38740	PV	Rimantas Grigauskas	Dokumento pavadinimas SITUACIJOS SCHEMA. PLANAS
A1436	SP PDV	Felita Kozlovaitė	
LT	Statytojas ir (arba) Užsakovas	UAB "LINE MAP"	Dokumento žymuo 241/19 - 00 - PP - SP.B - 01
			Laida 0
			Lapas 1
			Lapų 1



IŠRAŠAS

IŠ SAUGOMŲ TERITORIJŲ INFORMACINIS SISTEMOS

Nr. SRIS-2019-13899624

Išrašo suformavimo data: 2019-12-13 08:39:29

Prašymo numeris	SRIS-2019-13899624
Prašymo data	2019-12-12
Išrašo gavimo tikslas:	P V atrankai atlikti

Prašyta teritorija: Laisvai pažymėta teritorija

Prašytos rėšys: Visos rėšys

Išraš suformavo: Saugomų teritorijų informacinė sistema

Išraš pateikiama situacija iki: 2019-12-12

Pateiktos užklaustos teritorijoje nebuvo rasta joki prašyt rėšys radavie i ar augavie i .






Planuojamos ūkinės veiklos Klaipėdos r. sav.,


Priekulės sen., Kairių k.

triukšmo ir oro taršos vertinimas

2019 m. lapkritis



Darbo pavadinimas: Planuojamos ūkinės veiklos Klaipėdos r. sav., Priekulės sen., Kairių k. triukšmo ir oro taršos vertinimas

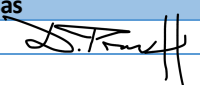


Dokumentų rengėjas: UAB „Infraplanas“

Užsakovas: UAB „Kita kryptis“

Sutarties Nr. INF 19/10/31-02
2019-10-31

Rengėjų sąrašas:

Vardas Pavardė	Pareigos	Parašas
Darius Pratašius	Techninis Direktorius	
Žygimantas Juozas Kubilius	Aplinkosaugos Specialistas/Triukšmo ir oro taršos analizė	

2019 m.

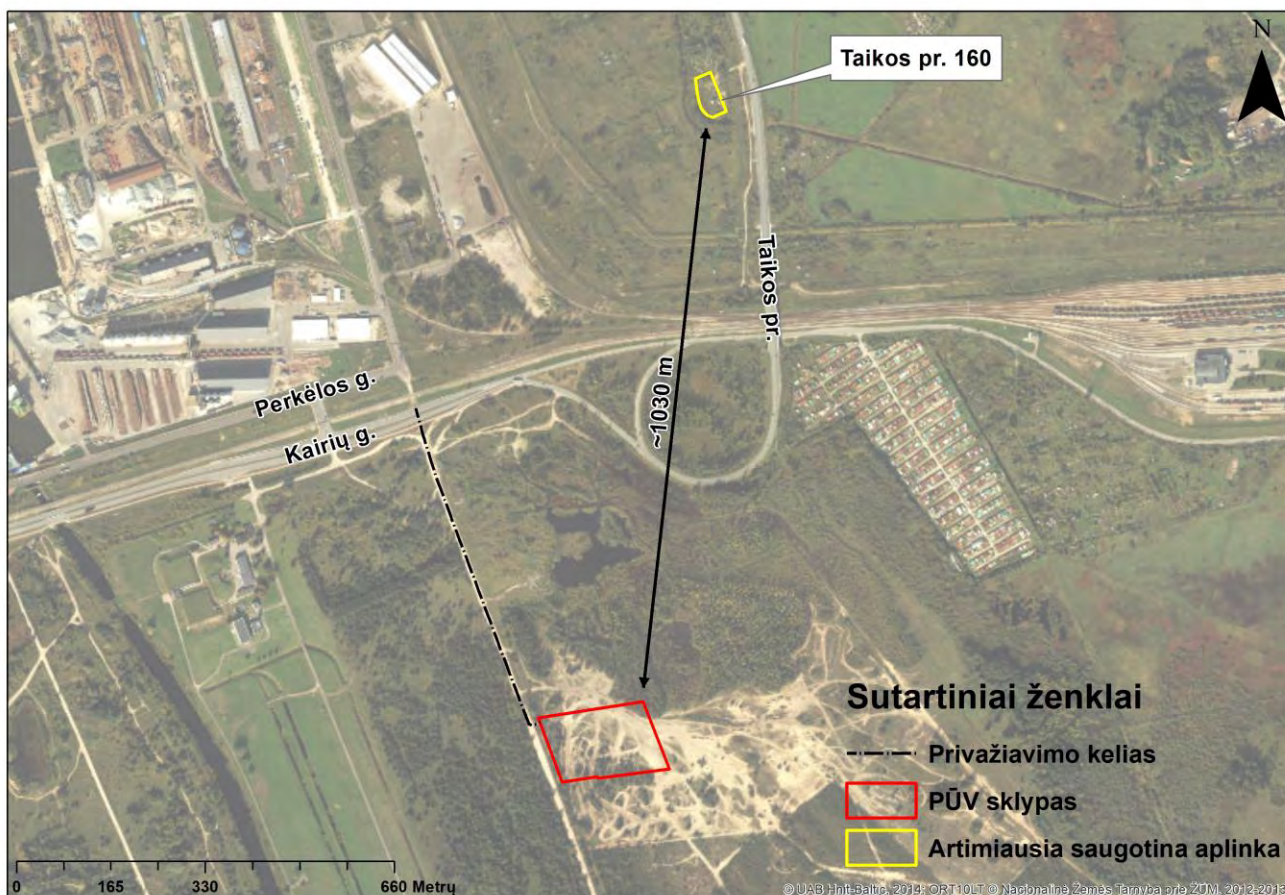
Turinys

Įvadas.....	4
1 Triukšmo vertinimas.....	4
1.1 Planuojami triukšmo šaltiniai.....	4
1.2 Foniniai triukšmo šaltiniai	6
1.3 Gyvenamoji aplinka	6
1.4 Vertinimo metodas.....	6
1.5 Akustinės situacijos įvertinimas	7
Esama akustinė situacija (foninis triukšmas).....	7
Prognozuojama akustinė situacija (PŪV triukšmas).....	7
Prognozuojama akustinė situacija (suminis/visuminis triukšmas).....	7
1.6 Išvados.....	8
2 Oro taršos vertinimas	9
2.1 Išvada.....	9
 Priedas. Triukšmo sklaidos žemėlapiai	 10

Ivadas

Analizuojama teritorija yra Klaipėdos rajone, Kairių kaime. Teritorijoje numatoma pastatyti iki 16 m aukščio sandėliavimo paskirties pastatus su administracinėmis patalpomis. Į analizuojamą teritoriją bus galima patekti per Kairių gatvę.

Šiuo metu teritorija yra atvira ir neužstatyta jokiais statiniais.



1. Pav. Analizuojama teritorija

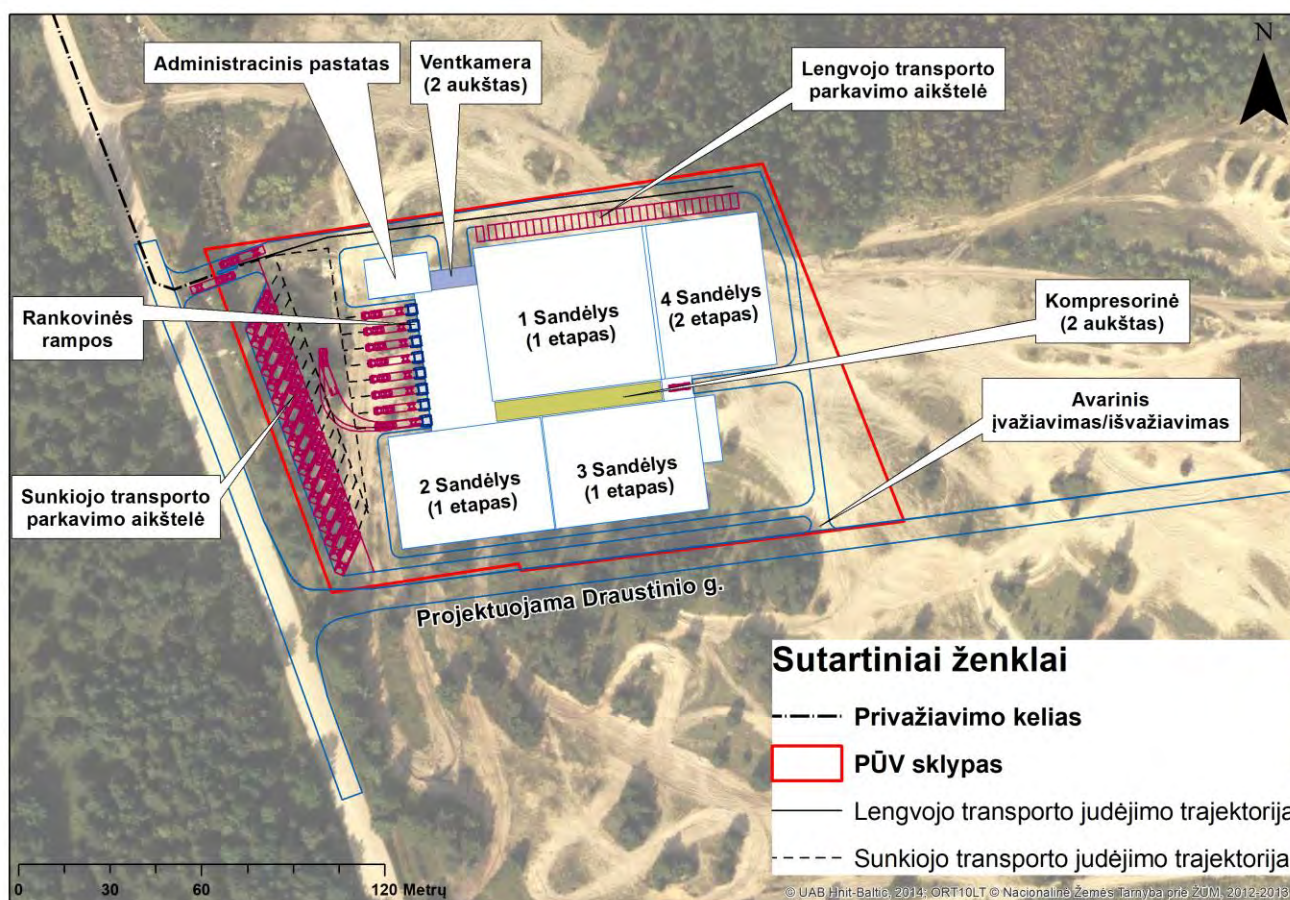
1 Triukšmo vertinimas

1.1 Planuojami triukšmo šaltiniai

Teritorijoje projektas bus vystomas per 2 etapus. Pirmuoju etapu planuojama pastatyti tris šalto tipo sandėlius su administracinėmis patalpomis, o antruoju etapu planuojama pastatyti ketvirtą šalto tipo sandėlį. Sandėlių sienos bus sudarytos iš daugiasluksnių panelių „Sandwich“ tipo plokščių. Užsakovo duomenimis, sandėlyje jokia gamyba nebus vykdoma, jokie stacionarūs triukšmo šaltiniai šalia pastatų ar ant stogo nebus montuojami, o sandėliai nebus šildomi. Sandėliuose bus vykdomas prekių sandėliavimo darbai. Krovos darbai bus vykdomi naudojant rampas. Dauguma rampų bus su sandarinimo rankovėmis, krova vykdoma per sunkvežimio galą. Krovos darbai bus atliekami 8 elektriniais krautuvais, po du kiekvienam sandėliui. Krautuvai lauko teritorijoje nevažinės.

Užsakovo duomenimis, sandėlių ir administracijos darbo laikas nuo 8 iki 17 val. Lengvųjų automobilių srautas sieks ~15 aut., kurį generuos sandėlio ir administracijos darbuotojai. Sunkvežimių srautas sieks ~20 automobilių per parą.

Taip pat administracinėms patalpoms vėdinti bus įrengtas ventiliacijos kambarys su pastatyta ventkamera, kuri planuojama antrame aukšte tarp sandėlio ir administracinio pastato. Projektinės situacijos planas pateiktas žemiau esančiame pav.



2. Pav. Planuojamas užstatymas ir planuojami triukšmo šaltiniai

Visi reikšmingi triukšmo šaltiniai pateikti žemiau esančioje lentelėje.

1. lentelė. Planuojami triukšmo šaltiniai išorės ir vidaus aplinkoje

Triukšmo šaltinio pavadinimas	Šaltinių skaičius	Skleidžiamo triukšmo dydis	Darbo laikas
Lengvasis transportas	15 aut./parą		8-17 val.
Sunkusis transportas	20 aut./parą	-	8-17 val.
Lengvojo transporto stovėjimo vietų skaičius	34 vt.	-	8-17 val.
Sunkiojo transporto stovėjimo vietų skaičius	26 vt.	-	8-17 val.
Krovos darbai krautuvu ¹	8 vnt.	Po 82 dB(A)	8-17 val.
Ventkamera	1vnt.	90 dB(A)	Priimta 24 val.
Kompresorius	3 vnt.	Po 90 dB(A)	Priimta 24 val.

¹ Krovos darbų krautuvu, oro kondicionierių ir kompresorių keliama triukšmo lygiai priimti vadovaujantis dokumentu "Noise Navigator™ Sound Level Database with Over 1700 Measurement Values"

Sandėlio, ventilacijos kambario sienos bus sudarytos iš „sandwich“ tipo sluoksnių. Dažniausiai naudojamo tokių gaminamų plokščių garso izoliacija t.y 24 dB(A). Skaičiavimuose priimta, kad išorinių sienų R_w - 24 dB(A).

1.2 Foniniai triukšmo šaltiniai

Reikšmingiausią aplinkinį triukšmą, šalia artimiausios saugotinos aplinkos, sukuria gretimai esantis Taikos prospektas. Fonas įvertintas remiantis Klaipėdos miesto triukšmo kartografavimo žemėlapiais (<https://www.arcgis.com/apps/webappviewer/index.html?id=88a5514e62b0432fa885c5000dc24ad0>).

PASTABA: Modeliavimo rezultatai skiriasi nuo strateginių kartografavimo žemėlapiuose pateiktų rezultatų, dėl šių pagrindinių priežasčių: skirtingas modeliavimo aukštis, žingsnis, reljefas.

1.3 Gyvenamoji aplinka

Artimiausia esama gyvenamosios paskirties aplinka yra adresu Taikos pr. 160, nutolusi PŪV teritorijos atžvilgiu ~1030 m atstumu (žiūr. 1 pav.).

1.4 Vertinimo metodas

Planuojamos ūkinės veiklos triukšmas vertinamas pagal pagal Ldienos, Lvakaro ir Lnakties triukšmo rodiklius.

2. lentelė. Susiję teisiniai dokumentai

Dokumentas	Sąlygos, rekomendacijos
Lietuvos Respublikos Triukšmo valdymo įstatymas, 2004 m. spalio 26 d. Nr.IX–2499 (galiojanti suvestinė redakcija)	Ldienos, Lvakaro arba Lnakties rodiklio vidutinis dydis, kurį viršijus triukšmo šaltinio valdytojas privalo imtis priemonių skleidžiamam triukšmui šalinti ir (ar) mažinti.
2002 m. birželio 25 d. Europos Parlamento ir Komisijos direktyva 2002/49/EB dėl aplinkos triukšmo įvertinimo ir valdymo.	II priedas. Triukšmo rodiklių įvertinimo metodika. Kelių transporto triukšmas: Prancūzijos nacionalinė skaičiavimo metodika „NMPB-Routes-96“ (SETRA-CERTU-LCPC-CSTB), nurodyta Prancūzijos Respublikos aplinkos ministro 1995 m. gegužės 5 d. įsakyme dėl kelių infrastruktūros triukšmo. Oficialus leidinys, 1995 m. gegužės 10 d., 6 straipsnis („Arrêté du 5 mai 1995 relatif au bruit des infrastructures routières, Journal Officiel du 10 mai 1995, Article 6“), ir Prancūzijos standartas „XPS 31-133“ Pramoninės veiklos triukšmas: Lietuvos standartas LST ISO 9613-2 „Akustika. Atviroje erdvėje sklindančio garso silpninimas. 2 dalis. Bendrasis skaičiavimo metodas“;
Lietuvos higienos norma HN 33:2011 „Triukšmo ribiniai dydžiai gyvenamuosiuose ir visuomeninės paskirties pastatuose bei jų aplinkoje“, patvirtinta Lietuvos Respublikos sveikatos ministro 2011 birželio 13 d. įsakymu Nr. V–604. (Suvestinė redakcija nuo 2018-02-14)	Ši higienos norma nustato triukšmo šaltinių skleidžiamo triukšmo ribinius dydžius gyvenamuosiuose ir visuomeninės paskirties pastatuose bei jų aplinkoje ir taikoma vertinant triukšmo poveikį visuomenės sveikatai.

3. lentelė. Reglamentuojamas triukšmo lygis aplinkoje (HN 33:2011)

Objekto pavadinimas	Paros laikas, val.	Ekvivalentinis garso slėgio lygis (LAeqT), dBA	Maksimalus garso slėgio lygis (LAFmax), dBA
Gyvenamųjų pastatų gyvenamosios patalpos, visuomeninės paskirties pastatų miegamieji kambariai, stacionariųjų asmens sveikatos priežiūros įstaigų palatos	diena	45	55
	vakaras	40	50
	naktis	35	45
Gyvenamųjų pastatų ir visuomeninės paskirties pastatų (išskyrus maitinimo ir kultūros paskirties pastatus) aplinkoje, veikiamoje transporto sukeliama triukšmo	diena	65	70
	vakaras	60	65
	naktis	55	60
Gyvenamųjų pastatų ir visuomeninės paskirties pastatų (išskyrus maitinimo ir kultūros paskirties pastatus) aplinkoje, išskyrus transporto sukeltą triukšmą	diena	55	60
	vakaras	50	55
	naktis	45	50

Triukšmo skaičiavimai atlikti kompiuterine programa CADNA A 4.0. taikant 2 lentelėje nurodytus metodus. Skaičiavimuose įvertintas pastatų aukštingumas, pastato R_w rodikliai, reljefas, meteorologinės sąlygos ir vietovės triukšmo absorbcinės savybės. Sumodeliuoti triukšmo rodikliai: L_{dienos} (12 val.), L_{vakaro} (3 val.) ir $L_{nakties}$ (9 val.). Triukšmo sklaida modeliuota 1,5 m aukštyje.

1.5 Akustinės situacijos įvertinimas

Esama akustinė situacija (foninis triukšmas)

Detalūs (dienos, vakaro, nakties) esamos situacijos triukšmo sklaidos žemėlapiai pateikti ataskaitos priede.

Esamos akustinės aplinkos modeliavimas, nuo gretimai artimiausios saugotinos aplinkos esančio Taikos prospekto sklindančio triukšmo, parodė, jog artimiausioje esamoje gyvenamojoje aplinkoje PŪV atžvilgiu apskaičiuoti triukšmo lygiai atitinka HN 33:2011 taikomas normas (žiūr. 4 lent.). Aplinkoje dominuoja transporto, nuo Taikos pr., sukiamas triukšmas.

Prognozuojama akustinė situacija (PŪV triukšmas)

Detalūs (dienos, vakaro ir nakties) prognozuojamos situacijos triukšmo sklaidos žemėlapiai pateikti ataskaitos priede.

Atliktas PŪV triukšmo modeliavimas parodė, jog triukšmo lygiai ties artimiausia gyvenamąja aplinka atitiks HN 33:2011 nurodytas vertes, kurios yra taikomos pramonės objektams (žiūr. 4 lent.).

Prognozuojama akustinė situacija (suminis/visuminis triukšmas)

Detalūs (dienos, vakaro, nakties) prognozuojamos situacijos triukšmo sklaidos žemėlapiai pateikti ataskaitos priede.

Prognozinės akustinės aplinkos kompleksinis modeliavimas nuo foninių ir planuojamų triukšmo šaltinių parodė, jog artimiausioje gyvenamojoje aplinkoje PŪV atžvilgiu apskaičiuoti triukšmo lygiai atitiks HN 33:2011 taikomas normas (žiūr. 4 lent.) ir sutaps su esama akustine situacija. Aplinkoje dominuos Taikos prospektu važiuojančio transporto triukšmas. PŪV netrės įtakos gyvenamosios aplinkos akustinei aplinkai.

4. lentelė. Prognozuojami ir esami triukšmo lygiai ties artimiausia gyvenamąja aplinka

Artimiausios gyvenamosios aplinkos adresas	Skaičiavimo vieta	Ldiena	Lvakaras	Lnaktis
Esama situacija (foninis triukšmas)				
Taikos pr. 160	Sklypo riba (šiaurinė pusė)	54,0	49,9	44,9
	Sklypo riba (pietinė pusė)	58,0	53,4	48,4
	Sklypo riba (rytinė pusė)	56,9	52,5	47,5
	Sklypo riba (vakarinė pusė)	56,0	51,6	46,6
Tik PŪV				
Taikos pr. 160	Sklypo riba (šiaurinė pusė)	<35 dB(A)		
	Sklypo riba (pietinė pusė)			
	Sklypo riba (rytinė pusė)			
	Sklypo riba (vakarinė pusė)			
Prognozuojama akustinė situacija (suminis/visuminis triukšmas)				
Taikos pr. 160	Sklypo riba (šiaurinė pusė)	54,0	49,9	44,9
	Sklypo riba (pietinė pusė)	58,0	53,4	48,4
	Sklypo riba (rytinė pusė)	56,9	52,5	47,5
	Sklypo riba (vakarinė pusė)	56,0	51,6	46,6

1.6 Išvados

- Klaipėdos raj. sav. Kairių k. esančiame sklype, per 2 etapus numatoma pastatyti keturis iki 16 m aukščio sandėlius su administracinėmis patalpomis, įrengti antžemines lengvųjų, sunkiųjų automobilių stovėjimo vietas.
- Atliktas išsamus triukšmo modeliavimas parodė, kad planuojama ūkinė veikla atitinka taikomus reikalavimus vadovaujantis Lietuvos higienos norma HN 33:2011 „Triukšmo ribiniai dydžiai gyvenamuosiuose ir visuomeninės paskirties pastatuose bei jų aplinkoje“, patvirtinta Lietuvos Respublikos sveikatos ministro 2011 birželio 13 d. įsakymu Nr. V–604. Šalia artimiausios saugotinos aplinkos, adresu Taikos pr. 160, dominuojantis išliks nuo šalia esančio Taikos prospekto sklindantis triukšmas.

2 Oro taršos vertinimas

Igyvendinus ūkinę veiklą, vienintelis oro taršos šaltinis bus gyventojų ir klientų transporto srautas. Užsakovo duomenimis vidutiniškai per dieną į PŪV teritoriją atvažiuos 15 lengvojo transporto priemonių ir 20 sunkaus transsporto priemonių. Automobiliai parkuosis antžeminėse stovėjimo aikštelėse lengvajam tranportui numatytos 34 parkavimo vietos, o sunkiajam – 26 vietos. Vidutinis vieno lengvojo automobilio nuvažiuotas atstumas PŪV teritorijoje bus 146 m, o sunkiausiam – 107 m. Oro taršos atžvilgiu, automobilių srautas ir jų nuvažiuotas kelias yra per mažas, kad turėtų reikšmingos įtakos aplinkos orui. Palyginimui, šalia esančiame Taikos prospekte ties Jūrininkų prospektu, eismo intensyvumas (Klaipėdos miesto darnaus judumo planas) siekia 1122 automobilių per valandą arba ~27 tūkst. automobilių per parą, o vadovaujantis oro taršos sklaidos žemėlapiams, kurie pateikti oras.gamta.lt tinklalapyje, metinės teršalų koncentracijos šioje gatvės atkarpoje neviršija savo nustatytų ribinių verčių.

5. lentelė. Foninė koncentracija ties PŪV (Šaltinis: <http://oras.gamta.lt>)

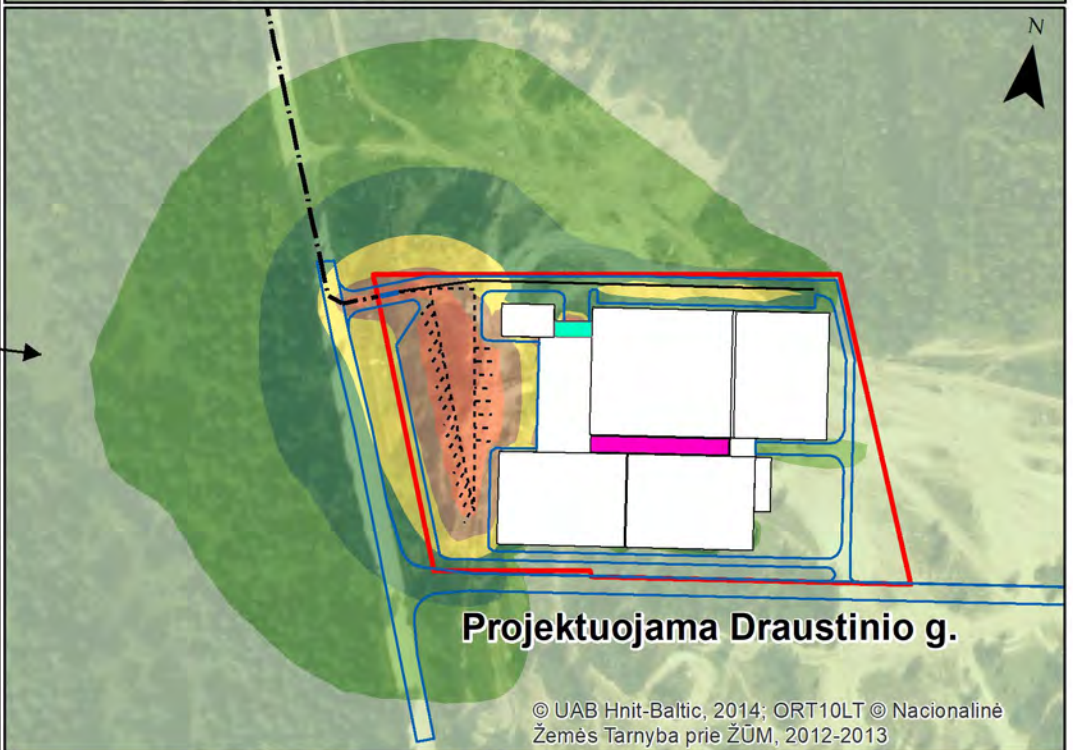
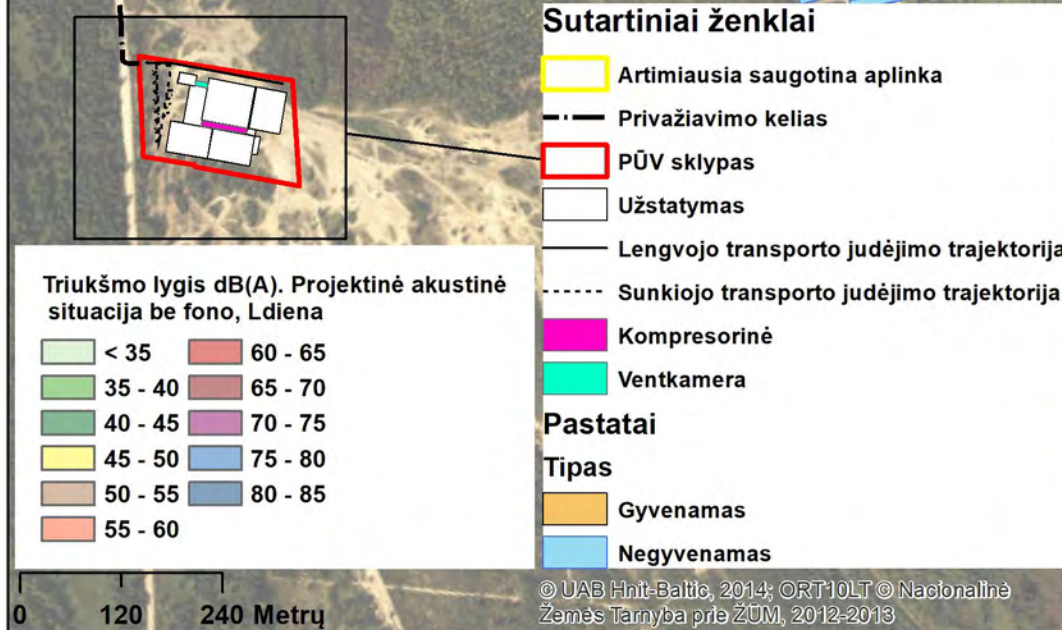
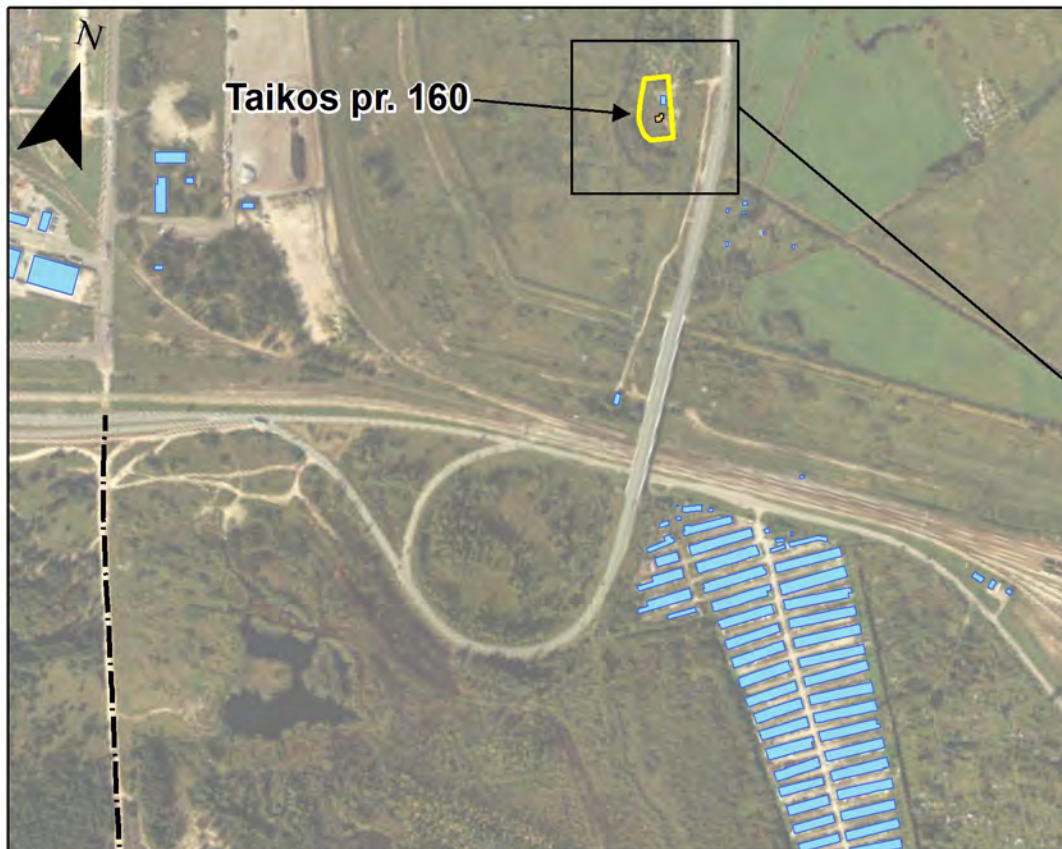
Regionas	Teršalo pavadinimas ir koncentracija ug/m ³				
	KD10	KD25	LOJ	NO ₂	CO
Klaipėdos raj.	16	13	43	10	230

Atsižvelgiant į aukščiau išdėstytus faktus, daroma išvada, kad oro tarša dėl PŪV bus nereikšminga ir nedaranti įtakos aplinkos oro kokybei bei žmonių sveikatai. Oro tarša nuo transporto emisijos kiekiai nėra skaičiuojama, o sklaida nėra modeliuojama.

2.1 Išvada

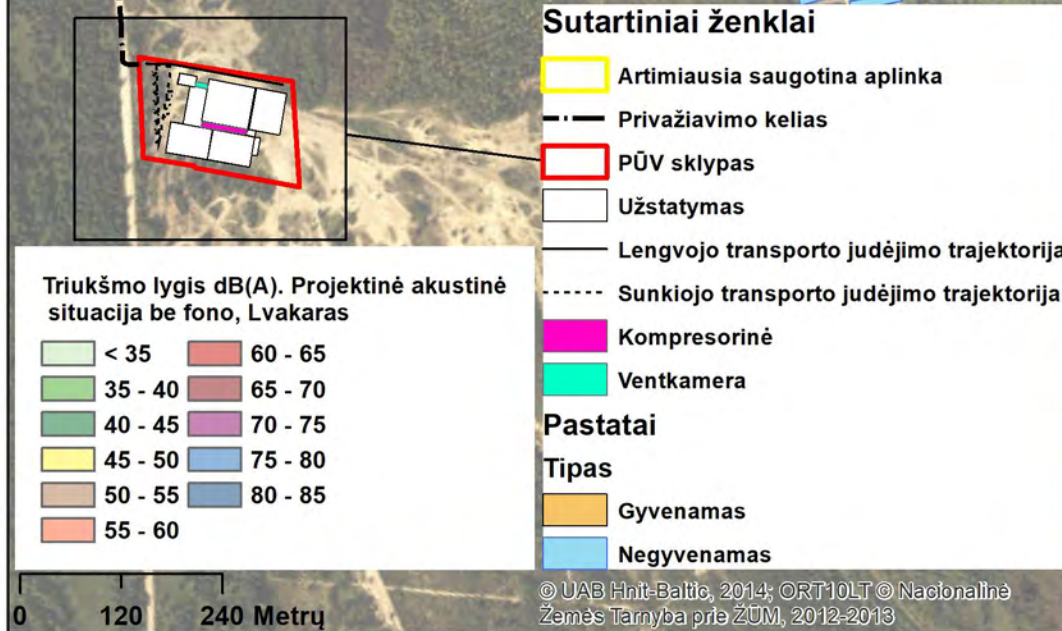
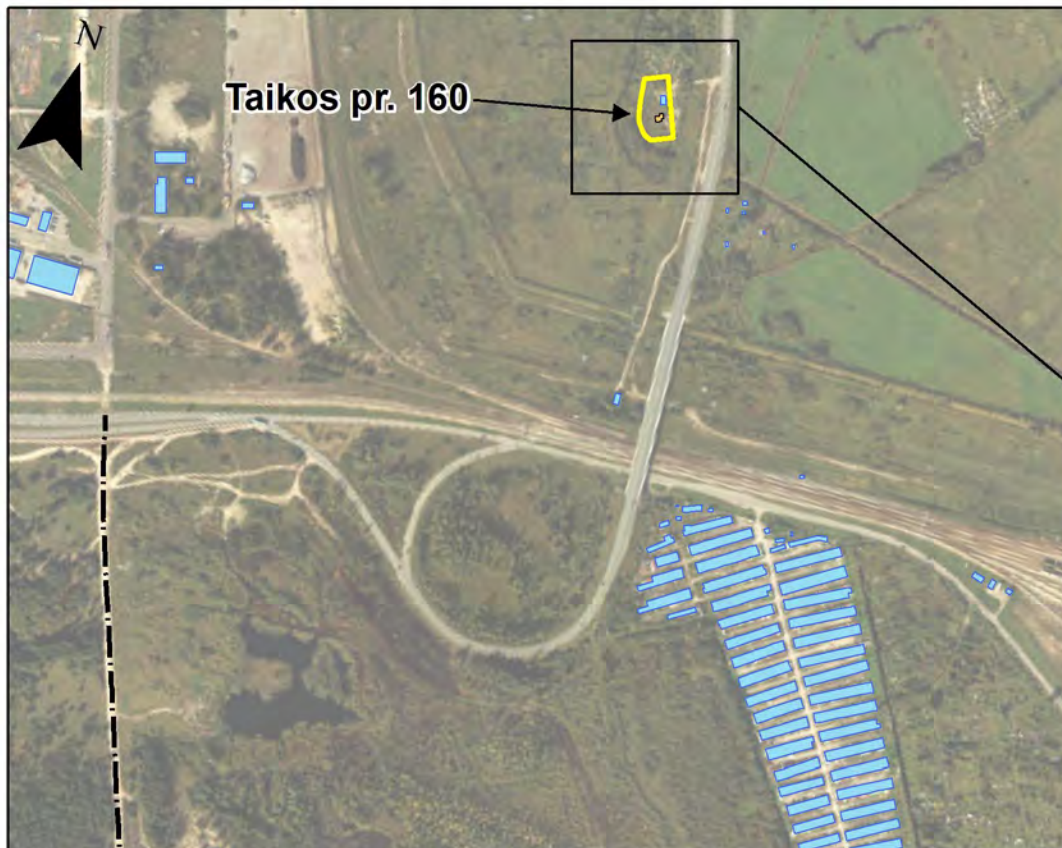
- ▶ Planuojama ūkinė veikla nesąlygos reikšmingo teršalų susidarymo ir išmetimo į aplinkos orą. Pagrindinis oro taršos šaltinis bus transporto priemonės. PŪV neigiamos įtakos oro taršos atžvilgiu neturi.

Priedas. Triukšmo sklaidos žemėlapiai



© UAB Hnit-Baltic, 2014; ORT10LT © Nacionalinė Žemės Tarnyba prie ŽŪM, 2012-2013

© UAB Hnit-Baltic, 2014; ORT10LT © Nacionalinė Žemės Tarnyba prie ŽŪM, 2012-2013

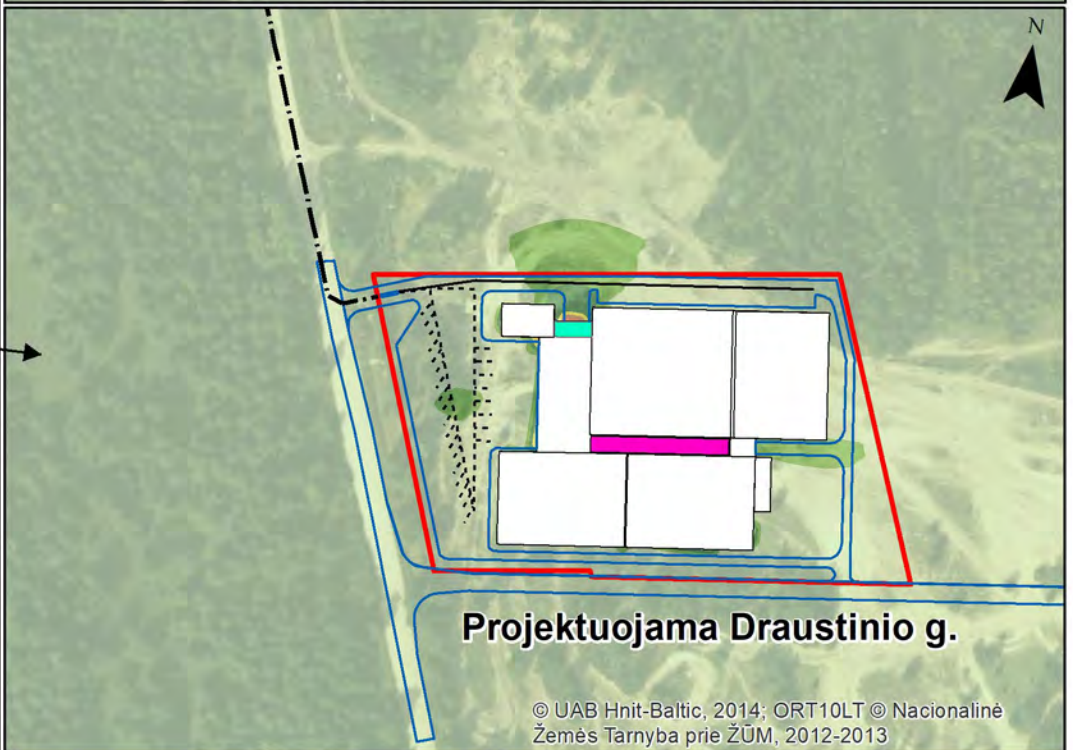
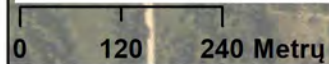


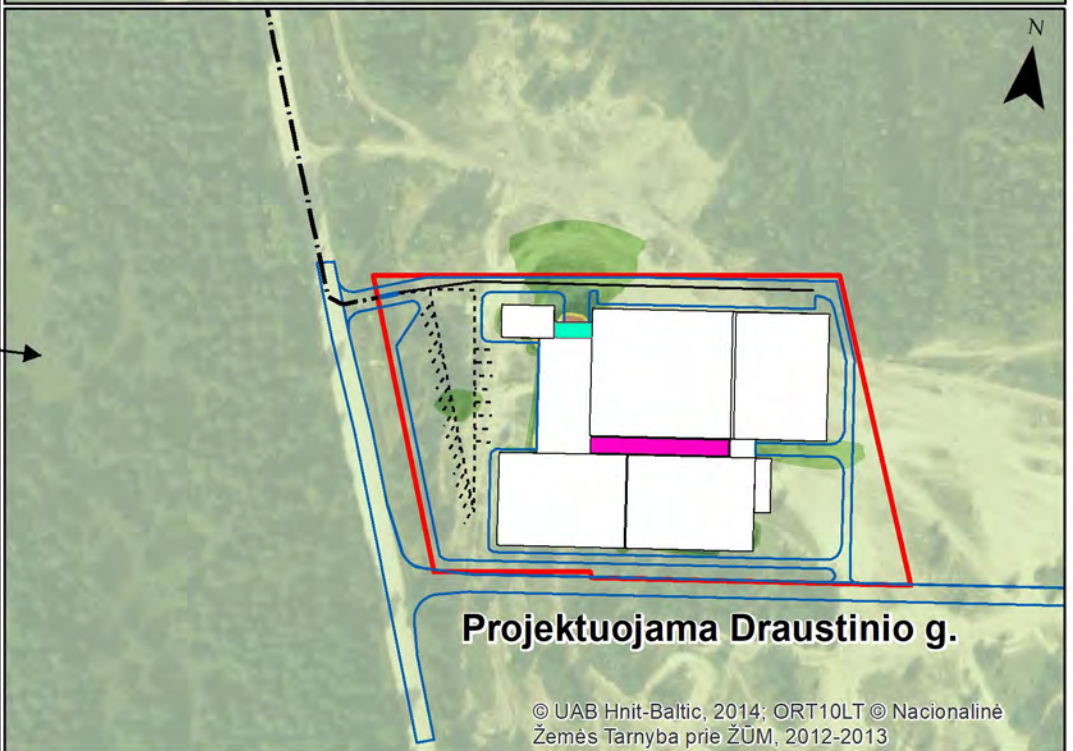
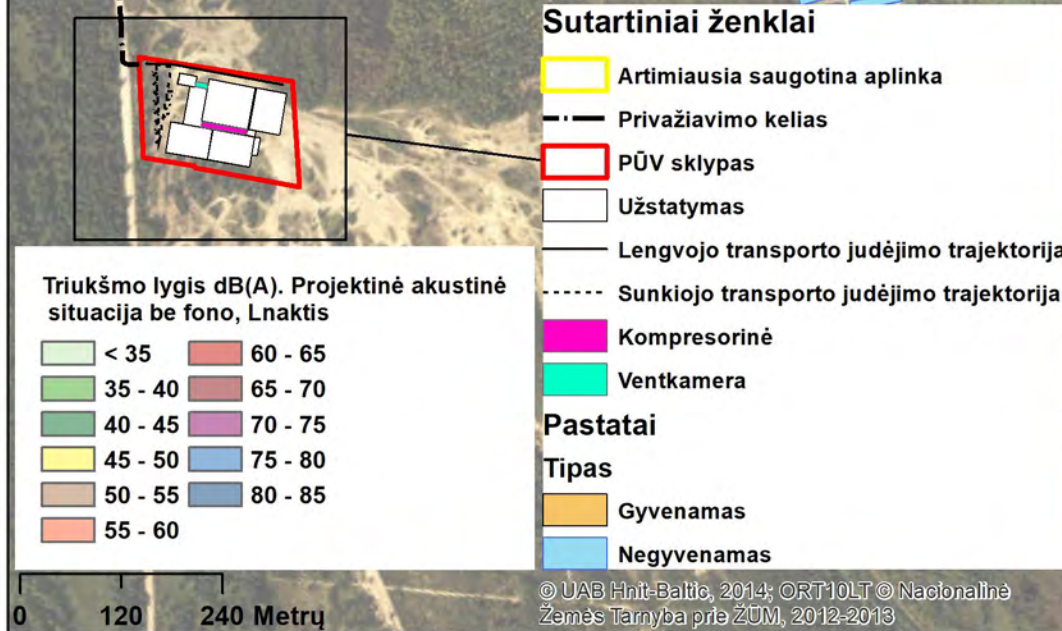
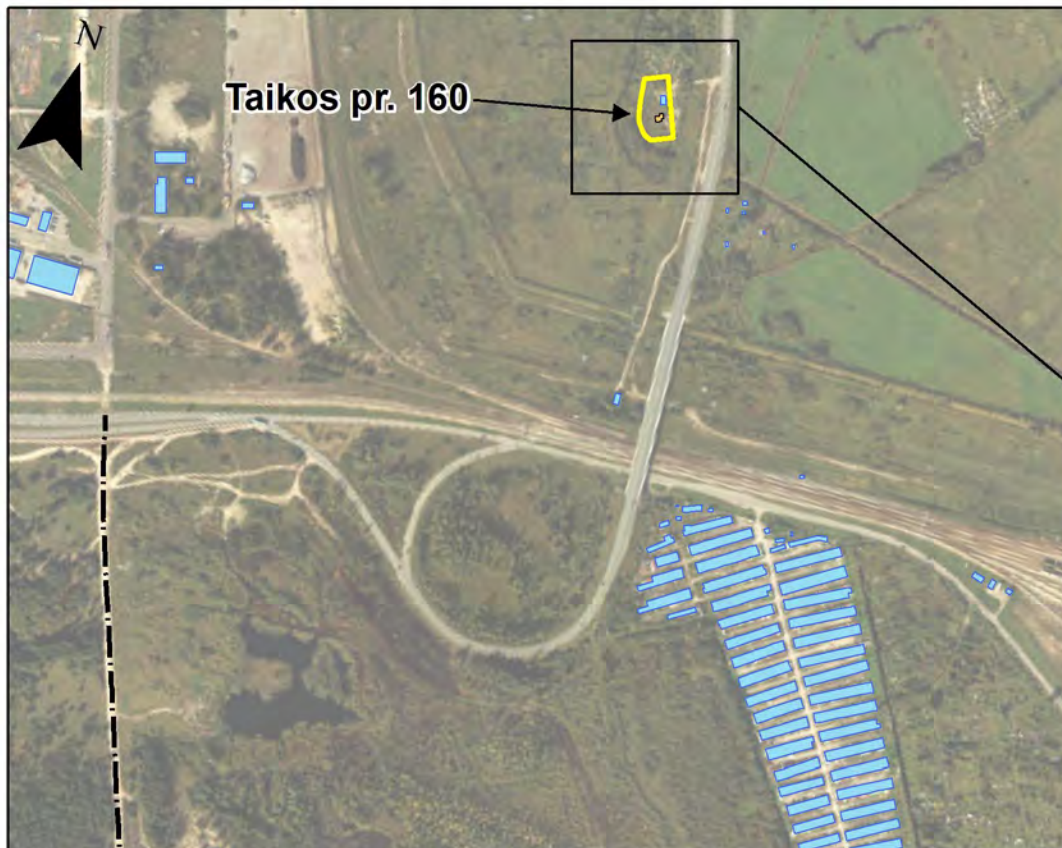
Sutartiniai ženklai

- Artimiausia saugotina aplinka
- Privažiavimo kelias
- PŪV sklypas
- Užstatymas
- Lengvojo transporto judėjimo trajektorija
- Sunkiojo transporto judėjimo trajektorija
- Kompresorinė
- Ventkamera
- Pastatai**
- Gyvenamas
- Negyvenamas

Triukšmo lygis dB(A). Projektinė akustinė situacija be fono, Lvakaras

< 35	60 - 65
35 - 40	65 - 70
40 - 45	70 - 75
45 - 50	75 - 80
50 - 55	80 - 85
55 - 60	





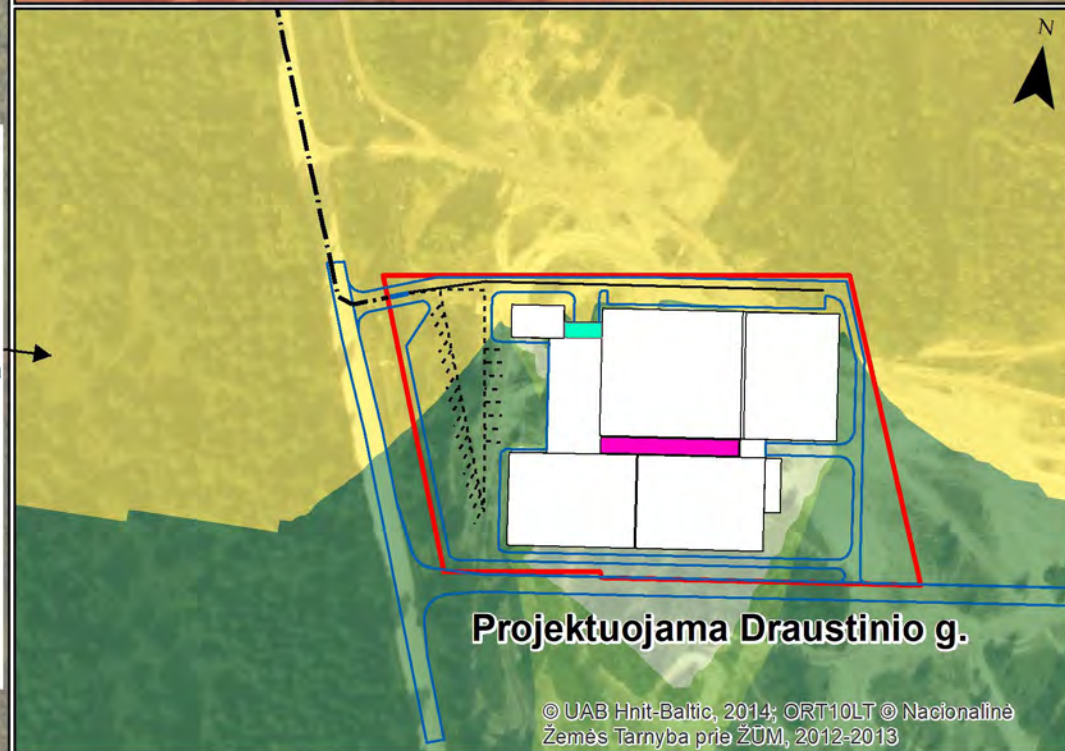
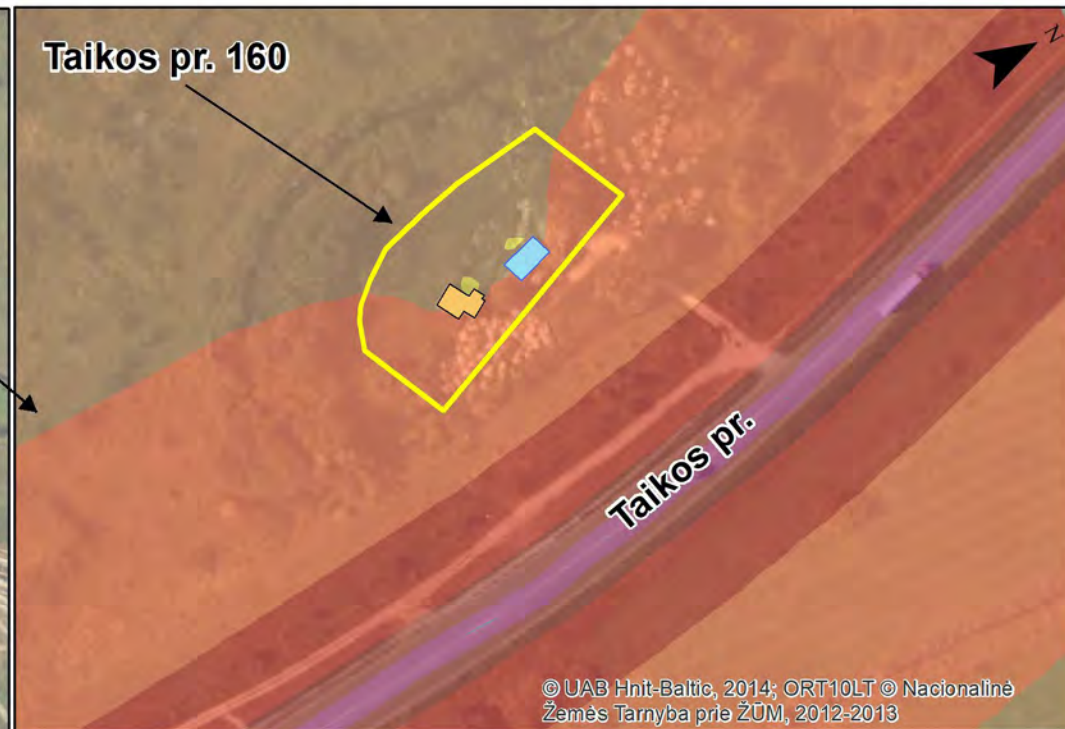
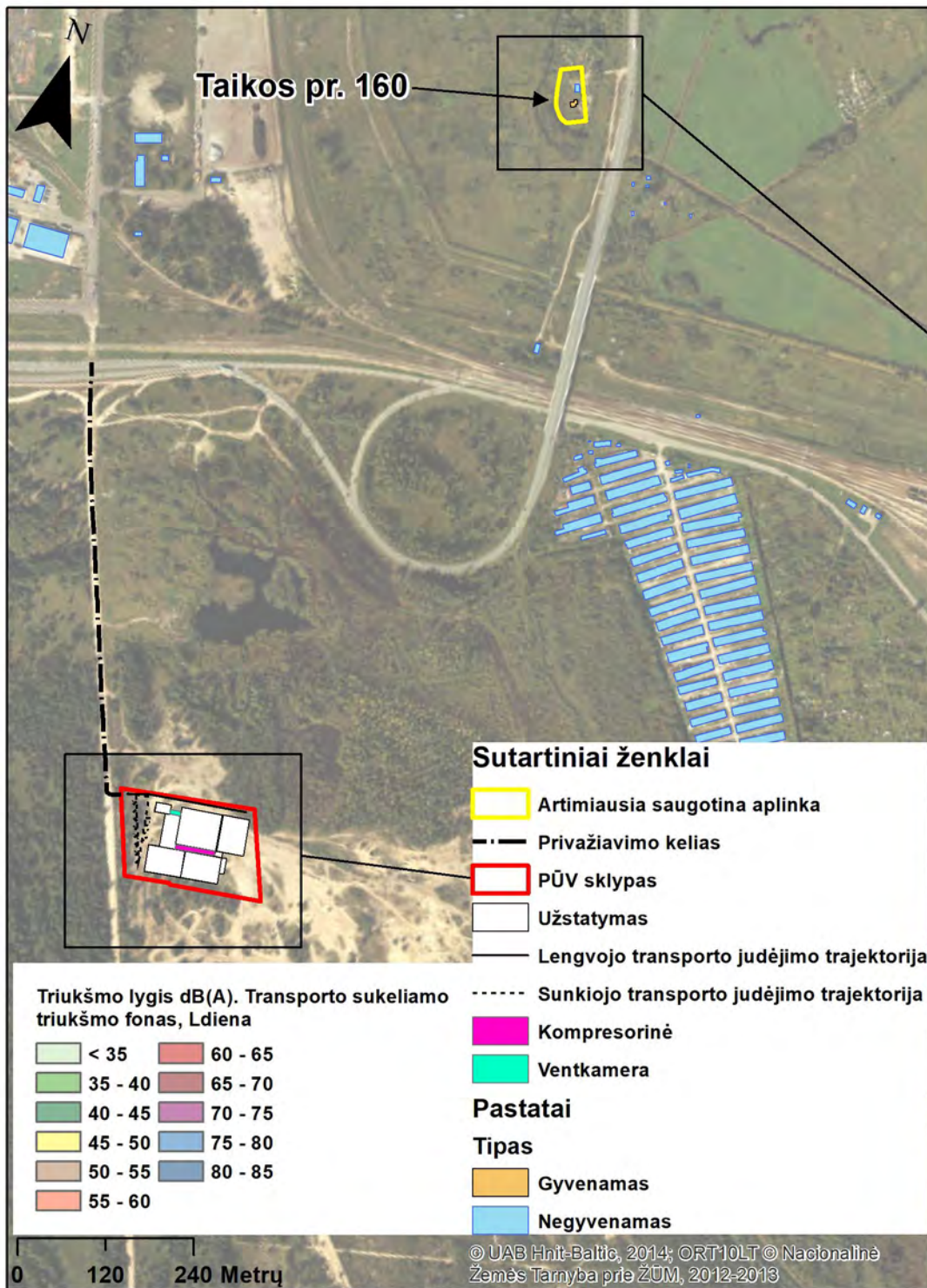
Sutartiniai ženklai

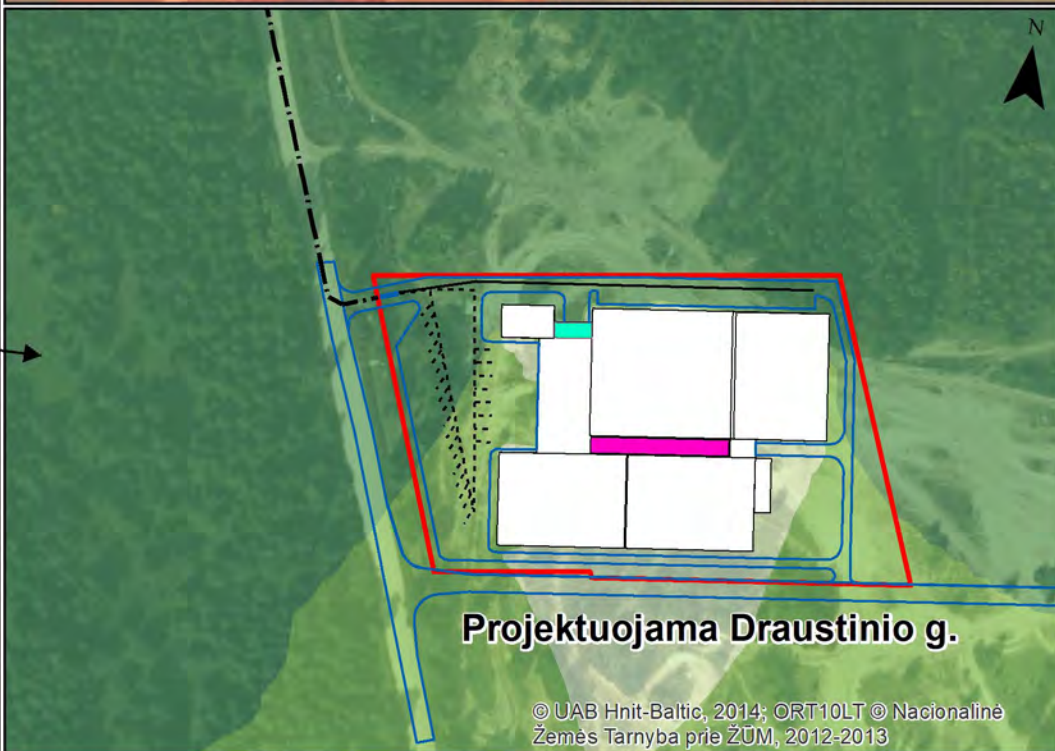
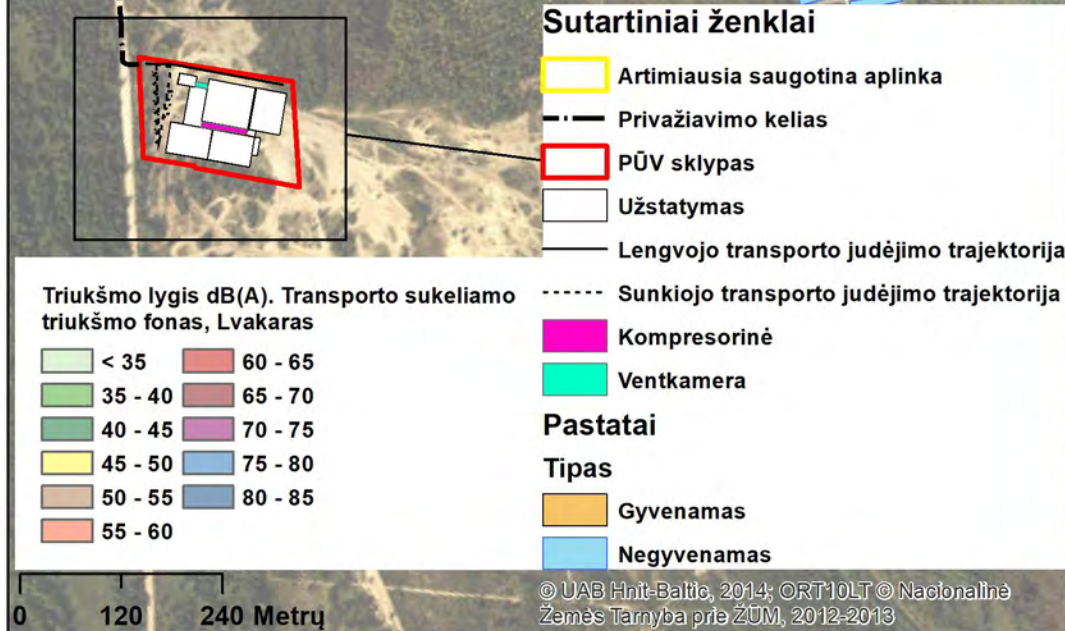
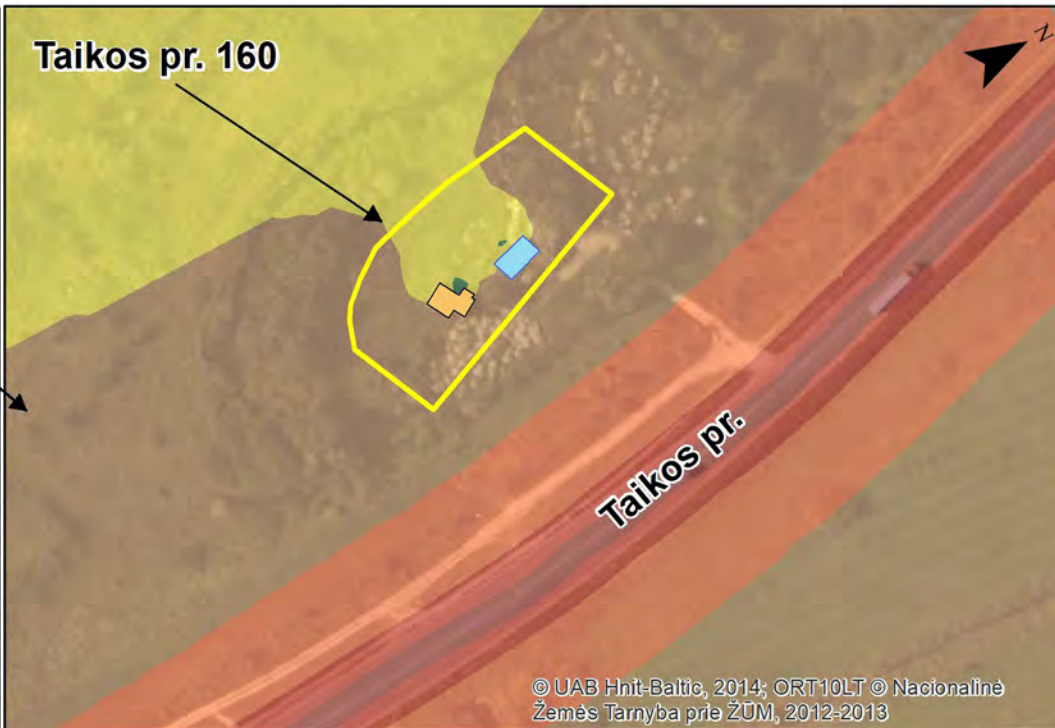
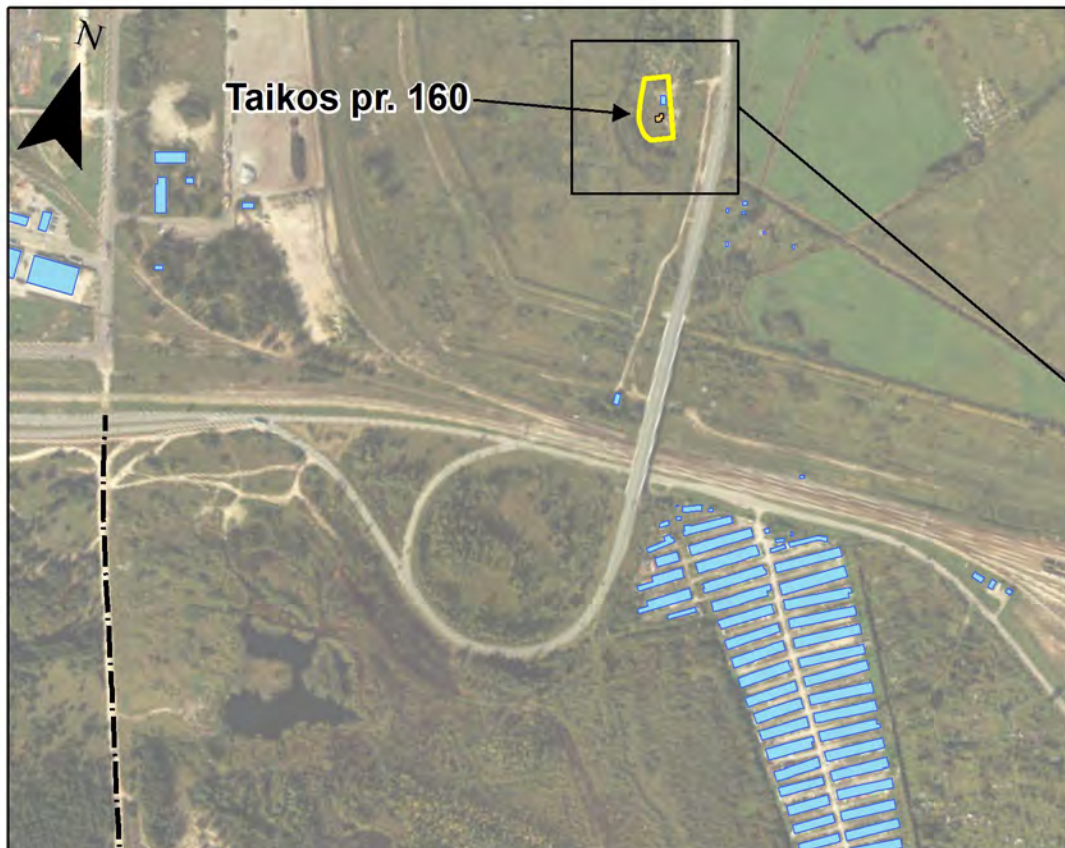
- Artimiausia saugotina aplinka
- Privažiavimo kelias
- PŪV sklypas
- Užstatymas
- Lengvojo transporto judėjimo trajektorija
- Sunkiojo transporto judėjimo trajektorija
- Kompresorinė
- Ventkamera
- Pastatai**
- Gyvenamas
- Negyvenamas

Triukšmo lygis dB(A). Projektinė akustinė situacija be fono, Lnaktis

	< 35		60 - 65
	35 - 40		65 - 70
	40 - 45		70 - 75
	45 - 50		75 - 80
	50 - 55		80 - 85
	55 - 60		

0 120 240 Metru





- Sutartiniai ženklai**
- Artimiausia saugotina aplinka
 - Privažiavimo kelias
 - PŪV sklypas
 - Užstatymas
 - Lengvojo transporto judėjimo trajektorija
 - Sunkiojo transporto judėjimo trajektorija
 - Kompresorinė
 - Ventkamera
- Pastatai**
- Tipas**
- Gyvenamas
 - Negyvenamas

Triukšmo lygis dB(A). Transporto sukeliama triukšmo fonas, Lvakaras

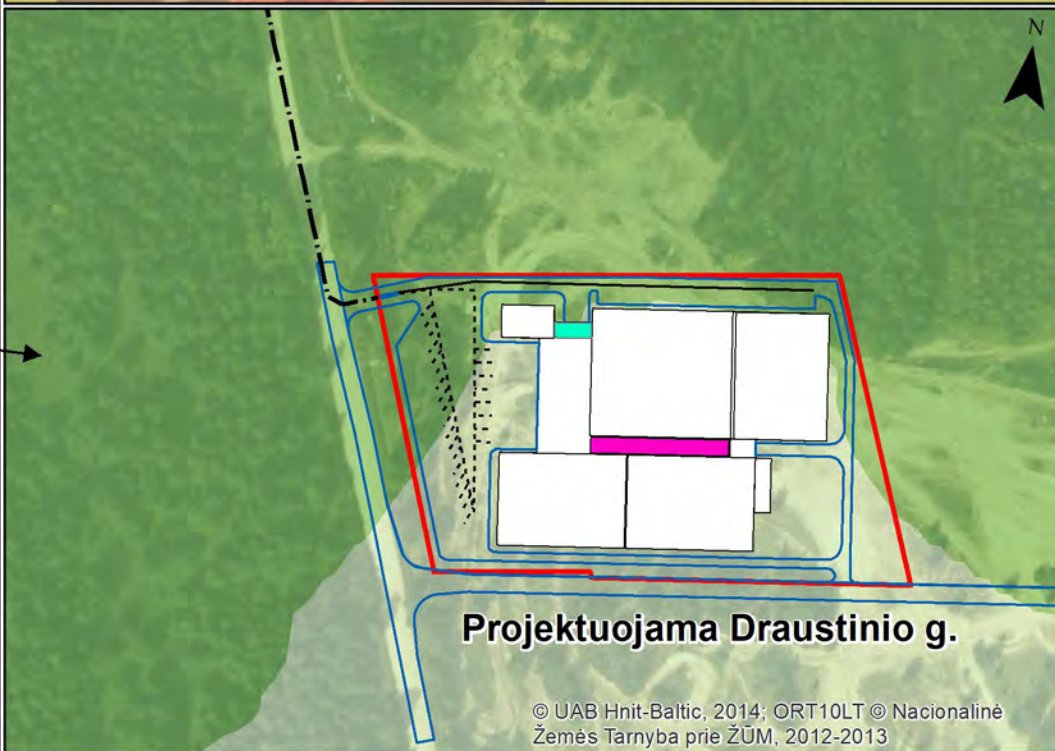
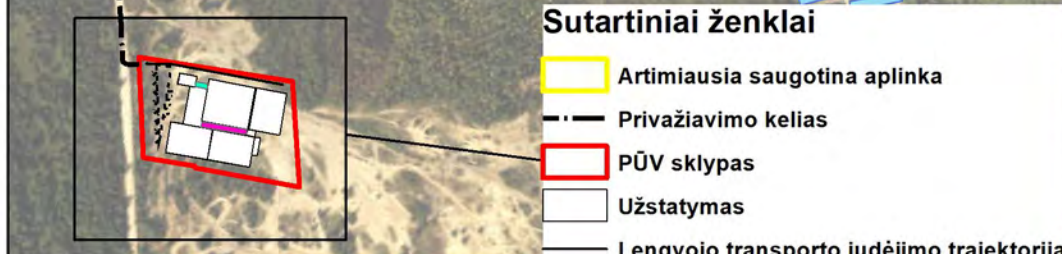
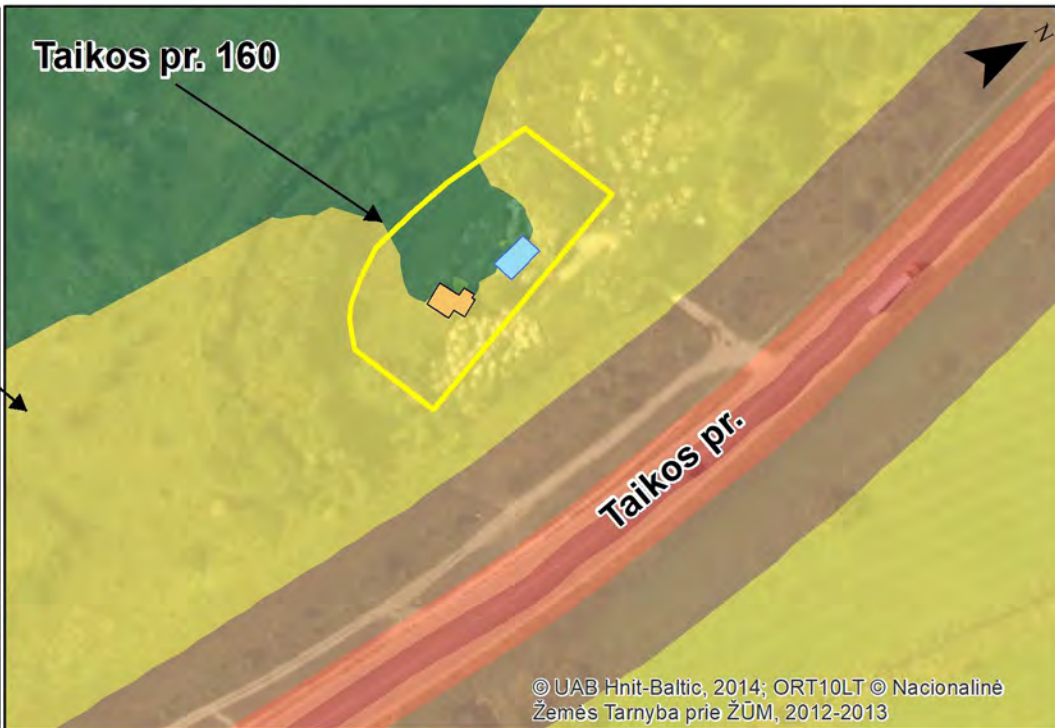
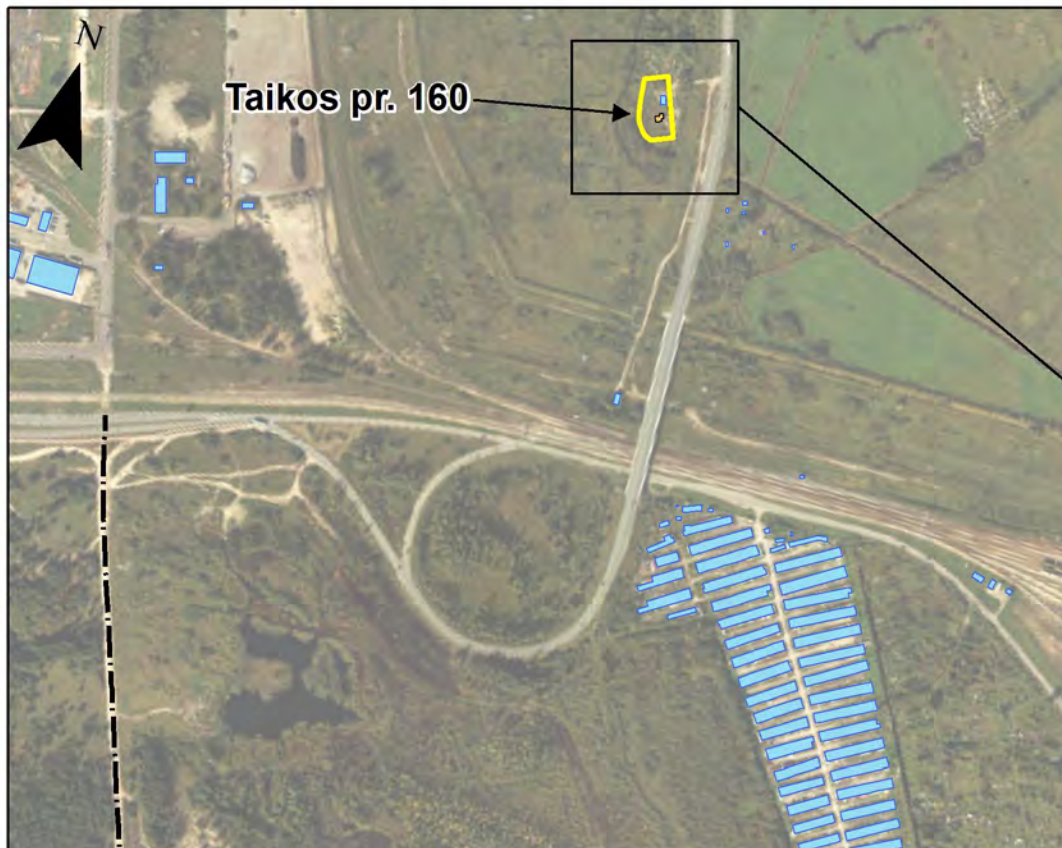
< 35	60 - 65
35 - 40	65 - 70
40 - 45	70 - 75
45 - 50	75 - 80
50 - 55	80 - 85
55 - 60	

0 120 240 Metru

© UAB Hnit-Baltic, 2014; ORT10LT © Nacionalinė Žemės Tarnyba prie ŽŪM, 2012-2013

© UAB Hnit-Baltic, 2014; ORT10LT © Nacionalinė Žemės Tarnyba prie ŽŪM, 2012-2013

© UAB Hnit-Baltic, 2014; ORT10LT © Nacionalinė Žemės Tarnyba prie ŽŪM, 2012-2013



Sutartiniai ženklai

- Artimiausia saugotina aplinka
- Privažiavimo kelias
- PŪV sklypas
- Užstatymas
- Lengvojo transporto judėjimo trajektorija
- Sunkiojo transporto judėjimo trajektorija

Triukšmo lygis dB(A). Transporto sukeliama triukšmo fonas, Lnaktis

< 35	60 - 65
35 - 40	65 - 70
40 - 45	70 - 75
45 - 50	75 - 80
50 - 55	80 - 85
55 - 60	

- Kompresorinė
- Ventkamera

Pastatai

- Tipas**
- Gyvenamas
 - Negyvenamas

0 120 240 Metru

© UAB Hnit-Baltic, 2014; ORT10LT © Nacionalinė Žemės Tarnyba prie ŽŪM, 2012-2013

© UAB Hnit-Baltic, 2014; ORT10LT © Nacionalinė Žemės Tarnyba prie ŽŪM, 2012-2013

© UAB Hnit-Baltic, 2014; ORT10LT © Nacionalinė Žemės Tarnyba prie ŽŪM, 2012-2013

