

UAB "Emolus" sandėlio Stulginskio g. 41c, Kaune naujos statybos
PROJEKTAVIMO UŽDUOTIS

1. Projektuojant vadovautis Lietuvos Respublikoje galiojančiais teisės aktais, statybos normomis ir firmos "Ekspertika" atliktais "Statinio techninės būklės tyrimo aktu", bei žemiau išdėstytais punktais.
2. Pagrindinėje pastato dalyje pirmame ir antrame aukšte numatyti sandėlius, trečiame aukšte biuro ir pagalbinės patalpas.
3. Pirmame aukšte, nebaigto karkaso dalyje numatyti kieto kuro katilinę, sargybinių, laiptus į antrą ir trečią aukštus, bei techninę patalpą, tualetą.
4. Tos pačios dalies antrame aukšte numatyti buitines patalpas sandėlio darbuotojams (20 vyrų) ir poilsio bei maitinimosi patalpą.
5. Trečiame aukšte numatyti tualetus biuro darbuotojams, vyrams ir moterims, rūbinę viršutiniams rūbams su atskiromis spintelėmis kiekvienam darbuotojui (16 darbuotojų), pagalbinės patalpas, techninę patalpą (ventkamerą).
6. Pastato stogo konstrukcinę dalį projektuoti medinę, dangą profiliuotos skardos.
7. Pagrindinės pastato dalies sienas numatyti iš metalinių termo plokščių, pirmame aukšte įrengiant dvejus vartus, vietas derinant projektavimo eigoje.
8. Projekte numatyti detales karkaso užbaigimui, jo sustiprinimui pagal ekspertizės išvadas.
9. Numatyti patalpų šildymą tik buitinių ir biuro patalpų dalyse. Tam numatyti konstrukcijų šiltinimą nuo išorės ir nešildomų patalpų.
10. Suprojektuoti reikiamų išorės tinklų privedimą.

UAB "Emolus" direktorius A. Levanas



Proj. vadovas E. Kondratas



Specialiųjų architektūros reikalavimų ir specialiųjų
saugomos teritorijos tvarkymo ir apsaugos reikalavimų
turinio ir išdavimo tvarkos 2 priedas



TVIRTINU

Kauno miesto savivaldybės administracijos
Urbanistikos ir architektūros skyriaus vedėjas
(vyriausiasis architektas)
Nerijus Valatkevičius

(parašas, data)

SPECIALIEJI ARCHITEKTŪROS REIKALAVIMAI

2015 m. vasario 24 d. Nr. 70-17-133

KAUNAS

STATYTOJAS (UŽSAKOVAS)	UAB "Emolus" <i>(fizinio asmens vardas, pavardė; juridinio asmens pavadinimas, teisinė forma)</i>
STATYBOS (STATINIO) VIETA (ADRESAS)	A. Stulginskio g. 41C, Kaunas (un. Nr. 4400-2261-5396) <i>(žemės sklypo (-ų), adresas (-ai), unikalus (-ūs) Nr.)</i>
STATINIO PROJEKTO PAVADINIMAS	Sandėliavimo paskirties pastato Stulginskio g. 41C, Kaune, statybos projektas
STATINIO KATEGORIJA	Neypatingas <i>(ypatingas, neypatingas)</i>
STATYBOS RŪŠIS	Nauja statyba <i>(nauja statyba, rekonstravimas)</i>

1. Žemės sklypo sutvarkymas (reljefo formavimas, žaidimų ir kitos aikštelės, automobilių stovėjimo vietos, aptvėrimas ir kita)
Pagal žemės sklypo detalų planą patvirtinta Kauno miesto savivaldybės administracijos direktoriaus 2001-10-09 įsakymu Nr. A-1375. Sklypo plano brėžinyje pateikti automobilių parkavimą bei transporto judėjimo schemą.
2. Statinių statybos linijos nustatymas gatvių (kelių) raudonųjų linijų atžvilgiu
Pagal patvirtinta žemės sklypo detalų planą.
3. Leistinas statinių (pastatų) aukštis
4. Leistinas žemės sklypo užstatymo tankis
5. Leistinas žemės sklypo užstatymo intensyvumas ar užstatymo tūrio rodiklis (pramonės ir sandėliavimo objektų ir (ar) inžinerinės infrastruktūros teritorijose)
6. Užstatymo tipas

7. Priklausomųjų želdynų ir želdinių dalys žemės sklype (procentais)
8. Statinių išdėstymas žemės sklype gretimų sklypų atžvilgiu
9. Rekomendacija nepriklausomam ekspertiniam architektūros vertinimui
10. Kiti reikalavimai
Pastato aukštis, maksimalus sklypo užstatymo tankumas, sklypo užstatymo intensyvumas pagal patvirtintą detalų planą. Pastatų architektūra turi užtikrinti kompozicinį ryšį (mastelio, proporcijų, spalvinio sprendimo) su supančia aplinka. Pastato fasadų tektonika, apdaila ir spalvinis sprendimas turi atitikti esminius statinio architektūros reikalavimus, būti korektiški gretimybių atžvilgiu bei kompoziciškai susiję su supančia aplinka. Projekto sudėtyje pateikti pastatų fasadų apdailos ir spalvinius sprendinius, spalvų kodus nurodyti pagal RAL sistemą. Apdailai nenaudoti ryškių, agresyvių spalvų. Nepažeisti gretimų sklypų savininkų ar naudotojų pagrįstų interesų.


Patvirtintas specialiųjų architektūros reikalavimų dokumentas netaisomas, netikslinamas ir nepapildomas, išskyrus techninių klaidų taisymą nustatyta tvarka. Norėdamas keisti išduotus specialiuosius architektūros reikalavimus, statytojas (užsakovas) teikia laisvos formos prašymą dėl patvirtinto specialiųjų architektūros reikalavimų dokumento anuliavimo ir užpildo 1 priede nurodytos formos prašymą naujiems specialiesiems architektūros reikalavimams išduoti. Nauji specialieji architektūros reikalavimai išduodami tvarkos aprašo nustatyta tvarka.

PASTABA:

1. Jeigu konkretūs specialieji architektūros reikalavimai nenustatomi, tai įrašoma atitinkamuose 2 priede nurodytos formos punktuose.
2. 3–9 punktuose išvardinti reikalavimai nustatomi, kai Teritorijų planavimo įstatymo 20 straipsnio nustatytais atvejais neparengti detalieji planai.

Specialiuosius
architektūros
reikalavimus išdavė:

Kauno miesto savivaldybės administracijos
Urbanistikos ir architektūros skyriaus
Vyriausioji specialistė
Gita Sirvydienė


(pareigos, vardas ir pavardė, parašas, data)



UŽDAROJI AKCINĖ BENDROVĖ „KAUNO VANDENYS“

Uždaroji akcinė bendrovė, Aukštaičių g. 43, LT-44158 Kaunas, tel. (8 37) 30 17 00, faks. (8 37) 30 18 00,
el. p. ofisas@kaunovandenys.eu, http://www.kaunovandenys.eu,
Duomenys kaupiami ir saugomi Juridinių asmenų registre, kodas 132751369, PVM mokėtojo kodas LT327513610,
atsiskaitymoji sąskaita LT447044060003089823, AB SEB bankas

UAB "EMOLUS"

A.Stulginskio g. 41 A
LT-48313 Kaunas

PRISIJUNGIMO SĄLYGOS VANDENS TIEKIMUI IR NUOTEKŲ ŠALINIMUI

2015-03-05 Nr. 54 - 360

Naujai statomo sandėlio Kaune, A.Stulginskio g. 41C vandentiekio įvadą jungti prie UAB „Inžineriniai tinklai“ suprojektuotos d110mm vandentiekio linijos Šilalės gatvėje, ūkio-buities nuotekų tinklus jungti prie kvartale esančių ūkio-buities nuotekų tinklų, gavus juos eksploatuojančių sutikimą dėl prisijungimo.

Išlaikyti normatyvinius atstumus nuo sklype esančių nuotekų tinklų iki projektuojamų statinių arba užstatomus tinklus iškelti, užtikrinant jų funkcionavimą.

Klojant tinklus ne savininkui priklausančioje žemėje, gauti žemės naudotojų sutikimą komunikacijų klojimui.

Vandentiekio įvado pasijungimo vietoje sumontuoti atjungimo armatūrą. Įrengti vandens apskaitos mazgą su stacionariu skaitiklio laikikliu

Lietaus ir drenažo vandenį į buitinių nuotekų tinklus išleisti draudžiama.

Nustatyta tvarka gauti UAB „Kauno vandenys“ pritarimą projektui.

Naudoti medžiagas ir vykdyti statybos darbus sutinkamai Lietuvos respublikoje galiojančių statybos techninių reglamentų reikalavimais.

Pagal paruoštą projektą prieš pradedant vandentiekio ir nuotekų tinklų įrengimo darbus, būtina gauti mūsų bendrovės atstovo leidimą žemės kasimo darbams.

Naudoti vandenį ir išleisti nuotekas tik sudarius sutartį su UAB „Kauno vandenys“.

Sutarties sudarymui privalote pateikti:

-projektinę dokumentaciją; -dengtų darbų aktus; -hidraulinio išbandymo aktą;

-vandens bakteriologinio tyrimo pažymą;

-kontrolinę-geodezinę nuotrauką (įrištą byloje ir skaitmeninėje laikmenoje).

Neįvykdžius šių techninių sąlygų reikalavimų, pasijungimas prie vandentiekio ir nuotekų tinklų bus savavališkas ir, vadovaujantis „Vandentvarkos ūkio naudojimo taisyklėmis“ nustatyta tvarka bus skaičiuojamos baudos.

Pajungimo darbus prie vandentiekio ir nuotekų tinklų vykdo UAB „Kauno vandenys“.

Tinklų statyba finansuojama užsakovo lėšomis.

Technikos direktorius

Valys Venslovas



PRIJUNGIMO SĄLYGOS NR. TS15-14399

Parengta: 2015-04-23
Galioja iki: 2018-04-23

Klientas: UAB "EMOLUS"

Kliento kontaktiniai duomenys: A. Stulginskio g. 41A, Kaunas, Kauno m. sav., +37069878613,
kondedis@gmail.com

Objekto pavadinimas: Sandėlis

Objekto adresas: A. Stulginskio g. 41C, Kaunas, Kauno m. sav.

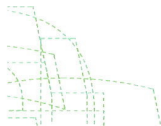
Kliento paraiškos Nr. 15-14399 duomenys	Elektros energijos tiekimo patikimumo kategorija			Atvado tipas (vienfazis, trifazis)
	I	II	III	
Esama leistinoji naudoti galia (kW):	-	-	-	
Nauja leistinoji naudoti galia (kW):	-	-	19	Trifazis
Iš viso leistinoji naudoti galia (kW):	-	-	19	Trifazis

1. Šios prijungimo sąlygos išduodamos Kliento objekto, esančio A. Stulginskio g. 41C, Kaunas, Kauno m. sav., prijungimui prie AB LESTO skirstomųjų tinklų. Objekto elektros įrenginių prijungimui parinktas optimalus prijungimo taškas atsižvelgiant į techninius ir ekonominius rodiklius.

2. Nuosavybės ir turto eksploataavimo riba nustatoma kabelių spintoje, ant elektros kabelių linijos, nutiestos į Vartotojo objekto elektros tinklus, prijungimo gnybtų

3. Kliento veiksmai įgyvendinant Objekto prijungimą:

- 3.1. Parengti elektros įrenginių prijungimo projektą pagal šių Prijungimo sąlygų 4 punkto techninius sprendinius. Projektas turi atitikti STR „Statinio projektavimas“ bei AB LESTO reikalavimus techniniams bei darbo projektams, paskelbtus internetiniame puslapyje www.lessto.lt. Projektą parengimui galite kreiptis į reikiamą kvalifikaciją turinčias projektavimo įmones.
- 3.2. Parengtą projektą (atspausdintas 3 egzemplioriais, skaitmeninė jo kopija, įrašyta į kompaktinį diską (brėžiniai ir schemos DWG bylose, AUTOCAD-2000 versija, kiti dokumentai PDF bylose)) pateikti į AB LESTO Klientų aptarnavimo centrą kurį Jums patogiausia pasiekti (AB LESTO klientų aptarnavimo centrų adresai - www.lessto.lt „Kontaktai/Klientų aptarnavimo centrai“).
- 3.3. Pasirašyti prijungimo paslaugos sutartį ir sumokėti sutartyje nurodytą prijungimo paslaugos mokestį. Sutartį pasirašyti galite www.manoelektra.lt arba AB LESTO Klientų aptarnavimo centre kurį Jums patogiausia pasiekti (AB LESTO klientų aptarnavimo centrų adresai - www.lessto.lt „Kontaktai/Klientų aptarnavimo centrai“).
- 3.4. Vadovaujantis Elektros įrenginių įrengimo bendrųjų taisyklių reikalavimais įrengti elektros liniją (toliau - įvada), nuo Objekto vidaus elektros paskirstymo skydo iki kabelių spintos, įrengiamos, kaip nurodyta šių Prijungimo sąlygų 4 punkte. Įvadą užvesti į KS ir paruošti kabelį (nuimti izoliaciją) prijungimui prie elektros energijos apskaitos prietaiso. Įvado laidininkų skerspjūvis jo prijungimo vietoje į apskaitos prietaisą negali būti didesnis kaip 25 mm². Įvado įrengimui galite kreiptis į reikiamą kvalifikaciją turinčias įmones.
- 3.5. Atlikti objekto elektros tinklo ir įvado, iki nuosavybės ribos su AB LESTO, techninės būklės įvertinimą. Objekto elektros tinklas yra parengtas prijungti prie elektros operatoriaus elektros tinklo, kai Valstybinės energetikos inspekcijos pareigūnas parengia ir pasirašo Energetikos įrenginių techninės būklės patikrinimo pažymą. Daugiau informacijos galite rasti www.vei.lt, Savanorių pr.



AB LESTO | Žvejų g. 14, Vilnius, 09310 Lietuva | www.lessto.lt |
Informacija klientams Tel. 1802 | Tel. (8 5) 277 7524 | Faksas (8 5) 277 7514 | El. paštas: info@lessto.lt |
Įmonės kodas: 302577612 | PVM kodas: 100005809812 | VĮ Registrų centras Registro tvarkytojas



347, Kaunas, telefonas 452412.

3.6. Prijungimo sąlygas Nr.TS15-06877, parengtas 2015.03.04 dieną, laikyti negaliojančiomis.

4. Techniniai sprendimai LESTO elektros tinklo daliai

- 4.1. Įrengti laisvai Klientui ir AB LESTO personalui prieinamoje vietoje, prie transformatorinės SP-196, kabelių spintą (toliau KS) su reikiamu kiekiu vietų saugiklių kirtiklių blokams sumontuoti, trifaziu 40 A automatiniu išjungikliu ir elektros energijos apskaitos skaitikliu.
- 4.2. KS prijungti nuo kabelių spintos SKS-5898 (iš transformatorinės SP-196) laisvos prijungimo grupės. Prijungimui nutiesti 0,4 kV 120 mm² skerspjūvio kabelių liniją.
- 4.3. Projektuojamo 0,4 kV kabelio apsaugai projektuojamoje KS pagal selektyvumą parinkti ir įrengti reikiamo gabarito saugiklių kirtiklių bloką su 0,4 kV saugikliais.

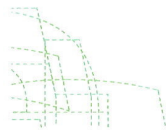
5. Kita informacija

5.1. Elektros energijos prijungimo procesą galite stebėti LESTO savitarnos svetainėje www.manoelektra.lt, skiltyje „Paraiškos ir prašymai“.

Daugiau aktualios informacijos dėl elektros įrenginių prijungimo tolimesnių žingsnių bei kitų LESTO teikiamų paslaugų galite rasti www.lesto.lt arba sužinoti klientų aptarnavimo telefonu **1802** (skambučio kaina skambinant fiksuotojo ryšio telefonu (TEO tinkle) – 0,27 Lt/min. (0,08 EUR/min), sujungimo mokestis – 0,14 Lt (0,04 EUR). Skambinant mobiliojo ryšio telefonu – pagal skambinančio asmens turimo plano galiojančius tarifus).

patvirtino Vyresnysis inžinierius KERZA RIMANTAS

parengė Inžinierius GRIKAINIS MARTYNAS



AB LESTO | Žvejų g.14, Vilnius, 09310 Lietuva | www.lesto.lt |
Informacija klientams Tel. 1802 | Tel. (8 5) 277 7524 | Faks: (8 5) 277 7514 | El. paštas: info@lesto.lt |
Įmonės kodas: 302577612 | PVM kodas: 100005809812 | VĮ Registrų centras Registro tvarkytojas |

Dėl nebaigto statyti pastato, unik. Nr.4400-0751-6250, esančio žemės sklype adresu
A.Stulginskio 41 C Kaune konstrukcijų techninės būklės

STATINIO TECHNINĖS BŪKLĖS TYRIMO AKTAS

2014-11-03 Nr. 14-10/05

Kaunas

1. Nebaigto statyti pastato, unik. Nr.4400-0751-6250, esančio žemės sklype adresu A.Stulginskio 41 C Kaune konstrukcijų techninės būklės tyrimas atliktas vadovaujantis STR 1.04.01:2005 „Esamų statinių tyrimai“ nuostatomis, tam, kad įvertinti esamų pastato konstrukcijų techninę būklę, leistiną perdangų apkrovą ir pateikti rekomendacijas pastato konstrukcijų mechaninio atsparumo ir pastovumo bei ilgaamžiškumo užtikrinimui.
2. Tyrimas atliktas UAB „Emolus“ užsakymu.
3. Atliekant tyrimą apžiūrėtos esamos pastato konstrukcijos, įvertinta jų techninė būklė, atlikta fotofiksacija.
4. Trumpa statinio charakteristika. Pastatas trijų aukštų, be rūsio, karkasinės konstrukcijos. Pastato pamatai stulpiniai gelžbetoniniai. Karkasas surenkamas gelžbetoninis ryšinis ИИ-04 serijos. Kolonos 40x40 cm skerspjūvio, per tris aukštus. Kolonų tinklas 6x6 m pirmame ir antrame aukšte ir 6x12 m trečiame aukšte. Ant kolonų konsolių šarnyriškai atremti 6 m tarpatramio rygeliai. Ant rygelių lentynų I-me ir II-me aukštuose atremtos ПТК tipo kiaurymėtos perdangų plokštės. Trečiame aukšte ant kolonų atremtos 12 m tarpatramio dvitėjinės gelžbetoninės БО-12 tipo sijos. Ant sijų atremtos 6x1,5 m briaunotos ПГ tipo denginio plokštės. Prie šiaurės vakarų išilginės sienos, kur pastatas blokuojasi su kitu pastatu, rygeliai pirmame aukšte atremti ant mūrinių piliastų, o antrame ir trečiame - ant monolitinio gelžbetonio kolonų. Pastato pietvakarinėje dalyje sumontuotos tik karkaso kolonos. Pastato erdvinį standumą užtikrina vertikalios surenkamo gelžbetonio diafragmos ir horizontalūs perdangų diskai.
Esamų pastato konstrukcijų fotofiksacija pateikta 1...15 pav.
5. Apžiūrėjus esamas pastato konstrukcijas ir įvertinus jų techninę būklę, nustatyta:
 - 5.1. Kadangi pastato karkasas cilė metų stovėjo be stogo ir lauko sienų, dėl atmosferinio poveikių pažeistos daugelis gelžbetoninių perdangų plokščių ir rygelių (4...15 pav.). Šių

gelžbetoninių elementų apsauginis betono sluoksnis supleišėjęs, vietomis nukritęs, armatūra koroduoja. Pažeistos plokštės ir rygeliai turi būti remontuojami tokiu būdu:

- turi būti pašalintas visas atsisluoksniavęs apsauginis betono sluoksnis ;
- atsidengusi armatūra turi būti nuvalyta nuo korozijos produktų ir padengta specialiu antikorozinu polimercementiniu mišiniu. Galima naudoti firmos DRIZORO mišinį MAXREST PASSIVE;

- apsauginis betono sluoksnis turi būti atstatytas polimercementiniu mišiniu MAXRITE 500.

5.2. Mūro stulpų pirmame aukšte mūras yra pažeistas šalčio ir drėgmės poveikių (4...6 pav.). Visas sueižėjęs mūras turi būti pašalintas, o stulpai, nuvalius korozijos produktus nuo juos gaubiančių armatūros karkasų, turi būti apibetonuoti ~10 cm smulkiagrūdžiu C20/25 klasės betonu.

5.3. ПТК tipo kiaurymėčių perdangos plokščių leistina naudinga skaičiuotinė apkrova (neskaitant savojo plokščių svorio) yra 800 kg/m².

5.4. Pietvakarinėje pastato dalyje esančios kolonos yra pažeistos mechaniškai, norint jas panaudoti pastato statyboje, esami plyšiai turi būti rievėjami iki 1 cm gylio, išvalomi ir užtaisomi mišiniu MAXRITE 500. Kolonos turi būti sustiprintos plieniniais 50x50x5 mm kampuočiais.

IŠVADA

Nebaigto statyti pastato unik. Nr.4400-0751-6250, esančio žemės sklype adresu A.Stulginskio 41 C Kaune statyba gali būti tęsiama atlikus esamų konstrukcijų remonto ir sustiprinimo darbus pagal šio akto 5-o punkto nurodymus, nustatyta tvarka parengus statinio projektą ir gavus statybą leidžiantį dokumentą

PRIEDAS:

Pastato konstrukcijų fotofiksacija

-5 lapai.

Tyrimą atliko ekspertas



Dr. J. Ražaitis
kv. atestato Nr.7155



1 pav.



2 pav.



3 pav.



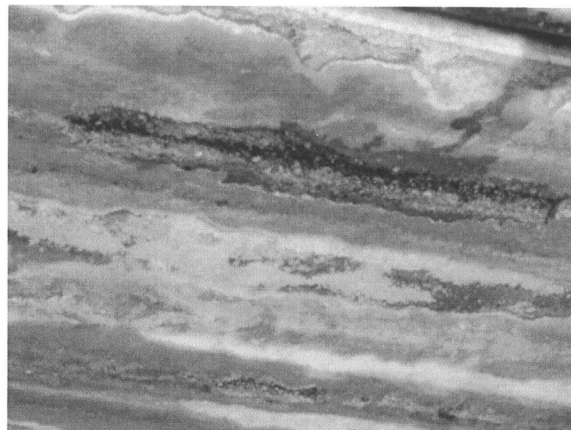
4 pav.



5 pav.



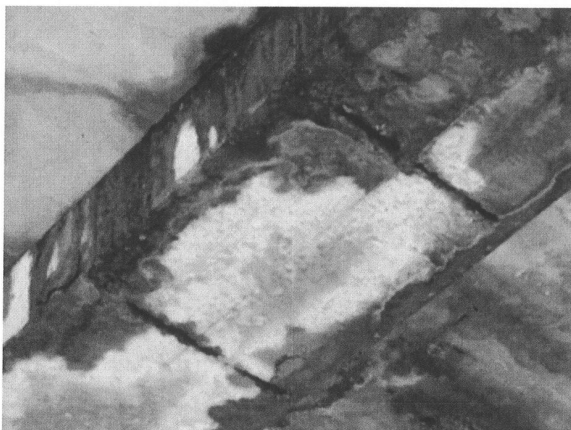
6 pav.



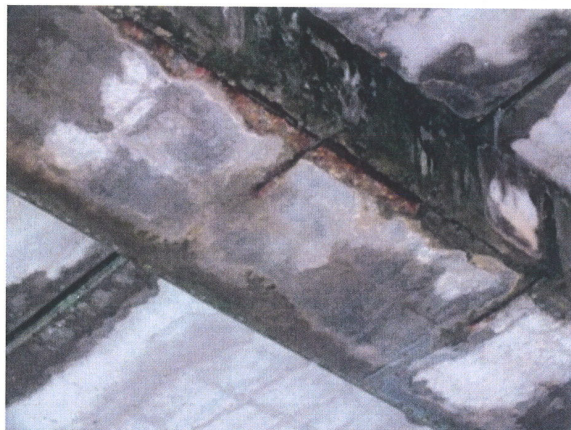
7 pav.



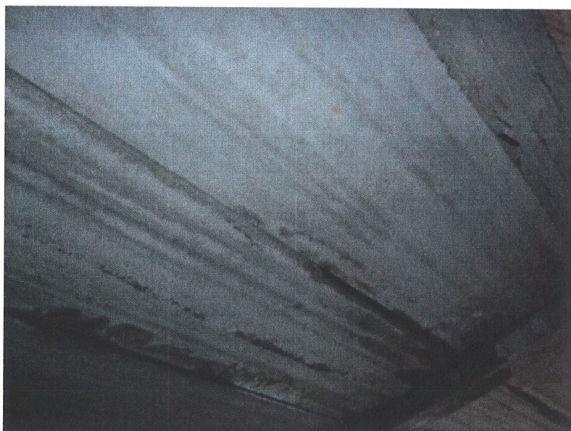
8 pav.



9 pav.



10 pav.



11 pav.



12 pav.



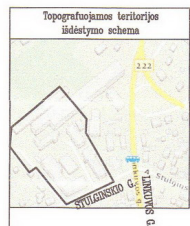
13 pav



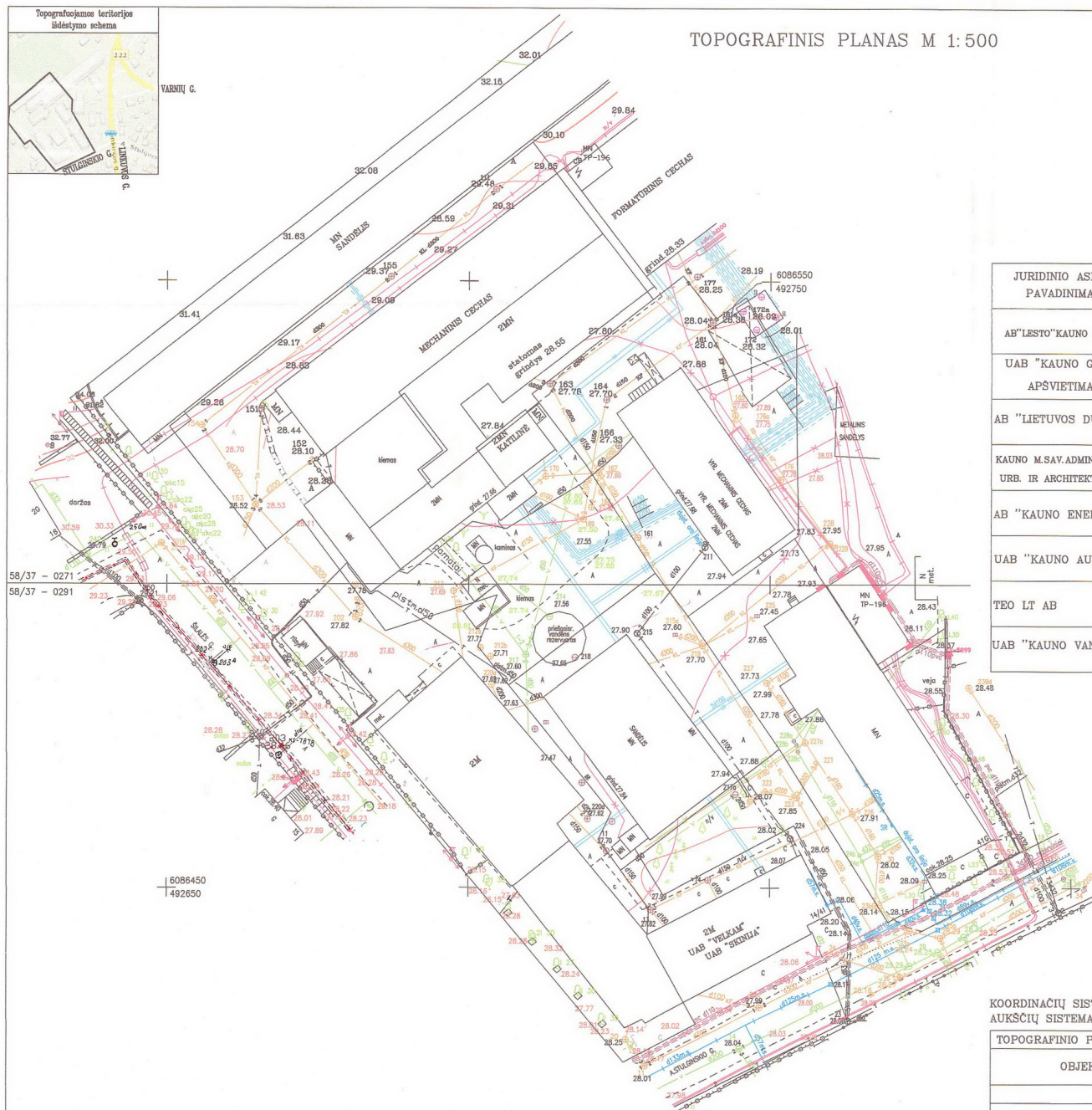
14 pav.



15 pav.



TOPOGRAFINIS PLANAS M 1:500



JURIDINIO ASMENS PAVADINIMAS	Už derinimą atsakingo asmens		Data	Pastabos
	Pareigos, vardas, pavardė	Parašas		
AB "LESTO" KAUNO SKYRIUS	Kauno regiono Techninės dokumentacijos grupės inžinierius Arminas Šopys		2015-04-14	
UAB "KAUNO GATVIŲ APSVIETIMAS"	UAB "Kauno gatvių apšvietimas" Techninio skyriaus viršininkas Vaidevutis Dėdėlė		2015-04-14	
AB "LIETUVOS DUJOS" KF	AB "Lietuvos dujos" Kauno filialo eksploatacinių tarnybų vyriausiojo Kauno eksploatavimo padalinio vadovas Lilijona Jevžaitienė		2015-04-14	
KAUNO M. SAV. ADMINISTRACIJOS URB. IR ARCHITEKTŲ SK.	Infrastruktūros poskyrio vyriausiasis specialistas Arydas Augustis		2015-04-14	
AB "KAUNO ENERGIJA"	Technikos skyriaus vyriausioji inžinierė Violeta Augustinavičienė		2015-04-14	
UAB "KAUNO AUTOBUSAI"	Kontaktinio kabelinio tinklo meistras Algimantas Iziderius Jeruševičius		2015-04-14	
TEO LT AB	Gintautas Žukas Technologijų ir IT padalinio Centro Resursų komandos vyriausiasis specialistas		2015-04-14	
UAB "KAUNO VANDENYS"	UAB "Kauno vandenys" Techninio projekto skyriaus Techninės grupės vyriausiasis inžinierius Petrus Šatas		2015-04-14	

KOORDINACIJŲ SISTEMA: LKS-94
AUKŠČIŲ SISTEMA: KAUNO M.

TOPOGRAFINIO PLANO UŽSAKOVAS	UAB "EMOLUS"	LAPAS	LAPŲ
OBJEKTAS	STULGINSKIO 41A, KAUNAS	1	1
ANDRIUS PETRULIČIUS II			
Kvalifikacijos pažymėjimo Nr. 16KV-416			
ANDRIUS PETRULIČIUS		2015.04.13	