



UAB

## PROJEKTAVIMO IR RESTAURAVIMO INSTITUTAS

[m. kodas 124563175  
Universiteto g. 4, LT-01122 Vilnius  
tel.: (8 5) 262 48 82, faks.: (8 5) 212 44 45

<b>UŽSAKOVAS/ STATYTOJAS:</b>	<b>Plungės rajono savivaldybės administracija</b> kodas 188714469, Vytauto g. 12, LT-90123 Plungė tel. (8 448) 73166, faks. (8 448) 71608, el.p. savivaldybe@plunge.lt	
<b>KOMPLEKSAS:</b>	<b>Alsėdžių miestelio istorinė dalis</b> unikalus kodas Kultūros vertybių registre 17070 Alsėdžių ,stl., Alsėdžių sen., Plungės r. sav.	
<b>PROJEKTO PAVADINIMAS:</b>	<b>Alsėdžių miestelio aikštės rekonstravimo, įprasminant Vasario 16-osios Nepriklausomybės Akto signatarų Jono Smilgevičiaus ir Stanislovo Narutavičiaus atminimą, techninis projektas</b>	16-38
	Statybos rūšis: rekonstravimas Statinio paskirties: keliai (gatvės) 9.2	
<b>ETAPAS:</b>	Projektiniai pasiūlymai	PP
<b>DALIS:</b>	Bendroji dalis, sklypo planas, statinio architektūra	
<b>BYLA:</b>	PRI. 16-38- PP-BD, SP, SA	
<b>LAIDA:</b>		0
	<b>Direktorius</b>	A. Steponavičius
	<b>Projekto vadovas</b>	G. Miknevičienė atest. Nr. A043, išduotas 2013-03-15 KPD Nr. 2670, galioja iki 2018-10-10 tel. Nr. (8 5) 261 8411 mob. tel. 8 687 75795 el.p. giedrem@pri.lt
	<b>Projekto dalies vadovas</b>	M. Nemunienė atest. Nr. A976, išduotas 2016-01-28 KPD Nr. 2672, galioja iki 2018-10-10 tel. Nr. (8 5) 261 8411 mob. tel. 8 687 90354 el.p. marija@pri.lt
	<b>Architektė</b>	Renata Kalvaitytė

Vilnius, 2017

1950 m. Specialioji mokslinė restauracinė gamybinė dirbtuvė (SMRGD)  
1969 m. Paminklų konservavimo institutas (PKI)  
1987 m. Paminklų restauravimo projektavimo institutas (PRPI)  
1993 m. UAB "Paminklų restauravimo institutas"  
1995 m. AB "Paminklų restauravimo institutas"  
2002 m. UAB "Projektavimo ir restauravimo institutas"



<b>BYLOS SUDĖTIS</b>		
<b>Eil. Nr.</b>	<b>Dokumento pavadinimas</b>	<b>Lapų sk.</b>
<b>1</b>	<b>2</b>	<b>3</b>
0.	DOKUMENTAI	
0.1	Antraštinis lapas	1
0.2	Bylos sudėtis	1
1.	PROJEKTAVIMO DOKUMENTAI	
1.1.	Projektavimo užduotis (Techninė specifikacija)	11
1.2.	UAB „Projektavimo ir restauravimo institutas“ Nekilnojamojo kultūros paveldo apsaugos specialistų ir ekspertų tarybos posėdžio protokolas, 2017-05-02	2
1.3.	Kultūros vertybių registro duomenys	6
1.4.	Inžinerinis topografinis planas, 2016 m.	1
1.5.	Alsėdžių miestelio centrinės dalies sutvarkymo detalusis planas	2
2.	PROJEKTINIAI PASIŪLYMAI	
2.1.	Aiškinamasis raštas	8
	Grafinė dalis	
2.2.	Esama padėtis (fotofiksacija, aikštės planas)	1
2.3.	Funkcinio zonavimo schema	1
2.4.	Eismo ir vizualinių ryšių schema	1
2.5.	Aikštės planas. 1 variantas	1
2.6.	Vizualizacijos. 1 variantas	4
2.7.	Aikštės planas. 2 variantas	1
2.8.	Vizualizacijos. 2 variantas	4
2.9.	Vertikalinis planas	1
2.10.	Dangų detalės. Aikštės skersinis pjūvis	1
2.11.	Dangų ir teritorijos tvarkymo detalių pavyzdžiai	2
2.12.	Mažosios architektūros formų, šviestuvų pavyzdžiai	6
3.	PRIEDAI	
3.1.	Juridinių asmenų registravimo pažymėjimas	1
3.2.	Statinio projektuotojo civilinės atsakomybės privalomojo draudimo liudijimas	1
3.3.	Kvalifikacijos atestatai	5

# **PROJEKTAVIMO DOKUMENTAI**

**STATINIO (-IŲ) AR STATINIŲ GRUPĖS PROJEKTAVIMO UŽDUOTIS  
(TECHNINĖ SPECIFIKACIJA)**

Eil. Nr.	Pavadinimas	Reikalavimai
<b>I. Bendra informacija apie pirkimo objektą</b>		
1.	<b>Projekto pavadinimas</b>	<i>Alsėdžių miestelio aikštės rekonstravimo, įprasminant Vasario 16 – osios Nepriklausomybės Akto signatarų Jono Smilgevičiaus ir Stanislovo Narutavičiaus atminimą, projektas</i>
2.	<b>Statinio paskirtis ir bendrieji (techniniai ir paskirties) rodikliai</b>	<p>9.2 keliai (gatvės).</p> <p>- projektuojamos teritorijos plotas ~ 6000 m<sup>2</sup>.</p> <p>- Planuojama teritorija patenka į kultūros paveldo urbanistinę teritoriją - Alsėdžių miestelio istorinę dalį (kodas 17070).</p> <p>- Į planuojamą aikštės rekonstravimo projektavimo darbų ribas patenka rajoniniai keliai: Rajoninis kelias Nr.2302 Salantai - Plateliai – Alsėdžiai Rajoninis kelias Telšiai – Alsėdžiai – Barstyčiai – Skuodas (4603)</p>
3.	<b>Statinio statybos rūšis</b>	<i>Rekonstravimas</i>
4.	<b>Statinio kategorija</b>	<i>neypatingas statinys</i>
5.	<b>Projekto rengimo etapas</b>	<p>I etapas : Skulptūrinės-architektūrinės idėjos pateikimas (<i>pateikiami 2 variantai</i>).</p> <p>II etapas: rengiamas techninis projektas. (<i>Numatyti galimybę projekto sprendinius įgyvendinti etapais, atsižvelgiant į finansavimo šaltinius</i>).</p>

<b>II. Perkamų projektavimo paslaugų apimtis, trukmė ir perkančiosios organizacijos pateikiami duomenys</b>		
6.	<b>Projektavimo paslaugų apimtis:</b>	
6.1	<b>I ETAPUI (idėjos pateikimas)</b>	<p><i>Parengiamos 2 skulptūrinės-architektūrinės idėjos – skulptūros, įprasminant Vasario 16 – osios Nepriklausomybės Akto signatarų Jono Smilgevičiaus ir Stanislovo Narutavičiaus atminimą.</i></p> <p><i>Pateikiamos dvi skirtingos idėjos:</i></p> <p><i>1. Skulptūra-monumentas, kaip formuojamos erdvės akcentas;</i></p> <p><i>2. Antru variantu skulptūra turėtų būti ne vertikalus akcentas, o darniai į planuojamą miestelio aikštę ir konkrečios erdvės gyvenimą įsiliejantis darinys – praėjusių laikų (1918 m. vasario 16 d.) „atspindys“.</i></p> <p><i>Pristatymui pateikti:</i></p> <p><i>Aikštės sutvarkymo principinį planą (ant topografinio pagrindo);</i></p>

		<p>Aikštės su meniniais akcentais erdviniai vaizdai (skaitmeninio modelio vizualizacijos arba medžiaginio modelio nuotraukos);  Aikštės maketas M 1:200 (maketo ribos – pagal priedą Nr. 3);  Meninio akcento maketai M 1:10.</p>
6.2	<b>II ETAPUI</b> (techninio projekto rengimas)	<p>Projekto dalys nustatomos atsižvelgus į projektuojamo statinio specifiką:</p> <ul style="list-style-type: none"> <li>- bendroji; [B]</li> <li>- sklypo sutvarkymas (sklypo planas); [SP]</li> <li>- architektūros; [A]</li> <li>- konstrukcijų; [K]</li> <li>- susisiekimo;</li> <li>- vandentiekio ir nuotekų šalinimo; [VN]</li> <li>- elektrotechnikos; [E]</li> <li>- elektroninių ryšių (telekomunikacijų); [R]</li> <li>- tvarkybos darbų;</li> <li>- pasirengimo statybai ir statybos darbų organizavimo; [SO]</li> <li>- statybos skaičiuojamosios kainos nustatymo [KS]</li> </ul> <p>Priklausomai nuo statinio paskirties, statybos rūšies, turi būti parengtos visos būtinos tam statiniui pastatyti ir naudoti Projekto dalys, kurių sprendiniai įgyvendintų esminius statinių, statinio architektūros, aplinkos, visuomenės sveikatos saugos, kraštovaizdžio, nekilnojamųjų kultūros paveldo vertybių ir kitos apsaugos (saugos), trečiųjų asmenų interesų apsaugos, neįgaliųjų socialinės integracijos, ir paskirties reikalavimus.</p> <p>Projekto apimtis ir detalumas turi būti pakankamas Statytojo (užsakovo) sumanymui įgyvendinti, statinio statybos skaičiuojamajai kainai nustatyti, projekto ekspertizei atlikti, statybą leidžiančiam dokumentui gauti ir darbams atlikti.</p> <p><b><u>Pastaba:</u></b>  I projektavimo paslaugos apimtį įeina Projekto pataisymai pagal statytojo (užsakovo) pastabas, pagal Projekto ekspertizės akto privalomas pastabas, pagal šį Projektą tikrinusių institucijų, subjektų (jų padalinių) pastabas, taip pat Projekto klaidų, pastebėtų statybos metu, taisymai.</p>
6.3.	kitos paslaugos, susijusios su projektavimo paslaugomis	<p><b>Gauti (ar atlikti) privalomuosius projekto rengimo dokumentus:</b></p> <ul style="list-style-type: none"> <li>- topografinius, inžinerinius, geologinius, archeologinius, dalinius architektūrinius tyrimus;</li> <li>- specialiuosius paveldosaugos, architektūros reikalavimus;</li> <li>- prisijungimo sąlygas;</li> <li>- gauti projekto ekspertizės išvadas;</li> <li>- gauti statybą leidžiantį dokumentą (apmokėti už statybą leidžiančio dokumento išdavimą).</li> <li>- ir kt.</li> </ul> <p><b>Atlikti statinio statybos techninę priežiūrą.</b></p>
7.	<b>Projektavimo paslaugų trukmė dienomis (mėnesiais)</b>	<p>7.1. <b>Pradžia – nuo sutarties įsigaliojimo dienos.</b></p> <p>7.2. Per 2 mėnesius nuo pirkimo sutarties įsigaliojimo dienos turi būti atliktas pristatymas Plungės miesto savivaldybėje Užsakovui, dalyvaujant projekto ir projekto dalių vadovams, pristatant dviejų architektūrinių idėjų projektinius pasiūlymus (iš kurių</p>

		<p><i>Užsakovas pasirenka vieną).</i></p> <p>7.3. <i>Per 5 mėn. nuo pirkimo sutarties įsigaliojimo dienos, turi būti parengtas techninis projektas su gauta teigiama ekspertizės išvada.</i></p>
8.	<p><b>Paslaugų teikėjui pateikiamos dokumentų, reikalingų statinio projekto dokumentams (toliau – projekto dokumentai) parengti, kopijos</b></p>	<p>8.1. <i>Alsėdžių miestelio centrinės dalies sutvarkymo detalusis planas (Pagrindinis planas ir Suvestinis inžinerinių tinklų planas)</i></p> <p><b><u>Pastaba:</u></b>  <i>Dokumentų, būtinų projektui rengti kiekis priklauso nuo statinio paskirties, statybos vietos, sudėtingumo ir kt.</i></p>

<b>III. Reikalavimai projektavimo paslaugoms</b>		
9.	<p><b>Projekto rengimo dokumentams taikomi teisės aktai, normatyviniai statybos techniniai dokumentai bei normatyviniai statinio saugos ir paskirties dokumentai</b></p>	<p>9.1. <i>Parengto projekto sprendiniai turi tenkinti esminius statinio, normatyvinių statybos dokumentų ir kitus reikalavimus.</i></p> <p>9.2. <i>Projekto apimtis pagal STR 1.05.06:2010 „Statinio projektavimas“ reikalavimus.</i></p> <p>9.3. <i>Vadovautis STR 2.06.04:2014 „Gatvės ir vietinės reikšmės keliai. Bendrieji reikalavimai“.</i></p> <p>9.4. <i>Projektuotojas techninį projektą rengia vadovaudamasis parengtais ir patvirtintais teritorijų planavimo dokumentais.</i></p> <p>9.5. <i>Vadovautis Alsėdžių miestelio centrinės dalies sutvarkymo detaliuoju planu.</i></p> <p>9.6. <i>Vadovautis Lietuvos Respublikos nekilnojamųjų kultūros vertybių apsaugos įstatymu (Lietuvos Respublikos nekilnojamojo kultūros paveldo apsaugos įstatymu) ir kitais teisės aktais.</i></p> <p>9.7. <i>Projekto techninėse specifikacijose nurodyti konkrečius reikalavimus statybos produktams (gaminiams ir medžiagoms), statybos ir montavimo darbams ir darbų kokybei, nenurodant konkrečių gamintojų, numatyti kokybės kontrolei (leistimus nuokrypius, jų įvertinimo metodus ir rodiklius).</i></p> <p>9.8. <i>Projekte numatomos medžiagos ir įranga bei darbų technologijos turi būti šiuolaikiškos, ekonomiškos, turi užtikrinti esminius statinio reikalavimus, pastato paskirčiai būtinas savybes ir tenkinti minimalius normatyvinių dokumentų reikalavimus.</i></p>
10.	<p><b>Aplinkos, visuomenės sveikatos saugos, kraštovaizdžio, nekilnojamųjų kultūros paveldo vertybių,</b></p>	<p>10.1. <i>Gauti ir laikytis inžinerinių tinklų eksploatuojančių įmonių išduotų techninių sąlygų reikalavimų. Gauti inžinerinius tinklus eksploatuojančių įmonių leidimus/ sutikimus dirbti tų tinklų apsauginėje zonoje.</i></p> <p>10.2. <i>Projektuoti gatvių raudonųjų linijų ribose, numatant</i></p>

	<p>trečiųjų asmenų interesų apsaugos, saugomos teritorijos apsaugos ir kitos apsaugos (saugos), neįgaliųjų socialinės integracijos reikalavimai</p>	<p><i>projektinius sprendinius už gatvės kadastrinių ribų, gauti privalomus žemės savininkų sutikimus, kaip tai numatyta teisės aktais.</i></p> <p>10.3. <i>Projektas turi būti parengtas, vadovaujantis regiono kelių išduotomis projektavimo sąlygomis.</i></p> <p>10.4. <i>Vadovautis išduotais specialiaisiais paveldosaugos ir architektūros reikalavimais.</i></p>
<p>11.</p>	<p><b>Esminiai funkciniai (paskirties), architektūros (estetinius), technologijos, techniniai, ekonominiai, kokybės, reikalavimai bei kiti rodikliai ir charakteristikos statiniui pagal sprendinių dalis:</b></p>	
<p>11.1</p>	<p><b>I ETAPUI</b> (Architektūrinės idėjos pateikimas)</p>	<p><b>Tūrinei erdvinei struktūrai:</b></p> <ul style="list-style-type: none"> <li>- <i>Privaloma sutvarkyti svarbiausią visuomeninę erdvę - Alsėdžių miestelio aikštę, vadovaujantis urbanistine analize, miestelio istorija, parengtu detaliuoju planu.</i></li> <li>- <i>Miestelio centrinės dalies ir aikštės erdvės urbanistinės struktūros analizės metu nustatčius poreikį erdvių formavimui galima naudoti laikinuosius statinius ir landšafto architektūros elementus.</i></li> <li>- <i>Sprendžiama aikštės viešosios erdvės architektūrinės urbanistinės kompozicijos išraiška.</i></li> <li>- <i>Turgaus aikštėje atkurti vizualius ryšius su bažnyčia ir aikštės erdvės vientisumu.</i></li> </ul> <p><b>Funkcijai:</b>  <i>Atnaujinti erdves aikštėje pritaikant jas multifunkcijai, būtina atsižvelgti į sezoniškumą, numatyti įvairių veiklų atsiradimą (įveiklinti vietą), kurios skatintų ekonominę ir socialinę aikštės ir jos prieigų vystymąsi, planuotinos šios funkcijos:</i></p> <ul style="list-style-type: none"> <li>- <b>Reprezentacinė.</b> <i>Numatyti erdves vėliavoms pakelti, oficialiems renginiams, kitus pilietiškumo ugdymo ženklus.</i></li> <li>- <b>Miesto renginių.</b> <i>Kaip funkcionuoja aikštė skirtingų renginių metu.</i></li> <li>- <b>Poilsio, rekreacinė.</b> <i>Erdvė skatinanti bendruomeniškumą, atspindinti miestelio bendruomenės vertybes.</i></li> </ul> <p><b>Transportui:</b>  <i>Pateikti susisiekimo srautų organizavimo scenarijus, užtikrinant gyventojų saugumą. Įvertinus esamą padėtį būtina siūlyti sprendinius:</i></p> <ul style="list-style-type: none"> <li>- <i>Nustatant tikslingas analizuojamoje teritorijoje susisiekimo rūšis ir jų vietą miestelio aikštės ir jos prieigų erdvėje.</i></li> <li>- <i>Parkavimo poreikių tenkinimui – sprendinius ir alternatyvas (parkavimas gyventojams, parkavimas dirbantiems, laikinas parkavimas, parkavimas turistiniams autobusams).</i></li> </ul>

		<p><b>Paminklui:</b></p> <ul style="list-style-type: none"> <li>- Siūlomas savitas ir originalus kompozicinis sprendimas(2 idėjos) Vasario 16 – osios Nepriklausomybės Akto signatarų Jono Smilgevičiaus ir Stanislovo Narutavičiaus atminimui įprasminti.</li> <li>- Sprendimo pasiūlymas, kaip integruoti į analizuojamą erdvę paminklą, nustatyti įamžinimo priemonių (paminklas, memorialas, skulptūrų grupė, meninis akcentas ir t.t.) pobūdį ir meninę raišką.</li> <li>- Meninė idėja turi būti suprantama, aukštos meninės kokybės.</li> </ul> <p><b>Aikštės, kaip viešosios erdvės, architektūrai ir dizainui:</b> Siūlomi sprendiniai turi atitikti etnografinio miestelio identitetą, atsižvelgiant į ekologiją ir šiuolaikines technologines inovacijas ir pateikti:</p> <ul style="list-style-type: none"> <li>- Aikštės medžiagiškumo sprendinius.</li> <li>- Mažosios architektūros objektų koncepciją.</li> <li>- Apšvietimo sprendinius ir įvairius apšvietimo scenarijus.</li> <li>- Sprendinius laikinųjų statinių dizainui įvertinus miestelio įvaizdžio formavimo klausimus.</li> <li>- Aikštės erdvės landšafto sprendimai, įvertinus saugotinus želdinius ir siekiant pabrėžti lietuviško kraštovaizdžio identitetą.</li> </ul> <p><b>Atkreiptinas dėmesys.</b> Aikštės sutvarkymo idėjos pagrindą turi sudaryti urbanistinės architektūrinės viešosios erdvės formavimo idėja. Dizaino elementai (šviestuvai, suoliukai, šiukšliadėžės, reklaminiai stendai) nėra aikštės sutvarkymo idėjos formantai, tačiau turėtų būti derinami prie dominuojančios etnografinės pastatų architektūros.</p>
11.2	<b>II ETAPUI</b> (techninio projekto rengimas)	<p><b>Techniniame projekte privalo būti išspręsti visi uždaviniai, paminėti pirmame etape.</b></p> <p><b>Aplinkos kokybę gerinančios priemonės, mažoji architektūra:</b></p> <ul style="list-style-type: none"> <li>- Alsėdžių miesto centrinės dalies aplinkos kokybės gerinimui svarbiausia turimo paveldo išsaugojimas, restauravimas, atkūrimas.</li> <li>- Viešųjų erdvių tvarkymas, mažoji architektūra, apšvietimas turėtų tik apjungti bei taktiškai praturtinti esamą aplinką.</li> <li>- Būtina numatyti išlikusių lauko akmenų (bruko) dangų eksponavimą, aikštėje projektuoti vieningo piešinio dangą, persipynusią su bruko danga. Ji turėtų asocijuotis ar būti</li> </ul>



vizualiai artima natūralioms, autentiškoms dangoms.

**Susisiekimo sistemos gerinimas:**

- Svarbu išsaugoti patrauklią miestelio aplinką, darniai plėtojant paveldinę ir transporto bei pėsčiųjų susisiekimo infrastruktūrą.
- Miestelio centrinėje dalyje koncentruojasi visuomeninės ir socialinės paskirties įstaigos, čia didžiausi pėsčiųjų takai, todėl būtina siekti eliminuoti tranzitinį transportą. Vienas esminių miestelio sprendinių ateičiai turi būti aplinkkelių formavimas.
- Alsėdžių susisiekimo sistemoje ir ateityje svarbiausiomis turi išlikti urbanistinės ašys, tai esamos Telšių ir Varduvos gatvės, Platelių, Bažnyčios gatvės. Siūloma įvertinti šaligatvių įrengimą pėstiesiems interesų pusėje, ties užstatymu, paliekant istoriškai susiformavusią senąją turgaus aikštę, kaip erdvę miestelio kultūriniam renginiams, mugėms ar kitiems gyventojų susibūrimams. Aikštėje išskiriama skirtingų reglamentų ribą, kurioje leidžiama statyti automobiliams.
- Esamos susisiekimo sistemos tobulinimas, inžinerinių tinklų įrengimas nepažeidžiant Alsėdžių senosios urbanistinės struktūros.

**Nurodymai dėl konstrukcinių sprendinių:**

- Projektų sprendiniai turi atitikti, galiojančių norminių dokumentų, reglamentuojančių gatvės ir jos elementų įrengimo reikalavimus.
- Visų gatvės elementų fiziniai parametrai parenkami atlikus projektuojamos aikštės faktinę analizę - galimybių studiją, vadovaujantis galiojančiais teisės aktais ir derinant su Plungės rajono savivaldybės administracija ir VĮ „Telšių regiono keliais“.

**Nurodymai dėl statinių inžinerinių įrenginių:**

- Laikytis inžinerinių tinklų eksploatuojančių įmonių išduotų techninių sąlygų reikalavimų. Gauti inžinerinius tinklus eksploatuojančių įmonių leidimus/ sutikimus dirbti tų tinklų apsauginėje zonoje.
- Numatyti, reikalui esant ir suderinus su Užsakovu, inžinerinių tinklų iškėlimo ir elektros linijų kabeliavimo darbus.
- Būtina spręsti lietaus nuotekų nuvedimo ir surinkimo klausimus.

**Želdiniai:**

- Turgaus aikštėje želdiniai retinami atkuriant vizuales ryšius

		<p>su bažnyčia ir aikštės erdvės vientisumą.</p> <p><b>Statybos skaičiuojamosios kainos nustatymo daliai:</b></p> <ul style="list-style-type: none"> <li>- Projektuotojas parengia detalius sąmatinius skaičiavimus ir sąnaudų kiekių žiniaraščius, suvestinį statybos skaičiuojamosios kainos apskaičiavimą.</li> </ul> <p><b>Kiti reikalavimai:</b></p> <ul style="list-style-type: none"> <li>- Numatyti esamos dangos išardymą ir išvežimą.</li> <li>- Esamų šulinių iškėlimas.</li> <li>- Nuovažų į kiemus ar šalia esančių objektų įrengimas.</li> <li>- Pėsčiųjų perėjas įrengiamos, vadovaujantis „Pėsčiųjų perėjų įrengimo taisyklėmis“ patvirtintomis Lietuvos automobilių kelių direkcijos prie Susisiekimo ministerijos.</li> </ul> <p><b>Pastaba:</b> Įvertinant projektavimo galimybes, bet neapsiribojant Projektuotojas turi užsakovui siūlyti įvairias projektines galimybes suprojektuoti ir įrengti šias ir kitas neišvardintas, bet reikalingas numatomai veiklai vykdyti išnaudojimo galimybes.</p> <p>Projekto sprendiniai atskiruose projekto dokumentuose (techninėse specifikacijose, aiškinamuosiuose raštuose, brėžiniuose, sąnaudų kiekių žiniaraščiuose) neturi prieštarauti vieni kitiems.</p>
12.	Nurodymai sprendinių derinimui, jų pritarimui ir pan.	<p>12.1. Atlikti 2 architektūrinių idėjų sprendinių pristatymus užsakovui (žr. į II skyriaus 7 p.).</p> <p>12.2. Visi projektiniai sprendiniai, naudojamos medžiagos ir spalviniai sprendimai projektavimo metu derinami su Užsakovu ir miesto architektu. Derinti Užsakovui pateikiami eskiziniai variantai, inžinerinių sprendinių aprašymai.</p> <p>12.3. Prieš projektavimą būtina apžiūrėti objektą, kad būtų tinkamai įvertinta esama situacija ir darbų kiekiai.</p> <p>12.4. Tai, kas nenurodyta šioje techninėje užduotyje privalo būti projektuojama ir, statoma vadovaujantis Lietuvos Respublikoje galiojančiais normatyviniais dokumentais ir kitais teisės aktais.</p>
13.	Statinio ar statinių grupės projektavimo ir statybos eiliškumas.	<p><b>I etapas:</b> Architektūrinės idėjos pateikimas (pateikiami 2 variantai). Pateikiamos dvi skirtingos idėjos:</p> <ol style="list-style-type: none"> <li>1. Formuojamas aikštės akcentas, kaip monumentas;</li> <li>2. Antru variantu skulptūra turėtų būti ne monumentas, o darniai į dabartinę miestelio aikštę ir konkrečios erdvės gyvenimą įsiliejantis darinys – praėjusių laikų, 1918 m. vasario 16 d. atspindys.</li> </ol> <p><b>II etapas:</b> Techninio projekto rengimas.</p> <p>Projekto įgyvendinimą numatyti etapais su galimybe įgyvendinti atskiromis dalimis, atsižvelgiant į gautą finansavimą. Statybos skaičiuojamosios kainos nustatymo dalį ir medžiagų kiekių žiniaraščius išskirti pagal rengiamo projekto etapus ir finansavimo šaltinius.</p> <p><b>Statybos skaičiuojamosios kainos nustatymo dalyje išskirti skulptoriaus sukurto meninio akcento, kaip kūrinio vertę.</b></p>

14.	Reikalavimai projekto rengimo dokumentų kalbai (-oms).	Projektas statybai Lietuvos Respublikoje rengiamas valstybine kalba.
15.	Reikalavimai projekto rengimo dokumentų įforminimui, sudėčiai ir pan.	Projektuotojas turi pateikti parengtų projektų visų dalių po 2 originalus ir 2 kopijas bei 2 kompiuterines laikmenas (CD ar DVD) su aprašomąja dalimi (pdf) ir brėžiniais (dwg ir pdf).
16.	Techninės specifikacijos Priedai:	<p><b>Techninės specifikacijos priedai yra neatskiriama Projektavimo specifikacijos dalis.</b></p> <p><i>I priedas: Statytojo pateikiami dokumentai projektui rengti (nurodyti II skyriaus 8p.);</i></p> <p><i>2 priedas: Situacijos schema</i></p> <p><i>3 priedas: Maketo ribos</i></p>

<b>IV. Reikalavimai statinio projekto vykdymo priežiūrai</b>		
17.	Statinio projekto vykdymo priežiūra	<p>17.1. Užsakovui pageidaujant, per numatytą laikotarpį, Projektuotojas turi atvykti į statybvieta, kai išskyla klausimų dėl atliktų darbų atitikimo techniniam projektui.</p> <p>17.2. Tikrinti ar statinys remontuojamas laikantis statinio projekto sprendinių, ir apie tai įrašyti į statybos žurnalą.</p> <p>17.3. Organizuoti pastebėtų statinio projekto sprendinių klaidų taisymą, suderinus pakeitimus su Plungės r. sav. Architektūros ir teritorijų planavimo skyriumi.</p>

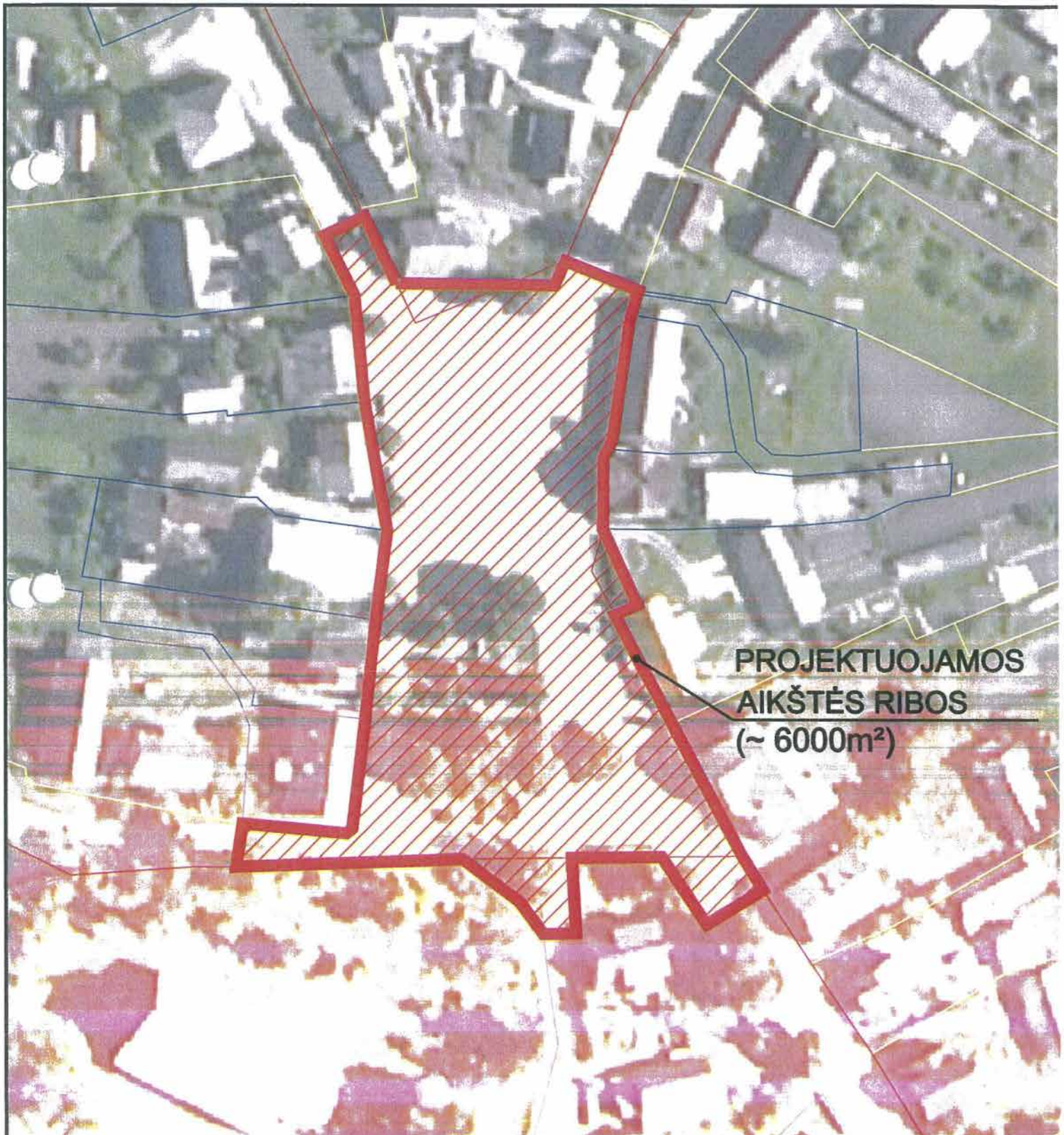
<b>V. Projektuotojo autorines teises ir galimi Projekto keitimai</b>		
18.	<p>Projektuotojas turi jo parengto Projekto autorines teises. Statytojas be projektuotojo sutikimo Projekto kopijas gali naudoti tik tam tikslui, kuriam skirtas Projektas.</p> <p>Architektūros kūrinio (pastato ar kito statinio) savininkas be autoriaus leidimo gali keisti pastatą ar kitą statinį, kai tai daroma dėl <b>techninių priežasčių</b> arba dėl pastato ar kito statinio <b>praktinio naudojimo</b>, jeigu kitaip nenustatyta sutartyje.</p> <p>Be kūrinio autoriaus ar kito šio kūrinio autorių teisių subjekto leidimo, tačiau nurodžius, jei tai įmanoma, naudojamą šaltinį ir autoriaus vardą, <b>leidžiama</b> pastato ar kito statinio <b>projektą</b>, brėžinį, eskizą ar modelį <b>panaudoti</b> to pastato ar statinio <b>rekonstrukcijai</b>. <b>Autorius</b> yra kūrinių sukūręs <b>fizinis asmuo</b>. Autorių teisės į literatūros, mokslo ir meno kūrinių atsiranda jį sukūrus. <b>Turtinės autorių teisės į kūrinių</b>, kurį sukūrė darbuotojas atlikdamas tarnybines pareigas ar darbo funkcijas, išskyrus kompiuterių programas, <b>5 metams pereina darbdaviui</b>, jeigu kitaip nenustatyta sutartyje.</p> <p>Autorių turtinės teisės gali būti perduodamos sutartimi. Pagal autorinę kūrinio užsakymo sutartį autorius įsipareigoja sukurti sutarties sąlygas atitinkantį kūrinių ir perduoti užsakovui sutartyje nurodytas autorių turtines teises į kūrinių arba suteikti užsakovui teises naudoti kūrinių nurodant kūrinio naudojimo būdą, o užsakovas įsipareigoja sumokėti autoriui sutartyje nustatytą autorinį atlyginimą, jeigu kitaip nenustatyta sutartyje. Autorinėmis sutartimis nelaikomos sutartys, kurių dalykas nėra autorių turtinių teisių į kūrinių perdavimas ar suteikimas.</p>	
19.	Projektas keičiamas papildomos sutarties su projektuotoju ir Statytojo patvirtintos papildomos Techninės užduoties pagrindu. Projekto keitimus ir (ar) papildymus atlieka Projektą parengęs projektuotojas.	

Pastaba:

Nors Projekto keitimai, kurie nekeičia projekto, kaip meno kūrinio, ir (arba) Projekto keitimai dėl techninių priežasčių ar dėl praktinio naudojimo statinio rekonstrukcijai galimi ir be projektuotojo sutikimo, tačiau rekomenduojama arba (i) įtraukti projektuotojo prievolę perduoti turtines autorių teises užsakovui, įskaitant teisę keisti Projekto dokumentus, arba (ir) apibrėžiant Projekto tikslą nurodyti, kad jis apima ir teisę keisti Projekto dokumentus, t.y. apima ir galimus Projekto keitimus ir (ar) papildymus bei jų aplinkybes ir pagrindus.

## PRIEDAS NR 2.SITUACIJOS SCHEMA

ALSĖDŽIŲ MIESTELIO AIKŠTĖS REKONSTRAVIMO, ĮPRASMINANT VASARIO 16 - OSIOS NEPRIKLAUSOMYBĖS AKTO SIGNATARŲ JONO SMILGEVIČIAUS IR STANISLOVO NARUTAVIČIAUS ATMINIMĄ, PROJEKTAS



2017-05-02  
PROTOKOLAS

**Posėdžiui pirmininkavo:** direktorius Algirdas Steponavičius  
**Protokolavo:** architektė Rūta-Irena Klimavičienė  
**Dalyvavo:** Gražina Kirdeikienė, Marija Nemunienė, Renata Kalvaitytė, Giedrė Miknevičienė, Audronė Linauskaitė, Nijolė Kazakevičiūtė, Saulutė Domanskienė

**Darbotvarkėje:**

1. Alsėdžių miestelio aikštės rekonstravimo, įprasminant Vasario 16-osios nepriklausomybės akto signatarų J. Smilgevičiaus ir S. Narutavičiaus atminimą, projektiniai pasiūlymai.

Pirmininkaujantis Algirdas Steponavičius supažindino su projektavimo eiga, derinančių institucijų išsakytomis pastabomis ir paprašė susirinkusiųjų pateikti konkrečias pastabas ir pasiūlymus aikštės rekonstravimo architektūriniams-planiniams sprendiniams.

Projekto vadovė Giedrė Miknevičienė susirinkusius supažindino su Alsėdžių miestelio aikštės istorine raida, patvirtintu detaliuoju planu ir projektinių sprendinių pasiūlymais bei jų variantais.

Aikštės rekonstravimo projektiniai pasiūlymai parengti pagal patvirtintą detalų planą, kuriame buvo nustatyti principiniai aikštės zonavimo ir susisiekimo komunikacijų sprendiniai, Projekto tikslas – sutvarkyti pagrindinę miestelio aikštę, atnaujinant dangas, želdinius ir pritaikant ją renginiams, poilsiui, automobilių parkavimui ir įamžinti žemiečių signatarų atminimą.

Sprendinius sąlygoja saugotini medžiai, intensyvaus transporto judėjimo per aikštę reikalavimai, nemažą peraukštėjimą link bažnyčios turintis aikštės reljefas ir numatomo paminklo vietos parinkimas.

Pateiktuose projektiniuose pasiūlymuose numatoma zonuoti aikštės erdvę - formuojamos rekreacinė, renginių ir automobilių parkavimo funkcinės zonos.

Pietinėje dalyje numatoma vieta paminklui ir apie jį projektuojama poilsio zona su gėlynais, želdiniais, suoliukais. Išnagrinėjus pagrindinius perspektyvinius vaizdus ir vizualinius ryšius signatarų atminimo įamžinimo paminklo vieta siūloma gatvių ir kelių ašių sankirtoje, kas sąlygoja apvalią jo teritorijos sutvarkymo formą. Šios dalies aikštės dangos, gėlynai, želdiniai, atraminės sienos komponuojamos apie paminklą apskritimais. Paminklo vieta ir jo aplinkos formavimas pagal analogus gali būti prilyginta šulinio vietai istorinėje aikštėje.

Aukščiausioje aikštės dalyje reljefas formuojamas atraminių sienučių arba terasų pagalba.

Šiaurinė aikštės dalis skiriama kasdieniniam automobilių parkavimui, bet prireikus ši zona bus pritaikoma renginiams, mugėms, mitingams.

Transporto judėjimas numatomas aikštės perimetru, neatskiriant aikštės ir kelio važiuojamosios dalies skirtingomis dangomis.

Nedidelio miestelio turgaus aikštė istoriškai nebuvo grįsta. Šiuo metu ji asfaltuota, suformuotos želdynų zonos, kurios įrėmintos betoninėmis atraminėmis sienutėmis.

Vietoje istorinės grūntinės dangos projekte numatoma akmens trinkelė danga ir parteriniai želdiniai.

Dalyvavusiųjų pasisakymai:

- G.Kirdeikienė – pastebėjo, kad aikštei trūksta vientisumo. Šiaurinė ir pietinė aikštės dalys vizualiai neapsijungia. Istorinei miestelio aikštei nebūdingas skirtingų spalvų grindinys, dangų, želdinių ir atraminių sienelių formavimas apskritimais. Svetimas elementas – alpinariumas. Istorinėje aikštėje norėtųsi ramaus, ištisinio grindinio, neįrėminti paliekamų medžių. Gėlynus, želdinius formuoti stambesniais, apjungtais plotais, reljefą formuoti terasomis, šviestuvus numatyti prie šaligatvio. Paminklą pakelti ant panduso (išvystant skulptorės siūlomą pandusiuką)
- S. Domanskienė - dėl aikštės vientisumo siūlo pašalinti medžius ir vertikaliame planavime terasuoti aikštės grindinio dangą, kad žaliojo skvero būtų kuo mažiau. Atkuriant istorinį vaizdą būtų tikslinga visai atsisakyti želdinių ir išryškinti esamą natūralų reljefą. Siūloma panagrinėti varianto be želdinių pasiūlymo pateikimo Statytojui galimybes. Taip pat siūloma atsisakyti aikštės vidinėje dalyje šviestuvų ar medžių eilių formavimo ir įvertinti žmonių su negalia įrenginių reikalavimus.
- A. Linauskaitė – pasiteiravo apie pėsčiųjų judėjimo traukos kryptis. Pritaria bendrai vieningos ir vientisos aikštės vizijai. Siūlo mažinti formų ir dangų smulkinimą, pagal galimybę atsisakyti net kelio bortų. Mažinti želdinių kiekį, apjungiant vienoje vietoje.
- N. Kazakevičiūtė – pasiteiravo dėl automobilių parkavimo galimybės krašto kelyje ir kaip įsivaizduojama aikštė, jei reikės įrengti asfaltbetonio dangą. Pritaria numatytam automobilių parkavimo variantui vietoje suoliukų aikštės centre. Siūlo mažinti ar visai atsisakyti aprėminančių centrinę aikštės dalį stulpelių, išlaikyti teritorijos dangų ir spalvų vientisumą.
- R.I. Klimavičienė – pritarė pasirinktai paminklo vietai. Įvertinant aikštės mastelį ir didelę erdvę, elementų smulkinimas tik aikštės kampe neatrodytų labai agresyviai, tačiau pritaria sklandžiam reljefo perėjimui į aukštesnę zoną.
- A.Steponavičius – pastebėjo kad koncentrinei paminklo teritorijos sutvarkymo formai labiau būdingas vertikalus paminklinio akcento variantas. Gal būtų tikslinga tai įvertinti paminklo pagrindo formoje ar pademonstruoti labiau detalizuotą teritorijoje antrąjį paminklo variantą.

Nutarta:

1. Pagrindiniams architektūriniams-planiniams aikštės rekonstravimo sprendiniams ir atminimo įamžinimo paminklo vietai iš esmės pritari.
2. Rengiant techninį projektą įvertinti išsakytas pagrindines pastabas:
  - a. siekti maksimalaus visos aikštės vaizdo vieningumo, mažinant dangų ir aukščių skaidymą, išlaikant dangų spalvų ir mažosios architektūros formų vientisumą;
  - b. maksimaliai mažinti želdinių kiekį, apjungiant atskirus smulkius teritorijos elementus;
  - c. numatyti labiau asimetrinį paminklo teritorijos sutvarkymą;
  - d. maksimaliai sumažinti centrinės aikštės dalies atribojimą vertikaliais elementais (stulpeliais);
  - e. spręsti bendrą aikštės apšvietimą kartu su gatvės ar kelio apšvietimu, pagal galimybes atsisakant šviestuvų centrinėje dalyje.

Pasitarimo pirmininkas

Algirdas Steponavičius

Protokolavo

Rūta-Irena Klimavičienė

## Alsėdžių miestelio istorinė dalis

★ ★ ★ ★ ★

Aprašymas

### Unikalus objekto kodas

17070

### Pilnas pavadinimas

Alsėdžių miestelio istorinė dalis

### Adresas

Plungės rajono sav., Alsėdžių sen., Alsėdžių mstl.,

### Registravimo registre data

1993-12-02

### Statusas

Registrinis

### Objekto reikšmingumo lygmuo yra

Vietinis

### Rūšis

Nekilnojamasis

### Teritorijos

KVR objektas: 360299.00 kv. m

Vizualinė apsaugos zona: 825294.00 kv. m

### Vertybė pagal sandarą

Vietovė

### Seni kodai

Nr. Lietuvos Respublikos kultūros paminklų sąrašė: UV1

### Amžius

XIII a. vid. - XX a. I p.

### Vertingųjų savybių pobūdis

Architektūrinis (lemiantis reikšmingumą tipiškas); Istorinis (lemiantis reikšmingumą svarbus); Kraštovaizdžio; Sakralinis (lemiantis reikšmingumą svarbus); Urbanistinis (lemiantis reikšmingumą svarbus);

### Vertingosios savybės

2.1. planinės struktūros tipas – radialinė plano struktūra (iki XVI a. pr. buvo linijinis planas, ne vėliau kaip iki XVI a. vid. linijinė plano struktūra tapo radialine, su trikampe turgaus a. centre, radialinis planas galutinai susiklostė iki XVII a. vid.; TRP; IKONOGN Nr. 1-6, 8-10; FF Nr. 0.3, 4, 6, 7, 12-18; 2012 m.); planinės struktūros tinklas – radialinio plano struktūra su pagrindinėmis Telšių, Varduvos, Platelių, Draugystės g. ir netaisyklingo stačiakampio plano turgaus a. centrinėje dalyje (-; TRP; IKONOGN Nr. 1-6, 8-10, 12-19, 21; FF Nr. 0.3, 4, 7, 12-18; 2012 m.);

2.1.5. keliai, gatvės, aikštės, įvažiavimai, pravažiavimai, takai, jų tipai, trasos, dangos - gatvių trasos: Telšių, Varduvos, Platelių, Draugystės, Pušyno, Bažnyčios, Žaliosios, Makščių g. (-; istorinės dalies apibrėžtoje teritorijoje; TRP; IKONOGN Nr. 1-10; FF Nr. 0.3, 4, 6, 7, 1.2, 5, 6, 10, 12, 13, 2.2, 5-7, 11, 17, 3.3, 5, 4.3, 5, 12-14, 16-21, 23, 24, 5.1, 3, 6, 8, 10-12, 14, 15, 6.1, 2, 5, 7.1, 3, 8.1, 2; 2012 m.); netaisyklingo stačiakampio plano turgaus a. centrinėje dalyje (XVIII a. pab.-XX a. vid. aikštė keitėsi, didėjo: ne vėliau kaip XVI a. vid. miestelio planui išsivysčius į radialinį, susidarė trikampio formos turgaus aikštė, XIX a. vid. nutiesus Platelių g. jos forma pakito - ji tapo sudėtingesnė, didesnė, o po 1930 m. gaisro buvo padidinta, išlygintas laužytas kontūras, forma tapo artima stačiakampiui; 1956 m. P aikštės dalyje suformuoti želdiniai; TRP; IKONOGN Nr. 2-5, 8, 12-19; 2012 m.); skersgatvių tarp Bažnyčios g. ir turgaus a., Platelių ir Varduvos g., trasos (skersgatvis



tarp Platelių ir Varduvos g. išliko tik iš dalies; TRP 6, 7 lap.; IKONOGR Nr. 3-5, 8, 9; FF Nr. 1.9, 12, 2.13-15; 2012 m.); privažiavimas nuo Bažnyčios g. prie buv. klebonijos pastatų (-; TRP 7, 8 lap.; IKONOGR Nr. 9; FF Nr. 1.7; 2012 m.);

2.1.6. vietovei reikšmingo buvusio užstatymo ar jo dalių vietos - namo vieta Š turgaus a. pusėje (aikštės Š pusės užstatymą formavusio 1 a. su pastoge, pusvalminiu stogu medinio namo dalis nugriauta XX a. 7-ame dešimtyje; TRP 7 lap.; IKONOGR Nr. 3, 4, 8, 9, 12, 13, 15-18; FF Nr. 0.15, 20; 2012 m.); namo vieta turgaus a. R pusėje, ŠR dalyje (1 a. su pastoge, dvišlaičiu stogu medinis namas nugriautas 2011 m.; TRP 7 lap.; IKONOGR Nr. 8, 9, 12, 24; FF Nr. 0.14, 19; 2012 m.);

2.1.7. gamtiniai elementai - reljefas: banguotas, su kalva V, kalva, vad. Alkos kalnu teritorijos centrinėje dalyje, šlaitais Draugystės, Pušyno g., buv. dvaro sodybos sodo terasomis kalvos P dalyje (miestelis Š ir R dalyse ribojasi su Sruojos upelio ir jo intako slėniais; TRP; IKONOGR Nr. 1, 11, 19, 21; FF Nr. 0.1-5, 8, 18, 21, 22, 1.9, 12, 2.7, 10-17, 3.5, 4.3, 5, 7-16, 20, 21, 23, 5.1, 3, 5, 6, 15, 6.1, 2, 5-7, 10, 7.1, 8.1, 2; 2012 m.); vandens telkiniai: Sruojos upelio intakų vagos, tvenkiniai ir jų kanalai V, P teritorijos dalyse (iš dalies pakitę; istorinės dalies apibrėžtoje teritorijoje; TRP 7, 8 lap.; IKONOGR Nr. 3, 6, 7, 9; FF Nr. 0.8-10, 22, 1.7, 6.5; 2012 m.); kalvos P, R pusių šlaitų apželdinimas lapuočiais medžiais, jų grupėmis: vyrauja liepos mažalapės, klevai paprastieji (-; TRP; -; FF Nr. 0.2, 21, 4.10, 11; 2012 m.);

2.2. tūrinė erdvinė struktūra - vientisa, sudaryta iš dominuojančios Švč. Mergelės Marijos Nekaltojo Prasidėjimo bažnyčios, pagrindinių Telšių, Varduvos, Platelių, Draugystės g., sueinančių į turgaus a. teritorijos centrinėje dalyje, su dominuojančiu sodybinio užstatymo gyvenamaisiais pastatais (XVIII a. II p. statyta, XIX a. 3, 4-ame dešimtyje perstatyta dvaro sodyba ant kalvos kartu su medine bažnyčia sudarė kompozicijos ašį; XX a. pr. dvaro sodyba sudegė, XX a. II p. jos teritorijoje pristatyta miesteliui nebūdingų formų menkaverčių pastatų; pakitusi V pusėje; TRP; IKONOGR Nr. 3-5, 8, 9; FF Nr. 0.1-8, 10-18; 2012 m.);

2.2.2. užstatymo tipai - mišrus: sodybinis, sodybinis - perimetrinis užstatymas 1 a. su pastogėmis, mansardomis, mezoniniais mediniais, mūriniais pastatais bei pavieniu 2 a. su pastoge mūriniu pastatu Telšių g. Nr. 5 (sodybinis - perimetrinis užstatymas - kai gyvenamieji namai ilguoju fasadu arba galu statomi prie gatvės linijos; TRP; IKONOGR Nr. 3-5, 8, 9, 11-24; FF Nr. 0.1, 12-15, 1.2-8, 10-13, 2.1-19, 3.1-6, 4.1-6, 15-24, 5.1-15, 6.1-4, 7.2, 8.1, 2; 2012 m.); atskirai stovintys mediniai sakralinės paskirties statiniai ant kalvos, vad. Alkos kalno ir mūrinė 2 a. su pastoge mokykla ant kalvos V miestelio dalyje (bažnyčia, varpinė ir koplyčia pastatyti XVIII a. pab.-XX a. vid., mokykla buv. vyskupo dvaro rūmų vietoje pastatyta 1939-1945 m.; TRP; IKONOGR Nr. 3, 4, 6, 8, 19; FF Nr. 0.18, 21, 4.5, 7, 12, 6.2, 7-10; 2012 m.);

2.2.6. siluetai - siluetas nuo Lankos g. į PV, formuojamas istorinių želdinių, gyvenamųjų pastatų tūrių ir dominantės - Švč. Mergelės Marijos Nekaltojo Prasidėjimo bažnyčios (Lankos g. nepatenka į istorinės dalies teritoriją; žr. į priedą Nr. 6; TRP; IKONOGR Nr. 11; FF Nr. 0.1; 2012 m.);

2.2.7. perspektyvos - Varduvos g. perspektyva ŠR-PV kryptimi nuo namo Varduvos g. Nr. 6 į Švč. Mergelės Marijos Nekaltojo Prasidėjimo bažnyčią (-; žr. į priedą Nr. 6; TRP 7 lap.; FF Nr. 2.5; 2012 m.);

2.2.8. išklotinės - turgaus a. V pusės nuo namo Draugystės g. Nr. 4 iki pastato Platelių g. Nr. 1 (išskyrus namo Draugystės g. Nr. 2 I a. langų angas, pastato Platelių g. Nr. 1 pagrindinio fasado tinką; XX a. II p. panaikinti namo Draugystės g. Nr. 4 lauko laiptai, Š durų anga, po 1971 m. nugriautas namo Draugystės g. Nr. 2 pagrindinio fasado priestatas; TRP 7 lap.; IKONOGR Nr. 14-16, 18-20; FF Nr. 0.12, 13, 3.1, 4.1, 2; 2012 m.);

2.2.9. dominantės - ant kalvos, vad. Alkos kalnu stovinti medinė Švč. Mergelės Marijos Nekaltojo Prasidėjimo bažnyčia (-; TRP 7 lap.; IKONOGR Nr. 11, 14, 19; FF Nr. 0.1, 18, 6.8; 2012 m.);

2.3. užstatymo bruožai - sodybiniam - perimetriniam užstatymui būdingas sklypo užstatymas gyvenamosios ir ūkinės paskirties pastatais, gyvenamuosius namus ilguoju arba galiniu fasadu išdėstant palei gatvės liniją ar atitraukiant nuo jos; pastatams būdingi dvišlaičiai, pusvalminiai stogai, kuriems centrinėje miestelio dalyje būdinga skardos lakštų danga, dengta tradiciniu būdu; plytų mūro netinkuotai dūmtraukiai, langinės, medžio apdaila; turgaus a. išskirtini pastatų mansardiniai stogai su laužyto, lenkto kontūro mezoniniais (-; TRP 9 lap.; IKONOGR Nr. 11-24; FF Nr. 0.3, 6, 7, 10, 12-15, 1.2-8, 11, 13, 2.1, 3-19, 3.1-6, 4.1-4, 6, 15-21, 24, 5.1-15, 6.1, 3, 4, 7.2, 8.1, 2; 2012 m., 2016 m.);

5. Faktai apie svarbias visuomenės, kultūros ir valstybės istorijos asmenybes, įvykius, kurie susiję su vietovėmis - Alsėdžiai pirmą kartą paminėti 1253 m. balandžio 5 d. 1421 m. didysis kunigaikštis Vytautas (apie 1350-1430) dovanojo Alsėdžius su ežeru 1417 m. įsteigtos Žemaičių (Medininkų) vyskupijos pirmajam vyskupui Motiejui Trakiškiui (apie 1370-1453). 1463-1471 m. laikotarpiu Žemaičių vyskupas Motiejus II Topolietis (mirė 1470 m.) Alsėdžiuose įsteigė dvarą, kuris iki XIX a. vid. buvo nuolatinė vyskupų rezidencija, padidinusi gyvenvietės reikšmę. 1576 m. sausio 6 d. Žemaičių vyskupu paskirtas Merkelis Giedraitis (1576-1609). Tuo metu buvo įsteigta pirmoji Žemaičių vyskupijoje kunigų seminarija. Nuo 1803 m. vyskupu paskirtas Juozapas Arnulfas Giedraitis (1754-1838 m.), dėl kurio Alsėdžiai buvo įtraukti į 1830-1831 m. sukilimą. 1831 m. sausį dvaro sodyboje posėdžiavo slaptas Telšių apskrities sukilėlių komitetas. Lietuviškos spaudos draudimo metais leidinius platino nemažai vietos gyventojų, tarp jų zakristijonas Kazys Kazlauskas, Jurgis Gudas, Antanas Gričius, Kazimieras Vainauskas ir kiti. Alsėdžiuose gimė žymus Lietuvos ir išeivijos dailininkas Kazys Varnelis (1917-2010), vargonininkas ir chorvedys Steponas Dargis (1888-1965), Alsėdžiuose palaidotas Lietuvos politinis veikėjas Stanislovas Narutavičius (1862-1932).

## **Pastaba**

Prieš tvarkymo darbus atlikti istorinius fizinius tyrimus.

## Dokumentai

1. Apie nekinojamojo daikto (ND) buvimą nekilnojamojų kultūros vertybių (NKV) teritorijoje arba jų apsaugos zonoje; 2011-11-29; Nr: 11-53; [Pranešimas](#)
2. Apie nekinojamojo daikto (ND) buvimą nekilnojamojų kultūros vertybių (NKV) teritorijoje arba jų apsaugos zonoje; 2011-11-29; Nr: 11-52; [Pranešimas](#)
3. Dėl duomenų patikslinimo; 2012-11-20; Nr: KPD-RM-1841; [Aktas TRP 1 TRP 2 TRP 3 TRP 4 TRP 5 TRP 6 TRP 7 TRP 8 TRP 9 TRP 10](#)
4. Brėžiniai; 2012-11-22; Nr: ID-92394; [BR Nr. 1 BR Nr. 2 BR Nr. 3](#)
5. Ikonografija; 2012-11-22; Nr: ID-92393; [IKONOGR Nr. 1 IKONOGR Nr. 2 IKONOGR Nr. 3 IKONOGR Nr. 4 IKONOGR Nr. 5 IKONOGR Nr. 6 IKONOGR Nr. 7 IKONOGR Nr. 8 IKONOGR Nr. 9 IKONOGR Nr. 10 IKONOGR Nr. 11 IKONOGR Nr. 12 IKONOGR Nr. 13 IKONOGR Nr. 14 IKONOGR Nr. 15 IKONOGR Nr. 16 IKONOGR Nr. 17 IKONOGR Nr. 18 IKONOGR Nr. 19 IKONOGR Nr. 20 IKONOGR Nr. 21 IKONOGR Nr. 22 IKONOGR Nr. 23 IKONOGR Nr. 24](#)
6. Papildoma medžiaga; 2012-11-22; Nr: ID-92397; [Kiti objektai, 1 I. Kiti objektai, 2 I. Kiti objektai, 3 I. Kiti objektai, 4 I. Vertingųjų savybių požymių turintys objektai, 3 I. Vertingųjų savybių požymių turintys objektai, 5 I. Vertingųjų savybių požymių turintys objektai, 6 I. Papildomi duomenys Vertingųjų savybių požymių turintys objektai, 1 I. Vertingųjų savybių požymių turintys objektai, 2 I. Vertingųjų savybių požymių turintys objektai, 4 I.](#)
7. Priedas Nr. 6; 2012-11-22; Nr: ID-92395; [Siluetas Perspektyva](#)
8. Dėl duomenų patikslinimo; 2016-03-15; Nr: KPD-RM-1841/1; [Aktas KPD-RM-18411.pdf](#)

## Šaltiniai ir medžiagos

1. Alsėdžiai. Plungės r. UV-1. Kultūros vertybės duomenų byla. Kultūros paveldo centro paveldosaugos biblioteka.
2. Alsėdžiai. Žemaičių praeitis. Vilniaus dailės akademijos leidykla. Vilnius, 2002.
3. Alsėdžių dvaro žemės parceliacijos planas (1927 m.). Lietuvos centrinis valstybės archyvas, f. 1250, ap. 4, b. 16/43.
4. Alsėdžių miestelio žemės vienkiemiais išskirstymo planas (1935 m.). Lietuvos centrinis valstybės archyvas, f. 1250, ap. 4, b. 16/16.
5. MIŠKINIS, Algimantas, STEPONAITYTĖ, Nijolė. Alsėdžių urbanistikos paminklo principinių projektinių siūlymų paruošimas. II tomas (brėžiniai). Kaunas, 1987. Kultūros paveldo centro archyvas, f. 11, ap. 1, b. 118.
6. MIŠKINIS, Algimantas, STEPONAITYTĖ, Nijolė. Alsėdžių urbanistikos paminklo principinių projektinių siūlymų paruošimas. Kaunas, 1987. Kultūros paveldo centro archyvas, f. 11, ap. 1, b. 117.
7. MIŠKINIS, Algimantas. Alsėdžių urbanistikos paminklo preliminarinių ribų nustatymas be detalių tyrimų. Kaunas, 1973. Kultūros paveldo centro archyvas, f. 11, ap. 1, b. 6.
8. MIŠKINIS, Algimantas. Alsėdžių urbanistikos paminklo tyrimas, to paminklo ribų, vertingų elementų, apsauginių zonų ribų ir statybos režimo nustatymas. I tomas. Kaunas, 1977. Kultūros paveldo centro archyvas, f. 11, ap. 1, b. 50.
9. MIŠKINIS, Algimantas. Lietuvos urbanistikos paveldas ir jo vertybės. Vakarų Lietuvos miestai ir miesteliai. Vilnius, 2004, p. 9-24.
10. MIŠKINIS, Algimantas. Lietuvos urbanistikos paveldas ir jo vertybės. Vakarų Lietuvos miestai ir miesteliai. Vilnius, 2004.
11. Virtuali paroda „Alsėdžiai senose fotografijose“. Žiūrėta [2012 07 09]. Prieiga per internetą: <http://zam.mch.mii.lt/Parodos/Alsedziai.htm>
12. Lietuvos TSR kultūros paminklų sąrašas, V., 1993, p. 437.
13. Lietuvos Respublikos istorijos ir kultūros paminklų sąrašas, V., 1993, p. 264.

## Nuotraukos



FF0.10



FF0.11



FF0.12



FF0.13



FF0.14



FF0.15



FF0.16

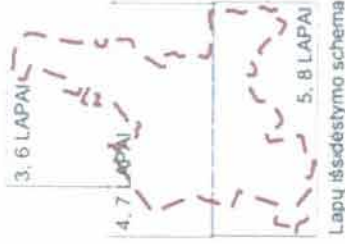


FF0.17

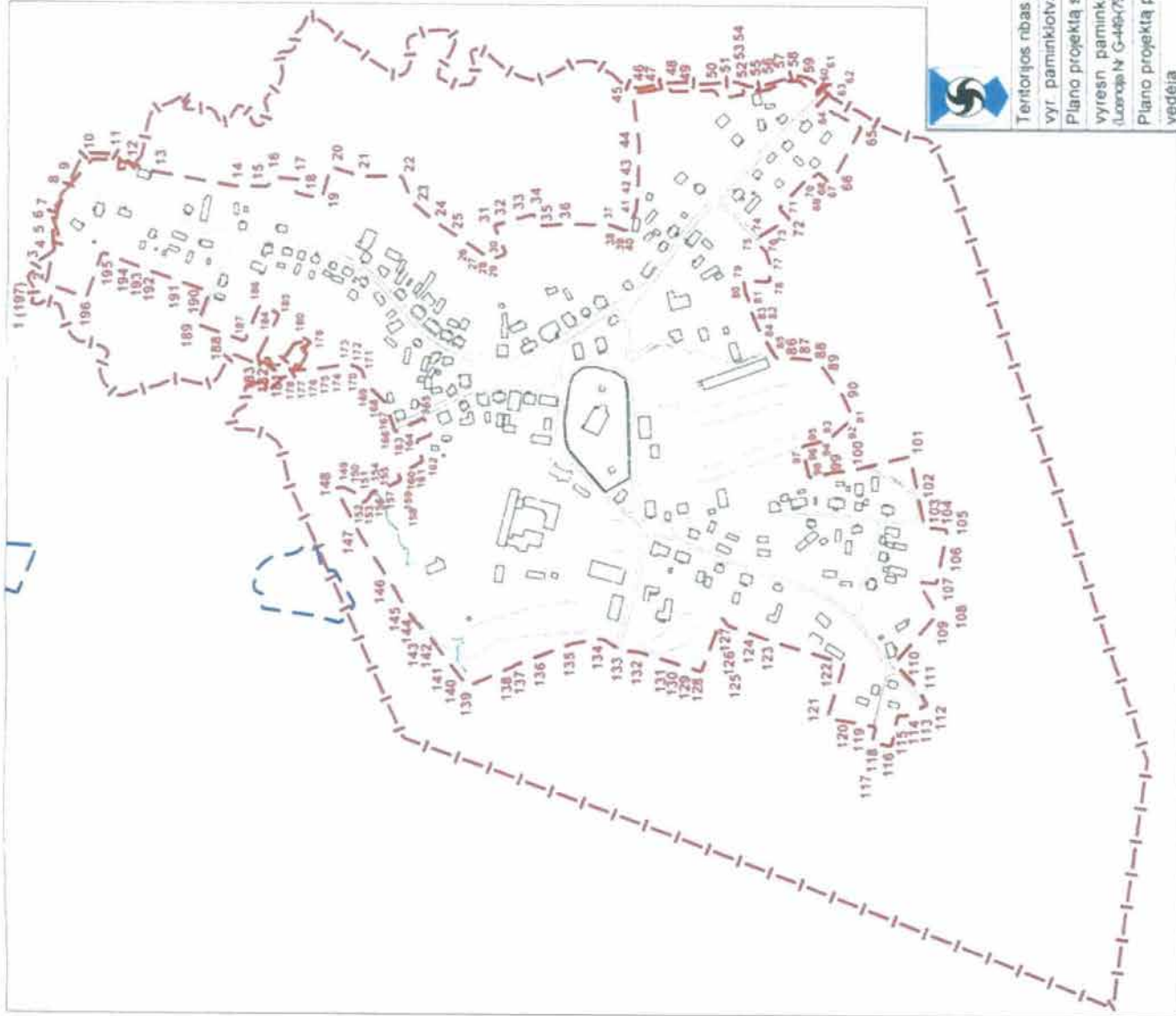


FF0.18

**ALSĖDŽIŲ MIESTELIO ISTORINĖ DALIS (17070, UV 1)**  
**APIBRĖŽTŲ TERITORIJOS RIBŲ PLANAS. 1 LAPAS**  
 Alsėdžių mstl., Alsėdžių sen., Plungės r. sav



- Sutarminiai ženklai:**
- Nekinajamosios kultūros vertybės apibrėžtos teritorijos ribos
  - Nustatytas nekinajamosios kultūros vertybės vizualinės apsaugos pozonius
  - Greta esantys nekinajamojo kultūros paveldo objektai
- Nuoroda:** vietovės apibrėžtų ribų posūkiu taškų koordinatės nurodytos antrame lape



Teritorijos plotas - 360299 m<sup>2</sup>

<b>KULTŪROS PAVELDO CENTRAS</b>	
Alsėdžių miestelio istorinės dalies (17070, UV 1) apibrėžtų teritorijos ribų plano projektas	
Teritorijos ribas ir vėtingas savybes pažymėjo Duomenų skyriaus Statinių poskyrio vyr. paminklotvarkininkė	Agnė Gendrenienė
Plano projektą sudarė Duomenų skyriaus Urbanizuotų vietovių poskyrio vyresn. paminklotvarkininkė (Licencija Nr. G-464/793) Pažymėjimas Nr. KM 17.2007-01-26)	Vaida Valaitė
Plano projektą patikrino Duomenų skyriaus Statinių poskyrio vedėja	Indrė Kačinskaitė
Plano projektą priėmė direktorius	Virgilijus Kačinskas
	2012-04-27

M 1 : 5 000 (vienas cm - 50 m)

**ALSĖDŽIŲ MIESTELIO ISTORINĖ DALIS (17070, 1)**  
 APIBRĖŽTŲ TERITORIJOS RIBŲ PLANAS. 4 LAPAS. RIBOS, PLANO STRUKTŪRA, KULTŪROS PAVELDO OBJEKTAI IR KT.  
 Alsėdžių mstl., Alsėdžių sen., Plungės r. sav

Alsėdžių piliakalnis, ved. Žvernyčia  
 (16.307 A787, AR 1651)



**Sutartiniai ženklai:**

- Nėkinijamosios kultūros vertybės
- apibrėžtos teritorijos ribos
- Suformuotų kadastrinių sklypų ribos
- Greta esantys nekilnojamojo kultūros paveldo objektai
- Unikalus numeris
- Nekilnojamojo kultūros paveldo objektų apibrėžtos teritorijų ribos
- Nekilnojamojo kultūros paveldo objektai, kuriems apibrėžtos teritorijos ribos
- Teritorijoje esantys, vertingų savybių požymių turintys objektai
- Teritorijoje esantys kiti objektai
- 5 - Namų numeris
- Δ - Kopytelė

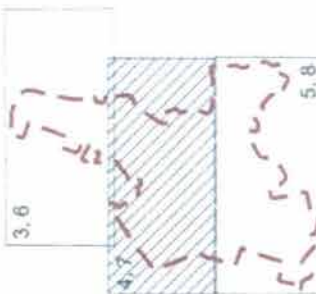
M 1 : 2 000 (viename cm - 20 m)

Nuoroda. Teritorijos vertingosios savybės ir kiti žymėjimai pateikti 10 lape. Teritorijos plotas - 360299 m<sup>2</sup>



**KULTŪROS PAVELDO CENTRAS**

Teritorijos ribas ir vertingas savybes pažymėjo Duomenų skyriaus Statinių poskyrio vyf. paminklo tvarkininkė	<i>A. J. P.</i>	Agnė Gendrenienė
Plano projektą sudarė Duomenų skyriaus Urbanizuotų vietovių poskyrio vyresn. paminklo tvarkininkė	<i>M. J. P.</i>	Vaida Valaitė
(Licencija N. G-484(703) Pažymėjimas N. K04.17.2007-01-36)		
Plano projektą patikrino Duomenų skyriaus Statinių poskyrio vedėja	<i>I. K. J.</i>	Indrė Kačinskaitė
Plano projektą priėmė direktorius	<i>V. J. P.</i>	Virgilijus Kačinskas

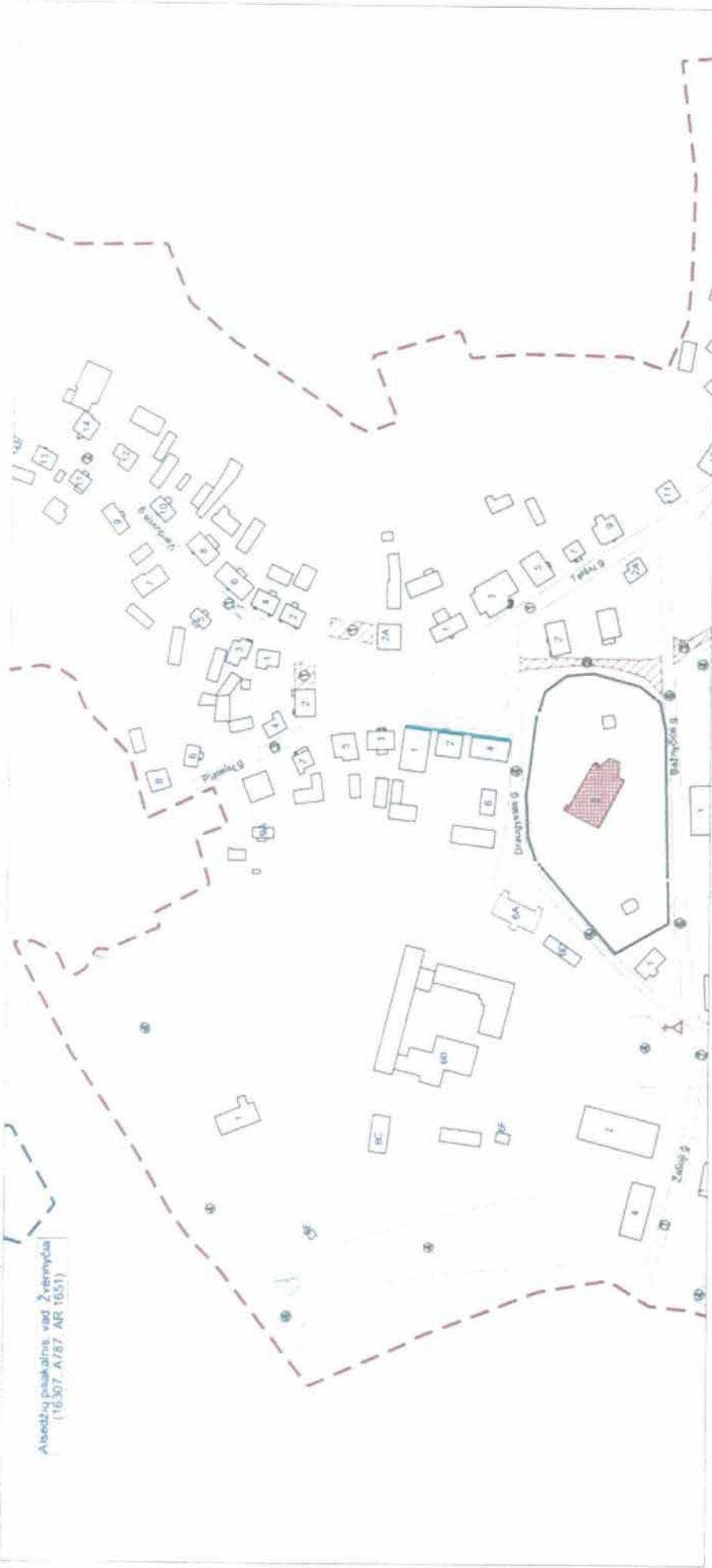


Lapų išsidėstymo schema

5, 8

**ALSĖDŽIŲ MIESTELIO ISTORINĖ DALIS (17070, JV 1)**  
**APIBRĖŽTŲ TERITORIJOS RIBŲ PLANAS, 7 LAPAS. TŪRINĖS-ERDVINĖS STRUKTŪROS SANDARA IR KT**  
 Alsėdžių mstl., Alsėdžių sen., Plungės r. sav.

Alsėdžių pariklatas, vad. Žemėnyčia  
 (16.307, A/87, AR 1051)

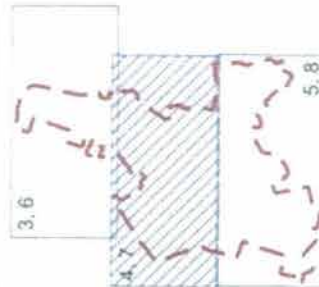


M 1 : 2 000 (viename cm - 20 m)

Nuoroda: Teritorijos vertingosios savybės ir kiti žymėjimai pateikti 10 lape. Teritorijos plotas - 360299 m<sup>2</sup>

**Sutartiniai ženklai:**

- Nekilnojamosios kultūros vertybės apibrėžtos teritorijos ribos
- Greta esantys nekilnojamojo kultūros paveldo objektai
- Nekilnojamosios kultūros vertybės teritorijoje esančios vertingosios savybės
- Dominantė
- 5 - Namo numeris
- Gatvių užstatymo išklotinė
- ⊙ - Perspektiava



Lapų išsidėstymo schema



**KULTŪROS PAVELDO CENTRAS**

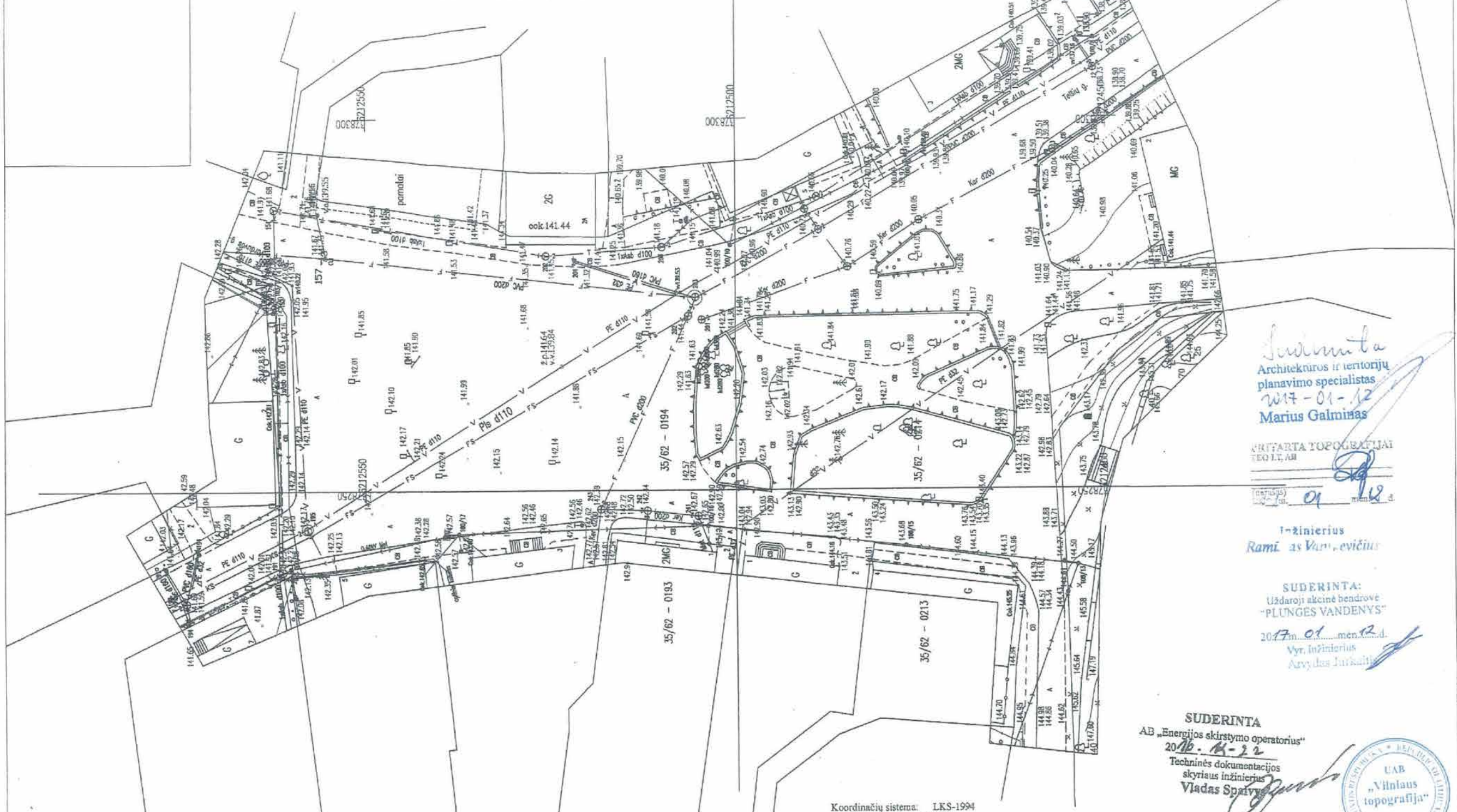
Alsėdžių miestelio istorinės dalies (17070, UV 1) apibrėžtų teritorijos ribų plano projektas

Teritorijos ribas ir vertingas savybes pažymėjo Duomenų skyriaus Statinių poskyrio vyr. paminklotvarkininkė	<i>[Signature]</i>	Agnė Gendrenienė
Plano projektą sudarė Duomenų skyriaus Urbanizuotų vietovių poskyrio vyr. paminklotvarkininkė	<i>[Signature]</i>	Vaida Valaitė
Plano projektą patikrino Duomenų skyriaus Statinių poskyrio vedėja	<i>[Signature]</i>	Indrė Kačinskaitė
Plano projektą priėmė direktorius	<i>[Signature]</i>	Virgilijus Kačinskas

2012-11-20

Topografavimo darbų teritorijos išdėstymo schema

# TOPOGRAFINIS PLANAS M1:500



*Suderinta*  
Architektūros ir teritorijų  
planavimo specialistas  
2017-01-12  
Marius Galminas

UAB "VILNIAUS TOPOGRAFIJA"  
GEO LT, AB  
*[Signature]*

Inžinierius  
Rami as Vainėvičius

SUDERINTA:  
Uždaroji akcinė bendrovė  
"PLUNGES VANDENYS"  
2017 m. 01 mėn. 12 d.  
Vyr. inžinierius  
Arvydas Jurkauskas

SUDERINTA  
AB "Energinės skirstymo operatorius"  
2016-11-22  
Techninės dokumentacijos  
skyrėjas inžinierius  
Vladas Spalvis



Koordinatinių sistema: LKS-1994  
Aukščių sistema: LAS07

PAREIGOS	PAVARDE	PARAŠAS	UAB "VILNIAUS TOPOGRAFIJA" el. paštas: topografija@iti.lt		
Direktorius	V. Augūnas	<i>[Signature]</i>	Objektas: Aisėdžių miestelio aikštės rekonstravimas, Aisėdžiai Plungės r.		
Geodezininko kvalifikacijos pažymėjimo Nr. 10R-V-434			BREŽINYS		
Geodezininkas	V. Augūnas	<i>[Signature]</i>	Inžinerinis topografinis planas		
UŽSAKOVAS			Objekto Nr.	Mastelis	Lapų sk./Nr.
UAB "PRI"			46-16T-7142	1 : 500	1/1
					Data
					2016-12-21







# **PROJEKTINIAI PASIŪLYMAI**

**ALSĖDŽIŲ MIESTELIO AIKŠTĖS REKONSTRAVIMO, ĮPRASMINANT VASARIO 16-OSIOS NEPRIKLAUSOMYBĖS AKTO SIGNATARŲ JONO SMILGEVIČIAUS IR STANISLOVO NARUTAVIČIAUS ATMINIMĄ, PROJEKTINIAI PASIŪLYMAI**

**AIŠKINAMASIS RAŠTAS**

**1. BENDRIEJI DUOMENYS**

**Užsakovas/statytojas:** Plungės rajono savivaldybės administracija, įmonės kodas 188714469, Vytauto g. 12, LT-90123 Vilnius, telefonas: (8448)73 166; faksas: (8448) 71 608, el.paštas: savivaldybė@plungė.lt

**Projekto pavadinimas:** Alsėdžių miestelio aikštės rekonstravimo, įprasminant Vasario 16-osios Nepriklausomybės Akto signatarų Jono Smilgevičiaus ir Stanislovo Narutavičiaus atminimą, projektiniai pasiūlymai

**Projekto rengimo pagrindas:** Projektavimo darbų sutartis 2016 m. lapkričio 29 d. Nr. BT6-01-473/PRI.16-38 ir Projektavimo užduotis (Techninė specifikacija), patvirtinta Plungės rajono Alsėdžių seniūnijos bendruomenės pirmininkės Daivos Sprainienės, 2016-11-15

**Stadija:** Projektiniai pasiūlymai

**Projektuojamos aikštės vieta:** Alsėdžių miestelio istorinės dalies (unikalus objekto kodas 17070, buv. kodas UV1) teritorija, Plungės rajono sav., Alsėdžių sen., Alsėdžių mstl.  
Įregistravimo registre data: 1993-12-02; Statusas: Registrinis; Objekto reikšmingumo lygmuo: Vietinis; Rūšis: Nekilnojamas; Vertybė pagal sandarą: Vietovė; Amžius: XIII a. vid. - XX a. I p.;

**Vertingųjų savybių pobūdis:** Architektūrinis (lemiantis reikšmingumą tipiškas); Istorinis (lemiantis reikšmingumą svarbus); Kraštovaizdžio; Sakralinis (lemiantis reikšmingumą svarbus); Urbanistinis (lemiantis reikšmingumą svarbus);

**Vertingosios savybės:**

- planinės struktūros tipas – *radialinė plano struktūra (iki XVI a. pr. buvo linijinis planas, ne vėliau kaip iki XVI a. vid. linijinė plano struktūra tapo radialine, su trikampiu turgaus a. centre, radialinis planas galutinai susiklostė iki XVII a. vid.);*
- planinės struktūros tinklas – *radialinio plano struktūra su pagrindinėmis Telšių, Varduvos, Platelių, Draugystės g. ir netaisyklingo stačiakampio plano turgaus a. centriniame dalyje;*
- keliai, gatvės, aikštės, įvažiavimai, pravažiavimai, takai, jų tipai, trasos, dangos - gatvių trasos: *Telšių, Varduvos, Platelių, Draugystės, Pušyno, Bažnyčios, Žaliosios, Makščių g. netaisyklingo stačiakampio plano turgaus a. centriniame dalyje (XVIII a. pab.-XX a. vid. aikštė keitėsi, didėjo: ne vėliau kaip XVI a. vid. miestelio planui išsivysčius į radialinį, susidarė trikampio formos turgaus aikštė, XIX a. vid. nutiesus Platelių g. jos forma pakito - ji tapo sudėtingesnė, didesnė, o po 1930 m. gaisro buvo padidinta, išlygintas laužytas kontūras, forma tapo artima stačiakampiui; 1956 m. P aikštės dalyje suformuoti želdiniai; skersgatvių tarp Bažnyčios g. ir turgaus a., Platelių ir Varduvos g., trasos (skersgatvis tarp Platelių ir Varduvos g. išliko tik iš dalies); privažiavimas nuo Bažnyčios g. prie buv. klebonijos pastatų);*
- vietovei reikšmingo buvusio užstatymo ar jo dalių vietos - namo vieta Š turgaus a. pusėje *(aikštės Š pusės užstatymą formavusio 1 a. su pastoge, pusvalmiu stogu medinio namo dalis nugriauta XX a. 7-ame d-metyje; namo vieta turgaus a. R pusėje, ŠR dalyje (1 a. su pastoge, dvišlaičiu stogu medinis namas nugriautas 2011 m.);*

- gamtiniai elementai - reljefas: banguotas, su kalva V, kalva, vad. Alkos kalnu teritorijos centrinėje dalyje, šlaitais Draugystės, Pušyno g., buv. dvaro sodybos sodo terasomis kalvos P dalyje (miestelis Š ir R dalyse ribojasi su Sruojos upelio ir jo intako slėniais; vandens telkiniai: Sruojos upelio intakų vagos, tvenkiniai ir jų kanalai V, P teritorijos dalyse (iš dalies pakitę); istorinės dalies apibrėžtoje teritorijoje; kalvos P, R pusių šlaitų apželdinimas lapuočiais medžiais, jų grupėmis: vyrauja liepos mažalapės, klevai paprastieji;
- tūrinė erdvinė struktūra - vientisa, sudaryta iš dominuojančios Švč. Mergelės Marijos Nekaltojo Prasidėjimo bažnyčios, pagrindinių Telšių, Varduvos, Platelių, Draugystės g., sueinančių į turgaus a. teritorijos centrinėje dalyje, su dominuojančiu sodybinio užstatymu gyvenamaisiais pastatais (XVIII a. II p. statyta, XIX a. 3, 4-ame d-mečiuose perstatyta dvaro sodyba ant kalvos kartu su medine bažnyčia sudarė kompozicijos ašį; XX a. pr. dvaro sodyba sudegė, XX a. II p. jos teritorijoje pristatyta miesteliui nebūdingų formų menkaverčių pastatų; pakitusi V pusėje;
- užstatymo tipai - mišrus: sodybinis, sodybinis - perimetrinis užstatymas 1 a. su pastogėmis, mansardomis, mezoniniais mediniais, mūriniais pastatais bei pavieniu 2 a. su pastoge mūriniu pastatu Telšių g. Nr. 5 (sodybinis - perimetrinis užstatymas - kai gyvenamieji namai ilguoju fasadu arba galu statomi prie gatvės linijos; atskirai stovintys mediniai sakralinės paskirties statiniai ant kalvos, vad. Alkos kalno ir mūrinė 2 a. su pastoge mokykla ant kalvos V miestelio dalyje (bažnyčia, varpinė ir koplyčia pastatyti XVIII a. pab.-XX a. vid., mokykla buv. vyskupo dvaro rūmų vietoje pastatyta 1939-1945 m.);
- siluetai - siluetas nuo Lankos g. į PV, formuojamas istorinių želdinių, gyvenamųjų pastatų tūrių ir dominantės - Švč. Mergelės Marijos Nekaltojo Prasidėjimo bažnyčios (Lankos g. nepatenka į istorinės dalies teritoriją; žr. į priedą Nr. 6;
- perspektyvos - Varduvos g. perspektyva ŠR-PV kryptimi nuo namo Varduvos g. Nr. 6 į Švč. Mergelės Marijos Nekaltojo Prasidėjimo bažnyčią;
- išklotinės - turgaus a. V pusės nuo namo Draugystės g. Nr. 4 iki pastato Platelių g. Nr. 1 (išskyrus namo Draugystės g. Nr. 2 I a. langų angas, pastato Platelių g. Nr. 1 pagrindinio fasado tinką; XX a. II p. panaikinti namo Draugystės g. Nr. 4 lauko laiptai, Š durų anga, po 1971 m. nugriautas namo Draugystės g. Nr. 2 pagrindinio fasado priestatas;
- dominantės - ant kalvos, vad. Alkos kalnu stovinti medinė Švč. Mergelės Marijos Nekaltojo Prasidėjimo bažnyčia;
- užstatymo bruožai - sodybiniam - perimetriniam užstatymui būdingas sklypo užstatymas gyvenamosios ir ūkinės paskirties pastatais, gyvenamuosius namus ilguoju arba galiniu fasadu išdėstant palei gatvės liniją ar atitraukiant nuo jos; pastatams būdingi dvišlaičiai, pusvalminiai stogai, kuriems centrinėje miestelio dalyje būdinga skardos lakštų danga, dengta tradiciniu būdu; plytų mūro netinkuoti dūmtraukiai, langinės, medžio apdaila; turgaus a. išskirtini pastatų mansardiniai stogai su laužyto, lenkto kontūro mezoniniais;
- Faktai apie svarbias visuomenės, kultūros ir valstybės istorijos asmenybes, įvykius, kurie susiję su vietovėmis - Alsėdžiai pirmą kartą paminėti 1253 m. balandžio 5 d. 1421 m. didysis kunigaikštis Vytautas (apie 1350-1430) dovanojo Alsėdžius su ežeru 1417 m. įsteigtos Žemaičių (Medininkų) vyskupijos pirmajam vyskupui Motiejui Trakiškiui (apie 1370-1453). 1463-1471 m. laikotarpiu Žemaičių vyskupas Motiejus II Topolietis (mirė 1470 m.) Alsėdžiuose įsteigė dvarą, kuris iki XIX a. vid. buvo nuolatinė vyskupų rezidencija, padidinusi gyvenvietės reikšmę. 1576 m. sausio 6 d. Žemaičių vyskupu paskirtas Merkelis Giedraitis (1576-1609). Tuo metu buvo įsteigta pirmoji Žemaičių vyskupijoje kunigų seminarija. Nuo 1803 m. vyskupu paskirtas Juozapas Arnulfas Giedraitis (1754-1838 m.), dėl kurio Alsėdžiai buvo įtraukti į 1830-1831 m. sukilimą. 1831 m. sausį dvaro sodyboje posėdžiavo slaptas Telšių apskrities sukilėlių komitetas. Lietuviškos spaudos draudimo metais leidinius platino nemažai vietos gyventojų, tarp jų zakristijonas Kazys Kazlauskas, Jurgis Gudas, Antanas Gricius, Kazimieras Vainauskas ir kiti. Alsėdžiuose gimė žymus Lietuvos ir išeivijos dailininkas Kazys Varnelis (1917-2010), vargonininkas ir chorvedys Steponas Dargis (1888-1965), Alsėdžiuose gimė Vasario 16-osios akto signataras Jonas Smilgevičius (1870-1942), Alsėdžiuose palaidotas Lietuvos politinis veikėjas Vasario 16-osios akto signataras Stanislovas Narutavičius (1862-1932).

## Turimi šaltiniai

1. Alsėdžiai. Plungės r. UV-1. Kultūros vertybės duomenų byla. Kultūros paveldo centro paveldosaugos biblioteka. 2. Alsėdžiai. Žemaičių praeitis. Vilniaus dailės akademijos leidykla. Vilnius, 2002. 3. Alsėdžių dvaro žemės parceliacijos planas (1927 m.). Lietuvos centrinis valstybės archyvas, f. 1250, ap. 4, b. 16/43. 4. Alsėdžių miestelio žemės vienkiemiais išskirstymo planas (1935 m.). Lietuvos centrinis valstybės archyvas, f. 1250, ap. 4, b. 16/16. 5. MIŠKINIS, Algimantas, STEPONAITYTĖ, Nijolė. Alsėdžių urbanistikos paminklo principinių projektinių siūlymų paruošimas. II tomas (brėžiniai). Kaunas, 1987. Kultūros paveldo centro archyvas, f. 11, ap. 1, b. 118. 6. MIŠKINIS, Algimantas, STEPONAITYTĖ, Nijolė. Alsėdžių urbanistikos paminklo principinių projektinių siūlymų paruošimas. Kaunas, 1987. Kultūros paveldo centro archyvas, f. 11, ap. 1, b. 117. 7. MIŠKINIS, Algimantas. Alsėdžių urbanistikos paminklo preliminarinių ribų nustatymas be detalių tyrimų. Kaunas, 1973. Kultūros paveldo centro archyvas, f. 11, ap. 1, b. 6. 8. MIŠKINIS, Algimantas. Alsėdžių urbanistikos paminklo tyrimas, to paminklo ribų, vertingų elementų, apsauginių zonų ribų ir statybos režimo nustatymas. I tomas. Kaunas, 1977. Kultūros paveldo centro archyvas, f. 11, ap. 1, b. 50. 9. MIŠKINIS, Algimantas. Lietuvos urbanistikos paveldas ir jo vertybės. Vakarų Lietuvos miestai ir miesteliai. Vilnius, 2004, p. 9-24. 10. MIŠKINIS, Algimantas. Lietuvos urbanistikos paveldas ir jo vertybės. Vakarų Lietuvos miestai ir miesteliai. Vilnius, 2004. 11. Virtuali paroda „Alsėdžiai senose fotografijose“. Žiūrėta [2012 07 09]. Prieiga per internetą: <http://zam.mch.mii.lt/Parodos/Alsedziai.htm> 12. Lietuvos TSR kultūros paminklų sąrašas, V., 1993, p. 437. 13. Lietuvos Respublikos istorijos ir kultūros paminklų sąrašas, V., 1993, p. 264. 14. Miknevičienė, Giedrė, Nemunienė, Marija. Alsėdžių miestelio centrinės dalies sutvarkymo detalusis planas. Vilnius, 2012. UAB PRI archyvas. 15. Nekilnojamųjų kultūros vertybių registro duomenys. Uniklus objekto kodas kultūros vertybių registre 17070.

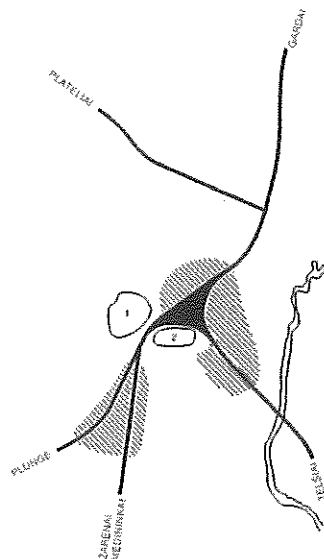
## 2. ESAMOS BŪKLĖS ANALIZĖ

### 2.1. Aikštės istorinė urbanistinė raida

(Parengta pagal Algimanto Miškinio monografiją *Vakarų Lietuvos miestai ir miesteliai 1 knyga, str. Alsėdžiai, psl. 9-24, 2004*)

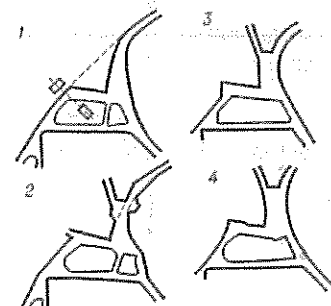
Alsėdžiai pirmą kartą minimi 1253 m. Spėjama, kad teritorija galėjo būti apgyventa gerokai anksčiau, tačiau kol vietovėje neatlika sistemingesnių archeologinių tyrimų, ši vieta aptariama hipotetiškai. Manoma, kad Alsėdžių miestelio planas ne vėliau kaip XVI a. viduryje turėjo tapti radialiniu. Pagal LDK miestų ir miestelių analogiją kelių sankirtoje galėjo susidaryti trikampė turgaus aikštė (Pav. 1). Dvaro sodybos trobesiai, bažnyčia ir kalvos dalijo miestelį į dvi dalis.

Iki XVII a. vid. radialinis miestelio planas beveik galutinai susiklostė, tik šiek tiek transformavosi XIX a. vid. į centrą nutiesus papildomą kelią iš Platelių. Alsėdžių miestelio centrinė aikštė eilę kartų keitė savo dydį ir formą (Pav. 2).



Pav. 1

XVI a. miestelio planas su radialine aikšte. Aikštės kontūras: 1 - dabotasis, 2 - faktinis



7 pav. Alsėdžių aikštės kaitos schema:

1 - XVIII a. pabaiga (retrospektyva); punktyru atvaizduotas spėjamas XVI a. aikštės kontūras; 2 - aikštė 1867 m.; punktyru pažymėtas aikštės kontūras prieš nutiesiant Platelių kelią; 3 - aikštė 1930 m. (pagal projektą); 4 - aikštė 1971 m.

Pav. 2

XX a. pradžioje sudegus vyskupo dvaro pastatams neliko ir VIII a. pab. sukurtos kompozicinės ašies tarp bažnyčios ir dvaro rūmų. Alsédžiuose liko viena ryškesnė užstatymo ir panoramų dominantė – bažnyčia, kuri vizualiai jungėsi su turgaus aikšte (Pav. 4). Miestelio užstatyme dominavo mediniai mažaaukščiai pastatai.

1956 metais aikštei praradus turgaus funkciją, pietinėje jos dalyje suformuotas želdynas – nedidelis skverelis (Pav.6).



*Aikštės šiaurės rytų dalies vaizdas turgaus dieną. Vyniauto (?)  
1938 m. nuotrauka iš autoriaus rinkinio*

*Pav. 3*



*Aikštės pietvakarių dalies vaizdas turgaus dieną. A. Šarjo  
1942 m. nuotrauka iš autoriaus rinkinio*

*Pav. 4*



*Pav. 5 Aikštės šiaurės vakarių dalies vaizdas turgaus dieną. A. Šarvo 1942 m. nuotrauka iš autoriaus rinkinio*



*Pav. 6 Aikštės pietvakarių dalis. Vaizdas iš šventoriaus. 1957 m. autoriaus nuotrauka*

**PASTABOS.**

1938, 1942 metų fotonuotraukose matome aikštę turgaus dieną, užpildytą minios pirkėjų ir pardavėjų. Kiek galima suprasti iš 1942 m. nuotraukų, turgaus aikštė nebuvo grįsta, išsiskiria tik šaligatviai. 1942 m. nuotraukoje (*Pav. 4*) akivaizdus buvęs bažnyčios ir turgaus aikštės vizualinis ryšys, buvęs bendras urbanistinis ansamblis, kuriame bažnyčia uždaro didelę atvirą aikštės erdvę, lyg vainikuoja ją.

## 2.2. Aikštės esama būklė

Šiuo metu aikštę kerta rajoninės reikšmės keliai Nr. 2302 Salantai-Plateliai-Alsėdžiai ir Nr. 4603 Telšiai-Alsėdžiai-Barstyčiai-Skuodas. Visa aikštė padengta asfalto danga. Aikštės reljefas pakilęs pietvakariniame kampe. 1956 m. pakilusiame kampe įrengtas skveras, jame pasodinti medžiai suaugo. Deja, užaugę medžiai užstoja vaizdą į bažnyčią iš aikštės, prarastas miestelio centrinės erdvės vizualinis ryšys su bažnyčia - kertiniu miestelio objektu, dominante (Pav. 7, 8). Žalias masyvas vizualiai sumažina buvusią istorinę turgaus aikštės erdvę.



Pav. 7

*Vaizdas vasarą, 2015 m.*

*Bažnyčia uždengta medžių masyvo, buvusi erdvės dominantė nematoma.*



Pav. 8

*Vaizdas žiemą, 2016 m.*

*Pro medžius prasišviečia bažnyčia, galima suvokti buvusį jos ryšį su turgaus aikšte.*

## 5. PROJEKTINIAI PASIŪLYMAI

### 5.1. Bendros nuostatos

Bendrosios rengiamo projekto nuostatos įvardintos užsakovo užduotyje.

Svarbiausi projekto tikslai, kuriuos įgyvendinti siekiama projektiniuose pasiūlymuose:

- sutvarkyti aikštę, svarbiausią Alsėdžių visuomeninę erdvę, vadovaujantis istorine urbanistine analize, parengtu detaliuoju planu;
- atkurti aikštės erdvės vientisumą ir vizualinius ryšius su bažnyčia;
- pritaikyti aikštę naujoms funkcijoms (reprezentacinei, miesto renginių, rekreacinei);
- įprasminti Vasario 16-osios akto signatarų Stanislovo Narutavičiaus ir Jono Smilgevičiaus atminimą.

Svarbiausi projekto rengimo dokumentams taikomi teisės aktai ir dokumentai:

- Lietuvos Respublikos nekilnojamojo kultūros vertybių apsaugos įstatymas;
- STR 1.05.06:2010 „Statinio projektavimas“;
- STR 2.06.04:2014 „Gatvės ir vietinės reikšmės keliai. Bendrieji reikalavimai“;
- Alsėdžių miestelio centrinės dalies sutvarkymo detalusis planas;
- Užduotyje išvardintų institucijų sąlygos projektavimui.

### 5.2. Principiniai aikštės sutvarkymo pasiūlymai

#### 5.2.1. Erdvinė kompozicija

Siekiant atkurti buvusį aikštės erdvės vientisumą ir vizualinius ryšius su bažnyčia pokario metais įrengto skvero poveikis minimalizuojamas: paliekami tik vertingiausi medžiai, visa teritorija projektuojama kaip vizualiai vieninga erdvė.

Vasario 16-osios akto signatarų Stanislovo Narutavičiaus ir Jono Smilgevičiaus atminimą įamžinantis paminklas (autorė Daliutė Ona Matulaitė) projektuojamas svarbiausių vizualinių ašių susikirtime, esamo skvero centrinėje dalyje. Paminklui formuojama taisyklinga apskrita aikštelė, į kurią sueina pėsčiųjų traukos iš įvairių pusių. Aikštelės ir paminklo kompozicija asocijuojasi su istorinėse turgaus aikštėse paprastai buvusiais šuliniais. Taip siekiama šiuolaikinio elemento dermės su istorine erdve.

Reljefas, kylantis link bažnyčios, pietvakariniame aikštės kampe formuojantis kalvelę, tvarkomas keliomis terasėlėmis, supančiomis paminklo aikštelę ir formuojančiomis paminklo apžiūrėjimo bei rekreacinę erdvę. Pateikti du paminklo aplinkos variantai:

- Pirmame - visa teritorija išgrindžiama, paliekamos tik dvi žalios juostos apie paminklo aikštelę.
- Antrame – pietvakariniame kampe paliekamos žalios salelės.

Siūlomi du teritorijos dangų variantai:

- Pirmame - visoje teritorijoje numatoma vienininga akmens trinkelų danga, gatvės atskiriant tik bortais ir saugos stulpeliais.
- Antrame - aikštė grindžiama akmens trinkelų danga, gatvės – lauko akmenų (bruko) danga.

Pasiūlymuose pateikti principiniai dangų, teritorijos tvarkymo detalių ir mažosios architektūros siūlymai, iliustruoti analogais bei pavyzdžiais iš katalogų, kurie techniniame projekte bus tikslinami ir detalizuojami.

#### 5.2.2. Funkcinis zonavimas

Kadangi aikštę kerta rajoninės reikšmės kelias, kuris funkcionuos dar daug metų, kol bus įrengtas aplinkkelis, jo trasa aikštėje išskiriama bortais, apsauginiais stulpeliais ir dangos pagrindu. Transportui kertant aikštę numatomas eismo greičio ribojimas, nepriklausomai nuo to, ar bus įrengta akmens trinkelų, ar bruko danga.

Pietinėje aikštės dalyje, buvusio skvero vietoje projektuojama reprezentacinė rekreacinė erdvė.

Šiaurinė aikštės dalis apjungiama su Platelių gatve, čia numatoma renginių erdvė (naujametinės eglutės įžiebimas ir pan.) bei laikinas automobilių parkavimas.

#### 5.2.3. Paminklas

Vasario 16-osios akto signatarų Stanislovo Narutavičiaus ir Jono Smilgevičiaus atminimą įamžinančiam paminklui (autorė Daliutė Ona Matulaitė) parinkta atversto Nepriklausomybės akto



forma, paremta dviejų žemaitiškų meškų (nepriklausomybė laikosi ant žemaitiško būdo ir papročių). Vienoje paminklo pusėje įamžintas Vasario 16-osios akto signatarų Stanislovo Narutavičiaus ir Jono Smilgevičiaus atminimas, kitoje iškaltas pats nepriklausomybės aktas.

Paminklo projektas pateiktas atskiroje skulptorės D. Matulaitės pasiūlymo byloje. Paminklo dydis bus tikslinamas natūroje gabaritinio modelio pagalba.

#### **5.2.4. Želdiniai**

Buvusiame skvere medžiai likviduojami, paliekamas tik rytiniame kampe augantis vertingas ažuolas. Projektuojamuose žaliuose plotuose numatomas parterinis apželdinimas: gazoninė žolė, neaukšti krūmai ar gėlynai.

#### **5.2.5. Mažoji architektūra**

Mažosios architektūrinės formos siūlomos kuklios, vizualiai asocijuojasi su istorinėmis, atsparios vandalizmui. Analogoje pateikti keli mažosios architektūros formų variantai.

#### **5.2.6. Transporto eismo organizavimas**

Transporto eismas buvusioje turgaus aikštėje organizuojamas vadovaujantis Alsėdžių miestelio centrinės dalies sutvarkymo detaliuoju planu. Aikštės šiaurinėje dalyje numatoma laikina automobilių sustojimo vieta su įvažiavimu iš Platelių gatvės.

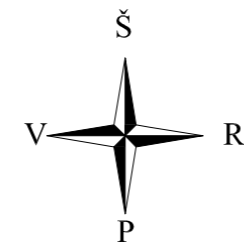
Techniniame projekte sprendiniai bus tikslinami vadovaujantis VI „Telšių regiono keliai“ išduotomis sąlygomis projektavimui.

#### **5.2.7. Teritorijos apšvietimas**

Aikštės erdvę siūloma apšviesti gatviniais šviestuvais, išdėstytais ant šaligatvių, derinantis prie esamų elektros tinklų vietų. Paminklo dekoratyvinis apšvietimas bus derinamas kartu su jo gabaritiniu modeliu. Paminklą planuojama apšviesti prie gatvės apšvietimo stulpo bei dangoje įmontuotais prožektoriais.

Projekto vadovė

Giedrė Miknevičienė



ALSĖDŽIŲ MIESTELIO AIKŠTĖS REKONSTRAVIMO,  
IPRASMINTANT VASARIO 16-OSIOS NEPRIKLAUSOMYBĖS AKTO  
SIGNATARŲ JONO SMILGVIČIAUS IR STANISLOVO  
NARUTAVIČIAUS ATMINIMĄ, TECHNINIS PROJEKTAS

**ESAMA PADĖTIS**  
**M 1:500**



**SUTARTINIAI ŽENKLAI**

	- projektuojamos aikštės ribos		ESAMI MEDŽIAI:
	- esami pastatai		- klevas (9 vnt.)
	- esama veja		- liepa (3 vnt.)
	- esama asfalto danga		- gluosnis (1 vnt.)
	- esama plytelių danga (297.96 m <sup>2</sup> )		- tuja (8 vnt.)
	- esama atraminė sienutė (bendras ilgis 218.56 m)		- beržas (7 vnt.)
	- fotofiksacijos vieta		

*Sudaryta*  
Architektūros ir interjero planavimo specialistas  
2017-01-12  
**Marius Galimius**  
PILYTIKIAI TOPOGRAFIJAI  
TUD KL AB  
Inžinierius  
**Ramūnas Kavonavičius**  
SUDERINTA:  
Užlaido aikštės bendrovė  
"PLUNGĖS VANDENYS"  
2017 m. 01 mėn. 23 d.  
Vyr. inžinierius  
Aurelijus Jurkaišius

SUDERINTA  
AB „Energetikos skyrimo operatorius“  
2017-01-22  
Techninės dokumentacijos  
skaitmeninis kopavimas  
Vladas Sparyšius

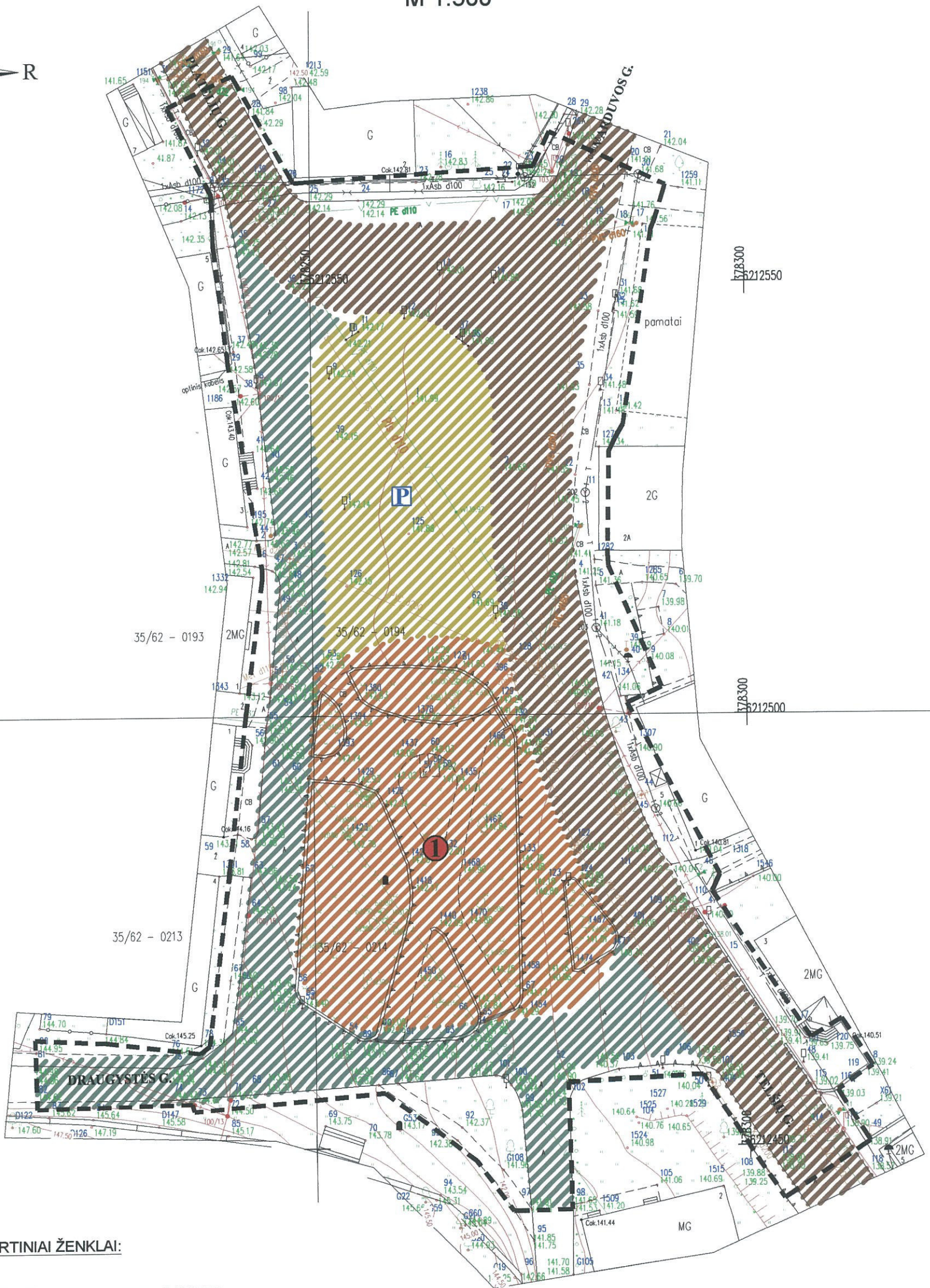
Koordinatų sistema: UTM-1996	LAŠ7	UAB "VILNIAUS TOPOGRAFIJA"	at. patalpa: topografija@vta.lt
Autografinis planas: LAŠ7		Objektas: Aikštė, miestelio aikštės rekonstrukcija, aikštės planas	
PARKIDOS: V. Augustas	PAVARDIS: V. Augustas	Objektas: Aikštė, miestelio aikštės rekonstrukcija, aikštės planas	
Dirbėjas: V. Augustas	Projektorius: V. Augustas	Objektas: Aikštė, miestelio aikštės rekonstrukcija, aikštės planas	
UŽSAKOVAS: UAB "PDP"	Objekto Nr.: 46-167-7142	1:500	1/1
			2016.12.21

PROJEKTAVIMO IR RESTAURAVIMO INSTITUTAS		ALSĖDŽIŲ MIESTELIS (u.k.17070)	
A043, 2670	PV	Giedrė Miknevičienė	2017 02
A976, 2672	PDV	Marija Nemunienė	2017 02
	Architektė	D.Valivonytė-Baronienė	2017 02
	Architektė	Renata Kalvaitytė	2017 02
LT	Statytojas:	Plungės rajono savivaldybės administracija	PRI.16-38-PD-01
			Laido 0
			Lapų 1

# FUNKCINĖ ZONAVIMO SCHEMA. M 1:500



178200  
1212550



178300  
1212550

178300  
1212500

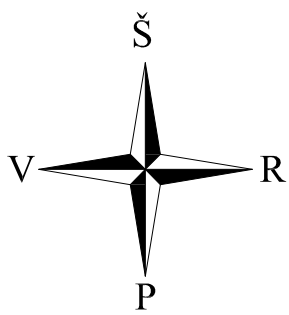
**BENDRIEJI SUTARTINIAI ŽENKLAI:**

- TVARKOMOS TERITORIJOS RIBOS
- ① PAMINKLO VIETA
- ▨ REGIONINIS KELIAS
- ▨ MIESTELIO GATVĖS
- ▨ REKREACINĖ - REPREZENTACINĖ ZONA
- ▨ RENGINIŲ, LAIKINO AUTOMOBILIŲ PARKAVIMO ZONA

PROJEKTAVIMO IR RESTAURAVIMO INSTITUTAS				ALSĖDŽIŲ MIESTELIS (u.k.17070)	
A043, 2670	PV	Giedrė Miknevičienė	2017 02	Alsėdžių miestelio aikštės rekonstravimo, įprasminant Vasario 16-osios Nepriklausomybės Akto signatarų Jono Smilgevičiaus ir Stanislovo Narutavičiaus atminimą, projektiniai pasiūlymai	
A976, 2672	PDV	Marija Nemunienė	2017 02		
	Architektė	D.Valiuvytė-Baronienė	2017 02		
	Architektė	Renata Kalvaitytė	2017 02		
LT	Statytojas: Plungės rajono savivaldybės administracija			FUNKCINĖ ZONAVIMO SCHEMA. M 1:500	
				PRI.16-38 -PD-02	Laida 0 Lapas Lapų PD-02 1

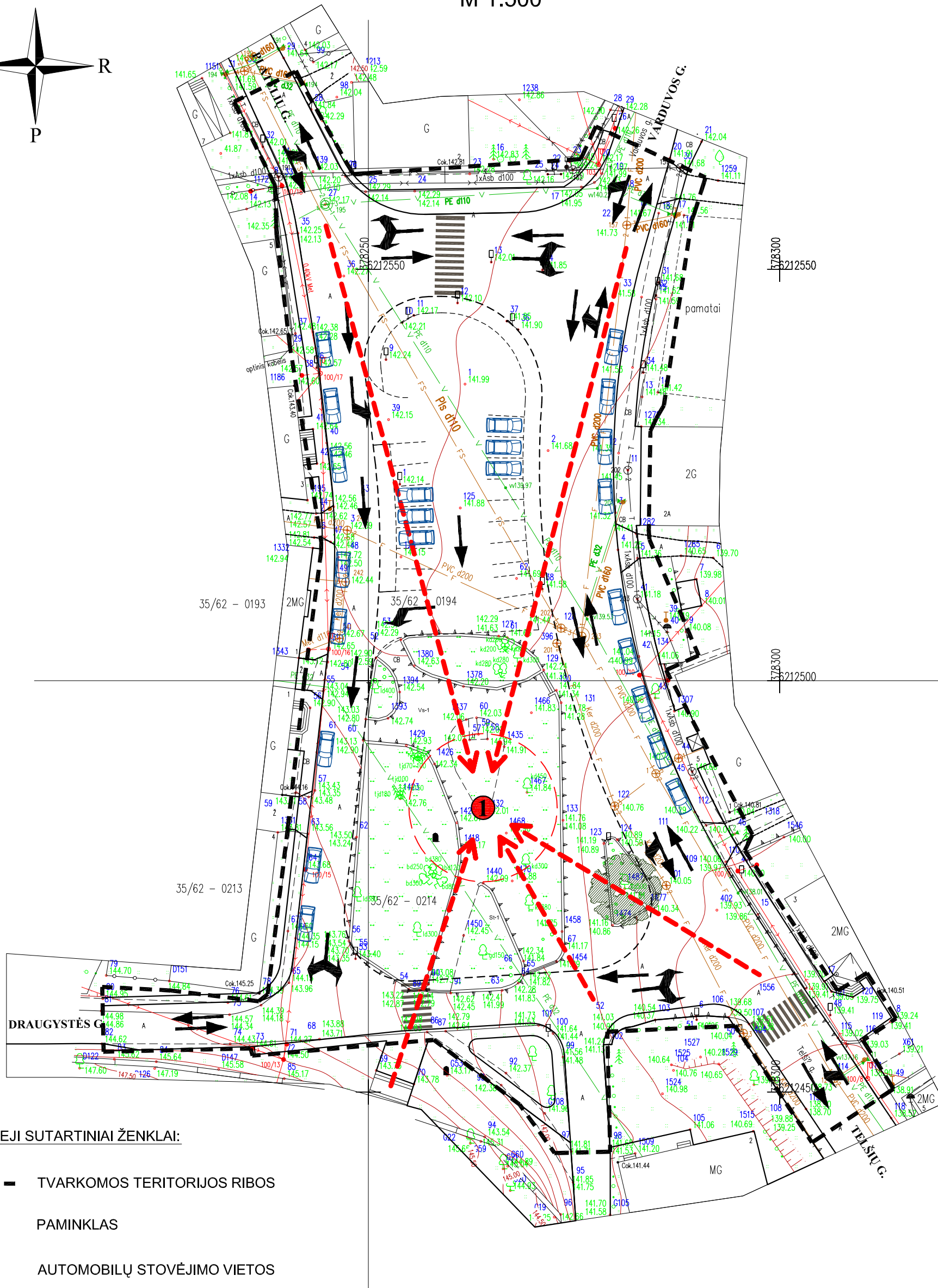
# EISMO IR VIZUALINIŲ RYŠIŲ SCHEMA.

M 1:500



178200  
212550

178300  
212550



## BENDRIEJI SUTARTINIAI ŽENKLAI:

--- TVARKOMOS TERITORIJOS RIBOS

ⓘ PAMINKLAS


🚗 AUTOMOBILIŲ STOVĖJIMO VIETOS

➔ TRANSPORTO EISMO KRYPTYS

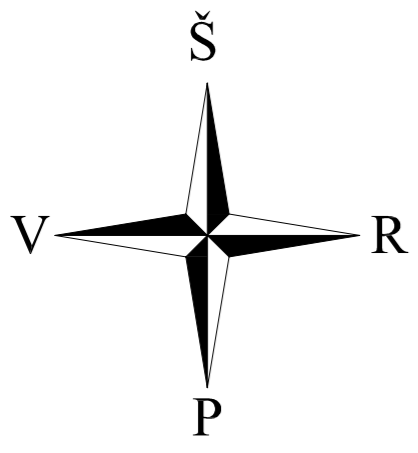
||||| PERĖJOS

➔ SVARBIAUSIOS PAMINKLO APŽVALGOS KRYPTYS

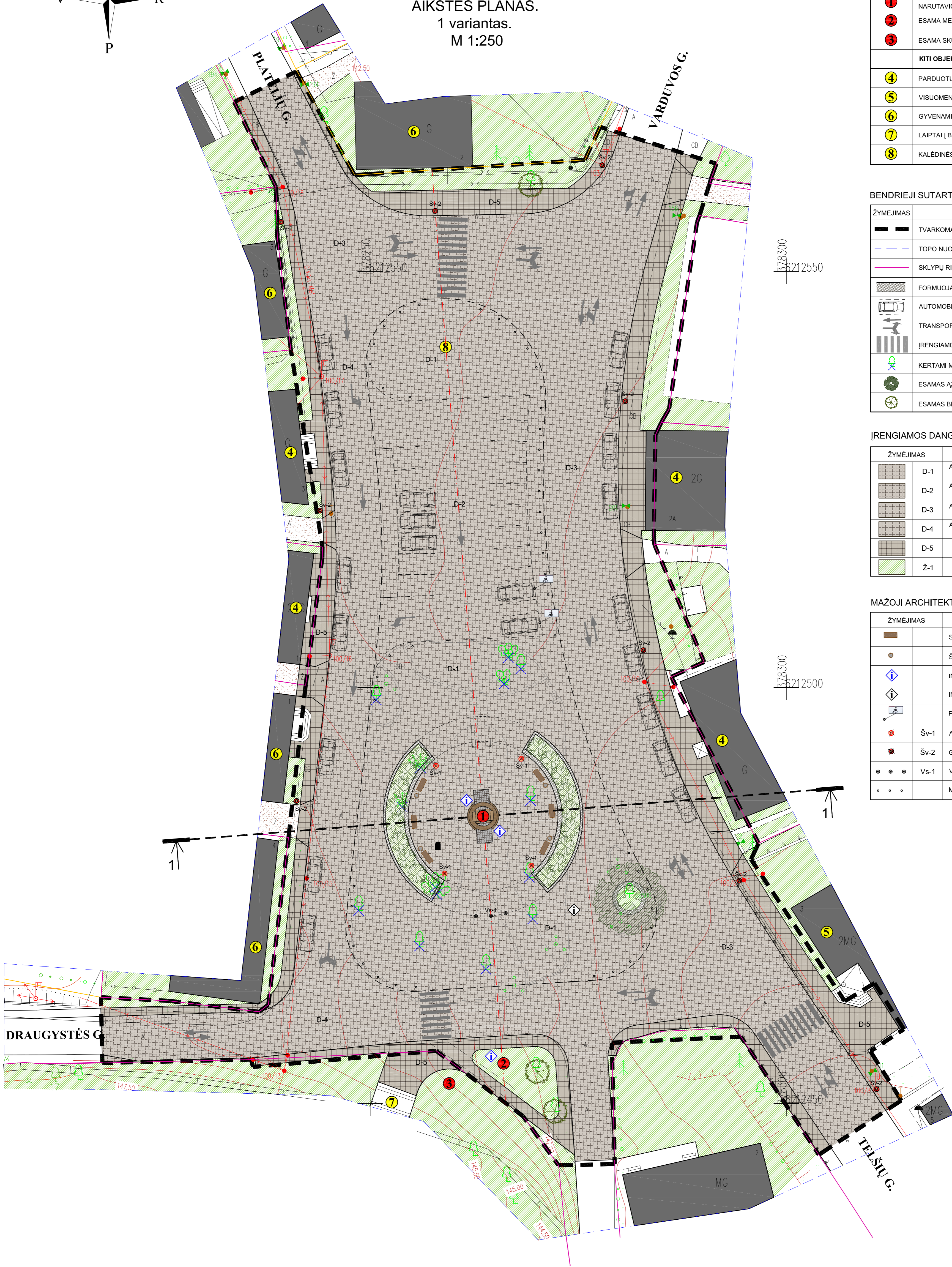
🌳 ESAMAS AŽUOLAS

 PROJEKTAVIMO IR RESTAURAVIMO INSTITUTAS				ALSĖDŽIŲ MIESTELIS (u.k.17070)	
A043, 2670	PV	Giedrė Miknevičienė		2017 02	Alsėdžių miestelio aikštės rekonstravimo, įprasminant Vasario 16-osios Nepriklausomybės Akto signatarų Jono Smilgevičiaus ir Stanislovo Narutavičiaus atminimą, projektiniai pasiūlymai
A976, 2672	PDV	Marija Nemunienė		2017 02	
	Architektė	D.Valivonytė-Baronienė		2017 02	
	Architektė	Renata Kalvaitytė		2017 02	
LT	Statytojas: Plungės rajono savivaldybės administracija			PRI.16-38-PD-03	EISMO IR VIZUALINIŲ RYŠIŲ SCHEMA. M 1:500
					Laida 0
					Lapas PD-03
					Lapų 1

Alsėdžių miestelio aikštės rekonstravimo, įprasminant Vasario 16-osios Nepriklausomybės Akto signatarų Jono Smilgevičiaus ir Stanislovo Narutavičiaus atminimą, projektiniai pasiūlymai



AIKŠTĖS PLANAS.  
1 variantas.  
M 1:250



ESAMI IR ĮRENGIAMI OBJEKTAI TVARKOMOJE TERITORIJOJE

ŽYMĖJIMAS	ELEMENTAS
<b>PAMINKLAI IR SKULPTŪROS</b>	
1	NEPRIKLAUSOMYBĖS AKTO SIGNATARŲ STANISLOVO NARUTAVIČIAUS IR JONO SMILGEVIČIAUS PAMINKLAS
2	ESAMA MEDINĖ SKULPTŪRA (PERKELIAMA Į AIKŠTĖS)
3	ESAMA SKULPTŪRA ŠVENTORIUJE
<b>KITI OBJEKTAI</b>	
4	PARDUOTUVĖS
5	VISUOMENINĖS PASKIRTIES PASTATAS
6	GYVENAMIEJI NAMAI
7	LAIPTAI Į BAŽNYČIĄ
8	KALĖDINĖS EGLUTĖS VIETA

BENDRIEJI SUTARTINIAI ŽENKLAI:

ŽYMĖJIMAS	ELEMENTAS
(thick dashed line)	TVARKOMA TERITORIJA
(dotted line)	TOPO NUOTRAUKOS RIBOS
(thin dashed line)	SKLŪPŲ RIBOS
(hatched area)	FORMUOJAMOS ATRAMINĖS SIENELĖS IŠ PJAUTO AKMENS
(car icon)	AUTOMOBILIŲ STOVĖJIMO VIETOS
(arrow icon)	TRANSPORTO EISMO KRYPTYS
(hatched area)	ĮRENGIAMOS PERĖJOS
(tree icon)	KERTAMI MEDŽIAI
(circle with tree icon)	ESAMOS AŽUOLAS
(circle with tree icon)	ESAMOS BERŽAS

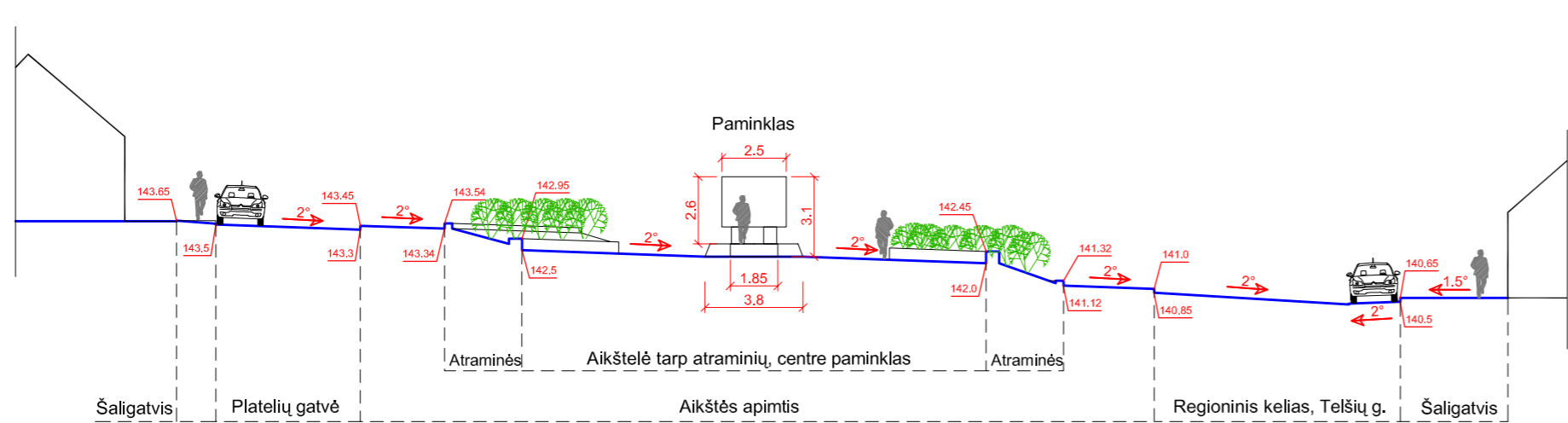
ĮRENGIAMOS DANGOS

ŽYMĖJIMAS	ELEMENTAS
(D-1 hatched)	D-1 AKMENS TRINKELIŲ DANGA - PĖSČIŲŲ (AIKŠTĖS) ZONA
(D-2 hatched)	D-2 AKMENS TRINKELIŲ DANGA - AUTOMOBILIŲ STOVĖJIMO VIETOS
(D-3 hatched)	D-3 AKMENS TRINKELIŲ DANGA - REGIONINIS KELIAS
(D-4 hatched)	D-4 AKMENS TRINKELIŲ DANGA - MIESTELIO GATVĖS
(D-5 hatched)	D-5 BETONINIŲ PLYTELIŲ DANGA - PĖSČIŲŲ TAKAI (šaligatviai)
(Z-1 hatched)	Z-1 - GAZONINĖ VEJA, ŽELDINIŲ ZONA

MAŽOJI ARCHITEKTŪRA, ŽENKLAI, ŠVIETUVAI

ŽYMĖJIMAS	ELEMENTAS
(square)	SUOLIUKAS
(circle)	ŠIUKŠLIADĖŽĖ
(square with arrow)	INFORMACINĖS LENTOS
(square with arrow)	INFORMACINĖS RODYKLĖS (krypties rodyklės ant 1 stovo)
(square with arrow)	PAPILDOMA LENTELĖ "NEIGALIEJI"
(square with arrow)	Šv-1 AIKŠTĖS ŠVIETUVAS
(square with arrow)	Šv-2 GATVĖS ŠVIETUVAS
(circle)	Vs-1 VĒLIAVŲ STIEBAI, 3 VNT.
(circle)	METALINIAI GATVIŲ ATITVARAI - STULPELAI

PJŪVIS 1-1



*Suderinta*  
Architektūros ir teritorijų planavimo specialistas  
2017-01-10  
Marius Galimaitis  
PRIFARMA TOPOGRAFIJA  
TEO LT AB  
Inžinierius  
Rami as Varnavičius  
SUDERINTA:  
Uždaroji akcinė bendrovė  
"PLUNGĖS VANDENYS"  
2017 m. 01 mėn. 22 d.  
Vyr. inžinierius  
Arvydas Jutkauskas

SUDERINTA  
B „Energijos skirstymo operatorius“  
2017-11-22  
Techninės dokumentacijos skyriaus inžinierius  
Vladas Sparys

Koordinatų sistema: LKS-1994 Aukštelių sistema: LAS07		UAB "VILNAUS TOPOGRAFIJA" el. paštas: topografija@iti.lt	
PAREIGOS	PAVARDĖ	PARAŠAS	
Direktorius	V. Augūnas		
Geodezininko kvalifikacijos pažymėjimo Nr.	1984-434	Objektas:	Alsėdžių miestelio centrinės dalies sutvarkymo detaliojo plano rengimas Plungės r. savivaldybėje
Geodezininkas	V. Augūnas	BREŽINYS	Inžinerinis topografinis planas
UŽSAKOVAS	Objekto Nr.	Mastelis	Lapų sk. / Nr.
UAB "PRI"	46-16T-7142	1: 500	1/1
		Data	2016-12-21
PROJEKTAVIMO IR RESTAURAVIMO INSTITUTAS		ALSĖDŽIŲ MIESTELIS (u.k.17070)	
A043, 2670	PV	Giedrė Miknevičienė	2017 02
A976, 2672	PDV	Marja Nemunienė	2017 02
	Architektė	D. Valiūnaitė-Baronienė	2017 02
	Architektė	Renata Kalvaitytė	2017 02
Statytojas:		Lapas	
Plungės rajono savivaldybės administracija		Lapų	
PRI.16-38-PP-SP-01		SP-01	
		1	

**VIZUALIZACIJOS.**  
**1 VARIANTAS**

