



OBJEKTAS *Daugiabučio gyvenamo namo, Vilnius, Nikolajaus Krainskio g. 12, statybos projektas.
PP. Neypatingas statinys.*

ADRESAS *Vilnius, Nikolajaus Krainskio g. 12*

STATYTOJAS

V. K.

OBJEKTO NR.

123/22-03-29-PP-MB-Tk

ETAPAS

PP

DALIS

Bendroji

PROJEKTUOTOJAS

MB "Tiesi kryptis", Direktorius K. Kozlovski

PVIPDV

R.Jarmalavičius A035

ARCHITEKTAS

K. Kozlovski MG 000255

***Daugiabučio gyvenamo namo Vilnius, Nikolajaus Krainskio g. 12, statybos projektas.
PP. Nesudėtingas statinys.***

Turinys

Nr.	Lapų sk.	pavadinimas
1	7	Projektinių pasiūlymų rengimo užduotis
2	1	BR
3	16	AR
4	4	ESAMŲ ŽELDINIŲ INVENTORIZACIJOS ATASKAITA
5	2	SP
6	11	AS
7		

Forma patvirtinta
 Vilniaus miesto
 savivaldybės
 administracijos direktoriaus
 2019 m. d. Lapkričio 27d.
 įsakymu Nr. 30-3052/19



VILNIAUS MIESTO SAVIVALDYBĖS ADMINISTRACIJA

PRITARIU
 Vyriausiasis miesto architektas

(parašas)
 20__m._____d.

PROJEKTINIŲ PASIŪLYMŲ RENGIMO UŽDUOTIS

20 m.
 Vilnius

1. Statinio projekto pavadinimas: Daugiabučio gyvenamojo namo Nikolajaus Krainskio g. 12, statybos projektas
2. Nustatomi žemės sklypo naudojimo reglamentai

2.1.	užstatymo tipas	Vadovautis 2019-04-16 Vilniaus miesto savivaldybės administracijos direktoriaus pavaduotojo įsakymu Nr. A30-780/19 patvirtinto Dėl apie 3,1 ha teritorijos prie Pergalės gatvės detaliojo plano (TPDR reg. Nr. T00083326) sprendiniais
2.2.	užstatymo tankis	
2.3.	užstatymo intensyvumas	
2.4.	aukštis (m) nuo statinių statybos zonos esamo žemės paviršiaus	
2.5.	maksimali absoliutinė altitudė (m)	
2.6.	aukštų skaičius (nuo–iki)	
2.7.	priklausomų želdynų plotas	
2.8.	automobilių stovėjimo vietų skaičius	Privalomas automobilių stovėjimo vietas projektuoti vadovaujantis STR 2.06.04:2014 „Gatvės ir vietinės reikšmės keliai. Bendrieji reikalavimai“ ir Vilniaus miesto savivaldybės tarybos patvirtintais sprendimais: 2017-12-20 sprendimu Nr. 1-1312 „Dėl Vilniaus miesto savivaldybės teritorijos suskirstymo į zonas pagal nustatytus automobilių stovėjimo vietų skaičiaus koeficientus schemas, kompensavimo už papildomai įrengtas automobilių stovėjimo vietas tvarkos aprašo ir sutarties formos tvirtinimo“ bei 2021-07-14 sprendimu Nr. 1-1083 „Dėl Vilniaus miesto savivaldybės teritorijos suskirstymo į zonas pagal nustatytus automobilių stovėjimo vietų skaičiaus koeficientus schemas tvirtinimo“. Vadovaujantis 2018-12-19 Vilniaus miesto tarybos sprendimu Nr. 1-1859 patvirtintu „Vilniaus miesto savivaldybės darnaus judumo planu“ ir skatinant judėjimą mieste alternatyviomis priemonėmis, rekomenduojama didinti dviračių stovėjimo vietų skaičių - mažiausiai 1 vieta 2-3 butams, ir mažiausiai

		10-iai proc. darbuotojų. Aikštelėse numatyti įrengti dviračių įkrovimui prieigas.
2.9.	esamų medžių įvertinimas, taksacija	<p>Prieš rengiant projektą, turi būti atlikta visų medžių, augančių teritorijoje ir už jos ribų (jei planuojami statiniai bei pastatai priartėja arčiau kaip 5 m atstumu iki medžių) inventorizacija su arboristiniu būklės vertinimu bei medžių vertės gamtinei aplinkai ir kraštovaizdžiui vertinimu bei išvados projektuotojams apie vertingąsias esamų želdinių savybes. Jeigu medžių nėra – pateikti apie tai informaciją.</p> <p>Želdiniai vertinami remiantis Želdynų ir želdinių inventorizavimo ir apskaitos taisyklėmis (Lietuvos Respublikos aplinkos ministro 2008 m. sausio 8 d. įsakymas Nr. D1-5 „Dėl Želdynų ir želdinių inventorizavimo ir apskaitos taisyklių patvirtinimo“). Grafinę ir tekstinę informaciją pateikti vadovaujantis patektu grafiniu/informaciniu medžių žymėjimo ir inventorizacijos lentelės pavyzdžiu „Grafinis / informacinis medžių žymėjimas plane ir inventorizacijos lentelės sudėtis“. Pateikiama želdinių vertinimo metodika, inventorizacijos kortelė, ir esamų želdinių planas.</p> <p>Numatant medžių (išskyrus invazinius augalus) kirtimą, taikomas adekvatus kompensavimas naujais želdiniais – kertamo medžio diametras kompensuojamas tokia pat sodinamų medžių diametru suma, papildomai numatoma galimybė kompensuoti krūmų masyvais, kur 1cm medžio kamieno diametro yra tolygus 2 m² krūmų masyvo plotui (jei sodinami 60-80 cm sodinukai, 2-4 vnt./m² tankiu, priklausomai nuo augalo rūšies).</p> <p>Identifikuotus vertingus želdinius siekti išsaugoti ir integruoti į sklypo sprendinius.</p>

3. Kiti reikalavimai

3.1.	architektūrinės išraiškos priemonės: medžiagiškumas, spalva, tūrio formos, proporcijos, mastelis	<p>Vadovautis LR Statybos įstatymo 5 straipsnio bei LR Architektūros įstatymo 11 straipsnio reikalavimais.</p> <p>Pastatas savo tūriu, fasado kompozicija privalo derėti prie konteksto, tačiau kartu turi būti šiuolaikiški savo urbanistiniu sprendimu, architektūrine raiška bei technologiniais sprendimais, papildyti ir praturtinti miestovaizdžio charakterį. Atsižvelgti ir reaguoti į aplinkinio užstatymo aukštumą, charakterį, proporcijas, mastelį; pastatų architektūrinė išraiška turi būti kontekstuali aplinkai. Užtikrinti natūralių, geriausia vietinių statybinių medžiagų – plytos, medis, betonas, metalas, stiklas, naudojimą; nurodyti fasadų apdailai parinktas medžiagas. Saugoti, neužgožti, neardyti ir architektūrinėmis priemonėmis pabrėžti susiformavusį kraštovaizdį – reljefą, želdynus ir želdinius.</p> <p>Formuojant naujų kvartalų urbanistinę struktūrą ar papildant esamus kvartalus naujais pastatais, diegiami užstatymo principai:</p> <ul style="list-style-type: none"> • pastatais, želdiniais ir gerbūvio elementais atskiriamos viešos (gatvių, aikščių, skverų,) erdvės
------	--	--

		<p>nuo privačių kiemo erdvių;</p> <ul style="list-style-type: none"> • pastatai statomi pagal gatvės erdvę formuojančias užstatymo linijas, pastatų elementai – į gatvės erdvę išsikišantys atramos neparemti erkeriai, balkonai, stogeliai formuoja gyvas ir dinamiškas gatvių perspektyvas; • kiemo erdvės formuojamos fiziniiais ar emociniais barjeriais kuriant konkrečiai bendruomenei priklausančių erdvių ribas su akcentuojamais patekimais, skatinant šias erdves naudojančios bendruomenės įsitraukimą į erdvės priežiūrą ir kontrolę. Socialinė infrastruktūra turi būti patogiai sujungta su pastatų įėjimais bei aplinkiniais pėsčiųjų takais.
3.2.	reikalavimai sklypo sutvarkymui ir apželdinimui	<p>Parengti profesionalius žemės sklypo sutvarkymo ir apželdinimo sprendinius. Rekomenduojama, kad šiuos sprendinius rengtų Aplinkos ministerijos atestuotas Želdynų projektų rengimo vadovas. Įvertinti kraštovaizdį, sklypo gamtinę situaciją, reljefą. Aiškinamajame rašte motyvuotai apibūdinti teritorijos sutvarkymo planinės ir erdvinės kompozicijos idėją. Formuoti kokybišką, gyvenamąją aplinką, saugų gyventojų naudojimui skirtą kiemą su želdynais. Sklype turi tilpti vaikų žaidimo aikštelė, elementari sporto aikštelė paaugliams ir vieta ramiam vyresnio amžiaus namo gyventojų poilsiui. Sprendiniais pagrįsti, kaip sklypo funkcinis zonavimas (žaidimų aikštelės, privačios ir viešosios erdvės, įėjimai ir t. t.) pagerins gyvenamosios aplinkos kokybę.</p> <p>Siekiant užtikrinti kuo aukštesnę ekosisteminę želdinių vertę, sklypo plano želdiniams taikomi šie prioritetai: išsaugomi esami medžiai ir želdinių masyvai, projektuojami medžiai (aukštaūgės rūšys), projektuojami medeliai (žemaūgės rūšys) ir krūmai bei žemę dengiantys krūmų masyvai, projektuojami žoliniai medingi augalai, tausojančio šienavimo pieva. Taip pat parenkamos aplinkai būdingos, vietinės šalies augalų rūšys. Žemiausią ekosisteminę vertę turinti veja ir svetimžemiai augalai projektuojami tik funkciškai tam pagrįstuose plotuose.</p> <p>Nauji projektuojami želdiniai ir medžiai turi būti pažymėti sutartiniais ženklais, kurie žymėjimu skiriasi nuo esamų paliekamų želdinių žymėjimo. Nurodyti projektuojamų želdinių ir medžių rūšis lietuvių ir lotynų kalbomis, sodinamų medžių skersmens, matuojamo 1,3 m aukštyje, apimtį (cm) ir diametrą (cm), sodinimo vietas, komponavimo būdus ir jų parinkimo motyvus.</p> <p>Jei medžiai projektuojami dangoje ar ant perdangų, užtikrinti technologines priemones jų kokybiškam augimui (netankinto grunto storis ant perdangos turi būti ne mažesnis kaip 0,8 m medžiui ir ne mažesnis kaip 0,4 m krūmui. Medžiams dangoje numatyti ne mažiau nei 6 m³ nesutankinto grunto šaknims (tam užtikrinti privaloma naudoti dirvožemio struktūrą ir aeraciją užtikrinančias technologijas).</p> <p>Aprašyti sklypo dangų medžiagiškumą, parinkimo</p>

		<p>motyvus.</p> <p>Pasiūlyti tvarius lietaus vandens surinkimo ir kitus tvarią aplinką formuojančius sprendinius panaudojant susiklosčiusios gamtinės situacijos potencialą. Priklausomųjų želdynų plotams nepriskiriami plotai: užstatymo; pravažiavimų, šaligatvių ir nuogrindų (įrenginių, skirtų vandens pašalinimui nuo statinių ir jų konstrukcijų); požeminių garažų antžeminės dalies, jei joje natūraliame grunte neauga medžiai ir krūmai; sporto aikštynų ir sporto aikštelių.</p> <p>Rekomenduotinas sąlyginis didžiausias nelaidžių dangų kiekis sklype 40 %.</p>
3.3.	konteksto sąlygojami reikalavimai	<p>Pastatų ir viešųjų erdvių sąrangos principai teritorijoje, pastatų išdėstymo sklype sprendiniai ir užstatymo rodikliai privalo atitikti urbanistinį kontekstą – teritorijoje susiklosčiusią ar tikslingai formuojamą užstatymo tipologiją ir jai būdingus užstatymo rodiklius: intensyvumą, tankį, aukštingumą, taip pat ne suardyti, bet tobulinti esamus funkcinis ryšius teritorijoje.</p> <p>Projektuojamas pastatas privalo atitikti STR 2.02.01:2004 „Gyvenamieji pastatai“ reikalavimus.</p> <p>Užtikrinti reikalavimus keliamus žmonėms su negalia (STR 2.03.01:2019 „Statinių prieinamumas“).</p> <p>Palei gatvės fasadus neleidžiamas antžeminių automobilių stovėjimo vietų įrengimas.</p> <p>Viešųjų erdvių judėjimo traktuose, šaligatviuose, pėsčiųjų ir dviračių takuose negali būti judėjimui kliudančių elementų – patekimams į patalpas reikalingų laiptų, pandusų, taip pat atramų, ženklavimo įrenginių ir pan.</p> <p>Įvertinti esamą gamtinę situaciją – sklypo reljefą; išsaugoti išraiškingos teritorijos reljefo formas, vengti didelių nukasimų.</p> <p>Projektiniuose pasiūlymuose turi būti pateikiami dokumentai dėl susisiekimo infrastruktūros įrengimo ir nurodoma, kokią susisiekimo ir inžinerinių tinklų infrastruktūrą planuojama įrengti, reikalinga statinio eksploatavimui.</p> <p>Nepažeisti trečiųjų asmenų interesų. Vadovaujantis STR 1.04.04:2017 „Statinio projektavimas, projekto ekspertizė“ 60 punktu, projektiniai pasiūlymai turi būti suderinti su Statybos įstatymo 14 straipsnio 1 dalies 13 ir 15 punktuose nurodytais asmenimis.</p> <p>Projektiniuose pasiūlymuose nurodyti atstumą nuo pastato iki žemės sklypo ribų. Neišlaikant norminių atstumų iki sklypo ribų, gauti tų sklypų savininkų sutikimus iki visuomenės informavimo apie numatomą statinių projektavimą procedūrų pradžios.</p> <p>Prašome koreguoti pateiktus projektuojamo pastato eskizo architektūrinius sprendinius, atsižvelgiant į projektinių pasiūlymų rengimo užduoties reikalavimus.</p>
3.4.	reikalavimai susisiekimo ir inžinerinių tinklų plėtrai	<p>Susisiekimo ir inžinerinių tinklų sprendiniai – pagal juos eksploatuojančių institucijų sąlygas; vadovautis detaliojo plano sprendiniais (TPDR reg. Nr. T00083326).</p>

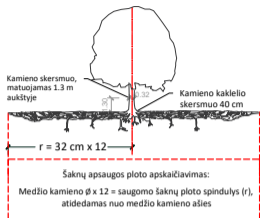
3.5.	kiti teritorijų planavimo dokumentuose nustatyti reikalavimai (bendruosiuose, specialiuosiuose planuose)	Vadovautis detaliojo plano sprendiniais (TPDR reg. Nr. T00083326); įvertinti Vilniaus miesto savivaldybės teritorijos bendrojo plano (TPDR reg. Nr. T00086338) sprendinius. Vadovautis Vilniaus miesto dviračių takų specialiojo plano (TPDR reg. Nr. T00072197) sprendiniais. Vadovautis Susisiekimo pėsčiomis projektų Vilniaus miesto savivaldybėje rengimo ir įgyvendinimo rekomendacijas (patvirt. Vilniaus miesto savivaldybės administracijos direktoriaus 2018-12-17 įsakymu Nr. 30-3844/18(2.1.1E-TD2).).
3.6.	su projekto įgyvendinimu susijusi būtina viešosios infrastruktūros plėtra	Nurodyti esamų ugdymo įstaigų lankymo galimybes susiejant jas su projektuojamų būstų skaičiumi. Išnagrinėti galimybę numatyti ugdymo įstaigas pirmuose pastatų aukštuose. Nagrinėti sklypo prieigų sutvarkymo poreikį.
3.7.	projektinių pasiūlymų vaizdinės informacijos parengimas	Vadovautis 2019 m. gruodžio 16 d. Vilniaus miesto savivaldybės administracijos direktoriaus įsakymu Nr. 30-3178/19 patvirtinto „Projektinių pasiūlymų ir techninio projekto įtraukimo į GIS duomenų bazę ir geoportalą „Vilnius 3D planas“ tvarkos aprašu“. Projektinių pasiūlymų sudėtis pagal STR1.04.04:2017 „Statinio projektavimas, projekto ekspertizė“ 13 priedo reikalavimus. Užtikrinti visuomenės informavimą pagal STR „Statinio projektavimas, projekto ekspertizė“ VIII skyriuje nustatytą tvarką; informacinis stendas turi būti pakankamo dydžio (ne mažiau kaip 0,5 kv. m), stende pateikiama statinių išdėstymo sklype su gretima urbanistine aplinka vizualizacija, nurodoma stendo įrengimo ir išmontavimo datos ir kita privaloma informacija. Patvirtinta projektinių pasiūlymų rengimo užduotis turi būti teikiama kaip projektinių pasiūlymų bylos sudėtinė dalis.

Karolina Mankienė, tel. 8 5 211 2433 el. paštas karolina.mankiene@vilnius.lt

Kristina Kiseliauskienė, mob. tel. +370 671 87 949 el. paštas kristina.kiseliauskiene@vilnius.lt

Lietuvos Respublikos viešojo administravimo įstatymo 14 straipsnis: asmuo turi teisę apskusti viešojo administravimo subjekto priimtą administracinį sprendimą arba veiksma (neveikimą), taip pat viešojo administravimo subjekto vilkinimą atlikti jo kompetencijai priskirtus šio įstatymo nustatyta tvarka tam pačiam viešojo administravimo subjektui arba aukštesniam pagal pavaldumą viešojo administravimo subjektui, arba kitų įstatymų, reglamentuojančių ginčų, kylančių iš administracinių teisinių santykių, nagrinėjimą, nustatyta tvarka išankstinio ginčų nagrinėjimo ne teismo tvarka institucijai, arba administraciniam teismui.

VILNIUS Grafinis/informacinis medžių žymėjimas plane ir medžių inventORIZACIJOS lentelės sudėtis



SVARBU:

- Gamtinėje medžio augimvietėje šaknų projekcija visuomet didesnė už lajos projekciją. Urbanizuotose teritorijose šaknų projekcija gali būti asimetriška ir mažesnė.
- Parėnkant projektinius sprendinius, būtina numatyti esamo šaknyso išsaugojimo priemones, nemažinant esamo šaknyso ploto. Mažinimo atveju - būtinas EAC arba ISA* arboristo vertinimas.
- Projektuojant dangas lajos projekcijos plote, dangų atitraukimas skaičiuojamas nuo kamieno kaklelio.

REIKALAVIMAI SAUGOMAM ŠAKNŲ PLOTUI:

- Saugomo šaknų ploto koregavimas galimas tik su EAC arba ISA* sertifikuoto arboristo priežiūra, kiekviena situacija vertinama individualiai.
 - Statinių ir pastatų projektavimas ir statybos darbai judinant gruntą galimi tik pagal arboristo rekomendacijas, naudojant patvirtintas, medžio gerovę išsaugančias technologijas.
 - Saugomame šaknų plote draudžiama kelti ar žeminti esamo grunto lygį daugiau nei 5 cm.
 - Kasimo darbai vykdomi tik su kvalifikuoto arboristo priežiūra, rankiniu būdu ar naudojant oro kastuvą.
 - Saugomame šaknų plote draudžiama sandėliuoti statybines medžiagas ir gruntą, įvažiuoti mechanizuotomis transporto priemonėmis ar jas ten statyti.
 - Saugomas šaknų plotas aptvertas apsaugine juosta, ne žemesne kaip 2 m. aukščiausia tvora su įspėjimais ženkliais. Tvora privalo likti visų darbų metu, net jei dalis darbų patenka į šią zoną.
- * EAC - Europos arboristinės tarybos (European Arboricultural Council (EAC)) sertifikatas – European Tree Worker (ETW), ISA - Tarptautinės arboristinės draugijos sertifikatas (International Society of Arboriculture (ISA))

Pastaba 1: Jei medžių šalinimas yra numatytas DP, pažymimas šių medžių šaknų saugojimo plotas plane bei kamieno kaklelio diametras.

Pastaba 2: Rengiant topo nuotrauką, atliekama medžių taksacija su tiksliu medžio kamieno ašies vieta.

Pastaba 3: Numatant medžių (išskyrus invazines rūšis) kirtimą, taikomas adekvatus kompensavimas naujais želdiniais - kertamo medžio diametras kompensuojamas tokia pat sodinamų medžių diametru suma, papildomai numatoma galimybė kompensuoti krūmų masyvais, kur 1 cm medžio kamieno diametro yra tolygus 2 m² krūmų masvyso plotui (jei sodinami 60-80 cm sodinukai, 2-4 vnt/m² tankiu, priklausomai nuo augalo rūšies ir situacijos).

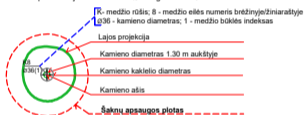
Pastaba 4: Saugomo gamtos objekto statusą turinčiam medžiui, šaknų apsaugos ploto spindulys (r) apskaičiuojamas kamieno Ø dauginant iš 15.

ŽELDINIŲ INVENTORIZACIJOS LENTELĖS PAVYZDYS

Nr. plane	Medžio rūšis lietuviškai	Medžio rūšis lotyniškai	Kamieno diametras cm 1.30 m aukštyje (cm)	Kamieno diametras ties kamieno kakleliu (cm)	Saugomo šaknų ploto spindulys (m)	Lajos projekcija nuo ašies S, R, P, V knyginimis (m)	Medžio būklės indeksas 1, 2, 3, 4, 5	Siūlomos/būtiniosios arboristinės/tvarkymo priemonės
1	2	3	4	5	6	7	8	9
8	Paprastasis klevas	Acer platanoides	32	40	3,84	3; 4,3; 5; 3,4	1	Formuojamasis genėjimas

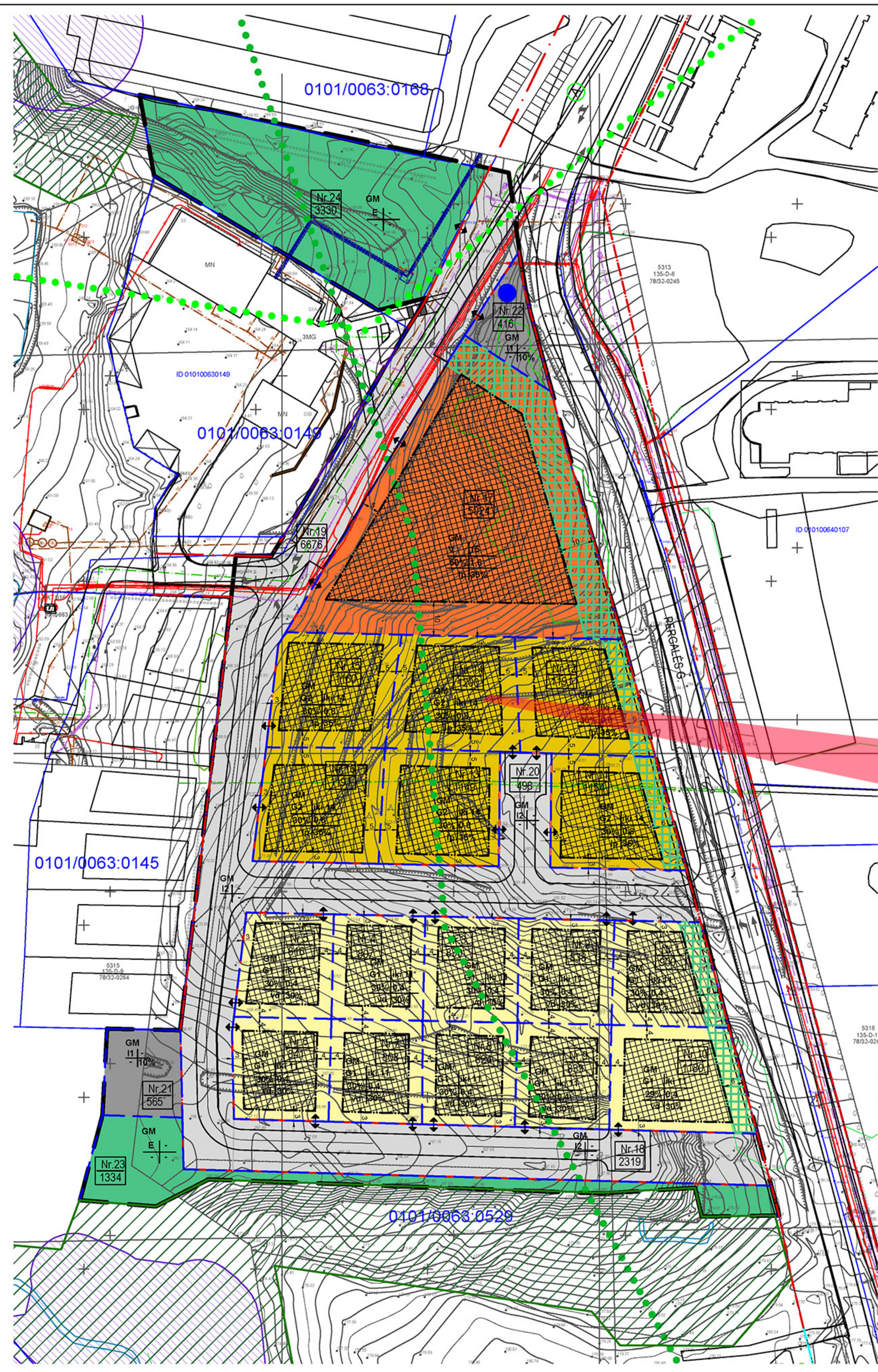
MEDŽIŲ LAJOS IR ŠAKNYNO PROJEKCIJOS ŽYMĖJIMAS BRĖŽINYJE

- Medžio būklės indekso ženklai
- GEROS BŪKLĖS MEDIS
Žymens spalva RGB - 23,181,44
 - VIDUTINĖ BŪKLĖS MEDIS
Žymens spalva RGB - 0,191,255
 - NEPATENKINAMOS BŪKLĖS MEDIS
Žymens spalva RGB - 147,39,143
 - BLOGOS BŪKLĖS MEDIS
Žymens spalva RGB - 99,100,102
 - ŠALINAMAS MEDIS
Žymens spalva RGB - 205,32,39
 - SAUGOMO GAMTOS OBJEKTO STATUSĄ TURINTIS MEDIS
Žymens spalva RGB - 176,108,59
- Šaknų apsaugos ploto spindulys senoliams medžiams apskaičiuojamas kamieno Ø dauginant iš 15



DETALŪS METADUOMENYS

Dokumento sudarytojas (-ai)	Vilniaus miesto savivaldybė 188710061, Konstitucijos pr. 3, LT-09601, Vilnius
Dokumento pavadinimas (antraštė)	DĖL PROJEKTINIO PASIŪLYMO RENGIMO UŽDUOTIES PATVIRTINIMO NIKOLAJAUS KRAINSKIO G. 12
Dokumento registracijos data ir numeris	2022-04-06 Nr. A659-131/22(3.3.2.26E-MPA)
Dokumento gavimo data ir dokumento gavimo registracijos numeris	–
Dokumento specifikacijos identifikavimo žymuo	ADOC-V1.0
Parašo paskirtis	Pasirašymas
Parašą sukūrusio asmens vardas, pavardė ir pareigos	Benius Bučelis, Laikiniai vykdamasis vyriausiojo miesto architekto funkcijas, Administracijos direktorius
Sertifikatas išduotas	BENIUS BUČELIS LT
Parašo sukūrimo data ir laikas	2022-04-06 13:22:13 (GMT+03:00)
Parašo formatas	XAdES-T
Laiko žymoje nurodytas laikas	2022-04-06 13:22:26 (GMT+03:00)
Informacija apie sertifikavimo paslaugų teikėją	EID-SK 2016, AS Sertifitseerimiskeskus EE
Sertifikato galiojimo laikas	2019-08-24 13:56:25 – 2024-08-22 23:59:59
Informacija apie būdus, naudotus metaduomenų vientisumui užtikrinti	"Registravimas" paskirties metaduomenų vientisumas užtikrintas naudojant "RCSC IssuingCA, VI Registru centras - i.k. 124110246 LT" išduotą sertifikatą "Dokumentų valdymo sistema Avilys, Vilniaus miesto savivaldybės administracija, į.k. 188710061 LT", sertifikatas galioja nuo 2021-12-20 09:38:49 iki 2024-12-19 09:38:49
Pagrindinio dokumento priedų skaičius	1
Pagrindinio dokumento priedamų dokumentų skaičius	–
Priedamo dokumento sudarytojas (-ai)	–
Priedamo dokumento pavadinimas (antraštė)	–
Priedamo dokumento registracijos data ir numeris	–
Programinės įrangos, kuria naudojantis sudarytas elektroninis dokumentas, pavadinimas	Dokumentų valdymo sistema „Avilys“, versija 3.5.60
Informacija apie elektroninio dokumento ir elektroninio (-ių) parašo (-ų) tikrinimą (tikrinimo data)	Atitinka specifikacijos keliamus reikalavimus. Visi dokumente esantys elektroniniai parašai galioja (2022-04-06 13:23:00)
Paieškos nuoroda	–
Papildomi metaduomenys	Nuorašą suformavo 2022-04-06 13:23:00 Dokumentų valdymo sistema „Avilys“



TERITORIJOS NAUDOJIMO REGLAMENTŲ APRAŠOMOJI LENTELĖ

Teritorijos (jos dalies) Nr.	Sklypo (jo dalies) Nr.	Sklypo (jo dalies) plotas kv.m	Privalomieji teritorijos naudojimo reglamentai										Papildomi teritorijos naudojimo reglamentai			
			Teritorijos naudojimo tipas	Žemės naudojimo paskirtis	Žemės naudojimo būdai	Leistinas pastatų aukštis		Užstatymo tankis %	Užstatymo intensyvumas	Užstatymo tipas	Galimi žemės sklypų dydžiai		Priklausomųjų želdynų ir želdynų teritorijų dalys, %	Pastatų aukštų skaičius	Statinių paskirtys	Kiti reglamentai
						Nuo žemės paviršiaus, m	Altitude, m				Mažiausi kv.m	Didžiausi kv.m				
1.	1.	900	GM	KT	G1	iki 11	193	30	0,4	vd	-	-	30	3	*Spec. sąlygos pagal LRV Nr.343 p.XXVII	
	2.	838	GM	KT	G1	iki 11	190	30	0,4	vd	-	-	30	3		
	3.	830	GM	KT	G1	iki 11	188	30	0,4	vd	-	-	30	3		
	4.	807	GM	KT	G1	iki 11	186	30	0,4	vd	-	-	30	3		
	5.	816	GM	KT	G1	iki 11	184	30	0,4	vd	-	-	30	3		
	6.	841	GM	KT	G1	iki 11	180	30	0,4	vd	-	-	30	3		
	7.	808	GM	KT	G1	iki 11	181	30	0,4	vd	-	-	30	3		
	8.	824	GM	KT	G1	iki 11	183	30	0,4	vd	-	-	30	3		
	9.	833	GM	KT	G1	iki 11	185	30	0,4	vd	-	-	30	3		
	10.	1080	GM	KT	G1	iki 11	189	29	0,4	vd	-	-	30	3	*Spec. sąlygos pagal LRV Nr.343 p.XXVII	
2.	11.	1154	GM	KT	G2	iki 14	199	30	0,8	lp	-	-	35	iki 4	*Spec. sąlygos pagal LRV Nr.343 p.XXVII	
	12.	1191	GM	KT	G2	iki 14	199	30	0,8	lp	-	-	35	iki 4		
	13.	1149	GM	KT	G2	iki 14	196	30	0,8	lp	-	-	35	iki 4		
	14.	1200	GM	KT	G2	iki 14	196	30	0,8	lp	-	-	35	iki 4		
	15.	1160	GM	KT	G2	iki 14	196	30	0,8	lp	-	-	35	iki 4		
	16.	1191	GM	KT	G2	iki 14	191	30	0,8	lp	-	-	35	iki 4		
3.	17.	5024	GM	KT	V	15	195	50	1,6	lp	-	-	35	4	Poliklinika *Spec. sąlygos pagal LRV Nr.343 p.XXVII	
4.	18.	2319	GM	KT	I2	-	-	-	-	-	-	-	-	-		
	19.	6676	GM	KT	I2	-	-	-	-	-	-	-	-	-		
	20.	498	GM	KT	I1	-	-	-	-	-	-	-	-	-		
	21.	565	GM	KT	I1	-	-	-	-	-	-	-	-	-		
	22.	416	GM	KT	I1	-	-	-	-	-	-	-	-	-	Antrinių žaliavų surinkimo aikštelė	
	23.	1334	GM	KT	E	-	-	-	-	-	-	-	-	-	Vietinis želdynas	
5.	24.	3330	GM	KT	E	-	-	-	-	-	-	-	-	Vietinis želdynas		

PASTABOS: Sklypai nedalomi.
 * Sklypams taikomi preliminarūs apribojimai pagal LR vyriausybės nutarimo Nr.343 dėl specialiųjų žemės ir miško naudojimo sąlygų XXVII(Saugotini želdiniai(medžiai ir krūmai), augantys ne miškų ūkio žemėje)punktų reikalavimus. Sklypų duomenų nustatymo stadijoje spec. sąlygas nustatyti tik pakartotinai įvertinus želdinių būklę.

SUTARTINIAI ŽENKLAI

- Esamos sklypų ribos
- Naujos sklypų ribos
- Detaliojo plano galiojimo riba
- Gatvės raudonoji linija
- Važiuojamoji dalis
- Statybos riba
- Statybos zona
- Rekomenduojama priklausomųjų želdynų vieta
- Valstybiniai miškai
- Paviršinių vandens telkinių pakrantės apsaugos juosta / zona
- Nacionalinio migracijos koridoriaus riba
- Lokalinio migracijos koridoriaus riba
- n - sklypo numeris
m - sklypo plotas kv.m.
- Rekomenduojamos įvažiavimų vietos
- Rekomenduojama antrinių atliekų surinkimo aikštelė
- Numatoma visuomeninio transporto stotelė
- G2 Daugiabučių gyvenamųjų pastatų ir bendrabučių teritorijos
- G1 Vienbučių ir dvibučių gyvenamųjų pastatų teritorijos
- E Atskirųjų želdynų teritorijos
- I1 Susisiekimo ir inžinerinių komunikacijų aptarnavimo objektų teritorijos
- I2 Susisiekimo ir inžinerinių tinklų koridorių teritorijos
- V Visuomeninės paskirties teritorijos

TERITORIJOS NAUDOJIMO REGLAMENTAI

- T - Konkrečius teritorijos naudojimo tipas;
 1 - galimi žemės naudojimo būdai;
 2 - leistinas pastatų aukštis metrais;
 3 - leistinas žemės sklypo užstatymo tankis;
 4 - leistinas žemės sklypo užstatymo intensyvumas;
 a - užstatymo tipas;
 b - privalomųjų želdynų norma;

Sj „Vilniaus planas“
 Geografinių informacinių sistemų poskyris
 Acta Maželė
 2018.10.04
 5703

Objektas

Vilniaus planas
 Vilniaus miesto savivaldybės administracijos direktoriaus įsakymu

ESAMOS INŽINERINIS KOMUNIKACIJOS SUTIKSLINTOS:

1. AB „Energijos skirstymo operatorius“	2018.10.04	1.000	1/1
2. AB „Vilniaus šilumos tinklai“	2018.10.04	1.000	1/1
3. Tella Lietuva, AB	2018.10.04	1.000	1/1
4. UAB „Vilniaus g. apšvietimo tinklai“	2018.10.04	1.000	1/1
5. AB „Energijos skirstymo operatorius“	2018.10.04	1.000	1/1
6. UAB „VVT“	2018.10.04	1.000	1/1
7. AB „LTGRID“	2018.10.04	1.000	1/1
8. UAB „Saudar“	2018.10.04	1.000	1/1
9. AB „Energijos skirstymo operatorius“	2018.10.04	1.000	1/1
10. UAB „VVT“	2018.10.04	1.000	1/1

KVAL. PATV. DOK. NR.	VILNIAUS PLANAS	Statinio projekto pavadinimas	APIE 3.1 HA TERITORIJOS PRIE PERGALĖS GATVĖS DETALUSIS PLANAS
A897	Projekto vadovė	Sigita Dagelienė	2018
LT	Statytojas ir (arba) užsakovas	Vilniaus miesto savivaldybės administracijos direktorius	Dokumento žymuo
			VP14-26
			Lapas
			Lapų
			1
			1



**VILNIAUS MIESTO SAVIVALDYBĖS
ADMINISTRACIJOS DIREKTORIAUS PAVADUOTOJAS**

**ĮSAKYMAS
DĖL APIE 3,1 HA TERITORIJOS PRIE PERGALĖS GATVĖS DETALIOJO PLANO
TVIRTINIMO**

2019 m. balandžio d. Nr. A30-
Vilnius

Vadovaudamasi Lietuvos Respublikos teritorijų planavimo įstatymu, Lietuvos Respublikos aplinkos ministro 2014 m. sausio 2 d. įsakymu Nr. D1-8 „Dėl Kompleksinio teritorijų planavimo dokumentų rengimo taisyklių patvirtinimo“ patvirtintomis Kompleksinio teritorijų planavimo dokumentų rengimo taisyklėmis ir Vilniaus miesto savivaldybės administracijos direktoriaus 2017 m. lapkričio 30 d. įsakymo Nr. 40-594 „Dėl Vilniaus miesto savivaldybės administracijos direktoriaus pavaduotojos Danutos Narbut įgaliojimų“ 1.1.8 papunkčiu ir atsižvelgdama į Valstybinės teritorijų planavimo ir statybos inspekcijos prie Aplinkos ministerijos 2019 m. balandžio 10 d. teritorijų planavimo dokumento patikrinimo aktą Nr. REG102174:

1. T v i r t i n u apie 3,1 (trijų ir vienos dešimtosios) ha teritorijos prie Pergalės gatvės, Naujosios Vilnios seniūnijoje, detalų planą ir jo sprendinius. (Lietuvos Respublikos teritorijų planavimo dokumentų rengimo ir teritorijų planavimo proceso valstybinės priežiūros informacinėje sistemoje (TPDRIS) teritorijų planavimo dokumentas (TPD) Nr. K-VT-13-16-201). Pagrindinis brėžinys pridedamas.

2. N u s t a t a u, kad planavimo organizatorius patvirtintą detalų planą nustatyta tvarka per 5 darbo dienas turi pateikti įregistruoti Lietuvos Respublikos teritorijų planavimo dokumentų registre.

Administracijos direktoriaus pavaduotoja

Danuta Narbut

Daugiabučio gyvenamo namo, Vilnius,, Nikolajaus Krainskio g. 12, statybos projektas.
PP. Neypatingas statinys.

STR 1.04.04:2017 „Statinio projektavimas, projekto ekspertizė“ 5 priedas

BENDRIEJI STATINIŲ RODIKLIAI

Šiame priede nurodomi žemės sklypo ir statinių (techniniai ir paskirties) rodikliai bendruoju atveju. Projekte nurodomi konkretaus sklypo ir konkretaus statinio bendrieji rodikliai. Bendrieji statinio rodikliai lentelėje ar kita forma nurodomi projekto bendrojoje dalyje.

Pavadinimas	Mato vienetas	Kiekis	Pastabos
I SKYRIUS . SKLYPAS			
1. sklypo plotas	ha (m2)	0.1200 (1200 m2)	
2. sklypo užstatymo intensyvumas	-	0.8	
3. sklypo užstatymo tankis	-(%)	30	
- Apželdinta sklypo dalis (...)	-(%)	(35 %)	
II SKYRIUS . PASTATAI			
1. Pastato paskirties rodikliai (gamybos, kitos planuojamos ūkinės veiklos, paslaugų apimtis, butų, vietų, lovų, bendras ir aptarnaujamų žmonių skaičius, kiti rodikliai).			Gyvenamoji- butų
2. Pastato bendrasis plotas.*	m2	1130.75	
2.0. Pastato bendrasis plotas (be rūšio).*m2		906.40	
2.1. pastato pagrindinis plotas.*	m2	-	
2.2. pastato pagalbinis plotas.*	m2	-	
2.3. pastato gyvenamasis plotas.*	m2	906.40	
2.4. Pastato naudingasis plotas. *	m2	906.40	
2.5. Pastato tūris.*	m ³	4350	
2.6. Pastato tūris., be rūšio*	m ³	3410	
2.7. Pastato tūris., rūšio*	m ³	940	
2.8. Aukštų skaičius.*	vnt.	4	
2.9. Pastato aukštis. *	m	14.00	
2.10. pastato Absoliuti altitudė	m	195.00	
2.11. Butų skaičius (gyvenamajame name), iš jų:		7	
2.12. 1 kambario	vnt.	-	
2.13. 2 ir daugiau kambarių	vnt.	7	
2.14. Energinio naudingumo klasė		A++	
2.15. Pastato (patalpų) akustinio komforto sąlygų klasė		C	
2.16. Statinio atsparumo ugniai laipsnis		II	
2.17. Kiti papildomi pastato rodikliai		8 automobilių statymo vietos (6 požeminėje aikštelėje)	

IV skyrius Inžineriniai tinkai

(Nurodomas kiekvienos paskirties inžinerinių tinklų pavadinimas ir rodikliai)

...

PV/PDV.: R.Jarmalavičius A035

Arch. : K.Kozlovski .. MG 000255

Statytojas: V. K.

Daugiabučio gyvenamo namo, Vilnius, Nikolajaus Krainskio g. 12, statybos projektas.
Neypatingas statinys. PP.

AIŠKINAMASIS RAŠTAS

1.1. PROJEKTINIŲ PASIŪLYMŲ RENGIMO TIKSLAS

- išreikšti statytojo sumanyto projektuoti statinio architektūros ir kitų pagrindinių sprendinių idėją ir informuoti visuomenę apie visuomenei svarbaus statinio numatomą projektavimą;
- specialiesiems reikalavimams (specialiesiems architektūros, saugomos teritorijos tvarkymo *ir apsaugos ir paveldosaugos*) nustatyti.

1.2. Bendrieji duomenys

Objekto adresas Nikolajaus Krainskio g. 12, Vilnius, (Unikalus nr. 4400-5473-4686. Kadastro vietovės pav. 0101/0063:626).

Sklypo plotas 0.1200 ha (1200m²).

Daikto pagrindinė naudojimo paskirtis: kita. Žemės sklypo naudojimo būdas: daugiabučių gyvenamųjų pastatų ir bendrabučių teritorijos.

Servitutų sklype nėra.

Teritorijos, kuriose taikomos specialiosios žemės naudojimo sąlygos: Aerodromo apsaugos zonos / 1200 m².

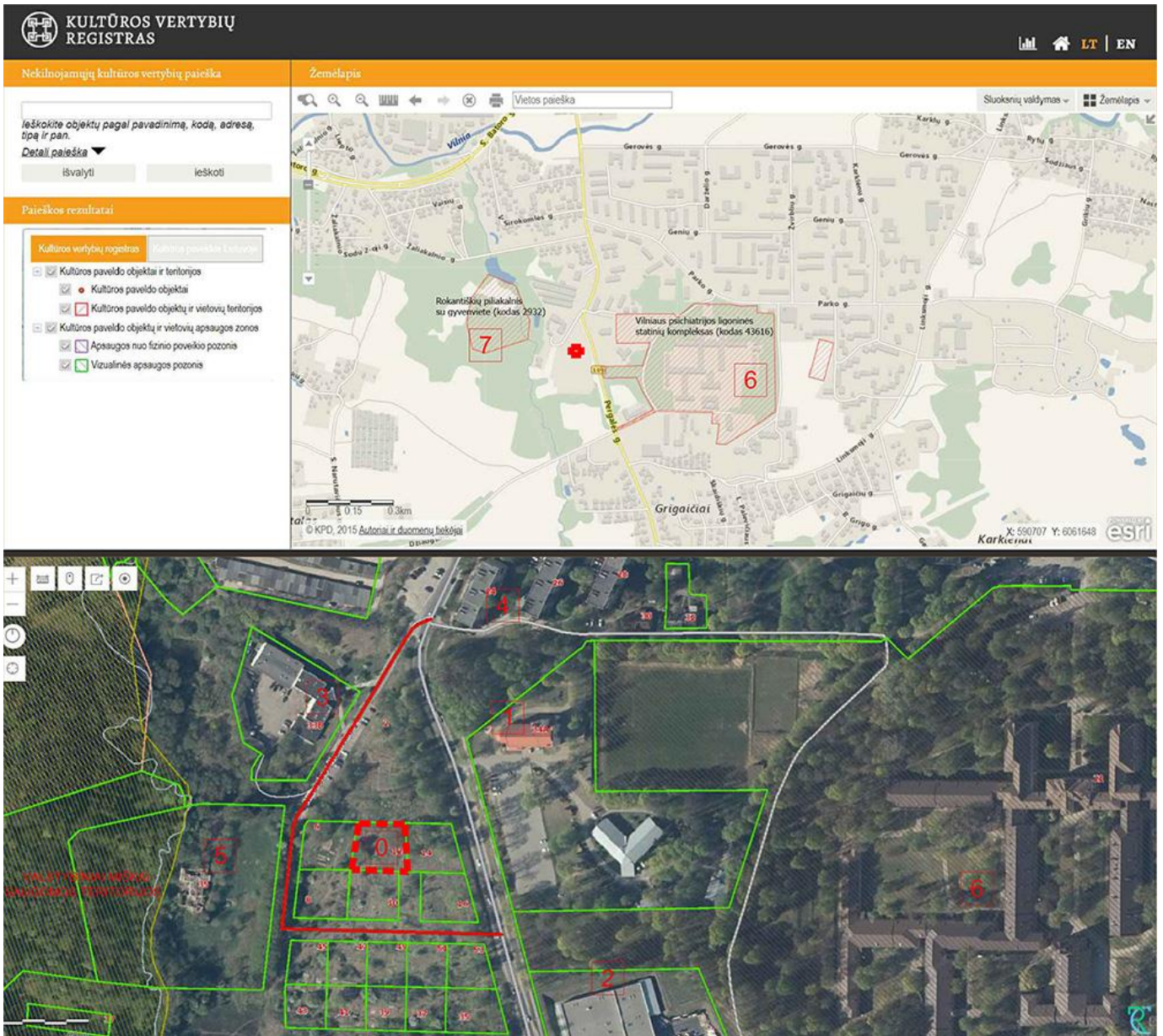
1.3. Informacija apie numatomą pastatą

Statybos rūšis: Nauja statyba

Statinių paskirtys: Daugiabutis gyvenamasis namas, inžineriniai statiniai (nauja statyba), inžineriniai tinklai (nauja statyba, rekonstravimas)

Statinio kategorija: Neypatingas (projektuojamas daugiabutis gyvenamasis namas), nesudėtingi (inžineriniai statiniai, inžineriniai tinklai).

1.4. Sklypas. Situacijos analizė.



Eksplikacija:

0. Nagrinėjamas sklypas

Nagrinėjamas sklypas, Nikolajaus Krainskio g. 12, tarp kitų, suformuotų detalioju planu „Apie 3.1 ha teritorijos prie Pergalės gatvės Detalusis planas“. Besiribojančiuose sklypuose nėra užstatymo. Iš rytinės, vakarines, pietinės pusės ribojasi su tokios pat paskirties daugiabučių sklypais, piečiau už pravažiavimo- vienbučių- dvibučių sklypai, šiaurinėje pusėje ribojasi su visuomeninės paskirties sklypu numatytu poliklinikai, dar šiauriausisiekimo ir inžinerinių komunikacijų aptarnavimo objektų teritorijos sklypas- numatytas antrinių žaliavų surinkimo aikštelei.

Esamas užstatymas, artimiausiose teritorijose, dominuoja laisvo užstatymo (taškinis). Susisiekimas esama Pergalės gatve, nuo sankryžos su ja- Nikolajaus Krainskio g., toliau formuojama Nikolajaus Krainskio g. Sklype nėra inžinerinių tinklų. Sklype reljefo perkritimas šiaurinėje, vakarinėje pusėje- 3- 5 m. Sklype nėra esamų jaunų ar brandžių medžių.

Statybos teritorijoje nekilnojamųjų kultūros vertybių (NKV) nėra ir projektuojami statiniai nepatenka į nekilnojamųjų kultūros vertybių apsaugos zonas.

1. Naujosios Vilnios Šv. Mergelės Marijos Taikos Karalienės bažnyčia (Pergalės g. 34A, Vilnius),
Seniūnija: Naujosios Vilnios

Švč. Mergelės Marijos Taikos Karalienės bažnyčia – bažnyčia, stovinti Vilniaus rytuose, Naujojoje Vilnioje, prie Naujosios Vilnios stadiono. Priklauso Naujosios Vilnios dekanatui, Vilniaus arkivyskupijai. Šventosios Mišios vyksta lietuvių ir lenkų kalba. Bažnyčioje įrengtos rožinio slėpinių stotelės.
Atidaryta: 1938 m.
Pastatyta: 2002 m



2. Parduotuvė (Pergalės g. 36, Vilniaus m), Seniūnija: Naujosios Vilnios
MOKI VEŽI, UAB MAKVEŽA parduotuvė



3. Administracinis pastatas (Pergalės gatvė 33B, Vilnius), Seniūnija: Naujosios Vilnios
Pastatymo metai: 1984 (prieš 38 metus)
Tipas: Negyvenamasis pastatas
Paskirtis: Administracinė
Aukštų skaičius: 3



4. Daugiabučiai, Pergalės gatvė 24, ir kt.... Seniūnija: Naujosios Vilnios
Pastatymo metai: 1971 (prieš 51 metus)
Kategorija: Daugiabutis gyvenamasis namas
Tipas: Gyvenamasis pastatas
Paskirtis: Gyvenamoji (daugiabutis)
Aukštų skaičius: 5 (penkiaaukštis)
Butų skaičius: 41
Sienos: plytos



5. Administracinis pastatas (Pergalės gatvė 35, Vilnius), Seniūnija: Naujosios Vilnios
Tipas: Negyvenamasis pastatas
Paskirtis: Administracinė
Aukštų skaičius: 2

6. Ligoninė (Parko gatvė 21, Vilnius), Seniūnija: Naujosios Vilnios
Vilniaus psichiatrijos ligoninės statinių kompleksas (kodas 43616)

- Unikalus objekto kodas 43616
- Pilnas pavadinimas- Vilniaus psichiatrijos ligoninės statinių kompleksas
- Adresas- Vilniaus miesto sav., Vilniaus m., Parko g. 21
- Įregistravimo registre data- 2018-12-21
- Statusas- **Registrinis**
- Objekto reikšmingumo lygmuo yra- Vietinis
- Rūšis- Nekilnojamas
- Vertybė pagal sandarą- Kompleksas
- Amžius- 1902 m.



7. **Rokantiškių piliakalnis su gyvenvieta**

Rokantiškių piliakalnis su gyvenvieta (kodas 2932)

- Unikalus objekto kodas- 2932
- Pilnas pavadinimas- Rokantiškių piliakalnis su gyvenvieta
- Adresas- Vilniaus miesto sav., Vilniaus m.,
- Įregistravimo registre data- 1992-09-22
- Statusas- Valstybės saugomas
- Objekto reikšmingumo lygmuo yra- Nacionalinis
- Rūšis- Nekilnojamas
- Vertybė pagal sandarą- Kompleksas
- Seni kodai
 - Nr. naujai išaiškinamųjų sąraše: 975
 - Kodas registre iki 2005.04.19: A10K
 - Nr. laikinosios apskaitos sąraše: 413/62
- Kompleksą sudaro
 - 1. Rokantiškių piliakalnio su gyvenvieta piliakalnis (17323);
 - 2. Rokantiškių piliakalnio su gyvenvieta gyvenvietė (17324);
- Teritorijos
 - KVR objektas: 44642.00 kv. m
- Vertingųjų savybių pobūdis
 - Archeologinis (lemiantis reikšmingumą);
 - Kraštovaizdžio;

1.5. Bendrojo plano reglamentai

Bendrojo plano rajonų ribos

Pavadinimas- Žaliakalnis

Mikrorajono ID- 86

Kvartalo numeris- ŽLK-1

Funkcinės zonos numeris TP dokumente- ŽLK-1-13

Funkcinės zonos tipas- Vidutinio užstatymo intensyvumo zona

Teritorijos naudojimo tipas- GV;GG;GM;PA;SI

Pagrindinė žemės naudojimo paskirtis- KT

Žemės naudojimo būdas- G1;G2;K;V;R;B;I2;E

Funkcinės zonos plotas, ha- 7054

Vyraujantis („foninis“) pastatų aukštis (aukštų skaičius)-

Didžiausias leistinas pastatų aukštų skaičius- 4

Didžiausias leistinas pastatų aukštis (metrai) nuo žemės paviršiaus- 14

Užstatymo tipas- mv

Didžiausias leistinas sklypo užstatymo intensyvumas- 0.8

Didžiausias leistinas sklypo užstatymo tankis- 40

Minimalus sklypo dydis naujai statybai- 200

Maksimalus būstų skaičius sklype- 0

Sąlyginis didžiausias nelaidžių dangų kiekis sklype (%)- 40

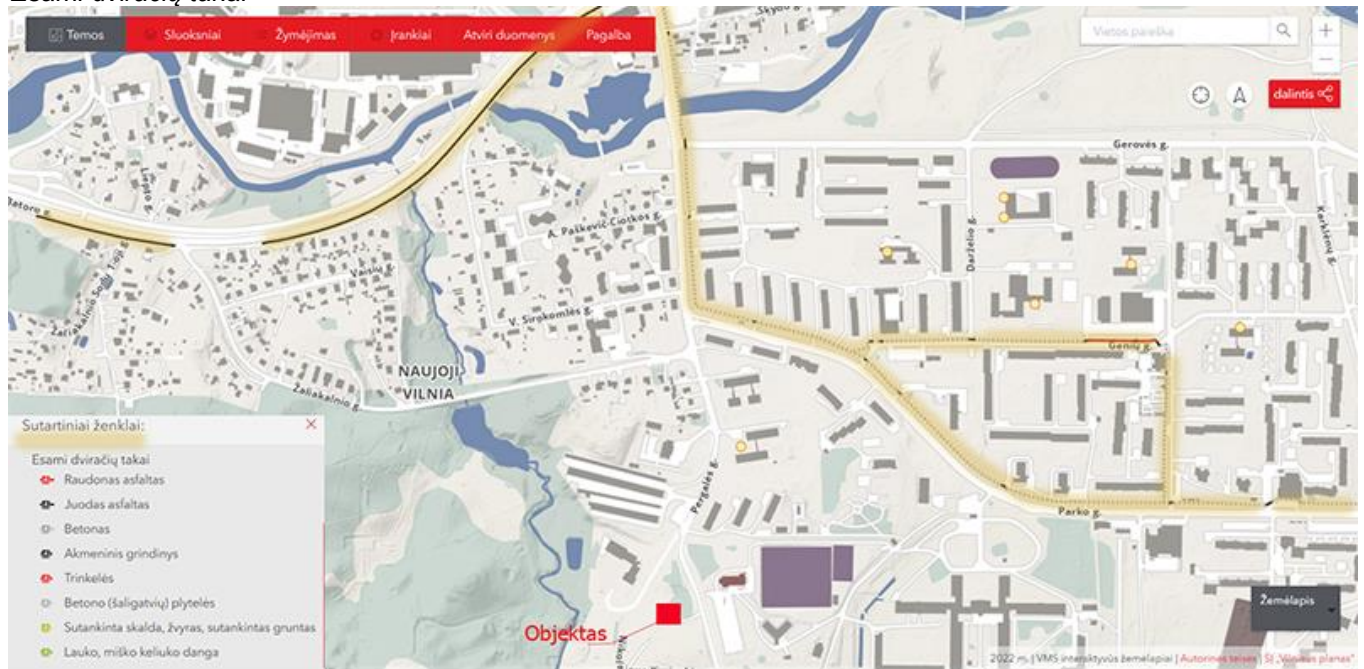
Didžiausias galimas vieno mažmeninės prekybos objekto bendras plotas (m²)- 500

Tekstinio reglamento Nr.- 01;02;03;05;32;33;36

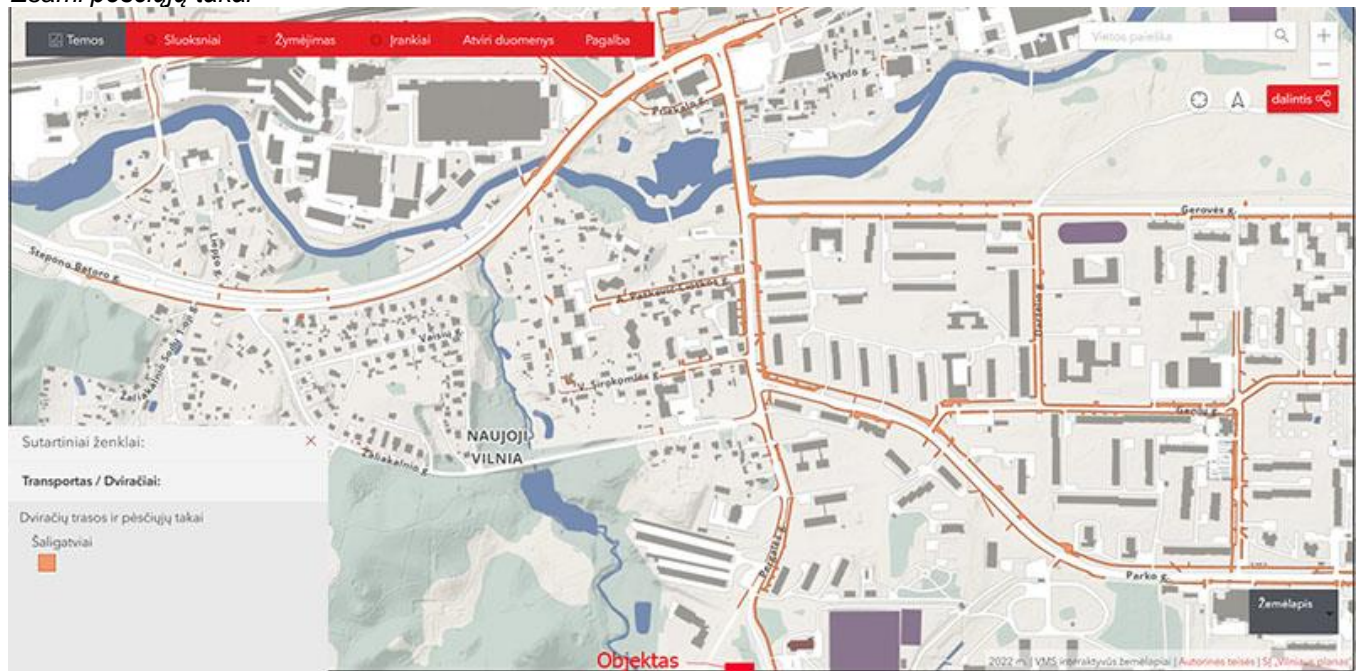
Tekstinis reglamentas- 01-UI galima didinti iki 30%, 30% papildomai pastatytų būstų (kv.m) ar kitą parduodamą plotą perduodant savivaldybės municipalinio būsto fondui ar socialinės infrastruktūros plėtojimui. Perduodamas plotas gali būti ir ne būtina tame pačiame pastate, tačiau ne didesniu kaip 500 m atstumu nuo jo; 02-UI galima didinti iki 10%, jeigu pirmajame pastatų prie gatvės aukšte įrengiama socialinė infrastruktūra arba komercinės paskirties patalpos su įėjimais iš gatvės; 03-Rengiant vietovės lygmens TPD, UI galima padidinti iki 10% apimtimi, jeigu automobilių stovėjimas numatomas vien tik požeminėse automobilių stovėjimo aikštelėse (išskyrus specializuotam transportui skirtas stovėjimo vietas); 05-Objektui privalomas automobilių stovėjimo vietas, pagal savivaldybės nustatytą tvarką, leidžiama įrengti tarp gatvių raudonųjų linijų, taip kompensuojant pagal teisės aktus privalomas automobilių stovėjimo vietas, neįrengtas sklype. Šios vietos negali būti rezervuojamos, privalo būti bendro naudojimo, gali būti apmokestinamos; 32-Teritorijai ar jos daliai (pagal BP Gamtinio karkaso schemą) taikyti Gamtinio karkaso nuostatų reikalavimus; 33-Teritorijai ar jos daliai (pagal BP brėžinį Geomorfologiniai gamtinio karkaso elementai) taikyti Šlaitų apsaugos ir tvarkymo reglamentą; 36-Teritorijai ar jos daliai (pagal BP brėžinį Geomorfologiniai gamtinio karkaso elementai) taikyti Sausaslėnių apsaugos ir tvarkymo reglamentą;

Įgyvendinimo prioritetasis- Neprioritetinė plėtros teritorija.

1.6. Urbanistinė analizė
Pėsčiųjų / dviračių takai
Esami dviračių takai



Esami pėsčiųjų takai



1.7. Informacija apie esamas ugdymo įstaigas

Darželiai:

Viena artimiausių 420m atstumu.

Pasirinkite įrankį:

- Matuoti / Analizuoti
- 3D traukimas
- grafijos traukimas
- inginių kortelės

- keiskite padėtį

Pasirinkite elementą

Matavimo rezultatas:
422.02 m

Matuojant pridėti buferį

Darželis: Vilnelė

telefonas
+370 5 267 54 25

priskirtos seniūnijos
Naujosios Vilnios
Naujosios Vilnios

el. paštas
rastine@vilnelė.vilnius.lm.lt

Grupė	Kalba	Vaik. sk.	Liko vt.
Nuo 4 iki 5 metų	Lietuvių	23	0
Nuo 5 iki 6 metų	Lietuvių	21	1
Nuo 3 iki 5 metų	Lietuvių	21	0
Nuo 5 iki 7 metų	Lietuvių	64	0
Nuo 2 iki 3 metų	Lietuvių	95	1
Nuo 4 iki 6 metų	Lietuvių	18	0
Nuo 2 iki 4 metų	Lietuvių	40	0

Sutartiniai ženklai:

Išimokymolinio ugdymo įstaigos

Išimokymolinio ugdymo įstaigos

- Valstybinės įstaigos
- Privačios įstaigos

Seniūnijos

Mokyklos:

Viena artimiausių 830m atstumu

Pasirinkite įrankį:

- Kilometrai

MATAVIMO
REZULTATAS > 0,83 Kilometrai

Ugdymo įstaigos duomenys

Vilniaus „Laisvės“ gimnazija
mokyklos pavadinimas

Darželio g. 2
adresas

lietuvių
kalba

Dalinai pritaikyta neįgaliesiems
pritaikymas neįgaliesiems

Mokyklų paieška pagal adresą:

Mokyklų filtravimas:
pagal kalbą pagal klasę

Visos k. Visos kl.

Adresas, pvz.: Konstitucijos pr. 3

Sutartiniai ženklai:

Mokyklos

- Lietuvių kalba
- Rusų kalba
- Lenkų kalba
- Rusų / Lenkų kalba
- Kitos kalbos
- Nevalstybinės bendrojo ugdymo įstaigos
- Specialiosios mokyklos
- Gimnazijos, aptarnaujančios viso miesto teritoriją (Lietuvių k.); 62
- Gimnazijos, aptarnaujančios viso miesto teritoriją (Rusų k.)
- Gimnazijos, aptarnaujančios viso miesto teritoriją (Lenkų k.)
- Gimnazijos, aptarnaujančios viso miesto teritoriją (Rusų / Lenkų k.)

Gimnazijų, aptarnaujančių viso miesto teritoriją, pasiekiamumas 1,5 km atstumu

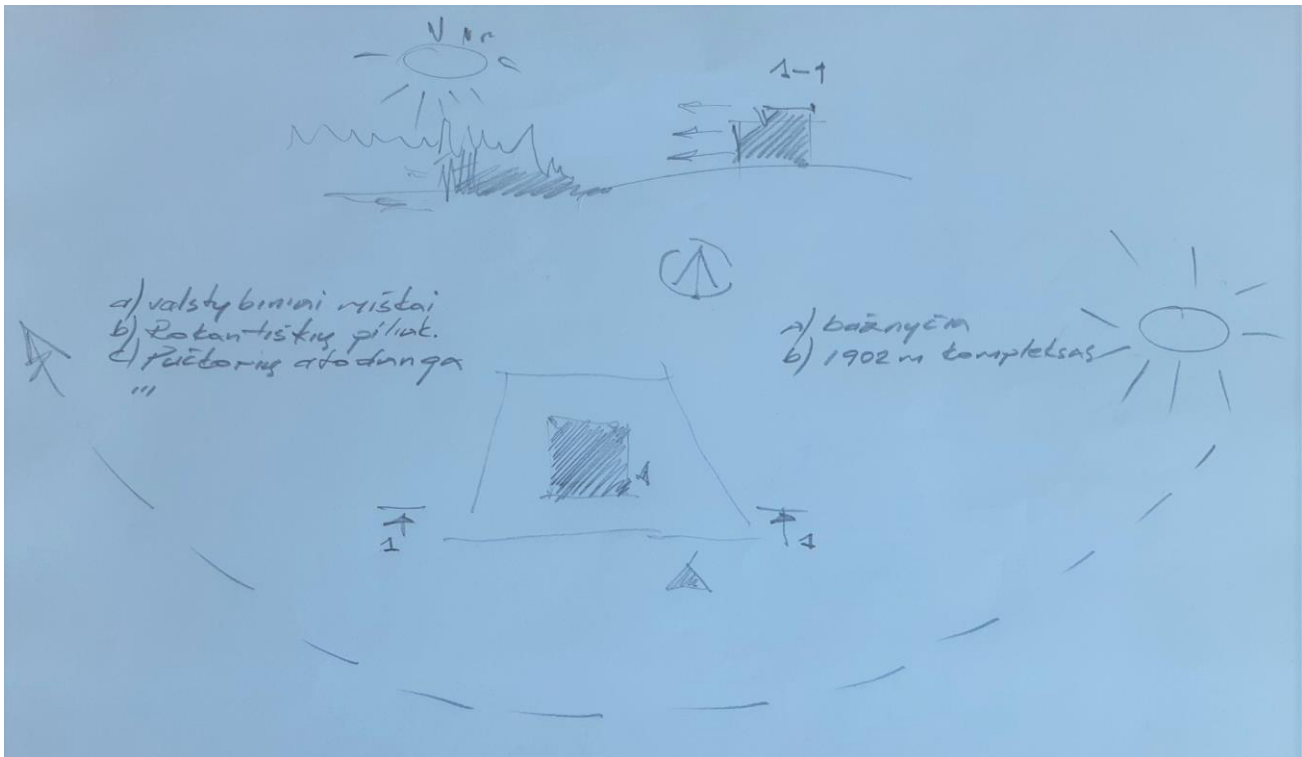
Šalia projektuojamo pastato esama mokymo įstaigų, darželių, tai viena iš priežasčių, kodėl pastate nenumatoma ši funkcija, kita- sklypo gabaritai ir numatomi bendrieji rodikliai- papildoma funkcija tikėtina apribotų susisiekimo galimybes (srautų atskirimas ūkiniam privažiavimui, lankytojų automobilių statymas, gyventojų- lankytoju srautų atskirimas, atsirastų papildomai maitinimo funkcija), ženkliai mažėtų pagrindinės paskirties plotas.

2. SP

2.1. Pastato išdėstymas sklype / reljefo formavimas

Numatytas įvažiavimas į sklypą, pagal detalų planą- pietrytinėje dalyje, užstatymo morfotipas „laisvo planavimo“, - pagal detalų planą ir aplinkinėse užstatytose teritorijose vyraujančių tipų- pastatas numatomas centrinėje sklypo dalyje. Orientaciją pasaulio šalių atžvilgiu, vietą sklype, pagrindinių vidaus patalpų dėstymą diktuoja šie faktoriai: natūralus apšvietimas- vakarinė sklypo dalis ir dominuojantys vizualiniai ryšiai- miškingos teritorijos taip pat vakarine kryptimi. Planuojant pastato vidaus struktūrą, pagrindinės butų svetainių zonos numatomos būtent vakarinėje dalyje, atitinkamai kambariai pietinėje, kiek šiaurinėje ir rytinėse pusėse. Rytinėje- artimiausioje prie patekimo į sklypą pusėje- įėjimas į pastatą, įvažiavimas į auto keltuvą (požeminę auto aikštelę), antžeminė auto aikštelė, dviračių statymo vietos ir remonto stovas. Šalia įvažiavimo rūšiuojamų antrinių žaliavų aikštelė, pietinėje- norminiu atstumu nuo rūšiuojamų buitinių atliekų aikštelės ir auto aikštelių- vaikų žaidimo aikštelė, šalia paauglių- sporto aikštelė, ramaus poilsio (vyresnio amžiaus žmonių) aikštelė.

Pirmo aukšto butų kambariai (išskyrus vieną rytinėje pusėje) turi uždarus vidinius kiemelius, taip sukuriama individuali poilsinė erdvė atskirta nuo bendros teritorijos- butų patalpos išsaugo daugiau privatumo.



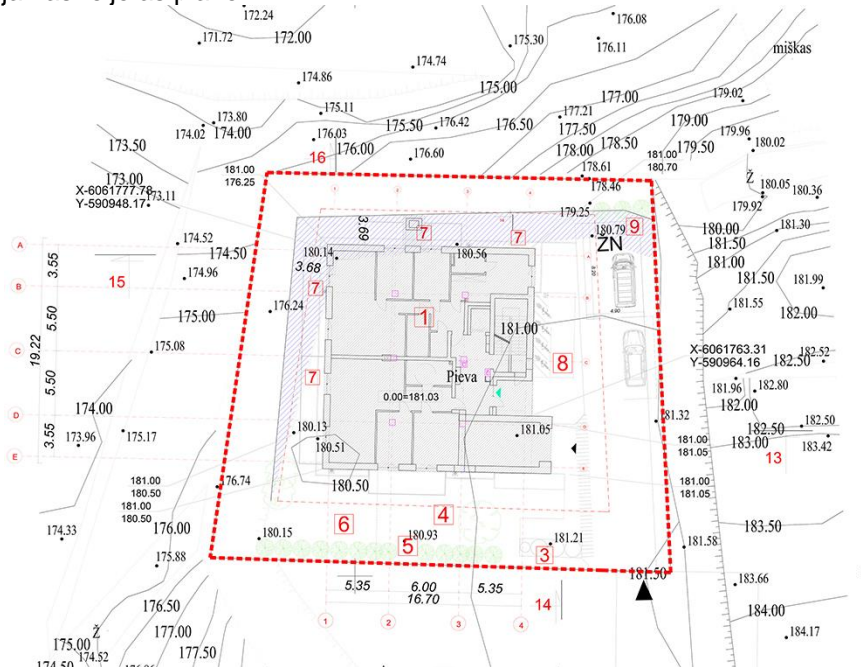
Pastatas numatomas Detaliuoju planu numatytoje užstatyti zonoje, norminiais atstumais nuo sklypo ribų, įvertinus kiekvienam metrui virš 8.5 m aukščio numatomą papildomą 0.5 m atstumą plane ir atstumus numatytus Detaliuoju planu: Šiaurinėje pusėje- 6m (nuo 8.5 m iki 14 m, aukščio skirtumas- 5.5 m (papildomai prie 3m dar 2.75 m, viso 5.75m nuo sklypo ribos, Detaliuoju numatyti 3m), šioje pusėje 4-aukštas siauresnis (todėl 6m atstumas kiek su „atsarga“- didesnis); Vakarinėje - siauriausioje dalyje- 6m (detaliuoju numatyta 5m); Rytinėje- siauriausioje dalyje 9.82m (detaliuoju numatyta 5m); Pietinėje- 7.90 m (detaliuoju numatyta 5m) Projektuojamo pastato aukštis 14 m, sklypo projektuojama vidutinė altitudė 181.00, pastato maksimali altitudė 195.00 (detaliuoju nustatyta maksimali altitudė 196.00).

Sklypo plotas 1200m², pastatu užstatytas plotas 360m² (pagal maksimalų nustatyta detaliuoju pl.- sklypo tankumas 30%), antžeminės dalies bendras plotas- 960m² (pagal maksimalų nustatyta detaliuoju pl.- sklypo intensyvumas 0.8). Pastate 7 butai. Požeminėje auto aikštelėje numatytos 6 auto vietos, antžeminėje 2 (viso 8 vnt., norminis kiekis 7vnt.)- auto aikštelės numatomos rytinėje sklypo dalyje – arčiausiai įvažiavimo, patekimo į pastatą, kitas labiau apšviečiamas sklypo dalis numatant poilsio zonoms. Panduso dėl užimtino sklypo ploto (dengtas siektų 14m ilgi) ar atitinkamai mažinamam pastato plotui atsisakoma, numatomas automobilinis keltuvas.

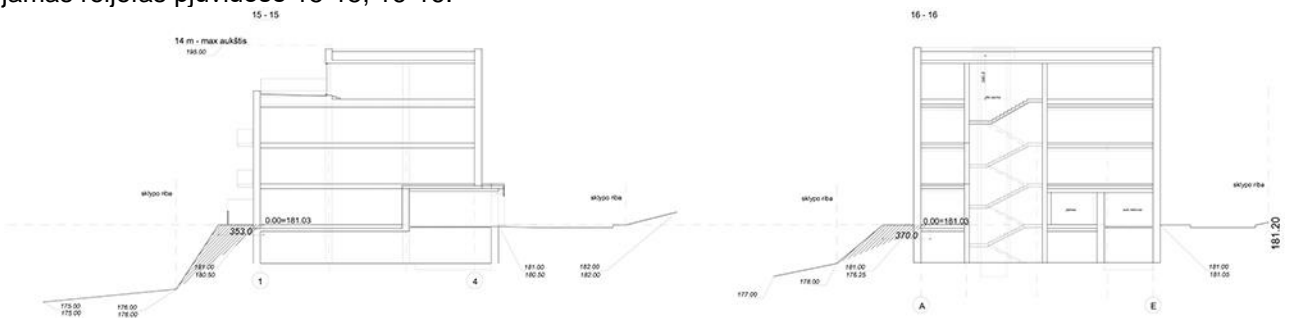
Pietinėje sklypo dalyje poilsio aikštelės, šalia įvažiavimo rūšiuojamų buitinių atliekų saugojimo aikštelė (su pusiau įgilintais konteneriais).

Auto aikštelė, buitinių atliekų saugojimo aikštelė neišlaiko normatyvinių atstumų iki numatomo pastato langų: auto aikštelė- (iki 10vnt.) norminis 5m- numatomas iki pravažiavimo 3.60m; buitinių atliekų saugojimo aikštelė- 20m, gavus sutikimą galimas nemažesnis 5m, numatomas 6.80m. Dėl neišlaikytų atstumų bus gaunamas savininko sutikimas. Numatant minėtų gabaritų pastatą su privalomais priklausiniais (aikštelės), įvertinant esamo sklypo gabaritus 12a (palyginimui kaip du vidutiniai sodų bendrijų sklypai po 6a)- sklypas nedidelis, todėl norėdami numatyti daugiabučiui privalomus priklausinius, įvertinti jų tarpusavio sąveika, norminius atstumus,- numatoma formuoti reljefą, 3-5 m aukščio šlaitus, pratęsti šiaurės, vakarų kryptimis, vidutiniškai per 3m :

Formuojamas reljefas plane:



Formuojamas reljefas pjūviuose 15-15, 16-16:

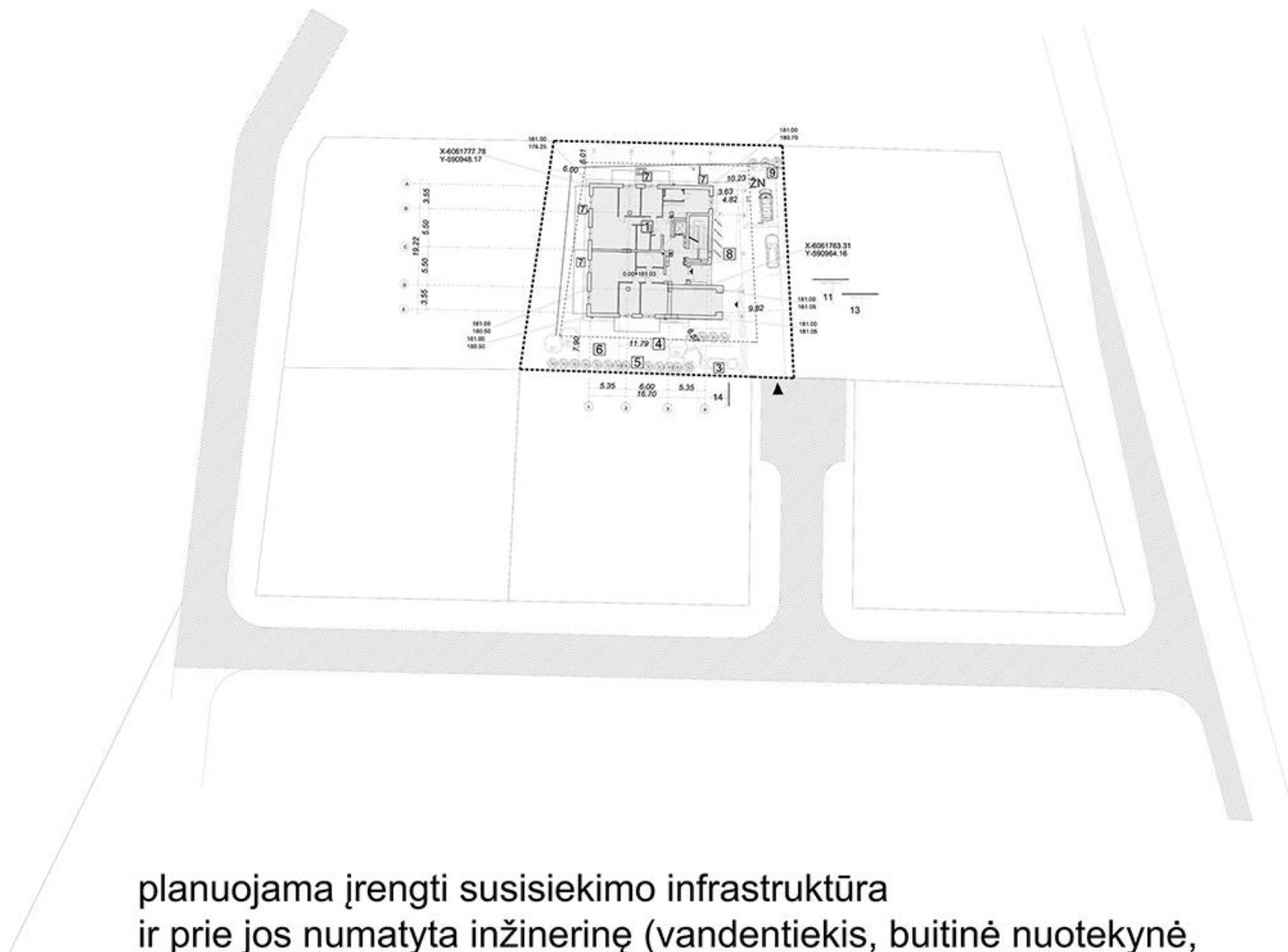


2.2. Susisiekimo komunikacijos

Šiuo metu nėra privažiavimo prie sklypo, numatoma įrengti asfaltuotą privažiavimą su šaligatviais, inžinerine infrastruktūra- numatytus detaliuoju planu, susisiekimo jungtis nuo (su) esama Nikolajaus Krainskio gatve. Sprendiniai, mokėjimai, bus sprendžiami techninio projekto stadijoje, užsakius technines sąlygas, suderinus infrastruktūros mokesčio apmokėjimo sutartį.

Sklypo susisiekimo komunikacijų elementai:

- Automobilių stovėjimo vietos- 4.35m x 2.50m, 7m x 2m, 4.90m x 8.20m;
- Automobilių stovėjimo juostos apsauginė juosta- 0.75m, atstumai iki atitvarų min.0.50m;
- Automobilių eismo juostos plotis- 2.75m;
- Pėsčiųjų šaligatvių plotis- 1.20, 1.50 m;
- Projektinis transport priemonių greitis- 20 km/h;
- Vaikų žaidimų aikštelė, sporto, poilsio aikštelės danga- natūrali veja,
- Tvora- 1.80m aukščio.



planuojama įrengti susisiekimo infrastruktūra
ir prie jos numatyta inžinerinę (vandentiekis, buitinė nuotekynė,
lietaus nuotekynė, elektra)

2.3. Inžineriniai tinklai

Inžinerinių tinklų šalia sklypo, sklype nėra. Pastate numatomas elektros energijos tiekimas; centralizuotas šilto ir šalto vandens tiekimas bei buitinių nuotekų šalinimas; centralizuota lietaus nuotekynė; šildymas, vėsinimas- šilumos siurbliais „oras- vanduo“, mechaninis vėdinimas. Pastato energinė klasė „A++“. Pastato garso klasė „C“
Sprendiniai detalizuojami užsakius technines sąlygas techninio projekto rengimo stadijoje.

2.4. Dangos

Sklype numatomos betoninių trinkelų- žmonių, dviračių judėjimui; skaldos; asfalto- automobilių judėjimui. Pėsčiųjų takai nuo važiujamosios atskiriami betoniniais gatvės bortais, formuojami nuolydžiai žmonių su negalia judėjimui. Pėsčiųjų takai nuo vejos atskiriami betoniniais vejos bortais.

2.5. Krituliai

Dangų aukščiai derinami prie esamos situacijos, kad nebūtų pažeisti trečiųjų šalių interesai ir būtų užtikrintas paviršinio vandens nuvedimas nuo dangų. Paviršinio vandens surinkimui numatomas lauko nuotekų tinklas.

2.6. Sprendiniai žmonėms su negalia

Pėsčiųjų takai projektuojami taip, kad žmonės su negalia galėtų laisvai judėti, žmonių su negalia automobilių stovėjimo vieta numatoma arčiau įėjimo į pastatą. Pėsčiųjų takuose projektuojami įspėjamieji ir vedimo paviršiai, orientavimosi paviršiai. Pėsčiųjų šaligatvių susikirtimų vietose su transporto priemonių važiujamąja dalimi numatomi nužeminti iki dangos lygio betoniniai bortai (įrengiamų paviršių skirtumas neturi viršyti 5 mm). Projektuojami objektai ne žemiau 2.25m aukštyje virš šaligatvio, į pėsčiųjų zona negali išsikišti (želdiniai, apšvietimo įrenginių dalys).

Pagal str STR 2.03.01:2019 „Statinių prieinamumas“ 1 lentelę- kai bendras automobilių stovėjimo vietų skaičius 20 ar mažiau- Minimalus bendras neįgaliųjų automobilių stovėjimo vietų skaičius 1; Minimalus A tipo automobilių stovėjimo vietų skaičius iš neįgaliųjų automobilių stovėjimo vietų skaičiaus- 1.

Sklype numatoma- 6 vietos požeminėje aikštelėje po pastatu, 2 vietos antžeminėje aikštelėje, numatoma 1 A tipo automobilių statymo vieta pritaikyta žmonėms su fizine negalia.

ŽN automobilių stovėjimo vietoje turi būti numatyta galimybė jam išlipti iš automobilio, įrengiant greta 1 500 mm pločio aikštelę. Ši aikštelė gali būti bendra dviem gretimoms automobilių stovėjimo vietoms. Važiuojamosios dalies ir takų dangos nuolydis ŽN automobilių stovėjimo vietose projektuojamas ne didesnis kaip 1:40 (2,5 %) bet kuria kryptimi. Lygių skirtumas tarp automobilių stovėjimo vietų ir išlipimo aikštelės ar šaligatvio turi būti iki 150 mm.

Automobilių saugyklose, kuriose yra iki 50 automobilių stovėjimo vietų, ŽN skirtos transporto priemonių stovėjimo vietos turi būti pažymėtos horizontaliu ženkliniu (neįgaliojo su vežimėliu simbolis [Kelių eismo taisyklės, patvirtintas Lietuvos Respublikos Vyriausybės 2002 m. gruodžio 11 d. nutarimu Nr. 1950 „Dėl kelių eismo taisyklių patvirtinimo“] 3 priedo 1.24 punktas) ir (arba) vertikaliu kelio ženklu Nr. 528 „Stovėjimo vieta“ su papildoma lentele Nr. 846 „Neįgalieji“ [Kelių eismo taisyklės, patvirtintas Lietuvos Respublikos Vyriausybės 2002 m. gruodžio 11 d. nutarimu Nr. 1950 „Dėl kelių eismo taisyklių patvirtinimo“]. ŽN judėjimo trasų paviršiai turi būti lygūs, kieti, pakankamai šiurkštūs, neslidūs, neklampūs, iš nebirių (ne smėlio, ne žvyro) ir saikingai rievėtų medžiagų. Dangos iš plokščių ar plytelių turi būti lygios, siūlės tarp plytelių ne platesnės nei 15 mm. ŽN pritaikytose trasose ir zonose esančių grotų, dangčių ir pan. kiauřymės negali būti platesnės kaip 15 mm.

2.7. Želdiniai

Sklype išsaugomi du esami medžiai, du persodinami, yra kertamų (žiūr. Esamų medžių ataskaita). Teritorijos tvarkymas projektuojamas vadovaujantis aplinkosauginiais reikalavimais želdinių šalinimui. Vadovaujantis „Dėl kriterijų, pagal kuriuos medžiai ir krūmai, augantys ne miškų ūkio paskirties žemėje, priskiriami saugotiniams, patvirtinimo ir medžių ir krūmų priskyrimo saugotiniams“ želdiniai, kurie auga miestų bendro naudojimo teritorijose yra laikomi saugotiniais.

Apželdinimas projektuojamas vadovaujantis LR Želdynų įstatymu, Želdinių apsaugos, vykdant statybos darbus, taisyklėmis, patvirtintomis LR aplinkos ministru, Atskirųjų ir priklausomųjų želdynų kūrimo ir tvarkymo projektų rengimo tvarkos aprašu, patvirtintu LR aplinkos ministro įsakymu, Priklausomųjų želdynų apsaugos ir tvarkymo pavyzdiniu reglamentu, kt. teisės aktais.

Numatomas teritorijos apželdinimas- 420 m² (35%).

Numatomi želdiniai: pietinėje, vakarinėje, šiaurinėje pusėje- 14 vnt.- dekoratyvinės pušys- Pušis juodoji 'Green tower' Formuojami krūmų masyvai- Serbentas alpinis, kalninis /Ribes alpinum'SCHMIDT, Aukštis 30 - 40 cm. Numatoma Šiaurinėje, pietinėje, rytinėje sklypo pusėje (medžiais, krūmais taip pat ir pridengiama buitinių atliekų surinkimo aikštelė). Pietinėje sklypo dalyje šalia pastato aklinos sienos, per 1m, numatoma karkasinė k-ja 1.80x2.35m (atitinkanti vitrinės gabaritus) vertikaliai, vijokliniam, apželdinimui- Gebenė lipikė (Hedera helix) (neįtraukta į apželdinimo rodiklius). Terasoje virš 3A., 1-ojo aukšto balkone, vazonuose 0.50x2.00m- 8vnt., numatomi Varpiniai augalai- Ašuotė „Pony Tails“, Aukštis apie 50 cm (neįtraukta į apželdinimo rodiklius).

Dominuojanti spalva žalia, žydėjimas – baltas, vaisiai - oranžiniai

Serbentas alpinis, kalninis /Ribes alpinum'SCHMIDT'
Aukštis 30 - 40 cm.

Pušis juodoji 'Green tower' (Pinus nigra)
Per 10 m. gali pasiekti apie 2,5 m. aukštį ir 1 m. plotį.



Gebenė lipikė (Hedera helix)

Augalas visžalis, su šakotu stiebu, kuris driekiasi žeme, lipa į medžius, remdamasis kimbamosiomis orinėmis šaknelėmis.



Varpiniai augalai- Aštuotė „Pony Tails“ (terasoje, vazonuose)

Aukštis apie 50 cm



Techninio projekto stadijoje apželdinimo projektas bus rengiamas atestuoto specialisto.

2.8. Eismo organizavimas

Transporto eismo organizavimas sprendžiamas vadovaujantis kelių horizontaliojo ženklavimo ir kelio ženklų įrengimo ir vertikaliojo ženklavimo taisyklėmis. Horizontalus dangos ženklavimas ženklinamas baltos spalvos kelio dažais, atspindinčiais šviesą.

2.9. Vaikų žaidimo aikštelė, aikštelės

Poilsinės aikštelės numatomos pietinėje sklypo dalyje. Sporto aikštelė atitveriama ažūrinu aptvaru. Vaikų žaidimų aikštelė norminiu atstumu nuo buitinių atliekų saugojimo aikštelės, auto statymo vietų- 10m. jos plotas 100 m². Vaikų ir sporto aikštelės natūralios vejos su guminės dangos fragmentais. Aikštelės danga projektuojama atitinkanti saugos reikalavimus nurodytus LST EN 1176-1:2008 „Žaidimų aikštelių įranga ir dangos. 1 dalis. Bendrieji saugos reikalavimai ir bandymo metodai“ standarte. Vaikų žaidimų ir sporto aikštelėje projektuojama vaikų žaidimų ir lauko treniruoklių įranga, projektuojama atitinkanti saugumo reikalavimus nurodytus LST EN 1176-2:2008, LST EN 1176-3:2008, LST EN 1176-4:2008, LST EN 1176-5:2008, LST EN 1176-6:2008, LST EN 1176-7:2008, EN16630:2015 standartuose.

Žaidimų aikštelėje ar šalia jos turi būti šiukšliadėžė. Vaikų žaidimų aikštelių insoliacijos laikas lygiadieniais (03.22 ir 09.22) turi būti ne trumpesnis kaip 3 valandos, miestų centrinėse dalyse – ne trumpesnis kaip 2,5 valandos.

Sporto inventorius:
Lygiagretės



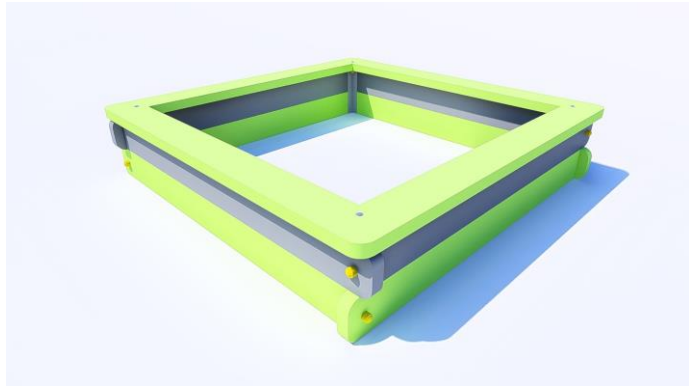
Skersinis



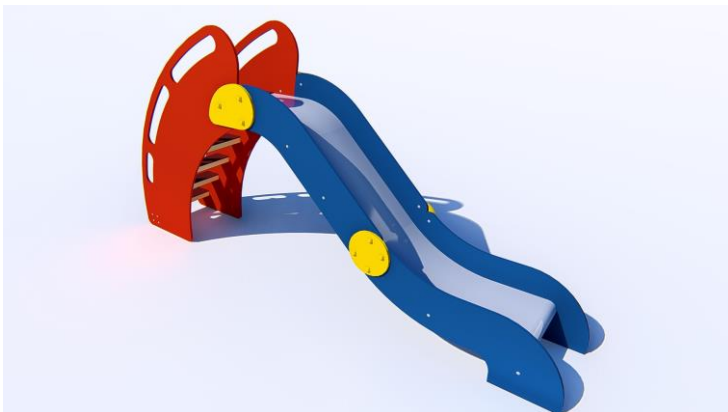
Vaikų žaidimo aikštelė:
Balansinės supynės



Smėlio dėžė



Čiuożykla



Vyresnio amžiaus žmonių poilsio aikštelė:
Lauko suoliukai



Vaikų Lipimo į šlaitą aikštė 2.5x2.5m (guminė danga)



2.10. Buitinių atliekų tvarkymas

Numatomi rūšiuojamų buitinių atliekų konteineriai- pusiau įgilinti, pietrytinėje sklypo dalyje šalia įvažiavimo į sklypą (patogesniai aptarnavimui). Sekančios talpos po 3vnt. po 3 m³- buitinės atliekos, popierius, plastikas, 1vnt.- 1.3 m³- stiklui. Priėjimas prie atliekų konteinerių aikštelės projektuojamas pritaikytas žmonėms su negalia, be kyšančių aukščiau ar įleistų dangos paviršių.

2.11. Tvora

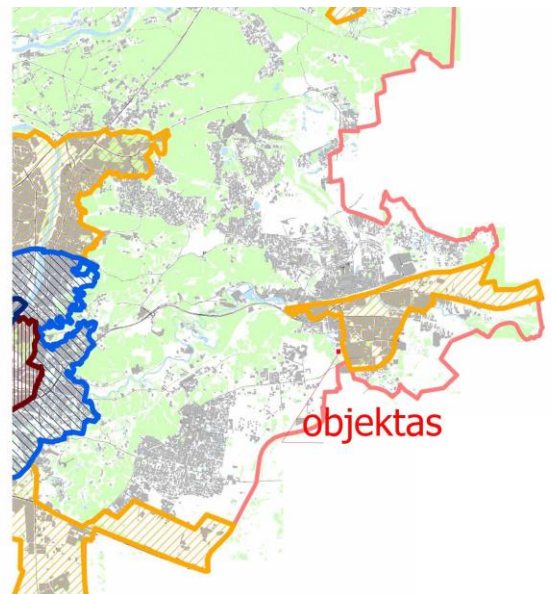
Projektuojamas žemės sklypo aptvėrimas segmentine tvora. Tvoros aukštis iki 1,80 m. Sporto aikštelė tverinama metaline segmentinė tvora. Tvoros aukštis iki 0,90 m. Žmonių patekimui į sporto aikštelę projektuojamas 0,90 m pločio varstomi varteliai su rankena. Įvažiavimui į sklypą numatomas „užkardas“, sklypo atskyrimas numatomas fragmentiškai tiek tvora-šiaurinėje, rytinėje dalyje, tiek formuojamais tarp sklypų krūmynais bei esamu reljefu- vakarinėje, pietinėje pusėse.

2.12. Automobilių stovėjimo vietos

Daugiabutyje projektuojami septyni butai. Vadovaujantis 2021-07-14 Vilniaus miesto savivaldybės tarybos sprendimu Nr.1-1083 patvirtinta Vilniaus miesto savivaldybės teritorijos suskirstymo į zonas pagal nustatytus automobilių stovėjimo vietų skaičiaus koeficientus schema, projektuojamas pastatas patenka į „likusi miesto teritorija“ zoną- minimalus automobilių statymo vietų koeficientas – 1.0.

Sutartiniai ženklai					
K _{min} - minimalų leidžiamą automobilių vietų skaičių nustatantis koeficientas					
K _{max} - maksimalų leidžiamą automobilių vietų skaičių nustatantis koeficientas					
Zonos Nr.		Zonos pavadinimas	K _{min}	K _{max} antžeminėms vietoms	K _{max} požeminėms vietoms
1.		Senamiestis	0,25	0,50	1,0
2.		Miesto centras.	0,50	0,75	-
2.1.		Miesto centras dešiniajame Neries krante	0.50	0,60	1,0
3.		Prioritetinė kompaktiška teritorija apie miesto centrą	0,75	-	-
4.		Likusi miesto teritorija	1,0	-	-

Parengė: Vilniaus miesto savivaldybės administracijos vyriausiojo architekto skyrius



Pagal STR 2.06.04:2014 „GATVĖS IR VIETINĖS REIKŠMĖS KELIAI. BENDRIEJI REIKALAVIMAI“. 30 lentelė Automobilių stovėjimo vietų minimalus skaičius.

1.3.	gyvenamosios paskirties (trijų ir daugiau butų – daugiabučiai) pastatai	1 vieta vienam butui
------	---	----------------------

Sklype numatomos 6-ios požeminės vietos ir 2-antžeminės.

2.13. Dviračiai

Dviračių stovėjimo vietos šalia įėjimo, šalia ir elektros įkrovimo vieta (įvadas numatomas pastato cokolinėje dalyje) ir dviračių remonto stovas.

Pagal STR 2.06.04:2014 „GATVĖS IR VIETINĖS REIKŠMĖS KELIAI. BENDRIEJI REIKALAVIMAI“. 43 lentelė. Dviračių stovėjimo vietų minimalus skaičius:

8.	Daugiabučiai gyvenamieji namai	1 vieta 5 butų
----	--------------------------------	----------------

Atsižvelgiant į PU, rekomendaciją- 1 vieta – dviem, trim butam, įrengiamos 4-ios vietos (1 vieta- dviem butam).

Dviračių remonto stovas

Dviračių stovas



2.14. Gaisrinė sauga

Pastato paskutinio aukšto grindų altitudė nurodo, kad gaisrinei technikai nėra būtina apvažiuoti pastatą. Gaisrų gesinimas organizuojamas nuo įvažiavimo į sklypą. Prisijungimas prie gaisrinių hidrantų, numatytų detalijame, bus numatytas, gavus prijungimo sąlygas prie vandentiekio tinklų.

Bus rengiama atskira gaisrinės saugos projekto dalis.

3. AS dalis

3.1. Planinė struktūra. Tūris

Pastatas 4-ių aukštų su rūsiu (automobilių stovėjimo vietos). Pastate numatomas keleivinis liftas ir automobilinis keltuvas. Pastato aukštis nuo vidutinės žemės paviršiaus altitudės 181.00 – 195.00 (14 m). Pastato vidinė struktūra planuojama taip, kad pagrindinės- svetainių zonos būtų orientuotos į geresnius vaizdus pro langus- vakarinę, miškingą pusę, tuo pačiu gautų ir geresnį natūralų apšvietimą. Patekimas į pastatą, laiptinė- rytinėje dalyje- arčiau patekimo į sklypą.

Pastatas gana smulkaus tūrio, trys aukštai plane artima kvadratui forma (17x19), ketvirtas siauresnis (12x19) su eksploatuojama terasa virš trečio aukšto, iškirtas kita fasadine apdaila, terasa orientuotas į vaizdingas panoramas.

Pirmo aukšto butų kambariai (išskyrus vieną rytinėje pusėje) turi uždarus vidinius kiemelius, taip sukuriama individuali, privati poilsinė erdvė atskirta nuo bendros teritorijos.

Pastatas sutapdintais stogais. Balkonai grūdinto stiklo atitvarais.

Pastate projektuojami 7 erdvūs, 3-4 kambarių butai, visi kambariai vitriniais langais, „prancūziškais“ balkonėliais, svetainėse- balkonais.

Rūsyje 6 auto statymo vietos, techninės patalpos, automobiliai nuleidžiami auto keltuvu. Pastate nuo rūsio į ketvirtą aukštą numatomas keleivinis liftas.

3.2. Žmonių su negalia reikalavimai

Pastatas suprojektuotas taip, kad atitiktų žmonėms su negalia keliamus reikalavimus. Automobilio statymo vieta numatyta šalia įėjimo į pastatą- 7m atstumu. Prie įėjimo įrengiama 1 500 mm x 1 500 mm dydžio manevravimo erdvė, tarpdurio minimalus laisvasis plotis turi būti ne mažesnis kaip 850 mm. Durys įrengiamos vadovaujantis ISO 21542:2011 18 skyriaus [5.10] reikalavimais. Prienamose judėjimo trasose ir kitais teisės aktuose nurodytais atvejais mažiausias durų laisvasis plotis turi būti 850 mm, jeigu didesnio evakavimo(si) kelių durų pločio nenustato gaisrinę saugą reglamentuojantys teisės aktai.

Pastate 7 butai (9% = 0.63), vienas iš jų, pirmame aukšte, pritaikomas žmonėms su negalia. Esant poreikiui, atliekant paprastąjį remontą, galima pritaikyti bet kuriame aukšte esantį butą.

ŽN yra pritaikytos visos gyvenamosios ir pagalbinės patalpos, taip pat žmogui reikalingi buto įrenginiai bei baldai. Kiekvienoje ŽN pritaikyto buto patalpoje yra laisvas plotas, ne mažesnis kaip 1 500 mm x 1 500 mm, skirtas ŽN judėti ir paliktas laisvas plotas, ne mažesnis kaip 1 200 mm x 900 mm, skirtas vežimėliui laikyti ir persėsti. Tarpai tarp sienų, baldų ir kitų buto elementų yra ne siauresni kaip 900 mm.

Unitazai projektuojami taip, kad iš vieno jo šono liktų ne siauresnis kaip 900 mm tarpas vežimėliui pastatyti ir ne arčiau kaip 300 mm iki šoninės sienos ar pertvaros. Unitazų viršus turi būti 430–520 mm aukštyje nuo grindų paviršiaus. Šalia unitazo ant kabinos sienos 1 000–1 200 mm nuo grindų paviršiaus būtina pritvirtinti 2–3 kablius viršutiniams drabužiams, ramentams ar krepšiui pakabinti. Abipus unitazų 800 mm–900 mm aukštyje nuo grindų turi būti įrengti atlenkiami ar pasukami horizontalūs turėklai su alkūnramsčiais. Būtina įvertinti tai, kad važiuojant po kai kuriais sanitariniais prietaisais gali paljsti priekiniai vežimėlio rateliai.

3.3. Insoliacija

Pagal STR 2.02.01:2004 p. 185: vaikų žaidimų aikštelių insoliacijos laikas lygiadieniais (03.22 ir 09.22) turi būti ne trumpesnis kaip 3 valandos (miestų centrinėse dalyse – ne trumpesnis kaip 2,5 valandos); p. 213: kiekviename 1-3 kambarių bute turi būti bent vienas kambarys <...>, kuriame tarp kovo 22 d. ir rugsėjo 22 d. galimos insoliacijos (nepertraukiamos; bendros) laikas ne trumpesnis kaip 2,5 valandos. Urbanizuotose teritorijose, atsižvelgiant į esamą statinių išdėstymą, bendros insoliacijos *laikas gali būti sumažintas iki 2 valandų*.

3.4. Apdaila

Pastato fasadai- pirmi trys aukštai- eksponuojama betoninių panelių apdaila, IV-as – rūdinto plieno lakštai. Balkonai grūdinto stiklo atitvarais.

Betono plokščių fasadai

Rūdintas plienas



3.5. K-ja

Numatoma atlikti geologinius grunto tyrimus. Pamatai- g/b poliniai, sienos g/b paneliai, ketvirtas aukštas- mūras, apšildymas, apdaila- rūdinto plieno lakštai. Laikanti konstrukcija- g/b kolonos, perdangos- monolitinės, laiptų maršiai- monolitiniai. Tarpbutinės pertvaros- palengvintos k-jos, 30 cm (blokelis/ garso iz./ oro tarpas/ blokelis).

3.6. ENM klasė

Pastatas numatomas A++ energinės klasės.

3.7. Garso klasė

Pastatas numatomas C akustinio komforto klasės.

PV/PDV.: R.Jarmalavičius ... A035

Arch. : K. Kozlovski ... MG 000255

Tvirtinu: V. K.

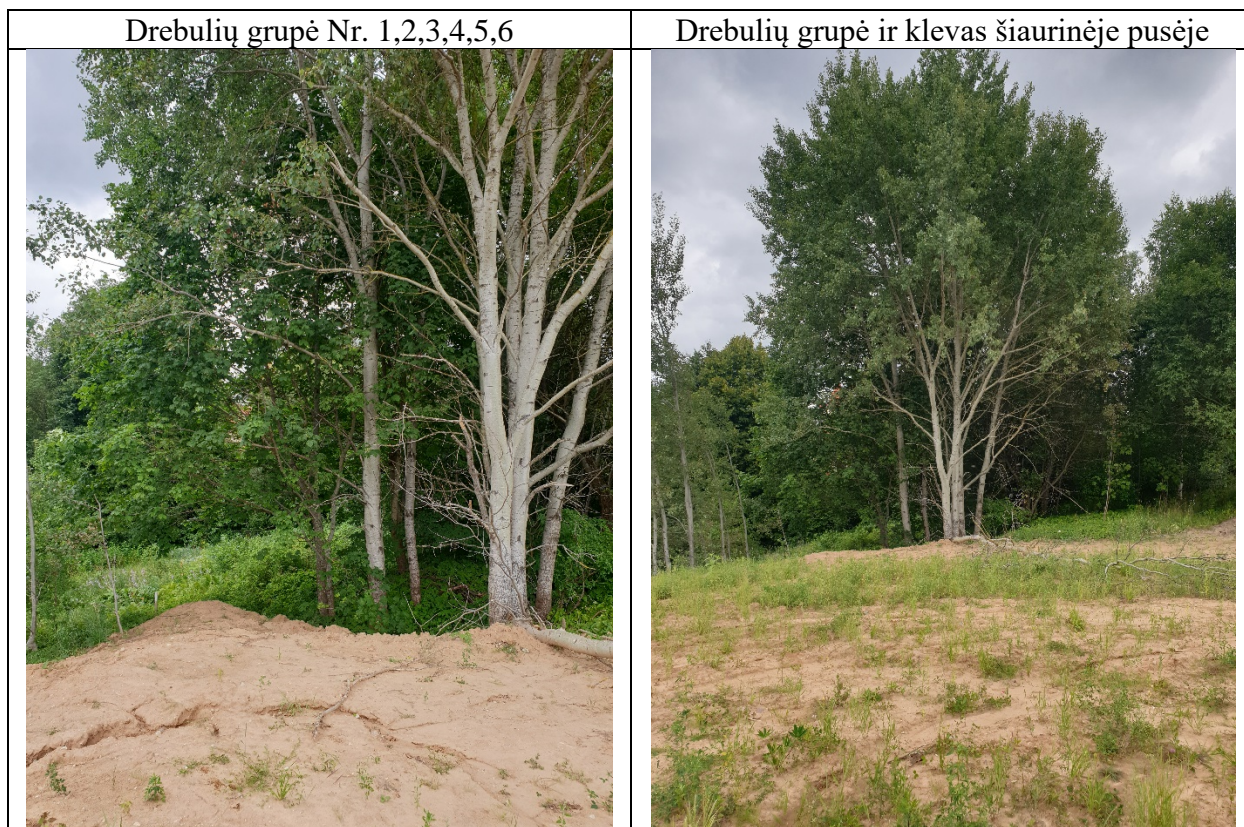
Daugiabučio gyvenamojo namo Nikolajaus Krainskio g. 12, statybos projektas
ESAMŲ ŽELDINIŲ INVENTORIZACIJOS ATASKAITA

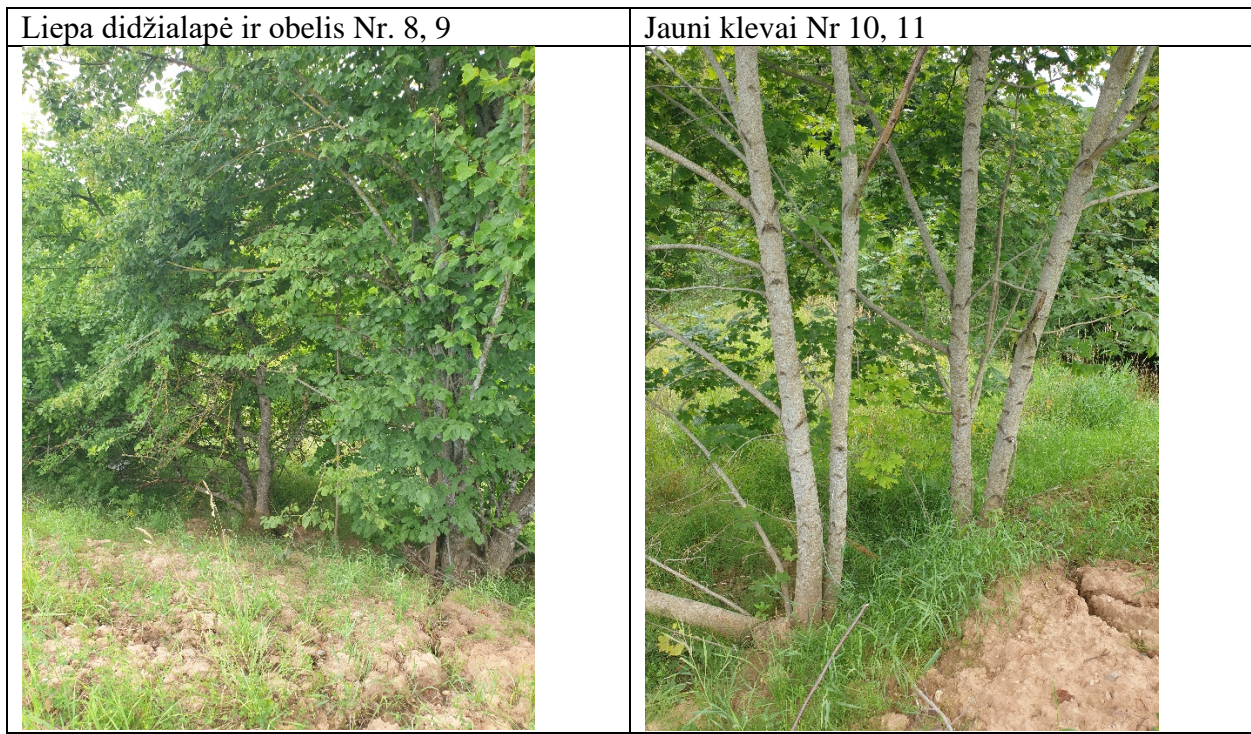
Esamos teritorijos analizė

Bendra želdynų būklė	Gera arba vidutinė.
Veja (pieva)	Nėra
Gėlynai	Nėra
Vėjovartos / Vėjolaūžos	Vieno kleva kamienas išlūžęs
Želdyno gamtiniai elementai	Statybos teritorija lygi, šiaurinėje, vakarinėje pusėje statūs šlaitai ties sklypo riba, leidžiasi į apačią. Rytinėje pusėje, ties sklypo riba šlaitas kyla į viršų .

Sklypas išlygintas. Ties sklypo ribomis auga drebulės, klevai, viena didžialapė liepa ir viena obelis. Dauguma medžių geros arba vidutinės būklės. Viena drebulė nepatenkinamos būklės. Beveik visi medžiai brandūs ir nėra galimybės juos persodinti. Dviejų klevų (Nr. 10, 11) persodinimas bus įvertintas techninio projekto metu dėl galimybės įvažiuoti spec. transportui.

Viso kertamų medžių kamienų suma 305 cm.





Želdiniai įvertinti pagal Vilniaus m. savivaldybės grafinių/informacinę medžių žymėjimą plane ir medžių inventORIZACIJOS lentelės sudėtį.

VILNIUS Grafinis/informacinis medžių žymėjimas plane ir medžių inventORIZACIJOS lentelės sudėtis

MEDŽIŲ LAJOS IR ŠAKNYNO PROJEKCIJOS ŽYMĖJIMAS BRĖŽINYJE

Medžio būklės indeksas

- 1 - GEROS BŪKLĖS MEDIS
Žymens spalva RGB - 23,181,44
- 2 - PATENKINAMOS BŪKLĖS MEDIS
Žymens spalva RGB - 0,191,255
- 3 - NEPATENKINAMOS BŪKLĖS MEDIS
Žymens spalva RGB - 147,39,143
- 4 - BLOGOS BŪKLĖS MEDIS
Žymens spalva RGB - 95,100,102
- 5 - ŠALINAMAS MEDIS
Žymens spalva RGB - 226,32,30
- 6 - SAUGOMO GAMTOS OBJEKTO STATUSĄ TURINTIS MEDIS
Žymens spalva RGB - 176,108,59

Šaknų apsaugos plokštės spindulys (r), atitinkantis kamieno skersmenį

$$S = \pi r^2$$

SVARBŪ:

- Gamtinėje medžio augimvietėje šaknų projekcija visuomet didesnė už lajos projekciją. Urbanizuotose teritorijose šaknų projekcija gali būti asimetriška ir mažesnė.
- Projektuojant dangas lajos projekcijos plokštę, būtina įvertinti kamieno kaklelio parametrus projektuojamų kietųjų dangų atitraukimui.

REIKALAVIMAI SAUGOMAM ŠAKNŲ PLOTUI:

- Saugomo šaknų plokštės koregavimas galimas tik su EAC arba ISA* sertifikuoto arboristo priežiūra, kiekviena situacija vertinama individualiai.
- Statinių ir pastatų projektavimas ir statybos darbai judinant gruntą galimi tik pagal arboristo rekomendacijas, naudojant patvirtintas, medžio gerovę išsaugančias technologijas.
- Saugomame šaknų plokštės draudžiama kelti ar žeminti esamo grunto lygį daugiau nei 5 cm.
- Kasimo darbai vykdomi tik su kvalifikuoto arboristo priežiūra, rankiniu būdu ar naudojant oro kastuvą.
- Saugomame šaknų plokštės draudžiama sandėliuoti statybines medžiagas ir gruntą, įvažiuoti mechanizuotomis transporto priemonėmis ar jas ten statyti.
- Saugomas šaknų plokštės aptveriamas apsaugine, ne žemesne kaip 2 m. aukščio tvora su įėjimaisiais ženklais. Tvora privalo likti vių darbų metu, net jei dalis darbų patenka į šią zoną.

* EAC - Europos arboristų tarybos (European Arboricultural Council) sertifikatas - European Tree Worker (ETW), ISA - Tarptautinis arboristų draugijos sertifikatas (International Society of Arboriculture (ISA))

Pastaba 1: Jei medžių šalinimas yra numatytas DP, pažymimas šių medžių šaknų saugomo plokštės planas bei kamieno kaklelio diametras.
Pastaba 2: Rengiant tipo nuostatai, atsižvelgiant į medžio taksaciją su šaknų kamieno skersmeniu.
Pastaba 3: Numatoma papildoma galimybė kompensuoti krūmių masę, kur 1 cm medžio kamieno diametro yra tolygus 2 m² krūmių masę plotui (jei sodinami 60-80 cm sodinukai, 2-4 vnt/m² tankiu, priklausomai nuo augalo rūšies ir situacijos).
Pastaba 4: Saugomo gamtos objekto statusą turinčiam medžiui, šaknų apsaugos plokštės spindulys (r) apskaičiuojamas kamieno Ø dauginant iš 15.

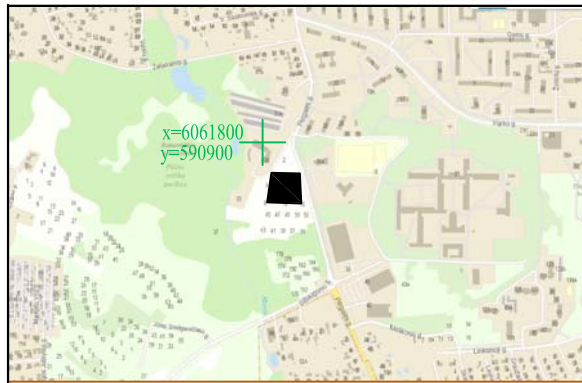
ŽELDINIŲ INVENTORIZACIJOS LENTELĖS PAVYZDYS

Nr. plane	Medžio rūšis Lietuviškai	Medžio rūšis Lotyniškai	Kamieno diametras cm 1.30 m aukštyje (cm)	Kamieno diametras ties kamieno kakleliu (cm)	Saugomo šaknų plokštės spindulys (m)	Saugomas šaknų plotas (m ²)	Lajos projekcija nuo alieš (S _{L,P,V}) kvadratiniais (m ²)	Medžio būklės indeksas 1, 2, 3, 4, 5	Sūlikomos/būtinosis arboristinės/svarijimo priemonės
1	2	3	4	5	6	7	8	9	10
II	Paprasčiausias klevas	Acer platanoides	32	40	3,84	46,30	3; 4,8; 5; 3,4	1	Formuojamas genėjimas

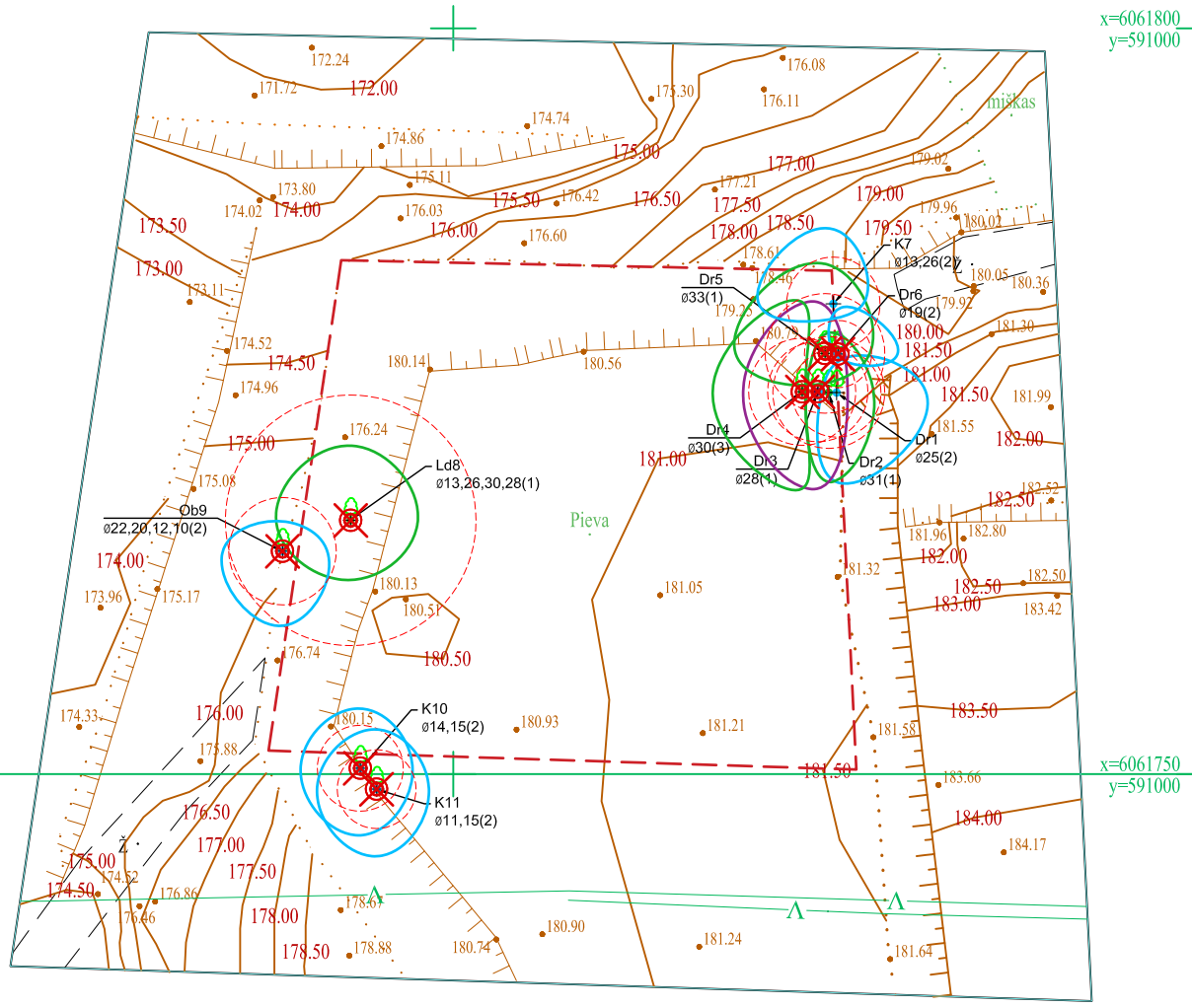
ŽPRV D. Želviene
At. Nr. 49

Medžio, krūmo Nr. plane	Medžio rūšis lietuviškai	Medžio rūšis lotyniškai	Kamieno diametras cm 1.30 m aukštyje	Kamieno diametras ties kamieno kakleliu Øcm	Saugomo šaknų ploto spindulys (m)	Lajos projekcija Š,R,P,V kryptimis (m)	Medžio būklės indeksas 1, 2, 3, 4,5	Siūlomos/būtiniosios arboristinės/tvarkymo priemonės
1	2	3	4	5	6	7	8	9
1	Drebulė	Populus tremula	25	36	2.98	2.0,6.0,6.0,1.0	2	Formuojamasis genėjimas
2	Drebulė	Populus tremula	31	39	3.75	4.0,3.0,6.0,1.5	1	Formuojamasis genėjimas
3	Drebulė	Populus tremula	28	33	3.36	6.0,2.0,6.5,5.0	1	Šalinimas
4	Drebulė	Populus tremula	30	39	3.59	6.0,0.0,6.5,6.0	3	Šalinimas
5	Drebulė	Populus tremula	33	45	4.01	6.0,3.0,2.0,6.0	1	Šalinimas
6	Drebulė	Populus tremula	19	23	2.25	3.0,4.0,0.0,0.0	2	Šalinimas
7	Paprastasis klevas	Acer platanoides	13,26	39	3.13	5.0,2.0,1.0,5.0	2	Formuojamasis genėjimas
8	Liepa didžialapė	Tilia platyphyllos	13,26,30,28	88	8.40	5.0,4.5,4.0,5.0	1	Šalinimas
9	Obelis	Malus	22,20,12,10	41	3.60	2.0,3.0,5.0,4.0	2	Šalinimas
10	Paprastasis klevas	Acer platanoides	14,15	28	2.88	4.0,3.5,4.5,4.0	2	Šalinimas
11	Paprastasis klevas	Acer platanoides	11,15	27	2.64	4.0,3.5,4.5,4.0	2	Šalinimas

Kertama 305 cm

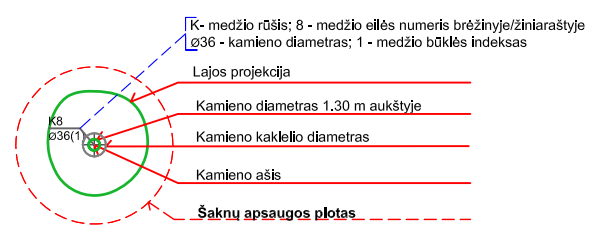
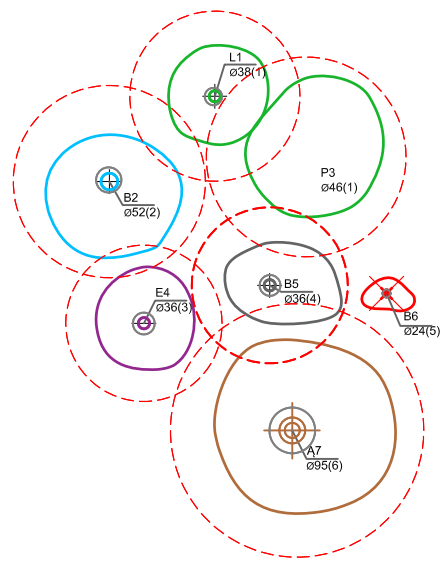


Topografinis planas M 1:500



MEDŽIŲ LAJOS IR ŠAKNYNO PROJEKCIJOS ŽYMĖJIMAS BRĖŽINYJE

- Medžio būklės indekso ženklai
- 1 - GEROS BŪKLĖS MEDIS
žymens spalva RGB - 23,181,44
- 2 - VIDUTINĖ BŪKLĖS MEDIS
žymens spalva RGB - 0,191,255
- 3 - NEPATENKINAMOS BŪKLĖS MEDIS
žymens spalva RGB - 147,39,143
- 4 - BLOGOS BŪKLĖS MEDIS
žymens spalva RGB - 99,100,102
- 5 - ŠALINAMAS MEDIS
žymens spalva RGB - 205,32,39
- 6 - SAUGOMO GAMTOS OBJEKTO STATUSĄ TURINTIS MEDIS
žymens spalva RGB - 176,108,59
- Šaknų apsaugos ploto spindulys seneliams medžiams apskaičiuojamas kamieno Ø dauginant iš 15
- 7 - KIRTIMAS DĖL INFRASTRUKTŪROS VYSTYMO IR NAUJŲ STATINIŲ



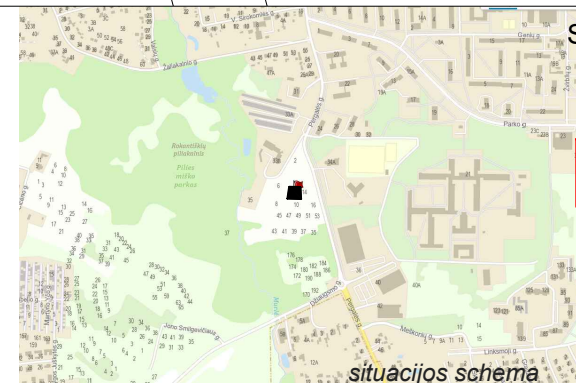
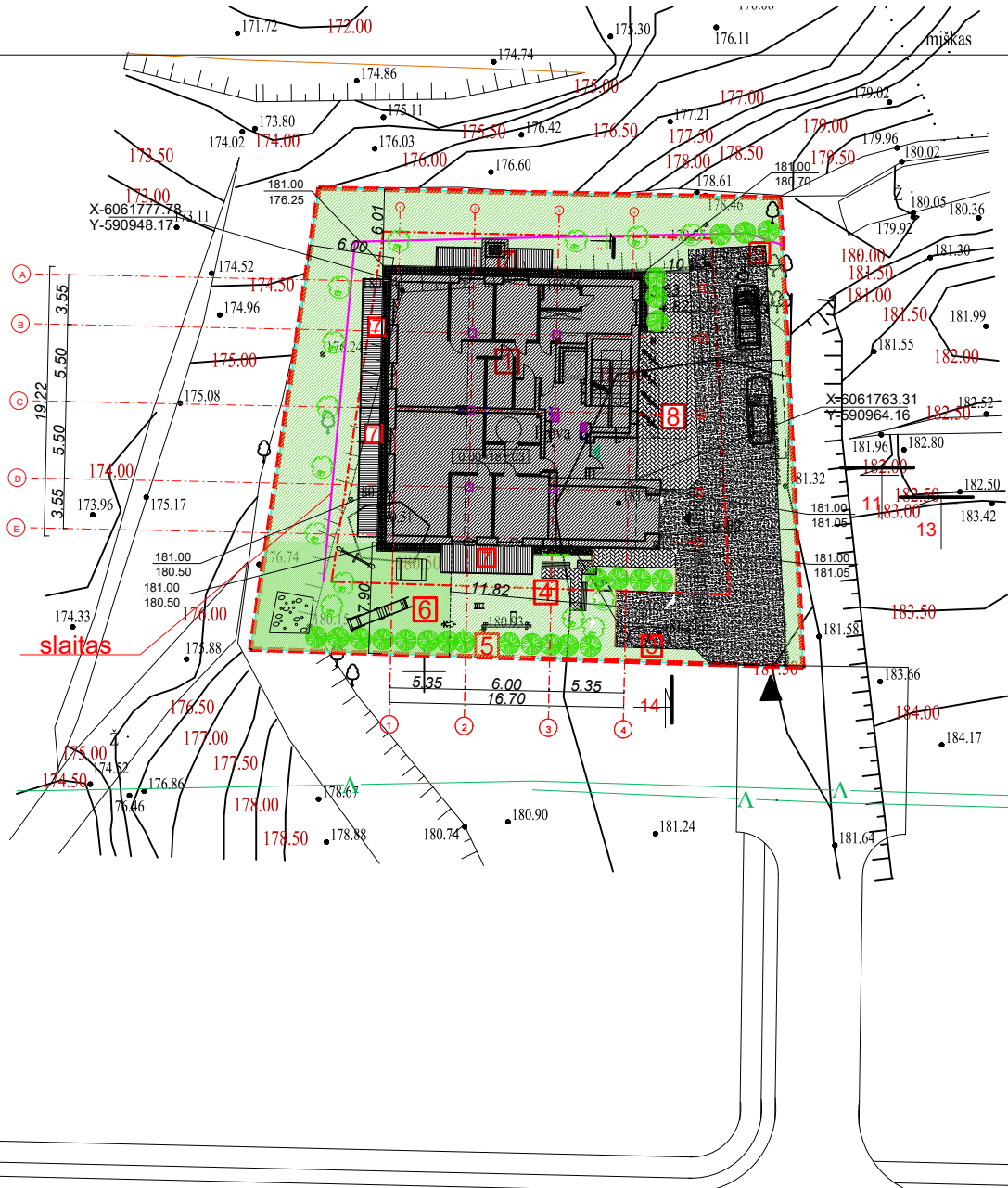
Koordinacių sistema: LKS-1994	Pagrindinis objektų padėties tikslumas, cm	TIIS Suderinimo Nr:	TIIS1-20220127-006888
Aukščių sistema: LAS07	horizontalios padėties: 4 vertikalios padėties: 6		
N. Maželio individuali veikla			
el. paštas: nerijus.mazelis@gmail.com tel. Nr.: 867253148			
Geodezininko kvalifikacijos pažymėjimo Nr.IGKV-705	Objektas:		
Geodezininkas Nerijus Maželis	N. Krainskio g. 12, N. Vilnios sen., Vilnius		
UŽSAKOVAS	PLANO TIPAS	Topografinis planas - pilno turinio	
R.V.	Objekto Nr.	Mastelis	Lapų sk. /Nr.
	024532	1:500	1/1
		Data	2022-01

Atestato Nr.					Daugiabučio gyvenamojo namo Nikolajaus Krainskio g. 12, statybos projektas			
	pareig.	Pavardė	Parašas	Data	ESAMŲ ŽELDINIŲ ATASKAITA			
ŽPRV 49	arch.	D. Želvienė		2022				
	arch.				ESAMŲ ŽELDINIŲ VERTINIMO PLANAS			
	Užsakovas: R.V.				M 1:500			
					Lapas		Lapų	



Nagrinėjamas sklypas

Atestato Nr. A035				MB "Tiesi kryptis" Kodas: 305883105		Statinio pavadinimas Daugiabučio gyvenamo namo, Vilnius, Nikolajaus Krainskio g. 12, statybos projektas. Neypatingas statinys. PP.	
MG 000255	PV	R. Jarmalavičius	2022	Brėžinio pavadinimas			Laida
				Situacijos schema			0
							Lapas
							Lapų
Etapas P.P.				Statytojas: V.K.		Tekstinis žymuo 123/22-03-29-PP-MB-Tk	
							...



Sutartiniai ženklai ir žymėjimai

- 1** Projektuojamas gyvenamasis pastatas
- 4** Vyresnių žmonių Poilsio Aikštelė
- 5** Paauglių Sporto Aikštelė
- 6** Vaikų žaidimų aikštelė - 100m2
- 7** Užduri, butams priskirti, kiemai
- 3** Buitinių-rūšiuojamų, atliekų konteineriai (pusiau įgilinti)- 4vnt.- stiklas/plastikas/mišrios/popierius
- 8** Dviračių laikymo z./ remonto stovas/ ant pastato įkrovimo rozetės (1 vnt.)
- 9** Auto statymo vietos

- Sklypo riba
- Užstatymo riba (pg.D.plana)
- Įėjimas į pastatą
- Įvažiavimas į požeminę aikštelę (auto keltuvaž)
- Įvažiavimas į sklypą
- Sklypo koordinacių taškai
- Pastatų ašių susikirtimo koordinatės
- PASTATO KAMPŲ ALT.: projektuojama esama altitudė
- Užstatymas
- Betoninės trinkelės
- Skalda
- Veja

Sodinami medžiai: Pušis juodoji 'Green tower' (*Pinus nigra*)
Per 10 m. gali pasiekti apie 2,5 m. aukštį ir 1 m. plotį. - 14 vnt.

Sodinami krūmai: Serbentas alpinis, kalninis (*Ribes alpinum*) 'SCHMIDT'. Aukštis 30 - 40 cm.

Sodinama-vertikalus apželdinimas- vijokliai- Gebenė lipikė (*Hedera helix*)
Augalas visžalis, su šakotu stiebu, kuris driekiasi žeme, lipa į medžius, remdamasis kimbamosiomis orinėmis šaknelėmis

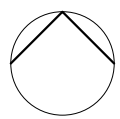
Terasoje, vazonuose (virš 3A.), balkone 1-ame A.- Varpiniai augalai- Ašuotė „Pony Tails“ (terasoje, vazonuose)
Aukštis apie 50 cm

Pastabos:
Aptvėrimas:
-tvora numatoma šiaurinėje, rytinėje dalyse;
-vakarinė, pietinė- atskiriama krūmynais, esamu reljefu;
-pietinėje- varteliai/ auto "užkardas"

78/32-0244
x=6061750
y=590900
78/32-0264

TECHNOEKONOMINIAI RODIKLIAI:		Bendrasis plotas (anžeminis)	
Sklypo plotas	1200 m ²	Bendrasis plotas (su rūšiu)	1130.75 M ²
užstatytas plotas	360.00 M ²	Naudingasis plotas	906.40 M ²
		Gyvenamasis plotas	906.40 M ²
Užstatymo tankumas	30 %	Pastato tūris (anžeminis)	3410 M ³
Užstatymo intensyvumas	0,8	Pastato tūris (rūsio)	940 M ³
Apželdinta skl. dalis (%)	(35 %) 560m ²	Aukštų skaičius	4
Auto statymo aikštelė	-	Pastato aukštis	14.00 m
		Auto statymo vietos	8
		Pastato ugniai atsp.	II
		Akustinio komforto kl.	C
		Energinė kl.	A++
		Butų sk.	8 vnt.

				Statinio pavadinimas Daugiabučio gyvenamo namo Vilnius, Nikolajaus Krainskio g. 12, statybos projektas. Neypatingas statinys. PP.	
Atestato Nr.	MB "Tiesi kryptis" Kodas: 305883105				
A035	PV	R.Jarmalavičius	2022	Brėžinio pavadinimas	Laida
MG 000255	Arch.	K. Kozlovski		Sklypo planas M 1:500	0 Lapas
Etapas	Statytojas: V. K.				Lapų
P.P.				Tekstinis žymuo	123/22-03-29-PP-MB-Tk ...



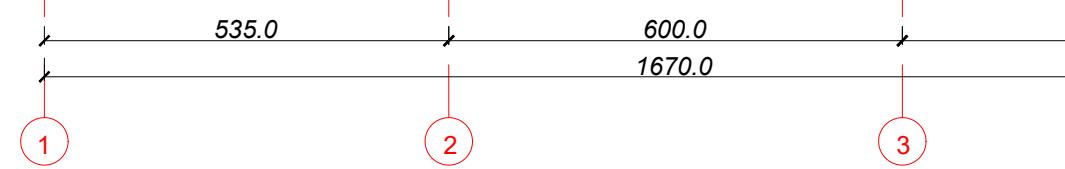
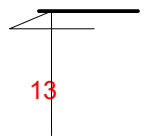
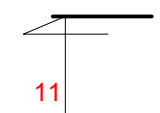
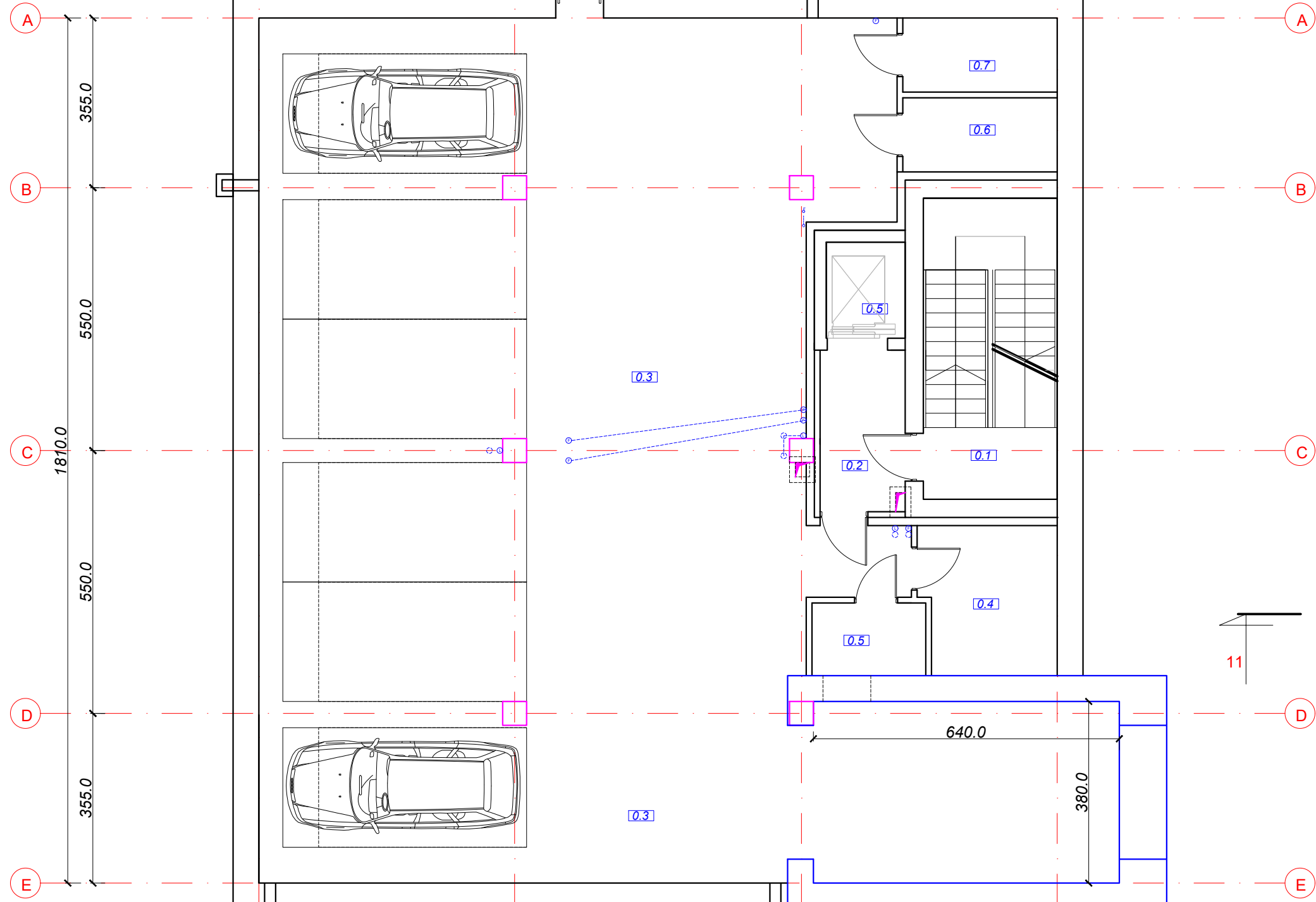
14

RUSYS

RŪSIO A. PATALPŲ EKSPLIKACIJA

Nr.	Patalpa	m2
0.1.	Laiptinė	8.50
0.2.	Tamburas šliuzas	6.00
0.3.	Garažas	217.00
0.4.	Tech.patalpa	8.70
0.5.	Tech.patalpa	3.60
0.6.	Tech.patalpa	6.00
0.7.	Tech.patalpa	6.00
0.8.	Pagalbinė patalpa(evakuac.)	3.20

VISO 259.00



Atestato Nr. A035		MB "Tiesi kryptis" Kodas: 305883105		Statinio pavadinimas	
MG 000255		Arch. K. Kozlovski		Daugiabučio gyvenamo namo, Vilnius, Nikolajaus Krainskio g. 12, statybos projektas. Neypatingas statinys. PP.	
Etapas P.P.		Statytojas: V.K.		Brėžinio pavadinimas	
				Rūsio planas M 1:100	
				Laida 0 Lapas	
				Lapų	
				Tekstinis žymuo 123/22-03-29-PP-MB-Tk	
				...	

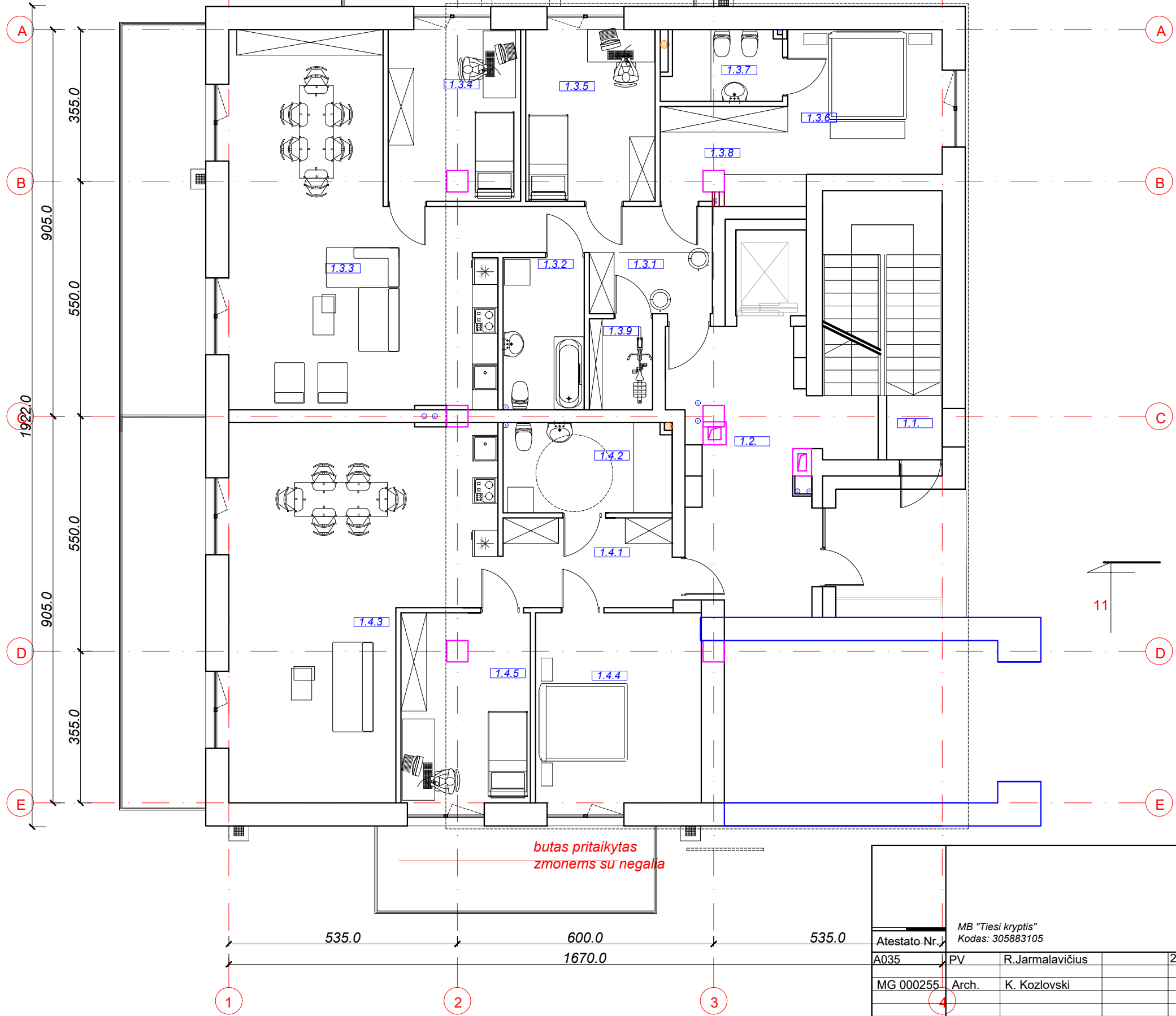


1 A

1 A. PATALPŲ EKSPLIKACIJA

Nr.	Patalpa	m2
1.1.	Laiptinė	1.95
1.2.	Holas	19.50
1.3.	Butas	110.60 m2
1.3.1.	Holas	10.25
1.3.2.	SanMazgas	6.75
1.3.3.	Svetainė, virt.	44.20
1.3.4.	Kambarys	12.20
1.3.5.	Kambarys	12.20
1.3.6.	Kambarys	12.25
1.3.7.	SanMazgas	4.80
1.3.8.	Drabužinė	4.80
1.3.9.	Pagalbinė p.	3.15
1.4.	Butas	92.30 m2
1.4.1.	Holas	8.35
1.4.2.	SanMazgas	8.40
1.4.3.	Svetainė, virt.	45.15
1.4.4.	Kambarys	17.15
1.4.5.	Kambarys	13.25

VISO 224.35



butas pritaikytas žmonėms su negalia

Atestato Nr.		MB "Tiesi kryptis" Kodas: 305883105		Statinio pavadinimas Daugiabučio gyvenamo namo, Vilnius, Nikolajaus Krainskio g. 12, statybos projektas. Neypatingas statinys. PP.	
A035	PV	R. Jarmalavičius	2022	Brėžinio pavadinimas	
MG 000255	Arch.	K. Kozlovski		1A planas M 1:100	
Etapas		Statytojas: V. K.		Lapų	
P.P.				Tekstinis žymuo 123/22-03-29-PP-MB-Tk	

Laida 0 Lapas
Lapų ...

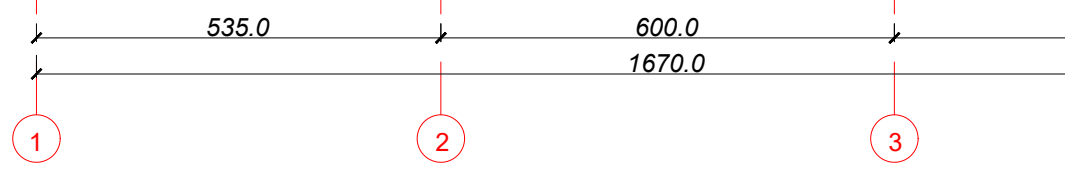
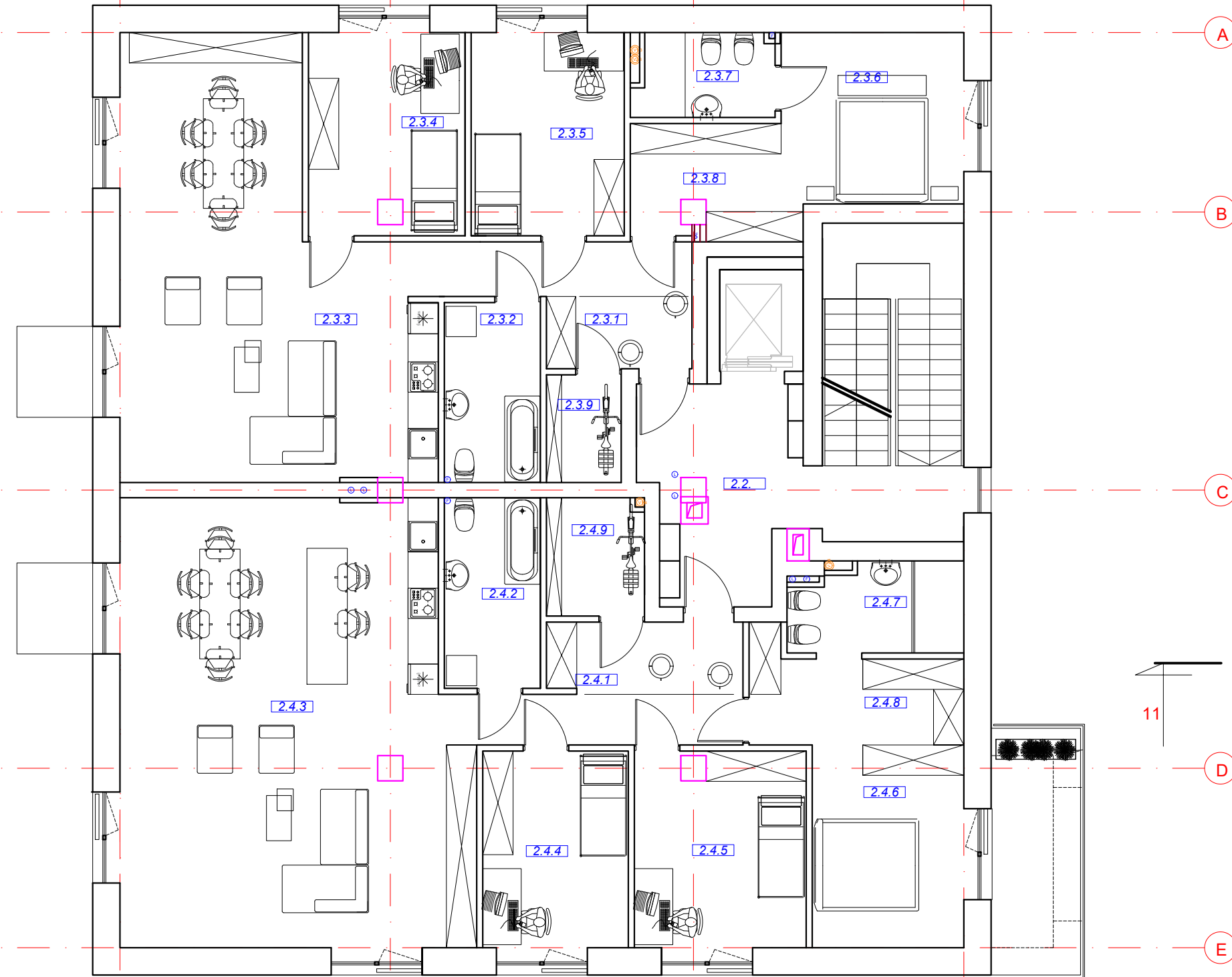
2 A.

2 A PATALPŲ EKSPLIKACIJA

Nr.	Patalpa	m2
2.1.	-	
2.2.	Holas	15.30
2.3.	Butas	113.70 m2
2.3.1.	Holas	10.20
2.3.2.	SanMazgas	6.75
2.3.3.	Svetainė, virt.	44.20
2.3.4.	Kambarys	12.20
2.3.5.	Kambarys	12.20
2.3.6.	Kambarys	12.25
2.3.7.	SanMazgas	4.70
2.3.8.	Drabužinė	4.80
2.3.9.	Pagalbinė p.	3.15
2.4.	Butas	131.90 m2
2.4.1.	Holas	10.75
2.4.2.	SanMazgas	7.15
2.4.3.	Svetainė, virt.	59.65
2.4.4.	Kambarys	11.20
2.4.5.	Kambarys	12.95
2.4.6.	Kambarys	12.00
2.4.7.	SanMazgas	6.00
2.4.8.	Drabužinė	7.70
2.4.9.	Pagalbinė p.	4.50

VISO 2A. 260.90

Bendras be rūsio 906.40 m2
 Bendras su rūsio 1130.75
 Naudingas
 Gyvenamasis



Atestato Nr.				MB "Tieši kryptis" Kodas: 305883105		Statinio pavadinimas Daugiabučio gyvenamo namo, Vilnius, Nikolajaus Krainskio g. 12, statybos projektas. Neypatingas statinys. PP.	
A035	PV	R.Jarmalavičius	2022	Brėžinio pavadinimas		Laida	
MG 000255	Arch.	K. Kozlovski		II A. planas M 1:100		0	
Etapas				Statytojas:		Lapų	
P.P.				V.K.		Tekstinis žymuo 123/22-03-29-PP-MB-Tk	
						...	

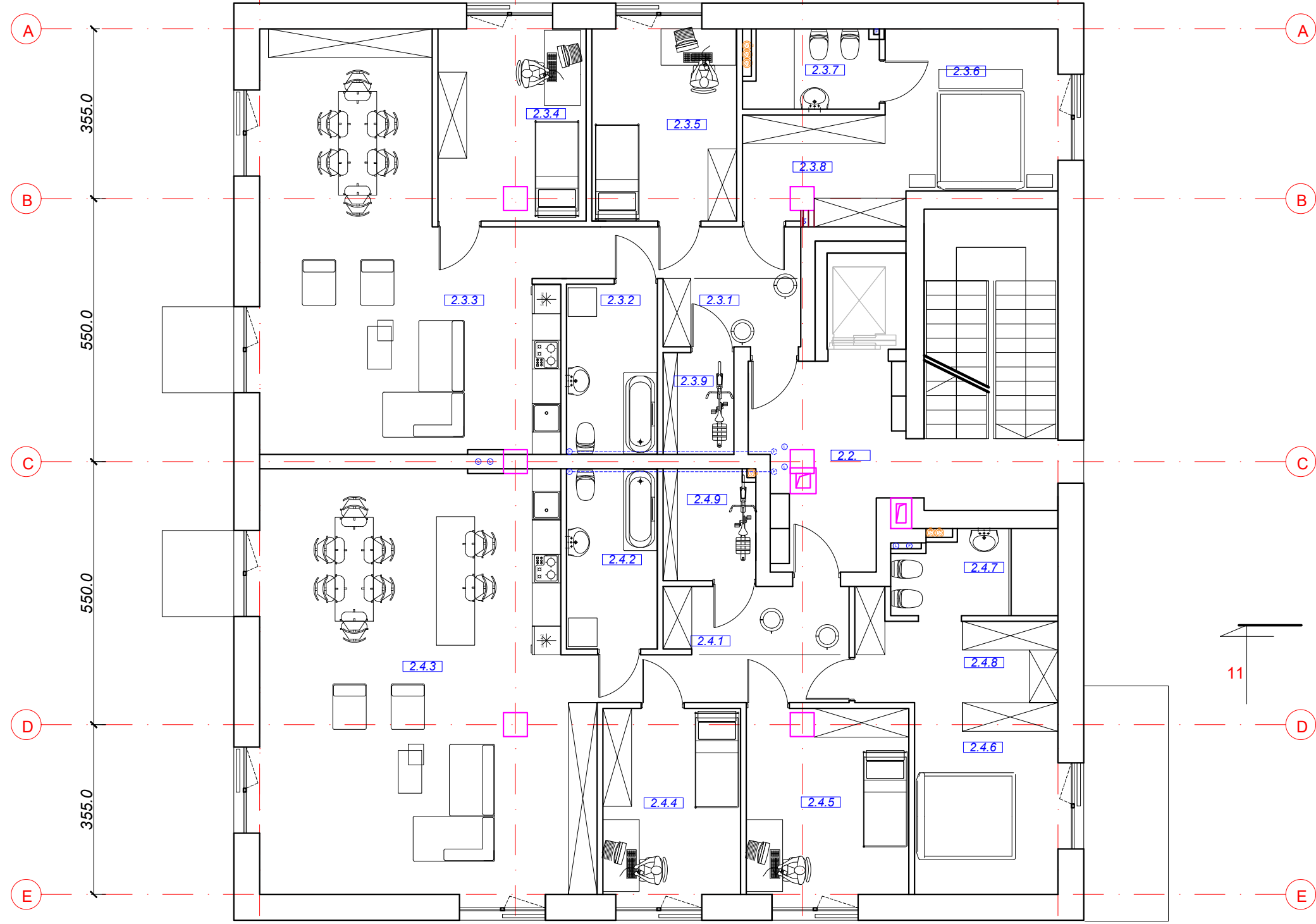
14

3 A.

3 A./ PATALPŲ EKSPLIKACIJA

Nr.	Patalpa	m2
2.1.	-	
2.2.	Holas	15.30
2.3.	Butas	113.70 m2
2.3.1.	Holas	10.20
2.3.2.	SanMazgas	6.75
2.3.3.	Svetainė, virt.	44.20
2.3.4.	Kambarys	12.20
2.3.5.	Kambarys	12.20
2.3.6.	Kambarys	12.25
2.3.7.	SanMazgas	4.70
2.3.8.	Drabužinė	4.80
2.3.9.	Pagalbinė p.	3.15
2.4.	Butas	131.90 m2
2.4.1.	Holas	10.75
2.4.2.	SanMazgas	7.15
2.4.3.	Svetainė, virt.	59.65
2.4.4.	Kambarys	11.20
2.4.5.	Kambarys	12.95
2.4.6.	Kambarys	12.00
2.4.7.	SanMazgas	6.00
2.4.8.	Drabužinė	7.70
2.4.9.	Pagalbinė p.	4.50

VISO 3A. 260.90



535.0 600.0 535.0
1670.0

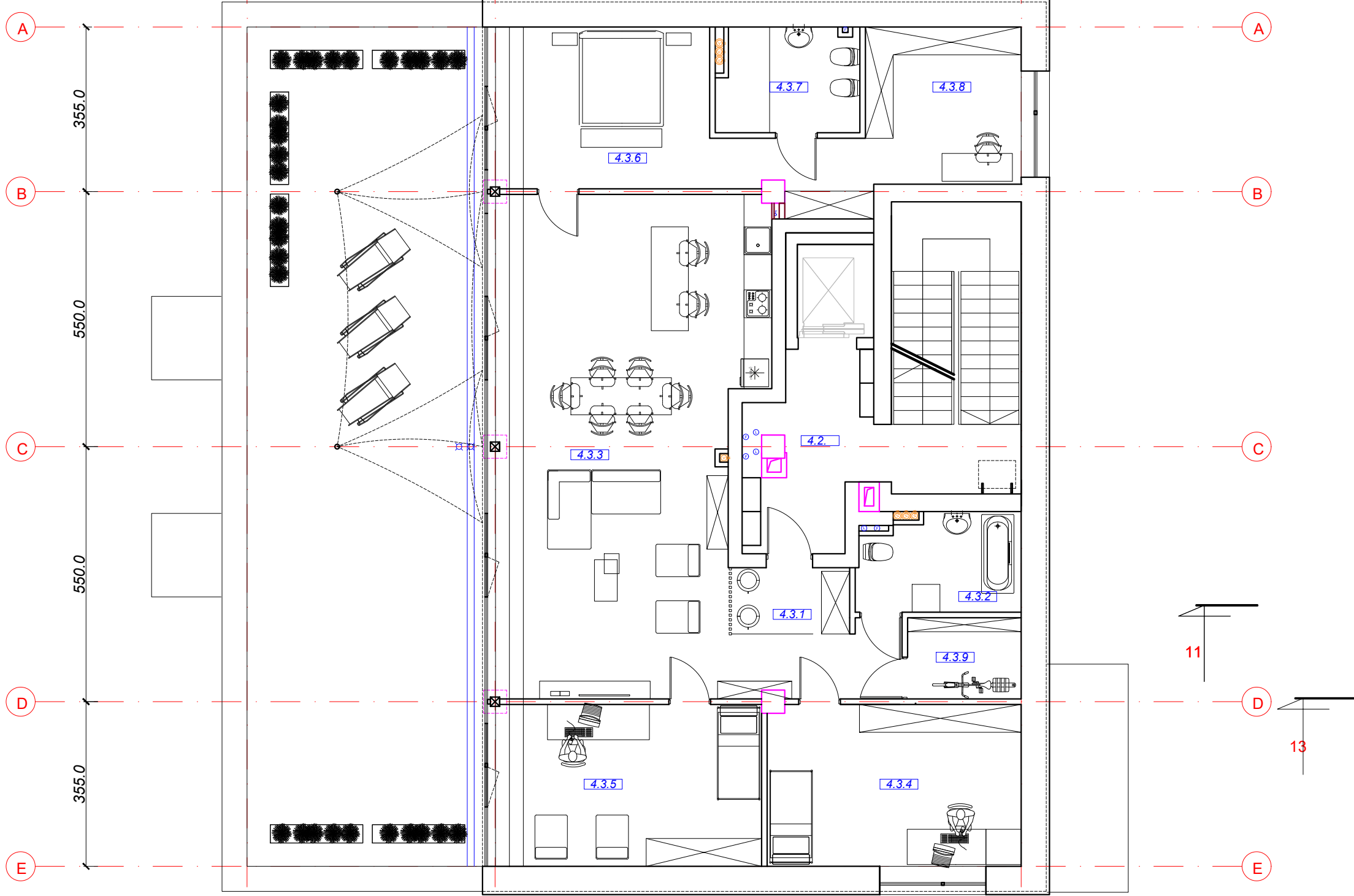
Atestato Nr. MB "Tiesi kryptis" Kodas: 305883105				Statinio pavadinimas Daugiabučio gyvenamo namo, Vilnius, Nikolajaus Krainskio g. 12, statybos projektas. Nepatingas statinys. PP.	
A035	PV	R. Jarmalavičius	2022	Brėžinio pavadinimas	Laida 0
MG 000255	Arch.	K. Kozlovski		III A. planas M 1:100	Lapas
Etapas	Statytojas:	V. K.			Lapų
P.P.				Tekstinis žymuo 123/22-03-29-PP-MB-Tk	...

4 A.

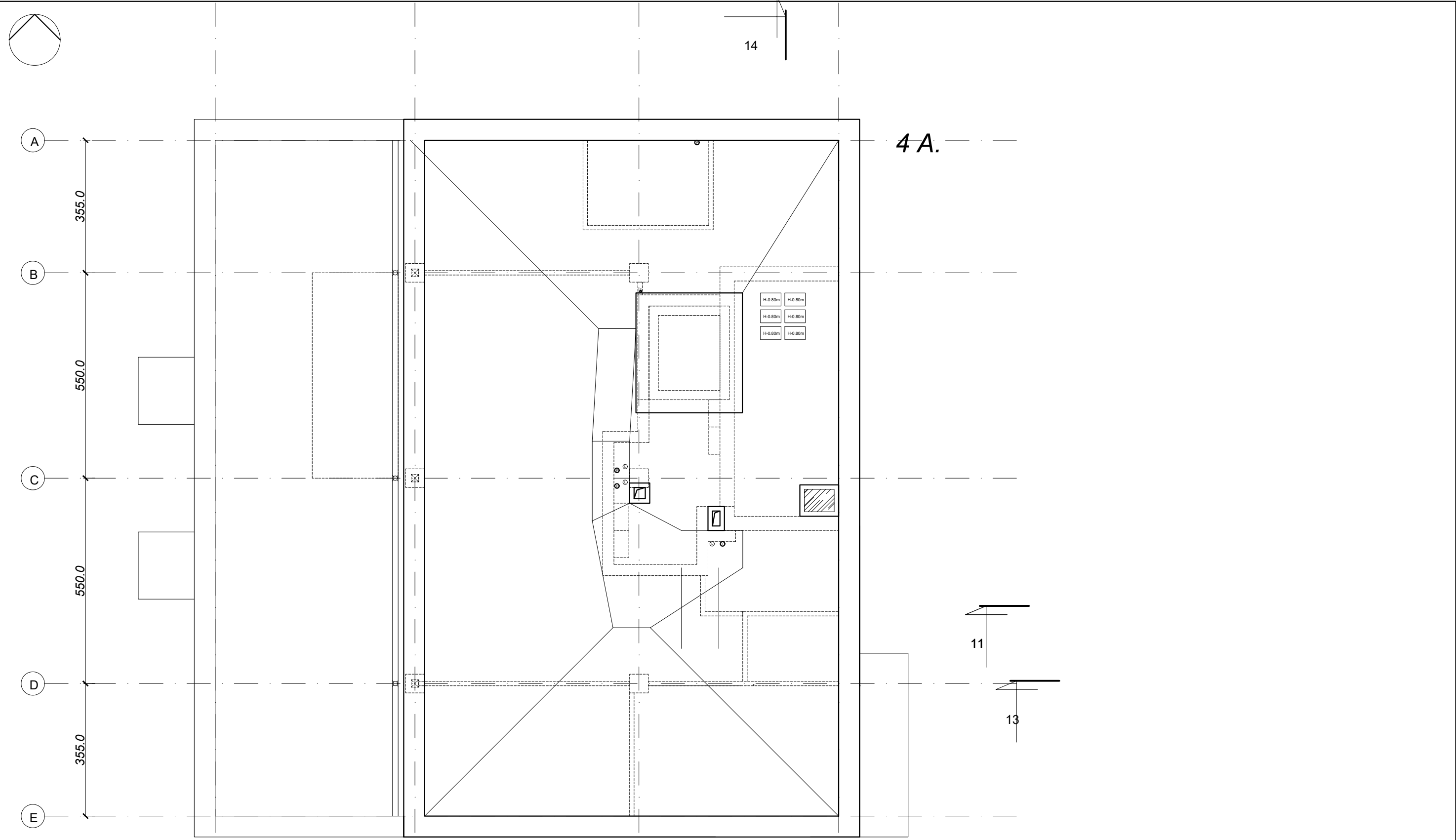
4 A. PATALPŲ EKSPLIKACIJA

Nr.	Patalpa	m2
4.1.	-	
4.2.	Holas	13.10
4.3.	Butas	147.15 m2
4.3.1.	Holas	9.35
4.3.2.	SanMazgas	7.25
4.3.3.	Svetainė, virt.	52.00
4.3.4.	Kambarys	19.00
4.3.5.	Kambarys	17.90
4.3.6.	Kambarys	14.00
4.3.7.	SanMazgas	7.15
4.3.8.	Drabužinė	16.20
4.3.9.	Pagalbinė p.	4.30

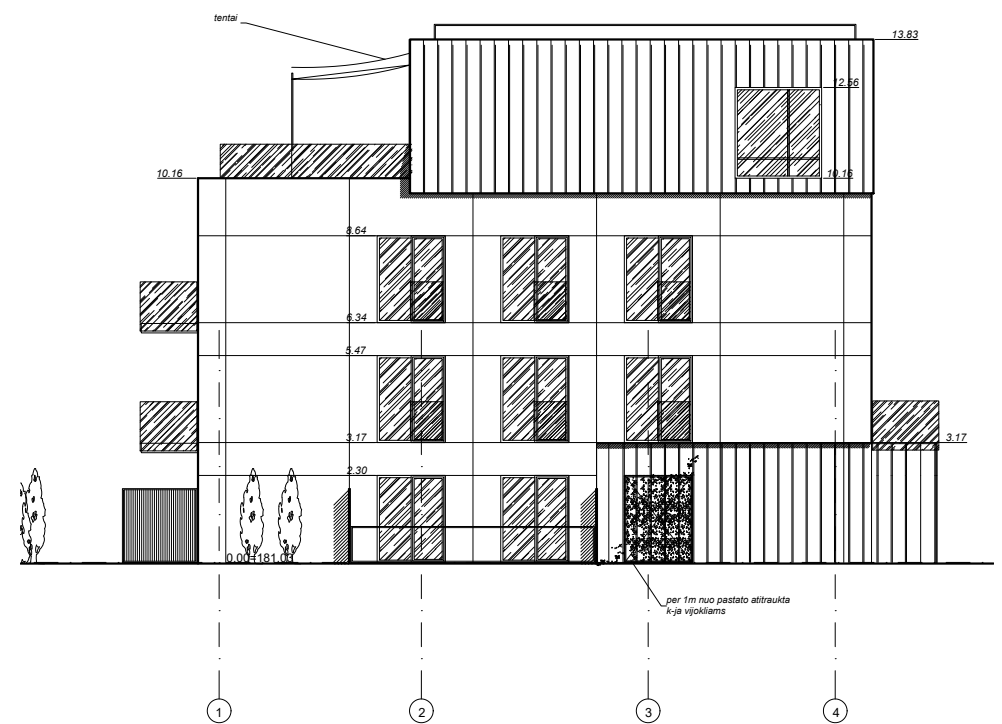
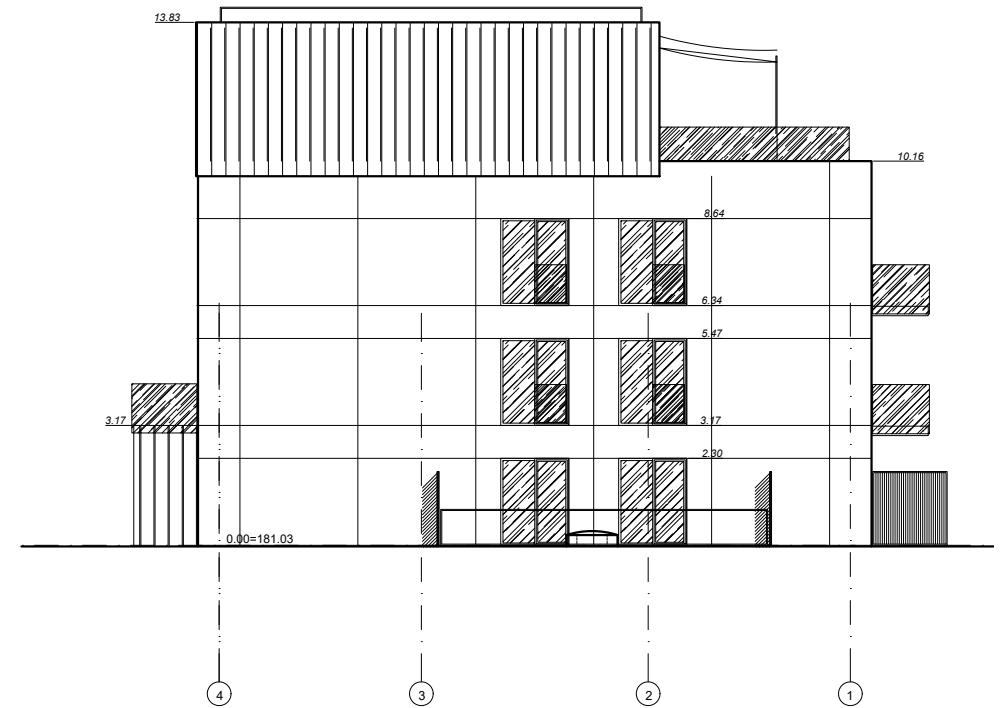
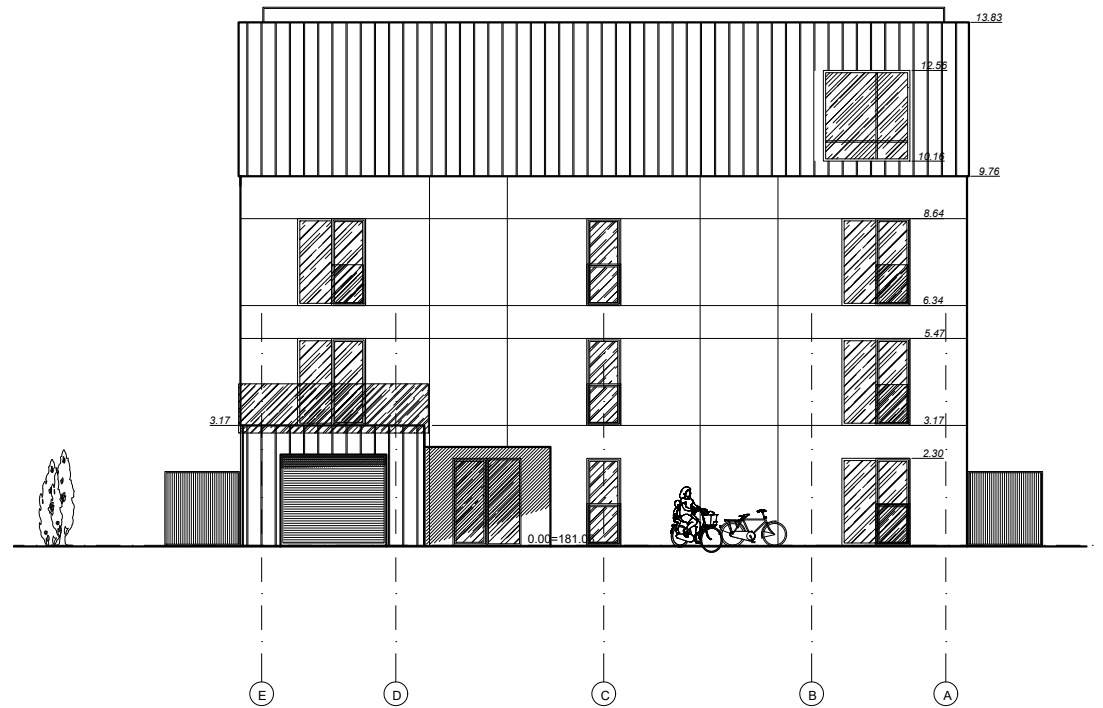
VISO 4A. 160.25



Statinio pavadinimas Daugiabučio gyvenamo namo, Vilnius, Nikolajaus Krainskio g. 12, statybos projektas. Neypatingas statinys. PP.			
MB "Tiesi kryptis" Kodas: 305883105			
Atestato Nr.	PV	R. Jarmalavičius	2022
A035	Arch.	K. Kozlovski	
MG 000255			
Etapas	Statytojas: V. K.		
P.P.			
Brėžinio pavadinimas			Laida
IV A. planas M 1:100			0 Lapas
Tekstinis žymuo 123/22-03-29-PP-MB-Tk			Lapų
			...



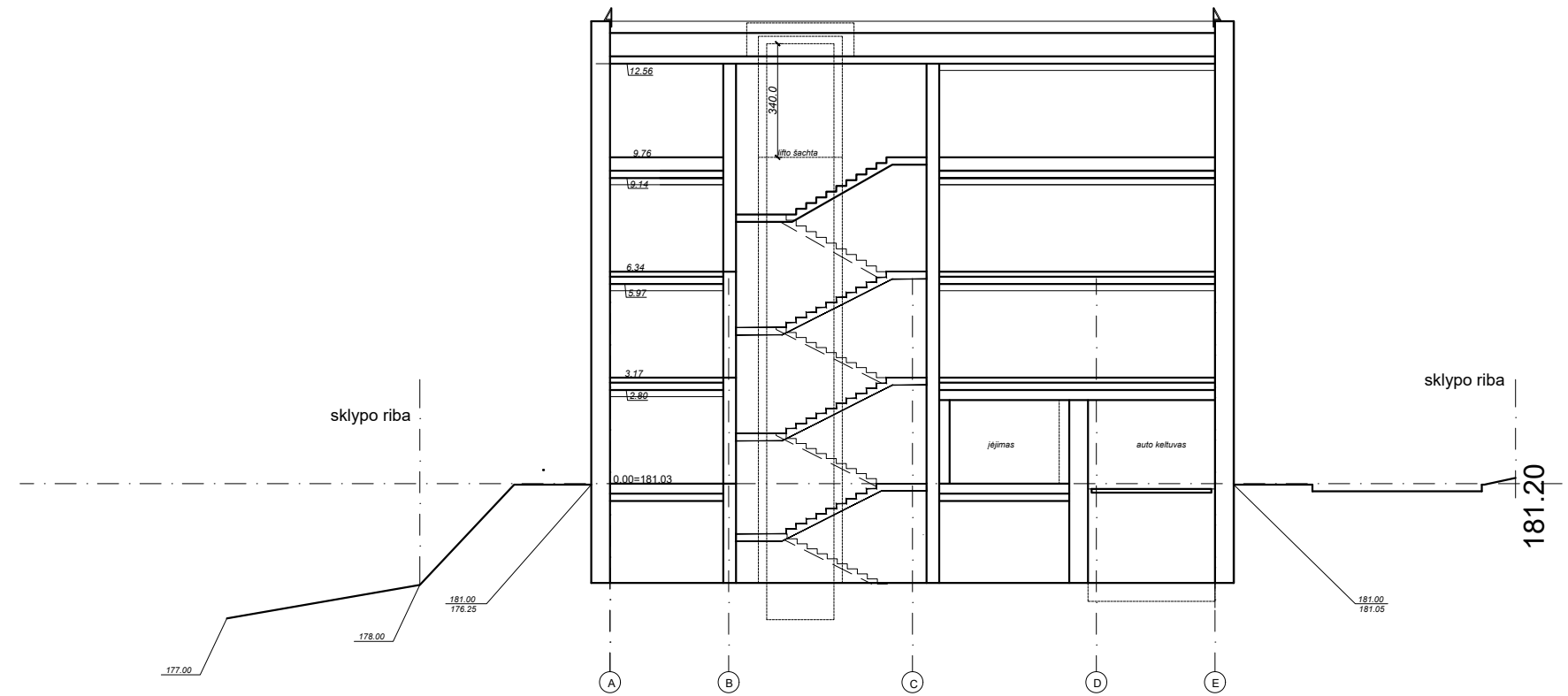
				Statinio pavadinimas Daugiabučio gyvenamo namo, Vilnius, Nikolajaus Krainskio g. 12, statybos projektas. Neypatingas statinys. PP.	
		MB "Tiesi kryptis" Kodas: 305883105		Brėžinio pavadinimas Stogo planas M 1:100	
Atestato Nr.	A035	PV	R. Jarmalavičius	2022	Laida 0
	MG 000255	Arch.	K. Kozlovski		Lapas
Etapas	Statytojas: V. K.				Lapų
P.P.					Tekstinis žymuo 123/22-03-29-PP-MB-Tk
					...



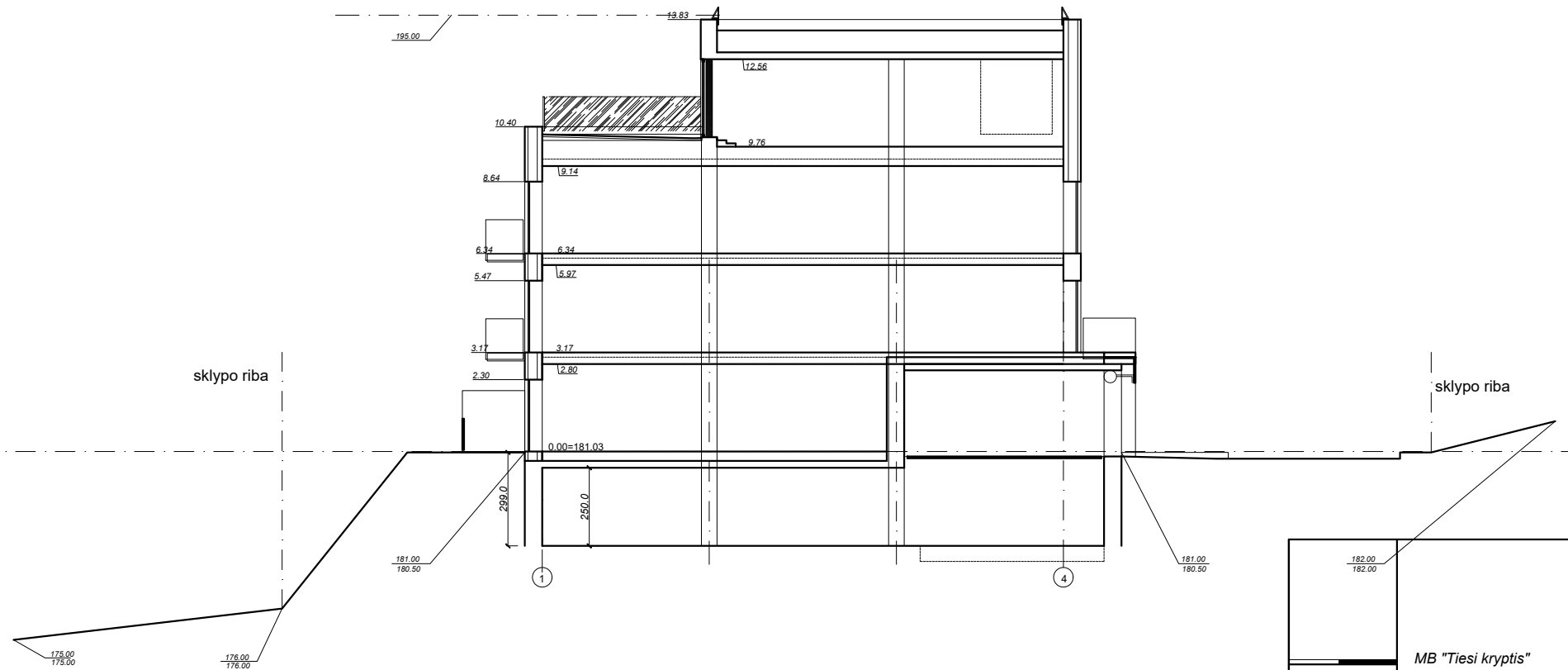
- Sutartiniai ženklai ir žymėjimai:
- fasadai- betono paneliai
 - fasadai- rėdintos pilno klakštai (plotis 30cm)
 - stiklo paketas (rėmas plastikinis, sp.juoda-RAL9005)
 - balkonų atšvarai- grūdintas stiklas
 - vidaus kiemelių atšvarai- metalo rėmas, msumedžio brūseliai 50x50mm
 - vijokliniai augalai- ant metalinio rėmo

				Statinio pavadinimas Daugiabučio gyvenamo namo, Vilnius, Nikolajaus Krainskio g. 12, statybos projektas. Neypatingas statinys. PP.	
Atestato Nr. MB "Tiesi kryptis" Kodas: 305883105				Brėžinio pavadinimas	
A035	PV	R.Jarmalavičius	2022	Laida 0	
MG 000255	Arch.	K. Kozlovski		Lapas Fasadai M 1:100	
Etapas Statytojas: P.P. V. K.				Lapų	
				Tekstinis žymuo 123/22-03-29-PP-MB-Tk	
				...	

14 - 14



13 - 13



Atestato Nr. MB "Tiesi kryptis" Kodas: 305883105				Statinio pavadinimas Daugiabučio gyvenamo namo, Vilnius, Nikolajaus Krainskio g. 12, statybos projektas. Neypatingas statinys. PP.	
A035	PV	R.Jarmalavičius	2022	Brėžinio pavadinimas	
MG 000255	Arch.	K. Kozlovski		Laida 0 Lapas	
Etapas Statytojas: P.P. V. K.				pjūviai M 1:100 Lapų	
				Tekstinis žymuo 123/22-03-29-PP-MB-Tk	
				...	



				Statinio pavadinimas <i>Daugiabučio gyvenamo namo, Vilnius, Nikolajaus Krainskio g. 12, statybos projektas.</i> <i>Neypatingas statinys. PP.</i>	
Atestato Nr. MB "Tiesi kryptis" Kodas: 305883105					
A035	PV	R.Jarmalavičius	2022	Brėžinio pavadinimas	Laida 0
MG 000255	Arch.	K. Kozlovski		Vizualizacija	Lapas
Etapas	Statytojas: V. K.				Lapų
P.P.				Tekstinis žymuo 123/22-03-29-PP-MB-Tk	...



				Statinio pavadinimas Daugiabučio gyvenamo namo, Vilnius, Nikolajaus Krainskio g. 12, statybos projektas. <i>Neypatingas statinys. PP.</i>	
Atestato Nr. MB "Tiesi kryptis" Kodas: 305883105					
A035	PV	R.Jarmalavičius	2022	Brėžinio pavadinimas	Laida
MG 000255	Arch.	K. Kozlovski		Vizualizacija	0
					Lapas
Etapas	Statytojas: V. K.				Lapų
P.P.				Tekstinis žymuo 123/22-03-29-PP-MB-Tk	...



				Statinio pavadinimas Daugiabučio gyvenamo namo, Vilnius, Nikolajaus Krainskio g. 12, statybos projektas. <i>Neypatingas statinys. PP.</i>	
Atestato Nr. MB "Tiesi kryptis" Kodas: 305883105					
A035	PV	R.Jarmalavičius	2022	Brėžinio pavadinimas	Laida 0
MG 000255	Arch.	K. Kozlovski		Vizualizacija	Lapas
Etapas Statytojas: P.P. V. K.				Lapų	
				Tekstinis žymuo 123/22-03-29-PP-MB-Tk	
				...	



				Statinio pavadinimas <i>Daugiabučio gyvenamo namo, Vilnius, Nikolajaus Krainskio g. 12, statybos projektas.</i> <i>Neypatingas statinys. PP.</i>	
				MB "Tiesi kryptis" Kodas: 305883105	
Atestato Nr.					
A035	PV	R.Jarmalavičius	2022	Brėžinio pavadinimas	Laida 0
MG 000255	Arch.	K. Kozlovski		Vizualizacija	Lapas
Etapas	Statytojas: V. K.				Lapų
P.P.				Tekstinis žymuo 123/22-03-29-PP-MB-Tk	...



				Statinio pavadinimas Daugiabučio gyvenamo namo, Vilnius, Nikolajaus Krainskio g. 12, statybos projektas. <i>Neypatingas statinys. PP.</i>	
Atestato Nr. MB "Tiesi kryptis" Kodas: 305883105					
A035	PV	R.Jarmalavičius	2022	Brėžinio pavadinimas	Laida 0
MG 000255	Arch.	K. Kozlovski		Vizualizacija	Lapas
Etapas	Statytojas: V. K.				Lapų
P.P.				Tekstinis žymuo 123/22-03-29-PP-MB-Tk	...



				Statinio pavadinimas Daugiabučio gyvenamo namo, Vilnius, Nikolajaus Krainskio g. 12, statybos projektas. <i>Neypatingas statinys. PP.</i>	
				Brėžinio pavadinimas Vizualizacija	
				Tekstinis žymuo 123/22-03-29-PP-MB-Tk	
Atestato Nr.	MB "Tiesi kryptis" Kodas: 305883105			Laida	0
A035	PV	R. Jarmalavičius	2022	Lapas	
MG 000255	Arch.	K. Kozlovski			
Etapas	Statytojas: V. K.			Lapų	
P.P.				...	