

**UAB "VALTRAKSA"**  
ĮMONĖS KODAS 300533624  
P.LUKŠIO G. 7, VILNIUS  
TEL.NR. 867277911  
El.p.: info@valtraksa.lt

OBJEKTO PAVADINIMAS	<b>Gyvenamosios paskirties (trijų ir daugiau butų (daugiabučio)) pastato, Vilnius, Rukainių g. 96, statybos projektas</b>
OBJEKTO ADRESAS	<b>Vilnius, Rukainių g. 96 (sklypo kad. Nr. 0101/0073:337)</b>
PROJEKTO NUMERIS	<b>VAL-PP-2021-018</b>
PROJEKTO STADIJA	<b>PROJEKTINIAI PASIŪLYMAI</b>
STATINIO KATEGORIJA	<b>NEYPATINGAS</b>
STATYBOS RŪŠIS	<b>NAUJA STATYBA</b>
PROJEKTO UŽSAKOVAS	<b>J.K., G.K., E.K., K.K.</b>

DIREKTORIUS:

**Valerij Sadovski**

PROJEKTO VADOVAS:

**Raimundas Kukarskas**

Atsestato Nr.. A1353

ARCHITEKTĖ:

**Monika Ubartaitė**

Bakalauro diplomo Nr. 020975

VILNIUS, 2022

Forma patvirtinta  
Vilniaus miesto  
savivaldybės  
administracijos direktoriaus  
2019 m. d. Lapkričio 27d.  
įsakymu Nr. 30-3052/19



## VILNIAUS MIESTO SAVIVALDYBĖS ADMINISTRACIJA

PRITARIU  
Vyriausiasis miesto architektas

(parašas)  
20 \_\_\_\_\_ m. \_\_\_\_\_ d.

### PROJEKTINIŲ PASIŪLYMŲ RENGIMO UŽDUOTIS

20 m.  
Vilnius

1. Statinio projekto pavadinimas: Daugiabučio gyvenamojo namo Rukainių g. 96, Vilniuje, statybos projektas
2. Nustatomi žemės sklypo naudojimo reglamentai

2.1.	užstatymo tipas	Laisvo planavimo
2.2.	užstatymo tankis	24%
2.3.	užstatymo intensyvumas	0,6
2.4.	aukštis (m) nuo statinių statybos zonos esamo žemės paviršiaus	iki 11,0
2.5.	maksimali absoliutinė altitudė (m)	iki 218,0
2.6.	aukštų skaičius (nuo–iki)	3 a. (skaičiuojama įskaitant cokolinius, mansardinius aukštus bei antstatus, antresoles)
2.7.	priklausomų želdynų plotas	30%
P	automobilių stovėjimo vietų skaičius	Privalomas automobilių stovėjimo vietas projektuoti vadovaujantis STR 2.06.04:2014 „Gatvės ir vietinės reikšmės keliai. Bendrieji reikalavimai“ ir Vilniaus miesto savivaldybės tarybos patvirtintais sprendimais: 2017-12-20 sprendimu Nr. 1-1312 „Dėl Vilniaus miesto savivaldybės teritorijos suskirstymo į zonas pagal nustatytus automobilių stovėjimo vietų skaičiaus koeficientus schemas, kompensavimo už papildomai įrengtas automobilių stovėjimo vietas tvarkos aprašo ir sutarties formos tvirtinimo“ bei 2021-07-14 sprendimu Nr. 1-1083 „Dėl Vilniaus miesto savivaldybės teritorijos suskirstymo į zonas

		<p>pagal nustatytus automobilių stovėjimo vietų skaičiaus koeficientus schemos tvirtinimo“.</p> <p>Vadovaujantis 2018-12-19 Vilniaus miesto tarybos sprendimu Nr. 1-1859 patvirtintu „Vilniaus miesto savivaldybės darnaus judumo planu“ ir skatinant judėjimą mieste alternatyviomis priemonėmis, rekomenduojama didinti dviračių stovėjimo vietų skaičių - mažiausiai 1 vieta 2-3 butams, ir mažiausiai 10-iai proc. darbuotojų. Aikštelėse numatyti įrengti dviračių įkrovimui prieigas.</p>
2.9.	esamų medžių įvertinimas, taksacija	<p>Prieš rengiant projektą, turi būti atlikta visų medžių, augančių teritorijoje ir už jos ribų (jei planuojami statiniai bei pastatai priartėja arčiau kaip 5 m atstumu iki medžių) inventorizacija bei pateiktos išvados dėl medžių vertės gamtinei aplinkai ir kraštovaizdžiui.</p> <p>Želdiniai vertinami remiantis Želdynų ir želdinių inventorizavimo ir apskaitos taisyklėmis (Lietuvos Respublikos aplinkos ministro 2008 m. sausio 8 d. įsakymas Nr. D1-5 „Dėl Želdynų ir želdinių inventorizavimo ir apskaitos taisyklių patvirtinimo“). Grafinę ir tekstinę informaciją pateikti vadovaujantis pateiktu grafiniu/informaciniu medžių žymėjimo ir inventorizacijos lentelės pavyzdžiu „Grafinis / informacinis medžių žymėjimas plane ir inventorizacijos lentelės sudėtis“. Pateikiama želdinių vertinimo metodika, inventorizacijos kortelė, ir esamų želdinių planas. Darbus gali atlikti kvalifikaciją inventorizuoti medžius ir vertinti jų būklę turintis specialistas.</p> <p>Numatant medžių (išskyrus invazinius augalus) kirtimą, taikomas adekvatus kompensavimas naujais želdiniais – kertamo medžio diametras kompensuojamas tokia pat sodinamų medžių diametrų suma, papildomai numatoma galimybė kompensuoti krūmų masyvais, kur 1cm medžio kamieno diametro yra tolygus 2 m<sup>2</sup> krūmų masyvo plotui (jei sodinami 60-80 cm sodinukai, 2-4 vnt./m<sup>2</sup> tankiu, priklausomai nuo augalo rūšies).</p> <p>Identifikuotus vertingus želdinius siekti išsaugoti ir integruoti į sklypo sprendinius.</p> <p>Pagrįsti medžių kirtimų būtinumą, jei medžiai kertami, ir ar buvo nagrinėtos alternatyvos medžiams išsaugoti.</p>

### 3. Kiti reikalavimai

3.1.	architektūrinės išraiškos priemonės: medžiagiškumas, spalva, tūrio formos, proporcijos, mastelis	<p>Vadovautis LR Statybos įstatymo 5 straipsnio bei LR Architektūros įstatymo 11 straipsnio reikalavimais. Pastatas savo tūriu, fasado kompozicija privalo derėti prie konteksto, tačiau kartu turi būti šiuolaikiški savo urbanistiniu sprendimu, architektūrine raiška bei technologiniais sprendimais, papildyti ir praturtinti miestovaizdžio charakterį. Atsižvelgti ir reaguoti į aplinkinio užstatymo aukštingumą, charakterį, proporcijas, mastelį; pastatų architektūrinė išraiška turi būti kontekstuali aplinkai. Užtikrinti natūralių, geriausia vietinių statybinių medžiagų – plytos, medis, betonas, metalas, stiklas, naudojimą; nurodyti fasadų apdailai parinktas medžiagas. Saugoti, neužgožti, neardyti ir architektūrinėmis priemonėmis pabrėžti susiformavusį kraštovaizdį – reljefą, želdynus ir želdinius, stiprinti ir jungti žaliuosius koridorius ir žaliąsias jungtis su gretimomis zonomis.</p> <p>Projektiniuose pasiūlymuose pagrįsti sprendinių atitikimą architektūros kokybės kriterijams (LR Architektūros įstatymo 11 straip.).</p> <p>Formuojant naujų kvartalų urbanistinę struktūrą ar papildant esamus kvartalus naujais pastatais, diegiami <b>perimetriniam užstatymui</b> būdingi principai:</p> <ul style="list-style-type: none"><li>*pastatais, želdiniais ir gerbūvio elementais atskiriamos viešos (gatvių, aikščių, skverų,) erdvės nuo privačių kiemo erdvių;</li><li>*pastatai statomi pagal gatvės erdvę formuojančias užstatymo linijas, į gatvės erdvę išsikišantys, atramomis neparemti pastatų elementai – erkeriai, balkonai, stogeliai formuoja gyvas ir dinamiškas gatvių perspektyvas;</li><li>*kiemo erdvės formuojamos fiziniais ar emociniais barjeriais kuriant konkrečiai bendruomenei priklausančių erdvių ribas su akcentuojamais patekimais, skatinant šias erdves naudojančios bendruomenės įsitraukimą į erdvės priežiūrą ir kontrolę.</li></ul>
3.2.	reikalavimai sklypo sutvarkymui ir apželdinimui	<p>Parengti profesionalius žemės sklypo sutvarkymo ir apželdinimo sprendinius. Rekomenduojama, kad šiuos sprendinius rengtų Aplinkos ministerijos atestuotas Želdynų projektų rengimo vadovas.</p> <p>Projektinių pasiūlymų sprendiniuose akcentuoti būsimų sprendinių įtaką sklypo ir gretimos aplinkos ekologiškai būklei, susiklosčiusiems socialiniams veiksniams, įvertinti kaip funkcionuos jungtys su gretimybėmis, kraštovaizdį, sklypo gamtinę situaciją, išsaugoti išraiškingas teritorijos reljefo formas. Aiškinamajame rašte motyvuotai apibūdinti teritorijos sutvarkymo</p>

		<p>planinės ir erdvinės kompozicijos idėją. Formuoti kokybišką gyvenamąją aplinką, saugų gyventojų naudojimui skirtą kiemą su želdynais.</p> <p>Sklype turi tilpti vaikų žaidimo aikštelė, elementari sporto aikštelė paaugliams ir vieta ramiam vyresnio amžiaus namo gyventojų poilsiui. Sprendiniais pagrįsti, kaip sklypo funkcinis zonavimas (žaidimų aikštelės, privačios ir viešosios erdvės, įėjimai ir t. t.) pagerins gyvenamosios aplinkos kokybę. Socialinė infrastruktūra turi būti patogiai sujungta su pastatų įėjimais bei aplinkiniais pėsčiųjų takais.</p> <p>Siekiant užtikrinti kuo aukštesnę ekosisteminę želdinių vertę, sklypo plano želdiniams taikomi šie prioritetai: išsaugomi esami medžiai ir želdinių masyvai, projektuojami medžiai (aukštaūgės rūšys), projektuojami medeliai (žemaūgės rūšys) ir krūmai bei žemę dengiantys krūmų masyvai, projektuojami žoliniai medingi augalai, tausojančio šienavimo pieva. Taip pat parenkamos aplinkai būdingos, vietinės šalies augalų rūšys. Žemiausią ekosisteminę vertę turinti veja ir svetimžemiai augalai projektuojama tik funkciškai tam pagrįstuose plotuose.</p> <p>Nauji projektuojami želdiniai ir medžiai turi būti pažymėti sutartiniais ženklais, kurie žymėjimu skiriasi nuo esamų paliekamų želdinių žymėjimo. Nurodyti projektuojamų želdinių ir medžių rūšis lietuvių ir lotynų kalbomis, sodinamų medžių skersmens, matuojamo 1,3 m aukštyje, apimtį (cm) ir diametrą (cm), komponavimo būdus ir jų parinkimo motyvus.</p> <p>Jei medžiai projektuojami dangoje ar ant perdangų, užtikrinti technologines priemones jų kokybiškam augimui (netankinto grunto storis ant perdangos turi būti ne mažesnis kaip 0,8 m, medžiui ir ne mažesnis kaip 0,4 m krūmui. Medžiams dangoje numatyti ne mažiau nei 6 m<sup>3</sup> nesutankinto grunto šaknims (tam užtikrinti privaloma naudoti dirvožemio struktūrą ir aeraciją užtikrinančias technologijas).</p> <p>Aprašyti sklypo dangų medžiagiškumą, parinkimo motyvus.</p> <p>Pasiūlyti tvarius lietaus vandens surinkimo ir kitus tvarią aplinką formuojančius sprendinius panaudojant susiklosčiusios gamtinės situacijos potencialą.</p> <p>Projektuojant automobilių stovėjimo aikšteles vadovautis STR „Gatvės ir vietinės reikšmės keliai. Bendrieji reikalavimai“. Numatyti gausų želdinimą ar kitas apsaugos priemones tarp projektuojamų aikštelių,</p>
--	--	----------------------------------------------------------------------------------------------------------------------------------------------------------------------------------------------------------------------------------------------------------------------------------------------------------------------------------------------------------------------------------------------------------------------------------------------------------------------------------------------------------------------------------------------------------------------------------------------------------------------------------------------------------------------------------------------------------------------------------------------------------------------------------------------------------------------------------------------------------------------------------------------------------------------------------------------------------------------------------------------------------------------------------------------------------------------------------------------------------------------------------------------------------------------------------------------------------------------------------------------------------------------------------------------------------------------------------------------------------------------------------------------------------------------------------------------------------------------------------------------------------------------------------------------------------------------------------------------------------------------------------------------------------------------------------------------------------------------------------------------------------------------------------------------------------------------------------------------------------------------------------------------------------------------------------------------------------------------------------------------------------------------------------------------------------------------------------------------------------------------------------------------------------------------------------------------------------------------------------------------------------------------------------------------------------------------------------------------------------------------------------------------------------

		<p>pravažiavimų, ūkinės sklypo dalies ir gyvenamųjų sklypų ribų. Numatant antžemines automobilių stovėjimo aikštes, jas projektuoti su želdinių tarpais, užtikrinant tam reikalingus dangų ir technologinius sprendimus, numatyti pralaidžių dangų, vengti ištisinių nepralaidžių dangų plotų. Kietas dangas projektuoti atsižvelgiant į esamų medžių šaknų apsaugos zonas, numatyti statybos technologiją, kuri nepažeistų esamų medžių šaknų statybos metu.</p> <p>Priklausomųjų želdynų plotams nepriskiriami plotai: užstatymo; pravažiavimų, šaligatvių ir nuogrindų (įrenginių, skirtų vandens pašalinimui nuo statinių ir jų konstrukcijų); požeminių garažų antžeminės dalies, jei joje natūraliame grunte neauga medžiai ir krūmai; sporto aikštynų ir sporto aikštelių; ažūrinių, korio tipo dangų plotai.</p> <p>Vadovautis Vilniaus miesto savivaldybės teritorijos bendrojo planu (TPDR reg. Nr. T00086338), didžiausias nelaidžių dangų kiekis sklype – 50%.</p>
3.3.	konteksto sąlygojami reikalavimai	<p>Pastatų ir viešųjų erdvių sąrangos principai teritorijoje, pastatų išdėstymo sklype sprendiniai ir užstatymo rodikliai privalo atitikti urbanistinį kontekstą – teritorijoje susiklosčiusią ar tikslingai formuojamą užstatymo tipologiją ir jai būdingus užstatymo rodiklius: intensyvumą, tankį, aukštingumą, taip pat ne suardyti, bet tobulinti esamus funkcinis ryšius teritorijoje.</p> <p>Pastatai, susisiekimo infrastruktūra ir viešos erdvės pritaikytos tokiai judumo dalyvių hierarchijai: pėstysis&gt;dviratininkas&gt;viešas transportas&gt;automobilis; Perimetriniu būdu ir jam giminingais principais užstatytų kvartalų sklypuose palei gatvės fasadus neleidžiamas antžeminių automobilių stovėjimo vietų įrengimas (galimas tik stovėjimas gatvėse, palei važiuojamąją dalį įrengiamose stovėjimo vietose).</p> <p>Viešųjų erdvių judėjimo traktuose, šaligatviuose, pėsčiųjų ir dviračių takuose negali būti judėjimui kliudančių elementų – patekimams į patalpas reikalingų laiptų, pandusų, taip pat atramų, ženklinimo įrenginių ir pan.</p> <p>Pirmuosiuose pastatų, esančių palei C ir žemesnės kategorijos gatves ir viešąsias erdves, aukštuose negalimi gyvybę gatvėse naikinantys aklini fasadai, parkingai ir garažai. Čia turi būti įrengiamos universalios paskirties, ne mažesnės nei 3,5 m aukščio patalpos – tinkamos naudoti įvairioms komercinėms, socialinėms,</p>

		<p>visuomeninėms ir kitoms paslaugoms. Į šias patalpas privalu įrengti neįgaliesiems pritaikytus patekimus iš gatvės.</p> <p>Vadovaujantis STR 1.04.04:2017 „Statinio projektavimas, projekto ekspertizė“ projektiniai pasiūlymai turi būti suderinti su Statybos įstatymo 14 straipsnio 1 dalies 13 ir 15 punktuose nurodytais asmenimis.</p> <p>Užtikrinti reikalavimus keliamus žmonėms su negalia (STR2.03.01:2019 „Statinių prieinamumas“).</p> <p>Statytojas turi įgyvendinti statytojo teisę vadovaujantis LR Statybos įstatymo 3 straip. nuostatomis.</p> <p>Įvertinti sklypui taikomas specialiąsias žemės naudojimo sąlygas. Nepažeisti Lietuvos Respublikos specialiųjų žemės naudojimo sąlygų įstatymo nuostatų, projektinius pasiūlymus papildyti informacija dėl įstatymo nuostatų įgyvendinimo.</p>
	reikalavimai susisiekimui ir inžinerinių tinklų plėtrai	Pagal susisiekimui ir inžinerinius tinklus eksploatuojančių institucijų sąlygas.
3.4.	kiti teritorijų planavimo dokumentuose nustatyti reikalavimai (bendruosiuose, specialiuosiuose planuose)	Vadovautis Vilniaus miesto savivaldybės teritorijos bendruoju planu (TPDR reg. Nr. T00086338), vadovautis Vilniaus miesto dviračių takų specialiojo plano (TPDR reg. Nr. T00072197) sprendiniais ir Susisiekimui pėsčiomis projektų Vilniaus miesto savivaldybėje rengimo ir įgyvendinimo rekomendacijomis (patv. Vilniaus miesto savivaldybės administracijos direktoriaus 2018-12-17 įsak. Nr. 30-3844/18(2.1.1E-TD2).).
3.5.	su projekto įgyvendinimu susijusi būtina viešosios infrastruktūros plėtra	Turi būti vertinama esama, būsima pėsčiųjų, dviračių takų sistemos plėtra ir jos poreikis.
3.6.	projektinių pasiūlymų vaizdinės informacijos parengimas	Vadovaujantis 2019 m. gruodžio 16 d. Vilniaus miesto savivaldybės administracijos direktoriaus įsakymu Nr. 30-3178/19 patvirtintu „Projektinių pasiūlymų ir techninio projekto įtraukimo į GIS duomenų bazę ir geoportalą „Vilnius 3D planas“ tvarkos aprašu, projekto medžiaga pateikiama įtraukti į GIS duomenų bazę ir geoportalą „Vilnius 3D planas“. Projektinių pasiūlymų sudėtis pagal STR1.04.04:2017 „Statinio projektavimas, projekto ekspertizė“ 13 priedą. Projektiniai pasiūlymai turi būti papildomi informacija reikalaujama užduoties punktuose 2.9, 3.1-3.5. Projektinių pasiūlymų rengimo užduotis teikiama kaip projektinių pasiūlymų sudėtinė dalis. Projektinių pasiūlymų grafinėje medžiagoje (pjūviuose, fasaduose) nurodyti projektuojamo pastato/pastatų, statinio statybos zonos esamo žemės

		<p>paviršiaus vidutinę altitudę, esamo žemės paviršiaus kontūrą.</p> <p>Užtikrinti visuomenės informavimą STR „Statinio projektavimas, projekto ekspertizė“ VIII skyriuje nustatyta tvarka; informacinis stendas turi būti pakankamo dydžio (ne mažiau kaip 0,5 kv. m), stende pateikiama statinių išdėstymo sklype su gretima urbanistine aplinka vizualizacija, nurodoma stendo įrengimo ir išmontavimo datos ir kita privaloma informacija.</p>
--	--	----------------------------------------------------------------------------------------------------------------------------------------------------------------------------------------------------------------------------------------------------------------------------------------------------------------------------------------------------------------------------------------------------------------------------------------------------

J J

K K

Lietuvos Respublikos viešojo administravimo įstatymo 36 straipsnis: asmuo turi teisę apskųsti viešojo administravimo subjekto priimtą administracinės procedūros sprendimą savo pasirinkimu administracinių ginčų komisijai arba administraciniam teismui įstatymų nustatyta tvarka.



## BENDRIEJI STATINIO RODIKLIAI

STATYTOJAS: J.K., G.K., E.K., K.K.  
OBJEKTAS: Gyvenamosios paskirties (trijų ir daugiau butų (daugiabučio)) pastatas  
ADRESAS: Vilnius, Rukainių g. 96  
(sklypo kad. Nr. 0101/0073:337)

Šiame priede nurodomi sklypo ir statinių (techniniai ir paskirties) rodikliai bendruoju atveju.  
Projekte nurodomi konkretaus sklypo ir konkretaus statinio bendrieji rodikliai.

Pavadinimas	Kiekis	Pastabos
<b>I SKLYPAS</b>		
1. sklypo plotas	787 m <sup>2</sup>	
2. sklypo užstatymo intensyvumas	52,5%	
3. sklypo užstatymo tankis	23,4%	
<b>II PASTATAI</b>		
PASLAUGŲ PASKIRTIES PASTATAS - AUTOSERVISAS		
1. Pastato paskirties rodikliai (gamybos, kitos planuojamos ūkinės veiklos, paslaugų apimtis, butų, vietų, lovų, bendras ir aptarnaujamų žmonių skaičius, kiti rodikliai).		
2. Pastato bendrasis plotas	413,22 m <sup>2</sup>	
3. Pastato naudingasis plotas	413,22 m <sup>2</sup>	
4. Pastato tūris	1845,85 m <sup>3</sup>	
5. Aukštų skaičius	3 vnt.	
6. Pastato aukštis	10,00 m	
7. Butų skaičius (gyvenamajame name), iš jų:	9	
7.1. 1 2 ir daugiau kambarių	9	
8. Energinio naudingumo klasė	A++	
9. Pastato (patalpų) akustinio komforto sąlygų klasė	C	
10. Statinio atsparumo ugniai laipsnis	II	

## AIŠKINAMASIS RAŠTAS

Gyvenamosios paskirties (trijų ir daugiau butų (daugiabučio)) pastato, Vilnius, Rukainių g. 96, statybos projektiniai pasiūlymai rengiami vadovaujantis statybos normatyviniais reikalavimais, užsakovo pageidavimais, Vilniaus miesto savivaldybės administracijos direktoriaus 2015 m. gruodžio 31 d. patvirtintu detaliuoju planu Nr. 30-4032.

*Statybos adresas: Vilnius, Rukainių g. 96*

*Sklypo riba (sklypo kad. Nr. 0101/0073:337)*

*Statybos rūšis: nauja statyba*

*Statinio kategorija: neypatingas statinys*

### TRUMPAS STATYBOS SKLYPO APRAŠYMAS:

Sklypas nuosavybės teise priklauso J.K., G.K., E.K., K.K. Sklypas iš vakarinės ir pietinės pusių ribojasi su privačios nuosavybės sklypais. Iš kitų pusių sklypas ribojasi su valstybine žeme. Įvažiavimas į sklypą projektuojamas rytinėje sklypo pusėje, nuo Rukainių gatvės.

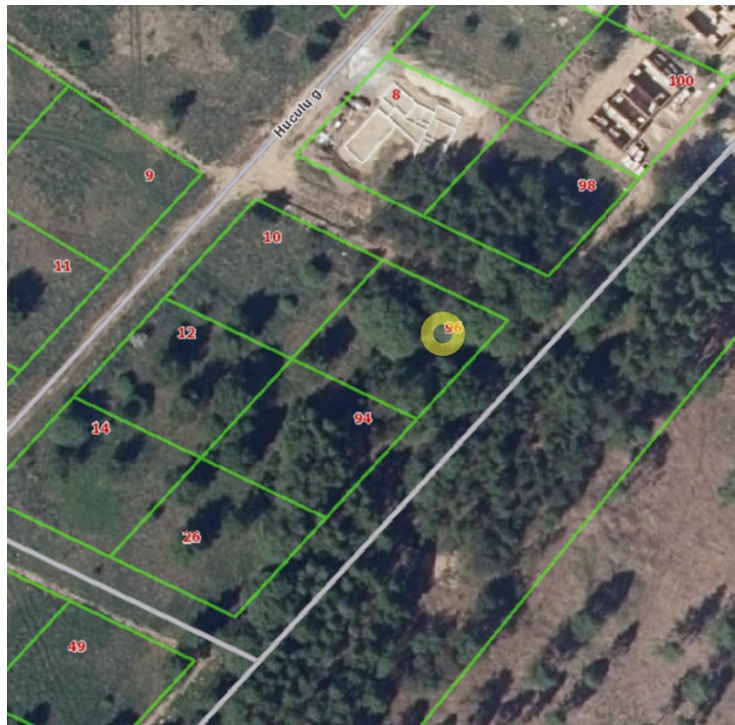
*Žemės sklypas:*

*Sklypo kadastrinis Nr: 0101/0073:337 Vilniaus m. k.v.*

*Pagrindinė naudojimo paskirtis: kita*

*Žemės sklypo naudojimo būras: daugiabučių gyvenamųjų pastatų ir bendrabučių teritorijos*

*Sklypo plotas – 0.0787 ha.*



## SKLYPO PLANO PROJEKTINIAI SPRENDINIAI:

Sklypas yra Vilniaus mieste. Įvažiavimas į sklypą projektuojamas rytinėje pusėje, nuo Rukainių gatvės. Įvažiavimo į sklypą kelio danga – trinkelės. Įėjimas į sklypą taip pat šiaurinėje sklypo dalyje. Takai ir nuogrindos trinkelių dangos. Pagrindinis įėjimas į pastatą projektuojamas iš vakarinės pusės.

Projektuojamas statinys priskiriamas neypatingų statinių kategorijai. Pastatas išlaiko reglamentuojamą atstumą iki sklypo ribos. Nuo pastato iki rytinės sklypo ribos išlaikomas 4,2 metrų atstumas, iki vakarinės ribos – 10,4 m., iki šiaurinės – 6,3 m., iki pietinės – 4,2 m. Pastatas neviršija leistinų užstatymo reglamentų (aukštingumo, tankumo).

Trinkelių danga sklype užima 213 m<sup>2</sup>. Įrengiamos vaikų žaidimų ir treniruoklių aikštelės. Likusi neužstatyta sklypo dalis apželdinama veja. Numatomos dešimt automobilių parkavimo vietų priešais pastatą esančioje trinkelių dangos aikštelėje.

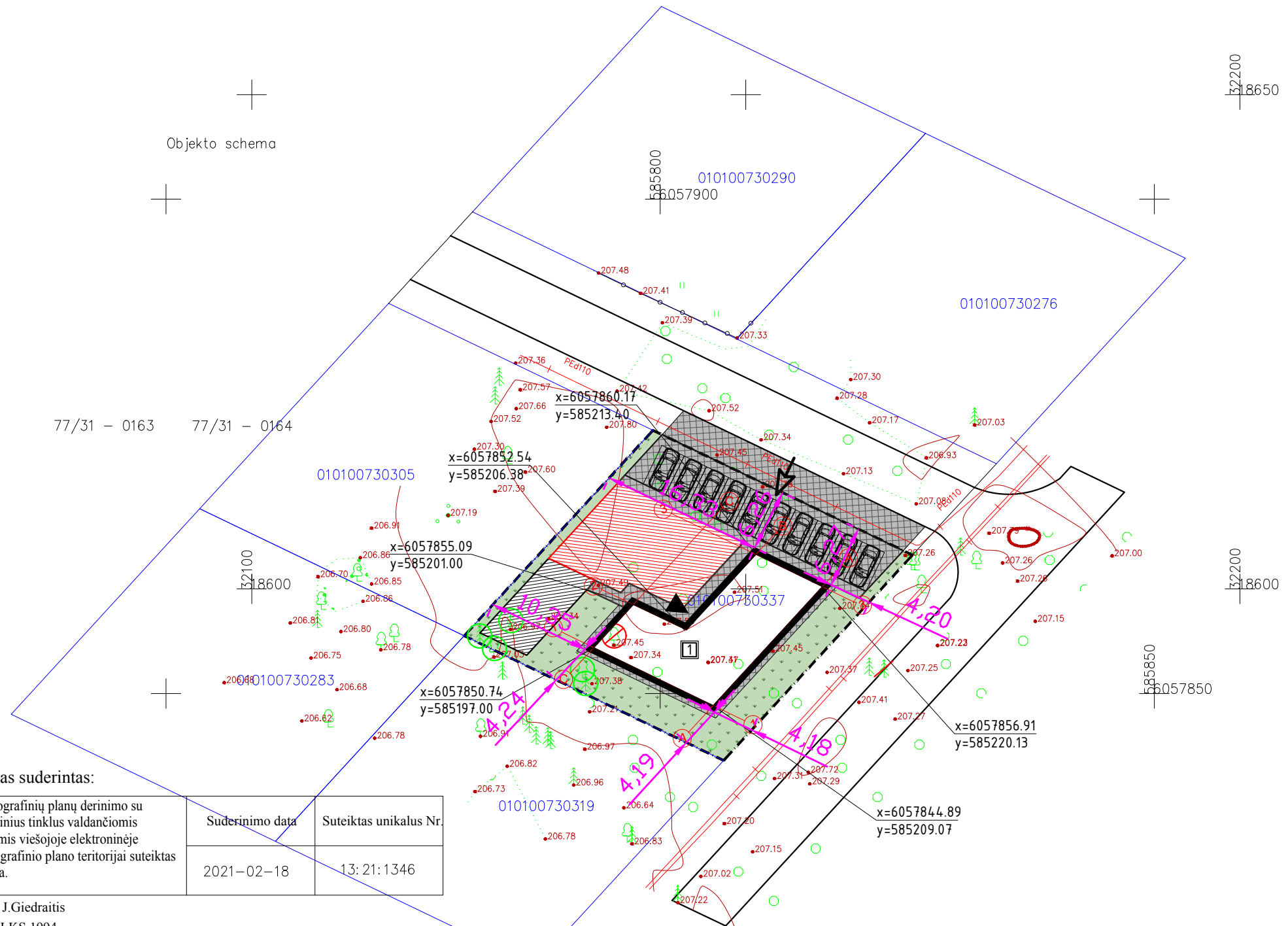
## PROJEKTUOJAMI STATINIAI:

**Gyvenamosios paskirties (trijų ir daugiau butų (daugiabutis)) pastatas** – trijų aukštų. Įėjus pro pagrindinį įėjimą patenkama į laiptinę, iš kurios galima patekti į tris butus. Kiek viename aukšte planuojama po tris butus. Kiekvieno aukšto išplanavimas identiškas, tik antrajame ir trečiajame aukštuose numatomi balkonai. Pirmajame bute projektuojama bendra svetainės ir virtuvės erdvė, atskiras miegamojo kambarys ir sanitarinis mazgas. Antrajame bute projektuojama bendra svetainės ir virtuvės erdvė, atskiras miegamojo kambarys ir sanitarinis mazgas. Trečiajame bute projektuojama bendra svetainės ir virtuvės erdvė, atskiras miegamojo kambarys, dar vienas papildomas kambarys ir sanitarinis mazgas.

Pastato sienos – blokelių mūras. Pagrindinė išorinių sienų apdaila – dažytas tinkas ir klinkerio plytelės. Pastato stogas sutapdintas, dengtas prilydoma bitumine danga. Stogo nuolydis – 2°. Pastato aukštis nuo 0.00 altitudės iki labiausiai išsikišusios konstrukcijos yra 9,70 m.

Patalpų sienos tinkuojamos, dažomos dažais, kurių paviršius atsparus drėgmei, lengvai plaunamas.

Pastatas pritaikomas prie natūralaus reljefo.



Objekto schema

77/31 - 0163 77/31 - 0164

**Topografinis planas suderintas:**

Stambaus mastelio topografinių planų derinimo su savivaldybe bei inžinerinius tinklus valdančiomis institucijomis ir įmonėmis viešojoje elektroninėje sistemoje (TOPD) topografinio plano teritorijai suteiktas unikalus numeris ir data.	Suderinimo data	Suteiktas unikalus Nr.
	2021-02-18	13: 21: 1346

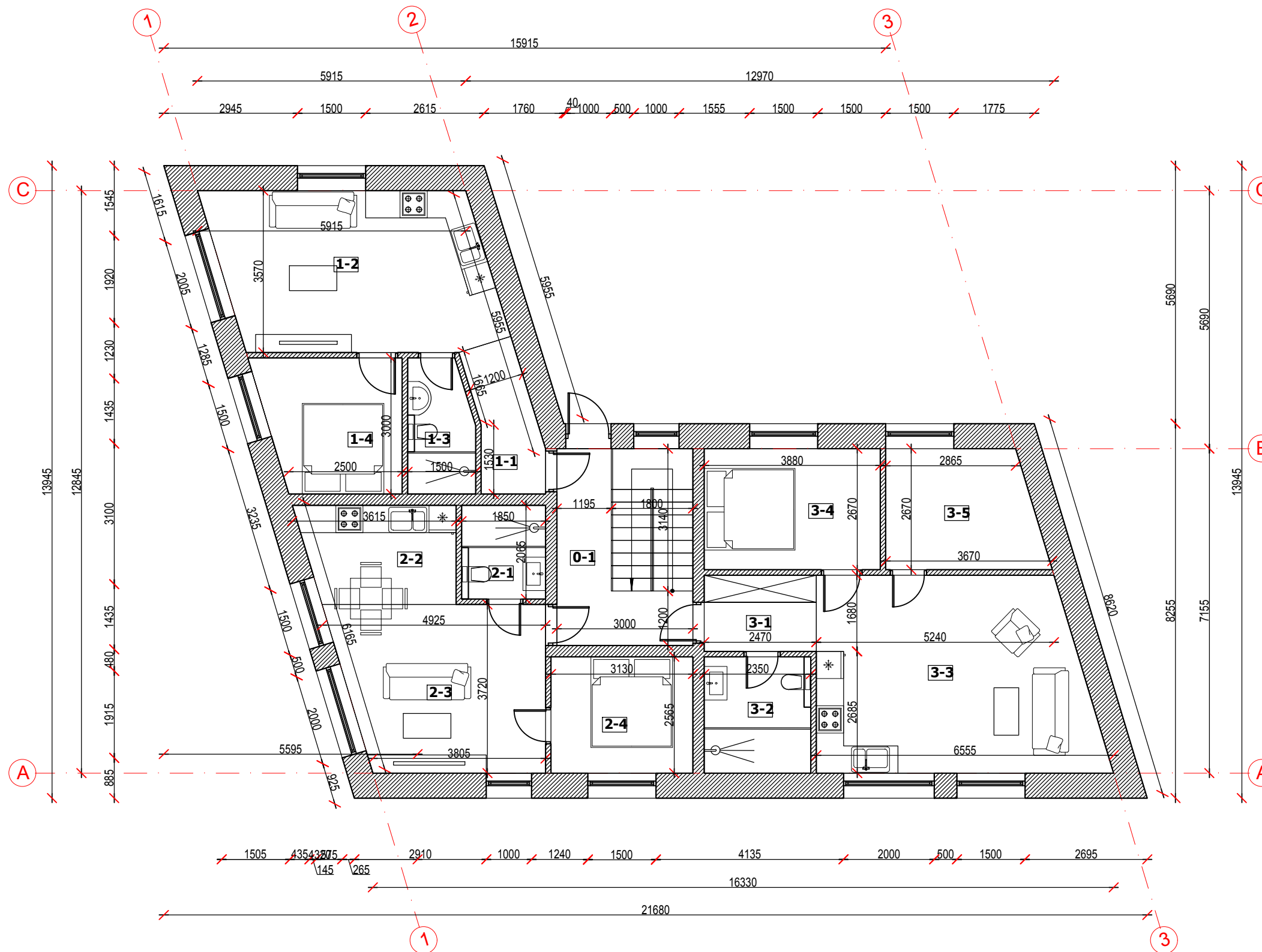
Derinimo išrašas tikras J.Giedraitis  
 Koordinacių sistema: LKS 1994  
 Aukščių sistema: Lietuvos valstybinė aukščių sistema (LAS07)

PAREIGOS	PAVARDĖ	PARAŠAS	<b>UAB "GEOMANAI"</b> Žvalgų g. 8, Vilnius Mob. 8 603 45805, info@geomanai.lt		
Direktorius	J.Giedraitis IGKV-807				
Vykdytojas	M.Ringelevičius				
			Objektas:		
			Adresas: Rukainių g. 96, Vilnius, Vilniaus m. sav.		
			BRĖŽINYS	Topografinė nuotrauka M1:500	
<b>UŽSAKOVAS</b>			Objekto Nr.	Mastelis	Lapo Nr./sk.
				M 1:500	1/1
			Data	2020-01-22	

Atestato Nr.	<b>UAB "Valtraksa"</b> Įmonės kodas 300533624 Lukšio g. 7, Vilnius tel.: +37067277911			
A1353	PV	R.Kukarskas		2022
	ARCH.	M.Ubartaitė		2022
Etapas	Užsakovas:			
PP	J.K., G.K., E.K., K.K.			

Sutariniai ženklai	
	Sklypo riba
	Kaimyninių sklypų ribos
	Esamas įvažiavimas į sklypą
	Įėjimai į projektuojamus butus
	Projektuojamas daugiabutis gyvenamasis namas
	Esami kertami medžiai
	Esami išsaugomi medžiai
	Trinkelė dangą (213 m²)
	Žolė (204 m²)
	Treniruoklių aikštelė paaugliams (132 m²)
	Vaikų žaidimų aikštelė (50m²)
Techniniai-ekonominiai rodikliai	
Sklypo plotas:	787 m²
Užstatymo plotas:	184,58 m²
Užstatymo tankumas:	23,4%
Užstatymo intensyvumas:	52,5%
Projektuojamos pastato Nr. 1 bendras plotas	413,22 m²
Projektuojamos pastato Nr. 1 naudingas plotas:	413,22 m²
Projektuojamos pastato Nr. 1 tūris	1845,85 m³
Projektuojamos pastato Nr. 1 aukštų skaičius	3 a.
Automobilių stovėjimo vietų skaičius	10 vnt.

Gyvenamosios paskirties (trijų ir daugiau butų (daugiabučio)) pastato, Vilnius, Rukainių g. 96, statybos projektas				
Sklypo sutvarkymo (dangų) planas				Laida
M 1:500				O
Brėžinio žymuo:			Lapas	Lapų
VAL-PP-2021-018			1	1



BENDRO NAUDOJIMO		
Nr.	Patalpos pavadinimas	m <sup>2</sup>
0-1	LAIPTINĖ	13.02
<b>BENDRAS PLOTAS</b>		<b>13.02</b>

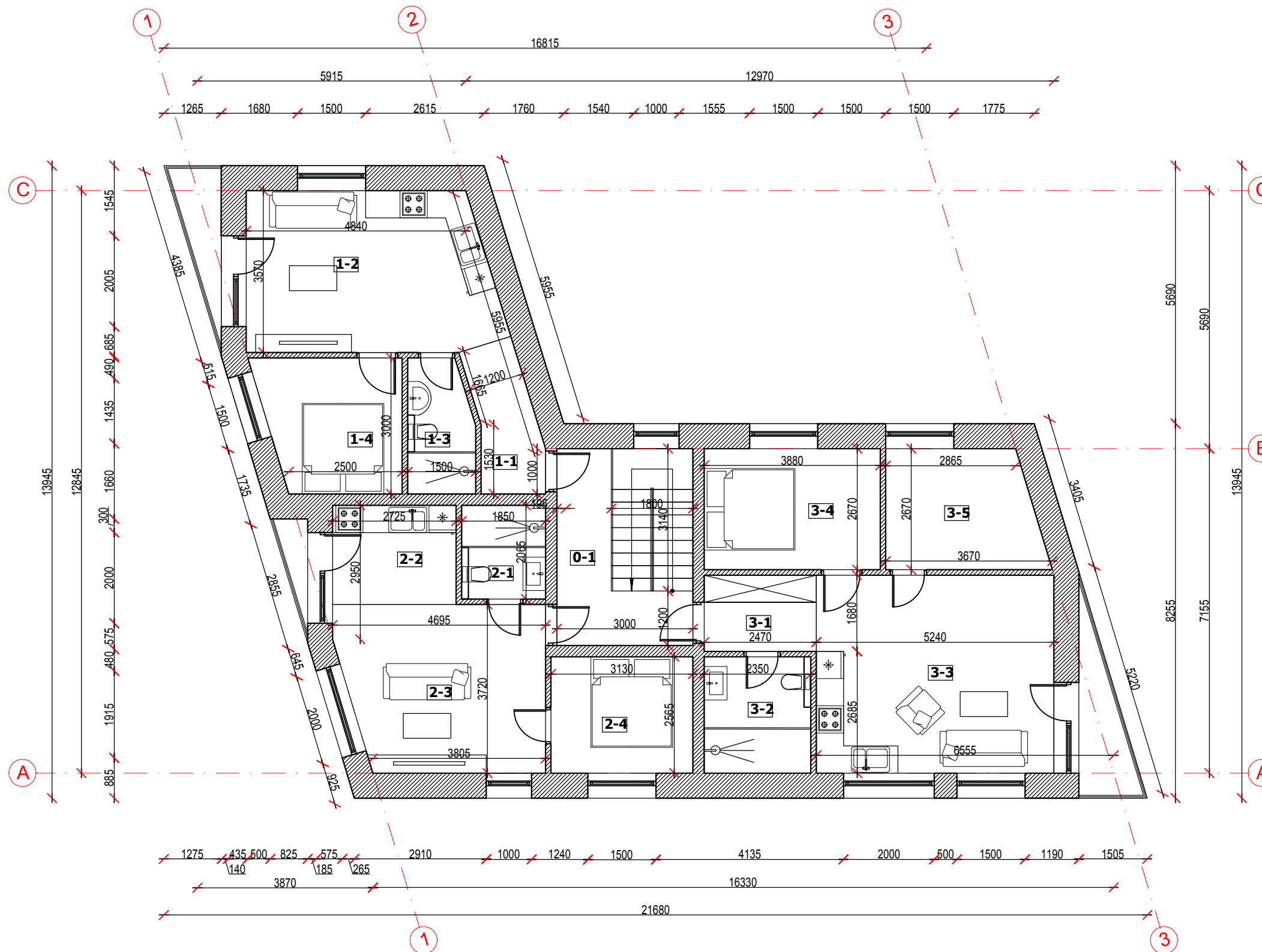
1 BUTAS		
Nr.	Patalpos pavadinimas	m <sup>2</sup>
1-1	HOLAS	4.35
1-2	SVETAINĖ/VIRTUVĖ	20.94
1-3	SAN. MAZGAS	4.16
1-4	KAMBARYS	8.86
<b>BENDRAS PLOTAS</b>		<b>38.31</b>

2 BUTAS		
Nr.	Patalpos pavadinimas	m <sup>2</sup>
2-1	SAN. MAZGAS	3.82
2-2	VIRTUVĖ	7.18
2-3	SVETAINĖ	16.24
2-4	KAMBARYS	8.03
<b>BENDRAS PLOTAS</b>		<b>35.27</b>

3 BUTAS		
Nr.	Patalpos pavadinimas	m <sup>2</sup>
3-1	HOLAS	4.15
3-2	SAN. MAZGAS	6.03
3-3	SVETAINĖ/VIRTUVĖ	25.74
3-4	KAMBARYS	10.36
3-5	KAMBARYS	8.73
<b>BENDRAS PLOTAS</b>		<b>55.01</b>

<b>VISO 1-AME AUKŠTE</b>		<b>142,24</b>
--------------------------	--	---------------

Kvalifikacijos atestato Nr.	UAB "Valtraksa" Projektavimo biuras P.Luksio g. 7, 08221 Vilnius, Lietuva			Gyvenamosios paskirties (trijų ir daugiau butų (daugiabučio)) pastato, Vilnius, Rukainių g. 96, statybos projektas					
	A1353	PV	Raimundas Kukarskas		2022	<b>Pirmo aukšto planas M 1:100</b>			
	Arch.	Monika Ubartaitė		2022	0				
UZSAKOVAS: J.K., G.K., E.K., K.K. _____						VAL-TP-2021-018	DALIS A	LAPAS 1	LAPŲ 1



BENDRO NAUDOJIMO		
Nr.	Patalpos pavadinimas	m <sup>2</sup>
0-1	LAIPTINĖ	13.02
<b>BENDRAS PLOTAS</b>		<b>13.02</b>

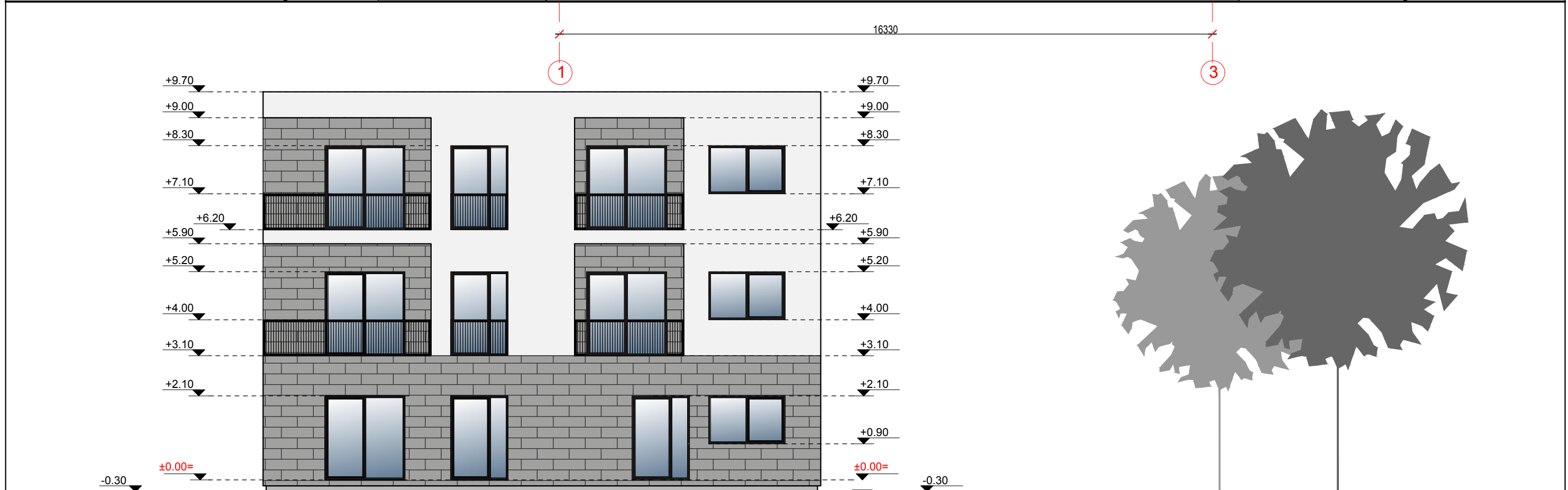
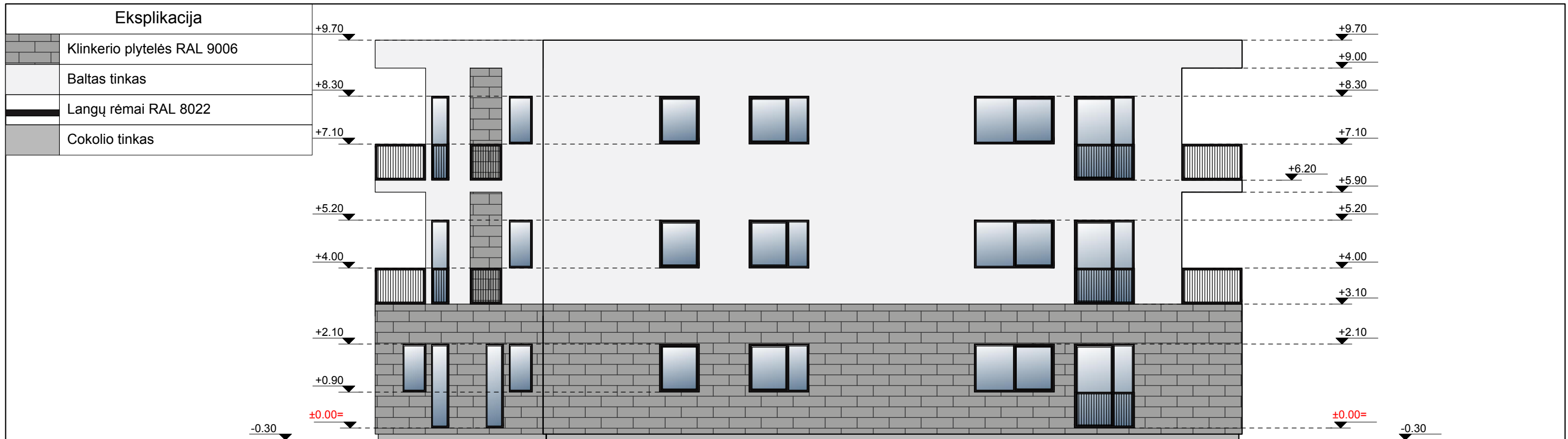
1 BUTAS		
Nr.	Patalpos pavadinimas	m <sup>2</sup>
1-1	HOLAS	4.35
1-2	SVETAINĖ/VIRTUVĖ	19.02
1-3	SAN. MAZGAS	4.16
1-4	KAMBARYS	8.86
<b>BENDRAS PLOTAS</b>		<b>36.39</b>

2 BUTAS		
Nr.	Patalpos pavadinimas	m <sup>2</sup>
2-1	SAN. MAZGAS	3.82
2-2	VIRTUVĖ	5.95
2-3	SVETAINĖ	16.15
2-4	KAMBARYS	8.03
<b>BENDRAS PLOTAS</b>		<b>33.95</b>

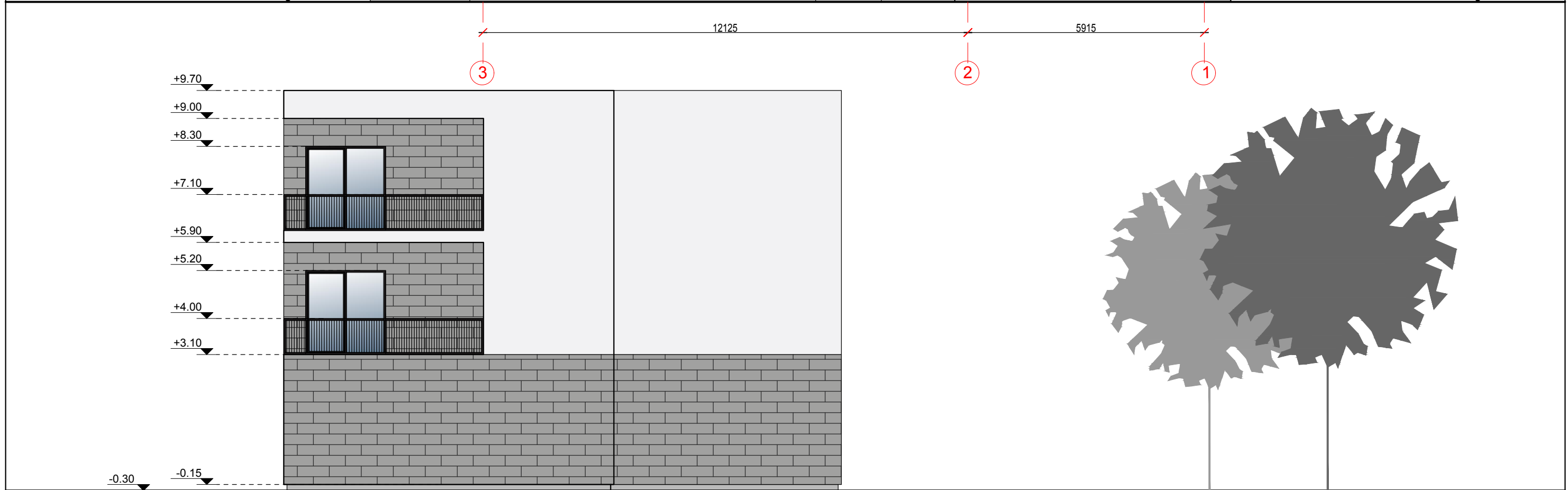
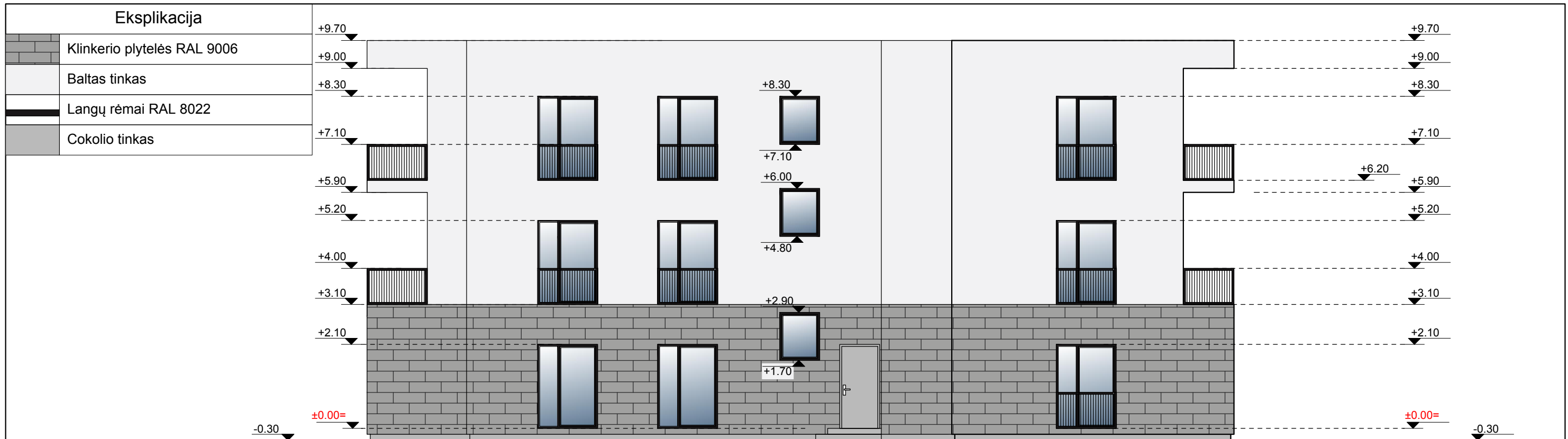
3 BUTAS		
Nr.	Patalpos pavadinimas	m <sup>2</sup>
3-1	HOLAS	4.15
3-2	SAN. MAZGAS	6.03
3-3	SVETAINĖ/VIRTUVĖ	22.86
3-4	KAMBARYS	10.36
3-5	KAMBARYS	8.73
<b>BENDRAS PLOTAS</b>		<b>52.13</b>

<b>VISO 1-AME AUKŠTE</b>	<b>135,49</b>
--------------------------	---------------

Kvalifikacijos atestato Nr.	UAB "Valtraksa" Projektavimo biuras P.Luksio g. 7, 08221 Vilnius, Lietuva			Gyvenamosios paskirties (trijų ir daugiau butų (daugiabučio)) pastato, Vilnius, Rukainių g. 96, statybos projektas					
	A1353	PV	Raimundas Kukarskas		2022	<b>Antrojo ir trečiojo aukšto planas M 1:100</b>			
	Arch.	Monika Ubartaitė		2022	0				
UZSAKOVAS: J.K., G.K., E.K., K.K. _____						VAL-TP-2021-018	DALIS	LAPAS	LAPŲ
							A	1	1

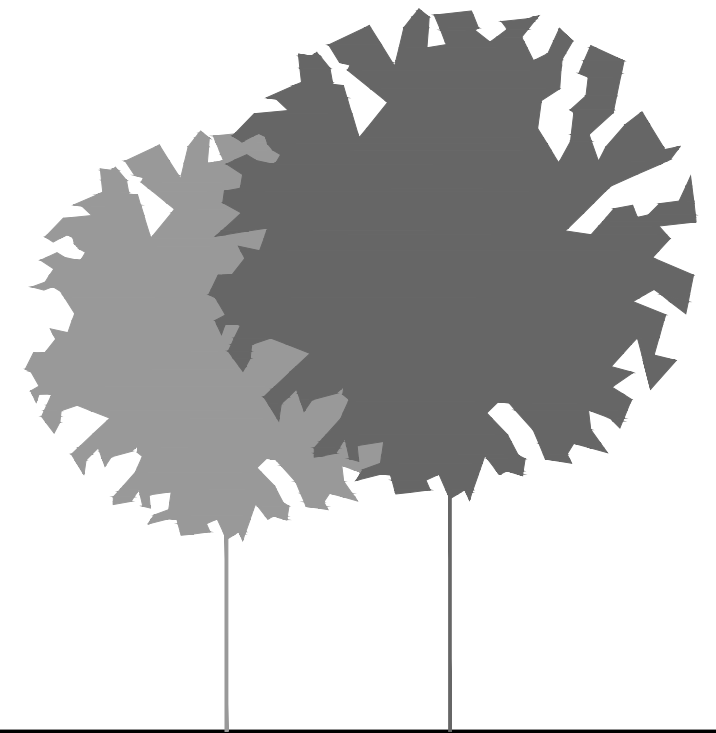
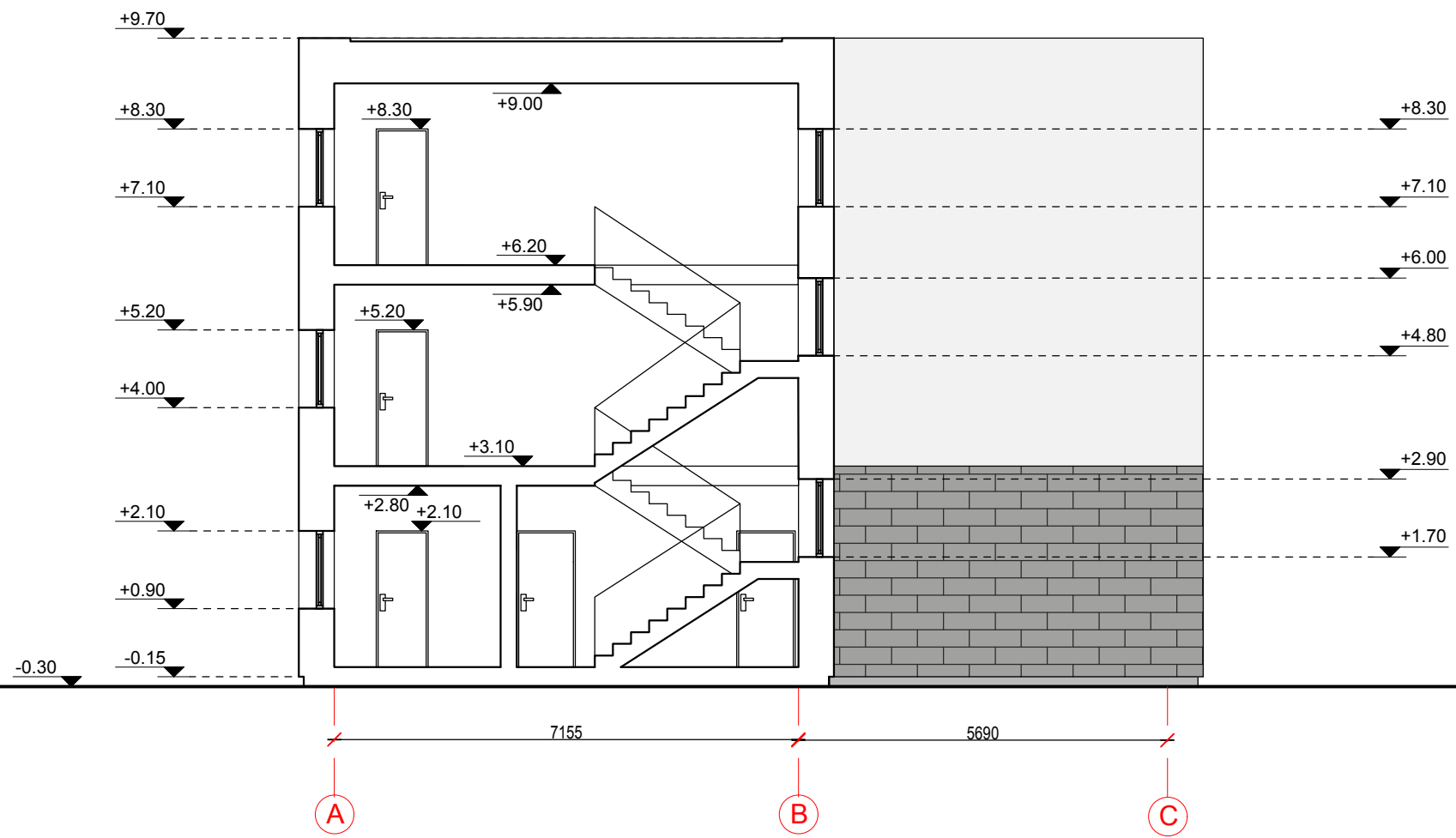


 12845 	16330 		<table border="1" style="width: 100%; border-collapse: collapse;"> <tr> <td style="width: 15%;">Kvalifikacijos atestato Nr.</td> <td colspan="3">UAB "Valtraksa" Projektavimo biuras P.Luksio g. 7, 08221 Vilnius, Lietuva</td> </tr> <tr> <td>A1353</td> <td>PV</td> <td>Raimundas Kukarskas</td> <td>2022</td> </tr> <tr> <td></td> <td>Arch.</td> <td>Monika Ubartaitė</td> <td>2022</td> </tr> </table> <p style="margin-top: 5px;">UZSAKOVAS: J.K., G.K., E.K., K.K. _____</p>	Kvalifikacijos atestato Nr.	UAB "Valtraksa" Projektavimo biuras P.Luksio g. 7, 08221 Vilnius, Lietuva			A1353	PV	Raimundas Kukarskas	2022		Arch.	Monika Ubartaitė	2022	<p style="font-size: small;">Gyvenamosios paskirties (trijų ir daugiau butų (daugiabučio)) pastato, Vilnius, Rukainių g. 96, statybos projektas</p> <table border="1" style="width: 100%; border-collapse: collapse;"> <tr> <td colspan="3" style="text-align: center;"><b>Fasadai 1-3; C-A M 1:100</b></td> <td style="text-align: center;">LAIDA</td> </tr> <tr> <td colspan="3"></td> <td style="text-align: center;">0</td> </tr> <tr> <td style="width: 15%;"></td> <td style="width: 15%; text-align: center;">DALIS</td> <td style="width: 15%; text-align: center;">LAPAS</td> <td style="width: 15%; text-align: center;">LAPŲ</td> </tr> <tr> <td></td> <td style="text-align: center;">A</td> <td style="text-align: center;">1</td> <td style="text-align: center;">1</td> </tr> </table>	<b>Fasadai 1-3; C-A M 1:100</b>			LAIDA				0		DALIS	LAPAS	LAPŲ		A	1	1
Kvalifikacijos atestato Nr.	UAB "Valtraksa" Projektavimo biuras P.Luksio g. 7, 08221 Vilnius, Lietuva																															
A1353	PV	Raimundas Kukarskas	2022																													
	Arch.	Monika Ubartaitė	2022																													
<b>Fasadai 1-3; C-A M 1:100</b>			LAIDA																													
			0																													
	DALIS	LAPAS	LAPŲ																													
	A	1	1																													



Kvalifikacijos atestato Nr.		UAB "Valtraksa" Projektavimo biuras P.Luksio g, 7, 08221 Vilnius, Lietuva			Gyvenamosios paskirties (trijų ir daugiau butų (daugiabučio)) pastato, Vilnius, Rukainių g. 96, statybos projektas		
A1353	PV	Raimundas Kukarskas		2022	<b>Fasadai 3-1; A-C M 1:100</b>		
	Arch.	Monika Ubartaitė		2022			
UZSAKOVAS:							
J.K., G.K., E.K., K.K.					VAL-TP-2021-018		
					DALIS	LAPAS	LAPŲ
					A	1	1





Kvalifikacijos atestato Nr.	UAB "Valtraksa" Projektavimo biuras P.Lukšio g. 7, 08221 Vilnius, Lietuva				Gyvenamosios paskirties (trijų ir daugiau butų (daugiabučio)) pastato, Vilnius, Rukainių g. 96, statybos projektas			
	A1353	PV	Raimundas Kukarskas	2022	<b>Pjūvis A-A M 1:100</b>			LAI DA
	Arch.	Monika Ubartaitė	2022	0				
UZSAKOVAS: J.K., G.K., E.K., K.K. _____					VAL-TP-2021-018	DALIS	LAPAS	LAPŲ
					A	1	1	



