



Pajūrio tyrimų ir planavimo institutas

**60 MW GALIOS SAULĖS ELEKTRINIŲ ĮRENGIMO ROKIŠKIO
RAJONO SAVIVALDYBĖS KAMAJŲ SENIŪNIJOJE –
ATRANKOS DĖL POVEIKIO APLINKAI VERTINIMO DOKUMENTAI**



**Planuojamos ūkinės veiklos
organizatorius:**

UAB „European Energy Lithuania“

**PAV atrankos dokumentų
rengėjas:**

**VšĮ Pajūrio tyrimų ir planavimo
institutas**



Pajūrio tyrimų ir planavimo institutas

**60 MW GALIOS SAULĖS ELEKTRINIŲ ĮRENGIMO ROKIŠKIO RAJONO
SAVIVALDYBĖS KAMAJŲ SENIŪNIJOJE –
ATRANKOS DĖL POVEIKIO APLINKAI VERTINIMO DOKUMENTAI**



**Planuojamos ūkinės veiklos
vieta:**

Rokiškio r. sav. Kamajų sen.

Žemės sklypai kad. Nr. 7320/0002:212, 7320/0001:214,
7320/0002:291

Rengimo metai:

2021

Planuojamos ūkinės veiklos organizatorius:		UAB „European Energy Lithuania“	
Adresas:		Mokslininkų g. 6A, Vilnius, LT-08412, tel. +370 698 13536, el. pašas: europeanenergylithuania@gmail.com	
Atstovaujantis asmuo	Kontaktiniai duomenys	Parašas	
Andrius Čypas	Tel. Nr. 8 698 13536 el. pastas: europeanenergylithuania@gmail.com		
PAV atrankos dokumentų rengėjas:		VšĮ Pajūrio tyrimų ir planavimo institutas	
Adresas:		V. Berbomo g. 10-201, Klaipėda LT-92221, tel. +370 46 390818. El. paštas: info@corpi.lt	
Atstovaujantis asmuo	Kontaktiniai duomenys	Parašas	
Direktorė Rosita Milerienė	Tel. +370 682 39537 el. paštas: rosita@corpi.lt		

TURINYS

1. Informacija apie planuojamos ūkinės veiklos organizatorių ir PAV dokumentų rengėją	6
1.1. Planuojamos ūkinės veiklos organizatoriaus kontaktiniai duomenys.....	6
1.2. Planuojamos ūkinės veiklos organizatoriaus įgalioto PAV dokumentų rengėjo kontaktiniai duomenys..	6
2. Planuojamos ūkinės veiklos aprašymas.....	6
2.1. PŪV pavadinimas, atrankos dėl PAV atlikimo teisinis pagrindas.....	6
2.2. PŪV fizinės charakteristikos	7
2.3. PŪV pobūdis: produkcija, technologijos, pajėgumai	8
2.4. Žaliavų, produktų, cheminių medžiagų ir mišinių naudojimas ir susidarymas; radioaktyviųjų medžiagų naudojimas; pavojingųjų ir nepavojingųjų atliekų naudojimas; planuojamos ūkinės veiklos metu numatomas naudoti ir laikyti tokių žaliavų, produktų, medžiagų, mišinių ir atliekų kiekis	11
2.5. Gamtos išteklių – vandens, žemės (jos paviršiaus ir gelmių), dirvožemio, biologinės įvairovės naudojimo mastas ir regeneracijos galimybės	11
2.6. Duomenys apie energijos, kuro ir degalų naudojimą.....	11
2.7. Pavojingųjų, nepavojingųjų ir radioaktyviųjų atliekų susidarymas, planuojamas jų kiekis, jų tvarkymas.....	11
2.8. Nuotekų susidarymas, preliminarus jų kiekis ir užterštumas, jų tvarkymas	11
2.9. Cheminės taršos susidarymas ir jos prevencija.....	11
2.10. Taršos kvapais susidarymas.....	12
2.11. Fizikinės taršos susidarymas ir jos prevencija.....	12
2.12. Biologinės taršos susidarymas (pvz., patogeniniai mikroorganizmai, parazitiniai organizmai) ir jos prevencija.....	12
2.13. Planuojamos ūkinės veiklos pažeidžiamumo rizika dėl ekstremaliųjų įvykių ir (arba) susidariusių ekstremaliųjų situacijų, įskaitant tas, kurias gali lemti klimato kaita; ekstremaliųjų įvykių ir ekstremaliųjų situacijų tikimybė ir jų prevencija	12
2.14. Planuojamos ūkinės veiklos rizika žmonių sveikatai.....	12
2.15. Planuojamos ūkinės veiklos sąveika su kita vykdoma ūkine veikla ir (ar) pagal teisės aktų reikalavimus patvirtinta ūkinės veiklos plėtra gretimuose žemės sklypuose ir (ar) teritorijose. Veiklos sukeltami nepatogumai.....	12
2.16. Planuojamos ūkinės veiklos vykdymo terminai ir eiliškumas	13
3. Planuojamos ūkinės veiklos vieta.....	14
3.1. Planuojamos ūkinės veiklos vieta	14
3.2. Planuojamos ūkinės veiklos teritorijos, gretimų žemės sklypų ar teritorijų funkcinis zonavimas ir teritorijos naudojimo reglamentas pagal patvirtintus teritorijų planavimo dokumentus, taikomos specialiosios žemės naudojimo sąlygos.	14
3.3. Informacija apie planuojamos ūkinės veiklos teritorijoje ir gretimuose žemės sklypuose ar teritorijose esančius žemės gelmių išteklius, dirvožemį; geologinius procesus ir reiškinius, geotopus	21
3.4. Informacija apie planuojamos ūkinės veiklos teritorijoje ir gretimuose žemės sklypuose ar teritorijose esantį kraštovaizdį, jo charakteristiką, gamtinį karkasą, vietovės reljefą	24
3.5. Informacija apie planuojamos ūkinės veiklos teritorijoje ir gretimuose žemės sklypuose ar teritorijose esančias saugomas teritorijas, įskaitant Europos ekologinio tinklo „Natura 2000“ teritorijas, ir jose saugomas	

Europos Bendrijos svarbos natūralias buveines bei rūšis, kurios registruojamos Saugomų teritorijų valstybės kadastro duomenų bazėje ir šių teritorijų atstumus nuo planuojamos ūkinės veiklos vietos.....	28
3.6. Informacija apie planuojamos ūkinės veiklos teritorijoje ir gretimuose žemės sklypuose ar teritorijose esančią biologinę įvairovę:	28
3.6.1. biotopus, buveines: miškus, jų paskirtį ir apsaugos režimą, pievas (išskiriant natūralias), pelkes, vandens telkinius ir jų apsaugos zonas, juostas	28
3.6.2. augaliją, grybiją ir gyvūniją, ypatingą dėmesį skiriant saugomoms rūšims, jų augavietėms ir radavietėms, kurių informacija kaupiama SRIS (saugomų rūšių informacinė sistema) duomenų bazėje, jų atstumą nuo planuojamos ūkinės veiklos vietos	31
3.7. Informacija apie planuojamos ūkinės veiklos teritorijoje ir gretimuose žemės sklypuose ar teritorijose esančias jautrias aplinkos apsaugos požiūriu teritorijas – vandens telkinių apsaugos zonas ir pakrantės apsaugos juostas, potvynių zonas, karstinį regioną, požeminio vandens vandenvietes ir jų apsaugos zonas. 31	
3.8. Informacija apie planuojamos ūkinės veiklos teritorijos ir gretimų žemės sklypų ar teritorijų taršą praeityje, jeigu jose vykdant ūkinę veiklą buvo nesilaikoma aplinkos kokybės normų	33
3.9. Planuojamos ūkinės veiklos žemės sklypo ar teritorijos išsidėstymas rekreacinių, kurortinių, gyvenamosios, visuomeninės paskirties, pramonės ir sandėliavimo, inžinerinės infrastruktūros teritorijų atžvilgiu, nurodomas atstumus nuo šių teritorijų ir (ar) esamų statinių iki planuojamos ūkinės veiklos vietos.....	34
3.10. Informacija apie planuojamos ūkinės veiklos žemės sklype ar teritorijoje esančias nekilnojamąsias kultūros vertybes.....	36
4. Galimo poveikio aplinkai rūšys ir apibūdinimas.....	37
4.1. Poveikis gyventojams ir visuomenės sveikatai.....	37
4.2. Poveikis biologinei įvairovei	37
4.3. Poveikis saugomoms teritorijoms ir Europos ekologinio tinklo „Natura 2000“ teritorijoms.....	37
4.4. Poveikis žemei (jos paviršiui ir gelmėms) ir dirvožemiui, pavyzdžiui, dėl cheminės taršos; dėl numatomų didelės apimties žemės darbų (pvz., kalvų nukasimo, vandens telkinių gilinimo); gausaus gamtos išteklių naudojimo; pagrindinės žemės naudojimo paskirties pakeitimo	37
4.5. Poveikis vandeniui, paviršinių vandens telkinių apsaugos zonoms ir (ar) pakrantės apsaugos juostoms, jūros aplinkai (pvz., paviršinio ir požeminio vandens kokybei, hidrologiniam režimui, žvejybai, navigacijai, rekreacijai)	37
4.6. Poveikis orui ir klimatui (pvz., aplinkos oro kokybei, mikroklimatui).....	37
4.7. Poveikis kraštovaizdžiui, pasižyminčiam estetinėmis, nekilnojamosiomis kultūros ar kitomis vertybėmis, rekreaciniais ištekliais, ypač vizualiniu poveikiu dėl reljefo formų keitimo (pvz., pažeminimo, paaukštinimo, lyginimo), poveikiu gamtiniam karkasui	38
4.8. Poveikis materialinėms vertybėms (pvz., nekilnojamojo turto (žemės, statinių) paėmimas visuomenės poreikiams, poveikis statiniams dėl veiklos sukeliama triukšmo, vibracijos, dėl numatomų nustatyti nekilnojamojo turto naudojimo apribojimų).....	38
4.9. Poveikis nekilnojamosioms kultūros vertybėms (kultūros paveldo objektams ir (ar) vietovėms) (pvz., dėl veiklos sukeliama triukšmo, vibracijos, žemės naudojimo būdo ir reljefo pokyčių, užstatymo)	38
4.10. Galimas reikšmingas poveikis visų nagrinėtų veiksnių sąveikai	38
4.11. Galimas reikšmingas poveikis nagrinėtiems aplinkos veiksniams, kurį lemia planuojamos ūkinės veiklos pažeidžiamumo rizika dėl ekstremaliųjų įvykių	38
4.12. Galimas reikšmingas tarpvalstybinis poveikis aplinkai	38

4.13. Numatomos priemonės galimam reikšmingam neigiamam poveikiui aplinkai išvengti, užkirsti jam kelią	38
Aplinkos komponentas	39
Priemonė	39

Priedų sąrašas:

1 priedas.	Deklaracija dėl PŪV dokumentų rengėjo kvalifikacijos
2 priedas.	Aplinkos apsaugos agentūros 2020-11-12 raštas Nr. (30.2)-A4E-10289 „Dėl atrankos poveikio aplinkai vertinimo atlikimo būtinumo“
3 priedas.	Saulės modulių LR4-72HBD 435~455M techninės charakteristikos
4 priedas.	LR Sveikatos apsaugos ministerijos 2019-02-28 raštas Nr. (10.2.2.3-411)10-1476
5 priedas.	Žemės sklypų nekilnojamojo turto registro centrinio duomenų banko išrašai ir ribų planas

1. INFORMACIJA APIE PLANUOJAMOS ŪKINĖS VEIKLOS ORGANIZATORIŲ IR PAV DOKUMENTŲ RENGĖJĄ

1.1. Planuojamos ūkinės veiklos organizatoriaus kontaktiniai duomenys

Įmonės pavadinimas, kodas	UAB „European Energy Lithuania“, įm. kodas 304887022
Adresas	Mokslininkų g. 6A, Vilnius, LT-08412
Kontaktinis asmuo	Andrius Čypas, įgaliotas asmuo
Telefonas, el. paštas	+370 698 13536, europeanenergylithuania@gmail.com

1.2. Planuojamos ūkinės veiklos organizatoriaus įgalioto PAV dokumentų rengėjo kontaktiniai duomenys

Įmonės pavadinimas, kodas	VŠĮ Pajūrio tyrimų ir planavimo institutas (PTPI), įm. kodas 303211151
Adresas	Vilhelmo Berbomo g. 10-201, LT-92221, Klaipėda
Kontaktinis asmuo	Sergej Suzdalev, direktoriaus pavaduotojas, projekto vadovas
Telefonas, el. paštas	Tel. +370 604 09970, info@corpi.lt, sergej.suzdalev@corpi.lt

VŠĮ Pajūrio tyrimų ir planavimo institutas turi specialistų, įgijusių aukštąjį išsilavinimą ar kvalifikaciją srities, kuri atitinka rengiamos atrankos dėl PAV ar PAV dokumento ar jo dalies specifiką. PŪV organizatoriaus ir PAV dokumentų rengėjo **Deklaracija** pagal Planuojamos ūkinės veiklos atrankos dėl poveikio aplinkai vertinimo tvarkos aprašo 44 punkto reikalavimus pateikta 1 priede.

2. PLANUOJAMOS ŪKINĖS VEIKLOS APRAŠYMAS

2.1. PŪV pavadinimas, atrankos dėl PAV atlikimo teisinis pagrindas

Planuojama ūkinė veikla (toliau – PŪV) – iki 60 MW instaliuotos galios saulės elektrinių parko įrengimas apie 108 ha žemės ploto teritorijoje, Rokiškio rajone, Kamajų seniūnijoje.

Saulės elektrinių įrengimas ir eksploatacija nepatenka į LR Planuojamos ūkinės veiklos poveikio aplinkai vertinimo (toliau – PAV) įstatyme (2017-06-27 Nr. XIII-529) 1 ir 2 priede išvardintas planuojamas ūkinės veiklas, kurių poveikis aplinkai privalo būti vertinamas ar kurioms turi būti atliekama atranka dėl poveikio aplinkai vertinimo.

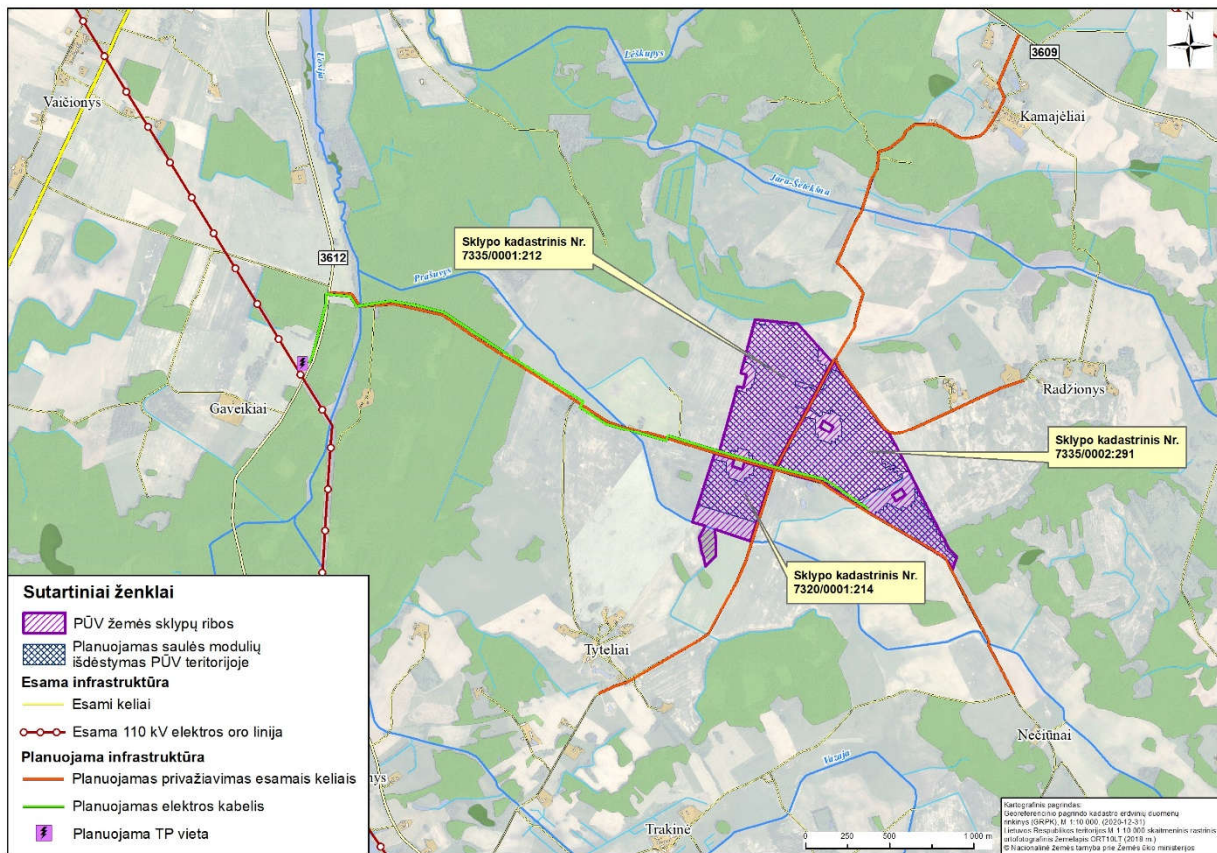
Atsižvelgus į Aplinkos apsaugos agentūros 2020-11-12 raštu Nr. (30.2)-A4E-10289 „Dėl atrankos poveikio aplinkai vertinimo atlikimo būtinumo“ pateiktą nuomonę dėl panašios veiklos vystymo Anykščių rajono savivaldybėje (2 priedas) saulės elektrinių parko įrengimui **poveikio aplinkai vertinimo procedūros reikalingos** pagal Planuojamos ūkinės veiklos poveikio aplinkai vertinimo įstatymo **2 priedo 1.6. punktą**: kaimo plėtos žemėtvarkos projektai (kai planuojamos teritorijos plotas 1 ha ar didesnis), kuriuose planuojamiems sprendiniams įgyvendinti bus keičiamos žemės ūkio naudmenos į kitas (ne žemės ūkio naudmenos) rengiamas kaimo plėtos žemėtvarkos projektas didėsnėje kaip 1 ha teritorijoje.

2.2. PŪV fizinės charakteristikos

PŪV yra numatoma vystyti žemės sklypuose kad. Nr. 7320/0002:212, 7320/0001:214, 7320/0002:291, esančiuose Rokiškio r. sav. Kamajų sen., Gudiškio vs. (2.2.1 lentelė, 2.2.1 pav.).

2.2.1 lentelė. Informacija apie žemės sklypus, kuriuose planuojama įrengti saulės elektrinių parką

Žemės sklypo kad. Nr.	Žemės sklypo plotas, ha	Žemės paskirtis	Žemės sklypo naudojimo būdas
7320/0002:212	45,4000	Žemės ūkio	Kiti žemės ūkio paskirties žemės sklypai
7320/0001:214	17,2758	Žemės ūkio	Kiti žemės ūkio paskirties žemės sklypai
7320/0002:291	44,8298	Žemės ūkio	Kiti žemės ūkio paskirties žemės sklypai



2.2.1 pav. PŪV žemės sklypai, esama ir planuojama inžinerinė infrastruktūra.

Igyvendinus PŪV atidalintuose žemės sklypuose atsiras iki 60 MW bendros galios saulės elektrinių parkas - saulės baterijų moduliai, kurie atskiromis sekcijomis bus sumontuoti ant žemėje įrengtų metalinių arba betoninių polių ir išdėstyti horizontaliomis eilėmis šiaurės pietų kryptimi. Atstumas tarp eilių priklausomai nuo saulės modulių pasvyrimo kampo horizonto atžvilgiu, saulės modulių aukštų skaičiaus bei geografinės platumos sieks nuo 13 iki 17 metrų. Saulės modulių sekcijų įrengimo pavyzdys pateiktas 2.2.2 pav.



2.2.2 pav. Saulės modulių sekcijų įrengimo žemės paviršiuje pavyzdys.

Saulės modulių įrengimui žemės ūkio paskirties žemės sklypai bus padalinami, atidalintos žemės sklypo dalies, kurioje bus įrengiami saulės moduliai paskirtis bus keičiama į „Kita“.

Saulės modulių generuojamos elektros energijos perdavimui į skirstomuosius elektros tinklus bus tiesiami požeminiai kabeliai per valstybinę žemę bei privačius žemės sklypus. Kabelinių elektros linijų tiesimui per privačius žemės sklypus bus reikalinga gauti rašytinį žemės savininko sutikimą. Valstybinėje žemėje kabelinės linijos trasa bus derinama su Nacionaline žemės tarnyba.

Planuojant saulės elektrinių parko įrengimą ir eksploataciją, numatoma maksimaliai panaudoti esamus kelius. Saulės modulių įrengimui parko teritorijoje bus įrengti privažiavimo keliai.

Analizuojamuose žemės sklypuose yra įrengtos valstybei priklausančios melioracijos sistemos. Esant poreikiui, saulės modulių įrengimo metu melioracijos įrenginiai bus perkeliami, nepažeidžiant jų sistemos.

Saulės elektrinių parko teritorija bus aptverta tvora.

2.3. PŪV pobūdis: produkcija, technologijos, pajėgumai

Planuojama apie 108 ha teritorijoje įrengti iki 60 MW galios saulės elektrinių parką elektros energijos gamybai.

Veiklos kategorija pagal Ekonominės veiklos rūšių klasifikatorių¹:

Sekcija	Skyrius	Grupė	Klasė	Veiklos pavadinimas
D	35	35.1	35.11	Elektros gamyba

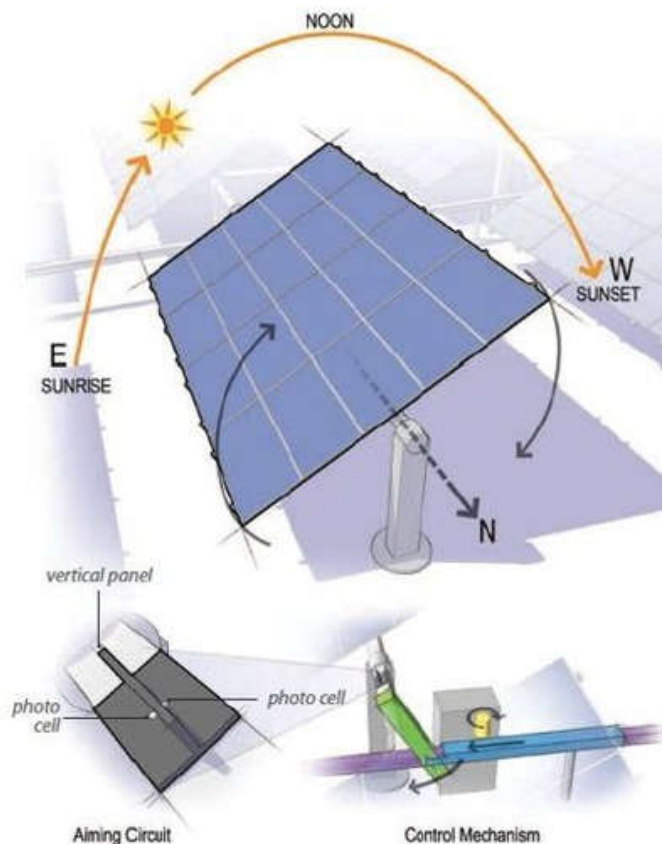
Parko įrengimui planuojama naudoti LR4-72HBD 435~455M arba panašaus modelio dvipusius fotovoltinius modulius (3 priedas). Orientaciniai modulių parametrai pateikiami 2.3.1 lentelėje.

¹ 2007 m. spalio 31 d Statistikos departamento prie Lietuvos Respublikos Vyriausybės generalinio direktoriaus įsakymas Nr. DJ-226 „Dėl Ekonominės veiklos rūšių klasifikatoriaus patvirtinimo“.

2.3.1 lentelė. Saulės fotovoltinių modulių orientaciniai/preliminarūs parametrai

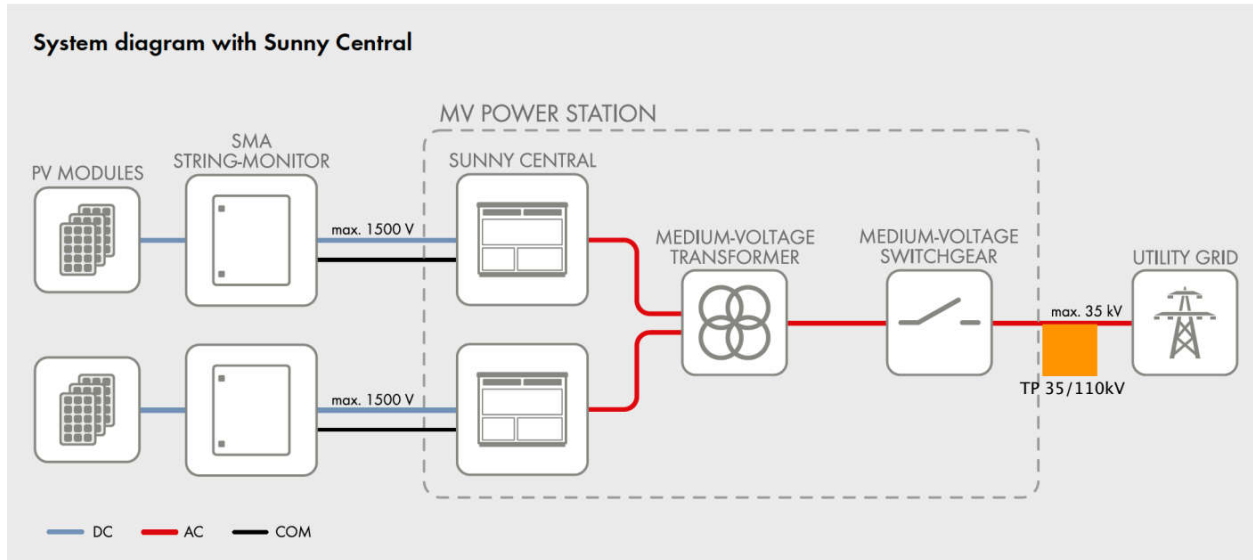
Saulės modulių tipas	Mechaniniai parametrai		Veikimo parametrai	
	LR4-72HBD 435~455M	Modulio fotovoltinių cėlių kiekis ir išsidėstymas	144 (6x24)	Veikimo temperatūra, C°
Jungėlių dėžutė		IP68, 3 diodų	Galios nuokrypis, W	0 ~ +5
Išvesties kabelis		4 mm ² , 300 mm ilgio	Didžiausia leistina įtampa, V	DC1500 (IEC&UL)
Stiklas		Dvigubas 2.00 mm grūdintas stiklas	Didžiausia saugiklių apkrova, A	25
Rėmas		Anoduoto aliuminio lydinio rėmas	Nominali veikiančio elemento temperatūra, C°	45±2
Svoris, kg		28	Apsaugos klasė	II
Išmatavimai (ilgis/plotis/storis), mm		2094/1038/35	Gaisro indeksas	UL 3 tipo
	Maksimali galia, W		435 – 455	
	Maksimali įtampa (V _{mp}):		40.8 – 41.6	
	Atviros grandinės įtampa (V _{oc})		49.1 – 49.8	

Saulės moduliai atskiromis sekcijomis montuojami ant metalinio rėmo į horizontalias eiles pagal lokacijos vietą. Moduliai su rėmu montuojami ant į žemę įgręžtų metalinių ar betoninių polių. Poliai įsukami arba betonuojami į žemę apie 2-3 m gylyje. Sekcijos išdėstomos šiaurės-pietų ašimi, išlaikant apie 13-17 m atstumą tarp modulių eilių. Sekcijos su moduliais bus valdomos programine įranga Rytai-Vakarai (2.3.1 pav.).



2.3.1 pav. Saulės modulių valdymo schema Rytai-Vakarai

Saulės moduliai tarpusavyje sujungiami laidais, atskiros modulių sekcijos jungiamos tarpusavyje ir jų generuojama elektros energija 0,4 kV kabeliais perduodama į elektros skydines (įkrovimo valdiklius), iš kurių kintama srovė 35 kV kabeliais perduodama į transformatorinę pastotę ir iš jos 110 kV kabelio linija keliauja į skirstomuosius elektros tinklus. Saulės modulių generuojamos elektros perdavimo principinė schema pateikiama 2.3.2 pav.



2.3.2 pav. Principinė saulės modulių generuojamos elektros energijos perdavimo į elektros tinklus schema

Pagrindiniai numatomi saulės elektrinių parko įrengimo darbai:

- Saulės modulių statybos aikštelės įrengimas: atidalintų ir aptvertų sklypų ribose atliekami planiravimo darbai pasitelkus sunkiąją techniką, derlingo dirvožemio sluoksnis nustumiamas prie sklypų ribų laikinajam sandėliavimui, įrengiami saulės modulių poliniai pamatai, naudojant mechanizuotas grunto kasimo ir kėlimo priemones.
- Saulės modulių įrengimas žemės sklype: į paruoštą aikštelę atvežami gamykliniai fotovoltiniai moduliai. Moduliai horizontaliomis eilėmis montuojami ant į žemę įsuktų laikančiųjų konstrukcijų, parenkant didžiausią efektyvumą išgaunanti pasvirimo kampą ir tinkamą atstumą tarp modulių eilių.
- Elektros skydinių įrengimas žemės sklype: atskiroms saulės modulių sekcijoms įrengiamos elektros skydinės (įkrovimo valdikliai).
- Kabelių linijų tiesimas ir prijungimas prie elektros tinklų: saulės modulių sekcijos 0,4 kV kabeliais pajungiamos į elektros skydines iš kurių elektros energijos kintama srovė 35 kV kabeliais perduodama į transformatorinę pastotę iš kurios toliau 110 kV kabelio linija keliauja į skirstomuosius elektros tinklus. Elektros kabelių linijų klojimas numatomas naudojant mechanizuotą kasimo techniką, iškasant 1 m gylio ir iki 1 m pločio tranšėjas. Tranšėjos dugne paruošiamas 10 cm smėlio paklotas. Kabelio linijos pirminiam 20 cm užpylimui panaudojamas atvežtinis smėlis, likusiam užpylimui naudojamas iškastinis, nuo akmenų išvalytas gruntas.
- statybos darbų zonos sutvarkymas: iškastas likęs gruntas tolygiai paskirstomas teritorijoje, derlingasis dirvožemio sluoksnis paskleidžiamas parko teritorijoje ir apželdinamas. Saulės elektrinių parko teritorija aptveriamas tvora.

Planuojant saulės elektrinių parko statybą ir eksploataciją, numatoma maksimaliai panaudoti esamus kelius, nuo kurių iki planuojamų saulės modulių įrengimo vietų bus įrengti privažiavimai. Esami keliai pagal poreikį bus sustiprinti, t. y. lauko keliai be asfalto dangos bus greideriuojami, užlyginamos esamos duobės, keliai periodiškai prižiūrimi.

2.4. Žaliavų, produktų, cheminių medžiagų ir mišinių naudojimas ir susidarymas; radioaktyviųjų medžiagų naudojimas; pavojingųjų ir nepavojingųjų atliekų naudojimas; planuojamos ūkinės veiklos metu numatomas naudoti ir laikyti tokių žaliavų, produktų, medžiagų, mišinių ir atliekų kiekis

Saulės elektrinių/modulių įrengimui analizuojamuose žemės sklypuose bus naudojami sertifikuoti gaminiai, atitinkantys Europos Sąjungos reikalavimus, o sklypuose atliekamas tik atskirų įrenginių sumontavimas, tam reikalingi parengiamieji darbai, vėliau saulės elektrinių eksploatavimo darbai.

Saulės modulių laikančiųjų konstrukcijų, kabelių tiesimo bei privažiavimo kelių įrengimo darbų metu dirbanti technika (transporto priemonės, mechanizmai) naudos dyzelinį kurą. Saulės elektrinių konstrukcijų įrengimui, privažiavimo kelių įrengimui bus naudojamas žvyras, skalda, betonai.

PŪV metu nenumatoma naudoti ar laikyti pavojingų cheminių medžiagų ar mišinių; radioaktyvių medžiagų; pavojingų ar nepavojingų atliekų.

2.5. Gamtos išteklių – vandens, žemės (jos paviršiaus ir gelmių), dirvožemio, biologinės įvairovės naudojimo mastas ir regeneracijos galimybės

Saulės modulių laikančiųjų konstrukcijų įrengimo, modulių montavimo, kabelių tiesimo bei privažiavimo kelių įrengimo metu bus atliekami smulkūs dirvožemio judinimo darbai. Planuojamų darbų metu derlingas dirvožemio sluoksnis esant poreikiui bus nustumtas į kaupus, sandėliuojamas prie sklypų ribų ir baigus statybos bei įrengimo darbus panaudotas teritorijos sutvarkymui.

Kitų gamtos išteklių PŪV metu naudoti nenumatoma.

2.6. Duomenys apie energijos, kuro ir degalų naudojimą

Saulės elektrinių įrengimo metu numatoma naudoti statybinė technika – ekskavatoriai, buldozeriai, kroviniai automobiliai, kiti mechanizmai – naudos dyzelinį kurą (sunaudojimas pagal faktinį poreikį).

Planuojama ūkinė veikla – saulės elektrinių įrengimas – skirta elektros energijos gamybai iš atsinaujinančių išteklių (saulės).

2.7. Pavojingųjų, nepavojingųjų ir radioaktyviųjų atliekų susidarymas, planuojamas jų kiekis, jų tvarkymas

Saulės modulių įrengimo metu, montuojant modulių laikiklius gali susidaryti nedideli kiekiai statybinių atliekų (betono, metalo).

Visos darbų metu susidaranti statybinės atliekos rūšiuojamos ir saugomos konteineriuose, iki jų išvežimo ir perdavimo atliekų tvarkytojams. Statybinės atliekos bus tvarkomos vadovaujantis Statybinių atliekų tvarkymo taisyklėmis (patvirtinta LR AM 2006 m. gruodžio 29 d. įsakymu Nr. D1-637).

Vykdam planuojamą ūkinę veiklą atliekų susidarymas nenumatomas.

2.8. Nuotekų susidarymas, preliminarus jų kiekis ir užterštumas, jų tvarkymas

Vykdam planuojamą ūkinę veiklą gamybinių, buitinių nuotekų nesusidarys.

Lietaus nuotėkos nuo saulės modulių nebus surenkamos, natūraliai filtruosios į gruntą.

2.9. Cheminės taršos susidarymas ir jos prevencija

Igyvendinant PŪV galimas laikinas ir lokalus (tik įrengimui skirtoje agrarinėje aplinkoje) oro taršos padidėjimas dėl kurą naudojančių įrenginių (žemės darbų, transportavimo, statybos ir kt. technikos) naudojimo darbų vietoje. Šis oro taršos padidėjimas bus trumpalaikis, epizodinis (tik darbų vykdymo metu) ir reikšmingo poveikio aplinkos kokybei neturės.

Eksploatacijos metu oro taršos šaltinių nėra. Numatomas netiesioginis teigiamas PŪV poveikis aplinkos orui: saulės energija yra viena iš atsinaujinančių energijos rūšių, kurios naudojimas mažina iškastinio kuro naudojimą, o kartu CO₂ ir kitų kuro degimo metu išmetamų teršalų emisijas į aplinkos orą.

Siekiant išvengti cheminės dirvožemio taršos vykdant statybos darbus turi būti naudojamos techniškai tvarkingos transporto priemonės ir mechanizmai.

2.10. Taršos kvapais susidarymas

PŪV neįtakoja taršos kvapais.

2.11. Fizikinės taršos susidarymas ir jos prevencija

Igyvendinant PŪV (įrengiant saulės modulius) galimas triukšmo susidarymas nuo mobilių triukšmo šaltinių – darbus vykdančios technikos, į darbų zoną atvykstančių/išvykstančių transporto priemonių. Šis triukšmo susidarymas bus laikinas ir lokalus (tik įrengimui skirtoje agrarinėje aplinkoje) – mechanizmų ar įrengimų darbo vietoje, jų darbo metu.

Statybos darbus planuojama vykdyti tik techniškai tvarkingais mechanizmais, kurių skleidžiamas triukšmo lygis neviršys STR 2.01.08:2003 „Lauko sąlygomis naudojamos įrangos į aplinką skleidžiamo triukšmo valdymas“ (patvirtinta LR AM 2003 m. birželio 30 d. įsakymu Nr. 325) nustatytų lauko įrangos leidžiamų garso galios lygių. Triukšmo padidėjimas bus trumpalaikis, epizodiškas (tik mašinų ir mechanizmų darbo metu) ir neturės reikšmingos įtakos aplinkos kokybei ir žmonių sveikatai. Saulės elektrinių įrengimo darbus numatoma vykdyti tik dienos metu. Vakaro, nakties metu bei išėiginėmis ir švenčių dienomis šie darbai nebus vykdomi.

Saulės elektrinių parko eksploatavimo metu triukšmo nesusidarys.

2.12. Biologinės taršos susidarymas (pvz., patogeniniai mikroorganizmai, parazitiniai organizmai) ir jos prevencija.

PŪV neįtakos biologinės taršos (patogeninių mikroorganizmų, parazitinių organizmų) susidarymo.

2.13. Planuojamos ūkinės veiklos pažeidžiamumo rizika dėl ekstremaliųjų įvykių ir (arba) susidariusių ekstremaliųjų situacijų, įskaitant tas, kurias gali lemti klimato kaita; ekstremaliųjų įvykių ir ekstremaliųjų situacijų tikimybė ir jų prevencija

Ekstremalūs įvykiai galintys kilti saulės elektrinių parko eksploatacijos metu ir galintys turėti įtakos aplinkai ir aplinkiniams gyventojams yra avarijos, susijusios su mechaniniu saulės modulių konstrukcijų pažeidimu.

Mechaninių saulės modulių konstrukcijų pažeidimą gali sukelti meteorologiniai reiškiniai: audros, stiprios liūtys, kruša, apledėjimas, sniego danga. Siekiant užtikrinti nepertraukiamą elektros energijos generavimą būtina užtikrinti, kad ant saulės modulių nesusidarytų ištisinė sniego danga.

Pati planuojama ūkinė veikla ekstremaliųjų įvykių tikimybės niekaip neįtakoja.

2.14. Planuojamos ūkinės veiklos rizika žmonių sveikatai

Planuojama ūkinė veikla nesukelia rizikos žmonių sveikatai. Saulės elektrinių įrengimo metu galimas triukšmas ir oro tarša nuo veikiančių statybos mechanizmų, tačiau šis poveikis bus lokalus (tik įrengimui skirtoje agrarinėje aplinkoje, toli nuo visuomeninės paskirties teritorijų) ir trumpalaikis (tik įrengimo darbų metu).

Vadovaujantis 2019 m. birželio 6 d. Lietuvos Respublikos specialiųjų žemės naudojimo sąlygų įstatymu Nr. XII-2166 planuojamai ūkinei veiklai sanitarinės apsaugos zonos (toliau – SAZ) ribos nenustatomos.

Atsižvelgiant į LR Sveikatos apsaugos ministerijos 2019-02-28 raštu Nr. (10.2.2.3-411)10-1476 pateiktą informaciją saulės elektrinių įrengimui atskira poveikio visuomenės sveikatai vertinimo procedūra netaikytina (4 priedas).

2.15. Planuojamos ūkinės veiklos sąveika su kita vykdoma ūkine veikla ir (ar) pagal teisės aktų reikalavimus patvirtinta ūkinės veiklos plėtra gretimuose žemės sklypuose ir (ar) teritorijose. Veiklos sukelti nepatogumai

Planuojama ūkinė veikla numatoma žemės ūkio paskirties žemės sklypuose. PŪV vystymo tikslais žemės sklypai bus padalinti, atidalintoje žemės sklypo dalyje saulės modulių įrengimui bus pakeista žemės

paskirtis. Likusioje žemės sklypo dalyje veiklos apribojimai nenumatomi, teritorija toliau gali būti naudojama žemės ūkio paskirčiai.

Statybos darbų etape kitų veiklų vystymui nepatogumų ir trukdžių (pvz. dėl galimų transporto eismo ar komunalinių paslaugų tiekimo sutrikimų ar kt.) nenumatoma.

2.16. Planuojamos ūkinės veiklos vykdymo terminai ir eiliškumas

PŪV įgyvendinimo etapai ir preliminarūs terminai:

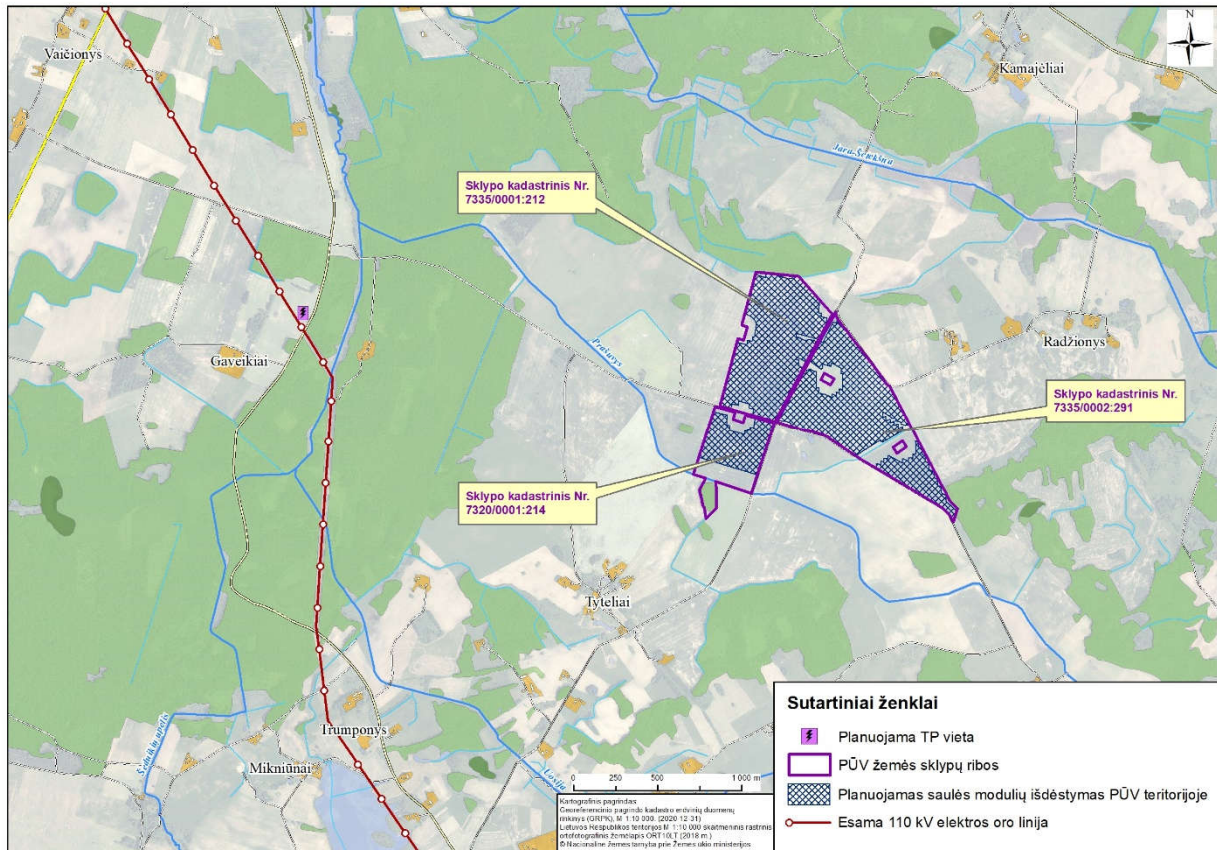
- saulės elektrinių parko projektavimo darbai - iki 2021 pabaigos;
- statybos etapas – 2021-2022 metai;
- eksploatacijos pradžia: 2021-2022 metai.

3. PLANUOJAMOS ŪKINĖS VEIKLOS VIETA

3.1. Planuojamos ūkinės veiklos vieta

PŪV yra numatoma vystyti žemės sklypuose kad. Nr. 7320/0002:212, 7320/0001:214, 7320/0002:291 esančiuose Rokiškio r. sav. Kamajų sen., Gudiškio vs. Analizuojamų žemės sklypų paskirtis žemės ūkio. Žemės sklypų nekilnojamojo turto registro centrinio duomenų banko išrašai ir ribų planas pateikiami 5 priede.

Planuojamo saulės elektrinių parko teritorijos ribos bei planuojamas saulės modulių išsidėstymas PŪV teritorijoje pateikiamas 3.1.1 paveiksle.

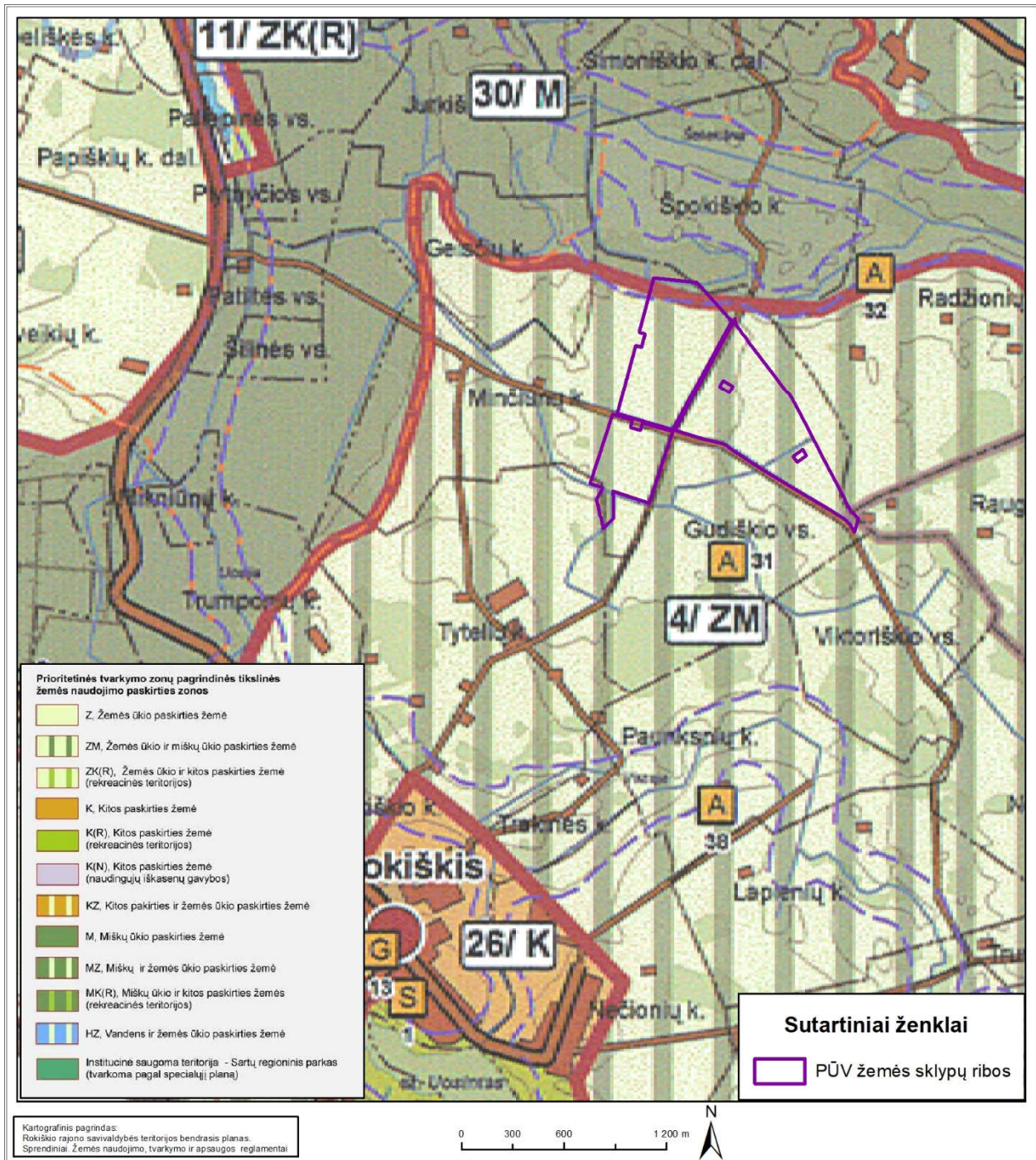


3.1.1 pav. PŪV teritorijos situacinė schema

Visų žemės sklypų nuosavybės teisė priklauso fiziniams asmenims, su kuriais bus sudaromos žemės nuomos sutartys.

3.2. Planuojamos ūkinės veiklos teritorijos, gretimų žemės sklypų ar teritorijų funkcinis zonavimas ir teritorijos naudojimo reglamentas pagal patvirtintus teritorijų planavimo dokumentus, taikomos specialiosios žemės naudojimo sąlygos.

PŪV numatoma žemės ūkio paskirties žemės sklypuose. Pagal Rokiškio rajono savivaldybės teritorijos bendrojo plano (patvirtintas 2008-06-27 Rokiškio rajono savivaldybės tarybos sprendimu Nr. TS-6.109) sprendinius planuojama teritorija patenka į mišrią žemės ūkio ir miškų ūkio paskirties žemę (4/ZM). PŪV vieta Rokiškio rajono savivaldybės teritorijos konkretizuotų sprendinių atžvelgiu pateikiama 3.2.1 pav.



3.2.1 pav. Analizuojamos teritorijos funkcinės zonos (pagrindas: ištrauka iš Rokiškio rajono savivaldybės teritorijos bendrojo plano konkretizuotų sprendinių pagrindinio brėžinio).

Rokiškio rajono savivaldybės teritorijos bendrojo plano sprendiniai saulės jėgainių statybos neregamentuoja. Pagal bendrajame plane nustatytus žemės naudojimo, tvarkymo ir apsaugos reglamentus žemės ūkio ir miškų ūkio paskirties žemėje galioja specialieji reglamentai:

Agrarinių teritorijų tvarkymo ir veiklos plėtojimo

ZK; ZG - Intensyvi žemės ūkio veikla teritorijose su geros ir vidutinės ūkinės vertės dirvožemiais. Skatinama augalininkystės, gyvulininkystės bei mišrios specializacijos ūkiai, derinantys gyvulių auginimą su prekinės augalininkystės produkcijos gamyba.

ZK_{gk} - Ūkininkavimas gamtinio karkaso teritorijose su ekologiškai jautriais dirvožemiais. Skatinamas tausojamasis bei ekologinis ūkininkavimas, teikiant prioritetą galvijininkystės specializacijai.

Miškų teritorijų tvarkymo ir veiklos plėtojimo

M1, M3 - vyrauja ekosistemų apsaugos ir apsauginių miškų sklypai. Šis miškų naudojimo būdas numatytas miškuose kur vyrauja ekosistemų apsaugos II A grupės (draustinių miškai; saugomų gamtinio kraštovaizdžio objektų, buveinių ir gamtos išteklių sklypų miškai) ir III grupės apsauginiai miškai (kiti draustiniuose esantys miškai, valstybinių parkų apsauginių zonų miškai, gamyklų sanitarinių zonų miškai; kelių apsauginės ir estetinės reikšmės miškai; laukų apsauginiai miškai; vandens telkinių apsaugos zonų miškai). Miškai turi būti tvarkomi, naudojami ir atkuriami pagal miškotvarkos projektą (Miškų įstatymas).

M4 – vyrauja ūkinių miškų sklypai (ne gamtinio karkaso teritorijose). Šis miškų naudojimo būdas numatomas teritorijose kur vyrauja eksploataciniai (IV grupės) miškų plotai, nepatenkantys į jautriausias gamtines teritorijas. Šiuose miškuose būtina užtikrinti racionalų, tolygų ir nepertraukiamą miško išteklių naudojimą bei miškų produktyvumo didinimą, auginamos medienos kokybės gerinimą. Miškai turi būti tvarkomi, naudojami ir atkuriami pagal miškotvarkos projektą (Miškų įstatymas str.).

Urbanizuotų teritorijų tvarkymo ir veiklos plėtojimo

U7 – Užstatymas žemės ūkio paskirties žemėje. Prioritetas teikiamas esamų užstatytų teritorijų žemės ūkio paskirties žemėje bei žemės ūkio tikslinės paskirties išlaikymui. Užstatymas galimas plėtojant kaimo turizmą, socialinę ir inžinerinę infrastruktūrą, aptarnavimo objektus, pramonės, sandėliavimo bei logistikos teritorijos, atlikus šių objektų detaliuosius (specialiuosius) planus, vietos tinkamumo pagrindimą (poveikio aplinkai nebuvimą), neprieštaraujant LR įstatymams ir teisės aktams.

Gamtinio karkaso apsaugos ir tvarkymo

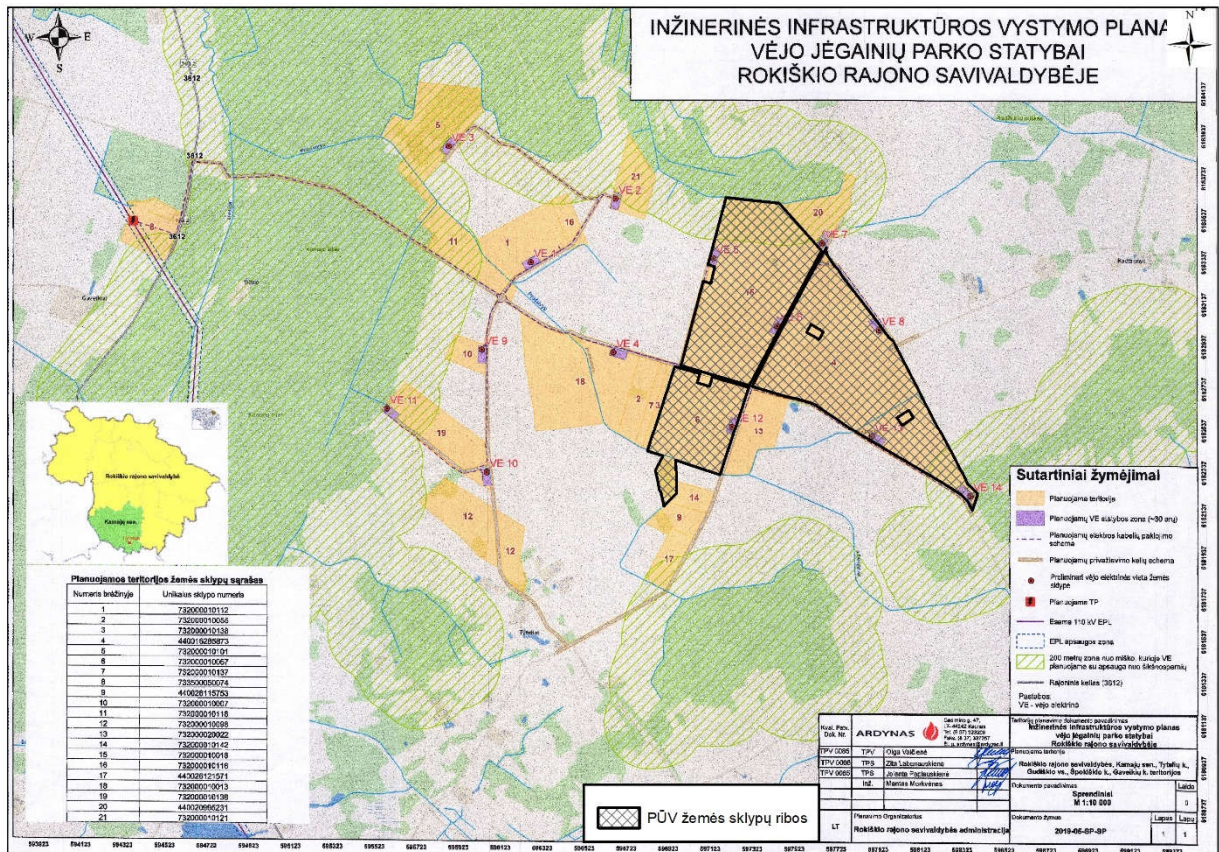
gM2 - esamo kraštovaizdžio natūralumo palaikymas ir didinimas migraciniuose koridoriuose.

gM3 - esamo kraštovaizdžio natūralumą atkuriančių elementų grąžinimas ir gausinimas migraciniuose koridoriuose.

gS2 - esamo kraštovaizdžio natūralumo palaikymas ir didinimas geosistemų vidinio stabilizavimo arealuose.

gS3 - esamo kraštovaizdžio natūralumą atkuriančių elementų grąžinimas ir gausinimas geosistemų vidinio stabilizavimo arealuose.

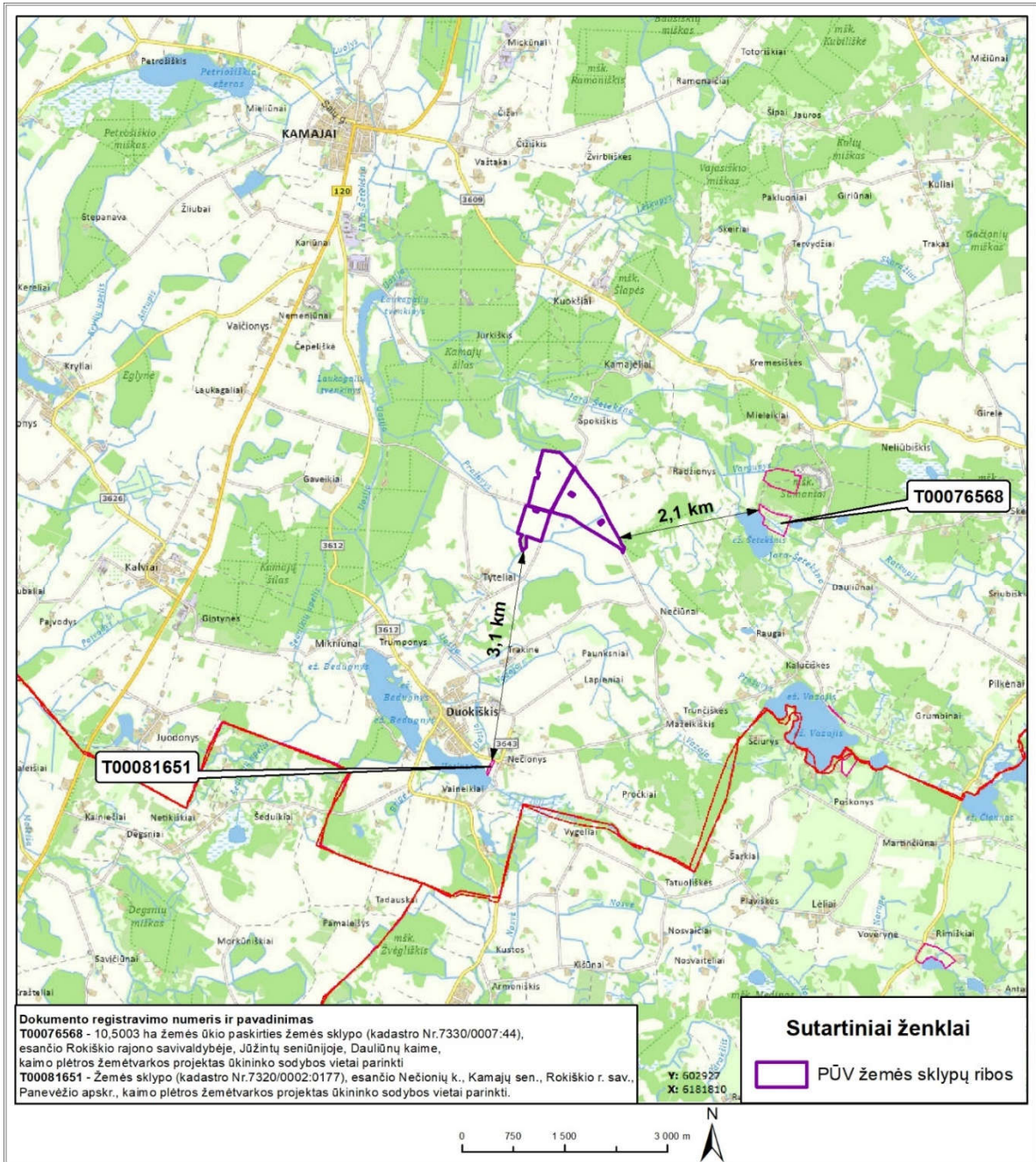
Siekiant sudaryti prielaidas atsinaujinančių energijos šaltinių vystymui Rokiškio rajone Rokiškio rajono savivaldybės tarybos 2019-02-20 sprendimu Nr. TS-236 dėl „Inžinerinės infrastruktūros vystymo plano vėjo jėgainių parko statybai rengimo ir planavimo tikslų“ buvo parengtas vietovės lygmens specialiojo teritorijų planavimo dokumentas: „Inžinerinės infrastruktūros vystymo planas vėjo jėgainių parko statybai Rokiškio rajono savivaldybėje (T00084109)“ (patvirtintas Rokiškio rajono savivaldybės tarybos 2019 m. lapkričio 29 d. sprendimu Nr. TS-241). PŪV teritorija patenka į minėto plano ribas (3.2.2 pav.).



3.2.2 pav. PŪV teritorija Inžinerinės infrastruktūros vystymo plano (T00084109) vėjo jėginių parko statybai Rokiškio rajono savivaldybėje atžvilgiu.

Nors parengtas specialusis planas sudaro prielaidas vėjo jėginių parko statybai Kamajų seniūnijoje, planuojama teritorija gali būti sėkmingai pritaikyta plėtojant kitų alternatyvių energijos šaltinių (tarp jų ir saulės energijos) infrastruktūros vystymo planus, numatant tinkamus žemės sklypų pertvarkymo būdus.

Analizuojama vietovė mažai urbanizuota, vyrauja žemės ūkio paskirties teritorijos. Lietuvos Respublikos teritorijų planavimo dokumentų rengimo ir teritorijų planavimo proceso valstybinės priežiūros informacinės sistemoje (TPDRIS) gretimoje aplinkoje – 2,1 km atstumu nuo pietrytinės PŪV teritorijos dalies įregistruotas 10,5003 ha žemės ūkio paskirties žemės sklypo kad. Nr. 7330/0007:44 kaimo plėtros žemėtvarkos projektas ūkininko sodybos vietai parinkti; 3,1 km atstumu pietų kryptimi įregistruotas žemės sklypo kad. Nr. 7320/0002:0177 kaimo plėtros žemėtvarkos projektas ūkininko sodybos vietai parinkti (3.2.3 pav.).



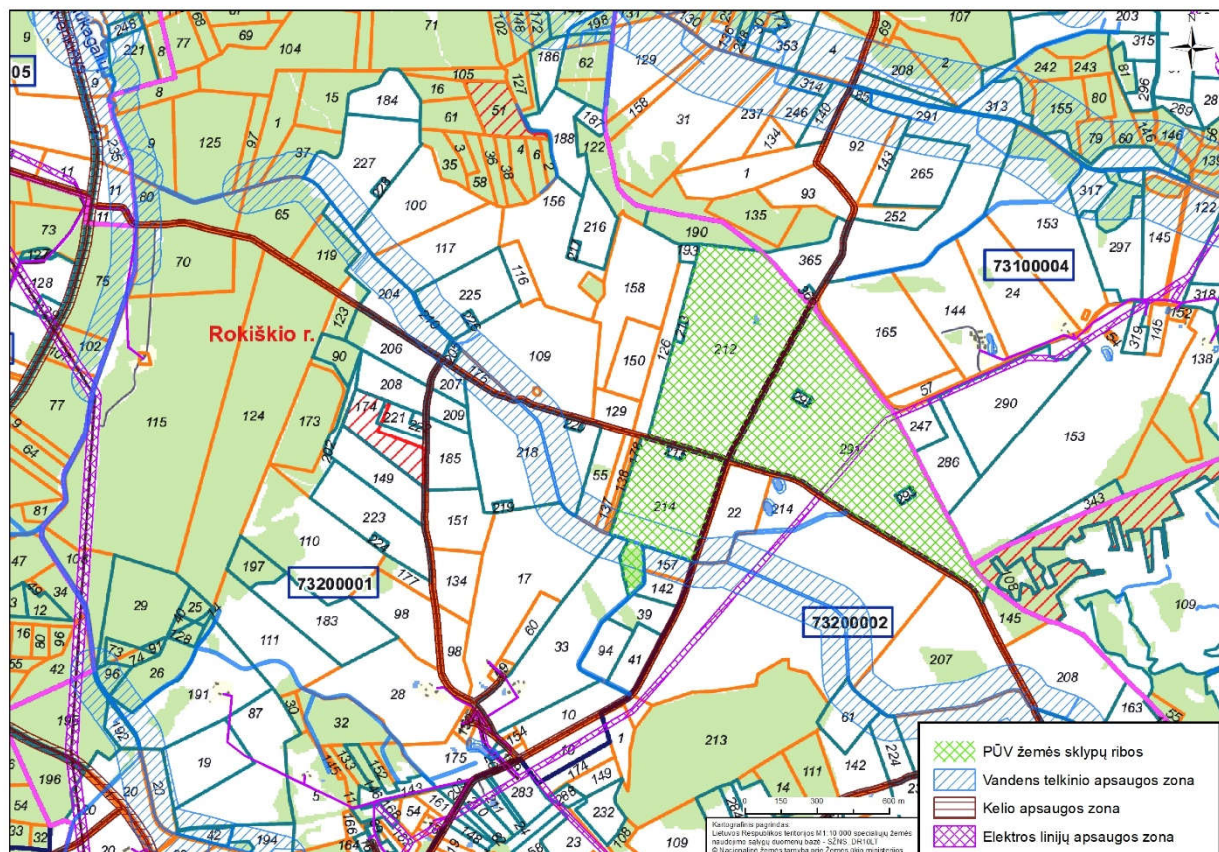
3.2.3 pav. Analizuojamos teritorijos vieta TPDRIŠ įregistruotų žemėtvarkos projektų atžvilgiu.

Privažiavimui prie planuojamo saulės elektrinių parko bus naudojamas esamas kelių tinklas: gretimoje aplinkoje praeina krašto kelias Radiškis–Anykščiai–Rokiškis Nr. 120, teritoriją kerta vietinės reikšmės keliai. Saulės modulių įrengimui ir aptarnavimui bus naudojami esami lauko keliai, kurie esant būtinybei bus sustiprinti.

Informacija apie analizuojamuose žemės sklypuose įregistruotas specialiąsias žemės ir miško naudojimo sąlygas pateikiama 3.2.1 lentelėje. Apibendrinta informacija apie gretimuose ir įsiterpiančiuose žemės sklypuose įregistruotas specialiąsias žemės naudojimo sąlygas pateikiama 3.2.4 paveiksle.

3.2.1 lentelė. Informacija apie žemės sklypus, kuriuose planuojamas saulės elektrinių parko įrengimas bei juose įregistruotas specialiasias žemės ir miško naudojimo sąlygas

Žemės sklypo kad. Nr.	Žemės sklypo plotas, ha	Žemės paskirtis	Žemės sklypo naudojimo būdas	Įregistruotos specialiosios žemės ir miško naudojimo sąlygos, jų plotas
7320/0002:212	45,4000	Žemės ūkio	Kiti žemės ūkio paskirties žemės sklypai	Žemės sklypai, kuriuose įrengtos valstybei priklausančios melioracijos sistemos bei įrenginiai, 44,03 ha Elektros linijų apsaugos zonos, 0,88 ha Kelių apsaugos zonos, 1,90 ha
7320/0001:214	17,2758	Žemės ūkio	Kiti žemės ūkio paskirties žemės sklypai	Paviršinių vandens telkinių pakrantės apsaugos juostos, plotas - 2161 m ² Kelių apsaugos zonos, plotas – 5961 m ² Miško žemė, plotas – 12 977 m ² Paviršinių vandens telkinių apsaugos zonos, plotas – 45 692 m ² Melioruotos žemės ir melioracijos statinių apsaugos zonos, plotas – 144 085 m ²
7320/0002:291	44,8298	Žemės ūkio	Kiti žemės ūkio paskirties žemės sklypai	Melioruotos žemės ir melioracijos statinių apsaugos zonos, plotas – 445 826 m ² Elektros tinklų apsaugos zonos, plotas – 9502 m ² Kelių apsaugos zonos, plotas – 13 800 m ²



3.2.4 pav. Gretimų ir išterpiančių žemės sklypų išsidėstymas bei įregistruotos specialiosios žemės naudojimo sąlygos

Analizuojamuose žemės sklypuose yra įregistruotos specialiosios žemės ir miško naudojimo sąlygos: žemės sklypai, kuriuose įrengtos valstybei priklausančios melioracijos sistemos bei įrenginiai, melioruotos žemės ir melioracijos statinių apsaugos zonos, kelių apsaugos zonos, elektros linijų apsaugos zonos.

Atsižvelgiant į specialiųjų žemės naudojimo sąlygų įstatymo (2019-06-06 Nr. XIII-2166) reikalavimus žemės ūkio paskirties žemės sklypuose ariamoji žemė, kurioje yra eksploatuojamos melioracijos sistemos, turi būti naudojama taip, kad nesumažėtų jos plotas, išskyrus ekologiškai nuskurdintas gamtinio karkaso teritorijas, ir nepablogėtų dirvožemio savybės. Atliekant žemės kasimo darbus, draudžiama naikinti derlingąjį dirvožemio sluoksnį.

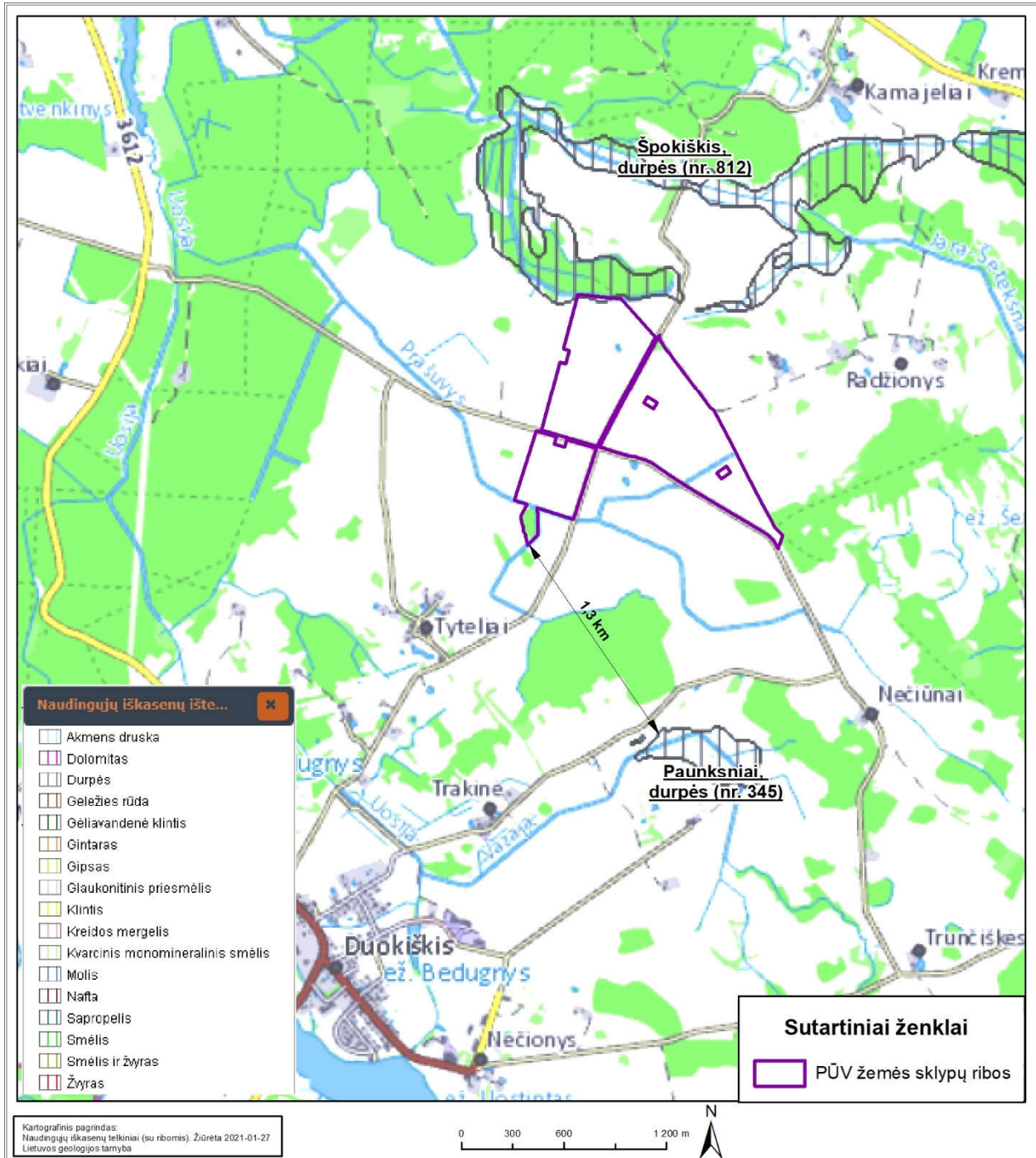
Žemės sklypo kad. Nr. 7320/0001:214 dalyje įregistruota 1,3 ha ploto III grupės „Apsauginiai miškai“ miško žemė. Šioje sklypo dalyje saulės moduliai nebus įrenginėjami, miško kirtimo darbai nebus atliekami.

Pietinė žemės sklypo kad. Nr. 7320/0001:214 dalis taip pat patenka į Prašuvio upei nustatytas apsaugos zonos bei pakrančių apsaugos juostos ribas. Atsižvelgiant į specialiųjų žemės naudojimo sąlygų įstatymo (2019-06-06 Nr. XIII-2166) reikalavimus paviršinių vandens telkinių pakrančių apsaugos juostuose ir zonose inžinerinės infrastruktūros (saulės modulių sekcijų) įrengimas yra draudžiamas. Saulės moduliai bus įrengiami tik toje žemės sklypo kad. Nr. 7320/0001:214 dalyje, kuri nepatenka į paviršinių vandens telkinių pakrančių apsaugos juostų ir zonų ribas.

Visuose žemės sklypuose vyrauja ariamoji žemė, pasižyminti nedideliu žemės ūkio naudmenų našumu. Į tai bus atsižvelgiama dalinant PŪV vystymui reikalingas sklypų dalis, keičiant žemės paskirtį bei sudarant nuomos sutartis su žemės savininkais.

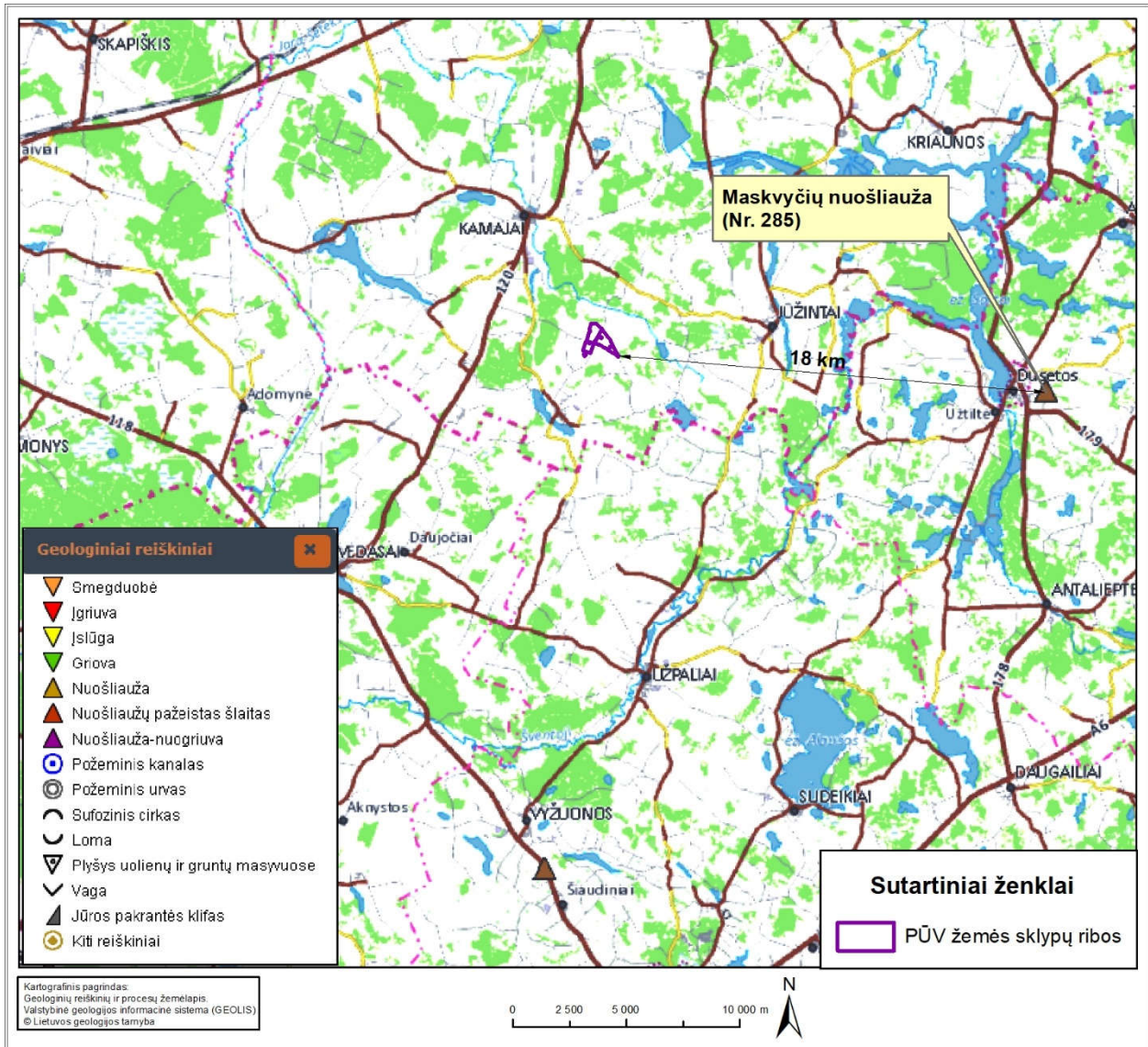
3.3. Informacija apie planuojamos ūkinės veiklos teritorijoje ir gretimuose žemės sklypuose ar teritorijose esančius žemės gelmių išteklius, dirvožemį; geologinius procesus ir reiškinius, geotopus

Remiantis žemės gelmių registro (ŽGR) duomenimis šiaurinė PŪV teritorijos dalis išsidėsčiusi greta Špokiškio durpių telkinio (išteklių rūšis – durpės, indentifikavimo Nr. 812) (3.3.1 pav.). Kitas artimiausias naudingųjų iškasenų telkinys yra 1,3 km į pietus nuo planuojamos teritorijos išsidėstęs Pauksnių durpių telkinys (ID Nr. 345). Naudingųjų išteklių telkinių ribose saulės modulių įrengimas nenumatomas.



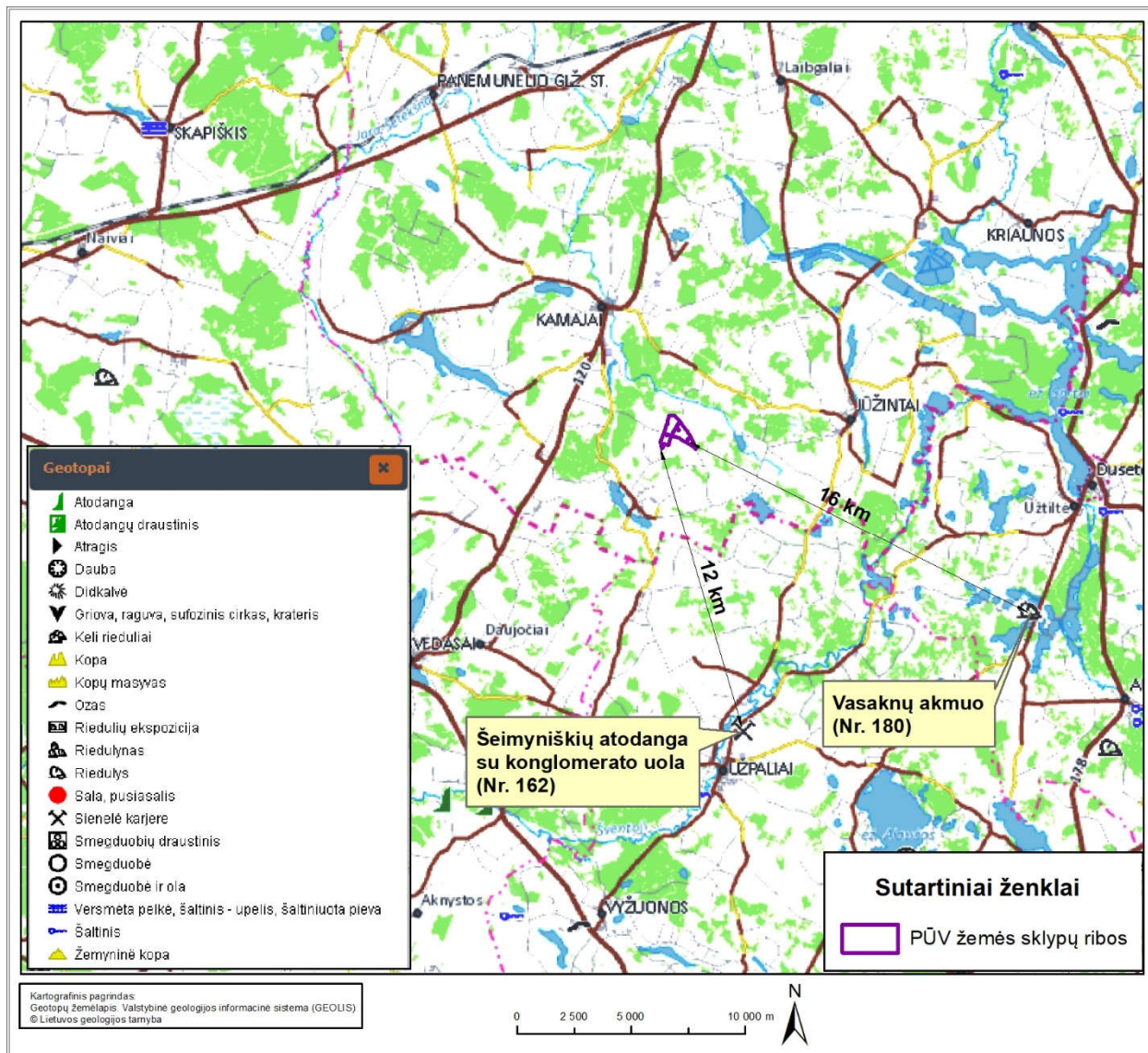
3.3.1 pav. Informacija apie artimiausius naudingųjų išteklių telkinius ir atstumą iki jų.

Analizuojamoje vietovėje aktyvių dabartinių geologinių procesų ar reiškinių (pvz., erozija, sufozija, karstus, nuošliaužas) nestebėta. Pagal Lietuvos geologijos tarnybos pateikiamą informaciją artimiausia vietovė, kurioje registruotas geologinis reiškinys – Maskvyčių nuošliauža – yra už 18 km į rytus nuo planuojamos teritorijos (3.3.2 pav.).



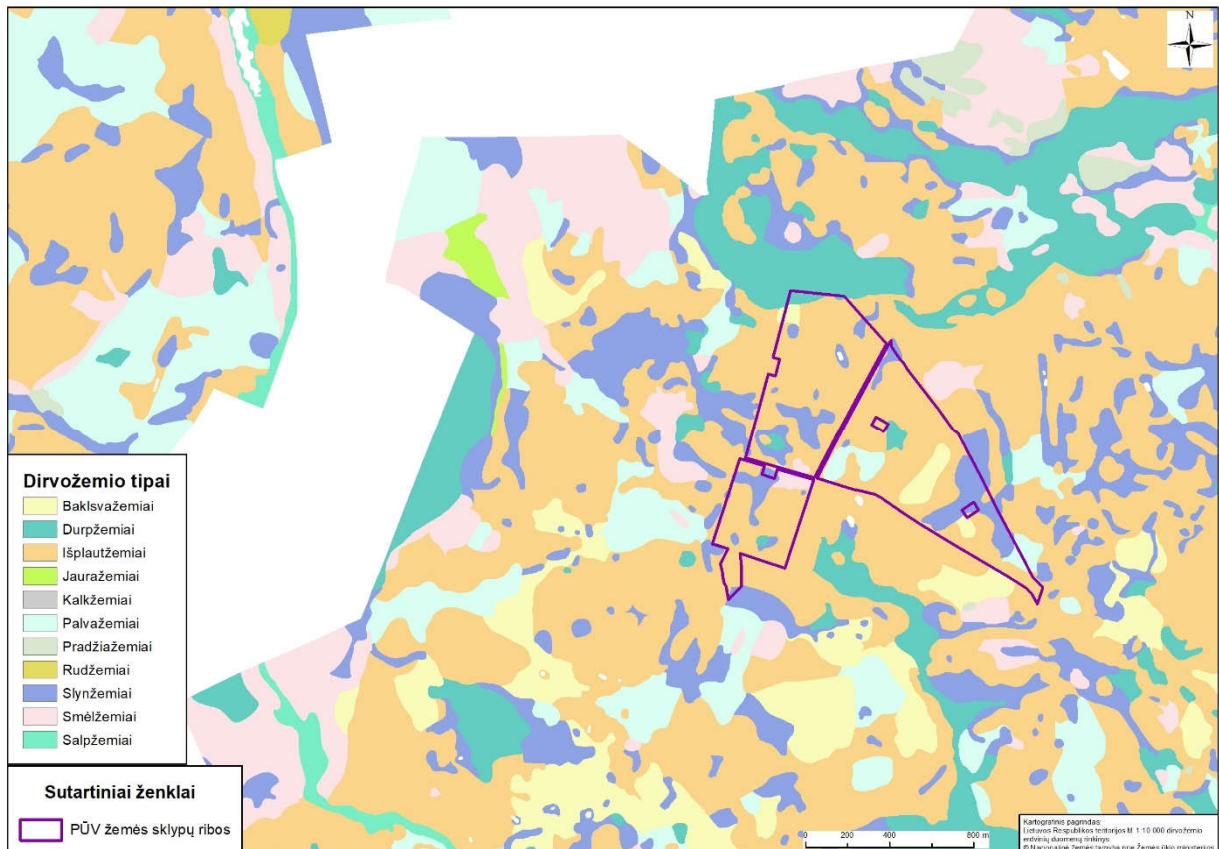
3.3.2 pav. Informacija apie artimiausias geologinių procesų, reiškinių vietas ir atstumą iki jų.

Analizuojamoje vietovėje registruotų geotopų nėra. Atstumas iki artimiausio geotopo – sienelės karjere (Šeimyniškių atodanga su konglomerato uola) – 12 km (3.3.3 pav.).



3.3.3 pav. Informacija apie artimiausius geotopus ir atstumą iki jų.

Teritorijoje vyrauja išplautžemiai su išterpiančiais slynžemių, palvažemių, balksvažemių plotais (3.3.4 pav.).

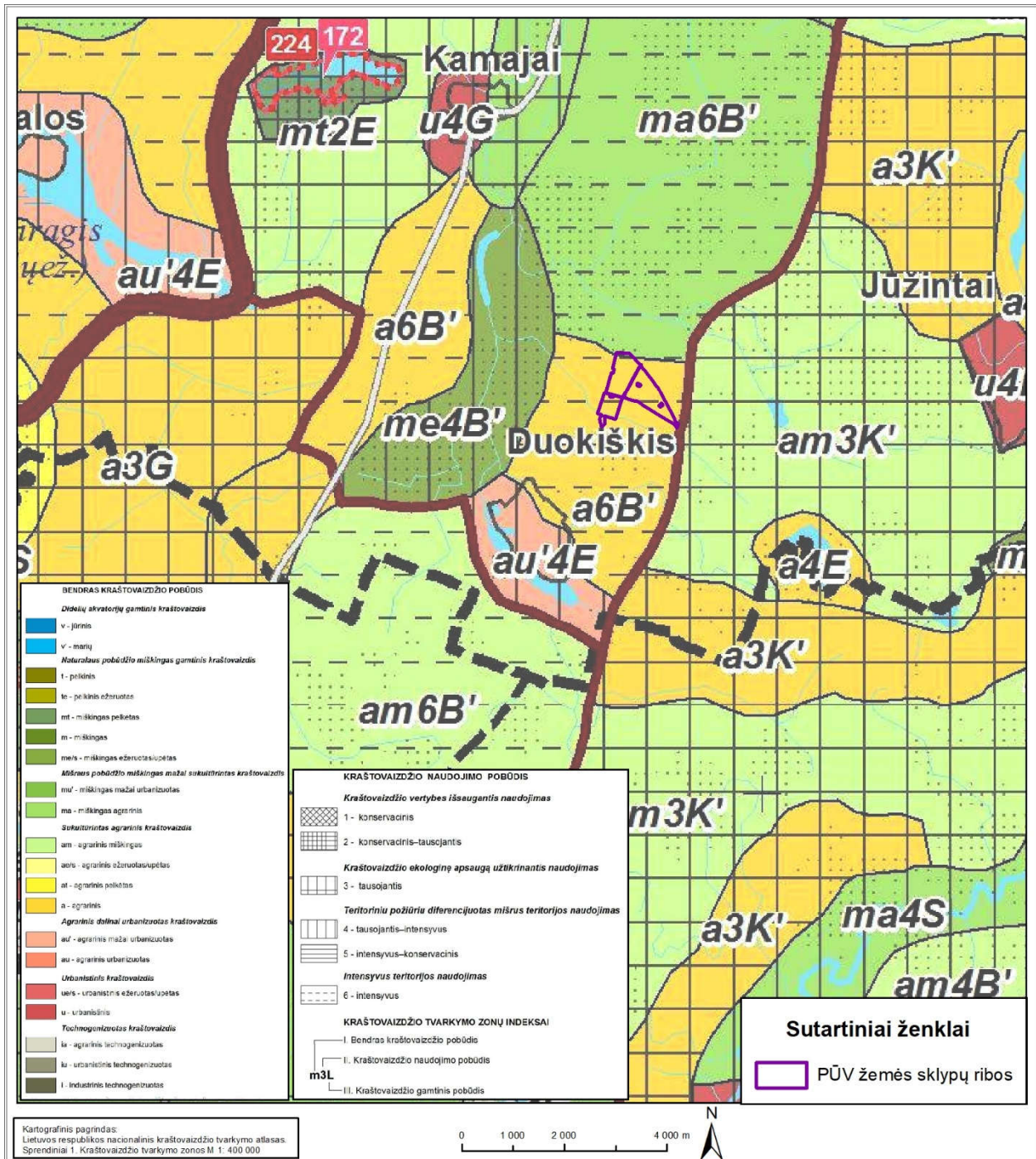


3.3.4 pav. Informacija apie teritorijoje vyraujančius dirvožemių tipus.

3.4. Informacija apie planuojamos ūkinės veiklos teritorijoje ir gretimuose žemės sklypuose ar teritorijose esantį kraštovaizdį, jo charakteristiką, gamtinį karkasą, vietovės reljefą

Saulės elektrinių parkas planuojamas mažai urbanizuotoje žemės ūkio paskirties teritorijoje.

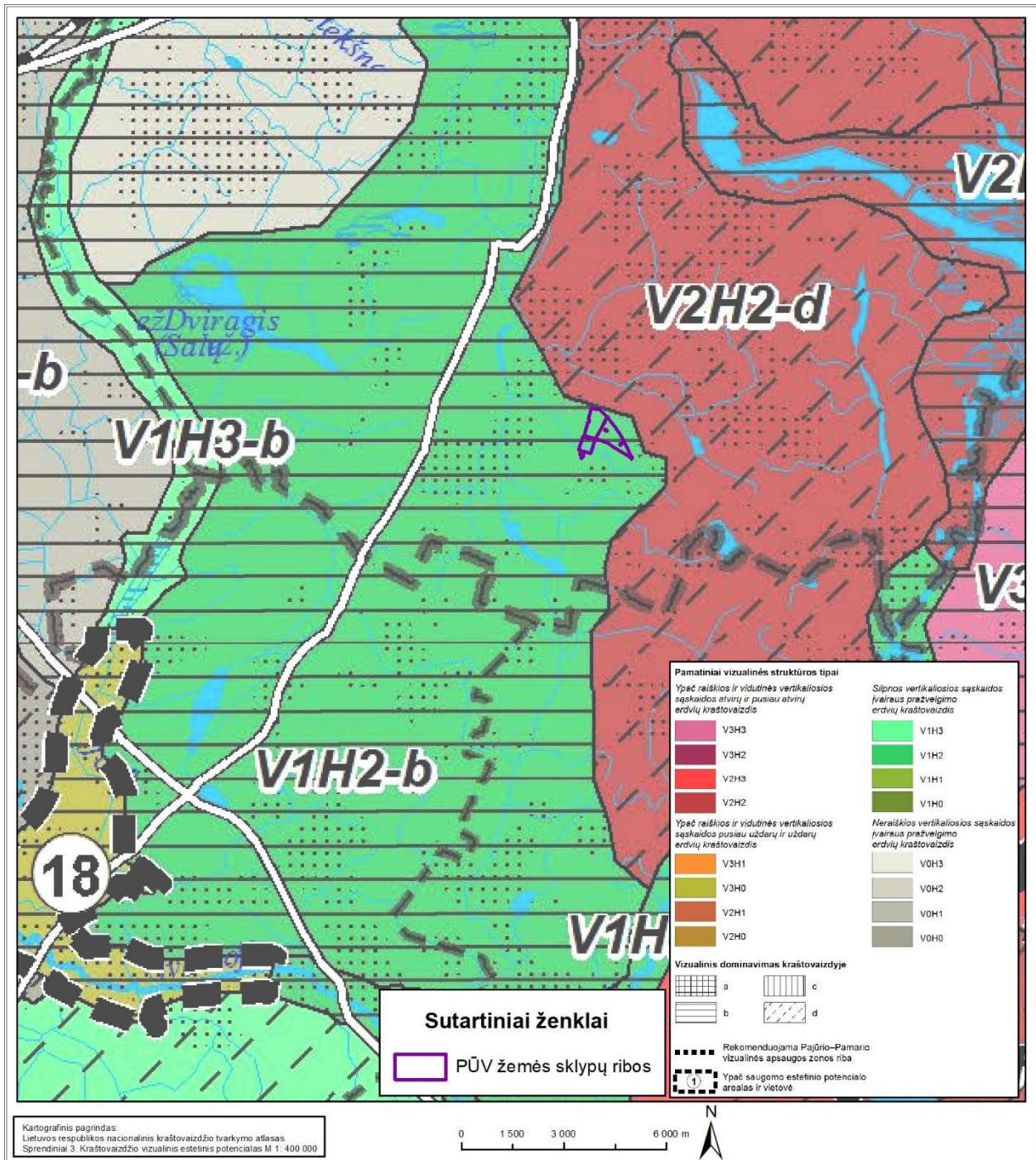
Pagal LR Nacionalinio kraštovaizdžio tvarkymo plano sprendinius planuojama teritorija yra Baltijos aukštumų kraštovaizdžio morfologiniame ruože, Aukštaičių aukštumo srities Sėlių mažai miškingos agrarinės pakilumos (plynaukštės) rajone (24). Planuojamoje teritorijoje ir gretimuose žemės sklypuose į pietus vyrauja agrarinis intensyvaus naudojimo kraštovaizdis; kraštovaizdžio gamtinis pobūdis (pagal gamtinio komplekso tipą): molinga banguota pakiluma (plynaukštė) (3.4.1 pav.).



3.4.1 pav. PŪV vieta kraštovaizdžio tvarkymo zonų atžvilgiu (pagrindas: ištrauka iš Lietuvos kraštovaizdžio tvarkymo zonų žemėlapiu)².

Pagal Lietuvos Respublikos kraštovaizdžio erdvinės struktūros įvairovės ir jos tipų identifikavimo studiją (am.lrv.lt) analizuojama vietovė patenka į *VIH2-b* indeksais pažymėtą kraštovaizdžio vizualinės struktūros tipą (3.4.2 pav.). Šio vizualinio struktūros tipo kraštovaizdžiuose vyrauja silpna vertikaliųjų sąskaida (*VI*) (banguotasis bei lėkštašlaičių slėnių kraštovaizdis su dviem lygmenų videotopų kompleksais) su vyraujančių pusiau atvirų didžiąja dalimi apžvelgiamų erdvių kraštovaizdžiu (*H2*). Kraštovaizdžio erdvinė struktūra be raiškų vertikaliųjų ir horizontaliųjų dominančių (*b*).

² LR kraštovaizdžio erdvinės struktūros įvairovės ir jos tipų identifikavimo studija. I ir II dalys, www.am.lt.

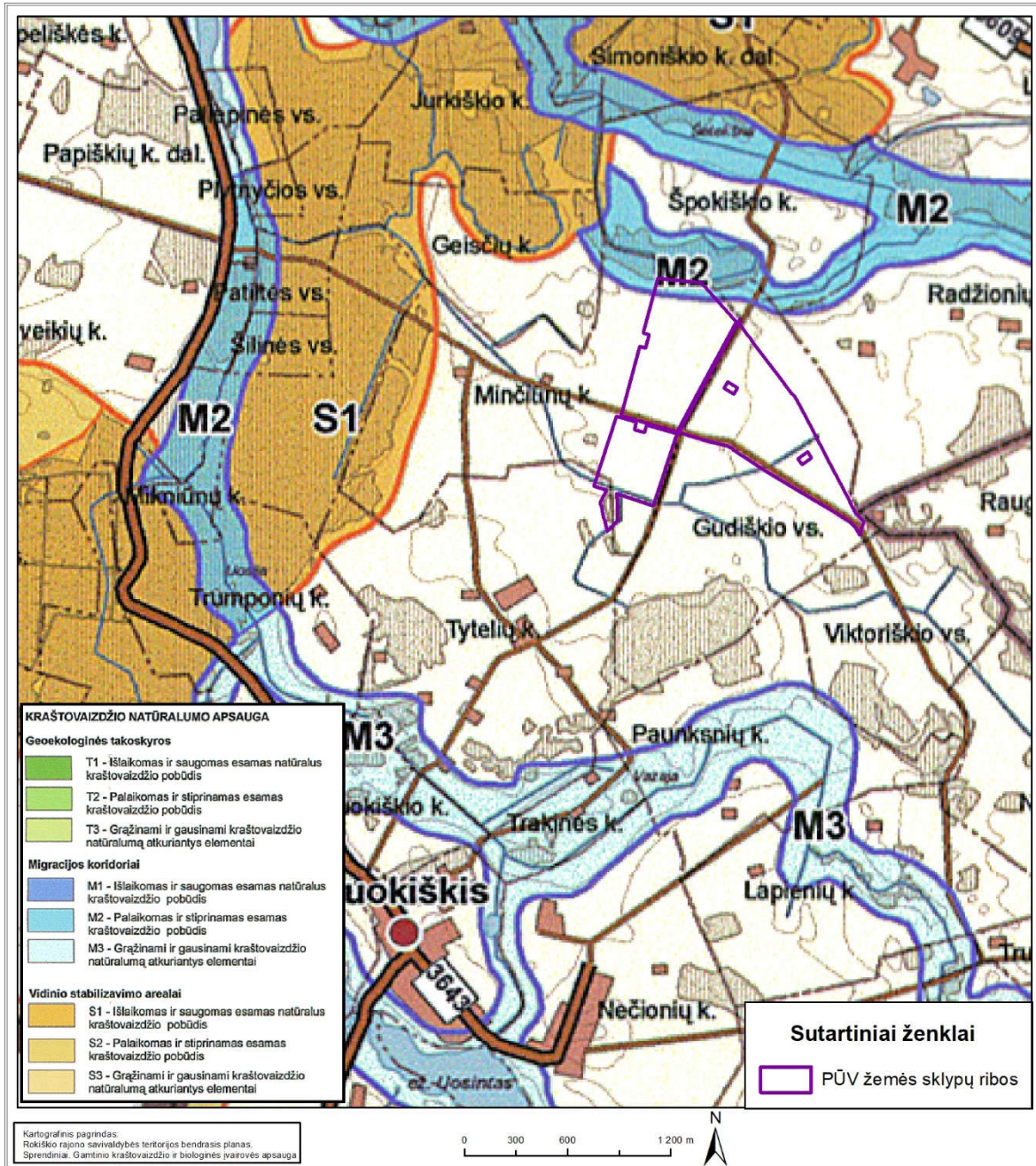


3.4.2 pav. PŪV vieta kraštovaizdžio vizualinės struktūros atžvilgiu (pagrindas: ištrauka iš Lietuvos kraštovaizdžio vizualinės struktūros žemėlapiu)³.

Pagal Rokiškio rajono bendrojo plano rekreacijos ir turizmo bei gamtinio kraštovaizdžio ir biologinės įvairovės sprendinius, nagrinėjamos teritorijos bendrasis rekreacinis potencialas yra mažas, kuriame taikomas žemiausias rekreacinio vystymo lygmuo, vyraujanti vizualinė struktūra skurdi.

Pagal Rokiškio rajono savivaldybės teritorijos bendrojo plano „Gamtinio kraštovaizdžio ir biologinės įvairovės“ sprendinius PŪV sklypai nepatenka į gamtinio karkaso teritorijas, jų apsaugos bei tvarkymo zonų ribas (3.4.3 pav.).

³ LR kraštovaizdžio erdvinės struktūros įvairovės ir jos tipų identifikavimo studija. I ir II dalys, www.am.lt.



3.4.3 pav. Informacija apie PŪV vietą gamtinio kraštovaizdžio atžvilgiu (pagrindas: Rokiškio rajono savivaldybės teritorijos bendrojo plano „Gamtinio kraštovaizdžio ir biologinės įvairovės“ sprendiniai).

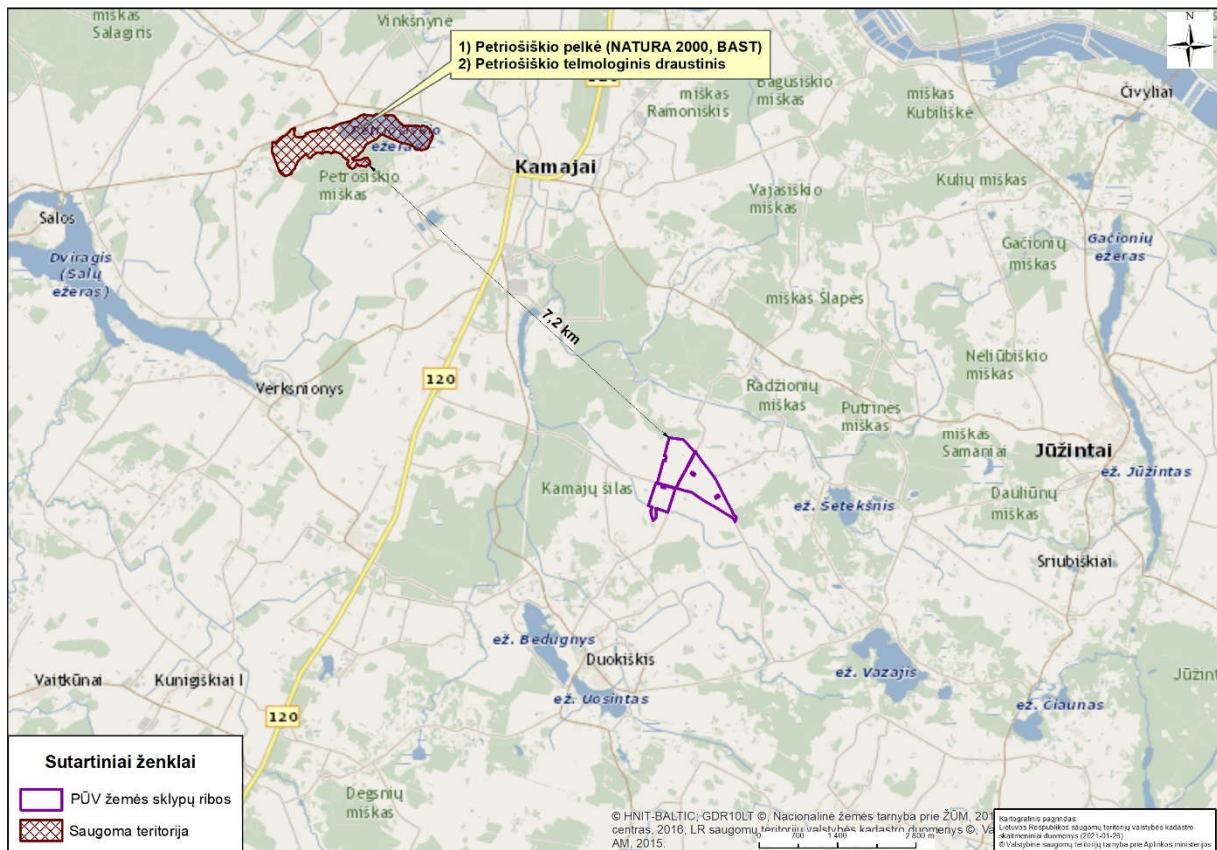
Šiaurinė planuojamo saulės parko dalis patenka į migracijos koridoriaus zoną, kurioje yra palaikomas ir stiprinamas esamas kraštovaizdžio pobūdis. Vadovaujantis LR Saugomų teritorijų įstatymo 22 str. 2 punktu įteisinta gamtinio karkaso sampratos geoeekologine koncepcija migracijos koridoriais apibūdinami slėniai, raguvynai bei dubakloniai, kitos teritorijos, kuriomis vyksta intensyvi medžiagų, energijos ir gamtinės informacijos srautų apykaita ir augalų bei gyvūnų rūšių migracija“.

Didžioji planuojamo saulės jėgainių parko dalis nepatenka į vientisas gamtinio ekologinio kompensavimo teritorijų tinklo, jungiančio gamtinio pobūdžio saugomas teritorijas – rezervatus, draustinius, valstybinius parkus, atkuriamuosius ir genetinius sklypus, ekologines apsaugos zonas bei kitas ekologiškai svarbias vandenių, miškų, žemės ūkio, kitos paskirties teritorijas

Pagal galiojančius teritorijų planavimo dokumentus ar LR teisės aktus planuojamuose žemės sklypuose poveikio kraštovaizdžiui aspektu nėra ribojimų saulės elektrinių parko įrengimui.

3.5. Informacija apie planuojamos ūkinės veiklos teritorijoje ir gretimuose žemės sklypuose ar teritorijose esančias saugomas teritorijas, įskaitant Europos ekologinio tinklo „Natura 2000“ teritorijas, ir jose saugomas Europos Bendrijos svarbos natūralias buveines bei rūšis, kurios registruojamos Saugomų teritorijų valstybės kadastro duomenų bazėje ir šių teritorijų atstumus nuo planuojamos ūkinės veiklos vietos

Analizuojami žemės sklypai su saugomomis ir NATURA 2000 teritorijomis nesiriboja. Arčiausiai esančios saugomos ir NATURA 2000 teritorijos nuo PŪV vietos nutolusios 7,2 km atstumu (3.5.1 pav.).



3.5.1 pav. Saugomų ir NATURA 2000 teritorijų išsidėstymas

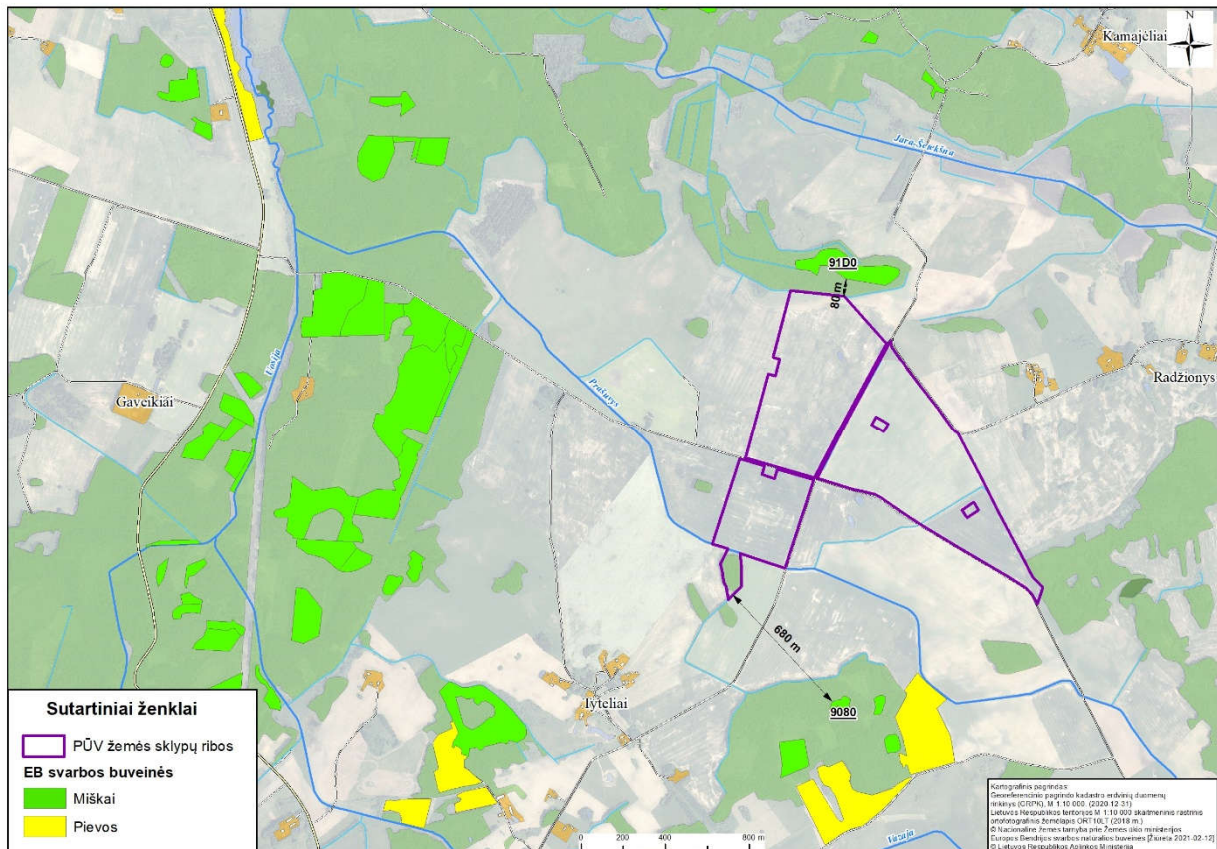
3.6. Informacija apie planuojamos ūkinės veiklos teritorijoje ir gretimuose žemės sklypuose ar teritorijose esančią biologinę įvairovę:

3.6.1. biotopus, buveines: miškus, jų paskirtį ir apsaugos režimą, pievas (išskiriant natūralias), pelkes, vandens telkinius ir jų apsaugos zonas, juostas

Analizuojamuose žemės sklypuose saugomų natūralių buveinių nėra. Informacija apie artimiausias Europos Bendrijos svarbos natūralias buveines pateikiama 3.6.1 pav.

Artimiausios Europos Bendrijos svarbos natūralios buveinės yra identifikuotos gretimuose miškuose:

- 91D0 Pelkinių miškų buveinė Radžionių miške, esanti 80 m atstumu nuo šiaurinės PŪV teritorijos ribos;
- 9080 Pelkėtų lapuočių miškų buveinė, esanti 680 m atstumu nuo pietinės PŪV teritorijos ribos.



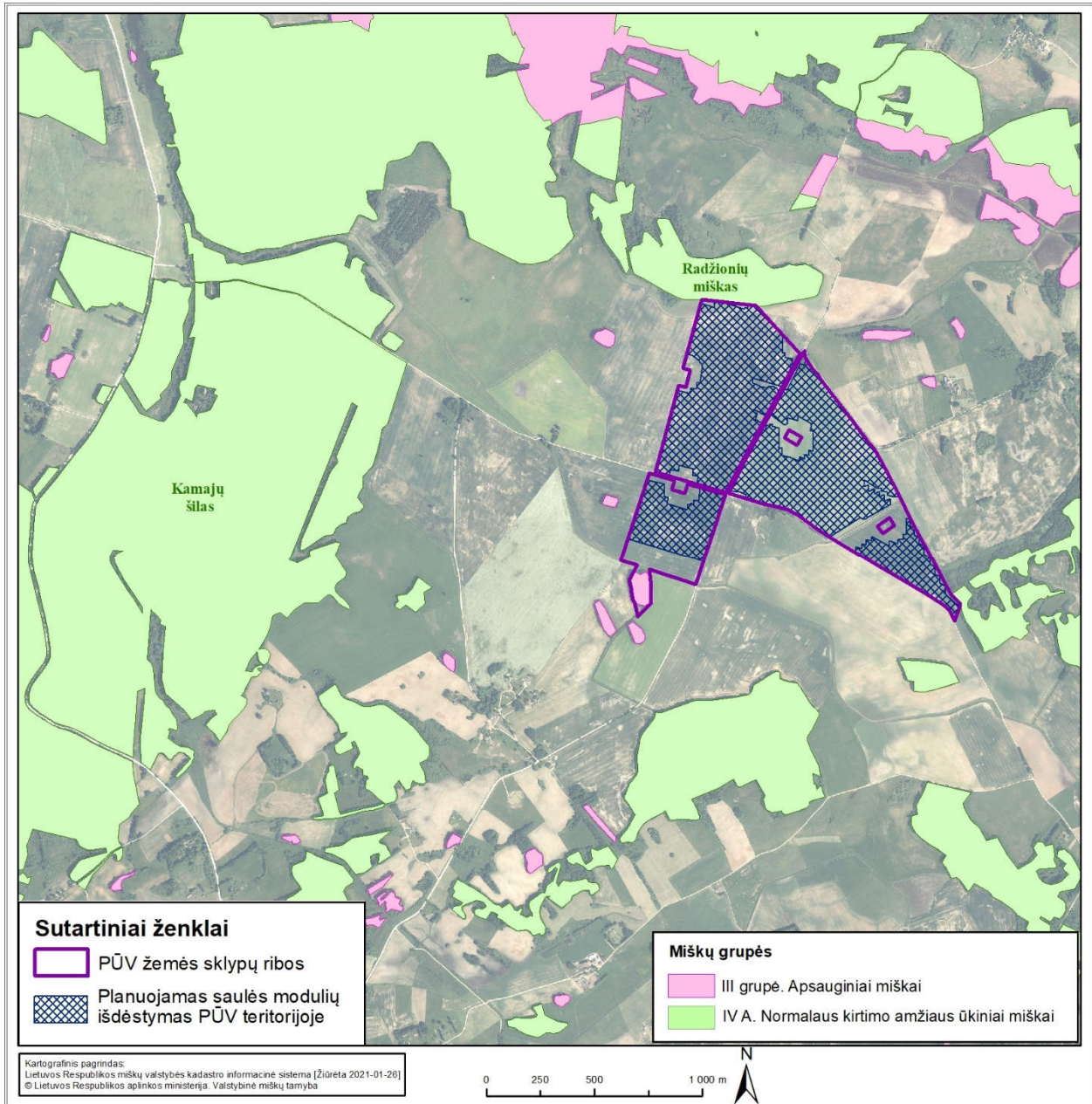
3.6.1 pav. Atstumai iki artimiausių natūralių buveinių.

Pelkinių miškų buveinėms (91D0) būdingi spygliuočių bei mišrūs miškai drėgnuose ir šlapiuose durpiniuose dirvožemiuose, kurių gruntinio vandens lygis aukštas. Medžių ardsus sudaro *Picea abies*, *Pinus sylvestris*, kai kur gana gausu *Betula pubescens*, pasitaiko *Alnus glutinosa*. Žolių ir krūmokšnių arde vyrauja *Vaccinium* genties augalai, pelkiniuose pušynuose bei mišriuose pušų ir beržų miškuose gausu *Ledum palustre*, aptinkamas aukštapelkėms būdingų augalų kompleksas. Pelkiniai miškai pasižymi ištisine samanų danga, kurios pagrindiniai komponentai yra *Sphagnum* genties samanos: eglynuose dažni *Sphagnum girgensohnii*, *Sphagnum palustre*, pušynuose ir mišriuose miškuose – *Sphagnum magellanicum*, *Sphagnum angustifolium*, *Sphagnum capillifolium*. Pelkiniams miškams būdingi aplink medžių kamienus susidarantys neaukšti kauburiai. Šiam buveinių tipui priklauso visi aukštapelkių raistai, buveinės įeina į apypelkio miškų kompleksus ir formuojasi rūgščios durpės prisipildžiusiuose lokaliuose reljefo pažemėjimuose. Apypelkio miškų komplekse esantys pelkiniai miškai (medžių arduose vyrauja *Pinus sylvestris*, *Picea abies*) dažnai ribojasi su pelkėtais lapuočių miškais (9080).

Pelkėtų lapuočių miškų (9080) buveinėms priskiriami perteklinio drėkinimo plačialapių medžių miškai ant nerūgščios ir rūgščios durpės. Pelkėtus lapuočių miškus nuolat veikia paviršiuje telkšantis vanduo ir kasmet užlieja polaidžio vandenys. Šiam tipui priklauso šlapi juodaksnynai. Juodaksnynuose, greta *Alnus glutinosa*, kai kur pasitaiko *Fraxinus excelsior* ir *Betula pubescens*. *Betula pubescens* vietomis gali būti gausnis nei *Alnus glutinosa*. Aplink medžių kamienus, kelmus susidaro kupstai (iki 1 m aukščio), tačiau didžiausius plotus buveinėse užima šlapi ir nuolat užliejami plotai. Kupstai paprastai būna apžėlę samanomis, ypač gausiai – žaliosiomis. Dažnai ant kupstų išauga paparčiai, šlapynėse vyrauja viksvos, leandrūnai ir kiti hidrofیتai. Pelkėti lapuočių miškai susiformuoja durpių prisipildžiusiuose lokaliuose reljefo pažemėjimuose, taip pat palei ežerus, upes arba apypelkio miškų kompleksuose. Tokiuose miškuose pasitaikanti skirtingo drėkinimo plotų mozaika nulemia augalų bendrijų įvairovę – šlapi juodaksnynai su įsimašiusiais plaukuotaisiais beržais ir paviršiuje telkšančiu vandeniu sausesnėse augavietėse pereina į bendrijas, kurių medžių ardui būdingi *Alnus glutinosa* ir *Fraxinus excelsior*. Šio tipo miškai kartais aptinkami kaimynystėje su aliuviniais arba pelkiniais miškais.

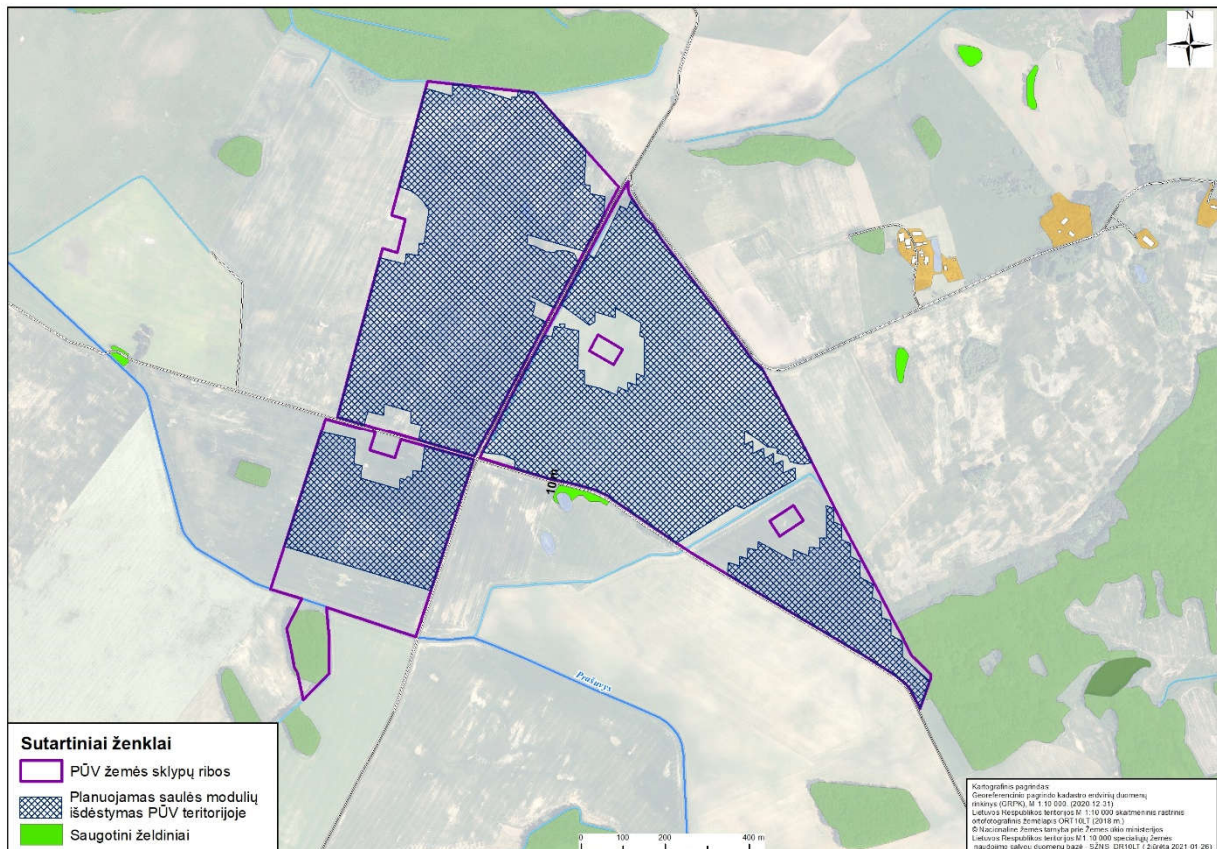
Pagal LR miškų kadastro informacinės sistemos duomenis žemės sklype kad. Nr. 7320/0001:214 yra nedidelis (apie 1,3 ha) III grupės „Apsauginiai miškai“ miško plotelis.

Į žemės sklypų ribas patenkančiuose miško plotuose saulės moduliai nebus įrenginėjami, miško kirtimo darbai nebus atliekami, todėl neigiamų pasekmių miškui bus išvengta (3.6.2 pav.).



3.6.2 pav. Informacija apie miškus.

PŪV teritorijoje saugotinių želdinių (medžių ir krūmų), augančių ne miško žemėje nėra. Arčiausiai esantis želdinių plotas yra už 10 metrų nuo PŪV teritorijos ribos (3.6.3 pav.). Saulės modulių įrengimo metu saugotini želdiniai nebus kertami arba mechaniškai pažeidžiami, neigiamo poveikio nenumatoma.



3.6.3. Informacija apie saugotinus želdinius.

3.6.2. augaliją, grybiją ir gyvūniją, ypatingą dėmesį skiriant saugomoms rūšims, jų augavietėms ir radavietėms, kurių informacija kaupiama SRIS (saugomų rūšių informacinė sistema) duomenų bazėje, jų atstumą nuo planuojamos ūkinės veiklos vietos

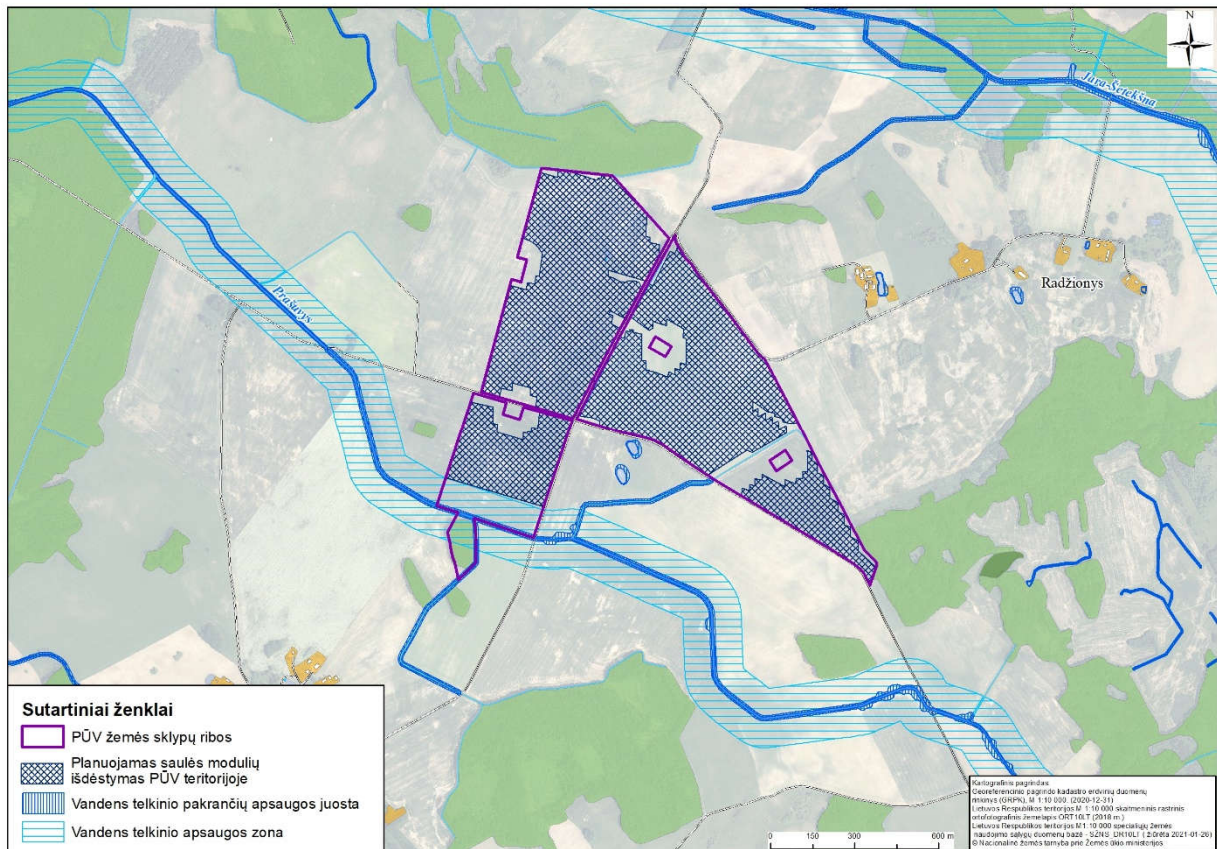
3.6.2.1. Informacija apie saugomas rūšis, jų augavietes ir radavietes pagal SRIS duomenų bazę

Veikla planuojama žemės ūkio paskirties sklypuose, dirbamoje žemėje, kurioje nėra identifikuota saugomų augalų, grybų ar gyvūnų rūšių, augaviečių ir radaviečių, kurių informacija kaupiama SRIS (saugomų rūšių informacinė sistema) duomenų bazėje.

3.7. Informacija apie planuojamos ūkinės veiklos teritorijoje ir gretimuose žemės sklypuose ar teritorijose esančias jautrias aplinkos apsaugos požiūriu teritorijas – vandens telkinių apsaugos zonas ir pakrantės apsaugos juostas, potvynių zonas, karstinį regioną, požeminio vandens vandenvietes ir jų apsaugos zonas

Dalį planuojamos teritorijos kerta Prašuvio upė (Šventosios pabaseinio upė, Uosijos dešinysis intakas. Ilgis – 6,5 km, baseino plotas – 10,9 km²). Vadovaujantis Lietuvos Respublikos aplinkos ministro 2001 m. lapkričio 7 d. įsakymo Nr. 540 „Dėl paviršinių vandens telkinių apsaugos zonų ir pakrančių apsaugos juostų nustatymo tvarkos aprašo patvirtinimo“ 9.3 punktu Prašuvio upei nustatyta 100 m apsaugos zona ir pakrančių apsaugos juosta. Žemės sklypo kad. Nr. 7320/0001:214 pietinė dalis patenka į apsaugos zonos bei pakrančių apsaugos juostos ribas.

Atsižvelgiant į specialiųjų žemės naudojimo sąlygų įstatymo (2019-06-06 Nr. XIII-2166) reikalavimus paviršinių vandens telkinių pakrančių apsaugos juostuose ir zonose inžinerinės infrastruktūros (saulės modulių sekcijų) įrengimas yra draudžiamas. Saulės moduliai bus įrengiami tik toje žemės sklypo kad. Nr. 7320/0001:214 dalyje, kuri nepatenka į paviršinių vandens telkinių pakrančių apsaugos juostų ir zonų ribas (3.7.1 pav.).



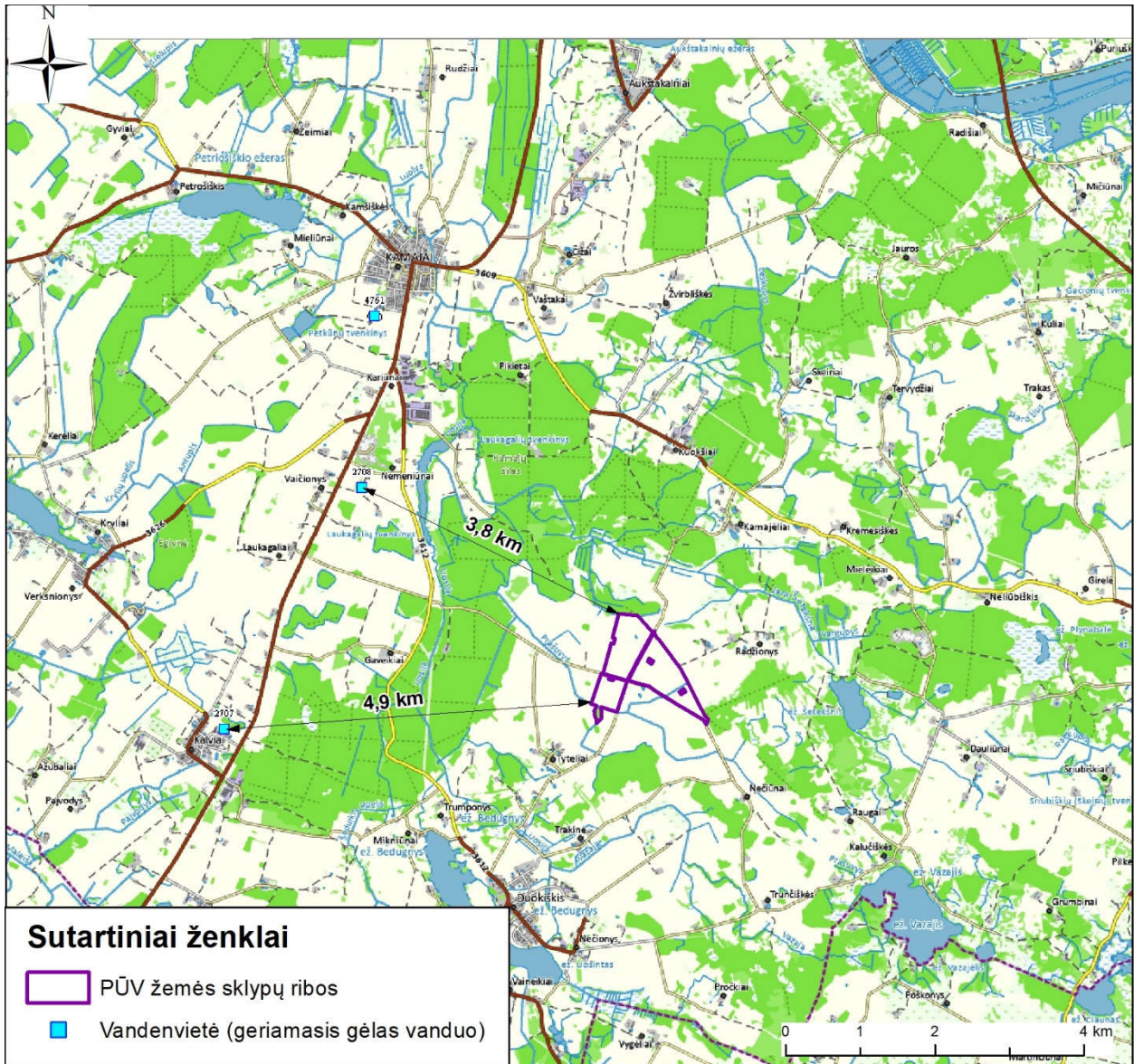
3.7.1 pav. Informacija apie paviršinių vandens telkinių apsaugos juostas ir zonas.

Elektros perdavimo kabelių linijas numatoma tiesti palei privažiavimo kelius, kuo mažiau apribojant žemės ūkio veiklas teritorijoje (2.2.1 pav.).

Specialiųjų žemės naudojimo sąlygų įstatymas nenustato elektros perdavimo kabelių linijų tiesimo paviršinių vandens telkinių apsaugos juostose ar zonose ar susikirtimo su vandens telkiniais reglamentų. Vadovaujantis LR saugomų teritorijų įstatymo (1993 m. lapkričio 9 d. Nr. I-301) 20 straipsnio 5 dalimi pakrantės apsaugos juostoje leidžiama statyti vandens telkinio pakrantės apsaugos juostą kertančius kelius ir inžinerinius tinklus.

Siekiant sumažinti galimą kabelių tiesimo per vandens telkinius poveikį aplinkai kabelio linijos turėtų būti tiesiamos prastūmimo būdu, t. y. upelių vaga nebus pažeidžiama kasant atviru būdu.

PŪV žemės sklypuose įregistruotų požeminio vandens vandenviečių nėra. Atstumas iki artimiausių geriamojo gėlo vandens vandenviečių Nr. 2708 ir Nr. 2707 siekia atitinkamai 3,8 ir 4,9 km (3.7.2 pav.).



3.7.2 pav. Geriamojo gėlo vandens vandenvietės PŪV aplinkėse.

Kitų aplinkos apsaugos požymių išskirtinai jautrių teritorijų (potvynių zonų, karstinių regionų) planuojamos ūkinės veiklos vietoje nėra.

3.8. Informacija apie planuojamos ūkinės veiklos teritorijos ir gretimų žemės sklypų ar teritorijų taršą praeityje, jeigu jose vykdant ūkinę veiklą buvo nesilaikoma aplinkos kokybės normų

Informacijos apie tai, kad planuojamos ūkinės veiklos teritorija ir gretimi žemės sklypai galėjo būti teršiami praeityje nėra. Teritorijoje nėra potencialiai taršių įmonių, aplinkos monitoringas nevykdomas, ekogeologiniai tyrimai neatlikti.

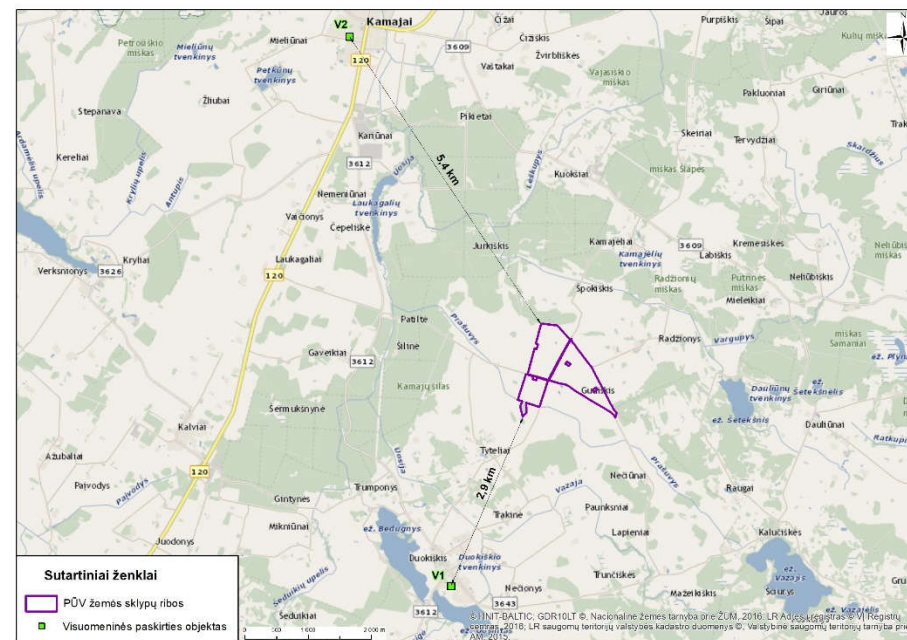
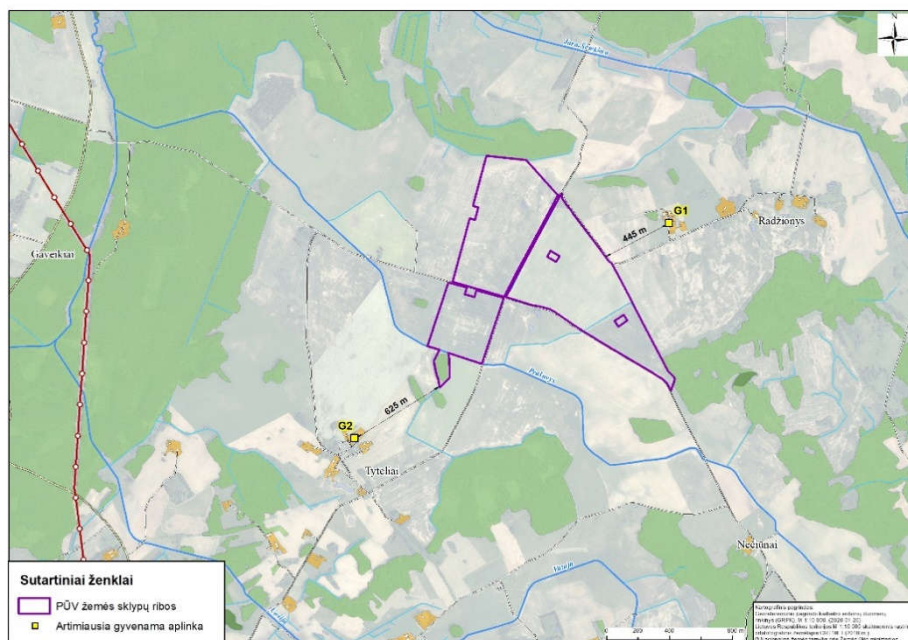
3.9. Planuojamos ūkinės veiklos žemės sklypo ar teritorijos išsidėstymas rekreacinių, kurortinių, gyvenamosios, visuomeninės paskirties, pramonės ir sandėliavimo, inžinerinės infrastruktūros teritorijų atžvilgiu, nurodomas atstumus nuo šių teritorijų ir (ar) esamų statinių iki planuojamos ūkinės veiklos vietos

Planuojama ūkinė veikla teritorija yra nutolusi nuo rekreacinių ir kurortinių vietovių. Artimiausios rekreacinės teritorijos ir turistiniai objektai (apžvalgos bokštai, kempingai, paplūdimiai) yra išsidėstę Sartų regioninio parko teritorijoje, esančioje apie 11 km atstumu į rytus nuo analizuojamos teritorijos. Informacija apie artimiausius gyvenamuosius namus ir visuomenės paskirties objektus pateikiama 3.9.1 lentelėje ir 3.9.1 pav.

PŪV gretimybėse pramonės ir sandėliavimo objektų nėra.

3.9.1. lentelė. Atstumai iki artimiausios gyvenamos aplinkos, visuomenės paskirties objektu

Žymėjimas žemėlapyje (3.9.1 pav.)	Adresas	Atstumas nuo planuojamo parko teritorijos
<i>Gyvenamoji aplinka</i>		
G1	Rokiškio r. sav., Kamajų sen., Radžionių k. 1	445 m
G2	Rokiškio r. sav., Kamajų sen., Tytelių k. 10	625 m
<i>Visuomeninės paskirties objektai</i>		
V1	Rokiškio rajono savivaldybės Juozo Keliuočio viešosios bibliotekos Duokiškio filialas	2,9 km
V2	Rokiškio Kamajų Antano Strazdo gimnazija	5,4 km



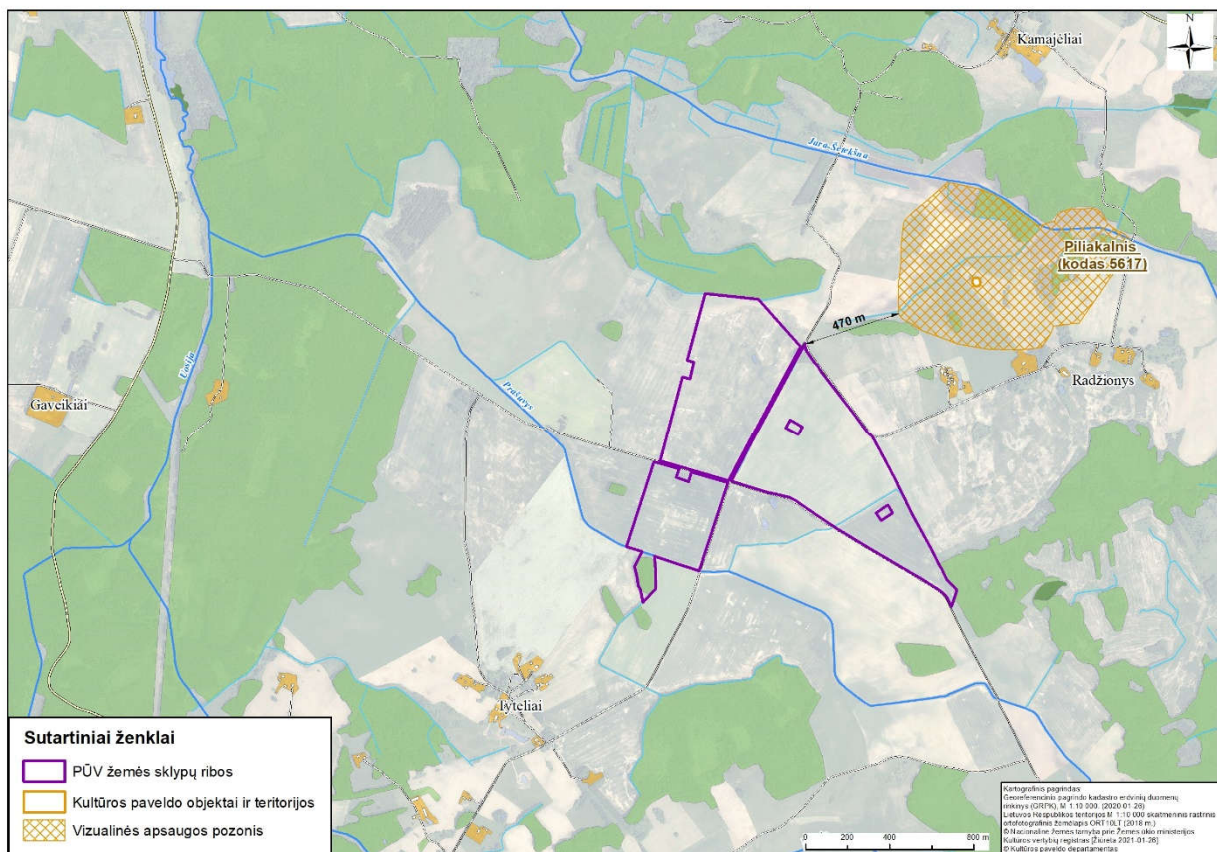
3.9.1 pav. Atstumai iki artimiausios gyvenamosios aplinkos (kairėje) ir visuomeninės paskirties objektų (dešinėje).

3.10. Informacija apie planuojamos ūkinės veiklos žemės sklype ar teritorijoje esančias nekilnojamas kultūros vertybes

Planuojamos ūkinės veiklos žemės sklypuose registruotų kultūros paveldo vertybių nėra. Informacija apie artimiausias registruotas nekilnojamojo kultūros paveldo vertybes pateikiama 3.10.1 lentelėje.

3.10.1 lentelė. Informacija apie artimiausias kultūros vertybes (Kultūros vertybių registras. Prieiga per internetą: <http://kvr.kpd.lt/#/static-heritage-search>, 2020-11-23)

Kodas	Pavadinimas	Adresas	Plotas	Apsaugos zona
5617	Piliakalnis	Rokiškio rajono sav., Kamajų sen., Radžionių k.,	0,11 ha	Nustatytas vizualinės apsaugos pozonis



3.10.1 pav. Artimiausios registruotos kultūros vertybės.

Radžionių piliakalnis. Pagal Piliakalniai.lt duomenų bazėje pateikiamą informaciją, piliakalnis įrengtas atskiroje kalvelėje aukštumos pakraštyje, šalia pelkėto slėnio. Aikštelė ovali, pailga PR-ŠV kryptimi, 10x8 m dydžio, iškiliumi viduriu. Šlaitai vidutinio statumo, 4–5 m aukščio. Piliakalnis apardytas arimų, aikštelėje iškasta duobė, dabar apaugęs lapuočiais.

Nuo artimiausio planuojamo sklypo ribos iki Radžionių piliakalnio vizualinės apsaugos zonos yra 470 m atstumas. Vizualinėje piliakalnio apsaugos zonoje saulės modulių įrengimo darbai nenumatomi.

PŪV neturės neigiamo poveikio registruotoms kultūros paveldo vertybėms.

4. GALIMO POVEIKIO APLINKAI RŪŠYS IR APIBŪDINIMAS

4.1. Poveikis gyventojams ir visuomenės sveikatai

Trumpalaikis ir lokalus oro taršos bei triukšmo padidėjimas ir su juo susijęs poveikis visuomenės sveikatai numatomas tik saulės elektrinių parko įrengimo etape, statybinės technikos su vidaus degimo varikliais, darbų metu. Atsižvelgiant į tai, kad saulės elektrinių ir susijusios infrastruktūros įrengimo darbai numatomi maži urbanizuotoje miškingoje teritorijoje, reikšmingo poveikio aplinkos kokybei ir gyventojų sveikatai bus išvengta.

Saulės elektrinių parko eksploatacijos metu cheminės ir fizikinės taršos nesusidaro. Numatomas netiesioginis teigiamas veikiančio saulės jėgainių parko poveikis aplinkos orui: saulės energija yra viena iš atsinaujinančių energijos rūšių, kurios naudojimas mažina iškastinio kuro naudojimą, o kartu CO₂ ir kitų kuro degimo metu išmetamų teršalų emisijas į aplinkos orą.

4.2. Poveikis biologinei įvairovei

Planuojama ūkinė veikla numatoma žemės sklypuose, kuriuose šiuo metu vykdoma žemės ūkio veikla.

PŪV metu natūralios buveinės nebus užstatomos arba kitaip sunaikinamos, pažeidžiamos ar suskaidomos. Analizuojami žemės sklypai yra melioruoti, saulės modulių įrengimas neįtakos hidrologinio režimo pokyčių. Miškų kirtimas ar suskaidymas nenumatomas. Natūralių buveinių tipų plotas nesumažės.

4.3. Poveikis saugomoms teritorijoms ir Europos ekologinio tinklo „Natura 2000“ teritorijoms

PŪV analizuojami žemės sklypai išsidėstę 7,2 km atstumu nuo artimiausių saugomų (Petriošiškio telmologinis draustinis) ir NATURA 2000 (Petriošiškio pelkė, BAST) teritorijų. Saulės elektrinių parko įrengimas ir eksploatavimas neturės neigiamos įtakos minėtoms teritorijoms ir jose saugomoms rūšims.

4.4. Poveikis žemei (jos paviršiui ir gelmėms) ir dirvožemiui, pavyzdžiui, dėl cheminės taršos; dėl numatomų didelės apimties žemės darbų (pvz., kalvų nukasimo, vandens telkinių gilinimo); gausaus gamtos išteklių naudojimo; pagrindinės žemės naudojimo paskirties pakeitimo

Igyvendinant PŪV didelės apimties žemės kasimo darbai nebus atliekami. Žemės judinimo darbai bus atliekami lokaliai: saulės modulių sekcijų įrengimo/tvirtinimo vietose, kur numatomas laikančiųjų konstrukcijų įrengimas iki 2-3 m gylio bei elektros kabelių tiesimo zonoje, formuojant tranšėjas. Darbų metu iškastas gruntas ir derlingas dirvožemis, užbaigus darbus, bus panaudotas teritorijos rekultivacijai, todėl statybos metu reikšmingo neigiamo poveikio dirvožemiui nenumatoma. Eksploatacijos metu neigiamo poveikio žemei ir dirvožemiui nenumatoma.

Saulės modulių sekcijų įrengimui žemės sklypai bus padalinami, atidalintos žemės sklypo dalies, kurioje bus numatyti saulės modulių blokai ir jų aptarnavimui reikalinga infrastruktūra, paskirtis bus keičiama į „Kita“. Įrengus saulės modulius parko teritorijoje esančią žemę planuojama pritaikyti ir žemės ūkio reikmėms (pvz. avių auginimo ūkio plėtrai, augalininkystės kultūros vystymui).

4.5. Poveikis vandeniui, paviršinių vandens telkinių apsaugos zonoms ir (ar) pakrantės apsaugos juostoms, jūros aplinkai (pvz., paviršinio ir požeminio vandens kokybei, hidrologiniam režimui, žvejybai, navigacijai, rekreacijai)

PŪV neįtakos vandens naudojimo ir buitinių ar gamybinių nuotėkų susidarymo.

Saulės elektrinių įrengimas bus vykdomas už paviršinių vandens telkinių pakrančių apsaugos juostų ir zonų ribų. PŪV analizuojamuose žemės sklypuose yra įregistruotos valstybei priklausančios melioracijos ir drenažo sistemos. Esant poreikiui, saulės elektrinių parko statybos metu melioracijos įrenginiai bus perkelti, nepažeidžiant jų sistemos, todėl PŪV poveikio esamam hidrologiniam režimui neturės.

4.6. Poveikis orui ir klimatui (pvz., aplinkos oro kokybei, mikroklimatui)

Statybos darbų metu galimas laikinas ir lokalus poveikis orui dėl taršos mašinų ir mechanizmų vidaus degimo varikliu išmetamosiomis dujomis. Eksploatacijos metu oro taršos šaltinių nėra. Numatomas

netiesioginis teigiamas PŪV poveikis aplinkos orui: saulės energija yra viena iš atsinaujinančių energijos rūšių, kurios naudojimas mažina iškastinio kuro naudojimą, o kartu CO₂ ir kitų kuro degimo metu išmetamų teršalų emisijas į aplinkos orą.

4.7. Poveikis kraštovaizdžiui, pasižyminčiam estetinėmis, nekilnojamosiomis kultūros ar kitomis vertybėmis, rekreaciniais ištekliais, ypač vizualiniu poveikiu dėl reljefo formų keitimo (pvz., pažeminimo, paaukštinimo, lyginimo), poveikiu gamtiniam karkasui

Planuojamos ūkinės veiklos teritorija pagal Rokiškio rajono savivaldybės teritorijos bendrojo plano sprendinius bei kitus teritorijų planavimo dokumentus nepatenka į rekreacines ar urbanistinės plėtros teritorijas, svarbius kraštovaizdžio draustinius ar gamtinio karkaso teritorijas, todėl reikšmingo vizualinio (estetinio) poveikio bus išvengta.

Projektuojant saulės elektrinių dizainą planuojama naudoti neutralias spalvas, siekiant užtikrinti kuo natūralesnį parko susiliejimą su esamu kraštovaizdžiu.

Saulės modulių įrengimo vietos bus parinktos išsaugant teritorijoje esančius laukų miškelius, želdinių grupes. Saulės elektrinių parko teritoriją planuojama apželdinti.

4.8. Poveikis materialinėms vertybėms (pvz., nekilnojamojo turto (žemės, statinių) paėmimas visuomenės poreikiams, poveikis statiniams dėl veiklos sukeliama triukšmo, vibracijos, dėl numatomų nustatyti nekilnojamojo turto naudojimo apribojimų)

Planuojama ūkinė veikla tiesioginio poveikio materialinėms vertybėms neturės. Įgyvendinus PŪV parko teritoriją ir toliau galės būti naudojama žemės ūkio reikmėms (pvz. avių auginimo ūkio plėtrai, augalininkystės kultūros vystymui).

Planuojamai ūkinei veiklai sanitarinės apsaugos zona nėra nustatoma.

4.9. Poveikis nekilnojamosioms kultūros vertybėms (kultūros paveldo objektams ir (ar) vietovėms) (pvz., dėl veiklos sukeliama triukšmo, vibracijos, žemės naudojimo būdo ir reljefo pokyčių, užstatymo)

Planuojama ūkinė veikla neigiamo poveikio kultūros paveldo vertybėms neturės. Artimiausia planuojamai teritorijai kultūros vertybė (Radžionių piliakalnis) ir jos vizualinės apsaugos pozonis nuo artimiausių saulės modulių statybai planuojamų žemės sklypų ribų nutolęs 470 m atstumu.

4.10. Galimas reikšmingas poveikis visų nagrinėtų veiksnių sąveikai

Pagal atliktą PŪV poveikio įvairiems aplinkos komponentams analizę, PŪV neturės reikšmingo poveikio nagrinėtų aplinkos veiksnių tarpusavio sąveikai.

4.11. Galimas reikšmingas poveikis nagrinėtiems aplinkos veiksniams, kurį lemia planuojamos ūkinės veiklos pažeidžiamumo rizika dėl ekstremaliųjų įvykių

PŪV poveikis nagrinėtiems aplinkos veiksniams dėl pažeidžiamumo rizikos ir ekstremaliųjų įvykių mažai tikėtinas.

Ekstremalūs įvykiai (meteorologiniai reiškiniai) gali mechaniškai pažeisti saulės modulių konstrukcijas, dėl ko gali laikinai sutrikti elektros energijos generavimas ir tiekimas į skirstomuosius tinklus.

4.12. Galimas reikšmingas tarpvalstybinis poveikis aplinkai

Reikšmingas tarpvalstybinis poveikis aplinkai dėl PŪV įgyvendinimo nenumatomas.

4.13. Numatomos priemonės galimam reikšmingam neigiamam poveikiui aplinkai išvengti, užkirsti jam kelią

Viena iš prevencinių poveikio aplinkai mažinimo priemonių – tinkamas teritorijų planavimas, kai veiklos vystymui pasirenkama tam tinkama teritorija, kurios tinkamumas veiklai įvertinamas rengiant teritorijų planavimo dokumentus (bendruosius planus ar specialiuosius planus) pagal teritorijos specifiką, kraštovaizdį, vykdomas veiklas ir kitus aspektus.

Pagal Rokiškio rajono savivaldybės teritorijos bendrojo plano konkretizuotus sprendinius planuojamo saulės elektrinių parko teritorija nepatenka į saugotinių gamtinių teritorijų ribas, svarbias gamtinio karkaso teritorijas. Planuojamai PŪV teritorijai plėtos apribojimų nenumatyta, veiklos įgyvendinimas atitinka bendrojo plano sprendinius.

Svarbus planavimo aspektas – tinkamas saulės modulių sekcijų tarpusavio išdėstymas konkrečiuose žemės sklypuose, siekiant užtikrinti tinkamus saulės spindulių kritimo kampus metų eigoje, generuoti maksimalius saulės energijos kiekius. Pasirenkant vietas saulės modulių įrengimui svarbu maksimaliai atsižvelgti į esamą žemėnaudą – sumažinant sukeliamus apribojimus žemės ūkio veikloms, užtikrinant galimybes toliau vykdyti žemės ūkio veiklą įrengus saulės elektrinių parką.

PŪV įgyvendinimo metu numatomos šios poveikio aplinkai mažinimo priemonės:

Nr.	Aplinkos komponentas	Priemonė	Įgyvendinimo etapas
1.	Vanduo	Planuojamuose žemės sklypuose saulės modulių sekcijos bus išdėstytos už paviršinių vandens telkinių pakrančių apsaugos zonų ir juostų ribų	Planavimo etapas
2.		Saulės modulių įrengimo metu, esant poreikiui, melioracijos įrenginiai bus perkeltami, nepažeidžiant jų sistemos	Statybos darbai
3.	Dirvožemis	Saulės modulių laikančiųjų konstrukcijų įrengimo, modulių montavimo, kabelių tiesimo bei privažiavimo kelių įrengimo metu nukastas dirvožemis bus laikinai sandėliuojamas prie žemės sklypų ribų.	Statybos darbai
		Užbaigus saulės elektrinių parko įrengimą darbų zona bus sutvarkoma, iškastas likęs gruntas tolygiai paskirstomas teritorijoje, derlingasis dirvožemio sluoksnis paskleidžiamas parko teritorijoje ir apželdinamas.	Statybos darbai
4.	Kraštovaizdis	Projektuojant saulės elektrinių dizainą planuojama naudoti neutralias spalvas, siekiant užtikrinti kuo natūresnį parko susiliejamą su esamu kraštovaizdžiu.	Planavimo etapas
		Saulės modulių įrengimo vietos bus parinktos išsaugant teritorijoje esančius miškus, želdinių grupes. Saulės elektrinių parko teritoriją planuojama apželdinti.	Statybos darbai
5.	Visuomenės sveikata	Statybos darbai bus vykdomi tik techniškai tvarkingais mechanizmais, kurių skleidžiamas triukšmo lygis neviršys STR 2.01.08:2003 „Lauko sąlygomis naudojamos įrangos į aplinką skleidžiamo triukšmo valdymas“ (patvirtinta LR AM 2003 m. birželio 30 d. Įsakymu Nr. 325) nustatytų lauko įrangos leidžiamų garso galios lygių. Saulės elektrinių parko įrengimo darbus numatoma vykdyti tik dienos metu ir tik darbo dienomis.	Statybos darbai
6.	Socialinė-ekonominė aplinka	Esami lauko keliai, kurie bus naudojami saulės modulių įrengimui ir aptarnavimui bus sustiprinti pagal poreikį, prižiūrimi	Statybos darbai/Eksploatacija

PRIEDAI

1 PRIEDAS

Deklaracija dėl PŪV dokumentų rengėjo kvalifikacijos

DEKLARACIJA

2021 m. kovo 1 d.

Klaipėda

Planuojamos ūkinės veiklos organizatorius **UAB „European Energy Lithuania“** deklaruoja, kad įgaliotas PAV dokumentų rengėjas **VšĮ Pajūrio tyrimų ir planavimo institutas** atitinka Lietuvos Respublikos planuojamos ūkinės veiklos poveikio aplinkai vertinimo įstatymo 5 straipsnio 1 dalies 4 punkte nustatytus reikalavimus.

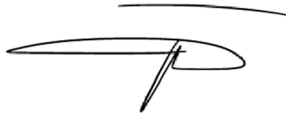
VšĮ Pajūrio tyrimų ir planavimo institutas dirba specialistai, įgiję aukštąjį išsilavinimą ar kvalifikaciją srities, kuri atitinka rengiamų atrankos dėl poveikio aplinkai vertinimo dokumentų specifiką.

Planuojamos ūkinės veiklos organizatorius:

UAB „European Energy Lithuania“

Atstovaujantis asmuo

Andrius Čypas



PAV dokumentų rengėjas:

VšĮ Pajūrio tyrimų ir planavimo institutas

Direktorė

Rosita Milerienė



2 PRIEDAS

**Aplinkos apsaugos agentūros 2020-11-12 raštas Nr. (30.2)-A4E-10289 „Dėl
atrankos poveikio aplinkai vertinimo atlikimo būtinumo“**



APLINKOS APSAUGOS AGENTŪRA

Biudžetinė įstaiga, A. Juozapavičiaus g. 9, LT-09311 Vilnius, tel. 8 706 62 008, el.p. aaa@aaa.am.lt, http://gamta.lt
Duomenys kaupiami ir saugomi Juridinių asmenų registre, kodas 188784898

UAB „European Energy Lithuania“ 2020-11- Nr. (30.2)-A4E-
El. p. europaenergylithuania@gmail.com Į 2020-10-14 paklausimą

Kopija
Lietuvos Respublikos aplinkos ministerijai

DĖL ATRANKOS POVEIKIO APLINKAI VERTINIMO ATLIKIMO BŪTINUMO

Aplinkos apsaugos agentūra (toliau – Agentūra) gavo Jūsų paklausimą ar planuojamai ūkinei veiklai (toliau – PŪV) – saulės energijos iki 60 MW instaliuotos galios elektrinės įrengimui reikalinga atlikti poveikio aplinkai vertinimo procedūras (atranką dėl poveikio aplinkai vertinimo ir (ar) poveikio aplinkai vertinimą).

Vadovaujantis Agentūros nuostatais¹, Agentūros kompetencijai nepriskirtas įstatymų, kitų teisės aktų ir jų taikymo oficialus aiškinimas.

Lietuvos Respublikos Vyriausybės Nutarimo² 2 punktu Agentūra yra įgaliota Aplinkos ministerijos nustatyta tvarka vykdyti Lietuvos Respublikos planuojamos ūkinės veiklos poveikio aplinkai vertinimo įstatymo nustatytas atsakingos institucijos funkcijas. Agentūros nuostatų 10.2.24 papunktyje nustatyta, kad Agentūra koordinuoja planuojamos ūkinės veiklos poveikio aplinkai vertinimo procesą.

Pateiktoje informacijoje nurodoma, kad elektrinė planuojama Anykščių rajono savivaldybės Troškūnų seniūnijoje, Vašuokėnų ir Naujasėdžio k. teritorijoje. Planuojama, kad elektrinė užims apie 100 ha teritoriją. Planuojama teritorija yra žemės ūkio paskirties žemės sklypuose, nepatenka į saugomų ar Natura 2000 teritorijų ribas, yra nutolusi 650 m nuo registruotų kultūros paveldo objektų teritorijų. Artimiausia gyvenamoji aplinka yra už 150 metrų nuo planuojamos teritorijos ribos. Planuojama teritorija nepatenka į labai didelio ir didelio estetinio potencialo ypač ir vidutiniškai raiškių kraštovaizdžio kompleksų teritorijas, teritorijoje nėra miško paskirties žemės, miško kirtimo darbai nebus atliekami.

Agentūra, įvertinusi Jūsų prašyme pateiktus duomenis pagal kompetenciją pateikia Agentūros specialistų nuomonę. Pažymime, kad poveikio aplinkai vertinimo procedūros atliekamos, kai vadovaujantis PAV Įstatymo³ 3 straipsnio 1 dalimi ir 7 straipsnio 2 dalimi, tokios procedūros privalomos.

Įvertinus Jūsų pateiktą informaciją, pranešame, kad PŪV atrankos dėl poveikio aplinkai vertinimo procedūras atlikti privaloma, kai pagal PAV Įstatymo 2 priedo 1.6. punktą (kaimo

¹ Aplinkos apsaugos agentūros nuostatai, patvirtinti Lietuvos Respublikos aplinkos ministro 2004 m. liepos 14 d. įsakymu Nr. D1-385 „Dėl Aplinkos apsaugos agentūros nuostatų patvirtinimo“ (toliau – Agentūros nuostatai);

² Lietuvos Respublikos Vyriausybės 2000 m. liepos 28 d. nutarimas Nr. 900 „Dėl įgaliojimų Aplinkos ministerijai ir jai pavaldžioms institucijoms suteikimo“ (toliau – Nutarimas);

³ Lietuvos Respublikos planuojamos ūkinės veiklos poveikio aplinkai vertinimo įstatymas (toliau – PAV Įstatymas);

plėtos žemėtvarkos projektai (kai planuojamos teritorijos plotas 1 ha ar didesnis), kuriuose planuojamiems sprendiniams įgyvendinti bus keičiamos žemės ūkio naudmenos į kitas (ne žemės ūkio) naudmenas) rengiamas kaimo plėtos žemėtvarkos projektas didesnėje kaip 1 ha teritorijoje.

Direktorius įgaliota direktoriaus pavaduotoja

Aldona Teresė Kučinskienė

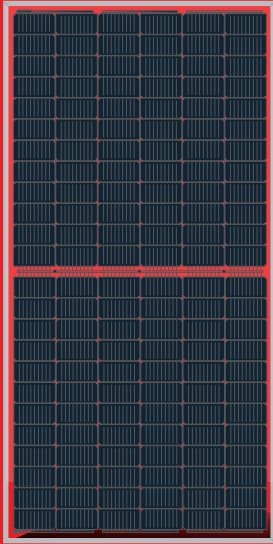
DETALŪS METADUOMENYS

Dokumento sudarytojas (-ai)	Aplinkos apsaugos agentūra, A. Juozapavičiaus g. 9, LT-09311 Vilnius
Dokumento pavadinimas (antraštė)	El.parašu Dėl atrankos poveikio aplinkai vertinimo reikalingumo įrengiant saulės energijos elektrinę Anykščių r., Troškūnų sen.
Dokumento registracijos data ir numeris	2020-11-12 Nr. (30.2)-A4E-10289
Dokumento specifikacijos identifikavimo žymuo	ADOC-V1.0, GEDOC
Parašo paskirtis	Pasirašymas
Parašą sukūrusio asmens vardas, pavardė ir pareigos	ALDONA TERESĖ KUČINSKIENĖ, Direktorius pavaduotoja
Parašo sukūrimo data ir laikas	2020-11-12 15:02:33
Parašo formatas	Parašas, pažymėtas laiko žyma
Laiko žymoje nurodytas laikas	2020-11-12 15:02:45
Informacija apie sertifikavimo paslaugų teikėją	ADIC CA-B
Sertifikato galiojimo laikas	2019-12-03 - 2022-12-02
Parašo paskirtis	Registravimas
Parašą sukūrusio asmens vardas, pavardė ir pareigos	Danguolė Petravičienė
Parašo sukūrimo data ir laikas	2020-11-12 15:25:03
Parašo formatas	Trumpalaikis skaitmeninis parašas, kuriame taip pat saugoma sertifikato informacija
Laiko žymoje nurodytas laikas	
Informacija apie sertifikavimo paslaugų teikėją	RCSC IssuingCA
Sertifikato galiojimo laikas	2020-01-09 - 2021-01-08
Pagrindinio dokumento priedų skaičius	0
Pagrindinio dokumento pridedamų dokumentų skaičius	0
Programinės įrangos, kuria naudojantis sudarytas elektroninis dokumentas, pavadinimas	Elektroninė dokumentų valdymo sistema VDVIS, versija v. 3.04.02
El. dokumento įvykius aprašantys metaduomenys	
Informacija apie elektroninio dokumento ir elektroninio (-ių) parašo (-ų) tikrinimą (tikrinimo data)	El. dokumentas atitinka specifikacijos keliamus reikalavimus. Visi dokumente esantys elektroniniai parašai galioja. Tikrinimo data: 2020-11-13 09:04:04
Elektroninio dokumento nuorašo atspausdinimo data ir ją atspausdinęs darbuotojas	2020-11-13 atspausdino Ingrida Asanavičienė
Paieškos nuoroda	

3 PRIEDAS

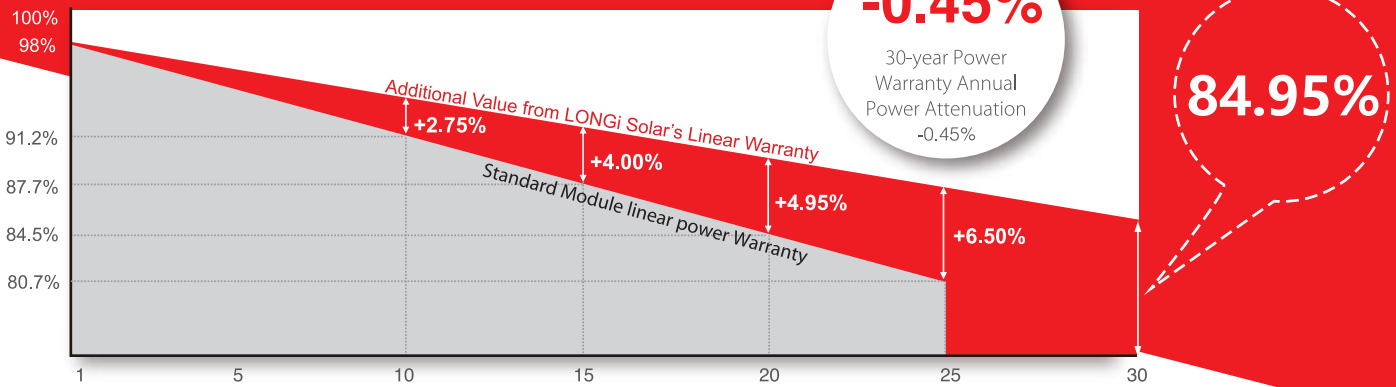
Saulės modulių LR4-72HBD 435~455M techninės charakteristikos

LR4-72HBD 435~455M



**High Efficiency
Low LID Bifacial PERC with
Half-cut Technology**

10-year Warranty for Materials and Processing;
30-year Warranty for Extra Linear Power Output



Complete System and Product Certifications

IEC 61215, IEC61730, UL61730
 ISO 9001:2008: ISO Quality Management System
 ISO 14001: 2004: ISO Environment Management System
 TS62941: Guideline for module design qualification and type approval
 OHSAS 18001: 2007 Occupational Health and Safety



* Specifications subject to technical changes and tests. LONGi Solar reserves the right of interpretation.

Front side performance equivalent to conventional low LID mono PERC:

- High module conversion efficiency (up to 20.9%)
- Better energy yield with excellent low irradiance performance and temperature coefficient
- First year power degradation <2%

Bifacial technology enables additional energy harvesting from rear side (up to 25%)

Glass/glass lamination ensures 30 year product lifetime, with annual power degradation < 0.45%, 1500V compatible to reduce BOS cost

Solid PID resistance ensured by solar cell process optimization and careful module BOM selection

Reduced resistive loss with lower operating current

Higher energy yield with lower operating temperature

Reduced hot spot risk with optimized electrical design and lower operating current

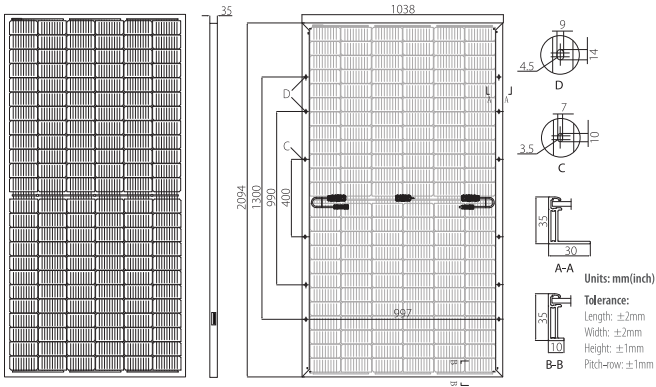


Room 801, Tower 3, Lujiazui Financial Plaza, No.826 Century Avenue, Pudong Shanghai, 200120, China
 Tel: +86-21-80162606 E-mail: module@longi-silicon.com Facebook: www.facebook.com/LONGi Solar

Note: Due to continuous technical innovation, R&D and improvement, technical data above mentioned may be of modification accordingly. LONGi have the sole right to make such modification at anytime without further notice; Demanding party shall request for the latest datasheet for such as contract need, and make it a consisting and binding part of lawful documentation duly signed by both parties.

LR4-72HBD 435~455M

Design (mm)



Mechanical Parameters

Cell Orientation: 144 (6×24)
 Junction Box: IP68, three diodes
 Output Cable: 4mm², 300mm in length,
 length can be customized
 Glass: Dual glass
 2.0mm coated tempered glass
 Frame: Anodized aluminum alloy frame
 Weight: 28.0kg
 Dimension: 2094×1038×35mm
 Packaging: 30pcs per pallet

Operating Parameters

Operational Temperature: -40 C ~ +85 C
 Power Output Tolerance: 0 ~ +5 W
 Voc and Isc Tolerance: ±3%
 Maximum System Voltage: DC1500V (IEC&UL)
 Maximum Series Fuse Rating: 25A
 Nominal Operating Cell Temperature: 45±2 C
 Safety Class: Class II
 Fire Rating: UL type 3
 Bifaciality: Glazing ≥70%

Electrical Characteristics

Test uncertainty for Pmax: ±3%

Model Number	LR4-72HBD-435M		LR4-72HBD-440M		LR4-72HBD-445M		LR4-72HBD-450M		LR4-72HBD-455M	
	STC	NOCT	STC	NOCT	STC	NOCT	STC	NOCT	STC	NOCT
Maximum Power (Pmax/W)	435	323.5	440	327.2	445	330.9	450	334.6	455	338.3
Open Circuit Voltage (Voc/V)	49.1	45.7	49.2	45.8	49.4	46.0	49.6	46.2	49.8	46.4
Short Circuit Current (Isc/A)	11.36	9.20	11.45	9.27	11.52	9.32	11.58	9.38	11.65	9.43
Voltage at Maximum Power (Vmp/V)	40.8	37.9	41.0	38.1	41.2	38.3	41.4	38.4	41.6	38.6
Current at Maximum Power (Imp/A)	10.66	8.54	10.73	8.60	10.80	8.65	10.87	8.70	10.93	8.76
Module Efficiency(%)	20.0		20.2		20.5		20.7		20.9	

STC (Standard Testing Conditions): Irradiance 1000W/m², Cell Temperature 25 C, Spectra at AM1.5

NOCT (Nominal Operating Cell Temperature): Irradiance 800W/m², Ambient Temperature 20 C, Spectra at AM1.5, Wind at 1m/S

Electrical characteristics with different rear side power gain (reference to 445W front)

Pmax /W	Voc/V	Isc /A	Vmp/V	Imp /A	Pmax gain
467	49.4	12.09	41.2	11.34	5%
490	49.4	12.67	41.2	11.88	10%
512	49.5	13.24	41.3	12.42	15%
534	49.5	13.82	41.3	12.96	20%
556	49.5	14.40	41.3	13.50	25%

Temperature Ratings (STC)

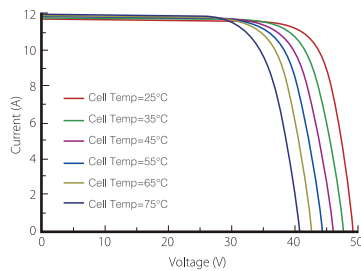
Temperature Coefficient of Isc: +0.060%/C
 Temperature Coefficient of Voc: -0.300%/C
 Temperature Coefficient of Pmax: -0.370%/C

Mechanical Loading

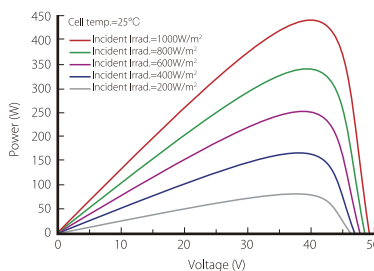
Front Side Maximum Static Loading: 5400Pa
 Rear Side Maximum Static Loading: 2400Pa
 Hailstone Test: 25mm Hailstone at the speed of 23m/s

I-V Curve

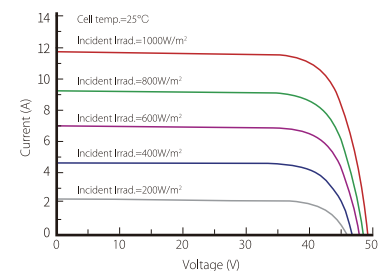
Current-Voltage Curve (LR4-72HBD-445M)



Power-Voltage Curve (LR4-72HBD-445M)



Current-Voltage Curve (LR4-72HBD-445M)



LONGI

Room 801, Tower 3, Lujiazui Financial Plaza, No.826 Century Avenue, Pudong Shanghai, 200120, China
 Tel: +86-21-80162606 E-mail: module@longi-silicon.com Facebook: www.facebook.com/LONGI Solar

Note: Due to continuous technical innovation, R&D and improvement, technical data above mentioned may be of modification accordingly. LONGI have the sole right to make such modification at anytime without further notice; Demanding party shall request for the latest datasheet for such as contract need, and make it a consisting and binding part of lawful documentation duly signed by both parties.

4 PRIEDAS

LR Sveikatos apsaugos ministerijos 2019-02-28 raštas Nr. (10.2.2.3-411)10-1476

Originalas nebus siunčiamas



LIETUVOS RESPUBLIKOS SVEIKATOS APSAUGOS MINISTERIJA

Biudžetinė įstaiga, Vilniaus g. 33, LT-01506 Vilnius, tel. (8 5) 266 1400,
faks. (8 5) 266 1402, el. p. ministerija@sam.lt, <http://www.sam.lt>.
Duomenys kaupiami ir saugomi Juridinių asmenų registre, kodas 188603472

UAB European Energy Lithuania
europeanenergylithuania@gmail.com

2019-02-28 Nr. (10.2.2.3-411)10-1446
Į 2019-02-20 Gautą raštą

Kopija
Nacionaliniam visuomenės sveikatos centrui
prie Sveikatos apsaugos ministerijos

DĖL SAULĖS ELEKTRINĖS SANITARINĖS APSAUGOS ZONOS

Informuojame, kad pagal sanitarinės apsaugos zonų nustatymą reglamentuojančius teisės aktus, saulės elektrinių ūkinei veiklai nėra reikalavimo nustatyti sanitarinės apsaugos zoną.

Vadovaujantis Lietuvos Respublikos planuojamos ūkinės veiklos poveikio aplinkai vertinimo įstatyme nenumatytų poveikio visuomenės sveikatai vertinimo atlikimo atvejų tvarkos aprašo, patvirtinto Lietuvos Respublikos sveikatos apsaugos ministro 2011 m. gegužės 13 d. įsakymu Nr. V-474 „Dėl Lietuvos Respublikos planuojamos ūkinės veiklos poveikio aplinkai vertinimo įstatyme nenumatytų poveikio visuomenės sveikatai vertinimo atlikimo atvejų nustatymo ir tvarkos aprašo patvirtinimo ir įgaliojimų suteikimo“, 2 punkto nuostatomis, planuojamos ūkinės veiklos poveikio visuomenės sveikatai vertinimas atliekamas, kai ūkinei veiklai turi būti nustatomos ar tikslinamos sanitarinės apsaugos zonos ribos, tačiau joms nustatyti neatliekamas planuojamos ūkinės veiklos poveikio aplinkai vertinimas. Atsižvelgiant į tai, atskira poveikio visuomenės sveikatai vertinimo procedūra minėtai ūkinei veiklai netaikytina.

Viceministras

Algirdas Šešelgis

Dalia Žukienė, tel. (8 5) 205 5293, el. p. dalia.zukiene@sam.lt



5 PRIEDAS

**Žemės sklypų nekilnojamojo turto registro centrinio duomenų banko išrašai
ir ribų planas**


VALSTYBĖS ĮMONĖ REGISTRŲ CENTRAS

Lvovo g. 25-101, 09320 Vilnius, tel. (8 5) 2688 262, faks. (8 5) 2688 311, el.p. info@registrucentras.lt

**NEKILNOJAMOJO TURTO REGISTRO CENTRINIO DUOMENŲ BANKO
IŠRAŠAS**

2019-03-26 17:07:03

1. Nekilnojamojo turto registre įregistruotas turtas:

 Registro Nr.: **44/1134456**
 Registro tipas: **Žemės sklypas**
 Sudarymo data: **2008-08-01**
Rokiškio r. sav., Kamajų sen., Gudiškio vs.
2. Nekilnojamieji daiktai:

 2.1. **Žemės sklypas**
Rokiškio r. sav., Kamajų sen., Gudiškio vs.
 Unikalus daikto numeris: **4400-1628-5873**
 Žemės sklypo kadastro numeris ir kadastro
 vietovės pavadinimas: **7320/0002:212 Duokiškio k.v.**
 Daikto pagrindinė naudojimo paskirtis: **Žemės ūkio**
 Žemės sklypo naudojimo būdas: **Kiti žemės ūkio paskirties žemės sklypai**
 Žemės sklypo plotas: **45.4000 ha**
 Žemės ūkio naudmenų plotas viso: **44.0300 ha**
 iš jo: ariamos žemės plotas: **44.0300 ha**
 Vandens telkinių plotas: **0.9900 ha**
 Kitos žemės plotas: **0.3800 ha**
 Nusausintos žemės plotas: **44.0300 ha**
 Žemės ūkio naudmenų našumo balas: **40.1**
 Matavimų tipas: **Žemės sklypas suformuotas atliekant preliminarinius matavimus**
 Indeksuota žemės sklypo vertė: **25174 Eur**
 Žemės sklypo vertė: **15734 Eur**
 Vidutinė rinkos vertė: **32400 Eur**
 Vidutinės rinkos vertės nustatymo data: **2015-05-12**
 Vidutinės rinkos vertės nustatymo būdas: **Masinis vertinimas**
 Kadastro duomenų nustatymo data: **2008-03-17**
3. Daikto priklausiniai iš kito registro: įrašų nėra
4. Nuosavybė:

 4.1. **Nuosavybės teisė**
 Savininkas:
 Daiktas: **žemės sklypas Nr. 4400-1628-5873, aprašytas p. 2.1.**
 Įregistravimo pagrindas: **2015-05-13 Dovanojimo sutartis Nr. IRRŠ-2144**
 Įrašas galioja: **Nuo 2015-05-22**
5. Valstybės ir savivaldybių žemės patikėjimo teisė: įrašų nėra
6. Kitos daiktinės teisės : įrašų nėra
7. Juridiniai faktai:

 7.1. **Sudaryta nuomos sutartis**
 Nuomininkas: **European Energy Lithuania UAB,**
 Daiktas: **žemės sklypas Nr. 4400-1628-5873, aprašytas p. 2.1.**
 Įregistravimo pagrindas: **2019-02-20 Nuomos sutartis Nr. 2019-RG-VE7-8-9**
 Plotas: **0.30 ha**
 Įrašas galioja: **Nuo 2019-02-25**
 Terminas: **Nuo 2019-02-20 iki 2049-02-20**
 7.2. **Asmeninė nuosavybė**
 Daiktas: **žemės sklypas Nr. 4400-1628-5873, aprašytas p. 2.1.**
 Įregistravimo pagrindas: **2015-05-13 Dovanojimo sutartis Nr. IRRŠ-2144**
 Įrašas galioja: **Nuo 2015-05-22**
8. Žymos: įrašų nėra
9. Specialiosios žemės ir miško naudojimo sąlygos:

 9.1. **XXI. Žemės sklypai, kuriuose įrengtos valstybei priklausančios
melioracijos sistemos bei įrenginiai**
 Daiktas: **žemės sklypas Nr. 4400-1628-5873, aprašytas p. 2.1.**
 Įregistravimo pagrindas: **2008-07-21 Apskrities viršinininko sprendimas Nr. 27-108878-22663**
2008-07-21 Apskrities viršinininko sprendimas Nr. 27-108876-22661
2008-07-21 Apskrities viršinininko sprendimas Nr. 27-108877-22662
 Plotas: **44.03 ha**

Įrašas galioja: **Nuo 2008-09-03**

9.2.

VI. Elektros linijų apsaugos zonos

Daiktas: **žemės sklypas Nr. 4400-1628-5873, aprašytas p. 2.1.**

Įregistravimo pagrindas: **2008-07-21 Apskritis viršininko sprendimas Nr. 27-108876-22661**
2008-07-21 Apskritis viršininko sprendimas Nr. 27-108877-22662
2008-07-21 Apskritis viršininko sprendimas Nr. 27-108878-22663

Plotas: **0.88 ha**

Įrašas galioja: **Nuo 2008-09-03**

9.3.

II. Kelių apsaugos zonos

Daiktas: **žemės sklypas Nr. 4400-1628-5873, aprašytas p. 2.1.**

Įregistravimo pagrindas: **2008-07-21 Apskritis viršininko sprendimas Nr. 27-108876-22661**
2008-07-21 Apskritis viršininko sprendimas Nr. 27-108877-22662
2008-07-21 Apskritis viršininko sprendimas Nr. 27-108878-22663

Plotas: **1.90 ha**

Įrašas galioja: **Nuo 2008-09-03**

10. Daikto registravimas ir kadastro žymos: įrašų nėra

11. Registro pastabos ir nuorodos: įrašų nėra

12. Kita informacija: įrašų nėra

13. Informacija apie duomenų sandoriui tikslinimą: įrašų nėra

2019-03-26 17:07:03

Dokumentą atspausdino

OLGA VAIČIENĖ


VALSTYBĖS ĮMONĖ REGISTRŲ CENTRAS

Lvovo g. 25-101, 09320 Vilnius, tel. (8 5) 2688 262, el. p. info@registrucentras.lt
Duomenys kaupiami ir saugomi Juridinių asmenų registre, kodas 124110246

NEKILNOJAMOJO TURTO REGISTRO DUOMENŲ BAZĖS IŠRAŠAS

2021-02-12 11:49:29

1. Nekilnojamojo turto registre įregistruotas turtas:

Registro Nr.: **44/2565587**
 Registro tipas: **Žemės sklypas**
 Sudarymo data: **2020-09-23**
Rokiškio r. sav., Kamajų sen., Gudiškio vs.

2. Nekilnojamoji daiktai:

2.1.

Žemės sklypas
Rokiškio r. sav., Kamajų sen., Gudiškio vs.
 Unikalus daikto numeris: **4400-5494-4477**
 Žemės sklypo kadastro numeris ir kadastro vietovės pavadinimas: **7320/0001:214 Duokiškio k.v.**
 Daikto pagrindinė naudojimo paskirtis: **Žemės ūkio**
 Žemės sklypo naudojimo būdas: **Kiti žemės ūkio paskirties žemės sklypai**
 Statusas: **Suformuotas padalijus daiktą**
 Daikto istorinė kilmė: **Gautas padalijus daiktą, unikalus daikto numeris 7320-0001-0057**
 Žemės sklypo plotas: **17.2758 ha**
 Žemės ūkio naudmenų plotas viso: **15.3920 ha**
 iš jo: ariamos žemės plotas: **15.2448 ha**
 iš jo: pievų ir natūralių ganyklų plotas: **0.1472 ha**
 Miško žemės plotas: **1.2977 ha**
 Miško plotas, įregistruotas Miškų valstybės kadastrė: **1.1774 ha**
 Duomenų apie Miškų valstybės kadastrė įregistruotą miško plotą pateikimo data: **2020-11-27**
 Užstatyta teritorija: **0.0467 ha**
 Vandens telkinių plotas: **0.3895 ha**
 Kitos žemės plotas: **0.1499 ha**
 Nusausintos žemės plotas: **14.4085 ha**
 Žemės ūkio naudmenų našumo balas: **38.6**
 Matavimų tipas: **Žemės sklypas suformuotas atliekant kadastrinius matavimus**
 Indeksuota žemės sklypo vertė: **11622 Eur**
 Indeksuota žemės sklypo vertė be miško: **9958 Eur**
 Indeksuota miško vertė: **1664 Eur**
 Indeksuota miško medynų vertė: **1469 Eur**
 Žemės sklypo vertė: **6652 Eur**
 Sklypo vertė be miško žemės ir medynų: **6224 Eur**
 Miško žemės ir medynų vertė: **428 Eur**
 Miško medynų vertė: **306 Eur**
 Vidutinė rinkos vertė: **33669 Eur**
 Vidutinės rinkos vertės nustatymo data: **2021-01-19**
 Vidutinės rinkos vertės nustatymo būdas: **Masinis vertinimas**
 Kadastro duomenų nustatymo data: **2020-07-27**
 Teritorija, kurioje taikomos specialiosios žemės naudojimo sąlygos: **Gamybinių objektų sanitarinės apsaugos zonos (IV skyrius, pirmasis skirsnis)**
 Teritorijos unikalus numeris: **100000642**
 Teritorijos nustatymo data: **2020-03-18**
 Žymos apie teritoriją padarymo data: **2020-07-10**

3. Daikto priklausiniai iš kito registro: įrašų nėra
4. Nuosavybė:

4.1.

Nuosavybės teisė
 Savininkas:
 Daiktas: **žemės sklypas Nr. 4400-5494-4477, aprašytas p. 2.1.**
 Įregistravimo pagrindas: **2015-05-13 Dovanojimo sutartis Nr. IRRŠ-2147**
2020-09-08 Nacionalinės žemės tarnybos teritorinio skyriaus vedėjo sprendimas Nr. 25SK-766-(14.25.110.)
 Įrašas galioja: **Nuo 2020-09-24**

5. Valstybės ir savivaldybių žemės patikėjimo teisė: įrašų nėra
6. Kitos daiktinės teisės :

6.1.

Kelio servitutas - teisė važiuoti transporto priemonėmis, naudotis pėsčiųjų taku (tarnaujantis)
 Daiktas: **žemės sklypas Nr. 4400-5494-4477, aprašytas p. 2.1.**
 Įregistravimo pagrindas: **2021-02-09 Servituto sutartis Nr. 534**
 Plotas: **0.2544 ha**
 Aprašymas: **Teisės naudotojas: UAB "Rovėja"**
 Įrašas galioja: **Nuo 2021-02-09**

7. Juridiniai faktai:

7.1.

Asmeninė nuosavybė
 Daiktas: **žemės sklypas Nr. 4400-5494-4477, aprašytas p. 2.1.**
 Įregistravimo pagrindas: **2015-05-13 Dovanojimo sutartis Nr. IRRŠ-2147**

Įrašas galioja: Nuo 2020-09-24

8. Žymos: įrašų nėra

9. Teritorijos, kuriose taikomos specialiosios žemės naudojimo sąlygos:

- 9.1. Paviršinių vandens telkinių pakrantės apsaugos juostos (VI skyrius, aštuntasis skirsnis)
Daiktas: žemės sklypas Nr. 4400-5494-4477, aprašytas p. 2.1.
Įregistravimo pagrindas: 2020-09-08 Nacionalinės žemės tarnybos teritorinio skyriaus vedėjo sprendimas Nr. 25SK-766-(14.25.110.)
Plotas: 2161.00 kv. m
Įrašas galioja: Nuo 2020-09-23
- 9.2. Gamybinių objektų sanitarinės apsaugos zonos (IV skyrius, pirmasis skirsnis)
Daiktas: žemės sklypas Nr. 4400-5494-4477, aprašytas p. 2.1.
Įregistravimo pagrindas: 2020-09-08 Nacionalinės žemės tarnybos teritorinio skyriaus vedėjo sprendimas Nr. 25SK-766-(14.25.110.)
Plotas: 172758.00 kv. m
Įrašas galioja: Nuo 2020-09-23
- 9.3. Kelių apsaugos zonos (III skyrius, antrasis skirsnis)
Daiktas: žemės sklypas Nr. 4400-5494-4477, aprašytas p. 2.1.
Įregistravimo pagrindas: 2020-09-08 Nacionalinės žemės tarnybos teritorinio skyriaus vedėjo sprendimas Nr. 25SK-766-(14.25.110.)
Plotas: 5961.00 kv. m
Įrašas galioja: Nuo 2020-09-23
- 9.4. Miško žemė (VI skyrius, trečiasis skirsnis)
Daiktas: žemės sklypas Nr. 4400-5494-4477, aprašytas p. 2.1.
Įregistravimo pagrindas: 2020-09-08 Nacionalinės žemės tarnybos teritorinio skyriaus vedėjo sprendimas Nr. 25SK-766-(14.25.110.)
Plotas: 12977.00 kv. m
Įrašas galioja: Nuo 2020-09-23
- 9.5. Paviršinių vandens telkinių apsaugos zonos (VI skyrius, septintasis skirsnis)
Daiktas: žemės sklypas Nr. 4400-5494-4477, aprašytas p. 2.1.
Įregistravimo pagrindas: 2020-09-08 Nacionalinės žemės tarnybos teritorinio skyriaus vedėjo sprendimas Nr. 25SK-766-(14.25.110.)
Plotas: 45692.00 kv. m
Įrašas galioja: Nuo 2020-09-23
- 9.6. Melioruotos žemės ir melioracijos statinių apsaugos zonos (VI skyrius, antrasis skirsnis)
Daiktas: žemės sklypas Nr. 4400-5494-4477, aprašytas p. 2.1.
Įregistravimo pagrindas: 2020-09-08 Nacionalinės žemės tarnybos teritorinio skyriaus vedėjo sprendimas Nr. 25SK-766-(14.25.110.)
Plotas: 144085.00 kv. m
Įrašas galioja: Nuo 2020-09-23

10. Daikto registravimas ir kadastro žymos:

- 10.1. Kadastrinius matavimus atliko (kadastro žyma)
Daiktas: žemės sklypas Nr. 4400-5494-4477, aprašytas p. 2.1.
Įregistravimo pagrindas: 2012-04-26 Kvalifikacijos pažymėjimas Nr. 2M-M-1776
2020-07-27 Nekilnojamojo daikto kadastro duomenų byla
Įrašas galioja: Nuo 2020-09-23
- 10.2. Suformuotas padalijimo būdu (daikto registravimas)
Daiktas: žemės sklypas Nr. 4400-5494-4477, aprašytas p. 2.1.
Įregistravimo pagrindas: 2020-07-27 Nekilnojamojo daikto kadastro duomenų byla
2020-09-08 Nacionalinės žemės tarnybos teritorinio skyriaus vedėjo sprendimas Nr. 25SK-766-(14.25.110.)
Plotas: 17.2758 ha
Įrašas galioja: Nuo 2020-09-23

11. Registro pastabos ir nuorodos: įrašų nėra

12. Kita informacija: įrašų nėra

13. Informacija apie duomenų sandoriui tikslinimą:

- 13.1. Duomenys patikslinti 2021-01-19, užsakymo Nr. 25926214
Patikslinimas galioja iki: 2021-02-17
Patikslinimas atliktas:


VALSTYBĖS ĮMONĖ REGISTRŲ CENTRAS

Lvovo g. 25-101, 09320 Vilnius, tel. (8 5) 2688 262, el. p. info@registrucentras.lt
Duomenys kaupiami ir saugomi Juridinių asmenų registre, kodas 124110246

NEKILNOJAMOJO TURTO REGISTRO DUOMENŲ BAZĖS IŠRAŠAS

2021-02-12 11:48:24

1. Nekilnojamojo turto registre įregistruotas turtas:

Registro Nr.: **44/2565831**
 Registro tipas: **Žemės sklypas**
 Sudarymo data: **2020-09-24**
Rokiškio r. sav., Kamajų sen., Gudiškio vs.

2. Nekilnojamieji daiktai:

2.1.

Žemės sklypas
Rokiškio r. sav., Kamajų sen., Gudiškio vs.
 Unikalus daikto numeris: **4400-5494-5130**
 Žemės sklypo kadastro numeris ir kadastro vietovės pavadinimas: **7320/0002:291 Duokiškio k.v.**
 Daikto pagrindinė naudojimo paskirtis: **Žemės ūkio**
 Žemės sklypo naudojimo būdas: **Kiti žemės ūkio paskirties žemės sklypai**
 Statusas: **Suformuotas padalijus daiktą**
 Daikto istorinė kilmė: **Gautas padalijus daiktą, unikalus daikto numeris 4400-1628-5873**
 Žemės sklypo plotas: **44.8298 ha**
 Žemės ūkio naudmenų plotas viso: **43.0785 ha**
 iš jo: ariamos žemės plotas: **43.0785 ha**
 Užstatyta teritorija: **1.3572 ha**
 Kitos žemės plotas: **0.3941 ha**
 Nusausintos žemės plotas: **44.5826 ha**
 Žemės ūkio naudmenų našumo balas: **44.4**
 Matavimų tipas: **Žemės sklypas suformuotas atliekant kadastrinius matavimus**
 Indeksuota žemės sklypo vertė: **33325 Eur**
 Žemės sklypo vertė: **20828 Eur**
 Vidutinė rinkos vertė: **95600 Eur**
 Vidutinės rinkos vertės nustatymo data: **2021-01-19**
 Vidutinės rinkos vertės nustatymo būdas: **Masinis vertinimas**
 Kadastro duomenų nustatymo data: **2020-07-28**
 Teritorija, kurioje taikomos specialiosios žemės naudojimo sąlygos: **Gamybinių objektų sanitarinės apsaugos zonos (IV skyrius, pirmasis skirsnis)**
 Teritorijos unikalus numeris: **10000642**
 Teritorijos nustatymo data: **2020-03-18**
 Žymos apie teritoriją padarymo data: **2020-07-10**
 Teritorija, kurioje taikomos specialiosios žemės naudojimo sąlygos: **Elektros tinklų apsaugos zonos (III skyrius, ketvirtasis skirsnis)**
 Teritorijos unikalus numeris: **100012450**
 Teritorijos nustatymo data: **2020-12-17**
 Žymos apie teritoriją padarymo data: **2020-12-29**

3. Daikto priklausiniai iš kito registro: įrašų nėra
4. Nuosavybė:

4.1.

Nuosavybės teisė
 Savininkas:
 Daiktas: **Žemės sklypas Nr. 4400-5494-5130, aprašytas p. 2.1.**
 Įregistravimo pagrindas: **2015-05-13 Dovanojimo sutartis Nr. IRRŠ-2144**
2020-09-08 Nacionalinės žemės tarnybos teritorinio skyriaus vedėjo sprendimas Nr. 25SK-765-(14.25.110.)
2020-10-02 Nacionalinės žemės tarnybos teritorinio skyriaus vedėjo sprendimas Nr. 25SK-834-(14.25.110.)
 Įrašas galioja: **Nuo 2020-11-06**

5. Valstybės ir savivaldybių žemės patikėjimo teisė: įrašų nėra
6. Kitos daiktinės teisės : įrašų nėra
7. Juridiniai faktai:

7.1.

Sudaryta nuomos sutartis
 Nuomininkas: **European Energy Lithuania UAB,**
 Daiktas: **žemės sklypas Nr. 4400-5494-5130, aprašytas p. 2.1.**
 Įregistravimo pagrindas: **2019-02-20 Nuomos sutartis Nr. 2019-RG-VE7-8-9**
 Plotas: **0.30 ha**
 Įrašas galioja: **Nuo 2020-11-06**
 Terminas: **Iki 2049-02-20**

7.2.

Asmeninė nuosavybė
 Daiktas: **žemės sklypas Nr. 4400-5494-5130, aprašytas p. 2.1.**
 Įregistravimo pagrindas: **2015-05-13 Dovanojimo sutartis Nr. IRRŠ-2144**
 Įrašas galioja: **Nuo 2020-11-06**

8. Žymos: įrašų nėra

9. Teritorijos, kuriose taikomos specialiosios žemės naudojimo sąlygos:

- 9.1. **Melioruotos žemės ir melioracijos statinių apsaugos zonos (VI skyrius, antrasis skirsnis)**
Daiktas: žemės sklypas Nr. 4400-5494-5130, aprašytas p. 2.1.
Įregistravimo pagrindas: 2020-09-08 Nacionalinės žemės tarnybos teritorinio skyriaus vedėjo sprendimas Nr. 25SK-765-(14.25.110.)
2020-10-02 Nacionalinės žemės tarnybos teritorinio skyriaus vedėjo sprendimas Nr. 25SK-834-(14.25.110.)
Plotas: 445826.00 kv. m
Įrašas galioja: Nuo 2020-10-29
- 9.2. **Gamybinių objektų sanitarinės apsaugos zonos (IV skyrius, pirmasis skirsnis)**
Daiktas: žemės sklypas Nr. 4400-5494-5130, aprašytas p. 2.1.
Įregistravimo pagrindas: 2020-09-08 Nacionalinės žemės tarnybos teritorinio skyriaus vedėjo sprendimas Nr. 25SK-765-(14.25.110.)
2020-10-02 Nacionalinės žemės tarnybos teritorinio skyriaus vedėjo sprendimas Nr. 25SK-834-(14.25.110.)
Plotas: 448298.00 kv. m
Įrašas galioja: Nuo 2020-10-29
- 9.3. **Elektros tinklų apsaugos zonos (III skyrius, ketvirtasis skirsnis)**
Daiktas: žemės sklypas Nr. 4400-5494-5130, aprašytas p. 2.1.
Įregistravimo pagrindas: 2020-09-08 Nacionalinės žemės tarnybos teritorinio skyriaus vedėjo sprendimas Nr. 25SK-765-(14.25.110.)
2020-10-02 Nacionalinės žemės tarnybos teritorinio skyriaus vedėjo sprendimas Nr. 25SK-834-(14.25.110.)
Plotas: 9502.00 kv. m
Įrašas galioja: Nuo 2020-10-29
- 9.4. **Kelių apsaugos zonos (III skyrius, antrasis skirsnis)**
Daiktas: žemės sklypas Nr. 4400-5494-5130, aprašytas p. 2.1.
Įregistravimo pagrindas: 2020-09-08 Nacionalinės žemės tarnybos teritorinio skyriaus vedėjo sprendimas Nr. 25SK-765-(14.25.110.)
2020-10-02 Nacionalinės žemės tarnybos teritorinio skyriaus vedėjo sprendimas Nr. 25SK-834-(14.25.110.)
Plotas: 13800.00 kv. m
Įrašas galioja: Nuo 2020-10-29

10. Daikto registravimas ir kadastro žymos:

- 10.1. **Suformuotas padalijimo būdu (daikto registravimas)**
Daiktas: žemės sklypas Nr. 4400-5494-5130, aprašytas p. 2.1.
Įregistravimo pagrindas: 2020-07-28 Nekilnojamojo daikto kadastro duomenų byla
2020-09-08 Nacionalinės žemės tarnybos teritorinio skyriaus vedėjo sprendimas Nr. 25SK-765-(14.25.110.)
2020-10-02 Nacionalinės žemės tarnybos teritorinio skyriaus vedėjo sprendimas Nr. 25SK-834-(14.25.110.)
Plotas: 44.8298 ha
Įrašas galioja: Nuo 2020-10-29
- 10.2. **Kadastrinius matavimus atliko (kadastro žyma)**
ARŪNAS ČEPONIS
Daiktas: žemės sklypas Nr. 4400-5494-5130, aprašytas p. 2.1.
Įregistravimo pagrindas: 2012-04-26 Kvalifikacijos pažymėjimas Nr. 2M-M-1776
2020-07-28 Nekilnojamojo daikto kadastro duomenų byla
Įrašas galioja: Nuo 2020-10-29

11. Registro pastabos ir nuorodos: įrašų nėra**12. Kita informacija: įrašų nėra****13. Informacija apie duomenų sandoriui tikslinimą:**

- 13.1. **Duomenys patikslinti 2021-01-19, užsakymo Nr. 25926284**
Patikslinimas galioja iki: 2021-02-17
Patikslinimas atliktas:

Dokumentą atspausdino

VIAČESLAV JURKIN