



UAB "RENOVA"

ATESTATO NR. 0998

GEDIMINO PR.. 16 LT01103 VILNIUS,

TEL.(+370) 212 43 45, FAX. (+370) 262 4814, e-mail: renova@renova.lt

STATYTOJAS:

**MAŽESNIŲJŲ BROLIŲ PRANCIŠKONŲ (KONVENTUALŲ)
ORDINO VIENUOLYNAS
Į.K. 19260452, PIRČIUPIŲ G. 3, VILNIUS**

PROJEKTO
PAVADINIMAS:

**MOKSLO ĮSTAIGOS PASKIRTIES PASTATO,
PRANCIŠKONŲ G. 1., VILNIUJE, KAPITALINIO REMONTO
PROJEKTAS KEIČIANT PASKIRTĮ Į SVEČIŲ NAMU**

ADRESAS:

**PRANCIŠKONŲ G. 1, VILNIUS M., (UNIK. NR. 0101-0057-0092)
VILNIAUS PRANCIŠKONŲ VIENUOLYNO PASTATŲ
ANSAMBLIS (UNIK. OBJ. KODAS 769)
VILNIAUS PRANCIŠKONŲ VIENUOLYNO PASTATŲ
ANSAMBLIO VIENUOLYNO NAMAS
(UNIK. OBJ. KODAS 10370)
VILNIAUS SENAMIESTIS (UNIK. OBJ. KODAS 16073)
SENOJO MIESTO VIETA (UNIK. OBJ. KODAS 25504)**

KATEGORIJA

YPATINGAS

ETAPAS

PP

PAREIGOS	ATESTATO NR.	PAVARDĖ	PARAŠAS
DIREKTORIUS		A.SONGAILA	
PV	A 1140 3549	B. DEDŪRIENĖ (tel. +37068220017)	
A		D. POČEŠIŪNAS	



- Sutartiniai ženklai:**
- ▬ Registru c. sklypai
 - ▬▬▬ Registru c. (netikslių mat.) sklypai
 - ▬▬▬ Registru c. inž. statiniai
 - ▬▬▬ MPD suformuoti sklypai
 - Saugomos gamtinės teritorijos
 - Saugomos kultūros vertybės
 - Vandenviečių SAZ
 - ▬▬▬ Valstybiniai miškai
 - ▬▬▬ Miškų taksaciniai sklypai
 - ▬▬▬ DP patvirtintos galiojimo ribos
 - ▬▬▬ DP preliminarios galiojimo ribos
 - ▬▬▬ FPP patvirtintos galiojimo ribos
 - ▬▬▬ FPP preliminarios galiojimo ribos
 - ▬▬▬ DP/FPP sklypai
 - ▬▬▬ DP/FPP sklypai rengiami
 - ▬▬▬ DP patvirtintos RL
 - ▬▬▬ SP patvirtintos RL
 - ▬▬▬ DP koncepcijų RL
 - ▬▬▬ Schemos patvirtintos RL
 - ▬▬▬ DP rengiamos RL
 - ▬▬▬ SP rengiamos RL
 - ▬▬▬ Schemos rengiamos RL
 - ▬▬▬ Esami dviračių takai
 - ▬▬▬ Projektiniai dviračių takai

Teritorijų planavimo suvestinis skaitmeninis žemėlapis M1:500
 © Vilniaus m. savivaldybė 2018.12.17

Duomenų šaltiniai:
 topografinė-inžinerinė informacija - KDB500V;
 adresai - AGDB;
 žemės sklypų ribos - NTKR duomenų bazė;
 teritorijų planų informacija - TPDB.
 Koordinacinių sistema - LKS94.
 Atspausdinta:
 GIS alkyvus

Mokslo įstaigos paskirties pastato, Pranciškonų g. 1 Vilniuje, kapitalinis remonto projektas, keičiant paskirtį į svečių (rekolekcijų) namus

Vilniaus pranciškonų vienuolyno pastatų ansamblis (unik. obj. kodas 769)

Vilniaus pranciškonų vienuolyno pastatų ansamblio vienuolyno namas

(unik. obj. kodas 10370)

Vilniaus Senamiestis (unik. obj. kodas 16073), Senojo Miesto vieta (unik. obj. kodas 25504)

I. BENDRIEJI DUOMENYS

Pagrindinių normatyvinių statybos techninių dokumentų, kuriais vadovaujantis parengtas PP sąrašas:

LR statybos įstatymas.

LR nekilnojamojo kultūros paveldo apsaugos įstatymas.

STR 1.01.01:2005 Kultūros paveldo statinio tvarkomųjų statybos darbų reglamentai

PTR 3.06.01:2007 Kultūros paveldo tvarkybos darbų projektų rengimo taisyklės

II. BENDRAS AIŠKINAMASIS RAŠTAS

1. PROJEKTUOJAMO STATINIO PAŽINTINIAI DUOMENYS (statybos vieta, statybos rūšis, statinio paskirtis, projekto rengimo pagrindas):

Objektas: Mokslo įstaigos paskirties pastatas;

Statinio paskirtis: Visuomeninis (buv. vienuolyno pasatas).

Adresas: Pranciškonų g. 1, Vilnius

Statinio kategorija: Ypatingas statinys;

Užsakovas: „Mažesnių brolių pranciškonų (konventualų) ordino vienuolynas į.k. 19260452, Pirčiupių g. 3, Vilnius;

Projekto stadija: Projektiniai pasiūlymai;

Statybos rūšis: Kapitalinio remonto projektas, (pagal STR 1.01.08:2002 "Statinio statybos rūšys");

Projekto rengimo pagrindas: Projektinis pasiūlymas parengtas remiantis privalomaisiais projekto rengimo dokumentais, normatyviniais ir paveldosaugos dokumentais bei užsakovo žodine užduotimi;

Projektą rengia: UAB „Renova“, Gedimino pr. 16, LT-01103 Vilnius, Vilnius.

Projekto vadovas: B. Dedūrienė, At. Nr. 1140, 3549.

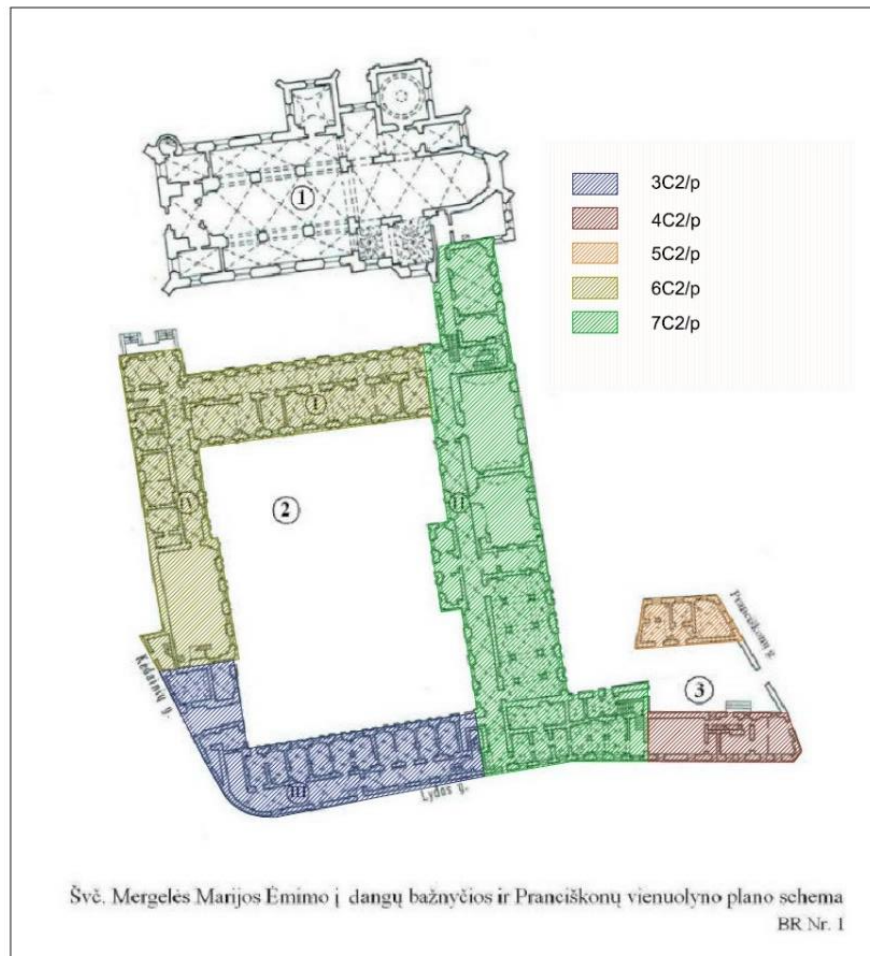
2. ESAMOS BŪKLĖS ĮVERTINIMAS:

Remontuojamas pastatas yra Pranciškonų g. 1, Vilniuje žemės sklype (unik. nr. 1001-8000-4063), sklypo plotas 0,8566 ha. Korpusas 3C2p (Unik. Nr. 1001-8000-4063), dviejų aukštų su pastoge mokslo paskirties (buv. vienuolyno pastatas). Esamas bendras pastato plotas 872.21 m². Pastatas iš viso komplekso vienintelis nenaudojamas – be inžinerinės infrastruktūros ir vidaus apdailos, pagal Nekilnojamojo turto kadastro išrašą nustatytas 62 proc. baigtumas. 2004-10-21 d. UAB „Pranciškonų

rūmai“ buvo išduotas leidimas vykdyti statybos darbus Nr. NK/1255/04-1514. Projekte numatyti vidaus konstrukcijų (atskirų patalpų) remonto darbai, kurie atlikti, bet negali būti konstatuotas 100proc. pastato baigtumas, nes visame korpuse nėra inžinerinės infrastruktūros ir vidaus apdailos. Tai ir nebuvo numatyta 2004 m. projekte. Taip pat 2017-08-04 d. išduotas statybas leidžiantis dokumentas Nr. LSPR-01-170804-00074 – visų korpusų stogo dangos ir fasadų remonto darbams, kurie dabar vykdomi.

Visi projektai tęstiniai priklausomai nuo gaunamo finansavimo.

Plano schema



Pamatai: tinkuotas plytų mūras;

Sienos: tinkuotas plytų mūras;

Perdangos: plytų mūras (skliautai);

Stogas: šlaitinis (keramika), su išorine lietaus nuvedimo sistema;

Langai: mediniai gaminiai.

Durys: Medinės durys, kai kur nėra durų, tambūro durys bei įėjimo durys iš kiemelio pusės medinės senos arba metalinės durys;

Situacijos shema



3. PAMINKLOSAUGINĖ DALIS

Projektiniai apsiūlymai parengti vadovaujantis

- Nekilnojamojo kultūros paveldo apsaugos įstatymu (Žin. 1995, Nr. 3-37, 2004 Nr. 153-5571) nuostatomis;
- Paveldo tvarkybos reglamentas PTR 3.06.01:2014 „Kultūros paveldo tvarkybos darbų projektų rengimo taisyklės“ (2014-05-13, Nr. IV-341);



Ištrauka iš: <https://kvr.kpd.lt/#/static-heritage-search>

Vilniaus pranciškonų vienuolyno pastatų ansamblis:

Unikalus objekto kodas:

769

Statusas:

Paminklas

Objekto reikšmingumo lygmuo:

Nacionalinis

Rūšis:

Nekilnojamas

Vertybė pagal sandarą:

Kompleksas

Stilius:

Gotika, renesansas, barokas, klaziscizmas

Vertingųjų savybių pobūdis:

Archeologinis (lemiantis reikšmingumą);

Architektūrinis (lemiantis reikšmingumą unikalus);

Dailės (lemiantis reikšmingumą retas);

Istorinis (lemiantis reikšmingumą svarbus);

Memorialinis (lemiantis reikšmingumą svarbus);
Sakralinis (lemiantis reikšmingumą svarbus);
Želdynų (lemiantis reikšmingumą tipiškas);

Vertingosios savybės

Planavimo sprendiniai - planinė struktūra, tūrinė erdvinė kompozicija, kurią sudaro Šv. M. Marijos Ėmimo į dangų bažnyčia, Vienuolyno namas, pastatas, Suzinų koplyčia-mauzoliejus, formuojantys Pranciškonų g. V, Lydos g. Š ir Kėdainių g. PR pusės užstatymą (1872 m. buvo nugriauta gotikinė varpinė, kuri iki to meto užbaigdavo Pranciškonų gatvę;

Buvusių komplekso dalių (statinių) liekanos ar jų vietos - varpinės vieta (varpinė pastatyta XVI a. pr., nugriauta 1872 m., archeologinių tyrimų metu 3 m gylio perkasoje rasti išlikę keturkampio plano su daugiakampiais kontraforsais kampuose mūro pamatai su sienų liekanomis;

Įvairios išraiškos formos - Kėdainių g. tinkuoto plytų mūro tvora su segmentinėmis nišomis P dalies ŠR fasade, ir įvažiavimu centrinėje dalyje; Pranciškonų g. Š dalies tinkuoto plytų mūro tvora; tvoros užbaigtos vienišlaičiais čerpiniais stogeliais (Kėdainių g. P dalies tvora suformuota iš buvusio užstatymo liekanų, prie Kėdainių g. centrinės dalies XVIII a. pr.–XX a. pr. stovėjo mūriniai ūkiniai pastatai; būklė patenkinama; teritorijos centrinės dalies tinkuoto plytų mūro tvora su piliastrais, užbaigta dvišlaičiu čerpiniu stogeliu (tvora skyrė vienuolyno daržus nuo bažnyčios šventoriaus, XX a. pr. iš V pusės buvo mūrinis užstatymas, dalis tvoros sutvirtinta silikatinėmis plytomis; būklė bloga, patenkinama; Trakų g. metalinės ažūrinės tvotos ant tašytų akmenų cokolio tipas; Pranciškonų g. P dalies tinkuoto plytų mūro tvoros, užbaigtos dvišlaičiu čerpiniu stogeliu, tipas;

Žemės ir jos paviršiaus elementai - lygus reljefas; kultūrinis sluoksnis (Vilniaus senojo miesto vieta su priemiesčiais; lauko akmenų grindinio fragmentai teritorijos PR dalyje esančio pastato kieme;

Takai, keliai ar jų dalys, dangos - tako trasa teritorijos ŠV dalyje (XIX a. pab. takas buvo grįstas akmenis rieduliais; būklė gera;

Želdynai ir želdiniai - teritorijos Š dalies apsodinimo lapuočiais medžiais pobūdis;

Artimiausios supančios aplinkos kultūrinio kraštovaizdžio autentiškumas - Vilniaus senamiesčio teritorija 16073, U1P;

Faktai apie svarbias visuomenės, kultūros ir valstybės istorijos asmenybes - archeologų ir architektų vykdyti tyrimai rodo, jog dabartinės bažnyčios vietoje, Š navoje, beveik centre, stovėjo XIV a. vidurio mūrinė bažnytėlė ar koplyčia. Taip pat aptikti palaidojimai, ankstyvesni už šią koplyčią. Tai XIII a. pab.–XIV a. I-ojo ketvirčio gyventojų kapai. Taigi dar prieš pirmosios mūrinės pranciškonų statybos pradžią XIII a. pabaigoje šioje vietoje veikė kapinės. Laidota pagal krikščionių tradicijas. Švč M. Marijos bažnyčia buvo įsteigta Vytautui ir Jogailai leidus. Pirmasis Pranciškonų vienuolyno fundatorius buvo J. Hanulis arba J. Hanulas (Hansas) Jogailos patarėjas ir diplomatas, iš Rygos kilęs pirklys ir Vilniaus seniūnas. 1388–1392 m. atliko fundaciją steigiamam pranciškonų vienuolynui. Vienuolynas turėjo didelę teritoriją, kurią buvo aptvėrę mūrine siena apsaugai nuo užpuolikų. Bažnyčia istoriniuose šaltiniuose minima nuo 1392 m. 1421 m. bažnyčia buvo konsekruota Švč. M. Marijos Dievo Motinos Ėmimo į Dangų titulu. Jos vardas rašytas ir su priedėliu „in Arena“, t. y., Smiltynėje. Pranciškonų vienuolyno gvardijonas ir kronikininkas A. Gżybovskis vadina pirmąją bažnyčią kryžiuočių tipo iš storo plytų mūro su skliautais ir pilioriais, vidutinio aukštumo, gana lėkštu stogu. Tokiu stogu buvo uždengta halinė bažnyčia. Nuo 1436 m. buvo suteikiamos indulgencijos asmenims, aplankiusiems pranciškonų bažnyčią. 1456 m. iš Romos į Vilnių atvyko specialūs komisarai, kurie ištyrė Vilniaus pranciškonų istoriją ir davė bažnyčiai atskirą privilegiją atlaidams, o bažnyčią pavadino Ecclesia venarabilissima (labiausiai gerbiama). 1552–1553 m. vienuolyne nuo siautusio maro išmirė visi vienuoliai. 1533 m. gaisro metu bažnyčia ir

vienuolynas beveik sudegė, įgriuvo presbiterinės dalies skliautai. 1561 m. Žygimantas Augustas patvirtino vienuolyno infirmarijų (ligoninę). Atstatytą bažnyčią 1584 m. konsekrovo vyskupas kardinolas Jurgis Radvila. Remonto metu buvo paaukštinta centrinė nava, iškeltas stogas, sumūrytas laiptuotas frontonas. 1610 m. Vilniaus gaisro metu nukentėjo vienuolynas, bažnyčia liko sveika. 1707 m. šventoriuje, Vilniaus pranciškonų kankinių garbei Bresto arklininko Mykolo Suzino lėšomis buvo pastatyta nedidelė koplyčia. 1740 m. iš Romos buvo atvežti Šv. Viktoro palaikai, popiežiaus Klemenso XII paskirti Vilniaus pranciškonams. 1737 m. bažnyčia

vėl degė, 1748 m. gaisras nusiaubė bažnyčią, vienuolyną su spaustuve ir žymia bibliotekos dalimi. 1749 m. gaisras apnaikino vienuolyną. XVIII a. II-oje pusėje bažnyčią perstatė vėlyvojo baroko stiliumi. Rekonstrukcijų metu centrinė nava žymiai paaukštinta, pastatas tapo bazilika. 1791 m. italų meistras Jonas ir Juozapas Berečiai remontavo V fasadą ir frontoną. Pastato interjeras buvo papuoštas lipdyba ir freskomis, tarp jų - ciklu, vaizduojančiu Šv. Antano gyvenimą ir darbus (tapė marionas Pranciškus Nemirovskis, miręs 1795 m., ir nežinomas unitų dvasininkas). XVIII a. bažnyčia turėjo baroko stiliumi dekoruotas Šv. Lauryno (gotikinę) ir Šv. Ivo (renesansinę) koplyčias, dvi zakristijas, 14 altorių, tris stebuklingus Švč. Mergelės Marijos paveikslus (vienas sudegė 1737 m. gaisre). Bažnyčią šventino 1764 ir 1794 m., t.y. svarbių pastato rekonstrukcijos etapų pabaigoje. Per 1748 m. gaisrą nukentėjęs vienuolynas beveik nuo pamatų buvo atstatytas XVIII a. pab. Svarbiausi pertvarkymai vyko 1773–1780 m., vadovaujant architektui Kazimierui Kamenskiui. Klasicizmo formomis vienuolyną baigė perstatyti Augustinas Kosakauskas (1737–1803). Savo turtingumu pasižymėjo pranciškonų biblioteka, kurioje saugota keli tūkstančiai tomų knygų ir rankraščių. Pranciškonai turėjo spaustuve (1670-1771 m.), kurioje išleistos M. Coronos, A. Gžybovskio, M. Gaidzinskio ir kitų pranciškonų knygos. Prie parapijos veikė pradžios mokykla. 1812 m. bažnyčia smarkiai nukentėjo nuo prancūzų kariuomenės, kurie ją pavertė grūdų sandėliu. Vienuolyne veikė Napoleono karių ligoninė, nors nei vienas šioje ligoninėje gydytas karys neišgyveno. 1826–1831 m. dalis vienuolyno pastatų buvo naudota kalėjimui, nuo 1831–1837 m. - karo ligoninei. Vienuolyno svečių kambaryje (furtoje), freskomis dekoruotos sienos viduryje, nišoje, nuo 1750 m. stovėjo stebuklingoji Nekaltai Pradėtosios Švč. Mergelės Marijos skulptūra, vadinama Baltąja Mergele. Ši skulptūra, 1864 m. uždarius vienuolyną, buvo uždengta, užtinkuota ir užmiršta, vėliau atrasta. Nuo 1906 iki 1940 m. ji, anot amžininkų, tapo labiausiai garbinamu (po Aušros vartų Marijos) Dievo Motinos atvaizdu Vilniuje. Jos kultas XX a. bėgyje vis stiprėjo, gausūs maldininkai nebegalėjo sutilpti šioje koplyčioje, 1935 m. pranciškonai pernešė skulptūrą iš vienuolyno į bažnyčią, į Šv. Lauryno koplyčią. 1858 m., ruošiantis pirmą kartą Vilniuje rengti gegužines pamaldas, bažnyčios pastato Trakų gatvės fasado nišoje buvo pastatyta vilniečio skulptoriaus J. Grudzinskio sukurta medinė, baltai dažyta Švč. M. Marijos skulptūra, pakartojanti Baltosios Mergelės ikonografijos ypatumus. 1863 m. sukilimo metu prie jos susirinkdavo, giedodavo patriotines giesmes ir meldavosi minios žmonių. 1864 m. uždarius bažnyčią, skulptūrą pernešė į dabartinę jos vietą - Valavičių koplyčią Vilniaus Arkikatedroje. 1863 m. pranciškonai aktyviai padėjo sukilimo dalyviams, todėl 1864 m. iš jų buvo atimtas vienuolynas, o bažnyčia uždaryta ir paversta gubernijos teismų archyvu. Iš visų altorių liko tik vienas - Šv. Viktoro altorius, kuris buvo perkeltas į Šv. Jono bažnyčią ir dabar yra Šv. Onos koplyčioje. Vienuolyno pastatai atiteko miesto valdžiai ir buvo naudojami įvairioms paskirtims: butams, įstaigoms, ūkiniams reikalams. 1872 m. buvo nugriauta gotikinė varpinė. 1908–1917 m. vienuolyne veikė Lietuvių mokslo draugija, laikinai, 1915 m. gyveno jos pirmininkas dr. Jonas Basanavičius (1851–1927), P vienuolyno pastate 1907–1917 m. veikė pirmoji Vilniuje dviklasė lietuvių mokykla. 1917 m. prie mokyklos įsteigta prieglauda mokiniams. Pranciškonai siekė atgauti pastatus, bylinėjosi. Iškrausčius archyvą į naujas patalpas, 1934 m. jie įsikėlė į bažnyčią, 1936 m. juridškai atgavo vienuolyną, 1938 m. galutinai jį atsiėmė. Sovietų valdžia 1941 m. nacionalizavo vienuolyno pastatus. Po karo šie namai buvo naudojami gyventojų butams, skalbyklai, įstaigoms. Bažnyčios pastate įrengta archyvo saugykla. 1995 m. balandžio 21 d. Lietuvos Archyvų Generalinė Direkcija perdavė bažnyčią Vilniaus Arkivyskupijai, 1998 m. gegužės mėn. 15 d. bažnyčią grąžino pranciškonams.

Vilniaus pranciškonų vienuolyno pastatų ansamblio vienuolyno namas:

Unikalus objekto kodas

10370

Statusas

Paminklas

Objekto reikšmingumo lygmuo yra

Nacionalinis

Rūšis

Nekilnojamas

Vertybė pagal sandarą

I kompleksą įeinantis

Priklauso kompleksui

Vilniaus pranciškonų vienuolyno pastatų ansamblis

Eil.Nr. komplekse

2

Autorius

1777 m. rekonstrukcijos projekto autorius - archit. Kazimieras Kamenskis, rekonstrukciją 1780 m. baigė archit. Augustinas Kosakauskas (1737–1803), 1871 m. pritaikymo projekto autorius - Nikolajus Čiaginas (1823–1909), 1986–1991 rekonstrukcijos projekto autorė - Giedrė Miknevičienė, 2006 m. restauracijos-pritaikymo projekto autorė - Nijolė Ščiogolevienė.

Stilius

gotika, renesansas, barokas, ankstyvasis klasicizmas

Vertingųjų savybių pobūdis

Architektūrinis (lemiantis reikšmingumą retas);

Dailės (lemiantis reikšmingumą retas);

Vertingosios savybės

Tūris - sudėtinis, susidedantis iš 4 sujungtų korpusų, formuojančių uždara taisyklingo stačiakampio formos vidaus kiemą, kiemą tarp vienuolyno ir bažnyčios, ir kiemą tarp II korpuso, vienuolyno tvoros ir pastato (u.k.10625). Š dalyje - I korpusas taisyklingo stačiakampio formos plano, 2 a. su pastoge ir rūsiu, R dalyje - II korpusas „L“ raidės formos plano, 2 a. su pastoge ir rūsiu, P dalyje - III korpusas stačiakampio formos plano, 2 a. su pastoge ir rūsiu, šiame korpuse vykdomi darbai nepažeidžia jo vertingųjų savybių, V dalyje - IV korpusas netaisyklingo stačiakampio formos plano, su įvažą P dalyje, 2 a. su pastoge ir rūsiu (dalis IV korpuso rūsio patalpų užpilta; iki Antrojo pasaulinio karo, prie IV korpuso V fasado, glaudėsi virtuvės priestatas, įvažą į vidinį kiemą per IV korpuso P dalį atsirado po 1922 m.; stogo forma - I, III, IV korpusų - dvišlaitė; II korpuso - dvišlaitė, Š ir PR dalių - trišlaitė; stogo danga - molio čerpių dangos tipas; kiti stogo elementai - geltonų plytų mūro, tinkuoto plytų mūro dūmtraukių tipas;

Aukštų išplanavimas - I–III korpusų koridorinė vienpusė plano struktūra, struktūra išlaikome, IV korpuso sudėtinis išplanavimas su vienuolyno prieangiu, koridorinės vienpusės plano struktūros patalpų grupėmis ir dominuojančia patalpa Nr. 8 (buv. refektoriumu) (rūsio patalpų planinė struktūra pakito, užpylus dalį patalpų, IV korpuso P dalyje po 1922 m atsirado įvažą į vidinį kiemą ir dalinai suardė koridorinę plano struktūrą, pasikeitė IV korpuso laiptinių vietos; sienų angos, nišos -

stačiakampė įvažos į kiemą anga IV korpuse; patalpų angos, nišos su segmentinėmis, pusapskritėmis, pleištinėmis sąramomis, jų fragmentai.

Fasadų architektūrinis sprendimas - fasadų architektūrinio sprendimo visuma (išskyrus tūrinius stoglangius ir IV korpuso V fasado P dalį, kur XX a. 3-ame d-metyje stovėjo virtuvės priestatas; fasadų architektūros tūrinės detalės - IV korpuso Š fasado išorės laiptų su tinkuoto mūro atitvaromis; IV korpuso Š fasado tinkuoto plytų mūro segmentinis frontonas, puoštas antablementu, jonėninio orderio piliastrais, voliutomis, niša (XX a. pr. frontono voliutos turėjo iškilų spiralės ornamentą, segmentinį timpaną puošė užrašas, voliutų bazę - dekoratyvinės vazos, frontono nišoje buvo paveikslas; būklė gera; II korpuso kiemo fasado centrinis rizalitas su 2 tarpsnių tinkuoto plytų mūro segmentiniu frontonu, puoštu antablementu, sudvejintais piliastrais, voliutomis, banguoto kontūro nišomis; fasadų apdaila ir puošyba - metalinio ornamentuoto kryžiaus virš IV korpuso Š fasado frontono tipas; IV korpuso V fasado metalinė ažūrinė varpelio pakabinimo konstrukcija su stogeliu;

Konstrukcijos - lauko akmenų ir plytų mūro pamatas su rūsio sienomis (pamatai netyrinėti, dalis rūsijų netinkuoti; rūsijų sienų būklė patenkinama, gera; molio plytų mūro sienos su išlikusiais ankstesnių statybos laikotarpių mūrų fragmentais; tinkuoto plytų mūro cilindriniai skliautai rūsio patalpose Nr. R1, R3, R4, raudonų keraminių plytų mūro - rūsio patalpoje R2; tinkuoto plytų mūro cilindriniai skliautai su liunetėmis I a. patalpose; tinkuoto plytų mūro kryžminiai skliautai I, II a. koridoriuose ir patalpose (išskyrus naujas perdangas patalpose Nr. 8, 15, 16, 18, 25; būklė gera; tinkuoto plytų mūro kryžminiai skliautai su ramstinėmis arkomis, atremtomis į 8 stačiakampio skerspjūvio piliorius, puoštus profiliuoto tinko kapiteliais ir bazėmis patalpoje Nr. 5 (iki vienuolyno uždarymo čia buvo noviciato refektoriumas, šiuo metu pertvarinė sienutė patalpą dalina į 2 dalis; būklė gera; tinkuoto plytų mūro skliauteliai ant metalinių sijų IV korpuso įvažos į kiemą angoje (anga prakirsta prieš Antrąjį pasaulinį karą, būklė gera;; medinė santvarinė I korpuso ir II korpuso Š dalies stogo konstrukcija (-; būklė bloga, patenkinama;; funkcinė įranga - pusiau sraigtiniai molio plytų mūro laiptai L1 (laiptai kyla iš rūsio į I a. patalpą Nr. 6; būklė patenkinama; inžinerinė įranga - atviros pakuros su segmentinėmis sąramomis ir įgilintais angokraščiais I ir III korpusų koridoriuose (XVIII a. II pusėje įrengtos pakuros buvo užmūrytos XIX a. II pusėje, restauracijos metu atidengtos ir eksponuojamos; I korpuso pakurų būklė gera, III korpuso - patenkinama; stalių ir kitų medžiagų gaminiai - I korpuso Š fasado sudėtingo kontūro langų medinių konstrukcijų ir jų skaidymo tipas; langų medinių konstrukcijų ir jų skaidymo tipas; medžio lentų vienvėrių rūsio durų su metaliniais apkaustais tipas; medinių įsprūdinių vienvėrių ir dvivėrių vidaus durų; IV korpuso Š fasado išorės laiptų dvivėrių metalinių ažūrinių vartelių ir atitvaros tipas;

Patalpų architektūrinės detalės - profiliuoto tinko karnizas, jonėninio orderio kapiteliai, piliastų iš marmuro imitacijos fragmentai IV korpuso patalpose Nr. 7, 8 (buvęs vienuolyno refektoriumas šiuo metu yra padalintas į patalpas, išlikę architektūrinių detalių fragmentai yra užkonservuoti ir restauruoti, piliastų su marmuro imitacija likę tik fragmentai; vidaus dekoras - I korpuso I a. patalpos Nr. 1 durų nišos apvado juosta su lotynišku; I korpuso I a. patalpos Nr. 1 durų nišos apvado juosta su lotynišku įrašu; I korpuso I a. patalpos Nr. 1 XIX a. vid. V sienos ir lango glifo tapybos fragmentas; II korpuso I a. patalpos Nr. 5 XVIII a. IV ketv. ornamentinės skliauto ir piliorių tapybos fragmentai; IV korpuso I a. patalpos Nr. 8 V sienos XVIII a. pab.–XIX a. pr. reljefinė emblema „Dievo Apvaizda“ ir kapitelių dekoras; XVIII a. IV ketvirčio vienuolyno I korpuso II a. patalpų sienų ir skliautų tapyba: patalpos sienų, skliautų, langų ir durų glifų polichromija su astronominiais simboliais sienų, skliautų, langų ir durų glifų polichromija; lubų, sienų, kolonų apdaila - tinko tipas; grindų, pandusų, laiptų pakopų danga ar dangos medžiaga, jos tipas - keraminės grindų plytelės II korpuso patalpoje.

4. PROJEKTINIŲ SPRENDIMŲ APIBŪDINIMAS

Pagal rengiamus projektinius pasiūlymus mokslo įstaigos paskirties korpusas bus skirtas rekolekcijų dalyvių (žmonių, kurie dalyvaus dvasinio ugdymo paskaitose) apgyvendinimui. Pagal klasifikatorių galima priskirti svečių namų (trumpalaikio žmonių apgyvendinimo) kategorijai. Pirmame aukšte numatoma įrengti 11 kambarių su 27 lovomis, administracinė patalpa bei rekreacinė zona. Antrame aukšte - 8 kambariai su 23 lovomis. Pastogėje planuojama bendra patalpa bendriems užsiėmimams, techninė patalpa (ventiliatorinė).

Darbai vyks etapais. Priklausomai nuo finansavimo. Dabar gautas finansavimas stogo dangos paketimui ir pastogės erdvės įrengimui. Projektiniai pasiūlymai ir techninis projektas rengiami pilna apimtimi.

I etapu jau perdengiama stogo danga.

II etapu įrengiama pastogės patalpa. Pratešama naujai XX a. pab. įrengti laiptai. Pagal atliktus konstrukcijų tyrimų rezultatus virš II a. skliautų įrengiama nauja perdanga, kuri "suveržia" apatinių abiejų aukštų sienas, duoda pastatui stabilumo. Pastogėje pagrindinės stogo medinės konstrukcijos išlieka. Horizontalių balkių vietoje, virš skliauto įrengiama papildoma perdanga. Sutvarkomi, aptinkuojami esami kaminai, išvalomos ventiliacinės angos. Pastogėje tvarkybos darbai nenumatomi – tik bendrastatybiniai. Patalpoje yra vienas tūrinis stoglangis. Analogiškai esamam dar įrengiami mažų gabritų tūriniai stoglangiai laiptinėje ir bendroje pastogės patalpoje dėl dūmų šalinimo.

III etapu Vykdomi paprastojo remonto darbai I ir II aukšte. Irengiama grindų danga, dažomos sienos.

Buv. celėse įrengiami san mazgai. Gavus finansavimą pagal konstrukcijų (inž. G. Petronienė) ir polichrominius (menot. S. Latonas) tyrimus bus rengiamas tvarkybos projektas.

Sklypo plano sprendiniai

Sklypas suformuotas.

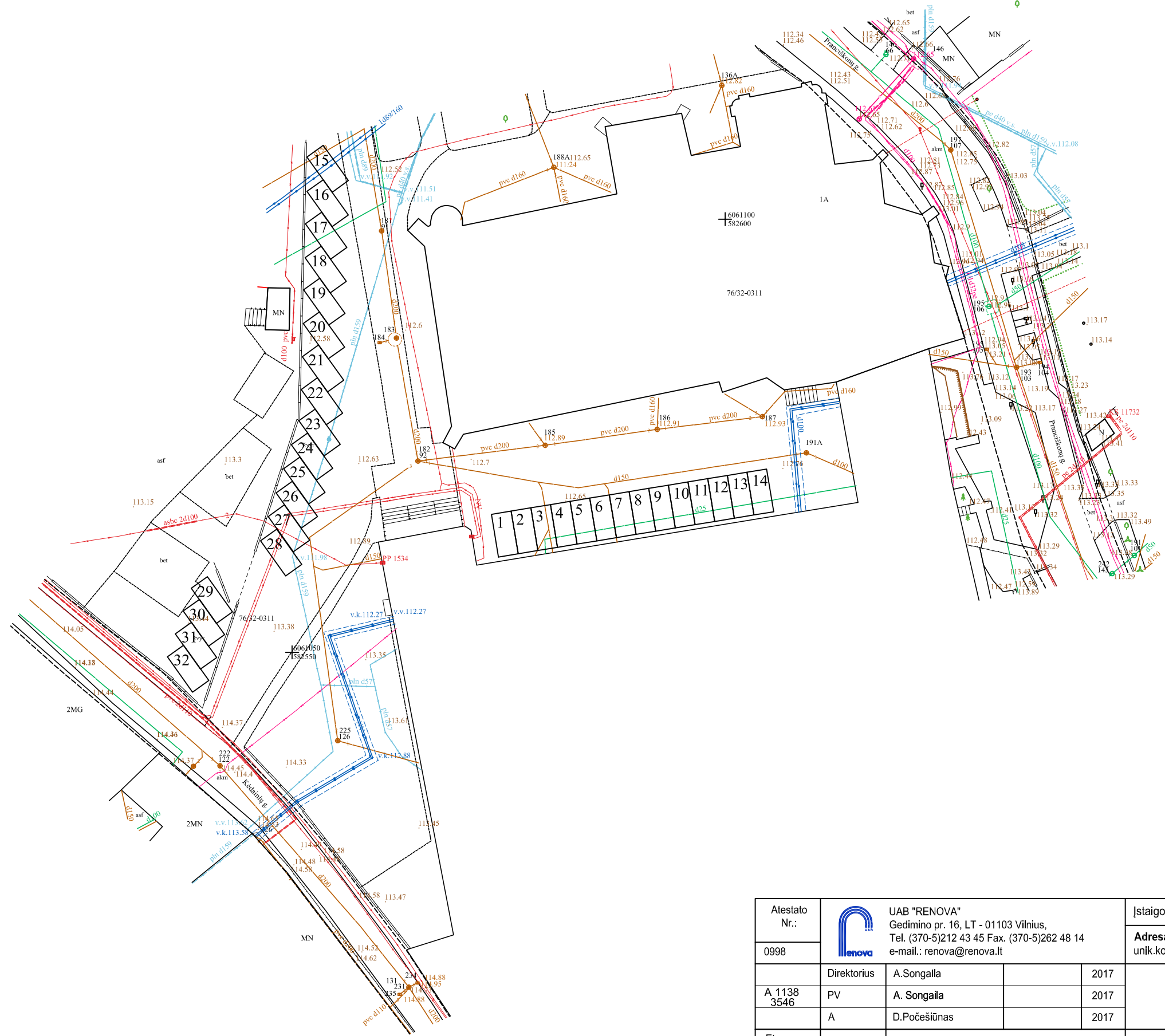
Automobilių parkavimas sklypo ribose.

Esamuose buv. vienuolyno pastatų ansamblyje sudaro 4 įstaigų (mokslo) paskirties korpusai. Iš kurių vieno paskirtis keičiama į svečių (rekolekcijų) namus.

Pagal STR 2.06.04:2014 „Gatvės ir vietinės reikšmės keliai. Bendrieji reikalavimai“ svečių namams 19 kambarių skaičiuojamos 9,5 automobilių vietų (1 vieta – 2 kambariams). Kadangi rekonstruojamas pastatas priklauso 1 Senamiesčio zonai taikomas 0,25 koef., todėl automobilių stovėjimo vietų skaičius mažinamas iki 2,375 t.y. 3 vnt. Likusiems 3 korpusams įstaigų paskirties 2927,88 pagrindinio ploto skaičiuojamos 117 vnt. (1 vieta – 25 m²). Pritaikius 1 Senamiesčio zonai 0,25 koef. – 29 vnt.

Viso svečių (rekolekcijų) namų ir įstaigų paskirties statinių 32 vnt. Visi automobiliai numatomi statyti sklypo ribose ir gretimame pranciškonams (konventualams) priklausančiame sklype Pranciškonų g. 1a (žr. pridedamą sklypo planą).

Pareigos	Vardas, pavardė	Atestato Nr.	Parašas	Data
PV	B. Dedūrienė	A 1140 3549		2019 12



Atestato Nr.:	 UAB "RENOVA" Gedimino pr. 16, LT - 01103 Vilnius, Tel. (370-5)212 43 45 Fax. (370-5)262 48 14 e-mail.: renova@renova.lt	Istaigos kapitalinis remonto projektas.			
0998		Adresas: Pranciškonų g. 1, Vilniaus m. Vilniaus m. sav. Vilniaus senamiestis (unik.kod.16073), Senojo miesto vieta (unik.nr. 25504)			
A 1138 3546	Direktorius	A. Songaila	2017	GENPLANAS M 1:500	Laida
	PV	A. Songaila	2017		
	A	D. Počešiūnas	2017		
Etapas	Užsakovas	Mažesniųjų brolių pranciškonų (konventualų) ordino vienolynas		Lapas	Lapų
PP					

Vilniaus pranciškonų vienuolyno pastatų ansamblio vienuolyno namas

★★★★★

Aprašymas

Unikalus objekto kodas

10370

Pilnas pavadinimas

Vilniaus pranciškonų vienuolyno pastatų ansamblio vienuolyno namas

Adresas

Vilniaus miesto sav., Vilniaus m., Trakų g. 9 / Vilniaus miesto sav., Pranciškonų g. 1

Įregistravimo registre data

1993-01-26

Statusas

Paminklas

Objekto reikšmingumo lygmuo yra

Nacionalinis

Rūšis

Nekilnojamas

Vertybė pagal sandarą

Į kompleksą įeinantis

Seni kodai**Kodas registre iki 2005.04.19:** G225K2P**Nr. Lietuvos Respublikos kultūros paminklų sąrašė:** IR37**Priklauso kompleksui**Vilniaus pranciškonų vienuolyno pastatų ansamblis**Eil.Nr. komplekse**

2

Autorius

1777 m. rekonstrukcijos projekto autorius - archit. Kazimieras Kamenskis, rekonstrukciją 1780 m. baigė archit. Augustinas Kosakauskas (1737–1803), 1871 m. pritaikymo projekto autorius - Nikolajus Čiaginas (1823–1909), 1986–1991 rekonstrukcijos projekto autorė - Giedrė Miknevičienė, 2006 m. restauracijos-pritaikymo projekto autorė - Nijolė Ščiogolevienė

Stilius

gotika, renesansas, barokas, ankstyvasis klasicizmas

Vertingųjų savybių pobūdis

Architektūrinis (lemiantis reikšmingumą retas);Dailės (lemiantis reikšmingumą retas);

Vertingosios savybės

1.1.1. tūris - sudėtinis, susidedantis iš 4 sujungtų korpusų, formuojančių uždara taisyklingo stačiakampio formos vidaus kiemą, kiemą tarp vienuolyno ir bažnyčios, ir kiemą tarp II korpuso, vienuolyno tvoros ir pastato (u.k.10625). Š dalyje - I korpusas taisyklingo stačiakampio formos plano, 2 a. su pastoge ir rūsiu, R dalyje - II korpusas „L“ raidės formos plano, 2 a. su pastoge ir rūsiu, P dalyje - III korpusas stačiakampio formos plano, 2 a. su pastoge ir rūsiu, V dalyje - IV korpusas netaisyklingo stačiakampio formos plano, su įvažą P dalyje, 2 a. su pastoge ir rūsiu (dalis IV korpuso rūsio patalpų užpilta; iki Antrojo pasaulinio karo, prie IV korpuso V fasado, glaudėsi virtuvės priestatas, įvažą į vidinį kiemą per IV korpuso P dalį atsirado po 1922 m.; -; BR Nr. 1, 13-21; IKONOGR Nr. 3, 7-10, 14, 15; FF Nr. 294-301, 303, 304, 306-310, 314; 2013 m.); stogo forma - I, III, IV korpusų - dvišlaitė; II korpuso - dvišlaitė, Š ir PR dalių - trišlaitė (-; -; BR Nr. 16; FF Nr. 294-298, 301, 303, 304,

306-311, 314; 2013 m.); stogo danga - molio čerpių dangos tipas (-; būklė gera; FF Nr. 294, 297, 301, 306-311, 314; 2013 m.); kiti stogo elementai - geltonų plytų mūro, tinkuoto plytų mūro dūmtraukių tipas (-; būklė gera; FF Nr. 306, 308, 309; 2013 m.);

1.1.2. aukštų išplanavimas - I-III korpusų koridorinė vienpusė plano struktūra, IV korpuso sudėtinis išplanavimas su vienuolyno prieangiu, koridorinės vienpusės plano struktūros patalpų grupėmis ir dominuojančia patalpa Nr. 8 (buv. refektoriumu) (rūsio patalpų planinė struktūra pakito, užpylus dalį patalpų, IV korpuso P dalyje po 1922 m atsirado įvažą į vidinį kiemą ir dalinai suardė koridorinę plano struktūrą, pasikeitė IV korpuso laiptinių vietos; -; BR Nr. 13-15; IKONOGN Nr. 9, 10, 14, 15; FF Nr. 352, 356-360, 431, 432, 437; 2013 m.); sienų angos, nišos - stačiakampė įvažos į kiemą anga IV korpuse (-; būklė gera; FF Nr. 300, 311, 316; 2013 m.); patalpų angos, nišos su segmentinėmis, pusapskritėmis, pleištinėmis sąramomis, jų fragmentai (-; būklė gera, restauruojamame III korpuse būklė patenkinama; FF Nr. 331, 332, 338, 341, 346, 348, 350, 354, 356, 361, 369, 370, 374, 379-382, 387, 389-392, 394, 404, 417, 418, 421, 423, 435, 441; 2013 m.);

1.1.3. fasadų architektūrinis sprendimas - fasadų architektūrinio sprendimo visuma (išskyrus tūrinius stoglangius ir IV korpuso V fasado P dalį, kur XX a. 3-ame d-metyje stovėjo virtuvės priestatas; -; BR Nr. 17-21; FF Nr. 294-297, 299-303, 306-311, 314; 2013 m.); fasadų architektūros tūrinės detalės - IV korpuso Š fasado išorės laiptų su tinkuoto mūro atitvaromis tipas (-; būklė gera; BR Nr. 17; IKONOGN Nr. 30, 43, 44; FF Nr. 293, 294, 317; 2013 m.); IV korpuso Š fasado tinkuoto plytų mūro segmentinis frontonas, puoštas antablementu, jonėninio orderio piliastrais, voliutomis, niša (XX a. pr. frontono voliutos turėjo iškilų spiralės ornamentą, segmentinį timpaną puošė užrašas, voliutų bazę - dekoratyvinės vazos, frontono nišoje buvo paveikslas; būklė gera; BR Nr. 17; IKONOGN Nr. 30, 43; FF Nr. 293, 294, 325; 2013 m.); II korpuso kiemo fasado centrinis rizalitas su 2 tarpinių tinkuoto plytų mūro segmentiniu frontonu, puoštu antablementu, sudvejintais piliastrais, voliutomis, banguoto kontūro nišomis (-; būklė gera; IKONOGN Nr. 8; FF Nr. 306, 312, 313; 2013 m.); fasadų apdaila ir puošyba - metalinio ornamentuoto kryžiaus virš IV korpuso Š fasado frontono tipas (-; būklė gera; IKONOGN Nr. 30, 33; FF Nr. 325, 326; 2013 m.); IV korpuso V fasado metalinė ažūrinė varpelio pakabinimo konstrukcija su stogeliu (-; būklė gera; IKONOGN Nr. 33, 48; FF Nr. 327; 2013 m.);

1.1.4. konstrukcijos - lauko akmenų ir plytų mūro pamatas su rūsio sienomis (pamatai netyrinėti, dalis rūsijų netinkuoti; rūsijų sienų būklė patenkinama, gera; žr. 13.25; BR Nr. 13; FF Nr. 329-333, 334, 338, 340-343; 2013 m.); molio plytų mūro sienos su išlikusiais ankstesnių statybos laikotarpių mūrų fragmentais (-; būklė gera; FF Nr. 294-301, 303-311; 2013 m.); tinkuoto plytų mūro cilindriniai skliautai rūsio patalpose Nr. R1, R3, R4, raudonų keraminių plytų mūro - rūsio patalpoje R2 (-; būklė patenkinama; BR Nr. 13; FF Nr. 329-332, 335-337, 339, 342, 343, 344; 2013 m.); tinkuoto plytų mūro cilindriniai skliautai su liunetėmis I a. patalpoje Nr. 6, 27 (-; būklė gera; BR Nr. 14; FF Nr. 374-376, 379-381; 2013 m.); tinkuoto plytų mūro kryžminiai skliautai I, II a. koridoriuose ir patalpoje (išskyrus naujas perdangas patalpoje Nr. 8, 15, 16, 18, 25; būklė gera; BR Nr. 14, 15; IKONOGN Nr. 41; FF Nr. 345, 352, 356-360, 394, 398-404, 408-411, 421-425, 431-435, 437, 438, 440, 441; 2013 m.); tinkuoto plytų mūro kryžminiai skliautai su ramstinėmis arkomis, atremtomis į 8 stačiakampio skerspjūvio piliorius, puoštus profiliuoto tinko kapiteliais ir bazėmis patalpoje Nr. 5 (iki vienuolyno uždarymo čia buvo noviciato refektoriumas, šiuo metu pertvarinė sienutė patalpą dalina į 2 dalis; būklė gera; BR Nr. 14; IKONOGN Nr. 39, 40; FF Nr. 361-368, 370; 2013 m.); tinkuoto plytų mūro skliauteliai ant metalinių sijų IV korpuso įvažos į kiemą angoje (anga prakirsta prieš Antrąjį pasaulinį karą, būklė gera; BR Nr. 14; FF Nr. 316; 2013 m.); medinė santvarinė I korpuso ir II korpuso Š dalies stogo konstrukcija (-; būklė bloga, patenkinama; BR Nr. 16; FF Nr. 446-452; 2013 m.); funkcinė įranga - pusiau sraigtiniai molio plytų mūro laiptai L1 (laiptai kyla iš rūsio į I a. patalpą Nr. 6; būklė patenkinama; BR Nr. 13, 14; FF Nr. 333, 334; 2013 m.); inžinerinė įranga - atviros pakuros su segmentinėmis sąramomis ir įgilintais angokraščiais I ir III korpusų koridoriuose (XVIII a. II pusėje įrengtos pakuros buvo užmūrytos XIX a. II pusėje, restauracijos metu atidengtos ir eksponuojamos; I korpuso pakurų būklė gera, III korpuso - patenkinama; BR Nr. 14, 15; FF Nr. 353, 436, 439; 2013 m.); stalių ir kitų medžiagų gaminiai - I korpuso Š fasado sudėtingo kontūro langų medinių konstrukcijų ir jų skaidymo tipas (-; būklė patenkinama; FF Nr. 320, 321, 354; 2013 m.); langų medinių konstrukcijų ir jų skaidymo tipas (-; būklė gera, patenkinama; FF Nr. 322, 323, 350, 380, 381, 394, 404, 405, 417, 433, 440, 443; 2013 m.); medžio lentų vienvėrių rūsio durų su metaliniais apkaustais tipas (-; būklė patenkinama; FF Nr. 329, 332; 2013 m.); medinių įsprūdinių vienvėrių ir dvivėrių vidaus durų tipas (-; būklė gera; FF Nr. 346, 348, 361, 418; 2013 m.); IV korpuso Š fasado išorės laiptų dvivėrių metalinių ažūrinių vartelių ir atitvaros tipas (-; būklė gera; IKONOGN Nr. 43; FF Nr. 317-319; 2013 m.);

1.1.5. patalpų architektūrinės detalės - profiliuoto tinko karnizas, jonėninio orderio kapiteliai, piliastrių iš marmuro imitacijos fragmentai IV korpuso patalpoje Nr. 7, 8 (buvęs vienuolyno refektoriumas šiuo metu yra padalintas į patalpas Nr. 7 ir 8; būklė bloga, patenkinama, išlikę architektūrinių detalių fragmentai yra užkonservuoti ir restauruoti, piliastrių su marmuro imitacija likę tik fragmentai; BR Nr. 14; FF Nr. 383-390, 392, 393; 2013 m.); vidaus dekoras - I korpuso I a. patalpos Nr. 1 durų nišos apvado juosta su lotynišku įrašu (-; būklė patenkinama; žr. 13.56; FF Nr. 346-347; 2013 m.); I korpuso I a. patalpos Nr. 1 durų nišos apvado juosta su lotynišku įrašu (-; būklė patenkinama; žr. 13.56; FF Nr. 348-349; 2013 m.); I korpuso I a. patalpos Nr. 1 XIX a. vid. V sienos ir lango glifo tapybos fragmentas (-; būklė patenkinama; FF Nr. 350-351; 2013 m.); II korpuso I a. patalpos Nr. 5 XVIII a. IV ketv. ornamentinės skliauto ir piliorių tapybos fragmentai (-; būklė patenkinama; IKONOGN Nr. 39; FF Nr. 368, 371-373; 2013 m.); IV korpuso I a. patalpos Nr. 8 V sienos XVIII a. pab.-XIX a. pr. reljefinė emblema „Dievo Apvaizda“ ir kapitelių dekoras (-; būklė bloga; FF Nr. 387-390; 2013 m.); XVIII a. IV ketvirčio vienuolyno I korpuso II a. patalpų sienų ir skliautų tapyba (u.k. 15680, DV 4752, Dekoratyvinė sienų tapyba): patalpos Nr. 9 sienų, skliautų, langų ir durų glifų polichromija su astronominiais simboliais (-; būklė gera; FF Nr. 397-403; 2013 m.); patalpos Nr. 10 sienų, skliautų, langų ir durų glifų polichromija (-; būklė gera; FF Nr. 407-416, 419-420; 2013 m.); lubų, sienų, kolonų apdaila - tinko tipas (-; būklė gera, patenkinama; FF Nr. 345-367, 379-392, 421-425; 2013 m.); grindų, pandusų, laiptų pakopų danga ar dangos medžiaga, jos tipas - keraminės grindų plytelės II korpuso patalpoje Nr. 6 (-; būklė patenkinama; BR Nr. 14; FF Nr. 377, 378; 2013 m.);

Pastaba

Prieš tvarkymo darbus atlikti istorinius - fizinius tyrimus. Į dalį patalpų nepatekta.

Dokumentai

1. KVAD direktoriaus įsakymas; 1999-12-07 ; Nr: 346 ;
2. Dėl skelbimo kultūros paminklais; 2001-11-20 ; Nr: 1378 ;
3. Dėl pripažinimo valstybės saugomu ; 2005-04-29 ; Nr: IV-190;
4. Dėl duomenų patikslinimo; 2013-05-20 ; Nr: KPD-AV-492;

Šaltiniai ir medžiagos

1. Lietuvos TSR kultūros paminklų sąrašas, V., 1973, p. 9
2. Lietuvos Respublikos istorijos ir kultūros paminklų sąrašas, V., 1993, p. 156

Nuotraukos

Naujas komentaras / nuotrauka

Vilniaus pranciškonų vienuolyno pastatų ansamblis

★★★★★

Aprašymas

Unikalus objekto kodas

769

Pilnas pavadinimas

Vilniaus pranciškonų vienuolyno pastatų ansamblis

Adresas

Vilniaus miesto sav., Vilniaus m., Trakų g. 9 / Vilniaus miesto sav., Pranciškonų g. 1

Įregistravimo registre data

1992-04-29

Statusas

Paminklas

Objekto reikšmingumo lygmuo yra

Nacionalinis

Rūšis

Nekilnojamasis

Vertybė pagal sandarą

Kompleksas

Seni kodai

Kodas registre iki 2005.04.19: G225KP

Nr. Lietuvos Respublikos kultūros paminklų sąrašė: AtR64

Stilius

gotika, renesansas, barokas, klasicizmas

Kompleksą sudaro

1. Vilniaus pranciškonų vienuolyno pastatų ansamblio Švč. M. Marijos Ėmimo į dangų bažnyčia (25024);
2. Vilniaus pranciškonų vienuolyno pastatų ansamblio vienuolyno namas (10370);
3. Vilniaus pranciškonų vienuolyno pastatų ansamblio pastatas (10625);
4. Vilniaus pranciškonų vienuolyno pastatų ansamblio Suzinų koplyčia-mauzoliejus (25025);

Teritorijos

KVR objektas: 15243.00 kv. m

Vertingųjų savybių pobūdis

Archeologinis (lemiantis reikšmingumą); Architektūrinis (lemiantis reikšmingumą unikalus); Dailės (lemiantis reikšmingumą); Istorinis (lemiantis reikšmingumą svarbus); Memorialinis (lemiantis reikšmingumą svarbus); Sakralinis (lemiantis reikšmingumą svarbus); Želdynų (lemiantis reikšmingumą tipiškas);

Vertingosios savybės

1.3.1. planavimo sprendiniai - planinė struktūra, tūrinė erdvinė kompozicija, kurią sudaro Šv. M. Marijos Ėmimo į Vienuolyno namas, pastatas, Suzinų koplyčia-mauzoliejus, formuojantys Pranciškonų g. V, Lydos g. Š ir Kėda užstatymą (1872 m. buvo nugriauta gotikinė varpinė, kuri iki to meto užbaigė Pranciškonų gatvę; -; TRP; IKONC 35, 42-46; FF Nr. 1, 3-12, 14-20, 30-42; 2013 m.);

1.3.2. buvusių komplekso dalių (statinių) liekanos ar jų vietos - varpinės vieta (varpinė pastatyta XVI a. pr., nu archeologinių tyrimų metu 3 m gylio perkasoje rasti išlikę keturkampio plano su daugiakampiais kontraforsais pamatai su sienų liekanomis; -; žr. 13.55; TRP6; BR Nr. 21; IKONOGR Nr. 2-6, 8-10, 26-28; 2013 m.);

1.3.3. įvairios išraiškos formos - Kėdainiu a. tinkuoto plytu mūro tvora su segmentinėmis nišomis P dalies ŠR fas

Vilniaus pranciškonų vienuolyno pastatų ansamblis

★★★★★

Aprašymas

Unikalus objekto kodas

769

Pilnas pavadinimas

Vilniaus pranciškonų vienuolyno pastatų ansamblis

Adresas

Vilniaus miesto sav., Vilniaus m., Trakų g. 9 / Vilniaus miesto sav., Pranciškonų g. 1

Įregistravimo registre data

1992-04-29

Statusas

Paminklas

Objekto reikšmingumo lygmuo yra

Nacionalinis

Rūšis

Nekilnojamasis

Vertybė pagal sandarą

Kompleksas

Seni kodai**Kodas registre iki 2005.04.19:** G225KP**Nr. Lietuvos Respublikos kultūros paminklų sąrašė:** AtR64**Stilius**

gotika, renesansas, barokas, klasicizmas

Kompleksą sudaro

1. Vilniaus pranciškonų vienuolyno pastatų ansamblio Švč. M. Marijos Ėmimo į dangų bažnyčia (25024);
2. Vilniaus pranciškonų vienuolyno pastatų ansamblio vienuolyno namas (10370);
3. Vilniaus pranciškonų vienuolyno pastatų ansamblio pastatas (10625);
4. Vilniaus pranciškonų vienuolyno pastatų ansamblio Suzinų koplyčia-mauzoliejus (25025);

Teritorijos**KVR objektas:** 15243.00 kv. m**Vertingųjų savybių pobūdis**

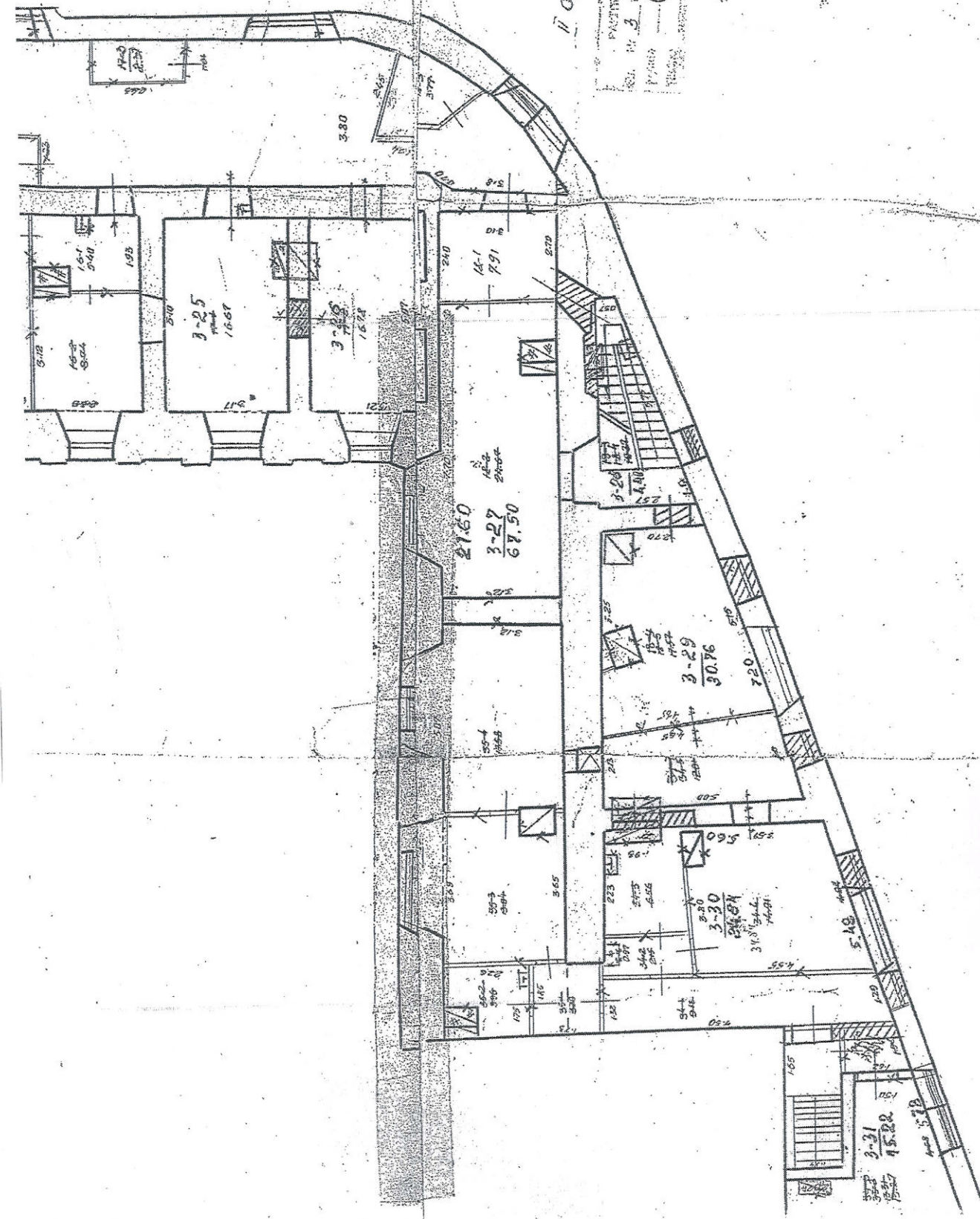
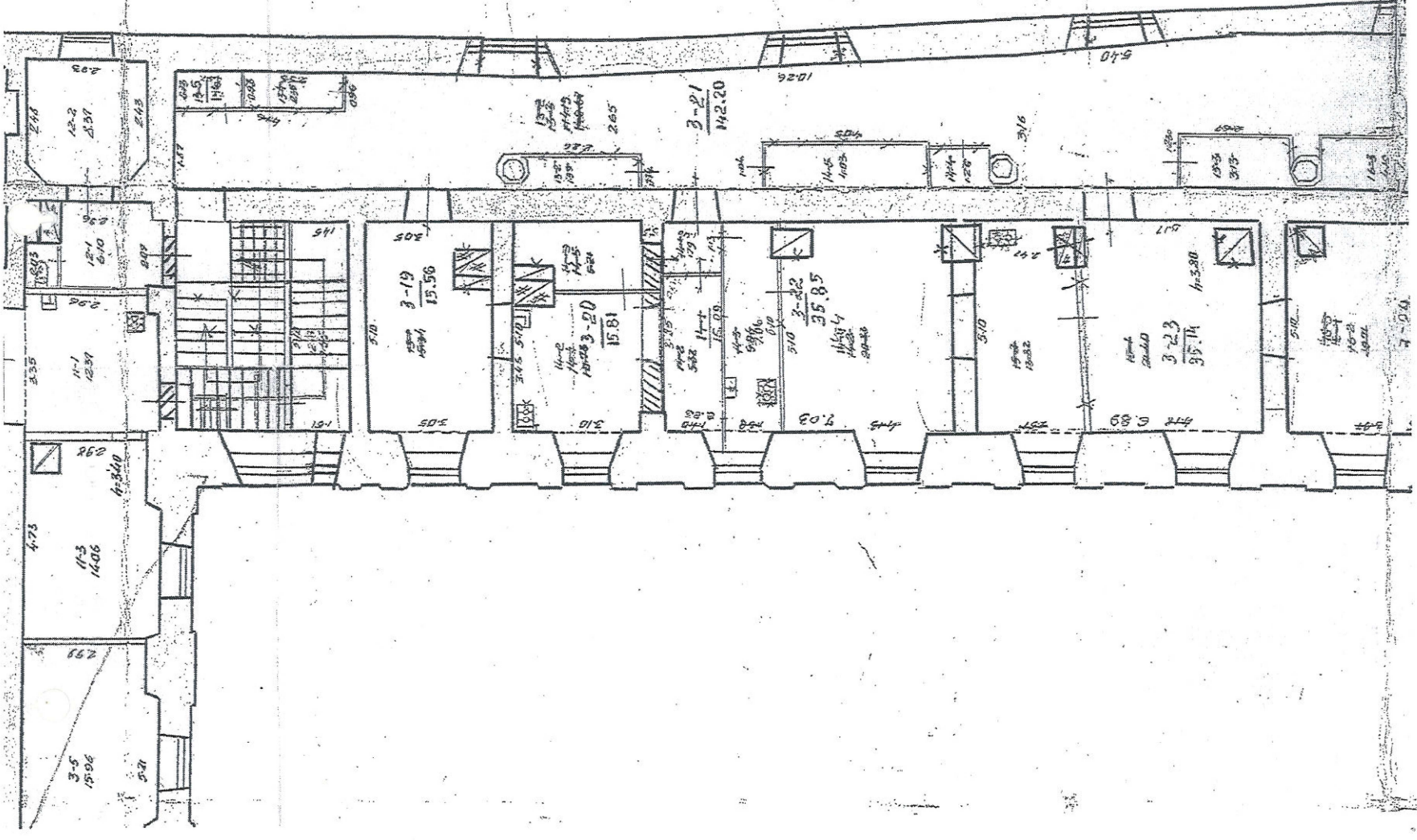
Archeologinis (lemiantis reikšmingumą); Architektūrinis (lemiantis reikšmingumą unikalus); Dailės (lemiantis reikšmingumą); Istorinis (lemiantis reikšmingumą svarbus); Memorialinis (lemiantis reikšmingumą svarbus); Sakralinis (lemiantis reikšmingumą svarbus); Želdynų (lemiantis reikšmingumą tipiškas);

Vertingosios savybės

1.3.1. planavimo sprendiniai - planinė struktūra, tūrinė erdvinė kompozicija, kurią sudaro Šv. M. Marijos Ėmimo į Vienuolyno namas, pastatas, Suzinų koplyčia-mauzoliejus, formuojantys Pranciškonų g. V, Lydos g. Š ir Kėda užstatymą (1872 m. buvo nugriauta gotikinė varpinė, kuri iki to meto užbaigdavo Pranciškonų gatvę; -; TRP; IKONC 35, 42-46; FF Nr. 1, 3-12, 14-20, 30-42; 2013 m.);

1.3.2. buvusių komplekso dalių (statinių) liekanos ar jų vietos - varpinės vieta (varpinė pastatyta XVI a. pr., nu archeologinių tyrimų metu 3 m gylio perkasoje rasti išlikę keturkampio plano su daugiakampiais kontraforsais pamatai su sienų liekanomis; -; žr. 13.55; TRP6; BR Nr. 21; IKONOGR Nr. 2-6, 8-10, 26-28; 2013 m.);

1.3.3. įvairios išraiškos formos - Kėdainiu g. tinkuoto plytu mūro tvora su segmentinėmis nišomis P dalies ŠR fas



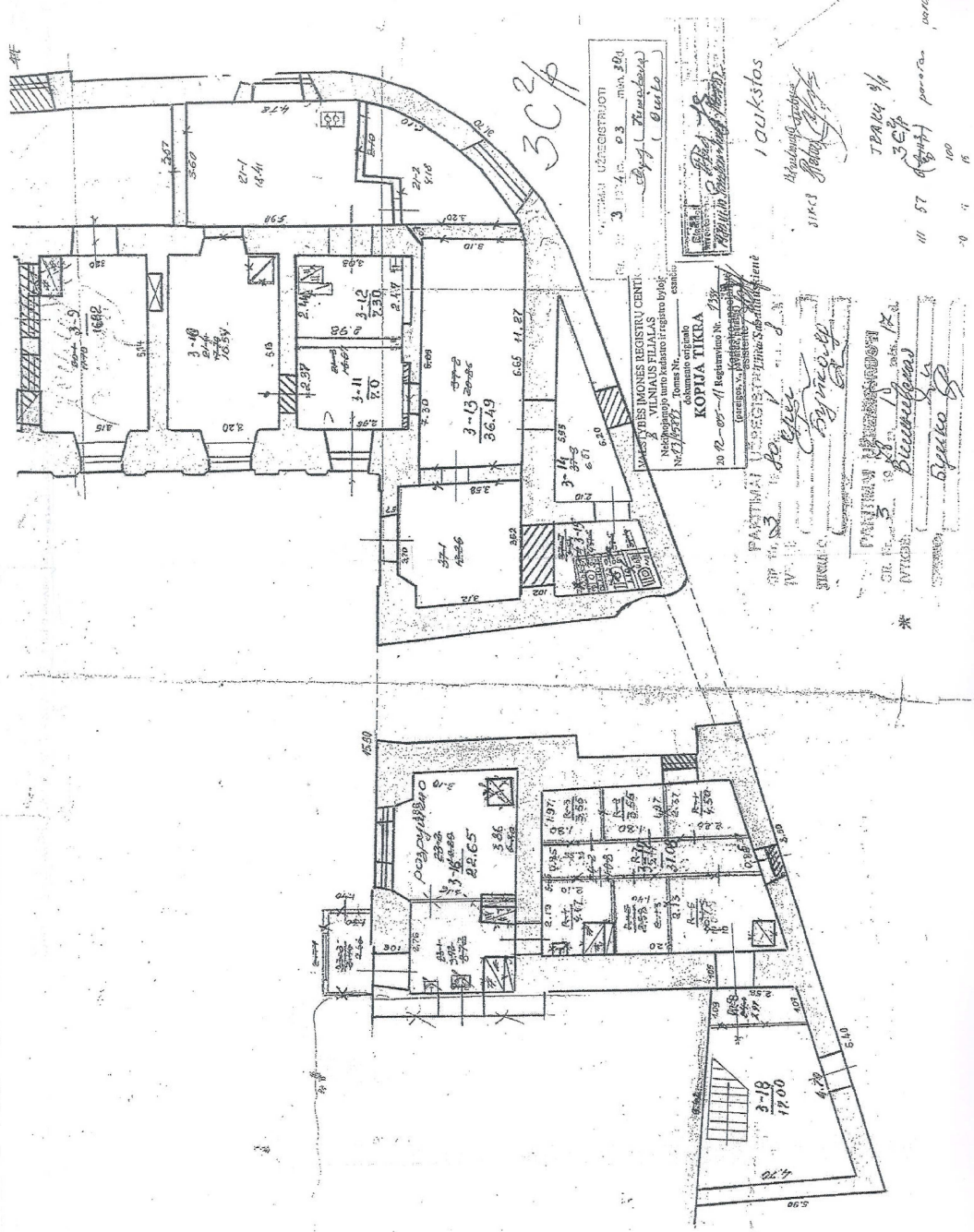
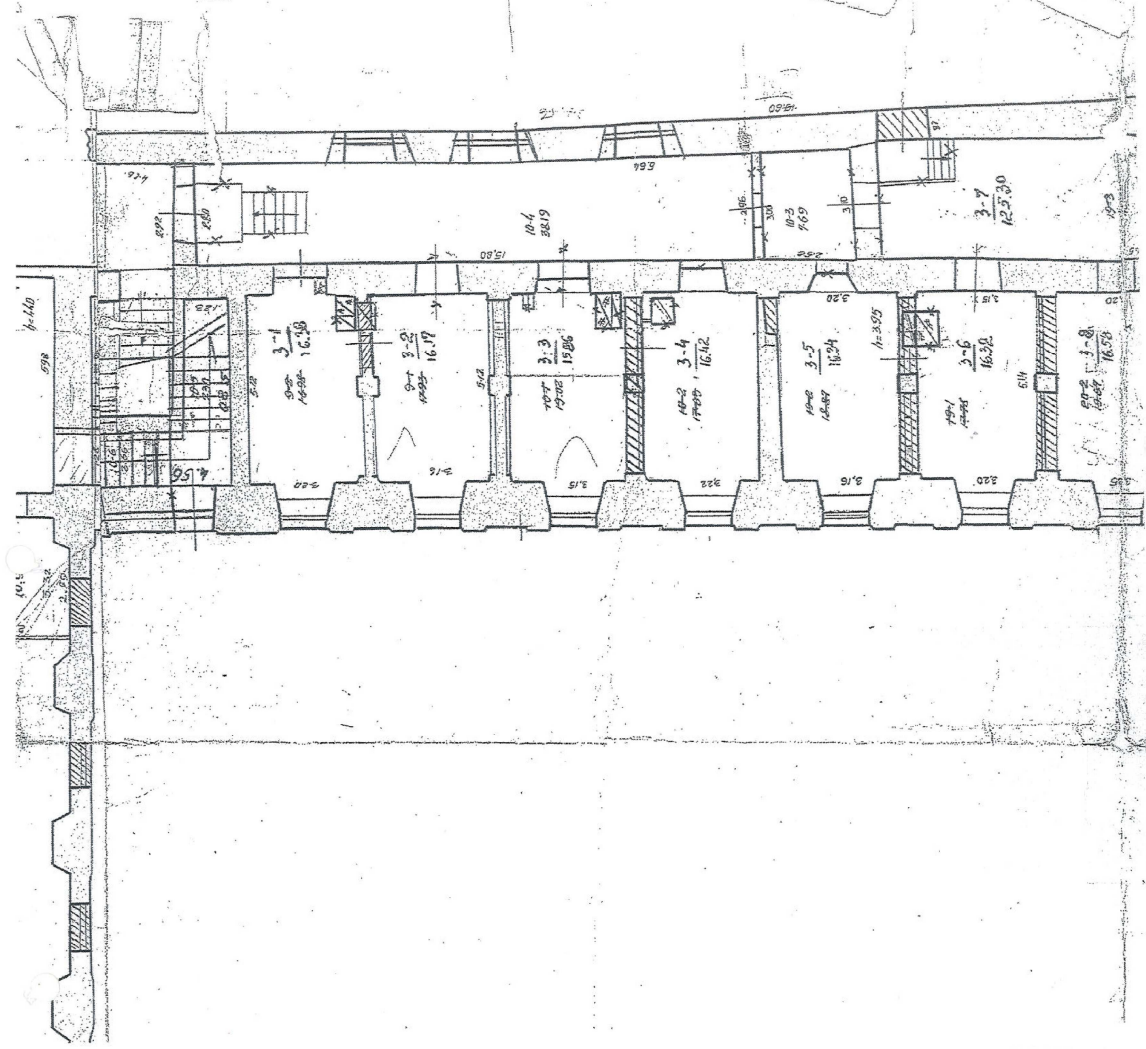
79

VALSTYBES MONES NESESTIŲ CENTRO
VILNIAUS FILIALAS
Nesėjimo turto kadastro ir registro bylos Nr. 13/158/53, Tomo Nr. _____, esantio Nr. 16 dokumento originalo
KOPJA TIKRA
20 12-05-11 Registravimo Nr. 1535
Lina Sabarimaitienė

PAKŲMŲ LEMĖJIMŲ
Nr. 3, 4, 03, 04, 05, 06, 07, 08, 09, 10, 11, 12, 13, 14, 15, 16, 17, 18, 19, 20, 21, 22, 23, 24, 25, 26, 27, 28, 29, 30, 31, 32, 33, 34, 35, 36, 37, 38, 39, 40, 41, 42, 43, 44, 45, 46, 47, 48, 49, 50, 51, 52, 53, 54, 55, 56, 57, 58, 59, 60, 61, 62, 63, 64, 65, 66, 67, 68, 69, 70, 71, 72, 73, 74, 75, 76, 77, 78, 79, 80, 81, 82, 83, 84, 85, 86, 87, 88, 89, 90, 91, 92, 93, 94, 95, 96, 97, 98, 99, 100

* PAKŲMŲ LEMĖJIMŲ
OR. Nr. 3, 4, 03, 04, 05, 06, 07, 08, 09, 10, 11, 12, 13, 14, 15, 16, 17, 18, 19, 20, 21, 22, 23, 24, 25, 26, 27, 28, 29, 30, 31, 32, 33, 34, 35, 36, 37, 38, 39, 40, 41, 42, 43, 44, 45, 46, 47, 48, 49, 50, 51, 52, 53, 54, 55, 56, 57, 58, 59, 60, 61, 62, 63, 64, 65, 66, 67, 68, 69, 70, 71, 72, 73, 74, 75, 76, 77, 78, 79, 80, 81, 82, 83, 84, 85, 86, 87, 88, 89, 90, 91, 92, 93, 94, 95, 96, 97, 98, 99, 100
byra

1992.11.10. P. Paulauskas
81149



302p

3 17 4. 03 min. 304
Egyf. (Turkoba)
Egyf. (Oska)

MONES REGISRU CENTI
VILNAUS FILIALAS
Vilniaus miesto savivaldybės
administracijos VILNAUS J. LAURINČIŪNAS

KOPIJA TIKRA
10.12.05-1 Registracijos Nr. 238
Gatvės, 11, Vilnius

10.12.05-1 Registracijos Nr. 238
Gatvės, 11, Vilnius

SIRKIS Pymo. J.

PASTIRIAUS PAVILNININKAS
GR. Nr. 3-19-19-148-12
VINDES Bucevicius
Dykelo

10.12.05-1 Registracijos Nr. 238
Gatvės, 11, Vilnius

SIRKIS Pymo. J.

PASTIRIAUS PAVILNININKAS
GR. Nr. 3-19-19-148-12
VINDES Bucevicius
Dykelo

SIRKIS Pymo. J.

PASTIRIAUS PAVILNININKAS
GR. Nr. 3-19-19-148-12
VINDES Bucevicius
Dykelo

10.12.05-1 Registracijos Nr. 238
Gatvės, 11, Vilnius

SIRKIS Pymo. J.

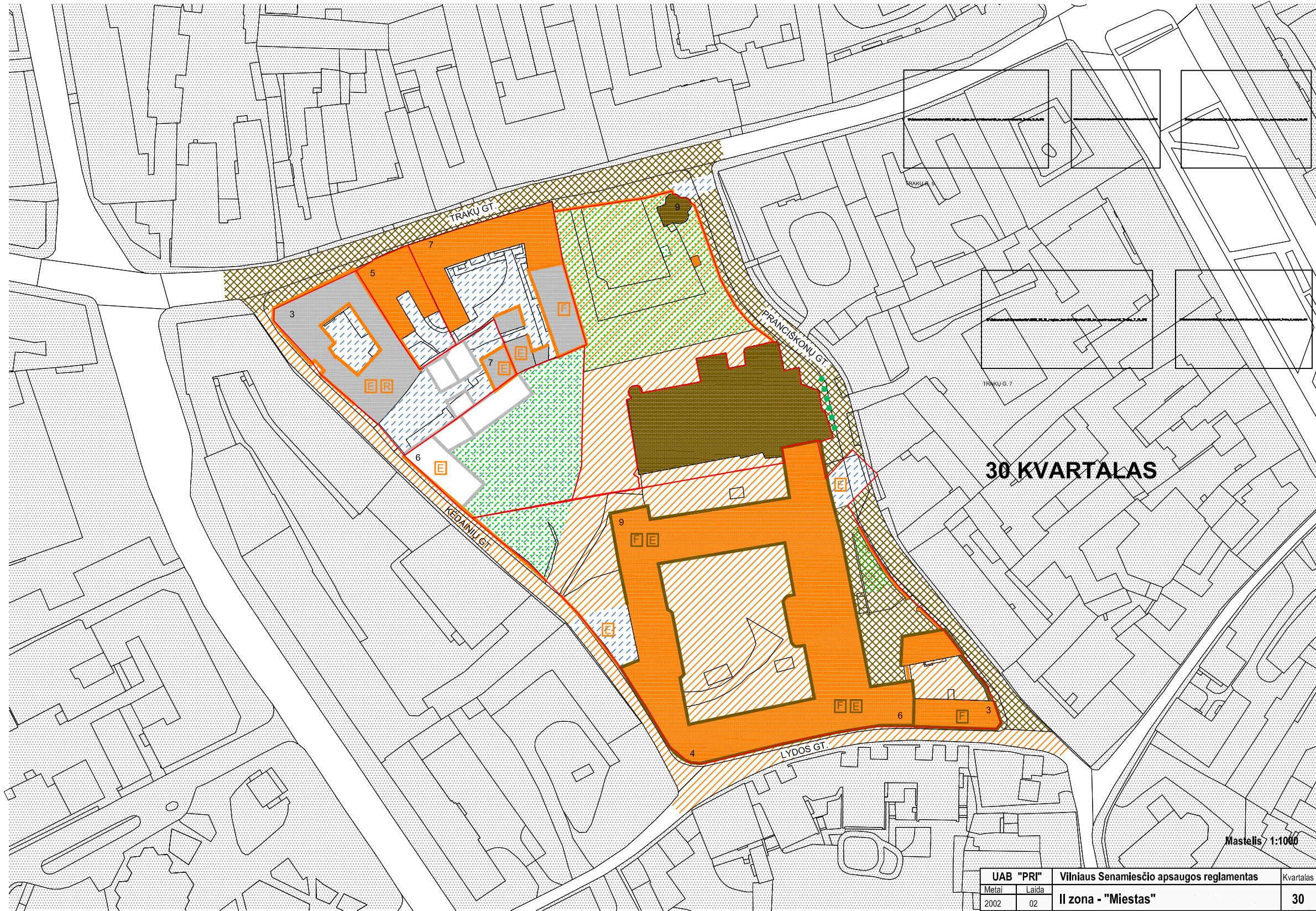
PASTIRIAUS PAVILNININKAS
GR. Nr. 3-19-19-148-12
VINDES Bucevicius
Dykelo

SIRKIS Pymo. J.

PASTIRIAUS PAVILNININKAS
GR. Nr. 3-19-19-148-12
VINDES Bucevicius
Dykelo

SIRKIS Pymo. J.

PASTIRIAUS PAVILNININKAS
GR. Nr. 3-19-19-148-12
VINDES Bucevicius
Dykelo



SUTARTI ŽENKLAI:

VILNIAUS SENAMIESČIO STATINIŲ TVARKYMO REŽIMAI:

SAUGOMI STATINIAI

- KONSERVAVIMAS - RESTAURAVIMAS
- RESTAURAVIMAS
- RESTAURAVIMAS - ATKŪRIMAS

- Konservuojami - restauruojami fasadai
- Restauruojami fasadai

- Konservuojami - restauruojami pastatų fasadai, elementai, rūšiai
- Restauruojami pastatų fasadai, elementai, rūšiai

KITI STATINIAI

- statiniai, turintys kultūrinės vertės požymių
- kiti statiniai
- griaujami statiniai

VILNIAUS SENAMIESČIO TERITORIJŲ TVARKYMO REŽIMAI:

- KONSERVAVIMAS - RESTAURAVIMAS
- RESTAURAVIMAS
- RESTAURAVIMAS - ATKŪRIMAS

SENAMIESČIO ŽELDYNŲ TVARKYMO REŽIMAI

- KONSERVAVIMAS - RESTAURAVIMAS
- RESTAURAVIMAS - REGENERAVIMAS
- REKONSTRAVIMAS - ATKŪRIMAS
- Restauruojami - regeneruojami gatvių želdynai

KITI ŽENKLAI:

- Vilniaus pilių valstybinis kultūrinis rezervatas
- Gynybinės miesto sienos ir jos liekanų kontūras (nustatytas tyrimų metu)
- Gynybinės miesto sienos ir jos liekanų kontūras (spėjamas)
- Valdos, kurių tvarkymo režimas tikslinamas rengiant šių teritorijų planavimo dokumentus
- Teritorijos, kurių atkūrimo pagrindimui būtinos visuomenės bei specialistų diskusijos ar konkursai
- Sklypų ribos

30 KVARTALAS

Mastelis 1:1000

UAB "PRI"		Vilniaus Senamiesčio apsaugos reglamentas	Kvartalas
Metai	Laida	II zona - "Miestas"	30
2002	02		

DETALIZUOTI KVARTALŲ TVARKYMO IR NAUDOJIMO REŽIMAI

TERITORIJOS NR. II

KVARTALO NR. 30

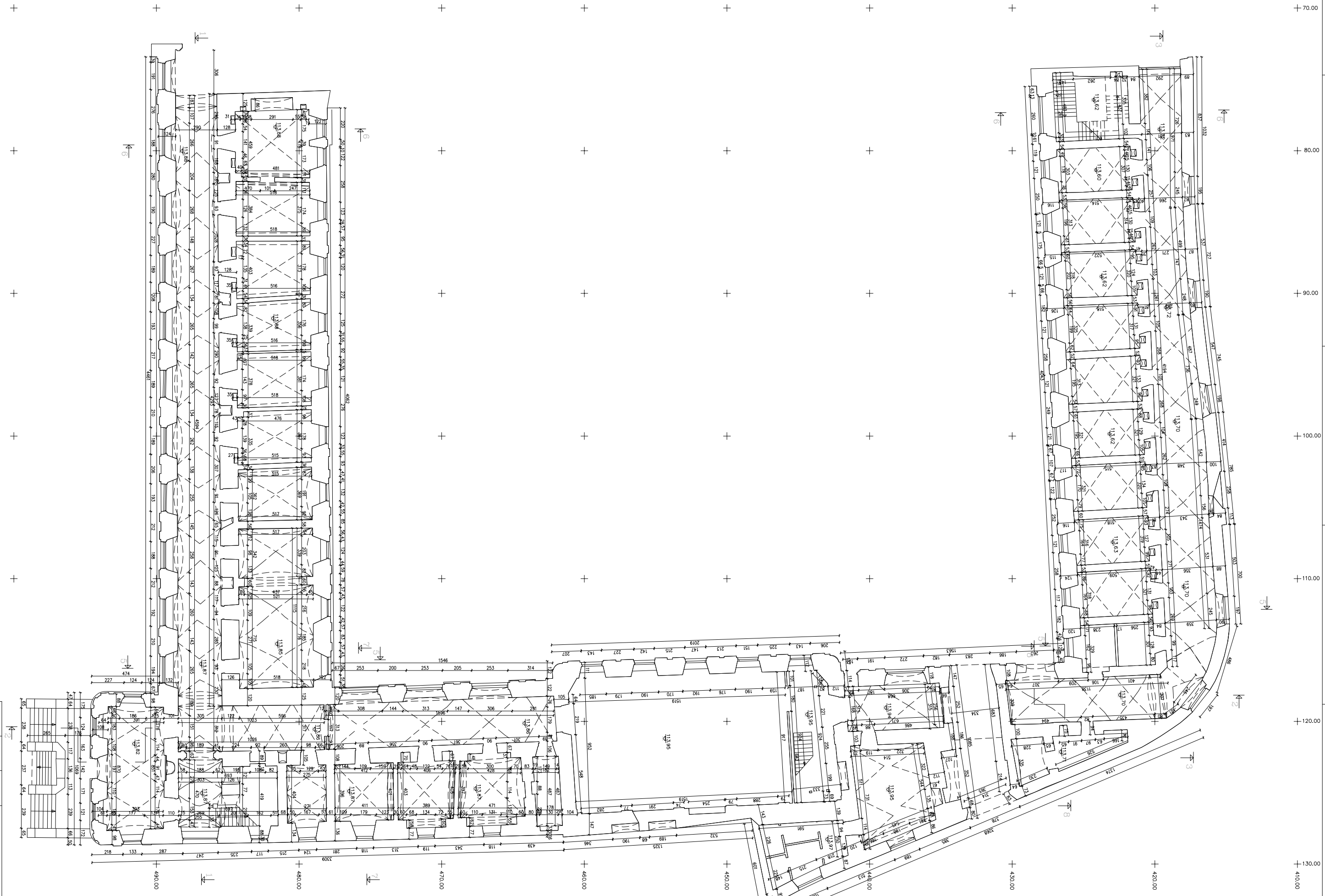
Adresas. pavadinimas	Objektai sklype	Tvarkymo režimas, galimi tvarkymo darbai	Naudojimo režimas, galimos paskirtys	Pastabos
1	2	3	4	5
Trakų 3/ Kėdainių 2 –	Statiniai, kultūros paveldo objektai, siūlomi į Vilniaus nekilnojamojo kultūros vertybių registrą Vn – G 29K1	Restauravimas – autentiška fasadų dalis; vertingi elementai Restauravimas - atkūrimas - galimi visų rūšių tyrimai, priešavariniai, konservavimo, restauravimo, atkūrimo, pritaikymo darbai, paprastas remontas; - kapitalinis remontas ir rekonstrukcija galimi nevertingose dalyse ir elementuose	Ribotas naudojimas - galimos paskirtys: gyvenamoji, visuomeninė, komercinė ir smulkaus verslo	Vertingos saugomos pastato dalys ir elementai nurodyti statinio apskaitos lape, tikslinami tyrimų metu.
Trakų 3/ Kėdainių 2 – malūnas	Statiniai, kultūros paveldo objektai, siūlomi į Vilniaus nekilnojamojo kultūros vertybių registrą Vn – G 29K2	-----“----- -----	-----“----- ---	-----“-----
Trakų 3/2 – korpusai sklypo pietinėje dalyje	Kiti statiniai	Galimi remonto, rekonstravimo, griovimo darbai, galimas sunaikinto užstatymo atkūrimas	-----“----- ---	Bendrieji nurodymai rekonstruojamiems pastatams pateikiami lape 2 .
	Teritorijos elementai	Restauravimo, atkūrimo, remonto darbai, rekonstrukcija.		-----“-----
1	2	3	4	5
Trakų 5	Statiniai, kultūros paveldo objektai, siūlomi į Vilniaus nekilnojamojo kultūros vertybių registrą Vn – S 39	Restauravimas - - galimi visų rūšių tyrimai, priešavariniai, konservavimo, restauravimo, atkūrimo, pritaikymo darbai; - paprastas ir kapitalinis remontas galimi nevertingose dalyse ir elementuose	Ribotas naudojimas - galimos paskirtys: gyvenamoji, visuomeninė, komercinė ir smulkaus verslo	Vertingos saugomos statinio dalys ir elementai nurodyti statinio apskaitos lape.
	Kiti statiniai	Galimi remonto, rekonstravimo, nedidinant aukštingumo, darbai, galimas sunaikinto užstatymo atkūrimas	-----“-----	Bendrieji nurodymai rekonstruojamiems pastatams pateikiami lape 2.
	Teritorijos elementai	Restauravimo, atkūrimo, remonto darbai		-----“-----
	Želdynai	Restauravimas-regeneravimas		
1	2	3	4	5

Trakų 7 – korpusas prie Trakų g.	Statiniai, kultūros paveldo objektai, siūlomi į Vilniaus nekilnojamojų kultūros vertybių registrą Vn – G 30K1	Restauravimas - - galimi visų rūšių tyrimai, priešavariniai, konservavimo, restauravimo, dalinio atkūrimo, pritaikymo darbai; - paprastas ir kapitalinis remontas galimi nevertingose dalyse ir elementuose	Ribotas naudojimas - galimos paskirtys: gyvenamoji, visuomeninė, komercinė ir smulkaus verslo	Vertingos saugomos statinio dalys ir elementai nurodyti statinio apskaitos lape, tikslinami tyrimų metu.
Trakų 7 – korpusai pietinėje sklypo dalyje	Statiniai, kultūros paveldo objektai, siūlomi į Vilniaus nekilnojamojų kultūros vertybių registrą Vn – G 30K2,3	Restauravimas – fasadai, vertingi elementai. Restauravimas - atkūrimas - galimi visų rūšių tyrimai, priešavariniai, konservavimo, restauravimo, atkūrimo, pritaikymo darbai, paprastas remontas; - kapitalinis remontas ir rekonstrukcija galimi nevertingose dalyse ir elementuose	-----“-----	-----“-----
Trakų 7 – kiemo korpusai	Kiti statiniai	Galimas sunaikinto užstatymo atkūrimas	-----“-----	Bendrieji nurodymai rekonstruojamiems pastatams pateikiami lape 2.
	Teritorijos elementai	Restauravimo, atkūrimo, remonto darbai		
	Želdynai	Restauravimas-regeneravimas		
1	2	3	4	5
Trakų 9/1 – Švč. M. Marijos Ėmimo į dangų (Pranciškonų bažnyčia –	Statiniai - nekilnojamosios kultūros vertybės - G225K1	Konservavimas - restauravimas - - galimi visų rūšių tyrimai, priešavariniai, konservavimo, restauravimo, fragmentinio atkūrimo, pritaikymo darbai; - paprastas remontas galimas nevertingose dalyse ir elementuose	Ribotas naudojimas - galima paskirtis – visuomeninė – bažnyčia, mokslo, mokymo, švietimo, kultūros įstaigos.	Vertingos saugomos statinio dalys ir elementai nurodyti NKV dosje.
Trakų 9/1 – Suzinų koplyčia - mauzoliejus	Statiniai - nekilnojamosios kultūros vertybės - G225K3	-----“-----	Ribotas naudojimas - - galima paskirtis – visuomeninė – koplyčia, mokslo, mokymo, švietimo, kultūros įstaigos	-----“-----
Trakų 9/1 – Pranciškonų vienuolynas	Statiniai - nekilnojamosios kultūros vertybės - G225K2	Konservavimas – restauravimas fasadai, vertingi elementai. Restauravimas - - galimi visų rūšių tyrimai, priešavariniai, konservavimo, restauravimo, atkūrimo, pritaikymo darbai; - paprastas ir kapitalinis remontas galimi nevertingose dalyse ir elementuose	Ribotas naudojimas - galimos paskirtys: gyvenamoji, visuomeninė, komercinė ir smulkaus verslo	-----“-----

1	2	3	4	5
Buv. pranciškonų varpinės vieta	Kiti statiniai	Restauravimas – atkūrimas - galimi visų rūšių tyrimai, - sunaikinto varpinės tūrio atkūrimas remiantis ikonografinė medžiaga, pritaikymo darbai	-----“----- ----	Jei tyrimų metu bus nustatyti vertingi saugomi elementai, jie turi būti tvarkomi pagal konservavimo-restauravimo technologijas.
	Teritorijos elementai	Konservavimo, restauravimo, remonto darbai		
	Želdynai	Konservavimas-restauravimas Restauravimas-regeneravimas Rekonstrukcija-atkūrimas	Ribotas naudojimas – galima paskirtis - teritorija bendro naudojimo želdynams įrengti.	
Kėdainių 6 – tvora šalia Kėdainių g.	Statiniai - nekilnojamosios kultūros vertybės - G225K (statinis komplekso teritorijoje)	Restauravimas - - galimi visų rūšių tyrimai, priešavariniai, konservavimo, restauravimo, fragmentinio atkūrimo, pritaikymo darbai, paprastasis remontas; - kapitalinis remontas galimas nevertingose dalyse ir elementuose	Ribotas naudojimas - galimos paskirtys: gyvenamoji, visuomeninė, komercinė ir smulkaus verslo	Vertingos saugomos statinio dalys ir elementai nurodyti NKV dosje.
Kėdainių 6 – garažai	Kiti statiniai	Galimi remonto, griovimo darbai.	Ribotas naudojimas - galimos paskirtys: gyvenamoji, visuomeninė, komercinė ir smulkaus verslo	Bendrieji nurodymai rekonstruojamiems pastatams pateikiami lape .
	Teritorijos elementai	Restauravimo, atkūrimo, remonto darbai		-----“-----
	Želdynai	Rekonstrukcija-atkūrimas		

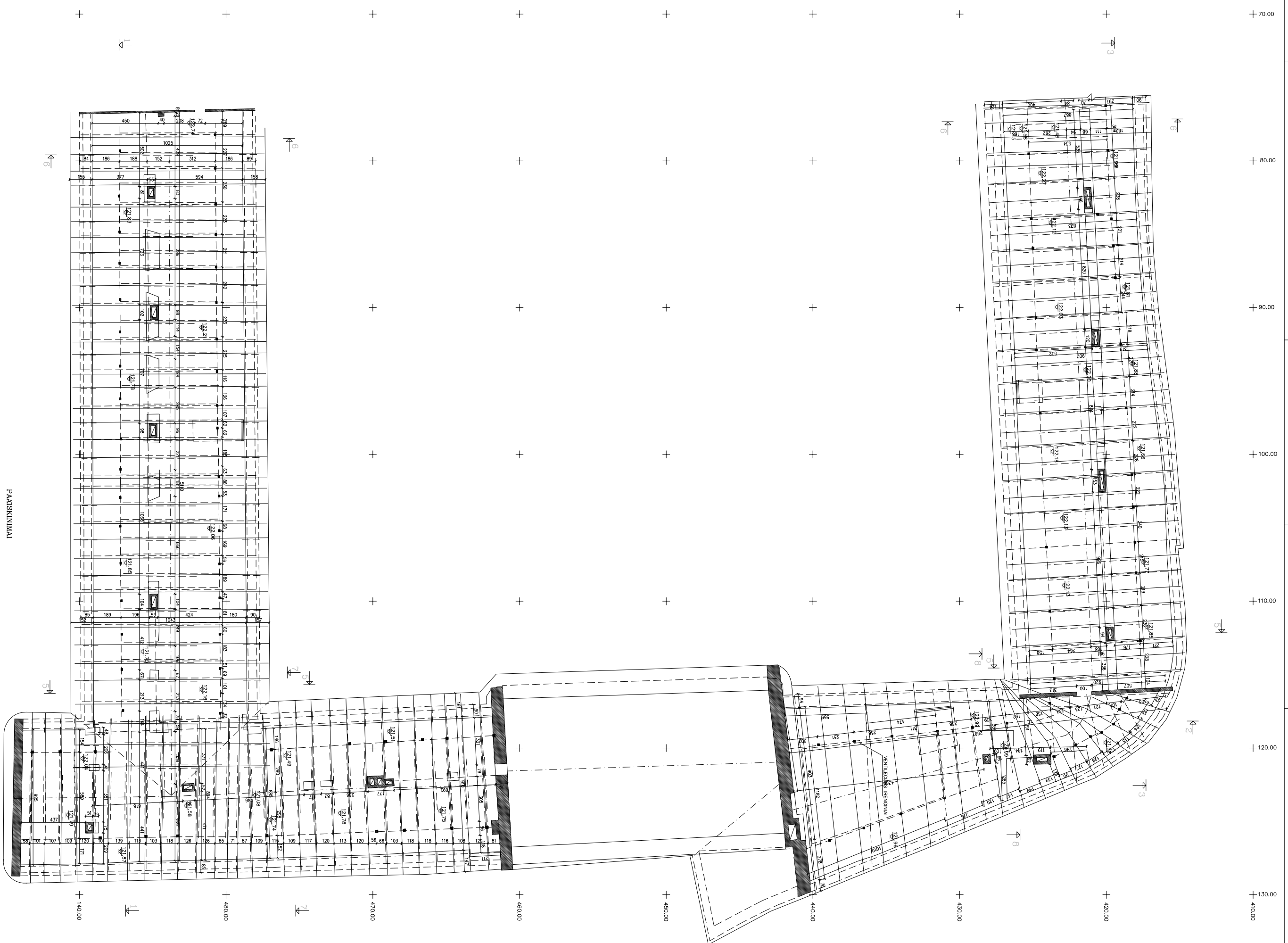
Bendrieji reikalavimai rekonstruojamiems ir atkuriamiems pastatams 30 kvartale:

1. Kvartalo užstatyme dominuoja komponentinis morfologinis tipas, dalyje ties Trakų – Kėdainių gatvių sankirta - perimetrinis užstatymas (žr. VSAR priedą " Vilniaus senamiesčio užstatymo urbanistinių struktūrų tipologija").
2. Rekonstruojamų pastatų maksimalus aukštumas – 2 aukštai su mansarda, karnyzo ir stogo kraigo lygis neturi viršyti aplinkinių pastatų karnyzo ir stogo kraigo lygio.
3. Pastatai dengiami šlaitiniais stogais.
4. Prieš pradėdant pastatų remonto ir rekonstravimo darbus būtina atlikti esamos būklės fiksavimo ir natūros tyrimo darbus. Jei numatomi griovimo darbai, būtinos NKVA ekspertų išvados dėl statinio kultūrinės vertės.
5. Prieš pradėdant žemės kasimo darbus būtina atlikti archeologinius tyrimus.
6. Tyrimų metu aptiktos vertingų istorinių statinių dalys ir elementai tvarkomi pagal konservavimo-restauravimo technologijas.



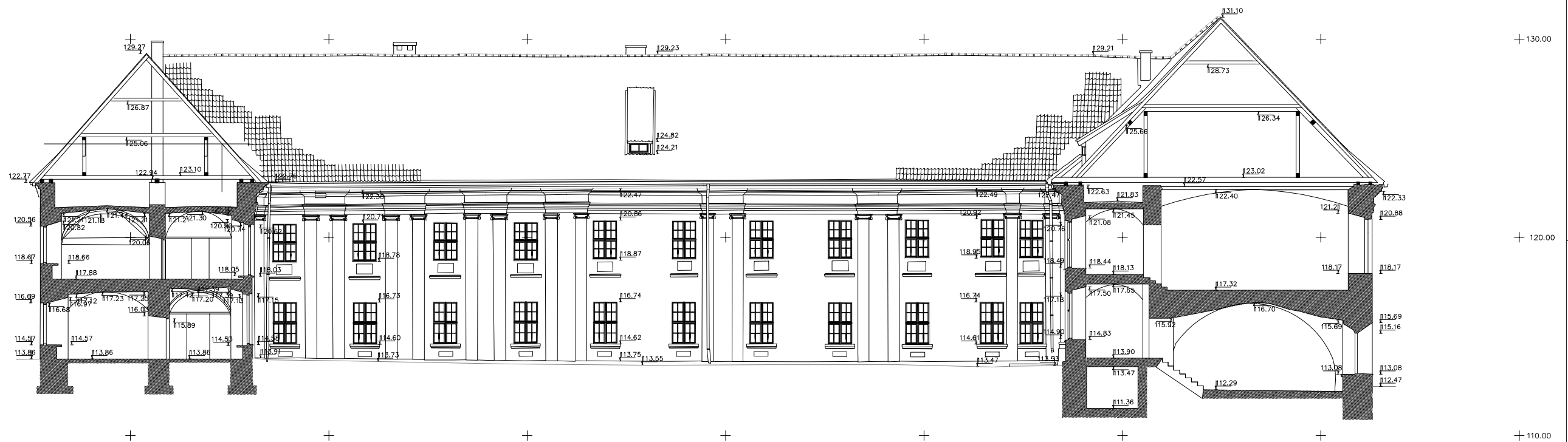
PROJEKTOUŠAS	PROJEKTAVIMO BŪV. PRANCIŠKONU VĖNUOLYNAS
GRAFAS	ARCHITEKTURINIAI FOTOGRAFIJŲ ALBUMAS
GRAFAS	METRINIAI APVAIZAVIMAI
GRAFAS	KORPUSO 3C 2/P-6C 2/P
GRAFAS	PRIMO AUKŠTO PLANAS
2005.09.26	M 1:100

PASTATŲ KOMPLEKSAS VILNIUJE, TRAKŲ
 BŪV. PRANCIŠKONU VĖNUOLYNAS
 ARCHITEKTURINIAI FOTOGRAFIJŲ ALBUMAS
 METRINIAI APVAIZAVIMAI PPD 12 25
 KORPUSO 3C 2/P-6C 2/P
 PRIMO AUKŠTO PLANAS
 2005.09.26

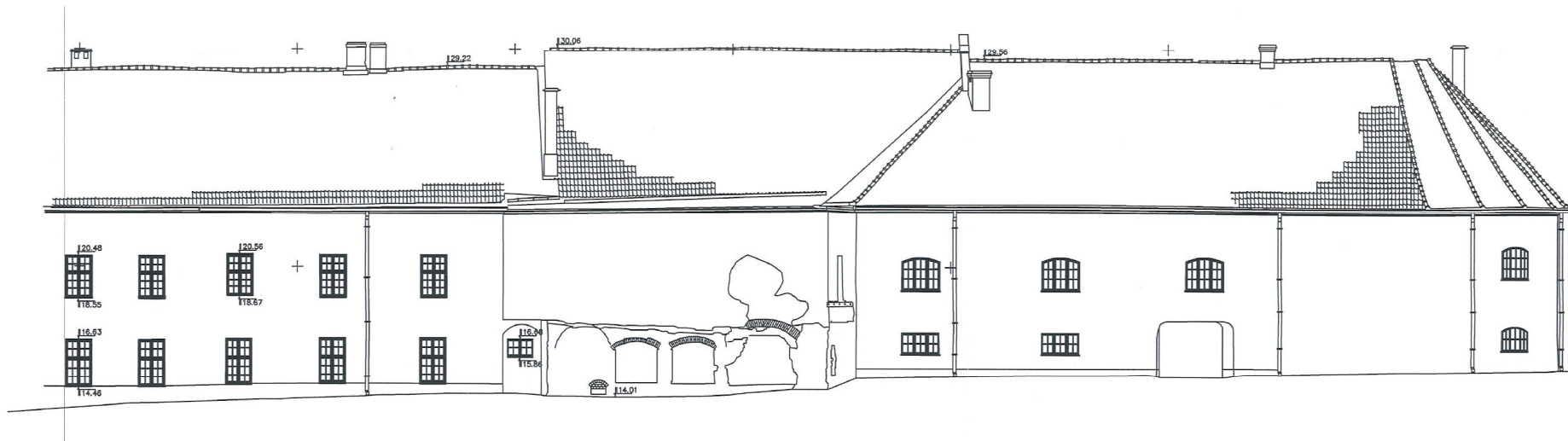


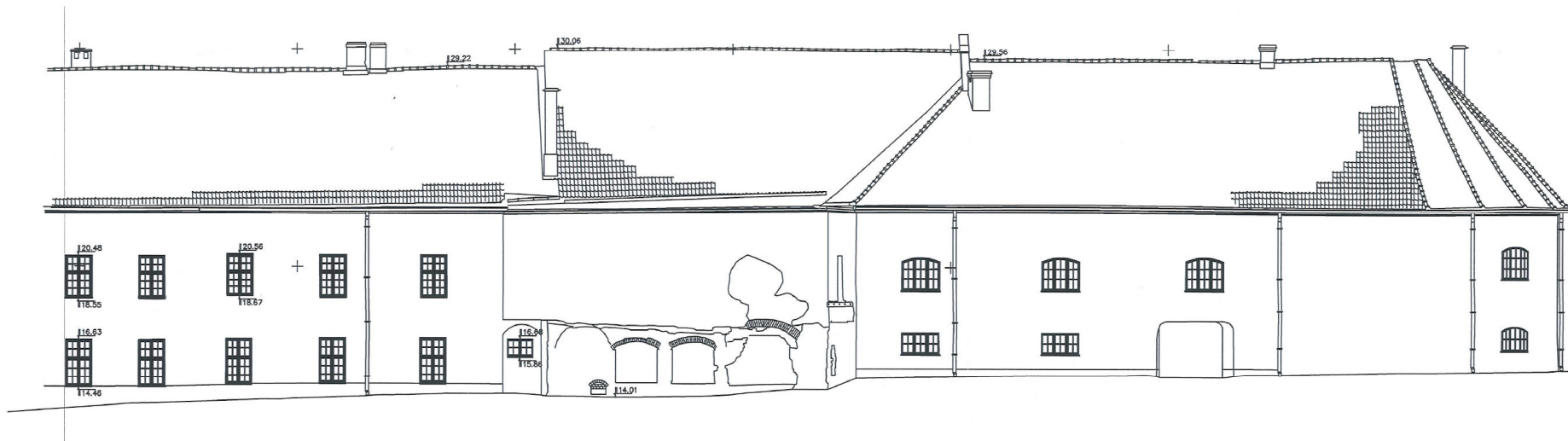
PAISKINIAMI
 ——— GEČONĖ
 - - - HOR BALKAS
 - - - STYGA
 □ STATAKMASTIS

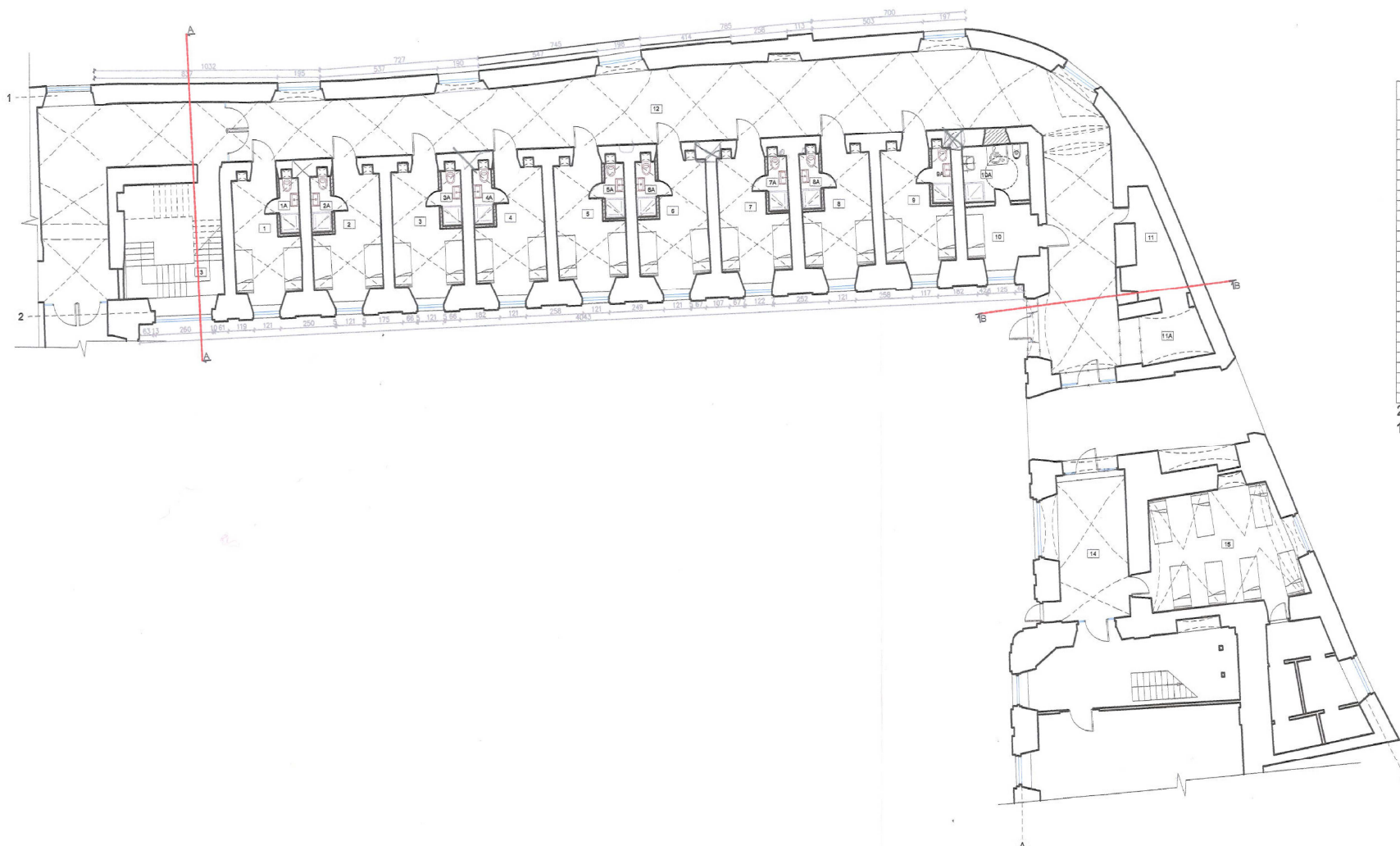
PROJEKTOUŠAS	PROJEKTOUŠAS	PROJEKTOUŠAS	PROJEKTOUŠAS
GR. VADOVAVAS	GR. VADOVAVAS	GR. VADOVAVAS	GR. VADOVAVAS
ATLIKTO	ATLIKTO	ATLIKTO	ATLIKTO
EBALCIUNĖ	EBALCIUNĖ	EBALCIUNĖ	EBALCIUNĖ
2005.10.26	2005.10.26	2005.10.26	2005.10.26
PASTATŲ KOMPLEKSAS VILNIUJE, TRAKŲ (BŪV. PRANCISKONŲ VENUOLYNAS)	PASTATŲ KOMPLEKSAS VILNIUJE, TRAKŲ (BŪV. PRANCISKONŲ VENUOLYNAS)	PASTATŲ KOMPLEKSAS VILNIUJE, TRAKŲ (BŪV. PRANCISKONŲ VENUOLYNAS)	PASTATŲ KOMPLEKSAS VILNIUJE, TRAKŲ (BŪV. PRANCISKONŲ VENUOLYNAS)
ARCHITEKTURINIAI FOTOGRAFAVIMAI	ARCHITEKTURINIAI FOTOGRAFAVIMAI	ARCHITEKTURINIAI FOTOGRAFAVIMAI	ARCHITEKTURINIAI FOTOGRAFAVIMAI
METRINIAI APIMATAVIMAI	METRINIAI APIMATAVIMAI	METRINIAI APIMATAVIMAI	METRINIAI APIMATAVIMAI
KORPUSO 3C 2/P-6C 2/P	KORPUSO 3C 2/P-6C 2/P	KORPUSO 3C 2/P-6C 2/P	KORPUSO 3C 2/P-6C 2/P
PASTOGES PLANAS	PASTOGES PLANAS	PASTOGES PLANAS	PASTOGES PLANAS
M 1:100	M 1:100	M 1:100	M 1:100
PROJEKTOUŠAS	PROJEKTOUŠAS	PROJEKTOUŠAS	PROJEKTOUŠAS
PROJEKTOUŠAS	PROJEKTOUŠAS	PROJEKTOUŠAS	PROJEKTOUŠAS
PROJEKTOUŠAS	PROJEKTOUŠAS	PROJEKTOUŠAS	PROJEKTOUŠAS
PROJEKTOUŠAS	PROJEKTOUŠAS	PROJEKTOUŠAS	PROJEKTOUŠAS



PROJ. VADOVAŠAS	JARUTIS			
GR. VADOVAŠAS	R. GAVIENAS			
ATLIKO	R. JARUTIENE			
	E. BALCIUNIENE			
		PASTATU KOMPLEKSAS VILNIJUJE, TRAKŲ (BUV. PRANCISKONŲ VIENUOLYNAS)		
		ARCHITEKTURINIAI FOTOGRAFAVIMAI	STADIJALAPAS	LAPŲ
			PPD 11	14
		KORPUSŲ 6C, 2/6-7C, 2/6 SKERSINIAI - PĖDŲIAI 7-7		
		KIEMO PIETŲ FASADAS	UAB "PROJEKTŲ SERVISAS"	
		M 1:100		
		2005.10.26		





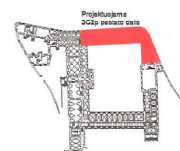


PIRMO AUKŠTO PLANAS		
El. nr.	PATALPOS PAVADINIMAS	Plotas (m ²)
1	Kambarys	15.00
1A	WC	2.30
2	Kambarys	15.00
2A	WC	2.30
3	Kambarys	15.00
3A	WC	2.30
4	Kambarys	15.00
4A	WC	2.30
5	Kambarys	15.00
5A	WC	2.20
6	Kambarys	15.00
6A	WC	2.20
7	Kambarys	15.00
7A	WC	2.30
8	Kambarys	15.40
8A	WC	2.20
9	Kambarys	15.00
9A	WC	2.30
10	Kambarys žmonėms su negalia	8.80
10A	WC	7.60
11	Pagalbinė patalpa	4.50
11A	Registracija	6.20
12	Koridorius	170.30
13	Laipinė	24.30
14	Koridorius	21.30
15	Kambarys	38.28
IŠ VISŲ		438.85

27 lovos
11 kambarių

PAVELDOSAUGINIU
POŽIŪRIU PATIKRINTA

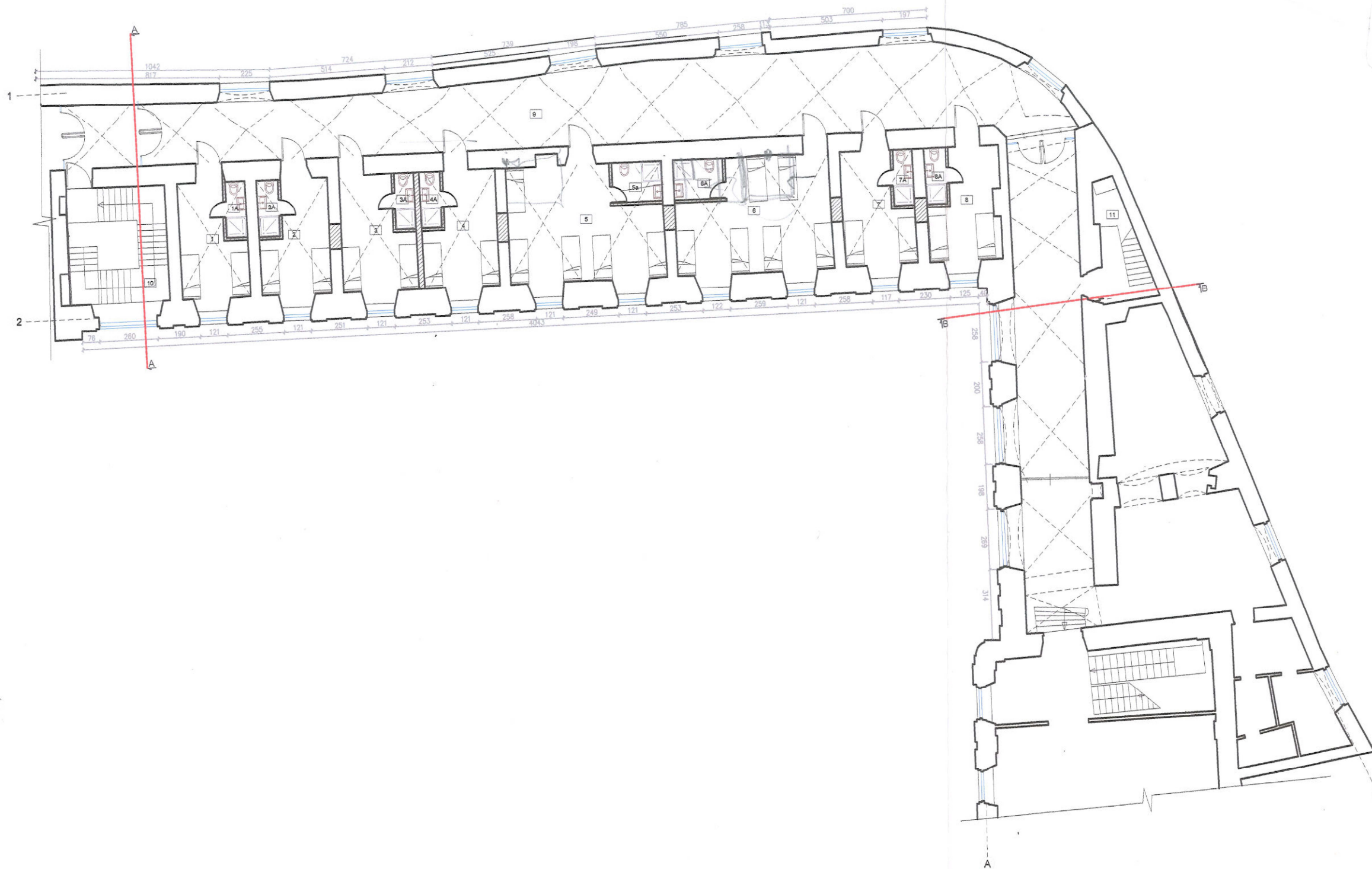
Sus. Nr. 19-262 PP
Vilniaus miesto savivaldybės administracijos
Vilniaus miesto seniūnaitijos skyriaus
Kambarių paveldo apsaugos poskyrio vedėjas
Darius Dauboras
20191212



SUTARTINIAI ŽYMĖJIMAI:

- Demontuojamos sienos
- rengiamos sienos/partijos
- rengiamos durys

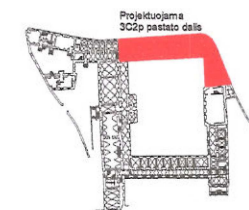
Atestatas Nr.: 0998	UAB "RENOVA" Gedimino pr. 16, LT - 01103 Vilnius, Tel. (370-5)212 43 45 Fax. (370-5)262 48 14 e-mail: renova@renova.lt	Mokslų įstaigos paskirties kapitalinio remonto projektas
A, 1140 3549	Direktorius A. Songaila PV B. Dedorienė A D. Počasienas	Adresas: Pranciškonų g. 1, Vilniaus m. Vilniaus m. sav. Vilniaus senamiestis (unik.kod.16073), Senojo miesto vieta (unik.nr. 25504)
Etapas pp	Užsakovas Māžesniūjų brolių pranciškonų (konventualų) ordino vienuolynas	PIRMO AUKŠTO PLANAS M 1:200
		Lapas Lapų



ANTRO AUKŠTO PLANAS		
Eli. nr.	PATALPOS PAVADINIMAS	Plotas [m ²]
1	Kambarys	14.80
1A	WC	2.30
2	Kambarys	16.30
2A	WC	2.20
3	Kambarys	16.40
3A	WC	2.30
4	Kambarys	16.70
4A	WC	2.30
5	Kambarys	36.00
5A	WC	3.90
6	Kambarys	36.00
6A	WC	3.90
7	Kambarys	16.50
7A	WC	2.30
8	Kambarys	16.50
8A	WC	2.30
9	Koridorius	143.00
10	Laiptinė	23.00
11	Rūdis	5.20
IŠ VISCO:		356.90

23 lovos
8 kambariai

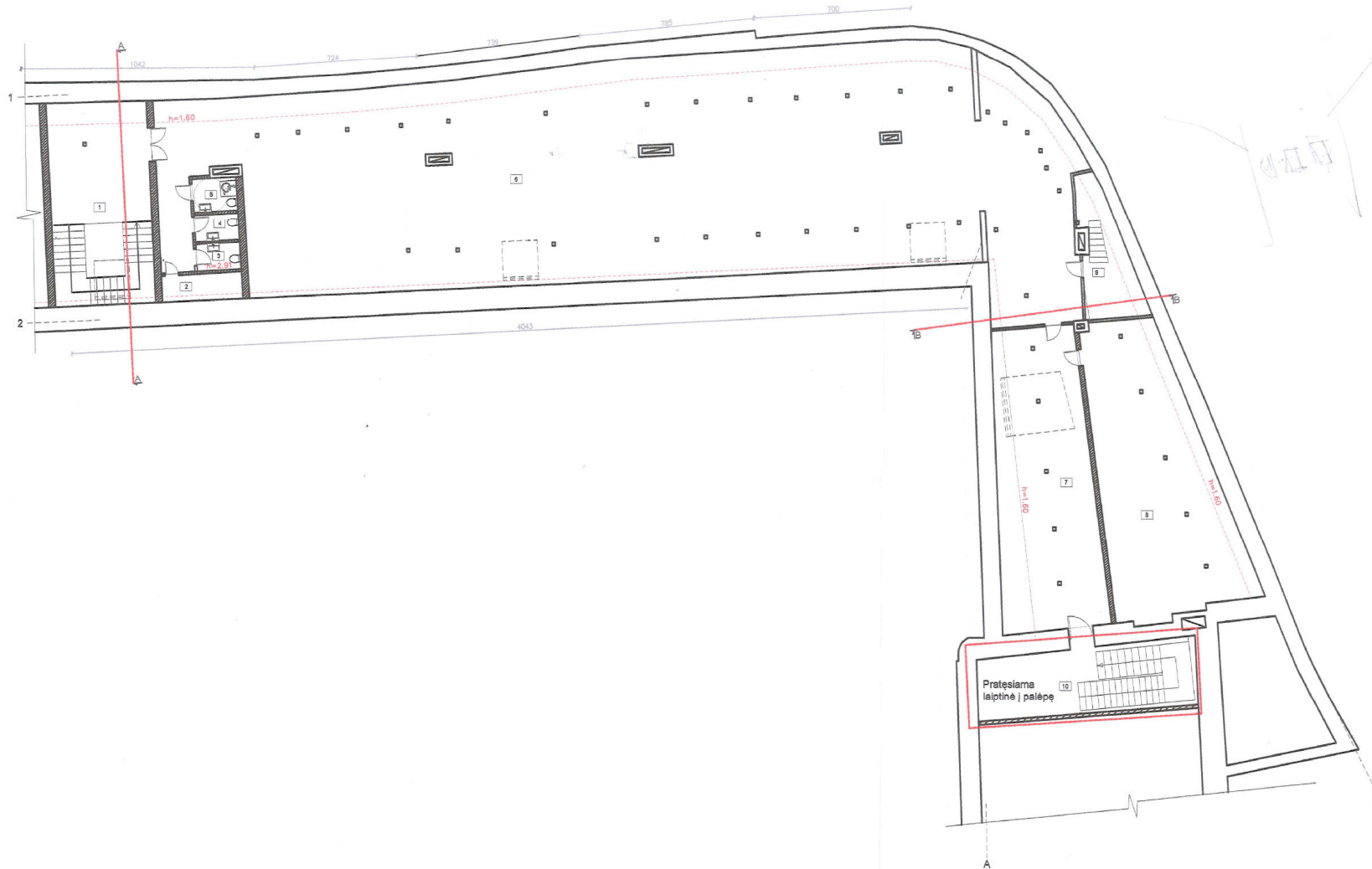
PAVELDOSAUGINIU
POŽIŪRIU PATIKRINTA
Pv. Nr. 19-262 PP
Vilniaus miesto savivaldybės administracijos
Vilniaus rajono architektūros skyriaus
Kultūros paveldo apsaugos poskyrio vedėjas
D. Poceštinis
2019.12.12



SUTARTINIAI ŽYMĖJIMAI:

- Demontuojamos sienos
- rengiamos sienos/pertvaros
- rengiamos durys

Atestato Nr.:	0998	UAB "RENOVA" Gedimino pr. 16, LT - 01103 Vilnius, Tel. (370-5)212 43 45 Fax. (370-5)262 48 14 e-mail.: renova@renova.lt	Mokslo įstaigos paskirties kapitalinio remonto projektas
Direktorius	A. Songaila	2019	ANTRO AUKŠTO PLANAS M 1:200
A 1140 3549	PV B. Derūdiene	2019	
A	Ė. Poceštinis	2019	
Etapas	Užsakovas	Mažesniųjų brolių pranciškonų (konventualų) ordino vienuolynas	Lapas
PP			Lapų

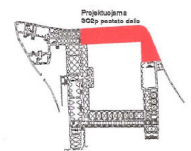


ANTRO AUKŠTO PLANAS		
Et. nr.	PATALPOS PAVADINIMAS	Plotas [m²]
1	Laiptinė	19,80
2	Rūsys	3,40
3	WC	2,35
4	WC	2,35
5	WC	3,00
6	Patalpa	328,40
7	Koridorius	44,90
8	Techinė patalpa	59,10
9	Laiptinė	8,00
10	Laiptinė	14,15
IŠ VISCO:		471,20



PAVELDOSAUGINIŲ
POŽIŪRIŲ PATIKRINTA


Proj. Nr. 19-262 PP
Vilniaus miesto savivaldybės administracijos
Vyriausiojo miesto architekto skyriaus
Kultūros paveldo apsaugos poskyrio vedėjas

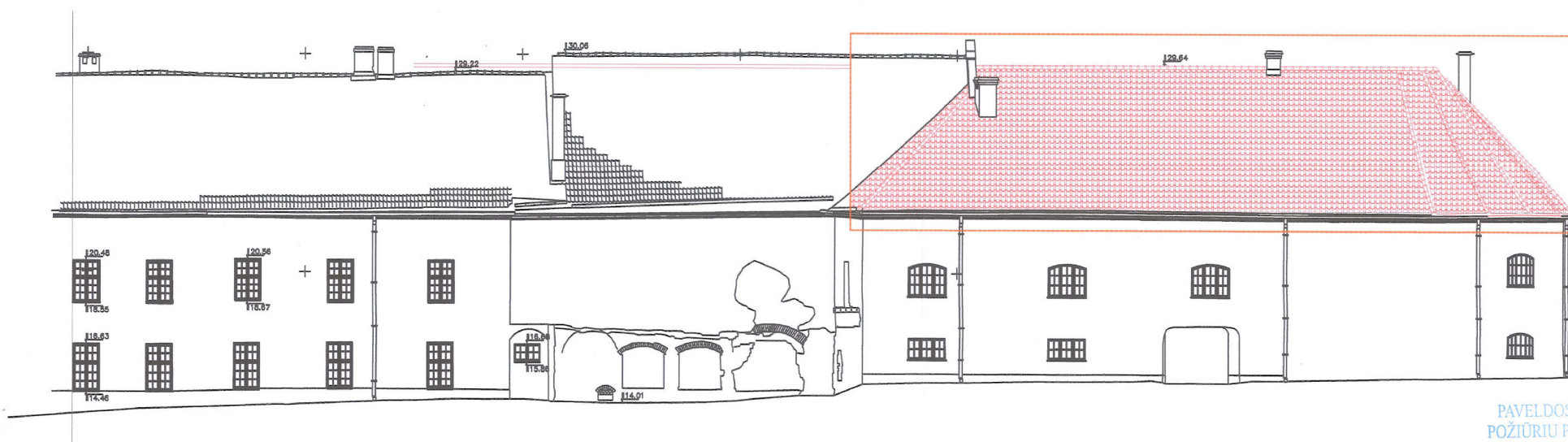
Darius Dannonas
2019 12 12



SUTARTINIAI ŽYMĖJIMAI:


-  -rengiamos sienos/partijos
-  -rengiamos durys

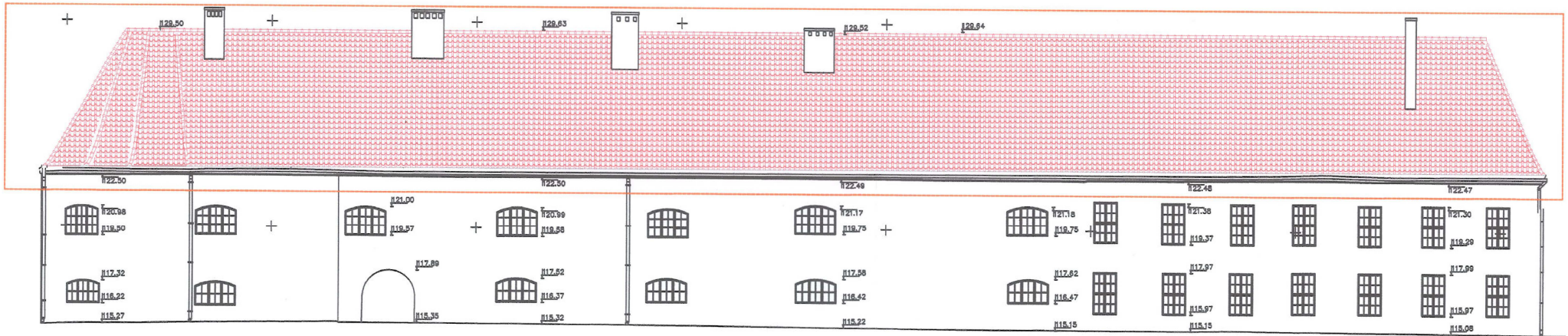
Atestato Nr.: 0998	 UAB "RENOVA" Gedimino pr. 16, LT - 01103 Vilnius. Tel. (370-5)212 43 45, Fax. (370-5)262 48 14 e-mail.: renova@renova.lt	Mokslų įstaigos paskirties kapitalinio remonto projektas
A 1140 3549	Direktorius A. Songaila PV B. Derždilepė A D. Počeslūnas	Adresas: Pranciškonų g. 1, Vilniaus m. sav. Vilniaus senamiestis (unik.kod.16073), Senojo miesto vieta (unik.nr. 25504)
Etapas: pp	Užsakovas: Mažesniųjų brolių pranciškonų (konventualų) ordino vienuolynas	Laida Lapas Lapų
PALĖPĖS PLANAS M 1:200		



PAVELDOSAUGINIU
POŽIŪRIU PATIKRINTA

Reg. Nr. 19-262 PP
 Vilniaus miesto savivaldybės administracijos
 Vyriausiojo miesto architekto skyriaus
 Kultūros paveldo apsaugos poskyrio vedėjas
 Darius Daunoras
 2019.12.12

Atestato Nr.:	 UAB "RENOVA" Gedimino pr. 16, LT - 01103 Vilnius, Tel. (370-5)212 43 45 Fax. (370-5)262 48 14 e-mail.: renova@renova.lt	Mokslu įstaigos paskirties kapitalinio remonto projektas			
0998		Adresas: Pranciškonų g. 1, Vilniaus m. Vilniaus m. sav. Vilniaus senamiestis (unik.kod.16073), Senojo miesto vieta (unik.nr. 25504)			
A 1140 3549	Direktorius	A. Songaila	2019	FASADAS RYTŲ PUSĖJE M 1:200 Laida	
	PV	B. Derūdienė	2019		
	A	D. Pocešius	2019		
Etapas	Užsakovas	Mažesniųjų brolių pranciškonų konventualų vienuolynas		Lapas	Lapų
PP					

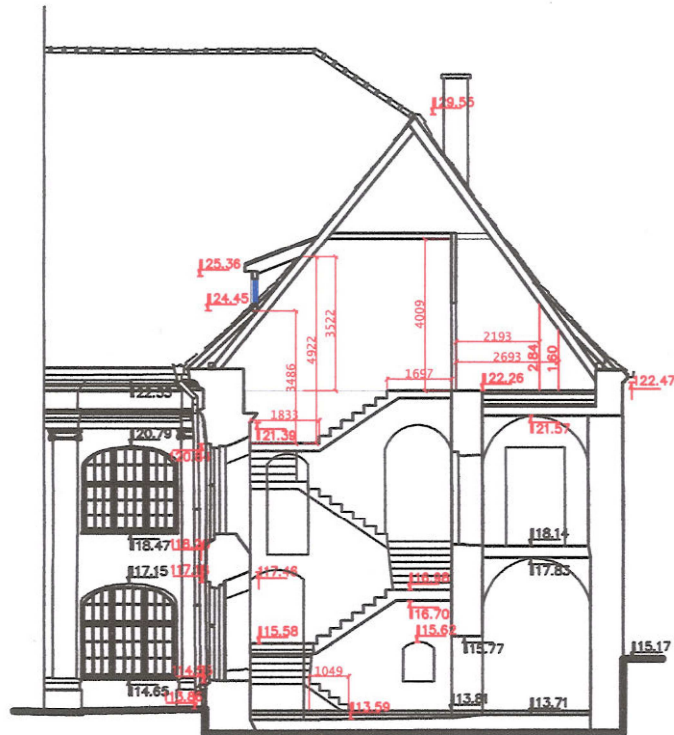


PAVELDOSAUGINIU
POŽIŪRIU PATIKRINTA

Res. Nr. 19-262PP
Vilniaus miesto savivaldybės administracijos
Vyriausiojo miesto architekto skyriaus
Kultūros paveldo apsaugos poskyrio vedėjas

Darius Daunoras
20 191212

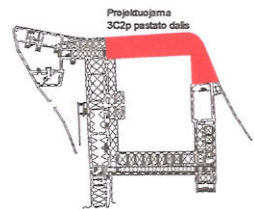
Atestato Nr.:	 UAB "RENOVA" Gedimino pr. 16, LT - 01103 Vilnius, Tel. (370-5)212 43 45 Fax. (370-5)262 48 14 e-mail.: renova@renova.lt	Mokslo įstaigos paskirties kapitalinio remonto projektas			
0998		Adresas: Pranciškonų g. 1, Vilniaus m. Vilniaus m. sav. Vilniaus senamiestis (unik.kod.16073), Senojo miesto vieta (unik.nr. 25504)			
A 1140 3549	Direktorius	A.Songaila	2019	FASADAS PIETŲ PUSĖJE M 1:200	Laida
	PV	B. Derūdienė	2019		
	A	D.Počesiūnas	2019		
Etapas	Užsakovas	Mažesniųjų brolių pranciškonų konventualų vienuolynas		Lapas	Lapų
PP					




PAVELDOSAUGINIU
POŽIŪRIU PATIKRINTA

Žes. Nr. 19-262 PP
Vilniaus miesto savivaldybės administracijos
Vyriausiojo miesto architekto skyriaus
Kultūros paveldo apsaugos poskyrio vedėjas

DD
Darius Daunoras
2019 12 12



Atestato Nr.:	 UAB "RENOVA" Gedimino pr. 16, LT - 01103 Vilnius, Tel. (370-5)212 43 45 Fax. (370-5)262 48 14 e-mail.: renova@renova.lt			Adresas: Pranciškonų g. 1, Vilniaus m. Vilniaus m. sav. Vilniaus senamiestis (unik.kod.16073), Senojo miesto vieta (unik.nr. 25504)		
0998		Direktorius	A.Songaila	2019	PJŪVIS A-A M 1:200	Laida
A 1140 3549	PV	B. Derūdiene	2019			
	A	D.Počešiūnas	2019			
Etapas	Užsakovas	Mažesniųjų brolių pranciškonų (konventualų) ordino vienuolynas			Lapas	Lapų
PP						