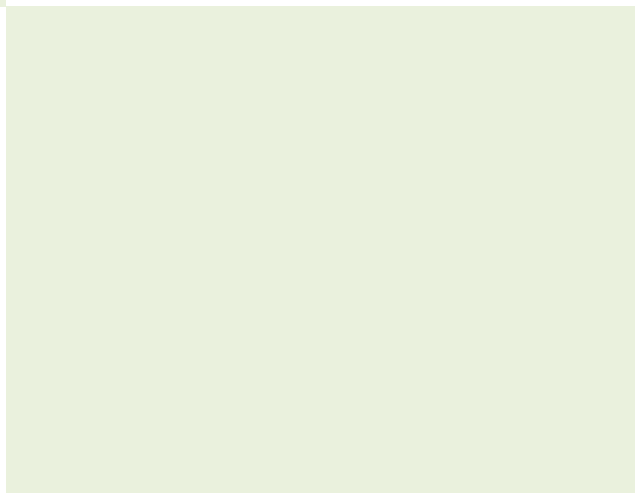
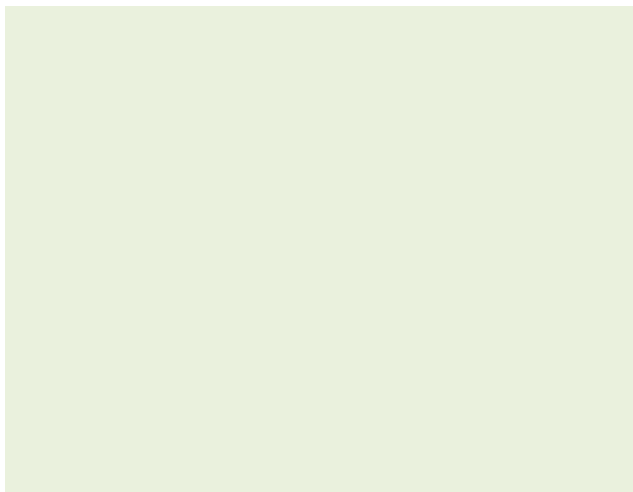


**PLANUOJAMOS ŪKINĖS VEIKLOS – GAMYBOS, PRAMONĖS
PASKIRTIES PASTATO REKONSTRAVIMO IR EKSPLOATACIJOS,
POVEIKIO APLINKAI VERTINIMO ATRANKOS INFORMACIJA**



**Planuojamos ūkinės veiklos
adresas:**

Vatušių g. 6A, Rietavas,
Rietavo sav.

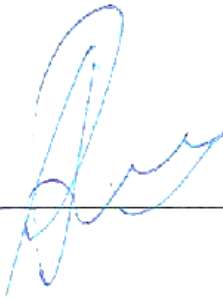

**Planuojamos ūkinės veiklos
organizatorius:**

UAB „Rietuva“ Vatušių g. 6A,
Rietavo sav.

**Poveikio aplinkai vertinimo
dokumentų rengėjas:**

UAB „Pajūrio planai“, Liepų g. 66,
Klaipėda

2019 m.

<p>PLANUOJAMOS ŪKINĖS VEIKLOS (PAV) PAVADINIMAS:</p>	<p>Gamybos, pramonės paskirties pastato rekonstravimas ir eksploatacija</p>
<p>PLANUOJAMOS ŪKINĖS VEIKLOS VIETA:</p>	<p>Telšių apskritis, Rietavo sav., Rietavas, Vatušių g. 6A</p>
<p>PAV DOKUMENTŲ RENGIMO METAI:</p>	<p>2019 m.</p>
<p>PLANUOJAMOS ŪKINĖS VEIKLOS ORGANIZATORIUS:</p>	<p>UAB „Rietuva“, Vatušių g. 6A, Rietavas, direktorius Ramūnas Skurvydas, tel.: +370 612 35375, el. paštas: info@mediena.lt</p>
<p>ORGANIZATORIAUS PARAŠAS:</p>	
<p>PAV DOKUMENTŲ RENGĖJAS:</p>	<p>UAB „Pajūrio planai“, Liepų g. 66, Klaipėda, projekto vadovas Endrius Rolandas Aušra, tel.: +370 698 08831, el. paštas: pajurio.planai@hotmail.com.</p>
<p>RENGĖJO PARAŠAS:</p>	

TURINYS	
IVADAS	5
I. INFORMACIJA APIE PLANUOJAMOS ŪKINĖS VEIKLOS ORGANIZATORIŲ	6
1. Planuojamos ūkinės veiklos organizatoriaus kontaktiniai duomenys	6
2. Poveikio aplinkai vertinimo dokumentų rengėjo kontaktiniai duomenys	6
II. PLANUOJAMOS ŪKINĖS VEIKLOS APRAŠYMAS	6
3. Planuojamos ūkinės veiklos pavadinimas	6
4. Planuojamos ūkinės veiklos fizinės charakteristikos	6
5. Planuojamos ūkinės veiklos pobūdis	8
6. Žaliavų naudojimas	9
7. Gamtos išteklių naudojimo mastas ir regeneracijos galimybė	9
8. Duomenys apie energijos, kuro ir degalų naudojimą	9
9. Pavojingųjų, nepavojingųjų ir radioaktyviųjų atliekų susidarymas	10
10. Nuotekų susidarymas, preliminarus jų kiekis ir užterštumas, jų tvarkymas	11
11. Cheminės taršos susidarymas ir jos prevencija	12
12. Taršos kvapais susidarymas ir jos prevencija	13
13. Fizikinės taršos susidarymas ir jos prevencija	13
14. Biologinės taršos susidarymas ir jos prevencija	19
15. Planuojamos ūkinės veiklos pažeidžiamumo rizika dėl ekstremaliųjų įvykių ir (arba) susidariusių ekstremaliųjų situacijų, įskaitant tas, kurias gali lemti klimato kaita; ekstremaliųjų įvykių ir ekstremaliųjų situacijų tikimybė ir jų prevencija	19
16. Planuojamos ūkinės veiklos rizika žmonių sveikatai	19
17. Planuojamos ūkinės veiklos sąveika su kita vykdoma ūkine veikla	20
18. Planuojamos ūkinės veiklos vykdymo terminai ir eiliškumas	20
III. PLANUOJAMOS ŪKINĖS VEIKLOS VIETA	21
19. Planuojamos ūkinės veiklos vieta	21
20. Planuojamos ūkinės veiklos teritorijos, gretimų žemės sklypų ar teritorijų funkcinis zonavimas ir teritorijos naudojimo reglamentas pagal patvirtintus teritorijų planavimo dokumentus, taikomos specialiosios žemės naudojimo sąlygos	21
21. Informacija apie planuojamos ūkinės veiklos teritorijoje ir gretimuose žemės sklypuose ar teritorijose esančius žemės gelmių išteklius, dirvožemį; geologinius procesus ir reiškinius, geotopus, kurių duomenys kaupiami GEOLIS (geologijos informacijos sistema) duomenų bazėje	24
22. Informacija apie planuojamos ūkinės veiklos teritorijoje ir gretimuose žemės sklypuose ar teritorijose esantį kraštovaizdį, jo charakteristiką, gamtinį karkasą, vietovės reljefą	24
23. Informacija apie planuojamos ūkinės veiklos teritorijoje ir gretimuose žemės sklypuose ar teritorijose esančias saugomas teritorijas, įskaitant Europos ekologinio tinklo „Natura 2000“ teritorijas, ir šių teritorijų atstumus nuo planuojamos ūkinės veiklos vietos	26
24. Informacija apie planuojamos ūkinės veiklos teritorijoje ir gretimuose žemės sklypuose ar teritorijose esančią biologinę įvairovę	27
24.1. Informacija apie biotopus, buveines: miškus, jų paskirtį ir apsaugos režimą, pievas, pelkes, vandens telkinius ir jų apsaugos zonas, juostas, jūros aplinką ir kt., jų gausumą, kiekį, kokybę ir regeneracijos galimybes, natūralios aplinkos atsparumą	27
24.2. Informacija apie augaliją, grybiją ir gyvūniją, jų atstumą nuo planuojamos ūkinės veiklos vietos	28

25. Informacija apie planuojamos ūkinės veiklos teritorijoje ir gretimuose žemės sklypuose ar teritorijose esančias jautrias aplinkos apsaugos požiūriu teritorijas	28
26. Informacija apie planuojamos ūkinės veiklos teritorijos ir gretimų žemės sklypų ar teritorijų taršą praeityje	29
27. Planuojamos ūkinės veiklos žemės sklypo ar teritorijos išsidėstymas rekreacinių, kurortinių, gyvenamosios, visuomeninės paskirties, pramonės ir sandėliavimo, inžinerinės infrastruktūros teritorijų atžvilgiu	30
28. Informacija apie planuojamos ūkinės veiklos žemės sklype ar teritorijoje esančias nekilnojamąsias kultūros vertybes	31
IV. GALIMO POVEIKIO APLINKAI RŪŠIS IR APIBŪDINIMAS	
29. Tikėtinas reikšmingas poveikis aplinkos elementams ir visuomenės sveikatai, atsižvelgiant į dydį ir erdvinį mastą; pobūdį; poveikio intensyvumą ir sudėtingumą; poveikio tikimybę; tikėtiną poveikio pradžia, trukmę, dažnumą ir grįžtamumą; suminį poveikį su kita vykdoma ūkine veikla ir (arba) pagal teisės aktų reikalavimus patvirtinta ūkinės veiklos plėtra gretimose teritorijose, ir galimybes išvengti reikšmingo neigiamo poveikio ar užkirsti jam kelią	32
29.1. Poveikis gyventojams ir visuomenės sveikatai	32
29.2. Poveikis biologinei įvairovei	33
29.3. Poveikis saugomoms teritorijoms ir Europos ekologinio tinklo „Natura 2000“ teritorijoms	33
29.4. Poveikis žemei ir dirvožemiui	34
29.5. Poveikis vandeniui, paviršinių vandens telkinių apsaugos zonoms ir (ar) pakrantės apsaugos juostoms, jūros aplinkai	34
29.6. Poveikis orui ir klimatui	34
29.7. Poveikis kraštovaizdžiui	34
29.8. Poveikis materialinėms vertybėms	34
29.9. Poveikis nekilnojamosioms kultūros vertybėms	35
30. Galimas reikšmingas poveikis 29 punkte nurodytų veiksmų sąveikai	35
31. Galimas reikšmingas poveikis 29 punkte nurodytiems veiksniams	35
32. Galimas reikšmingas tarpvalstybinis poveikis	35
33. Numatomos priemonės galimam reikšmingam neigiamam poveikiui aplinkai išvengti, užkirsti jam kelią	35
V. PRIEDAI	
Deklaracija	37
Statinių išdėstymo planas ir pirmo aukšto planas	39
Schemos	42
Išrašas iš saugomų rūšių informacinės sistemos	47

ĮVADAS

UAB „Rietuva“ yra popierinių pakavimo gaminių gamybos įmonė. Gaminama produkcija – įvairaus aukščio, pločio, langelių dydžio ir popieriaus storio korinis užpildas, taip pat laminuotas korinis užpildas (toliau korys). Korys naudojami baldų, durų gamyboje, statyboje, pakavimui, reklamos srityje. Metinis gamybos pajėgumas – 6000 t produkcijos.

Vykdamas gamybos, pramonės paskirties pastato rekonstravimą, gamybos technologija nebus keičiama ar plečiama. Projekto apimtyje numatoma apie 2700 m² ploto produkcijos sandėlio pristatymas prie esamo 6860 m² ploto pastato. Taip pat bus projektuojamos krovos rampos produkcijos krovai į automobilinį transportą ir apie 2000 m² ploto kiemo aikštelė. Sandėlis bus priblokuotas prie esamo gamybos pastato išlaikant spalvinį ir architektūrinį vientisumą su esamo pastato dalimi. Būsimo pristatomo sandėlio aukštis sutaps su esamo pastato aukščiu.

Įvykdžius gamybos pastato rekonstravimą, pristačius sandėlį planuojama sandėliuoti popierinio korinio užpildo gaminių produkciją.

Atsižvelgiant į LR Planuojamos ūkinės veiklos poveikio aplinkai vertinimo įstatymo Nr. I-1495 pakeitimo įstatymo Nr. XIII-529, 2 priedo 11.18 p., planuojant gamybos ir pramonės objektų, kuriuose numatoma vykdyti veiklos, neįtrauktos į poveikio aplinkai vertinimo įstatymo 1 ir 2 priedus, plėtrą pramonės ir sandėliavimo objektų teritorijose, kai užimamas 1 ha ar didesnis plotas, privaloma atlikti atranką ir nustatyti ar privaloma atlikti poveikio aplinkai vertinimą.

Atrankos informacija rengiama remiantis Lietuvos Respublikos planuojamos ūkinės veiklos poveikio aplinkai vertinimo įstatymo aktualia redakcija (Žin., 1996, Nr. 82-1965) ir LR Aplinkos ministro 2017 m. spalio 16 d. įsakymu Nr. D1-845 „Dėl planuojamos ūkinės veiklos atrankos dėl poveikio aplinkai vertinimo tvarkos aprašo patvirtinimo“ patvirtintu tvarkos aprašu (TAR, 2017-10-17 Nr. 16397).

I. INFORMACIJA APIE PLANUOJAMOS ŪKINĖS VEIKLOS ORGANIZATORIŲ (UŽSAKOVA)

1. Planuojamos ūkinės veiklos organizatoriaus (užsakovo) kontaktiniai duomenys

Organizatorius (užsakovas)	UAB „Rietuva“, į. k. 303795375
Adresas, telefonas	Vatušių g. 6A, Rietavas el. paštas: info@mediena.lt
Vadovas	Direktorius Ramūnas Skurvydas, tel.: +370 612 35375

2. Planuojamos ūkinės veiklos poveikio aplinkai vertinimo dokumento rengėjo kontaktiniai duomenys

Rengėjas	UAB „Pajūrio planai“
Adresas, telefonas	Liepų g. 66, LT-92100 Klaipėda, Klaipėdos apskritis
Vadovas	Direktorius Endrius Rolandas Aušra
Kontaktinis asmuo	Endrius Rolandas Aušra, tel. +370 698 08831, el.paštas: pajurio.planai@hotmail.com Planuojamos ūkinės veiklos organizatoriaus ir PAV dokumentų rengėjo pasirašyta laisvos formos deklaracija, kad jo įgaliotas PAV dokumentų rengėjas atitinka Lietuvos Respublikos planuojamos ūkinės veiklos poveikio aplinkai vertinimo įstatymo 5 straipsnio 1 dalies 4 punkte nustatytus reikalavimus pateikta 1 priede.

II. PLANUOJAMOS ŪKINĖS VEIKLOS APRAŠYMAS

3. Planuojamos ūkinės veiklos pavadinimas, nurodant atrankos dėl PAV atlikimo teisinį pagrindą (Lietuvos Respublikos planuojamos ūkinės veiklos poveikio aplinkai vertinimo įstatymo 2 priedo punktą (-us)).

Planuojamos ūkinės veiklos pavadinimas – gamybos, pramonės plėtros pastato rekonstravimas ir eksploatacija.

Planuojamos ūkinės veiklos atranka dėl poveikio aplinkai vertinimo atliekama vadovaujantis LR planuojamos ūkinės veiklos poveikio aplinkai vertinimo (PAV) įstatymo 2 priedo 11.18 p., planuojant gamybos ir pramonės objektų, kuriuose numatoma vykdyti veiklos, neįtrauktos į poveikio aplinkai vertinimo įstatymo 1 ir 2 priedus, plėtrą pramonės ir sandėliavimo objektų teritorijose, kai užimamas 1 ha ar didesnis plotas.

4. Planuojamos ūkinės veiklos fizinės charakteristikos: žemės sklypo plotas ir planuojama jo naudojimo paskirtis ir būdas (būdai), funkcinės zonos, planuojamas užstatymo plotas, numatomi statiniai, įrenginiai ir jų paskirtys, reikalinga inžinerinė infrastruktūra (pvz., inžineriniai tinklai (vandentiekio, nuotekų šalinimo, šilumos, energijos ir kt.), susisiekimo komunikacijos, kai tinkama, griovimo darbų aprašymas.

Planuojamos ūkinės veiklos teritorija – valstybinis 7,6413 ha ploto žemės sklypas (kad. Nr. 6857/0006:2), esantis Vatušių g. 6A, Rietavo sav., Telšių apskrityje, kuri nuomos teisėmis valdo UAB „Rietuva“.

Žemės sklypo naudojimo paskirtis – kita, naudojimo būdas – pramonės ir sandėliavimo objektų teritorija.

Žemės sklypui funkcinės zonos yra nustatytos Rietavo savivaldybės teritorijos bendruoju planu. Atsižvelgiant į Rietavo savivaldybės teritorijos bendrąjį planą, patvirtintą 2008-11-27 Rietavo savivaldybės tarybos sprendimu Nr. T2-282,

planuojamos ūkinės veiklos žemės sklypas yra gyvenamųjų vietovių teritorijoje, kurioje galimos pramonės ir sandėliavimo objektų naudojimo būdo teritorijos.

Planuojamos ūkinės veiklos žemės sklype yra esamas gamybos paskirties pastatas su priblokuotu priestatu (katiline), kurio bendras plotas – 6860 m², o planuojamo priestato – sandėlio plotas – 2700 m². Viso būsimas bendras plotas – 9560 m². Planuojama įrengti kiemo aikštelė – 2000 m². Pastato aukštis iki 12 m. Pastatas 2 aukštų (pristatomos dalies 1 aukštas).

Numatomas sklypo užstatymo tankumas – iki 80 proc., užstatymo intensyvumas – 2,5, užstatymo plotas – 2700 m².

4.1 lentelė. Pastato techniniai ir paskirties rodikliai

Pavadinimas	Mato vienetas	Kiekis iki rekonstrukcijos	Kiekis po rekonstrukcijos	Pastabos
I. SKLYPAS				
1. Sklypo plotas	ha	7641,3	7641,3	
II. PASTATAI				
1. Popierinių gaminių gamybos cechas				
1.1. Pastato paskirties rodikliai (gamybos apimtis) gatavos produkcijos kiekis per metus				
	t/m	6000	6000	
1.2. Pastato bendras plotas*	m ²	6859,65	9525,60	Tame skaičiuje esamo antro aukšto plotas – 410,65
1.3. Pastato tūris*	m ³	65970	93600	
1.4. Aukštų skaičius	vnt.	2	2	
1.5. Pastato aukštis	m	12,0	12,0	
1.6. Energetinio naudingumo klasė		C	C	
1.7. Statinio atsparumo ugniai laipsnis		II	III	

*Žvaigždute pažymėti rodikliai apskaičiuojami vadovaujantis Nekilnojamojo turto kadastrinių matavimų ir kadastro duomenų surinkimo taisyklėmis, kurias tvirtina Lietuvos Respublikos žemės ūkio ministras. Baigus statybą ir atlikus kadastrinius matavimus šie rodikliai gali turėti neesminių nukrypimų.

Statinio eksploatacijai teritorijoje yra visa būtina inžinerinė infrastruktūra – susisiekimo sistema, apimanti automobilių transporto privažiavimą, krovą ir parkavimą, vandentiekio tinklai, buitinių nuotekų tinklai, paviršinių nuotekų tinklai su valymo įrenginiais, elektros energijos linija, ryšių linija. Šilumos energija patalpoms šildyti tiekama iš vietinės vandens šildymo katilinės, kurioje įrengtas 1,5 MW galios vandens šildymo katilas, kuru naudojant smulkintą medieną. Paviršinės nuotekos nuo pastato stogo ir nuo kiemo aikštelės bus tvarkomos atskirai. Nuotekos nuo pastato stogo bus neužterštos, todėl gali būti išleidžiamos be valymo, o nuotekos nuo transporto aikštelės prieš išleidimą privalo būti valomos paviršinių nuotekų valymo įrenginiais. Numatoma dalį paviršinių nuotekų išleisti centralizuotais paviršinių nuotekų tinklais, o taip pat dalį nuotekų sugerdinti į gruntą žemės sklypo žaliojoje zonoje. Tai atitinka LR Aplinkos ministro 2007 m. balandžio 2 d. įsakymo Nr. D1-193 „Dėl paviršinių nuotekų tvarkymo reglamento patvirtinimo“ 7 punktą, kur nurodyta, kad planuojant teritorijas ir jose numatomą vykdyti ūkinę veiklą, projektuojant paviršinių nuotekų tvarkymo sistemas, pirmiausia turi būti išnagrinėjama ši techninių sprendimų taikymo galimybė – įrengiami

švarių paviršinių nuotekų sugerdinimo į gruntą įrenginiai. Žemės paviršius planuojamas taip, kad lietaus vanduo tekėtų nuo pastato, tačiau nebėgtų iš teritorijos į gretimus sklypus.

Į teritoriją patenkama įvažiavimu iš Klaipėdos gatvės, tačiau lengvajam transportui yra galimybė patekti iš Vatušių gatvės.

Planuojamos ūkinės veiklos žemės sklype griovimo darbai, susiję su sandėlio statyba nebus atliekami.

5. Planuojamos ūkinės veiklos pobūdis: produkcija, technologijos ir pajėgumai (planuojant esamos veiklos plėtrą nurodyti ir vykdomos veiklos technologijas ir pajėgumus).

UAB „Rietuva“ yra popierinių pakavimo gaminių gamybos įmonė. Gaminama produkcija – įvairaus aukščio, pločio, langelių dydžio ir popieriaus storio korinis užpildas, taip pat laminuotas korinis užpildas (toliau korys). Korys naudojami baldų, durų gamyboje, statyboje, pakavimui, reklamos srityje. Esamame gamybos pastate vykdomos popierinių gaminių gamybos apimtys siekia 6000 t per metus.

Vykdamą gamybos, pramonės paskirties pastato rekonstravimą, gamybos technologija nebus keičiama ar plečiama. Projekto apimtyje numatoma apie 2700 m² ploto produkcijos sandėlio pristatymas prie esamo 6860 m² ploto pastato. Taip pat bus projektuojamos krovos rampos produkcijos krovai į automobilinį transportą ir apie 2000 m² ploto kiemo aikštelė. Sandėlis bus priblokuotas prie esamo gamybos pastato išlaikant spalvinį ir architektūrinį vientisumą su esamo pastato dalimi. Būsimo pristatomo sandėlio aukštis sutaps su esamo pastato aukščiu. Produkcija iš įmonės išvežama sunkiasvoriu transportu.

Įvykdžius gamybos pastato rekonstravimą, pristačius sandėlį, bus įrengtos produkcijos sandėliavimo patalpos, kur produkcija gaminama nebus. Planuojama tik sandėliavimo veikla. Sandėlyje numatoma sandėliuoti popierinių pakavimo ir užpildo medžiagų – korio supakuotą gatavą produkciją. Planuojama statyti ir eksploatuoti sauso tipo sandėlį, kuriame nėra reikalavimų išskirtiniam patalpų mikroklimatui sukurti. Sandėliavimo patalpų tūris – iki 28 tūkst. m³. Sandėliavimo pajėgumas yra iki 6 tūkst.t sandėliuojamos gatavos produkcijos.

Sandėlis bus eksploatuojamas 8 val. trukmės viena pamaina per parą. Jame dirbs trys žmonės (esamas įmonės personalas).

5.1 lentelė. Duomenys apie planuojamos ūkinės veiklos produkciją (paslaugas)

Pavadinimas (asortimentas)	Mato vnt., t, m ³ , vnt. ir kt.	Didžiausias kiekis per metus
Popierinio korinio užpildo gaminių produkcija	t	6000

Sandėliavimo technologinis procesas sudarytas iš keturių etapų – produkcijos atvežimo, sandėliavimo, paskirstymo (logistikos) ir išvežimo. Produkcija iš gamybos patalpos elektros krautuvais bus atvežama į sandėlį ir sandėliuojama stelažuose (stelažų aukštis 5 m). Produkcija iš sandėlio bus išvežama autofurgonais. Transporto poreikis – 10 vnt. automobilių reisų per dieną.

Pastato plėtra sklype numatyta į rytų pusę, lygiagrečiai Klaipėdos gatvei. Transportas į sklypą patenka esamomis įvažiomis iš Vatušių ir Klaipėdos gatvių. Projekte numatomas asfaltbetonio dangos apvažiavimas apie rekonstruojamą pastatą ir privažiavimas prie naujai projektuojamų rampų. Naujos dangos sujungiamos su esamomis kietomis dangomis. Sklypo aptvėrimas lieka esamas.

Prie planuojamo sandėlio projektuojama 13 vietų lengvųjų automobilių parkavimo aikštelė. Automobilių stovėjimo vietų poreikis (tame tarpe žmonių su negalia transportui) nustatomas remiantis STR 2.06.04:2014 „Gatvės ir vietinės reikšmės keliai. Bendrieji reikalavimai“ 30 lentele.

Projektuojamo pastato pietryčių pusėje numatoma sandėlio apskaitos patalpa. Numatytos 3 kompiuterizuotos darbo vietos. Patalpa apšviesta natūralia šviesa per langus. Numatyta, kad 3 sandėlio darbuotojai naudosis esamomis buitinėmis patalpomis. Patekimas į naujai projektuojamas patalpas numatytas pro duris iš esamų gamybos paskirties patalpų. Prekių išvežimas numatytas pro vartus šiaurės, rytų ir pietų pusėse. Evakuacijai, iš sandėliavimo paskirties patalpų, numatytos trejos durys šiaurės, rytų ir pietų pusėse.

Vadovaujantis Statistikos departamento prie Lietuvos Respublikos Vyriausybės generalinio direktoriaus 2007 m. spalio 31 d. įsakymu Nr. DĮ-226 „Dėl Ekonominės veiklos rūšių klasifikatoriaus patvirtinimo“ (Žin., 2007, Nr.119-4877), planuojama ūkinė veikla priskiriama lentelėje nurodytoms veiklos rūšims.

5.2 lentelė. Išrašas iš ekonominės veiklos rūšių klasifikatoriaus.

Sekcija	Skyrius	Grupė	Klasė	Pavadinimas
H				TRANSPORTAS IR SAUGOJIMAS
	52			Sandėliavimas ir transportui būdingų paslaugų veikla
		52.1		Sandėliavimas ir saugojimas
			52.10	Sandėliavimas ir saugojimas

Sklypo planas su pastatų išdėstymu ir pirmo aukšto planas pateikti 2 priede.

6. Žaliavų naudojimas; cheminių medžiagų ir preparatų (mišinių) naudojimas, įskaitant ir pavojingų cheminių medžiagų ir preparatų (cheminių mišinių) naudojimą (nurodant jų pavojingumo klasę ir kategoriją); radioaktyviųjų medžiagų naudojimas; pavojingųjų (nurodant pavojingųjų atliekų technologinius srautus) ir nepavojingųjų atliekų (nurodant atliekų susidarymo šaltinį arba atliekų tipą) naudojimas; planuojamos ūkinės veiklos metu numatomas naudoti ir laikyti tokių žaliavų, medžiagų, preparatų (mišinių) ir atliekų kiekis.

Planuojamos ūkinės veiklos metu žaliavos, cheminės medžiagos ir preparatai, įskaitant ir pavojingas, radioaktyviosios medžiagos naudojamos nebus.

7. Gamtos išteklių (gyvosios ir negyvosios gamtos elementų) – vandens, žemės (jos paviršiaus ir gelmių), dirvožemio, biologinės įvairovės naudojimo mastas ir regeneracijos galimybės.

Vanduo yra tiekiamas iš UAB „Rietavo komunalinis ūkis“ eksploatuojamos centralizuoto vandentiekio linijos, esančios Vatušių gatvėje. Vandens apskaitai įrengti vandens apskaitos prietaisai. Geriamojo vandens poreikis – 10,0 m³/d. Planuojamos ūkinės veiklos metu vanduo gamybinėms reikmėms naudojamas nebus. Vandens poreikis buitinėms reikmėms nepadidės, nes naujų darbuotojų įdarbinti neplanuojama. Įgyvendinus planuojamą ūkinę veiklą, vandens sunaudojimas išliks toks pat.

Vykdamas objekto statybą, derlingasis dirvožemio sluoksnis bus nuimtas, mechanškai sumaišomas, tačiau nebus teršiamas ar išvežamas iš žemės sklypo. Gruntas esantis po derlinguoju žemės sluoksniu gali būti išvežamas iš statybvietės. Pastačius pastatą dirvožemis bus panaudotas žaliųjų plotų įrengimui, todėl bus užtikrinta dirvožemio regeneracija.

Registruotos saugomos biologinės įvairovės žemės sklype nėra.

8. Duomenys apie energijos, kuro ir degalų naudojimą (planuojamas sunaudoti kiekis per metus).

Planuojama statyti ir eksploatuoti sauso tipo sandėlį, kuriame nėra reikalavimų išskirtiniam patalpų mikroklimatui sukurti. Sandėliavimo patalpų šildymas nenumatomas.

Planavimo organizatorius krovininio automobilinio transporto neeksploatuos, todėl kuro apskaitos nevykdys.

8.1 lentelė. Kuro ir energijos vartojimas

Energetiniai ir technologiniai ištekliai	Matavimo vnt., t, m ³ , kWh ir kt.	Sunaudojimas	Išteklių gavimo šaltinis
Elektros energija	kWh	12.000	AB Energijos skirstymo operatorius

9. Pavojingųjų, nepavojingųjų ir radioaktyviųjų atliekų susidarymas, nurodant atliekų susidarymo vietą, kokios atliekos susidaro (atliekų susidarymo šaltinis arba atliekų tipas), planuojamas jų kiekis, jų tvarkymas.

Eksploatuojant elektra varomus krautuvus, per metus bus generuojama 0,5 t/metus naudotų padangų, 0,3 t/metus švino akumuliatorių atliekų, 0,01 tepalų filtrų atliekų ir 0,1 t – kita variklio, pavarų dėžės ir tepamoji alyva. Mechanškai valant teritoriją susidarys 2,0 t/metus gatvių valymo liekanų. Taip pat aptarnaujant paviršinių nuotekų valymo įrenginius susidarys 0,6 t/metus žvyro gaudyklės ir naftos produktų/vandens separatorių atliekų mišinių. Patalpose susikaups apie 0,1 t/metus dienos šviesos lempų ir 0,1 t/metus mišriųjų komunalinių atliekų.

Statinio statybos metu susidarys 16 t/metus betono, plytų, čerpių ir keramikos gaminių mišiniai ir 40 t/metus mišrių statybinių ir griovimo atliekų.

Atliekų tvarkymas vykdomas pagal LR Aplinkos ministro 2011 m. gegužės 3 d. įsakymu Nr. D1-368 patvirtintas Atliekų tvarkymo taisyklės.

9.1 lentelė. PŪV metu susidarysiančios atliekos

Technologinis procesas	Atliekos				Atliekų saugojimas objekte		Numatomi atliekų šalinimo būdai*	
	Pavadinimas	Kiekis, t/metus	Agregatinis būvis (kietas, skystas, pastos)	Kodas pagal atliekų sąrašą*	Pavojingumas*	Laikymo sąlygos		Didžiausias kiekis, t
Aplinkos tvarkymas	Gatvių valymo liekanos	2,0	kietos	20 03 03	nepavojingos	konteineris	0,5	D1
Statinio statyba	Betono, plytų, čerpių ir keramikos gaminių mišiniai, nenurodyti 17 01 06	16,0	kietos	17 01 07	nepavojingos	konteineris	8,0	S5
	Mišrios statybinės ir griovimo atliekos, nenurodytos 17 09 01, 17 09 02 ir 17 09 03	40,0	kietos	17 09 04	nepavojingos	konteineris	10,0	S5
Paviršinių nuotekų valymas	Žvyro gaudyklės ir naftos produktų/vandens separatorių atliekų mišiniai	0,6	pasta	13 05 08	nepavojingos	konteineris	0,1	S5
Patalpų priežiūra	Dienos šviesos lempos ir kitos atliekos, kuriose yra gyvsidabrio	0,01	kietos	20 01 21*	pavojingos	sandėlis	0,01	S5
	Mišrios komunalinės atliekos	0,01	kietos	20 03 01	nepavojingos	konteineris	0,01	S5
Krautuvų priežiūra	Nešiojamieji švino akumuliatoriai	0,5	kietos	16 06 01*	pavojingos	sandėlis	0,5	S5
	Naudoti nebetinkamos padangos	0,3	kietas	16 01 03	nepavojingos	sandėlis	0,3	S5
	Tepalų filtrai	0,01	kietas	16 01 07*	pavojingos	talpa	0,01	S5
	Kita variklio, pavarų dėžės ir tepamoji alyva	0,1	skystas	13 02 08*	pavojingos		0,1	S5

10. Nuotekų susidarymas, preliminarus jų kiekis ir užterštumas, jų tvarkymas.

Buitinių nuotekų tinklai: Buitinės nuotekos iš esamo gamybos pastato buitinių – administracinių patalpų surenkamos savitakine buitinių nuotekų sistema, iš kurios nukreipiamos į esamus centralizuotus buitinių nuotekų tinklus Vatušių gatvėje, eksploatuojamus UAB „Rietavo komunalinis ūkis“. Įgyvendinus planuojamą ūkinę veiklą, buitinių nuotekų kiekis nepasikeis.

Lietaus (paviršinio vandens) nuotekų tinklai: Paviršinės nuotekos nuo pastato stogo ir nuo kiemo aikštelės bus tvarkomos atskirai. Nuotekos nuo pastato stogo bus neužterštos, todėl gali būti išleidžiamos be valymo, o nuotekos nuo kiemo aikštelės prieš išleidimą privalo būti valomos paviršinių nuotekų valymo įrenginiais. Lietaus nuotekos nuo aikštelės bus valomos 15 l/s našumo naftos produktų atskyrimo su integruota smėliagaude ir apvedimo linija įrenginyje. Lietaus nuotekų valymo įrenginys privalo būti aprūpintas uždaromąja armatūra ir mėginių paėmimo vietomis.

Numatoma paviršines nuotekas nuo esamos teritorijos išleisti centralizuotais paviršinių nuotekų tinklais, eksploatuojamais UAB „Rietavo komunalinis ūkis“. Paviršines nuotekas nuo statomo priestato ir aikštelių surinkti, surinktas nuo aikštelių valyti nuotekų valymo įrenginiais ir sugerinti į gruntą žemės sklypo žaliojoje zonoje. Tai atitinka LR Aplinkos ministro 2007 m. balandžio 2 d. įsakymo Nr. D1-193 „Dėl paviršinių nuotekų tvarkymo reglamento patvirtinimo“ 7 punktą, kur nurodyta, kad planuojant teritorijas ir jose numatomą vykdyti ūkinę veiklą, projektuojant paviršinių nuotekų tvarkymo sistemas, pirmiausia turi būti išnagrinėjama ši techninių sprendimų taikymo galimybė – įrengiami švarių paviršinių nuotekų sugerdinimo į gruntą įrenginiai. Paviršinių nuotekų tvarkymo schema pateikta sklypo plane, priede 2.

Lietaus nuotekų kiekių skaičiavimas.

1. Lietaus nuotekų kiekis nuo priestato stogo (W_s). Pastato stogo plotas – 2700 m².

$$W_s = 10 \cdot H \cdot F \cdot \varphi \cdot k \text{ (m}^3\text{/m)};$$

Kur:

H – vidutinis daugiametis kritulių kiekis per metus – 800 mm/metus;

F – teritorijos plotas (ha);

φ – paviršinio vandens nuotekio koeficientas – 0,9;

k – paviršinio nuotekio koeficiento pataisa, įvertinant sniego išvežimą. Sniegas neišvežamas k=1.

$$W_s = 1944 \text{ m}^3\text{/m}.$$

2. Lietaus nuotekų kiekis nuo naujai įrengiamų automobilių aikštelių (W_u).

Aikštelių plotas – 2000 m²

$$W_u = 1440 \text{ m}^3\text{/m}.$$

10.1 lentelė. Nuotekų ir teršalų balansas

Nuotekų surinkimo sistema	Nuotekų susidarymo šaltiniai	Nuotekų kiekis			Susisidariusių (nevalytų) nuotekų užterštumas					
		Didžiausias valandinis m ³ /h	Didžiausias paros m ³ /d	Didžiausias metinis m ³ /m	Teršalo pavadinimas	Teršalo koncentracija, mg/l			Teršalo kiekis	
						Didžiausia momentinė	Vidutinė metinė	Vidutinė paros	t/d (kg/d)	t/m (kg/m)
Vietiniai paviršinių nuotekų tinklai. Sugerdimas į gruntą	Lietaus nuotekos nuo neužterštų paviršių			1944	Naftos produktai	5,6	4			0,019
					SM	40	24			0,058
	1440			Naftos produktai	15,8	5,3			0,014	
				SM	142	121			0,331	

10.2 lentelė. Duomenys apie nuotekų valymą ir išleidimą

Nuotekų tipas	Nuotekų išleistuvas	Nuotekų priimtuvas	Nuotekų valymo būdas	Nuotekų valymo įrenginių našumas		Teršalų kiekis valytose nuotekose					
				l/s, %	m ³ /m	Teršalo pavadinimas	Teršalo koncentracija, mg/l			Teršalo kiekis	
							Didžiausia momentinė	Vidutinė metinė	Vidutinė paros	t/d (kg/d)	t/m (kg/m)
Lietaus nuotekos	Lietaus nuotekos užterštų paviršių	Centralizuoti paviršinių nuotekų tinklai	Lietaus nuotekų valymo įrenginiai	15 l/s	1440	Naftos produktai	15,8	5,3			0,014
	SM					142	121			0,331	

11. Cheminės taršos susidarymas (oro, dirvožemio, vandens teršalų, nuosėdų susidarymas, preliminarus jų kiekis ir teršalų skaičiavimai, atitiktis ribiniams dydžiams) ir jos prevencija.

Oro taršos susidarymas ir prevencija. Esamai ūkinei veiklai 2015 m. buvo atlikta atranka dėl poveikio aplinkai vertinimo, kurios metu buvo atlikti oro taršos skaičiavimai ir sklaidos modeliavimai. Atlikus modeliavimus, buvo nustatyta, kad aplinkos oro teršalų CO, NO_x, KD₁₀ ir KD_{2.5}, SO₂ pažemio koncentracijos tiek be fono, tiek ir įvertinus foną, ūkinės veiklos teritorijoje ir už jos ribų neviršija ribinių verčių, nustatytų žmonių sveikatos apsaugai. Įgyvendinus planuojamą ūkinę veiklą, esama ūkinė veikla, veiklos pajėgumai ir technologija nepasikeis, bus pastatytas ir eksploatuojamas uždaro tipo produkcijos sandėlis, kuris neįtakos aplinkos oro taršos. Planuojant ūkinę veiklą nėra numatomas gamybos apimčių didinimas, todėl taršos šaltiniai liks nepakitę. Transportas produkcijos išvežimui – nedidėja, nes apimtys lieka tos pačios. Atsižvelgiant į aukščiau nurodytą informaciją, numatoma, kad planuojama ūkinė veikla oro taršos neįtakos. Oro taršos prevencinės priemonės nenumatomos.

Dirvožemio ir vandens taršos susidarymas ir prevencija. Atsižvelgiant į LR Aplinkos ministro 2008-04-30 įsakymu Nr. D1-230 patvirtintų cheminėmis medžiagomis užterštų teritorijų tvarkymo aplinkos apsaugos reikalavimų 5 p., planuojama ūkinė veikla nėra įtraukta į veiklų sąrašą, kurios vykdymui reikia atlikti preliminarųjį ekogeologinį tyrimą.

Vykdamas objekto statybą, derlingasis dirvožemio sluoksnis bus nuimtas, mechaniškai sumaišomas, tačiau nebus teršiamas ar išvežamas iš žemės sklypo. Gruntas esantis po derlinguoju žemės sluoksniu gali būti išvežamas iš statyb vietės. Pastačius pastatą dirvožemis bus panaudotas žaliųjų plotų įrengimui, todėl bus užtikrinta dirvožemio regeneracija. Teritorija, kuria važinėja ir važinės transportas padengta vandeniui nelaidžia danga. Buitinės nuotekos išleidžiamos į nuotekų tinklus, planuojamos ūkinės veiklos metu buitinių nuotekų kiekiai bei tvarkymo sistema nekis. Nuo teritorijoje esančių kietųjų dangų surinktos paviršinės nuotekos bus valomos vietiniuose nuotekų valymo įrenginiuose. Planuojamos ūkinės veiklos metu gamybinių nuotekų nesudarys. Nuotekų kiekių ir taršos skaičiavimai pateikti 10 p.

Išvada. Dirvožemio ir vandens užteršimas nenumatomi.

Nuosėdų susidarymas ir jų prevencija. Planuojamos ūkinės veiklos metu nuosėdų nesudarys.

12. Taršos kvapais susidarymas (kvapo emisijos, teršalų skaičiavimai, atitiktis ribiniams dydžiams) ir jos prevencija.

Planuojamos ūkinės veiklos metu kvapai nesudarys.

13. Fizinės taršos susidarymas (triukšmas, vibracija, šviesa, šiluma, jonizuojančioji ir nejonizuojančioji (elektromagnetinė) spinduliuotė ir stacionarių triukšmo šaltinių emisijos, teršalų skaičiavimai, atitiktis ribiniams dydžiams) ir jos prevencija.

Esama ūkinė veikla

Esamos ūkinės veiklos vykdymo metu veikia stacionarūs triukšmo šaltiniai ir mobilūs šaltiniai. Esamoje ūkinėje veikloje, kuriai 2015 m. buvo atlikta atranka dėl poveikio aplinkai vertinimo, eksploatuojami stacionarūs taršos šaltiniai – pastato viduje technologinės įrangos ir katilinės skleidžiamas suminis garso lygis – 85 dBA ir ant gamybinio pastato stogo įrengti du vėdinimo įrenginiai, kurių garso lygis po 75 dBA.

13.1 lentelė. Esamos ūkinės veiklos stacionarių triukšmo šaltinių charakteristika

Triukšmo šaltiniai	Darbo laikas, val./parą	Aukštis, m	Triukšmo lygis, dBA
Oro šalinimo ventiliatorius SUST 12/6	24	11	75
Technologiniai įrenginiai patalpų viduje. Tinkuotų sienų iš 240 mm silikatinių plytų mūro garso varža 55 dBA*	24	Plotinis šaltinis apimantis vertikalias pastato sienas	85 dBA (patalpų viduje) ¹

*Pagal STR 2.01.07-2003 „Pastatų vidaus ir išorės apsauga nuo triukšmo“.

Esamą katilinę aptarnauja mobilūs taršos šaltiniai – kuro krautuvai, kuris eksploatuojamas kuro sandėlyje, pastato viduje ir greta jo, bei krovininiai automobiliai, kuriais atvežamas kuras ir žaliavos, išvežami pelenai bei produkcija. Krautuvo darbo zona vertinama kaip plotinis triukšmo šaltinis. Krovinių automobilių triukšmo lygis yra instaliuotas triukšmo modeliavimo programinėje įrangoje CadnaA 4.3. Triukšmo poveikis vertinamas taip pat ir iš darbuotojų lengvųjų automobilių aikštelių.

¹LR socialinės apsaugos ir darbo ministro ir LR SAM 2012 m. spalio 25 d. įsakymu Nr. A1-457/V-921 (Žin., 2012, Nr. 126-6350)

13.2 lentelė. Esamos ūkinės veiklos mobilių triukšmo šaltinių charakteristika

Triukšmo šaltiniai	Darbo laikas	Garso lygis
Darbuotojų lengvųjų automobilių stovėjimo aikštelė (67 vietų)	6–22 val.	Plotinis triukšmo šaltinis skaičiuojamas pagal RLS-90 metodiką
Krovininis transportas. Iki 10 automobilių/dieną	6–22 val.	Skaičiuojamas pagal NMPB-Routes-96 standartą
Krautuvai dirbantys kuro sandėlyje (1 vnt.)	24 val.	Plotinis triukšmo šaltinis, krautuvo garso galios lygis 105 dB

Planuojama ūkinė veikla

Planuojamos ūkinės veiklos vykdymo metu veiks stacionarus triukšmo šaltiniai ir mobilūs šaltiniai. Stacionarus taršos šaltiniai – ant planuojamo priestato stogo įrengtas vėdinimo įrenginys, kurio garso lygis – 72,5 dBA. Numatomas darbo režimas: 1 pamaina, pamainos trukmė – 8 val., todėl vertinama, kad planuojamos veiklos triukšmo šaltiniai veiks tiek dienos metu, t. y. 7–19 val.

13.3 lentelė. Planuojamos ūkinės veiklos stacionarių triukšmo šaltinių charakteristika

Triukšmo šaltiniai	Darbo laikas	Aukštis, m	Triukšmo lygis, dBA
Oro šalinimo ventiliatorius AIRFLOW 102HW/4*	7–19 val.	11	72,5

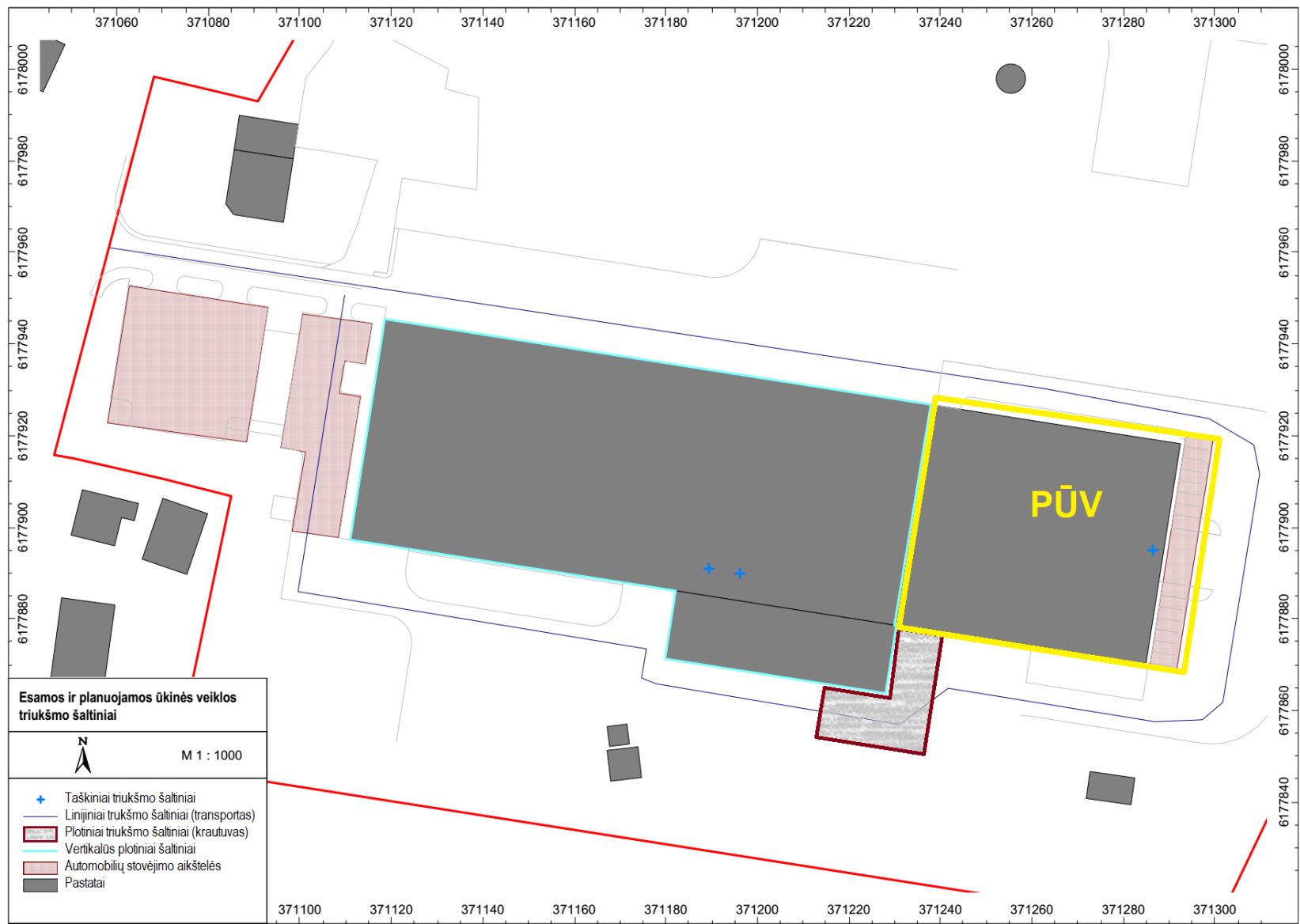
*Pastaba: informacijos šaltinis:

http://www.airflow.lt/lit/lt.php/produktai/pramoniniai_ventiliatoriai/tvirtinami_ant_platformos/102hw_4

Planuojamo sandėlio viduje, krovai bus naudojami esami elektriniai krautuvai, kurie aplinkos triukšmo lygio niekaip neįtakos. Transportas produkcijos išvežimui – nedidėja, nes apimtys lieka tos pačios, t.y. bus eksploatuojama iki 10 vnt. sunkvežimių per dieną. Vertinama, tik tai, kad pastačius priestatą keisis transporto judėjimo kelias. Planuojamos ūkinės veiklos triukšmo poveikis vertinamas taip pat iš darbuotojų lengvųjų automobilių aikštelės – greta sandėlio numatoma 13 vietų aikštelė.

13.4 lentelė. Planuojamos ūkinės veiklos mobilių triukšmo šaltinių charakteristika

Triukšmo šaltiniai	Darbo laikas	Garso lygis
Darbuotojų lengvųjų automobilių stovėjimo aikštelė (13 vietų)	7–19 val.	Plotinis triukšmo šaltinis skaičiuojamas pagal RLS-90 metodiką



13.1 pav. Triukšmo šaltinių schema

Triukšmo skaičiavimo programinė įranga. Triukšmas planuojamoje teritorijoje apskaičiuotas naudojant CadnaA programinę įrangą. CadnaA (Computer Aided Noise Abatement – kompiuterinė triukšmo mažinimo sistema) – tai programinė įranga skirta triukšmo poveikio apskaičiavimui, vizualizacijai, įvertinimui ir prognozavimui. CadnaA programoje vertinamos pagrindinės akustinių taršos šaltinių grupės (pagal 2002/49/EB), kurioms taikomos atitinkamos Europos Sąjungoje ir Lietuvoje galiojančios metodikos ir standartai:

- Pramoniniam triukšmui – ISO 9613;
- Kelių transporto triukšmui - NMPB-Routes-96.

Triukšmo modeliavimo sąlygos

Skaičiuojant triukšmo lygius pagal skaičiavimo metodiką ISO 9613 buvo priimtos šios sąlygos ir rodikliai:

- triukšmo lygio skaičiavimo aukštis – 1,5 m (atsižvelgiama į tai, kad esama mažaaukštė gyvenamoji statyba), receptorių tinklelio žingsnis – 5 m;
- oro temperatūra +10 °C, santykinis drėgnumas – 70 %;
- žemės paviršiaus tipas pagal garso sugertį – 0,5;
- įvertintas triukšmo slopimas dėl užstatymo, kelio dangų akustinės charakteristikos.

Pagal apskaičiuotus ir įvestus parametrus buvo sudarytas teritorijos triukšmo sklaidos žemėlapių modelis, kuriame triukšmas buvo vertinamas 1,5 m aukštyje su 1 dBA žingsniu ir 5x5 m gardele.

Lietuvos Respublikos triukšmo valdymo įstatyme (LRS, 2004 m. spalio 26 d. Nr. IX-2499) triukšmo rodikliai – Ldienos, Lvakaro, Lnakties apibrėžiami, kaip:

- dienos triukšmo rodiklis (Ldienos) – dienos metu (nuo 7 val. iki 19 val.) triukšmo sukkelto dirginimo rodiklis – vidutinis ilgalaikis A svertinis garso lygis, nustatytas kaip vienu metų dienos vidurkis;
- vakaro triukšmo rodiklis (Lvakaro) – vakaro metu (nuo 19 val. iki 22 val.) triukšmo sukkelto dirginimo rodiklis – vidutinis ilgalaikis A svertinis garso lygis, nustatytas kaip vienu metų vakaro vidurkis;
- nakties triukšmo rodiklis (Lnakties) – nakties metu (nuo 22 val. iki 7 val.) triukšmo sukkelto miego trikdymo rodiklis – vidutinis ilgalaikis A svertinis garso lygis, nustatytas kaip vienu metų nakties vidurkis;
- dienos, vakaro ir nakties triukšmo rodiklis (Ldvn) – triukšmo sukkelto dirginimo rodiklis, t. y. triukšmo lygis Ldvn decibelais (dB), apskaičiuojamas pagal tokią formulę:

$$L_{dvn} = 10 \lg \frac{1}{24} \left(12 \times 10^{\frac{L_{dienos}}{10}} + 4 \times 10^{\frac{L_{vakaro} + 5}{10}} + 8 \times 10^{\frac{L_{nakties} + 10}{10}} \right)$$

Akustinio triukšmo ribines vertes nusako Lietuvos higienos norma HN 33:2011 „Triukšmo ribiniai dydžiai gyvenamuosiuose ir visuomeninės paskirties pastatuose bei jų aplinkoje“ (2011 m. birželio 13 d., Nr. V-604). Triukšmas gyvenamuosiuose ir visuomeninės paskirties pastatuose bei jų aplinkoje įvertinamas matavimo ir (ar) modeliavimo būdu, gautus rezultatus palyginant su atitinkamais šios higienos normos žemiau lentelėje pateikiamais didžiausiais leidžiamais triukšmo ribiniais dydžiais gyvenamuosiuose bei visuomeninės paskirties pastatuose bei jų aplinkoje.

13.5 lentelė. Didžiausi leidžiami triukšmo ribiniai dydžiai gyvenamuosiuose ir visuomeninės paskirties pastatuose bei jų aplinkoje (HN 33:2011)

Gyvenamųjų pastatų (namų) ir visuomeninės paskirties pastatų (išskyrus maitinimo ir kultūros paskirties pastatus) aplinkoje, veikiamoje transporto sukeliama triukšmo							
Triukšmo ribiniai dydžiai	Ekvivalentinis garso lygis, dB(A)	Maksimalus garso lygis, dB(A)	Paros laikas, val.	Triukšmo ribiniai dydžiai, naudojami aplinkos triukšmo kartografavimo rezultatams įvertinti			
				L _{dvn}	L _{dienos}	L _{vakaro}	L _{nakties}
Dienos	65	70	7-19	65	65	60	55
Vakaro	60	65	19-22				
Nakties	55	60	22-7				
Gyvenamųjų pastatų (namų) ir visuomeninės paskirties pastatų (išskyrus maitinimo ir kultūros paskirties pastatus) aplinkoje, išskyrus transporto sukeltą triukšmą							
Triukšmo ribiniai dydžiai	Ekvivalentinis garso lygis, dB(A)	Maksimalus garso lygis, dB(A)	Paros laikas, val.	Triukšmo ribiniai dydžiai, naudojami aplinkos triukšmo kartografavimo rezultatams įvertinti			
				L _{dvn}	L _{dienos}	L _{vakaro}	L _{nakties}
Dienos	55	60	7-19	55	55	50	45
Vakaro	50	55	19-22				
Nakties	45	50	22-7				

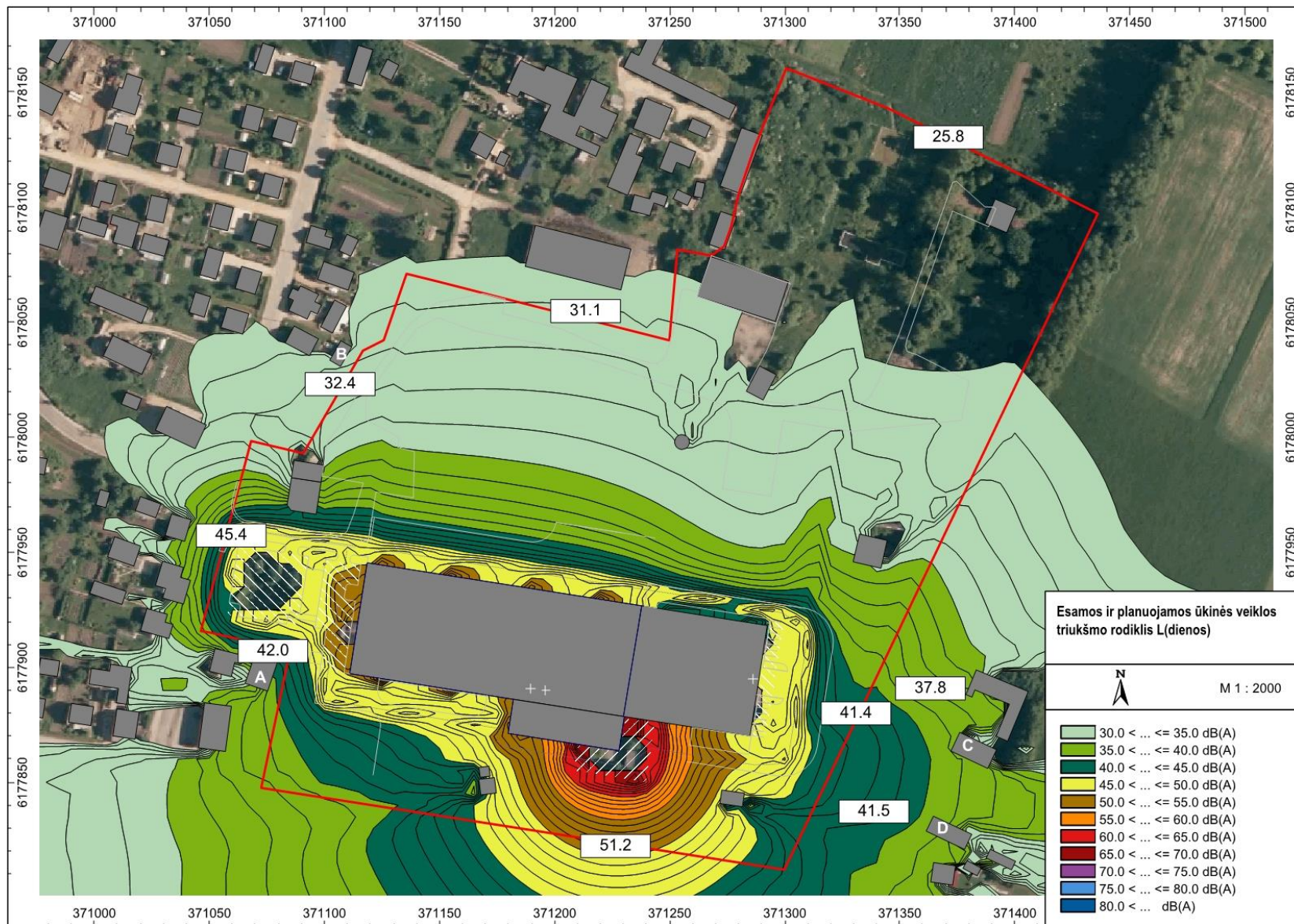
Apskaičiuoti triukšmo rodikliai. Apskaičiuoti prognozuojami planuojamos ūkinės veiklos triukšmo rodikliai pateikti 13.6 lentelėje.

13.6 lentelė. Apskaičiuoti planuojamos ūkinės veiklos triukšmo šaltinių prognozuojami triukšmo rodikliai

Vieta	Apskaičiuoti triukšmo rodikliai		
	L _{dienos} , dBA	L _{vakaro} , dBA	L _{nakties} , dBA
Planuojamos ūkinės veiklos sklypo ribos			
Planuojamos ūkinės veiklos sklypo riba (maksimali reikšmė)	51	-	-
Artimiausia gyvenamoji aplinka			
Vatušių g. 4 (žym. A)	42	-	-
Vatušių g. 10 (žym. B)	32	-	-
Klaipėdos g. 27 (žym. C)	38	-	-
Klaipėdos g. 29 (žym. D)	42	-	-
HN 33:2011	55	50	45

Planuojamos ūkinės veiklos įtakojami triukšmo lygiai ties žemės sklypo riba ir artimiausioje gyvenamoje aplinkoje neviršija Lietuvos higienos normoje HN 33:2011 „Triukšmo ribiniai dydžiai gyvenamuosiuose ir visuomeninės paskirties pastatuose bei jų aplinkoje“ nustatytų didžiausių leidžiamų triukšmo ribinių dydžių gyvenamųjų bei visuomeninės paskirties pastatų aplinkoje.

Pateikiamas apskaičiuoto triukšmo sklaidos rodiklių žemėlapis.



14. Biologinės taršos susidarymas (pvz., patogeniniai mikroorganizmai, parazitiniai organizmai) ir jos prevencija.

Planuojamos ūkinės veiklos metu biologinės taršos nebus.

15. Planuojamos ūkinės veiklos pažeidžiamumo rizika dėl ekstremaliųjų įvykių (pvz., gaisrų, didelių avarijų, nelaimių (pvz., potvynių, jūros lygio kilimo, žemės drebėjimų)) ir (arba) susidariusių ekstremaliųjų situacijų, įskaitant tas, kurias gali lemti klimato kaita; ekstremaliųjų įvykių ir ekstremaliųjų situacijų tikimybė ir jų prevencija.

Sandėlyje nebus eksploatuojami potencialiai pavojingi įrenginiai, nebus sandėliuojamos potencialiai pavojingos medžiagos, todėl objektas nepriskiriamas prie potencialiai pavojingo objekto. Planuojama nepavojingo objekto eksploatacija, todėl rizikos vertinimas neatliekamas.

Ūkinės pažeidžiamumo rizika dėl ekstremaliųjų įvykių ir susidariusių ekstremaliųjų situacijų minimali. Galima avarinė situacija yra gaisras. Ūkinės veiklos metu yra ir bus įgyvendinti visi darbų saugos ir priešgaisrinės saugos reikalavimai, kaip tai numatyta Lietuvoje galiojančiose teisės aktuose. Įmonės darbuotojai yra ir bus aprūpinti darbo saugos priemonėmis bei nustatyta tvarka instruktuojami pirminiu (įvadiniu) ir periodiniu instruktavimu, supažindinami su darbo saugos taisyklėmis. Gaisrų gesinimą numatoma vykdyti iš esamo vandens bokšto ir dviejų priešgaisrinių rezervuarų.

Veikla yra ir bus vykdoma vadovaujantis Priešgaisrinės apsaugos ir gelbėjimo departamento prie Vidaus reikalų ministerijos direktoriaus 2010 m. liepos 27 d. įsakymo Nr. 1-223 redakcija patvirtintomis Bendrosiomis gaisrinės saugos taisyklėmis (Žin. 2005, Nr. 26-852; Žin. 2005, Nr. 127-0), Priešgaisrinės apsaugos ir gelbėjimo departamento prie Vidaus reikalų ministerijos direktoriaus 2010 m. gruodžio 7 d. įsakymu Nr. 1-338 patvirtintais Gaisrinės saugos pagrindiniais reikalavimais (Žin. 2010, Nr. 146-7510), Lietuvos Respublikos aplinkos ministro 1999 m. gruodžio 27 d. įsakymu Nr. 422 patvirtintame Statybos techniniame reglamente STR 2.01.01(2):1999 „Esminiai statinio reikalavimai. Gaisrinė sauga“ nustatytais reikalavimais.

Apibendrinant aukščiau pateiktą informaciją, numatoma, kad nelaimingų atsitikimų rizika yra minimali, įvykus nelaimingam įvykiui, bus naudojamos apsaugos priemonės.

16. Planuojamos ūkinės veiklos rizika žmonių sveikatai (pvz., dėl vandens, žemės, oro užterštumo, kvapų susidarymo).

Vandens ir žemės tarša. Vykdamas objekto statybą, derlingasis dirvožemio sluoksnis bus nuimtas, mechaniškai sumaišomas, tačiau nebus teršiamas ar išvežamas iš žemės sklypo. Gruntas esantis po derlinguoju žemės sluoksniu gali būti išvežamas iš statybvietsės. Pastačius pastatą dirvožemis bus panaudotas žaliųjų plotų įrengimui, todėl bus užtikrinta dirvožemio regeneracija. Teritorija, kuria važinėja ir važinės transportas padengta vandeniui nelaidžia danga. Buitinės nuotekos išleidžiamos į nuotekų tinklus, planuojamos ūkinės veiklos metu buitinių nuotekų kiekiai bei tvarkymo sistema nekis. Nuo teritorijoje esančių kietųjų dangų surinktos paviršinės nuotekos bus valomos vietiniuose nuotekų valymo įrenginiuose.

Rizikos žmonių sveikatai dėl dirvožemio ir vandens užteršimo nebus.

Oro tarša. Esamai ūkinei veiklai 2015 m. buvo atlikta atranka, kurios metu buvo atlikti oro taršos skaičiavimai ir sklaidos modeliavimai. Atlikus modeliavimus, buvo nustatyta, kad aplinkos oro teršalų CO, NO₂, KD10 ir KD2.5, SO₂ pažemio koncentracijos tiek be fono, tiek ir įvertinus foną, ūkinės veiklos teritorijoje ir už jos ribų neviršija ribinių verčių, nustatytų žmonių sveikatos apsaugai. Įgyvendinus PŪV, esama ūkinė veikla, veiklos pajėgumai ir technologija nepasikeis, bus pastatytas ir eksploatuojamas uždaro tipo produkcijos sandėlis. Planuojant ūkinę veiklą nėra numatomas gamybos apimčių didinimas, todėl taršos šaltiniai liks nepakitę. Transportas produkcijos išvežimui – nedidėja, nes apimtyms lieka tos pačios. Atsižvelgiant į aukščiau

nurodytą informaciją, numatoma, kad planuojama ūkinė veikla oro taršos neįtakos. Rizikos žmonių sveikatai dėl oro taršos nenumatoma.

Triukšmas. Prognozuojama, kad planuojamos ūkinės veiklos sukeliamas triukšmo lygis nei ūkinės veiklos aplinkoje, nei artimiausioje gyvenamojoje aplinkoje visais paros laikotarpiais neviršys didžiausių leidžiamų triukšmo ribinių dydžių, reglamentuojamų ūkinės veiklos objektams pagal HN 33:2011. Rizikos žmonių sveikatai dėl triukšmo nenumatoma.

Kvapai. Planuojamos ūkinės veiklos metu kvapai nesusidarys. Rizikos žmonių sveikatai dėl kvapų nenumatoma.

Nelaimingų atsitikimų rizika. Žemės sklypas aptvertas 2,0 m aukščio tvora, teritorija nuolat prižiūrima ir saugoma. Tamsiu paros metu įstaigos darbo laiku įėjimai į planuojamą pastatą bus apšviesti dirbtiniu šviesos šaltiniu. Visi pastate planuojami įrenginiai, baldai bus suprojektuoti saugūs, patikimai pritvirtinti, išdėstyti saugiu atstumu, atitinkantys veiklos pobūdį. Laiptai ir laiptų aikštelės bus saugios, padengtos neslidžia danga. Turėklai ir aptvėrimai numatomi saugūs, su porankiais. Ūkinės veiklos metu yra ir bus įgyvendinti visi darbų saugos ir priešgaisrinės saugos reikalavimai, kaip tai numatyta Lietuvoje galiojančiose teisės aktuose. Įmonės darbuotojai yra ir bus aprūpinti darbo saugos priemonėmis bei nustatyta tvarka instruktuojami pirminiu (įvadininiu) ir periodiniu instruktavimu, supažindinami su darbo saugos taisyklėmis. Gaisrų gesinimą numatoma vykdyti iš esamo vandens bokšto ir dviejų priešgaisrinių rezervuarų. Apibendrinant aukščiau pateiktą informaciją, numatoma, kad nelaimingų atsitikimų rizika yra minimali, įvykus nelaimingam įvykiui, bus naudojamos apsaugos priemonės.

Sanitarinės apsaugos zona. Planuojamai ūkinei veiklai SAZ neregamentuojama, tačiau visam žemės sklypui yra nustatyta specialioji žemės ir miško naudojimo sąlyga – gamybinių ir komunalinių objektų sanitarinės apsaugos ir taršos poveikio zonos, įgalinanti apriboti gyvenamosios ir visuomeninės paskirties pastatų statybą minėtame žemės sklype.

17. Planuojamos ūkinės veiklos sąveika su kita vykdoma ūkine veikla ir (ar) pagal teisės aktų reikalavimus patvirtinta ūkinės veiklos plėtra (pvz., pagal patvirtintų ir galiojančių teritorijų planavimo dokumentų sprendinius) gretimuose žemės sklypuose ir (ar) teritorijose (tiesiogiai besiribojančiose arba esančiose netoli planuojamos ūkinės veiklos vietos, jeigu dėl planuojamos ūkinės veiklos masto jose tikėtinas reikšmingas poveikis aplinkai). Galimas trukdžių susidarymas (pvz., statybos metu galimi transporto eismo ar komunalinių paslaugų tiekimo sutrikimai).

Planuojamos ūkinės veiklos gretimybėse nėra vykdomos veiklos, dėl kurios sąveikos su planuojama ūkine veikla galėtų būti tikėtinas reikšmingas poveikis.

18. Planuojamos ūkinės veiklos vykdymo terminai ir eiliškumas (pvz., teritorijos parengimas statybai, statinių statybų pradžia, technologinių linijų įrengimas, teritorijos sutvarkymas).

Planuojamos ūkinės veiklos įgyvendinimo pradžia – 2020 m.

III. PLANUOJAMOS ŪKINĖS VEIKLOS VIETA

19. Planuojamos ūkinės veiklos vieta (adresas) pagal Lietuvos Respublikos teritorijos administracinius vienetus, jų dalis, gyvenamąsias vietas (apskritis; savivaldybė; seniūnija; miestas, miestelis, kaimas ar viensėdis) ir gatvę; teritorijos, kurioje planuojama ūkinė veikla, žemėlapis su gretimybėmis ne senesnis kaip 3 metų (ortofoto ar kitame žemėlapyje, kitose grafinės informacijos pateikimo priemonėse apibrėžta planuojamos ūkinės veiklos teritorija, planų mastelis pasirenkamas atsižvelgiant į planuojamos ūkinės veiklos teritorijos ir teritorijų, kurias planuojama ūkinė veikla gali paveikti, dydžius); informacija apie teisę valdyti, naudoti ar disponuoti žemės sklypą ar teritorijas, kuriose yra planuojama ūkinė veikla (privati, savivaldybės ar valstybinė nuosavybė, nuoma pagal sutartį); žemės sklypo planas, jei parengtas.

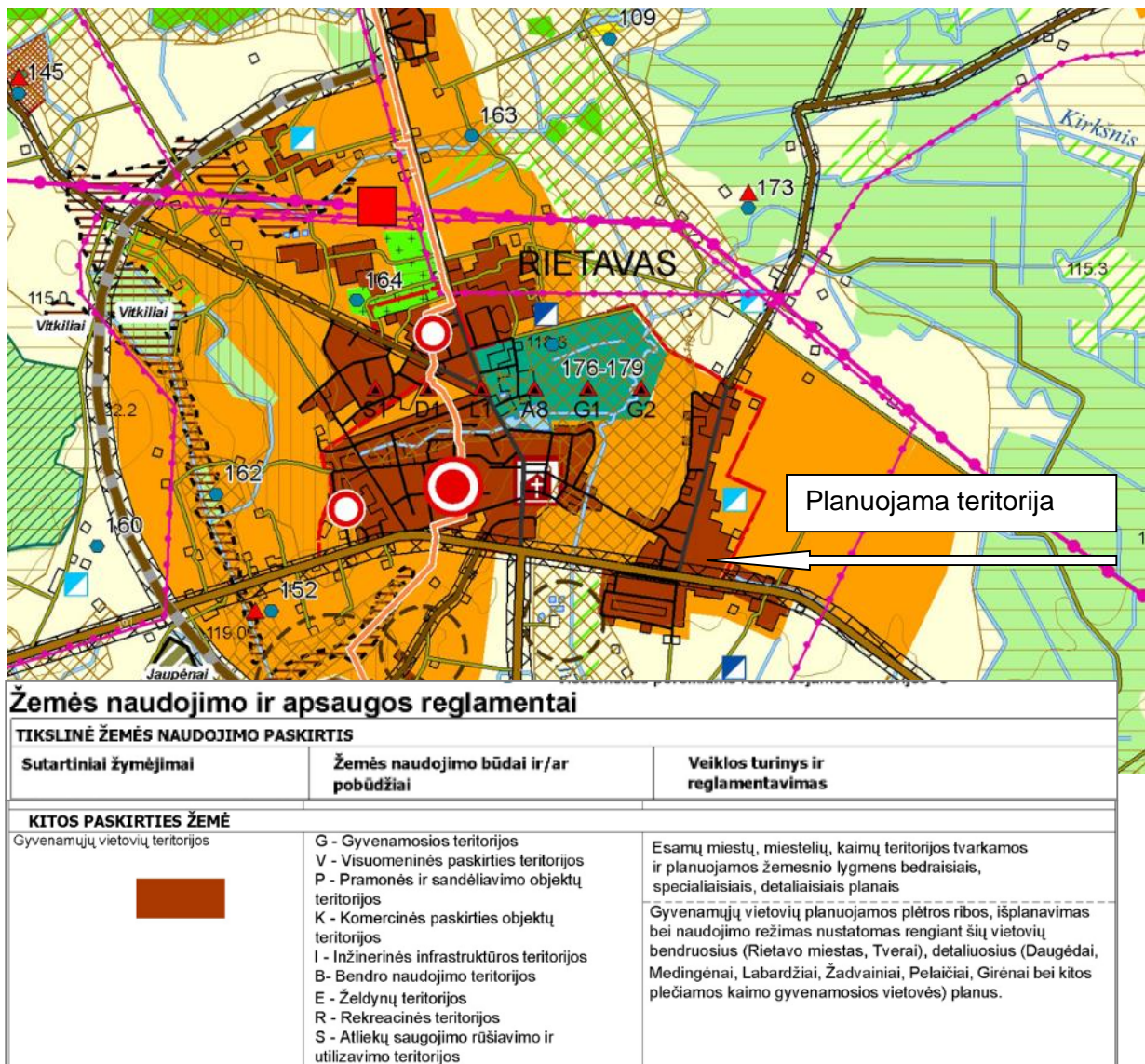
PŪV bus vykdoma adresu – Telšių apskritis, Rietavo sav., Rietavo m. sen., Rietavas, Vatušių g. 6A. Planuojamos ūkinės veiklos teritorijos žemėlapis pateiktas 3 priede 19.1 pav.

Planuojamos ūkinės veiklos teritorija – valstybinis 7,6413 ha ploto žemės sklypas (kad. Nr. 6857/0006:2), kurį nuomos teisėmis valdo UAB „Rietuva“.

Sklypo planas su statinių išdėstymu pateiktas 2 priede.

20. Planuojamos ūkinės veiklos teritorijos, gretimų žemės sklypų ar teritorijų funkcinis zonavimas ir teritorijos naudojimo reglamentas pagal patvirtintus teritorijų planavimo dokumentus, taikomos specialiosios žemės naudojimo sąlygos. Informacija apie vietovės inžinerinę infrastruktūrą, urbanizuotas teritorijas (gyvenamąsias, pramonines, rekreacines, visuomeninės paskirties), esamus statinius ir šių teritorijų ir (ar) statinių atstumus nuo planuojamos ūkinės veiklos vietos (objekto ar sklypo, kai toks suformuotas, ribos).

Atsižvelgiant į Rietavo savivaldybės teritorijos bendrąjį planą, patvirtintą 2008-11-27 Rietavo savivaldybės tarybos sprendimu Nr.T2-282, planuojamas sklypas yra gyvenamųjų vietovių teritorijoje, kurioje galimos pramonės ir sandėliavimo objektų naudojimo būdo teritorijos. PŪV teritorijos gretimybėse išsiėčiusios taip pat gyvenamųjų vietovių teritorijos bei žemės ūkio paskirties žemė. PŪV bendrojo plano sprendiniams neprieštarauja.



20.1 pav. Išrašas iš Rietavo savivaldybės bendrojo plano žemės naudojimo ir apsaugos reglamentų grafinių sprendinių

Planuojamai teritorijai galioja šios specialiosios žemės ir miško naudojimo sąlygos:

- I. Ryšių linijų apsaugos zonos 0.19 ha
- VI. Elektros linijų apsaugos zonos 0.7264 ha
- XIV. Gamybinių ir komunalinių objektų sanitarinės apsaugos ir taršos poveikio zonos 7.6413 ha
- XX. Požeminio vandens vandenviečių apsaugos zonos 0.0236 ha
- XLVIII. Šilumos ir karšto vandens tiekimo tinklų apsaugos zonos 0.3402 ha
- XLIX. Vandentiekio, lietaus ir fekalinės kanalizacijos tinklų ir įrenginių apsaugos zonos 0.9254 ha

Planuojama teritorija inžinerinės infrastruktūros atžvilgiu yra išvystyta: yra susisiekimo sistema, apimanti automobilių transporto privažiavimą, krovą ir parkavimą, vandentiekio tinklai, buitinių nuotekų tinklai, paviršinių nuotekų tinklai su valymo įrenginiais, elektros energijos linija, ryšių linija. Šilumos energija patalpoms šildyti tiekama iš vietinės vandens šildymo katilinės, kurioje įrengtas 1,5 MW galios vandens šildymo katilu, kuru naudojant smulkintą medieną. Paviršinės nuotekos nuo pastato stogo ir nuo kiemo aikštelės bus tvarkomos atskirai. Nuotekos nuo pastato stogo bus neužterštos, todėl gali būti išleidžiamos be valymo, o nuotekos nuo transporto aikštelės prieš išleidimą privalo būti valomos paviršinių nuotekų valymo įrenginiais. Numatoma dalį paviršinių nuotekų išleisti centralizuotais paviršinių nuotekų tinklais, o taip pat dalį

nuotekų sugerdinti į gruntą žemės sklypo žaliajoje zonoje. Tai atitinka LR Aplinkos ministro 2007 m. balandžio 2 d. įsakymo Nr. D1-193 „Dėl paviršinių nuotekų tvarkymo reglamento patvirtinimo“ 7 punktą, kur nurodyta, kad planuojant teritorijas ir jose numatomą vykdyti ūkinę veiklą, projektuojant paviršinių nuotekų tvarkymo sistemas, pirmiausia turi būti išnagrinėjama ši techninių sprendimų taikymo galimybė – įrengiami švarių paviršinių nuotekų sugerdinimo į gruntą įrenginiai. Žemės paviršius planuojamas taip, kad lietaus vanduo tekėtų nuo pastato, tačiau nebėgtų iš teritorijos į gretimus sklypus. Į žemės sklypą sunkusis transportas pateks įvažiavimu iš Klaipėdos gatvės, o lengvasis transportas gali naudotis įvažiavimu iš Vtušių gatvės.

Rekonstruojamo pastato sklypas yra Rietavo miesto pietrytinėje dalyje. Šiaurės – vakarų pusėje sklypas ribojasi su Vatušių gatve, pietvakariuose su Klaipėdos gatve, Rytinėje planuojamos teritorijos dalyje yra dirbami laukai, iš kitų pusių – gyvenamosios teritorijos.

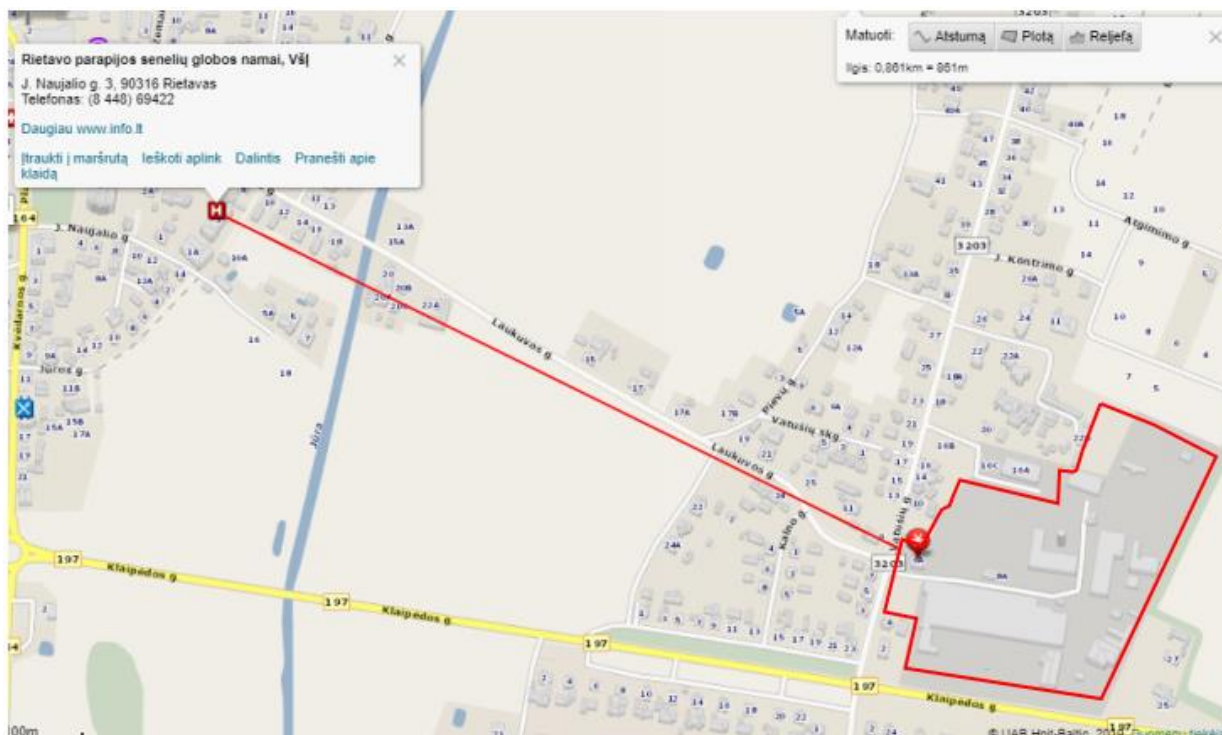
Artimiausiose nagrinėjamos teritorijos gretimybėse nėra rekreacinės ar visuomeninės paskirties teritorijų ar objektų.

Artimiausias visuomeninės paskirties objektas – Rietavo parapijos senelių globos namai, VŠĮ nuo planuojamos ūkinės veiklos vietos nutolę apie 861 m į šiaurės vakarus.

Artimiausi vienbučiai gyvenamieji namai:

- Vatušių g. 4, ribojasi sklypai;
- Vatušių g. 10, ribojasi sklypai;
- Vatušių g. 12, ribojasi sklypai;
- Vatušių g. 14, ribojasi sklypai;
- Vatušių g. 16, ribojasi sklypai;
- 56 m į šiaurę, Vatušių g. 20;
- 75 m į pietryčius, Klaipėdos g. 25.

Nagrinėjamos teritorijos žemėlapis su gretimybėmis pateiktas 20.2 pav.



20.2 pav. Planuojamos ūkinės veiklos vietovės gretimybės

21. Informacija apie planuojamos ūkinės veiklos teritorijoje ir gretimuose žemės sklypuose ar teritorijose esančius žemės gelmių išteklius, dirvožemį; geologinius procesus ir reiškinius (pvz., erozija, sufozija, karstas, nuošliaužas), geotopus, kurių duomenys kaupiami GEOLIS (geologijos informacijos sistema) duomenų bazėje (<https://epaslaugos.am.lt/>).

Vadovaujantis Valstybinės geologijos informacinės sistemos (GEOLIS) duomenimis planuojamos ūkinės veiklos teritorijoje ir gretimuose žemės sklypuose ar teritorijose naudingųjų iškasenų telkinių nėra (21.1 pav.). Arčiausiai esantis naudingųjų iškasenų telkinys – 3,2 km į pietvakarius nuo planuojamos ūkinės veiklos vietos nutolęs telkinys reg. Nr. 2172 Jaupėnai (smėlis ir žvyras).



21.1 pav. Naudingųjų iškasenų telkiniai (šaltinis: <https://www.lgt.lt/>)

Vadovaujantis www.geoportal.lt/map ir portalo Lietuvos dirvožemiai² duomenimis PŪV teritorijai būdingi mažai derlingi balkšvažemiai. Vyrauja priemėlis. Balkšvažemiai susidarė spygliuočių ir mišrių miškų priemoliuose ir moliuose. Savybės: mažas humuso kiekis, ryškus išplovimo ir įplovimo sluoksniai, didelis viršutinės dalies rūgštingumas. Tai vienas iš labiausiai paplitusių Lietuvos aukštumų dirvožemių. Balkšvažemis užima apie 20,4 % Lietuvos dirvožemių dangos.

Vadovaujantis Valstybinės geologijos informacinės sistemos (GEOLIS) duomenimis planuojamos ūkinės veiklos teritorijoje ir 27 km gretimybėse geologinių reiškinių ir procesų nėra. Artimiausias geologinis reiškiny – 27,6 km į pietvakarius nuo planuojamos ūkinės veiklos vietos nutolusi Šalpės nuošliauža įgriuva Nr. 639.

Vadovaujantis Valstybinės geologijos informacinės sistemos (GEOLIS) duomenimis planuojamos ūkinės veiklos teritorijoje ir 14 km gretimybėse geotopų nėra. Artimiausias geotopas – Grimzdų šaltinis Nr. 138, nuo planuojamos veiklos vietos nutolęs apie 14,6 km į pietus.

22. Informacija apie planuojamos ūkinės veiklos teritorijoje ir gretimuose žemės sklypuose ar teritorijose esantį kraštovaizdį, jo charakteristiką (vyraujantis tipas, natūralumas, mozaikiškumas, įvairumas, kultūrinės vertybės, tradiciškumas, reikšmė regiono mastu, estetinės ypatybės, svarbiausios regyklos, apžvalgos taškai ir panoramos (sklypo apžvelgiamumas ir padėtis svarbiausių objektų atžvilgiu), lankytinos ir kitos rekreacinės paskirties vietos),

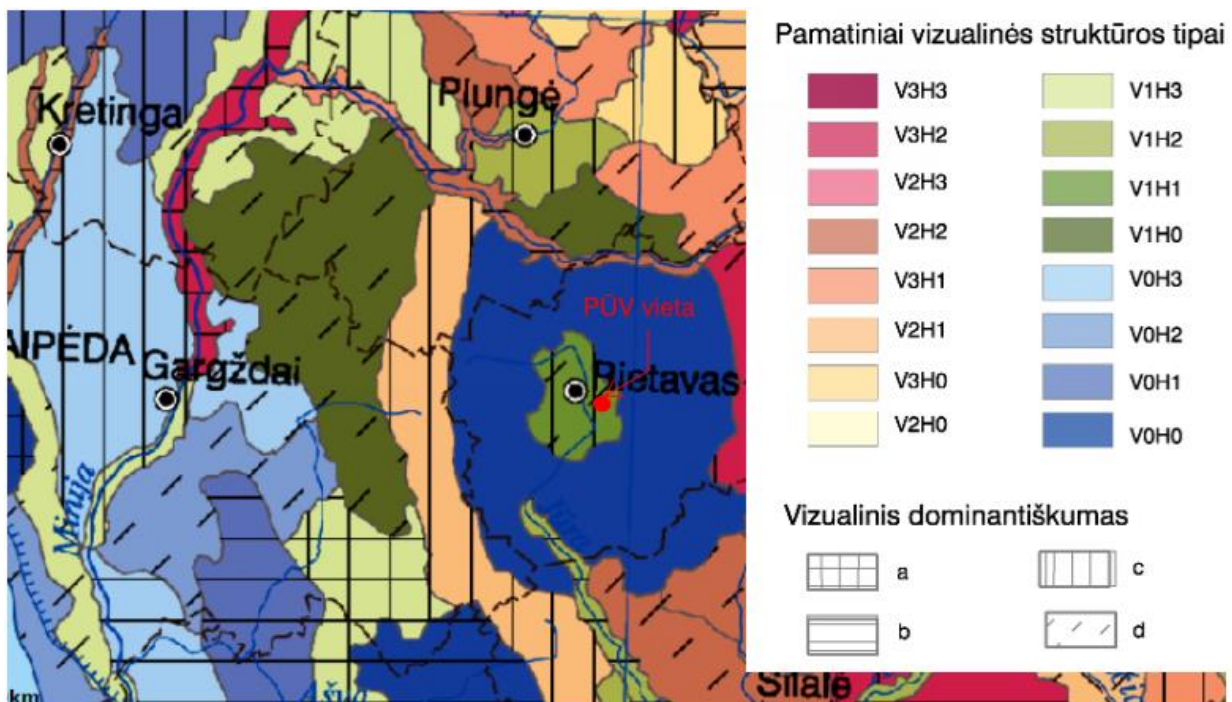
² Prieiga internete:

https://smp2014ge.ugdome.lt/mo/9kl_gamtine_geografija/GE_DE_25/teorine_medziaga_2_2.html

gamtinį karkasą, vietovės reljefą. Ši informacija pateikiama vadovaujantis Europos kraštovaizdžio konvencijos, Europos Tarybos ministrų komiteto 2008 m. rekomendacijų CM/Rec (2008)3 valstybėms narėms dėl Europos kraštovaizdžio konvencijos įgyvendinimo gairių nuostatomis (<http://www.am.lt/VI/index.php#a/12929>), Lietuvos kraštovaizdžio politikos kryptių aprašu, patvirtintu Lietuvos Respublikos Vyriausybės 2004 m. gruodžio 1 d. nutarimu Nr. 1526 „Dėl Lietuvos Respublikos kraštovaizdžio politikos kryptių aprašo patvirtinimo“, Nacionalinio kraštovaizdžio tvarkymo plano, patvirtinto Lietuvos Respublikos aplinkos ministro 2015 m. spalio 2 d. įsakymu. Nr. D1-703 „Dėl Nacionalinio kraštovaizdžio tvarkymo plano patvirtinimo“, sprendimais ir Lietuvos Respublikos kraštovaizdžio erdvinės struktūros įvairovės ir jos tipų identifikavimo studija (http://www.am.lt/VI/article.php3?article_id=13398), kurioje vertingiausias estetiniu požiūriu Lietuvos kraštovaizdžio vizualinės struktūros yra išskirtos šioje studijoje pateiktame Lietuvos kraštovaizdžio vizualinės struktūros žemėlapyje ir pažymėtos indeksais V3H3, V2H3, V3H2, V2H2, V3H1, V1H3, ir kurių vizualinis dominantiškumas yra a, b, c.

Vadovaujantis www.geoportal.lt/map Gamtinio kraštovaizdžio tipų žemėlapiu PŪV vieta priklauso I moreninės lygumos žemėvaizdžių tipui. Vietovaizdžio ir jo antropogeninio performavimo laipsnis – vidutiniškai pakeistas (su dažnu miškų ir žemės ūkio naudmenų kaitaliojimusi). Vadovaujantis Kraštovaizdžio estetinio potencialo žemėlapiu – kraštovaizdžio vaizdingumas didesnis nei vidutinis. Kraštovaizdžio etnokultūrinio rajonavimo požiūriu PŪV vieta priskiriama Kalvotosios Žemaitijos viensėdžių kraštovaizdžiui. Kraštovaizdžio rajonavimo požiūriu PŪV vieta priskiriama molingų banguotų plynaukščių slėniuotam miškingam agrariniam kraštovaizdžiui. Vyraujantys medelynai – pušynai ir eglynai. Sukultūrinimo laipsnis – 5

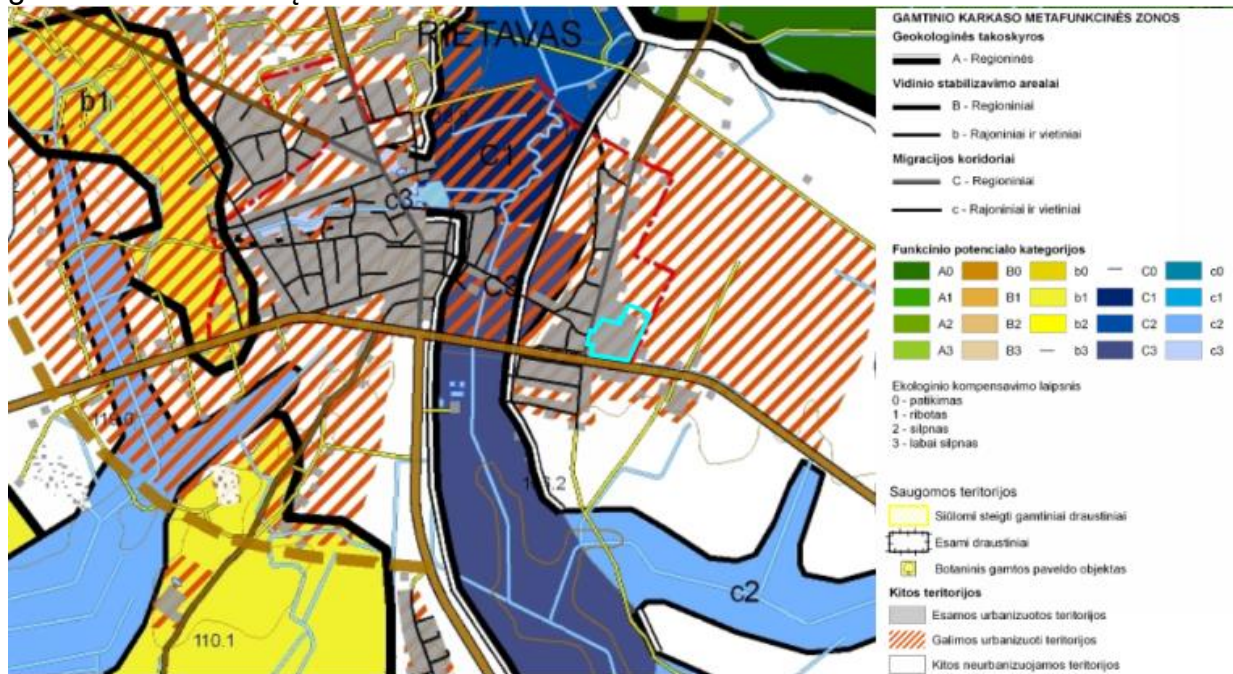
Vadovaujantis kraštovaizdžio vizualinės struktūros žemėlapiu PŪV teritorija patenka į kraštovaizdį V₁H₁, kur vertikaliąją sąskaidą nežymi (V₁), vyrauja pusiau uždaros iš dalies pražvelgiamos erdvės atvirų pilnai apžvelgiamų erdvių kraštovaizdis (H₁), kraštovaizdžio erdvinėje struktūroje išreikštos tik vertikalios dominantės (c) arba nėra išreikštų vertikalių ir horizontalių dominačių (d) (22.1 pav.).



21.1 pav. Ištrauka iš kraštovaizdžio vizualinės struktūros žemėlapiu (šaltinis: www.geoportal.lt/map)

Vadovaujantis Rietavo savivaldybės bendrojo plano (keitimas Nr. 1) gamtinio karkaso žemėlapiu PŪV vieta nepatenka į gamtinio karkaso teritoriją ir priskiriama

esamoms urbanizuotoms bei galimoms urbanizuoti teritorijoms (21.2 pav.). PŪV gamtiniam karkasui įtakos neturės.



21.1 pav. Ištrauka iš Rietavo savivaldybės bendrojo plano (keitimas Nr. 1) gamtinio karkaso žemėlapi (šaltinis: <http://www.rietavas.lt/go.php/lit/Bendrasis-planas>)

Vadovaujantis Rietavo savivaldybės bendrojo plano (keitimas Nr. 1) rekreacijos, turizmo, gamtos ir kultūros paveldo plėtojimo žemėlapiu PŪV teritorijoje ir gretimybėse rekreacijos, turizmo bei paveldo vystymas nenumatomi.

Lankytinų objektų žemėlapiu duomenimis PŪV teritorijoje ir jos gretimybėse nėra lankytinų objektų, lankytinų gamtos paveldo objektų ar teritorijų. Artimiausias lankytinas gamtos paveldo objektas – Lėgių ažuolas nuo PŪV teritorijos nutolęs apie 13 km į pietus.

Vadovaujantis Valstybinės geologijos informacinės sistemos (GEOLIS) duomenimis planuojamos ūkinės veiklos teritorijos reljefo tipas – limnoglacialinis, potipis – prieliedyninis, reljefo amžius – vėlyvojo Nemuno ledynmetis, Baltijos stadija.

Teritorijoje nėra apribojimų naujai statybai, todėl naujų vertikaliųjų dominantų (sandėlio pastatas) atsiradimas vietovėje neigiamos įtakos kraštovaizdžiui neturės. Veikla planuojama kraštovaizdyje, nepasižyminčiame estetinėmis ar kitomis vertybėmis, rekreaciniais ištekliais. PŪV teritorijoje ir jos gretimybėse nėra lankytinų objektų, gamtos paveldo objektų ar teritorijų. PŪV teritorija nepatenka į gamtinio karkaso teritoriją, PŪV metu reljefo formos keičiamos nebus. Atsižvelgiant į aukščiau pateiktą informaciją, poveikio kraštovaizdžiui nenumatoma.

23. Informacija apie planuojamos ūkinės veiklos teritorijoje ir gretimuose žemės sklypuose ar teritorijose esančias saugomas teritorijas, įskaitant Europos ekologinio tinklo „Natura 2000“ teritorijas, ir jose saugomas Europos Bendrijos svarbos natūralias buveines bei rūšis, kurios registruojamos Saugomų teritorijų valstybės kadastro duomenų bazėje (<https://stk.am.lt/portal/>) ir šių teritorijų atstumus nuo planuojamos ūkinės veiklos vietos (objekto ar sklypo, kai toks suformuotas, ribos).

Lietuvos Respublikos saugomų teritorijų valstybės kadastro duomenimis PŪV teritorijoje ir jos gretimybėse saugomų teritorijų nėra. Artimiausia saugoma teritorija yra Rietavo miškai, esantys už 3,8 km į vakarus nuo PŪV vietos.

Europos ekologinio tinklo „Natura 2000“ teritorijų PŪV teritorijoje ir jos gretimybėse taip pat nėra. Artimiausios „Natura 2000“ teritorijos yra buveinių apsaugai svarbi teritorija (BAST) Rietavo miškai (LTPLU0010), esantys už 3,8 km į vakarus nuo PŪV vietos. Plotas – 30109 ha. Priskyrimo Natura 2000 tinklui tikslas: 3160, Natūralūs

distrofiniai ežerai; 6450, Aliuvinės pievos; 6510, Šienaujamos mezofitų pievos; 7110, Aktyvios aukštapelkės; 7140, Tarpinės pelkės ir liūnai; 7150, Plikų durpių saidrynai; 7160, Nekalkingi šaltiniai ir šaltiniuotos pelkės; 9010, Vakarų taiga; 9050, Žolių turtingi eglynai; 9080, Pelkėti lapuočių miškai; 9160, Skroblynai; 91D0, Pelkiniai miškai; 91E0, Aliuviniai miškai; Kraujalakinis melsvys; Lūšis; Ovalioji geldutė; Pleištinė skėtė. Saugomos teritorijų žemėlapis pateiktas 3 priede 23.1 pav.

Planuojama ūkinė veikla poveikio saugomoms teritorijoms neturės.

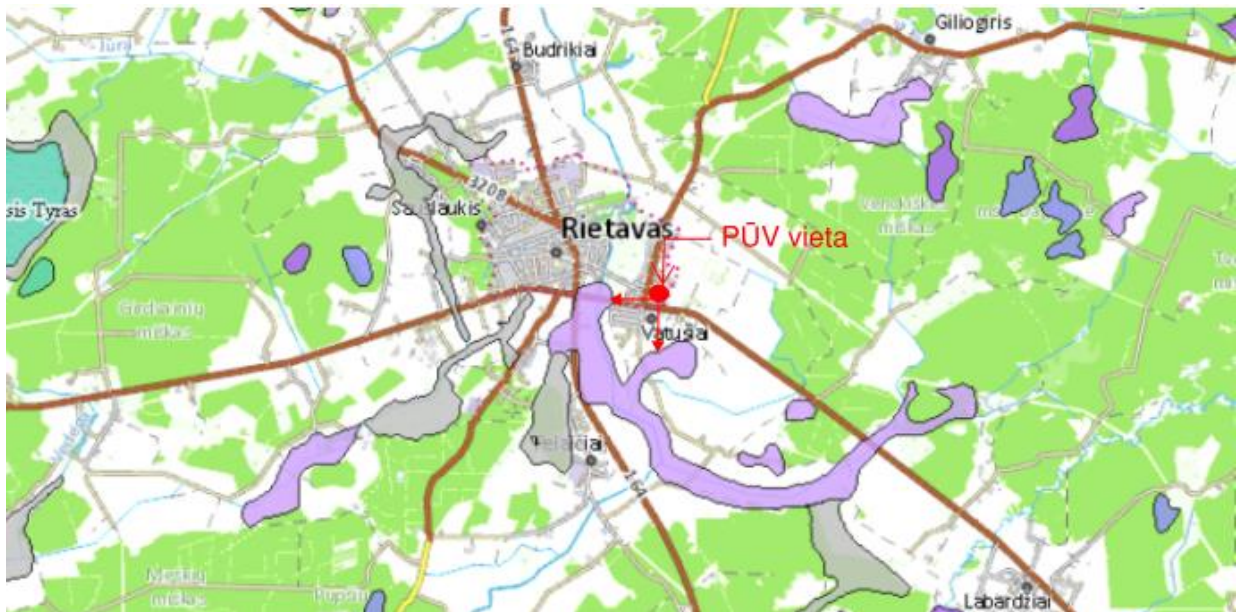
24. Informacija apie planuojamos ūkinės veiklos teritorijoje ir gretimuose žemės sklypuose ar teritorijose esančią biologinę įvairovę:

24.1. biotopus, buveines (įskaitant Europos Bendrijos svarbos natūralias buveines, kurių erdviniai duomenys pateikiami Lietuvos erdvinės informacijos portale www.geoportal.lt/map): miškus, jų paskirtį ir apsaugos režimą (informacija kaupiama Lietuvos Respublikos miškų valstybės kadastrė), pievas (išskiriant natūralias), pelkes, vandens telkinius ir jų apsaugos zonas, juostas, jūros aplinką ir kt., jų gausumą, kiekį, kokybę ir regeneracijos galimybes, natūralios aplinkos atsparumą;

Vadovaujantis www.geoportal.lt/map duomenimis PŪV teritorijoje ir jos gretimybėse Europos bendrijų svarbos natūralių buveinių nėra. Artimiausia buveinės – pievos – nuo PŪV vietos nutolusios 491 m ir 1,1 km į šiaurės vakarus. Europos bendrijos svarbos natūralių buveinių žemėlapis pateiktas 3 priede 24.1 pav.

Lietuvos Respublikos miškų valstybės kadastro duomenimis planuojamos ūkinės veiklos teritorija nekerta ir nesiriboja su miškų teritorijomis. Planuojamos ūkinės veiklos teritorijoje taip pat nėra miškų ar medžiais apaugusios žemės. Artimiausi miškai nuo PŪV vietos nutolę apie 1,5 km atstumu į rytus ir šiaurės rytus. Miškų žemėlapis pateiktas 3 priede 24.2 pav.

Vadovaujantis Valstybinės geologijos informacinės sistemos (GEOLIS) Pelkių ir durpynų žemėlapiu duomenimis PŪV teritorijoje pelkių ir durpynų nėra. Artimiausios pelkės ir durpynai – 660 m nuo PŪV vietos į pietus ir vakarus nutolę durpingi pažemėjimai (24.3 pav.).



24.3 pav. Pelkės ir durpynai (šaltinis: <https://www.lgt.lt/>)

Vadovaujantis LR upių, ežerų ir tvenkinių kadastro duomenimis PŪV teritorijoje ir jos gretimybėse vandens telkinių nėra. Artimiausi vandens telkiniai – upė Jūra, nutolusi apie 710 m į vakarus ir upė Balnupis, nutolusi apie 1,1 km į šiaurės rytus. Abiems upėms yra nustatytos paviršinių vandens telkinių apsaugos zonos, atstumas nuo PŪV vietos iki Jūros apsaugos zonos – 520 m, o iki Balnupio – apie 1 km (24.4 pav.).



24.4 pav. Vandens telkiniai ir jų apsaugos zonos ir juostos (šaltinis: <https://uetk.am.lt/>)

24.2. augaliją, grybiją ir gyvūniją, ypatingą dėmesį skiriant saugomoms rūšims, jų augavietėms ir radavietėms, kurių informacija kaupiama SRIS (saugomų rūšių informacinė sistema) duomenų bazėje (<https://epaslaugos.am.lt/>), jų atstumą nuo planuojamos ūkinės veiklos vietos (objekto ar sklypo, kai toks suformuotas, ribos).

Saugomų rūšių informacinės sistemos duomenimis PŪV teritorijoje nėra augalijos, grybijos ir gyvūnijos saugomų rūšių augaviečių ir radaviečių.

Išrašas iš saugomų rūšių informacinės sistemos Nr. SRIS-2019-13610324 pateiktas 4 priede.

25. Informacija apie planuojamos ūkinės veiklos teritorijoje ir gretimuose žemės sklypuose ar teritorijose esančias jautrias aplinkos apsaugos požiūriu teritorijas – vandens telkinių apsaugos zonas ir pakrantės apsaugos juostas, potvynių zonas (potvynių grėsmės ir rizikos teritorijų žemėlapis pateiktas – <http://potvyniai.aplinka.lt/potvyniai>), karstinį regioną, požeminio vandens vandenvietes ir jų apsaugos zonas.

Nagrinėjama teritorija ir jos gretimybės nepatenka ir į potvynių grėsmės ir rizikos teritorijas.

Vadovaujantis LR upių, ežerų ir tvenkinių kadastro duomenimis PŪV teritorijoje ir jos gretimybėse vandens telkinių nėra. Artimiausi vandens telkiniai – upė Jūra, nutolusi apie 710 m į vakarus ir upė Balnupis, nutolusi apie 1,1 km į šiaurės rytus. Abiems upėms yra nustatytos paviršinių vandens telkinių apsaugos zonos, atstumas nuo PŪV vietos iki Jūros apsaugos zonos – 520 m, o iki Balnupio – apie 1 km (24.4 pav.). Planuojamos ūkinės veiklos metu poveikio paviršiniams vandens telkiniams ir jų apsaugos zonoms nenumatoma.

Lietuvos geologijos tarnybos duomenimis planuojamos ūkinės veiklos teritorijoje ir gretimuose žemės sklypuose ar teritorijose nevyksta aktyvūs karstiniai procesai.

Vadovaujantis Valstybinės geologijos informacinės sistemos (GEOLIS) požeminio vandens vandenviečių su VAZ ribomis žemėlapiu planuojamos ūkinės veiklos teritorija nepatenka į vandenviečių apsaugos zonas. Artimiausia Vatušių vandenvietė Nr. 3832 nuo PŪV teritorijos nutolusi 290 m į pietryčius, vandenvietės apsaugos zona nuo PŪV vietos nutolusi apie 240 m (25.1 pav.). Poveikio vandenvietei ir požeminio vandens kokybei vykdant PŪV nenumatoma.



25.1 pav. Vandenvietės (šaltinis: <https://www.lgt.lt/>)

26. Informacija apie planuojamos ūkinės veiklos teritorijos ir gretimų žemės sklypų ar teritorijų taršą praeityje, jeigu jose vykdant ūkinę veiklą buvo nesilaikoma aplinkos kokybės normų (pagal vykdyto aplinkos monitoringo duomenis, pagal teisės aktų reikalavimus atlikto ekogeologinio tyrimo rezultatus).

Atsižvelgiant į LR Aplinkos ministro 2008-04-30 įsakymu Nr. D1-230 patvirtintų cheminėmis medžiagomis užterštų teritorijų tvarkymo aplinkos apsaugos reikalavimų 5 p., planuojama ūkinė veikla nėra įtraukta į veiklų sąrašą, kurios vykdymui reikia atlikti preliminarųjį ekogeologinį tyrimą.

Vadovaujantis Valstybinės geologijos informacinės sistemos (GEOLIS) potencialių taršos židinių ir ekogeologinių tyrimų žemėlapiu planuojamos ūkinės veiklos teritorijoje yra taršos židinis – sandėlis. Artimiausi potencialūs geologinės aplinkos taršos židiniai yra už maždaug 1 km į vakarus nutolusi degalinė ir už maždaug 930 m į pietvakarius nuo PŪV vietos nutolę valymo įrenginiai (26.1 pav.). Šie potencialūs taršos židiniai su planuojama ūkine veikla nesusiję ir įtakos neturi.



26.1 pav. Potencialūs geologinės aplinkos taršos židiniai (šaltinis: <https://www.lgt.lt/>)

27. Planuojamos ūkinės veiklos žemės sklypo ar teritorijos išsidėstymas rekreacinių, kurortinių, gyvenamosios, visuomeninės paskirties, pramonės ir sandėliavimo, inžinerinės infrastruktūros teritorijų atžvilgiu, nurodomas atstumus nuo šių teritorijų ir (ar) esamų statinių iki planuojamos ūkinės veiklos vietos (objekto ar sklypo, kai toks suformuotas, ribos).

Rekonstruojamo pastato sklypas yra Rietavo miesto pietrytinėje dalyje. Šiaurės – vakarų pusėje sklypas ribojasi su Vatušių gatve, pietvakariuose su Klaipėdos gatve, Rytinėje planuojamos teritorijos dalyje yra dirbami laukai, iš kitų pusių – gyvenamosios teritorijos.

Artimiausiose nagrinėjamos teritorijos gretimybėse nėra rekreacinės, kurortinės ar visuomeninės paskirties teritorijų ar objektų.

Artimiausias visuomeninės paskirties objektas – Rietavo parapijos senelių globos namai, VŠĮ nuo PŪV vietos nutolę apie 861 m į šiaurės vakarus.

Artimiausi vienbučiai gyvenamieji namai:

- Vatušių g. 4, ribojasi sklypai;
- Vatušių g. 10, ribojasi sklypai;
- Vatušių g. 12, ribojasi sklypai;
- Vatušių g. 14, ribojasi sklypai;
- Vatušių g. 16, ribojasi sklypai;
- 56 m į šiaurę, Vatušių g. 20;
- 75 m į pietryčius, Klaipėdos g. 25.

Nagrinėjamos teritorijos žemėlapis su gretimybėmis pateiktas 20.2 pav.

28. Informacija apie planuojamos ūkinės veiklos žemės sklype ar teritorijoje esančias nekilnojamąsias kultūros vertybes (kultūros paveldo objektus ir (ar) vietas), kurios registruotos Kultūros vertybių registre (<http://kvr.kpd.lt/heritage>), jų apsaugos reglamentą ir zonas, atstumą nuo planuojamos ūkinės veiklos vietos (objekto ar sklypo, kai toks suformuotas, ribos).

Planuojamoje teritorijoje, vertinant paminklosauginiu aspektu, saugotinių vertybių ir jų fragmentų nėra. Vadovaujantis kultūros vertybių registro duomenimis (<http://kvr.kpd.lt/heritage/>) teritorijoje objektų, registruotų nekilnojamųjų kultūros vertybių registre, tradicinės kultūros vertybių registre, nėra. Artimiausios nekilnojamosios kultūros vertybės – už 980 m šiaurės vakarų kryptimi esantis Rietavo Šv. arkangelo Mykolo bažnyčios statinių kompleksas (kodas 26969) ir už 858 m ta pačia kryptimi nutolusi Rietavo senojo miesto archeologinė vietovė (kodas 29647) (28.1 pav.).

Planuojama ūkinė veikla jokio poveikio esamoms kultūros vertybėms neturės.



28.1 pav. Nekilnojamosios kultūros vertybės (šaltinis: <https://kvr.kpd.lt>)

IV. GALIMO POVEIKIO APLINKAI RŪŠIS IR APIBŪDINIMAS

29. Apibūdinamas ir įvertinamas tikėtinas reikšmingas poveikis aplinkos elementams ir visuomenės sveikatai, atsižvelgiant į dydį ir erdvinį mastą (pvz., geografinę vietovę ir gyventojų, kuriems gali būti daromas poveikis, skaičių); pobūdį (pvz., teigiamas ar neigiamas, tiesioginis ar netiesioginis); poveikio intensyvumą ir sudėtingumą (pvz., poveikis intensyvės tik paukščių migracijos metu); poveikio tikimybę (pvz., tikėtinas tik avarijų metu); tikėtiną poveikio pradžią, trukmę, dažnumą ir grįžtamumą (pvz., poveikis bus tik statybos metu, lietaus vandens išleidimas gali padidinti upės vandens debitą, užlieti žuvų nerštavietes, sukelti eroziją, nuošliaužas); suminį poveikį su kita vykdoma ūkine veikla ir (arba) pagal teisės aktų reikalavimus patvirtinta ūkinės veiklos plėtra gretimose teritorijose (pvz., kelių veiklos rūšių vandens naudojimas iš vieno vandens šaltinio gali sumažinti vandens debitą, sutrikdyti vandens gyvūnijos mitybos grandinę ar visą ekologinę pusiausvyrą, sumažinti ištirpusio vandenyje deguonies kiekį), ir galimybes išvengti reikšmingo neigiamo poveikio ar užkirsti jam kelią:

Įgyvendinus planuojamą ūkinę veiklą, reikšmingas poveikis aplinkos elementams ir visuomenės sveikatai nenumatoma. Planuojamos ūkinės veiklos vieta nėra saugomoje teritorijoje. PŪV nesąlygos teršalų koncentracijos aplinkos ore ribinių reikšmių viršijimo, triukšmo taršos padidėjimo artimiausioje gyvenamojoje teritorijoje taip pat nenumatoma.

29.1. gyventojams ir visuomenės sveikatai, įskaitant galimą poveikį gyvenamajai, rekreacinei, visuomeninei aplinkai dėl fizikinės, cheminės (atsižvelgiant į foninį užterštumą), biologinės taršos, kvapų (pvz., vykdant veiklą, susidarys didelis oro teršalų kiekis dėl kuro naudojimo, padidėjusio transporto srauto, gamybos proceso ypatumų ir pan.);

Vandens ir žemės tarša. Vykdamas objekto statybą, derlingasis dirvožemio sluoksnis bus nuimtas, mechaniškai sumaišomas, tačiau nebus teršiamas ar išvežamas iš žemės sklypo. Gruntas esantis po derlinguoju žemės sluoksniu gali būti išvežamas iš statybvietsės. Pastačius pastatą dirvožemis bus panaudotas žaliųjų plotų įrengimui, todėl bus užtikrinta dirvožemio regeneracija. Teritorija, kuria važinėja ir važinės transportas padengta vandeniui nelaidžia danga. Buitinės nuotekos išleidžiamos į nuotekų tinklus, planuojamos ūkinės veiklos metu buitinių nuotekų kiekiai bei tvarkymo sistema nekis. Nuo teritorijoje esančių kietųjų dangų surinktos paviršinės nuotekos bus valomos vietiniuose nuotekų valymo įrenginiuose. Rizikos žmonių sveikatai dėl dirvožemio ir vandens užteršimo nebus.

Oro tarša. Esamai ūkinei veiklai 2015 m. buvo atlikta atranka, kurios metu buvo atlikti oro taršos skaičiavimai ir sklaidos modeliavimai. Atlikus modeliavimus, buvo nustatyta, kad aplinkos oro teršalų CO, NO₂, KD10 ir KD2.5, SO₂ pažemio koncentracijos tiek be fono, tiek ir įvertinus foną, ūkinės veiklos teritorijoje ir už jos ribų neviršija ribinių verčių, nustatytų žmonių sveikatos apsaugai. Įgyvendinus PŪV, esama ūkinė veikla, veiklos pajėgumai ir technologija nepasikeis, bus pastatytas ir eksploatuojamas uždaro tipo produkcijos sandėlis. Planuojant ūkinę veiklą nėra numatoma gamybos apimčių didinimas, todėl taršos šaltiniai liks nepakitę. Transportas produkcijos išvežimui – nedidėja, nes apimtys lieka tos pačios. Atsižvelgiant į aukščiau nurodytą informaciją, numatoma, kad planuojama ūkinė veikla oro taršos neįtakos. Rizikos žmonių sveikatai dėl oro taršos nenumatoma.

Triukšmas. Prognozuojama, kad planuojamos ūkinės veiklos sukeliamas triukšmo lygis nei ūkinės veiklos aplinkoje, nei artimiausioje gyvenamojoje aplinkoje visais paros laikotarpiais neviršys didžiausių leidžiamų triukšmo ribinių dydžių, reglamentuojamų ūkinės veiklos objektams pagal HN 33:2011. Rizikos žmonių sveikatai dėl triukšmo nenumatoma.

Kvapai. Planuojamos ūkinės veiklos metu kvapai nesusidarys. Rizikos žmonių sveikatai dėl kvapų nenumatoma.

Nelaimingų atsitikimų rizika. PŪV sklypas aptvertas 2,0 m aukščio tvora, teritorija nuolat prižiūrima ir saugoma. Tamsiu paros metu įstaigos darbo laiku įėjimai į planuojamą pastatą bus apšviesti dirbtiniu šviesos šaltiniu. Visi pastate planuojami įrenginiai, baldai bus suprojektuoti saugūs, patikimai pritvirtinti, išdėstyti saugiu atstumu, atitinkantys veiklos pobūdį. Laiptai ir laiptų aikštelės bus saugios, padengtos neslidžia danga. Turėklai ir aptvėrimai numatomi saugūs, su porankiais. Ūkinės veiklos metu yra ir bus įgyvendinti visi darbų saugos ir priešgaisrinės saugos reikalavimai, kaip tai numatyta Lietuvoje galiojančiose teisės aktuose. Įmonės darbuotojai yra ir bus aprūpinti darbo saugos priemonėmis bei nustatyta tvarka instruktuojami pirminiu (įvadiniu) ir periodiniu instruktavimu, supažindinami su darbo saugos taisyklėmis. Gaisrų gesinimą numatoma vykdyti iš esamo vandens bokšto ir dviejų priešgaisrinių rezervuarų. Apibendrinant aukščiau pateiktą informaciją, numatoma, kad nelaimingų atsitikimų rizika yra minimali, įvykus nelaimingam įvykiui, bus naudojamos apsaugos priemonės.

Sanitarinės apsaugos zona. Planuojamai ūkinei veiklai SAZ nereglamentuojama, tačiau visam žemės sklypui yra nustatyta specialioji žemės ir miško naudojimo sąlyga – gamybinių ir komunalinių objektų sanitarinės apsaugos ir taršos poveikio zonos.

29.2. biologinei įvairovei, įskaitant galimą poveikį natūralioms buveinėms dėl jų užstatymo arba kitokio pobūdžio sunaikinimo, pažeidimo ar suskaidymo, hidrologinio režimo pokyčio, miškų suskaidymo, želdinių sunaikinimo ir pan.; galimas natūralių buveinių tipų plotų sumažėjimas, saugomų rūšių, jų augaviečių ir radaviečių išnykimas ar pažeidimas, galimas reikšmingas poveikis gyvūnų maitinimuisi, migracijai, veisimuisi ar žiemojimui;

PŪV metu natūralios buveinės užstatomos nebus, PŪV neturės įtakos želdiniams, miškams ar hidrologiniam režimui. Planuojamos ūkinės veiklos teritorija nesiriboja su natūraliomis buveinėmis ar biotopais, augavietėmis ir radavietėmis todėl jų sunaikinimas, suskaidymas ar pažeidimas, o taip pat ir plotų sumažėjimas ar išnykimas negalimas. PŪV neturės įtakos gyvūnų maitinimuisi, migracijai, veisimuisi ar žiemojimui.

29.3. saugomoms teritorijoms ir Europos ekologinio tinklo „Natura 2000“ teritorijoms. Kai planuojamą ūkinę veiklą numatoma įgyvendinti „Natura 2000“ teritorijoje ar „Natura 2000“ teritorijos artimoje aplinkoje, planuojamos ūkinės veiklos organizatorius ar PAV dokumentų rengėjas, vadovaudamasis Planų ar programų ir planuojamos ūkinės veiklos įgyvendinimo poveikio įsteigtoms ar potencialioms „Natura 2000“ teritorijoms reikšmingumo nustatymo tvarkos aprašu, patvirtintu Lietuvos Respublikos aplinkos ministro 2006 m. gegužės 22 d. įsakymu Nr. D1-255 „Dėl Planų ar programų ir planuojamos ūkinės veiklos įgyvendinimo poveikio įsteigtoms ar potencialioms „Natura 2000“ teritorijoms reikšmingumo nustatymo tvarkos aprašo patvirtinimo“, turi pateikti Agentūrai Valstybinės saugomų teritorijų tarnybos prie Aplinkos ministerijos ar saugomų teritorijų direkcijos, kurios administruojamoje teritorijoje yra Europos ekologinio tinklo „Natura 2000“ teritorija arba kuriai tokia teritorija priskirta Lietuvos Respublikos saugomų teritorijų įstatymo nustatyta tvarka (toliau – saugomų teritorijų institucija), išvadą dėl planuojamos ūkinės veiklos įgyvendinimo poveikio Europos ekologinio tinklo „Natura 2000“ teritorijai reikšmingumo;

Planuojamos ūkinės veiklos teritorija ir greta esančios teritorijos nepatenka į saugomą „Natura 2000“ teritoriją, todėl LR saugomų teritorijų direkcijos poveikio reikšmingumo išvada nepateikiama. PŪV teritorijoje ir jos gretimybėse saugomų ir Europos ekologinio tinklo „Natura 2000“ teritorijų nėra. Artimiausios saugomos teritorijos ir „Natura 2000“ teritorijos nuo PŪV vietos nutolusios apie 3,8 km. Planuojama ūkinė veikla poveikio „Natura 2000“ teritorijoms ir saugomoms teritorijoms neturės.

29.4. žemei (jos paviršiui ir gelmėms) ir dirvožemiui, pavyzdžiui, dėl cheminės taršos; dėl numatomų didelės apimties žemės darbų (pvz., kalvų nukasimo, vandens telkinių gilinimo); gausaus gamtos išteklių naudojimo; pagrindinės žemės naudojimo paskirties pakeitimo;

Vykdamas objekto statybą, derlingasis dirvožemio sluoksnis bus nuimtas, mechaniškai sumaišomas, tačiau nebus teršiamas ar išvežamas iš žemės sklypo. Gruntas esantis po derlinguoju žemės sluoksniu gali būti išvežamas iš statyb vietės. Pastačius pastatą dirvožemis bus panaudotas žaliųjų plotų įrengimui, todėl bus užtikrinta dirvožemio regeneracija. Teritorija, kuria važinėja ir važinės transportas padengta vandeniui nelaidžia danga. Buitinės nuotekos išleidžiamos į nuotekų tinklus, planuojamos ūkinės veiklos metu buitinių nuotekų kiekiai bei tvarkymo sistema nekis. Nuo teritorijoje esančių kietųjų dangų surinktos paviršinės nuotekos bus valomos vietiniuose nuotekų valymo įrenginiuose. Gausus gamtos išteklių naudojimo nenumatomas. Pagrindinė žemės paskirtis nebus keičiama. Planuojama ūkinė veikla žemei (jos paviršiui ir gelmėms) ir dirvožemiui poveikio neturės.

29.5. vandeniui, paviršinių vandens telkinių apsaugos zonoms ir (ar) pakrantės apsaugos juostoms, jūros aplinkai (pvz., paviršinio ir požeminio vandens kokybei, hidrologiniam režimui, žvejybai, navigacijai, rekreacijai);

Planuojamos ūkinės veiklos teritorija nesiriboja ir nekerta paviršinių vandens telkinių, nesiriboja ir nepatenka į paviršinių vandens telkinių pakrantės apsaugos juostas ir apsaugos zonas, todėl poveikis paviršiniam vandeniui, hidrologiniam režimui, žvejybai, navigacijai, rekreacijai nebus daromas.

Artimiausia Vatušių vandenvietė Nr. 3832 nuo PŪV teritorijos nutolusi 290 m į pietryčius, vandenvietės apsaugos zona nuo PŪV vietos nutolusi apie 240 m. Poveikio vandenvietei ir požeminio vandens kokybei vykdamas PŪV nenumatomas.

29.6. orui ir klimatui (pvz., aplinkos oro kokybei, mikroklimatui);

Planuojama ūkinė veikla neturės neigiamo poveikio aplinkos oro kokybei. Klimato pokyčius skatinančios medžiagos nebus naudojamos. Taip pat nesudarys teršalų, įtakojantys klimatą. Poveikio orui ir klimatui nenumatomas.

29.7. kraštovaizdžiui, pasižyminčiam estetinėmis, nekilnojamosiomis kultūros ar kitomis vertybėmis, rekreaciniais ištekliais, ypač vizualiniu poveikiu dėl reljefo formų keitimo (pvz., pažeminimo, paaukštinimo, lyginimo), poveikiu gamtiniam karkasui;

Poveikio kraštovaizdžiui nebus, nes veikla planuojama kraštovaizdyje, nepasižyminčiame estetinėmis, nekilnojamosiomis kultūros ar kitomis vertybėmis, rekreaciniais ištekliais. PŪV teritorijoje ir jos gretimybėse nėra lankytinų objektų, gamtos paveldo objektų ar teritorijų. Nekilnojamąsias kultūros vertybes nuo PŪV vietos nutolusios daugiau kaip 0,8 km. PŪV teritorija nepatenka į gamtinio karkaso teritoriją, PŪV metu reljefo formos keičiamos nebus.

Atsižvelgiant į aukščiau pateiktą informaciją, poveikio kraštovaizdžiui nenumatomas.

29.8. materialinėms vertybėms (pvz., nekilnojamojo turto (žemės, statinių) paėmimas visuomenės poreikiams, poveikis statiniams dėl veiklos sukeliama triukšmo, vibracijos, dėl numatomų nustatyti nekilnojamojo turto naudojimo apribojimų);

Žemės sklypai, esantys greta planuojamos ūkinės veiklos teritorijos, nenuvertės, nes prognozuojama tarša jų neįtakoja. Planuojamos ūkinės veiklos teritorijoje yra visa reikalinga inžinerinė infrastruktūra todėl žemė visuomenės poreikiams nebus paimama. Planuojamos ūkinės veiklos sprendiniai neturės poveikio materialinėms vertybėms.

29.9. nekilnojamosioms kultūros vertybėms (kultūros paveldo objektams ir (ar) vietovėms) (pvz., dėl veiklos sukeliama triukšmo, vibracijos, žemės naudojimo būdo ir reljefo pokyčių, užstatymo).

Nekilnojamosios kultūros vertybės nuo PŪV vietos nutolusios daugiau kaip 0,8 km. Poveikio nekilnojamosioms kultūros vertybėms nenumatoma.

30. Galimas reikšmingas poveikis 29 punkte nurodytų veiksmų sąveikai.

Dėl planuojamos ūkinės veiklos įgyvendinimo reikšmingas poveikis aplinkos veiksnių kompleksinei sąveikai nenumatomas.

31. Galimas reikšmingas poveikis 29 punkte nurodytiems veiksniams, kurį lemia planuojamos ūkinės veiklos pažeidžiamumo rizika dėl ekstremaliųjų įvykių (pvz., didelių pramoninių avarijų) ir (arba) ekstremaliųjų situacijų.

Sandėlyje nebus eksploatuojami potencialiai pavojingi įrenginiai, nebus sandėliuojamos potencialiai pavojingos medžiagos, todėl objektas nepriskiriamas prie potencialiai pavojingo objekto. Planuojama nepavojingo objekto eksploatacija, todėl rizikos vertinimas neatliekamas.

Didžiausią riziką užteršti aplinką gali sukelti potvynis, tačiau planuojamos ūkinės veiklos teritorija nepatenka į potvyniu užliejamos teritorijos rizikos zoną, todėl ekstremalūs įvykiai mažai tikėtini.

Ūkinės pažeidžiamumo rizika dėl ekstremaliųjų įvykių ir susidariusių ekstremaliųjų situacijų minimali. Galima avarinė situacija yra gaisras. Ūkinės veiklos metu yra ir bus įgyvendinti visi darbų saugos ir priešgaisrinės saugos reikalavimai, kaip tai numatyta Lietuvoje galiojančiose teisės aktuose. Įmonės darbuotojai yra ir bus aprūpinti darbo saugos priemonėmis bei nustatyta tvarka instruktuojami pirminiu (įvadiniu) ir periodiniu instruktavimu, supažindinami su darbo saugos taisyklėmis. Gaisrų gesinimą numatoma vykdyti iš esamo vandens bokšto ir dviejų priešgaisrinių rezervuarų.

Veikla yra ir bus vykdoma vadovaujantis Priešgaisrinės apsaugos ir gelbėjimo departamento prie Vidaus reikalų ministerijos direktoriaus 2010 m. liepos 27 d. įsakymo Nr. 1-223 redakcija patvirtintomis Bendrosiomis gaisrinės saugos taisyklėmis (Žin. 2005, Nr. 26-852; Žin. 2005, Nr.127-0), Priešgaisrinės apsaugos ir gelbėjimo departamento prie Vidaus reikalų ministerijos direktoriaus 2010 m. gruodžio 7 d. įsakymu Nr. 1-338 patvirtintais Gaisrinės saugos pagrindiniais reikalavimais (Žin. 2010, Nr. 146-7510), Lietuvos Respublikos aplinkos ministro 1999 m. gruodžio 27 d. įsakymu Nr. 422 patvirtintame Statybos techniniame reglamente STR 2.01.01(2):1999 „Esminiai statinio reikalavimai. Gaisrinė sauga“ nustatytais reikalavimais.

Apibendrinant aukščiau pateiktą informaciją, numatoma, kad nelaimingų atsitikimų rizika yra minimali, įvykus nelaimingam įvykiui, bus naudojamos apsaugos priemonės. Dėl planuojamos ūkinės veiklos įgyvendinimo reikšmingas poveikis, kurį lemia PŪV pažeidžiamumo rizika dėl ekstremaliųjų įvykių, 29 punkte nurodytiems veiksniams nenumatomas.

32. Galimas reikšmingas tarpvalstybinis poveikis.

Tarpvalstybinio poveikio nebus.

33. Numatomos priemonės galimam reikšmingam neigiamam poveikiui aplinkai išvengti, užkirsti jam kelią.

Planuojamos ūkinės veiklos charakteristikos ir (arba) priemonės, kurių numatoma imtis siekiant išvengti bet kokio reikšmingo neigiamo poveikio arba užkirsti jam kelią yra šios:

1. Vykdamas planuojamą ūkinę veiklą bus naudojami paviršinių nuotekų valymo įrenginiai.
2. Veiklos metu bus naudojami netriukšmingi ir nekeliantys oro taršos elektriniai krautuvai.

V. PRIEDAI

Priedo numeris	Priedas
1.	Deklaracija
2.	Sklypo planas ir pirmo aukšto planas
3.	Schemos
4.	Išrašas iš saugomų rūšių informacinės sistemos

DEKLARACIJA

DEKLARACIJA

2019 m. birželio 11 d.

Aš, Ramūnas Skurvydas, UAB „Rietuva“ direktorius, atstovaujantis planuojamos ūkinės veiklos organizatorių, ir Endrius Rolandas Aušra, UAB „Pajūrio planai“ direktorius, atstovaujantis poveikio aplinkai vertinimo dokumentų rengėją, pasirašydami šią deklaraciją patvirtiname, kad poveikio aplinkai vertinimo dokumentų rengėjas atitinka Lietuvos Respublikos planuojamos ūkinės veiklos poveikio aplinkai vertinimo įstatymo 5 straipsnio 1 dalies 4 punkte nustatytus reikalavimus:

- poveikio aplinkai vertinimo dokumentų rengėjas turi aukštąjį išsilavinimą ir kvalifikaciją srities, kuri atitinka rengiamų UAB „Rietuva“ planuojamos ūkinės veiklos – gamybos, pramonės paskirties pastato Vatušių g. 6a, Rietave, rekonstravimas, atrankos dėl poveikio aplinkai vertinimo informacijos dokumentų specifiką.

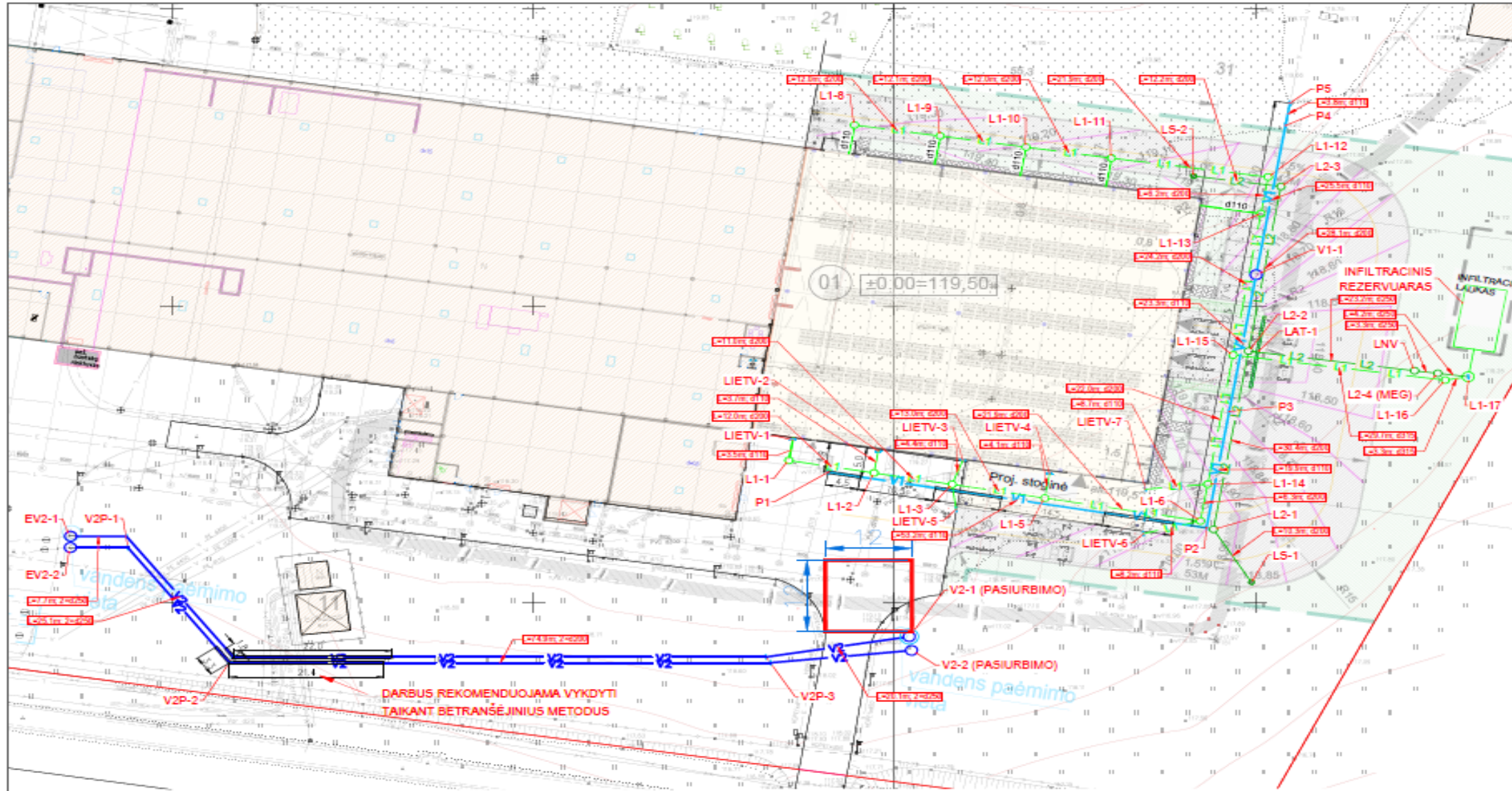
Planuojamos ūkinės veiklos organizatorius

Ramūnas Skurvydas

Poveikio aplinkai vertinimo dokumentų rengėjas

Endrius Rolandas Aušra

SKLYPO PLANAS IR PIRMO AUKŠTO PLANAS



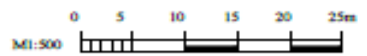
Charakteringų taškų lentelė / characteristic point table			Charakteringų taškų lentelė / characteristic point table		
Charakteringas taškas / Characteristic point	X	Y	Charakteringas taškas / Characteristic point	X	Y
L2-1	6177862.33	371294.18	INFILTRACINIS REZERVUARIAS	6177897.88	371331.11
L2-2	6177892.39	371299.03	L1-1	6177873.96	371235.40
L2-3	6177920.13	371303.51	L1-2	6177871.85	371247.19
L2-4 (MEG)	6177888.63	371325.24	L1-3	6177869.91	371258.01
LAT-1	6177892.21	371300.28	L1-5	6177867.62	371270.82
LN-V	6177889.07	371322.01	L1-4	6177863.76	371292.38
LS-1	6177853.42	371299.42	L1-8	6177930.48	371244.48
LS-2	6177921.88	371291.43	L1-4	6177928.64	371256.33
			L1-10	6177926.76	371268.23
			L1-11	6177924.92	371280.05
			L1-12	6177921.73	371301.74
			L1-13	6177915.59	371300.75
			L1-14	6177869.95	371293.38
			L1-15	6177891.71	371296.89
			L1-16	6177887.49	371326.25
			L1-17	6177888.06	371329.45
			LIETV-1	6177877.39	371235.95
			LIETV-2	6177875.52	371247.78
			LIETV-3	6177874.01	371259.49
			LIETV-4	6177871.68	371271.49
			LIETV-5	6177865.72	371258.55
			LIETV-6	6177861.61	371284.48
			LIETV-7	6177869.11	371284.76

Charakteringų taškų lentelė / characteristic point table		
Charakteringas taškas / Characteristic point	X	Y
P	6177977.91	371311.82
P1	6177871.98	371240.83
P2	6177862.60	371293.21
P3	6177882.20	371296.36
P4	6177930.40	371304.15
P5	6177934.18	371304.76
V1-1	6177905.24	371300.09

Charakteringų taškų lentelė / characteristic point table		
Charakteringas taškas / Characteristic point	X	Y
EV2-1	6177861.17	371135.97
EV2-2	6177859.27	371135.93
V2-1 (PASIURBIMO)	6177844.26	371252.06
V2-2 (PASIURBIMO)	6177841.93	371252.38
V2P-1	6177859.27	371143.90
V2P-2	6177861.15	371143.70
V2P-3	6177840.84	371158.51
V2P-3	6177840.82	371232.24

01 EKSPLIKACIJA
Popierinių gaminių gamybos cechas 1P2g

- EKSPLIKACIJA**
- V1 — PROJEKTUOJAMAS GERIAMO VANDENTIEKIS
 - V2 — PROJEKTUOJAMAS GAJSRINIS VANDENTIEKIS
 - L1 — PROJEKTUOJAMAS ŠVARAUS LIETAUS NUOTEKŲ TINKLAS
 - L2 — PROJEKTUOJAMAS VALYTINIŲ LIETAUS NUOTEKŲ TINKLAS



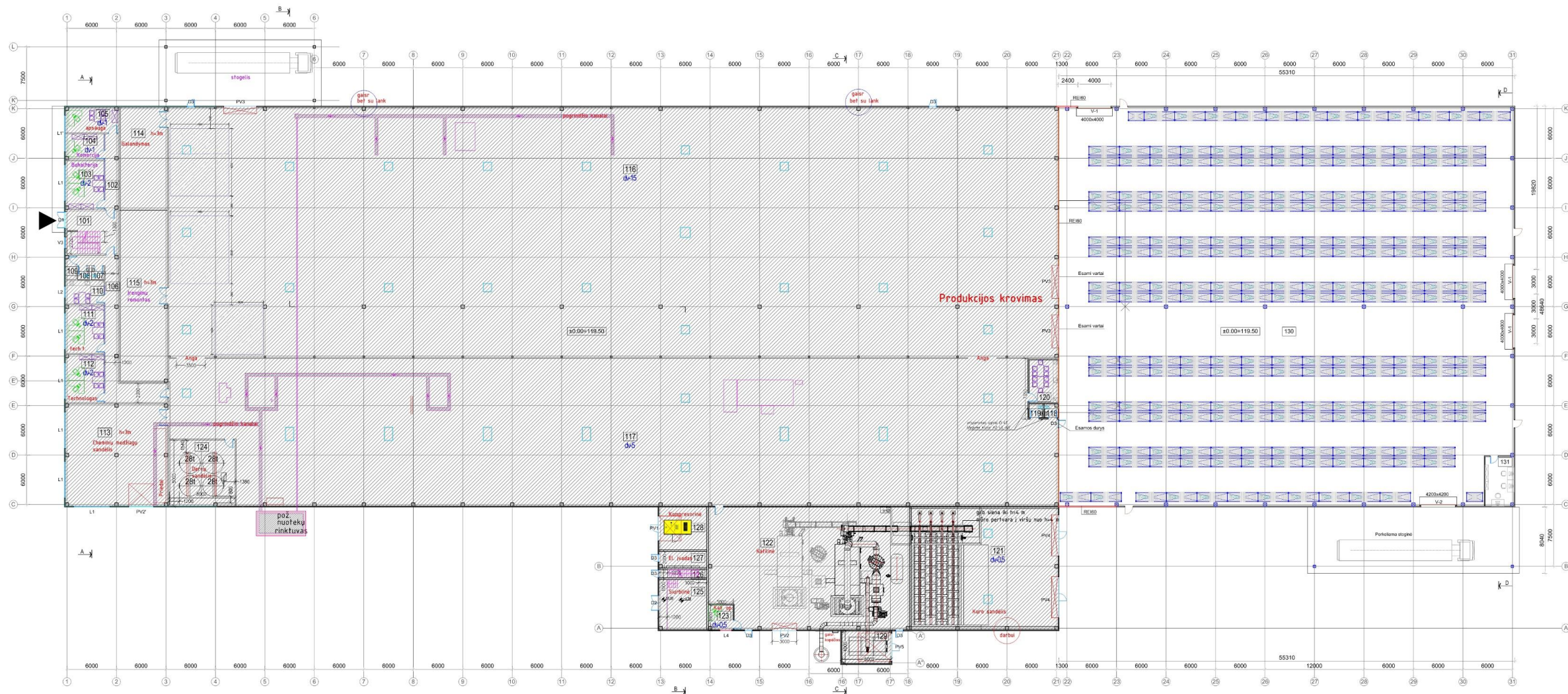
- PASTABOS**
- Tinklų pasijungimo ir susikirtimo su esamais bei projektuojamais tinklais altitudės tikslinti vietoje. Prieš pradėdami vykdyti žemes darbus, esant netikslumams, pranešti projektavimo įmonei;
 - Susikirtimuose su esamomis komunikacijomis darbus vykdyti rankiniu būdu;
 - Projektuojamų tinklų pasijungimo altitudė turi būti tiksinama darbų metu, pagal LAS07 aukščių sistemą;
 - Gezbetoninius šulinius / kameras vykdyti vadovaujantis UAB „Ekoprojektas“ albumais LK1; LK2; LV1;
 - Vandeningame grunte gezbetoniniams šuliniams / kameroms reikalinga hidroizoliacija, kurios viršus turi būti ne žemiau kaip 0,5 m virš aukščiausio grunto vandens lygio;
 - Šulinių dangčiai turi būti viename lygyje su gatvės danga (plaukiojančio tipo), 50-70 mm virš žaliosios vejos gyvenamosiose kvartaluose ir 200 mm virš žemės paviršiaus neužstatytose teritorijose; Šulinių perdangos turi būti centruojamos taip, jog liukas neatidurtų gatvės ar pėsčiųjų zonos bordiūro zonoje;
 - Šulinių / kamerų dangčių apkrovos klasės: Wels: A15 - pėsčiųjų ir dviračių eismo zonos / pedestrian and cyclist traffic zones; B125 - šaligatviai, pėsčiųjų gatvės, lengvųjų automobilų stovėjimo aikštelės C250 - lietaus surinkimo grotelės; D400 - važiuojamoji gatvės dalis visų rūšių transporto priemonėms; E600 - sunkioms apkrovoms; F900 - ypatingai sunkioms apkrovoms;
 - Įvadų - išvadų susikirtimus su statinių pamatų konstrukcijomis tikslinti darbų metu;



- KALUS KETAUS FLANŠINIS TRIŠAKIS DN100/100
- KALUS KETAUS FLANŠINĖ SKLENDE DN 100 TRUMPA
- FLANŠINIS ADAPTERIS ATSPARUS TEMPIMUI DN 100
- KALUS KETAUS FLANŠINĖ SKLENDE DN 50 TRUMPA
- AKLINAS FLANŠAS DN 50

- SUTARTINIAI ŽYMĖJIMAI**
- L1-# ŠVARAUS LIETAUS NUOTEKŲ ŠULINYS
 - L2-# VALYTINO LIETAUS NUOTEKŲ ŠULINYS
 - V1-# GERIAMO VANDENTIEKIO ŠULINYS
 - V2-# GAJSRINIO VANDENTIEKIO TINKLO ŠULINYS
 - V1P- GERIAMO VANDENTIEKIO POSŪKIS
 - V2P- PRIEŠGAJSRINIO VANDENTIEKIO POSŪKIS
 - MEG- MĖGINŲ ĖMIMO ŠULINYS
 - VAM- VANDENS APSKAITOS MAZGAS
 - LN-V- LIETAUS NUOTEKŲ VALYKLĀ
 - LAT- # ĮTEKĖJIMO DĖŽĖ
 - LIETV- # LIETVAMZDIS

0		2019-07		Statybos leidimui	
LAIDA		IŠLEIDIMO DATA		LAIDOS STATUSAS, KEITIMO PRIEŽASTIS (JEI TAIKOMA)	
KVAL. PATV. DOK. NR.	18308	PV	Arūnas Černauskas	STATINIO PROJEKTO PAVADINIMAS	
				Gamybos, pramonės paskirdees pastato 1P2g Vetulių g. 6A, Rietavas, rekonstravimo projektas	
24808	POV	Julius Lukšėnkinas	STATINIO NUMERIS IR PAVADINIMAS		LAIDA
			00 - Sklypo planas		
STATYTOJAS IR (ARBA) UŽSAKOVAS			DOKUMENTO PAVADINIMAS		LAPAS
UAB „Rietava“			Lauko vandentiekio ir nuotekų tinklų planas		
			DOKUMENTO ŽYMŪS		LAPŲ
			371-00-TP-VN-B-01		1



1 AUKŠTO PLANAS

PRIMO AUKŠTO PATALPŲ EKSPLIKACIJA						
NR.	PATALPOS PAVADINIMAS	KATEGORIJA	TEMPERATURA	DREGM. REŽIMAS	PLOTAS	APŠVIETIMAS
ESAMOS PATALPOS						
101	LAIPTINĖ				-	
102	KORIDORUS				12.50 m ²	
103	BURAL TERASA				29.25 m ²	
104	KOMERCIJOS SKYR. KABINETAS				14.80 m ²	
105	APSAUGOS KABINETAS				19.80 m ²	
106	KORIDORUS				41.50 m ²	
107	WC (MOTERŲ)				2.40 m ²	
108	WC (VYRŲ)				2.40 m ²	
109	TECHNINĖ PATALPA				4.25 m ²	
110	POULSIO PATALPA				14.50 m ²	
111	TECHNINĖS TARNYBOS PATALPA				28.30 m ²	
112	TECHNINIO KABINETAS				28.30 m ²	
113	CHEMINIŲ MEDŽIAGŲ SANDĖLIS				152.30 m ²	
114	GAJANDIMAS				71.80 m ²	
115	ĮRENGIMŲ REMONTO PATALPA				120.30 m ²	
116	CECHAS				3270.00 m ²	
117	CECHAS				1822.50 m ²	
118	WC (VYRŲ)				2.70 m ²	
119	WC (MOTERŲ)				2.85 m ²	
120	POULSIO PATALPA				18.30 m ²	
121	KURO SANDĖLIS				260.00 m ²	
122	KATILINĖ				353.00 m ²	
123	KATILINĖS VALDYMO PATALPA				8.85 m ²	
124	DERVŲ SANDĖLIS				63.85 m ²	
125	SURBILINĖ				34.00 m ²	
126	LAPTAI				11.45 m ²	
127	ELEKTROS (VADAS)				11.45 m ²	
128	KOMPRESORIŲ				30.10 m ²	
129	PELEŲ KONTAINERIO PATALPA				24.00 m ²	
PRIMO AUKŠTO ESAMŲ PATALPŲ PLOTAS					9448.00 m ²	
ANTRŲ AUKŠTO ESAMŲ PATALPŲ PLOTAS					410.85 m ²	

PROJEKTUOJAMOS PATALPOS						
130	SANDĖLIS				2645.11 m ²	
131	SANDĖLIO APSAITOS PATALPA				20.84 m ²	
PRIMO AUKŠTO PROJEKTUOJAMŲ PATALPŲ PLOTAS					2665.95 m ²	
BENDRAS VISŲ PASTATO PLOTAS					12113.95 m ²	

- SUTARTINAI ŽYMEJIMAI
- ESAMA PASTATO DALIS
 - SANDVIČIO PLOKŠTĖS SPA F. STORIS - 100 mm. ATSPARUMAS UGNIUI EI60
 - SANDVIČIO PLOKŠTĖS SPA F. STORIS - 120 mm. ATSPARUMAS UGNIUI EI60
 - SANDVIČIO PLOKŠTĖS SP2E-PR. STORIS - 120 mm.

PASTABA: PROJEKTUOJAMAS PRIESTATAS YRA VIENO AUKŠTO.

0	2019-08	Valdymas		
LAIDA (SĖDIMO DATA LAIDOS STATUSAS KEITIMO PRIEŽASTIS JEI TAKOMA)				
KVAL. KYV. DOK. NR.	bosp		STATYNO PROJEKTO PAVADINIMAS	
10308	PV	Acinius Ceramzikas	Gamybos pastato statybos projektas 192g Uab'as, g. SA, Rietavas, rekonstrukcijos projektas	
A007	PRV	Laura Bagdžienė	STATYNO NUMERIS IR PAVADINIMAS	
A007	Anh.	Laura Bagdžienė	01 - Papildinių patalpų pastatymo cehas 192g	
			DOKUMENTO PAVADINIMAS	LAIDA
			Pirmo aukšto planas M 1:200	0
LT	STATYTOJAS IR (ARBA) UŽSAKOVAS	DOKUMENTO ŽYMIOJIS	LAPAS	LAPŲ
	UAB „Rietav“	371-01-PP-SLA.B.01	1	1



19.1 pav

Planuojamos ūkinės veiklos teritorijos žemėlapis

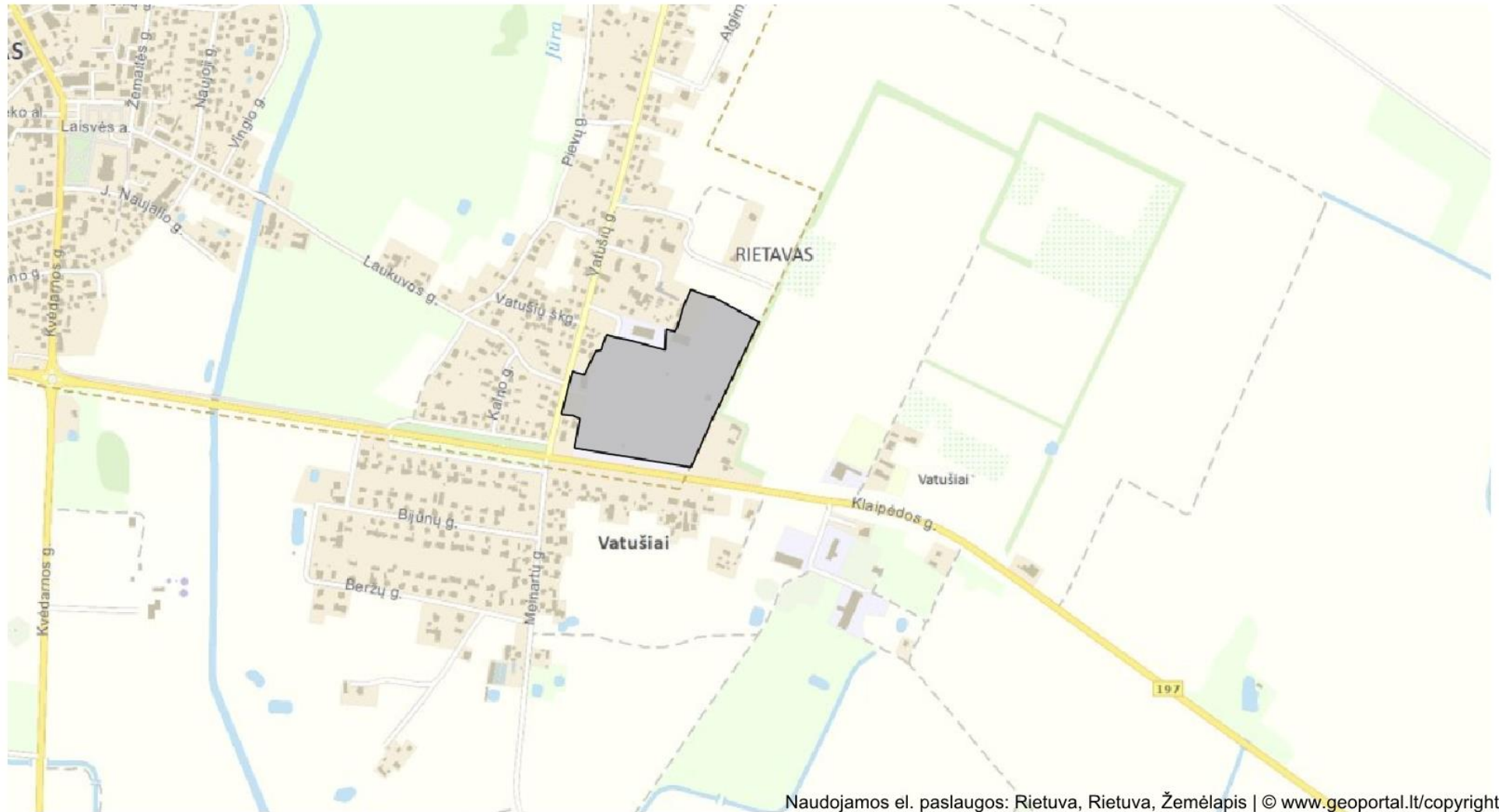
ŽYMĖJIMAS



Planuojamos ūkinės veiklos teritorija

M 1:10000

www.geoportal.lt, 2019-06-27



Naudojamos el. paslaugos: Rietuva, Rietuva, Žemėlapis | © www.geoportal.lt/copyright



23.1 pav.

Saugomos teritorijos (šaltinis Lietuvos Respublikos saugomų teritorijų valstybės kadastras)

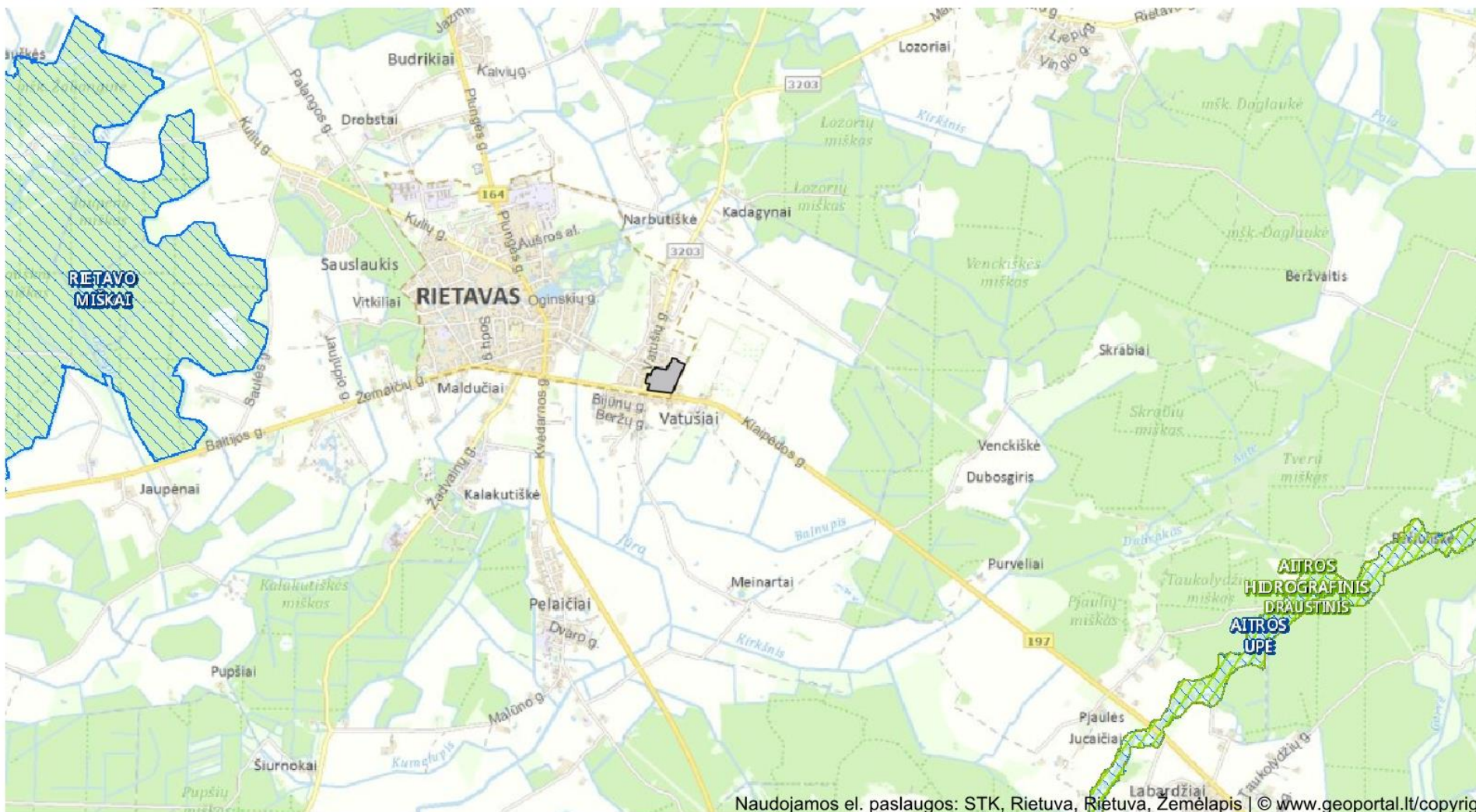
ŽYMĖJIMAS



Planuojamos ūkinės veiklos teritorija

M 1:50000

www.geoportal.lt, 2019-06-27



Naudojamos el. paslaugos: STK, Rietuva, Rietuva, Zemėlapis | © www.geoportal.lt/copyright



24.1 pav.

Europos bendrijos svarbos natūralios buveinės

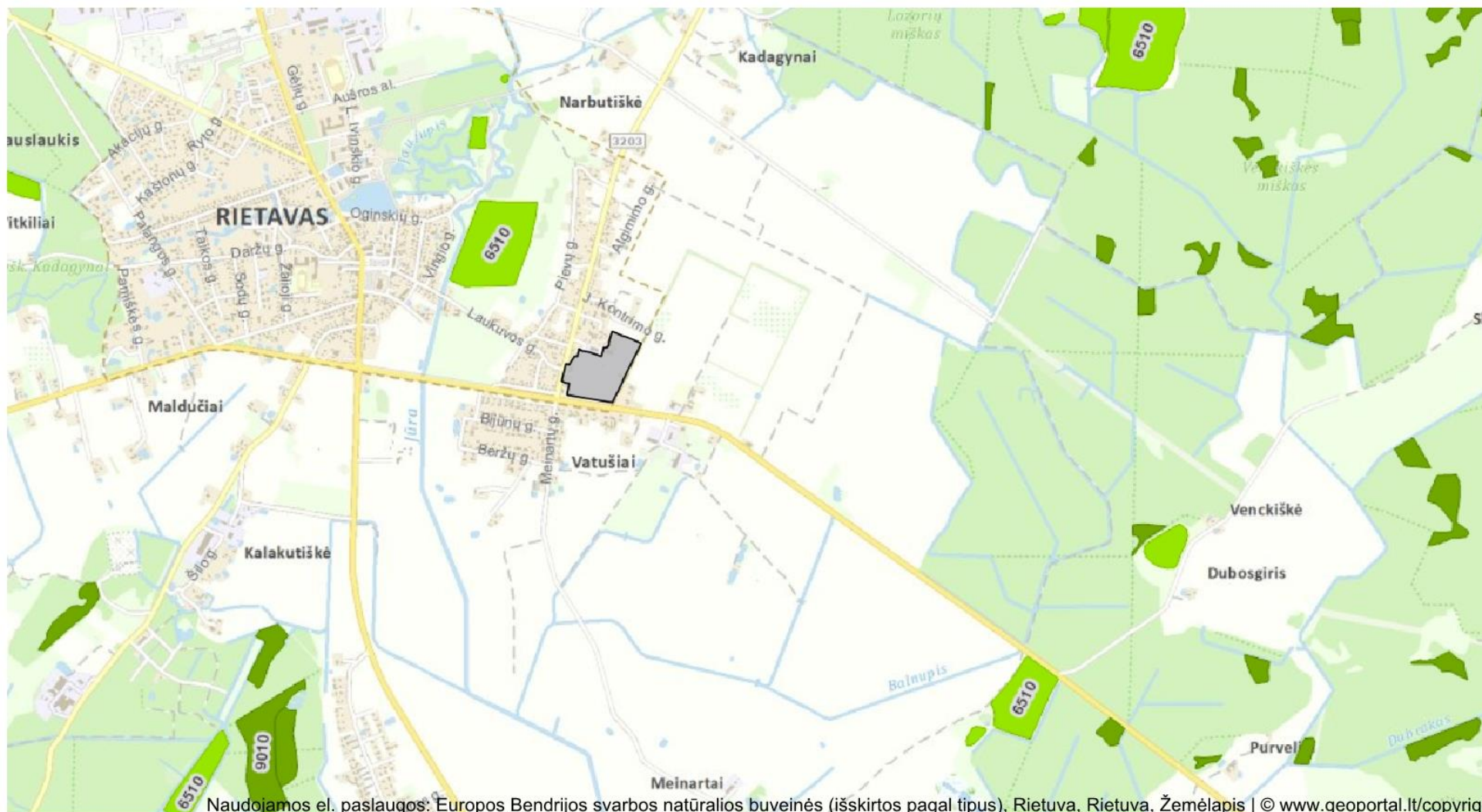
ŽYMĖJIMAS



Planuojamos ūkinės veiklos teritorija

M 1:25000

www.geoportal.lt, 2019-06-27



Naudojamos el. paslaugos: Europos Bendrijos svarbos natūralios buveinės (išskirtos pagal tipus), Rietuva, Rietuva, Žemėlapis | © www.geoportal.lt/copyright



24.2 pav

Miškai (šaltinis: Lietuvos Respublikos miškų valstybės kadastras)

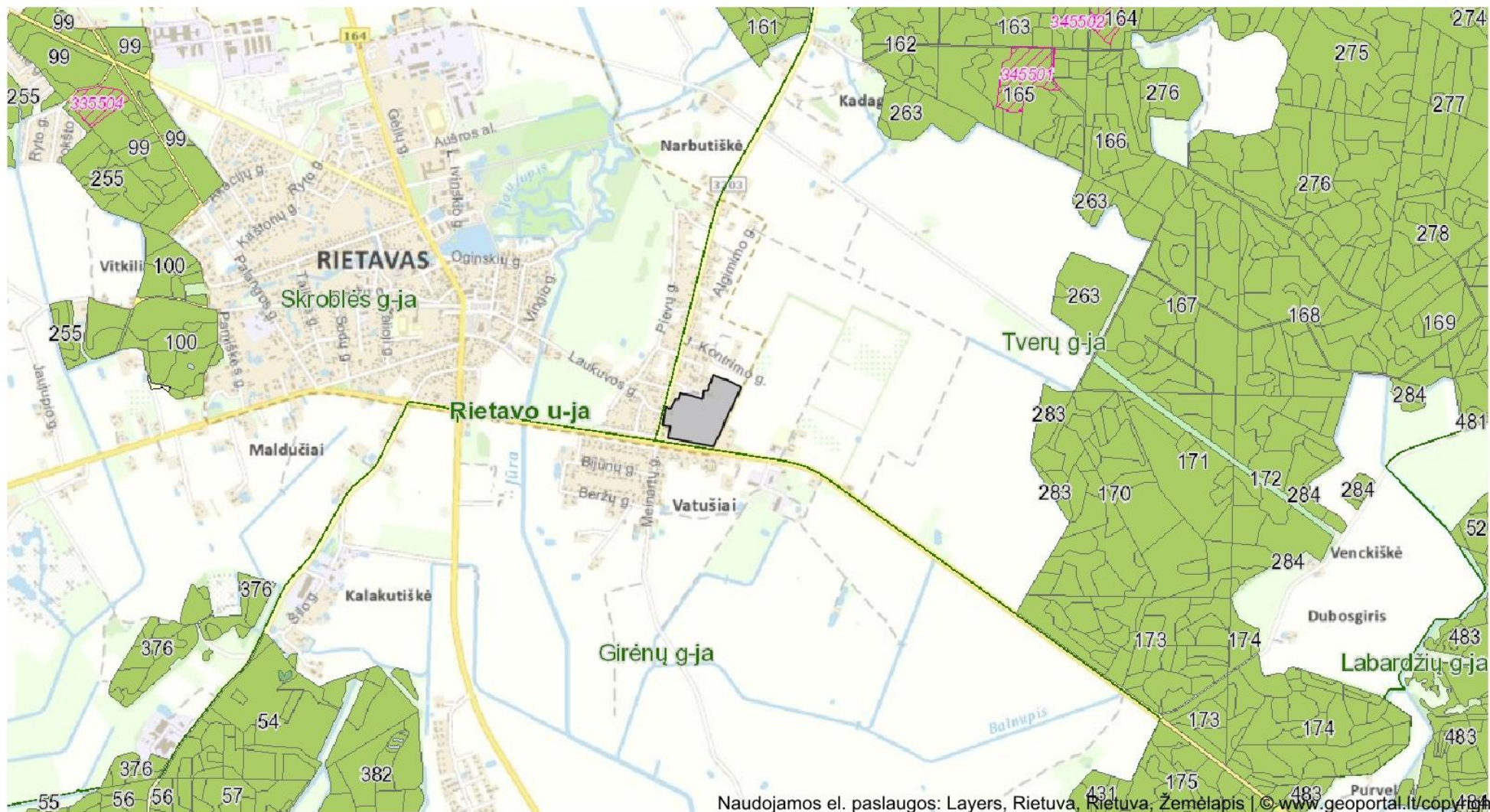
ŽYMĖJIMAS



Planuojamos ūkinės veiklos teritorija

M 1:25000

www.geoportal.lt, 2019-06-27



Naudojamos el. paslaugos: Layers, Rietuva, Rietuva, Žemėlapis | © www.geoportal.lt/copyright

IŠRAŠAS IŠ SAUGOMŲ RŪŠIŲ INFORMACINĖS SISTEMOS



IŠRAŠAS

IŠ SAUGOMŲ RŪŠIŲ INFORMACINĖS SISTEMOS

Nr. SRIS-2019-13691476

Išrašo suformavimo data: 2019-07-08 10:52:42

Išrašą užsakiusio asmens duomenys:

Vardas	ENDRIUS ROLANDAS
Pavardė	AUŠRA
Pareigos	Direktorius
Asmens kodas / įmonės kodas	
Prašymo numeris	SRIS-2019-13691476
Prašymo data	2019-07-04
Adresas	Liepų g. 66, Klaipėda
El. paštas	pajurio.planai@hotmail.com
Telefonas	

Išrašo gavimo tikslas: Informacijos parengimas atrankai dėl poveikio aplinkai vertinimo atlikti

Prašyta teritorija: Laisvai pažymėta teritorija

Prašytos rūšys: Visos rūšys

Išrašė pateikiama situacija iki: 2019-07-03

Pateiktos užklauso teritorijoje nebuvo rasta jokių prašytų rūšių radaviečių ar augaviečių.

