

Planuojamos  
ūkinės veiklos  
atrankos  
informacijos  
pavadinimas

**Planuojamos šaudyklos Vilniaus raj. sav.  
Sudervės sen., Izabelinės kaime, Vilniaus  
g. 9, informacija atrankai dėl poveikio  
aplinkai vertinimo**

Rengimo metai:

**2019**

PŪV  
organizatorius

**UAB „Concept W“**



PAV dokumentų  
rengėjas:

**UAB „Ekostruktūra“**



UAB Ekostruktūra,  
Registracijos adresas: Raudondvario pl. 288A-9, LT-47164 Kaunas.  
Biuro adresas: Studentų g. 67-410, LT-51392 Kaunas.  
Tel. +370 607 23980.  
El. paštas [info@ekostruktura.lt](mailto:info@ekostruktura.lt), [www.ekostruktura.lt](http://www.ekostruktura.lt)  
Įmonės kodas 304230247. PVM mokėtojo kodas LT100010120715

## Titulinis lapas

<p><b>Planuojamos ūkinės veiklos atrankos informacijos pavadinimas ir planuojamos ūkinės veiklos vieta</b></p>	<p>Planuojama šaudykla Vilniaus raj. sav. Sudervės sen., Izabelinės kaime, Vilniaus g. 9.</p>
<p><b>Rengimo metai</b></p>	<p>2019 m.</p>
<p><b>Planuojamos ūkinės veiklos organizatorius</b></p>	<p>UAB „Concept W“, adresas Vykinto g. 6-2, LT-08118 Vilnius, tel. +37061752135 el. paštas <a href="mailto:valentinas.rimeika@protonmail.com">valentinas.rimeika@protonmail.com</a>, Valentinas Rimeika, direktorius.</p> <p>Parašas </p>
<p><b>PAV atrankos dokumento rengėjas</b></p>	<p>UAB „Ekostruktūra“, Raudondvario pl. 288A-9, LT-47164 Kaunas, direktorė Ona Samuchovienė tel. +370607 23980, el. paštas <a href="mailto:info@ekostruktura.lt">info@ekostruktura.lt</a></p> <p>Parašas </p>

## Turinys

I.	INFORMACIJA APIE PLANUOJAMOS ŪKINĖS VEIKLOS ORGANIZATORIŲ (UŽSAKOVA) .....	6
1	Planuojamos ūkinės veiklos organizatoriaus (užsakovo) kontaktiniai duomenys .....	6
2	Planuojamos ūkinės veiklos atrankos dėl poveikio aplinkai vertinimo dokumentų rengėjas .....	6
II.	PLANUOJAMOS ŪKINĖS VEIKLOS APRAŠYMAS.....	6
3	Planuojamos ūkinės veiklos pavadinimas, nurodant atrankos dėl PAV atlikimo teisinį pagrindą (Lietuvos Respublikos planuojamos ūkinės veiklos poveikio aplinkai vertinimo įstatymo 2 priedo punktą (-us)) .....	6
4	Planuojamos ūkinės veiklos fizinės charakteristikos: žemės sklypo plotas ir planuojama jo naudojimo paskirtis ir būdas (būdai), funkcinės zonos, planuojamas užstatymo plotas, numatomi statiniai, įrenginiai ir jų paskirtys, reikalinga inžinerinė infrastruktūra (pvz., inžineriniai tinklai (vandentiekio, nuotekų šalinimo, šilumos, energijos ir kt.), susisiekimo komunikacijos, kai tinkama, griovimo darbų aprašymas. ....	7
5	Planuojamos ūkinės veiklos pobūdis: produkcija, technologijos ir pajėgumai (planuojant esamos veiklos plėtrą, nurodyti ir vykdomos veiklos technologijas ir pajėgumus) .....	11
6	Žaliavų naudojimas; cheminių medžiagų ir preparatų (mišinių) naudojimas, įskaitant ir pavojingų cheminių medžiagų ir preparatų (cheminių mišinių) naudojimą (nurodant jų pavojingumo klasę ir kategoriją); radioaktyviųjų medžiagų naudojimas; pavojingųjų (nurodant pavojingųjų atliekų technologinius srautus) ir nepavojingųjų atliekų (nurodant atliekų susidarymo šaltinį arba atliekų tipą) naudojimas; planuojamos ūkinės veiklos metu numatomas naudoti ir laikyti tokių žaliavų, medžiagų, preparatų (mišinių) ir atliekų kiekis.....	11
7	Gamtos išteklių (gyvosios ir negyvosios gamtos elementų) – vandens, žemės (jos paviršiaus ir gelmių), dirvožemio, biologinės įvairovės naudojimo mastas ir regeneracijos galimybės.....	11
8	Duomenys apie energijos, kuro ir degalų naudojimą (planuojamas sunaudoti kiekis per metus). ....	11
9	Pavojingųjų, nepavojingųjų ir radioaktyviųjų atliekų susidarymas, nurodant atliekų susidarymo vietą, kokios atliekos susidaro (atliekų susidarymo šaltinis arba atliekų tipas), planuojamas jų kiekis, jų tvarkymas.....	12
10	Nuotekų susidarymas, preliminarus jų kiekis ir užterštumas, jų tvarkymas. ....	12
11	Cheminės taršos susidarymas (oro, dirvožemio, vandens teršalų, nuosėdų susidarymas, preliminarus jų kiekis ir teršalų skaičiavimai, atitiktis ribiniams dydžiams) ir jos prevencija. ....	12
11.1.1	Oro tarša .....	12
11.1.2	Vandens tarša .....	14
11.1.3	Dirvožemio tarša .....	14
11.1.4	Taršos kvapais susidarymas (kvapo emisijos, teršalų skaičiavimai, atitiktis ribiniams dydžiams) ir jos prevencija. ....	14
12	Fizikinės taršos susidarymas (triukšmas, vibracija, šviesa, šiluma, jonizuojančioji ir nejonizuojančioji (elektromagnetinė) spinduliuotė ir stacionarių triukšmo šaltinių emisijos, teršalų skaičiavimai, atitiktis ribiniams dydžiams) ir jos prevencija. ....	14
12.1	Triukšmo vertinimas .....	14
12.2	Vibracija, šviesa, šiluma, jonizuojančioji ir nejonizuojančioji (elektromagnetinė) spinduliuotė .....	20
13	Biologinės taršos susidarymas (pvz., patogeniniai mikroorganizmai, parazitiniai organizmai) ir jos prevencija. ....	20
14	Planuojamos ūkinės veiklos pažeidžiamumo rizika dėl ekstremaliųjų įvykių (pvz., gaisrų, didelių avarių, nelaimių (pvz., potvynių, jūros lygio kilimo, žemės drebėjimų)) ir (arba) susidariusių ekstremaliųjų situacijų, įskaitant tas, kurias gali lemti klimato kaita; ekstremaliųjų įvykių ir ekstremaliųjų situacijų tikimybė ir jų prevencija. ....	20
15	Planuojamos ūkinės veiklos rizika žmonių sveikatai (pvz., dėl vandens, žemės, oro užterštumo, kvapų susidarymo). ....	20
16	Planuojamos ūkinės veiklos sąveika su kita vykdoma ūkine veikla ir (ar) pagal teisės aktų reikalavimus patvirtinta ūkinės veiklos plėtra (pvz., pagal patvirtintų ir galiojančių teritorijų planavimo dokumentų sprendinius) gretimuose žemės	

sklypuose ir (ar) teritorijose (tiesiogiai besiribojančiose arba esančiose netoli planuojamos ūkinės veiklos vietos, jeigu dėl planuojamos ūkinės veiklos masto jose tikėtinas reikšmingas poveikis aplinkai). Galimas trukdžių susidarymas (pvz., statybos metu galimi transporto eismo ar komunalinių paslaugų tiekimo sutrikimai).....	21
17 Ūkinės veiklos vykdymo terminai ir eiliškumas (pvz., teritorijos parengimas statybai, statinių statybų pradžia, technologinių linijų įrengimas, teritorijos sutvarkymas).....	26
III. PLANUOJAMOS ŪKINĖS VEIKLOS VIETA .....	27
18 Planuojamos ūkinės veiklos vieta (adresas) pagal Lietuvos Respublikos teritorijos administracinius vienetus, jų dalis, gyvenamąsias vietas (apskritis; savivaldybė; seniūnija; miestas, miestelis, kaimas ar viensėdis) ir gatvę; teritorijos, kurioje planuojama ūkinė veikla, žemėlapis su gretimybėmis ne senesnis kaip 3 metų (ortofoto ar kitame žemėlapyje, kitose grafines informacijos pateikimo priemonėse apibrėžta planuojamos ūkinės veiklos teritorija, planų mastelis pasirenkamas atsižvelgiant į planuojamos ūkinės veiklos teritorijos ir teritorijų, kurias planuojama ūkinė veikla gali paveikti, dydžius); informacija apie teisę valdyti, naudoti ar disponuoti žemės sklypą ar teritorijas, kuriose yra planuojama ūkinė veikla (privati, savivaldybės ar valstybinė nuosavybė, nuoma pagal sutartį); žemės sklypo planas, jei parengtas. ....	27
19 Planuojamos ūkinės veiklos teritorijos, gretimų žemės sklypų ar teritorijų funkcinis zonavimas ir teritorijos naudojimo reglamentas pagal patvirtintus teritorijų planavimo dokumentus, taikomos specialiosios žemės naudojimo sąlygos. Informacija apie vietoės inžinerinę infrastruktūrą, urbanizuotas teritorijas (gyvenamąsias, pramonines, rekreacines, visuomeninės paskirties), esamus statinius ir šių teritorijų ir (ar) statinių atstumus nuo planuojamos ūkinės veiklos vietos (objekto ar sklypo, kai toks suformuotas, ribos). ....	28
20 Informacija apie planuojamos ūkinės veiklos teritorijoje ir gretimuose žemės sklypuose ar teritorijose esančius žemės gelmių išteklius, dirvožemį; geologinius procesus ir reiškinius (pvz., erozija, sufozija, karstas, nuošliaužos), geotopus, kurių duomenys kaupiami GEOLIS (geologijos informacijos sistema) duomenų bazėje ( <a href="https://epaslaugos.am.lt/">https://epaslaugos.am.lt/</a> ). ....	29
21 Informacija apie planuojamos ūkinės veiklos teritorijoje ir gretimuose žemės sklypuose ar teritorijose esantį kraštovaizdį, jo charakteristiką (vyraujantis tipas, natūralumas, mozaikiškumas, įvairumas, kultūrinės vertybės, tradiciškumas, reikšmė regiono mastu, estetinės ypatybės, svarbiausios regyklos, apžvalgos taškai ir panoramos (sklypo apžvelgiamumas ir padėtis svarbiausių objektų atžvilgiu), lankytinos ir kitos rekreacinės paskirties vietos), gamtinį karkasą, vietovės reljefą. Ši informacija pateikiama vadovaujantis Europos kraštovaizdžio konvencijos, Europos Tarybos ministrų komiteto 2008 m. rekomendacijų CM/Rec (2008)3 valstybėms narėms dėl Europos kraštovaizdžio konvencijos įgyvendinimo gairių nuostatomis ( <a href="http://www.am.lt/VI/index.php#a/12929">http://www.am.lt/VI/index.php#a/12929</a> ), Lietuvos kraštovaizdžio politikos kryptių aprašu, patvirtintu Lietuvos Respublikos Vyriausybės 2004 m. gruodžio 1 d. nutarimu Nr. 1526 „Dėl Lietuvos Respublikos kraštovaizdžio politikos kryptių aprašo patvirtinimo“, Nacionalinio kraštovaizdžio tvarkymo plano, patvirtinto Lietuvos Respublikos aplinkos ministro 2015 m. spalio 2 d. įsakymu. Nr. D1-703 „Dėl Nacionalinio kraštovaizdžio tvarkymo plano patvirtinimo“, sprendiniais ir Lietuvos Respublikos kraštovaizdžio erdvinės struktūros įvairovės ir jos tipų identifikavimo studija ( <a href="http://www.am.lt/VI/article.php3?article_id=13398">http://www.am.lt/VI/article.php3?article_id=13398</a> ), kurioje vertingiausias estetiniu požiūriu Lietuvos kraštovaizdžio vizualinės struktūros yra išskirtos šioje studijoje pateiktame Lietuvos kraštovaizdžio vizualinės struktūros žemėlapyje ir pažymėtos indeksais V3H3, V2H3, V3H2, V2H2, V3H1, V1H3, ir kurių vizualinis dominantiškas yra a, b, c. ....	30
22 Informacija apie planuojamos ūkinės veiklos teritorijoje ir gretimuose žemės sklypuose ar teritorijose esančias saugomas teritorijas, įskaitant Europos ekologinio tinklo „Natura 2000“ teritorijas, ir jose saugomas Europos Bendrijos svarbos natūralias buvines bei rūšis, kurios registruojamos Saugomų teritorijų valstybės kadastro duomenų bazėje ( <a href="https://stk.am.lt/portal/">https://stk.am.lt/portal/</a> ) ir šių teritorijų atstumus nuo planuojamos ūkinės veiklos vietos (objekto ar sklypo, kai toks suformuotas, ribos).....	32
23 Informacija apie planuojamos ūkinės veiklos teritorijoje ir gretimuose žemės sklypuose ar teritorijose esančią biologinę įvairovę: .....	33
23.1.1 biotopus, buveines (įskaitant Europos Bendrijos svarbos natūralias buveines, kurių erdviniai duomenys pateikiami Lietuvos erdvinės informacijos portale <a href="http://www.geoportal.lt/map">www.geoportal.lt/map</a> ): miškus, jų paskirtį ir apsaugos režimą (informacija kaupiama Lietuvos Respublikos miškų valstybės kadastre), pievas (išskiriant natūralias), pelkes, vandens telkinius ir jų apsaugos zonas, juostas, jūros aplinką ir kt., jų gausumą, kiekį, kokybę ir regeneracijos galimybes, natūralios aplinkos atsparumą;.....	33



23.1.2	augaliją, grybiją ir gyvūniją, ypatingą dėmesį skiriant saugomoms rūšims, jų augavietėms ir radavietėms, kurių informacija kaupiama SRIS (saugomų rūšių informacinė sistema) duomenų bazėje ( <a href="https://epaslaugos.am.lt/">https://epaslaugos.am.lt/</a> ), jų atstumą nuo planuojamos ūkinės veiklos vietos (objekto ar sklypo, kai toks suformuotas, ribos).....	34
24	Informacija apie planuojamos ūkinės veiklos teritorijoje ir gretimuose žemės sklypuose ar teritorijose esančias jautrias aplinkos apsaugos požiūriu teritorijas – vandens telkinių apsaugos zonas ir pakrantės apsaugos juostas, potvynių zonas (potvynių grėsmės ir rizikos teritorijų žemėlapis pateiktas – <a href="http://potvyniai.aplinka.lt/potvyniai">http://potvyniai.aplinka.lt/potvyniai</a> ), karstinių regioną, požeminio vandens vandenvietes ir jų apsaugos zonas.....	34
25	Informacija apie planuojamos ūkinės veiklos teritorijos ir gretimų žemės sklypų ar teritorijų taršą praeityje, jeigu jose vykdoma ūkinė veikla buvo nesilaikoma aplinkos kokybės normų (pagal vykdyto aplinkos monitoringo duomenis, pagal teisės aktų reikalavimus atlikto ekogeologinio tyrimo rezultatus).....	35
26	Planuojamos ūkinės veiklos žemės sklypo ar teritorijos išsidėstymas rekreacinių, kurortinių, gyvenamosios, visuomeninės paskirties, pramonės ir sandėliavimo, inžinerinės infrastruktūros teritorijų atžvilgiu, nurodomas atstumas nuo šių teritorijų ir (ar) samų statinių iki planuojamos ūkinės veiklos vietos (objekto ar sklypo, kai toks suformuotas, ribos).....	35
27	Informacija apie planuojamos ūkinės veiklos žemės sklype ar teritorijoje esančias nekilnojamasias kultūros vertybes (kultūros paveldo objektus ir (ar) vietas), kurios registruotos Kultūros vertybių registre ( <a href="http://kvr.kpd.lt/heritage">http://kvr.kpd.lt/heritage</a> ), jų apsaugos reglamentą ir zonas, atstumą nuo planuojamos ūkinės veiklos vietos (objekto ar sklypo, kai toks suformuotas, ribos).....	36
IV. GALIMO POVEIKIO APLINKAI RŪŠIS IR APIBŪDINIMAS .....		37
28	Apibūdinamas ir įvertinamas tikėtinas reikšmingas poveikis aplinkos elementams ir visuomenės sveikatai, atsižvelgiant į dydį ir erdvinį mastą (pvz., geografinę vietovę ir gyventojų, kuriems gali būti daromas poveikis, skaičių); pobūdį (pvz., teigiamas ar neigiamas, tiesioginis ar netiesioginis); poveikio intensyvumą ir sudėtingumą (pvz., poveikis intensyvės tik paukščių migracijos metu); poveikio tikimybę (pvz., tikėtinas tik avarijų metu); tikėtiną poveikio pradžią, trukmę, dažnumą ir grįžtamumą (pvz., poveikis bus tik statybos metu, lietaus vandens išleidimas gali padidinti upės vandens debitą, užlieti žuvų nerštavietes, sukelti eroziją, nuošliaužas); suminį poveikį su kita vykdoma ūkine veikla ir (arba) pagal teisės aktų reikalavimus patvirtinta ūkinės veiklos plėtra gretimuose teritorijose (pvz., kelių veiklos rūšių vandens naudojimas iš vieno vandens šaltinio gali sumažinti vandens debitą, sutrikdyti vandens gyvūnijos mitybos grandinę ar visą ekologinę pusiausvyrą, sumažinti ištirpusio vandenyje deguonies kiekį), ir galimybes išvengti reikšmingo neigiamo poveikio ar užkirsti jam kelią: .....	37
28.1.1	Gyventojams ir visuomenės sveikatai, įskaitant galimą poveikį gyvenamajai, rekreacinei, visuomeninei aplinkai dėl fizikinės, cheminės (atsižvelgiant į foninį užterštumą), biologinės taršos, kvapų (pvz., vykdoma veikla, susidarys didelis oro teršalų kiekis dėl kuro naudojimo, padidėjusio transporto srauto, gamybos proceso ypatumų ir pan.);	37
28.1.2	biologinei įvairovei, įskaitant galimą poveikį natūralioms buveinėms dėl jų užstatymo arba kitokio pobūdžio sunaikinimo, pažeidimo ar suskaidymo, hidrologinio režimo pokyčio, miškų suskaidymo, želdinių sunaikinimo ir pan.; galimas natūralių buveinių tipų plotų sumažėjimas, saugomų rūšių, jų augaviečių ir radaviečių išnykimas ar pažeidimas, galimas reikšmingas poveikis gyvūnų maitinimuisi, migracijai, veisimuisi ar žiemojimui;	37
28.1.3	saugomoms teritorijoms ir Europos ekologinio tinklo „Natura 2000“ teritorijoms. Kai planuojama ūkinė veikla numatoma įgyvendinti „Natura 2000“ teritorijoje ar „Natura 2000“ teritorijos artimoje aplinkoje, planuojamos ūkinės veiklos organizatorius ar PAV dokumentų rengėjas, vadovaudamasis Planų ar programų ir planuojamos ūkinės veiklos įgyvendinimo poveikio įsteigtoms ar potencialioms „Natura 2000“ teritorijoms reikšmingumo nustatymo tvarkos aprašu, patvirtintu Lietuvos Respublikos aplinkos ministro 2006 m. gegužės 22 d. įsakymu Nr. D1-255 „Dėl Planų ar programų ir planuojamos ūkinės veiklos įgyvendinimo poveikio įsteigtoms ar potencialioms „Natura 2000“ teritorijoms reikšmingumo nustatymo tvarkos aprašo patvirtinimo“, turi pateikti Agentūrai Valstybinės saugomų teritorijų tarnybos prie Aplinkos ministerijos ar saugomų teritorijų direkcijos, kurios administruojamoje teritorijoje yra Europos ekologinio tinklo „Natura 2000“ teritorija arba kuriai tokia teritorija priskirta Lietuvos Respublikos saugomų teritorijų įstatymo nustatyta tvarka (toliau – saugomų teritorijų institucija), išvadą dėl planuojamos ūkinės veiklos įgyvendinimo poveikio Europos ekologinio tinklo „Natura 2000“ teritorijai reikšmingumo.....	38

28.1.4	žemei (jos paviršiumi ir gelmėms) ir dirvožemiui, pavyzdžiui, dėl cheminės taršos; dėl numatomų didelės apimties žemės darbų (pvz., kalvų nukasimo, vandens telkinių gilinimo); gausaus gamtos išteklių naudojimo; pagrindinės žemės naudojimo paskirties pakeitimo; .....	38
28.1.5	vandeniui, paviršinių vandens telkinių apsaugos zonoms ir (ar) pakrantės apsaugos juostoms, jūros aplinkai (pvz., paviršinio ir požeminio vandens kokybei, hidrologiniam režimui, žvejybai, navigacijai, rekreacijai);	39
28.1.6	orui ir klimatui (pvz., aplinkos oro kokybei, mikroklimatui); .....	39
28.1.7	kraštovaizdžiui, pasižyminčiam estetinėmis, nekilnojamosiomis kultūros ar kitomis vertybėmis, rekreaciniais ištekliais, ypač vizualiniu poveikiu dėl reljefo formų keitimo (pvz., pažeminimo, paaukštinimo, lyginimo), poveikiu gamtiniam karkasui; .....	39
28.1.8	materialinėms vertybėms (pvz., nekilnojamojo turto (žemės, statinių) paėmimas visuomenės poreikiams, poveikis statiniams dėl veiklos sukeliama triukšmo, vibracijos, dėl numatomų nustatyti nekilnojamojo turto naudojimo apribojimų); .....	39
28.1.9	nekilnojamosioms kultūros vertybėms (kultūros paveldo objektams ir (ar) vietovėms) (pvz., dėl veiklos sukeliama triukšmo, vibracijos, žemės naudojimo būdo ir reljefo pokyčių, užstatymo). .....	40
29	Galimas reikšmingas poveikis Tvarkos aprašo 29 punkte nurodytų veiksmų sąveikai. ....	40
30	Galimas reikšmingas poveikis Tvarkos aprašo 29 punkte nurodytiems veiksniams, kurį lemia planuojamos ūkinės veiklos pažeidžiamumo rizika dėl ekstremaliųjų įvykių (pvz., didelių pramoninių avarių ir (arba) ekstremaliųjų situacijų). 40	
31	Galimas reikšmingas tarpvalstybinis poveikis aplinkai. ....	40
32	Numatomos priemonės galimam reikšmingam neigiamam poveikiui aplinkai išvengti, užkirsti jam kelią. ....	40
33	Literatūros sąrašas (teisės aktai, duombazės) .....	41
34	Priedai .....	41
<b>1 Priedas.</b>	Deklaracija apie kvalifikaciją, įmonės licencija (2 lapai)	
<b>2 Priedas.</b>	Triukšmo žemėlapiai (tik nuo planuojamos veiklos ir nuo planuojamos veiklos su foniniu triukšmu) (5 lapai)	
<b>3 Priedas.</b>	SRIS išrašas (3 lapai)	
<b>4 Priedas.</b>	Triukšmo priedas: garso slėgis, matuotas 10 m nuo šautuvo žiočių (įvairių ginklų pavyzdžiai) (1 lapas)	

## ĮVADAS

Planuojama veikla: Planuojama šaudykla Vilniaus raj. sav. Sudervės sen., Izabelinės kaime, Vilniaus g. 9.

Informacija atrankai parengta vadovaujantis:

- „Lietuvos Respublikos planuojamos ūkinės veiklos poveikio aplinkai vertinimo įstatymu“, 1996 m. rugpjūčio 15d. Nr.1-1495 ir vėlesniais pakeitimais (Aktuali redakcija nuo 2017-11-01).
- „Planuojamos ūkinės veiklos atrankos dėl poveikio aplinkai vertinimo tvarkos aprašu“, patvirtintu LR aplinkos ministro 2017 m. spalio 16 d. įsakymu Nr. D1-845.

Rengiant ataskaitą atliktas triukšmo modeliavimas, parengti sklaidos žemėlapiai, atlikti kiti vertinimai.

Deklaracija apie PAV dokumentų rengėjo kvalifikaciją pateikta 1 priede.

### I. INFORMACIJA APIE PLANUOJAMOS ŪKINĖS VEIKLOS ORGANIZATORIŲ (UŽSAKOVA)

#### 1 Planuojamos ūkinės veiklos organizatoriaus (užsakovo) kontaktiniai duomenys

UAB „Concept W“, adresas Vykinto g. 6-2, LT-08118 Vilnius, tel. +37061752135 el. paštas [valentinas.rimeika@protonmail.com](mailto:valentinas.rimeika@protonmail.com).

#### 2 Planuojamos ūkinės veiklos atrankos dėl poveikio aplinkai vertinimo dokumentų rengėjas

UAB „Ekostruktūra“, Raudondvario pl. 288a-9, Kaunas LT-47164, tel. +37060723980, el. paštas [info@ekostruktura.lt](mailto:info@ekostruktura.lt).

*Atsakingas kontaktinis asmuo:* Ona Samuchovienė, mob. tel. +37067608277, el. paštas [o.samuchoviene@ekostruktura.lt](mailto:o.samuchoviene@ekostruktura.lt).

### II. PLANUOJAMOS ŪKINĖS VEIKLOS APRAŠYMAS

#### 3 Planuojamos ūkinės veiklos pavadinimas, nurodant atrankos dėl PAV atlikimo teisinį pagrindą (Lietuvos Respublikos planuojamos ūkinės veiklos poveikio aplinkai vertinimo įstatymo 2 priedo punktą (-us))

**Pavadinimas:** Planuojama šaudykla Vilniaus raj. sav. Sudervės sen., Izabelinės kaime, Vilniaus g. 9.

Planuojama veikla patenka į Lietuvos Respublikos planuojamos ūkinės veiklos poveikio aplinkai vertinimo įstatymo 2 priedo sąrašo punktą: 12.4. teminių parkų (pvz., zoologijos sodų, golfo laukų, teniso kortų, **šaudyklų** ir pan.), kurių plotas 1 ha ar didesnis, įrengimas.

**4 Planuojamos ūkinės veiklos fizinės charakteristikos: žemės sklypo plotas ir planuojamo jo naudojimo paskirtis ir būdas (būdai), funkcinės zonos, planuojamas užstatymo plotas, numatomi statiniai, įrenginiai ir jų paskirtys, reikalinga inžinerinė infrastruktūra (pvz., inžineriniai tinklai (vandentiekio, nuotekų šalinimo, šilumos, energijos ir kt.), susisiekimo komunikacijos, kai tinkama, griovimo darbų aprašymas.**

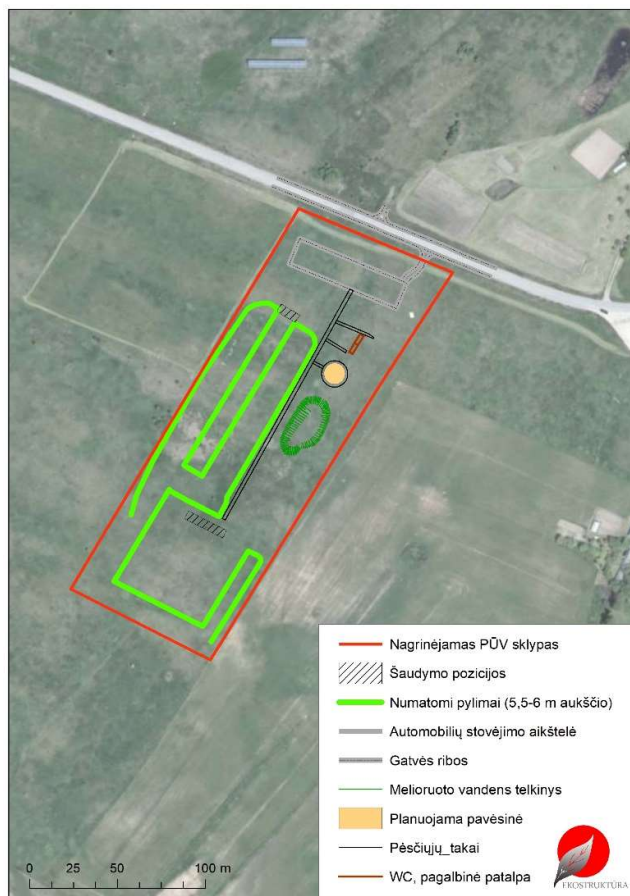
Žemės sklypo (Kadastro Nr. 4184/0400:758), esančio Vilniaus raj. sav. Sudervės sen., plotas – 2,3489 ha. Žemės sklypo pagrindinė žemės naudojimo paskirtis – kita. Žemės sklypo naudojimo būdas – Komercinės paskirties objektų teritorijos. Nustatomos šios specialiosios žemės ir miško naudojimo sąlygos:

- Kelių apsaugos zonos – 0.1220 ha.
- XXI. Žemės sklypai, kuriuose įrengtos valstybei priklausančios melioracijos sistemos bei
- įrenginiai – 1.4236 ha.
- VI. Elektros linijų apsaugos zonos – 0.016 ha.

*Numatomi statiniai:* pavėsinė, tualetas ir pagalbinė patalpa, 50 vietų automobilių stovėjimo aikštelė.

Nagrinėjamoje teritorijoje nėra įrengti inžineriniai tinklai (lauko vandentiekio ir nuotekų šalinimo tinklai), todėl bus įrengiama buitinių nuotekų valykla arba talpykla ir vandens gręžinys. Žiū. Žemiau esančiuose paveiksluose, sklypo RC išrašas ir sklypo planas pateiktas prieduose.

*Griovimo darbai šiuo projektu nenumatomi, veikla planuojama neužstatytame sklype.*

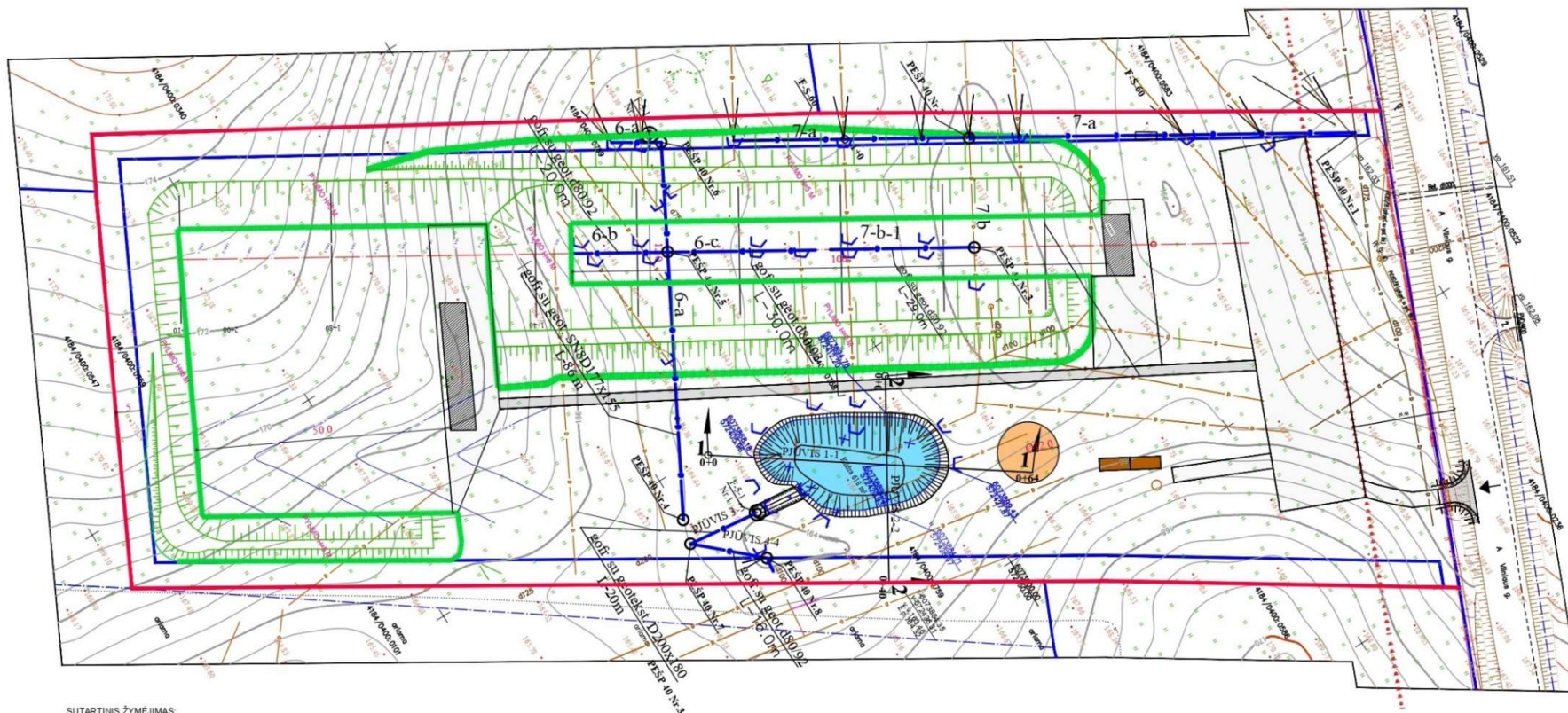


*1 pav.* PŪV: pagrindiniai veiklos aspektai



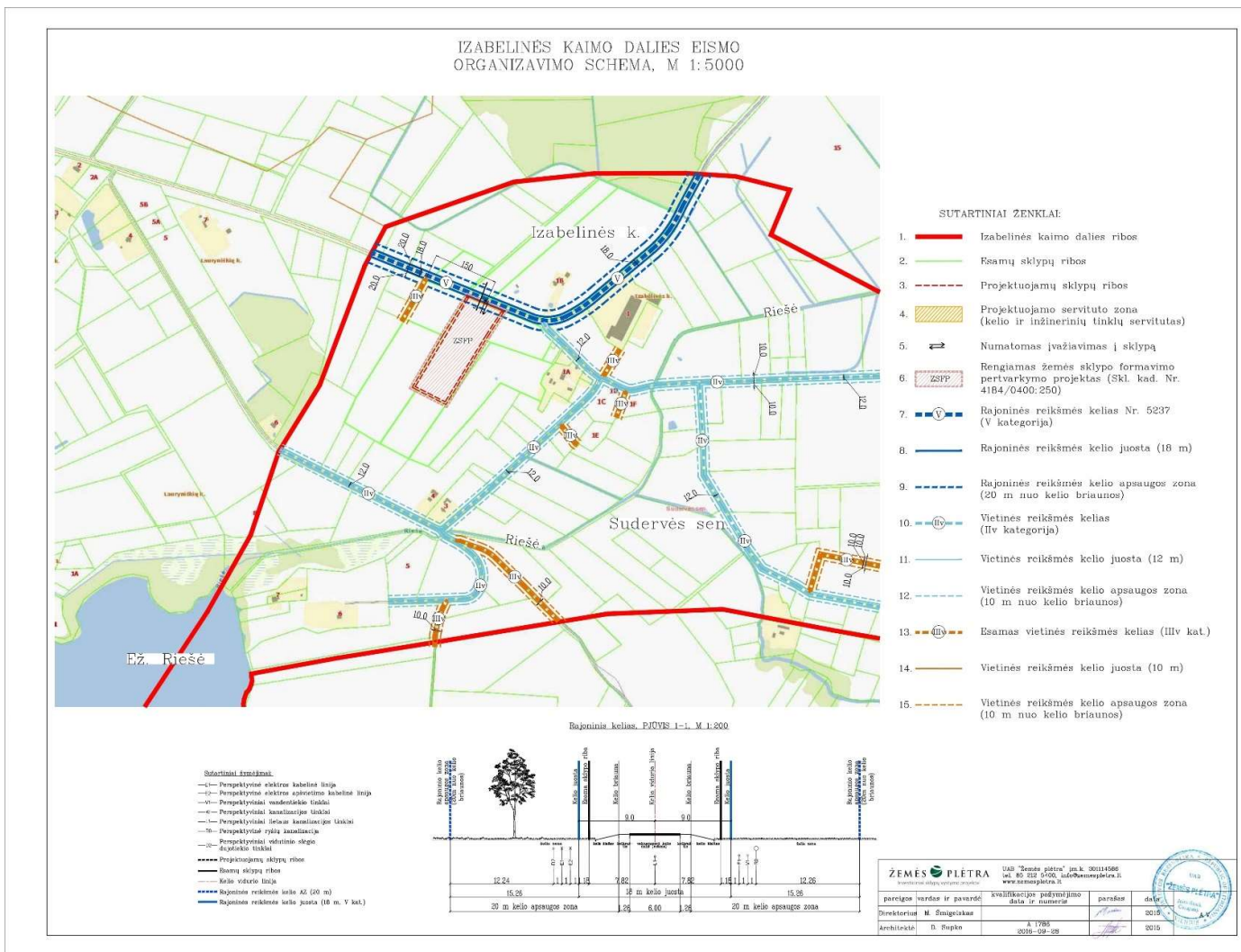
2 pav. PŪV detaliau: planuojami statiniai, šaudymo pozicijų vietos, drenžas, vandens gręžinys, nuotekų valymo vieta





- SUTARTINIS ŽYMĖJIMAS:
- |                                  |                                |
|----------------------------------|--------------------------------|
| ▶▶▶▶▶ KELIO APSAUGOS ZONA (20 m) | AUTOMOBILIŲ PARKAVIMO AIKŠTELE |
| — SKLYPO RIBA                    | TAKAI                          |
| — APSAUGOS ZONA                  | PAVESINĖ                       |
| — PYLIMAI                        | PAGALBINĖ PATALPA / WC         |
| NUMELIORUOTO VANDENS TELKINYS    | ← ĮVAŽIAVIMAS Į SKLYPĄ         |
| ŠAUDYMO POZICIJOS                |                                |

3 pav. Planuojamos šaudyklos schema,



4 pav.

Sklypai ir susisiekimas

## **5 Planuojamos ūkinės veiklos pobūdis: produkcija, technologijos ir pajėgumai (planuojant esamos veiklos plėtrą, nurodyti ir vykdomos veiklos technologijas ir pajėgumus)**

Projekte planuojama užstatyti sklypą, įrengiant atvirą šaudyklą (ne pastate), pavėsinę, tualetą ir pagalbinę patalpą, 50 vietų automobilių stovėjimo aikštelę, 5,5 m-6 m aukščio pylimus.

Šaudyklos darbo laikas numatomas darbo dienomis 10–19 val., šeštadienį 10–17 val. sekmadienį – nedirbama. Intensyviausios darbo valandos: darbo dienomis nuo 12 iki 17 val., šeštadienį nuo 10 iki 14 val.

Numatomos ginklų kategorijos B, C, D rūšys: trumpavamzdžiai (tai ginklai, kurių vamzdis ne ilgesnis kaip 30 cm arba kurio visas ilgis neviršija 60 cm), ilgavamzdžiai (tai ginklai, kurių vamzdis ilgesnis kaip 30 cm arba kurio visas ilgis viršija 60 cm), kurių kalibras iki 50 BMG. Tipiniai naudojami ginklai: pistoletai, ilgieji lygiavamzdžiai, ilgieji graižtiniai (vamzdžio kanale yra graižtvos, suteikiančios kulka sukamąjį judėjimą). Šaudymo būdai pozicijose: pozicija 50x50 m naudojami visu tipų taikiniai (skraidantys, judantys, stacionarūs), o pozicijoje 100 m – tik stacionarūs.

Sunkiųjų transporto priemonių naudojimo nebus, o maksimalus lengvųjų transporto priemonių kiekis 30 vnt. per parą. Maksimalus numatomas šūvių kiekis vienu metu 24 vnt.

Teritorijoje šaudymo valdymas, ribojimai taikomi, atsižvelgiant į saugumo reikalavimus.

## **6 Žaliavų naudojimas; cheminių medžiagų ir preparatų (mišinių) naudojimas, įskaitant ir pavojingų cheminių medžiagų ir preparatų (cheminių mišinių) naudojimą (nurodant jų pavojingumo klasę ir kategoriją); radioaktyviųjų medžiagų naudojimas; pavojingųjų (nurodant pavojingųjų atliekų technologinius srautus) ir nepavojingųjų atliekų (nurodant atliekų susidarymo šaltinį arba atliekų tipą) naudojimas; planuojamos ūkinės veiklos metu numatomas naudoti ir laikyti tokių žaliavų, medžiagų, preparatų (mišinių) ir atliekų kiekis.**

Pagrindinės naudojamos statybinės žaliavos:

- gruntas 5,5 m-6 m aukščio pylimams formuoti;
- dirvožemis ir žolių sėklos aplinkos rekultivacijai, užbaigus darbus;
- žvyras formuojamai automobilių stovėjimo aikštelei.

Šaudyklos naudojimo metu bus naudojami metaliniai ir plastikiniai šoviniai.

Radioaktyvios, pavojingos cheminės medžiagos ar preparatai naudojami nebus.

## **7 Gamtos išteklių (gyvosios ir negyvosios gamtos elementų) – vandens, žemės (jos paviršiaus ir gelmių), dirvožemio, biologinės įvairovės naudojimo mastas ir regeneracijos galimybės.**

PŪV nesusijusi su veikla, reikalaujančia intensyvaus gamtos išteklių naudojimo (tokių kaip karjerų kasyba, miškų eksploatavimas ar kita), kuriai reikalinga regeneracija.

## **8 Duomenys apie energijos, kuro ir degalų naudojimą (planuojamas sunaudoti kiekis per metus).**

PŪV nesusijusi su veikla, reikalaujančia energijos, kuro ir degalų.



**9 Pavojingųjų, nepavojingųjų ir radioaktyviųjų atliekų susidarymas, nurodant atliekų susidarymo vietą, kokios atliekos susidaro (atliekų susidarymo šaltinis arba atliekų tipas), planuojamas jų kiekis, jų tvarkymas.**

Šaudyklos naudojimo metu kaip atliekos susidarys metalinės ir plastikinės tūtelės iš kulčių. Planuojama, kad metalinių tūmelių susidarys 3,5 tonų per metus, toks pat kiekis planuojama, kad susidarys ir plastikinių tūmelių (~3,5 t/metus). Tūtelės bus surenkamos ir perduodamos pagal sutartį tokių atliekų tvarkytojams, registruotiems atliekų tvarkytojų registre.

Statybos metu (visų planuojamų statinių PŪV teritorijoje taip pat susidarys atliekos, kurios pagal „Atliekų tvarkymo taisykles“, patvirtintas Lietuvos Respublikos aplinkos ministro 1999 m. liepos 14 d. įsakymu Nr. 217 (galiojanti suvestinė redakcija (nuo 2018-01-03) atliekų sąrašą priskiriamos statybinėms ir griovimo atliekoms: mišrios statybinės atliekos (17 09 04), medis (17 02 01), metalai (įskaitant jų lydinius) (17 04), geležis ir plienas (17 04 05), žemė (įskaitant iš užterštų vietų iškastą gruntą 17 05), medienos pakuotė (15 01 03), galima ir plastiko pakuotė (15 01 02), popieriaus pakuotė (15 01 01) bei kitos panašios atliekos.

Atliekos bus tvarkomos pagal galiojančias „Statybinių atliekų tvarkymo taisykles“. Statybvietėje turės būti pildomas pirminės atliekų apskaitos žurnalas, vedama susidariusių ir perduotų tvarkyti statybinių atliekų apskaita, nurodomas jų kiekis, teikiamos atliekų apskaitos ataskaitos „Atliekų tvarkymo taisyklėse“ ir „Atliekų susidarymo ir tvarkymo apskaitos ir ataskaitų taisyklėse“ nustatyta tvarka.

**10 Nuotekų susidarymas, preliminarus jų kiekis ir užterštumas, jų tvarkymas.**

**Gamybinės nuotekos** nesusidarys. Veikla nesusijusi su gamyba.

**Buitinės nuotekos** susidarys planuojamame tualete, todėl bus įrengiama buitinių nuotekų valykla. Nuotekų kiekis šiuo metu nėra žinomas, tačiau jis nebus didelis ir skirtas tik šaudyklos lankytojams.

**Paviršinės lietaus nuotekos.** Sklype nėra galimai taršių teritorijų pagal Lietuvos Respublikos aplinkos ministro įsakymo 4.5. punktą „Dėl paviršinių nuotekų tvarkymo reglamento patvirtinimo“ 2007 m. balandžio 2 d. Nr. D1-193 (Suvestinė redakcija nuo 2019-01-01 iki 2019-10-31). Paviršinės nuotekos natūraliai pasiskirstys sklype. Lietaus nuotekų tinklų nėra.

**11 Cheminės taršos susidarymas (oro, dirvožemio, vandens teršalų, nuosėdų susidarymas, preliminarus jų kiekis ir teršalų skaičiavimai, atitiktis ribiniams dydžiams) ir jos prevencija.**

**11.1.1 Oro tarša**

Veiklos metu, taršos šaltinis bus autotransporto eismas. Prognozuojama, kad per parą gali atvykti iki 33 automobilių. Dėl sąlyginai mažo transporto eismo intensyvumo buvo paskaičiuotos metinis išmetamas teršalų kiekis ir apskaičiuota didžiausia galima teršalų koncentracija prie artimiausios gyvenamosios aplinkos, Vilniaus g. 14, 137 metrų atstumu nuo privažiuojamo kelio.

Vertinant metinės teršalų emisijos ir teršalų koncentracijos skaičiavimams taikytas DMRB modelis skirtas įvertinti oro kokybę nuo transporto. Modelis suteikia galimybę apskaičiuoti regioninę ir vietinę taršą (Jungtinės Karalystės Tiltų ir kelių projektavimo vadovas. GD 01/08. 11 Tomas. Atrankos metodas (Design Manual for Roads and Bridges, DMRB, : Volume 11, Screening Method).

Modelį parengė TRL (Transporto kelių laboratorija) 2002 metais. Modeliavimui naudota 2007 m. versija.

### Regioninės (emisijų) ir vietinės (koncentracijos) taršos skaičiavimas

Regioninei ir vietinei taršai įvertinti reikalinga sekanti informacija:

- autotransporto srautas, sudėtis ir greitis:

#### 1. Lentelė. Taršos šaltinio įvesties duomenys.

Autotransporto srautas per parą	Sudėtis, %		Greitis, km/val.
	Lengvojo	Sunkiojo	
33	100	0	50

- Skaičiavimo vieta, atstumas nuo taršos šaltinio:

Gyvenamoji aplinka nuo PŪV yra už 137 metrų atstumu adresu Vilniaus g. 14.

- Foninę koncentraciją:

#### 2. Lentelė. Informacija apie foninę koncentraciją (duomenų šaltinis: [http://oras.gamta.lt/files/Santyk\\_svarios\\_kaimo\\_fonines\\_2018\\_20190328-1.pdf](http://oras.gamta.lt/files/Santyk_svarios_kaimo_fonines_2018_20190328-1.pdf))

Santykiškai švirių Lietuvos kaimiškųjų vietovių aplinkos oro teršalų vidutinių metinių koncentracijų vertės

Vidutinės metinės vertės nustatytos pagal 2018 m. nuolatinius matavimus Lietuvos oro kokybės tyrimų stotyse:

- Kietosios dalelės (KD<sub>10</sub> ir KD<sub>2,5</sub>) Aukštaitijos ir Žemaitijos IMS duomenys, Vilniaus Lazdynų ir N. Akmenės foninių oro kokybės tyrimų stočių duomenys;
- Azoto dioksidas (NO<sub>2</sub>) ir azoto oksidai (NO<sub>x</sub>) Dzūkijos ir Žemaitijos IMS duomenys;
- Sieros dioksidas (SO<sub>2</sub>) pagal mažiausią Lietuvos automatinėse stotyse išmatuotą koncentraciją;
- Anglies monoksido (CO) sauso neužteršto troposferos oro koncentracija, pagal mokslinę publikaciją „Atmosferos chemija“ (S. Armalis, 2009);
- Ozonas (O<sub>3</sub>) Aukštaitijos, Dzūkijos ir Žemaitijos IMS duomenys.

IMS – integruoto monitoringo stotis

Teršalo pavadinimas konc. matavimo vienetai	KD <sub>10</sub>	KD <sub>2,5</sub>	NO <sub>2</sub>	NO <sub>x</sub>	SO <sub>2</sub>	CO	O <sub>3</sub>	
	VILNIUS	12,8	10,5	2,8	4,9	2,2	0,19	50,5



© Aplinkos apsaugos agentūra, 2019

Santykiškai švirių kaimiškųjų vietovių aplinkos oro teršalų vidutinės metinės koncentracijos

### Regioninės (emisijų) ir vietinės (koncentracijos) taršos skaičiavimų rezultatai

Apskaičiuoti metiniai išmetami teršalų kiekiai ir didžiausia galima teršalų koncentracija pateikti lentelėse žemiau.

#### 3. Lentelė. Regioninės tarša (išmetami metiniai teršalų kiekiai, kg/metus)

KD <sub>10</sub>	LOJ	NO <sub>x</sub>	CO
0.01	0.10	0.24	0.89

**4. Lentelė. Apskaičiuotos didžiausios metinės teršalų koncentracijos su fonu ir be fono gyvenamojoje aplinkoje vertės Žeimių g. 3**

Skaičiavimo vieta	Atstumas nuo taršos šaltinio	KD <sub>10</sub> ug/m <sup>3</sup>	KD <sub>2,5</sub> ug/m <sup>3</sup> ***	NO <sub>2</sub> ug/m <sup>3</sup>	NO <sub>x</sub> ug/m <sup>3</sup>	C <sub>6</sub> H <sub>6</sub> ug/m <sup>3</sup>	CO mg/m <sup>3</sup>
Vilniaus g. 14	137 m	Be fono					
		<0,01	<0,01	<0,01	<0,01	<0,01	<0,01
		Su fonu					
		12,8	6,4	2,8	4,9	0	0,19
Ribinės vertės							
		40	25	40	30 A (A - augmenijos apsaugai)	5	-

\*\*\* Pritaikytas koeficientas 0,5, KD<sub>10</sub> koncentracijos perskaičiavimui į KD<sub>2,5</sub> koncentraciją. Apsaugos agentūros direktoriaus 2008 m. Liepos 10 d. įsakymo Nr. A-112 „Dėl foninio aplinkos oro užterštumo duomenų naudojimo ūkinės veiklos poveikiui aplinkos orui įvertinti rekomendacijų patvirtinimo“ pakeitimas.

**Išvada.** Atlikus išmetamų teršalų modeliavimą, nustatyta, kad įgyvendinus sankryžos rekonstrukcijos projektą, į orą išmetamų teršalų kiekiai pavojų aplinkos ir žmonių sveikatai nekels, ribinės vertės artimiausioje gyvenamojoje aplinkoje, adresu Vilniaus g. 14, ne tik nebus viršijamos bet ir nepriartės prie ribinių verčių: kietosios dalelės KD<sub>10</sub> sudarys 12,8 mg/m<sup>3</sup>; KD<sub>2,5</sub> 6,4 mg/m<sup>3</sup>; NO<sub>2</sub> 2,8 mg/m<sup>3</sup>; NO<sub>x</sub> 4,9 mg/m<sup>3</sup>; C<sub>6</sub>H<sub>6</sub> 0 mg/m<sup>3</sup>; CO 0,19 mg/m<sup>3</sup>.

**11.1.2 Vandens tarša**

Nei paviršinio, nei požeminio vandens tarša dėl laisvalaikio objekto veiklos nenumatoma.

**11.1.3 Dirvožemio tarša**

Dirvožemio tarša dėl objekto nenumatoma. Objektas nesusijęs su veikla, kuri blogina dirvožemio kokybę.

**11.1.4 Taršos kvapais susidarymas (kvapo emisijos, teršalų skaičiavimai, atitiktis ribiniams dydžiams) ir jos prevencija.**

Kvapų susidarymas šioje veikloje nenumatomas.

**12 Fizinės taršos susidarymas (triukšmas, vibracija, šviesa, šiluma, jonizuojančioji ir nejonizuojančioji (elektromagnetinė) spinduliuotė ir stacionarių triukšmo šaltinių emisijos, teršalų skaičiavimai, atitiktis ribiniams dydžiams) ir jos prevencija.**

**12.1 Triukšmo vertinimas**

**Duomenys apie modeliavimo metodiką ir normatyvinius dokumentus.** Triukšmo skaičiavimai atlikti kompiuterine programa CADNA A 4.6, taikant 2002/49/EB direktyvoje (su vėlesniais pakeitimais) „Dėl aplinkos triukšmo įvertinimo ir valdymo“ ir Lietuvos higienos normoje HN 33:2011 rekomenduojamas metodikas (5 lentelė).

Vadovautasi standartais: LST EN ISO 17201-2:2006. Akustika. Šaudyklų triukšmas. 2 dalis. Žiočių garso energijos ir kulkos garso įvertinimas skaičiuojant; 2. Standartas ISO 17201-3:2019 (E). Akustika. Šaudyklų triukšmas. 3 dalis. Triukšmo sklaidos skaičiavimai; 3. Standartas LST EN ISO 17201-4:2006. Akustika. Šaudyklų triukšmas. 4 dalis. Šūvio garso įvertinimas; 4. Standartas ISO 17201-5:2010. Akustika. Šaudyklų triukšmas. 5 dalis. Triukšmo valdymas bei norminiu dokumentu Aplinkosauginių priemonių projektavimo, įdiegimo ir priežiūros rekomendacijos. Kelių eismo triukšmo mažinimas APR–T 10. (Žin., 2010, Nr.41–2016).

#### 5. lentelė. Taikomi dokumentai

Dokumentas	Sąlygos, rekomendacijos
Lietuvos Respublikos Triukšmo valdymo įstatymas, 2004 m. spalio 26 d. Nr.IX–2499, (Žin., 2004, Nr. 164–5971 su vėlesniais pakeitimais).	Triukšmo rodikliai: $L_{dienes}$ , $L_{vakaro}$ , $L_{nakties}$ , $L_{dvn}$ .
Lietuvos higienos norma HN 33:2011 „Triukšmo ribiniai dydžiai gyvenamuosiuose ir visuomeninės paskirties pastatuose bei jų aplinkoje“, patvirtinta Lietuvos Respublikos sveikatos ministro 2011 birželio 13 d. įsakymu Nr. V–604 (su vėlesniais pakeitimais).	18 punktas. Metodikos 18.1. <i>Pramoninės veiklos triukšmas</i> : Lietuvos standartas LST ISO 9613-2 „Akustika. Atviroje erdvėje sklindančio garso silpninimas. 2 dalis. Bendrasis skaičiavimo metodas“ 18.3. <i>Kelių transporto triukšmas</i> : Prancūzijos nacionalinė skaičiavimo metodika „NMPB-Routes-96“ (SETRA-CERTU-LCPC-CSTB), nurodyta Prancūzijos Respublikos aplinkos ministro 1995 m. gegužės 5 d. įsakyme dėl kelių infrastruktūros triukšmo. Oficialus leidinys, 1995 m. gegužės 10 d., 6 straipsnis („ <i>Arrêté du 5 mai 1995 relatif au bruit des infrastructures routières, Journal Officiel du 10 mai 1995, Article 6</i> “), ir Prancūzijos standartas „XPS 31-133“. Šiuose dokumentuose spinduliuojamojo triukšmo įvesties duomenys gaunami vadovaujantis „Sausumos transporto triukšmo vadovas, triukšmo lygių prognozavimas, CETUR 1980“ („ <i>Guide du bruit des transports terrestres, fascicule prévision des niveaux sonores, CETUR 1980</i> “) nurodymais.
Standartai ISO 17201-2; ISO 17201-3; ISO 17201-4; ISO 17201-5	Šaudyklų triukšmas: Žiočių garso energijos ir kulkos garso įvertinimas skaičiuojant, Triukšmo sklaidos skaičiavimai, Šūvio garso įvertinimas, Triukšmo valdymas

Triukšmo skaičiavimuose įvertintas vietovės reljefas ir vietovės triukšmo absorbcinės savybės, gretimųjų pastatų aukštingumas, meteorologinės sąlygos. Įvertintos planuojamos ir rekomenduojamos priemonės, mažinančios triukšmą.

Atlikti triukšmo sklaidos teritorijoje (1,5 m aukštyje) skaičiavimai.

Apskaičiuotas ekvivalentinis triukšmo lygis:  $L_{dienos}$  (pagal planuojamą šaudyklos darbo laiką).

Triukšmo lygio skaičiavimų rezultatai lyginami su higienos normoje HN 33:2011 pateiktais didžiausiais leidžiamais triukšmo lygiais (6 lentelė).

**6. lentelė. Didžiausi leidžiami triukšmo ribiniai dydžiai gyvenamuosiuose ir visuomeninės paskirties pastatuose bei jų aplinkoje pagal HN 33:2011**

Eil. Nr.	Objekto pavadinimas	Paros laikas*	Ekvivalentinis garso slėgio lygis ( $L_{AeqT}$ ), dBA	Maksimalus garso slėgio lygis ( $L_{AFmax}$ ), dBA
1.	Gyvenamųjų pastatų gyvenamosios patalpos, visuomeninės paskirties pastatų miegamieji kambariai, stacionarinių asmens sveikatos priežiūros įstaigų palatos	diena vakaras naktis	45 40 35	55 50 45
2.	Visuomeninės paskirties pastatų patalpos, kuriose vyksta mokymas ir (ar) ugdymas	–	45	55
3.	Gyvenamųjų pastatų ir visuomeninės paskirties pastatų (išskyrus maitinimo ir kultūros paskirties pastatus) aplinkoje, veikiamoje transporto sukeliama triukšmo	diena vakaras naktis	65 60 55	70 65 60
4.	Gyvenamųjų pastatų ir visuomeninės paskirties pastatų (išskyrus maitinimo ir kultūros paskirties pastatus) aplinkoje, išskyrus transporto sukeltą triukšmą	diena vakaras naktis	55 50 45	60 55 50

\* Paros laiko (dienos, vakaro ir nakties) pradžios ir pabaigos valandos suprantamos taip, kaip apibrėžta Lietuvos Respublikos triukšmo valdymo įstatymo [1] 2 straipsnio 3, 9 ir 28 dalyse nurodytų dienos triukšmo rodiklio ( $L_{dienos}$ ), vakaro triukšmo rodiklio ( $L_{vakaro}$ ) ir nakties triukšmo rodiklio ( $L_{nakties}$ ) apibrėžtyse.

**Paros laiko periodai: dienos metas (nuo 7 val. iki 19 val.), nakties metas (nuo 22 val. iki 7 val.), vakaro metas (nuo 19 val. iki 22 val.).**

**Planuojamoje šaudykloje vertinami triukšmo šaltiniai:**

- šaudymo veiklos triukšmas (100 m ir trumpoji (50x50 m) šaudyklos; 2 šaudymo platformos; ginklų kategorijos B, C, D; rūšys: trumpavamzdžiai<sup>1</sup>, ilgavamzdžiai<sup>2</sup>; kalibras<sup>3</sup> - iki 50 BMG (12,7 mm); tipiniai naudojami ginklai: pistoletai, ilgieji lygiavamzdžiai, ilgieji graižtiniai<sup>4</sup>; trumpojoje šaudykloje visų tipų taikiniai (skraidantys, judantys, stacionarūs); ilgojoje 100 m šaudykloje – tik stacionarūs taikiniai.
- automobilių stovėjimo aikštelė (50 LA vietų; 30 aut./parą; 3 aut./val.).

Taip pat vertinamas gretimybėse esantis triukšmo šaltinis – kelias Nr. 5237 Putiniškės – Užulaukis (atkarpa 2-3 km).

<sup>1</sup> tai ginklai, kurių vamzdis ne ilgesnis kaip 30 cm arba kurio visas ilgis neviršija 60 cm;

<sup>2</sup> tai ginklai, kurių vamzdis ilgesnis kaip 30 cm arba kurio visas ilgis viršija 60 cm;

<sup>3</sup> mažo kalibro – iki 6,5 mm; vidutinio kalibro – 6,5-9 mm; stambaus kalibro - > 9 mm;

<sup>4</sup> vamzdžio kanale yra graižtvos, suteikiančios kulkaui sukamąjį judėjimą.

**7. lentelė. Kelio Nr. 5237 eismo duomenys**

VMPEI	VMPEI (LA)	VMPEI (SA)	Važiavimo greitis, km/h (LA)	Važiavimo greitis, km/h (SA)
1078	1023	55	90	80
Dienos metu (07-19 val.)				
	LA: 66 aut./h	SA: 4 aut./h	90	80
Vakaro metu (19-22 val.)				
	LA: 41 aut./h	SA: 1 aut./h	90	80
Nakties metu (22-07 val.)				
	LA: 11 aut./h	SA: 0,5 aut./h	90	80

**Planuojama šaudykla:**

- Darbo laikas: darbo dienomis nuo 10 iki 19 val., šeštadieniais nuo 10 iki 17 val., sekmadieniais nedirbs.
- Intensyviausios darbo valandos: darbo dienomis nuo 12 iki 17 val., šeštadienį nuo 10 iki 14 val.
- Maksimalus šūvių kiekis - 24 vienu metu.
- Naudojami civiliniai ginklai. Šaudyklos klientai naudosis savo ginklais.
- Ilgoji (100 m) ir trumpoji (50x50 m) šaudyklos atskirtos apsauginiais pylimais. Gali būti naudojamos vienu metu.
- Taikomos apsaugos, o taip pat ir triukšmo poveikį mažinančios priemonės. 100 m šaudykla įgilinama, įrengiami pakelti apsauginiai barjerai (6 pav.). Ilgoji ir trumpoji šaudyklos apribojamos apsauginiais 5,5 - 6 m aukščio žemių pylimais.



5 pav.

100 m šaudyklos įrengimo pavyzdys

**Šaudyklų triukšmas ir triukšmo šaltiniai.**

Atliekant akustinį modeliavimą planuojamos šaudyklos teritorijoje, vadovavomės atliktų tyrimų, vertinimų rezultatais, užsakovo pateiktais planuojamais duomenimis, standartų nuostatomis.

Šautuvų šūvio garsas vamzdžio žiotyse, išreiškus jį decibelais, gali siekti iki 155 dBA [11].

**8. lentelė. Triukšmo matavimų rezultatai [13]**

Triukšmo šaltiniai	Išmatuotas ekvivalentinis triukšmo lygis, dBA (matavimai atlikti 100 m atstumu nuo šaltinio šaudyklos teritorijoje)
100 m šaudykloje naudojami ginklai + aplinkos fonas (nereikšmingas)	52 dBA
Trumpojoje šaudykloje naudojami ginklai (pistoletai) + aplinkos fonas (nereikšmingas)	73 dBA
Kiti trumpojoje šaudykloje naudojami ginklai + aplinkos fonas (nereikšmingas)	62 dBA

**9. lentelė. Šaudyklos triukšmo šaltiniai ir jų emisija, nustatyta pagal matavimų [13] rezultatus**

Triukšmo šaltiniai (ginklai)	Šaltinio emisija, dBA
100 m šaudykloje naudojami ginklai	102
Trumpojoje šaudykloje naudojami ginklai (pistoletai <sup>5</sup> )	123

**Rezultatai.** Išskirti „jautriausi“ gyvenamieji pastatai – Lauryniškių g. 14 ir Izabelinės g. 68. Apskaičiuotas triukšmo lygis prie šių pastatų fasadų pateiktas 10 lentelėje. Apskaičiuota triukšmo sklaida pateikiama ataskaitos prieduose (šaudykla planuoja dirbti tik dienos metu, vakaro ir nakties metu nedirbama).

**10. lentelė. Apskaičiuotas triukšmo lygis prie triukšmo atžvilgiu jautriausių pastatų**

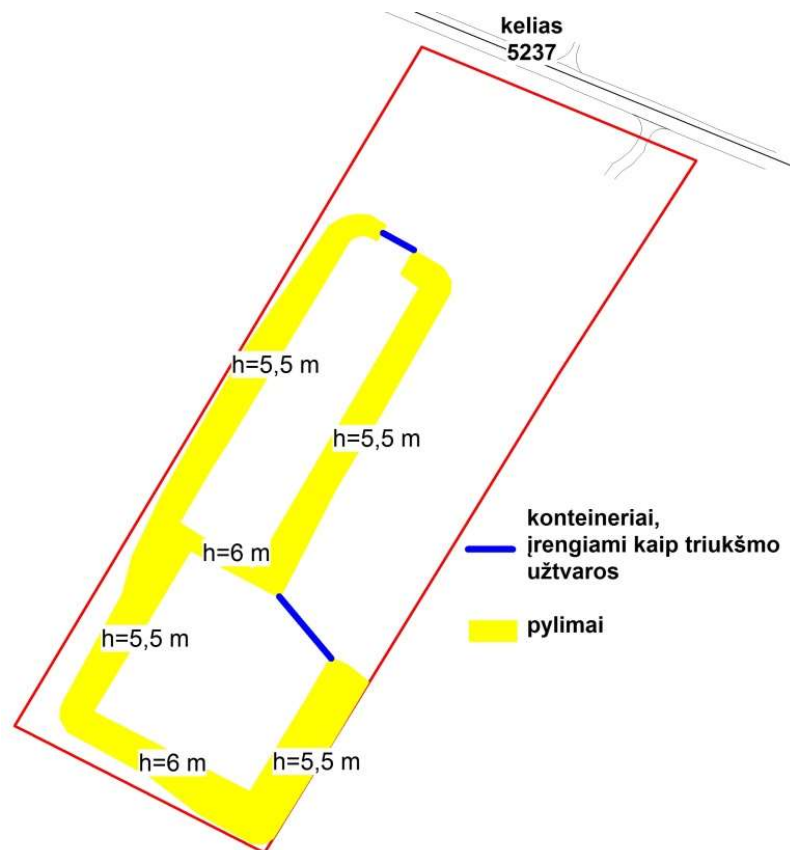
Adresas	Visų šaltinių įtaka	Tik šaudyklos įtaka
	Ldienos, dBA	Ldienos, dBA
<b><i>Lauryniškių g. 14 fasadai:</i></b>		
ŠV 1 a.	53,72	53,70
ŠV 2a.	54,73	54,72
ŠR 1 a.	52,59	52,55
ŠR 2 a.	54,96	54,94
PR 1 a.	47,38	47,30
PR 2 a.	47,55	47,52
PV 1 a.	41,41	41,39
PV 2 a.	41,66	41,64
<b><i>Izabelinės g. 68 fasadai:</i></b>		
ŠV 1 a.	53,78	53,75
ŠV 2 a.	54,71	54,69
ŠR 1 a.	51,89	51,84

<sup>5</sup> Pistoletai yra triukšmingiausi trumpojoje šaudyklose naudojami ginklai

Adresas	Visų šaltinių įtaka	Tik šaudyklos įtaka
	Ldienos, dBA	Ldienos, dBA
ŠR 2 a.	54,68	54,66
PR 1 a.	46,90	46,86
PR 2 a.	47,09	47,05
PV 1 a.	42,49	42,47
PV 2 a.	42,54	42,51
<b>Lauryniškių g. 14 ir Izabelinės g. 68 gyvenamoji aplinka 40 m atstumu</b>		
40 m atstumu (1,5 m aukšt.)	54,89	54,88
<b>Ribinė vertė pagal HN33:2011</b>	<b>55</b>	<b>55</b>

Triukšmo skaičiavimai atlikti, įvertinus planuojamas priemones:

- Apsauginiai 5,5 – 6 m aukščio žemių pylimai (6 pav.). Pylimai bus apželdinti.
- Abiejose šaudyklose (ilgojoje ir trumpojoje) šaudymo pozicijos bus įrengtos jūriniuose konteineriuose, juos įrengiant kaip triukšmo užtvargas (aukštis ~3 m). Konteineriai įrengiami tarp pylimų nepaliekant plyšių. Šaudymo pozicijų pusėje konteineriai padengiami garsą sugeriančios medžiagos plokštėmis.
- 100 m šaudykla įgilinama, įrengiami pakelti apsauginiai barjerai (6 pav).



6 pav. Triukšmą mažinančios priemonės



### **Triukšmo sklaidos modeliavimo išvados:**

Aplinkoje atsiras naujas triukšmo šaltinis, tad triukšmas bus girdimas, tačiau jis gyvenamosios ir visuomeninės paskirties pastatuose ir jų aplinkose pagal higienos normą HN 33:2011 „Triukšmo ribiniai dydžiai gyvenamuosiuose ir visuomeninės paskirties pastatuose bei jų aplinkoje“ (patvirtintą LR sveikatos ministro 2011-06-13 įsakymu Nr. V–604, pakeista 2018 m. vasario 12 d. Nr. V-166) neturi viršyti leidžiamų ribinių triukšmo dydžių. Šaudykla veiks tik dienos metu, tad jos triukšmas negali viršyti 55 dBA.

Įrengus šaudyklą su planuojamomis priemonėmis (5,5-6 m aukščio pylimais, konteineriais, kurie bus įrengiami kaip triukšmo užtvaros, kad sulaikytų triukšmo sklaidimą), triukšmo ribiniai dydžiai gyvenamojoje aplinkoje (pagal higienos normą *HN 33:2011*) nebus viršijami, rizikos gretimųbių gyventojams nebus.

Sumodeliavus triukšmą ir nustatius kaip sklinda triukšmas, buvo išskirti „jautriausi“ triukšmo atžvilgiu gyvenamieji pastatai – Lauryniškių g. 14 ir Izabelinės g. 68, kurių gyvenamosiose aplinkose triukšmo lygiai įgyvendinus PŪV dienos metu sieks: 54,89 dBA, o kartu su fonu 54,88 dBA. Triukšmas priartės prie ribinių verčių.

### **12.2 Vibracija, šviesa, šiluma, jonizuojančioji ir nejonizuojančioji (elektromagnetinė) spinduliuotė**

Veikla nesusijusi su vibracija, šviesos, šilumos ar spinduliuotės šaltiniais, todėl neigiamas poveikis dėl šių aspektų nenumatomas.

### **13 Biologinės taršos susidarymas (pvz., patogeniniai mikroorganizmai, parazitiniai organizmai) ir jos prevencija.**

Planuojama veikla nesusijusi su biologinės taršos susidarymu, todėl neigiamo poveikio šiuo aspektu nebus.

### **14 Planuojamos ūkinės veiklos pažeidžiamumo rizika dėl ekstremaliųjų įvykių (pvz., gaisrų, didelių avarių, nelaimių (pvz., potvynių, jūros lygio kilimo, žemės drebėjimų)) ir (arba) susidariusių ekstremaliųjų situacijų, įskaitant tas, kurias gali lemti klimato kaita; ekstremaliųjų įvykių ir ekstremaliųjų situacijų tikimybė ir jų prevencija.**

Dėl gamtinių nelaimių ekstremalūs įvykiai nenumatomi, teritorija nepatenka į karstinį, užliejamą ar kitą pavojingą regioną.

Ekstremalios situacijos galimos dėl gaisro pavojaus, tačiau tokia tikimybė menka, taip pat sklype yra vandens telkinys – kūdra, kuri padėtų ir gaisro atveju.

### **15 Planuojamos ūkinės veiklos rizika žmonių sveikatai (pvz., dėl vandens, žemės, oro užterštumo, kvapų susidarymo).**

Modeliavimų, skaičiavimų ir vertinimo rezultatai parodė, kad su numatomomis priemonėmis planuojamos veiklos visuomenės sveikatai įtaką darantys veiksniai neviršys Lietuvoje leidžiamų ribinių dydžių, kurie galėtų kelti pavojų žmonių sveikatai artimiausiose gyvenamosiose aplinkose:

- Įrengus šaudyklą su planuojamomis priemonėmis (5,5-6 m aukščio pylimais, konteineriais, kurie bus įrengiami kaip triukšmo užtvaros, kad sulaukytų triukšmo sklidimą), triukšmo ribiniai dydžiai gyvenamojoje aplinkoje (pagal higienos normą HN 33:2011) nebus viršijami, rizikos gretimųbių gyventojams nebus.
- Sumodeliavus triukšmą ir nustatčius kaip sklinda triukšmas, buvo išskirti „jautriausi“ triukšmo atžvilgiu gyvenamieji pastatai – Lauryniškių g. 14 ir Izabelinės g. 68, kurių gyvenamosiose aplinkose triukšmo lygiai įgyvendinus PŪV dienos metu sieks: 54,89 dBA, o kartu su fonu 54,88 dBA. Triukšmas priartės prie ribinių verčių, bet jų neviršys.
- Atlikus išmetamų teršalų modeliavimą, nustatyta, kad įgyvendinus sankryžos rekonstrukcijos projektą, į orą išmetamų teršalų kiekiai pavojų aplinkos ir žmonių sveikatai nekels, ribinės vertės artimiausioje gyvenamojoje aplinkoje, adresu Vilniaus g. 14, ne tik nebus viršijamos bet ir nepriartės prie ribinių verčių: kietosios dalelės  $KD_{10}$  sudarys  $12,8 \text{ mg/m}^3$ ;  $KD_{2,5}$   $6,4 \text{ mg/m}^3$ ;  $\text{NO}_2$   $2,8 \text{ mg/m}^3$ ;  $\text{NO}_x$   $4,9 \text{ mg/m}^3$ ;  $\text{C}_6\text{H}_6$   $0 \text{ mg/m}^3$ ;  $\text{CO}$   $0,19 \text{ mg/m}^3$ .
- Kvapai nesusidarys.
- Buitinėms nuotekos bus įrengta nuotekų valykla (įrengiama pagal Lietuvoje galiojančius reikalavimus tokiems įrenginiams).

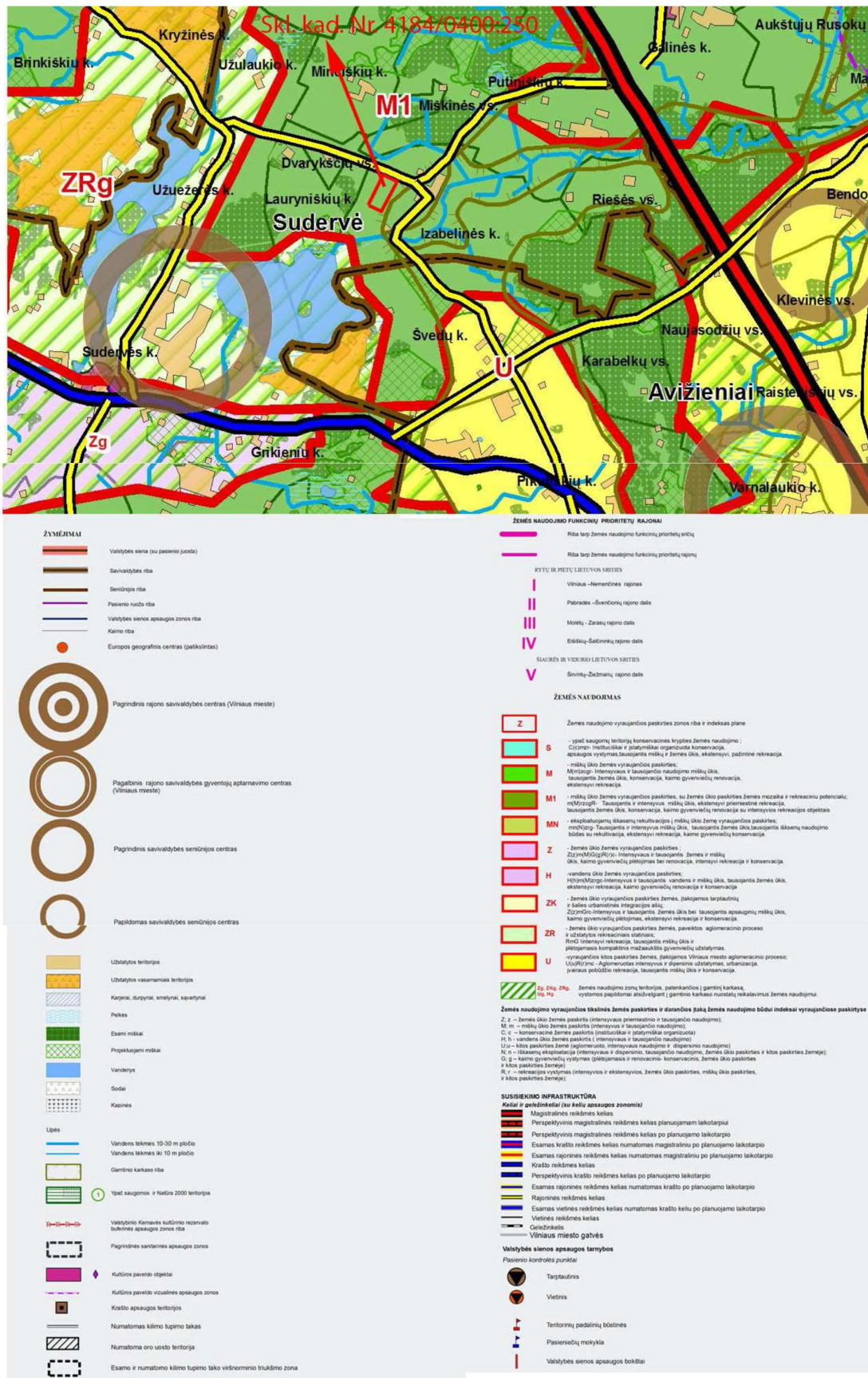
**16 Planuojamos ūkinės veiklos sąveika su kita vykdoma ūkine veikla ir (ar) pagal teisės aktų reikalavimus patvirtinta ūkinės veiklos plėtra (pvz., pagal patvirtintų ir galiojančių teritorijų planavimo dokumentų sprendinius) gretimuose žemės sklypuose ir (ar) teritorijose (tiesiogiai besiribojančiose arba esančiose netoli planuojamos ūkinės veiklos vietos, jeigu dėl planuojamos ūkinės veiklos masto jose tikėtinas reikšmingas poveikis aplinkai). Galimas trukdžių susidarymas (pvz., statybos metu galimi transporto eismo ar komunalinių paslaugų tiekimo sutrikimai).**

Informacijos apie gretimai planuojamas veiklas neturima. Veikla planuojama kaime, todėl transporto eismo ar komunalinių paslaugų tiekimo sutrikimų nenumatoma.

PŪV neprieštaruoja Vilniaus rajono bendrojo plano sprendiniams.

Pagal Vilniaus rajono Bendrojo plano „Žemės naudojimo ir reglamentų“ brėžinį, PŪV patenka į M1 indeksu pažymėtą zoną – miškų ūkio žemės vyraujančios paskirties, su žemės ūkio paskirties žemės mozaika ir rekreaciniu potencialu; m(M)rcgR – Tausojantis ir intensyvus miškų ūkis, konservacija, kaimo gyvenviečių renovacija su intensyvios rekreacijos objektais.

Taip pat PŪV patenka į gamtinio karkaso zoną, tačiau planuojami sprendiniai gamtinio karkaso nuostatų nepažeidžia, nepatenka ir į migracijos koridorius (Lietuvos Respublikos aplinkos ministro 2007 m. vasario 14 d. įsakymu Nr. D1-96 „Dėl Gamtinio karkaso nuostatų patvirtinimo“ ir jo pakeitimais).

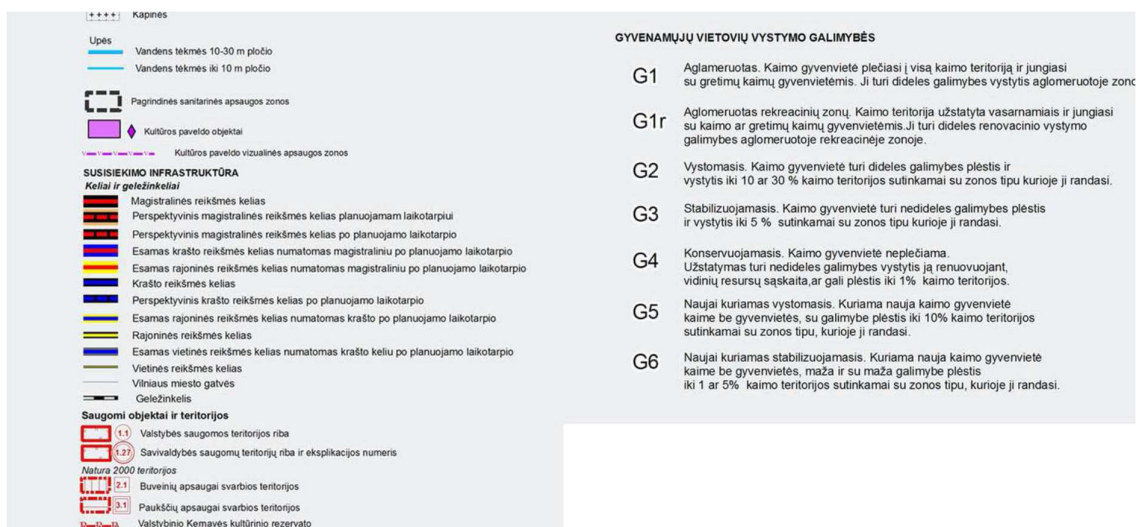


7 pav. Ištrauka iš Vilniaus rajono savivaldybės teritorijos bendrojo plano „Žemės naudojimas ir apsaugos reglamentai“ brėžinio



Pagal „Urbanistinio karkaso su socialine infrastruktūra“ brėžinį PŪV patenka į G3 gyvenamųjų vietovių vystymo galimybių zoną ir turi nedideles galimybes plėstis ir vystytis iki 5 % sutinkamai su zonos tipu kurioje ji randasi.

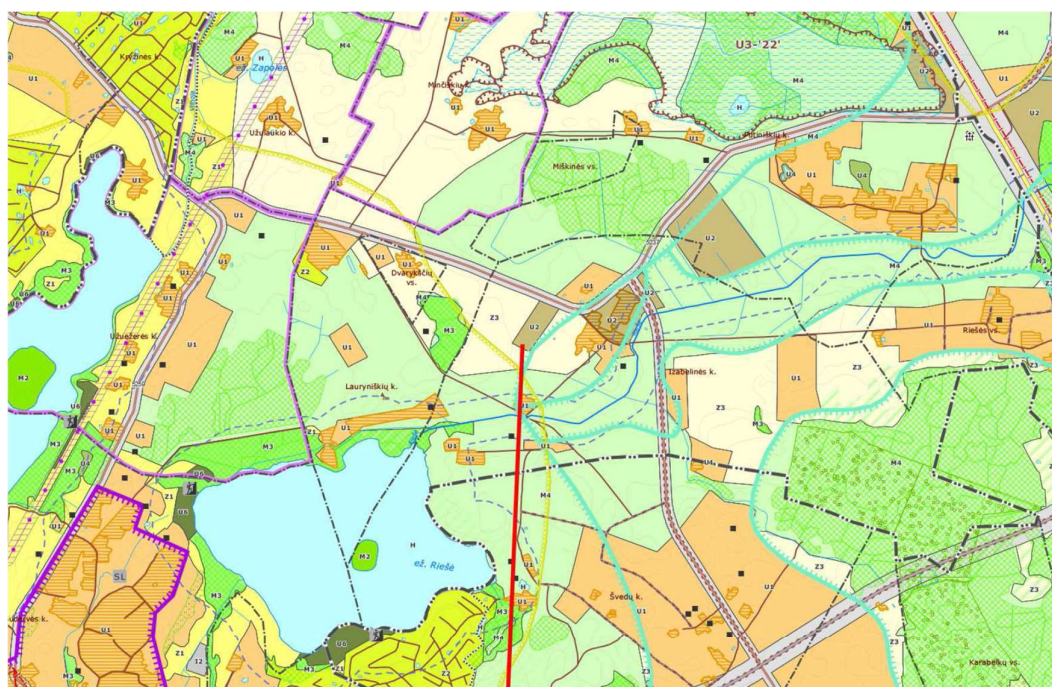




**8 pav.** Ištrauka iš Vilniaus rajono savivaldybės teritorijos bendrojo plano „Urbanistinis karkasas su socialine infrastruktūra“ brėžinio

PŪV neprieštarauja Vilniaus rajono savivaldybės teritorijos kraštovaizdžio specialiajam planui, patvirtintam Vilniaus rajono savivaldybės tarybos 2014-12-17 sprendimu Nr. T3-571. Pagal kraštovaizdžio specialųjį planą PŪV sklypas patenka į U indeksu pažymėtą zoną – Aglomeruotas intensyvus ir dispersinis užstatymas, įvairaus pobūdžio rekreacija, tausojantis miškų ūkis ir konservacija. Vyraujanti kitos paskirties žemė, įtakojama Vilniaus miesto aglomeracinio proceso. Planuojamas kitos paskirties žemės dominavimas iki 80 proc. visos zonos ar atskiro kaimo teritorijos keičiant žemės ūkio paskirties žemę. Galimi visi kitos paskirties žemės naudojimo būdai.





**Administracinis suskirstymas**

- Valstybės sienos riba
- Rajono savivaldybės riba
- Seniūnijos riba
- Gyvenamosios vietovės riba

Skł. kad. Nr. 4184/0400:250

**Vandenys**

- Valstybinės reikšmės upė, upelis
- Upelis, kanalas, drenažo griovys
- Valstybinės reikšmės upė, ežeras, tvenkinys
- Upė, upelis, ežeras, tvenkinys

**Koncervacinių (rezervacinių) ir paminklosauginių teritorijų kraštovaizdžio tvarkymo zonos**

- C1 - Gamtinių rezervatų
- C2 - Kultūros paveldo objekto

**Miškų ūkio teritorijų kraštovaizdžio tvarkymo zonos**

- M1 - Ekosistemų apsaugos miškų
- M2 - Rekreacinių miškų
- M3 - Apsauginių miškų
- M4 - Ūkinių miškų

**Žemės ūkio teritorijų kraštovaizdžio tvarkymo zonos**

- Z1 - Tausojančio ūkininkavimo
- Z2 - Sodininkų bendrijų
- Z3 - Intensyvaus ūkininkavimo
- Z4 - Intensyvaus ūkininkavimo prie urbanistinės integracijos ašilų

**Vandens ūkio kraštovaizdžio tvarkymo zonos**

- H - Vandens telkinių

**Urbanistinių teritorijų kraštovaizdžio tvarkymo zonos**

- U1 - Planuojamų gyvenamųjų vietovių
- U2 - Planuojamų gamybos ir sandėlių
- U3 - Naudingų iškasenų
- U4 - Bendro naudojimo ir atskirųjų želdynų teritorijos
- U5 - Atlieku saugojimo teritorijos
- U6 - Rekreacinės teritorijos

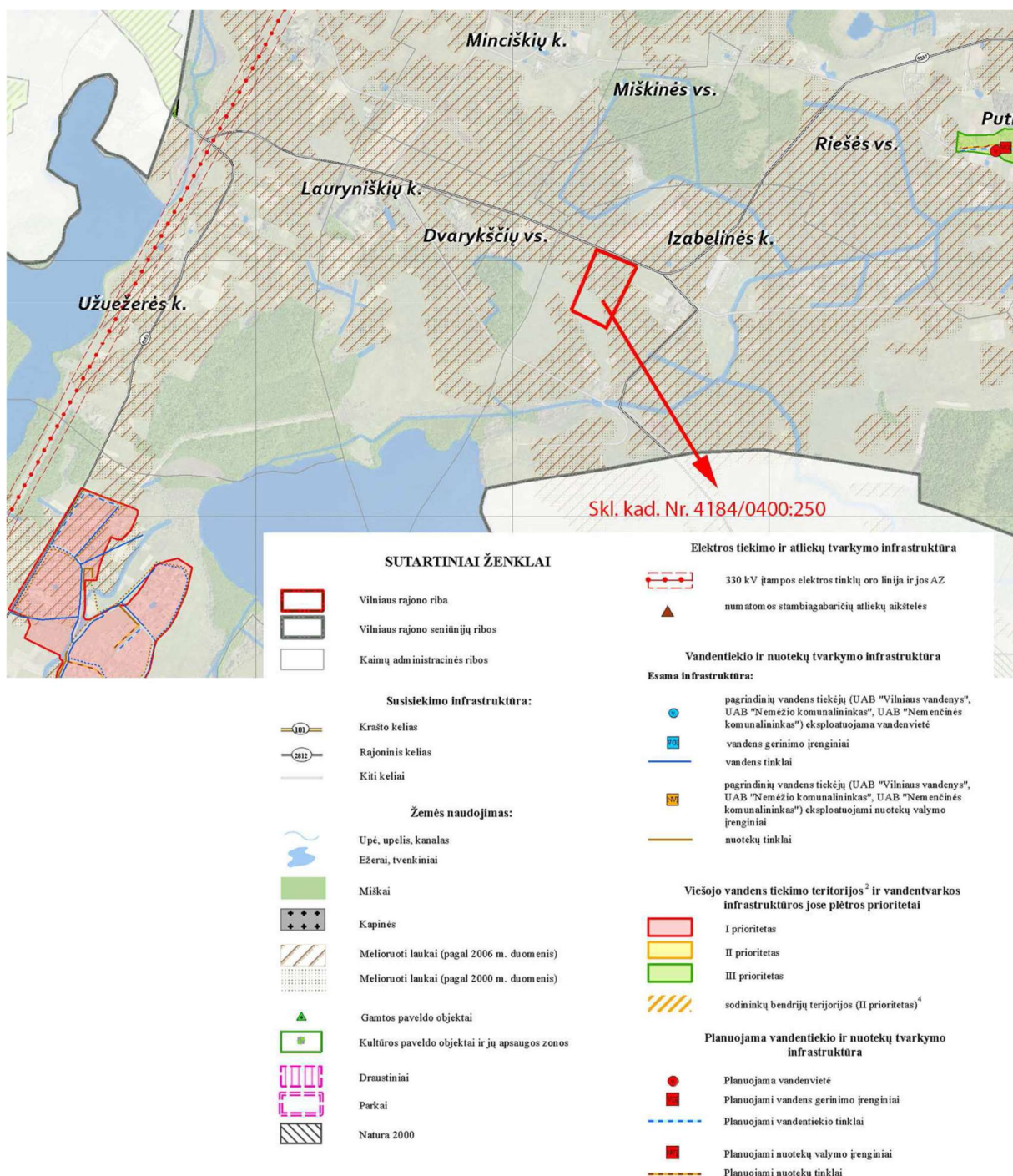
**Technologinių inžinerinių teritorijų kraštovaizdžio tvarkymo zonos**

- I1 - Susisiekimo
- I2 - Inžinerinių tinklų
- I3 - Krašto apsaugos

**U1** Kraštovaizdžio tvarkymo zonos indeksas

9 pav. Ištrauka iš Vilniaus rajono savivaldybės teritorijos kraštovaizdžio specialiojo plano

PŪV patenka į melioruotų žemių zoną, viešojo vandens tiekimo sistemų plėtra teritorijoje nenumatoma.



10 pav. Ištrauka iš Vilniaus rajono vandens tiekimo ir nuotekų tvarkymo infrastruktūros plėtros specialiojo plano

## 17 Ūkinės veiklos vykdymo terminai ir eiliškumas (pvz., teritorijos parengimas statybai, statinių statybų pradžia, technologinių linijų įrengimas, teritorijos sutvarkymas).

2019 m. numatyta užbaigti atranką dėl poveikio aplinkai vertinimą ir parengti techninį projektą, po kurio numatoma šaudyklos statyba ir aplinkos sutvarkymas.

Tais pačiais 2019 m. planuojama pradėti šaudyklos, skirtos laisvalaikiui naudojimui.



### III. PLANUOJAMOS ŪKINĖS VEIKLOS VIETA

**18 Planuojamos ūkinės veiklos vieta (adresas) pagal Lietuvos Respublikos teritorijos administracinius vienetus, jų dalis, gyvenamąsias vietas (apskritis; savivaldybė; seniūnija; miestas, miestelis, kaimas ar viensėdis) ir gatvę; teritorijos, kurioje planuojama ūkinė veikla, žemėlapis su gretimybėmis ne senesnis kaip 3 metų (ortofoto ar kitame žemėlapyje, kitose grafinės informacijos pateikimo priemonėse apibrėžta planuojamos ūkinės veiklos teritorija, planų mastelis pasirenkamas atsižvelgiant į planuojamos ūkinės veiklos teritorijos ir teritorijų, kurias planuojama ūkinė veikla gali paveikti, dydžius); informacija apie teisę valdyti, naudoti ar disponuoti žemės sklypą ar teritorijas, kuriose yra planuojama ūkinė veikla (privati, savivaldybės ar valstybinė nuosavybė, nuoma pagal sutartį); žemės sklypo planas, jei parengtas.**

**PŪV vieta:** Vilniaus apskritis, Vilniaus rajono savivaldybė, Sudervės seniūnija, Izabelinės kaimas, Vilniaus g. 9.

Sklypas (Kadastro Nr. 4184/0400:758), plotas – 2,3489 ha, kuriame planuojama veikla, nuosavybės teise priklauso PŪV organizatoriui – UAB „Concept W“. Sklypo planas pateiktas prieduose.

Šiaurinėje pusėje pertvarkomas žemės sklypas ribojasi su valstybinės reikšmės keliu (rajoniniu keliu Nr. 5237 Putiniškės–Užulaukis). Rytų pusėje pertvarkomas žemės sklypas ribojasi su privačiais žemės sklypais ir valstybinės žemės plotu. Pietų ir vakarų pusėje nagrinėjamas žemės sklypas ribojasi su privačiais žemės sklypais.

Žemėlapiai su gretimybėmis pateikti ankstesniuose skyriuose, taip žemiau esančiuose paveiksluose nurodyti atstumai iki gyvenamųjų namų.



11 pav. PŪV vieta ant maps.lt pagrindo





12 pav. Gretutiniai sklypai ir aplinka: ištrauka iš regia.lt

**19 Planuojamos ūkinės veiklos teritorijos, gretimų žemės sklypų ar teritorijų funkcinis zonavimas ir teritorijos naudojimo reglamentas pagal patvirtintus teritorijų planavimo dokumentus, taikomos specialiosios žemės naudojimo sąlygos. Informacija apie vietovės inžinerinę infrastruktūrą, urbanizuotas teritorijas (gyvenamąsias, pramonines, rekreacines, visuomeninės paskirties), esamus statinius ir šių teritorijų ir (ar) statinių atstumus nuo planuojamos ūkinės veiklos vietos (objekto ar sklypo, kai toks suformuotas, ribos).**

Teritorijos naudojimo reglamentas pagal patvirtintus teritorijų planavimo dokumentus pateiktas ankstesniuose skyriuose.

Riešės ežeras nutolęs apie 650 m, Riešės upelis apie 300 m, ež. Vilnoja apie 1,7 km, Sudervės kaimas apie 1,8 km, Griekieniai apie 1,1 km, Lauryniškių kaimas apie 300 m, Riešės kaimas apie 2 km, magistralinis kelias A2 Vilnius-Panevėžys apie 2,2 km.

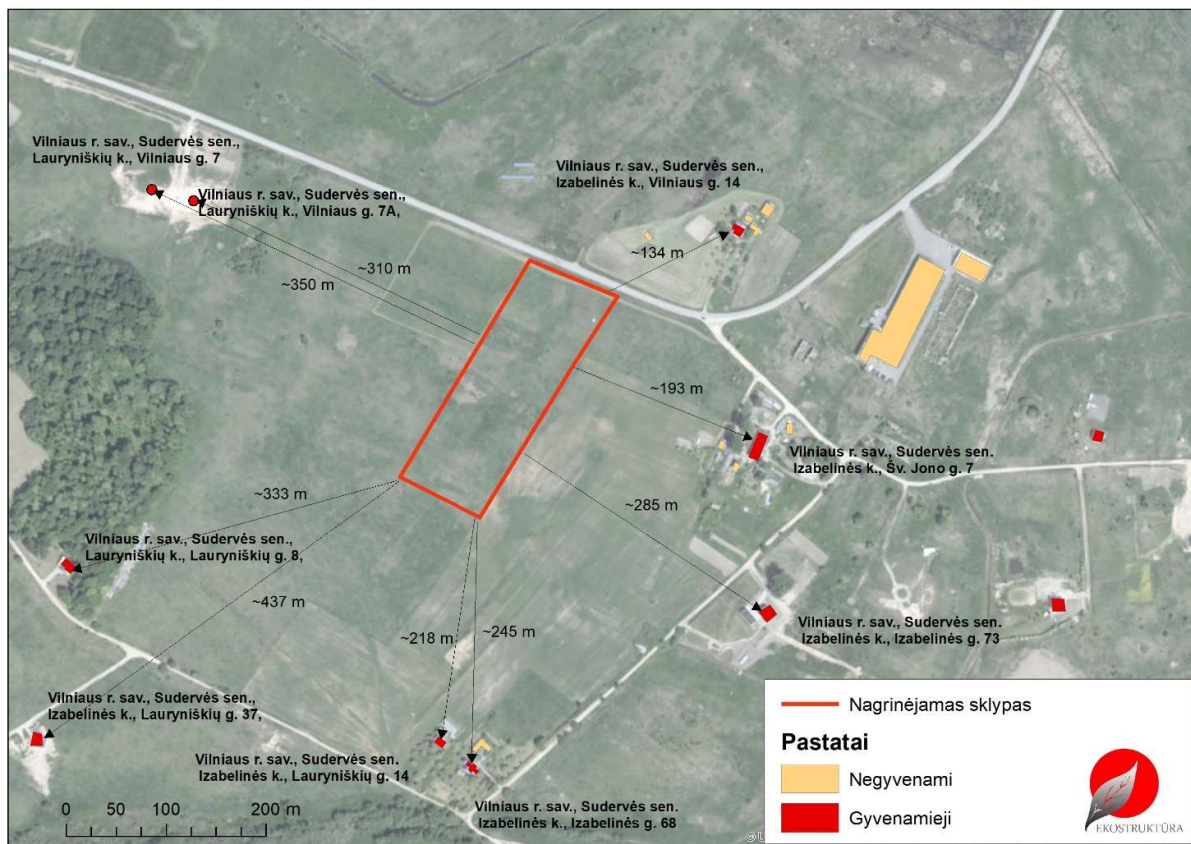
Sklypai taikomos specialiosios žemės ir miško naudojimo sąlygos: Kelių apsaugos zonos – 0,1220 ha; XXI. Žemės sklypai, kuriuose įrengtos valstybei priklausančios melioracijos sistemos bei įrenginiai – 1,4236 ha; VI. Elektros linijų apsaugos zonos – 0,016 ha.

Sklype ir jo gretimybėse nėra vandentiekio ar nuotekų tinklų ir po veiklos įgyvendinimo jie nenumatomi. Privažiavimas prie sklypo numatytas nuo rajoninės reikšmės kelio Nr. 5237 Putiniškės–Užulaukis. Izabelinės kaimo dalies eismo organizavimo schemoje pavaizduota teritorijos esama susisiekimo sistema ir numatomas įvažiavimas į sklypą (žiūr. 4 pav. ataskaitos pradžioje).

1 km spinduliu nuo PŪV visuomeninės ar rekreacinės paskirties pastatų, gydymo įstaigų nėra.

Artimiausi Vilniaus r. sav. Sudervės seniūnijos gyvenamieji namai nuo PŪV nutolę 134-437 m atstumais, šiais adresais: Izabelinės k., Lauryniškių g. 14 nutolęs apie ~218 m; Izabelinės k., Izabelinės g. 68 nutolęs apie ~245 m; Izabelinės k., Izabelinės g. 73 nutolęs apie ~285 m; Izabelinės k., Šv. Jono g. 7 nutolęs apie ~193 m; Izabelinės k., Vilniaus g. 14 nutolęs apie ~134 m, ..

Lauryniškių k., Vilniaus g. 7 nutolęs apie ~350 m; Lauryniškių k., Vilniaus g. 7A nutolęs apie ~310 m; Lauryniškių k., Lauryniškių g. 8 nutolęs apie ~333 m; Izabelinės k., Lauryniškių g. 37 nutolęs apie ~437 m.



13 pav. Artimiausi esami ir planuojami gyvenamieji namai

**20 Informacija apie planuojamos ūkinės veiklos teritorijoje ir gretimuose žemės sklypuose ar teritorijose esančius žemės gelmių išteklius, dirvožemį; geologinius procesus ir reiškinius (pvz., erozija, sufozija, karstas, nuošliaužas), geotopus, kurių duomenys kaupiami GEOLIS (geologijos informacijos sistema) duomenų bazėje (<https://epaslaugos.am.lt/>).**

Planuojamos ūkinės veiklos teritorijoje ir gretimuose žemės sklypuose ar teritorijose nėra naudingųjų iškasenų. Artimiausias Zujūnų žvyro telkinys nutolęs apie 7 km.

Artimiausia Pikutiškių vandenvietė nutolusi apie 2 km.

Artimiausias geologinis reiškiny – Šilėnų griova nutolusi apie 8 km.

Artimiausi geotopai – Elniakampiai ir Bevardės griovos kriokliai nutolę apie 9 km.

Artimiausias eksploatacinis vandens gręžinys NR: 47744, Izabelinės kaime (gavybos, veikiantis, koordinatės LKS (572348; 6073518) yra į pietus esančioje artimiausioje gyvenamojoje aplinkoje apie 220 m atstumu. Kiti du vandens gręžiniai taip pat yra prie gyvenamųjų namų ~285-310 m atstumu.

Nagrinėjama neužstatyta, vyrauja jauriniai velėniniai smarkiai pajaurėję dirvožemiai. Žemės ūkio naudmenų našumo balas 43.9.

**21 Informacija apie planuojamos ūkinės veiklos teritorijoje ir gretimuose žemės sklypuose ar teritorijose esantį kraštovaizdį, jo charakteristiką (vyraujantis tipas, natūralumas, mozaikiškumas, įvairumas, kultūrinės vertybės, tradiciškumas, reikšmė regiono mastu, estetinės ypatybės, svarbiausios regyklos, apžvalgos taškai ir panoramos (sklypo apžvelgiamumas ir padėtis svarbiausių objektų atžvilgiu), lankytinos ir kitos rekreacinės paskirties vietos), gamtinį karkasą, vietovės reljefą. Ši informacija pateikiama vadovaujantis Europos kraštovaizdžio konvencijos, Europos Tarybos ministrų komiteto 2008 m. rekomendacijų CM/Rec (2008)3 valstybėms narėms dėl Europos kraštovaizdžio konvencijos įgyvendinimo gairių nuostatomis (<http://www.am.lt/VI/index.php#a/12929>), Lietuvos kraštovaizdžio politikos kryptių aprašu, patvirtintu Lietuvos Respublikos Vyriausybės 2004 m. gruodžio 1 d. nutarimu Nr. 1526 „Dėl Lietuvos Respublikos kraštovaizdžio politikos kryptių aprašo patvirtinimo“, Nacionalinio kraštovaizdžio tvarkymo plano, patvirtinto Lietuvos Respublikos aplinkos ministro 2015 m. spalio 2 d. įsakymu. Nr. D1-703 „Dėl Nacionalinio kraštovaizdžio tvarkymo plano patvirtinimo“, sprendiniais ir Lietuvos Respublikos kraštovaizdžio erdvinės struktūros įvairovės ir jos tipų identifikavimo studija ([http://www.am.lt/VI/article.php3?article\\_id=13398](http://www.am.lt/VI/article.php3?article_id=13398)), kurioje vertingiausios estetiniu požiūriu Lietuvos kraštovaizdžio vizualinės struktūros yra išskirtos šioje studijoje pateiktame Lietuvos kraštovaizdžio vizualinės struktūros žemėlapyje ir pažymėtos indeksais V3H3, V2H3, V3H2, V2H2, V3H1, V1H3, ir kurių vizualinis dominantiškas yra a, b, c.**

Šaudykla planuojama Vilniaus rajone, vietovėje vyrauja kaimiškas kraštovaizdis. Pagal Kraštovaizdžio vizualinės struktūros studiją patenka į vieną vertingiausių estetiniu požiūriu Lietuvos kraštovaizdžio vizualinės struktūros V3H2- b tipą, kuriam būdinga ypač raiški vertikali saskaida (stipriai kalvotas bei gilių slėnių kraštovaizdis), vyrauja pusiau uždaru, didžiąja dalimi pražvelgiamų erdvių kraštovaizdis. Vietos kraštovaizdžio erdvinėje struktūroje išreikšti tik horizontalūs dominantai – daugiausia kalvos.

Kraštovaizdis mozaikiškas, atokiau nuo PŪV yra ir vandens telkinių (Riešės ež. ir kt., ir miškų, ir pievų. Vietomis pastebima intensyvi mažaaukščių namų plėtra, tačiau šaudyklos aplinkoje intensyvaus užstatymo nėra.

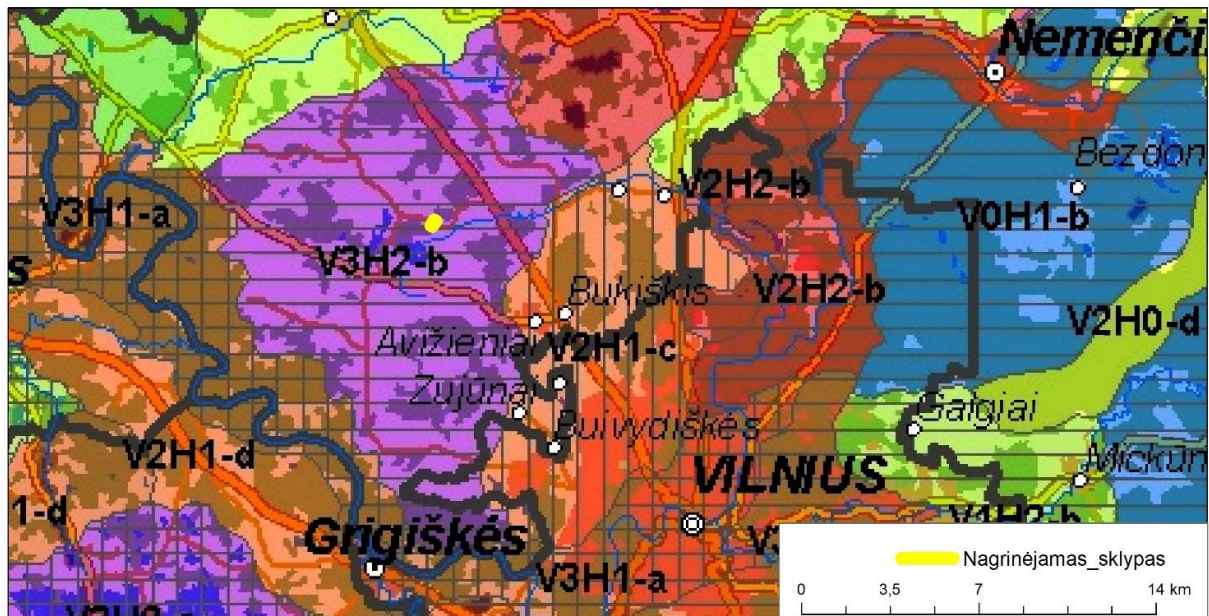
Reikšmingų estetinių vertybių, regyklų, apžvalgos taškų, saugomų kraštovaizdžio vertybių PŪV gretimybėje nėra.

Vietovės reljefas išraiškingas, o pats sklypas kinta nuo 164,40 iki 167,40 abs. a. ribose. Reljefas yra pakeistas dėl žmogaus veiklos. PŪV vieta patenka į vėlyvojo Nemuno ledynmečio suformuotą kraštinių glacialinių nuogulų teritoriją.

Įgyvendinant veiklą, numatoma įrengti 5,5-6 m aukščio pylimus, kurie esminiai kraštovaizdžio nepakeis, kaip tik prisitaikys, kadangi vietovės reljefas išraiškingas.

PŪV neprieštaruja Europos kraštovaizdžio konvencijos įgyvendinimo gairių nuostatomis ar Lietuvos kraštovaizdžio politikos kryptių aprašui, patvirtintam Lietuvos Respublikos Vyriausybės 2004 m. gruodžio 1 d. nutarimu Nr. 1526 „Dėl Lietuvos Respublikos kraštovaizdžio politikos kryptių aprašo patvirtinimo“ bei nepažeidžia Nacionalinio kraštovaizdžio tvarkymo plano, patvirtinto Lietuvos Respublikos aplinkos ministro 2015 m. spalio 2 d. įsakymu. Nr. D1-703 „Dėl Nacionalinio kraštovaizdžio tvarkymo plano patvirtinimo“ nuostatų.





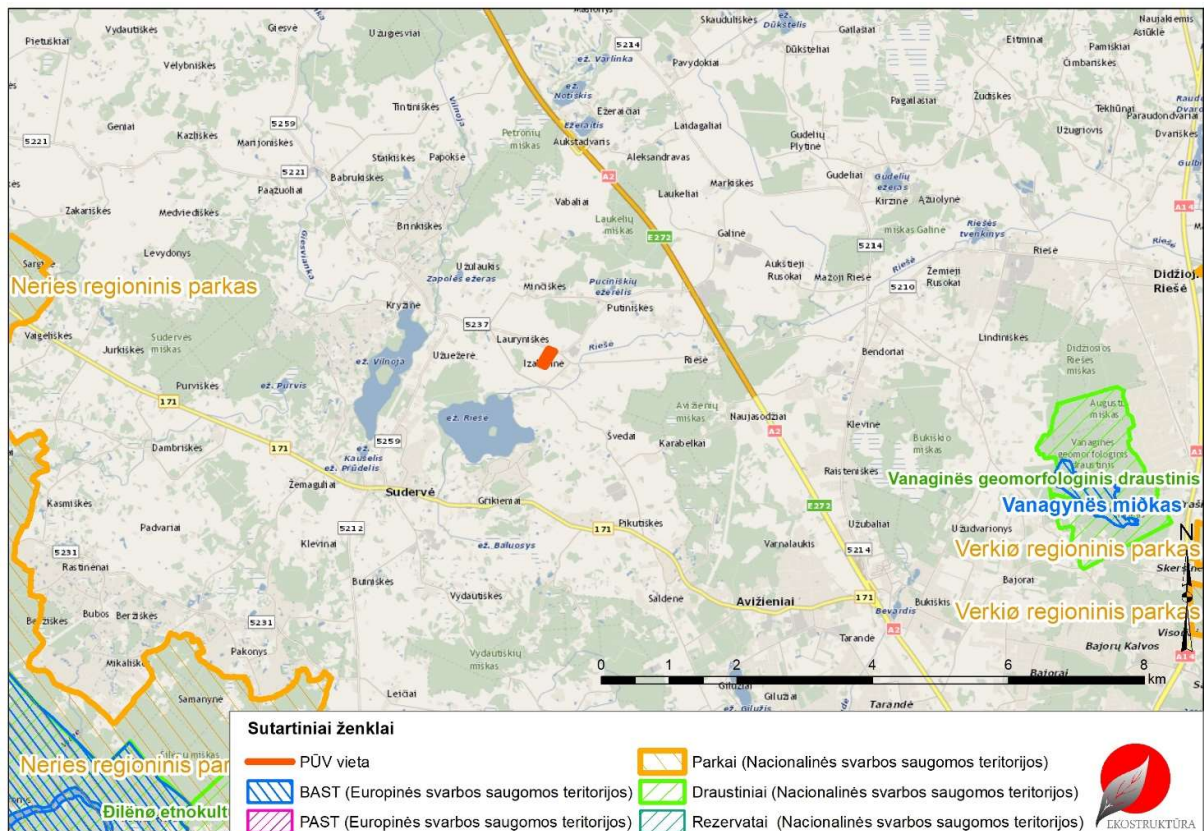
<b>Vizualinę struktūrą formuojantys veiksniai</b>	
<b>1. Vertikaloji sąskaida (Erdvinis despektiškusmas)</b>	
V0	– neišreikšta vertikaloji sąskaida (lyguminis kraštovaizdis su 1 lygmens videotopais)
V1	– nežymi vertikaloji sąskaida (banguotas bei lėkštašlaičių slėnių kraštovaizdis su 2 lygmenų videotopų kompleksais)
V2	– vidutinė vertikaloji sąskaida (kalvotas bei išreikštų slėnių kraštovaizdis su 3 lygmenų videotopų kompleksais)
V3	– ypač raiški vertikaloji sąskaida (stipriai kalvotas bei gilių slėnių kraštovaizdis su 4-5 lygmenų videotopų kompleksais)
<b>2. Horizontalioji sąskaida (Erdvinis atvirumas)</b>	
H0	– vyraujančių uždarų neprazvelgiamų erdvių kraštovaizdis
H1	– vyraujančių pusiau uždarų iš dalies prazvelgiamų erdvių kraštovaizdis
H2	– vyraujančių pusiau atvirų didžiąja dalimi apžvelgiamų erdvių kraštovaizdis
H3	– vyraujančių atvirų pilnai apžvelgiamų erdvių kraštovaizdis
<b>3. Vizualinis dominantiškusmas</b>	
a	– kraštovaizdžio erdvinėje struktūroje išreikštas vertikalų ir horizontalių dominantų kompleksas
b	– kraštovaizdžio erdvinėje struktūroje išreikšti tik horizontalūs dominantai
c	– kraštovaizdžio erdvinėje struktūroje išreikšti tik vertikalūs dominantai
d	– kraštovaizdžio erdvinė struktūra neturi išreikštų dominantų

14 pav. Ištrauka Lietuvos kraštovaizdžio vizualinės struktūros ir jos tipų identifikavimo studijos. PŪV patenka į V3H2- b tipą.

**22 Informacija apie planuojamos ūkinės veiklos teritorijoje ir gretimuose žemės sklypuose ar teritorijose esančias saugomas teritorijas, įskaitant Europos ekologinio tinklo „Natura 2000“ teritorijas, ir jose saugomas Europos Bendrijos svarbos natūralias buveines bei rūšis, kurios registruojamos Saugomų teritorijų valstybės kadastro duomenų bazėje (<https://stk.am.lt/portal/>) ir šių teritorijų atstumus nuo planuojamos ūkinės veiklos vietos (objekto ar sklypo, kai toks suformuotas, ribos).**

PŪV nepatenka į nacionalinės ar europinės svarbos saugomas teritorijas („Natura 2000“, valstybinių rezervatų, nacionalinių ar regioninių parkų, gamtos draustinių, biosferos poligonų). Nuo buveinių apsaugai skirtos teritorijos – Sviliškių kaimo apylinkių nutolę apie 8,2 km, nuo buveinių apsaugai skirtos teritorijos Vanagynės miško apie 7,5 km.

Nuo Neries regioninio parko nutolęs apie 5,6 km, nuo Medžiakalnio geomorfologinio draustinio apie 5,2 km.



**15 pav.** Artimiausios saugomos teritorijos, 2019 m. (LR saugomų teritorijų kadastro erdviniai duomenys)



## 23 Informacija apie planuojamos ūkinės veiklos teritorijoje ir gretimuose žemės sklypuose ar teritorijose esančią biologinę įvairovę:

### 23.1.1 *biotopus, buveines (įskaitant Europos Bendrijos svarbos natūralias buveines, kurių erdviniai duomenys pateikiami Lietuvos erdvinės informacijos portale [www.geoportal.lt/map](http://www.geoportal.lt/map)): miškus, jų paskirtį ir apsaugos režimą (informacija kaupiama Lietuvos Respublikos miškų valstybės kadastre), pievas (išskiriant natūralias), pelkes, vandens telkinius ir jų apsaugos zonas, juostas, jūros aplinką ir kt., jų gausumą, kiekį, kokybę ir regeneracijos galimybes, natūralios aplinkos atsparumą;*

Vadovaujantis [www.geoportal.lt/map](http://www.geoportal.lt/map) duomenimis PŪV teritorija į Europos Bendrijos svarbos natūralias buveines, biotopus nepatenka, su jais nesiriboja. Artimiausios miškų ir pelkių buveinės nutolusios toliau kaip 500 m atstumu.

Į miškų teritorijas nepatenka. Artimiausias miškas yra už ~300 m.

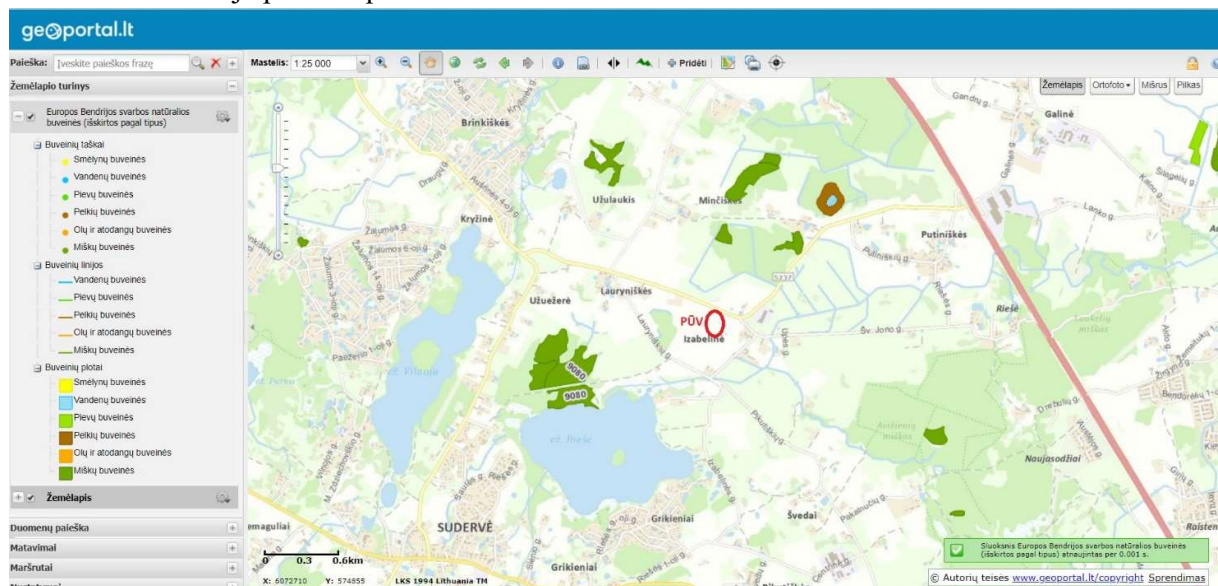
Artimiausias vandens telkinys – Riešės upelis (vandens telkinio kodas registre 12010380) nutolęs apie 300 m ir Riešės ežeras (kodas registre 12030111), nutolęs apie 650 m, ež. Vilnoja (kodas registre 12030367) apie 1,7 km.

PŪV nepatenka į vandens telkinių apsaugos zonas ir pakrančių apsaugos juostas, kurios nustatomos vadovaujantis Paviršinio vandens telkinių apsaugos zonų ir pakrančių apsaugos juostų nustatymo tvarkos aprašu (patvirtintu LR aplinkos ministro 2007 m. vasario 14 d. Nr. D1-98 įsakymu).

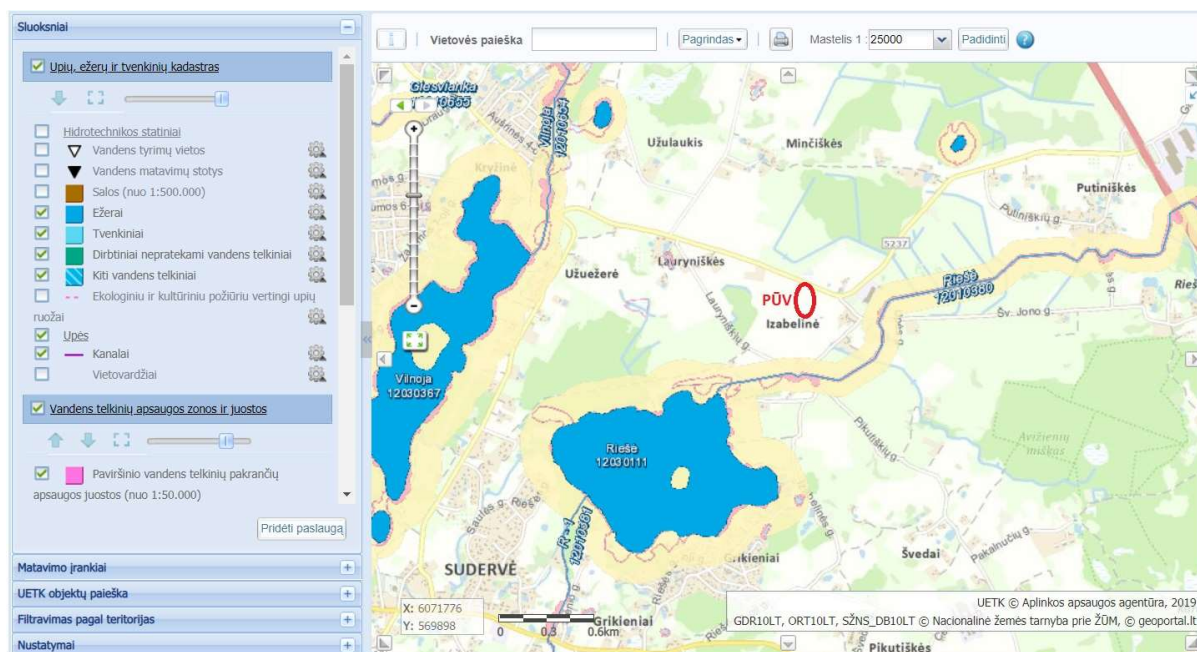
Artimiausia pelkėta vieta apimanti Riešės upelio pakrantės nuo PŪV nutolusi apie 330 m.

Atsižvelgus į planuojamą veiklą, paviršinio bei požeminio vandens apsaugos reglamentus, galima teigti, kad numatomi darbai nepažeidžia Specialiųjų žemės ir miško naudojimo sąlygų, patvirtintų Lietuvos Respublikos Vyriausybės 1992 m. gegužės 12 d. nutarimu XXIX skyriaus reikalavimų taikomų paviršinio vandens telkinių apsaugos zonoms ir pakrantės apsaugos juostoms bei Saugomų teritorijų įstatymo reglamentų.

Informacija pateikta paveiksluose žemiau.



16 pav. Europos svarbos natūralios buveinės (geoportal informacija)



17 pav. Informacija apie vandens telkinius ir jų apsaugos reglamentus pagal Lietuvos Respublikos upių, ežerų ir tvenkinių kadastrą

**Išvada.** Planuojama veikla biotopų, buveinių (įskaitant Europos Bendrijos svarbos natūralias buveines), miškų, pievų, pelkių, vandens telkinių ir jų apsaugos zonų, juostų, jūros aplinkos kokybės ir regeneracijos galimybių nepažeis, natūralios aplinkos atsparumo nesumažins, neigiamo poveikio šiais aspektais nedarys.

**23.1.2** *augaliją, grybiją ir gyvūniją, ypatingą dėmesį skiriant saugomoms rūšims, jų augavietėms ir radavietėms, kurių informacija kaupiama SRIS (saugomų rūšių informacinė sistema) duomenų bazėje (<https://epaslaugos.am.lt/>), jų atstumą nuo planuojamos ūkinės veiklos vietos (objekto ar sklypo, kai toks suformuotas, ribos).*

PŪV nepatenka į SRIS (saugomų rūšių informacinėje sistemoje) duomenų bazėje (<https://epaslaugos.am.lt/>), ar į geoportal.lt sistemoje nurodytas vertingas paukščių, žuvų, roplių, žinduolių vabzdžių radimvietes, buveines, žiemavietes, tačiau pagal SRIS išrašą, apie 240 m atstumu nuo PŪV yra baltojo gandro *Ciconia ciconia* buveinė. Lizdavietė yra gyvenamojoje sodyboje, adresu Izabelinės k., Šv. Jono g. 7.

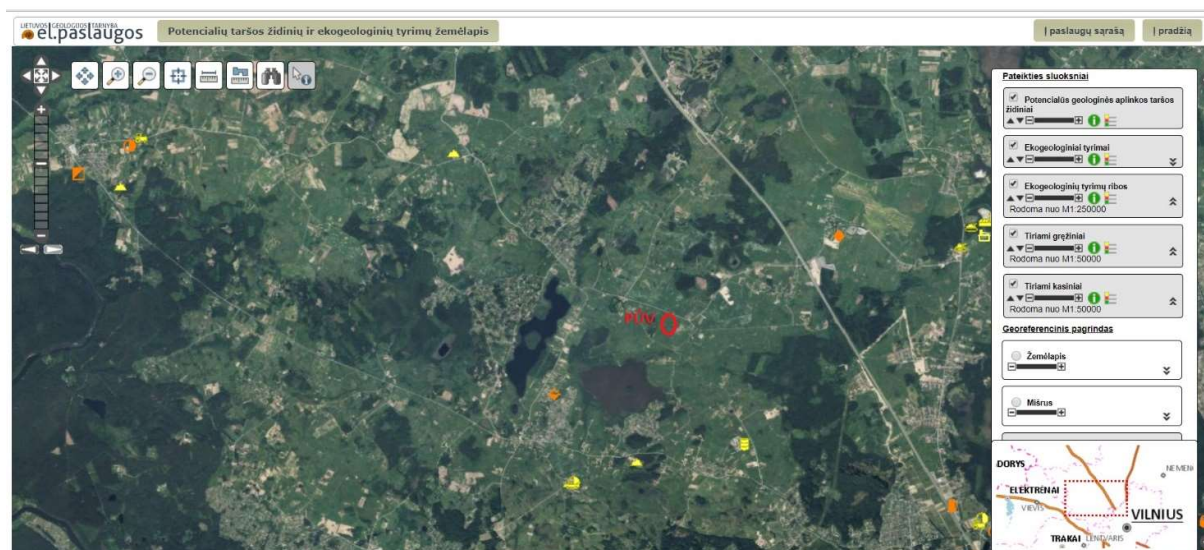
**24** Informacija apie planuojamos ūkinės veiklos teritorijoje ir gretimuose žemės sklypuose ar teritorijose esančias jautrias aplinkos apsaugos požiūriu teritorijas – vandens telkinių apsaugos zonas ir pakrantės apsaugos juostas, potvynių zonas (potvynių grėsmės ir rizikos teritorijų žemėlapis pateiktas – <http://potvyniai.aplinka.lt/potvyniai>), karstinį regioną, požeminio vandens vandenvietes ir jų apsaugos zonas.

PŪV nepatenka į jautrias aplinkos apsaugos požiūriu teritorijas, tokias kaip vandens telkinių apsaugos zonas ir pakrantės apsaugos juostas, potvynių zonas, karstinį regioną, požeminio vandens vandenvietes ir jų apsaugos zonas.

**25 Informacija apie planuojamos ūkinės veiklos teritorijos ir gretimų žemės sklypų ar teritorijų taršą praeityje, jeigu jose vykdant ūkinę veiklą buvo nesilaikoma aplinkos kokybės normų (pagal vykdyto aplinkos monitoringo duomenis, pagal teisės aktų reikalavimus atlikto ekogeologinio tyrimo rezultatus)**

Informacijos apie sklype praeityje nėra.

Pagal Geolis sistemoje pateikiamą „Potencialių taršos židinių ir ekogeologinių tyrimų žemėlapi“ potencialių taršos židinių PŪV gretimybėje nėra.



18 pav. Potencialūs taršos židiniai pagal Geolis duomenų bazę „Potencialių taršos židinių ir ekogeologinių tyrimų žemėlapis“ <https://www.lgt.lt/elpaslaugos/elpaslauga.xhtml>

**26 Planuojamos ūkinės veiklos žemės sklypo ar teritorijos išsidėstymas rekreacinių, kurortinių, gyvenamosios, visuomeninės paskirties, pramonės ir sandėliavimo, inžinerinės infrastruktūros teritorijų atžvilgiu, nurodomas atstumus nuo šių teritorijų ir (ar) esamų statinių iki planuojamos ūkinės veiklos vietos (objekto ar sklypo, kai toks suformuotas, ribos)**

Kurortinių teritorijų gretimoje aplinkoje nėra, 1 km spinduliu nėra ir rekreacinės paskirties pastatų. Rekreaciniu atžvilgiu aktualiausias objektas – Riešės ežeras ir jo pakrantės, kuris nutolęs apie 650 m nuo planuojamos veiklos. Pikutiškių piliakalnis yra už 1,4 km. Pagal kraštovaizdžio specialųjį planą PŪV sklypas patenka į U indeksu pažymėtą zoną – Aglomeruotas intensyvus ir dispersinis užstatymas, įvairaus pobūdžio rekreacija.

Artimiausios gyvenamosios teritorijos, yra Sudervės kaimas esantis už ~1,8 km, Griekieniai už ~1,1 km, Lauryniškių kaimas yra šalia PŪV, apie 300 m atstumu, Riešės kaimas nutolęs ~2 km.



Patys artimiausi gyvenamieji namai nuo PŪV sklypo ribų nutolę 134- 437 m atstumais, šiais adresais: Izabelinės k., Lauryniškių g. 14 nutolęs apie ~218 m; Izabelinės k., Izabelinės g. 68 nutolęs apie ~245 m; Izabelinės k., Izabelinės g. 73 nutolęs apie ~285 m; Izabelinės k., Šv. Jono g. 7 nutolęs apie ~193 m; Izabelinės k., Vilniaus g. 14 nutolęs apie ~134 m, ., Lauryniškių k., Vilniaus g. 7 nutolęs apie ~350 m; Lauryniškių k., Vilniaus g. 7A nutolęs apie ~ 310 m; Lauryniškių k., Lauryniškių g. 8 nutolęs apie ~333 m; Izabelinės k., Lauryniškių g. 37 nutolęs apie ~437 m.

Visuomeninės paskirties pastatų, pramonės ir sandėliavimo teritorijų 1 km spinduliu nuo PŪV nėra.

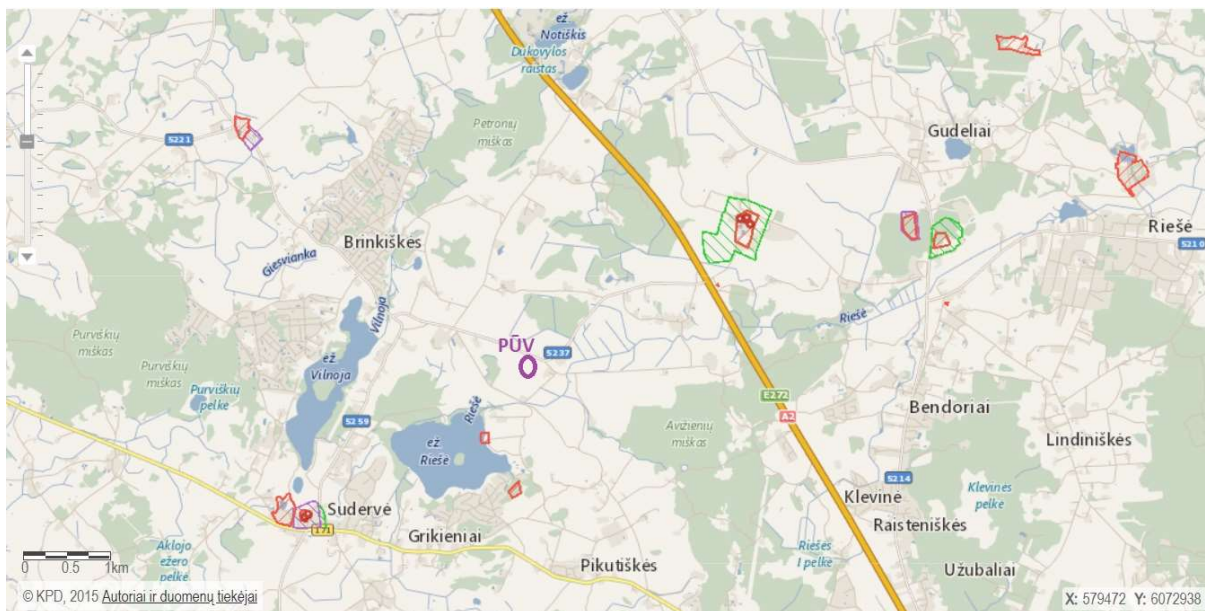
Vandens tiekimo ir nuotekų tinklų vietovėje nėra.

PŪV ribojasi su rajoniniu keliu Nr. 5237 Putiniškės–Užulaukis.

**27 Informacija apie planuojamos ūkinės veiklos žemės sklype ar teritorijoje esančias nekilnojamasias kultūros vertybes (kultūros paveldo objektus ir (ar) vietas), kurios registruotos Kultūros vertybių registre (<http://kvr.kpd.lt/heritage>), jų apsaugos reglamentą ir zonas, atstumą nuo planuojamos ūkinės veiklos vietos (objekto ar sklypo, kai toks suformuotas, ribos).**

PŪV nepatenka į nekilnojamųjų kultūros vertybės teritorijas ir su jomis nesiriboja. Artimiausia vertybė - **Švedų kapinynas** (kodas 42092) nutolęs apie 840 m į pietus, Vilniaus rajono sav., Avižienių sen., Švedų k. Teritorijos plotas: 10506 m<sup>2</sup>. Amžius XII-XV a. Vertingosios savybės: 1.3.4. žemės ir jos paviršiaus elementai - reljefas; kapai.

**Pikutiškių, Švedų piliakalnis** (kodas 42091), Vilniaus rajono sav., Avižienių sen., Švedų k., nutolęs toliau kaip 1,3 km. Kitos vertybės nutolusios dar toliau.



19 pav. PŪV kultūros paveldo vertybių atžvilgiu ([www.kpd.lt](http://www.kpd.lt))

#### IV. GALIMO POVEIKIO APLINKAI RŪŠIS IR APIBŪDINIMAS

28 Apibūdinamas ir įvertinamas tikėtinas reikšmingas poveikis aplinkos elementams ir visuomenės sveikatai, atsižvelgiant į dydį ir erdvinį mastą (pvz., geografinę vietovę ir gyventojų, kuriems gali būti daromas poveikis, skaičių); pobūdį (pvz., teigiamas ar neigiamas, tiesioginis ar netiesioginis); poveikio intensyvumą ir sudėtingumą (pvz., poveikis intensyvės tik paukščių migracijos metu); poveikio tikimybę (pvz., tikėtinas tik avarijų metu); tikėtiną poveikio pradžią, trukmę, dažnumą ir grįžtamumą (pvz., poveikis bus tik statybos metu, lietaus vandens išleidimas gali padidinti upės vandens debitą, užlieti žuvų nerštavietes, sukelti eroziją, nuošliaužas); suminį poveikį su kita vykdoma ūkine veikla ir (arba) pagal teisės aktų reikalavimus patvirtinta ūkinės veiklos plėtra gretimose teritorijose (pvz., kelių veiklos rūšių vandens naudojimas iš vieno vandens šaltinio gali sumažinti vandens debitą, sutrikdyti vandens gyvūnijos mitybos grandinę ar visą ekologinę pusiausvyrą, sumažinti ištirpusio vandenyje deguonies kiekį), ir galimybes išvengti reikšmingo neigiamo poveikio ar užkirsti jam kelią:

**28.1.1** *Gyventojams ir visuomenės sveikatai, įskaitant galimą poveikį gyvenamajai, rekreacinei, visuomeninei aplinkai dėl fizikinės, cheminės (atsižvelgiant į foninį užterštumą), biologinės taršos, kvapų (pvz., vykdant veiklą, susidarys didelis oro teršalų kiekis dėl kuro naudojimo, padidėjusio transporto srauto, gamybos proceso ypatumų ir pan.);*

Veikla nesusijusi su biologine tarša, kvapais, gamyba, paviršinio ir požeminio vandens ar dirvožemio tarša, todėl neigiamas poveikis šiais aspektais nenumatomas.

**Poveikis gyventojams dėl cheminės taršos** taip pat nenumatomas, kadangi atlikus išmetamų teršalų modeliavimą, nustatyta, kad įgyvendinus sankryžos rekonstrukcijos projektą, į orą išmetamų teršalų kiekiai pavojų aplinkos ir žmonių sveikatai nekels, ribinės vertės artimiausioje gyvenamojoje aplinkoje, adresu Vilniaus g. 14, ne tik nebus viršijamos bet ir nepriartės prie ribinių verčių: kietosios dalelės  $KD_{10}$  sudarys  $12,8 \text{ mg/m}^3$ ;  $KD_{2,5}$   $6,4 \text{ mg/m}^3$ ;  $\text{NO}_2$   $2,8 \text{ mg/m}^3$ ;  $\text{NO}_x$   $4,9 \text{ mg/m}^3$ ;  $\text{C}_6\text{H}_6$   $0 \text{ mg/m}^3$ ;  $\text{CO}$   $0,19 \text{ mg/m}^3$ .

**Poveikis gyventojams galimas dėl fizikinės taršos**, kadangi aplinkoje atsiras naujas triukšmo šaltinis, tad triukšmas bus girdimas, tačiau įrengus šaudyklą su triukšmą mažinančiomis priemonėmis (5,5-6 m aukščio pylimais, konteineriais, kurie bus įrengiami kaip triukšmo užtvaros, kad sulaikytų triukšmo sklaidimą), triukšmo ribiniai dydžiai gyvenamojoje aplinkoje nebus viršijami, rizikos gretimybių gyventojams nebus (pagal higienos normą *HN 33:2011* 33:2011 „Triukšmo ribiniai dydžiai gyvenamuosiuose ir visuomeninės paskirties pastatuose bei jų aplinkoje“ (patvirtintą LR sveikatos ministro 2011-06-13 įsakymu Nr. V-604, pakeista 2018 m. vasario 12 d. Nr. V-166). Sumodeliavus triukšmą ir nustačius kaip sklinda triukšmas, buvo išskirti „jautriausi“ triukšmo atžvilgiu gyvenamieji pastatai – Lauryniškių g. 14 ir Izabelinės g. 68, kurių gyvenamosiose aplinkose triukšmo lygiai įgyvendinus PŪV dienos metu sieks: 54,89 dBA, o kartu su fonu 54,88 dBA.

**28.1.2** *biologinei įvairovei, įskaitant galimą poveikį natūralioms buveinėms dėl jų užstatymo arba kitokio pobūdžio sunaikinimo, pažeidimo ar suskaidymo, hidrologinio režimo pokyčio, miškų suskaidymo, želdinių sunaikinimo ir pan.; galimas natūralių buveinių tipų plotų sumažėjimas, saugomų rūšių, jų*

***augaviečių ir radaviečių išnykimas ar pažeidimas, galimas reikšmingas poveikis gyvūnų maitinimuisi, migracijai, veisimuisi ar žiemojimui;***

Reikšmingas neigiamas poveikis natūralioms buveinėms, saugomoms rūšims, maitinimuisi, migracijai, veisimuisi ar žiemojimui nenumatomas, hidrologinis režimas keičiamas nebus, planuojami darbai su tuo nesusiję.

Atsižvelgiant į tai, kad gyventojams taikomos triukšmo normos neviršijamos, galima daryti prielaidą, kad ir poveikis dėl triukšmo už 240 m atstumu nuo PŪV esančiai baltojo gandro *Ciconia ciconia* lizdavietei gyvenamojoje sodyboje, adresu Izabelinės k., Šv. Jono g. 7 nebus reikšmingas.

**28.1.3 *saugomoms teritorijoms ir Europos ekologinio tinklo „Natura 2000“ teritorijoms. Kai planuojamą ūkinę veiklą numatoma įgyvendinti „Natura 2000“ teritorijoje ar „Natura 2000“ teritorijos artimoje aplinkoje, planuojamos ūkinės veiklos organizatorius ar PAV dokumentų rengėjas, vadovaudamasis Planų ar programų ir planuojamos ūkinės veiklos įgyvendinimo poveikio įsteigtoms ar potencialioms „Natura 2000“ teritorijoms reikšmingumo nustatymo tvarkos aprašu, patvirtintu Lietuvos Respublikos aplinkos ministro 2006 m. gegužės 22 d. įsakymu Nr. D1-255 „Dėl Planų ar programų ir planuojamos ūkinės veiklos įgyvendinimo poveikio įsteigtoms ar potencialioms „Natura 2000“ teritorijoms reikšmingumo nustatymo tvarkos aprašo patvirtinimo“, turi pateikti Agentūrai Valstybinės saugomų teritorijų tarnybos prie Aplinkos ministerijos ar saugomų teritorijų direkcijos, kurios administruojamoje teritorijoje yra Europos ekologinio tinklo „Natura 2000“ teritorija arba kuriai tokia teritorija priskirta Lietuvos Respublikos saugomų teritorijų įstatymo nustatyta tvarka (toliau – saugomų teritorijų institucija), išvadą dėl planuojamos ūkinės veiklos įgyvendinimo poveikio Europos ekologinio tinklo „Natura 2000“ teritorijai reikšmingumo***

Neigiamas poveikis saugomoms teritorijoms ir Europos ekologinio tinklo „Natura 2000“ teritorijoms nenumatomas, kadangi rekonstrukcijos vietoje nacionalinės ar europinės svarbos saugomų teritorijų saugomų teritorijų nėra.

Artimiausios europinės svarbos „Natura 2000“ teritorijos: Sviliškių kaimo apylinkės nutolusios nuo PŪV apie 8,2 km, Vanagynės miškas yra apie 7,5 km atstumu.

PŪV Nuo Neries regioninio parko nutolęs apie 5,6 km, nuo Medžiakalnio geomorfologinio draustinio apie 5,2 km.

Poveikio reikšmingumo „Natura 2000“ teritorijoms išvada nėra reikalinga.

**28.1.4 *žemei (jos paviršiui ir gelmėms) ir dirvožemiui, pavyzdžiui, dėl cheminės taršos; dėl numatomų didelės apimties žemės darbų (pvz., kalvų nukasimo, vandens telkinių gilinimo); gausaus gamtos išteklių naudojimo; pagrindinės žemės naudojimo paskirties pakeitimo;***

PŪV nesusijusi su gamtos išteklių naudojimu. Kalvų nukasimas nenumatomas, gausaus gamtos išteklių ar panašių esminių pokyčių nebus. Kaip tik bus formuojami 5,5-6 m aukščio pylimai, kurie numatomi dėl saugumo ir triukšmo mažinimo aspektais.

Poveikis dirvožemiui dėl cheminės taršos nenumatomas, veikla nesusijusi su taršia gamyba.

**28.1.5 vandeniui, paviršinių vandens telkinių apsaugos zonoms ir (ar) pakrantės apsaugos juostoms, jūros aplinkai (pvz., paviršinio ir požeminio vandens kokybei, hidrologiniam režimui, žvejybai, navigacijai, rekreacijai);**

Neigiamas poveikis paviršinio, požeminio vandens kokybei, hidrologiniam režimui, vandens telkinių apsaugos zonoms ir (ar) pakrantės apsaugos juostoms, žvejybai, rekreacijai nenumatomas.

**28.1.6 orui ir klimatui (pvz., aplinkos oro kokybei, mikroklimatui);**

Oro tarša susidarys nuo atvykstančio ir išvykstančio transporto, tačiau skaičiavimai rodo, kad išmetami kiekiai bus nereikšmingi ir nekels pavojaus aplinkos oro kokybei.

Pagal veiklos mastą, planuojama ūkinė veikla poveikio vietovės klimato sąlygoms ar mikroklimatui turėti negali.

**28.1.7 kraštovaizdžiui, pasižyminčiam estetinėmis, nekilnojamosiomis kultūros ar kitomis vertybėmis, rekreaciniais ištekliais, ypač vizualiniu poveikiu dėl reljefo formų keitimo (pvz., pažeminimo, paaukštinimo, lyginimo), poveikiu gamtiniam karkasui;**

PŪV neprieštarauja Europos kraštovaizdžio konvencijos įgyvendinimo gairių nuostatomis ar Lietuvos kraštovaizdžio politikos krypties aprašui, patvirtintam Lietuvos Respublikos Vyriausybės 2004 m. gruodžio 1 d. nutarimu Nr. 1526 „Dėl Lietuvos Respublikos kraštovaizdžio politikos krypties aprašo patvirtinimo“ bei nepažeidžia Nacionalinio kraštovaizdžio tvarkymo plano, patvirtinto Lietuvos Respublikos aplinkos ministro 2015 m. spalio 2 d. įsakymu. Nr. D1-703 „Dėl Nacionalinio kraštovaizdžio tvarkymo plano patvirtinimo“ nuostatų.

Planuojama veikla nedarys neigiamo poveikio pamatinėms kraštovaizdžio vertybėms, nepakeis kraštovaizdžio charakterio, mozaikiškumo, nesumenkins estetinių ir vizualinių vertybių.

Vizualinis poveikis numatomas dėl 5,5-6 m aukščio pylimų suformavimo PŪV sklype, tačiau atsižvelgiant į tai, kad reljefas kalvotas, pylimai natūraliai įsilieja į esamą aplinką be reikšmingų pasekmių kraštovaizdžiui.

**28.1.8 materialinėms vertybėms (pvz., nekilnojamojo turto (žemės, statinių) paėmimas visuomenės poreikiams, poveikis statiniams dėl veiklos sukeliama triukšmo, vibracijos, dėl numatomų nustatyti nekilnojamojo turto naudojimo apribojimų);**

Žemės paėmimas nereikalingas, visi darbai vykdomi nuosavame sklype.

Vibracijos poveikis nenumatomas, tačiau atsiras naujas triukšmo šaltinis, kurio poveikis aprašytas ir įvertintas kituose atskaitos skyriuose. Triukšmo sklaidos žemėlapiai pateikti prieduose.

**28.1.9 *nekilnojamosioms kultūros vertybėms (kultūros paveldo objektams ir (ar) vietovėms) (pvz., dėl veiklos sukeliama triukšmo, vibracijos, žemės naudojimo būdo ir reljefo pokyčių, užstatymo).***

PŪV nepatenka į nekilnojamųjų kultūros vertybės teritorijas ir su jomis nesiriboja. Artimiausia vertybė - Švedų kapinynas (kodas 42092) nutolęs apie 840 m į pietus, todėl neigiamas poveikis nenumatomas.

**29 Galimas reikšmingas poveikis Tvarkos aprašo 29 punkte nurodytų veiksmų sąveikai.**

Aplinkos analizė rodo, kad planuojama veikla yra jautri triukšmo aspektu, tačiau artimiausiose esamose gyvenamosiose aplinkoje atitiks taikomus triukšmo ribinius dydžius, todėl reikšmingas poveikis vertintų veiksmų sąveikai nenumatomas.

**30 Galimas reikšmingas poveikis Tvarkos aprašo 29 punkte nurodytiems veiksniams, kuri lemia planuojamos ūkinės veiklos pažeidžiamumo rizika dėl ekstremaliųjų įvykių (pvz., didelių pramoninių avarijų ir (arba) ekstremaliųjų situacijų).**

Planuojamos ūkinės veiklos vieta nepatenka į potvynių ar karstinių regionų zonas, dėl kurių galimos ekstremalios situacijos.

Veikla nesusijusi su ekstremaliais įvykiais, aukšti pylimai atitinka ir užtikrina saugumo reikalavimus.

**31 Galimas reikšmingas tarpvalstybinis poveikis aplinkai.**

Tarpvalstybinis neigiamas poveikis aplinkai nenumatomas.

**32 Numatomos priemonės galimam reikšmingam neigiamam poveikiui aplinkai išvengti, užkirsti jam kelią.**

Numatomos ilgalaikės triukšmo mažinimo priemonės:

- Apsauginiai 5,5–6 m aukščio žemių pylimai. Pylimai bus apželdinti. Želdinti rekomenduojama vadovaujantis pylimų želdinimo rekomendacijomis pagal APRT-10 „Aplinkosauginių priemonių projektavimo, įdiegimo ir priežiūros rekomendacijos. Kelių eismo triukšmo mažinimas APR-T 10“. Teisės akto nuoroda: <https://www.e-tar.lt/portal/lt/legalact/tar.fa347e57db59>. Želdinukai turėtų būti tiek spygliuočiai, tiek lapuočiai, kad visais metų laikais būtų užtikrinama garso izoliacija. Sodinti rekomenduojama ne žemesnius nei 1 m aukščio želdinius.

- Abiejose šaudyklose (ilgojoje ir trumpojoje) šaudymo pozicijos bus įrengtos jūriniuose konteineriuose, juos įrengiant kaip triukšmo užtvaras (aukštis ~3 m). Konteineriai įrengiami tarp

pylimų nepaliekant plyšių. Šaudymo pozicijų pusėje konteineriai padengiami garsą sugeriančios medžiagos plokštėmis.

- 100 m šaudykla įgilinama, įrengiami pakelti apsauginiai barjerai.

Taip pat numatoma laikytis prevencinių apsaugos priemonių statybų darbų metu, kad nepažeisti aplinkos kokybės: atlikus darbus teritorija bus rekultivuojama, panaudojant nuimtą derlingą dirvožemį ir apsėjant žole.

### 33 Literatūros sąrašas (teisės aktai, duombazės)

1. Aplinkos ministerijos portalas <https://sris.am.lt/portal/startPageForm.action>
2. Kultūros paveldo departamento prie kultūros ministerijos Kultūros vertybių registro duomenų bazė. Prieiga prie interneto: <http://www.kpd.lt/>
3. Lietuvos erdvinės informacijos portalas. Prieiga prie interneto: <https://www.geoportal.lt/map/>
4. Lietuvos higienos norma HN 33:2011 „Triukšmo ribiniai dydžiai gyvenamuosiuose ir visuomeninės paskirties pastatuose bei jų aplinkoje“ (patvirtinta LR sveikatos ministro 2011-06-13 įsakymu Nr. V–604), pakeista 2018 m.
5. Lietuvos Respublikos Triukšmo valdymo įstatymas 2004-10-26 Nr. IX–2499 ir vėlesni pakeitimai (aktuali redakcija nuo 2016-11-01).
6. „Lietuvos Respublikos planuojamos ūkinės veiklos poveikio aplinkai vertinimo įstatymu“, 1996 m. rugpjūčio 15d. Nr.1-1495 ir vėlesniais pakeitimais (Aktuali redakcija nuo 2017-11-01).
7. „Planuojamos ūkinės veiklos atrankos dėl poveikio aplinkai vertinimo tvarkos aprašu“, patvirtintu LR aplinkos ministro 2017 m. spalio 16 d. įsakymu Nr. D1-845.
8. Standartas LST EN ISO 17201-2:2006. Akustika. Šaudyklų triukšmas. 2 dalis. Žiočių garso energijos ir kulkos garso įvertinimas skaičiuojant
9. Standartas ISO 17201-3:2019 (E). Akustika. Šaudyklų triukšmas. 3 dalis. Triukšmo sklaidos skaičiavimai
10. Standartas LST EN ISO 17201-4:2006. Akustika. Šaudyklų triukšmas. 4 dalis. Šūvio garso įvertinimas
11. Standartas ISO 17201-5:2010. Akustika. Šaudyklų triukšmas. 5 dalis. Triukšmo valdymas
12. Aplinkosauginių priemonių projektavimo, įdiegimo ir priežiūros rekomendacijos. Kelių eismo triukšmo mažinimas APR–T 10. (Žin., 2010, Nr.41–2016)
13. Triukšmo šaudyklos aplinkoje modeliavimas, triukšmą mažinančių priemonių parinkimas (Kauno medžiotojų sąjunga; Vaišvydava; su Nacionalinės visuomenės sveikatos priežiūros laboratorijos Kauno skyriaus matavimų rezultatais). UAB Infracplanas. 2012.
14. Shooting ranges and sound. Technical document. Canada 2007 – 42 p.

### 34 Priedai

**1 Priedas.** Deklaracija apie kvalifikaciją, įmonės licencija (2 lapai)

**2 Priedas.** Triukšmo žemėlapiai (tik nuo planuojamos veiklos ir nuo planuojamos veiklos su foniniu triukšmu) (5 lapai)

**3 Priedas.** SRIS išrašas (3 lapai)

**4 Priedas.** Triukšmo priedas: garso slėgis, matuotas 10 m nuo šautuvo žiočių (įvairių ginklų pavyzdžiai) (1 lapas)

1. Priedas. Deklaracija apie kvalifikaciją, įmonės licencija (2 lapai)



## DEKLARACIJA APIE KVALIFIKACIJĄ

2019-05-03

Kaunas

Planuojamos ūkinės veiklos (PŪV) organizatorius - UAB „Concept W“ (adresas Vykinto g. 6-2, LT-08118 Vilnius, tel. +37061752135) įgalioja UAB „Ekostruktūra“ (kurios registracijos adresas Raudondvario pl. 288A-9, LT-47164 Kaunas) parengti: Planuojamos šaudyklos Vilniaus raj. sav. Sudervės sen., Izabelinės kaime, Vilniaus g. 9 informaciją atrankai dėl poveikio aplinkai vertinimo.

PŪV organizatorius ir poveikio aplinkai vertinimo dokumentų rengėjas deklaruoja, kad UAB „Ekostruktūra“ atitinka Lietuvos Respublikos Poveikio aplinkai vertinimo įstatymo 5 straipsnio 4 punkto reikalavimus, keliamus juridiniam asmeniui dėl kvalifikacijos ir turi darbuotojus, kurių išsilavinimas atitinka rengiamų atrankos dėl poveikio aplinkai vertinimo ar poveikio aplinkai vertinimo dokumentų dalių specifiką.

Pridedamas įmonės kvalifikacinis dokumentas: UAB „Ekostruktūra“ poveikio visuomenės sveikatai vertinimo licencijos kopija.

PAV atrankos dokumentų rengėjas

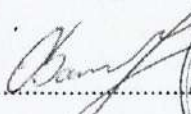

Planuojamos ūkinės veiklos organizatorius

UAB „Ekostruktūra“

UAB „Concept W“

Direktorė Ona Samuchovienė

Direktorius Valentinas Rimeika

Parašas  A.V. 

Parašas  





VALSTYBINĖ AKREDITAVIMO SVEIKATOS PRIEŽIŪROS VEIKLAI TARNYBA  
PRIE SVEIKATOS APSAUGOS MINISTERIJOS

VISUOMENĖS SVEIKATOS PRIEŽIŪROS VEIKLOS

# LICENCIJA

2016-09-27 Nr. VSL-552  
Vilnius

Valstybinė akreditavimo sveikatos priežiūros veiklai tarnyba prie Sveikatos apsaugos ministerijos suteikia teisę

**UAB „Ekostruktūra“**, kodas 304230247

Raudondvario pl. 288A-9, Kauno m., Kauno m. sav.

verstis šios rūšies licencijuojama visuomenės sveikatos priežiūros veikla:

**poveikio visuomenės sveikatai vertinimu**

Direktorė



A.V.

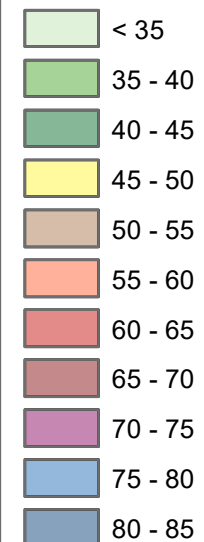
Nora Ribokienė

V 00533



2. Priedas. Triukšmo žemėlapiai (tik nuo planuojamos veiklos ir nuo planuojamos veiklos su foniniu triukšmu) (5 lapai)

**Triukšmo lygis dienos metu nuo veiklos, dBA**



- PŪV teritorija
- Šaudymo pozicijos
- Numatomi pylimai (5,5-6 m)
- Sklypai
- Pastatai**
- Negyvenami
- Gyvenamieji
- Uždaroma atvira erdvė

Vilniaus r. sav., Sudervės sen.,  
Lauryniškių k., Vilniaus g. 7

Vilniaus r. sav., Sudervės sen.,  
Lauryniškių k., Vilniaus g. 7A,

Vilniaus r. sav., Sudervės sen.,  
Izabelinės k., Vilniaus g. 14

Numatomas erdvės užtvėrimas  
(jūriniu konteineriu)

Vilniaus r. sav., Sudervės sen.  
Izabelinės k., Šv. Jono g. 7

Vilniaus r. sav., Sudervės sen.,  
Lauryniškių k., Lauryniškių g. 8,

Vilniaus r. sav., Sudervės sen.  
Izabelinės k., Izabelinės g. 73

Vilniaus r. sav., Sudervės sen.,  
Izabelinės k., Lauryniškių g. 37,

Vilniaus r. sav., Sudervės sen.  
Izabelinės k., Lauryniškių g. 14

Vilniaus r. sav., Sudervės sen.  
Izabelinės k., Izabelinės g. 68

Planuojamas  
jūrinis konteineriis

Planuojamas  
jūrinis konteineriis (-iai)

~350 m

~310 m

~134 m

~193 m

~333 m

~285 m

~437 m

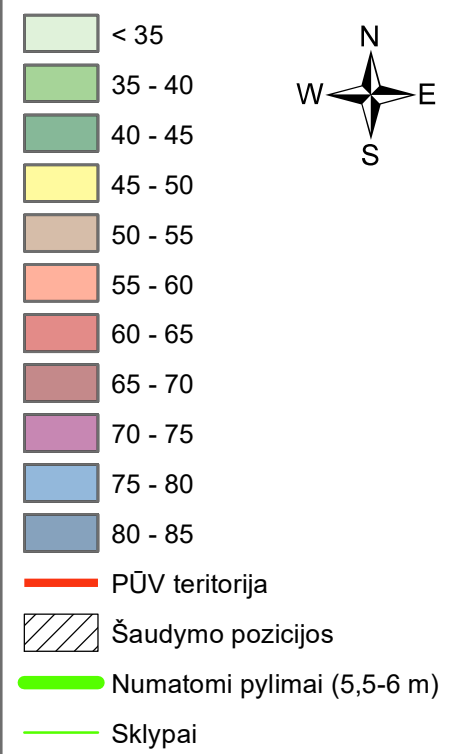
~218 m

~245 m

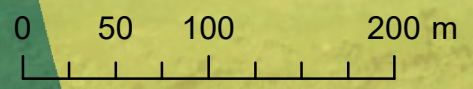
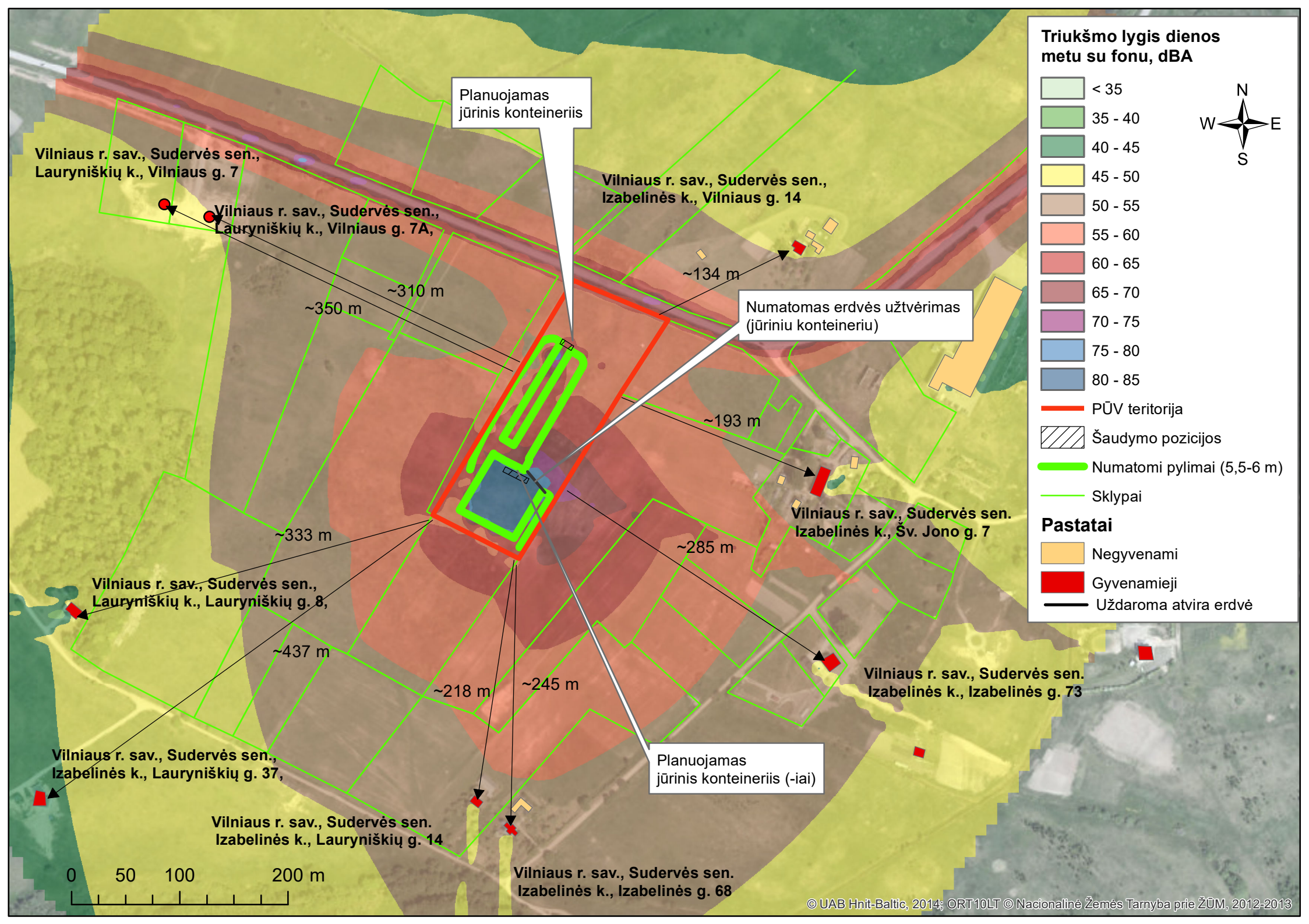
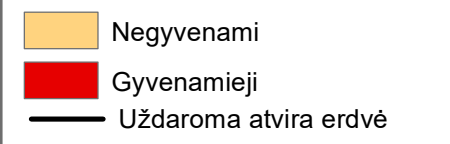
0 50 100 200 m



**Triukšmo lygis dienos metu su fonu, dBA**

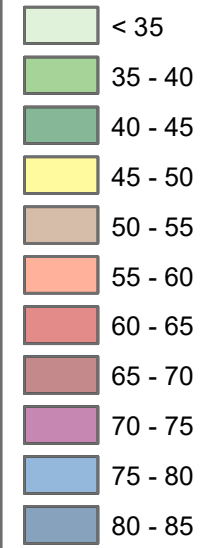


**Pastatai**

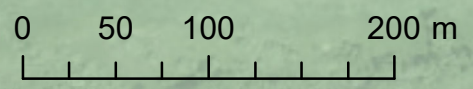
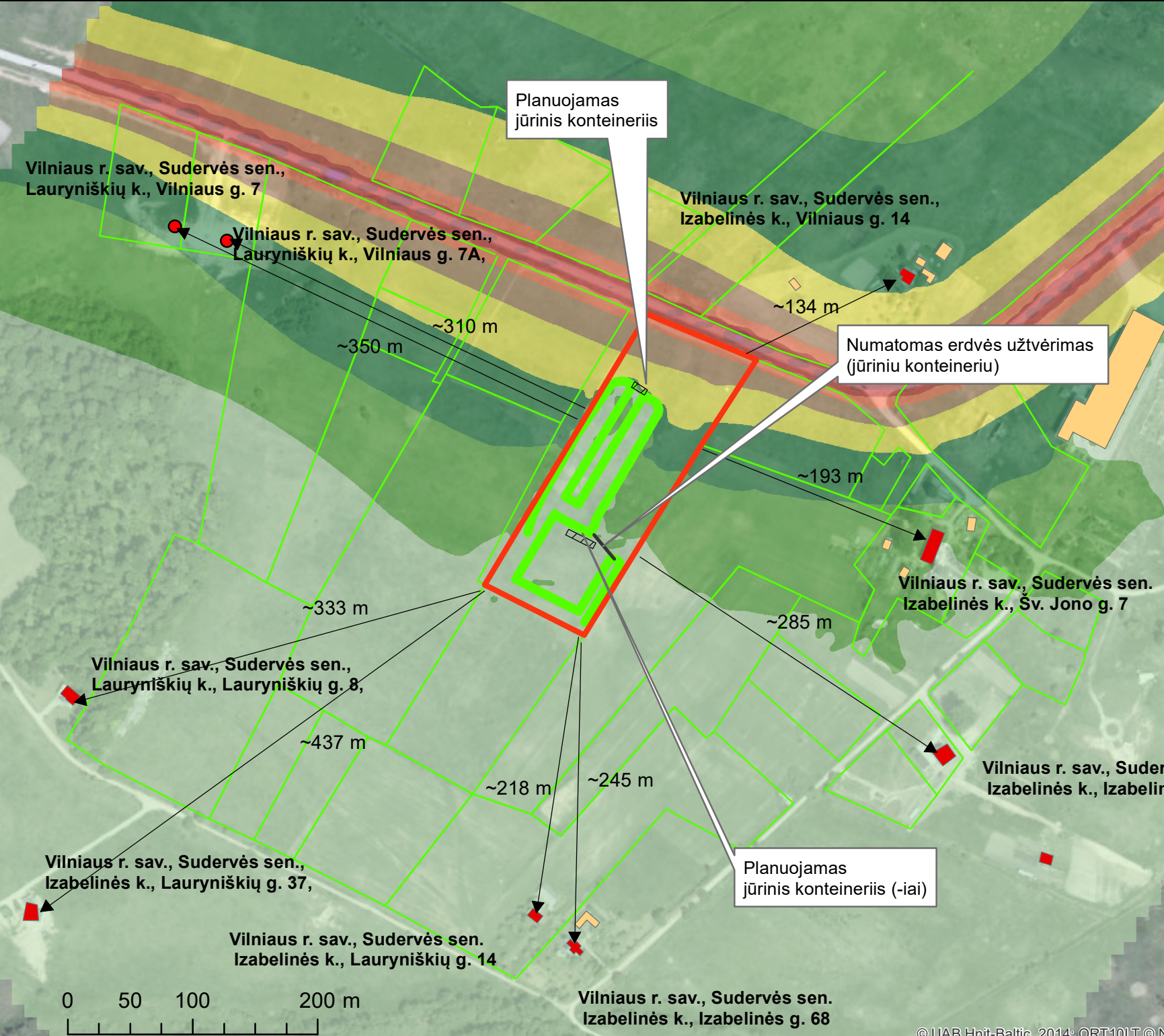




**Triukšmo lygis vakaro metu su fonu, dBA**

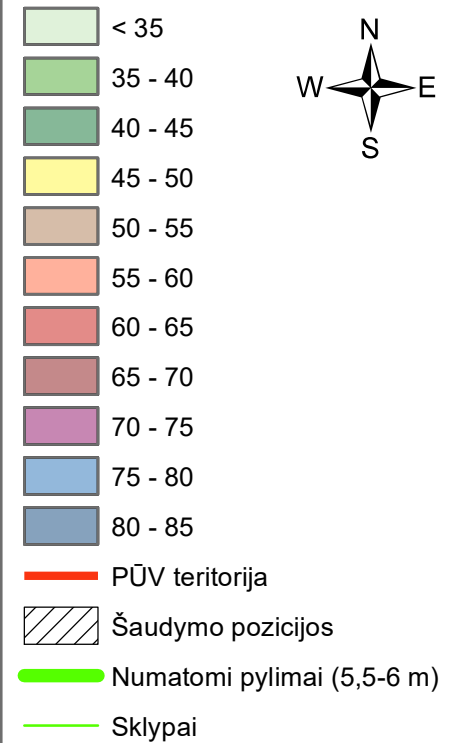


- PŪV teritorija
  - Šaudymo pozicijos
  - Numatomi pylimai (5,5-6 m)
  - Sklypai
- Pastatai**
- Negyvenami
  - Gyvenamieji
  - Uždaroma atvira erdvė

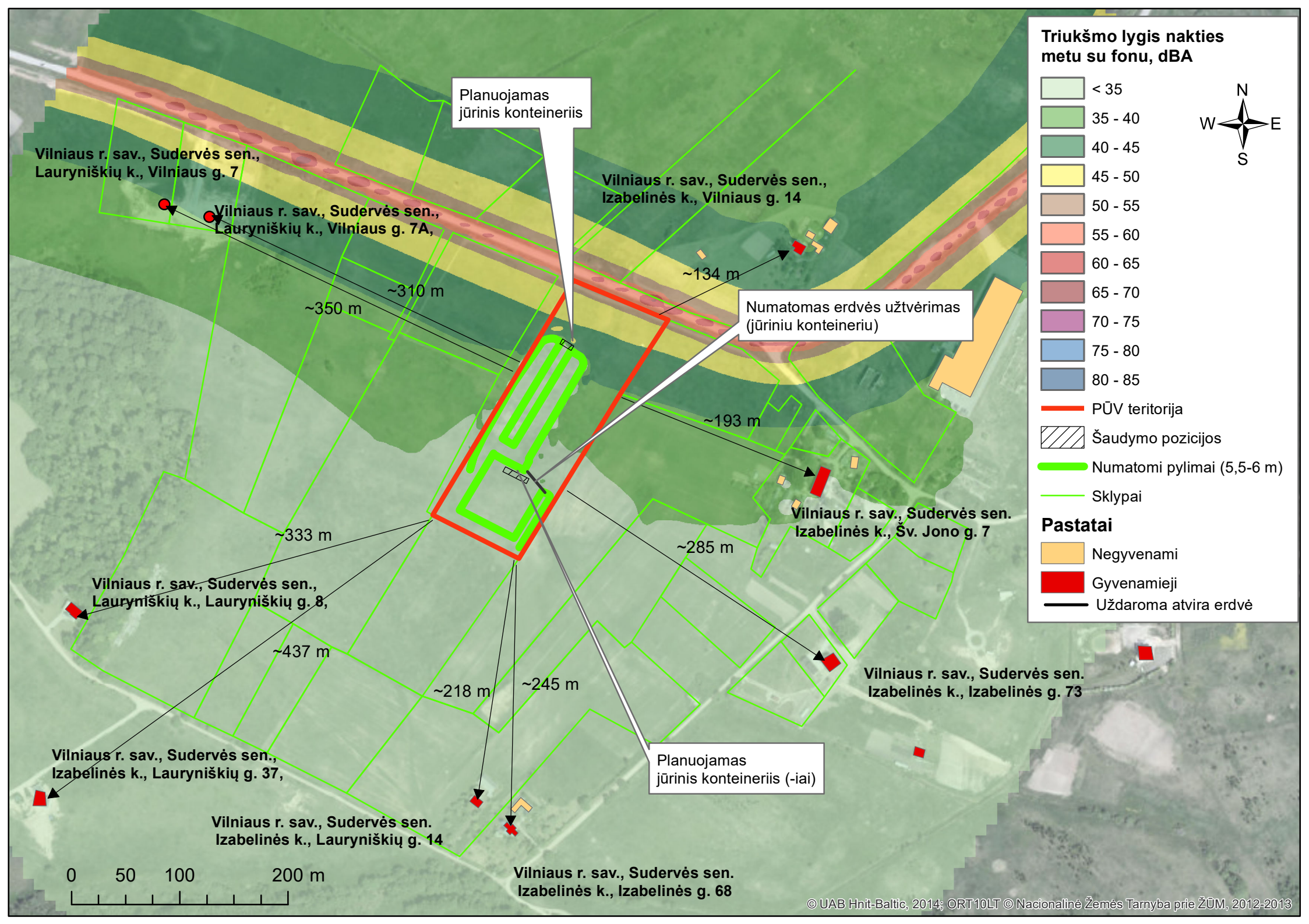
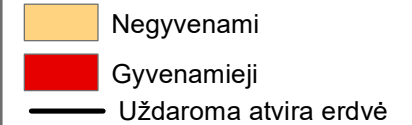




**Triukšmo lygis nakties metu su fonu, dBA**

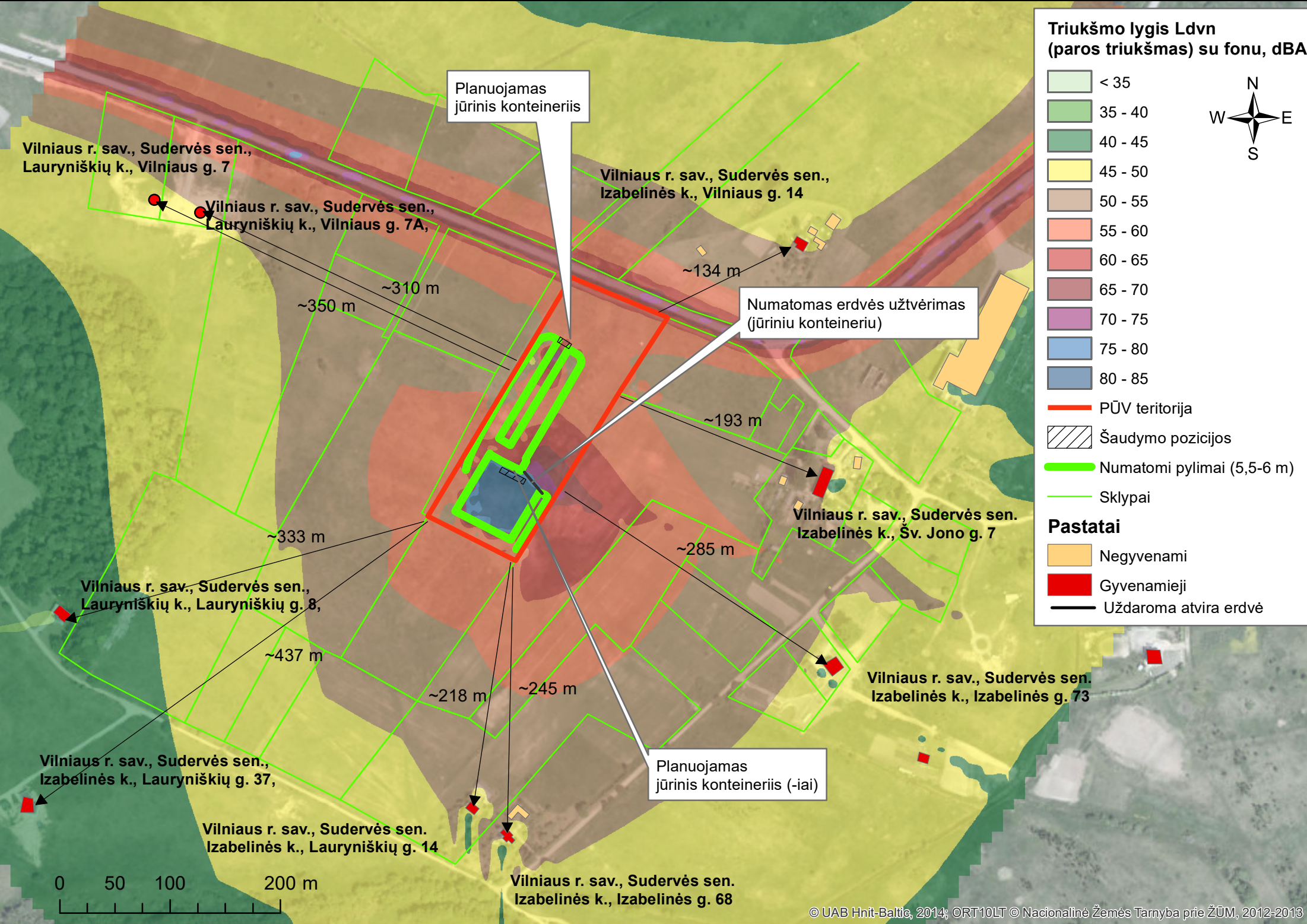
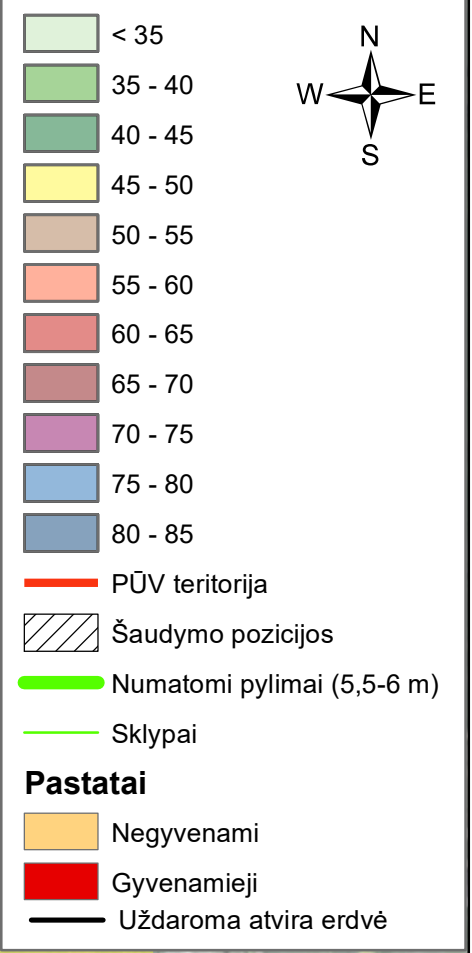


**Pastatai**





**Triukšmo lygis Ldvn  
(paros triukšmas) su fonu, dBA**



3. Priedas. SRIS išrašas (3 lapai)



## IŠRAŠAS

### IŠ SAUGOM R ŠI INFORMACIN S SISTEMOS

Nr. SRIS-2019-13609992

Išrašo suformavimo data: 2019-04-10 10:35:26

#### Išraš užsakiusio asmens duomenys:

<b>Vardas</b>	ONA
<b>Pavard</b>	SAMUCHOVIEN
<b>Pareigos</b>	Direktor
<b>Asmens kodas / mon s kodas</b>	
<b>Prašymo numeris</b>	SRIS-2019-13609992
<b>Prašymo data</b>	2019-04-10
<b>Adresas</b>	Raudondvario pl. 288A-9, Kaunas
<b>El. paštas</b>	info@ekostruktura.lt
<b>Telefonas</b>	860723980
<b>Išrašo gavimo tikslas</b>	Planuojamos šaudyklos Vilniaus raj. sav. Suderv s sen., Izabelin s kaime, Vilniaus g. 9, informacija atrankai d l poveikio aplinkai vertinimo

**Prašyta teritorija:** Laisvai pažym ta teritorija

**Prašytos r šys:** Visos r šys

**Išraš pateikiama situacija iki:** 2019-04-10

**D MESIO!** Išrašė esan ius duomenis, kuriuose yra tikslios saugom gyv n , augal ir gyv n r ši radavie i ar augavie i koordinat s, galima naudoti tik nurodytais tikslais, neatskleisti j kitiems asmenims, jei tai gal t sukelti gr sm saugom r ši išlikimui.

**Kituose puslapiuose pateikiami detal s prašytoje teritorijoje aptinkam saugom r ši radavie i ar augavie i bei j steb jim duomenys:**

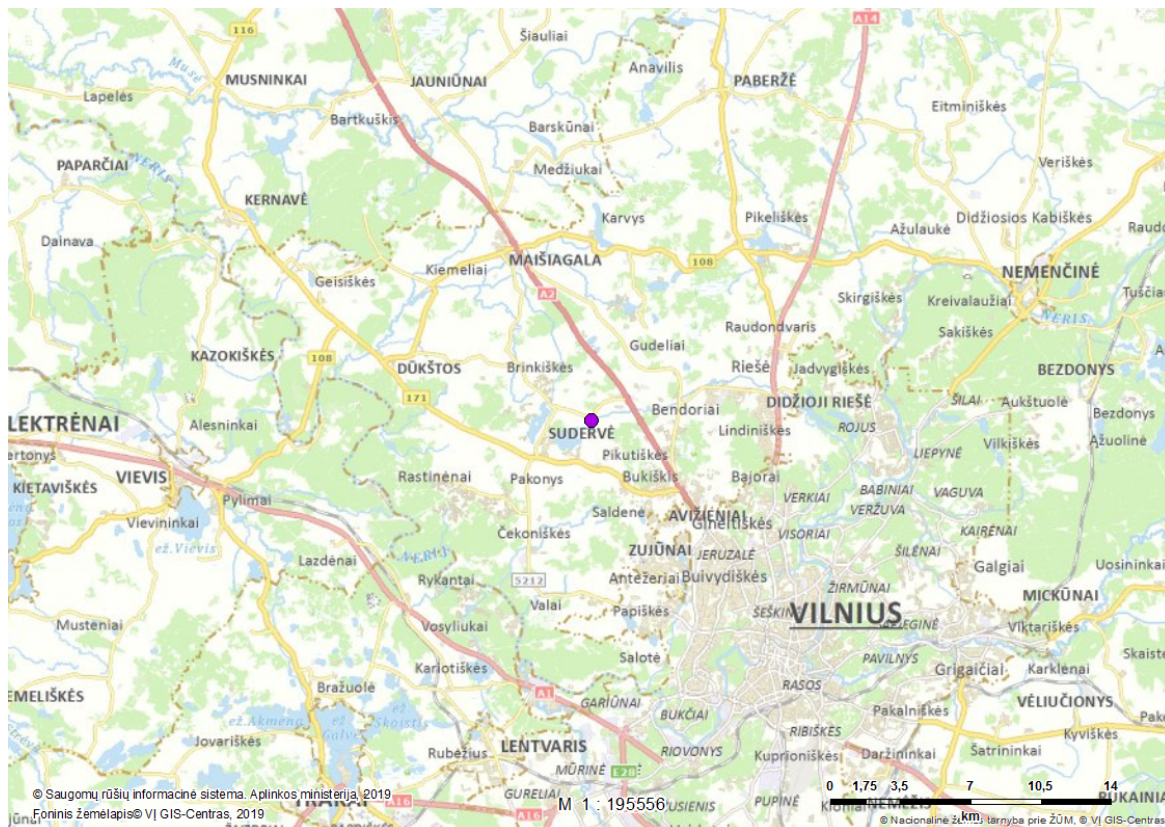


**1. RAD-CICCIC071388 (Baltasis gandrai)**

**Radaviet s/augaviet s duomenys:**

<b>Radaviet s/augaviet s kodas</b>	RAD-CICCIC071388
<b>R šis (lietuviškas pavadinimas)</b>	Baltasis gandrai
<b>R šis (lotyniškas pavadinimas)</b>	Ciconia ciconia

**Radaviet s/augaviet s žem lapis:**



**Radaviet s/augaviet s steb jimo duomenys:**

Steb jimo data	Radaviet s b sena	Vystymosi stadija	Veiklos požymiai
2010-07-21	Pirmas steb jimas	jaunas, nesubrend s individas	lizdas, ola ir pan.

**Radaviet s/augaviet s koordinat s:**

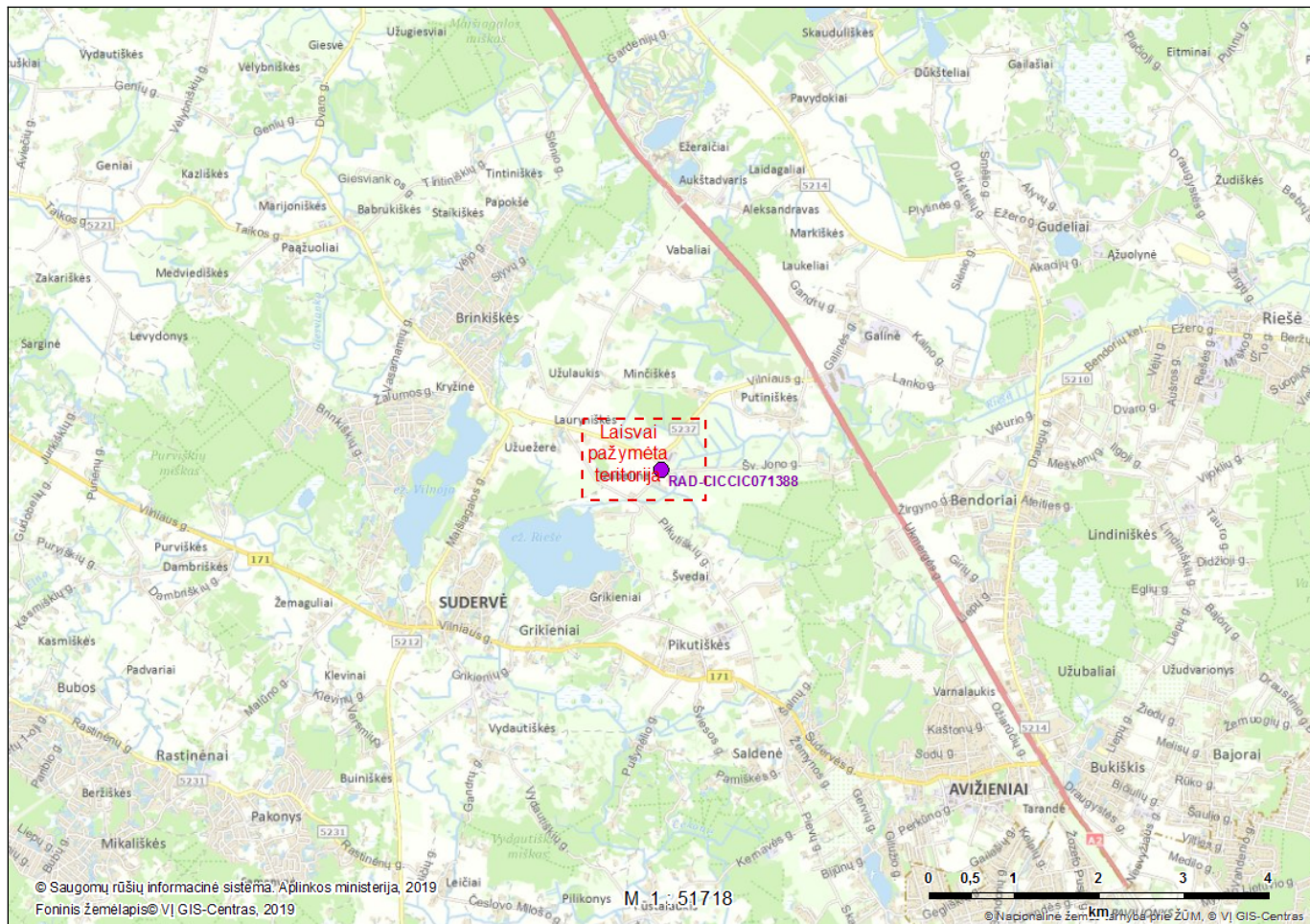
Taškas [572678,00 6073805,00]

**Išrašo santrauka**

**Prašyta teritorija:** Laisvai pažym ta teritorija

**Prašytos r šys:** Visos r šys

**Teritorijoje aptinkam prašyt saugom r ši radavie i ir augavie i apžvalginis žem lapis:**



**Išrašė pateikiam teritorijoje aptinkam prašyt saugom r ši radavie i ir augavie i s rašas:**

Eil. nr.	R šis (lietuviškas pavadinimas)	R šis (lotyniškas pavadinimas)	Radaviet s kodas	Paskutinio steb jimo data
1.	Baltasis gandras	<i>Ciconia ciconia</i>	RAD-CICCIC071388	2010-07-21

4. Priedas. Triukšmo priedas: garso slėgis, matuotas 10 m nuo šautuvo žiočių  
(įvairių ginklų pavyzdžiai) (1 lapas)



**1 Lentelė.** Garso slėgis, matuotas 10 m nuo šautuvo žiočių (įvairių ginklų pavyzdžiai)

**Table 1: Sound Pressure Levels of Firearms Being Measured at 10 m from the Muzzle (Downrange)**

<b>Name, Calibre and Ammunition of Weapon</b>	<b>Sound Pressure Level in dBA(l)</b>
Rifle M/96, 6.5 mm, SK PTR M/94 PRJ M/41	126
Rifle M/96, 6.5 mm, KPTR M/14	120
Hunting rifle, 7.62 mm, 30-60 Norma Jaktmatch	127
Hunting rifle II, 5.7 mm, 222 Remington N. Jaktmatch	124
AK 4, 7.62 mm, KPTR 10	120
AK 4, 7.62 mm, SK PTR 10 PRJ	128
AK 5	125
CC 63 Junior, Cal. 22, NORMA 22 LR (pistol)	103
Pistol m/40, 9 mm, SK PTR M/39 B	126
Shotgun, Cal. 12, NIKE Skeet, 70 mm, 32 g, 2 mm	127

Duomenys iš (Shooting ranges and sound. Technical document. Canada 2007, <http://bancroftfishandgame.com/wp-content/uploads/2014/01/Range-Guidlines-sound.pdf>), 11 psl.