

Architektas Edmundas Kondratas

Individualios veiklos vykdymo pažyma Nr. 028567, 2012 02 01
Aplinkos ministerijos atestatas Nr. A435
Atestavimo komisijos posėdis 2013 05 15 Nr. 77

Adresas: Neries krantine 24-13 Kaunas 48405
Tel. 262850, mob. 869878613
E-paštas: kondedis@gmail.com

UAB "EMOLUS"

STATYTOJAS

15 01 12 – 01/15 - TDP

KOMPLEKSO Nr.

**UAB "EMOLUS" SANDĖLIO STULGINSKIO G. 41C, KAUNE
NAUJA STATYBA.**

KOMPLEKSAS

**UAB "EMOLUS" SANDĖLIO STULGINSKIO G. 41C, KAUNE
NAUJA STATYBA .**

OBJEKTAS

**Bendroji (BD), sklypo planas (SP),
statinio architektūra (SA), statinio konstrukcijos (SK),
vandentiekis-nuotekos (VN), šildymas-vėdinimas (ŠV),
elektrotechninė (E), signalizacija (S)**

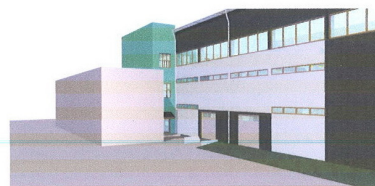
DALIS

Techninis darbo projektas

STADIJA

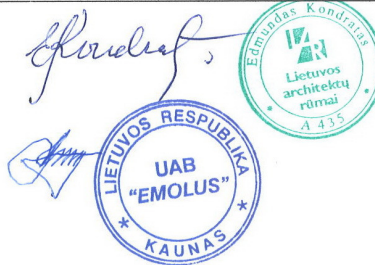
2015

METAI



Projekto vadovas
Edmundas Kondratas

Projektą tvirtinu:
statytojas UAB "Emolus"
direktorius Alfredas Levanas



Pareigos
Pavardė
Parašas

TEKSTINIŲ DOKUMENTŲ IR BRĖŽINIŲ SĄRAŠAS

Pozic. Nr.	Dokumento pavadinimas	Dokumento lapų skaičius ir psl.
1	Titulinis puslapis	1 psl.
2	Tekst. dok. ir brėž. sąrašas	2-4 psl.
3	Arch. kvalifikac. atestatas	5 psl.
4	Individ. veiklos vykdymo pažyma	6 psl.
5	Projektuotojo civil. atsakomyb. draudimas	7-9 psl.
6	Statytojo įgaliojimas projekto vadovui	10 psl.
7	Bendrosios dalies aiškinamasis raštas	11-19 psl.
8	Projektavimo užduotis	20 psl.
9	Specialieji architektūros reikalavimai	21-22 psl.
10	Prisijungimo sąl. vandens tiekimui ir nuotek.	23 psl.
11	LESTO prisijungimo sąlygos	24-25 psl.
12	Ekspertika	26-32
13	Topo nuotrauka	33 psl.
14	NŽT įsakymas dėl žemės nuomos sutarties	34 psl.
15	Žemės sklypo planas	35-36 psl.
16	Žemės sklypo kadastro išrašas	37-39 psl.
17	Statinio kadastro išrašas	40-48 psl.
18	Nekiln. turto objekto kadastr. matavimų byla (žemės sklypas)	49-57 psl.
19	Nekiln. turto objekto kadastr. matavimų byla (statinys)	58-68 psl.
20	NŽT sutikimas statyti statinį sklype, besiribojančiame su valst. žeme, kurioje nesuformuoti žemės sklypai.	69 psl.
21	A. Barvainio sutikimai	70-71 psl.
22	V. Botyriaus ir R. Botyrienės sutikimas	72 psl.
23	UAB "Manjana" sutikimas	73 psl.
24	UAB "Manjana" žemės sklypo planas	74 psl.
25	UAB "Manjana" žemės sklypo kadastro išrašas	75-78 psl.
26	V. Marmako firmos "Simanta" sutikimas	79 psl.
27	V. Marmako firmos "Simanta" žemės skl. pl.	80-81 psl.
28	V. Marmako firmos "Simanta" žemės skl. kadastro išrašas	82-83 psl.
29	V. Marmako firmos "Simanta" statinio kadastro išrašas	84-85 psl.
30	UAB "Mogita" sutikimas	86 psl.
31	UAB "Mogita" sklypo planas	87-88 psl.
32	UAB "Mogita" žemės skl. kadastro išrašas	89-90 psl.
33	UAB "Skinija" sutikimas	91 psl.
34	UAB "Skinija" sklypo planas	92 psl.
35	UAB "Skinija" žemės skl. kadastro išrašas	93-94 psl.
36	UAB "Metalita" sutikimas	95 psl.
37	UAB "Metalita" sklypo planas	96 psl.
38	UAB "Metalita" žemės skl. kadastro išrašas	97-98 psl.
39	UAB "Emolus" atliekų tvarkymo sutartys	99-114 psl.
	GAISRINĖ SAUGA	
40	Gaisrinės saugos tekstinė dalis	115-130 psl.
41	Gaisrinės saugos grafinė dalis	131-137 psl.
	SP DALIS	
42	Sklypo planas	SP-1 138 psl.
43	Sklypo planas su transporto judėjimo schema	SP-2 139 psl.
44	Sklypo planas su suvestiniais inžineriniais tinklais	SP-3 140 psl.
	STATINIO ARCHITEKTŪRA	
45	Pirmo aukšto planas	SA-1 141 psl.
46	Antro aukšto planas	SA-2 142 psl.
47	Trečio aukšto planas	SA-3 143 psl.
48	Pastato išilginis ir skersinis pjūviai	SA-4 144 psl.

49	Fasadai	SA-5	145 psl.
	STATINIO KONSTRUKCIJOS		
50	Individualios veiklos vykdymo pažyma		146 psl.
51	Diplomo kopija		147 psl.
52	Pamatų planas tarp ašių 1-3;	SK-1	148 psl.
53	Sąramos;	SK-2	149 psl.
54	Pirmo aukšto perdangos planas tarp ašių 1-3;	SK-3	150 psl.
55	Antro aukšto perdangos planas tarp ašių 1-3;	SK-4	151 psl.
56	Trečio aukšto perdangos planas tarp ašių 1-3;	SK-5	152 psl.
57	Laiptų pjūviai;	SK-6	153 psl.
58	Laiptų mazgai;	SK-7	154 psl.
59	Laiptasijos LS-1, LS-1A; sija S-1;	SK-8	155 psl.
60	Laiptasijos LS-2, LS-2A; sija S-2;	SK-9	156 psl.
61	Laiptasijos LS-3, LS-3A;	SK-10	157 psl.
62	Laiptų pakopa LP-1;	SK-11	158 psl.
63	Tinklai T-1; T-2;	SK-12	159 psl.
64	Idėtinė detalė ID-1;	SK-13	160 psl.
65	Stogo onstrukcijų planas tarp ašių 1-3;	SK-14	161 psl.
66	Stogo konstrukcijų mazgai tarp ašių 1-3;	SK-15	162 psl.
67	Stogo konstrukcijų planas tarp ašių 3-8;	SK-16	163 psl.
68	Stogo konstrukcijų mazgai tarp ašių 3-8;	SK-17	164 psl.
69	"Priesieninės" perd. plokštės atrėmimo mazgas	SK-18	165 psl.
70	Kuro sandėlio stogo konstrukcija	SK-19	166 psl.
	VANDENTIEKIO -NUOTEKŲ DALIS		
71	Titulinis puslapis		167 psl.
72	Individualios veiklos vykdymo pažyma		168 psl.
73	Kvalifikacijos atestatas		169 psl.
74	Turiny. Normatyvinių dokumentų sąrašas. Bendrieji duomenys.		170 psl.
75	Bendrieji duomenys		171 psl.
76	Prisijungimo sąlygos vandens tiekimui ir nuotekų šalinimui		172 psl.
77	UAB "Metalita" sutikimas, skl. planas, žemės kadastr.		173 psl.
78	V.Marmako firmos "Simanta" sutikimas		174 psl.
79	A.Barvainio sutikimas		175 psl.
80	UAB "Skinija" sutikimas		176 psl.
81	Sklypo planas su projektuojamais vandentiekio ir buitinių nuotekų tinklais	VN-1	177 psl.
82	Išilginiai vandentiekio ir nuotekų tinklų profil.	VN-2	178 psl.
83	Pirmo aukšto planas su proj. vandentiekio ir buitinių nuotekų tinklais	VN-3	179 psl.
84	Antro aukšto planas su proj. vandentiekio ir buitinių nuotekų tinklais	VN-4	180 psl.
85	Trečio aukšto planas su proj. vandentiekio ir buitinių nuotekų tinklais	VN-5	181 psl.
86	Medžiagų žiniaraštis		182-183 psl.
87	Techninės specifikacijos 5 lapai		184-188 psl.
	VĖDINIMAS, ORO KONDICIONAVIMAS		
88	Titulinis puslapis		189 psl.
89	Kvalifikacijos atestatas		190 psl.
90	Dokumentų sudėties žiniaraštis		191 psl.
91	Bendrieji duomenys		192-194 psl.
92	Techninės specifikacijos 9 lapai		195-203 psl.
93	Medžiagų žiniaraštis. Vėdinimas 4 lapai		204-207 psl.
94	Pirmo aukšto planas su vėdinimo sistema		208 psl.
95	Antro aukšto planas su vėdinimo sistema		209 psl.
96	Trečio aukšto planas su vėdinimo sistema		210 psl.
97	Vėdinimo sistemų schema		211 psl.
	APSAUGINĖ IR GAISRINĖ SIGNALIZACIJOS		
98	Individualios veiklos vykdymo pažyma		212 psl.

99	Kvalifikacijos atestatas	213 psl.
100	Apsauginė signalizacija. Titulinis puslapis	214 psl.
101	Dokumentų ir brėžinių žiniaraštis	215 psl.
102	Aiškinamasis raštas 2 lapai	216-217 psl.
103	Techninės specifikacijos 5 lapai	218-222 psl.
104	Gaminių ir medžiagų žiniaraštis	223 psl.
105	Struktūrinė schema 2 lapai	224-225 psl.
106	Sutartiniai žymėjimai	226 psl.
107	Pirmo aukšto planas su apsauginės signalizac. tinklais	227 psl.
108	Antro aukšto planas su apsauginės signalizac. tinklais	228 psl.
109	Trečio aukšto planas su apsauginės signalizac. tinklais	229 psl.
110	Gaisrinė signalizacija. Titulinis puslapis	230 psl.
111	Dokumentų ir brėžinių žiniaraštis	231 psl.
112	Aiškinamasis raštas	232 psl.
113	Techninės specifikacijos 6 lapai	233-238 psl.
114	Gaminių ir medžiagų žiniaraštis	239 psl.
115	Struktūrinė schema	240 psl.
116	Sutartiniai žymėjimai	241 psl.
117	Pirmo aukšto planas su gaisrinės signalizac. tinklais	242 psl.
118	Antro aukšto planas su gaisrinės signalizac. tinklais	243 psl.
119	Trečio aukšto planas su gaisrinės signalizac. tinklais	244 psl.
	ELEKTROTECHININĖ DALIS	
120	Titulinis puslapis	245 psl.
121	Bendrieji duomenys	246 psl.
122	Aiškinamasis raštas	247 psl.
123	LESTO prisijungimo sąlygos	248-249 psl.
124	Sklypo planas su elektros tinklais	250 psl.
125	Kvalifikacijos atestatas	251 psl.



LIETUVOS RESPUBLIKOS APLINKOS MINISTERIJA

Architekto

KVALIFIKACIJOS ATESTATAS

Nr. A 435

Edmundas KONDRATAS

yra atestuotas

**Statinio projekto, statinio projekto vykdymo priežiūros,
statinio projekto ekspertizės vadovas**

Statinių grupės: visos statinių grupės.

Statinių kategorija: ypatingi statiniai.

**Statinio projekto architektūrinės dalies,
statinio projekto architektūrinės dalies vykdymo priežiūros,
statinio projekto architektūrinės dalies ekspertizės vadovas**

Statinių grupės: visos statinių grupės.

Statinių kategorija: ypatingi statiniai.

Komisijos pirmininkas



Juozas Vaškevičius

Atestavimo komisijos 2013 m. gegužės mėn. 15 d. protokolas Nr. 77



FR0468 forma patvirtinta
Valstybinės mokesčių inspekcijos prie
Lietuvos Respublikos finansų ministerijos
viešinioje 2002 m. gruodžio 24 d.
įsakymu Nr. 373
(2009 m. lapkričio 6 d. įsakymo Nr. VA - 79
redakcija)

KAUNO APSKRITIES VALSTYBINĖ MOKESČIŲ INSPEKCIJA
Valstybės biudžetinė įstaiga, Europos pr. 105, Kauno m., Kauno m. sav., tel. (8-37)465606, fax. (8-37)465616, Duomenys kaupiami ir saugomi Juridinių asmenų registre, kodas 188729019

**NUOLATINIO LIETUVOS GYVENTOJO INDIVIDUALIOS VEIKLOS VYKDYMO
PAŽYMA**

2012 m. vasario 1 d. Nr. 028567

Pažymima, kad EDMUNDAS KONDRATAS 33801210220 Neries krantinė 24-13, Kauno m., Kauno m. sav., tel. 869878613, nuo 2012-02-01 vykdo individualią veiklą:

711100*	Architektūros veikla	2012-02-01
711220*	Projektiniai - konstruktoriniai darbai	2012-02-01

Mokesčių prievolių departamento
Kauno gyventojų skyriaus vyresnioji
specialistė



(parašas)

Nijolė Tamulionienė

* EVRK 2 red. Ekonominės veiklos rūšių klasifikatorius (EVRK 2 red.)
Ši pažyma naudojama tik pajamų mokesčio mokėjimo tikslais



GJENSIDIGE

AAS „Gjensidige Baltic“ Lietuvos filialas, kodas 300632222
PVM mokesčio kodas LT100005166018
T. Ševčenkos g. 21, LT-03111 Vilnius, Lietuva
Tel.: 1626, faks.: (8-5) 239 2018
El. paštas: info@gjensidige.lt; www.gjensidige.lt

AAS „Gjensidige Baltic“, kodas 50003210451
Brivibės iela 39, Ryga, LV-1010, Latvija
Tel.: +37167112222, faks.: +37167106444
El. paštas: info@gjensidige.lv; www.gjensidige.lv

Statinio projektuotojo civilinės atsakomybės privalomasis draudimas

Compulsory insurance of civil liability of the designer of construction works



Draudimo grupė: Bendrosios civilinės atsakomybės draudimas.
Draudimo rūšis: Statinio projektuotojo civilinės atsakomybės privalomasis draudimas. Draudimo objektas: Statinio projektuotojo civilinė atsakomybė, apibrėžta Statinio projektuotojo civilinės atsakomybės privalomojo draudimo taisyklėmis, patvirtintomis Lietuvos banko 2012 m. spalio 23 d. nutarimu Nr. 03-225 (Valstybės žinios, 2012, Nr. 128-6459).

Liudijimas
Policy

Numeris Number	Išdavimo data Date of issuance / yyyy-mm-dd	Išdavimo vieta Place of issuance	Poliso valiuta Policy currency
CG 201139	2015-02-13	VILNIUS, ŠEVČENKOS G.21	EUR

Draudėjas Policy holder	EDMUNDAS KONDRATAS, a.k. 33801210220 NERIES KRANTINĖ 24 - 13, KAUNAS, LIETUVA, LIETUVA, tel. +37069878613
----------------------------	--

Sutarties galiojimo laikotarpis The period of validity of the contract	nuo from (yyyy-mm-dd / hh:mm)	iki till
	2015-03-05 00:00	2016-03-04 24:00

Draudimo sutartis Insurance agreement	Nauja
--	-------

Garantinis laikotarpis The warranty period	Garantinio laikotarpio draudimo apsauga galioja penkis metus nuo visų rangovo atliktų statybos darbų perdavimo statytojui (užsakovui) dienos.
---	---

Draudimo sutarties pagrindas Background to insurance agreement	Prašymas (anketa) draudimo sutarčiai sudaryti; Šis draudimo liudijimas; Priedas (-ai), jei toks (-ie) yra;
---	--

Projektuojamas objektas Name of Structure Project	Metinės projektavimo apimtys
--	------------------------------

Bendra metinė apyvarta Planned annual turnover	4 500,00 EUR (keturi tūkstančiai penki šimtai EUR, 00 ct)
---	---

Draudimo galiojimo teritorija Territory of insurance validity	Lietuva
--	---------

Draudimo suma vienam įvykiui Sum insured for one event	289 600,00 EUR (du šimtai aštuoniasdešimt devyni tūkstančiai šeši šimtai EUR, 00 ct)
---	--

Bendra draudimo suma (visam draudimo sutarties galiojimo laikotarpiui) Total sum Insured	289 600,00 EUR (du šimtai aštuoniasdešimt devyni tūkstančiai šeši šimtai EUR, 00 ct)
---	--

Besąlyginė išskaita Deductible	290,00 EUR (du šimtai devyniasdešimt EUR, 00 ct)
-----------------------------------	--

Papildomos sąlygos Special conditions	Priedas Nr. 1 yra neatskiriama draudimo sutarties dalis.
--	--

Bendra draudimo įmoka Total insurance premium	350,00 EUR (trys šimtai penkiasdešimt EUR, 00 ct) 1 208,48 LTL
--	---

Mokėjimo grafikas Payment schedule	
Sumokėti iki Due date yyyy-mm-dd	2015-03-05
Įmoka Amount	350,00

Draudikas
Insurer representative

AAS „Gjensidige Baltic“ Lietuvos filialas
Generalinė direktorė
Katerina Pavliđ

Draudimo liudijimą išdavė
RASELĖ ŠIMAKAUSKIENĖ
Tel.: (8 616) 30167
El. paštas: rasele.simakauskiene@gjensidige.lt

Draudėjas
Client representative

Šis dokumentas yra draudimo liudijimas.
Sumokėdamas (pats arba per atstovą) draudimo įmoką ar jos dalį ir/arba pasirašydamas šį liudijimą patvirtinu, kad:
- priitau draudimo sutarties sąlygoms ir sudarau draudimo sutartį;
- su draudimo taisyklėmis buvau supažindintas ir jų kopiją gavau draudimo liudijimo išrašymo dieną;
- patvirtinu, kad visi duomenys, pateikti šiame dokumente ir jo prieduose, yra teisingi;
- sutinku, kad Draudikas ir jo įgaliotieji trečiai asmenys naudotų pateiktus mano duomenis ar/ir kreiptųsi į valstybės registrus, bankus, teisesaugos institucijas, ir šie suteiktų duomenis, reikalingus sudarant ir vykdant draudimo sutartį, vertinti per sutarties galiojimo laikotarpį atsitikusius įvykius ir nustatant išmokos dydžius;
- sutinku, kad Draudikas ar jo paskirti duomenų tvarkytojai pagal mano nurodytą kontaktinę informaciją kreiptųsi, teirautųsi nuomonės ir teiktų informaciją apie Draudiko siūlomas paslaugas ir pan. Taip pat patvirtinu, kad esu informuotas apie savo teisę nesutikti, kad Draudikas tvarkytų mano asmens duomenis tiesiogines rinkodaros tikslu bei žinau, kad šis sutikimas galioja iki rašiuske jo atšaukimo.

Ši sutartis sudaryta elektroniniu būdu ir galioja be draudejo parašo. Sutartis yra saugoma elektroniniu formatu.



GJENSIDIGE

Statinio projektuotojo civilinės atsakomybės privalomasis draudimas
Compulsory insurance of civil liability of the designer of construction work



Numeris
Number CG 201139

Mokėjimo informacija

Pay to account information

AAS „Gjensidige Baltic“ Lietuvos filialas, kodas 300633222.

Bankų sąskaitos:

- AB DNB bankas: LT73 4010 0424 0115 6565
- AB SEB bankas: LT37 7044 0600 0124 3263
- AB Swedbank: LT53 7300 0100 8423 8170
- AB Citadele bankas: LT24 7290 0000 0546 7675
- Nordea Bank Lietuva: LT96 2140 0300 0001 9356
- Danske Bank A/S Lietuva: LT04 7400 0295 4992 3810
- UAB Medicinos bankas: LT11 7230 0000 0046 2023

Mokėjimo dokumente būtina nurodyti draudimo liudijimo numerį bei sumą!
Payment order should include policy number and amount!

Visais atvejais draudimo sutarties įsigaliojimas yra siejamas su visos ar pirmos draudimo įmokos dalies sumokėjimu, t.y. draudimo sutartis įsigalioja tik po to, kai Draudėjas sumoka visą ar pirmą draudimo įmokos dalį, neatsižvelgiant į tai, ar draudimo sutartyje numatyta, kad visa ar pirmą draudimo įmokos dalis privalo būti sumokėta sutarties sudarymo dieną, ar sutartyje yra numatyta įmokos ar pirmos jos dalies atidėjimas:

- jei draudimo sutartyje yra numatyta, kad visa ar pirmą draudimo įmokos dalis privalo būti sumokėta draudimo sutarties sudarymo dieną, ir Draudėjas tinkamai įvykdo prievolę mokėti draudimo įmoką (t.y. nurodytu terminu sumoka visą ar pirmą draudimo įmokos dalį), tai draudimo sutartis įsigalioja nuo sutarties sudarymo pradžios, o draudimo apsauga yra taikoma tik po draudimo sutarties įsigaliojimo įvykiams draudžiamiesiems įvykiams;
- jei draudimo sutartyje yra numatyta, kad visa ar pirmą draudimo įmokos dalis privalo būti sumokėta vėliau nei draudimo sutarties sudarymo dieną, ir Draudėjas tinkamai įvykdo prievolę mokėti draudimo įmoką (t.y. nurodytu terminu sumoka visą ar pirmą draudimo įmoką), tai draudimo sutartis įsigalioja nuo draudimo įmokos sumokėjimo momento, o draudimo apsauga yra taikoma nuo draudimo sutartyje nurodyto draudimo laikotarpio pradžios;
- jei Draudėjas sumoka visą draudimo įmoką ar pirmą jos dalį, praleidęs draudimo sutartyje numatytą įmokos sumokėjimo terminą ne daugiau kaip 5 dienas, neatsižvelgiant į tai, ar draudimo įmoka (pirmą draudimo įmokos dalį) privalo būti sumokėta sutarties sudarymo dieną, ar buvo numatyta vėlesnis jos sumokėjimo terminas, draudimo sutartis įsigalioja praėjus 72 val. po draudimo įmokos sumokėjimo momento, o draudimo apsauga yra taikoma tik po draudimo sutarties įsigaliojimo įvykiams draudžiamiesiems įvykiams. Draudimo įmokos sumokėjimo terminą praleidęs daugiau kaip 5 dienas draudimo sutartis neįsigalioja, o sumokėta draudimo įmoka ar jos dalis (-ys) Draudėjo pasirinkimu gali būti įskaitoma naujai sudaromai draudimo sutarčiai arba grąžinama Draudėjui.

Pagal LR PVM įstatymo 27 straipsnį draudimo paslaugos neapmokestinamos PVM.

Apie patirtą žalą galite pranešti

In case of claim you can report to

- Lietuvoje tel. 1626
- Iš užsienio tel. +370 5 239 2010
- Internetu www.gjensidige.lt

Draudikas

Insurer representative

AAS „Gjensidige Baltic“ Lietuvos filialas
Generalinė direktorė
Katerina Pavli

Draudimo liudijimą išdavė
RASELĖ ŠIMAKAUSKIENĖ
Tel.: (8 616) 30167
El. paštas: rasele.simakauskiene@gjensidige.lt



Draudėjas

Client representative

Šis dokumentas yra draudimo liudijimas.
Sumokėdamas (pats arba per atstovą) draudimo įmoką ar jos dalį ir/ arba pasirašydamas šį liudijimą patvirtinu, kad:

- pritariu draudimo sutarties sąlygoms ir sudarau draudimo sutartį;
- su draudimo taisyklėmis buvau supažindintas ir jų kopiją gavau draudimo liudijimo išrašymo dieną;
- patvirtinu, kad visi duomenys, pateikti šiame dokumente ir jo prieduose, yra teisingi;
- sutinku, kad Draudikas ir jo įgaliotieji tretieji asmenys naudotų pateiktus mano duomenis ar/ir kreiptųsi į valstybės registrus, bankus, teisosaugos institucijas, ir šie suteiktų duomenis, reikalingus sudarant ir vykdant draudimo sutartį, vertinti per sutarties galiojimo laikotarpį atsitikusius įvykius ir nustatant išmokos dydžius;
- sutinku, kad Draudikas ar jo paskirti duomenų tvarkytojai pagal mano nurodymą kontaktinę informaciją kreiptųsi, teirautųsi nuomones ir teiktų informaciją apie Draudiko siūlomas paslaugas ir pan. Taip pat patvirtinu, kad esu informuotas apie savo teisę nesutikti, kad Draudikas tvarkytų mano asmens duomenis tiesiogines rinkodaros tikslu bei žinau, kad šis sutikimas galioja iki raštinio jo atšaukimo.

Ši sutartis sudaryta elektroniniu būdu ir galioja be draudėjo parašo. Sutartis yra saugoma elektroniniu formatu.

Papildomos draudimo sąlygos.**Priedas Nr. 1 prie draudimo liudijimo Nr. CG 201139**

Vilnius

2015 m. kovo 3 d.

Draudimo sutarties galiojimo pradžia:

2015 m. kovas 5 d.

Draudimo sutarties galiojimo pabaiga:

2016 m. kovas 4 d.

Draudimo apsauga garantiniu laikotarpiu

5 metai

AAS „Gjensidige Baltic“ Lietuvos filialas (toliau - Draudikas) ir KONDRATAS EDMUNDAS (toliau - Draudėjas) susitaria, kad draudimo sutarties neatskiriamos dalys yra draudimo liudijimas, šis papildomų draudimo sąlygų priedas Nr. 1 ir Statinio projektuotojo civilinės atsakomybės privalomojo draudimo taisyklės.

1. Remiantis Draudėjo 2015-03-02 Prašymu-anketa statinio projektuotojo civilinės atsakomybės privalomojo draudimo sutarčiai sudaryti ir Statinio projektuotojo civilinės atsakomybės privalomojo draudimo taisyklėmis, patvirtintomis Lietuvos banko 2012 m. spalio 23 d. nutarimu Nr. 03-225 (Valstybės žinios, 2012, Nr. 128-6459) (toliau - Taisyklės) draudžiama Draudėjo civilinė atsakomybė už žalą, padarytą tretiesiems asmenims dėl metinės draudimo sutarties galiojimo metu atliktų ir užsakovui perduotų netinkamai atliktų statinio projektavimo darbų taip pat 5-į metų garantiniu terminu, skaičiuojamu nuo kiekvieno statinio pripažinimo tinkamu naudoti datos.

2. Draudimo apsauga galioja:

2.1. Visiems šios draudimo sutarties galiojimo laikotarpiu suprojektuotiems ir užsakovui perduotiems projektams, taip pat šių statinio projektų įgyvendinimo (toliau - Statinio statybos) laikotarpiu ir papildomai 5 metų garantiniu terminu;

2.2. Draudėjo pradėtiems, bet užsakovui neperduotiems projektams, ar jų dalims, nurodytiems priede Nr. 2, jeigu toks priedas yra.

3. Draudėjo statinio projektuotojo civilinės atsakomybės draudimas apima projektavimą ir projekto vykdymo priežiūrą (jei ši veikla yra pažymėta anketoje) taip pat jo subrangovų civilinę atsakomybę. Draudėjas yra atsakingas už subrangovo pareigų vykdymą.

4. Draudimo rizikos padidėjimu bus laikomi:

4.1.1. Draudėjo 2015-03-02 Prašymo-anketos duomenų pasikeitimai;

4.1.2. Pasirašytos projektavimo darbų sutartys, pagal kurias projektavimo darbai yra susiję su branduolinės energetikos objektais, kitais energetikos objektais, naftos perdavimo objektais, kultūros ir istorijos paveldo objektais, sąvartynais, oro uostų statyba bei statybos darbais jų teritorijose, uostų statyba bei statybos darbais jų teritorijose, tunelių, tiltų, užtvankų, viadukų, statyba, ir (arba) kai projektavimo darbų atlikimo terminas pagal darbų rangos sutartis yra ilgesnis negu 3 metai.

4.2. Draudėjas įsipareigoja nedelsiant, bet ne vėliau kaip per 7 darbo dienas nuo sužinojimo apie darbus, nurodytus punktuose Nr. 4.1.1. ir Nr. 4.1.2. raštu informuoti Draudiką apie galimą rizikos padidėjimą.

4.3. Draudikas gavęs informaciją nurodytą punktuose Nr. 4.1.1 ir Nr. 4.1.2 turi teisę pakeisti draudimo sutarties sąlygas arba padidinti draudimo įmoką.

5. Sudarant draudimo sutartį už pagrindą priimama, kad Draudėjo numatomos projektavimo darbų pajamos per draudimo sutarties galiojimo laikotarpį sudarys 4.500,00 EUR (toliau - Projektavimo darbų pajamos).

6. Minimali metinė draudimo įmoka - 350,00 EUR (1.208,48 Lt). Šalių susitarimu apskaičiuota minimali draudimo įmoka bus patikslinta draudimo sutarties pabaigoje. Tam tikslui Draudėjas ne vėliau kaip 10 dienų prieš pasibaigiant draudimo sutarties galiojimo terminui raštu deklaruoja faktines projektavimo darbų pajamas, gautas per praėjusį draudimo sutarties laikotarpį.

Draudikas perskaičiuoja metinę draudimo įmoką šia tvarka:

a) Jeigu faktinės projektavimo darbų pajamos bus didesnės už 5 p. nurodytas projektavimo darbų pajamas, tai Draudėjas privalės sumokėti papildomą draudimo įmoką, lygią faktinių ir 5 p. nurodytų pajamų skirtumui, padaugintam iš draudimo įmokos tarifo 7,78%

b) Jeigu faktinės projektavimo darbų pajamos bus mažesnės už 5 p. nurodytas, draudimo įmoka perskaičiuojama nebus.

7. Per 5 kalendorines dienas po draudimo sutarties galiojimo pabaigos Draudėjas įsipareigoja pranešti Draudikui apie visus projektus, kurių projektavimo rangos sutartys buvo pasirašytos šios draudimo sutarties galiojimo laikotarpiu, bet nebuvo perduotos užsakovui.

8. Draudimo sutarties galiojimo laikotarpiu Draudėjui savo iniciatyva nutraukiant draudimo sutartį arba apsidraudus kitoje draudimo bendrovėje, draudimo įmoka turi būti apskaičiuota ir sumokėta proporcingai draudimo sutarties galiojimo

9. Visos kitos draudimo sutarties sąlygos, Draudiko ir Draudėjo iki sutartinės ir sutartinės teisės ir pareigos nurodytos draudimo liudijime ir Taisyklėse.

Draudikas

AAS „Gjensidige Baltic“ Lietuvos filialas

Įmonės kodas 300633222

T.Ševčenkos g. 21, Vilnius

Produktų kuratorė
Elona Černeckienė

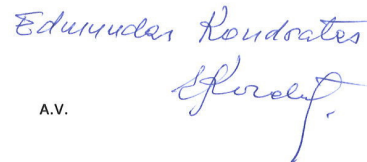
A.V.

**Draudėjas**

KONDRATAS EDMUNDAS

Asmens/Įmonės kodas 33801210220

NERIES KRANTINĖ 24 - 13, KAUNAS



A.V.



UAB „EMOLUS“
A.Stulginskio g. 41 A, 48313 Kaunas
Tel./faksas (8-37) 263495
Tel. (8-37) 360207
El. paštas: info@emolus.lt
Svetainė: www.emolus.lt

ĮGALIOJIMAS

Nr. EM 1

2015.02.20

Kaunas

Šiuo įgalioju architektą, projekto vadovą, Edmundą Kondratą atstovauti mūsų firmai pateikiant prašymus UAB "Emolus" sandėlio naujos statybos projektavimo sąlygoms, reikalavimams ir kitiems dokumentams gauti, taip pat juos atsiimti, pateikti projektą derinimui, atsiimti statybos leidimą ir atstovauti mus kitais klausimais iškilusiais projektavimo ir statybos eigoje.
Šis įgaliojimas galioja iki objekto pridavimo eksploatacijon.

Direktorius
Alfredas Levanas



Įmonės kodas 133651941
PVM kodas LT 336519410

A/S LT884010042500072045
AB DnB NORD bankas

Banko kodas 40100

STATINIŲ GRUPĖ (KOMPLEKSAS): UAB "EMOLUS" sandėlio Stulginskio g. 41C, Kaune
rekonstrukcija

**TECHNINIO PROJEKTO
BENDRIEJI DUOMENYS**

BD TURINYS:

1. Techninio projekto (TP) sudėties sąvadas.
 2. Privalomųjų TP rengimo dokumentų bei pagrindinių normatyvinių statybos techninių dokumentų, kuriais vadovaujantis parengtas TP, sąrašas.
 3. Bendras aiškinamasis raštas.
 4. Bendrieji techniniai reikalavimai ir nurodymai.
 5. Atlikti suderinimai ir techninės priemonės nukrypimams nuo normatyvinių statybos techninių dokumentų ir statinio saugos ir paskirties dokumentų reikalavimų kompensuoti sąrašas.
 6. Techniniai ekonominiai rodikliai.
- BD priedas: Projektavimo dokumentai.

1. TP SUDĖTIES SĄVADAS

1.1. TP DALYS

Eil. Nr.	Projekto dalies pavadinimas pagal STR 1.05.06:2002 [paaiškinimai]	Proj. dalies žymėjimas
1	Bendroji dalis [bendrieji duomenys, techniniai ekonominiai rodikliai, pagrindiniai brėžiniai, projektavimo dokumentai]	BD
2	Statybos sklypo tvarkymo dalis [sklypo aplinkos sutvarkymo, vertikalaus planavimo sprendiniai, suvestinis inžinerinių tinklų planas ir kt.]	SP
3	Architektūrinė dalis [statinių architektūros sprendiniai]	SA
4	Konstruktinė dalis [statinių konstrukciniai sprendimai]	SK
5	Vandentiekio-nuotekų dalis	VN
6	Šildymo-vėdinimo dalis	SV
7	Elektrinė dalis	E

1.2. TP SUDĖTIS

Eil. Nr.	Žymuo	TP dalys (žymėjimas, sudėtis, komplektavimas)	Tomų Nr.	Bylų Nr.
1.	2.	3.	4.	5.
1	15 01 12 – 15/01 - TP-BD	BENDROJI DALIS (BD) <ul style="list-style-type: none">• Bendrieji duomenys• Techniniai ekonominiai rodikliai• Projektavimo dokumentai	I	-
2	15 01 12 – 15/01 - TP -SP	STATYBOS SKLYPO TVARKYMAS (SP) <ul style="list-style-type: none">• Aiškinamasis raštas (SP.AR)• Brėžiniai (SP.B)	I	-
3	15 01 12 – 15/01 - TP -SA	ARCHITEKTŪRINĖ (SA) <ul style="list-style-type: none">• Aiškinamasis raštas (SA. AR)• Brėžiniai (SA.B)	I	
4	15 01 12 – 15/01 - TP -SK	STATINIO KONSTRUKCIJOS <ul style="list-style-type: none">• Aiškinamasis raštas (SK. AR)• Brėžiniai (SK.B)	I	
5	TP -14 - VN - 15	VANDENTIEKIS-NUOTEKOS <ul style="list-style-type: none">• Aiškinamasis raštas (VN. AR)• Brėžiniai (VN.B)	I	
6	15 01 12 – 15/01 -	ŠILDYMAS-VĖDINIMAS	I	

	TP - ŠV	<ul style="list-style-type: none"> • Aiškinamasis raštas (ŠV. AR) • Brėžiniai (ŠV.B) 		
		ELEKTRINĖ <ul style="list-style-type: none"> • Aiškinamasis raštas (E. AR) • Brėžiniai (E.B) 	I	
7		STATYBINIAI TYRINĖJIMAI 1. Topografinė nuotrauka	I	

2. PRIVALOMŲJŲ TP RENGIMO DOKUMENTŲ BEI PAGRINDINIŲ NORMATYVINIŲ STATYBOS TECHINIŲ DOKUMENTŲ, KURIAIS VADOVAUJANTIS PARENGTAS TP, SĄRAŠAS

2.2.1. LR įstatymai:

2. LR Statybos įstatymas. 2010 07 02, Nr. I-1240 (aktuali redakcija).
3. LR Aplinkos apsaugos įstatymas. 2005 03 24, Nr. I-2223 (aktuali redakcija).
4. LR Žemės įstatymas. 1994 04 26, Nr. I-446, 1996 09 24, Nr. I-1540. Ir pakeitimo įstatymas 2004 01 27 Nr. IX-1983
5. LR Teritorijų planavimo įstatymas. 1995 12 12, Nr. I-1120.
6. LR atliekų tvarkymo įstatymas. 2005 06 28, Nr. VIII-787

2.2.2. Organizaciniai tvarkomieji statybos techniniai reglamentai:

1. STR 1.01.04:2002. Statybos produktai. Atitikties įvertinimas ir "CE" ženklavimas.
2. STR 1.01.06:2010. Ypatingi statiniai.
3. STR 1.01.07:2010. Nesudėtingi statiniai
4. STR 1.01.08:2002. Statinio statybos rūšys.
5. STR 1.01.09:2003. Statinių klasifikavimas pagal jų naudojimo paskirtį.
6. STR 1.03.02:2002 Statybos produktų atitikties deklaravimas
7. STR 1.04.01:2006 Esamų statinių tyrimas
8. STR 1.05.05:2004 Statinio projekto aplinkos apsaugos dalis
9. STR 1.05.06:2005. Statinio projektavimas.
10. STR 1.11.01:2010 Statybos užbaigimas
11. STR 1.05.08 2003 Statinio projekto architektūrinės ir konstrukcinės dalių brėžinių braižymo taisyklės ir grafiniai žymėjimai
12. STR 1.06.03:2002. Statinio projekto ekspertizė ir statinio ekspertizė.
13. STR 1.07.01:2010. Statybą leidžiantys dokumentai
14. STR 1.07.02:2005. Žemės darbai.
15. STR 1.08.02:2002. Statybos darbai.
16. STR 1.09.04:2002. Statinio projekto vykdymo priežiūra.
17. STR 1.09.05:2002. Statinio statybos techninė priežiūra.
18. STR 1.09.06:2002. Statybos sustabdymas. Savavališkos statybos padarinių šalinimas.
19. STR 1.10.01:2002. Statinio avarijos tyrimas ir likvidavimas.
20. STR 1.11.01:2002. Statinių pripažinimo tinkamais naudoti tvarka
21. STR 1.12.05:2002. Statinio naudojimo paskirtis ir gyvavimo trukmė.
22. STR 1.14.01:1999. Pastatų plotų ir tūrių skaičiavimo tvarka.

2.2.3. Techninių reikalavimų statybos techniniai ir kiti reglamentai:

1. STR 2.01.01(1):2005. Esminiai statinio reikalavimai (ESR). Mechaninis patvarumas ir pastovumas.
2. STR 2.01.01(2):1999. ESR. Gaisrinė sauga (aktuali redakcija)
3. STR 2.01.01(3):1999. ESR. Higiena, sveikata, aplinkos apsauga (aktuali redakcija)
4. STR 2.01.01(4):2005. ESR. Naudojimo sauga.
5. STR 2.01.01(5):2005. ESR. Apsauga nuo triukšmo.
6. STR 2.01.01(6):2008. ESR. Energijos taupymas ir šilumos išsaugojimas.
7. STR 2.01.03:2009. Statybinių medžiagų ir gaminių šiluminių techninių dydžių projektinės vertės.
8. STR 2.01.04:2004. Gaisrinė sauga. Pagrindiniai reikalavimai.
9. STR 2.03.01:2001. Statiniai ir teritorijos. Reikalavimai žmonių su negalia reikmėms.
10. STR 2.05.01:205. Pastatų atitvarų šiluminė technika.
11. STR 2.05.02:2008. Statinių konstrukcijos. Stogai.
12. STR 2.05.03:2003. Statybinių konstrukcijų projektavimo pagrindai.
13. STR 2.05.04:2003. Poveikiai ir apkrovos.

14. STR 2.05.05:2005 Betoninių ir gelžbetoninių konstrukcijų projektavimas
15. STR 2.05.07:2005 Medinių konstrukcijų projektavimas
16. STR 2.05.09:2005 Mūrinių konstrukcijų projektavimas
17. STR 2.06.01:1999. Miestų, miestelių ir kaimų susisiekimo sistemos.
18. STR 2.06.03:2001. Automobilių keliai.
19. STR 2.08.01:2000. Dujų sistemos pastatuose.
20. STR 2.09.02:1998. Šildymas, vėdinimas ir oro kondicionavimas.
21. STR 2.09.04:2002. Pastato šildymo sistemos galia. Energijos sąnaudos šildymui.
22. GKTR 2.01.01:1999. LR teritorijoje statomų požeminių tinklų ir komunikacijų geodezinių nuotraukų atlikimo tvarka.
23. GKTR 2.08.01:2000. Statybiniai inžineriniai geodeziniai tyrinėjimai.

2.2.4. Respublikos statybos normos, taisyklės ir kt.:

1. RSN 26-90. Vandens vartojimo normos.
2. RSN 37-90. Požeminių inžinerinių tinklų įvadų į pastatus ir įgilintų patalpų vėdinimo sistemų įrengimo taisyklės.
3. RSN 92-85. Lauko inžinerinių tinklų sutartiniai ženklai.
4. RSN 104-87. Grafinis medžiagų žymėjimas. Pastatų, statinių ir konstrukcijų elementų sąlyginis vaizdavimas.
5. RSN 110-88. Sanitarinių techninių ir dujotiekio įrengimų sąlyginis grafinis žymėjimas.
6. RSN 133-91. Priešgaisrinė sauga. Pagrindiniai reikalavimai.
7. RSN 134-92. Visuomeniniai pastatai ir statiniai. Priešgaisriniai reikalavimai.
8. RSN 136-92. Vandens tiekimas. Išoriniai tinklai ir statiniai. Priešgaisriniai reikalavimai.
9. RSN 137-92. Pastatų vidaus priešgaisrinis vandentiekis.
10. RSN 139-92. Pastatų ir statinių žaibosauga.
11. RSN 156-94. Statybinė klimatologija.
12. EJT. Elektros įrenginių įrengimo taisyklės. 1999.
13. BPST-01-97. Bendrosios priešgaisrinės saugos taisyklės.
14. DT 5-00. Saugos ir sveikatos taisyklės statyboje.
15. DT 8-00. Kėlimo kranų saugaus naudojimo taisyklės.

2.2.6. Higienos normos ir aplinkos apsaugos normatyviniai dokumentai:

1. HN 33-1993. Akustinis triukšmas.
 2. HN 42-1998. Gyvenamųjų ir viešosios paskirties pastatų mikroklimatas.
 3. HN 69-1997. Šilumos komfortas ir pakankama šiluminė aplinka darbo patalpose.
 4. HN 98-2000. Natūralus ir dirbtinis darbo vietų apšvietimas. Apšvietos ribinės vertės ir bendrieji matavimo reikalavimai.
 5. LAND 3-95. Paviršinių (lietaus) nuotekų kanalizavimo ir išleidimo normatyvų nustatymo, mokesčio už taršą taikymo ir laboratorinės kontrolės vykdymo tvarka.
 6. LAND 10-96. Nuotekų užterštumo normos.
 7. Specialiosios žemės ir miško naudojimo sąlygos. 1992 05 12, Nr. 343.
- Medžių ir krūmų, augančių ne miško žemėje apsaugos, priežiūros ir nuostolių juos išskirtus atlyginimo tvarka. 1999 03 05, Nr.

2. BENDRAS AIŠKINAMASIS RAŠTAS

2.1. PROJEKTUOJAMŲ STATINIŲ PAŽINTINIAI DUOMENYS

Statinių grupės (komplekso) pavadinimas: **UAB "EMOLUS" sandėlio Stulginskio g. 41C, Kaune rekonstrukcija**

- **Statytojas (užsakovas).** Žemės sklypo nuomininkas ir rekonstruojamo pastato savininkas UAB "Emolus"
- **Projektuotojas.** Techninį projektą parengė arch. (jis ir PV) Edmundas Kondratas (atestatas A435, galioja neribotai)
- **Statybos finansavimo šaltiniai.** Projektavimo ir statybos darbai finansuojami statytojo lėšomis.
- **Projekto rengimo pagrindas.** Projekto rengimo pagrindas yra projektavimo užduotis, projektavimo rangos sutartis, specialieji architektūros reikalavimai, rekonstruojamo pastato ekspertizės

aktas. Techninis projektas parengtas vadovaujantis teisės aktais, projektavimo sąlygomis ir kitais privalomaisiais projekto rengimo dokumentais.

- **Projektavimo etapai (stadijos).** Projektavimo darbai vykdomi vienu etapu – parengiamas techninis projektas ir reikiami darbo brėžiniai. Jo sudėtis ir detalumas atitinka STR 1.05.06.2010 "Statinio projektavimas" nurodymus.

- **Statybos rūšis.** Vadovaujantis STR 01.01.08:2002, p. 8.1, statybos rūšis yra naujo statinio statyba

- **Statybos paskirtis.** Statinio paskirtis yra sandėliavimo

- **Statinių kategorija.** Statinys priskiriamas neypatingos svarbos statinių kategorijai

2.2. ATLIKTI STATYBINIAI TYRINĖJIMAI IR TYRIMAI

- **Inžineriniai geodeziniai tyrinėjimai.** Šiuos tyrinėjimus 2014 11 atliko A.Petrulevičiaus individuali įmonė. Buvo ištirtas statybos sklypas ir gretima teritorija.
- **Inžineriniai geologiniai tyrimai.** Nedaryti
- **Nebaigto statyti gamybinio pastato eksperimentizė.**

3.3. TRUMPAS STATYBOS SKLYPO APIBŪDINIMAS

- **Klimatinės sąlygos.** Pagal RSN 156-94 "Statybinė klimatologija" duomenis Kauno mieste yra sekančios klimatinės sąlygos:

- 1) vidutinė metinė oro temperatūra $+ (6,3 \pm 6,6) ^\circ\text{C}$;
- 2) šalčiausio penkiadienio oro temperatūra $- (22 \pm 24) ^\circ\text{C}$;
- 3) santykinis metinis oro drėgnumas 80%;
- 4) vidutinis metinis kritulių kiekis 630 mm;
- 5) maksimalus paros kritulių kiekis (absoliutus maksimumas) 73,4 mm.
- 6) Vyraujančios stipriausių vėjų kryptys: sausio mėn. – iš PR, P, PV, V; liepos mėn. – iš P, PV, V, ŠV;
- 7) vidutinis metinis vėjo greitis 4 m/s;
- 8) skaičiuojamasis vėjo greitis prie žemės paviršiaus ($H=10$ m), galimas vieną kartą per 50 metų 22 m/s; Pagal STR 2.05.04:2003 Kaunas priskiriamas II-jam vėjo apkrovos rajonui su pagrindine atskaitine vėjo greičio reikšme 24 m/s.

Pagal STR 2.05.04:2003 "Poveikiai ir apkrovos" Kaunas priskiriamas I-jam sniego apkrovos rajonui su sniego antžeminės apkrovos charakteristine reikšme $1,2 \text{ kN/m}^2$ (120 kg/m^2).

- **Teritorija, reljefas.** Projektuojama ant toponuotraukos parengtos „A.Petrulevičiaus IJ. Inžinerinių geodezinių tyrinėjimų duomenimis sklypo. Sklype ir greta jo vandens telkinių nėra. Rekonstruojamo pastato vieta sklype fiksuota ir nesikeičia.

- **Gretimos teritorijos, transporto tinklas – keliai, gatvės.** Projektuojamas sklypas yra buv. "Apvijos" gamyklos kompleksinėje teritorijoje.

- **Šalia sklypo esantis užstatymas.** Iš visų pusių objektas ribojasi su pramonės arba verslo įmonių pastatais ir sklypais.

- **Žemės sklypas.** Žemės sklypas yra $646,0 \text{ m}^2$ ploto, stačiakampės formos.

- **Pagrindinė tikslinė žemės naudojimo paskirtis:** Pramonės ir sandėliavimo objektų teritorijos

- **Žemės naudojimo apribojimai:** nenurodyta.

- **Servituto teisės žemės sklype:** nėra

- **Servituto teisės kituose žemės sklypuose:** yra (nurodyta registro išrašė)

- 1) **Sklype esantys statiniai.** Sklype yra: nebaigtas statyti gamybinis pastatas ($25 \text{ P}^3 \text{ p}$)

- **Sklype esantys želdiniai.** Sklype nėra želdinių.

- **Sklype ir šalia jo esantys inžineriniai tinklai ir įrenginiai.** Elektra yra gretimuose pastatuose atvedama iš transformatorinės, esančios pastatų komplekse, vandentiekis, fekalinė kanalizacija.

- **Geologinės, hidrogeologinės sąlygos.** Pakartotinai netirtos.

- **Sanitarinė ir ekologinė situacija.** Sklypo sanitarinė ir ekologinė situacija yra normali. Sklype nėra susikauptųjų šiukšlių ar aplinkai kenksmingų medžiagų. Sklype nėra taršos ar triukšmo šaltinių, aplinkinėje teritorijoje yra gamybiniai objektai.

3.4. PROJEKTUOJAMI STATINIAI.

- **Nauji statiniai.** Tęsiama esamo nebaigto gamybinio pastato statyba, numatant jame sandėliavimo paskirties patalpas su buitinėmis ir biuro patalpomis.

3.5. PROJEKTUOJAMŲ STATINIŲ PAGRINDINĖS CHARAKTERISTIKOS, PASKIRTIS, PASLAUGŲ APIMTIS

- Pastatas trijų aukštų, be rūsio, 1566,86 m² bendro ploto, 1212,43 m² pagrindinio ploto ir 355.89 m² pagalbinio ploto.

3.6. TRUMPAS SKLYPO SUTVARKYMO PROJEKINIŲ SPRENDINIŲ APRAŠYMAS

- **Specialiųjų projektavimo sąlygų nurodymai.** Specialieji architektūros reikalavimai
- **Projektuojamų statinių išdėstymas sklype, funkcinis ryšys.** Rekonstruojamo pastato vieta sklype fiksuota pradinės statybos fazėje. Besiglaudžiančių kaimyninių pastatų savininkų sutikimai gauti.
- **Projektuojami privažiavimai, keliai, takai, aikštelės.** Įvažiavimas į sklypą bendro kiemo vadovaujantis servitutais.
- **Projektuojamos dangos, tvoros, vartai.** Sklype yra dangos iš betoninių plytelių.
- **Sklypo vertikalus planavimas, paviršių formavimas.** Paliekamas projektinis paviršius.
- **Lietaus vandens surinkimas sklype ir šalinimas.** Lietaus vanduo nuo pastato į kiemo pusę nuvedamas lietvamzdžiais į sklype įrengtus drenuojančius šulinėlius ir nuvedamas į esamą lietaus kanalizaciją.
- **Sklypo apželdinimas.** Sklype nenumatomas apželdinimas

3.7. TRUMPAS STATINIŲ PROJEKINIŲ SPRENDINIŲ APRAŠYMAS

- **Specialiųjų projektavimo sąlygų nurodymai.** Kauno m. sav. Urbanistikos skyriaus reikalavimai architektūrai formuoti.
- **Pastato planavimo sprendiniai.** Planiniame sprendime išskirtos dvi zonos: sandėlių ir pagalbinių patalpų. Pirmame aukšte pagalbinių patalpų zonoje numatomi jėjimas su laiptine, katilinė, techninė patalpa ir tualetas. Antrame aukšte numatomos buitinės patalpos: nusirengimo patalpa, dušai, WC, prausykla, poilsio ir maitinimosi patalpa, taip pat valytojos patalpa. Trečiame aukšte numatoma biuro patalpos, pagalbinės patalpos biuro darbuotojams, WC, mankštos salė, ventiliatorinė.
- **Pastato konstrukcijos.** Priestato pamatai betoniniai monolitiniai, sienos sluoksniuotos-laikančioji dalis iš keraminių blokų, apšiltinimas putų polistirenu su struktūriniu tinku virš jo. Perdenginiai betoniniai ant metalinių sijų. Rekonstruojamas stogas gyvenamosios ir priestato dalies apjungiant į vientisą stogo plokštumą.
- **Pastatų vidaus inžineriniai tinklai.** Pastato vidaus inžineriniai tinklai neprojektuojami.
- **Pastato apdaila.** Šilumos izoliacija-putų polistirenas dengiamas struktūriniu tinku. Spalvinis pastato sprendimas aprašytas fasadų brėžiniuose ir pateiktas spalviniuose fasadų sprendiniuose.

3.9. NUMATOMI VANDENS IR ENERGIJOS TIEKIMO ŠALTINIAI; PROJEKTUOJAMI LAUKO INŽINERINIAI TINKLAI

- **Vandens tiekimas.** Numatomas iš Šilalės gatvės d110 vandentiekio linijos. („Kauno vandenų“ derinimas VK dalies sklypo plane)
- **Elektros energijos tiekimas.** Projektuojamas kabeliu nuo kabelinės spintos ant transformatorinės pastato (AB „LESTO“ derinimas sklypo plane)
- **Šiluminės energijos tiekimas.** Pagrindinis šilumos šaltinis projektuojamam objektui – numatoma kieto kuro granulinė katilinė. Projektuojamoje katilinėje bus numatomas žematemperatūrinis vandens šildymo katilas, kūrenamas biokuru – medienos granulėmis, su moduliaciniu degikliu PV Compact su automatika, sraigtiniu transporteriu, su granulių talpa. Normaliam katilo darbui ir katilinės patalpos vėdinimui užtikrinti, katilinės patalpoje turi būti įrengtos oro pritekėjimo grotelės
Patalpų šildymui numatoma įrengti kolektorinę šildymo sistemą. Šildymo prietaisais numatoma naudoti plieninius šlampuotus apatinio pajungimo radiatorius. Sandėliavimo patalpos nešildomos.
- **Gamtinių dujų tiekimas.** Nėra
- **Nuotekų šalinimas.** Įjungta į kiemo tinklus. („Kauno vandenų“ derinimas VK dalies sklypo plane)

- **Ryšiai.** Fiksuoto telefono ryšys nenumatomas.

3.11. GALIMA STATYBOS ĮTAKA APLINKAI, GYVENTOJAMS, GRETIMOMS TERITORIJOMS

- **Statybos aikštelė.** Kadangi bendrastatybinių pastato statybos darbų, kur būtų pastoviai reikalingi keliamieji mechanizmai nebus, aikštelė neaptveriamą. Kranas statybai nebus naudojamas. Pastato sienų statybai ir šiltinimui ašyje 1 tarp ašių A-E ir ašyje 3 tarp ašių A-B bus įrengiami pastoliai.

- **Statybinių atliekų tvarkymas.** Numatomi tokie statybinių atliekų kiekiai:
 - plytų laužo – iki 0,3 m³;
 - betono laužo ar atliekų – 100,0 kg
 - metalo laužo – iki 50,0 kg;
 - medienos atliekų – iki 0,5 m³;
 - tuščios taros – iki 500 kg.

Statybinių atliekų išvežimą įforminantys dokumentai turi būti laikomi iki statinio pripažinimo tinkamu naudoti.

- **Statybos įtaka aplinkai.** Statybos metu kaimyninių sklypų naudotojai nepatogumų nepatirs. Priėjimai ir privažiavimai nebus apriboti. Kaimyninių sklypų įvadiniai inžineriniai tinklai nebus paliesti.

Keliamas triukšmas aplinkais neigiamos įtakos neturės, nes darbai bus vykdomi dienos metu ir didelį triukšmą keliantys mechanizmai nebus naudojami.

Naudojimo metu statinys neigiamos įtakos gretimoms teritorijoms neturės.

3.12. KULTŪROS PAVELDO IŠSAUGOJIMAS. URBANISTIKOS SPRENDINIAI. APSAUGINĖS IR SANITARINĖS ZONOS

- Sklypas nepatenka į Nekilnojamosios kultūros vertybių apsaugos zoną.
- Statiniai projektuojami miesto teritorijoje su suformuotais ir užstatytais žemės sklypais, su suprojektuotu gatvių, pravažiavimų ir praėjimų tinklu.
- Projektuojamam statiniui sanitarinės ir apsauginės zonos nenustatomos.

3.13. ESMINIŲ STATINIO REIKALAVIMŲ IŠPILDYMAS PROJEKTE

- **Mechaninis patvarumas ir pastovumas**
Esamas pastato karkasas su perdangomis, statytas dar iki 1991 metų, išsilaikęs pakankamai gerai. Ekspertizės išvadose ir projekte nurodytos priemonės leidžia padidinti pastato patvarumą. Pastato pastovumui užtikrinti užbaigiamos ne iki galo atiktos standumo diafragmos, o skersiniam pastovumui užtikrinti ašyje 8 tarp ašių B-D per du karkaso aukštus įrengiamos mūrinės standumo diafragmos.

3.5. GAISRINĖ SAUGA

- Pateikta dalyje "Gaisrinė sauga"

Higiena, sveikata, aplinkos apsauga.

Pastate užtikrinamos normalios sąlygos dirbantiems: užtikrinamas geriamos kokybės vandens tiekimas, nuotekų šalinimas, buitinių ir biuro patalpų šildymas, vėdinimas, natūralus ir dirbtinis apšvietimas.

Statinio konstrukcijoms ir apdailai nenaudojamos žmogaus sveikatai kenksmingos medžiagos.

Projektuojamo pastato buitinės ir lietaus nuotekos nuvedamos į kvartalo tinklus.

- **Naudojimo sauga.**

Statinys suprojektuotas taip, kad būtų išvengta nelaimingų atsitikimų (dėl paslydimo, kritimo, sniego nuošliaužų, varveklių kritimo, susidūrimo, nudegimo, susižalojimo elektros srove, sprogoimo) rizikos. Įrengiamos įžemintos elektros rozetės. Įvadinė elektros apskaitos spinta įžeminama.

Sklype įrengiamų dangų paviršiai šlurkštūs, nuolydžiai minimalūs.

- **Apsauga nuo triukšmo.**

Pastate nevyks triukšmingi procesai. Sandėliams išorės triukšmas netrukdytų, o biuro patalpose numatomi langai su trigubais stiklo paketais

Pastatų atitvarinės konstrukcijos užtikrina norminę garso izoliaciją.

- **Energijos taupymas ir šilumos išsaugojimas.**

Atitvarinių konstrukcijų (sienų, denginio, langų, lauko durų) šilumos perdavimo koeficientai atitinka normatyvinių dokumentų reikalavimus.

Langai įrengiami su stiklo paketais.

Lauko durys įrengiamos su šilumos izoliacija.

3.14. PREVENCINĖS PRIEMONĖS APSAUGAI NUO SMURTO IR VANDALIZMO

Pastate įrengiama apsauginė signalizacija.

Duryse ir vartuose įstatomi patikimi užraktai.

Įrengiamas sensorinis teritorijos apšvietimas apie pastatą tamsiu paros metu.

3.15. APLINKOS IR STATINIŲ PRITAIKYMAS ŽMONIŲ SU NEGALIA REIKMĖMS

Galimybė dirbti šiame objekte ŽN vežimelyje numatyta pirmame aukšte sargybos poste. Patekimui į pastatą numatomas pandusas. Tarp panduso aikštelės ir projektuojamo žemės paviršiaus skirtumas 15cm, todėl įrengus šiurkščius paviršius normaliai pakopa nedaroma, o patekimas į pastatą 2,5m ilgio pandusu visiems darbuotojams. Pirmame aukšte numatytas sanmazgas, atitinkantis ŽN normų reikalavimus. ŽN su nedidelias judėjimo ar regos sutrikimais (galintiems lipti laiptais) ant pirmos ir paskutinės laiptų pakopos klijuojamos įspėjamosios juostelės.

3.16. TREČIŲJŲ ASMENŲ GYVENIMO IR VEIKLOS SĄLYGŲ UŽTIKRINIMAS

Statybos metu trečiųjų asmenų (kaimyninių teritorijų naudotojų) darbo ir kitos veiklos sąlygos nesuvaržomos – išlieka galimybė patekti į vietinės ir valstybinės reikšmės kelius, išlieka galimybė naudotis inžineriniais tinklais.

Projektuojamas statinys eksploatacijos metu nepadidins aplinkos taršos, triukšmo lygio, elektros tiekimo trikdymo.

4. BENDRIEJI TECHINIAI REIKALAVIMAI IR NURODYMAI

1. Statinio bendroji projekto ekspertizė neprivaloma
2. Papildomų statybinių sklypo tyrinėjimų nereikia.
3. Statytojas (užsakovas) statybą numato vykdyti ūkio ir rangos būdu.
4. Iki statinių statybos pradžios būtina aptverti sklypą, paruošti medžiagų ir gaminių sandėliavimo vietas.
5. Statybos kokybės kontrolei užtikrinti statytojas organizuoja techninę ir pasirinktinai autorinę priežiūrą.
6. Žemės ir statinių statybos darbams vykdyti statytojas turi gauti leidimus.
7. Statybos aikštelė turi būti tvarkinga. Privaloma laikytis atitinkamų žinybų reikalavimų dėl šiukšlių išvežimo statybos metu.
8. Statinio statybos vadovas turi užtikrinti saugų darbą, aplinkos apsaugą bei tinkamas darbo higienos sąlygas statybos vietoje bei statinyje, taip pat gretimos aplinkos bei gamtos apsaugą, šalia statybos vietos gyvenančių, dirbančių ir judančių žmonių apsaugą nuo statybos darbų keliamo pavojaus, be to, nepažeisti trečiųjų asmenų gyvenimo ir veiklos sąlygų.
9. Medžiagų kokybės reikalavimai:
 - 1). Prieš atvežant medžiagas ir įrengimus į statybą, techninei priežiūrai turi būti pateikiami konkrečių medžiagų dokumentai, techniniai liudijimai, sertifikatai, dokumentai, patvirtinantys gaminių, medžiagų ir įrengimų kokybę ir technines charakteristikas, atitinkančias techninių specifikacijų reikalavimus.
 - 2). Medžiagos, gaminiai bei įrengimai turi būti sertifikuoti Lietuvos Respublikoje.
 - 3). Visos atvežamos į statybą medžiagos turi būti tokiame įpakavime, kokiame jas parduoda gamintojas – su etiketėmis ir dokumentais, patvirtinančiais jų tapatybę.
 - 4). Statybinės medžiagos turi būti sandėliuojamos taip, kad nekristų jų kokybė. Medžiagos, sandėliuojamos aikštelėje, turi būti tinkamai išdėstytos, kai reikalinga – izoliuotos, džiovinamos, šildomos ir tinkamai vėdinamos, taip, kad kiekviena medžiaga būtų skirtingoje vietoje ir lengvai prieinama apžiūrinimui.
 - 5). Medžiagų tiekimas turi būti koordinuojamas pagal statybos darbų grafiką. Vengti ilgesnio medžiagų sandėliavimo.
 - 6). Atvežtos į statybą medžiagos ir gaminiai turi būti tuoj pat apžiūrimi ir, jei yra defektų ar neatitikimų užsakymams – pareikštos raštu pretenzijos tiekėjams.
10. Vykdamas statybos (montavimo) darbus, nuokrypia nuo projektinių dydžių neturi viršyti statybos norminiuose dokumentuose nurodytų dydžių.
11. Vykdamas statybos darbus, vadovautis šiais pagrindiniais dokumentais:

- 1) Lietuvos Respublikos statybos įstatymas.
- 2) STR 1.02.04:1997. Statybos vadovo ir specialiųjų darbų vadovo veikla.
- 3) STR 1.07.01:2002. Statybos leidimas.
- 4) STR 1.07.02:1999. Žemės darbai.
- 5) STR 1.08.02:2002. Statybos darbai.
- 6) STR 1.09.01:1996. Statybos specialiųjų reikalavimų valstybinės priežiūros tvarka.
- 7) STR 1.09.04:2002. Statinio projekto vykdymo priežiūra.
- 8) STR 1.11.01:2002. Statinių pripažinimo tinkamais naudoti tvarka.
- 9) GKTR 2.01.01:1999. LR teritorijoje statomų požeminių tinklų ir komunikacijų geodezinių nuotraukų atlikimo tvarka.
- 10) DT 5-00. Saugos ir sveikatos taisyklės statyboje.
- 11) DT 8-00. Kėlimo kranų saugaus naudojimo taisyklės.
- 12) SNIIP III-4-80*. Saugumo technika statyboje.
- 13) BPST-01-97. Bendrosios priešgaisrinės saugos taisyklės.
- 14) Rekomendacinio pobūdžio dokumentai:
 - a) SNIIP 3.02.03-87. Žemės įrenginiai, pagrindai ir pamatai.
 - b) SNIIP 3.03.01-87. Laikančios atitvarinės konstrukcijos.
 - c) SNIIP 3.04.01-87. Izoliacinės ir apdailinės medžiagos.
 - d) SNIIP 3.04.03-85. Statybinių konstrukcijų ir įrenginių apsauga nuo korozijos.
 - e) SNIIP 3.05.01-85. Vidaus santechnikinės sistemos.
 - f) SNIIP 3.05.04-85*. Išoriniai vandentiekio ir kanalizacijos tinklai.

5. NURODYMAI STATINIŲ EKSPLOATACIJAI

Pagrindiniai statinių ir jų konstrukcijų priežiūros ir teisingo eksploatavimo uždaviniai yra:

- 1) pasiekti, kad statiniai ir jų konstrukcijos būtų eksploatuojami nepažeidžiant projektinių sprendinių, statybinių ir eksploatacinių normų;
- 2) laiku pastebėti, teisingai įvertinti ir likviduoti atsiradusius statybinių konstrukcijų defektus;
- 3) profilaktinėmis priemonėmis tausoti (saugoti nuo ankstyvo susidėvėjimo) statinius ir jų konstrukcijas;
- 4) išvengti statinių griūčių, o jei jos įvyko arba įvyko stichinės nelaimės, išvengti papildomų padarinių ir nuostolių.

Priežiūros tikslai yra mažinti ardančiųjų klimatinčių (vėjo, lietaus, drėgmės, temperatūrinių pokyčių, saulės radiacijos), gruntinių (vandens, tirpalų, klaidžiojančių srovių, biologinių), vidaus aplinkos (dujų, garų, temperatūros, skysčių), mechaninių (smūgių, vibracijos, trinties) poveikių įtaką statiniams ir jų konstrukcijoms, išlaikyti tinkamas statinių eksploatacines savybes, nežalojant žmonių sveikatos ir aplinkos.

Mažinant ardančiuosius klimatinčius poveikius statiniams, būtina prižiūrėti, kad:

- 1) būtų tvarkingi išorės atitvarų (sienų, stogų, cokolių ir pan.), pamatų ir kitų konstrukcijų drėgmę izoliuojantys įrenginiai (izoliacija, drenažiniai sluoksniai ir kt.);
- 2) būtų tvarkingi įrenginiai, skirti vandens pašalinimui nuo statinių ir jų konstrukcijų (apskardiniai, latakai, lietvamzdžiai, įlajos, nuogrindos ir kt.);
- 3) nesikaupytų sniegas ir ledas prie sienų, švieslangių, langų ir kitų atitvarų vertikalų paviršių. Susikaupus jam – pašalinti nuo šio paviršiaus toliau nei 2 m atstumu;
- 4) liūčių metu ir tirpstant sniegui ar ledui prižiūrėti, kad nesusidarytų vėjo blaškomi vandens srautai, šlakstantys statinių atitvaras ar kitas konstrukcijas;
- 5) atitvarų elementų sujungimo siūlėse ir kitose vietose neatsirastų pavojingų deformacijų požymių (plyšių, apsauginių sluoksnių arba ekranų pažeidimų, drenažinių latakų ar vamzdelių užakimo ir pan.);
- 6) atitvarų konstrukcijų apsauginio sluoksnio erozijos židiniai, ypač vyraujančių vėjų kryptimis, būtų laiku pašalinti;
- 7) žiemos metu neperšaltų konstrukcijos, o jei numatyta projekte – laiku jas apšiltinti.

Saugant statinių konstrukcijas nuo agresyvių gruntinių poveikių būtina prižiūrėti, kad:

- 1) pamatai, pagrindai ir kitos požeminės konstrukcijos nebūtų tiesiogiai šlakstomos grūntiniais vandenimis ar tirpalais;
- 2) būtų tvarkingos statinių nuogrindos, nuolajos ir kiti vandenį pašalinantys įrenginiai;
- 3) tvarkingai veiktų drenažinės ir vandens šalinimo sistemos;
- 4) medžiai būtų sodinami ne arčiau kaip 5 m nuo statinių, o gėlynai ar krūmai – ne arčiau kaip 2 m;
- 5) neatsirastų skysčių ar dujų požeminiai nutekėjimai ar migracijos, galintys sukelti konstrukcijų koroziją ar sprogdumus;
- 6) nebūtų pažeisti įtaisai klajojančioms srovėms neutralizuoti.

Pastato patalpose būtina palaikyti normatyvinį temperatūros, drėgmės ir oro apykaitos režimą.
 Eksploatuojant pastatą neperkrauti perdanginių ir kitų konstrukcijų – neviršyti normatyvinių ar projekte nurodytų apkrovų dydžių.
 Susikauptų sniegą ir vandenį tolygiai ir simetriškai šalinti nuo statinio ir jo konstrukcijų.
 Neleidžiama silpninti konstrukcijų, įpjaujančias ar išpjaujančias atskiras jų dalis, gręžiant ar išmušant angas ar skylės perdangose, denginiuose, santvarose, sijose, kolonose, sienose ir kitose laikančiose konstrukcijose.
 Eksploatuojant laikančias konstrukcijas, neleidžiama keisti konstrukcijų darbo schemas.
 Metalinių konstrukcijų ir detalių apsauga nuo korozijos turi būti nuolat atnaujinama.
 Metalinės konstrukcijos kaitinti ar valyti atvira ugnimi neleidžiama.
 Medinės konstrukcijos turi būti sausos, vėdinamos.
 Statiniai ir jų konstrukcijos turi būti periodiškai apžiūrimos: pavasarį – ištirpus sniegui ir rudenį – iki šildymo sezono pradžios.
 Būtina nuolat prižiūrėti, kad būtų techniškai tvarkinga elektros, dujotiekio tinklų ir kita inžinerinė įranga.

6. ATLIKTI SUDERINIMAI IR TECHININĖS PRIEMONĖS NUKRYPTIMAMS NUO NORMATYVINIŲ STATYBOS TECHININIŲ DOKUMENTŲ IR STATINIŲ SAUGOS IR PASKIRTIES DOKUMENTŲ REIKALAVIMŲ KOMPENSUOTI SĄRAŠAS

TP suderintas su suinteresuotomis institucijomis per „INFO STATYBA“ terminalą.
 Nukrypimų nuo norminių dokumentų projekte nėra.

TECHNINIAI EKONOMINIAI RODIKLIAI

Nr. pagal regl.	Rodiklio pavadinimas	Mato vienetas	Pastabos	
1.	SKLYPAS			
1.1.	sklypo plotas	m ²	646	
1.2.	sklypo užstatymo plotas	m ²	594	
1.3.	sklypo užstatymo tankis		0,92	
1.4.	statinio užimtas plotas (proj. past.)	m ²	594	
1.5.	apželdintos žemės plotas (žalasis plotas)	m ²	25	
1.6.	sklypo užstatymo intensyvumas		2,43	
1.7.	dangų plotai	m ²	27	
2.	SANDĖLIS			
2.2.	bendrasis plotas	m ²	1566,86	
2.2.2.	pagrindinis plotas	m ²	1212,43	
2.2.3.	pagalbinis plotas	m ²	355,89	
2.3.	pastato tūris	m ³	7978	
2.4.	aukštų skaičius	vnt.	3	
2.5.	pastato aukštis	m	15,92	
2.6.	pastato atsparumas ugniai		II	

Pareigos	Vardas, pavardė	Atestato Nr.	Parašas	Data
Projekto vadovas	Edmundas Kondratas	A435	