

Turinys

1. INFORMACIJA APIE PLANUOJAMOS ŪKINĖS VEIKLOS ORGANIZATORIŲ	5
1. Planuojamos ūkinės veiklos organizatoriaus kontaktiniai duomenys (vardas, pavardė; įmonės pavadinimas; adresas, telefonas, el. paštas).....	5
2. Tais atvejais, kai atrankos informaciją teikia PAV dokumentų rengėjas, pateikiami jo kontaktiniai duomenys (vardas, pavardė; įmonės pavadinimas; adresas, telefonas, el. paštas).....	5
II. PLANUOJAMOS ŪKINĖS VEIKLOS APRAŠYMAS	5
3. Planuojamos ūkinės veiklos pavadinimas, nurodant atrankos dėl PAV atlikimo teisinį pagrindą (Lietuvos Respublikos planuojamos ūkinės veiklos poveikio aplinkai vertinimo įstatymo 2 priedo punktą (-us)).	5
4. Planuojamos ūkinės veiklos fizinės charakteristikos: žemės sklypo plotas ir planuojama jo naudojimo paskirtis ir būdas (būdai), funkcinės zonos, planuojamas užstatymo plotas, numatomi statiniai, įrenginiai ir jų paskirtys, reikalinga inžinerinė infrastruktūra (pvz., inžineriniai tinklai (vandentiekio, nuotekų šalinimo, šilumos, energijos ir kt.), susisiekimo komunikacijos, kai tinkama, griovimo darbų aprašymas.....	5
5. Planuojamos ūkinės veiklos pobūdis: produkcija, technologijos ir pajėgumai (planuojant esamos veiklos plėtrą, nurodyti ir vykdomos veiklos technologijas ir pajėgumus).....	6
6. Žaliavų naudojimas; cheminių medžiagų ir preparatų (mišinių) naudojimas, įskaitant ir pavojingų cheminių medžiagų ir preparatų (cheminių mišinių) naudojimą (nurodant jų pavojingumo klasę ir kategoriją); radioaktyviųjų medžiagų naudojimas; pavojingųjų (nurodant pavojingųjų atliekų technologinius srautus) ir nepavojingųjų atliekų (nurodant atliekų susidarymo šaltinį arba atliekų tipą) naudojimas; planuojamos ūkinės veiklos metu numatomas naudoti ir laikyti tokių žaliavų, medžiagų, preparatų (mišinių) ir atliekų kiekis.....	8
7. Gamtos išteklių (gyvosios ir negyvosios gamtos elementų) – vandens, žemės (jos paviršiaus ir gelmių), dirvožemio, biologinės įvairovės naudojimo mastas ir regeneracijos galimybės.....	8
8. Duomenys apie energijos, kuro ir degalų naudojimą (planuojamas sunaudoti kiekis per metus).....	8
9. Pavojingųjų, nepavojingųjų ir radioaktyviųjų atliekų susidarymas, nurodant atliekų susidarymo vietą, kokios atliekos susidaro (atliekų susidarymo šaltinis arba atliekų tipas), planuojamas jų kiekis, jų tvarkymas.....	9
10. Nuotekų susidarymas, preliminarus jų kiekis ir užterštumas, jų tvarkymas	9
11. Cheminės taršos susidarymas (oro, dirvožemio, vandens teršalų, nuosėdų susidarymas, preliminarus jų kiekis ir teršalų skaičiavimai, atitiktis ribiniams dydžiams) ir jos prevencija.....	9
12. Taršos kvapais susidarymas (kvapo emisijos, teršalų skaičiavimai, atitiktis ribiniams dydžiams) ir jos prevencija.....	9
13. Fizikinės taršos susidarymas (triukšmas, vibracija, šviesa, šiluma, jonizuojančioji ir nejonizuojančioji (elektromagnetinė) spinduliuotė ir stacionarių triukšmo šaltinių emisijos, teršalų skaičiavimai, atitiktis ribiniams dydžiams) ir jos prevencija.....	10
14. Biologinės taršos susidarymas (pvz., patogeniniai mikroorganizmai, parazitiniai organizmai) ir jos prevencija.....	10
15. Planuojamos ūkinės veiklos pažeidžiamumo rizika dėl ekstremaliųjų įvykių (pvz., gaisrų, didelių avarių, nelaimių (pvz., potvynių, jūros lygio kilimo, žemės drebėjimų)) ir (arba) susidariusių ekstremaliųjų situacijų, įskaitant tas, kurias gali lemti klimato kaita; ekstremaliųjų įvykių ir ekstremaliųjų situacijų tikimybė ir jų prevencija.....	10
16. Planuojamos ūkinės veiklos rizika žmonių sveikatai (pvz., dėl vandens, žemės, oro užterštumo, kvapų susidarymo).....	10

17. Planuojamos ūkinės veiklos sąveika su kita vykdoma ūkine veikla ir (ar) pagal teisės aktų reikalavimus patvirtinta ūkinės veiklos plėtra (pvz., pagal patvirtintų ir galiojančių teritorijų planavimo dokumentų sprendinius) gretimuose žemės sklypuose ir (ar) teritorijose (tiesiogiai besiribojančiose arba esančiose netoli planuojamos ūkinės veiklos vietos, jeigu dėl planuojamos ūkinės veiklos masto jose tikėtinas reikšmingas poveikis aplinkai). Galimas trukdžių susidarymas (pvz., statybos metu galimi transporto eismo ar komunalinių paslaugų tiekimo sutrikimai).....10
18. Planuojamos ūkinės veiklos vykdymo terminai ir eiliškumas (pvz., teritorijos parengimas statybai, statinių statybų pradžia, technologinių linijų įrengimas, teritorijos sutvarkymas).....11
- III. PLANUOJAMOS ŪKINĖS VEIKLOS VIETA 11
19. Planuojamos ūkinės veiklos vieta (adresas) pagal Lietuvos Respublikos teritorijos administracinius vienetus, jų dalis, gyvenamąsias vietas (apskritis; savivaldybė; seniūnija; miestas, miestelis, kaimas ar viensėdis) ir gatvę; teritorijos, kurioje planuojama ūkinė veikla, žemėlapis su gretimybėmis ne senesnis kaip 3 metų (ortofoto ar kitame žemėlapyje, kitose grafines informacijos pateikimo priemonėse apibrėžta planuojamos ūkinės veiklos teritorija, planų mastelis pasirenkamas atsižvelgiant į planuojamos ūkinės veiklos teritorijos ir teritorijų, kurias planuojama ūkinė veikla gali paveikti, dydžius); informacija apie teisę valdyti, naudoti ar disponuoti žemės sklypą ar teritorijas, kuriose yra planuojama ūkinė veikla (privati, savivaldybės ar valstybinė nuosavybė, nuoma pagal sutartį); žemės sklypo planas, jei parengtas.....11
20. Planuojamos ūkinės veiklos teritorijos, gretimų žemės sklypų ar teritorijų funkcinis zonavimas ir teritorijos naudojimo reglamentas pagal patvirtintus teritorijų planavimo dokumentus, taikomos specialiosios žemės naudojimo sąlygos. Informacija apie vietovės inžinerinę infrastruktūrą, urbanizuotas teritorijas (gyvenamąsias, pramonines, rekreacines, visuomeninės paskirties), esamus statinius ir šių teritorijų ir (ar) statinių atstumus nuo planuojamos ūkinės veiklos vietos (objekto ar sklypo, kai toks suformuotas, ribos).....11
21. Informacija apie planuojamos ūkinės veiklos teritorijoje ir gretimuose žemės sklypuose ar teritorijose esančius žemės gelmių išteklius, dirvožemį; geologinius procesus ir reiškinius (pvz., erozija, sufozija, karstas, nuošliaužos), geotopus, kurių duomenys kaupiami GEOLIS (geologijos informacijos sistema) duomenų bazėje (<https://epaslaugos.am.lt/>).....12
22. Informacija apie planuojamos ūkinės veiklos teritorijoje ir gretimuose žemės sklypuose ar teritorijose esantį kraštovaizdį, jo charakteristiką (vyraujantis tipas, natūralumas, mozaikiškumas, įvairumas, kultūrinės vertybės, tradiciškumas, reikšmė regiono mastu, estetinės ypatybės, svarbiausios regyklos, apžvalgos taškai ir panoramos (sklypo apžvelgiamumas ir padėtis svarbiausių objektų atžvilgiu), lankytinos ir kitos rekreacinės paskirties vietos), gamtinį karkasą, vietovės reljefą. Ši informacija pateikiama vadovaujantis Europos kraštovaizdžio konvencijos, Europos Tarybos ministrų komiteto 2008 m. rekomendacijų CM/Rec (2008)3 valstybėms narėms dėl Europos kraštovaizdžio konvencijos įgyvendinimo gairių nuostatomis (<http://www.am.lt/VI/index.php#a/12929>), Lietuvos kraštovaizdžio politikos kryptių aprašu, patvirtintu Lietuvos Respublikos Vyriausybės 2004 m. gruodžio 1 d. nutarimu Nr. 1526 „Dėl Lietuvos Respublikos kraštovaizdžio politikos kryptių aprašo patvirtinimo“, Nacionalinio kraštovaizdžio tvarkymo plano, patvirtinto Lietuvos Respublikos aplinkos ministro 2015 m. spalio 2 d. įsakymu. Nr. D1-703 „Dėl Nacionalinio kraštovaizdžio tvarkymo plano patvirtinimo“, sprendiniais ir Lietuvos Respublikos kraštovaizdžio erdvinės struktūros įvairovės ir jos tipų identifikavimo studija (http://www.am.lt/VI/article.php3?article_id=13398), kurioje vertingiausias estetiniu požiūriu Lietuvos kraštovaizdžio vizualinės struktūros yra išskirtos šioje studijoje pateiktame Lietuvos kraštovaizdžio vizualinės struktūros žemėlapyje ir pažymėtos indeksais V3H3, V2H3, V3H2, V2H2, V3H1, V1H3, ir kurių vizualinis dominantiškumas yra a, b, c.....16
23. Informacija apie planuojamos ūkinės veiklos teritorijoje ir gretimuose žemės sklypuose ar teritorijose esančias saugomas teritorijas, įskaitant Europos ekologinio tinklo „Natura 2000“ teritorijas, ir jose saugomas Europos Bendrijos svarbos natūralias buveines bei rūšis, kurios

registruojamos Saugomų teritorijų valstybės kadastro duomenų bazėje (https://stk.am.lt/portal/) ir šių teritorijų atstumus nuo planuojamos ūkinės veiklos vietos (objekto ar sklypo, kai toks suformuotas, ribos).....	17
24. Informacija apie planuojamos ūkinės veiklos teritorijoje ir gretimuose žemės sklypuose ar teritorijose esančią biologinę įvairovę	18
24.1. biotopus, buveines (įskaitant Europos Bendrijos svarbos natūralias buveines, kurių erdviniai duomenys pateikiami Lietuvos erdvinės informacijos portale www.geoportal.lt/map): miškus, jų paskirtį ir apsaugos režimą (informacija kaupiama Lietuvos Respublikos miškų valstybės kadastru), pievas (išskiriant natūralias), pelkes, vandens telkinius ir jų apsaugos zonas, juostas, jūros aplinką ir kt., jų gausumą, kiekį, kokybę ir regeneracijos galimybes, natūralios aplinkos atsparumą;.....	18
24.2. augaliją, grybiją ir gyvūniją, ypatingą dėmesį skiriant saugomoms rūšims, jų augavietėms ir radavietėms, kurių informacija kaupiama SRIS (saugomų rūšių informacinė sistema) duomenų bazėje (https://epaslaugos.am.lt/), jų atstumą nuo planuojamos ūkinės veiklos vietos (objekto ar sklypo, kai toks suformuotas, ribos).	18
25. Informacija apie planuojamos ūkinės veiklos teritorijoje ir gretimuose žemės sklypuose ar teritorijose esančias jautrias aplinkos apsaugos požiūriu teritorijas – vandens telkinių apsaugos zonas ir pakrantės apsaugos juostas, potvynių zonas (potvynių grėsmės ir rizikos teritorijų žemėlapis pateiktas – http://potvyniai.aplinka.lt/potvyniai), karstinių regioną, požeminio vandens vandenvietes ir jų apsaugos zonas.....	20
26. Informacija apie planuojamos ūkinės veiklos teritorijos ir gretimų žemės sklypų ar teritorijų taršą praeityje, jeigu jose vykdant ūkinę veiklą buvo nesilaikoma aplinkos kokybės normų (pagal vykdyto aplinkos monitoringo duomenis, pagal teisės aktų reikalavimus atlikto ekogeologinio tyrimo rezultatus).....	21
27. Planuojamos ūkinės veiklos žemės sklypo ar teritorijos išsidėstymas rekreacinių, kurortinių, gyvenamosios, visuomeninės paskirties, pramonės ir sandėliavimo, inžinerinės infrastruktūros teritorijų atžvilgiu, nurodomas atstumus nuo šių teritorijų ir (ar) esamų statinių iki planuojamos ūkinės veiklos vietos (objekto ar sklypo, kai toks suformuotas, ribos).....	21
28. Informacija apie planuojamos ūkinės veiklos žemės sklype ar teritorijoje esančias nekilnojamasias kultūros vertybes (kultūros paveldo objektus ir (ar) vietas), kurios registruotos Kultūros vertybių registre (http://kvr.kpd.lt/heritage), jų apsaugos reglamentą ir zonas, atstumą nuo planuojamos ūkinės veiklos vietos (objekto ar sklypo, kai toks suformuotas, ribos).....	22
IV. GALIMO POVEIKIO APLINKAI RŪŠIS IR APIBŪDINIMAS.....	22
29. Apibūdinamas ir įvertinamas tikėtinas reikšmingas poveikis aplinkos elementams ir visuomenės sveikatai, atsižvelgiant į dydį ir erdvinį mastą (pvz., geografinę vietovę ir gyventojų, kuriems gali būti daromas poveikis, skaičių); pobūdį (pvz., teigiamas ar neigiamas, tiesioginis ar netiesioginis); poveikio intensyvumą ir sudėtingumą (pvz., poveikis intensyvės tik paukščių migracijos metu); poveikio tikimybę (pvz., tikėtinas tik avarijų metu); tikėtiną poveikio pradžią, trukmę, dažnumą ir grįžtamumą (pvz., poveikis bus tik statybos metu, lietaus vandens išleidimas gali padidinti upės vandens debitą, užlieti žuvų nerštavietes, sukelti eroziją, nuošliaužas); suminį poveikį su kita vykdoma ūkine veikla ir (arba) pagal teisės aktų reikalavimus patvirtinta ūkinės veiklos plėtra gretimuose teritorijose (pvz., kelių veiklos rūšių vandens naudojimas iš vieno vandens šaltinio gali sumažinti vandens debitą, sutrikdyti vandens gyvūnijos mitybos grandinę ar visą ekologinę pusiausvyrą, sumažinti ištirpusio vandenyje deguonies kiekį), ir galimybes išvengti reikšmingo neigiamo poveikio ar užkirsti jam kelią:.....	22
29.1. gyventojams ir visuomenės sveikatai, įskaitant galimą poveikį gyvenamajai, rekreacinei, visuomeninei aplinkai dėl fizikinės, cheminės (atsižvelgiant į foninį užterštumą), biologinės taršos, kvapų (pvz., vykdant veiklą, susidarys didelis oro teršalų kiekis dėl kuro naudojimo, padidėjusio transporto srauto, gamybos proceso ypatumų ir pan.);.....	23

29.2. biologinei įvairovei, įskaitant galimą poveikį natūralioms buveinėms dėl jų užstatymo arba kitokio pobūdžio sunaikinimo, pažeidimo ar suskaidymo, hidrologinio režimo pokyčio, miškų suskaidymo, želdinių sunaikinimo ir pan.; galimas natūralių buveinių tipų plotų sumažėjimas, saugomų rūšių, jų augaviečių ir radaviečių išnykimas ar pažeidimas, galimas reikšmingas poveikis gyvūnų maitinimuisi, migracijai, vientisumui ar žiemojimui.....	23
29.3. saugomoms teritorijoms ir Europos ekologinio tinklo „Natura 2000“ teritorijoms. Kai planuojamą ūkinę veiklą numatoma įgyvendinti „Natura 2000“ teritorijoje ar „Natura 2000“ teritorijos artimoje aplinkoje, planuojamos ūkinės veiklos organizatorius ar PAV dokumentų rengėjas, vadovaudamasis Planų ar programų ir planuojamos ūkinės veiklos įgyvendinimo poveikio įsteigtoms ar potencialioms „Natura 2000“ teritorijoms reikšmingumo nustatymo tvarkos aprašu, patvirtintu Lietuvos Respublikos aplinkos ministro 2006 m. gegužės 22 d. įsakymu Nr. D1-255 „Dėl Planų ar programų ir planuojamos ūkinės veiklos įgyvendinimo poveikio įsteigtoms ar potencialioms „Natura 2000“ teritorijoms reikšmingumo nustatymo tvarkos aprašo patvirtinimo“, turi pateikti Agentūrai Valstybinės saugomų teritorijų tarnybos prie Aplinkos ministerijos ar saugomų teritorijų direkcijos, kurios administruojamoje teritorijoje yra Europos ekologinio tinklo „Natura 2000“ teritorija arba kuriai tokia teritorija priskirta Lietuvos Respublikos saugomų teritorijų įstatymo nustatyta tvarka (toliau – saugomų teritorijų institucija), išvadą dėl planuojamos ūkinės veiklos įgyvendinimo poveikio Europos ekologinio tinklo „Natura 2000“ teritorijai reikšmingumo;.....	23
29.4. žemei (jos paviršiui ir gelmėms) ir dirvožemiui, pavyzdžiui, dėl cheminės taršos; dėl numatomų didelės apimties žemės darbų (pvz., kalvų nukasimo, vandens telkinių gilinimo); gausaus gamtos išteklių naudojimo; pagrindinės žemės naudojimo paskirties pakeitimo.....	23
29.6. orui ir klimatui (pvz., aplinkos oro kokybei, mikroklimatui);.....	25
29.7. kraštovaizdžiui, pasižyminčiam estetinėmis, nekilnojamosiomis kultūros ar kitomis vertybėmis, rekreaciniais ištekliais, ypač vizualiniu poveikiu dėl reljefo formų keitimo (pvz., pažeminimo, paaukštino, lyginimo), poveikiu gamtiniam karkasui;.....	25
29.8. materialinėms vertybėms (pvz., nekilnojamojo turto (žemės, statinių) paėmimas visuomenės poreikiams, poveikis statiniams dėl veiklos sukeliama triukšmo, vibracijos, dėl numatomų nustatyti nekilnojamojo turto naudojimo apribojimų);.....	25
29.9. nekilnojamosioms kultūros vertybėms (kultūros paveldo objektams ir (ar) vietovėms) (pvz., dėl veiklos sukeliama triukšmo, vibracijos, žemės naudojimo būdo ir reljefo pokyčių, užstatymo).....	25
30. Galimas reikšmingas poveikis Tvarcos aprašo 29 punkte nurodytų veiksmų sąveikai.....	25
31. Galimas reikšmingas poveikis Tvarcos aprašo 29 punkte nurodytiems veiksmams, kurių lemia planuojamos ūkinės veiklos pažeidžiamumo rizika dėl ekstremaliųjų įvykių (pvz., didelių pramoninių avarių ir (arba) ekstremaliųjų situacijų).....	25
32. Galimas reikšmingas tarpvalstybinis poveikis aplinkai.....	26
33. Numatomos priemonės galimam reikšmingam neigiamam poveikiui aplinkai išvengti, užkirsti jam kelią.....	26
PRIEDŲ SĄRAŠAS.....	27

PIRMASIS SKYRIUS
INFORMACIJA APIE PLANUOJAMOS ŪKINĖS VEIKLOS ORGANIZATORIŲ

1. Planuojamos ūkinės veiklos organizatoriaus kontaktiniai duomenys (vardas, pavardė; įmonės pavadinimas; adresas, telefonas, el. paštas).

MB „Dzidų žuvininkystės ūkis“, Radviliškio g. 16, Šiauliai, Lietuva, įmonės kodas 304997967.

Kontaktinis asmuo – direktorius Gediminas Marcišauskas. , tel.: (8 633) 60942, el.p. gedas.r@hotmail.com.

2. Tais atvejais, kai atrankos informaciją teikia PAV dokumentų rengėjas, pateikiami jo kontaktiniai duomenys (vardas, pavardė; įmonės pavadinimas; adresas, telefonas, el. paštas).

UAB „Ekologas“, Tiesos g. 4a, Šiauliai, tel.: (8 635) 04504, el. paštas: info@ekologas.eu

ANTRASIS SKYRIUS
PLANUOJAMOS ŪKINĖS VEIKLOS APRAŠYMAS

3. Planuojamos ūkinės veiklos pavadinimas, nurodant atrankos dėl PAV atlikimo teisinį pagrindą (Lietuvos Respublikos planuojamos ūkinės veiklos poveikio aplinkai vertinimo įstatymo 2 priedo punktą (-us)).

Planuojamos ūkinės veiklos pavadinimas – **Dzidų tvenkinio pritaikymas rekreacijai ir pramoginei žvejybai.**

Planuojamos ūkinės veiklos atranka dėl poveikio aplinkai vertinimo privalomumo atliekama pagal Planuojamos ūkinės veiklos poveikio aplinkai vertinimo įstatymo 2 priedo 1.2: „žuvų auginimas ar veisimas (jūroje ar tvenkiniuose, kurių bendras plotas 5 ha ar didesnis)“.

Informacija atrankai parengta vadovaujantis Lietuvos Respublikos aplinkos ministro 2014 m. gruodžio 16 d. įsakymu Nr. D1-1026 „Dėl Lietuvos Respublikos aplinkos ministro 2005 m. gruodžio 30 d. įsakymo Nr. D1-665 „Dėl planuojamos ūkinės veiklos atrankos metodinių nurodymų patvirtinimo“ pakeitimo“.

Pagal Statistikos departamento prie Lietuvos Respublikos Vyriausybės generalinio direktoriaus 2007 m. spalio 31 d. įsakymą Nr. DĮ-226 „Dėl ekonominės veiklos rūšių klasifikatoriaus patvirtinimo“ ūkio veikla priskiriama šios ūkinės veiklos rūšims:

Sekcija	Skyrius	Grupė	Klasė	Poklasis	Pavadinimas
A					ŽEMĖS ŪKIS, MIŠKININKYSTĖ IR ŽUVININKYSTĖ
	03				Žvejyba ir akvakultūra
		03.1			Žvejyba
			03.12		Gėlųjų vandenų žvejyba

4. Planuojamos ūkinės veiklos fizinės charakteristikos: žemės sklypo plotas ir planuojama jo naudojimo paskirtis ir būdas (būdai), funkcinės zonos, planuojamas užstatymo plotas, numatomi statiniai, įrenginiai ir jų paskirtys, reikalinga inžinerinė infrastruktūra (pvz., inžineriniai tinklai (vandentiekio, nuotekų šalinimo, šilumos, energijos ir kt.), susisiekimo komunikacijos, kai tinkama, griovimo darbų aprašymas.

Planuojama ūkinė veikla numatoma vykdyti 12,18 ha žemės sklype, kurio kadastrinis Nr. 9105/0012:147. Žemės sklypo paskirtis – vandens ūkio, naudojimo būdas – bendrojo naudojimo vandens telkiniai. Vandens telkinių plotas – 11,09 ha.

1.paveikslas. Esama padėtis.



5. Planuojamos ūkinės veiklos pobūdis: produkcija, technologijos ir pajėgumai (planuojant esamos veiklos plėtrą, nurodyti ir vykdomos veiklos technologijas ir pajėgumus).

Planuojamai ūkinei veiklai bus naudojamas esamas hidrotechninis statinys (žuvininkystės tvenkinys) – Dzidų tvenkinys. Dzidų tvenkinys – tvenkinys Šiaulių rajone, 3 km į pietryčius nuo Bubių. Sudarytas užtvenkus Tilžės upelį (Dubysos intakas) 2,2 km nuo jo žiočių. Tvenkinio ilgis – 1,25 km, plotis – iki 0,16 km. Krantai aukštoki. Šiauriniai tvenkinio krantai apaugę medžiais ir krūmynais. Aplink tvenkinį daugiausia plyti dirbami laukai. Prie tvenkinio yra 2 kaimai – pietuose – Dzidai, šiaurėje – Lukšiai. Tvenkinys įrengtas 1983 metais.

Planuojama Dzidų tvenkinį padaryti patrauklesnį poilsiui, sutvarkant jo pakrantes, įrengiant infrastruktūrą skirta poilsiui: laužavietes, šiukšlių surinkimo vietas, lauko tualetus, pavėšines, administracinį ir ūkinį pastatą. Visam tvenkinio plotui (11,09 ha) planuojama įrengti 10 tiltelių (10 – 15 m ilgio). Kelias su privažiavimu prie tvenkinio yra esamas ir jo papildomai nenumatoma rekonstruoti. Automobilių stovėjimo aikštelė – esama, dengta skalda, kuri talpina iki 10 vnt. automobilių. Aikštelė įrengta nearčiau kaip 25 m. iki vandens telkinio kranto. Tvora bus aptverta administracinio ir ūkinio pastato teritorija.

Tvenkinį planuojama įžuvinti upėtakiais, apie 5 tonomis biomasės. Įžuvinimą numatoma atlikti anksti pavasarį, kai vidutinė vandens temperatūra pakyla iki 12 laipsnių. Žuvys bus auginamos 4 aptvaruose (varžose), tarp kurių bus įrengti ant vandens plūduriuojantys lieptai skirti šėrimui. Tiltukų ilgis iki varžų – 10 m. Vandens kokybė bus tikrinama rajono veterinarijos tarnybos. Upėtakiai – plėšriosios žuvys, jiems reikia pašaro, kuriame gausu baltymų. Tinkamoje aplinkoje upėtakis per 10–12 mėnesių gali užaugti iki 350 g, o per 2 metus – iki 3 kg. Jie šeriami panašiais pašarais kaip ir lašišos, todėl jų abiejų žuvių spalva yra rausva. Penėjimo metu atskiriami greičiau ir lėčiau augantys upėtakiai: ištekčiai paprastai rūšiuojami keturis kartus per visą auginimo laikotarpį. Žuvys bus maitinamos tik, kol laikomos aptvaruose t. y. nuo 4 mėnesių iki 6 mėnesių 2 – 3 kartus per dieną. Šeriama bus rankiniu būdu, atsinešant maisto iš ūkinio pastato. Varžos vandenyje bus pasiekiamos tik valtimi. Viskas filmuojama apsaugos kameromis. Žuvies auginimo varžos dengtos tinklu nuo paukščių iš viršaus. Iki 400 g užauginti upėtakiai bus paleidžiami į visą tvenkinį ir juos bus galima sužvejoti. Norintys žvejoti Dzidų tvenkinyje bilietus galės įsigyti šalia tvenkinio pastatytame administraciniame pastate. Planuojami dviejų tipų žvejybos bilietai: dienos bilietas nuo pagautos žuvis kiekio ir dienos bilietas nelimituojant sugautos žuvis kiekio.

Tvenkinio pakrantę planuojama tvarkyti iki 3 – 4 metrų atstumu apie visą vandens telkinį. Siekiant užtikrinti laisvą priėjimą iki vandens telkinio bus pjaunama žolė, retinami krūmai. Nupjauta žolė bus išdžiovinama ir atiduodama ūkininkams, o susmulkinti krūmai panaudojami kaip biokuras.

Tvenkinio išsiliejimas iš krantų neįmanomas, kadangi jis turi įrengtą nuleidimo dambą, o krantai gana statūs.

Tiltukai ir valčių prieplauka bus statomi ant plastikinių pontonų statmenai krantui. Pontoniniai lieptai gaminami ir su plastikiniais, ir su betoniniais plūdurais. Plaukiojanti prieplauka tvirtinama betoniniais svarmenimis ar tvirtinimo įstrižainėmis. Standartinis plotis: 2,4 arba 3,2 m, virš vandens esančio borto aukštis - 0,5-0,55 m. Valčių prieplauka jungiama prie kranto laipteliais ir atrama grunte. Prieplauką sudaro priėjimo lieptelis ir standartinis elementas. Pagrindinis elementas yra inkaruojamas betoniniais inkarais, inkarus su prieplauka jungia cinkuota grandinė. Priėjimo lieptelis yra tvirtinamas sausumoje prie kranto linijos. Kitas priėjimo lieptelio galas guldomas ant pagrindinio elemento. Papildomai planuojama pritvirtinti valčių tvirtinimo žiedų, gelbėjimo ratų komplektą. Valčių prieplaukos ilgis – 15 m.

Siekiant apsaugoti vandens telkinį visa teritorija bus filmuojama. Siekiant apsaugoti mailių, žuvis auginimo varžos dengtos tinklu nuo paukščių iš viršaus. Atsiradus ūdroms prie vandens telkinio, jos bus gaudamos specialiomis plėšrūnų gaudyklėmis. Pagavus ūdra jos bus išvežamos prie kito vandens telkinio, prieš tai pranešus Gyvosios gamtos apsaugos inspekcijos atstovams. Pagavus kanadinę audinę, ji bus perduodama medžiotojams.

2.paveikslas. Planuojamos situacijos schema.



6. **Žaliavų naudojimas; cheminių medžiagų ir preparatų (mišinių) naudojimas, įskaitant ir pavojingų cheminių medžiagų ir preparatų (cheminių mišinių) naudojimą (nurodant jų pavojingumo klasę ir kategoriją); radioaktyviųjų medžiagų naudojimas; pavojingųjų (nurodant pavojingųjų atliekų technologinius srautus) ir nepavojingųjų atliekų (nurodant atliekų susidarymo šaltinį arba atliekų tipą) naudojimas; planuojamos ūkinės veiklos metu numatomas naudoti ir laikyti tokių žaliavų, medžiagų, preparatų (mišinių) ir atliekų kiekis.**

Planuojamos ūkinės veiklos metu nenumatomas: žaliavų naudojimas, cheminių medžiagų ir preparatų naudojimas, pavojingų cheminių medžiagų ir preparatų naudojimą, radioaktyviųjų medžiagų naudojimą, pavojingų ir nepavojingų atliekų naudojimas.

7. **Gamtos išteklių (gyvosios ir negyvosios gamtos elementų) – vandens, žemės (jos paviršiaus ir gelmių), dirvožemio, biologinės įvairovės naudojimo mastas ir regeneracijos galimybės.**

Planuojamos ūkinės veiklos metu bus naudojamas esamas paviršinio vandens telkinys – Dzidų tvenkinys. Kiti gamtos ištekliai nebus naudojami.

8. **Duomenys apie energijos, kuro ir degalų naudojimą (planuojamas sunaudoti kiekis per metus).**

Planuojamos ūkinės veiklos metu kuras ir degalai bus naudojami tik pašarų atvežančiam transportui. Elektros energija bus naudojama administracinio ir ūkinio pastato apšvietimui.

9. Pavojingųjų, nepavojingųjų ir radioaktyviųjų atliekų susidarymas, nurodant atliekų susidarymo vietą, kokios atliekos susidaro (atliekų susidarymo šaltinis arba atliekų tipas), planuojamas jų kiekis, jų tvarkymas.

Numatomos vykdyti ūkinės veiklos metu atliekų susidarymas nėra numatomas, kadangi žuvų šėrimui bus naudojamas specialus pašaras, kuris atvežamas du kartus per sezoną. Žuvų apdoravimo cecho įrengti nenumatoma.

Jei būtų atveju, kad pradėtų kristi žuvis, tai jos bus laikomos specialiame 200 l talpos šaldytuve, paženklinant etikete „ŠGP-2 KATEGORIJA. NESKIRTA ŽMONIŲ MAISTUI“. Šios atliekos bus išgabamos iš ūkinio pastato per 24 val. Tačiau esant reikalui, jas galima laikyti ir ilgiau, tik laikantis tam tikrų reikalavimų: laikant ilgiau kaip 24 valandas, bus laikomi ne aukštesnėje kaip +7 °C temperatūroje ne ilgiau kaip 3 paras, žemesnėje kaip 0 °C temperatūroje neilgiau kaip 7 paras ir žemesnėje kaip -10 °C temperatūroje ne ilgiau kaip 30 parų. Kritusios žuvis pagal sutartis bus atiduodamos SP UAB „Rietavo veterinarinė sanitarija“ arba veterinarinę patvirtinimą turinčios įmonės, perdirbančioms ŠGP į paklausą turinčius šalutinius produktus.

Atliekos iš poilsiavietėje įrengtų šiukšliadėžių bus surenkamos ir kaupiamos mišrių komunalinių atliekų konteineryje prie administracinio pastato. Sukauptas didesnis atliekų kiekis bus išvežamas pagal iš anksto sudarytą sutartį su atliekų tvarkytojais.

10. Nuotekų susidarymas, preliminarus jų kiekis ir užterštumas, jų tvarkymas.

Numatyta vykdyti veikla nesusijusi su nuotekų susidarymu ar vandens teršimu.

11. Cheminės taršos susidarymas (oro, dirvožemio, vandens teršalų, nuosėdų susidarymas, preliminarus jų kiekis ir teršalų skaičiavimai, atitiktis ribiniams dydžiams) ir jos prevencija.

Numatyta vykdyti veikla nesusijusi su dirvožemio, vandens teršalų, nuosėdų susidarymu. Numatytos vykdyti veiklos atveju oro teršimas susijęs tik su naudojamos technikos išmetamomis dujomis, kurių kiekis neviršys nustatytų leistinų normų. Oro tarša bus laikina ir lokali. Nežymi oro tarša ir laikinai pasikartojantis triukšmas neigiamos įtakos gyvenamajai aplinkai neturės.

Žemiau pateikti išmetimai iš lengvųjų automobilių:

Automobilių tipas	Naudojamas kuras	Tipinės kuro sąnaudos, kg/km	CO			NO ₂			
			g/kg	g/h*	g/s	g/kg	g/h	g/s	
Lengvieji automobiliai	Benzinas (72)	0,07	84,7	5,929	0,00165	8,73	0,6111	0,00017	
	Dyzelinas (72)	0,06	3,33	0,1998	0,00006	12,96	0,7776	0,00022	
Automobilių tipas	Naudojamas kuras	Tipinės kuro sąnaudos, kg/km	LOJ			KD10			KD2,5
			g/kg	g/h	g/s	g/kg	g/h	g/s	g/s
Lengvieji automobiliai	Benzinas (72)	0,07	10,05	0,7035	0,0002	0	0	0	0
	Dyzelinas (72)	0,06	0,7	0,042	0,00001	1,1	0,066	1,80E-05	9,20E-06

12. Taršos kvapais susidarymas (kvapo emisijos, teršalų skaičiavimai, atitiktis ribiniams dydžiams) ir jos prevencija.

PŪV metu kvapų taršos šaltinių nebus, todėl tarša kvapais nenumatoma. Numatytos vykdyti ūkinės veiklos metu taršos kvapų susidarymas nenumatytas. Kvapų koncentracijas gyvenamosios aplinkos ore reglamentuoja Lietuvos higienos norma HN 121:2010 „Kvapo koncentracijos ribinė vertė gyvenamosios aplinkos ore“. Didžiausia leidžiama kvapo koncentracijos ribinė vertė gyvenamosios aplinkos ore yra 8 europiniai kvapo vienetai (8 OUE/m³). Dėl atvykstančių savo transportu žvejų, atsiradęs kvapas bus nežymus, kuris neviršys leistinų kvapų normų HN 112:2010.

Mašinos bus statomos įrengtoje aikštelėje ir jų varikliai bus užgesinti, tad jų skleidžiama tarša nepasieks gyvenamosios aplinkos, nes artimiausia gyvenama sodyba yra už 300 m.

13. Fizikinės taršos susidarymas (triukšmas, vibracija, šviesa, šiluma, jonizuojančioji ir nejonizuojančioji (elektromagnetinė) spinduliuotė ir stacionarių triukšmo šaltinių emisijos, teršalų skaičiavimai, atitiktis ribiniams dydžiams) ir jos prevencija.

Triukšmo ribiniai dydžiai, pagal Lietuvos higienos normą HN 33:2011 „Triukšmo ribiniai dydžiai gyvenamuosiuose ir visuomenės paskirties pastatuose bei jų aplinkoje“, taikomi gyvenamuosiuose pastatuose, visuomeninės paskirties pastatuose bei šių pastatų, išskyrus maitinimo ir kultūros paskirties pastatus, aplinkoje, apimančioje žemės sklypų, kuriuose pastatyti nurodytieji pastatai, ribas ne didesniu nei 40 m atstumu nuo pastatų sienų. Planuojamos ūkinės veiklos teritorijoje gyvenamieji pastatai yra didesniu nei 40 m atstumu (Artimiausia gyvenama sodyba yra 300 m atstumu). Transporto priemonės prie vandens tekinio atvažiuos neperiodiškai, galimas padidėjimas šiltuoju metų laiku, švenčių ir savaitgalio dienomis. Transporto priemonės stovės išjungus darbinius variklius. Lengvieji automobiliai važiuodami 40 – 50 km/ h greičiu skleidžia 2,8 dBA, važiuodami 50 – 60 km/h greičių – iki 2,3 dBA, o 60 – 70 km/h – iki 1,9 dBA, tai reiškia, kad Lietuvos higienos normos HN 33:2011 reikalavimai nebus viršyti.

14. Biologinės taršos susidarymas (pvz., patogeniniai mikroorganizmai, parazitiniai organizmai) ir jos prevencija.

Planuojamos ūkinės veiklos metu biologinės taršos susidarymas nenumatomas.

15. Planuojamos ūkinės veiklos pažeidžiamumo rizika dėl ekstremaliųjų įvykių (pvz., gaisrų, didelių avarių, nelaimių (pvz., potvynių, jūros lygio kilimo, žemės drebėjimų)) ir (arba) susidariusių ekstremaliųjų situacijų, įskaitant tas, kurias gali lemti klimato kaita; ekstremaliųjų įvykių ir ekstremaliųjų situacijų tikimybė ir jų prevencija.

PŪV pastatuose turės būti užtikrinti gaisrinės saugos reikalavimai - įrengtas priešgaisrinis stendas su pirminėmis gaisro gesinimo priemonėmis – skydas su gesintuvais, laužtuvais, kirviais, kastuvais, kobiniais, dėžė su smėliu. Šios priemonės turi būti įrengiamos vadovaujantis Priešgaisrinės apsaugos ir gelbėjimo departamento prie Vidaus reikalų ministerijos direktoriaus 2010 m. liepos 27 d. įsakymu Nr. 1-223 „Dėl Priešgaisrinės apsaugos ir gelbėjimo departamento prie Vidaus reikalų ministerijos direktoriaus 2005 m. vasario 18 d. įsakymo Nr. 64 "Dėl Bendrųjų priešgaisrinės saugos taisyklių patvirtinimo ir kai kurių Priešgaisrinės apsaugos departamento prie Vidaus reikalų ministerijos ir Priešgaisrinės apsaugos ir gelbėjimo departamento prie Vidaus reikalų ministerijos direktoriaus įsakymų pripažinimo netekusiais galios" pakeitimo“ pavirtinomis Bendrosiomis gaisrinės saugos taisyklėmis.

16. Planuojamos ūkinės veiklos rizika žmonių sveikatai (pvz., dėl vandens, žemės, oro užterštumo, kvapų susidarymo).

Kadangi PŪV metu nenumatoma viršnorminė oro tarša, akustinė tarša, vandens tarša, dirvožemio tarša, atitinkamai nėra numatoma rizika žmonių sveikatai. Planuojama ūkinė veikla rizikos žmonių sveikatai nekels.

17. Planuojamos ūkinės veiklos sąveika su kita vykdoma ūkine veikla ir (ar) pagal teisės aktų reikalavimus patvirtinta ūkinės veiklos plėtra (pvz., pagal patvirtintų ir galiojančių teritorijų planavimo dokumentų sprendinius) gretimuose žemės sklypuose ir (ar) teritorijose (tiesiogiai besiribojančiose arba esančiose netoli planuojamos ūkinės veiklos vietos, jeigu dėl planuojamos ūkinės veiklos masto jose tikėtinas reikšmingas poveikis aplinkai). Galimas trukdžių susidarymas (pvz., statybos metu galimi transporto eismo ar komunalinių paslaugų tiekimo sutrikimai).

Planuojama ūkinė veikla sąveikos su kitomis vykdomomis veiklomis neturės, nes šalia vandens telkinio yra dirbami laukai. Veiklos plėtra gretimose teritorijose nenumatoma, trukdžiai nenumatomi.

18. Planuojamos ūkinės veiklos vykdymo terminai ir eiliškumas (pvz., teritorijos parengimas statybai, statinių statybų pradžia, technologinių linijų įrengimas, teritorijos sutvarkymas).

Planuojami įžuvinimo darbai pavasarį, o pati žvejyba bus vykdoma ištikus metus.

TREČIASIS SKIRSNIS PLANUOJAMOS ŪKINĖS VEIKLOS VIETA

19. Planuojamos ūkinės veiklos vieta (adresas) pagal Lietuvos Respublikos teritorijos administracinius vienetus, jų dalis, gyvenamąsias vietas (apskritis; savivaldybė; seniūnija; miestas, miestelis, kaimas ar viensėdis) ir gatvę; teritorijos, kurioje planuojama ūkinė veikla, žemėlapis su gretimybėmis ne senesnis kaip 3 metų (ortofoto ar kitame žemėlapyje, kitose grafines informacijos pateikimo priemonėse apibrėžta planuojamos ūkinės veiklos teritorija, planų mastelis pasirenkamas atsižvelgiant į planuojamos ūkinės veiklos teritorijos ir teritorijų, kurias planuojama ūkinė veikla gali paveikti, dydžius); informacija apie teisę valdyti, naudoti ar disponuoti žemės sklypą ar teritorijas, kuriose yra planuojama ūkinė veikla (privati, savivaldybės ar valstybinė nuosavybė, nuoma pagal sutartį); žemės sklypo planas, jei parengtas.

Planuojama ūkinė veikla numatoma – Dzidų k., Bubių sen., Šiaulių r. sav. Planuojamą ūkinę veiklą numatoma vykdyti 12,18 ha plote, priklausančiame MB „Dzidų žuvininkystės ūkis“. Išrašas iš VĮ Registrų centro pateiktas [priede Nr. 1](#). Bendras žemės sklypo plotas – 12,18 ha, kadastrinis Nr. 9105/0012:147. Žemės sklypo paskirtis – vandens ūkio, naudojimo būdas – bendrojo naudojimo vandens telkiniai. Vandens telkinių plotas – 11,09 ha.

Esama padėtis pateikta paveiksle Nr. 1.

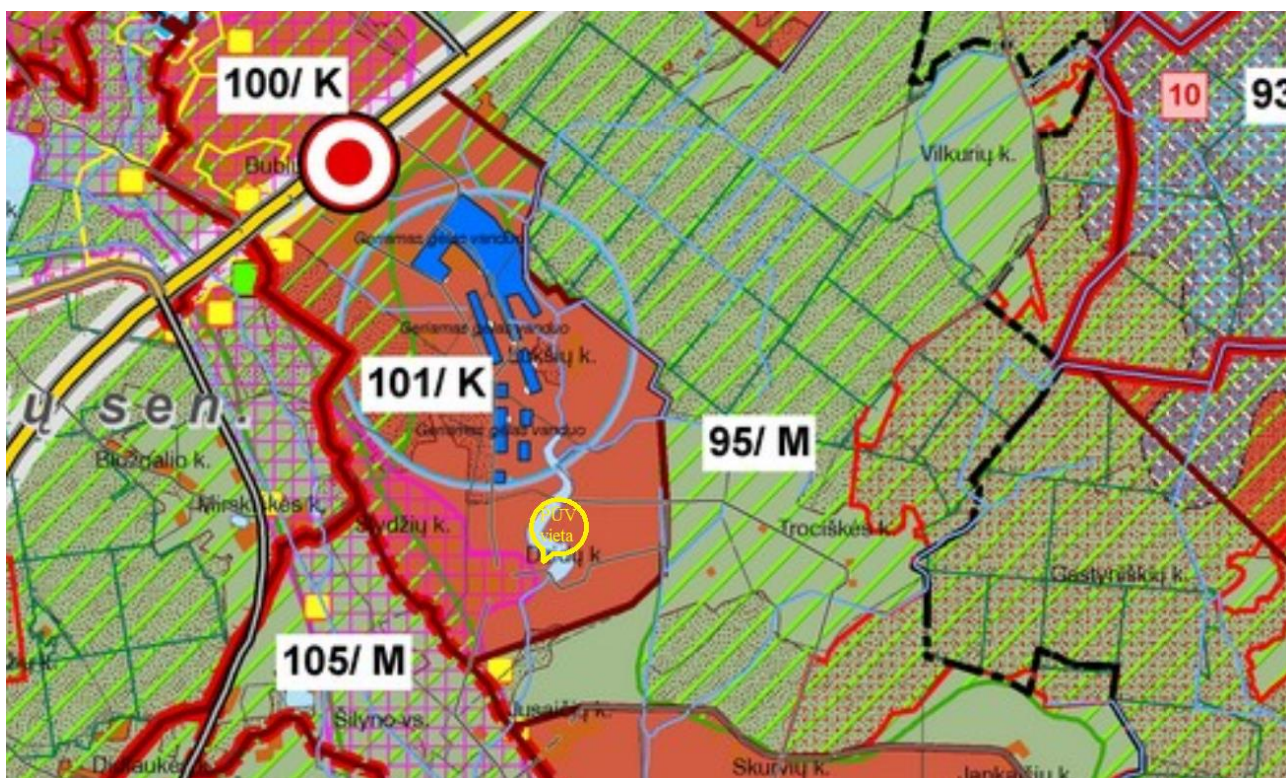
20. Planuojamos ūkinės veiklos teritorijos, gretimų žemės sklypų ar teritorijų funkcinis zonavimas ir teritorijos naudojimo reglamentas pagal patvirtintus teritorijų planavimo dokumentus, taikomos specialiosios žemės naudojimo sąlygos. Informacija apie vietovės inžinerinę infrastruktūrą, urbanizuotas teritorijas (gyvenamąsias, pramonines, rekreacines, visuomeninės paskirties), esamus statinius ir šių teritorijų ir (ar) statinių atstumus nuo planuojamos ūkinės veiklos vietos (objekto ar sklypo, kai toks suformuotas, ribos).

Bendro žemės sklypo, kuriame vykdoma ūkinė veikla, plotas yra 12,18 ha.

Planuojamos ūkinės veiklos teritorija bei jos apylinkės nepatenka į saugomų teritorijų, centralizuotų vandenviečių bei jų apsaugos zonų ribas, kuriuose draudžiama tokia ūkinė veikla.

Pagal Šiaulių rajono savivaldybės teritorijos bendrojo plano sprendinius planuojamos ūkinės veiklos teritorija patenka į urbanizuotas teritorijas – 101/K. Artimiausia gyvenama sodyba yra už 300 m.

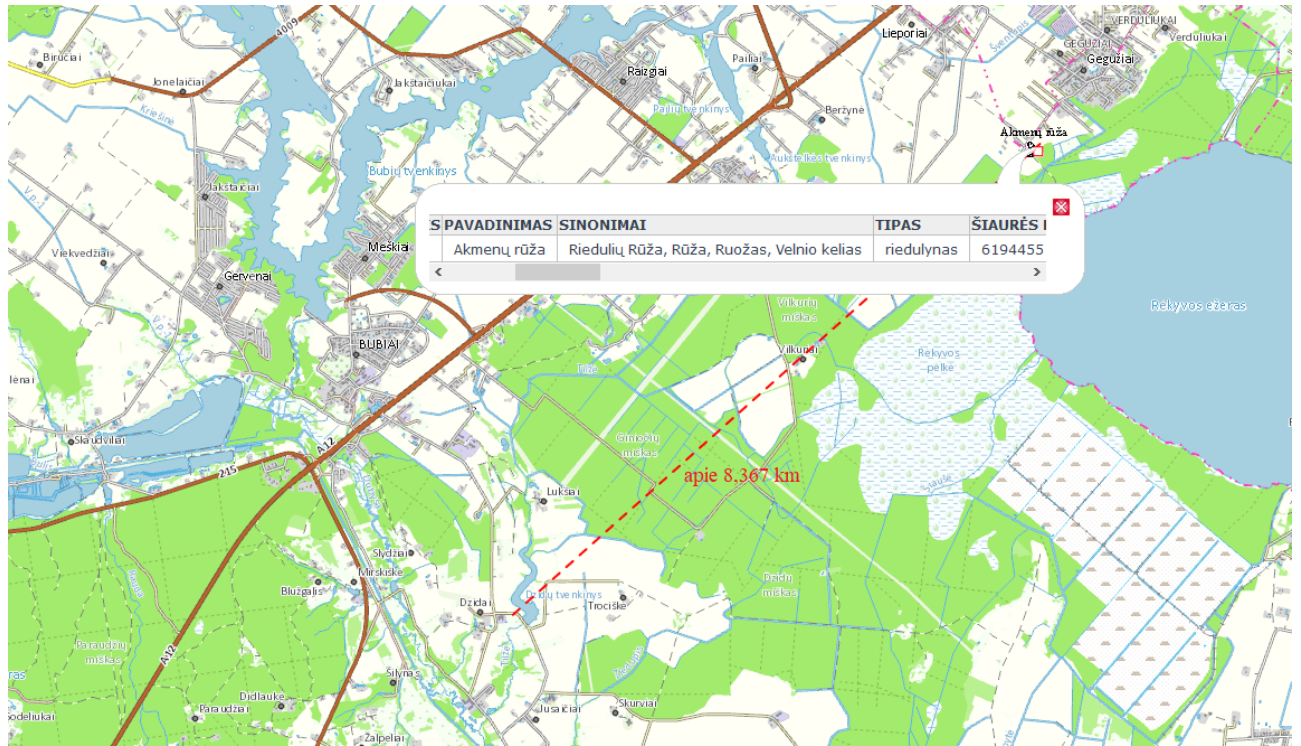
Arti planuojamos ūkinės veiklos nėra ligoninių, mokymo įstaigų, saugomų teritorijų bei „Natura 2000“ teritorijų.



2 pav. Ištrauka iš Šiaulių r. sav. teritorijos bendrojo plano sprendinių (pagrindinis (reglamentų) brėžinys).

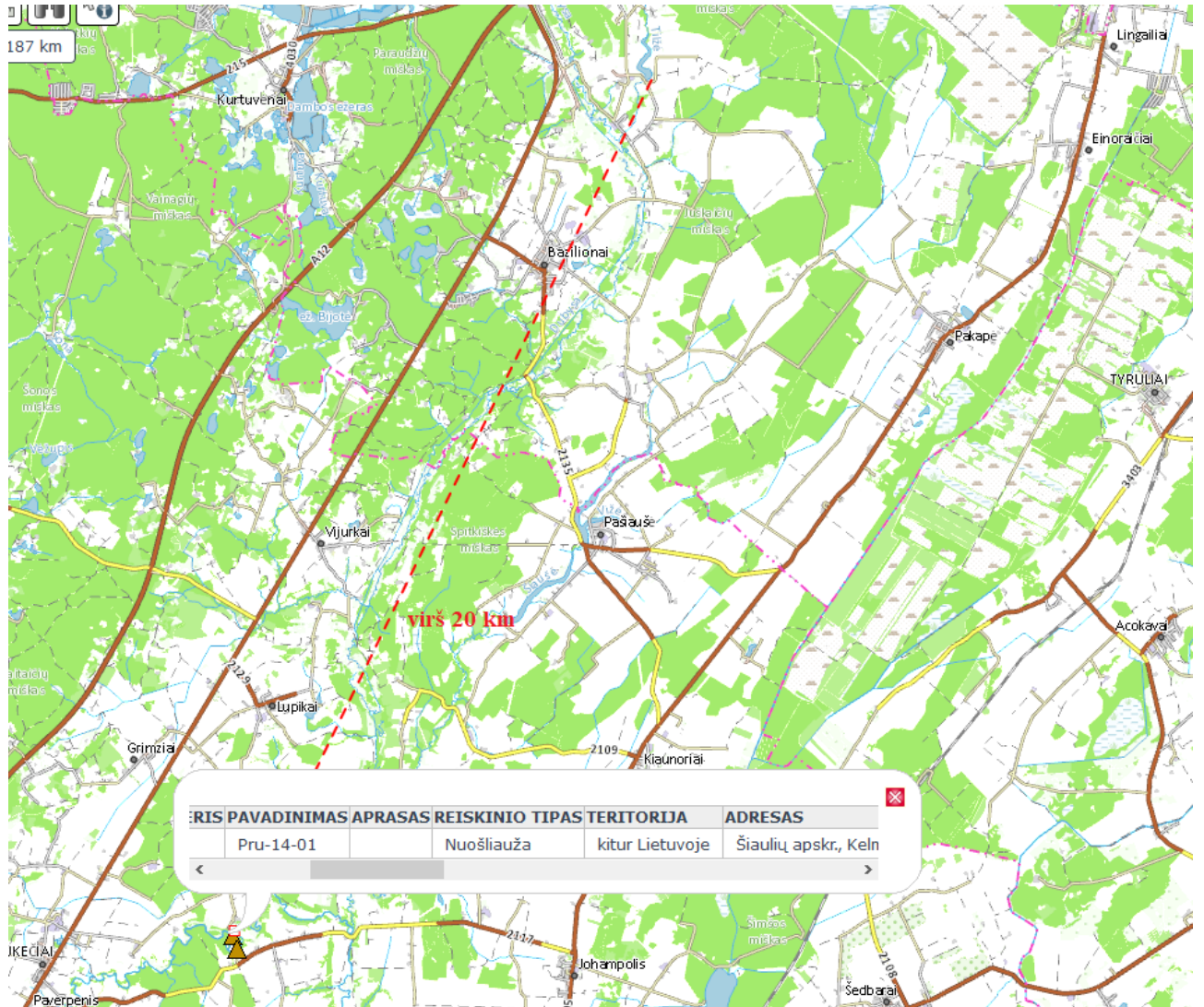
21. Informacija apie planuojamos ūkinės veiklos teritorijoje ir gretimuose žemės sklypuose ar teritorijose esančius žemės gelmių išteklius, dirvožemį; geologinius procesus ir reiškinius (pvz., erozija, sufozija, karstas, nuošliaužas), geotopus, kurių duomenys kaupiami GEOLIS (geologijos informacijos sistema) duomenų bazėje (<https://epaslaugos.am.lt/>).

Geotopas – saugomas ar saugotinas, tipiškas ar unikalus, geomorfologinės ar geokologinės svarbos erdvinis objektas geosferoje vertingas mokslui ir pažinimui. Artimiausioje analizuojamo objekto gretimybėje geotopų nėra aptinkama. Artimiausis geotopas nuo analizuojamos teritorijos nutolęs daugiau kaip 8 km šiaurės rytų kryptimi, tai Akmenų rūža (Lietuvos geologijos tarnybos registracijos Nr. 400, koordinatės 6194455; 454175).



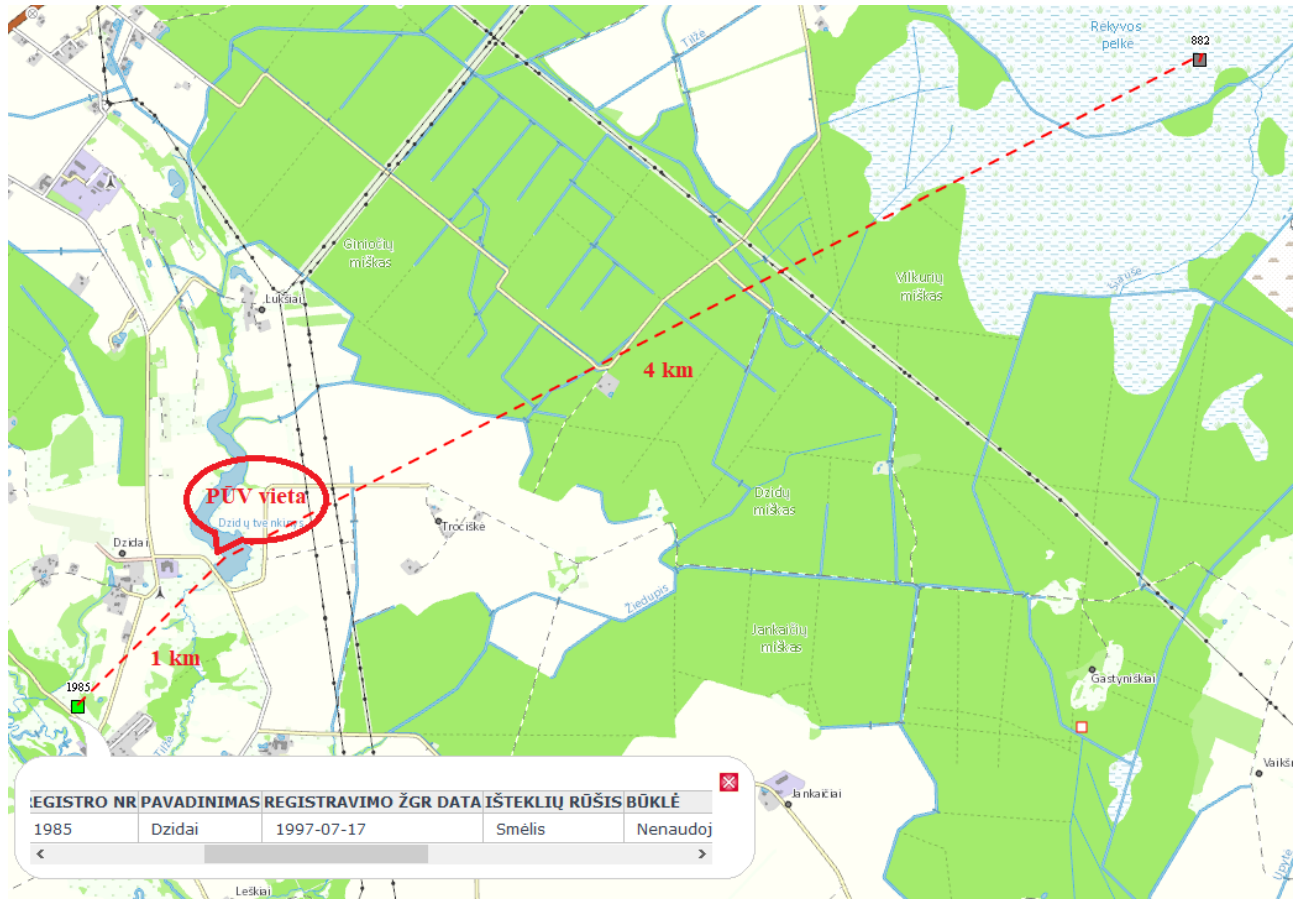
3 pav. PŪV padėtis artimiausių geotopų atžvilgiu (šaltinis www.lgt.lt).

Geologiniai reiškiniai ir procesai (erozija, sufozija, nuošliaužas, karstas). Analizuojamoje teritorijoje ar artimiausioje jos gretimybėje, geologiniai reiškiniai ir procesai nėra fiksuojami. Artimiausias geologinis reiškinys, remiantis Lietuvos geologijos tarnybos duomenų bazės GEOLIS informacija, fiksuojami didesniu kaip 20 km atstumu pietvakarių kryptimi, tai nuošliauža Kražantės upės dešiniajame krante, netoli Budraičių piliakalnio, registracijos N. 831 ir 834.



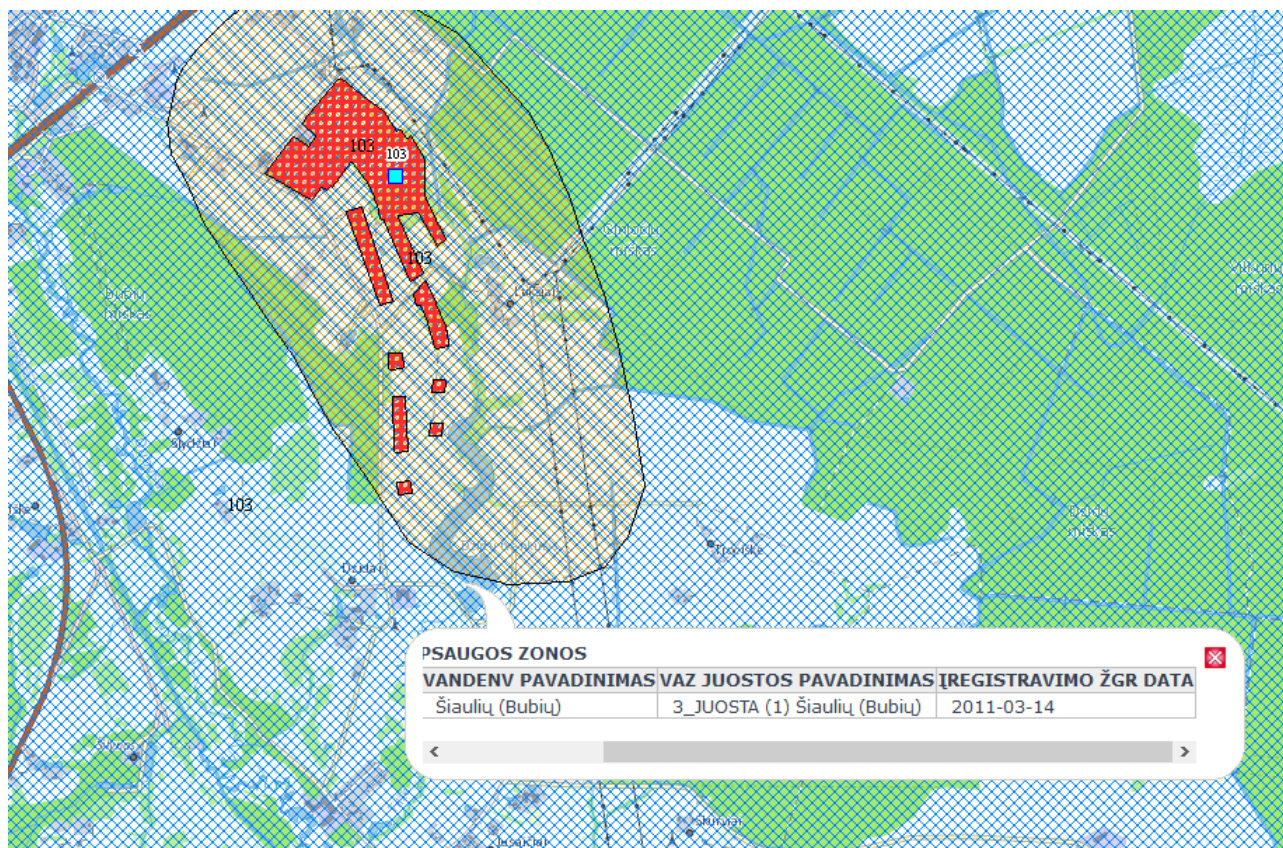
4 pav. PŪV padėtis artimiausių geologinių reiškinių ir procesų atžvilgiu (šaltinis www.lgt.lt).

Naudingos iškasenos. Analizuojamoje teritorijoje ir artimiausioje jos gretimybėje naudingų iškasenų telkinių nėra. Artimiausias nenaudojami naudingųjų iškasenų telkiniai nutolę apie 1 – 4 km atstumu, tai Dzidų smėlio telkinys, registracijos Lietuvos geologijos tarnybos naudingų iškasenų telkinių registre Nr. 1985 (6188170; 447380) ir Rėkyvos durpių telkinys, registracijos Lietuvos geologijos tarnybos naudingų iškasenų telkinių registre Nr. 882 (6191626; 453388)



5 pav. PŪV padėtis artimiausių naudingųjų iškasenų telkinių atžvilgiu (šaltinis www.lgt.lt).

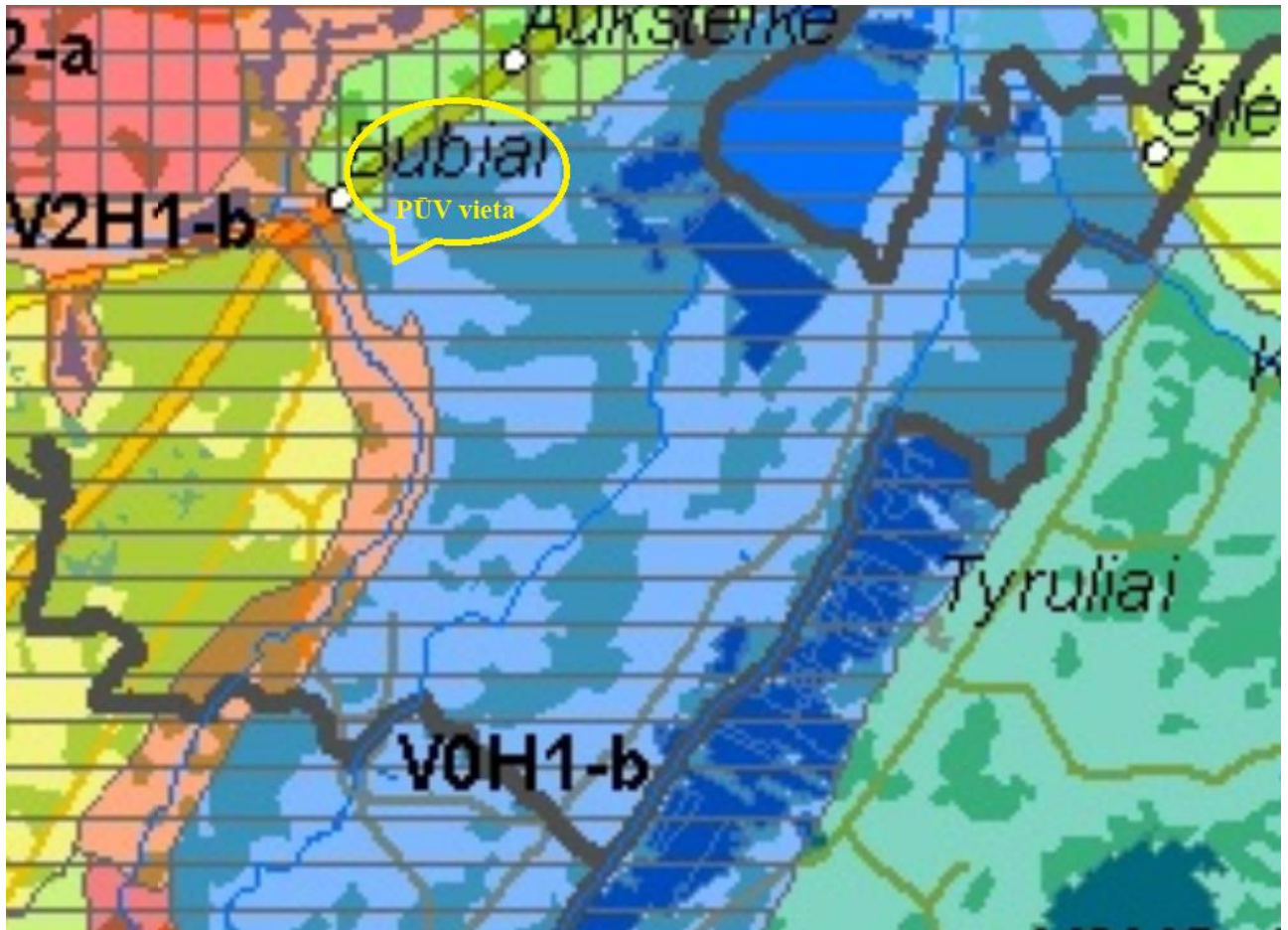
Požeminis vanduo. Analizuojama teritorija patenka į Šiaulių (Bubių) vandenvietės 3 juostą. Artimiausia vandenvietė – Šiaulių (Bubių) geriamojo gėlo vandens vandenvietė (Nr. 103), kuri nuo analizuojamos teritorijos nutolusi ~ 2 km. Planuojama ūkinė veikla neprieštaruja Specialiųjų žemės ir miško naudojimo sąlygų, patvirtintų Lietuvos Respublikos Vyriausybės 1992 m. gegužės 12 d, nutarimu Nr. 343 „Dėl Specialiųjų žemės ir miško naudojimo sąlygų patvirtinimo“ XX skyriaus nuostatomis.



6 pav. PŪV padėtis artimiausių požeminio vandens vandenviečių atžvilgiu (šaltinis www.lgt.lt).

22. Informacija apie planuojamos ūkinės veiklos teritorijoje ir gretimuose žemės sklypuose ar teritorijose esantį kraštovaizdį, jo charakteristiką (vyraujantis tipas, natūralumas, mozaikiškumas, įvairumas, kultūrinės vertybės, tradiciškumas, reikšmė regiono mastu, estetinės ypatybės, svarbiausios regyklos, apžvalgos taškai ir panoramos (sklypo apžvelgiamumas ir padėtis svarbiausių objektų atžvilgiu), lankytinos ir kitos rekreacinės paskirties vietos), gamtinį karkasą, vietovės reljefą. Ši informacija pateikiama vadovaujantis Europos kraštovaizdžio konvencijos, Europos Tarybos ministrų komiteto 2008 m. rekomendacijų CM/Rec (2008)3 valstybėms narėms dėl Europos kraštovaizdžio konvencijos įgyvendinimo gairių nuostatomis (<http://www.am.lt/VI/index.php#a/12929>), Lietuvos kraštovaizdžio politikos kryptių aprašu, patvirtintu Lietuvos Respublikos Vyriausybės 2004 m. gruodžio 1 d. nutarimu Nr. 1526 „Dėl Lietuvos Respublikos kraštovaizdžio politikos kryptių aprašo patvirtinimo“, Nacionalinio kraštovaizdžio tvarkymo plano, patvirtinto Lietuvos Respublikos aplinkos ministro 2015 m. spalio 2 d. įsakymu. Nr. D1-703 „Dėl Nacionalinio kraštovaizdžio tvarkymo plano patvirtinimo“, sprendiniais ir Lietuvos Respublikos kraštovaizdžio erdvinės struktūros įvairovės ir jos tipų identifikavimo studija (http://www.am.lt/VI/article.php3?article_id=13398), kurioje vertingiausios estetiniu požiūriu Lietuvos kraštovaizdžio vizualinės struktūros yra išskirtos šioje studijoje pateiktame Lietuvos kraštovaizdžio vizualinės struktūros žemėlapyje ir pažymėtos indeksais V3H3, V2H3, V3H2, V2H2, V3H1, V1H3, ir kurių vizualinis dominantiškas yra a, b, c.

Planuojamos ūkinės veiklos teritorija yra seniai suformuota, jokių kasybos darbų nenumatoma, todėl planuojama veikla poveikio kraštovaizdžiui neturės. Bendrai veiklavietės kraštovaizdis priskiriamas V0H1-b pamatiniam vizualinės struktūros tipui, vizualinis dominantiškas – b (kraštovaizdžio erdvinėje struktūroje išreikštas tik horizontalūs dominantai), tai yra V0 - neišreikšta vertikalioji sąskaida (lyguminis kraštovaizdis su 1 lygmens videotopais); H1 – vyraujančių pusiau uždarytų iš dalies peržvelgiamų erdvių kraštovaizdis.

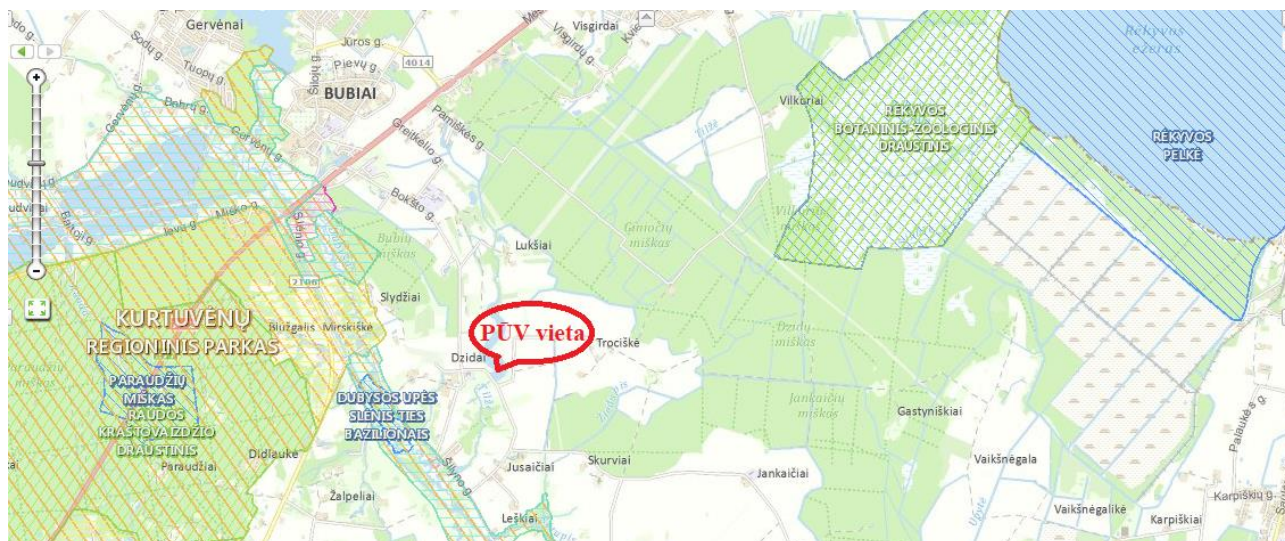


7 pav. Analizuojamo objekto vieta pagal Lietuvos Respublikos kraštovaizdžio erdvinės struktūros įvairovės ir jos tipų identifikavimo studiją (http://www.am.lt/VI/article.php3?article_id=13398). Ištrauka iš Lietuvos kraštovaizdžio vizualinės struktūros brėžinio M 1:400 000.

23. Informacija apie planuojamos ūkinės veiklos teritorijoje ir gretimuose žemės sklypuose ar teritorijose esančias saugomas teritorijas, įskaitant Europos ekologinio tinklo „Natura 2000“ teritorijas, ir jose saugomas Europos Bendrijos svarbos natūralias buveines bei rūšis, kurios registruojamos Saugomų teritorijų valstybės kadastro duomenų bazėje (<https://stk.am.lt/portal/>) ir šių teritorijų atstumus nuo planuojamos ūkinės veiklos vietos (objekto ar sklypo, kai toks suformuotas, ribos).

Artimiausia saugoma teritorija yra Kurtuvėnų regioninio parko teritorija, kuri nuo planuojamos ūkinės veiklos yra didesniu nei 1 km atstumu. Iki Rėkyvos botaninio – zoologinio draustinio yra virš 3 km.

Artimiausia „Natura 2000“ teritorija – Rėkyvos pelkė esanti apie 3,6 km atstumu nuo PŪV.



8 pav. PŪV padėtis artimiausių saugomų teritorijų atžvilgiu (šaltinis www.vstt.lt).

24. Informacija apie planuojamos ūkinės veiklos teritorijoje ir gretimuose žemės sklypuose ar teritorijose esančią biologinę įvairovę:

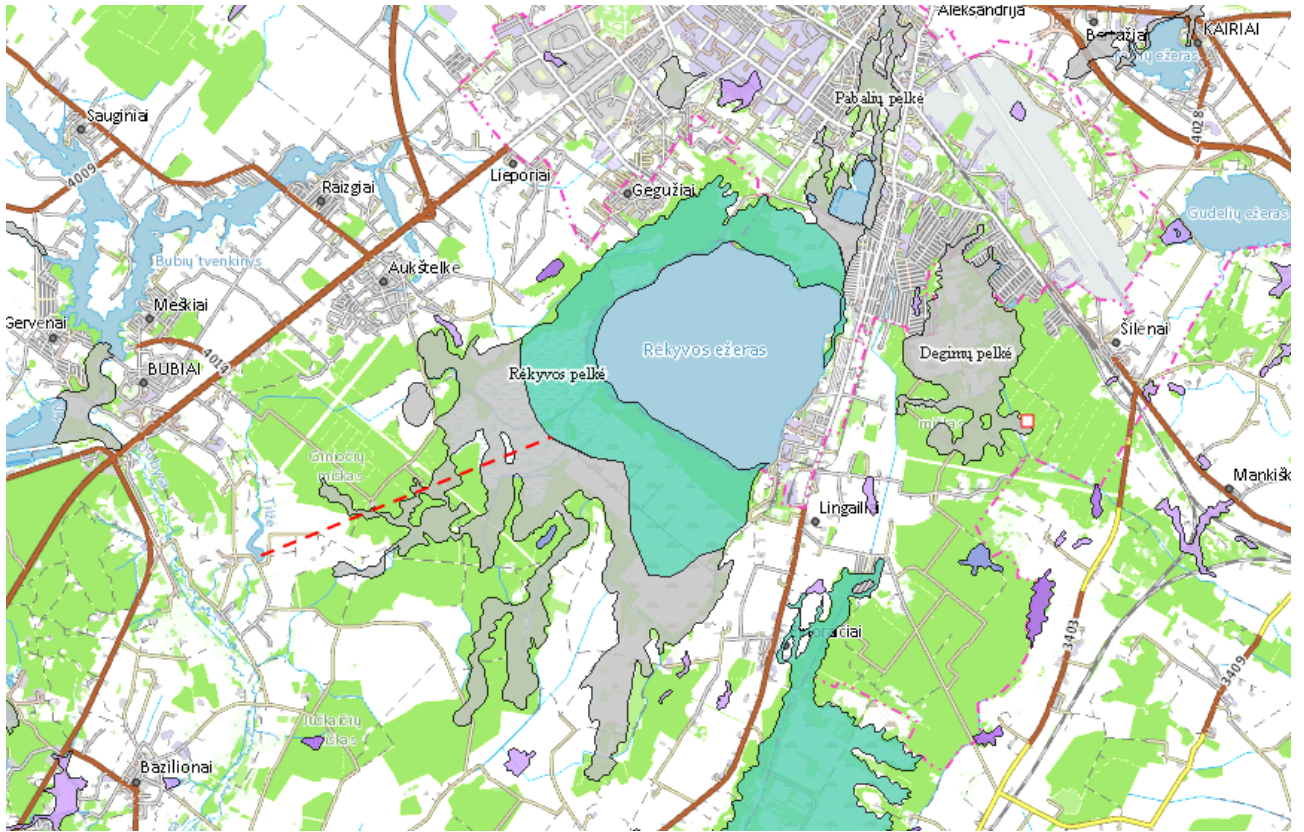
24.1. biotopus, buveines (įskaitant Europos Bendrijos svarbos natūralias buveines, kurių erdviniai duomenys pateikiami Lietuvos erdvinės informacijos portale www.geoportal.lt/map): miškus, jų paskirtį ir apsaugos režimą (informacija kaupiama Lietuvos Respublikos miškų valstybės kadastre), pievas (išskiriant natūralias), pelkes, vandens telkinius ir jų apsaugos zonas, juostas, jūros aplinką ir kt., jų gausumą, kiekį, kokybę ir regeneracijos galimybes, natūralios aplinkos atsparumą;

24.2. augaliją, grybiją ir gyvūniją, ypatingą dėmesį skiriant saugomoms rūšims, jų augavietėms ir radavietėms, kurių informacija kaupiama SRIS (saugomų rūšių informacinė sistema) duomenų bazėje (<https://epaslaugos.am.lt/>), jų atstumą nuo planuojamos ūkinės veiklos vietos (objekto ar sklypo, kai toks suformuotas, ribos).

Miškai, kartinės miško buveinės. Ūkinė veikla numatoma nemiškingoje teritorijoje. Atstumas iki artimiausio Gienio miško yra apie 1,2 km.

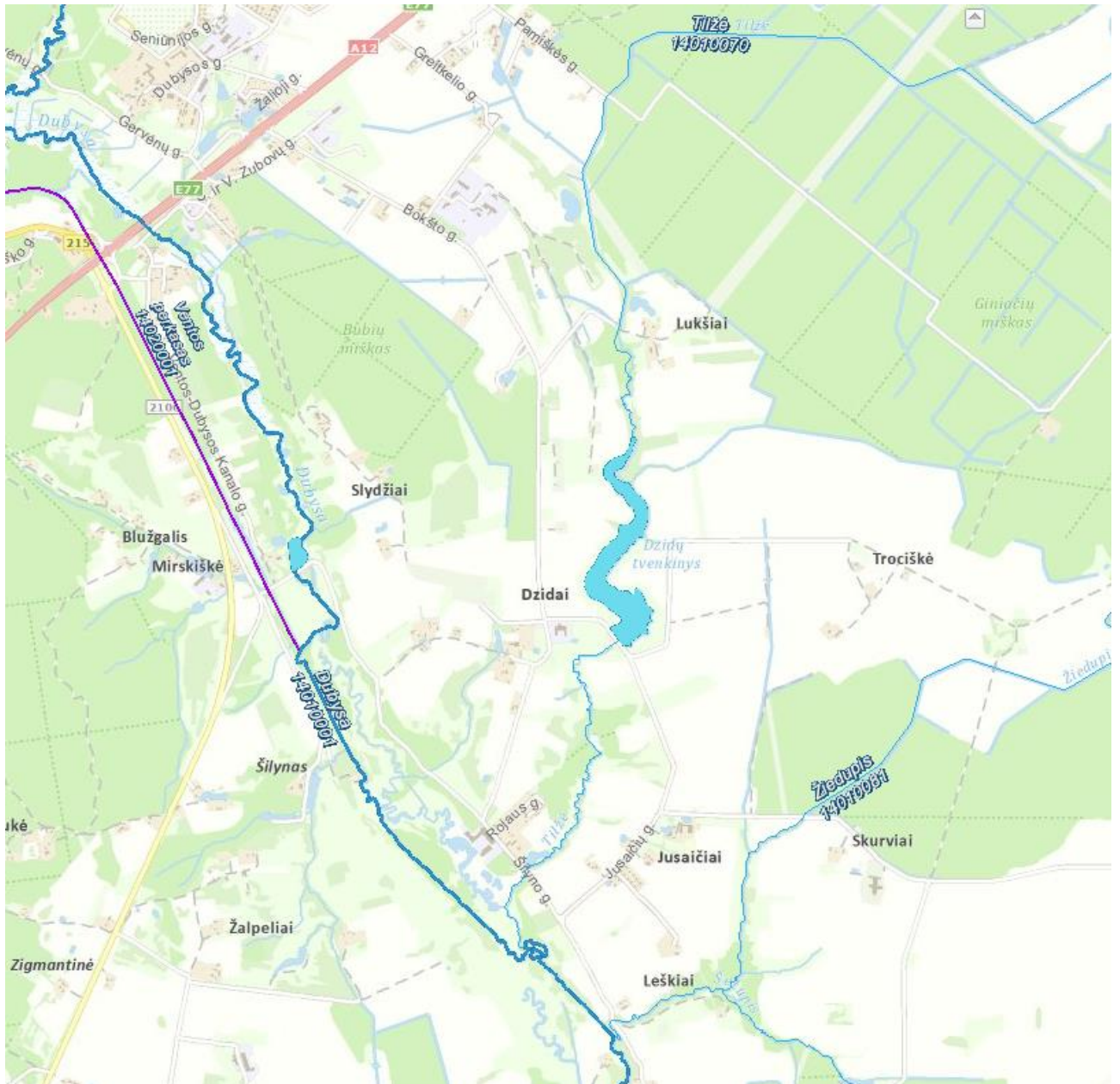
Biologinė įvairovė. Vertinant artimiausias aplinkas ekspertinio vertinimo būdu ir remiantis esamomis duomenų bazėmis veiklos gretimybėje nenustatyta intensyvi gyvūnų migracija. Numatoma ūkinė veikla planuojama greta dirbamų laukų. Analizuojama aplinka nepasižymi didele biologine įvairove. Retų ir saugomų rūšių pagal SRIS duomenų bazę PŪV teritorijoje ar jos gretimybėje nėra aptinkama.

Pelkės ir durpynai. Analizuojamoje teritorijoje ir artimiausioje jos gretimybėje naudingų iškasenų telkinių nėra. Artimiausias eksploatuojamas durpynas nutolęs daugiau kaip 4 km šiaurės rytų kryptimi – tai Rėkyvos durpių telkinys, registracijos Lietuvos geologijos tarnybos naudingų iškasenų telkinių registre Nr. 882 (6191626; 453388). Artimiausios pelkės yra Rėkyvos pelkės esančios 4 km atstumu.



9 pav. Ištrauka iš Lietuvos pelkių ir durpynų žemėlapio (šaltinis: www.lgt.lt)

Vandens telkiniai ir apsaugos zonos. Analizuojamas objektas yra vandens telkinys – Dzidų tvenkinys, kuris yra suformuotas patvenkus upę Tilžę.



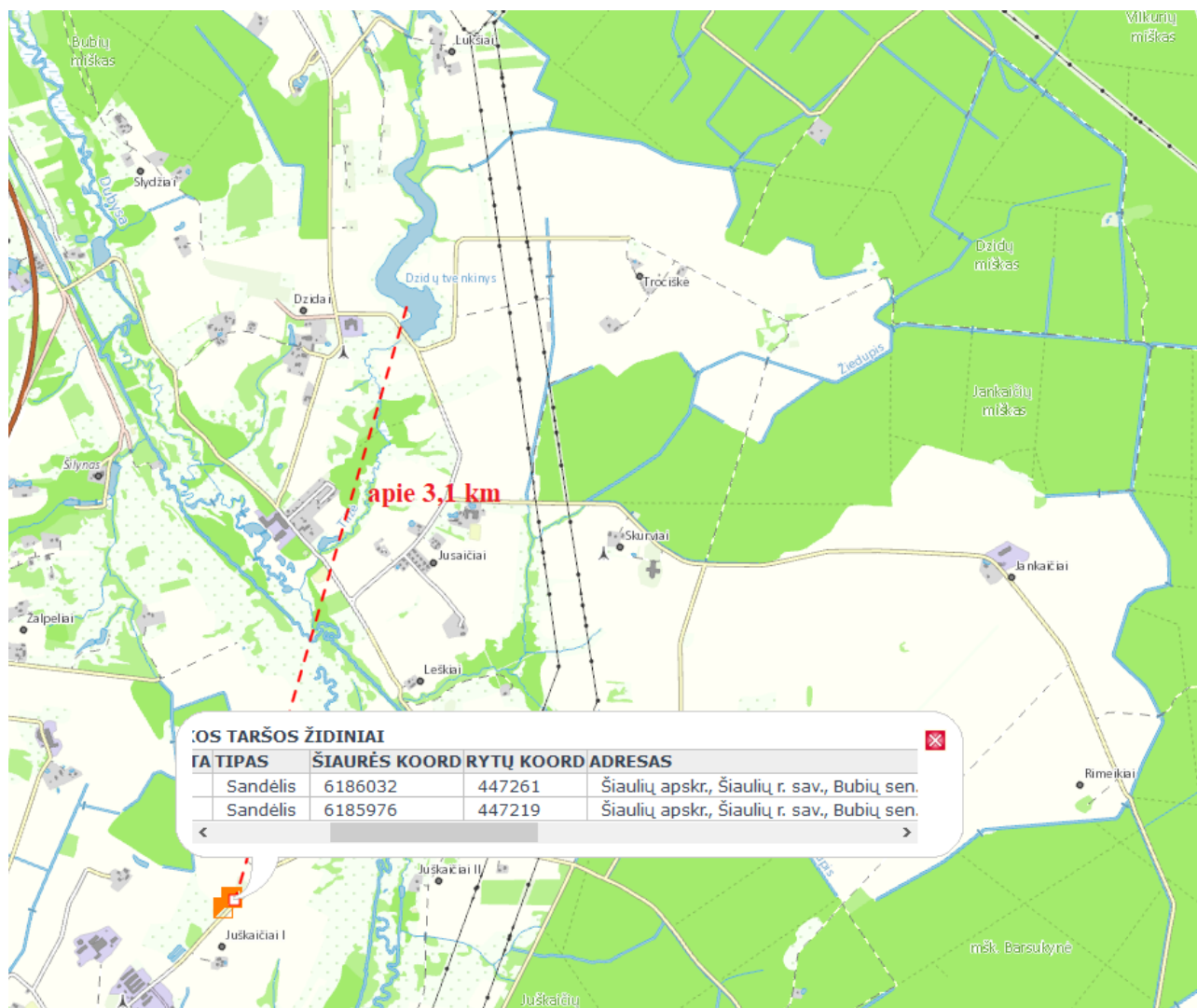
10 pav. Paviršiniai vandens telkiniai (ištrauka iš Upių, ežerų ir tvenkinių valstybės kadastro).

25. Informacija apie planuojamos ūkinės veiklos teritorijoje ir gretimuose žemės sklypuose ar teritorijose esančias jautrias aplinkos apsaugos požiūriu teritorijas – vandens telkinių apsaugos zonas ir pakrantės apsaugos juostas, potvynių zonas (potvynių grėsmės ir rizikos teritorijų žemėlapis pateiktas – <http://potvyniai.aplinka.lt/potvyniai>), karstinį regioną, požeminio vandens vandenvietes ir jų apsaugos zonas.

PŪV į jautrias aplinkos apsaugos požiūriu teritorijas – vandens pakrančių zonas, potvynių zonas, karstinį regioną ir mineralinio vandens vandenvietes, jų apsaugos zonas, juostas ir panašiai - nepatenka.

26. Informacija apie planuojamos ūkinės veiklos teritorijos ir gretimų žemės sklypų ar teritorijų taršą praeityje, jeigu jose vykdant ūkinę veiklą buvo nesilaikoma aplinkos kokybės normų (pagal vykdyto aplinkos monitoringo duomenis, pagal teisės aktų reikalavimus atlikto ekogeologinio tyrimo rezultatus).

Vadovaujantis Lietuvos geologijos tarnybos prie Aplinkos ministerijos duomenų baze GEOLIS, potencialių taršos židinių ir ekogeologinių tyrimų žemėlapiu, informacijos apie PŪV teritorijos taršą praeityje nėra. Artimiausia potencialus geologinės taršos židinys (neveikiantis) yra už 3,1 km esantys sandėliai.



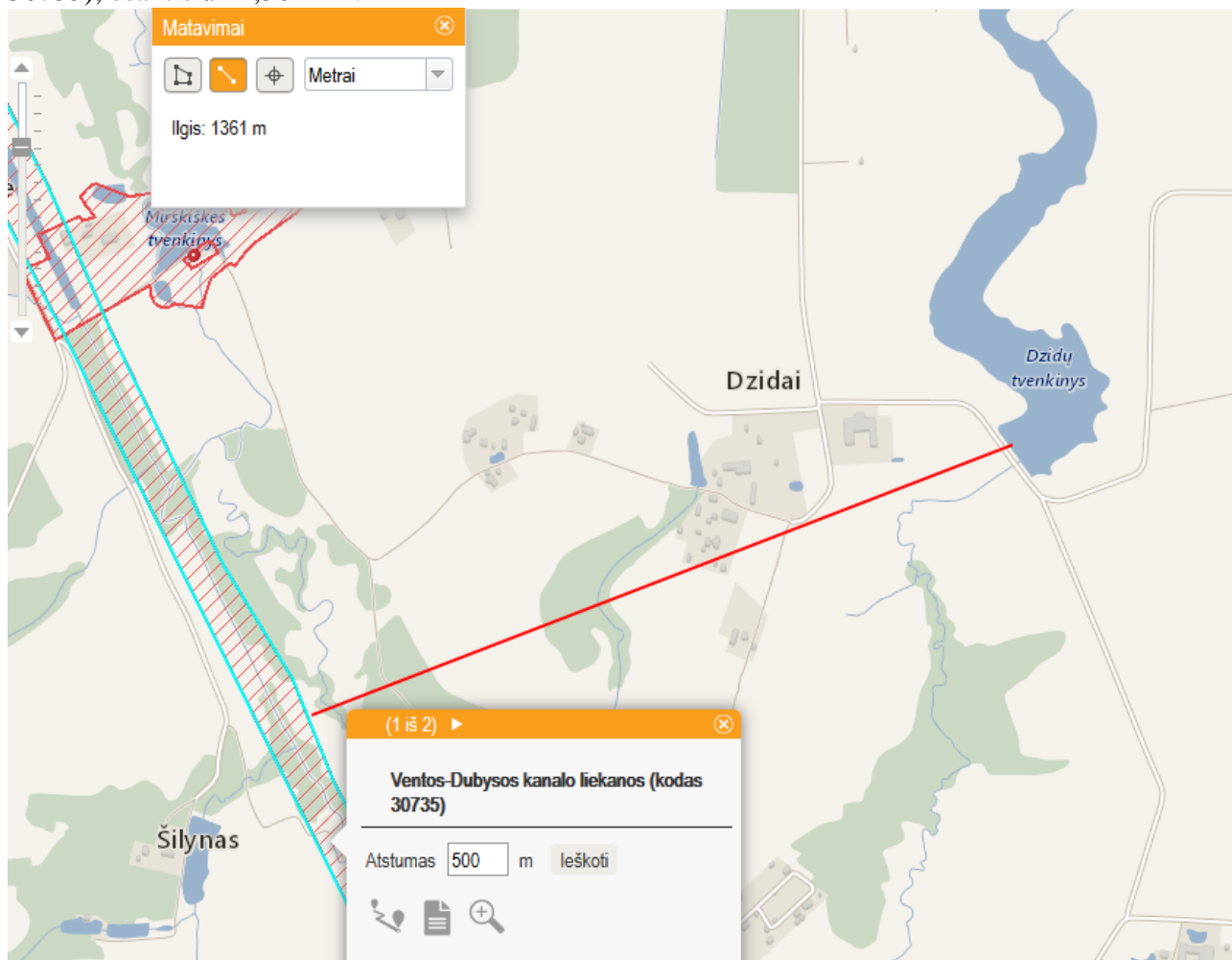
11 pav. Ištrauka iš potencialių taršos židinių ir ekogeologinių tyrimų žemėlapiu (šaltinis: www.lgt.lt)

27. Planuojamos ūkinės veiklos žemės sklypo ar teritorijos išsidėstymas rekreacinių, kurortinių, gyvenamosios, visuomeninės paskirties, pramonės ir sandėliavimo, inžinerinės infrastruktūros teritorijų atžvilgiu, nurodomas atstumus nuo šių teritorijų ir (ar) esamų statinių iki planuojamos ūkinės veiklos vietos (objekto ar sklypo, kai toks suformuotas, ribos).

Arti planuojamos ūkinės veiklos vietos nėra rekreacinių, kurortinių, gyvenamosios, visuomeninės paskirties. Planuojama ūkine veikla siekiama įkurti poilsiui ir geram laiko praleidimui tinkamą teritoriją, kur atvykę visi norintys žvejoti, vieni ar su šeimos nariais, gerai praleistų laiką. Numatoma sukurti minimalią infrastruktūrą: bioiletai, pavėsines, laužavietes, šiukšlių dėžes. Kelias ir privažiavimas prie esamo tvenkinio yra ir nieko neplanuojama keisti.

28. Informacija apie planuojamos ūkinės veiklos žemės sklype ar teritorijoje esančias nekilnojamas kultūros vertybes (kultūros paveldo objektus ir (ar) vietas), kurios registruotos Kultūros vertybių registre (<http://kvr.kpd.lt/heritage>), jų apsaugos reglamentą ir zonas, atstumą nuo planuojamos ūkinės veiklos vietos (objekto ar sklypo, kai toks suformuotas, ribos).

Artimiausia nekilnojamos kultūros vertybė yra – Ventos – Dubysos kanalo liekanos (kodas 30735), esantis už 1,361 km.



12 pav. PŪV padėtis artimiausiu kultūros paveldo objektų atžvilgiu (šaltinis: <http://kvr.kpd.lt/heritage>)

KETVIRTASIS SKIRSNIS GALIMO POVEIKIO APLINKAI RŪŠIS IR APIBŪDINIMAS

29. Apibūdinamas ir įvertinamas tikėtinas reikšmingas poveikis aplinkos elementams ir visuomenės sveikatai, atsižvelgiant į dydį ir erdvinį mastą (pvz., geografinę vietovę ir gyventojų, kuriems gali būti daromas poveikis, skaičių); pobūdį (pvz., teigiamas ar neigiamas, tiesioginis ar netiesioginis); poveikio intensyvumą ir sudėtingumą (pvz., poveikis intensyvės tik paukščių migracijos metu); poveikio tikimybę (pvz., tikėtinas tik avarijų metu); tikėtiną poveikio pradžią, trukmę, dažnumą ir grįžtamumą (pvz., poveikis bus tik statybos metu, lietaus vandens išleidimas gali padidinti upės vandens debitą, užlieti žuvų nerštavietes, sukelti eroziją, nuošliaužas); suminį poveikį su kita vykdoma ūkine veikla ir (arba) pagal teisės aktų reikalavimus patvirtinta ūkinės veiklos plėtra gretimose teritorijose (pvz., kelių

veiklos rūšių vandens naudojimas iš vieno vandens šaltinio gali sumažinti vandens debitą, sutrikdyti vandens gyvūnijos mitybos grandinę ar visą ekologinę pusiausvyrą, sumažinti ištirpusio vandenyje deguonies kiekį), ir galimybes išvengti reikšmingo neigiamo poveikio ar užkirsti jam kelią:

29.1. gyventojams ir visuomenės sveikatai, įskaitant galimą poveikį gyvenamajai, rekreacinei, visuomeninei aplinkai dėl fizikinės, cheminės (atsižvelgiant į foninį užterštumą), biologinės taršos, kvapų (pvz., vykdant veiklą, susidarys didelis oro teršalų kiekis dėl kuro naudojimo, padidėjusio transporto srauto, gamybos proceso ypatumų ir pan.);

Kadangi PŪV bus vykdoma esamame vandens telkinyje, kuris bus pritaikytas poilsiui ir žvejybai, visuomenės nepasitenkinimo nesukels, be to nuošali vieta, atokiau nuo gyvenamos aplinkos. Ūkinės veiklos metu galimai susidaranti fizikinė tarša (triukšmas) neviršys nustatytų normų. PŪV veikla nesąlygoja kvapų išsiskyrimo, nes galima kvapų tarša tik iš atvažiuojančių lengvųjų automobilių, kurie stovės su išjungtais darbiniais varikliais.

29.2. biologinei įvairovei, įskaitant galimą poveikį natūralioms buveinėms dėl jų užstatymo arba kitokio pobūdžio sunaikinimo, pažeidimo ar suskaidymo, hidrologinio režimo pokyčio, miškų suskaidymo, želdinių sunaikinimo ir pan.; galimas natūralių buveinių tipų plotų sumažėjimas, saugomų rūšių, jų augaviečių ir radaviečių išnykimas ar pažeidimas, galimas reikšmingas poveikis gyvūnų maitinimuisi, migracijai, veisimuisi ar žiemojimui;

Poveikis biologinei įvairovei nenumatomas. Natūralių buveinių tipų plotų sumažėjimas neįtakojamas, saugomų rūšių, jų augaviečių ir radaviečių išnykimas ar pažeidimas taip pat negalimas. Saugotinių augalų planuojamoje teritorijoje nėra. Planuojamos ūkinės veiklos teritorija nepatenka ir nesiriboja su saugomomis nacionalinėmis ar Europos ekologinio tinklo „Natura 2000“ gamtinėmis teritorijomis. Įvertinant, kad planuojamos ūkinės veiklos poveikis nagrinėjamos teritorijos biologinei įvairovei nenumatomas, priemonės neigiamoms pasekmėms biologinei įvairovei sumažinti nesiūlomos.

29.3. saugomoms teritorijoms ir Europos ekologinio tinklo „Natura 2000“ teritorijoms. Kai planuojamą ūkinę veiklą numatoma įgyvendinti „Natura 2000“ teritorijoje ar „Natura 2000“ teritorijos artimoje aplinkoje, planuojamos ūkinės veiklos organizatorius ar PAV dokumentų rengėjas, vadovaudamasis Planų ar programų ir planuojamos ūkinės veiklos įgyvendinimo poveikio įsteigtoms ar potencialioms „Natura 2000“ teritorijoms reikšmingumo nustatymo tvarkos aprašu, patvirtintu Lietuvos Respublikos aplinkos ministro 2006 m. gegužės 22 d. įsakymu Nr. D1-255 „Dėl Planų ar programų ir planuojamos ūkinės veiklos įgyvendinimo poveikio įsteigtoms ar potencialioms „Natura 2000“ teritorijoms reikšmingumo nustatymo tvarkos aprašo patvirtinimo“, turi pateikti Agentūrai Valstybinės saugomų teritorijų tarnybos prie Aplinkos ministerijos ar saugomų teritorijų direkcijos, kurios administruojamoje teritorijoje yra Europos ekologinio tinklo „Natura 2000“ teritorija arba kuriai tokia teritorija priskirta Lietuvos Respublikos saugomų teritorijų įstatymo nustatyta tvarka (toliau – saugomų teritorijų institucija), išvadą dėl planuojamos ūkinės veiklos įgyvendinimo poveikio Europos ekologinio tinklo „Natura 2000“ teritorijai reikšmingumo;

Planuojamos ūkinės veiklos teritorija nepatenka ir nesiriboja su saugomomis nacionalinėmis ar Europos ekologinio tinklo „Natura 2000“ gamtinėmis teritorijomis.

29.4. žemei (jos paviršiui ir gelmėms) ir dirvožemiui, pavyzdžiui, dėl cheminės taršos; dėl numatomų didelės apimties žemės darbų (pvz., kalvų nukasimo, vandens telkinių gilinimo); gausaus gamtos išteklių naudojimo; pagrindinės žemės naudojimo paskirties pakeitimo;

Vykdamas planuojama veiklą dirvožemio taršos ar erozijos nebus. Didelės apimties žemės darbai nenumatomi. Gausus gamtos išteklių naudojimas nenumatomas, pagrindinės tikslinės žemės

paskirties pakeitimas taip pat neplanuojamas. Statant administracinį ir ūkinį pastatą derlingasis dirvožemio sluoksnis bus nuimamas, sandėliuojamas ir panaudojamas teritorijos sutvarkymui.

29.5. vandeniui, paviršinių vandens telkinių apsaugos zonoms ir (ar) pakrantės apsaugos juostoms, jūros aplinkai (pvz., paviršinio ir požeminio vandens kokybei, hidrologiniam režimui, žvejybai, navigacijai, rekreacijai);

Planuojamos ūkinės veiklos metu vandeniui, pakrančių zonoms, jūrų aplinkai nebus.

Vandens kokybės vertinimas apibūdinamas atitinkamų savybių kompleksu:

1. fizinėmis savybėmis;
2. chemine sudėtimi;
3. biologiniais ir mikrobiologiniais parametrais.

Fizinės savybės. Temperatūra, spalva, kvapas, drumstumas, skaidrumas, suspenduotų kietųjų dalelių kiekis.

Cheminė sudėtis. Vandens cheminę sudėtį apibūdina pH, ištirpęs deguonis, biocheminis deguonies poreikis, anglies dvideginis, šarmingumas, druskingumas, kietumas – kalcio ir magnio druskų kiekis, amoniakas, nitritas ir nitratai, sieros vandenilis ir kt.

Esant deguonies sumažėjimui žemiau technologinės normos, naudojami tokie vandens prisotinimo deguonimi būdai: vandens maišymas, aeracija, vandens telkinių tręšimas siekiant stimuliuoti fotosintezės procesą, mažinama žuvies šėrimo norma, kalkinamas tvenkinių vanduo.

Tinkamiausias vandens pH akvakultūrai yra nuo 6,5 iki 8,5, pH yra labai svarbus rodiklis, kadangi daro įtaką tvenkinio žuvų gyvenamąją aplinką tiesiogiai ir per natūraliųjų pašarų (zooplanktono, zoobentosos), augalų (fitoplanktono) vystymąsi bei augimą. pH turi lemiamą įtaką NH_3 , NH_4^+ , CO_2 kiekiams ir formoms tvenkinio vandenyje. Žiemos laikotarpiu dauguma žuvų ūkių patiria sunkumų dėl mažėjančio pH, todėl būtina tiekiant vandenį kartu naudoti kalkines medžiagas.

Ryškus pH padidėjimas irgi yra žalingas žuvims. Jis pasireiškia vasarą tvenkiniuose spartaus augalų ir dumblių augimo ir vystymosi laikotarpiais, nes sunaudojamas visas anglies dioksidas, kuris yra angliarūgštės susidarymo šaltinis ir vandens pH didėjimą stabdantis junginys. Nevaldant situacijos, pH gali padidėti net iki 10. Tuomet žalojami žuvų kvėpavimo organai – žiaunos bei gleivinė. Gleivinė gali būti suardoma visiškai, ir žuvų žvyninė danga lieka be apsauginio sluoksnio, tampa šiurkšti, pablogėja plaukimo savybės, žuvys lėčiau auga.

Žalingas CO_2 poveikis yra trumpalaikis ir ilgalaikis.

Trumpalaikis poveikis, tai žuvys eikvoja energiją hiperventiliacijai – dažnėjantis kvėpavimas, reikia vandenį papildomai įsotinti deguonimi, nes tai sumažina hiperventiliacijos poveikį; sumažina žuvų deguonies įsisavinimą, todėl neefektyviai naudojami pašarai; rūgština žuvų kraują, keičia kraujo pH ir sukelia sveikatos sutrikimus.

Ilgalaikis poveikis, tai sukelia žuvų nefrokalcinozę (kalcio oksalatai bei fosfatai inkstuose); sukelia apetito praradimą; sumažina augimą; sukelia letargiją (mieguistumą); sukelia anemiją (mažakraujystę); padidina mirtingumą.

Naudingas CO_2 poveikis, tai, kad anglies dioksidas yra pagrindinė statybinė medžiaga, užterštumo indikatorius, nes didelis anglies dvideginio kiekis (daugiau 30 mg/l) parodo, kad vandens telkinys yra užterštas organinėmis medžiagomis, be to dieną dumbliai ir kiti vandens augalai vykdo fotosintezę – gamina O_2 naudodami CO_2 .

Sieros vandenilis H_2S . Sieros vandenilio atsiradimas vandens telkinio dugniuose sluoksniuose reiškia didelį deguonies deficitą ir žuvies gaišimo atsiradimą.

Amoniakas ir amonis. Didėjant pH reikšmei laisvo amoniako (NH_3) dalis ekosistemoje taip pat auga, žuvų gyvenamoji aplinka tampa labiau toksiška ir atvirkščiai – mažėjant pH (rūgštėjant vandeniui) dominuoja mažiau toksiška amonio forma (NH_4^+).

Organinės medžiagos. Pagrindiniai organinių medžiagų šaltiniai intensyviai eksploatuojamuose tvenkiniuose yra augalai, dumbliai; organinės trąšos; žuvų pašarai; žuvų

ekskrecijos medžiagos; maitinančių tvenkinius telkinių KD; kitokios organinės kilmės medžiagos. Žuvų pašarai bei visa negyvoji organinė visuma tampa skaidomąja organine medžiaga juos netinkamai normuojant, šeriant per didelę pašarų norma. Tada žuvys gali nesuėsti pašarų, ir pašarų likučiai užteršia vandens telkinį.

Fosforas yra viena iš pagrindinių biogeninių medžiagų, lemiančių vandens telkinio produktyvumą. Į paviršinius vandenį fosforas suplaunamas iš dirvų, išpustomas iš uolienu, išskiriamas kaip vandens organizmų gyvybinės veiklos bei irimo produktas. Esant nepakankamam azoto ir fosforo kiekiui augalai nustoja augti. Tačiau azoto ir fosforo perteklius parodo vandens telkinio užterštumą. Azotas vandenyje yra amonio druskos, nitritų, nitratų ir albumino azoto pavidalu, įeinančių į yrančių organinių medžiagų sudėtį.

Būtina reguliariai stebėti tvenkinio sanitarinę būklę ir vandens kokybę, esant reikalui atlikti laboratorinius vandens kokybės tyrimus. Atlieka tame rajone esanti veterinarinė tarnyba.

29.6. orui ir klimatui (pvz., aplinkos oro kokybei, mikroklimatui);

PŪV metu reikšmingas neigiamas poveikis orui ir meteorologinėms sąlygoms nenumatomas, nes PŪV metu nenumatoma tarša į aplinkos orą.

29.7. kraštovaizdžiui, pasižyminčiam estetinėmis, nekilnojamosiomis kultūros ar kitomis vertybėmis, rekreaciniais ištekliais, ypač vizualiniu poveikiu dėl reljefo formų keitimo (pvz., pažeminimo, paaukštinimo, lyginimo), poveikiu gamtiniam karkasui;

Kraštovaizdžio draustinių ar kitų vertingų kraštovaizdžio objektų prie PŪV teritorijos, nėra.

29.8. materialinėms vertybėms (pvz., nekilnojamojo turto (žemės, statinių) paėmimas visuomenės poreikiams, poveikis statiniams dėl veiklos sukeliama triukšmo, vibracijos, dėl numatomų nustatyti nekilnojamojo turto naudojimo apribojimų);

Dėl objekto eksploatavimo, neigiamas poveikis materialinėms vertybėms nenumatomas.

29.9. nekilnojamosioms kultūros vertybėms (kultūros paveldo objektams ir (ar) vietovėms) (pvz., dėl veiklos sukeliama triukšmo, vibracijos, žemės naudojimo būdo ir reljefo pokyčių, užstatymo).

Dėl objekto eksploatavimo, neigiamas poveikis kultūros paveldo objektams nenumatomas.

30. Galimas reikšmingas poveikis Tvarkos aprašo 35 punkte nurodytų veiksnių sąveikai.

Nurodytų veiksnių sąveika neprognozuojama, todėl reikšmingas poveikis jų sąveikai taip pat nenumatomas.

31. Galimas reikšmingas poveikis Tvarkos aprašo 35 punkte nurodytiems veiksniams, kurį lemia planuojamos ūkinės veiklos pažeidžiamumo rizika dėl ekstremaliųjų įvykių (pvz., didelių pramoninių avarių ir (arba) ekstremaliųjų situacijų).

Remiantis LR Vyriausybės 2006 m. kovo 9 d. Nr. 241 nutarimo „Dėl ekstremaliųjų įvykių kriterijų patvirtinimo“ galiojančia aktualia redakcija nuo 2018-02-03, ekstremalūs įvykiai gali būti gamtinio, techninio, ekologinio ir socialinio pobūdžio. Žemės drebjimų tikimybė labai maža. Galima techninio pobūdžio ekstremali situacija ūkinės veiklos metu yra gaisro pavojus. Siekiant išvengti minėtos avarinės situacijos arba jai įvykus sušvelninti avarijos padarinius, planuojama ūkinė veikla bus vykdoma vadovaujantis Priešgaisrinės apsaugos ir gelbėjimo departamento prie Vidaus reikalų ministerijos direktoriaus 2010 m. liepos 27 d. įsakymu Nr. 1-223 patvirtintomis Bendrosiomis gaisrinės saugos taisyklėmis bei vėlesniais jų pakeitimais ir kitais norminių teisės aktų reikalavimais, reglamentuojančiais gaisrinės saugos reikalavimus.

32. Galimas reikšmingas tarpvalstybinis poveikis aplinkai.

Dėl analizuojamo objekto tarpvalstybinis neigiamas reikšmingas poveikis nenumatomas, planuojama ūkinė veikla toli nuo Lietuvos Respublikos pasienio teritorijos.

33. Numatomos priemonės galimam reikšmingam neigiamam poveikiui aplinkai išvengti, užkirsti jam kelią.

Dzidų tvenkinys esamas ir planuojamos ūkinės veiklos metu bus sutvarkoma visa tvenkinio pakrantė, pritaikoma rekreacijai. Reikšmingo neigiamo poveikio nenumatoma.

PRIEDŲ SĄRAŠAS

1. Nekilnojamojo turto registro centro duomenų banko išrašo kopija.
2. Nuomos sutartis