



Statytojas (užsakovas)	Labdaros ir paramos fondas „Žaliuok, mano mieste“
Projektuotojas	UŽDAROJI AKCINĖ BENDROVĖ ARCHITEKTO STUDIJA Turgaus a.14, 87122 Telšiai, tel. (370) 444 75533, el.p. studija.arch@gmail.com Direktorius Algirdas Žebrauskas
Projekto pavadinimas	K. Donelaičio aikštės Klaipėdos mieste rekonstrukcijos projektas
Statinio projekto numeris	2018/01-01-PP
Statinio projekto etapas	PROJEKTINIAI PASIŪLYMAI
Bylos (segtuvo) žymuo	01
Bylos (segtuvo) laidos žymuo	0
Bylos segtuvo) išleidimo data	2018.06.



Projektuotojas	Kval.patvirt. dokum.Nr.	Pareigos	Vardas, pavardė	Parašas
UAB Architekto studija	A 290;3951;	Projekto vadovas	Algirdas Žebrauskas	

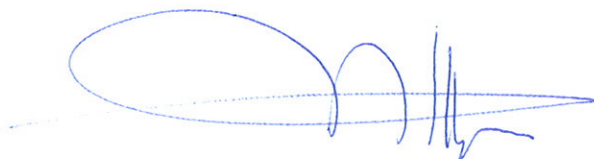
**PROJEKTINIŲ PASIŪLYMŲ BYLOS (01) DOKUMENTŲ
SUDĖTIES ŽINIARAŠTIS**

Dokumento žymuo	Lapų sk.	Laida	Dokumento pavadinimas	Lapo Nr.	Laik- menos Nr.	
	1	0	Antraštinis lapas		01	
			TEKSTINĖ DALIS			
	1	0	Statinio projekto bylos dokumentų sudėties žiniaraštis	1		
	1	0	Projekte naudotos licencijuotos projektavimo programinės įrangos sąrašas	2		
	2	0	Projektavimo (techninė) užduotis	3-4		
2018/01-01-PP_AR	11	0	Aiškinamasis raštas	5-15		
	1	0	Topografinis planas M1:500	16		
	4	0	Žemės sklypo nuosavybės dokumentai	17-20		
	1	0	LT Kraštovaizdžio architektų sąjungos 2018-04-05 Protokolas	21		
	3	0	LT Architektų rūmų regioninės architektų tarybos išvada 2018-05-17	22-24		
	3	0	Statinio projektuotojo civilinės atsakomybės privalomojo draudimo liudijimas	25-29		
	1	0	Projekto vadovo paskyrimo įsakymas PV 12-21	30		
	1	0	Statytojo įgaliojimas Projektuotojui	31		
	3	0	PV atestatas	32		
			GRAFINĖ DALIS			
2018/01-01-PP-SP.B_01	1	0	K.Donelaičio aikštės planas M1:250	34		
2018/01-01-PP-SP.B_02	1	0	K.Donelaičio aikštės apšvietimo planas M1:250	35		
2018/01-01-PP-SP.B_03	1	0	Lauko kavinė su dengta terasa; Tualetas M1:100	36		
	5	0	Vizualizacijos	37-41		02

Pareigos	Vardas, pavardė	Parašas	Dokumento žymuo	Lapas	Lapų	Laida
PV	Algirdas Žebrauskas		2018/01-01-PP-DŽ__	1	1	0

Projektui parengti naudotos licencijuotos projektavimo programinės įrangos sąrašas:

1. Projektiniai pasiūlymai - AutoCAD LT 2017

A handwritten signature in blue ink, consisting of a large, stylized loop followed by several vertical strokes and a small flourish at the end.

Projekto vadovas Algirdas Žebrauskas

**STATINIO PROJEKTAVIMO UŽDUOTIS AS/LPFZ/2018-02-01/DA
(TECHNINĖ UŽDUOTIS)**

I. BENDRA INFORMACIJA

1. **Projekto pavadinimas:** K.Donelaičio aikštės rekonstrukcijos Klaipėdos mieste Projektiniai pasiūlymai.
2. **Statinio paskirtis ir jo paskirties pagrindiniai rodikliai (produkcijos gamybos, paslaugų teikimo ar kitos ūkinės veiklos rūšys ir apimtys, pajėgumas, našumas, vietų skiečius, butų skaičius ir t.t.):** K.Donelaičio aikštė apie 0,79 ha ploto.
3. **Statybos rūšis :** Rekonstrukcija
4. **Lėšų pobūdis:** Klaipėdos r. savivaldybė
5. **Projekto rengimo etapas:** Projektiniai pasiūlymai

II. PROJEKTAVIMO PASLAUGŲ APIMTIS, TRUKMĖ IR STATYTOJO (UŽSAKOVO) PATEIKIAMY DUOMENYS

1. **Projektavimo paslaugų apimtis:** Projektiniai pasiūlymai
 - 1.1 Bendrieji duomenys;
 - 1.2. Sklypo sutvarkymo projektiniai sprendiniai;
 - 1.3. Architektūros;
 - 1.4. Vizualizacija;
 - 1.5. Inžinerinių komunikacijų principiniai projektiniai sprendiniai;
 - 1.7. Susisiekimo komunikacijų principiniai projektiniai sprendiniai;

2 Kitos paslaugos (paslaugos deleguotos užsakovo projektuotojui (konsultantui))

- 2.1. Projektuotojas konsultuoja užsakovą užsakant topografinius planus, ir kitus tyrimus (jei reikalinga).

3. Projektavimo paslaugų terminai:

- 3.1. Pradžia - pasirašius Projektavimo darbų sutartį.
- 3.2. Darbai atliekami pagal Projektavimo darbų sutartyje numatytus terminus.

4. Užsakovo pateikiami dokumentai projektui rengti (bendruoju atveju):

- 4.1. Žemės sklypo teisinės registracijos Nekilnojamojo turto registre dokumentai arba žemės sklypo nuomos (panaudos) dokumentai;
- 4.2. Ištrauka (brėžinys) iš patvirtinto teritorijų planavimo dokumento ir sprendimas apie šio dokumento patvirtinimą (jei yra);
- 4.3. Esamų statinių ir inžinerinių statinių kadastriniai matavimai (jei yra esami statiniai);
- 4.4. Aplink K.Donelaičio aikštę esančių pastatų fasadų brėžiniai (jei tokie yra);
- 4.5. Esamų statinių ir inžinerinių statinių (jei yra esami statiniai) teisinės registracijos Nekilnojamojo turto registre, dokumentai arba statinių nuomos (panaudos) dokumentai;
- 4.6. Sklypo ir inžinerinių statinių už sklypo ribų geodeziniai tyrinėjimai (jei reikalinga);
- 4.7. Sklypo ir inžinerinių statinių geologiniai tyrinėjimai (jei reikalinga);
- 4.8. Istorinius, dendrologinius tyrimus;
- 4.9. Duomenys apie perkančiosios organizacijos pasirinktus ar turimus įrenginius ir statybos produktus;
- 4.10. Kiti dokumentai (su šiuo objektu susiję turimi projektiniai dokumentai);

III. PROJEKTAVIMO PASLAUGŲ TECHNINĖ SPECIFIKACIJA

I. Statinio projekte taikoma teisė ir normatyviniai dokumentai:

- 1.1. Darbo pradžioje galiojantys teisės ir projektavimą bei statybą reglamentuojantys dokumentai;

2. Funkciniai (paskirties) ir naudojimo (eksploataciniai) reikalavimai rengiant Projektinius pasiūlymus:

- 2.1. Daugiafunkcinio naudojimo viešoji erdvė- aikštė.

3. Aplinkosaugos, sveikatos, saugomos teritorijos ir nekilnojamosios kultūros paveldo vertybės apsaugos reikalavimai

3.1. Rekonstruoti numatyta K.Donelaičio aikštė patenka į Senojo miesto vietą (27078).

4. Funkciniai, techniniai, kokybiniai (estetiniai, komforto, energinio naudingumo, triukšmo lygio ir t.t.) reikalavimai rengiant Projektinius pasiūlymus pagal projekto dalis:

4.1. sklypo planui:

-sukurti naują daugiafunkcinę miesto viešąją erdvę -miesto aikštę įvertinant dendrologinius aikštės želdynų tyrimus, istorinį kontekstą, išsaugant aikštėje esantį K.Donelaičio paminklą.

4.2. architektūrai:

-aikštės sprendiniai ir apdailos medžiagos turi suteikti naują architektūrinę kokybę.

4.3.inžinerinėms komunikacijoms:

-sukuriamai naujai aikštės funkcijai numatyti reikalingų inžinerinių komunikacijų aprūpinimo principinius sprendinius.

4.4. susisiekimo:

- numatyti trumpalaikio mašinų sustojimo vietas vakarinėje aikštės pusėje (K.Donelaičio gatvė).

5. Nurodymai sprendinių derinimui ir pan. :

5.1. Projektiniai pasiūlymai tvirtinami užsakovo.

6. Statinio (statinių grupės) projektavimo ir statybos eiliškumas:

6.1. Pagal paruoštus ir užsakovo patvirtintus projektinius pasiūlymus bus ruošiamas aikštės rekonstrukcijos projektas.

7. Nurodymai projektinių pasiūlymų dokumentų komplektavimui, įforminimui; dokumentų komplektų skaičius, tame tarpe kompiuterinėje laikmenoje ir t.t.

7.1. Sukomplektuoti 3 komplektus Projektinių pasiūlymų ir 1vnt. CD laikmenoje.

<p>Užsakovas:</p> <p>LABDAROS IR PARAMOS FONDAS „ŽALIUOK, MANO MIESTE“ Kodas: 303332021 Adresas: H. Manto g. 40-4, LT-92233 Klaipėda Tel. +370 686 76468 faksas (8 46) 420279 El. paštas: info@zaliuok.lt A/s LT57 4010 0510 0202 8610 AB LUMINOR bankas, kodas 40100</p> <p>Arūnas Sakalauskas Valdybos pirmininkas (paramos fondas) A. Žaliuok, mano mieste</p> 	<p>Vykdytojas:</p> <p>UAB ARCHITEKTO STUDIJA</p> <p>Įmonės kodas: 303271860 PVM kodas LT100009098013 Adresas: Turgaus a. 14, LT-87122 Telšių m. Tel.: (370) 444 75533 El.p. studija.arch@gmail.com A/s LT67 4010 0510 0195 0054Bankas: LUMINOR bankas AB Banko kodas: 40100</p> <p>Algirdas Žebrauskas Direktorius</p>  <p>A.V.</p>
--	---

K.DONELAIČIO AIKŠTĖ

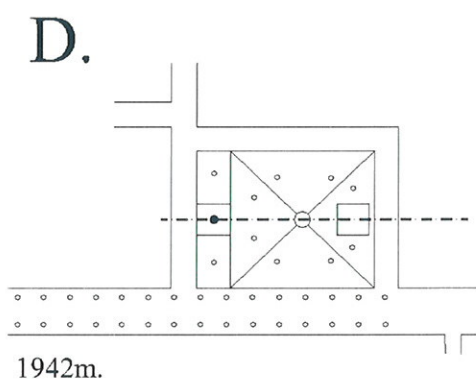
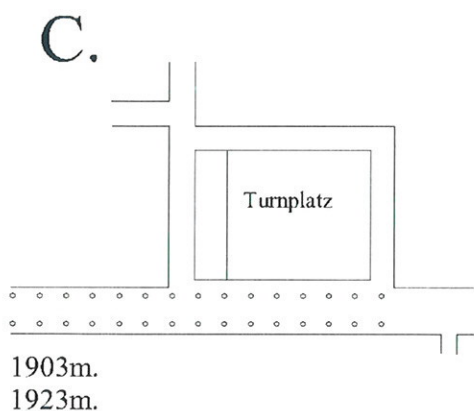
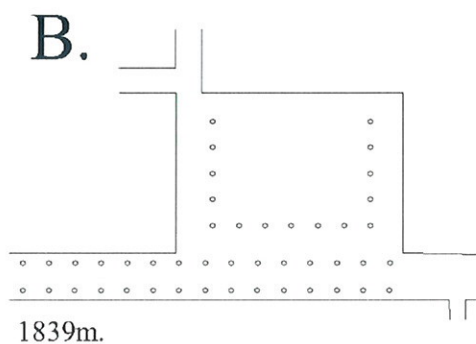
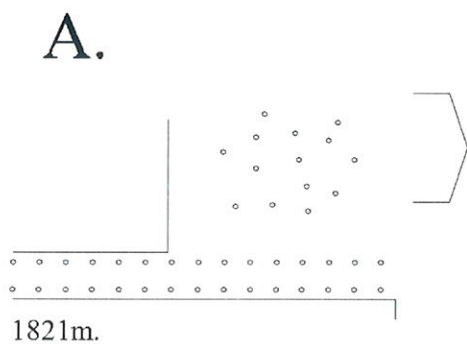
Klaipėda. PROJEKTINIAI PASIŪLYMAI

AIŠKINAMASIS RAŠTAS.

Projektiniai K. Donelaičio aikštės pasiūlymai rengiami vadovaujantis Paramos ir labdaros fondo „Žaliuok mano mieste“ ir Klaipėdos miesto savivaldybės 2015-08-11 d bendradarbiavimo sutartimi Nr J9-1294, Paramos ir labdaros fondo „Žaliuok mano mieste“ ir UAB ARCHITEKTO STUDIJA 2018-02-01 sutartimi, patvirtintu teritorijos tarp Liepų, K. Donelaičio, S. Daukanto gatvių ir Skulptūrų parko detaliuoju planu (2000-11-30. K.M.T sprendimas Nr. 173), Klaipėdos miesto savivaldybės administracijos 2014-02-04 protokolu Nr. ADM-62 (Klaipėdos miesto želdinių ir želdinių apsaugos ir priežiūros komisijos protokolas su priedais), LIEPŲ AIKŠTĖ (K.DONELAIČIO) istoriniais -urbanistiniais tyrimais (ekspertas K. Demerneckas), 2017-03-03 Dendrologinio įvertinimo akto Nr. LDD-DIA 20170303/2 išvadomis ir kt.

Projektinių pasiūlymų tikslas - pateikti urbanistinę-architektūrinę aikštės sutvarkymo idėją, aikštės kompoziciniuose sprendimuose akcentuoti 1973m. pastatytą **skulptoriaus P. Deltuvos** paminklą K. Donelaičiui (u. k 20031), suformuoti aikštės želdyno pertvarkymo koncepciją, į vidinę aikštės erdvinę struktūrą integruoti aikštės perimetrą formuojančių pastatų fasadus, pasiūlyti memorialinės-rekreacinės aikštės funkcijos plėtros galimybes.

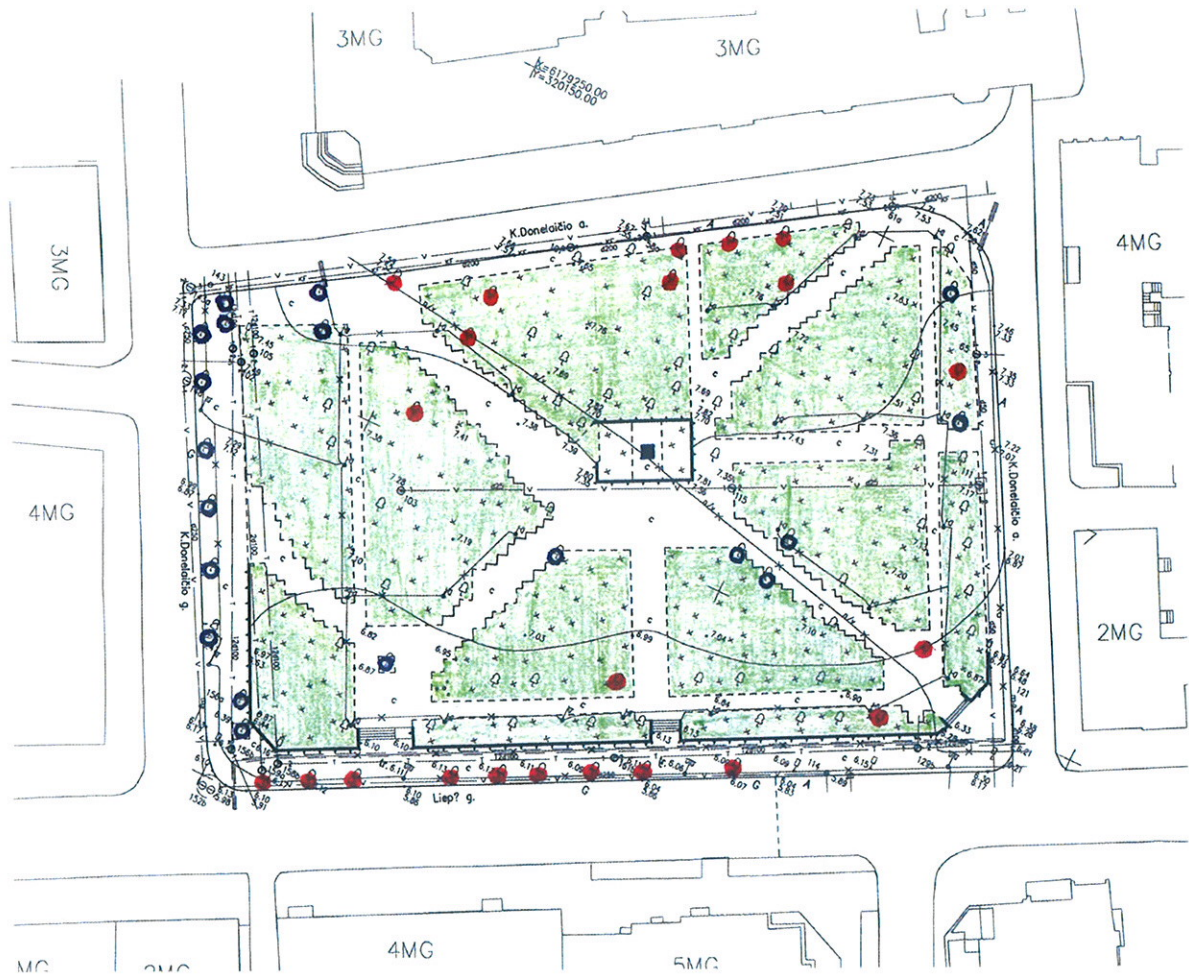
Susipažinus su istorine -urbanistine K. Donelaičio aikštės medžiaga, 1821m., 1839m., 1840m.,1851m.,1857m.,1903m.,1923m., 1936m., 1942m., Klaipėdos miesto planais, galima identifikuoti šiuos charakteringus aikštės vystymosi etapus:



K.DONELAIČIO AIKŠTĖS URBANISTINĖ RAIDA

Pareigos	Vardas, pavardė	Parašas	Dokumento žymuo	Lapas	Lapų	Laida
PV	Algirdas Žebrauskas		2018/01-01-PP_AR	1	11	0

A- Želdynas savaiminis (kareivių kapinės). B,C schemų aikštės želdynas perimetrinis, reguliarus. Vidinė struktūra -takai, gėlynai. Schema D – perimetrinis želdynas papildomas želdiniais vidinėje aikštės erdvėje, aikštės planas skyla į du segmentus (stačiakampis aikštės plotas rytuose (prie K. Donelaičio gatvės) ir rytinėje aikštės dalyje esantis takų istrižainėmis sudalintas plotas).



ESAMA PADĖTIS .

Dabartinė architektūrinė aikštės išraiška suformuota 1973 m. pagal architekto P. Šadausko projektą. **Iki XX a. pr. susiformavusi kompozicinė aikštės struktūra esminiai transformuota („kitaip nei prie vokiečių“).**

Aikštėje (2014m. vertinimas) -90 medžių. **○** – 22 labai geros ir geros būklės medžiai; **○**- 19 labai blogos ir blogos būklės medžiai; 49- patenkinamos būklės. **(2016m. – 84 medžiai, 2017-75 medžiai)**. Aikštės želdynas **reguliariai neprižiūrimas**, medžių vainikas tankus, lapijos struktūra monotoniška (liepos + 2016m. pasodinti 7 klevai prie K. Donelaičio gatvės), labai ribota aikštės dangos insoliacija. Istorinis perimetrinis aikštės apželdinimas (kaip ir įstrižainių) stipriai suardytas, fragmentiškas, nevienalytis (liepos, klevai), medžių branda ir geometrija skirtinga, būklė labai įvairi. Atsižvelgiant į išvardytas priežastis, į komisijai pateiktas želdinių ekspertės R. Nekrošienės aikštės želdinių vertinimą 2014m. vasario 4d. Klaipėdos miesto savivaldybės administracijos Klaipėdos miesto želdynų ir želdinių apsaugos ir priežiūros komisija protokolu Nr. ADM-62, , apžiūrėjusi želdinius vietoje **NUTARĖ: Rengiant K. Donelaičio skvero techninį projektą rekomenduoti esamus medžius keisti naujais.**

Puošnūs XIX a. pastatų fasadai šiaurinėje aikštės išklotinėje (aikštės perimetrą formuojanti

Pareigos	Vardas, pavardė	Parašas	Dokumento žymuo	Lapas	Lapų	Laida
PV	Algirdas Žebrauskas		2018/01-01-PP_AR	2	11	0

architektūra) su aikštės vidine erdve vizualaus ryšio neturi. Aikštė kaip rekreacinę-memorialinę funkciją turinti viešoji miesto erdvė dėl anksčiau minėtų priežasčių - pasyvi, nefunkcionaliai ir visai nematoma miesto kultūriniam gyvenime. Aikštė naudojama tik kaip tranzitinė viešoji erdvė. Ypač problemiškas paminklo vertikalės ir arti paminklo esančių medžių kamienų mastelio santykis.

Teritorijos detalusis planas rengtas beveik prieš dvidešimt metų (2000-11-30 d. sprendimu Nr. 173 patvirtintas "Teritorijos tarp Liepų, K. Donelaičio, S. Daukanto gatvių ir Skulptūrų parko detalusis planas" (parengė UAB "Restauravimo centras") Klaipėdos miesto savivaldybės 5853m². aikštės teritorijai numato: žemės naudojimo būdą-bendrojo naudojimo teritorijos, pobūdį-želdynams įrengti ir eksploatuoti (miesto skveras) nenumatant architektūrinių-urbanistinių apribojimų ir užstatymo. Tvarkymo režimas-riboto naudojimo. Apsaugos reglamentas-teritorijai-remonto ir priežiūros darbai (takams ir mažosios architektūros formos). Želdiniams-vejų esamų želdynų priežiūra, ligotų ir mechaniškai pažeistų medžių sanavimas).

SPRENDINIŲ KRYPTYS.

1. 1973m aikštės rekonstrukcija vykdyta neatsižvelgiant į istorinę želdyno formavimosi raidą. Rekonstruojant aikštę tikslinga ieškoti kompozicinių sąsajų su 200m. istoriniu aikštės raidos kontekstu siekti istorinės miesto viešosios erdvės raidos tęstinumo.


2. Aikštės želdiniai neprižiūrimi dominuojanti dalis medžių- patenkinamos arba blogos būklės. Medžiai skirtingos brandos. Reguliarus želdynas išlikęs fragmentiškai. Rekonstruojant aikštę atkurti istorinį perimetrinį aikštės apželdinimą leidžiantį į vidinę aikštės erdvę vizualiai integruoti XIX a. per. šiaurinio aikštės perimetro pastatų fasadus, išsaugoti geros būklės ir dalį patenkinamos būklės aikštės medžius, siekiant vizualinio aikštės želdyno vientisumo naujus ir senus medžius grupuoti blokais.

3. Medžių viršūnėse lapija suaugusi, lapijos struktūra monotoniška, monochromatiška, tanki, aikštės insoliacija - bloga. Rekonstruojant aikštę stiprinti aikštės centrinės dalies insoliaciją, praturtinti aikštės centrinės dalies želdyno struktūrą žydingais medžiais, atkuriamame perimetriniame aikštės apželdinime sodinti liepas.

4. Paminklo vertikalė ir stambių medžių kamienų vertikalinių gretimybė -disonuojanti, konkuruojanti, vizualiai „ištrinanti“ paminklą ne tik nuo aikštės prieigų bet ir vidinėje aikštės erdvėje. Komplikotas K. Donelaičio paminklo mastelio ir aikštės erdvės santykis. Rekonstrukcijos metu siekiant atidengti ir išryškinti paminklą būtina pašalinti paminklo aplinkoje augančius suaugusius medžius. Įvertinant paminklo mastelį, apžvalgos kryptis, apie paminklą sodinti neaukštus (6-8m.) smulkios lapų ir šakų struktūros medžius kartu atkuriant istorinį „žydingą“ vidinės aikštės erdvės turinį.

5. Esama aikštės memorialinė -rekreacinė funkcija pasyvi, neintegruota į kultūrinį Klaipėdos miesto kontekstą. Aikštė naudojama kaip tranzitinė erdvė. Rekonstruojant aikštę, esminiai stiprinti memorialinę-rekreacinę erdvės funkciją. Sukurti patrauklią vietos gyventojų mėgstamą kamerinę kultūrinę miesto rajono (integruojant šalia esančių meno mokyklų potencialą) erdvę kuri būtų matoma ir dalyvautu Klaipėdos miesto kultūriniam gyvenime.

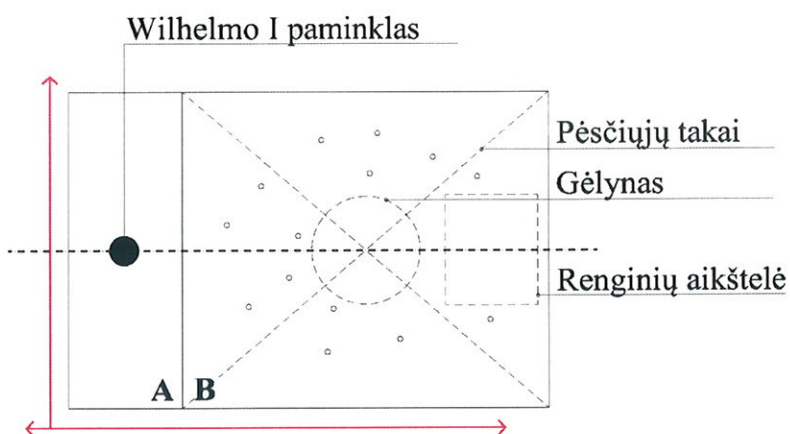
6. Aikštės dangos nusidėvėjusios, mažosios architektūros elementai moraliai pasenę. Rekonstruojant aikštę, atsižvelgiant į siekį gražinti jai istorinės raidos testinumą, siekiant aikštės funkcionalumo, estetinių jos sprendinių vientisumo, ryšio su aplinka ir su aikštės želdynu formavimo

Pareigos	Vardas, pavardė	Parašas	Dokumento žymuo	Lapas	Lapų	Laida
PV	Algirdas Žebrauskas		2018/01-01-PP_AR	3	11	0

numatyti naujas modernias dangas, mažasias architektūros formas, apšvietimą, numatyti aikštės pritaikymą žmonėms su negalia, renginiams ir poilsiui. Sprendiniuose fragmentiškai eksponuoti (rytinėje aikštės dalyje) 1973m. aikštės rekonstrukcijos metu įrengtas granitines atramines sienes.

SPRENDINIAI

Įvertinus aikštės vystymosi istorinę raidą, esamą padėtį (su visomis insoliacijos, funkcionalumo, paminklo ir kt. problemomis), **K. Donelaičio aikštės architektūrinė koncepcija (IDĖJA) formuojama istorinio aikštės raidos tęstinumo pagrindu** **a t s i s a k a n t atnaujinti 1973m. aikštės sprendinius**. Siūloma grįžti prie nuosekliai nuo XIX a. pr. iki XX a. vidurio susiformavusios dviejų želdiniais atskirtų aikštės segmentų ((pirmas- stačiakampis prie K. Donelaičio gatvės (vakarinė aikštės dalis), antrasis – rytinėje aikštės dalyje, sudalintas takų įstrižainėmis (susikirtime – žydingis akcentas (gėlynas)) plotas su tarp takų laisvai pasodintais medžiais)) planinės struktūros (schema Nr. 1.)

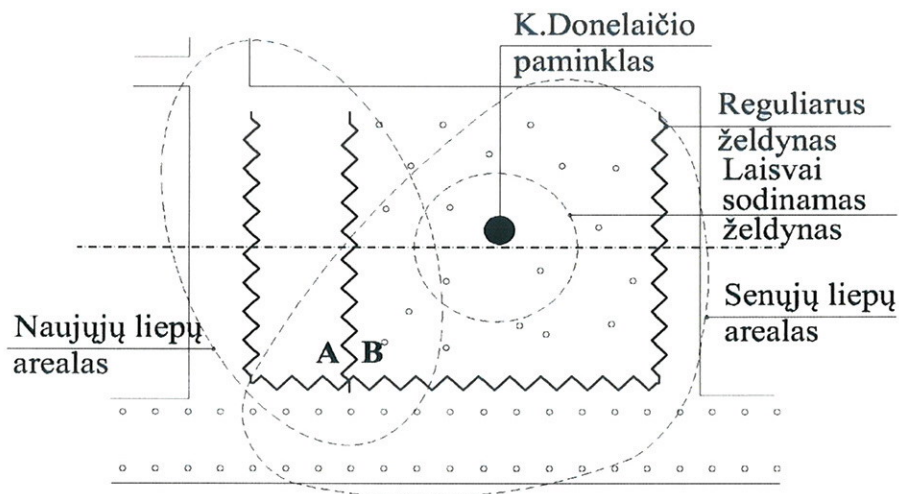


Schema Nr.1. (1942m. planas)

Todėl, K. Donelaičio aikštės rekonstrukcijos projektinių pasiūlymų koncepcijoje svarbiausias dėmesys tenka aikštės želdyno istorinio konteksto atkūrimui. Siūloma liepomis suformuoti (atkurti) reguliary, perimetrinį aikštės želdinimą trijose aikštės (vakarų, pietų ir rytų) kraštinėse išsaugant esamas geros būklės medžius ir iškeliant klevus neseniai pasodintus prie K. Donelaičio gatvės. Liepomis atkurti buvusį, atribojantį vakarų ir rytų aikštės segmentus, aikštės želdyną. Rytų segmento vidaus želdyną pertvarkyti atsisakant istrižainių želdinių (išliko tik fragmentai) atkūrimo (Schema Nr.2.) Siekiant esminio vidinės erdvės insoliacijos pagerinimo, aikštės perimetrą (ypač vertingą šiaurinį) formuojančių pastatų fasadų vidaus erdvėje integravimo, paminklo atidengimo, jo akcentavimo, istorinio „žydingio centro“ atkūrimo vidinį želdyną- retinti. Čia numatyta palikti tik geros būklės liepas kaip vidinio aikštės želdyno karkasą. Rutinėje aikštės dalyje esančius patenkinamos būklės medžius planuojama išsaugoti. Atsilaisvinusią aikštės centrinę erdvę (apie K. Donelaičio paminklą) siūloma apsodinti neaukštais žydingiais medžiais („žydingio aikštės centro“ atkūrimas). Tai leistu ne tik praturtinti monotonišką aikštės želdyną, bet ir apie paminklą suformuoti smulkesnės šakų ir lapų struktūros želdinius paminklo vertikalės (trapi medžio šakų struktūra paminklo fone vizualiai „didina“ paminklą) aikštės erdvėje išryškiniui, paminklo mastelio aikštės erdvėje „stiprinimui“. Kartu laisvai sodinami žemi 6-8m. medžiai (istorinis kontekstas) aikštės

Pareigos	Vardas, pavardė	Parašas	Dokumento žymuo	Lapas	Lapų	Laida
PV	Algirdas Žebrauskas		2018/01-01-PP_AR	4	17	0

viduryje esminiai pagerins aikštės centrinės dalies insoliaciją ir kiek atidengs vertingus šiaurinio aikštės perimetro XIXa. pastatų fasadus. Ryškus gausiai žydintis aikštės centras ne tik atkurs istorinį aikštės kontekstą, bet ir demonstruotų vizualų, gyvą, kvepiantį **M E T Ū L A I K Ū** “pasakojimą” ne kosmetinėmis, dekoracinėmis priemonėmis, o paties aikštės želdyno (pavasaris-gausiai žydintys, kvepiantys medžiai, vasara-žydintys gėlynai, ruduo- lapų spalvos, žiema- skirtinga medžių šakų struktūra) vaizdinių kaitos kalba.



Schema Nr. 2. Želdinių formavimo koncepcija.



Ir želdyno struktūra.

Pasaulio pavyzdžiai rodo, kad K. Donelaičio aikštės žydėjimas gali tapti aktyviu viso miesto traukos objektu. Paliekamos aikštėje liepos tvarkomos arboristų. Siekiant sumažinti aikštės želdymo struktūros monotonškumą naujai sodinamos liepos- kitos lapų struktūros ir spalvos (gelsvesnės). Naujos ir paliekamos liepos, **siekiant aikštės erdvės, estetinės želdinių ir architektūrinių sprendinių darnos zonuojamos į dvi kiek persidengiančias grupes** (schema Nr. 2). Aikštės želdyno struktūrą papildo gruntiniai daugiamečiai smilginiai gėlynai. Jie sodinami aikštės plane numatytuose, kietomis dangomis įrėmintuose segmentuose, prie paminklo ir kavinės zonoje laisvai išdėstytuose dideliuose konteineriuose.

Ties vakarine aikštės dalimi formuojamoje kamerinių kultūrinių renginių zonoje projektuojamame šlaite numatoma sodinti žemaūgius tamsiamėgius krūmus.

Pareigos	Vardas, pavardė	Parašas	Dokumento žymuo	Lapas	Lapų	Laida
PV	Algirdas Žebrauskas		2018/01-01-PP_AR	5	11	0



Vizualizacija.

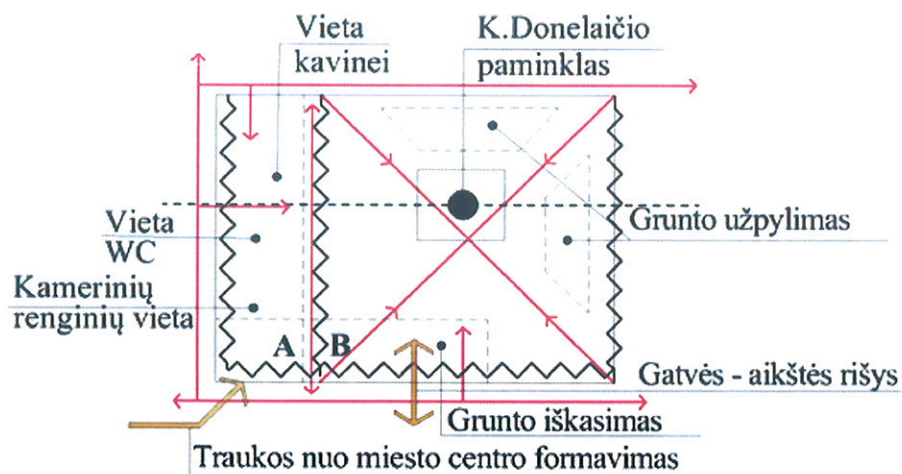
Projekte siūloma aikštės želdyno istorinės raidos atkūrimo, jos tęstinumo koncepcija leis reprezentuoti želdyno formavimosi istorinį tęstinumą, praturtins želdyno struktūrą, padidins aikštės patrauklumą, esminiai pagerins aikštės centrinės dalies insoliaciją, sumažins esamą K. Donelaičio paminklo mastelio, paminklo matomumo ir apžvalgos problemą.

ŽELDINIŲ RODIKLIAI.

Rekonstruojant aikštę šalinami 37 medžiai (iš jų 8 blogos ir labai blogos būklės), išsaugomi 38 (19 geros, 19-patenkinamos būklės), sodinami 58 (29-žydintys, 32 -liepos) nauji medžiai.

Viso iki rekonstrukcijos – 75, po rekonstrukcijos- 96 medžiai . Suformuojamas 2680,0 m2. -vejos ir gėlynų bendras plotas.

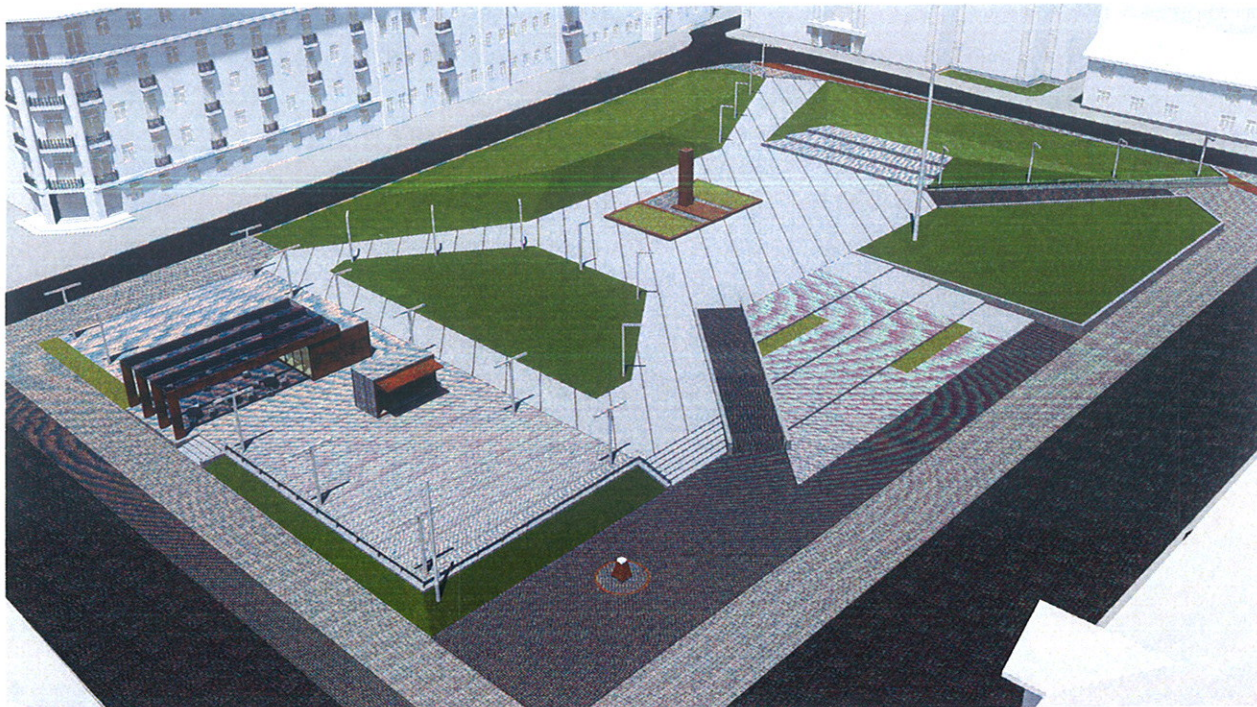
Pareigos	Vardas, pavardė	Parašas	Dokumento žymuo	Lapas	Lapų	Laida
PV	Algirdas Žebrauskas		2018/01-01-PP_AR	6	11	0



Schema Nr.3. Aikštės kompozicija.

Sekant istorinės aikštės raidos tęstinumo atkuriami ne tik istorinio želdyno struktūra bet ir abu istoriniai aikštės segmentai (rytinis B ir vakarinis A). **K. Donelaičio paminklas pastatytas šiauriau buvusios istorinės rytų-vakarų kompozicinės aikštės ašies linijos (ne istorinių įstrižainių susikirtime), todėl atkurti segmentus jungiančios kompozicinės ašies (schema Nr. 1.) neįmanoma.** Memorialinės rytinės aikštės dalies kompoziciją vystoma kuriant stačiakampę erdvę (su paminklu centre) į kurią įsijungia kiek deformuotos (buvusių įstrižainių į centrą kompensavimas) geometrijos įstriži keturi pėsčiųjų takai: pietvakarių ir pietryčių aikštės rytų segmento kampuose įvertinant galimybę paminklą ir aikštės centrą pasiekti žmonėms su negalia įrengiami pandusai (ašys orientuotos į paminklą), o šiaurės-vakarų ir šiaurės-rytų takų įstrižainės įrengiamos aikštės terene. Siekiant suformuoti aiškų, nedviprasmišką, demokratišką Liepų gatvės ir aikštės ryšį dalis granitu dengtos atraminės sienos atibojančios aikštę nuo Liepų gatvės išardoma ir suformuojama plati įeiga iš Liepų gatvės į aikštę. Taip bus suformuotas įtikinamas fizinis ir vizualus aikštės ir gatvės ryšys, plačiai apžvalgai atidengiamas K. Donelaičio paminklas. Išardoma atraminės sienos akmenį numatoma panaudoti rytinio aikštės segmento atraminių sienelių apdailai. Šis sprendinys eksponavimui paliks 1973m rytinės aikštės fragmentą. Stiprinant memorialinę aikštės funkciją pietiniame aikštės ruože tarp gatvės ir stačiakampės formuojamoje plačioje įeigoje į aikštę projektuojamos keturios vienos pakopos aukščio kompozitu dengtos terasos su grunto gėlynais. Taip suformuojama jaunimo mėgstama gatvės praeivių regykla, vieta renginiams pvz. Jūros šventės metu (orkestras, choras, paroda ir kt...). Kartu tai leis nuo Liepų gatvės atidengti ir išryškinti K. Donelaičio paminklą kaip dominuojantį aikštės meno kūrinį. Siekiant aikštės tereno paviršiaus išraiškingumo (grunto perkritis šiaurės pietų kryptimi apie 75 cm) šiaurinėje ir rytinėje aikštės dalyje suformuojamos dvi nedidelės geometrizuotos formos (iki 1,2m. aukščio) grunto (apsodintas veja) sankasos. Tai – lengva, **nepretenzinga istorinė replika** į 1821m. miesto plane pažymėtą greta dabartinės aikštės buvusį išorinio miesto gynybinio žiedo įtvirtinimą –“šansą“. Šis sprendinys aikštėje leistų prisiliesti prie dar vienos šios miesto dalies istorijos ir monotoniškai aikštės plokštumai suteiktų lengvos plastikos ir papildomo funkcionalumo (pasėdėjimas, prigulimas ant vejos). Siekiant labiau įveiklinti aplinką prie paminklo ant rytinės sankasos prieš paminklą siūloma įrengti trijų kompozitu dengtų terasų mini amfiteatrą. Čia bus galima organizuoti literatūrinius skaitymus, rengti edukacinius renginius, bendruomenės susitikimus ir kt.

Pareigos	Vardas, pavardė	Parašas	Dokumento žymuo	Lapas	Lapų	Laida
PV	Algirdas Žebrauskas		2018/01-01-PP_AR	7	11	0



Schema Nr. 3 (kompozicija). Vizualizacija.



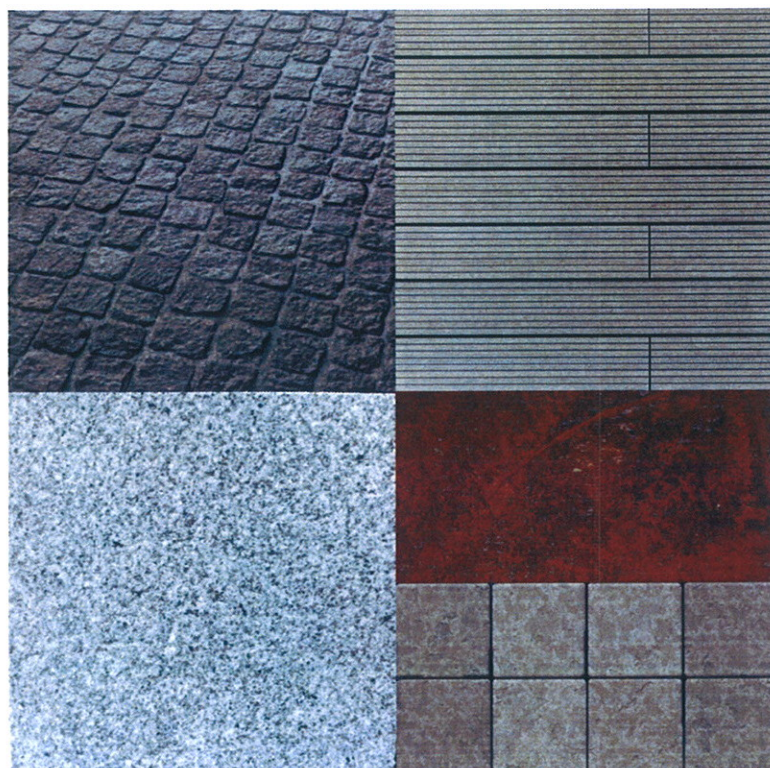
Įvertinus vidinius ir išorinius (tranzitinius) pėsčiųjų srautus, šalia aikštės įsikūrusių meno mokyklų galimybes ir potencialą, kultūrinių renginių poreikį viešojoje erdveje, visas aikštės vakarinis sektorius (A) siūlomas naudoti kaip kamerinių kultūros renginių vieta. Kartu tai būtų vieta galinti telkti gretimų kvartalų bendruomenę, sudaryti sąlygas ilgėliau pabūti aikštėje su šeima ar draugais, pabendrauti. Čia galimi pvz. gitaros, akordeono, gatvės muzikantų vakarai, mini spektakliai, fokusininkų, klounų pasirodymai....tai kas taip įprasta Vakarų pasaulyje. Šiai funkcijai įtvirtinti, sustiprinti aikštės funkcionalumą, projektuojama nedidelė laikino tipo (be pamatų) kavinė, WC pritaikyta žmonėms su negalia ir nedidukė estrada su elektros įvadu. Ties K. Donelaičio gatve numatomas trumpalaikis mašinų parkavimas. Visa vakarinė aikštės zona dengiama kompozito danga. Ji nuo K. Donelaičio ir Liepų gatvės atribota nedideliu, daugiamečiais krūmais apsodintu šlaitu. Šios zonos žemesnėje, gatvės šaligatvio lygyje skeltu akmeniu išklotoje aikštelėje siūloma įrengti geriamo vandens fontanėlį (Luizės istorija..., miesto vandentiekio istorija...). Ši pažeminta (schema Nr.3.) pietvakarinio aikštės tereno dalis formuojama kaip įtraukiantį Liepų gatvės pėsčiųjų tranzitą (nuo

Pareigos	Vardas, pavardė	Parašas	Dokumento žymuo	Lapas	Lapų	Laida
PV	Algirdas Žebrauskas		2018/01-01-PP_AR	8	11	0

miesto centro į aikštę) priemonė.



Aikštėje numatytos skirtingo tonalumo pilko atspalvio kietos dangos. Aikštės centre projektuojama **šviesiai pilkos spalvos** deginto paviršiaus granito plokščių danga su tamsiai pilko granito juostų tarpais (arimas). Laidų pakopos ir atraminės sienelės taip pat klojamos (ar apdailinamos) šviesiai pilku granitu. **Tamsiau pilko atspalvio** kompozitas (arba medis) klojamas grunto terasose- amfiteatre prie paminklo, gatvės ir aikštės jungties zonoje prie Liepų gatvės ir renginių zonoje prie K. Donelaičio gatvės. Liepų gatvės ir aikštės jungties nužeminta plokštuma ir pandusai klojami **tamsiai pilko** skelto akmens trinkelėmis. **Visa aikštė**, jos dangos pritaikyta žmonėms su negalia, tėvams su vaikų vežimėliais, senyvo ir jauno amžiaus žmonėms.



Dangos.

Aikštės apšvietimas numatomas kelių lygių. Paminklo, Liepų gatvės ir aikštės jungties zona ir amfiteatras numatyti apšviesti nuo vienos 16m. atramos. Tai leistu tolygiai iš aukštai apšviesti teritoriją. Šis sprendimas leis iš aikštės matyti ir numatomus apšviesti gatvės perimetrą formuojančius fasadus. Aikštės kraštai su takais (įstrižainės) ir vakarinis aikštės segmentas apšviečiami parkinio tipo šviestuvais su žemyn orientuotu šviesos srautu, kad nekonkuruotu su fasadų apšvietimu. Paminklas papildomai apšviečiamas nuo grunte įrengtų šviestuvų. Pandusai ir Liepų gatvės terasos apšviečiamos žemai įrengtomis LED juostomis. Geriamo vandens fontanelis apšviečiamas nuo atskiros 7-9m. atramos. Visas aikštės apšvietimas- modernus ir ekonomiškąs. Aikštėje numatoma įrengti stebėjimo kameras su naktinio matymo geba. Esant pageidavimui galimas ir proginis aikštės apšvietimas.

Pareigos	Vardas, pavardė	Parašas	Dokumento žymuo	Lapas	Lapų	Laida
PV	Algirdas Žebrauskas		2018/01-01-PP_AR	9	11	0



Struktūrinė su stulpais.



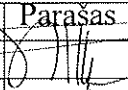
Vizualizacija

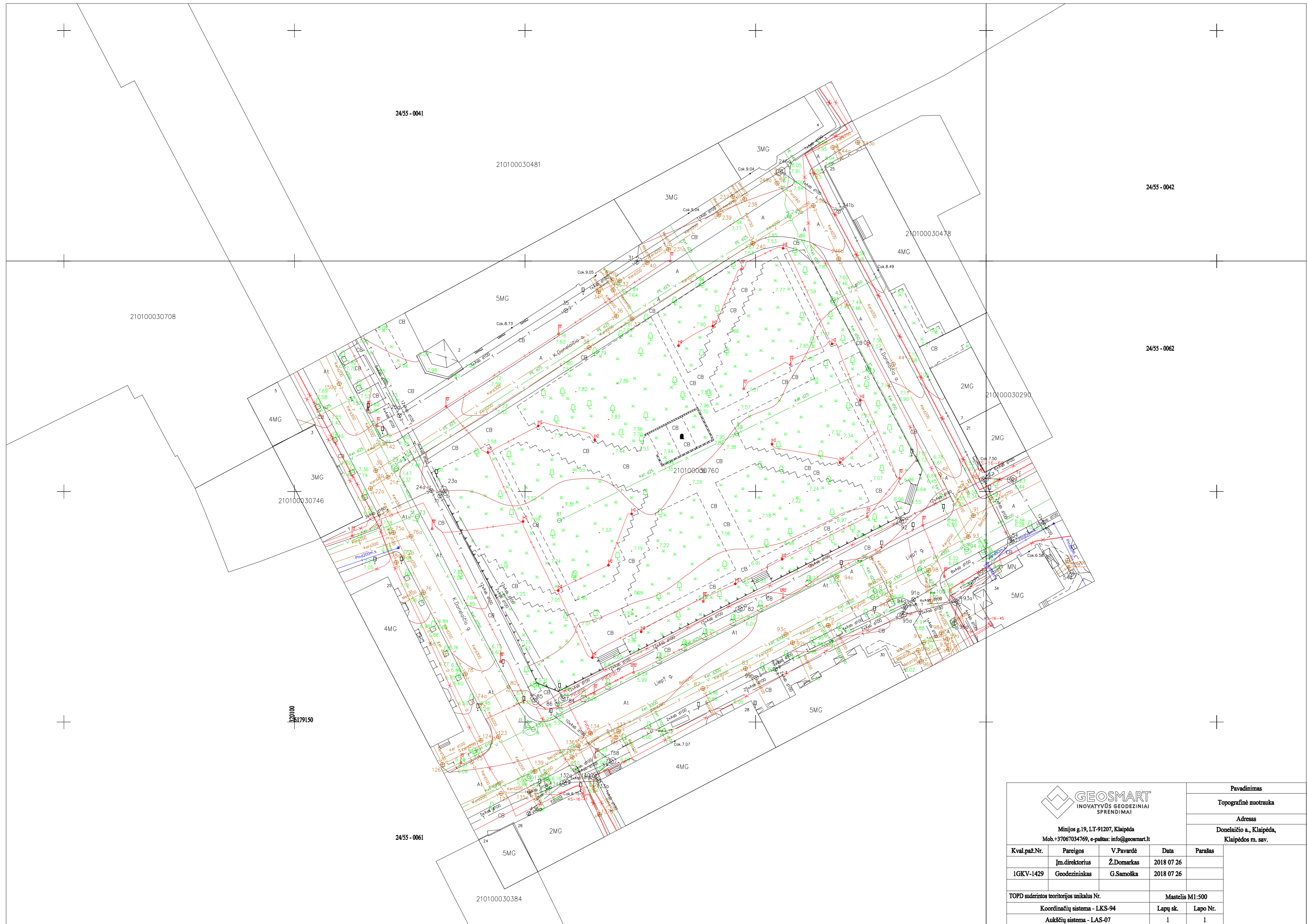
Rekonstravus Kristijono Donelaičio aikštę bus sukurta istorine raidą respektuojanti ir kartu moderni miesto rajono erdvė galinti telkti bendruomenę, išnaudoti šalia esančių meno mokyklų galimybes, dalyvauti svarbiausiose viso miesto kultūros renginiuose. Siūlomi K.Donelaičio aikštės sprendiniai dabar pasyvią istorinę Klaipėdos viešąją erdvę turėtų paversti gyvybinga, traukiančia miesto erdve. Sudarytų patraukią galimybę šio rajono gyventojams, miestiečiams bet ir svečiams atrasti šios miesto dalies unikalią istoriją, neišnaudotas meno mokyklų galimybes ir ambicijas, pasimėgauti kameriniais ir miesto renginiais, atsigerti karštos kavos ar tiesiog atsipūsti pietų pertraukos metu. Pajausti metų laikų kaitą, ar iš miesto istoriją menančio geriamo vandens fontanėlio atsigerti vandens.....


Pareigos	Vardas, pavardė	Parašas	Dokumento žymuo	Lapas	Lapų	Laida
PV	Algirdas Žebrauskas		2018/01-01-PP_AR	10	11	0

BENDRIEJI STATINIŲ RODIKLIAI

Pavadinimas	Mato vienetas	Kiekis	Pastabos
I SKYRIUS SKLYPAS			
1. sklypo plotas	m ²	5953,0	
2. sklypo užstatymo intensyvumas	%		
3. sklypo užstatymo tankis	%	0,192	

Pareigos	Vardas, pavardė	Parašas	Dokumento žymuo	Lapas	Lapų	Laida
PV	Algirdas Žebrauskas		2018/01-01-PP_AR	11	11	0



 GEOSMART INOVATYVŲ GEODEZINIAI SPRENDIMAI					Pavadinimas	
					Topografinė nuotrauka	
Minijos g.19, LT-91207, Klaipėda Mob.+37067034769, e-paštas: info@geosmart.lt					Adresas	
					Donelaičio a., Klaipėda, Klaipėdos m. sav.	
Kval.paž.Nr.	Pareigos	V.Pavardė	Data	Parašas		
1GKV-1429	Įm.direktorius	Ž.Domarkas	2018 07 26			
	Geodezininkas	G.Samoška	2018 07 26			
TOPD suderintos teritorijos unikalus Nr.			Mastelis M1:500			
Koordinacių sistema - LKS-94			Lapų sk.	Lapo Nr.		
Aukščių sistema - LAS-07			1	1		



VALSTYBĖS ĮMONĖ REGISTRŲ CENTRAS

V. Kudirkos g. 18, LT-03105 Vilnius-9, tel. (5) 2688 262, faks. (5) 2688 311, el.p. info@registrucentras.lt

NEKILNOJAMOJO TURTO REGISTRO CENTRINIO DUOMENŲ BANKO IŠRAŠAS

2011-04-18 09:24:20

1. Nekilnojamojo turto registre įregistruotas turtas:

Registro Nr.: 44/1414086
 Registro tipas: Žemės sklypas
 Sudarymo data: 2011-03-04
 Adresas: Klaipėdos m. sav. Klaipėdos m. K. Donelaičio a.
 Registro tvarkytojas: Valstybės įmonės Registrų centro Klaipėdos filialas

2. Nekilnojamieji daiktai:

2.1.

Žemės sklypas
 Unikalus Nr.: 4400-2144-6653
 Kadastrinis Nr: 2101/0003:760 Klaipėdos m. k.v.
 Pagrindinė tikslinė naudojimo paskirtis: Kita
 Naudojimo būdas: Bendro naudojimo teritorijos
 Naudojimo pobūdis: Urbanizuotų teritorijų viešųjų erdvių
 Žemės sklypo plotas: 0.5853 ha
 Užstatyta teritorija: 0.4313 ha
 Kitos žemės plotas: 0.1540 ha
 Žemės ūkio naudmenų našumo balas: 40.0
 Matavimų tipas: Žemės sklypas suformuotas atliekant kadastrinius matavimus
 Indeksuota žemės sklypo vertė: 370144 Lt
 Žemės sklypo vertė: 231340 Lt
 Vidutinė rinkos vertė: 1971000 Lt
 Vidutinės rinkos vertės nustatymo data: 2010-03-23
 Kadastro duomenų nustatymo data: 2010-03-23

3. Daikto priklausiniai iš kito registro: įrašų nėra

4. Nuosavybė:

4.1.

Nuosavybės teisė
 Savininkas: LIETUVOS RESPUBLIKA, a.k. 111105555
 Daiktas: žemės sklypas Nr. 4400-2144-6653, aprašytas p. 2.1.
 [registravimo pagrindas: Nacionalinės žemės tarnybos teritorinio žemėtvarkos skyriaus vedėjo įsakymas, 2011-02-23, Nr. 13VJ-(14.13.2.)-62
 [rašas galioja: Nuo 2011-03-18

5. Valstybės ir savivaldybių žemės patikėjimo teisė:

5.1.

Valstybinės žemės patikėjimo teisė
 Patikėtinis: Nacionalinė žemės tarnyba prie Žemės ūkio ministerijos, a.k. 188704927
 Daiktas: žemės sklypas Nr. 4400-2144-6653, aprašytas p. 2.1.
 [registravimo pagrindas: Nacionalinės žemės tarnybos teritorinio žemėtvarkos skyriaus vedėjo įsakymas, 2011-02-23, Nr. 13VJ-(14.13.2.)-62
 [rašas galioja: Nuo 2011-03-18

6. Kitos daiktinės teisės : įrašų nėra

7. Juridiniai faktai:

7.1.

Sudaryta panaudos sutartis
 Panaudos gavėjas: KLAIPĖDOS MIESTO SAVIVALDYBĖ, a.k. 111100775
 Daiktas: žemės sklypas Nr. 4400-2144-6653, aprašytas p. 2.1.
 [registravimo pagrindas: Panaudos sutartis, 2011-03-22, Nr. 13SUN-(14.13.59.)-16
 Plotas: 0.5853 ha
 [rašas galioja: Nuo 2011-04-14
 Terminas: Nuo 2011-03-22 iki 2110-03-22

8. Žymos: įrašų nėra

9. Specialios naudojimo sąlygos:

9.1.

Saugotini želdiniai (medžiai ir krūmai), augantys ne miškų ūkio paskirties žemėje
 Daiktas: žemės sklypas Nr. 4400-2144-6653, aprašytas p. 2.1.
 [registravimo pagrindas: Nacionalinės žemės tarnybos teritorinio žemėtvarkos skyriaus vedėjo įsakymas, 2011-02-23, Nr. 13VJ-(14.13.2.)-62
 Plotas: 0.154 ha
 [rašas galioja: Nuo 2011-03-18

9.2.

Vandentiekio, lietaus ir fekalinės kanalizacijos tinklų ir įrenginių apsaugos zonos
 Daiktas: žemės sklypas Nr. 4400-2144-6653, aprašytas p. 2.1.
 [registravimo pagrindas: Nacionalinės žemės tarnybos teritorinio žemėtvarkos skyriaus vedėjo įsakymas, 2011-02-23, Nr. 13VJ-(14.13.2.)-62

- Plotas: 0.126 ha
[rašas galioja: Nuo 2011-03-18
- 9.3. **Nekilnojamųjų kultūros vertybių teritorija ir apsaugos zonos**
Daiktas: žemės sklypas Nr. 4400-2144-6653, aprašytas p. 2.1.
[registravimo pagrindas: Nacionalinės žemės tarnybos teritorinio žemėtvarkos skyriaus vedėjo įsakymas, 2011-02-23, Nr. 13V[-(14.13.2.)-62
Plotas: 0.5853 ha
[rašas galioja: Nuo 2011-03-18
- 9.4. **Ryšių linijų apsaugos zonos**
Daiktas: žemės sklypas Nr. 4400-2144-6653, aprašytas p. 2.1.
[registravimo pagrindas: Nacionalinės žemės tarnybos teritorinio žemėtvarkos skyriaus vedėjo įsakymas, 2011-02-23, Nr. 13V[-(14.13.2.)-62
Plotas: 0.024 ha
[rašas galioja: Nuo 2011-03-18
- 9.5. **Elektros linijų apsaugos zonos**
Daiktas: žemės sklypas Nr. 4400-2144-6653, aprašytas p. 2.1.
[registravimo pagrindas: Nacionalinės žemės tarnybos teritorinio žemėtvarkos skyriaus vedėjo įsakymas, 2011-02-23, Nr. 13V[-(14.13.2.)-62
Plotas: 0.0864 ha
[rašas galioja: Nuo 2011-03-18
10. Kadastro žymos:
- 10.1. **Kadastrinius matavimus atliko**
UAB "INŽINERINIAI TYRINĖJIMAI" Klaipėdos filialas, a.k. 140521880
Daiktas: žemės sklypas Nr. 4400-2144-6653, aprašytas p. 2.1.
[registravimo pagrindas: Nekilnojamojo daikto kadastro duomenų byla, 2010-03-23
Kvalifikacijos pažymėjimas, Nr. 2M-M-685
Licencija, Nr. G-733-(314)
[rašas galioja: Nuo 2011-03-18
- 10.2. **Suformuotas naujas**
Daiktas: žemės sklypas Nr. 4400-2144-6653, aprašytas p. 2.1.
[registravimo pagrindas: Nacionalinės žemės tarnybos teritorinio žemėtvarkos skyriaus vedėjo įsakymas, 2011-02-23, Nr. 13V[-(14.13.2.)-62
[rašas galioja: Nuo 2011-03-18

11. Registro pastabos ir nuorodos: įrašų nėra

12. Kita informacija: įrašų nėra

13. Informacija apie išduotas galiojančias Pažymas sandoriui: įrašų nėra

2011-04-18 09:24:20

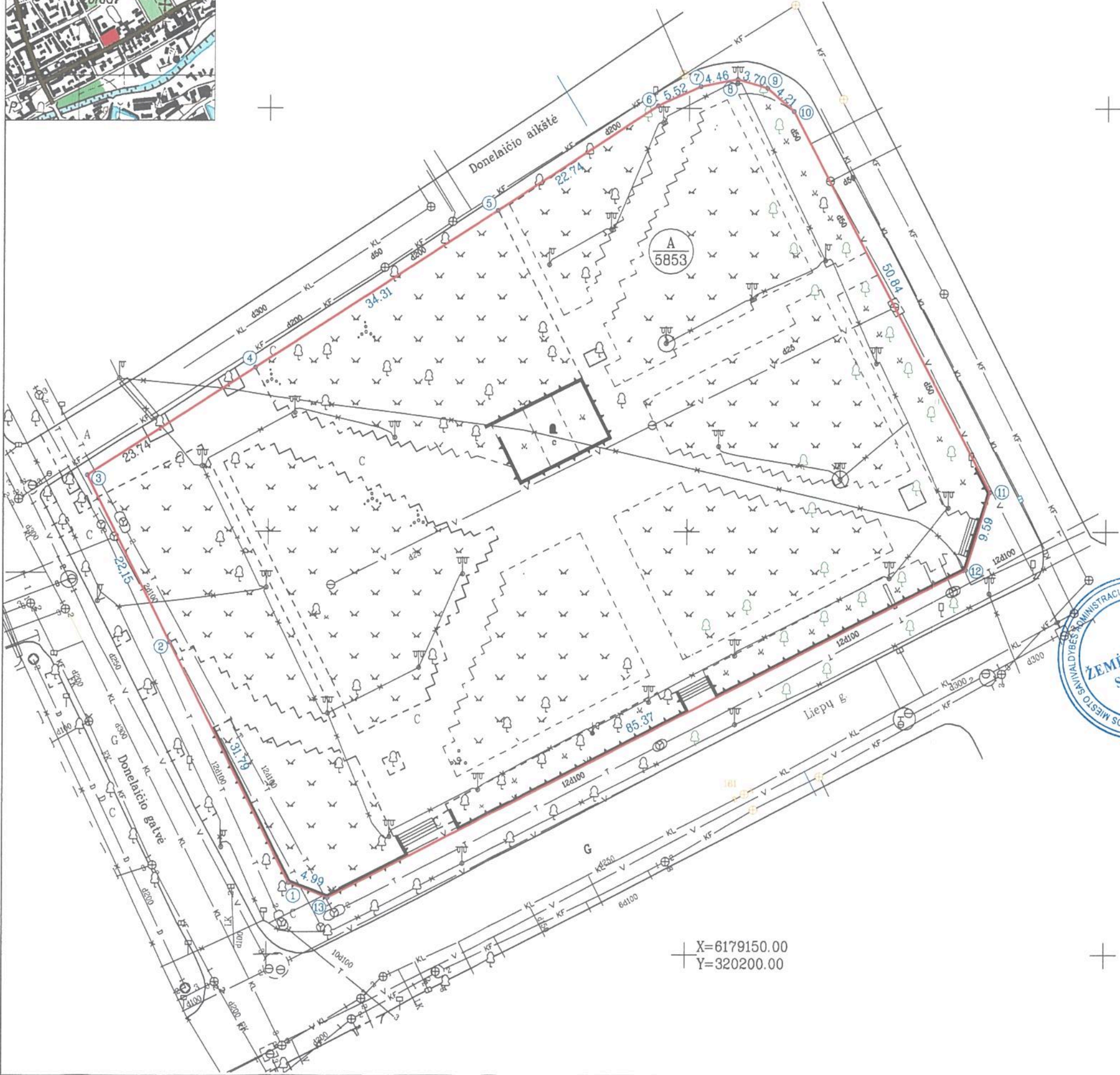
Dokumentą atspausdino:

Raimonda Gružienė



ŽEMĖS SKLYPO PLANAS M 1:500

Sklypo plotas 5853 m²



X=6179150.00
Y=320200.00

Kadastro:	vietovė	Klaipėdos m.	blokas	sklypas
Žemės sklypo kadastro Nr.		2 1 0 1 /	0 0 0 3	: 0 7 6 0

Gatvė, namo Nr.	K, Donelaičio aikštė
Kaimas (miestelis)	
Seniūnija	
Miestas (rajonas)	Klaipėdos m.
Apskritis	Klaipėdos

Gretimybė	Gretimo žemės sklypo kadastro Nr.	Pastabos
1,2,3		Donelaičio gatvė
3,4,5,6,7,8,9,10,11		Donelaičio aikštė
11,12,13,1		Liepų gatvė

Naudojamas plotas							
Privati				Valstybinė			
atskirai		bendrai		atskirai		bendrai	
ind.	m ²	ind.	m ²	ind.	m ²	ind.	m ²
				A	5853		

Su paženklinomis vietovėje žemės sklypo ribomis, aprašytais 2010 m. kovo mėn. 23 d. žemės sklypo paženklinimo-parodymo akte, ir nustatytu plotu sutinku:

Žemės savininkas (naudotojas):
 KLAIPĖDOS MIESTO SAVIVALDYBĖ
 (vardas, pavardė)

Žemėtvarkos skyriaus vedėja: Ramonda Gružienė
 (parašas) (data) 2010-07-14

Klaipėdos apskrities viršininko administracijos žemės tvarkymo departamento miesto žemėtvarkos skyrius
 Patikrinęs: vyr. geodezininkas S. Lukaitis
 Suderino: vedėjas S. Mačiulis
 (parašas) (parašas) (vardas, pavardė) (data) 2011-02-23

UAB "INŽINERINIAI TYRINĖJIMAI"
 KLAIPĖDOS FILIALAS
 Licencija Nr.G-733-(314), išduota 2008 m. rugpjūčio 27 d.

Pareigos	Parašas	Vardas, pavardė	Data
Direktorius	<i>[Signature]</i>	Andrius Každalėvičius	2010-03-23
Vykdytojas	<i>[Signature]</i>	Ona Jodellienė	
Vykdytojas	<i>[Signature]</i>	Jurijus Vlasovas	
Komplekso Nr.	03-10K-4043		

ŽEMĖS SKLYPO PLANAS M 1:500

Sklypo plotas 5853 m²

Žemės sklypo kadastro Nr. 2101 / 0003 : 0760

KOORDINAČIŲ ŽINIARAŠTIS

Koordinatų sistema: LKS-1994

Taško Nr.	Kodas	X	Y	Taško Nr.	Kodas	X	Y
1	R	6179158.50	320152.60				
2	R	6179186.87	320138.26				
3	R	6179206.67	320128.34				
4	R	6179219.40	320148.38				
5	R	6179237.93	320177.26				
6	R	6179250.31	320196.34				
7	R	6179252.57	320201.38				
8	R	6179253.45	320205.75				
9	R	6179252.37	320209.29				
10	R	6179249.66	320212.51				
11	R	6179204.86	320236.17				
12	R	6179195.52	320233.28				
13	R	6179156.69	320157.25				

SKLYPO CENTRO KOORDINATĖS VALSTYBINĖJE (LKS-1994) KOORDINAČIŲ SISTEMOJE

Koordinatė X	Koordinatė Y	Planšeto nomenklatura
6179209	320178	24/55-0061

Žiniaraštį sudarė

Ona Jodelienė 2M-M-685 2010-03-23
 (parašas) (vardas ir pavardė) (kvalifikacijos pažymėjimo nr.) (data)

Ištrauka iš Lietuvos Administracinių teisinių pažeidimų kodekso:

47 straipsnis. Pastovių žemėnaudos riboženklų sunaikinimas arba gadinimas - užtraukia baudą nuo dviejų šimtų penkiasdešimties iki penkių šimtų litų.

48 straipsnis. Geodezinio pagrindo punkto bei markšneiderystės ženklų sunaikinimas arba gadinimas - užtraukia baudą nuo penkių šimtų iki vieno tūkstančio litų.

Duomenys apie žemės naudojimo apribojimus

Eil. Nr	Kodas	Apribojimai	Žemės plotas, m ²
1	2	3	4
1	6	Elektros linijų apsaugos zonos (po 1 m.)	864
2	19	Nekilnojamųjų kultūros vertybių teritorija ir apsaugos zonos	5853
3	1	Ryšių linijų apsaugos zonos (po 2 m.)	240
4	49	Vandentiekio, lietaus ir fekalinės kanalizacijos tinklų ir įrenginių apsaugos zonos (po 5 m.)	1260
5	27	Saugotini želdiniai (medžiai ir krūmai), augantys ne miškų ūkio paskirties žemėje	1540

**K. DONELAIČIO SKVERO KLAIPĖDOJE
TVARKYMO PROJEKTINIŲ PASIŪLYMŲ PRISTATYMO
LIETUVOS KRAŠTOVAIZDŽIO ARCHITEKTŲ SĄJUNGOS NARIAMS**

PROTOKOLAS
Vilnius, 2018-04-05 d.

Posėdžio pirmininkas: Alvydas Mituzas

Dalyvavo: Lietuvos kraštovaizdžio architektų sąjunga - Konstantinas Jakovlevas Mateckis, Irena Daujotaitė, Vaiva Deveikienė, Virginijus Skardžiukas, Alvydas Mituzas;

Aplinkos ministerijos Miškų departamento Kraštovaizdžio ir saugomų teritorijų skyrius – Vidmantas Bezaras; Lietuvos architektų sąjunga – Leonardas Vaitys;

Projekto autorius architektas Algirdas Žebrauskas.

Svarstyta: K. Donelaičio skvero Klaipėdoje projektiniai pasiūlymai (užsakovas – VšĮ Paramos ir labdaros fondas „Žaliuok mano mieste“).

Konstatuota:

Pateiktas Kristijono Donelaičio skvero sutvarkymo projektas atspindi valią iš esmės keisti esamą skvero vaizdą, suteikiant jam naudojimo funkcijų įvairovę, naują reljefo plastiką, per grindinius išreikštą judėjimo dinamiką, naujos kokybės architektūrinius elementus.

Tinkamas siūlymas išsaugoti pagrindinę medžių perimetrinę struktūrą, atlaisvinant skulptūrą nuo užgožiančių medžių. Naujas apželdinimas žydinčiais medžiais ir krūmais kuria skvero viduje tam tikrą žaismą. Taip iš pasyvių vartotojų miestelėnai tampa aktyviais Metų ciklo dalyviais. Ypač išreiškiant saikingą donelaitišką charakterį - išnaudojant žydinčių daugiamečių augalų – Metų laiko gamtos kalendoriaus galimybes.

Šiuolaikiška aikštė turi tarnauti įvairioms funkcijoms, todėl siūlomi nauji elementai – kavinė, amfiteatras ir kiti įrenginiai reikalingi, urbanistiniu požiūriu ir funkciškai pagrįsti. Santykis su paminklu tinkamas.

Tvaraus miesto principai skatina maksimaliai saugoti ir panaudoti turimus gamtinius bei antropogeninius išteklius. Kraštovaizdžio architektūroje, kaip ir pastatų architektūroje, svarbu išsaugoti paveldėtą stilių įvairovę, pažangu matyti teritorijos daugiasluoksnes vertybes, saugoti, ryškinti ir pabrėžti skvero charakterį ir stilistiką. Gerai, kad saikingai naudojamos tinkamos medžiagos, pritaikomi buvusio tvarkymo elementai – skaldyti akmenys. Tinkamas sprendimas - paminklas ryšyje su saikingu dangos piešiniu.

Visas skveras - aplinkinių pastatų formuojama erdve ir skulptūra viduje - vientisas paminklas Kristijonui Donelaičiui.

Aikštės sprendiniai dabar pasyvią istorinę Klaipėdos viešąją erdvę turėtų paversti gyvybinga, aktyvia ir atraktyvia miesto erdve, leidžiančia miestiečiams ir svečiams atrasti šios miesto dalies unikalią istoriją, dalyvauti atsinaujinimo ir ugdymo procesuose.

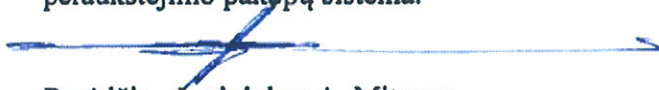
Išvados: 1. Projektiniai pasiūlymai priimtini ir gali būti taikomi tolimesniuose projektavimo etapuose.

2. Aplinkos nesmulkinti, neperkrauti pertekliniais elementais, išlaikyti monumentalų stilių.

3. Dirbtinai nesiekti želdinių įvairovės; želdiniais neapkrauti paminklo, jo aplinka turi išlaikyti intymumą.

4. Sprendžiant judėjimo kryptis, kurti poilsio zonas ir erdves su sėdimomis vietomis.

5. Siūlomą aplinkoje dominuojantį pandusą su atraminėmis sienutėmis „raminti“, jungti su laiptų ir peraukštėjimo pakopų sistema.


Posėdžio pirmininkas A. Mituzas

LIETUVOS ARCHITEKTŲ RŪMŲ REGIONINĖS ARCHITEKTŲ TARYBOS IŠVADA

2018 m. gegužės 17 d.
Klaipėda

Posėdžio pirmininkas – Edmundas Andrijauskas.

Posėdžio sekretorius – Darius Raišutis.

Klaipėdos regioninės architektūros tarybos (toliau – Taryba) nariai: Laima Šliogerienė, Romualdas Gailius, Laimonas Bogušas, Vytautas Grykšas, Margarita Ramanauskienė, Ramunė Staševičiūtė, Vaidotas Dapkevičius, Edmundas Andrijauskas.

Paiškinimus Tarybos posėdyje davė:

Pareiškėjas Labdaros ir paramos fondas „Žaliuok, mano mieste“, architektas Algirdas Žebrauskas (toliau – Pareiškėjas).

Klaipėdos m. savivaldybės administracijos Architektūros ir miesto planavimo skyriaus vedėjas Almantas Mureika.

I. NAGRINĖJAMI KLAUSIMAI

Lietuvos architektų rūmai (toliau – Rūmai) gavo Labdaros ir paramos fondo „Žaliuok, mano mieste“ prašymą (toliau – Prašymas), kuriuo prašoma Tarybos įvertinti K. Donelaičio aikštės Klaipėdoje sutvarkymo projektinių pasiūlymų sprendinius architektūrinės kokybės požiūriu.

Prie Prašymo pridėti šie dokumentai:

1. Aiškinamasis raštas (11 psl.);
2. Projekto pristatymas (1 ppt. failas);
3. Vizualizacijos (17 lapų).

II. KLAUSIMŲ NAGRINĖJIMUI REIKŠMINGOS APLINKYBĖS

Pasiūlymo pristatymas

Pristatydamas projektinį pasiūlymą, pareiškėjas apžvelgė aikštės atsiradimo ir istorinio vystimosi eigą. Įvertinęs ankstesnių istorinių laikų ikonografinę medžiagą, autorius akcentavo, kad 1942 m. buvusi aikštės schema pasirinkta kaip bazinė. Tam tikslui numatoma išskirti dvi atskiras aikštės zonas, atkurti perimetrinį apželdinimą liepomis, pagal galimybes išsaugoti įstrižus takus, koreguojant juos tiek, kad nekeisti K. Donelaičio skulptūros vietos. Pastarasis elementas pareiškėjų laikomas kaip pagrindinis vertybinis ir iš esmės nekeistinas aikštės elementas. Koreguojant 1973 m. nesisteminio apželdinimo pasekmes bei atsižvelgiant į esamą medžių stovį, numatoma šalinti 37 iš esamų 75 medžių. Siekiama apželdinimo sistemiškumo, iš esmės išsaugomas perimetrinis apželdinimas, tuo tarpu aikštės vidinė erdvė kuriama kaip žydintis centras, numatant apsodinimą žydinčiais medžiais. Tokia, anot autoriaus, yra pagrindinė apželdinimo idėja. Parteriniame lygyje taip pat numatomos vejės, smilginiai augalai, etc. Pagrindinėje aikštės zonoje numatomas improvizuoto gynybinio įtvirtinimo (šanco) sukūrimas, jį taip pat naudojant laiptuotų terasų įrengimui. Kitos dangos šioj aikštės zonoje – akmuo, granitas – sukuria platų priėjimą nuo Liepų gatvės pusės. Kuriamas trijų aukščių aikštės apšvietimas,

atsižvelgiant ir į galimybę apšviesti perimetrinį užstatymą (šiaurinė išsklotinė), taip pastarąjį įjungiant į bendrą kompoziciją.

Skirtingai formuojama vakarinė aikštės zona, kurioje numatoma konteineriniai kavinės statiniai su vietomis klientams lauke. Ten pat numatomas ir viešasis tualetas su transformacijos papildomam pritaikymui (estrada) galimybe. Šios zonos danga – kompozitas (medžio lentų imitacija).

Pareiškėjas patvirtino, kad dėl numatomo užstatymo bus koreguojamos galiojantis detalūs planas.

III. TARYBOS ARGUMENTAI

Pareiškėjas Tarybai pateiktame prašyme kėlė projektinio pasiūlymo atitikties architektūros kokybės kriterijams įvertinimo klausimą. Tarybos nariai savo pasisakymuose vertino projektinį pasiūlymą šių kriterijų pagrindu.

Visumoje teigiamai vertindami pateiktą projektą urbanistinio integralumo požiūriu bei atitikties darnaus vystymo principams, visgi atkreiptas dėmesys į vakarinės zonos įveiklinimo svetimumą pilnai išlikusių Liepų ir K. Donelaičio gatvių charakteriui, nepajautas tų gatvių kontekstas, per aštri zonų konkurencija (atsirasiantis renginių triukšmas, etc.). K. Donelaičio paminklą Vytauto g. perspektyvoje užstos kavinė. Taip pat nespręsta šaligatvių juosta tarp aikštės ir gatvės, neiškus autobuso stotelės likimas. Kita vertus, dauguma Tarybos narių pritaria aikštės įveiklinimo idėjai, siekiui derinti bendruomenės interesus. Kuriamos aikštės aplinkos kokybės, jos ilgaamžiškumo ir tvarumo požiūriu abejonių sulaukė tokių imitacinių medžiagų kaip kompozitas panaudojimas, granito plokščių kompozicija bei siūlymas gerokai padidinti kietų dangų plotą. Atskiriems tarybos nariams sukėlė abejones dirbtinis reljefo sukėlimas, agresyvių atraminių sienelių, aukštųjų apšvietimo stulpų atsiradimas. Taip pat išsakyta pageidavimas ieškoti galimybės išsaugoti daugiau medžių (dauguma jų patenkinamos būklės), atsisakyti nebūdingų miestui smilgų. Visumoje gerai vertindami aikštės sutvarkymo projektą inovatyvumo požiūriu, atsisakant šiuo metu Lietuvoje vyraujančio primityvios unifikuotos teritorijų tvarkybos principo. Visgi atskiri Tarybos nariai suabejojo, ar nebus prarastas išskirtinis šios vietos tapatumas.

Išsiskyrė Tarybos narių nuomonės ir dėl nekilnojamojo kultūros paveldo išsaugojimo. K. Donelaičio skulptūros vietos nekintamumas sukelia poreikį koreguoti autentiškų takų kryptį. Abejonę kelia įtvirtinimų, kurių nebuvo šioje vietoje, imitacija. Dalies Tarybos narių nuomone, tai sukelia prieštaravimą tarp apeliacijos į istorinę raidą ir jos ignoravimo sprendiniuose. Kita vertus, dalis ekspertų abejoja skulptūros neliečiamumo principu, bei, iš kitos pusės, per menku šios asmenybės ryšių su bendra projekto idėja.

Vienintelis architektūrinės kokybės kriterijus, nesulaukęs daugumos ekspertų pritarimo – vientisa architektūrinė idėja. Didelė dangų, apželdinimo ir funkcijų įvairovė Tarybos narių nuomone tolimesniame projekto vystyme dar turi būti aiškiau sujungta vieninga idėja, kuri kol kas tebėra padrika.

Tolimesniame projekto vystyme būtina išspręsti ir antžeminių pastatų – kavinės, tualetų vietos ir statybos būtinumo klausimą. Vieninga ekspertų nuomone, atskiro viešojo tualetų pastato planuoti tikrai nereikia, juo labiau, kad toks jau yra Donelaičio-Mažvydo g. sankryžoje.

Tarybos nariai, nors ir abejojo šviestuvų, pergolos formomis, dangų ir augmenijos formavimu, visgi mano, kad bendra aikštės sutvarkymo estetika, įvertinus pastabas, bus priimtina. Akcentuotas realizuoto projekto eksploatacijos ir ypač medžių priežiūros klausimas.

Kadangi Tarybos nariai, išsakydami pastabas nepriėjo bendro sutarimo, buvo nutarta balsuoti dėl pritarimo tiek vertinant atskirus kokybės kriterijus, tiek dėl viso projekto bendrai.

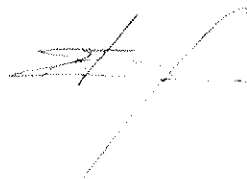
IV. TARYBOS IŠVADA, REKOMENDACIJOS

Taryba įvertino K. Donelaičio aikštės Klaipėdoje sutvarkymo projektinio pasiūlymo sprendinius architektūros kokybės požiūriu ir pritaria principiniams pasiūlymo sprendiniams, koreguojant projektą tolimesnėse stadijose (detalusis planas, techninis projektas). Žemiau pateikiamos rekomendacijos ir ekspertų išsakytos pastabos (III sk.) yra **sudėtinės** priimto sprendimo dalys, į kurias būtina atsižvelgti tolimesnėje projekto rengimo eigoje:

1. Aiškiai pagrįsti patenkinamos būklės liepų šalinimo būtinybę. Esant galimybei, neardant apsinimo idėjos, išsaugoti kuo daugiau medžių (pvz. prie K. Donelaičio g. automobilių sustojimo vietoms įrengti iškeliami naujai pasodinti medžiai);
2. Tolimesnėse projekto stadijose pasitelkti kraštovaizdžio architektus;
3. Kuo ankstyvesnėje projektavimo stadijoje supažindinti miesto bendruomenę su sprendiniais;
4. Ieškoti priemonių aikštės tapatybės išryškinimui, ypač santykyje su išlikusių Liepų ir Donelaičio gatvių charakteriu;
5. Patikslinti lauko kavinės įrengimo vietą, ypač atsižvelgiant į Vytauto g. perspektyvą. Atsisakyti atskiro viešojo tualetų pastato;
6. Įvertinti aikštės reljefo performavimo būtinumą ir jo įtaką medžių išsaugojimui;
7. Patikslinti tvarkomos teritorijos ribas, įvertinus autobuso sustojimo vietos poreikį ar jos iškėlimo galimybę;
8. Kadangi balsuojant dėl vieningos architektūrinės idėjos kriterijaus, projektinis pasiūlymas nesurinko daugumos, būtina ieškoti sprendinių vientisumo, tarpusavio suderinamumo ir ryškesnio projekto idėjos atskleidimo.

Taryba mano, kad pateikto pasiūlymo sprendiniai urbanistinio integralumo, atitikties darnaus vystymo principui, tvarumo, inovatyvumo, paveldo išsaugojimo, funkcionalumo ir estetikos požiūriu visumoje gali būti vertintini teigimai, ir, atsižvelgus į ekspertų išvadas bei rekomendacijas, priimtini tolimesniam projekto vykdymui.

Posėdžio pirmininkas



Edmundas Andrijauskas

Posėdžio sekretorius




Darius Raišutis

Provided by  Colemont

Coverholder at Lloyd's



Underwritten by  AEGIS

Lloyd's Syndicate: AEGIS 1225

UMR: B0572IF17FG73

CONSTRUCTION DESIGNER COMPULSORY CIVIL LIABILITY INSURANCE POLICY SCHEDULE
STATINIO PROJEKTUOTOJO CIVILINĖS ATSAKOMYBĖS PRIVALOMOJO DRAUDIMO LIUDIJIMAS

Policy number	:	PR160364
<i>Draudimo liudijimo numeris</i>		
Item 1:	Draudėjas, įmonės kodas	: UAB Architekto studija, į.k. 303271860
	<i>Insured name, legal entity code</i>	
	Address	: Turgaus aikštė 14, Telšiai, Lietuva
	<i>Adresas</i>	
Item 2:	Policy Period	: From/Nuo: 2018-04-25
	<i>Draudimo laikotarpis</i>	: To/Iki: 2019-04-25
		At 00:01 hours, Local Standard Time at the above address.
		<i>00.01 vietos įprastiniu laiku galiojančiu apdraustojo adresu.</i>
Item 3:	Limit of Indemnity	: EUR 300 000
	<i>Draudimo suma</i>	
Item 4:	Excess	: EUR 2 900
	<i>Išskaita</i>	
Item 5:	Premium	: EUR 500,00. Visa įmoka turi būti sumokėta iki 2018-04-17
	<i>Įmoka</i>	
Item 6:	Interest	: As defined in Compulsory Wording point 11.
	<i>Draudimo objektas</i>	<i>Kaip nurodyta privalomųjų taisyklių 11 punkte.</i>
Item 7:	Group of Insurance	: General Liability Insurance
	<i>Draudimo grupė</i>	<i>Bendrosios civilinės atsakomybės draudimas</i>
Item 8:	Type of Insurance	: Professional Indemnity Insurance
	<i>Draudimo rūšis</i>	<i>Profesinės civilinės atsakomybės draudimas</i>
Item 9:	Insurer	: Lloyd's Syndicate: AEGIS 1225
	<i>Draudikas</i>	Adresas: One Lime Street, London, EC3M 7HA, UK
Insurance Contract includes	:	This Policy Schedule; Compulsory Wording: Construction designer compulsory civil liability insurance wording approved by the Resolution No. 03-225 approved on 23 rd October 2012 by the Bank of the Republic of Lithuania (Valstybės Žinios, 2012-11-06, Nr. 128-6459) including any amendments or restatements of the Resolution as may be passed from time to time; proposal form completed by the Insured (2018-04-16).
<i>Draudimo sutartį sudaro</i>		<i>Šis draudimo liudijimas; privalomosios taisyklės: Lietuvos Banko 2012 m. spalio 23 d. nutarimu Nr. 03-225 patvirtintos statinio projektuotojo civilinės atsakomybės privalomojo draudimo taisyklės (Valstybės Žinios, 2012-11-06, Nr. 128-6459) įskaitant visus jų pakeitimus ir priimtas redakcijas; Draudėjo užpildyta anketa (2018-04-16).</i>
Warranty period	:	Parties set period, noted in the Compulsory Wording point 11, coincides with the warranty period noted in Civil Code clause 6.698, paragraph 1 point 1 (5 years).
<i>Garantinis terminas</i>		<i>Remiantis Statinio projektuotojo civilinės atsakomybės privalomojo draudimo taisyklių 11 punktu, šalių nustatytas laikotarpis sutampa su Civilinio kodekso 6.698 straipsnio 1 dalies 1 punkte nustatytu garantiniu terminu (5metai).</i>
Applicable Endorsements	:	1) Interest defined in Compulsory Wording point 11 is extended to disregard when contracts for project design services were signed. 2) Insured Event defined in Compulsory Wording point 13.4 is extended to cover claims for improper building design of building projects or parts of them that were submitted to customers during the Policy Period and whose contracts for design works have been signed prior to inception of this Policy. 3) Insured and Insurer agrees that insurance coverage is not granted in respect of any building of RED TYPE unless specifically endorsed to the policy by approval of Underwriters. RED TYPE - Bridges, Tunnels; Mines, underground or underwater engineering; River dams, harbours, marinas; Airports; Railway and related structures; Gas pipelines, main heating pipelines, pipelines depth 7+ m; Nuclear and/or atomic structures; Petrochemical and/or oil factories; Underground stations; Tower buildings; Dumps; Wastewater treatment plants; Power stations. RED TYPE does not include following structures: underground engineering, gas pipelines, main heating pipelines and other pipelines when such structures are only an integral part of the services provided under design services agreement where main construction object is not classified as a RED TYPE. 4) The insurance premium is calculated at the planned turnover of 100.000 € (excluding VAT) of Insured and its current or future subcontractors. If the actual income of Insured and its current or future subcontractors, after the end of insurance period, will exceed € 100.000 (excluding VAT), the insurance premium will be recalculated and the additional insurance premium will be 0,5% of the income in excess of € 100.000 (excluding VAT). 5) The policyholder also agrees not later than 7 working days after the expiry of the insurance contract, notify the insurer about the building projects or parts of projects or parts of them that have been submitted to customers during the insurance contract period, stating: name of the client; Project title; Design work start date; Date of submission to the customer of the project or part of it; value of the design works; 6) Exclusions 15.1, 15.6 and 15.9 of the Compulsory Wording are removed. 7) The Insurer and the Policyholder agrees that this policy does not cover the Insured's civil liability for the Insured's designed construction projects (or parts thereof), which shall be insured by the Policyholder by individual designer's compulsory civil liability insurance contracts.
<i>Papildomos sąlygos</i>		<i>1) Remiantis Statinio projektuotojo civilinės atsakomybės privalomojo draudimo taisyklėmis bei šia sutartimi Statinio projektuotojo civilinės atsakomybės privalomojo draudimo taisyklių punktas Nr. 11 yra papildomas, kad draudimo objektu taip pat laikomi statinio projektai ar jų dalys, perduoti užsakovams šios draudimo sutarties galiojimo laikotarpiu, kurių projektavimo darbų sutartys buvo pasirašytos iki šios draudimo sutarties įsigaliojimo dienos. 2) Pagal šią</i>

UADBB „Colemont draudimo brokeris“ | Konstitucijos pr. 26 | LT- 08105 Vilnius | Įm.kodas 124495055 | Tel. 8 5 2109 660 | Faks. 8 5 2109 661

AB bankas "Swedbank" a.s LT58 7300 0100 8556 0481


www.colemont.lt | el.p. info@colemont.lt

PR160364 Puslapis 1 iš 3

Provided by  Colemont

Coverholder at Lloyd's



Underwritten by  AEGIS

Lloyd's Syndicate: AEGIS 1225

UMR: B0572IF17FG73

privalomojo draudimo sutartį draudžiamuoju įvykiu pagal „Statinio projektuotojo civilinės atsakomybės privalomojo draudimo taisyklių“ 13.4 punktą taip pat yra pripažįstamas reikalavimas, pateiktas dėl netinkamo statinio projektavimo, kurio statinio projektai ar jų dalys buvo perduoti užsakovams draudimo sutarties galiojimo metu ir kurių projektavimo darbų sutartys buvo pasirašytos iki šios privalomojo draudimo sutarties įsigaliojimo dienos.

3) Draudikas ir Draudėjas susitaria, kad draudimo apsauga nesuteikiama RED TYPE statinio atveju, jeigu pagal draudimo Liudijimą nėra nurodyta kitaip arba Draudikas nesutinka kitaip. RED TYPE – tiltai, tuneliai, kasyklos, požeminiai ir povandeniniai inžineriniai tinklai, upių užtvankos, prieplaukos ir uostai, jūrų uostai; oro uostai, geležinkeliai ir susijusios konstrukcijos; branduolinės ir/arba atominės konstrukcijos; naftos chemijos ir/ar naftos gamyklos; metro; bokštai; sąvartynai; nuotėkų valymo įrenginių sistemos; elektrinės; dujotiekio sistemos, magistraliniai šildymo vamzdiniai, vamzdiniai, kurių gylis 7+m. RED TYPE nepriskiriami šie statiniai: požeminiai inžineriniai tinklai, nuotėkų valymo įrenginių sistemos, dujotiekio sistemos, šildymo ir kiti vamzdiniai; kai šie statiniai yra sudėtinė dalis darbų pagal projektavimo darbų rangos sutartį, kurios pagrindiniu projektavimo darbų objektu (dalyku) nėra laikomas RED TYPE statinys. 4) Draudimo įmoka paskaičiuota, esant planuojamoms 100.000 € (be PVM) Draudėjo ir jo esamų ar būsimų subrangovų pajamoms. Jei faktinės Draudėjo ir jo esamų ar būsimų subrangovų pajamos, pasibaigus draudimo laikotarpiui, viršys 100.000 € (be PVM), draudimo įmoka bus perskaičiuojama ir papildoma draudimo įmoka sudarys 0,5% nuo pajamų, viršijančių 100.000 € (be PVM). 5) Draudėjas taip pat įsipareigoja ne vėliau kaip per 7 darbo dienas po draudimo sutarties pasibaigimo, informuoti draudiką apie tuos statinio projektus ar jų dalis, kurių projektai ar jų dalys buvo perduotos užsakovams šios draudimo sutarties galiojimo laikotarpiu, nuroydamas: Užsakovo pavadinimą; Projekto pavadinimą; Projektavimo darbų pradžią; Perdavimo užsakovui projekto ar jo dalies datą; Projektavimo darbų vertę; 6) Privalomųjų taisyklių nedraudiminiai įvykiai: 15.1, 15.6 ir 15.9 panaikinti. 7) Draudikas ir Draudėjas susitaria, kad šia sutartimi neapdraudžiama draudėjo civilinė atsakomybė dėl Draudėjo projektuotų statinių projektų (ar jų dalių), kurie Draudėjo apdrausti atskiromis statinio projektuotojo civilinės atsakomybės privalomojo draudimo sutartimis.

SKUNDŲ NAGRINĖJIMAS

JGALIOTO TARPININKO SĄLYGA

DRAUDIKAS suteikia teisę JGALIOTAM TARPININKUI priimti ir išsiųsti su šia Draudimo sutartimi susijusių korespondencijų. Todėl:

- Visi pranešimai ir dokumentai, teikiami JGALIOTAM TARPININKUI, laikomi teikiamais DRAUDIKUI
- Visi JGALIOTO TARPININKO teikiami pranešimai ir dokumentai laikomi teikiamais DRAUDIKO

Bet kokios pretenzijos ir/ar skundai visų pirmausia adresuojami JGALIOTAM TARPININKUI.

JGALIOTAS TARPININKAS:

Jmonės pavadinimas:	UADBB „Colemont draudimo brokeris“
Juridinio asmens kodas:	124495055
Adresas:	Konstitucijos pr. 26, LT-08105 Vilnius, Lietuva
El. paštas:	info@colemont.lt
Tel:	+370 5 210 9660
Generalinis direktorius:	Giedrius Čiurinkas

LLOYD'S SKUNDŲ NAGRINĖJIMO TVARKA

Visi skundai pirmiausia teikiami UADBB „Colemont draudimo brokeris“. Lloyd's vadovaujantis agentas (angl. managing agent), Lloyd's Syndicate: AEGIS 1225 arba aukščiau nurodytas subjektas, kuriam vadovaujantis agentas pavedė jo vardu priimti sprendimą dėl Jūsų skundo, turi raštu pateikti Jums savo sprendimą dėl Jūsų skundo per 15 kalendorinių dienų nuo skundo gavimo dienos. Jei sprendimas dėl Jūsų skundo Jūsų netenkina arba negaunate sprendimo per 15 kalendorinių dienų, galite perduoti šį skundą Lloyd's įgaliotajam atstovui Lietuvoje (angl. General Representative for Lithuania), kuris išnagrinės ir įvertins šį skundą bei pateiks Jums galutinį atsakymą per 30 kalendorinių dienų nuo skundo pateikimo aukščiau nurodytam subjektui dienos. Kontaktiniai duomenys pateikti žemiau:

Tomas Kontautas Lloyd's įgaliotasis atstovas Lietuvoje, Sorainen, Jogailos g. 4, LT-01116, Vilnius, Lietuva
Tel. + 370 52 649 376 Faks. + 370 52 685 041 El. paštas: tomas.kontautas@lloyds.com

Jei esate nepatenkinti Lloyd's įgaliotojo atstovo Lietuvoje (angl. General Representative for Lithuania) galutiniu atsakymu arba negaunate galutinio atsakymo per 30 kalendorinių dienų nuo skundo pateikimo, galite perduoti skundą toliau nurodytai institucijai. Kontaktiniai duomenys pateikti žemiau:


Lietuvos banko Priežiūros tarnyba, Žirmūnų g. 151, LT-09128 Vilnius, Lietuva
Aukščiau nurodyta ginčų nagrinėjimo tvarka neapriboja Jūsų teisių, numatytų įstatymuose.

01/04/2014, LSW1849-22

Provided by  **Colemont**

Coverholder at Lloyd's



Underwritten by  **AEGIS**
LLOYD'S

Lloyd's Syndicate: AEGIS 1225

UMR: B0572IF17FG73

EUROPOS TEISINĖS GYNYBOS IR JURISDIKCIJOS SĄLYGA

Susitariama, kad šiai draudimo sutarčiai taikoma Lietuvos Respublikos teisė, o bet kokie ginčai, kylantys iš šios draudimo sutarties ar susiję su ja, yra išskirtinai sprendžiami kompetentingame Lietuvos Respublikos teisme. Draudikai sutinka, kad visi su šia draudimo sutartimi susijusio teismo proceso prieš juos pradėjimo atveju privalomi įteikti šaukimai, pranešimai ar oficialūs dokumentai bus laikomi tinkamai įteikti, jei šie dokumentai įteikiami draudikams per:

Tomą Kontautą, Lloyd's įgaliotąjį atstovą Lietuvoje, c/o Sorainen, Jagailos g. 4, LT-01116 Vilnius, Lietuva

Tel: + 370 52 649 376 Faks: + 370 52 685 041 E-mail: tomas.kontautas@lloyds.com

kuris šiuo atveju yra įgaliotas priimti draudikams įteikiamus dokumentus. Draudikai, suteikdami aukščiau minėtus įgaliojimus, neatsisako teisių, susijusių su šaukimų, pranešimų ar kitų dokumentų įteikimo terminais, ir kurios gali atsirasti dėl to, kad draudikų buveinės ar gyvenamoji vieta yra Anglijoje.

04/93 LSW487

Date of Issue / Išdavimo data : 2018-04-16

I/We confirm that I/We have read and understand this insurance contract, wording, acceptance form and I/We accept and agree to all of its terms and conditions. In case of any discrepancies between Lithuanian and English versions, Lithuanian version shall prevail.

Patvirtinu, jog prieš sudarant draudimo sutartį, su draudimo liudijime nurodytomis taisyklėmis, anketos sąlygomis susipažinau, jas supratau ir taisyklių kopiją gavau. Esant neatitikimams tarp lietuviško ir angliško teksto – lietuviškas turi viršenybę.

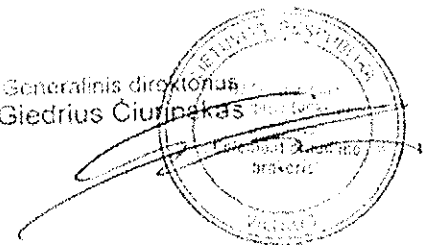
Draudėjas arba jo atstovas:

Draudiko atstovas: Generalinis direktorius Giedrius Čiurinkas

Nestandartinių rizikų draudimo vadovas, Domas Bačius

Draudimo brokeris
13 044 01 01 01

Generalinis direktorius
Giedrius Čiurinkas



Bound on behalf of Lloyd's Syndicate AEGIS 1225

All contract changes to be agreed by Colemont

Premium to be settled directly with Colemont

All claims to be notified in the first instance to Colemont

UMR: Participation: 100%

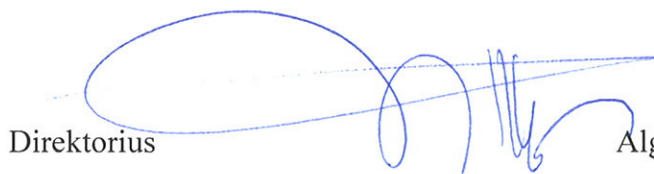
B 0 5 7 2 1 F 1 7 F 6 7 3

ĮSAKYMAS Nr. PV-12-21
2017-12-21

Dėl projekto vadovo skyrimo

UAB Architekto studija dėl K.Donelaičio aikštės rekonstrukcijos Klaipėdos m.
projekto vadovu paskiria architektą Algirdą Žebrauską, (kv. at. Nr. A 290; KPD 3951).

Direktorius



Algirdas Žebrauskas

Labdaros ir Paramos fondas
„Žaliuok mano mieste“
Įmonės kodas 303332021
H.Manto g.40-4, LT-92233
Klaipėda
tel. 8 686 76468

ĮGALIOJIMAS

2017-12-21

Labdaros ir Paramos fondas „Žaliuok mano mieste“ įgalioja UAB ARCHITEKTO STUDIJA direktorių, projekto vadovą Algirdą Žebrauską, gim. 1955-01-05, gyv. Žalioji g.3, Telšių m., Statytojo vardu atlikti šiuos veiksmus, rengiant K. Donelaičio aikštės rekonstrukcijos Klaipėdos mieste projektą.

- pateikti prašymus ir pasirašyti reikiamus dokumentus gaunant projektavimo sąlygas:

- pateikti prašymą Klaipėdos m. sav. administracijai statybą leidžiančiam dokumentui gauti;

- pateikti prašymus statytojo vardu duomenų bazėje „Infostatyba“;

- Statytojo vardu atsiimti statybą leidžiantį dokumentą Klaipėdos m. sav. administracijoje.

Statytojas



Labdaros ir Paramos fondo „Žaliuok mano mieste“
Valdybos pirmininkas
Arūnas Sakalauskas

Architekto

KVALIFIKACIJOS A T E S T A T A S

LIETUVOS ARCHITEKTŲ RŪMAI

Nr. A 290

Algirdas Žebrauskas

yra atestuotas

Statinio projekto, statinio projekto vykdymo priežiūros vadovas

Statinių rūšys: pastatai.

Statinių kategorija: ypatingi statiniai.

Statinio projekto architektūrinės dalies, statinio projekto architektūrinės dalies vykdymo priežiūros, statinio projekto architektūrinės dalies ekspertizės vadovas

Statinių rūšys: pastatai.

Statinių kategorija: ypatingi statiniai.

AB ARCHITEKTO STUDIJA

Direktorius

Algirdas Žebrauskas

Kopija tikra

Komisijos pirmininkas

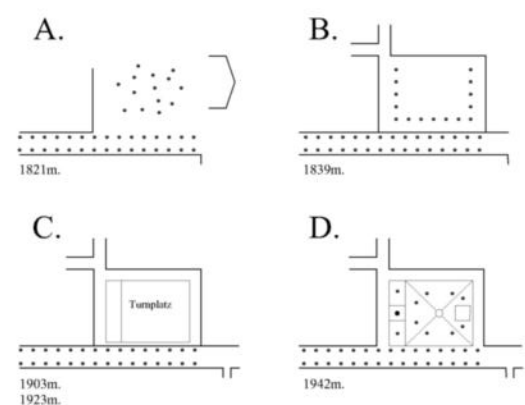


Juozas Vaškevičius

Atestavimo komisijos 2014 m. vasario mėn. 11 d. protokolas Nr. 86



ESAMA PADĖTIS



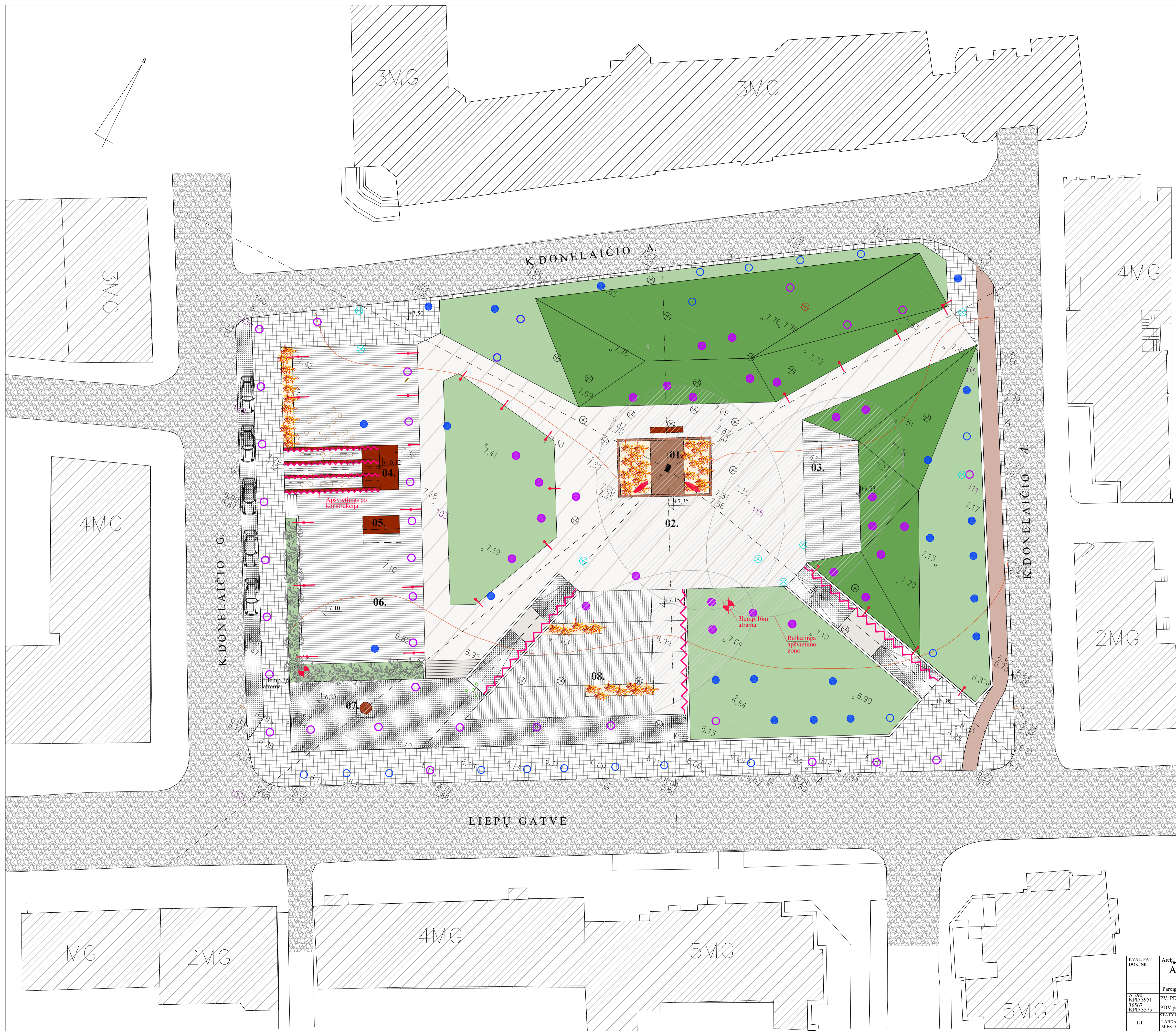
K. DONELAIČIO AIKŠTĖS URBANISTINĖ RAIDA

EKSPLIKACIJA		
Ekspl.Nr.	Pavadinimas	Pastabos
01.	Paminklas K. Donelaičiui	Esamas
02.	Renginių zona	Projektuojama
03.	Terasa-poilsio vieta	Projektuojama
04.	Lauko kavinė	Projektuojama
05.	Tualetas	Projektuojama
06.	Kamerinių renginių vieta	Projektuojama
07.	Meninis akcentas „Metai“ -geriamo vandens šulinėlis	Projektuojama
08.	Terasos -poilsio zona	Projektuojama

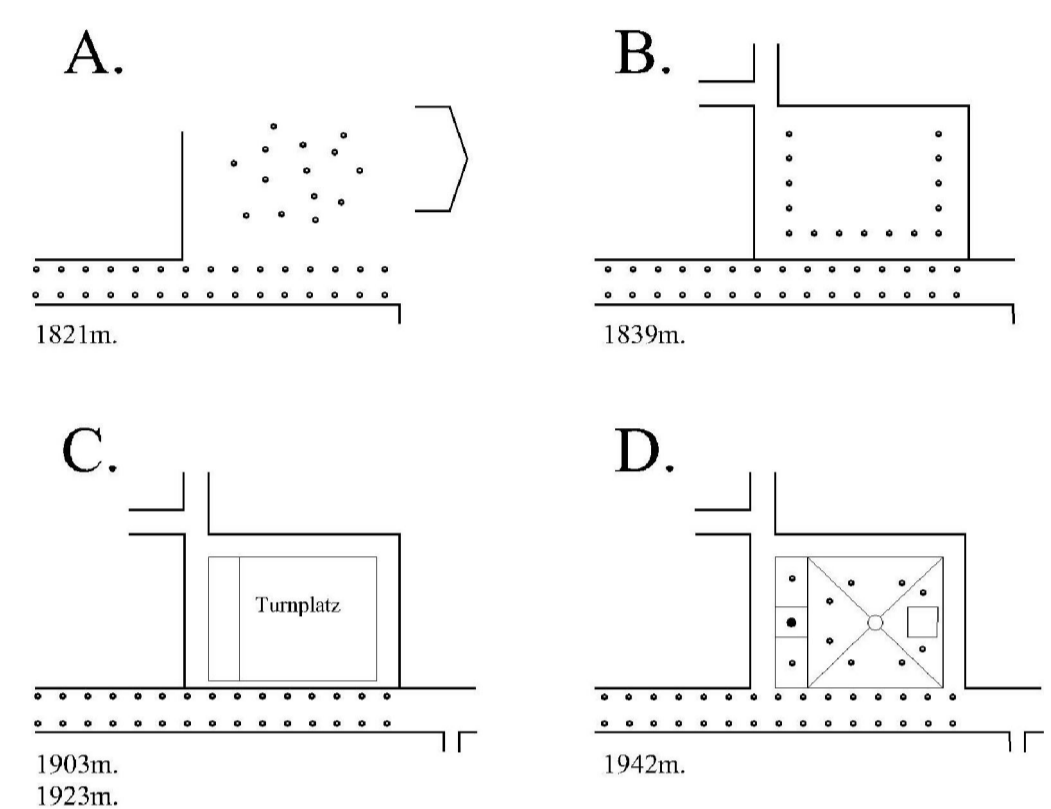
DANGŲ IR ŽELDYNŲ ŽINIARAŠTIS				
Žymėjimas	Pavadinimas	Mato vnt.	Kiekis	Pastabos
[Symbol]	Esami pastatai			
[Symbol]	Projekt. statiniai			
[Symbol]	Projekt. betoninių trinkelų dangas (sąlygtams) 20x10x8	m ²	998,2	Šviesi pilka
[Symbol]	Projekt. natūralaus ak. trink. dangas 10x10x10	m ²	592,5	Tamsi pilka
[Symbol]	Projekt. natūralaus granito plokštė	m ²	1190,3	Šviesi pilka
[Symbol]	Projekt. natūralaus granito plokštė	m ²	141,7	Pilka
[Symbol]	Projekt. plastiko medienos kompozito lentų dangas	m ²	1125,8	Tamsi pilka
[Symbol]	Projekt. dekoratyviamis krūmiais	vnt.	25	
[Symbol]	Projekt. gėlynai	m ²	101,5	
[Symbol]	Žalieji plotai	m ²	2553,5	
[Symbol]	Naujai sodinami medžiai (liepos)	vnt.	32	
[Symbol]	Naujai sodinami žydintys medžiai	vnt.	26	
[Symbol]	Esami išaugomi geros būklės medžiai	vnt.	19	
[Symbol]	Esami išaugomi patenkinamos būklės medžiai	vnt.	19	
[Symbol]	Šalinami medžiai	vnt.	28	
[Symbol]	Šalinami medžiai (labai blogos būklės)	vnt.	8	
[Symbol]	Šalinami medžiai (geros būklės)	vnt.	1	

K. Donelaičio aikštės sklypo plotas -5853,0m²; Tvarkomas plotas-7030 m²

KVAL. PAT. DOK. NR.	Arch. studija	ARCHITEKTO STUDIJA	STATYBOS DEPARTAMENTAS	STATYBOS DEPARTAMENTAS	STATYBOS DEPARTAMENTAS
KPD 3951	PV. PDV	A. Žebrenskas	Paraišas	STATYBOS DEPARTAMENTAS	STATYBOS DEPARTAMENTAS
16567	PDV, parengė	G. Čepienė	Projektiniai pasiūlymai	STATYBOS DEPARTAMENTAS	STATYBOS DEPARTAMENTAS
KPD 3575	STATYTOJAS IR TARPINIS UŽSAKOVAS	LAHAROS IR PARAMOS FONDAS „ZALIOUK, MANO MIESTIS“	K. Donelaičio aikštės planas	STATYBOS DEPARTAMENTAS	STATYBOS DEPARTAMENTAS
LT	LAHAROS IR PARAMOS FONDAS „ZALIOUK, MANO MIESTIS“		DOKUMENTO ŽYMO	STATYBOS DEPARTAMENTAS	STATYBOS DEPARTAMENTAS
			2018/01-01-PP-SP.B_01	M1:250	LAFAS LARU
				01	01



ESAMA PADĖTIS



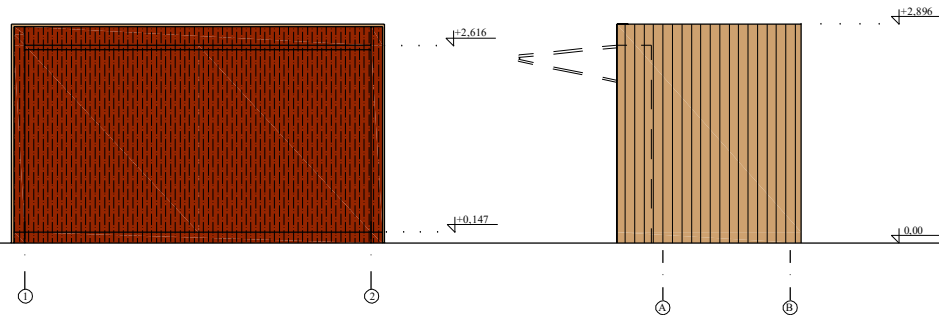
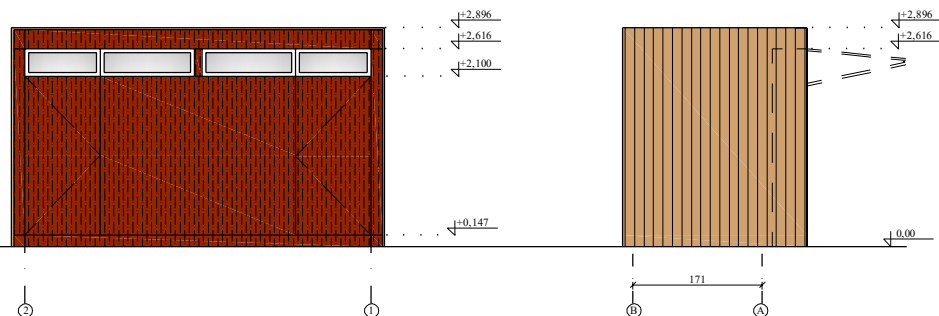
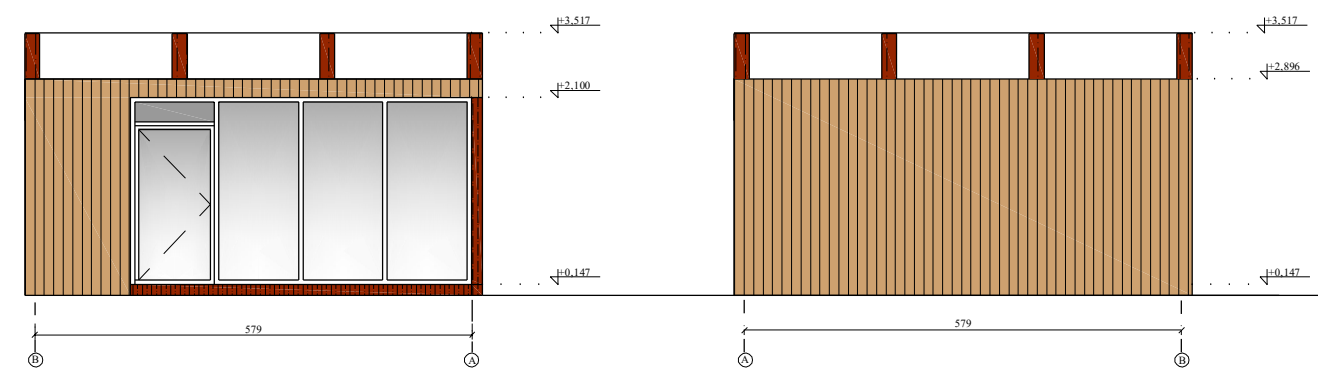
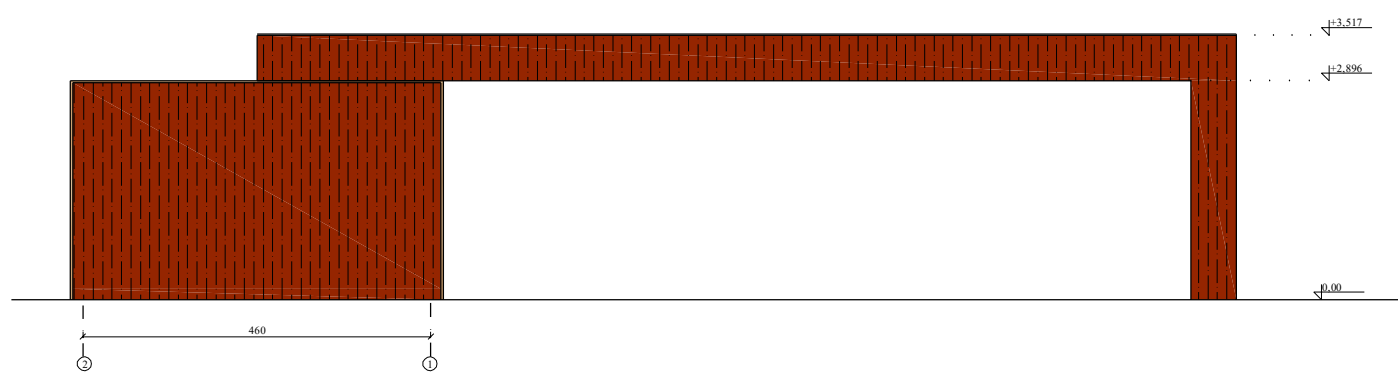
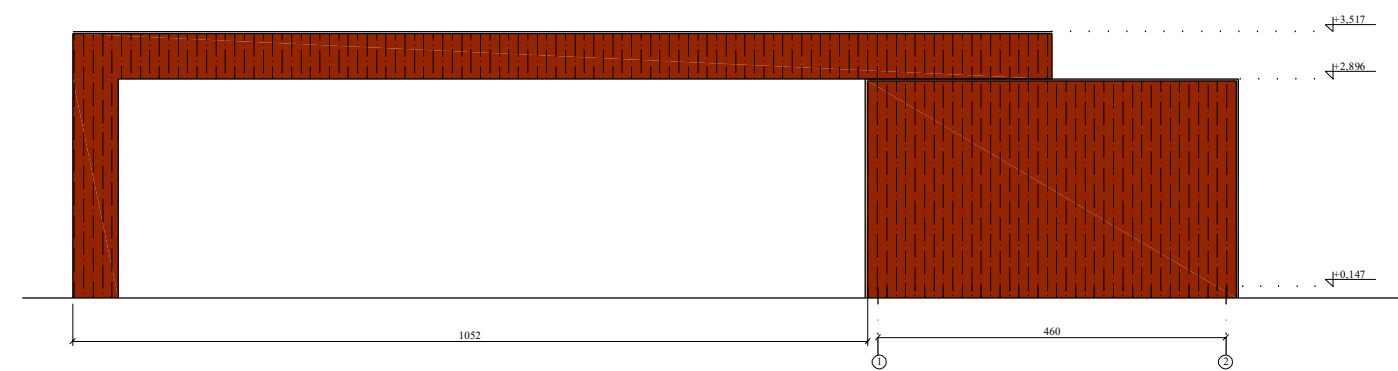
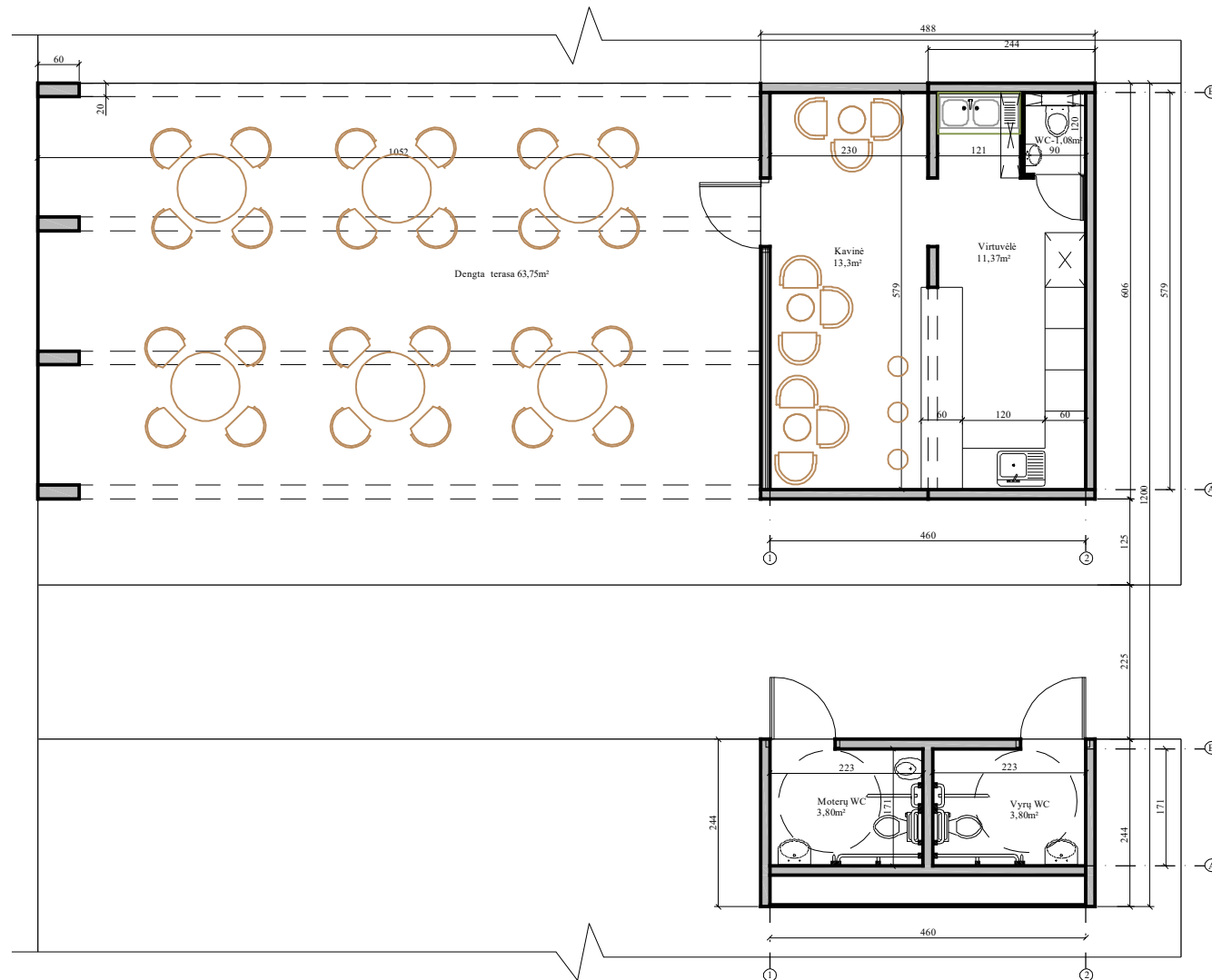
K.DONELAIČIO AIKŠTĖS URBANISTINĖ RAIDA

EKSPLIKACIJA		
Ekspl.Nr.	Pavadinimas	Pastabos
01.	Paminklas K. Donelaičiui	Esamas
02.	Renginių zona	Projektuojama
03.	Terasa-poilsio vieta	Projektuojama
04.	Lauko kavinė	Projektuojama
05.	Tualetas	Projektuojama
06.	Kamerinių renginių vieta	Projektuojama
07.	Mennis akcentas „Metai“ -geriamo vandens šulinėlis	Projektuojama
08.	Terasos -poilsio zona	Projektuojama

DANGŲ IR ŽELDYNŲ ŽINIARAŠTIS				
Žymėjimas	Pavadinimas	Mato vnt.	Kiekis	Pastabos
[Symbol]	Esami pastatai			
[Symbol]	Projekt. statiniai			
[Symbol]	Projekt. betoninių trinkelų danga(Saligatviamis)20x10x8	m ²	997,92	Šviesi pilka
[Symbol]	Projekt. natūralaus ak. trink.danga 10x10x10	m ²	37,7	(prie saligt.)
[Symbol]	Projekt. natūralaus ak. trink.danga 10x10x10	m ²	467,6	Tamsi pilka
[Symbol]	Projekt. natūralaus granito plokštė	m ²	1267,2	Šviesi pilka
[Symbol]	Projekt. natūralaus granito plokštė	m ²	75,4	Pilka
[Symbol]	Projekt. plastiko medienos kompozito lentų danga	m ²	1125,8	Tamsi pilka
[Symbol]	Projekt. dekoratyviniai krūmai	vnt.	25	
[Symbol]	Projekt. gėlymai	m ²	101,5	
[Symbol]	Žaliieji plotai	m ²	2383,5	
[Symbol]	Naujai sodinami medžiai (liepos)	vnt.	32	
[Symbol]	Naujai sodinami žydintys medžiai	vnt.	26	
[Symbol]	Esami išsaugomi geros būklės medžiai	vnt.	19	
[Symbol]	Esami išsaugomi patenkinamos būklės medžiai	vnt.	21	
[Symbol]	Šalinami medžiai	vnt.	26	
[Symbol]	Šalinami medžiai(labai blogos būklės)	vnt.	8	
[Symbol]	Šalinami medžiai(geros būklės)	vnt.	1	
[Symbol]	2 lempų šviestuvai			
[Symbol]	1 lempos šviestuvai			
[Symbol]	2 lempų šviestuvai			
[Symbol]	Apšvietimas pagal dangą			
[Symbol]	16m.atrama su 3 lemp. ir 7m.atrama su 1 lemp.			
[Symbol]	Šviestuvai paminklo apšvietimui			

K. Donelaičio aikštės plotas 7030 m²

KVAL. PAT. DOK. NR.	Arch. UŽDAUOJAS ARCH. BENDROVĖ	ARCHITEKTO STUDIJA		STATYMO PROJEKTO PAVADINIMAS K. Donelaičio aikštės Klaipėdos mieste rekonstrukcijos projektas	STATYMO NUMERIS IR PAVADINIMAS, DOKUMENTO PAVADINIMAS Projektiniai pasiūlymai	LAIDA
	Pareigos	Vardas, pavardė	Parašas			
A. 2009 KPD 3951	PV, PDV	A. Žebrauskas	[Parašas]	STATYTOJAS IR JŲ VADYVA LABIDAROS IR PARAMOS FONDAS „ŽALIŪKŲ MANO MIESTIS“	DOKUMENTO ŽYMO 2018/01-01-PP-SP.B_02	LAPAS 01
2009 KPD 3575	PDV, parengė	G. Čepienė	[Parašas]			



PASTABOS:

Lauko kavinė su dengta terasa 93,32m²
 Tualetas 13,00m²

KVAL. PAT. DOK. NR.	UŽDAROJI AKCINĖ BENDROVĖ ARCHITEKTO STUDIJA			STATINIO PROJEKTO PAVADINIMAS K.Donelaičio aikštės Klaipėdos mieste rekonstrukcijos projektas	
	Pareigos	Vardas, pavardė	Parašas	STATINIO NUMERIS IR PAVADINIMAS, DOKUMENTO PAVADINIMAS PROJEKTINIAI PASIŪLYMAI Lauko kavinė su dengta terasa; Tualetas M1:100	LAIDA 0
A 290: KPD 3951 36567 KPD 3575	PV, PDV	A. Žebrauskas		DOKUMENTO ŽYMUO 2018/01-01-PP-SP.B_03	LAPAS 01
LT	STATYTOJAS IR (ARBA)UŽSAKOVAS LABDAROS IR PARAMOS FONDAS „ŽALIUK, MANO MIESTE“				LAPŲ 01