
OBJEKTAS ŽEMĖS SKLYPO (KAD. NR. 4630/0001:61) ŠILEIKIŲ K.,
DUMSIŲ SEN., JONAVOS R. SAV., DETALIOJO PLANO KEITIMAS

STADIJA VIETOVĖS LYGMENS DETALUSIS PLANAS

PLANAVIMO ORGANIZATORIUS JONAVOS RAJONO SAVIVALDYBĖS
ADMINISTRACIJOS DIREKTORIUS

RENGĖJAS UAB ASD PROJECT

2017-142

DIREKTORIUS
EIMANTAS SLUŠNIS

Parašas.....

PROJEKTO VADOVĖ ATES. NR. ATP 2010
URTĖ PUKŠTIENĖ

Parašas.....

AIŠKINAMASIS RAŠTAS

BENDRIEJI DUOMENYS

Objektas: Žemės sklypo (kad. nr. 4630/0001:61) Šileikių k., Dumšių sen., Jonavos r. sav., detaliojo plano keitimas.

Planuojamos teritorijos adresas: kad. Nr. 4630/0001:61, Šileikių k., Dumšių sen., Jonavos r. sav.

Planuojamos teritorijos plotas: 9,7600 ha.

Planavimo organizatorius: Jonavos rajono savivaldybės administracijos direktorius, Žeimių g. 13, LT-55158 Jonava, tel. 8~349 61394, faks. 8~349 50012, el. paštas savivaldybe@jonava.lt.

Rengėjas: UAB ASD Project, Neries krantinė 16-310, Kaunas, tel. 8 683 94942, info@asdproject.lt. Projekto vadovė – Urtė Pukštienė ATP 2010, urte.pukstiene@asdproject.lt.

Planavimo uždaviniai: Pakeisti Žemės sklypo (kad. Nr. 4630/0001:61) Šileikių k., Dumšių sen., detaliojo plano sprendinius, keičiant žemės sklypo kad. Nr. 4630/0001:61 naudojimo būdą ir sudalinant į sklypus bei nustatant privalomuosius teritorijos naudojimo reglamentus, pagal Jonavos rajono savivaldybės tarybos 2008-10-23 sprendimu Nr. 1TS-236, patvirtintą Jonavos rajono savivaldybės bendrąjį planą.

Papildomi planavimo uždaviniai: Nurodyti specialiąsias žemės naudojimo sąlygas, numatyti funkcinis ir kompozicinius ryšius su gretimomis teritorijomis, išsaugoti kraštovaizdžio savitumą, nustatyti aprūpinimo inžineriniais tinklais būdus.

Detaliojo plano lygmuo: vietovės.

Detaliojo planavimo etapai: parengiamasis, rengimo ir baigiamasis.

Detaliojo plano viešinimo procedūros: atliekamos bendra tvarka.

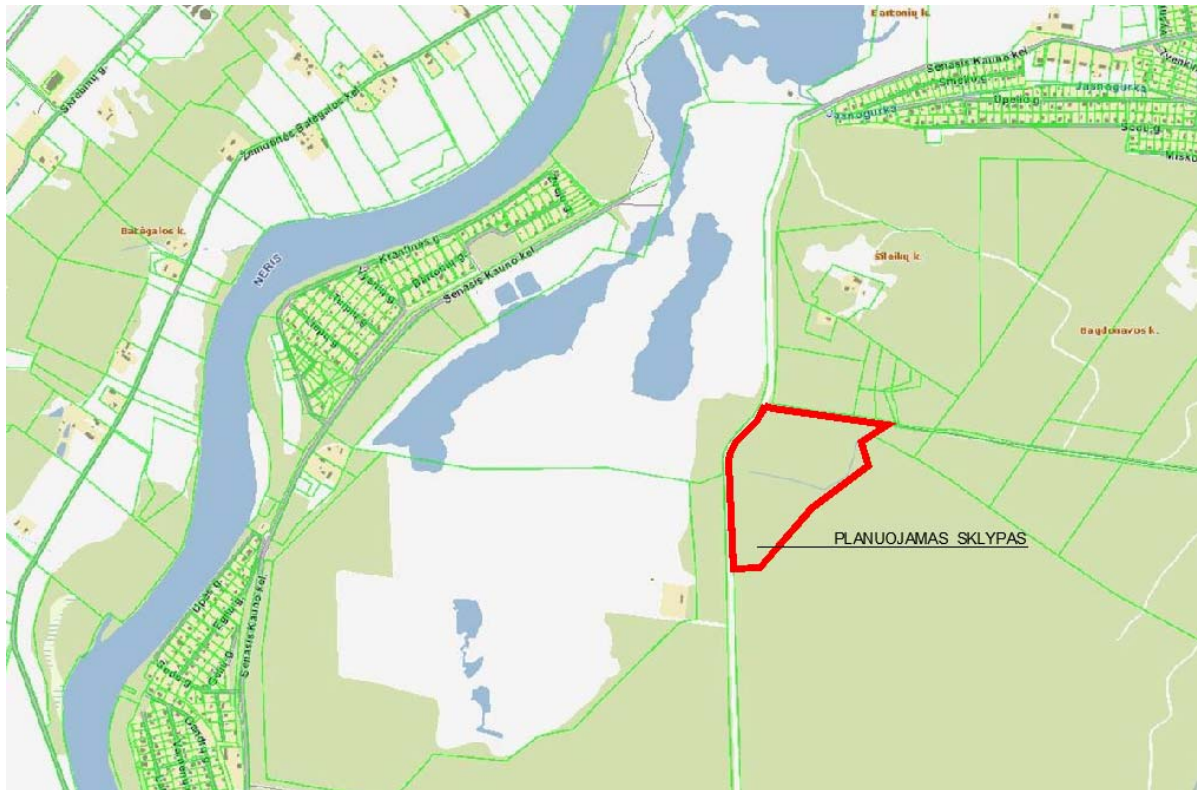
Planavimo sąlygos:

- Jonavos rajono savivaldybės administracijos Teritorijų planavimo sąlygos 2017-05-26 Nr. REG32350;
- Nacionalinio visuomenės sveikatos centro prie Sveikatos apsaugos ministerijos Teritorijų planavimo sąlygos 2017-05-23 Nr. REG32040;
- Uždarnosios akcinės bendrovės „Jonavos vandenys“ Teritorijų planavimo sąlygos 2017-05-15 Nr. REG31155;
- Aplinkos apsaugos agentūros Teritorijų planavimo sąlygos 2017-05-11 Nr. REG30033;
- Akcinės bendrovės „Telia Lietuva“ Teritorijų planavimo sąlygos 2017-05-10 Nr. REG 30789;
- Kauno priešgaisrinės gelbėjimo valdybos Teritorijų planavimo sąlygos 2017-05-02 Nr. REG29904;
- Akcinės bendrovės „Energijos skirstymo operatorius“ Teritorijų planavimo sąlygos 2017-05-02 Nr. REG29940.

ESAMOS BŪKLĖS ANALIZĖ

1. PLANUOJAMOS TERITORIJOS RIBOS

Planuojama teritorija yra pietvakarinėje Jonavos rajono dalyje, Šileikių kaime, Dumšių seniūnijoje, 9,3km į pietvakarius nuo Jonavos centro ir 22,5km į šiaurės rytus nuo Kauno senamiesčio. Planuojamos teritorijos ribos sutampa su žemės sklypo (kad. nr. 4630/0001:61) ribomis.



1 pav. Planuojamos teritorijos ribos. Šaltinis - VĮ Registrų centras (www.regia.lt)

2. ŽEMĖS NAUDOJIMAS

Planuojama teritorija nuosavybės teise priklauso fiziniam asmeniui – Nerijui Šalūgai.

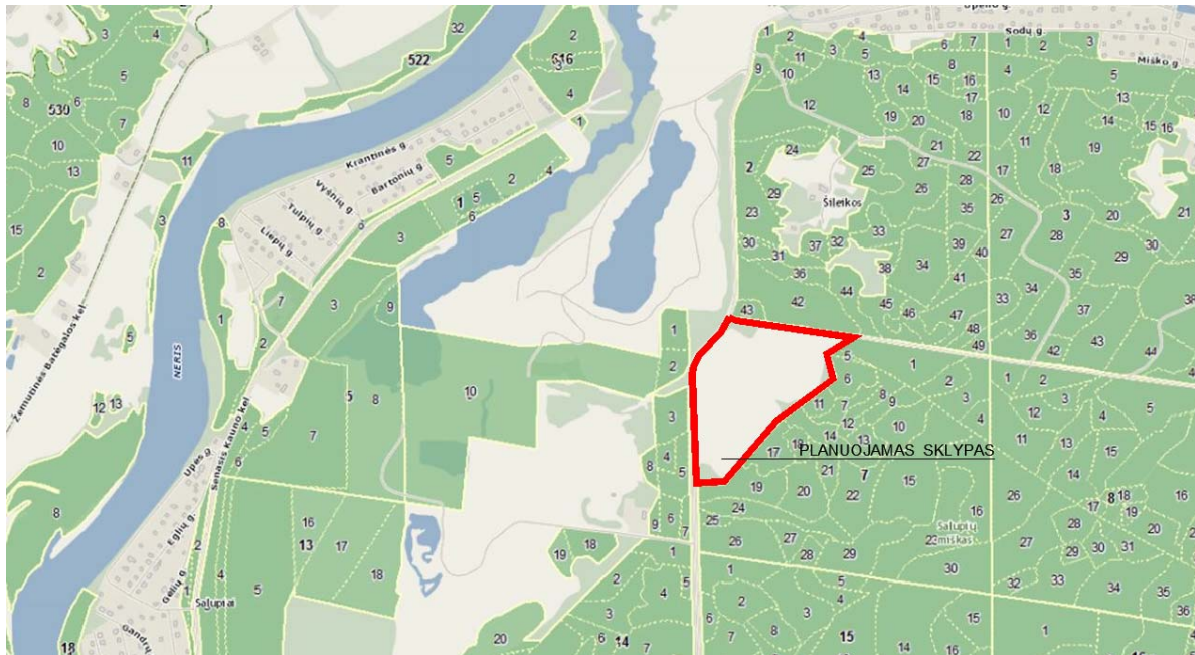
Esama tikslinė žemės naudojimo paskirtis – kitos paskirties žemės sklypai, naudojimo būdas – naudingųjų iškasenų teritorijos.

Planuojame sklype nustatytos specialiosios žemės ir miško naudojimo sąlygos:

- II. Kelių apsaugos zonos;
- XXVI. Miško naudojimo apribojimai;
- VI. Elektros linijų apsaugos zonos.

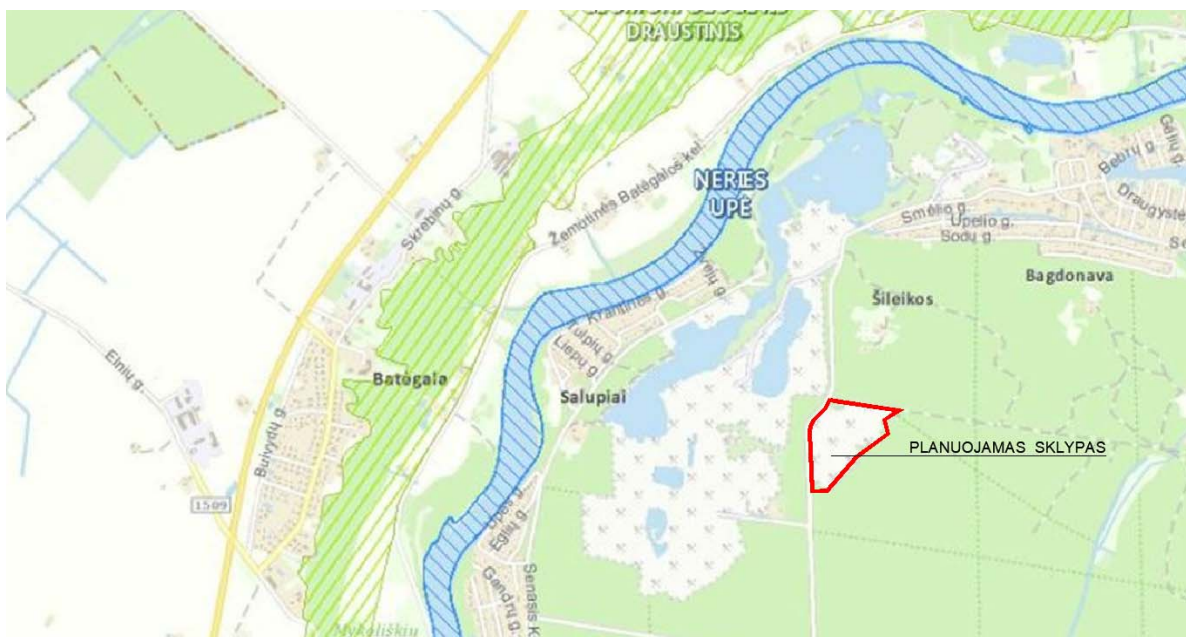
Planuojamoje teritorijoje karjeras buvo eksploatuojamas pagal Lietuvos geologijos tarnybos prie Aplinkos ministerijos 2007-01-10 išduotą leidimą nr. 1p-07. UAB „Tenesitas“ 2016 metais baigė eksploatuoti Jonavos rajone Šileikių smėlio telkinio išteklius. 2016-11-11 dieną teritorija pilnai rekultivuota. Žiūr. prieduose „Jonavos rajono Šileikių smėlio telkinio naudojimo ir rekultivavimo darbų užbaigimo aktą“.

Planuojamoje teritorijoje Lietuvos Respublikos miškų valstybės kadastrė nėra registruotų miško žemės sklypo plotų. Žiūr. prieduose LR AM valstybinės miškų tarnybos 2017-05-05 raštą Nr. R2-844.



2 pav. Ištrauka iš LR miškų valstybės kadastrė. <http://www.amvmt.lt:81/mgis/>

Planuojamoje teritorijoje saugomų teritorijų nėra.



3 pav. Ištrauka iš LR saugomų teritorijų valstybės kadastrė. <https://stk.am.lt/portal/>

Planuojamoje teritorijoje nėra pastatų ir statinių.

Jonavos rajono Šileikių smėlio telkinio eksploatavimui buvo parengtas naudojimo (kasybos-rekultivavimo) projektas. Pagal šį projektą, išekspluatavus telkinius, numatyta rekultivuojant teritoriją ją pritaikyti mažaaukščių namų statybai.

3. GRETIMOS TERITORIJOS IR JOSE VYKDOMA VEIKLA

Teritorija ribojasi su vietinės reikšmės keliais, taip pat miškų ūkio paskirties žemės sklypais. Netoliese yra eksploatuojamas Zatyšių karjeras.

1 lentelė. Planuojamo žemės sklypo kaimyniniai žemės sklypai

Žemės sklypo kadastrinis numeris, tikslinė žemės naudojimo paskirtis ir būdas	Žemės sklypo savininkas	Žemės sklypo naudotojas
4630/0001:394 Kitos paskirties žemės sklypai, naudingųjų iškasenų teritorijos	Lietuvos Respublika patikėjimo teisė – Nacionalinė žemės tarnyba prie ŽŪM	Sudaryta nuomos sutartis su UAB „Zatyšių karjeras“
4630/0001:501 Miškų ūkio paskirties žemės sklypai, ūkinių miškų sklypai	Lietuvos Respublika patikėjimo teisė – VĮ Jonavos miškų urėdija	
4630/0001:402 Miškų ūkio paskirties žemės sklypai, ūkinių miškų sklypai	Lietuvos Respublika patikėjimo teisė – VĮ Jonavos miškų urėdija	
4630/0001:491 Miškų ūkio paskirties žemės sklypai, ūkinių miškų sklypai	Rimutė Vansevičienė	
4630/0001:249 Miškų ūkio paskirties žemės sklypai	Petras Jogėla Olga Jogelienė	
4630/0001:104 Miškų ūkio paskirties žemės sklypai	Marius Šilakauskas	
4630/0001:186 Miškų ūkio paskirties žemės sklypai	Kęstutis Kakanis	

4. PLANUOJAMOJE TERITORIJOJE GALIOJANČIŲ TERITORIJŲ PLANAVIMO DOKUMENTŲ APŽVALGA

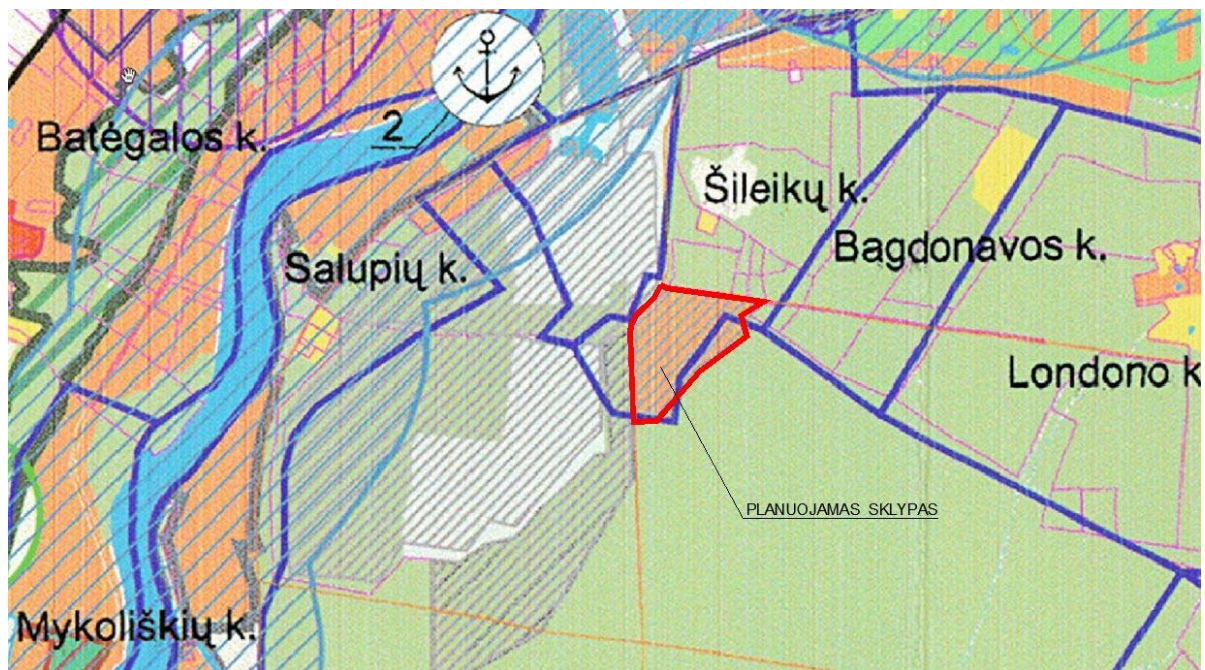
Rengiant detaliojo plano keitimą, išanalizuoti planuojamoje teritorijoje ir greta jos galiojantys teritorijų planavimo ir kiti dokumentai:

- **Jonavos rajono savivaldybės bendrasis planas**, patvirtintas Jonavos rajono savivaldybės tarybos 2008 m. spalio 23 d. sprendimu Nr. 1TS-236.

Bendrojo plano sprendiniuose planuojamoje teritorijoje numatoma plėtra, taip pat pažymėtas naudingųjų iškasenų telkinys.

Prioritetas plėtros teritorijose teikiamai mažaaukštei statybai. Rengiant detaliuosius planus plėtros teritorijoje gali būti iki 20 proc. formuojami sklypai sekančiais paskirčiais:

- Mišrių gyvenamųjų ir smulkaus verslo, amatų, paslaugų objektų statybai.
- Bendrabučių, viešbučių, vaikų ir senelių globos namų, pensionų statybai.
- Viešo naudojimo želdynų, skverų, apsauginių želdynų formavimui.
- Viešo naudojimo socialinės paskirties objektų (mokyklų ir kitų švietimo įstaigų, mažmeninės prekybos ir įvairių paslaugų objektų, sporto ir vaikų žaidimo aikštelių) statybai.
- Smulkaus verslo objektų statybai.
- Komunikacinių koridorių (gatvių privažiavimų, inžinerinių tinklų ir statinių) statybai.
- Komunalinio ūkio objektų statybai.



4 pav. Ištrauka iš Jonavos rajono bendrojo plano žemės naudojimo brėžinio

- **Jonavos rajono vandens tiekimo ir nuotekų tvarkymo infrastruktūros plėtros specialusis planas**

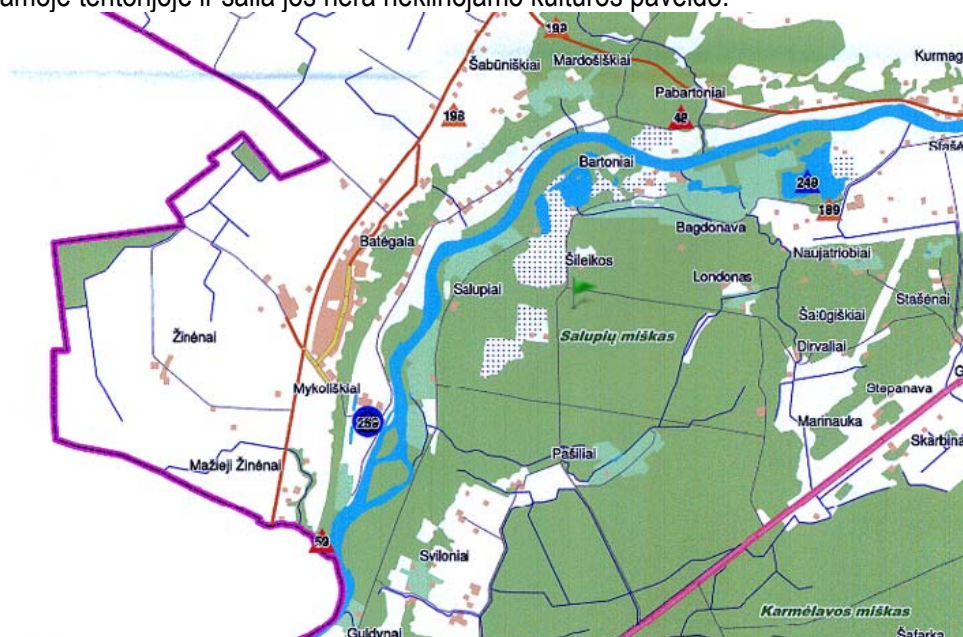
Planuojamoje teritorijoje ir šalia jos nėra vandentiekio ir nuotekų tinklų. Pagal Jonavos rajono vandens tiekimo ir nuotekų tvarkymo infrastruktūros plėtros specialiuoju planą, šioje teritorijoje nenumatoma vandentiekio ir nuotekų tinklų plėtra.



5 pav. ištrauka iš Jonavos rajono vandens tiekimo ir nuotekų tvarkymo infrastruktūros plėtros specialiojo plano

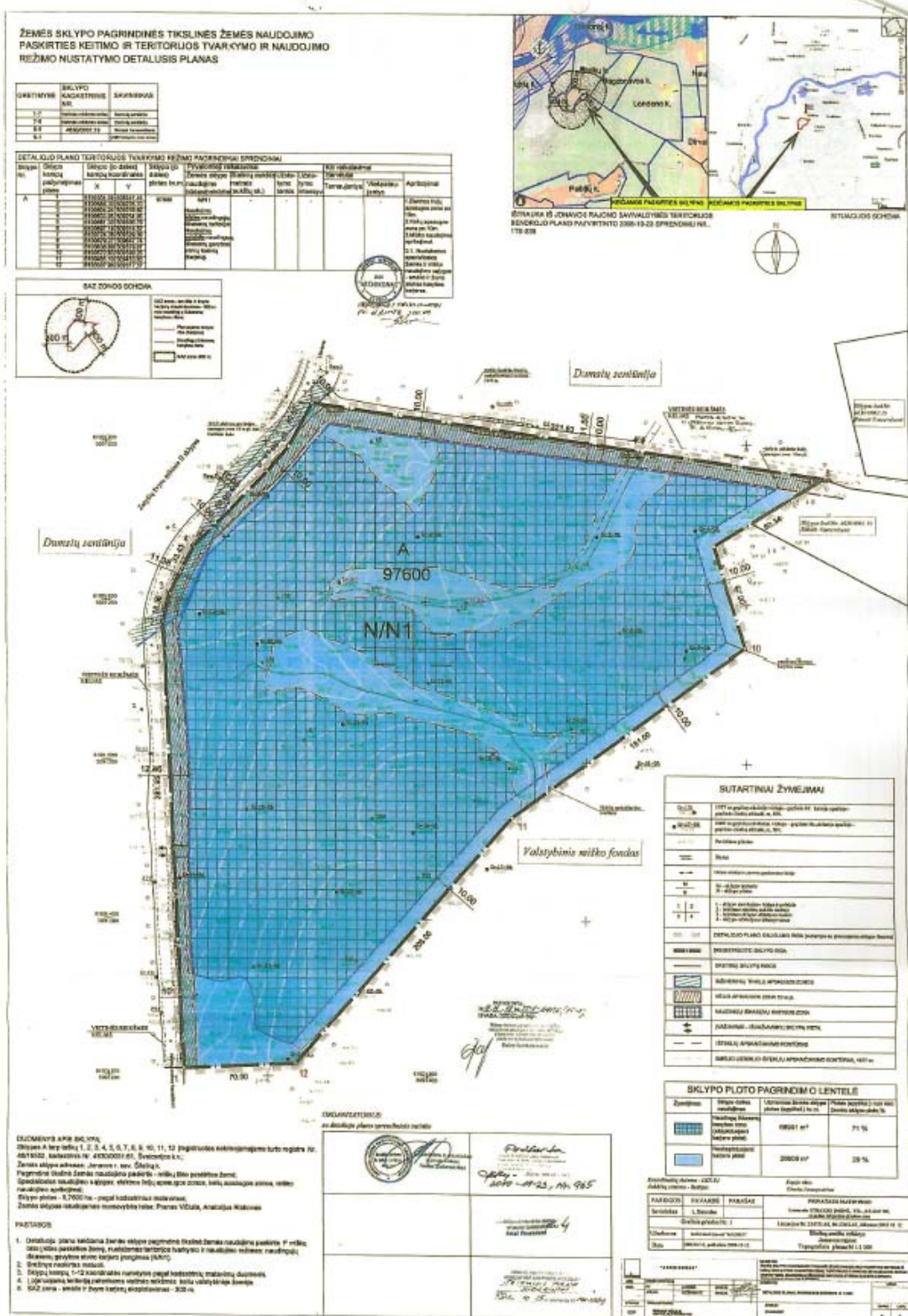
- **Jonavos rajono savivaldybės nekilnojamojo kultūros paveldo tinklų schema**

Planuojamoje teritorijoje ir šalia jos nėra nekilnojamojo kultūros paveldo.



6 pav. ištrauka iš Jonavos rajono savivaldybės nekilnojamojo kultūros paveldo tinklų schemos

- **Žemės sklypo (kad. Nr. 4630/0001:61) Šileikių k., Dumšių sen., detalusis planas**, patvirtintas Jonavos rajono savivaldybės tarybos 2012 m. vasario 2d. Nr. 1TS-31. Detalioju planu buvo keičiama žemės sklypo pagrindinė tikslinė naudojimo paskirtis iš miškų ūkio į kitos paskirties žemę, nustatytas teritorijos tvarkymo ir naudojimo režimas – naudingųjų iškasenų gavybos atviras karjeras. Teritorijos tvarkymo reglamentai nenustatyti.



7 pav. Žemės sklypo (kad. Nr. 4630/0001:61) Šileikių k., Dumšių sen., detalusis planas

5. GAMTINĖS APLINKOS ANALIZĖ

Planuojamos teritorijos gamtovaizdį formuoja greta esantys miškai. Šalia planuojamos teritorijos yra Zatyšių karjero telkiniai.

6. SUSISIEKIMO SISTEMOS ANALIZĖ

Planuojama teritorija ribojasi su vietinės reikšmės keliais iš vakarų ir šiaurės pusės. Vietinės reikšmės kelias iš vakarų pusės dviejų juostų, asfaltuotas, be šaligatvių.

Ekspluatuojant karjerą suformuotos įvažos į sklypą.

7. INŽINERINĖS INFRASTRUKTŪROS ANALIZĖ

Planuojama teritorija inžinerinės infrastruktūros atžvilgiu dar nėra išvystyta. Planuojamos teritorijos vakaruose yra 10 kV elektros oro linija.

8. APRIBOJIMAI

Planuojama teritorija patenka į vandenviečių apsaugos III zoną. Taip pat planuojamoje teritorijoje yra kelių apsaugos zona ir elektros linijų apsaugos zona. Veiklą šiose apsaugos zonose reglamentuoja Specialiosios žemės ir miško naudojimo sąlygos.

Projekto vadovė

 Urtė Pukštienė

DETALIOJO PLANO SPRENDINIAI

Detalusis planas yra teritorijų kompleksinio planavimo dokumentas, kuriame, nustatyta teritorijos vystymo erdvinė koncepcija ir teritorijos naudojimo bei apsaugos principai. Detalų planą sudaro brėžinys ir aiškinamasis raštas.

Detaliojo plano Pagrindiniame brėžinyje ir Pagrindinio brėžinio reglamentų lentelėje yra nurodyta:

- privalomieji teritorijos naudojimo reglamentai: planuojamų sklypų naudojimo tipai, žemės naudojimo paskirtis ir naudojimo būdai, architektūrinės erdvinės kompozicijos formavimo (užstatymo aukščio, intensyvumo ir tankumo, priklausomųjų želdynų ir želdinių teritorijų dalys) reglamentai;
- papildomi teritorijos naudojimo reglamentai (servitutai, specialiosios žemės ir miško naudojimo sąlygos).

Pagrindiniame brėžinyje grafiškai pažymėta:

- Detaliojo plano galiojimo riba;
- Planuojamų žemės sklypų ribos;
- Statinių statybos linija, riba ir zona;
- Gatvių raudonosios linijos (sutampa su sklypo riba);
- Esamų kelių ir inžinerinių komunikacijų apsaugos zonos ir planuojamų inžinerinių objektų apsaugos zonos;
- Planuojamų sklypų naudojimo būdai;
- Leistinas pastatų aukštis (m);
- Leistinas žemės sklypų užstatymo tankis (%);
- Leistinas žemės sklypo užstatymo intensyvumas (vieneto dalimis);
- Užstatymo tipas;
- Priklausomųjų želdynų ir želdinių teritorijų dalys (%);
- Planuojami servitutai;
- Preliminarus inžinerinių tinklų ir įrenginių išdėstymas.

1. PLANAVIMO TIKSLAS, ŪKINĖS VEIKLOS POBŪDIS

Tikslai ir uždaviniai: Pakeisti Žemės sklypo (kad. Nr. 4630/0001:61) Šileikių k., Dumšių sen., detaliojo plano sprendinius, keičiant žemės sklypo kad Nr. 4630/0001:61 naudojimo būdą ir sudalinant į sklypus bei nustatant privalomuosius teritorijos naudojimo reglamentus, pagal Jonavos rajono savivaldybės tarybos 2008-10-23 sprendimu Nr. 1TS-236, patvirtintą Jonavos rajono savivaldybės bendrąjį planą.

Detaliuoju planu formuojamas gyvenamasis kvartalas.

Detaliuoju planu pagrindinė žemės naudojimo paskirtis nekeičiama. Detaliuoju planu sklypas padalinamas į 63 sklypus, keičiamas žemės naudojimo būdas iš Naudingųjų iškasenų teritorijos į Vienbučių ir dvibučių pastatų teritorijos, Komercinės paskirties objektų teritorijos, Susisiekimo ir inžinerinių tinklų koridorių teritorijos, Rekreacinės teritorijos:

- Sklypams nr. 4-10, 12-35, 39-63 numatoma pagrindinė tikslinė žemės naudojimo paskirtis – Kitos paskirties žemė, naudojimo būdas - Vienbučių ir dvibučių pastatų teritorijos; Leistinas pastatų aukštis nuo žemės paviršiaus – 8,5 m; Leistinas žemės sklypo užstatymo tankis - 30%; Leistinas žemės sklypo užstatymo intensyvumas – 0,6; Užstatymo tipas - vienbutis ir dvibutis užstatymas; Priklausomųjų želdynų ir želdinių teritorijų dalys - 25%.
- Sklypams nr. 2,3, 37, 38 numatoma pagrindinė tikslinė žemės naudojimo paskirtis – Kitos paskirties žemė, naudojimo būdas - Vienbučių ir dvibučių pastatų teritorijos arba Komercinės paskirties objektų teritorijos; Leistinas pastatų aukštis nuo žemės paviršiaus – 8,5 m; Leistinas žemės sklypo užstatymo tankis - 50%; Leistinas žemės sklypo užstatymo intensyvumas – 0,6; Užstatymo tipas - vienbutis ir dvibutis užstatymas arba laisvo planavimo; Priklausomųjų želdynų ir želdinių teritorijų dalys - 25%.
- Sklypui nr. 11 numatoma pagrindinė tikslinė žemės naudojimo paskirtis – Kitos paskirties žemė, naudojimo būdas - Rekreacinės teritorijos; Leistinas pastatų aukštis nuo žemės paviršiaus – 5,5 m; Leistinas žemės sklypo užstatymo tankis – 2 %; Leistinas žemės sklypo užstatymo intensyvumas – 0,05; Užstatymo tipas – laisvo planavimo; Priklausomųjų želdynų ir želdinių teritorijų dalys - 40%.
- Sklypams nr. 1, 36 numatoma pagrindinė tikslinė žemės naudojimo paskirtis – Kitos paskirties žemė, naudojimo būdas - Susisiekimo ir inžinerinių tinklų koridorių teritorijos; Priklausomųjų želdynų ir želdinių teritorijų dalys - 10%.

Detaliojo plano sprendiniai atitinka Jonavos bendrąjį planą, patvirtintą Jonavos rajono savivaldybės tarybos 2008 m. spalio 23 d. sprendimu Nr. 1TS-236. Pagal bendrojo plano sprendinius planuojama teritorija patenka į plėtos teritoriją.

2. NUSTATOMI ŽEMĖS NAUDOJIMO APRIBOJIMAI

Planuojami servitutai ir specialios žemės ir miško naudojimo sąlygos pateiktos Pagrindiniame brėžinyje, Teritorijos naudojimo reglamentų aprašomojoje lentelėje.

Servitutus ir papildomus veiklos apribojimus tikslinti kadastrinių matavimų metu. Nutiesus inžinerinius tinklus ir pastačius inžinerinius įrenginius į sklypų registro duomenys turi būti įrašyti jų sukelti apribojimai, kurie nustatomi kadastrinių matavimų metu.

3. TERITORIJOS TVARKYMAS BEI APŽELDINIMAS

Planuojamuose sklypuose esamus pavienius geros būklės vertingus želdinius rekomenduojama išsaugoti.

Atskirų gatvių atkarpų apželdinimui rekomenduojama numatyti vienodas arba artimas medžių ir/arba krūmų rūšis.

Kiekviename sklype numatytos minimalios priklausomųjų želdynų ir želdinių teritorijų dalys.

4. SUSISIEKIMO SISTEMA BEI AUTOMOBILIŲ STOVĖJIMO SPRENDINIAI

Į planuojamą teritoriją numatomi du įvažiavimai iš vietinės reikšmės kelio, esamų įvažų vietose. Kvartalo viduje planuojamos D2 kategorijos gatvės su akligatviuose esančiomis apsisukimo aikštelėmis.

Įvažiavimų į sklypus skaičius ir vietos tikslinami rengiant konkrečių pastatų projektus.

Teritorijoje numatoma tik vienbučių ir dvibučių gyvenamųjų namų statyba, todėl automobilių stovėjimo poreikis bus sprendžiamas individualiai, kiekvieno sklypo ribose, rengiant pastatų projektus.

5. GAISRINĖ SAUGA

Gaisrinė sauga bus užtikrinta priešgaisrinės gelbėjimo tarnybos gelbėjimo komandų pajėgomis. Detaliojo plano sprendiniai sudaro galimybę gaisrų gesinimo ir gelbėjimo automobiliams privažiuoti prie kiekvieno statinio. Kiekviename akligatvyje numatyta gaisrinių automobilių apsisukimo aikštelė 12x12m. Priešgaisriniai atstumai tarp pastatų sprendžiami rengiant jų projektus.

Vandenį išorinių gaisrų gesinimui numatoma imti iš esamo vandens telkinio planuojamoje teritorijoje sklype nr. 11. Numatyta vandens paėmimo vieta sklype nr.1, prie vietinės reikšmės kelio, šiame sklype projektuojama aikštelė gaisrinių automobilių apsisukimui turi būti ne mažesnė kaip 12x12m.

6. KIETŪJŲ ATLIEKŲ ŠALINIMAS

Planuojamoje teritorijoje susidarys ūkio ir buitinės atliekos, kurios bus komplektuojamos į konteinerius ir išvežamos į buitinių atliekų sąvartyną bei antrinių žaliavų surinkimo punktus, pagal atskirą sutartį su specializuotomis įmonėmis.

7. INŽINERINIS TERITORIJOS APRŪPINIMAS

7.1. VANDENTIEKIS IR NUOTEKOS

Projektuojami vietiniai centralizuoti vandentiekio ir nuotekų tinklai. Konkretus teritorijos aprūpinimas inžineriniais tinklais ir susisiekimo komunikacijomis nustatomas rengiant minėtų statinių projektus. Projektuojamų inžinerinių tinklų ir įrenginių išdėstymas parodytas preliminarus ir turi būti tikslinamas rengiant projektus.

Vienas artezinis vandens gręžinys numatomas sklypų grupei (iki 8 sklypų), gręžinio vieta gali būti keičiama rengiant jų projektus, išsprendžiant servitutus ir nustatant specialiąsias žemės naudojimo sąlygas.

Numatomi arteziniai vandens gręžiniai:

gr-1 - sklypams nr. 2,3,4;

gr-2 - sklypams nr. 5,6,7,8,9,10;

gr-3 - sklypams nr. 12,13,14,15,16,17,18,19;

gr-4 - sklypams nr. 20,21,22,23,24,25,26,27;

gr-5 - sklypams nr. 28,29,30,31,32,33,34,35;

gr-6 - sklypams nr. 41,42,43,44,45,46,47;

gr-7 - sklypams nr. 37,38,39,40,48,49,63;

gr-8 - sklypams nr. 50,51,52,53,54,55;

gr-9 - sklypams nr. 56,57,58,59,60,61,62;

7.2. ELEKTROS TIEKIMAS

Šalia planuojamos teritorijos yra 10 kV elektros tinklas. Numatoma pastatyti vieną transformatorių pastotę ties planuojamos teritorijos centru. Į sklypus numatomas 0,4 kV elektros tinklas, kuris tiesiamas požeminėmis kabelinėmis linijomis, tarp gatvių raudonųjų linijų.

7.3. ŠILDYMO SISTEMA

Pastatų šildymo sistema individuali, kiekviename sklype projektuojama atskirai.

7.4. TELEKOMUNIKACIJŲ TINKLAI

Ryšių komunikacijų sklype ir šalia sklypo nėra. Projektuojant inžinerinius tinklus ir konkrečius pastatus įvertinti galimybę įrengti ryšių komunikacijas.

8. POVEIKIS GYVENTOJAMS IR APLINKAI, VEIKLOS PASEKMIŲ ĮVERTINIMAS

Detalusis planas parengtas vadovaujantis 2013-06-27 Lietuvos Respublikos Teritorijų planavimo įstatymo pakeitimo įstatymo Nr. XII-407, kitais įstatymais ir poįstatyminiais aktais, normatyviniais dokumentais.

Projektas atitinka aplinkosauginius, higieninius ir priešgaisrinius reikalavimus.

Gretimuose miškų ūkio paskirties sklypuose vystoma veikla projektuojamiems sklypams įtakos neturės.

Netoliese esantys smėlio ir žvyro karjerai yra eksploatuojami etapais, arčiausiai planuojamos teritorijos esančios karjero zonos išeksploatuotos ir rekultivuotos, pagrindinė karjero gamybinė zona tolsta etapais, šiuo metu yra nutolusi apie 1 km, todėl įtakos planuojamai teritorijai neturi.

Sklype numatoma veikla (vienbučių ir dvibučių gyvenamųjų pastatų teritorijos) nesukels didesnio triukšmo, dulkių, nedarys žalingo poveikio aplinkai, nebūs išskiriami kenksmingi teršalai. Teritorija bus sutvarkyta, prižiūrima.

Planuojama teritorija nepatenka į gamybinių objektų sanitarines apsaugos zonas.

Planuojamos ūkinės veiklos poveikis augmenijai, gyvūnijai bei aplinkos kokybei ir higieninei būklei numatomas kaip neutralus.

Neigiama įtaka vandens, dirvožemio, maisto kokybei nenumatoma.

Neigiamas poveikis visuomenės sveikatai nenumatomas.

Planuojama veikla nepakeis cheminės taršos lygio (arba padidins nežymiai). Jonizuojančioji ir nejonizuojančioji spinduliuotė, vibracija, šiluma ir kitos taršos rūšys nenagrinėjamos, nes ūkinė veikla tokios taršos neįtakoja.

Planuojamoje teritorijoje galimas triukšmo padidėjimas statybos darbų metu dėl ten veikiančių statybinių mechanizmų, tačiau tai laikinas ir lokalus fizinės taršos šaltinis.

Sklype numatoma ūkinė veikla gretimoms teritorijoms įtakos neturės. Detaliojo plano sprendiniai nepažeidžia trečiųjų šalių interesų.

Detaliojo plano galiojimo riba sutampa su planuojamo sklypo riba. Detalų planą keisti ar jo sprendinius koreguoti galima tik Teritorijų planavimo įstatyme numatyta tvarka.

Projekto vadovė

 Urtė Pukštienė