

# “AKMENĖS RAJONO VIETŲVIŲ KRAŠTOVAIZDŽIO TVARKYMAS”

**Sablauskių (Menčių k.) tvenkinio prieigų tvarkymo, kraštovaizdžio formavimo ir ekologinės būklės gerinimo gamtinio karkaso teritorijoje projekto**

## PROJEKTINIAI PASIŪLYMAI



**UŽSAKOVAS:** Akmenės rajono savivaldybės administracija

**PARENGĖ:** UAB “ARCHING”

2017 m.

# TURINYS

## II DALIS: PROJEKTINIAI PASIŪLYMAI

### 1. Esamos situacijos analizė

- 1.1. Teritorijos naudojimo reglamento ir planavimo dokumentų sprendinių apibūdinimas
- 1.2. Bendrojo kraštovaizdžio pobūdžio analizė
- 1.3. Reljefo ir dirvožemio analizė
- 1.4. Hidrologinių sąlygų analizė
- 1.5. Biologinės įvairovės analizė ir tyrimai
- 1.6. Urbanistinės struktūros analizė

### 2. Projektiniai pasiūlymai (tekstinė dalis)

- 2.1. Bendradarbiavimo su visuomene rezultatų aptarimas
- 2.2. Sprendinių aprašymas

### 3. Projektiniai pasiūlymai (grafinė dalis)

### 4. Priedai

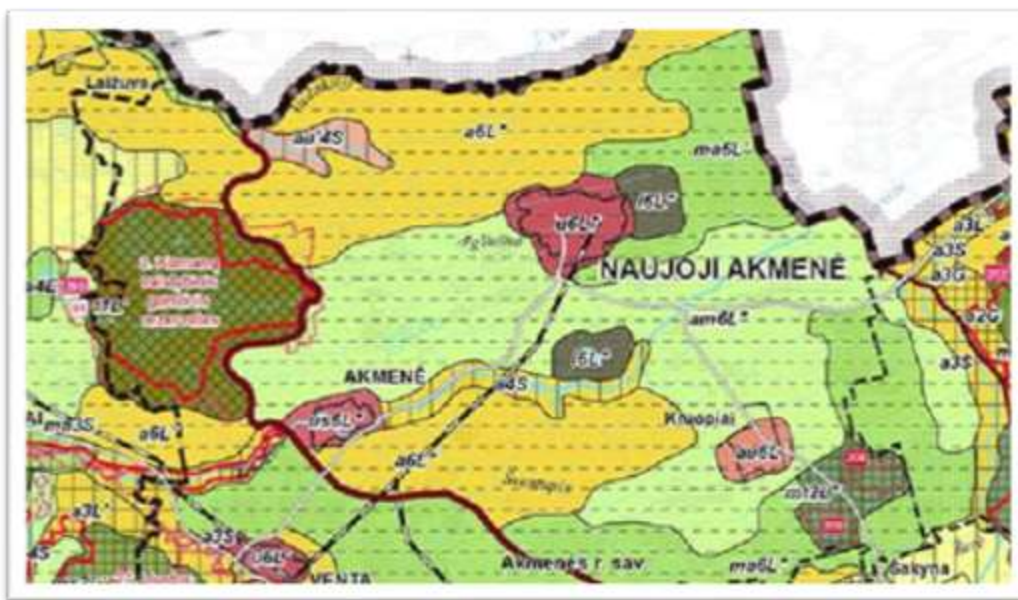
## II DALIS

### PROJEKTINIAI PASIŪLYMAI

#### 1. Esamos situacijos analizė

##### 1.1. Teritorijos naudojimo reglamento ir planavimo dokumentų apibūdinimas

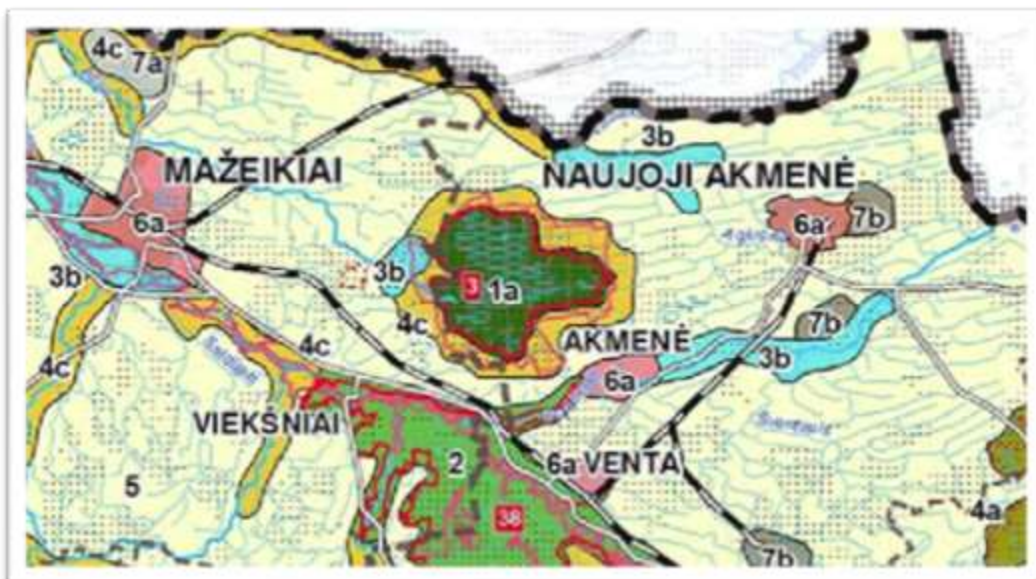
Bendrieji nacionaliniai tikslai. Pagal Nacionalinio kraštovaizdžio plano, patvirtinto Lietuvos Respublikos aplinkos ministro 2015 m spalio 2 d. įsakymu Nr. D1- 703 Kraštovaizdžio tvarkymo zonų brėžinį, nagrinėjama teritorija turėtų būti tausojančiai, tačiau intensyviai naudojama rekreacijai tuo pat metu išsaugant *molingos lygumos agrarinio senslėnio savastį* (5 pav).



5 pav. Kraštovaizdžio tvarkymo zona, nustatyta Nacionaliniu kraštovaizdžio tvarkymo planu: a4S' – tausojančiai intensyviai naudojama agrarinio senslėnio teritorija

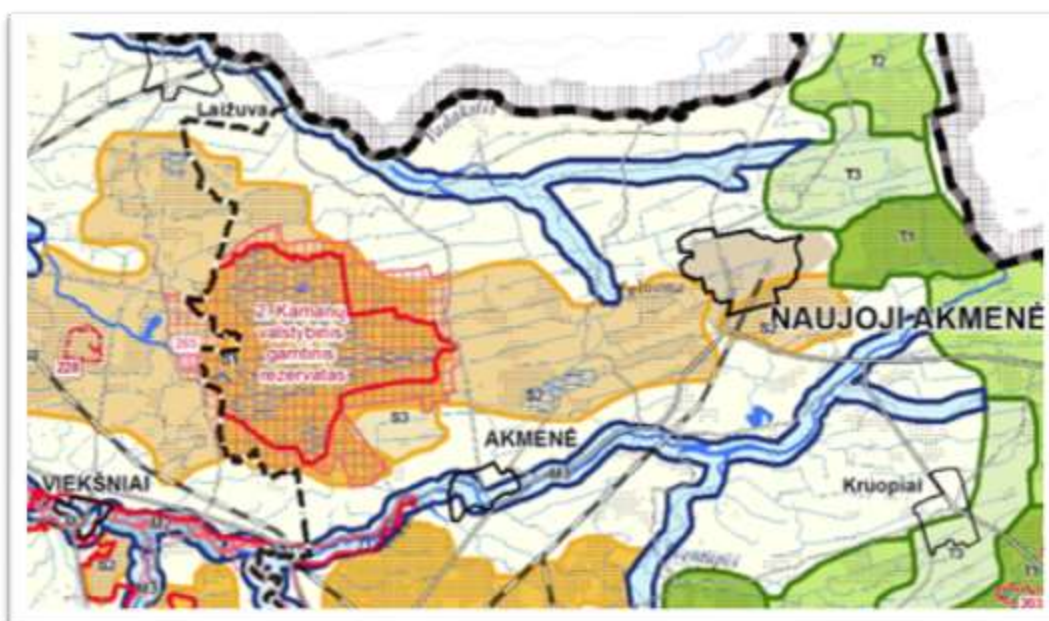
Šiame dokumente (6 pav.) nustatyta teritorijos apsaugos ir tvarkymo reglamentu (3b) nustatoma kraštovaizdžio rekreacinės aplinkos kokybės apsaugą ir racionalų naudojimą užtikrinanti strategija, rekreacinio naudojimo ir funkcinės konversijos kryptis. Lietuvos mastu ši teritorija vertinama kaip kol kas nepakankamai naudojamas, nors turintis rekreacinį potencialą agrarinio kraštovaizdžio slėnis, kuris perspektyvoje turėtų būti pertvarkomas mažinant

bioprodukcinį naudojimą ir didinant ramaus pobūdžio rekreacinio-turistinio naudojimo (gamtinis, pažintinis, ekologinis turizmas) svarbą.



6 pav. Nacionalinės kraštovaizdžio tvarkymo reglamentavimo kryptys, nustatytos Nacionaliniu kraštovaizdžio tvarkymo planu: 3b – rekreacinio naudojimo ir funkcinės konversijos reglamentai.

Įgyvendinant nacionalinius tikslus, šioje gamtinio karkaso teritorijoje (7 pav.) turi būti grąžinami ir gausinami kraštovaizdžio natūralumą atkuriantys elementai. Čia neturėtų būti didinama antropogeninė apkrova, nesiekiami didesnio teritorijų kultūrinimo, skatinama veikla, kuria užtikrinama kraštovaizdžio ekologinė pusiausvyra, saugomas natūralus kraštovaizdžio pobūdis, palaikoma ir didinama gamtinė įvairovė, vykdomi rekultivacijos bei renatūralizacijos darbai. Leidžiama veikla, kuri užtikrina kraštovaizdžio ekologinę pusiausvyrą ir ekosistemų stabilumą, atkuria pažeistas ekosistemas.

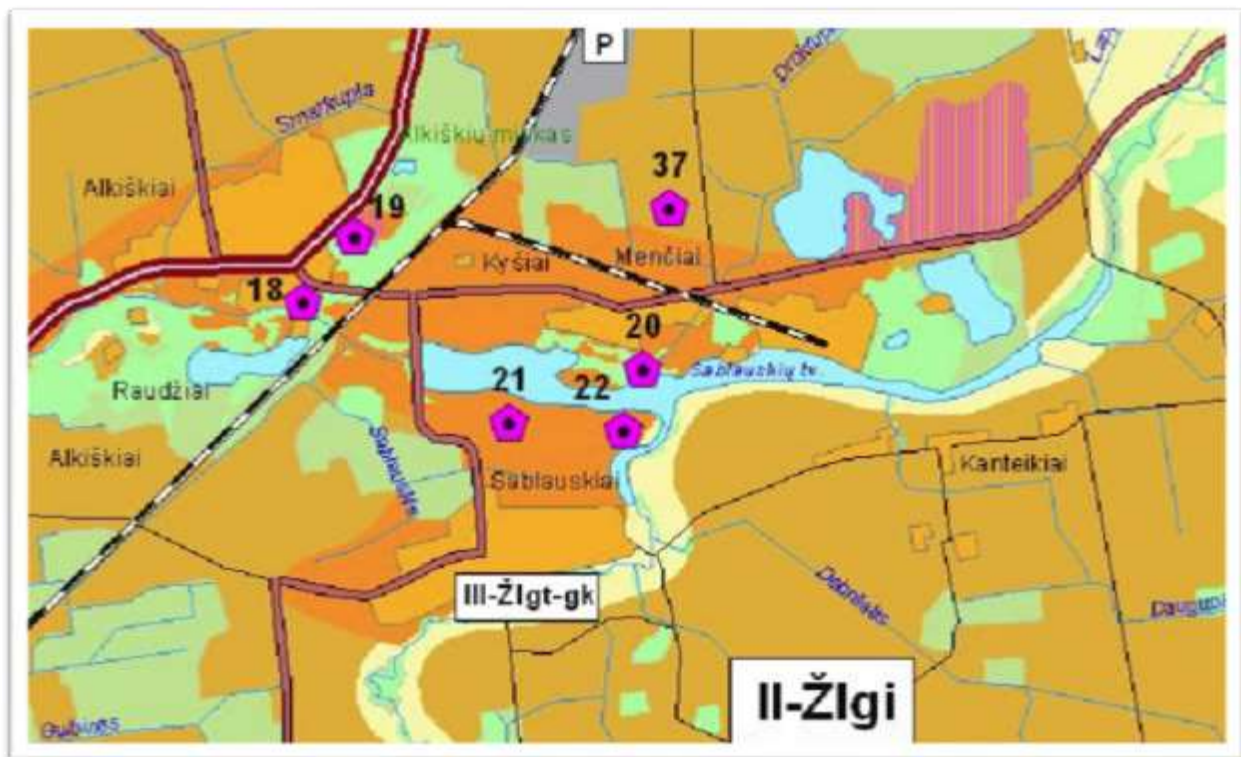


7 pav. Nagrinėjimų teritorijų ekologinė svarba nacionaliniu mastu: rajoninės reikšmės migracijos koridorius (M3); reglamentas: gražinami ir gausinami kraštovaizdžio natūralumą stkuriantys elementai. Ištrauka iš Nacionalinio kraštovaizdžio tvarkymo plano brėžinio Kraštovaizdžio ekologinė struktūra M 1: 200 000.

Sablauskių tvenkinys ir Drūktupis yra valstybinio vandenų fondo žemė. Vadovaujantis LR vandens įstatymu (10 str.) šių vandens telkinių naudotojai, tarp kitų reikalavimų, privalo pagal norminius reikalavimus įrengti paviršinio vandens telkinių pakrantės apsaugos juostas ir jas prižiūrėti, be Aplinkos ministerijos įgaliotos institucijos leidimo - nekeisti tvenkinio vandens lygio, neatlikti upių gilinimo bei reguliavimo darbų, nevalyti dugno ir nekeisti krantų, nestatyti užtvankų ir kitų hidrotechnikos statinių, nedaryti žalos kraštovaizdžiui ir jo elementams (reljefui, dirvožemiui, augmenijai, gyvūnijai), žemės gelmėms, ūkiniams ir rekreaciniams bei kitiems objektams; užtikrinti gyventojų teisę maudytis, girdyti gyvulius ar kitaip naudotis vandens telkiniais servitutų nustatyta tvarka; nenaikinti vandens augalijos ir gyvūnijos; neveisti ir neįvesti be leidimo Lietuvos Respublikoje vandens gyvūnų ir augalų naujų rūšių. Paviršinio vandens telkinių pakrantės apsaugos juostos negali būti aptvertos, čia draudžiama įrengti dirbtines kliūtis (LR vandens įstatymo 33 str. 4 p.).

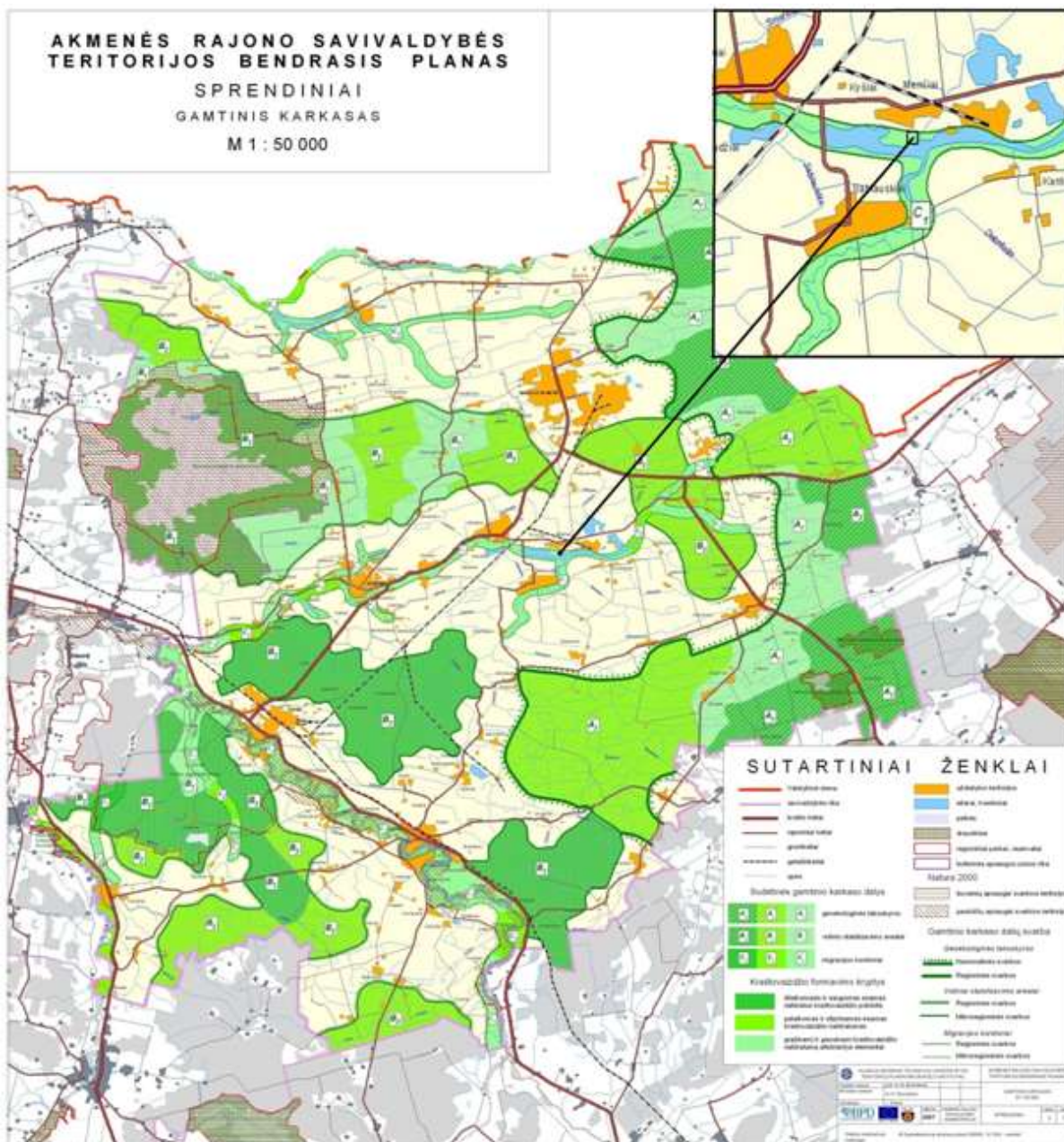
Laukinės gyvūnijos įstatymas įpareigoja visapusiškai skatinti visuomenės švietimą ir informuoti apie poreikį saugoti laukinių gyvūnų rūšis ir jų buveines.

Konkreteji reglamentai. Pagal Akmenės rajono bendrojo plano, patvirtinto rajono savivaldybės tarybos 2008-06-27 d. sprendimu Nr. T-163, Žemės naudojimo ir apsaugos reglamentų brėžinį, nagrinėjama teritorija yra priemiestinio ūkininkavimo perspektyvių gyvenamųjų vietovių įtakos zonoje (I-Ug), dalinai – III grupės miškų zonoje (8 pav.)



8 pav. Akmenės rajono savivaldybės teritorijos bendrasis planas. Žemės naudojimo ir apsaugos reglamentų brėžinys: priemiestinio ūkininkavimo perspektyvių gyvenamųjų vietovių įtakos zona (I-Ug), dalinai – III grupės miškų zona.

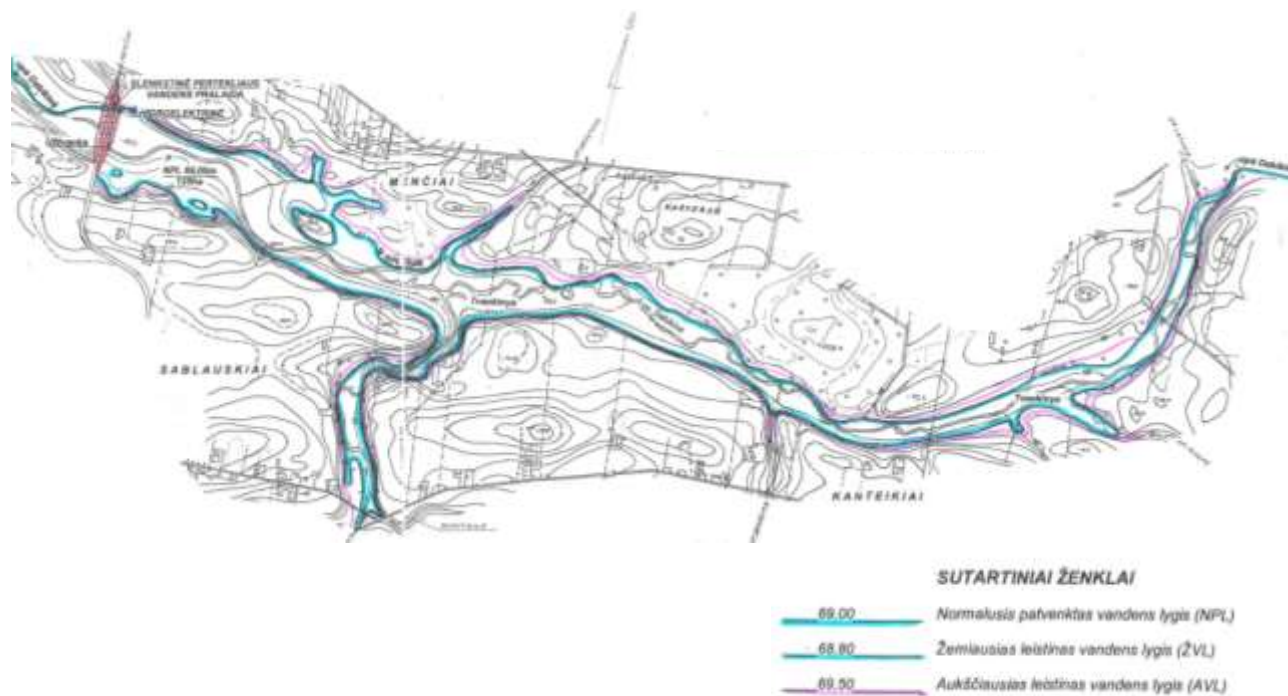
Pagal šio savivaldybės bendrojo plano Gamtinio karkaso brėžinį (9 pav.), tai silpno geokologinio potencialo rajoninės (vietinės reikšmės) migracijos koridoriaus (C1) dalis, kuriame akcentuojamas ekologinio stabilumo didinimas – čia turi būti grąžinami ir gausinami gamtiniai kraštovaizdžio elementai (9 pav.).



9 pav. Akmenės rajono savivaldybės teritorijos bendrasis planas. Gamtinis karkasas: reglamentas C1 – silpno geokologinio potencialo migracijos koridoriai, kuriame turi būti grąžinami ir gausinami gamtiniai kraštovaizdžio elementai.

Sklypas formuojamas visuomenės poreikiams rezervuoto 0,9 ha sklypo, skirto Menčių kaimo Sablauskių tvenkinio paplūdimiui, pagrindu. Dalį jo užima IIB grupės rekreacinis miškas.

Tvenkinio normalusis, žemiausias ir aukščiausias leistinas lygiai yra nurodyti Sablauskių tvenkinio batimetriniame plane, kurio ištrauka, pateikiama 10 paveiksle.

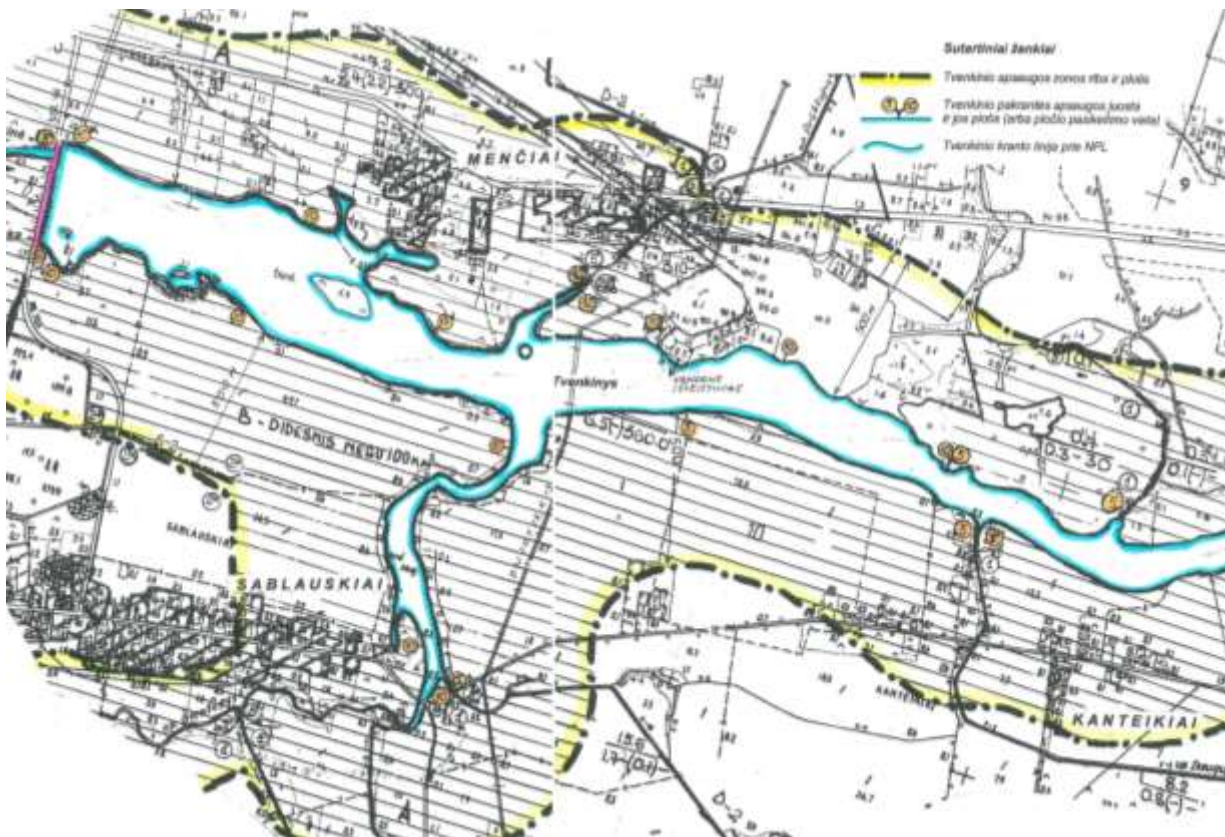


10 pav. Sablauskių tvenkinio batimetrinis planas M 1:10 000. Šaltinis: Akmenės rajono savivaldybės Sablauskių tvenkinio ant Dabikinės upės naudojimo ir priežiūros taisyklės, 2005.

Tvenkinio pakrantės apsauginės juostos ir telkinio vandens apsaugos zonos pločiai nurodomi atitinkamose Naudojimo ir priežiūros taisyklėse, ištrauka pateikiama 11 pav.

Teritorijai taikytini paviršinio vandens telkinių apsaugos zonų ir juostų bei reikalavimai, nustatyti Saugomų teritorijų įstatyme ir Akmenės rajono savivaldybės Sablauskių tvenkinio ant Dabikinės upės naudojimo ir priežiūros taisyklėse:

- apžiūrėti tvenkinio krantus 3 kartus per metus – pavasarį, po potvynio, vasaros viduryje ir prieš užšalant;
- palaikyti gamtosauginį debitą  $0,054 \text{ m}^3/\text{s}$ ;
- neleisti, kad seklieji tvenkinio plotai (kai matoma vandens augmenija) viršytų 15-20% tvenkinio vandens paviršiaus;
- išsaugoti želdinius stačiuose šlaituose;
- Sablauskių tvenkinio vandens apsauginės juostos plotis 5 -10 m; nagrinėjamame sklype – 10 m; Drūktupio – 1 m, skaičiuojant nuo normalaus tvenkinio lygio 69 m altitudės;



11 pav. Sablauskį tvenkinio pakrantės apsauginės juostos ir telkinio vandens apsaugos zonos plotiai.

*Įvertinant tai, kad, keičiantis klimatui, galimi staigūs ir dideli vandens lygio pakilimai poplūdžių metu, reikalinga laikyti, kad svarbiausios medžiagų, energijos ir informacijos migraciją ir geoekologinį stabilumą užtikrinančios teritorijos, kuriose reikalinga taikyti specialias aplinkosaugines priemones, ribos turi būti nustatytos imant aukščiausio galimo vandens lygio 69,5 m altitudę + 10 m atstumą, apimant sklype esančią periodiškai vandeniu užliejamą šlapynę.*

/Šaltinis: Akmenės rajono savivaldybės Sablauskį tvenkinio ant Dabikinės upės naudojimo ir priežiūros taisyklės, kurias UAB „Rudikių malūnas“ užsakymu atliko PĮ „Gedilieta“, vad. G. Lietuvnickas, 2005./

## 1.2. BENDROJO KRAŠTOVAIZDŽIO POBŪDŽIO ANALIZĖ

### 1.2.1. Regioninis kraštovaizdžio pobūdis, vertingosios savybės, išskirtinumas

Vadovaujantis Lietuvos kraštovaizdžio studijos, Nacionalinio kraštovaizdžio tvarkymo plano, patvirtinto Lietuvos Respublikos aplinkos ministro 2015 m. spalio 2 d. įsakymu Nr. D1-703 (Lietuvos kraštovaizdžio fiziomorfotopų brėžinio) duomenimis, nagrinėjama teritorija yra



Vidurio Pabaltijo žemumų ruožo Šiaurės Lietuvos (Žiemgalos) žemumos srityje, Mūšos mažai miškingoje agrarinėje lygumoje, suklostytoje iš apytikriai prieš 14 000 m ledyno guolyje buvusių, vėliau palengva sekusių ir ištekėjusių marių dugno nuosėdų.



12 pav. Nagrinėjamos teritorijos kraštovaizdžio morfologinė struktūra. DVII sritis, 18 rajonas – Vidurio Pabaltijo žemumų ruožo Mūšos mažai miškinga agrarinė mažai urbanizuota lyguma, Dabikinės upės slėnis. Šaltinis: ištrauka iš Nacionalinio kraštovaizdžio tvarkymo plano Lietuvos kraštovaizdžio morfologinės struktūros brėžinio M 1:400000.

Akmenės rajono kraštovaizdis neįvairus, monotoniškas - vyrauja plokščios ir stambiai banguotos, nuolaidžios, nenuotakios ir vietomis slėniuotos molingos ir priemolingos lygumos, kurių vidutinis aukštis virš jūros lygio apie 65-70 m.

Nagrinėjama vietovė priskirtina *lėkščiašlaičių slėninių žemėvaizdžių kategorijai*: ji yra Dabikinės upės slėnyje, šiaurinėje Sablauskų tvenkinio pakrantėje ties Drūktupio žiotimis.

*Molingų lygumų kraštovaizdis yra plačiai paplitęs (užima net 36,5 % Lietuvos teritorijos), nagrinėjama teritorija neturi ypač saugomos teritorijos statuso, todėl imanentiškai toks kraštovaizdžio tipas nėra vertingas nacionaliniu mastu.*

Pagal Nacionalinio kraštovaizdžio tvarkymo plano Kraštovaizdžio vizualinio estetinio potencialo brėžinį M. 1:400 000, nagrinėjamos teritorijos pamatinis vizualinis tipas – neišraiškingas nežymios vertikalios sąskaidos banguotas ir lėkštašlaičių slėnių kraštovaizdis, kur vyrauja atviros didžiąja dalimi apžvelgiamos erdvės su 2 lygmenų videotopais be ryškių dominančių (13 pav.).

*Pamatinis kraštovaizdžio charakteris nepasižymi didesne estetine verte. Akmenės rajono savivaldybės teritorijos bendrojo plano Rekreacijos, turizmo, gamtos ir kultūros paveldo plėtojimo brėžinyje teritorija vertinama kaip labai mažai vaizdinga.*



13 pav. Nagrinėjamų teritorijų vizualinis estetiškas potencialas. Arealas V1H2-d. Šaltinis: ištrauka iš Nacionalinio kraštovaizdžio tvarkymo plano Kraštovaizdžio vizualinio estetiško potencialo brėžinio M. 1:400 000: <http://www.am.lt/VI/files/File/krastovaizdis/leidiniai/Videomorfo.jpg>

Visgi, Akmenės rajono teritorijoje slėninis žemėvaizdis užima vos 3 – 4 % teritorijos, todėl *Dabikinės slėnis vietos lygmeniu priskirtinas prie estetiškiausių bei turistiniu – rekreaciniu požiūriu atraktyviausių Akmenės rajono teritorijos dalių.*

Pagal minėto dokumento brėžinį „Kultūros paveldo apsaugos teritoriniai prioritetai“, nagrinėjama Akmenės rajono dalis ties Dabikinės upės slėniu nacionaliniu mastu priskiriama vyraujančio architektūrinio paveldo (statinių ir statinių kompleksų) arealui, tačiau rajono bendrasis planas teigia, kad *kultūros paveldui reikšmingų objektų ir vietovių čia nėra.*

Gamtinio karkaso sistema Akmenės rajone užima 55 % teritorijos. Tai nežymiai mažiau už Respublikos vidurkį (60 %). Nors Akmenės rajone yra dideli natūralių ekosistemų plotai (pvz., Kamanų pelkė), tačiau gamtinio karkaso struktūros pasiskirsčiusios netolygiai: agrarinėse našių žemių teritorijose išivyravusios didelės dirbamų laukų plynės, 90-95 % visų natūralių vandentėkmių yra ištiesintos ar kitaip pakeistos. Visgi, molingose lygumose kad ir seklūs, lėkščiašlaičiai slėniukai yra labai svarbūs vandens, medžiagų ir organizmų judėjimo traktai.

*Ekologine prasme vietovė reikšminga kaip rajoninio ir vietinio lygmens gamtinio karkaso struktūra – migracijos koridorius – Dabikinės upės slėnis. Vietovė neturi ypač saugomos teritorijos statuso, nepatenka į nacionalinio ekologinio tinklo, Natura 2000 teritorijas, nacionalinio masto probleminius kraštovaizdžio arealus (7 pav.).*

## 1.2.2. Bendroji kraštovaizdžio struktūra, esama žemėnauda

Akmenės rajono žemėnaudos struktūra pagal Lietuvos valstybinio žemės fondo duomenis 2017 m. sausio 1 d. charakterizuotina taip: žemės ūkio teritorijos užėmė 57,27%, miškai – 31,26 %, pelkės – 3,15% vandenys – 2,1%, medžiai ir kiti želdiniai – 1,25% užstatyta – 2,57 %, keliai - 1,33%, kita – 1,07%. Lyginant su 1997 m. Akmenės rajone nežymiai (1,03 karto) padidėjo miškų plotas (nuo 30,39 % 1997 m), 2,45 karto padaugėjo ne miško žemėje esančių medžių ir krūmų (nuo 0,51% 1997 m.), nežymiai sumažėjo žemės ūkio naudmenų (nuo 57,85% 1997 m), 1,16 karto padidėjo užstatytos žemės (nuo 2,21 % 1997 m), sumažėjo kelių (nuo 2,0% 1997 m). Tai atitinka bendrąsias Lietuvos kraštovaizdžio kitimo tendencijas – didėjančią natūralizaciją ir bendrą žemės naudojimo kontrastingumą.

Teritorijos bendrąjį pobūdį lemia 1975 m. įrengtas Sablauskių tvenkinys (detaliau – 2.3 sk.). Nagrinėjamas Menčių kaimo Paupio gatvėje esantis sklypas yra dešiniajame (šiauriniame) lėkštame pelkėtame miškingame Dabikinės (Sablauskių tvenkinio) slėnio krante ties Drūktupio žiotimis. Šios upės baseinas apima daugiausiai stambiasklapes agrarines teritorijas. Lygią, drėgną, žemą teritoriją pietuose ir rytuose riboja vandens telkiniai. Priešais Drūktupio žiotis kitame (pietiniame) vandens telkinio krante įteka Šventupys.

*Sklypo žemėnaudos struktūra nebūdinga foninei.* Didžioji jo dalis (apytikriai 72-75%), apaugusi drėgnoms, pašlapusioms ir laikinai užliejamoms augimvietėms būdingais želdiniais ir mišku; apie trečdalyje viso sklypo laikinai ar nuolat laikosi vanduo. Antropogeniniai dariniai užima itin mažą plotą (cementuotas paaukštiniams – apie 30 m<sup>2</sup>), žvyruotų plotų (privažiavimas, stovėjimo aikštelė) užima iki 10 % teritorijos, smėlėta pliažo ir pliažo tinklinio zona apima iki 400 m<sup>2</sup> (1,5 % teritorijos), pieva (velėnuoti plotai) apima iki 15 % teritorijos.

Analizuojamame sklype išsiskiria 2 zonos: 1) atvira, aktyviai naudojama rekreacijai ir 2) mišku ir kita natūralia augalija apaugusi, natūrali.

Natūraliojoje, PR jos dalyje, palei Drūktupį yra netaisyklingos formos pažemėjimas, kuriame periodiškai kaupiasi ir laikosi vanduo, jis protaka jungiasi su Drūktupiu. Šią šlapžemę nuo tikrojo kranto atriboja apie 2 m. pločio, apie 0,5-0,7 m. iškilęs pakrantės volas. Šioje sklypo dalyje vyrauja tokiai augimvietai būdingos karklų, gluosnių, ievų, juodalksnių bendrijos, auga apyniai, iš žolinių augalų paminėtinos viksvos, ožrožės, garšvos. Galimai auga invazinės augalų rūšys (pastebėtos vėlyvosios ievos, *Prunus serotina* (Ehrh.) Borkh ir kt.). Daug sausulių, išvartų, vandens zonoje - nendrynai. Didesniąją kiek aukštesnę sklypo dalį šiauriau aprašytosios, link Menčių kaimo, užima drėgnas, tankus, nebrandus lapuočių (daugiausiai juodalksnių, baltalksnių) miškas.

Atviroji sklypo dalis buvo pritaikyta rekreacijai apie 1998 m: įrengtas smėlėtas pliažas, žvyruotas privažiavimas ir automobilių stovėjimui skirtos vietos, yra supynės, krepšinio, tinklinio tinklo stovai, medinis lauko tualetas. Pliažo zonoje apie 50 m pakrantė atvira (viduryje – nedidelė

medžių-krūmų grupė), Šioje, rekreacinėje sklypo dalyje, išsiskiria dekoratyvi keleto eglių, juodalksnių ir šaltalankių krūmų grupė.

Iki tol buvusią situaciją vaizduoja 1968 m (nuotrauka 1949 m) topografinis žemėlapis M 1:25 000 (jau yra geležinkelis, dabartinis rajoninis kelias Nr. 1014) (14 pav.).

### **1.2.3. Vietovės raida**

Dabikinės slėnis ties Menčiais ir visa slėnio ekosistema vertintina kaip tam tikrą dinaminę pusiausvyrą po esminės transformacijos pasiekusi sub-antropogeninė sistema. Nors regioniniu požiūriu foninis kraštovaizdžio pobūdis liko panašus (gausiau apaugusias medžiais ir krūmais Dabikinės pakrantes supa agrariniai plotai), tačiau vietovę labai pakeitė žemių melioracija, o ypač – cemento industrijos plėtra. Melioracijos metu ištiesintos mažosios vanentėkmės sustambintos žemės ūkio naudmenos. Plečiantis Cemento gamybai, intensyvinant naudingųjų iškasenų eksploataciją, vietovė įgavo industrinį charakterį – įrengti karjerai, intensyviau išvystyta kelių ir geležinkelių sistema, atsirado gamybinių statinių, išaugo gyvenvietės. Po 1995 metų žemėnaudos sąskaida vėl smulkėja dėl žemės restitucijos.

Sablauskių tvenkinys taip pat yra industrinės sistemos dalis, nes buvo įrengtas Akmenės Cemento gamyklos iniciatyva ir pramonei skirtais finansais. Oficialiai tvenkinys buvo kuriamas pramoniniam vandentiekiiui, tačiau ši paskirtis tapo neaktuali jau po poros metų (ekonomiškai per brangi vandenį paduodančių siurblių eksploatacija). Neoficialus poreikis – rekreacijai – išliko aktualus iki šiol. Tai vaizdžiai atsispindi senųjų gamyklos darbuotojų pasakojimuose.

Vietovė nuo 1975 m patyrė ryškias ekologines transformacijas. 1975 m. 16 km iki žiočių įrengtos užtvankos dėka susidarė 6 km ilgio patvanka. Buvusios pelkinės pakrančių ekosistemos, drėgnos pievos buvo užlietos, virdo akvasistemomis, anksčiau buvę sausesnės agrarinės ekosistemos keitėsi į atvirų šlapynių ir pelkėtų miškų ekosistemas.

Iki patvankos Dabikinės slėnis apylinkėse išsiskyrė erdviškai (lygumose reikšmingas reljefo pažemėjimas buvo vertikalios sąskaidos formantas), po patvankos – susidaręs didelis vandens paviršius ženkliai pakeitė žemėnaudos pobūdį ir kraštovaizdyje įsivyravo horizontalieji formantai

1968 m. topografinis žemėlapis rodo (14 pav.), kad Dabikinės upės vandens lygis buvo 64,4 m aukštyje (dabar – 69 m). Atkarpoje tarp Kišų ir Sablauskių kaimų upė vidutiniškai meandruodama tekėjo pelkėtu slėniu. Šio slėnio rudimentai atsispindi dabartiniame batimetriniame tvenkinio plane. Buvusio Dabikinės slėnio nagrinėjamas dešinysis (šiaurinis) šlaitas buvo lėkštas, o kairysis – status; ypač skardingi buvo Šventupio krantai ties įtekėjimu. Drūktupis dar buvo neištiesintas. Jo žiotys buvo apie 80 m žemiau nei Šventupio (dabar to nebegalima matyti).



14 pav. 1968 m. Topografinio žemėlapyio ištrauka M 1:25 000.

Septintajame dešimtmetyje sudarytame žemėlapyje matomas ženkliai nei dabar mažesnis miško masyvas 71 m altitudėje. Vandens lygį pakėlus iki 69 m, buvo užlieta didžioji plokščio pelkėto, krūmais apaugusi slėnio dalis. Įvertinant tai, kad čia vyrauja nelaidūs gruntai, įrengus tvenkinį gruntinio vandens lygis dešinėje lėkštoje slėnio pusėje pakilo atitinkamai, ėmė pelkėti buvusios anksčiau sausos teritorijos.

40 metų laikotarpis yra per trumpos stabilioms ekosistemoms susiformuoti. Didelio vandens telkinio atsiradimas neabejotinai sukūrė naujas ekologines nišas, kūrėsi pionierinės bendrijos, kurių biologinė sandara dar tebesivysto. Ekologine prasme nagrinėjama teritorija yra labai įdomi, nes tiek dešiniojo, tiek kairiojo intakų žiotys, jų atnešamos maistmedžiagės ir žemės ūkio cheminės medžiagos lemia įvairesnes vandens ir pakrančių ekosistemų sąlygas, tačiau kelia ir užaugimo makrofitais pavojų. Palaikant tvenkinio sistemą, net jei klimatiniai ir kiti veiksniai išliks daugmaž stabilūs, vietovės augalija, dirvožemis dar kis.

### Gyventojų prisiminimai apie teritorijos kaitą

*Stasys Tumulis pasakoja apie 1975 m įrengtą Sablauskių tvenkinį.* Atvažiavau į šį kraštą iš Jurbarko, apie šešiasdešimtuosius, kai pradėjo augti cemento gamykla. Man buvo 21 – eri, čia buvo daug jaunimo, o pramogų – mažai. Cemento gamyba lėmė, kad ore nuolat buvo labai daug dulkių. Vandens reikėjo ir gamybai, ir kaip natūralių nusodintuvų (dabartiniai vandeniui užsipildę karjerai dar tuo metu nebuvo išeksploatuoti). Gamyklos kapitalinės statybos direktoriaus pavaduotojui Vincui Montvilai kilo mintis – įrengti daugiau vandens telkinių. Motyvuojant, kad pramonei reikalingas papildomas vandens tiekimas, buvo pasitelkti pramonės finansai, įrengtas tvenkinys, pastatyta siurblinė, iš kurios ėjo 200 diametro vamzdis į gamyklą. Ši sistema veikė gal tik 2-3 metus, nes reikalavo labai daug energijos, buvo neekonomiška. Sukurtas tvenkinys buvo labai reikalingas rekreacijai.

*Kitos pastabos.* Sablauskiai ir dabar yra didelis kaimas (500 gyventojų), o anksčiau buvo labai gražūs ūkiai. Dar 1949 m. tarp Sablauskių ir Menčių buvo nutiestas naujas kelias ir pastatytas tiltas per Dabikinę, kurio liekanos matyti tvenkinyje apie 1 km nuo užtvankos. Sablauskiai labai nukentėjo nuo tarybų valdžios – apie 50 žmonių galvas padėjo, kalėjo, buvo išstremta.

Šventupys pripažystamas upe, o Drūktupis žmonėms jau yra tik kanalas, taip ir vadinamas.

Dabikinė buvo perbrendama, vanduo šaltas (šaltiniuota); buvo lieptų.

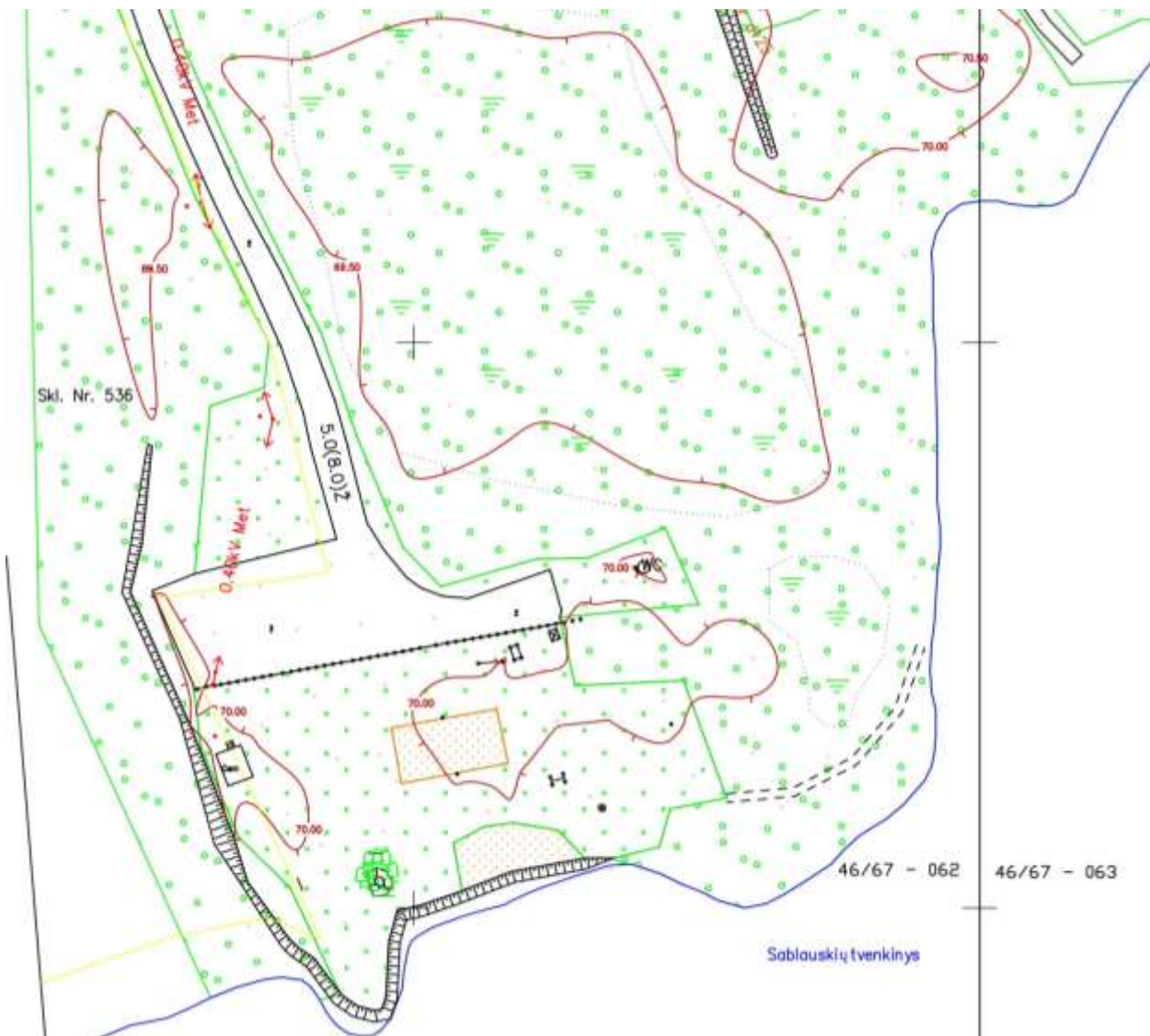
*Meras Vitalijus Mitrofanovas pasakoja,* kaip kontroliuodavo nendrių augimą tvenkiniuose: periodiškai ant ledo supildavo smėlio sluoksnį – tai stabdė nendrių augimą.

### **1.3. RELJEFO IR DIRVOŽEMIO ANALIZĖ**

Akmenės rajone prekartero sluoksnius sudaro Triaso Purmalių serijos moliai, aleuritai, klintys, mergelis, Permo Naujosios Akmenės svitos kreida, mergelis, trepelas, smėliai. Pagal glaciomorfologinį rajonavimą, virš minėtų sluoksnių esančias kvartero nuogulas sudaro viršutiniojo Pleistoceno Vėlyvojo nemuno ledynmečio Baltijos stadijos *pagrindinė dugninė priemolio, priesmėlio morena*, susiformavusi nusekus prieš 14000 metų čia tyvuliavusioms priledyninėms marioms. Tuo pat metu susiformavo ir lėkščiašlaitis fliuvioglacialinis Dabikinės proslėnis, kuriame vyko nežymūs erozijos reiškiniai, akumuliuovosi nuogulos.

Tokiu būdu susidariusios Akmenės rajono teritorijos reljefo natūrali sąskaida yra nežymi. Tai banguotos moreninės limnogracialinės Mūšos lygumos dalis. Nagrinėjama teritorija yra praktiškai plokščia 69,5-70,5 m abs. aukštyje esanti pasvirusi lyguma dešiniajame Dabikinės (Sablauskių tvenkinio) krante ties Drūktupio žiotimis. Kairiajame, pietiniame tvenkinio krante įtekantis Šventupys apjuosia apie 4-5 m aukštesnę nei nagrinėjamas sklypas pakilumą (aukščiausiuose jos taškuose – reljefas kyla iki 79,9 m), tuo sudarydamas kiek įdomesnes apžvalgos galimybes.

*Reljefo pobūdis atspindi 2017 m. topografinėje nuotraukoje, 1 schemeje.*



**1 schema. 2017 m. Topografinio žemėlapis ištrauka M 1:1000, Akmenės rajono savivaldybė**

Lietuvos Žemės informacinės sistemos duomenimis, sklype vyrauja smėlingas lengvas priemolis, priemolis su vidutinio sunkumo priemolio salomis. Dirvožemio dangos sluoksnis gali būti iki 70 cm. Akmenės rajono nelaidžiuose, tačiau karbonatinguose gruntuose vystosi daugiausiai velėniniai glėjiški pajaurėję dirvožemiai (pagal FAO – giliau karbonatingieji sekliai glėjiški rudžemiai ir paprastieji karbonatingieji išplautžemiai). Vidutiniškai rajone gruntinis vanduo laikosi 1-3 kai kur 3-5 m gilyje, tikėtina, kad prieš 40 metų įrengus tvenkinį nagrinėjamame sklype jis galėjo dar pakilti. Perteklingo drėkinimo nuolat užmirkusiuose plotuose ėmė formuotis pelkiniai (žemapelkės tipo) dirvožemiai.

## 1.4. HIDROLOGINIŲ SĄLYGŲ ANALIZĖ

### 1.4.1. Klimatas ir jo kaita. Upių baseinai ir upių maitinimo sąlygos

Pagal B. Alisovo klimatų klasifikaciją, Akmenės rajonas priklauso Atlanto kontinentinės miškų srities pietvakariniam posričiui, Vidurio žemumos rajono Mūšos – Nevėžio parajoniui. Artimiausi meteorologinė stotis yra Naujoje Akmenėje. Klimatą lemia adiabatinis oro masių leidimasis nuo gretimų aukštumų ir blogos vandens nuotėkio plokščiu paviršiumi sąlygos, dirvožemių perdrėkinimas. Vidutinis kritulių kiekis čia 600-640 mm/m; vidutinė metų temperatūra – 6,5-7° C; vidutinė liepos 17,4-18,0° C; vidutinė sausio temperatūra -3,6 - -3,1° C; 65-90 dienų su sniego danga iki 20 cm; saulės spindėjimo trukmė - 1750-1850 valandų (Lietuvos max – Kuršių nerijoje – 1990) [[http://old.meteo.lt/klim\\_rajonavimas.php](http://old.meteo.lt/klim_rajonavimas.php)]. Pagal Lietuvos nacionalinį atlasą, vandens telkiniai čia užšąla vidutiniškai gruodžio 25-sausio 1 d., nuledėja kovo 17-23 d. Sąlygos poilsiui ir turizmui pagal šilumos jutimą, drėgmę, saulėtus orus yra mažiau nei vidutiniškai palankios.

Lyginant su XX a. pradžia, Lietuvoje vidutinė metinė temperatūra pakilo 0,7–0,9 °C. Nors Lietuva yra perteklinio drėkinimo zonoje, vis dažniau kartojasi vasaros sausras (1992, 1994, 2002, 2006). Vyrauja tendencija - didėja kritulių kiekis šaltuoju metu laiku ir mažėja šiltuoju. Vis didesnę dalį šalčio laikotarpio kritulių sudaro skystieji krituliai. Prognozuojama, kad vidutinė maksimali ir minimali oro temperatūra XXI amžiuje Lietuvoje augs. Didžiausi pokyčiai numatomi šaltuoju metų laiku. [[http://old.meteo.lt/klim\\_kaita.php](http://old.meteo.lt/klim_kaita.php)]

Vidurio Lietuvos upės išsiskiria ryškiais sezoniniais vandens lygio svyravimais: joms būdingi pavasario potvyniai ir vasaros ar rudens poplūdziai ir žymūs nuosekiai šiltojo metų laiko sausuoju laikotarpiu. Priklausomai nuo metų, šio regiono upėmis pavasarį nuteka nuo 40 (labai vandeningais) iki 72% (labai sausringais metais), rudenį-žiemą atitinkamai 44-19 %, vasarą tik 16-9% visų kritulių [Lietuvos gamtinė geografija]. Dauguma upių maitinamos sniego tirpsmo ir lietaus vandeniu, todėl per vasaros sausras mažosios vandentėkmės dažnai išdžiūsta. Vidutinis pavasarinio potvynio aukštis gali siekti 0,6 – 0,7 m. [Nacionalinis atlasas].

Paviršinio vandens telkiniai 2017.01.01 užėmė 2,1 % Akmenės rajono teritorijos, daugiausiai tai – tvenkiniai (yra tik vienas natūralus ežeras).

Akmenės rajono centrinės dalies upėtumas (vandentėkmių tankumas) yra nuo 1 – 1,25 km/km<sup>2</sup>, ŠV dalyje, pasienyje su Latvija kiek retesnis - 0,75 – 1 km/km<sup>2</sup> – tai vieni didžiausių Lietuvoje rodiklių (Lietuvos vidurkis – 1,18). Be natūralių priežasčių, tai lėmė ir sausnamoji melioracija (nuvedamieji kanalai daugiau nei du kartus padidino vandentėkmių tankį). Didesnėje rajono teritorijos dalyje praktiškai neliko natūralių upių vagų (vos 5 – 10 %).



## 1.4.2. Dabikinės upė ir jos baseinas

Nagrinėjama teritorija yra Dabikinės upės slėnio dešinėje pusėje.

Dabikinė yra IV kategorijos upė (Nemunas – VIII), dešinysis Ventos intakas, jos bendras ilgis 37,2 km (prasideda Latvijoje) (unikalus kodas LR Upių ir ežerų klasifikatoriuje – Nr. 30010610). Vidutinis nuolydis 61 cm/km.

Vasaros sausrų metu Dabikinė vietoms išdžiūsta. Dėl nelaidžių gruntų upės vandeningumas labai priklauso nuo metinės kritulių dinamikos - pratekamo vandens kiekis gali skirtis net daugiau kaip 480 kartų! Debitas: maksimalus potvynio – 45,3 m<sup>3</sup>/s; vidutinis potvynio – 22,2 m<sup>3</sup>/s; minimalus daugiametis – 0,093 m<sup>3</sup> (vasara-ruduo); 0,17 m<sup>3</sup>/s (žiema). Upės vandens apsauginės juostos plotis – 5-10 m; Akmenės mieste – 10 m; sanitarinės vandens apsauginės zonos plotis – 100 m. /Šaltinis: PROJ.10/623-01-TP-H.BD, TS, SZ; Šiaulių hidroprojektas, 2010/.

Upės vaga sureguliuota, smarkiai pakeista žmogaus. Iki Keidų kaime esančio susikirtimo su rajoniniu 1014 keliu ji yra melioruota, ištiesinta. 16 km iki žiočių – patvenkta (Sablauskų tvenkinys apie 5,9 km ilgio). 6889 m ruože nuo tilto Naujosios Akmenės – Ventos kelyje iki tilto prie Dabikinės kaimo 2010 – 2012 m. jos vaga buvo valyta (kai kur daugiau kaip metrą gilinta ekskavatoriais (išvalyta 20764 m<sup>3</sup> dumblo), siurbiant dumblą žemsiurbe, pašalinta vandens augalija, pakrančių krūmai, tvarkyti eroduojami šlaitai užpilant žvyru 2238/448 m<sup>2</sup>/m<sup>3</sup>; ) /PROJ.10/623-01-TP-H.BD, TS, SZ: Dabikinės upės ruožo išvalymo (2152) Techninis projektas. I T. Bendroji dalis, techninės specifikacijos. Šiaulių hidroprojektas (dr. K. Tamulionis, vyr. inž. A. Adomaitis, V. Rimkevičienė, E. Vitkauskas; 2010 m/. Senbuvų tvirtinimu, Dabikinė Akmenės mieste valyta ir pokaryje (iškirsti pakrančių krūmynai, dumblas kastas kastuvais).

Natūrali Dabikinė liko žemupyje, kur Ventos regioniniame parke 1995 m. įsteigtas 228,4 ha ploto Dabikinės hidrografinis draustinis. Čia saugomas natūralus pelkėtas Dabikinės žemupio slėnis: upė užpelkėjusiu slėniu labai vingiuodama teka 6,7 kilometro, slėnuje daug įvairiausio ilgio bei formų senvagių, kūdrų. Likus 1,1 kilometro iki žiočių Dabikinė teka per Natura 2000 Paukščių apsaugai svarbią teritoriją (PAST) „Ventos upės slėnis“. Likus 30 metrų iki žiočių Dabikinė išsišakoja: viena tiesi atšaka 30 metrų atkarpa tiesiai įteka į Ventą, kita - plačiu 420 m ilgio lanku iš šiaurės pasiekia Ventą dar 200 metrų žemiau.

*Pastarųjų metų pastebėjimai apie Dabikinės upę, publikuoti 2013 m. kovo 28 d. laikraštyje “Šiaulių kraštas”.* Per pastaruosius keliolika metų Dabikinės pakrančių gyventojus vis gąsdindavo potvyniai. Vieną vasarą vanduo net buvo apšėmęs šieną, kurį žmonės laikė netoli upės krūvose. Mat upė netikėtai išsiliejo iš krantų, ir žmonės nespėjo pašaro suvežti į pastoges. Dešiniajame Dabikinės upės krante arčiausiai vagos esančios Slėnio gatvės gyventojams jau buvo įprasta guminiiais batais bristi iki apsemtų šiltadaržių ar kitų jų sodybose esančių ūkinių pastatų. Prieš penketą metų panašus netikėtumas pribloškė net viduržiemyje. Vanduo sukilo naktį, kai žmonės ilsėjosi ir pavojaus nepajuto. Ryte pakilęs vienos sodybos šeimininkas pamatė, kad šuns būda iki pusės apsemta vandens, todėl grandine pririštas keturkojis gelbėjosi, užšokęs ant stogelio. Kaimynas per kiemą turėjo bristi lyg upe, kai reikėjo eiti parsinešti malkų. Nedaug trūko, ir būtų imtas semti šulinio viršutinis rentinys. Daugiau žalos pridarė

potvynis dar žemiau paupyje Dabikinės gatvėje gyvenantiems akmeniškiam. Čia vienos sodybos šeimininkas garaže rado vandens bemaž iki kelių, buvo apsemti elektros varikliai ir kiti prietaisai. Kita šeima prarado žiemos kuro atsargas – permirko kelios tonos durpių briketų, jie betiko tik darže išbarstyti. Buvo iškelta hipotezė, kad galėjo susidaryti šiukšlių sangrūdos ir kartu su ledų lytimis kurį laiką kaip kamštis sulaikė vandenį. Kai jo susitelkė itin daug, kamštis buvo pralaužtas. Tada srovė įgavo greitį ir staiga užliejo net Akmenės miesto gyventojų kiemus, esančius Dabikinės pakrančių žemumose. 2008 – ujų vasaros pabaigoje į „Šiaulių kraštą“, kreipėsi Dabikinės kaimo gyventojai, sunerimę, kad šalia esanti upė panašėja į pelkę. Žmonės pastebėjo, kad vanduo neįprastai nuseko, kai kur upės vagą galima perstraksėti, nesuslāpus kojų. Kur dar buvo vandens – jį vis labiau aptraukė dumbliai. Akmenės rajono aplinkos apsaugos agentūros specialistai tvirtino, kad upė nuseko dėl karštos ir sausos vasaros. Ir upė pažaliavo, nes kaitra paskatino žydėti dumbliaus, nuo jų upės vandens paviršius nebebuvo skaidrus. /šaltinis:<http://www.skrastas.lt/?data=2013-03-29&rub=1065924810&id=1364393157/>

### 1.4.3. Sablauskių tvenkinio sistema

Sablauskių tvenkinys susidarė patvenkus Dabikinės upę 16,0 km nuo jos žiočių įtekant į Ventą. 1975 m. tvenkinys įrengtas „Akmenės cemento“ pramoniniam vandentiekiui (unikalus kodas LR Upių ir tvenkinių klasifikatoriuje – 30050140). Dabartinė paskirtis – rekreacijai, hidroenergetikai ir žuvininkystei. Tvenkinio ir hidrotechninių statinių savininkas – Akmenės rajono savivaldybė, UAB „Dauvitas“ ir UAB „Ridikių malūnas“. 2005 m duomenimis, tvenkinys nėra saugomų ar globojamų žuvų migracijos kelyje.



15 pav. Sablauskių tvenkinys vasarą. Šaltinis ir autorius: By Vilensija - Mano darbas, CC BY-SA 3.0, <https://commons.wikimedia.org/w/index.php?curid=44073694>

Tvenkinio ilgis (iš rytų į vakarus) 5,9 km, plotis iki 0,4 km. Normalus tvenkinio vandens lygis – 69 m (tomis sąlygomis jo plotas - 1,25 km<sup>2</sup>, apimtis – 2000 tūkst. m<sup>3</sup>); aukščiausias leistinas vandens lygis – 69,5 m (atitinkamai plotas – 1,5 km<sup>2</sup>; 2780 tūkst. m<sup>3</sup>); žemiausias leistinas lygis – 68,8 m (atitinkamai plotas – 1,15 km<sup>2</sup>; tūris – 1760 tūkst. m<sup>3</sup>). Esant normaliam vandens lygiui, vidutinis tvenkinio gylis – 1,6 m; didžiausias – 3,5 m. Vandens lygis esant normaliam, aukščiausiam ir žemiausiam leistiniems vandens lygiams yra parodytas 8 paveiksle.

*Hidrologinės tvenkinio/Dabikinės charakteristikos ties pralaida.* Baseino plotas, iš kurio vanduo susirenka į tvenkinį – 295 km<sup>2</sup>. Vidutinis metinis nuotėkis – 50317 tūkst m<sup>3</sup>. Vidutinis daugiametis debitas – 1,6 m<sup>3</sup>/s; maksimalus pavasario potvynio debitas – 37,4 m<sup>3</sup>/s; maksimalus popūdzio debitas – 2,7 m<sup>3</sup>/s; (10% tikimybė – 7,5; 5% - 9,4; 1% - 12,8 m<sup>3</sup>/s); minimalus vasaros ir rudens debitas vidutiniškai 0,0095 m<sup>3</sup>/s; minimalus vidutinis žiemos – 0,23 m<sup>3</sup>/s.

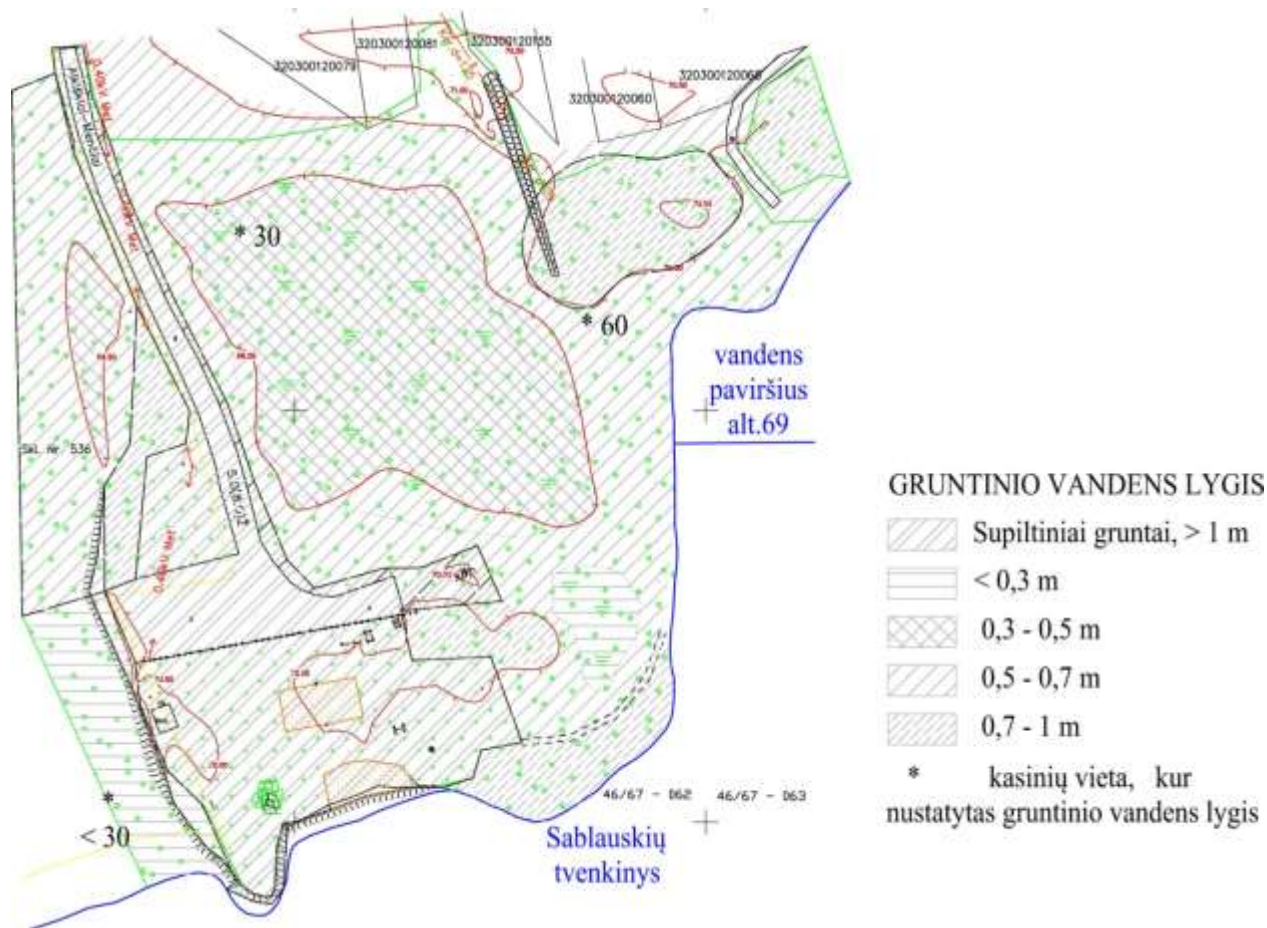
Tvenkinio plotis ties nagrinėjamu sklypu siekia apie 220 m (aukščiau esanti Dabikinės vaga – 5-10 m), dėl patvankos Drūktupio plotis ties žiotimis – apie 100 m. (iki patvankos upelio vagos plotis 1-1,5 m.). Tvenkinio apsauginės juostos ir sanitarinės apsaugos zonos ribos nagrinėjamame sklype ir apylinkėse vaizduojamos 12 paveiksle.

Sablauskių tvenkinio užtvanka yra 350 m ilgio, 10 m pločio augaline danga sutvirtintas pylimas. Čia veikiančios privačios mažosios hidroelektrinės galia - 0,0045 mW.

/Šaltinis: Akmenės rajono savivaldybės Sablauskių tvenkinio ant Dabikinės upės naudojimo ir priežiūros taisyklės, kurias UAB „Rudikių malūnas“ užsakymu atliko PĮ „Gedilieta“, vad. G. Lietuvninkas, 2005./

### ***Gruntiniai vandenys***

Nagrinėjamosios teritorijos didžiojoje dalyje gruntiniai vandenys laikosi paviršiuje (2 schema).



2 schema. Gruntinio vandens lygis nagrinėjamoje teritorijoje

## 1.5. BIOLOGINĖS ĮVAIROVĖS ANALIZĖ IR TYRIMAI

### 1.5.1. Bendroji informacija apie Akmenės rajono biologinę įvairovę

Akmenės rajono teritorijai būdinga vidutinė buveinių įvairovė. Pagrindinės buveinės: eglynai, beržynai, baltalksnynai, juodalksnynai, aukštapelkės, žemapelkės ir tarpinio tipo pelkės, upių slėniai. Pastarieji pasižymi ypatingai didele buveinių įvairove. Svarbiausi bioįvairovei čia yra įvairaus drėgnumo ir derlingumo vietose augantys medynai, šaltiniuotos pelkutės, pakrančių smėlynai, atviri ir krūmais užaugantys šlaitai, derlingos potvynio ar polaidžio metu užliejamosios pievos, įvairios vandens buveinės – nuo senvaginių ežerėlių ir lėtai tekančio vandens užutekiuose iki dirbtinių ir natūralių sraunumų.

Akmenės rajono miškingumas 2017.01.01 yra 31,26 % (2016.01.01 Lietuvos miškingumas - 33,5 %). Rajonas patenka į Vidurio Lietuvos mišriųjų spygliuočių – lapuočių miškų zoną, Šiaurės rytų Žemaitijos našių spygliuočių – lapuočių miškų pozonį. Lietuvos mastu tai vienos mažiausiai miškų turinčios ir medienos prieaugio atžvilgiu neproduktyviausios teritorijos. Vyrauja mišrūs spygliuočių lapuočių miškai – eglynai – beržynai, apimantys po 25 –

30% viso rajono miškų ploto. Pušynai ir kiti minkštieji lapuočiai – baltalksniai, drebulės, juodalksniai ir kietieji lapuočiai užima po 20%. [Rajono BP].

Rajone priskaičiuojama apie 150 rūšių sparnuočių. Būdingi miškų paukščiai yra kikiliai, margasparnės musinukės, kuoduotosios zylės, strazdai giesmininkai, amaliniai strazdai, juodosios meletos. Mišriuose miškuose ties papelkais dažni juodieji strazdai, volungės, liepsnelės, žaliosios ir pilkosios pečialindos, juodgalvės devynbalsės, jerubės. Pievose ir ganyklose dažnos griežlės, putpelės. Dirbamiems laukams būdingi dirviniai vieversiai, kiek rečiau sutinkamos pempės. Rajono miškuose užregistruota vienuolika saugomų raudonosios knygos paukščių rūšių: juodasis gandrai, vapsvaėdis, erelis rėksnys, žalioji meleta, pilkoji meleta, dirvinis sėjikas, tikutis, gervė, didžioji kuolinga, pievinė lingė, plėšrioji medšarkė [Rajono BP].

Pelkių pakraščiuose gyvena paprastieji žalčiai. Pelkėse dažni gyvavedžiai driežai, paprastoji angis.

Ventos baseino upės nepasižymi gausiomis ir stabiliomis lašišinių žuvų populiacijomis, o ir kitų rūšių žuvų ištekliai metų bėgyje žymiai kinta. Stabiliausios žuvų populiacijos yra Ventoje ir kai kuriuose stambesniuose jos intakuose: Virvytėje, Dabikinėje, Vadakstyje. Vidutinė žuvų biomasė Ventos baseine iš vieno hektaro svyruoja nuo 30 – 50 kg. Dabikinėje 33,88 kg/ha. [Rajono BP]

Biologinės įvairovės išsaugojimo strategijos duomenimis, natūralių ekosistemų plotų mažėjimas sukelia bendrijų nestabilumą, jų struktūros ir rūšinės sudėties pokyčius. Ima vyrėti plačios ekologinės amplitudės kosmopolitinės ir plataus paplitimo rūšys, kurios išstumia vienai ar kitai ekosistemai būdingas rūšis. Tai ypač aktualu pievose.

Vertingiausios bioįvairovei ekosistemos: 1) didžiųjų pelkių biotopai; 2) drėgnų apypelkio miškų biotopai 3) upių slėnių biotopai; 4) natūralių pievų biotopai.

Akmenės rajone vyrauja žemės ūkio ir miškų ekosistemos. Svarbią vietą užima labai nedidelio ploto upių (Ventos, Virvytės, Dabikinės) ir daugiausiai šalia jų (Ventos bei stambesnių jos intakų salpose bei slėnių šlaituose) išsidėsčiusios natūralių pievų ekosistemos, kurios yra reikšmingos ekologinės pusiausvyros bei biologinės įvairovės užtikrinime kaip maisto medžiagų ir pačių rūšių telkimosi (maitinimosi, veisimosi, migracijos) koridoriai.

Natūrali Lietuvoje ekosistemų kitimo regioninė tendencija yra atvirų plotų užaugimas mišku, tuo pačiu mažėjant ekosistemų įvairovei. Ekosistemų viduje natūralios biologinės įvairovės kitimo kryptys susiję su sukcesija ir stabilių klimaksinių bendrijų formavimusi (Ne visos klimaksinės bendrijos pasižymi biologine įvairove. Joms gali būti būdinga ir kosmopolitinių rūšių kompleksas – o botaninė įvairovė maža). Biologine įvairove pasižymi ir kai kurios pionierinės ekosistemos (užaugantys dirvonai, patvenkti vandens telkiniai).

Šiuolaikinės Biologinės įvairovės tendencijos [Rajono BP]:

1. Ankstyvų stadijų bendrijų plitimas, o klimaksinių – mažėjimas.

2. Biologinės įvairovės praradimas eutrofikuoiose vandens telkiniuose išivyraujant mono dominantinėms bendrijoms.

3. Rūšių ir bendrijų įvairovės miško ekosistemoje mažėjimas dėl intensyvaus ūkininkavimo nukenčiant brandiems lapuočiams.

4. Pievų bendrijų ir rūšių įvairovės mažėjimas užaugant pievoms ar joms transformuojantis į žemės ūkio naudmenas.

5. Biologinės įvairovės augimas agroekosistemose dėl didėjančio fragmentiškumo, mažesnio trąšų ir chemikalų naudojimo bei augančio dirvonų ploto.

Dabikinės slėnis driekiasi daugiausiai dirbamais laukais, bendras jo miškingumas nedidelis. Greta esantys Menčių karjerai (tiek baigti eksploatuoti tiek tebeeksploatuojami), naudingųjų iškasenų gavybos pramonės statiniai ir įrenginiai, savita žemėnauda reikšmingai keičia ir foninį kraštovaizdį, ir bendrą biologinės įvairovės struktūrą, todėl esami miškų masyvai, vandens telkiniai yra svarbūs ekologiškai.

### **1.5.2. Nagrinėjamos teritorijos biologinės įvairovės esama situacija**

Tiriamoji teritorija pridedame plane suskirstyta į plotus, svarbesnės buveinės yra išskirtos ir pažymėtos skaičiais. Tiriamojoje teritorijoje aptikta augalija artima augalijai, kuri būdinga aliuvinių miškų, drėgnų pievų, šienaujamų mezofitų pievų ir eutrofinių ežerų buveinėms, tačiau dėl įvairių priežasčių negali būti joms priskirta, išskyrus pelkėtą lapuočių mišką (nr. 4). Tiriamoje teritorijoje rasta 125 rūšių augalų. Miškuose medžių arde aiškiai dominuoja baltalksnis (*Alnus incana*), o krūmų arde - karklo genties rūšys (*Salix* sp.) ir paprastoji ieva (*Padus avium*), priklausomai nuo vietos. Pievose, priklausomai nuo vietos, dominuoja daugiametė saulutė (*Bellis perennis*), raudonasis eraičinas (*Festuca rubra*), paprastoji šunažolė (*Dactylis glomerata*), gelsvoji viksva (*Carex flava*), viksva trainė (*Carex panicea*) ir juodoji viksva (*Carex nigra*). Tvenkinio pakrantėje sąžalynus sudaro plačialapis švendras (*Typha latifolia*), siauralapis švendras (*Typha angustifolia*), paprastoji nendrė (*Phragmites australis*), reikšmingą dalį biomasėje sudaro ir paprastoji lūgnė (*Nuphar lutea*). Teritorijoje galima išskirti kelias augalų bendrijas (atitinka plotus pažymėtus brėžinyje, priedas nr.1), teritorijos fotofiksacija pateikiama priede nr.2:

#### **1) Aliuvinio miško augalų bendrija**

Įsikūrusi drėgname, vietomis pažliugusiame, užliejamame dirvožemyje. Gruntinis vanduo - 20 cm gylyje, organinių sąnašų sluoksnis 5 cm. Bendrija yra vakarinėje poilsio zonos pusėje, nusileidus nedideliu šlaitu. Augaliją iš esmės sudaro krūmų ir žolinių augalų ardu augalai, o medžių ir samanų – projekcinis padengimas mažas. Dominuoja karklo (*Salix*) genties krūmai, daugiausia - pilkasis (*Salix cinerea*), tiek krūmų, tiek nežymiamame medžių arde. Ne tokie gausūs krūmai: paprastasis šalteksnis (*Frangula alnus*), paprastoji ieva (*Padus avium*), dygioji šunobelė

(*Rhamnus cathartica*), juodasis serbentas (*Ribes nigra*) ir liana – paprastas apynys (*Humulus lupulus*). Šlapesniuose plotuose dažnos žolinių augalų ardo rūšys - geltonasis vilkdalgis (*Iris pseudacorus*), balinis asiūklis (*Equisetum fluviatile*), gyslotinis dumblialaiškis (*Alisma plantago-aquatica*), pelkinė puriena (*Caltha palustris*), plačialapė drėgmenė (*Sium latifolium*), šliaužiančioji šilingė (*Lysimachia nummularia*). Samanų arde labai negausi pelkinė dygutė (*Calliargonella cuspidata*). Buveinė pagal joje augančių augalų sudėtį panaši į natūralią Aliuvinių miškų buveinę (91E0), tačiau negali būti jai priskiriama, nes medyno susivėrimas yra mažesnis nei 30%. Lietuvos raudonosios knygos (LRK) bendrijos buveinėje nėra. Iš viso rasta 39 augalų rūšys, sąrašas pateiktas 3 priede.

## 2) *Drėgnos pievos augalų bendrija*

Pieva užima nedidelį plotą drėgname, bet nesupelkėjusiame dirvožemyje. Podirvyje – žvyras su dolomitu, gruntinis vanduo - giliau kaip 40 cm. Šiaurės ir vakarinėje dalyje ji ribojasi su pamiškės krūmais, rytuose su žvyruotu keliu, o pietuose – su automobilių išvažinėta šienaujama pieva. Bendrija žemažolė, dominuoja kelių rūšių viksvos (*Carex* sp.), didžiąją dalį samanų ardo dengia samana – pelkinė dygutė (*Calliargonella cuspidata*). Pasitaiko paprastojo ąžuolo (*Quercus robur*) daigų. Dominuojančios viksvos: paprastoji viksva (*Carex nigra*), viksva trainė (*Carex panicea*), plaukuotoji viksva (*Carex hirta*), gausu pelkinės vingiorykštės (*Filipendula ulmaria*), paprastosios putokšlės (*Polygala vulgaris*), žašinės sidabražolės (*Potentilla anserina*) individų. Pievoje auga Lietuvos mastu saugoma rūšis – baltijinė gegūnė (*Dactylorhiza longifolia*). Pievos bendrija neatitinka nei vienos iš EB svarbos natūralių buveinių, LRK bendrijos nėra. Iš viso joje rasta 31 augalų rūšis, sąrašas pateiktas 4 priede.

## 3) *Rekreacinė zona*

Plotui būdinga sąlygų įvairovė. Dirvožemis permaišytas su smėliu ir žvyru – centrinėje dalyje beveik grynas smėlis, o pakraščiuose, dirvožemis su nedidele smėlio priemaiša. Centrinėje dalyje ir maudykloje, augalų padengimas labai nedidelis. Artėjant prie miško augalų projekcinis padengimas didėja, kserofitus keičia mezofitai. Vakariniam rekreacinės zonos pakraštyje aptinkama labai nedidelių šienaujamų mezofitų pievoms ir ganomoms pievoms būdingų augalų - kiškio ašarėlės (*Briza media*), paprastoji kievarpė (*Cynosurus cristatus*), paprastoji baltagalvė (*Leucanthemum vulgare*), aitrusis vėdrynas (*Ranunculus acris*), tikrasis eraičinas (*Festuca pratensis*), tačiau plotai labai nedideli ir dėl savo mažumo plane neišskirti. Automobilių išvažinėtame plote aptinkami keli Lietuvoje retos rūšies – melsvojo mėlito (*Sesleria caerulea*) individai. Rytiniame rekreacinės zonos pakraštyje dominuoja daugiametė saulutė (*Bellis perennis*), sandūroje su mišku - dygliuotasis šaltalankis (*Hippophae rhamnoides*). Iš viso nustatyta 28 augalų rūšys, sąrašas pateiktas 5 priede. Teritorija negali būti priskiriama natūraliai

buveinei, LRK bendrijos joje nėra, dėl žymios antropogeninės veiklos ir jos pasekmių augalinei dangai.

#### 4) *Pelkėtas lapuočių miškas*

Tai didžiausia bendrija tiriamajame plote, panaši į aukščiau aprašytą mišką. Pietvakarinėje ir šiaurietinėje dalyse ribojasi su baltalksnynais. Buveinėje daug įdubų, dalis jų dumblėtos arba užlietos vandeniui. Gruntinis vanduo – 30 cm gylyje. Buveinės pakraščiuose dominuoja baltalksniai (*Alnus incana*), sudarantys visą medžių ardą, pasitaiko drebulių (*Populus tremula*), paprastųjų ažuolų (*Quercus robur*). Medyno susivėrimas – 70%, bet centrinėje buveinės dalyje medžių beveik nėra, o dominuoja karklo (*Salix*) genties augalai sudarantys 60% krūmyno susivėrimą, labiausiai išplitusi krūmyno rūšis pilkasis karklas (*Salix cinerea*). Buveinės pakraščiuose krūmų ardas gerai išsivystęs, dažniausi augalai jame - paprastoji ieva (*Padus avium*), paprastasis šalteksnis (*Frangula alnus*) ir dygioji šunobelė (*Rhamnus cathartica*). Žolinių augalų ardas dengia mažesnę dalį paviršiaus, tačiau rūšių gana daug (6 priedas). Dažniausiai aptinkami augalai pelkinis lipikas (*Galium palustre*), katuogė (*Rubus saxatilis*), balose – geltonasis vilkdalgis (*Iris pseudacorus*) ir šliaužiančioji šilingė (*Lysimachia nummularia*). Samanų ardas skurdus - aptinkama pelkinė dygutė *Caliergonella cuspidata*, pelkinė lapūnė (*Plagiomnium ellipticum*). Iš viso nustatyta 40 augalų rūšių. Buveinė panaši į dvi EB svarbos buveines, į 91E0 ir 9080. Prie 91E0 „Aliuviniai miškai“ priskirti negalima dėl tipinių rūšių trūkumo. Buveinė atitinka 9080 „Pelkėti lapuočių miškai“ buveinei keliamus, tipinės rūšys: pūslėtoji viksva (*Carex vesicaria*), gentonasis vilkdalgis (*Iris pseudacorus*), karklavijas (*Solanum dulcamara*) ir kt. Pažymėtina, kad buveinės centre esantys krūmynai gali būti nelaikomi šios buveinės dalis, nes durpių sluoksnis yra plonesnis nei 30 cm.

#### 5) *Baltalksnynas*

Šiame lapuočių miške rūšių įvairovė nedidelė. Medžių arde dominuoja baltalksnis (*Alnus incana*). Krūmų arde vyrauja ieva (*Padus avium*), rečiau aptinkama dygioji šunobelė (*Rhamnus cathartica*) ilgakekis serbentas (*Ribes spicatum*). Žolių ardas nešvystytas, projekcinis padengimas nesiekia 30%, rūšių sąrašas pateiktas 7 priede. Bendrija dėl nustatytų rūšių ir didelės paklotės mineralizacijos negali būti priskirta jokiai EB svarbos buveinei, LRK bendrijos nėra.

#### 6) *Baltalksnynas*

Miške vyraujanti medžių rūšis ir sudaranti medžių ardą – baltalksnis (*Alnus incana*). Pomiškyje, kaip ir pamiškėje vyrauja paprastoji ieva (*Padus avium*), bendrijos sudėtyje - baltalksnis, ilgakekis serbentas (*Ribes spicata*), paprastasis putinas (*Viburnum opulus*), paprastasis šalteksnis (*Frangula alnus*). Žolinių augalų aukštas fragmentiškas, dengia mažiau nei 20 % dirvožemio,



auga Paprastoji katuogė (*Rubus saxatilis*), geltonoji žiognagė (*Geum urbanum*), keli miškinės lelijos (*Lilium martagon*) individai. Samanų danga nežymi. Visas augalų sąrašas – 8 priede. Bendrija dėl mažos rūšinės įvairovės ir didelės paklotės mineralizacijos negali būti priskirta jokiai EB svarbos buveinei, LRK bendrijos nėra.

### 7) Tvenkinio augalų bendrija

Tvenkinio vanduo yra vidutiniškai drumstas, praturtintas biogeninėmis medžiagomis. Oficialiais duomenimis, jo vandens kokybė atitinka blogo ar labai blogą vandens kokybę (priklauso nuo tyrimo metodikos ir laiko). Atabradas dumblingas, nors prie maudyklos jos pagrindas – smėlis ir žvyras. Tvenkinio pakrantė užaugusi helofitais fragmentiškai, tiriamajame plote - iki 25 m. nuo kranto linijos. Iš viso rastos 48 augalų rūšys. Vyraujantys sąžalynus sudarantys dominantai kinta, priklausomai nuo vietos pakrantės ruožo, vyrauja: paprastoji nendrė (*Phragmites australis*), plačialapis švendras (*Typha latifolia*), siauralapis švendras (*Typha angustifolia*), balinis asiūklis (*Equisetum fluviatile*). Pietrytinėje pusėje į hidrofītų juostą įsiterpęs viksvų (*Carex*) sąžalynas. Mažiausiai auga limneidų, aptiktos dvi rūšys - trapusis maurabragis (*Chara fragilis*) ir kanadinė elodėja (*Elodea canadensis*). Potameidų grupėje dominantų nėra, tačiau dažniausios: standžialapė kurklė (*Batrachium circinatum*), šukinė plūdė (*Potamogeton pectinatus*), garbiniuotoji plūdė (*Potamogeton crispus*). Nimfeidų juostoje dominuoja paprastoji lūgnė (*Nuphar luteum*), arti kranto, vietomis – plūduriuojantysis vandenplūkis (*Hydrocharis morsus-ranae*). Pagal rūšinę sudėtį buveinė panaši į EB buveinę 3150 – „Natūralūs eutrofiniai ežerai su plūdžių arba aštrių bendrijomis“, tačiau dėl neigiamų požymių – nenatūralaus hidrologinio režimo ji negali būti su ja tapatinama, LRK bendrijos nėra. Visas augalų sąrašas – 9 priede.

### Retosios rūšys

Teritorijoje nei į Augalų bendrijų raudonąją knygą, nei į 1992 m. gegužės 21 d. Tarybos direktyvos Nr. 92/43/EEB dėl natūralių buveinių ir laukinės faunos bei floros apsaugos I priedą įtrauktų bendrijų neaptika. Teritorijoje į Buveinių direktyvos II priedą įrašytų rūšių neaptikta, tačiau nustatytos dvi į Lietuvos Raudonosios knygos augalų rūšių sąrašą įtrauktos aukštesniųjų augalų rūšys: Melsvasis mėlitas (*Sesleria caerulea* (L.) Ard.) - 2(V) kategorija ir Baltijinė gegūnė (*Dactylorhiza longifolia* (Neuman) Aver.) - 5(Rs) kategorija. Šios rūšys nėra saugomos tarptautiniu mastu.

Lietuvoje baltijinių gegūnių aptinkama visuose rajonuose, tiriamajame – jos apyretės. Baltijinė gegūnė aptikta dvejose vietose: prie tvenkinio (1 žydintis individas ir 1 nežydintis individas) ir šlapijoje pievoje (3 žydintys individai ir 2 nežydintys), populiacija nėra gausi. Pievoje įsikūrusios gegūnės auga tinkamose sąlygose – jų negožia kiti augalai, tačiau jos auga arti automobilių stovėjimo aikštelės, yra pastebimos, todėl gali būti žalojamos jas skinant. Pakrantėje aptiktos gegūnės yra gožiamos arti augančių medžių ir aukštos žolės.

Melsvasis mėlitas tik Vakarų Lietuvoje apyretis, kitur retas arba visai neauga. Tiriamajame plote jo individai užima apie 10 kv. m. plotą drėgnoje, suplūktoje pievoje - automobilių stovėjimo aikštelėje. Individai yra smulkūs, prigludę prie žemės. Populiacija maža ir silpna.

### **Invazinės rūšys**

Kanadinė elodėja (*Elodea canadensis*) auga tvenkinio pakrantėje, nedideliame gylyje, beveik visur, tačiau nedominuoja ir ištisų sąžalynų nesudaro. Populiacija neabejotinai įsikūrusi ir yra stipri, jos naikinimas šiuo metu žinomais, aplinką tausojančiais metodais yra praktiškai neįmanomas.

Rainuotasis vėžys (*Orconectes limosus*) aptinkamas visoje pakrantėje, populiacija yra jau įsikūrusi. Gamtą tausojančių šios rūšies naikinimo priemonių vis dar nerasta.

Pažymėtina, šalia tiriamojo ploto (šiaurinėje dalyje), tarp miško ir dirbamų laukų aptikti du varpinės medlievos (*Amelanchier spicata*) jauni (iki 5 m. amžiaus) individai. Rekomenduotina šiuos augalus skubiai naikinti ir imtis kitų prevencinių priemonių.

Į šiaurės rytus, netoli tiriamojo ploto, prie geležinkelio, pastebėti uosialapių klevų (*Acer negundo*) sąžalynai, kuriuose dominuoja jauni individai. Rekomenduotina juos naikinti, nes tai reikšmingas invazinės rūšies plitimo židiny.

### **Gyvūnija**

Tiriamąjo ploto sausumoje, ypač aliuviniuose miškuose gausu smailiasnukių varlių (*Rana arvalis*), ypač aliuviniame miške. Labai dažnos vynuoginės sraigės (*Helix pomatia*). Dumblinguose miškuose rasta daug stirmos (*Capreaolus capreolus*) pėdsakų. Visas aptiktų gyvūnų sąrašas pateiktas 10 priede. Nei viena iš rūšių neįrašyta į Lietuvos raudonąją knygą. Remiantis Saugomų rūšių informacijos sistema (SRIS) sklype retų ar saugomų rūšių nėra.

Kita vertus, apylinkėse pastebėtos šios raudonosios knygos rūšys: 2016 m. - juodoji žuvėdra, *Chlidonias niger* (įtraukta į Lietuvos raudonosios knygos sąrašus (3 kategorija), įrašyta į Paukščių direktyvos 1 priedą); raiboji devynbalsė *Sylvia nisoria* (gana reta). Tikėtina, kad prieš įrengiant tvenkinį prie Dabikinės augo baltijinės gegūnės *Dactylorhiza baltica*, kurios buvo rastos 1970 m. Menčių kaimo pievose.

### **1.5.3. Išvados**

1. Šiuo metu bioįvairovės puoselėjimo ir išsaugojimo prasme vertingos visos laikinai ar sezoniškai apsemiamos šlapynės. Jų apsauga nuo tiesioginio antropogeninio poveikio

- leistų savaime vystytis natūraliems procesams, kurių dėka ekosistemose galėtų vykti natūrali sukcesija.
2. Drūktupio žiočių ir gretimos šlapynės turėtų likti natūralios, čia negalimas jokių želdinių, net ir išvartų, sausuolių šalinimas; svarbu iš esmės nekeisti ir šios dubumos nuo vandens ekosistemos atribojančio volo parametrų (pločio, aukščio). Drūktupio pakrantės apsaugos juostoje galimas tik sausuolių, pažeistų ligų, invazinių rūšių (mechaninėmis priemonėmis) želdinių šalinimas, stambesnių medžių genėjimas, galimas natūralios dangos ne platesnio kaip 1,5 m pažintinio tako įrengimas.
  3. Miško valymo darbai gali būti atliekami, želdiniai gali būti šalinami, invaziniai augalai naikinami tik prižiūrint miškininkui/dendrologui. Sklypo naudotojai turi būti informuoti apie natūralias buveines, augalų ir gyvūnų rūšis bei jų ekologinius poreikius.
  4. Sablauskių tvenkinio prieigose nėra nustatytų europinę svarbą turinčių buveinių ar paukščių apsaugai svarbių Natura 2000 teritorijų, tačiau buvo pastebėta retų rūšių atstovų (juodoji žuvėdra), todėl reikėtų ieškoti priemonių, padedančių sukurti palankesnes šiai rūšiai ekologines sąlygas.
  5. Stiprinant geoekologines šio migracijos slėnio funkcijas, reikia ieškoti galimybių derinti rekreacinį naudojimą su greta šios teritorijos stebimų retų paukščių rūšių ekologiniais poreikiais, kurti jiems palankias buveines, šalinti invazines (tame tarpe – vėlyvosios ievos, uosialapio klevo taip pat kitas žolines) augalų rūšis. Siūloma vykdyti ilgalaikę vietovės biologinės įvairovės stebėseną ir, pastebėjus retas gyvūnų rūšis, prireikus riboti trikdymą rūšių veisimosi laikotarpiu.
  6. Remiantis Saugomų rūšių informacijos sistema (SRIS) sklype retų ar saugomų rūšių nėra. Apylinkėse pastebėtos šios raudonosios knygos rūšys: 2016 m. - juodoji žuvėdra, *Chlidonias niger* (įtraukta į Lietuvos raudonosios knygos sąrašus (3 kategorija), įrašyta į Paukščių direktyvos 1 priedą); raiboji devynbalsė *Sylvia nisoria* (gana reta). Tikėtina, kad prieš įrengiant tvenkinį prie Dabikinės augo baltijinės gegūnės *Dactylorhiza baltica*, kurios buvo rastos 1970 m. Menčių kaimo pievose.
  7. Teritorijoje rastos dvi į Lietuvos raudonąją knygą įrašytos augalų rūšys - melsvasis mėlitas (*Sesleria caerulea*) ir baltijinė gegūnė (*Dactylorhiza longifolia*). Prioritetą reikėtų teikti retesnės rūšies – melsvojo mėlito apsaugai, sukuriant palankias sąlygas jo populiacijos išsilaikymui: 1) užtikrinti, kad mėlito individų užimta teritorija nebebūtų mechaniškai veikiama transporto priemonių; 2) pievą kasmet nušienauti po liepos 15 d., nupjautą žolę sugrėbiant tik kai ji gerai išdžiūva ir iš jos išbyra sėklos; 3) išsaugoti esamą, natūralų pievos drėkinimo režimą.
  8. Baltijinės gegūnės populiacija nedidelė, siekiant ją išsaugoti, pievą šiaurinėje rekreacinės zonos dalyje reikėtų kasmet nušienauti po liepos 15 d., o nupjautą žolę sugrėbti tik tada, kai ji gerai išdžiūva.

9. Teritorijoje esantis pelkėtas lapuočių miškas yra pakankamai stabilus, jį galima naudoti gamtą tausojančiai rekreacinei veiklai vykdyti, tačiau jo apsaugai svarbu išsaugoti esamą hidrologinį režimą.
10. Teritorijoje užfiksuotos išplitusios dvi invazinės rūšys - kanadinė elodėja (*Elodea canadensis*) ir rainuotasis vėžys (*Orconectes limosus*). Imtis jų populiacijų naikinimo priemonių teritorijos ribose nerekomenduojama, nes: 1) jos būtų tik trumpalaikės, nes labai greitai nauji individai atkeliautų iš nepaveiktų ežero zonų; 2) dabar žinomų naikinimo būdų efektyvumas yra menkas. Vertos dėmesio tik elodėjos gausumo kontrolės priemonės tuo atveju, jei rūšis augalijoje imtų dominuoti, trukdyti kitų augalų augimui ir rekreacijai.
11. Už tirtos teritorijos ribų buvo pastebėta invazinių augalų – pavienių varpinės medlievos individų ir uosialapių klevų sąžalynų, todėl rekomenduojama stebėti situaciją, nes yra reali grėsmė, kad į teritoriją užnešami invazinių augalų pradaį įsitvirtins.

## **1.6. URBANISTINĖS STRUKTŪROS ANALIZĖ**

Akmenės rajono savivaldybė – administracinis teritorinis vienetas Lietuvos Lietuvos šiaurės vakaruose. Administracinis centras – Naujoji Akmenė. Ribojasi šiaurėje su Latvija, rytuose su Joniškio, pietryčiuose su Šiaulių, pietvakariuose su Telsių, vakaruose su Mažeikių rajono savivaldybėmis.

Nagrinėjama teritorija – apytikriai 3,05 ha ploto žemės sklypas prie Sablauskių (vad. Menčių) tvenkinio Akmenės rajone, Menčių kaimo Paupio gatvėje, esantis 7 km į šiaurės rytus nuo Akmenės, 1,4 km į pietryčius nuo Alkiškių. Artimiausios gyvenvietės: Kyšiai, Sablauskiai, Kanteikiai, Alkiškiai, Pašakarniai.

### **1.6.1. Akmenės rajono urbanistinė raida**

1996 m. habil. dr. J. Bučo nustatyta, kad Akmenės savivaldybės teritorijoje vyrauja kolūkinio kraštovaizdžio komponentai su išlikusiais pavieniais kraštovaizdžio istoriniais tipais. Laikyta, kad pietrytiniame ir pietiniame savivaldybės teritorijos pakraštyje vyrauja stambiaelementis mišrus užstatymo struktūros istorinis tipas, susiklostęs XIX a. pabaigoje ir XX a. pradžioje (su kupetinių gyvenviečių liekanomis), likusi teritorija yra praradusi ikisovietmečio gyvenviečių tinklo struktūros bruožus - joje vyrauja stambiaelementė koncentruota sovietmečio apgyvendinimo struktūra. Iki XIX a. susiklosčiusių žemėnaudos ir žemėvaldos planinių formų aspektu savivaldybės teritorijos šiaurės vakarų dalis buvo skirta vyraujančiam stambiasklypiam langeliniam taisyklingam tipui. Tačiau dėl pastarųjų dešimties metų laikotarpyje įvykusių žemės

naudojimo pokyčių šiuo metu istorinės agrostruktūros požymiai tebėra ryškesni nuošalesnėse, statybai ir intensyviai žemdirbystei menkiau tinkamose vietose.

Sovietiniame laikotarpyje kraštovaizdžio geomorfologiniai ypatumai, gamtinių iškasenų resursai įgalino sparčiai plėtoti stambiasklypę žemdirbystę, didelio masto statybas ir pramonę. Kolchozinių gyvenviečių kūrimo bei intensyvios ūkio plėtotės pasekmėje pakito kraštovaizdžio struktūra, buvo sunaikinta daug vienkiemių, ikivalakinio kaimo relikvų, žymią dalį autentiškumo prarado senieji miesteliai. Pastarajame (nepriklausomybės) laikotarpyje yra tvarkomi reikšmingiausi nekilnojamojo kultūros paveldo objektai, tačiau toliau mažėja kaimų gyventojų skaičius, nyksta saugomų objektų statuso neturintis etnoarchitektūros paveldas. Nepakanka lėšų restauruoti, atnaujinti ir tinkamai prižiūrėti daugelį į Nekilnojamųjų kultūros vertybių registrą įrašytų objektų.

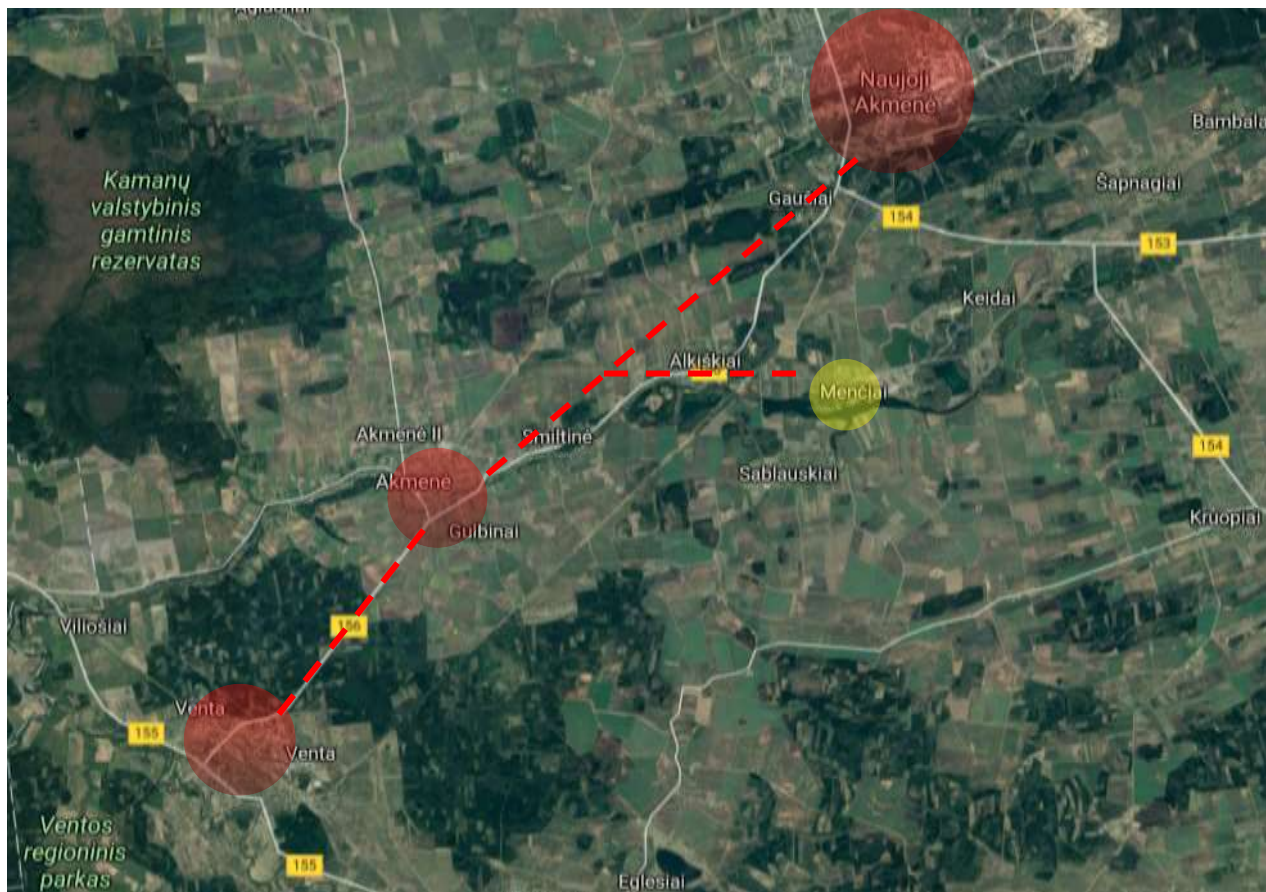
Menčių kaimo urbanistinė struktūra ir tolesnė raida buvo paveikta užtvėnkus Dabikinės upę 7-ajame dešimtmetyje, pramonės tikslais.

### **1.6.2. Nagrinėjamos teritorijos vieta Akmenės rajone ir gretimybės**

#### ***Geografija ir susisiekimas***

Nagrinėjama teritorija yra Menčių kaime, Akmenės rajone. Atstumai iki kai kurių didesnių gyvenviečių ir miestų: Naujoji Akmenė (7 km), Kruopiai (9 km), Venta (14 km), Gaižaičiai (17 km), Akmenė (17,9 km), Šakyna (18 km), Vieکشniai (23 km), Laižuva (24 km), Žagarė (25 km), Tryškiai (29 km), Gruzdžiai (29 km), Kuršėnai (29 km), Raudėnai (30 km).

Pagrindinį Akmenės rajono urbanistinę ašį sudaro Akmenės, Naujosios Akmenės ir Ventos miesto branduoliai, kuriuos papildo mažesni miesteliai ir aplink dispersiškai pasklidusios kaimo gyvenvietės. Menčių kaimas, o taip pat ir nagrinėjama Sablauskių tvenkinio prieigos teritorija atsišakoja nuo šios pagrindinės ašies, tačiau yra patogiai pasiekiami tiek vietiniams gyventojams, tiek ir lankytojams, kurie migruoja šiuo koridoriumi Venta- Akmenė- Naujoji Akmenė (pav.16)



16 pav. Pagrindiniai Akmenės rajono urbanistiniai branduoliai

Pagrindinis teritorijos naudotojų srautas atvyksta iš Naujosios Akmenės miesto, kuriame pagal rajono bendrąjį planą formuojamas kultūrinis rajono centras. Nagrinėjama teritorija patenka į formuojamą vietinės ir nacionalinės svarbos specializuoto pažintinio turizmo trasų sistemą, kurią sudaro maršrutai dviračiu ir automobiliu:

I. Biliūniškės – Papilė – Šiaudinė – Paragiai – Kairiškiai – Venta – Akmenė – Agluonai – Kivyliai – Klykoliai – Naujoji Akmenė – Alkiškiai – **Menčiai** – Kruopiai – Žagarė;

II. Kruopiai - Eglesiai – Papilė – Šiaudinė – Paragiai – Kairiškiai – Venta – Akmenė – Agluonai – Kivyliai – Klykoliai – Naujoji Akmenė – Alkiškiai – **Menčiai** – Žagarė.

Nagrinėjama teritorija turi tiesioginį privažiavimą žvyrkeliu nuo vietinės reikšmės kelio 1014.

Greta esantį Menčių karjerą, kurio plotas 17,9 ha taip pat planuojama pritaikyti gyventojų rekreaciniams poreikiams.

Menčių kaime yra tarpmiestinio autobuso stotelė.

### ***Demografinė situacija***

Akmenės rajono savivaldybėje 2017 m. duomenimis gyvena 20294 gyventojas. Didžiausia miestai – Akmenė (2429 gyv.), Naujoji Akmenė (7725 gyv.) ir Venta (2311 gyv.), kuriuose gyvena 62,2 proc. rajono gyventojų); 2 miesteliai – Kruopiai ir Papilė; 165 kaimai.

2017-01-01 duomenimis Menčių kaime yra registruoti 87 asmenys. Yra 14 privačių namų adresų ir 3 daugiabučiai namai.

### **1.6.3. Formuojamo sklypo esama situacija**

#### ***Gamtinė struktūra***

Gamtinis karkasas (GK) yra itin svarbi teritorinė daugiafunkcinė sistema, užtikrinanti bendrą teritorijos kraštovaizdžio stabilumą, gyvybingumą, bei jame vykstančių migracinių ryšių nepertraukiamumą. Gamtinės aplinkos stabilumo užtikrinimas palaikant, formuojant ar gausinant gamtinio karkaso elementų kokybę teritorijoje savo ruožtu garantuoja didesnę teritorijos ūkinį potencialą, bei geresnę žmonių (gyventojų) gyvenamosios aplinkos kokybę.

Pagal Akmenės rajono bendrojo plano, patvirtinto rajono savivaldybės tarybos 2008-06-27 d. sprendimu Nr. T-163, Žemės naudojimo ir apsaugos reglamentų brėžinį, nagrinėjama teritorija yra priemiestinio ūkininkavimo perspektyvių gyvenamųjų vietovių įtakos zonoje (I-Ug), dalinai – III grupės miškų zonoje (8 pav.). Pagal šio savivaldybės bendrojo plano Gamtinio karkaso brėžinį (5 pav.), tai silpno geoekologinio potencialo rajoninės (vietinės reikšmės) migracijos koridoriaus (C1) dalis, kuriame akcentuojamas ekologinio stabilumo didinimas – čia turi būti gražinami ir gausinami gamtiniai kraštovaizdžio elementai (9 pav.). Sklypas formuojamas visuomenės poreikiams rezervuoto 0,9 ha sklypo, skirto Menčių kaimo Sablauskių tvenkinio paplūdimiui, pagrindu. Dalį jo užima IIB grupės rekreacinis miškas.

#### ***Nagrinėjamos teritorijos urbanistinė struktūra ir naudojimas***

Nagrinėjama teritorija yra Menčių kaimo sudėtinė urbanistinės struktūros dalis. Menčių kaime vyrauja išdrykęs sodybinis užstatymas palei vietinės reikšmės kelią ir geležinkelio atšaką, vedančią į Naująją Akmenę. Vyrauja vidutinių ir didelių žemės ūkio paskirties sklypų struktūra su išlikusiais sovietinio laikotarpio pramonės, gyvenamaisiais ir ūkiniais pastatais, yra 3 sovietinio laikotarpio tipiniai blokiniai keturaukščiai daugiabučiai.

Nagrinėjama teritorija nėra užstatyta, apaugusi savaiminiais baltalksnynais, įrengta rekreacinio pobūdžio pieva su poilsiui skirtais įrenginiais: sūpynėmis, krepšinio aikštele, scenos pakylės liekanomis (pamatais), lauko tualetais. Šiuo metu teritorija pasiekama žvyro keliu, įrengta skaldos dangos automobilių stovėjimo aikštelė. Teritorija ribojasi su Sablauskių tvenkiniu, vietinių gyventojų teritorijos pakrantės ruožas naudojamas kaip maudynių ir poilsio vieta.

Šiaurinėje dalyje teritoriją supa žemės ūkio paskirties sklypai (5), vakarinėje dalyje driekiasi gamtiniui karkasui priklausanti natūraliai drėgnais miškais apžėlusis tvenkinio pakrantė, rytinėje – Dabikinės upės intakas Šventupys. Teritorija nėra įtraukta į urbanistikos paveldo objektų Amenės rajono teritorijoje sąrašą. Taip pat čia nėra į Nekilnojamojo turto vertybių registrą įtrauktų

architektūros kompleksų ar statinių. Menčių kaimas taip pat nėra įtrauktas į saugomų etnografinių kaimų sąrašą.

Formuojamo sklypo paskirtis - kita. Jį sudaro Menčių paplūdimio sklypas (0,4 ha) ir Laisvos valstybinės žemės fondui priklausantis žemės sklypas (LF Nr. 564) (2,65 ha), kurie bendrai formuoja 3,05 ha plotą, kuriame numatoma įgyvendinti kraštovaizdžio ir ekologinė būklės gerinimo priemonės.

## **2. PROJEKTINIAI PASIŪLYMAI (tekstinė dalis)**

### **2.1. BENDRADARBIAVIMO SU VISUOMENE REZULTATŲ APTARIMAS**

Aktyviausiai į visuomenės dalyvavimo kraštovaizdžio formavimo programą įsitraukė Naujosios Akmenės (60 proc.) bei Menčių kaimiškos bendruomenės gyventojai, taip pat gyventojai iš Alkiškių kaimo ir apylinkių. Visuomenės dalyvavimo kraštovaizdžio formavime programos pristatyme dalyvavo Akmenės rajono savivaldybės administracijos darbuotojai, Akmenės rajono mokyklų mokytojai, Alkiškių ir Menčių kaimo gyventojai, Akmenės ir Naujosios Akmenės gyventojai, architektai, geografs, ekologai, viso 35 žmonės.

Buvo įgyvendinta vieša ekskursija po Sablauskių (Menčių) tvenkinio pakrantės teritoriją kartu su kraštovaizdžio specialiste Giedre Godiene, Akmenės rajono gyventojais, rajono savivaldybės specialistais, meru. Ekskursijos dalyviai turėjo progą išsakyti savo vizijas, pastebėjimus, išgirsti specialistų komentarus, giliau pažinti vietos kraštovaizdžio specifiką bei problematiką (17 pav.).

Kūrybinių dirbtuvių metu buvo identifikuoti įvairūs gyventojų poreikiai ir sudarytas galimų veiklų karkasas, jų pasiskirstymas teritorijoje bei ekologiniai kraštovaizdžio gerinimo aspektai.

Informacija apie vykdomą projektą buvo viešinama Akmenės rajono savivaldybės internetiniame puslapyje [www.akmene.lt](http://www.akmene.lt). Gyventojai turėjo galimybę teikti pastabas ir pasiūlymus raštu, kurių daugumą išsakė viešai prieinamoje vykdytoje anketinėje apklausoje.

Vykdytos gyventojų internetinės apklausos duomenimis (33 respondantai), aptariama teritorija rūpi žmonėms (90,9 proc. apklaustųjų pritaria, kad teritorija būtų tvarkoma) ir yra gana aktyviai naudojama, ypač šiltuoju metų laiku (pav.) Gyventojai įvardina šią vietą kaip pagrindinę rajono maudymvietę. Daugiausia apklaustųjų teritorijoje lankosi šiltuoju metų sezonu (54,5 proc.); 9,1 proc. lankosi dažnai, ištikus metus; 27,3 proc. yra bent kartą ar kelis kartus buvę, ir 9,1 proc. dar nė karto nėra lankęsi aptariamoje teritorijoje.

Gyventojai prioritetą teikia šeimos poilsio ir laisvalaikio poreikiams pritaikyti erdvei, mano, jog svarbiausia yra ją pritaikyti kasdieniams rekreaciniams vietos gyventojų poreikiams (60,6 proc.), dalis gyventojų įvardija ir turistinę vietos potencialą (30,3 proc), dalis gyventojų norėtų



maksimaliai išsaugoti esamą gamtos natūralumą ir taikyti tik minimalias tvarkymo priemones (9,1 proc.).



17 pav. Akimirkos iš viešo projekto programos pristatymo, ekskursijos ir kūrybinių dirbtuvių. Giedrės Godienės nuotraukos

Apklaustieji įvardijo, jog jiems labiausiai reikia įrengto ir sutvarkyto plažo (81,8 proc.), vietos saugiai ir patogiai išskylauti (66,7 proc.), pasivaikščiojimo takų (57,6 proc), patogios vietos žvejybai (27,3 proc.), galimybės stebėti paukščius (18,2 proc.).

Teritorija rekreacinėms reikmėms yra naudojama jau nuo 1970-ųjų, čia yra įrengta tinklinio aikštelė, krepšinio aikštelė, kelios sūpynės, persirengimo kabina bei lauko tualetas. Teritorijoje yra lauko scenos likučiai, anksčiau čia vykdavo Menčių kaimo bendruomenės Joninių šventės, žvejų varžybos ir kiti susiejimai.

Šiuo metu gyventojai teritoriją vertina patenkinamai (48,5 proc.) ir vidutiniškai (36,4 proc.).

Viešo aptarimo metu dalyvavę Akmenės rajono mokyklų mokytojai išreiškė susidomėjimą ir norą vėlesniuose etapuose įsitraukti į projekto vystymą, vykdyti edukacines veiklas vaikams, kartu kurti gamtos pažinimo programas ir ruošti informacinę medžiagą informaciniams stendams.

## 2.2. SPRENDINIŲ APRAŠYMAS

Didelės rekreacinės funkcijos svarba vietos gyventojams yra didelis privalumas vystant kraštovaizdžio formavimo ir ekologinės būklės gerinimo gamtinio karkaso teritorijoje projektą. Viena vertus, yra užtikrinamas lankytojų srautas, o kita vertus – tikslingai panaudojamos gamtos pažinimo ir edukacinės veiklos, pateisinamos investicijos.



3 schema. Tvarkomų ir neliečiamų teritorijų balansas, proc.

Atsižvelgiant į atliktus kraštovaizdžio esamos būklės tyrimus, nuspręsta 70 proc. nagrinėjamos teritorijos palikti nelieštą ir natūralią, leidžiant jai savaime formuotis ir bręsti (3 schema). Likusi teritorijos dalis skiriama paplūdimiui, rekreacinei ir pažintinei-edukacinei veiklai (4 schema).



4 schema. Funkcinis teritorijos zonavimas

Teritorijoje siūloma rekonstruoti patekimą į sklypą įrengiant sutankinto grunto taką, tinkamą tiek pietiesiems, tiek ir automobiliams privažuoti, bei 32 vietų automobilių stovėjimo aikštelę.

Vakarinė esamos automobilių stovėjimo aikštelės dalis keičiama į šienaujamą pievą, kurioje aptikta saugoma rūšis - Melsvasis mėlitas (*Sesleria caerulea* (L.) Ard.). Ši zona tarnauja kaip ekologinė jungtis, leidžianti vystytis ir bręsti šlapios pievos ekologiškai buveinei (žiūrėti projektinių pasiūlymų brėžinį). Pieva prižiūrima taip, kad būtų sudarytos kuo palankesnės sąlygos retai rūšiai plisti ir klestėti. Įrengiamas informacinis stendas.

Vakarinėje formuojamo sklypo dalyje numatomas informacinis paviljonas - laikinas statinys su san. mazgu ir persirengimo kabinomis, kuris taip pat tarnautų reikiamos įrangos nuomai bei prekybos kioskui. Objektas į projekto apimtį neįeina, jo įrengimas finansuojamas iš kitų lėšų.

Palei automobilių stovėjimo aikštelę numatoma įrengti smulkios frakcijos skaldos taką, jungiantį informacinį paviljoną ir pažintinių-educacinių takų sistemą. Išilgai šio tako išdėstomos pavėsinių- gamtos stebėjimo suolų zonos, atsižvelgiant į įvairių socialinių grupių poreikius; tinklinio ir krepšinio aikštelės (į projekto rėmus neįeina). Greta įrengiama rekonstruojama vaikų žaidimo aikštelė, kuri taip pat į projekto apimtį neįeina, jos įrengimas finansuojamas iš kitų lėšų.

Vakarinėje formuojamo sklypo pusėje siūloma įrengti medinį taką, vedantį nuo informacinio paviljono iki tvenkinio, ir užsibaigiantį apžvalgos terasa, skirta stebėti tvenkinį, paukščius. Siūloma ateityje čia numatyti ir Wake parko vandens rekreacinę zoną, kuri į šio projekto apimtį neįeina, tačiau gali tarnauti kaip atraktyvi rekreacinė veikla, pritraukianti ne tik vietos gyventojus, bet ir turistus, o didesnis lankytojų srautas gautų galimybę tuo pačiu ir susipžinti su vietos kraštovaizdžio specifika.

Centrinėje rekreacinės zonos dalyje siūloma puoselėti šienaujamą poilsio pievą, kurioje informacinių stendų pagalba eksponuojama pievų augalų bendrija. Šioje pievoje, aplink esamą medžių grupę numatoma įrengti nešienaujamos pievos zoną, kurioje eksponuojami pievų augalai. Palei tvenkinio krantą formuojamas smėlio paplūdimys. Ši zona pakeliama 0,5 metro siekiant išvengti pievos ir paplūdimio užliejimo, tokiu būdu mažinama eutrofikacija, tvenkinio priekrantėje suformuojamas tolygus ir tinkamas saugiai maudytis dugno nuolydis.

Rytinėje rekreacinės zonos dalyje formuojamas interaktyvus edukacinis kompleksas, skirtas pažinti ir patirti vandens užtvenkimo mechanizmus, vietovei būdingą geologinę sanklodą. Šis kompleksas aiškina tvenkinio atsiradimo istoriją ir sukūrimo principus.

Rytinėje formuojamo sklypo dalyje siūloma įrengti medinių pažintinių-edukacinių takų sistemą, kuri skirta pažinti pelkėtą lapuočių mišką. Šią miško dalį siūloma minimaliai išvalyti nuo besiformuojančiai augalų buveinei nebūdingų krūmynų, aprenkami kritę medžiai siekiant pagerinti zonos apžvelgiamumą. Pažintinių-edukacinių takų sistemoje įrengiami 6 informaciniai stendai ir dvi apžvalgos terasos: viena skirta stebėti ir pažinti unikalią dviejų upių santaką, o kita skirta pažinti ir stebėti tvenkinio augalus bei gyvūnus, žvejoti.

Šiaurės rytinėje ir rytinėje formuojamo sklypo dalyje šiuo metu formuojasi baltalksnynas. Siūloma šią teritorijos dalį palikti neliestą ir leisti jai natūraliai bręsti bei formuotis.

Šiaurės vakarinėje dalyje, formuojamo sklypo paribiuose nustatyta drėgnos pievos augalų bendrija, kurioje rasta reta Lietuvos mastu saugoma rūšis - baltijinė gegūnė (*Dactylorhiza longifolia*). Siūloma atkreipti dėmesį į šią zoną informaciniais stendais bei atsižvelgti vykdan teritorijos formavimo ir priežiūros darbus. Vakarinėje pusėje sklypas ribojasi su aliuvinio miško augalų bendrijos kaimynyste, kuri taip pat turės įtakos besiformuojančiai teritorijos ekosistemai.

Iš viso teritorijoje siūloma įrengti, 12 informacinių stendų su jiems priskirtais 14 suolų su šiukšliadėžėmis. Žvyro danga užima 1700 m<sup>2</sup>, smulkios frakcijos skaldos danga – 500 m<sup>2</sup>, smėlio danga 1365 m<sup>2</sup>, pakelti mediniai takai ir terasos – 424 m<sup>2</sup>, šienaujama pieva – 1072 m<sup>2</sup>. Pelkėtas lapuočių miškas užima 12014 m<sup>2</sup> plotą, baltalksnynas – 11170 m<sup>2</sup> plotą.

Siūloma naudoti natūralias, vietai būdingas medžiagas, nuosaikias ir natūralias spalvas. Mažosios architektūros stilistika – lakoniška, modernių formų, kontekstuali ir atliepanti šiuolaikinius poreikius. Informacinių stendų sistemoje siekiama naudoti interaktyvias informacijos perteikimo priemones ir siekti patyriminio pažinimo proceso.